

Techninės specifikacijos.

1. Bendroji dalis

Bet koks neatitikimas ir prieštaravimas tarp normų, standartų ir taikymo kodų yra konsultacija tarp Užsakovo ir Rangovo objektas. Galutinis sprendimas turi būti priimtas Užsakovo.

1.1 Saugos normos

Įranga ir montavimo darbai turi atitikti pripažintą inžinerinę praktiką bei atitikti taikytinus nacionalinius normatyvus.

1.2 Standartai

Elektros įrangos specifikacijose gali būti taikomi išvardinti standartai:

- EIJT (Elektros įrenginių įrengimo taisyklės)

EIJT reikalavimai yra viršesni, nei visi kiti čia pateikti standartai.

Papildomai prie pateikiamų standartų ir saugumo normų šios specifikacijos kartu su taikytinomis projekcinėmis specifikacijomis turi apspręsti objekto elektrinės įrangos projektavimą, gamybą, tiekimą bei derinimą.

Naudojamos medžiagos turi atitikti bet kurios inspekcinės institucijos bandymų programos ir atestavimo reikalavimus.

Kai techninėse specifikacijose reikalaujama, kad medžiagos atlikimas, statyba ir kt. būtų geresnės kokybės nereikalauja taisyklės ir normos, tuomet reikia laikytis „Techninių specifikacijų“ reikalavimų.

Privalomi dokumentai

STR 1.04.04:2017	„Statinio projektavimas. Projekto ekspertizė“
------------------	---


Rekomendacijos ir respublikinės statybos normos

Statybos taisyklės

EIJBT	„Elektros įrenginių įrengimo bendrosios taisyklės 2012m.“
SEEJT	„Saugos eksploatuojant elektros įrenginius taisyklės“
EN 50160:1999	„Bendrų skirstomųjų elektros tinklų įtampos charakteristikos“

Normatyviniai dokumentai

STR 1.04.04:2017	Statinio projektavimas, projekto ekspertizė
GKTR 2.01.01:1999	Geodezijos ir kartografijos techninis reglamentas
	Specialiųjų žemės naudojimo sąlygų įstatymas
	LR Statybos įstatymas

0	2025	Statybos leidimui, konkursui ir statybai.		
Laida	Išleidimo data	Laidos statusas. Keitimo priežastis (jei taikoma)		
Kval. patv. dok. nr.			Valstybinės reikšmės rajoninio kelio Nr.2613 Kazlų Rūda-Bagotoji ruožo nuo 0,282 iki 1,934km kapitalinis remontas, įrengiant taką. Elektrotechnika. Gatvės apšvietimo el. tinklai	
			Techninės specifikacijos	Laida
				0
LT	Kazlų Rūdos savivaldybės administracija	SR2023-219-TDP-E(GAET)-TS	LAPAS	LAPŲ
			1	17

2 Brėžiniai

2.1 Užsakovo brėžiniai

Užsakovo brėžiniuose nurodyti reikalavimai objekto apšvietimo projektavimui ir išdėstymui. Išplanavimas ir detalės gali būti keičiami, nekeičiant pagrindinių principų, parodytų ar apibūdintų „Specifikacijoje“ ir brėžiniuose. Visus siūlomus brėžinių pakeitimus turi patvirtinti Projekto vadovas.

2.2 Rangovo brėžiniai

Montavimo brėžiniai, kuriuos turi pateikti Rangovas, toliau vadinami „Rangovo brėžiniai“, Rangovo brėžiniuose turi būti visi elektrotechnikos reikalavimai pagal šią specifikaciją. Rangovas privalo pateikti Projekto vadovui patvirtinti visų Rangovo brėžinių komplektą.

Rangovo brėžiniai turi būti kokybiški, kad darbus būtų galima būtų vykdyti be papildomo Rangovo projektavimo statybvietyje.

Rangovo brėžiniuose turi būti nurodyti įrangos kodai, aiškiai nurodytos tiekiamos įrangos ypatybės, parametrai ir detalės

2.3 Brėžiniai, principinės elektrinės schemos ir instrukcijos

Planai, surinkimo brėžiniai ir kita dokumentacija, būtina galutiniams brėžiniams paruošti, turi būti pateikiama Rangovo pagal suderintą laiko grafiką su Užsakovu.

Joks įrangos ruošimas, darbai ar jų dalis negali būti pradėti be raštiško Užsakovo leidimo.

Brėžiniai peržiūrai ir suderinimui turi būti pateikiami reikiamų kopijų kiekiu. Užsakovo ar jo atstovo leidimas neatleidžia Rangovo nuo atsakomybės bei jos nesumažina.

Pristatomi dokumentai turi susidėti iš reikiamo nuorodų sąrašo kopijų skaičiaus. Eksploatacijos ir priežiūros instrukcija turi būti pateikiama trimis įrištais egzemplioriais.

Visi bandymų rezultatai turi būti pateikti prieš dvi savaites iki galutinės inspekcijos, prieš paleidžiant įrenginius.

Kiekviename brėžinyje apatiniame dešiniajame kampe turi būti paliekamas tuščias 20x180mm plotas Užsakovo registracijai.

Turi būti pateikiama tokia dokumentacija:

- vienlinijinės elektros kabelių tiekimo schemos
- tarpusavio sujungimų schemos

Visi brėžiniai, instrukcijos ir žinynai galutiniuose dokumentuose turi būti pateikti lietuvių kalba.

3. Žymės ir žymėjimas

Visa įranga ir kabeliai turi būti patikimai sužymėti pagal Lietuvos respublikos žymėjimo sistemą ir instrukcijas. Žymėjimas turi atitikti techninę dokumentaciją.

Fazių žymėjimas turi būti pagal EIJT ir IEC 445.

Abiejuose laidų galuose turi būti sužymėti terminalo pozicijų numeriai. Jungiamieji laidai tarp įrengimų ir terminalų turi būti su žymėmis abiejuose galuose.

Individualus žymėjimas turi būti atliekamas nenuplauanamomis žymėmis.

4. Detaliosios specifikacijos

4.1 Žemos įtampos kabeliai

Jeigu nenurodyta kitaip, kabeliai turi būti naudojami su degimo nepalaikančia izoliacija.

Didžiausia leistina laidininko temperatūra:

- normalaus eksploatavimo metu - 90°C
- esant trumpam jungimui iki 5 sek - 150°C
- priliutuotiems laidininkams trumpojo jungimo temperatūra neturi viršyti 160°C

Žemos įtampos kabeliai turi būti varinėmis ar aliumininėmis gyslomis, gyslų izoliacija XLPE ir apvalkas PVC. Kiekvienos gyslos spalva turi būti aiškiai pažymėta ir negali būti naudojama jokiems kitiems tikslams:

- A fazė (L1) – geltona
- B fazė (L2) – žalia
- C fazė (L3) – raudona

SR2023-219-TDP-E(GAET)-TS	Lapas	Lapų	Laida
	2	17	0

- Įžeminimas – geltona/žalia

Žemos įtampos jėgos kabeliai skirti elektros aparatūros, valdymo ir šviestuvų elektriniam maitinimui. Nominali kabelių įtampa 0,6/1kV.

Kabeliai turi atitikti reikalavimus, apsprendžiamus aplinką, kurioje jie turi būti instaliuoti. Jie turi būti pagaminti taip, kad atitiktų pripažintų tarptautinių kabelių standartų reikalavimus. Kabeliai turi būti pristatyti į objektą su gamintojo plombomis, žymėmis ir kitais dokumentais.

0,4kV el. kabeliai atramos viduje, jungiantys šviestuvus turi atitikti šiuos techninius reikalavimus ir konstrukciją:

- vario laidininkas (gyslos monolitinės), trijų gyslų, 1,5mm² skerspjūvio,
- PVC izoliacija
- išorinis apvalkalas iš PVC nepalaikančio degimo
- nominali įtampa 0,45/0,75kV; magistraliniams kabeliams 0,6/1kV;
- srovės dažnis 50Hz
- maksimali laidininko įšilimo temperatūra, esant pastoviam apkrovimui ne mažesnė kaip 70°C
- leistina trumpo sujungimo temperatūra (iki 5 sek.) ne mažesnė kaip 160°C
- minimalus lenkimo kampas - 10 kabelio diametrų su apvalkalu
- izoliacijos elektrinė varža 1 km ilgio ir kabeliui prie 20°C temperatūros - ne mažiau 50 MΩ.

Kabelio apvalkalo žymėjimas turi nurodyti:

- gamintojo pavadinimą
- tipą
- gyslų skaičių
- skerspjūvio plotą
- vardinę įtampą

Nulinių (N) ir apsauginių (PEN) laidininkų izoliacijos klasė turi būti tokia pat, kaip ir fazinių laidininkų

4.1. Iki 1000 V kabeliai plastikine izoliacija skirti kloti žemėje, patalpose ir atvira ore

Eil. Nr.	Techniniai parametrai ir reikalavimai	Dydis, sąlyga
1.	Standartas	LST 1702 (HD 603) arba IEC 60502-1;
2.	Tipiniai bandymai turi būti atlikti Europoje akredituotoje laboratorijoje arba. Akredituota laboratorija – laikoma tokia laboratorija, kuri yra akredituota Europos akreditacijos organizacijos (European co-operation for Accreditation) pripažįstamoje akreditacijos įstaigoje bandymų (testing) srityje.	Pateikti: <ul style="list-style-type: none"> - akredituotos sertifikavimo įstaigos gaminio sertifikata; - pilnus atliktų (pagal standarto aktualią redakciją) tipinių bandymų protokolų kopijas.
3.	Vardinė įtampa U_0/U	$\geq 0,6/1$ kV
4.	Maksimalioji įtampa	1,2 kV
5.	Vardinis dažnis	50 Hz
6.	Eksploatavimo sąlygos	patalpose; žemėje; atvira ore;
7.	Aplinkos temperatūra	-35 ... +35 °C
8.	Kabelio konstrukcija:	
8.1.	Laidininkų skaičius	5, 4; 3
8.2.	Laidininkas	Laidininkas turi būti pagamintas iš atkaitinto aliuminio
8.3.	Laidininkų skerspjūvis	25mm ² ; 1,5mm ²
8.4.	Laidininko tipas	1 arba 2 klasė pagal LST EN 60228 standartą.
8.5.	Laidininkų izoliacija	XLPE
8.6.	Kabelio gyslų spalvinis žymėjimas	Pagal LST 1555 (LST HD 308) arba IEC 60757
8.7.	Išorinis apvalkalas	Juodas UV spinduliams atsparus PVC arba

SR2023-219-TDP-E(GAET)-TS

Lapas	Lapų	Laida
3	17	0

		UV spinduliams atsparus nepalaikantis degimo PE
8.8.	Apsauginis sluoksnis tarp gyslų izoliacijos ir išorinio apvalkalo	Nustatoma užsakant: <ul style="list-style-type: none"> • užpildas; • visos gyslos apsuktos tampria izoliacine juosta
9.	Maksimali ilgalaikė kabelio laidininko temperatūra	+ 90 °C
10.	Maksimali kabelio temperatūra esant trumpajam jungimui (5 s)	+ 250 °C
11.	Žemiausia klojimo temperatūra	-10 °C kabeliams su aliuminėmis gyslomis -5 °C kabeliams su varinėmis gyslomis
12.	Minimalus lenkimo spindulys	≤ 12xD D – išorinis kabelio skersmuo
13.	Tarnavimo laikas	> 40 metų
14.	Garantinis laikas	≥ 24 mėnesiai

4.2. Gatvės šviestuvai

Eil. Nr.	Techniniai parametrai ir reikalavimai	Dydis, sąlyga
1.	Atitikimo CE reikalavimams deklaravimas	CE deklaracija prekei
2.	ES aukštos kokybės ženklas	ENEC arba ENEC+ licencija
3.	Atsparumas smūgiams	Pastatymo aukščiui: - virš 6 m IK ≥ 08
4.	Atsparumas aplinkos poveikiui	Elektros ir optikos dalims IP ≥ 66 pagal LST EN 60598-1, EN 60598-2-3 arba lygiaverčio standarto reikalavimus
5.	Apsaugos nuo elektros poveikio klasė	II
6.	Įtampa	230V/50Hz
7.	Nominali galia, W	33
8.	Galios koeficientas (cos φ)	≥ 0,90, kai veikia 100% režimu ir 0,8, kai pritemdyta 50%
9.	Šviesos koreliacinė temperatūra (Susietoji spalvinė temperatūra)	≤ 4 000 K
10.	Šviestuvo šviesinis efektyvumas	≥ 132,6 lm/W
11.	Spalvų atgavos koeficientas	CRI ≥ 70,
12.	Šviestuvo tarnavimo laikas	≥ 100 000 val. (L90/B10)
13.	Šviesos diodų srauto sumažėjimas po 100 000 eksploatavimo valandų	≤ 10% arba šviesos srauto stabilizavimas (CLO) pagal projektą
14.	Šviesos tarša ir veiksnumą ribojantis akinimas	G*3 ar aukštesnė šviesinio intensyvumo klasė parenkama pagal LST EN 13201-2:2016
15.	Korpusas, jo konstrukcija	Korpusas pagamintas iš lieto aliuminio, pagengtas antikorozine danga, atsparus ultravioletiniams spinduliams, mechaniniams pažeidimams, nusidėvėjimui bei trinčiai. Optikos gaubtas skaidrus, pagamintas iš grūdinto stiklo. Konstrukcija modulinė, tai yra valdymo ir optikos dalys sumontuotos atskiruose moduluose, atskirtuose sandaria fizine pertvara. Gali būti papildomi reikalavimai pagal technines sąlygas.

16.	Šviestuvi išorinis lizdas	Šviestuvo korpuso viršuje sumontuotas standartizuotas „plug&play“ 7 kontaktų lizdas, NEMA šviestuvo valdikliui.
17.	Aptarnavimas	Iš viršaus, be įrankių.
18.	Tvirtinimas	Kombinuotas tvirtinimas prie atramos, D60mm laikiklis, kuris gali būti reguliuojamas ne mažiau $\pm 15^\circ$ kampu
19.	Spalva (RAL)	Pilka
20.	Atsparumas žaibui ir viršįtampiams	≥ 10 kV
21.	Šviestuvo maitinimo šaltinis, bendrieji reikalavimai, funkcijos	1. Skirtas LED šviestuvams išorės apšvietimui; 2. Privaloma apsauga nuo trumpojo sujungimo, perkaitimo, perkrovos ir apkrovos dingimo; 3. Įtampa 230/50Hz; 4. Pritemdymo diapazonas 100-50%; 5. Šviesos srauto kompensavimas (CLO); 6. Apsaugos klasė ne mažiau IP20 7. Turi būti autonominio pritemdymo režimas, DALI (Pagal protokolą IEC 62386-102)
22.	Šviestuvo įjungimo (inrush) srovė ir 50% srovės sumažėjimo laikas	≤ 150 A ir ≤ 300 μ s
23.	Šviestuvo fotometriniai duomenys	Turi būti pateikti DIALux ar DIALux evo skaičiavimo programos duomenų bazėje
24.	Ekspluatacinė aplinkos temperatūra	$-30^\circ\text{C} : +35^\circ\text{C}$
25.	Šviestuvo aptarnavimas	Šviestuvo registracija naudojant QR kodą, k kurio pagalba pateikiami pagrindiniai parametrai. Kodas turi būti nuskaitomas bet kuriuo mobiliuoju įrenginiu su QR kodo nuskaitymo programa. Ant šviestuvų korpuso privalo būti QR ženklas.
26.	Protokolas	Foto biologinės saugos tyrimų protokolas. Rengia šviestuvų tiekėjas.
27.	Šviestuvo garantinis laikas:	≥ 5 metai

4.3 Iki 1 kV kabelių plastikine izoliacija galinės ir jungiamosios movos

Eil. Nr.	Techniniai parametrai ir reikalavimai	Dydis, sąlyga
1.	Tipiniai movos arba komponentų bandymai turi būti atlikti akredituotoje laboratorijoje	Pateikti tipinių bandymų protokolo arba atitikties deklaracijos kopiją pagal EN 50393 (Cenelec HD 623 S1) standartą
2.	Vardinė įtampa	1 kV
3.	Maksimalioji įtampa	1,2 kV
4.	Vardinis dažnis	50 Hz
5.	Movos technologija	Termosusitraukianti
6.	Ekspluataavimo sąlygos	Nustatoma užsakant: <ul style="list-style-type: none"> žemėje; atvirame ore; patalpose;
7.	Aplinkos temperatūra	$-35 \dots +35^\circ\text{C}$
8.	Darbinė kabelio temperatūra	$\geq +90^\circ\text{C}$
9.	Kabelių izoliacija	Plastiko

SR2023-219-TDP-E(GAET)-TS

Lapas
5

Lapų
17

Laida
0

10.	Kabelio gyslų skaičius	4
11.	Jungiamų kabelių gyslų skerspjūvis	• 25;1,5 mm ² ;
12.	Galinės movos išorinės izoliuojančios medžiagos	Atsparios: - atmosferos veiksniams - ultravioletinių spindulių poveikiui
13.	Jungiamosios movos išorinės izoliuojančios medžiagos	Atsparios: 1.atmosferos veiksniams; 2.agresyvaus grunto poveikiui; 3.atsparios išilginiam; mechaniniam poveikiui;
14.	Jungiamosios movos termosusitraukiančių vamzdelių sienelių storis po užsodinimo	- ≥ 2,0 mm varžtinių sujungiklių izoliavimui - ≥ 1,0 mm movos išoriniam apvalkalui
15.	Galinių movų antgaliai ir jungiamųjų movų sujungikliai	Varžtiniai bimetaliniai (tinkami variui ir aliuminiui) su nulūžtančiomis galvutėmis
16.	Galinės movos ilgis	≥ 2 skirtingi ilgiai
17.	Įžeminimo sujungimas ir kontaktų atstatymas movoje	Visi kontaktai be litavimo (komplekte turi būti visos tam reikalingos medžiagos)
18.	Pateikiami dokumentai lietuvių kalba	• Gamyklinis aprašymas • Montavimo instrukcija
19.	Sandėliavimo laikas	Neribotas
20.	Tarnavimo laikas	> 40 metų
21.	Garantinis laikas	≥ 24 mėnesių

4.4 Kabelių signalinės juostos

Eil. Nr.	Techniniai parametrai ir reikalavimai	Dydis, sąlyga
1.	Standartas	ISO 6383-2
2.	Pateikti	Gamintojo atitikties deklaraciją
3.	Juostos medžiaga	LDPE polietilenas
4.	Spalva	Geltona
5.	Skirta naudoti	Žemėje, atspari šarmams
6.	Aplinkos temperatūra	- 35 ... +35 °C
7.	Pakavimo kiekis	≥ 50 m
8.	Juostos storis	≥ 0,05 mm
9.	Juostos plotis	• Vienai kabelių linijai 100 mm;
10	Ant juostos turi būti juodos spalvos užrašas:	„Kabelis“ Teksto šriftas „Arial“. Šrifto dydis: • 100 mm pločio juostai : 80 mm; • užrašo ne mažesnis kaip 10 mm.
11	Tarnavimo laikas	≥ 40 metai
12	Garantinis laikas	≥ 5 metai
13	Plėšiamasis stipris (Elmendorf Tear Resistance ISO 6383-2:1983 Elmendorf method).	Išilgine kryptimi >750 mN; Skersine kryptimi >6000 mN;
14	Tempiamasis stipris / Tensile strength (ISO 527 Part 1, 3)	Išilgine kryptimi >16 MPa; Skersine kryptimi >16 MPa;

4.5 Atviru būdu žemėje klojamų kabelių apsaugos vamzdžiai

Eil. Nr.	Techniniai parametrai ir reikalavimai	Dydis, sąlyga
1.	Standartai	LST EN 61386-24
2.	Produkto sertifikavimas turi būti	Pateikti sertifikatą

SR2023-219-TDP-E(GAET)-TS	Lapas	Lapų	Laida
	6	17	0

	atliktas Europoje esančioje nepriklausomoje organizacijoje, kuri yra akredituota produktų sertifikavimo srityje.	
3.	Medžiaga	PP, PE
4.	Vamzdžio išorinė sienelė	Gofruota
5.	Vamzdžio vidinė sienelė	Lygi
6.	Vamzdžio išorinės sienelės spalva	Raudona
7.	Vamzdžių išoriniai skersmenys	d75
8.	Atsparumas gniuždymui (angl. Resistance to compression) pagal LST EN 61386-24 standartą.	≥ 450 N;
9.	Atsparumas smūgiams (angl. Resistance to impact) pagal LST EN 61386-24 standartą.	Normalus (angl. N- normal)
10	Kabelio apsauginio vamzdžio lenkimas posūkiuose	Posūkiuose ir užvedimuose į elektrinius objektus naudoti specialias alkūnes arba lankstų (≥ 450 N atsparumo gniuždymui) apsauginį vamzdį.
11	Darbo temperatūra	-20 + 60 °C
12	Tarnavimo laikas	≥ 40 metai
13	Garantinis laikas	≥ 5 metai
14		

4.5.1 Uždaru būdu žemėje klojamų kabelių apsaugos vamzdžiai

Eil. Nr.	Techniniai parametrai ir reikalavimai	Dydis, sąlyga
1.	Standartai	LST EN 61386-24
2.	Produkto sertifikavimas turi būti atliktas Europoje esančioje nepriklausomoje organizacijoje, kuri yra akredituota produktų sertifikavimo srityje.	Pateikti sertifikatą
3.	Medžiaga	PE
4.	Vamzdžio išorinė sienelė	Lygi
5.	Vamzdžio vidinė sienelė	Lygi
6.	Vamzdžio išorinės sienelės spalva	Raudona arba raudona juostelė
7.	Vamzdžių gabaritiniai matmenys (išorinis vamzdžio skersmuo, mm)	110
8.	Atsparumas gniuždymui (angl. Resistance to compression) pagal LST EN 61386-24 standartą	≥ 1250 N;
9.	Atsparumas smūgiams (angl. Resistance to impact) pagal LST EN 61386-24 standartą	Normalus (angl. N- normal);
10.	Vamzdžiai yra skirti kloti betranšėjiniu būdu Ant vamzdžio išorinės sienelės turi būti nurodoma	Žymėjimas: <ul style="list-style-type: none"> • Gamintojas; • Standartas; • Atsparumas gniuždymui (≥ 1250 N); • Atsparumas smūgiams; • Vamzdžio nominalus diametras; • Žaliava iš kurios pagamintas kabelio apsauginis vamzdis
11.	Darbo temperatūra	-20 ÷ +60 °C
12.	Tarnavimo laikas	≥ 40 metai
13.	Garantinis laikas	≥ 5 metai

4.6. Įžeminimo elementai cinkuoti

Eil. Nr.	Techniniai parametrai ir reikalavimai	Dydis, sąlyga
1.	Standartai	ISO 9001:2000; ISO 14001:2004
2.	Strypo medžiaga	Plienas
3.	Strypo padengimas	0,07 mm. Cinko danga (Plieniui strypui)
4.	Strypo diametras	14 mm.
5.	Strypus jungianti mova žalvarinė arba varinė	srieginė arba užsispresuojanti
6.	Įžeminimo sistemos jungiamieji elementai	plieno; cinkuoto plieno
7.	Įžeminimo sistemos efektyvumo laikotarpis	15 metai

4.7. Lauko ir vidaus tipo atramų numeracijai skirti dažai.

Eil. Nr.	Techniniai parametrai ir reikalavimai	Dydis, sąlyga
1.	Standartas	LST EN ISO 12944
2.	Dažų sistemos tipas	Alkidas
3.	Skirti naudoti	Lauko ir vidaus sąlygomis
4.	Komponentų kiekis	1
5.	Antikoroziniai pigmentai	Galimi
6.	Sausų medžiagų kiekis	≥ 60 %
7.	Spalva	RAL 9010
8.	Plėvelės patvarumas	Vidutinis (V) pagal LST EN ISO 12944-1
9.	Plėvelės garantinis laikas (laikantis dažymo technologijos)	≥ 24 mėnesiai
10.	Plėvelės atsparumas	<ul style="list-style-type: none"> • Atmosferiniam poveikiui; • UV spinduliams; • Temperatūrai nuo -35 °C iki 70 °C ; • Korozijai; • Alyvai.
11.	Dengiamas paviršius	metalinės konstrukcijos
12.	Dengimo būdas	Purškiant
13.	Dengiamo paviršiaus temperatūra	Nuo +5 °C iki +60 °C
14.	Santykinė oro drėgmė dengimo metu	< 80 %
15.	Vardinis sausos plėvelės storis dengiant vienu sluoksniu	≥40 μm
16.	Sluoksnių skaičius	1 sluoksnis purškiant
17.	Džiūvimo trukmė esant 23 °C	≤10 val.
18.	Dažų fasavimas	<ul style="list-style-type: none"> • Aerosoliniai balionėliai po 400ml
19.	Sandėliavimo (laikymo) temperatūra	Nuo +3 °C iki +30 °C
20.	Saugojimo laikas	≥ 2 metai
21.	Techniniai dokumentai:	<ul style="list-style-type: none"> • Dažymo instrukcija lietuvių kalba; • Dažų gamintojo gamybos kontrolės

		sertifikatas; <ul style="list-style-type: none"> • Dažų bandymo protokolas; • Saugos duomenų lapas.
--	--	--

4.8. Kontaktinė grupė

Gnybtynas JOR-99969 arba analogas turi atitikti visus saugumo reikalavimus. Juo turi būti atlikti patikimi laidų ir kabelių sujungimai.



4.9. Šviestuvo gelžbetoninio pamato guminė tarpinė

Guminė tarpinė apsauginė d-220mm, skirta atramoms d-95-120mm, apsauganti drėgmės patekimą tarp atramos ir gelžbetoninio pamato.



4.10 Atramos

Atramų parametrai

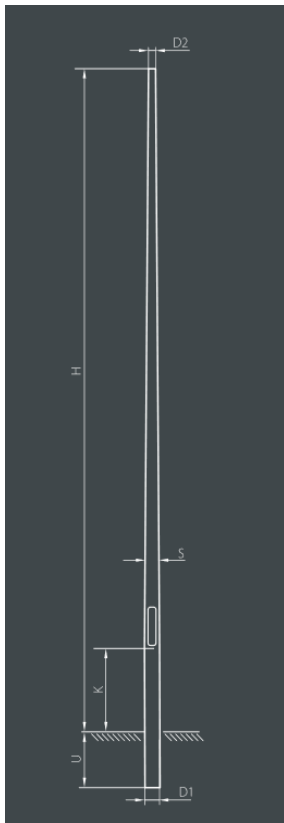
Atrama metalinė – cinkuota karšto cinkavimo būdu su įleidžiamomis durelėmis be tarpinių, komplekte su pamatu, reguliavimo varžtais, apsaugine guma ir su gnybtų komplektu VS-15 arba analogiška kontaktine grupe, šviestuvo pakabinimo aukštis nurodytas medžiagų žiniaraštyje. Šviestuvų atramos privalo būti saugios (pagal LST EN 12767), cinkuotos (pagal LST EN ISO 1461) ir įžemintos (pagal EJJB taisykles). Atramos turi būti sunumeruotos

Eil. Nr.	Techniniai parametrai ir reikalavimai	Dydis, sąlyga
•	Medžiaga	Plienas, ≥ 2 mm
•	Parametrai	Aukštis Viršūnės diametras Apatinės dalies diametras
•	Forma	Kūginė, su įleidžiamomis durelėmis

SR2023-219-TDP-E(GAET)-TS	Lapas	Lapų	Laida
	9	17	0

•	Įleidžiamos durelės	Kūginės formos nerūdijančio plieno šešiakampė užrakto galvutė
•	Antikorozinė apsauga	Karštai cinkuota
•	Papildoma antikorozinė apsauga: Padengiama antikoroziniais dažais (spalva sutiksinama): -polimerinė danga interhane 990, kodas PHM051 arba analogiška; -kietiklis interhane 990, kodas PHA046 arba analogiškas; -skiediklis international thinner, kodas GTA713 arba analogiškas; -epoksidinis gruntas intercure 200 grey arba analogiškas	Iki 1,3m atramoms prie gatvės; Iki 0,6m atramoms kvartaluose
•	Tvirtinimas	Įleidžiama į gelžbetoninį pamatą Tvirtinama prie pamatų
•	Aplinkos temperatūra	-35 °C....+35 °C
•	Tarnavimo laikas	≥ 40 metai
•	Garantinis laikas	≥ 5 metai
•	Spalva	

H aukštis virš žemės ,m	U įleidimo aukštis, mm	D1 apatinis skersmuo, mm	D2 viršutinis skersmuo, mm	Svoris, kg
6	500	125	60	44
6,5	600	131	60	50

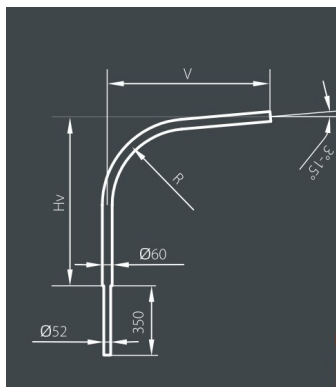


4.11 Gembės

SR2023-219-TDP-E(GAET)-TS	Lapas	Lapų	Laida
	10	17	0

Gembė metalinė – cinkuota karšto cinkavimo būdu. Gėmbių diametras turi atitikti šviestuvo tvirtinimo angos diametrą; vamzdžio sienelės storis ne mažesnis kaip 2.0 mm. Gėmbės sienelės storis ne mažesnis kaip 3.0 mm.

H aukštis	W ilgis	d	Palinkimas °	Svoris, kg
1,5 m	1,5 m	500 mm	5 °	14

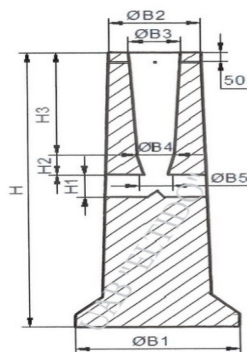


4.12 Pamatas apšvietimo atramai

1. Belžbetoninis gatvių apšvietimo stulpo padas.
2. Tipas: VGAP-3 (Suderinus su Užsakovu gali būti naudojamas kitas tipas) .
3. Produkto naudojimo paskirtis: naudojami gatvių apšvietimo stulpų padams.
4. Techninė specifikacija: ĮST223790160-1:2014.
5. Statybos produkto eksploatacinių savybių pastovumo ir tikrinimo sistema 4.
8. Deklaruojamos eksploatacinės savybės:

Eksploatacinės charakteristikos	Deklaruojamavertė	Techninė specifikacija
Betono stipris gniuždant (klasė)	C25/30	LST EN 12390-3
Armatūros ribinis stipris tempiant, MPa	525	LST EN 10080
Armatūros tankumo riba tempiant, MPa	500	LST EN 10080

H mm	H1 mm	H2 mm	H3 mm	B1 mm	B2 mm	B3 mm	B4 mm	B5 mm	Varžtų kiekis
1300	150	160	600	550	340	190	159	80	3



SR2023-219-TDP-E(GAET)-TS

Lapas	Lapų	Laida
11	17	0

4.13 Kryptiniai šviestuvai

Eil. Nr.	Techniniai parametrai ir reikalavimai	Dydis, sąlyga
1.	Atitikimo CE reikalavimams deklarasavimas	CE deklaracija prekei
2.	ES aukštos kokybės ženklas	ENEC arba ENEC+ licencija
3.	Atsparumas smūgiams	Pastatymo aukščiui: - iki 6 m IK ≥ 09 - virš 6 m IK ≥ 08
4.	Atsparumas aplinkos poveikiui	Elektros ir optikos dalims IP ≥ 66
5.	Apsaugos nuo elektros poveikio klasė	II
6.	Įtampa	230V/50Hz
7.	Nominali galia, W	81W
8.	Galios koeficientas (cos φ)	≥ 0,90
9.	Šviesos koreliacinė temperatūra (Susietoji spalvinė temperatūra)	5700 K
10.	Šviestuvo šviesinis efektyvumas	139,5 lm/W
11.	Spalvų atgavos koeficientas	CRI ≥ 70,
12.	Šviestuvo tarnavimo laikas	≥ 100 000 val. (L90/B10)
13.	Šviesos diodų srauto sumažėjimas po 100 000 eksploatavimo valandų	≤ 10% arba šviesos srauto stabilizavimas (CLO) pagal projektą
14.	Šviesos tarša ir veiksnumą ribojantis akinimas	G* 4 ar aukštesnė šviesinio intensyvumo klasė parenkama pagal LST EN 13201-2:2016
15.	Korpusas, jo konstrukcija	. Lygus be aušinimo briaunų, pagamintas iš anoduoto aliuminio, padengtas antikorozine danga, atsparus ultravioletiniams spinduliams, mechaniniam poveikiui, nusidėvėjimui bei trinčiai. Optikos gaubtas skaidrus, pagamintas iš grūdinto stiklo. Konstrukcija modulinė, tai yra valdymo ir optikos dalys sumontuotos atskiruose moduluose, atskirtuose sandaria fizine pertvara. Gali būti papildomi reikalavimai pagal technines sąlygas.
16.	Šviestuvo išorinis lizdas	Šviestuvo korpuso viršuje sumontuotas standartizuotas „plug&play“ 7 kontaktų lizdas, NEMA šviestuvo valdikliui
17.	Aptarnavimas	Iš viršaus, be įrankių.
18.	Tvirtinimas	Kombinuotas tvirtinimas prie atramos arba gembės, D60mm laikiklis, kuris gali būti reguliuojamas ne mažiau ±15° kampu

19.	Dažymas	Milteliniu būdu
20.	Spalva	Pilka
21.	Radio trikdžiai	Turi atitikti EMC reikalavimus
22.	Atsparumas žaibui ir viršįtampiams	≥10 kV
23.	Šviestuvo foto metriniai duomenys	Turi būti pateikti DIALux ar DIALux evo skaičiavimo programos duomenų bazėje
24.	Eksploatacinė aplinkos temperatūra	-35 °C :+35 °C
25.	Šviestuvo aptarnavimas	Elektroninė registracija pagal QR ar BAR kodą. Aptarnavimo darbai pagal CIE 154-2003 rekomendacijas
3 1	Šviestuvo garantinis laikas:	≥ 5 metai

4.14 Reikalavimai apsaugos aparatams

Apsaugos aparatų vardinė įtampa ir srovės privalo atitikti elektros tinklo parametrus. Aparatų konstrukcija turi garantuoti jų patikimą tvirtinimą skyde ant montažinio profilio DIN EN 5022 arba ant montažinės plokštės. Apsauginio atjungimo aparatai turi tenkinti standarto EN61008 reikalavimus. Apsauginio atjungimo jautrumas, vardinės srovės ir klasė privalo atitikti projektą. Atjungimo laikas neturi viršyti 30ms, jeigu nenurodyta kitokia trukmė dėl apsaugos selektyvumo. Atstumas tarp atviroje padėtyje esančių kontaktų turi būti ne mažesnis nei 3mm.

Automatiniai jungikliai - naudojami apsaugai nuo perkrovimų ir trumpo jungimo srovių. Pagrindiniai reikalavimai:

polių skaičius -1

jėgos grandinių įtampa -400/230V, 50Hz;

apsaugos laipsnis -IP20. Srovių nominalai, pateikti projekto specifikacijose, yra min.

reikšmės.

5. Bendrieji žemės darbų vykdymo reikalavimai

Rangovas turi gauti leidimą, kurį išduoda miesto, rajono savivaldybė, kasti žemę.

Statytojas arba žemės darbų vadovas privalo:

1. pradėti žemės darbus tik gavęs leidimą kasti žemę, turėti suderintą projektą, statybos darbų žurnalą ir statinio nužymėjimo aktą su schema,
2. nustatyti laiką, bet ne vėliau kaip prieš dvi paras iki darbų pradžios, pranešti įmonėms ir privatiems asmenims, kuriems priklauso kasimo zonoje esantys tinklai, statiniai (kabeliai, dujotiekio tinklai ir t. t.), taip pat kelių policijai, jeigu statybos aikštelė yra kelių ar kelio statinio apsauginėje zonoje, tikslų žemės kasimo darbų laiką ir pakviesti jų atstovus atvykti į vietą,
3. žemės kasimo vietoje pažymėti esamų požeminių inžinerinių tinklų bei įrenginių vietas, nekilnojamų kultūros vertybių teritorijų bei jų apsaugos zonų ribas ir imtis priemonių apsaugoti statinius, saugotiną dirvožemį bei želdinius nuo galimos žalos,
4. nepradėti žemės kasimo darbų miestų aikštėse, gatvėse, keliuose bei privažiavimuose, kol neįrengtos leidime kasti žemę nurodytos apylankos bei techninės eismo reguliavimo priemonės,
5. prieš žemės kasimą veikiančių inžinerinių tinklų, bei įrenginių apsaugos zonose, suderinti su juos naudojančiomis įmonėmis saugos priemones, kasti žemę tik dalyvaujant pačiam darbų vadovui ir vykdyti elektros, šilumos tinklų, naftotiekio, dujotiekio įmonės atstovo nurodymus
6. statybos metu privalo būti įvykdyti reikalavimai - STR 1.06.01:2016 – „Statybos darbai. Statinio statybos priežiūra“ 1.2p ir V skyriuje „Žemės darbai, Elektrinių ir elektros tinklų eksploatavimo taisyklių 1172 p., Saugos eksploatuojant elektros įrenginius taisyklių 144, 145 p., Elektroninių ryšių infrastruktūros įrengimo, žymėjimo, priežiūros ir naudojimo taisyklių 292 ÷ 300 p. STR 1.04.04:2017 8 priedo 27.3.2 p.

SR2023-219-TDP-E(GAET)-TS	Lapas	Lapų	Laida
	13	17	0

Atkastieji inžineriniai tinklai bei įrenginiai užpilami žeme, dalyvaujant juos naudojančių įmonių vadovams. Iškasos kelių važiujamojoje dalyje žeme užpilamos, prižiūrint kelių naudojančios įmonės atstovui. Užpilamas gruntas sutankinamas. Apie užpylimo darbų pradžią šiai įmonei pranešama ne vėliau kaip prieš parą.

Visais atvejais užbaigus žemės darbus, žemės paviršiaus lygis turi būti toks koks buvo iki darbų pradžios arba pakeistas pagal statinio projekto sprendimus.

Turi būti padaromos statomų požeminių komunikacijų geodezinės toponuotraukos.

5.1 Tranšėjų kasimas

Geodezinis trasos nužymėjimas:

1. nužymima medinėmis gairėlėmis posūkiuose ir linijinėje trasoje kas 50m; žymima trasos pradžia, pabaiga, ašis, šulinių vieta,
2. parodomos atžymos požeminių komunikacijų susikirtimo vietose, pastatant specialius žymeklius,
3. nežinant tikslų esamų komunikacijų vietų atliekamas šurfavimas kas 20m (0,35m pločio skersinės tranšėjos pagal visą kasamos tranšėjos plotį ir gylį); kabelių būvimo vieta nustatoma kabelių ieškikliais,
4. dalyvaujant Rangovui ir Užsakovo techninės priežiūros inžinieriui, parengiamas geodezinės trasos nužymėjimo aktas ir pridedama nužymėjimo schema.

Tranšėjų kasimas:

1. miesto gatvėmis vykdomas rankiniu būdu, neužstatytose vietose – vienakaušiais ekskavatoriais, daugiakaušiais ekskavatoriais arba betranšėjiniu būdu tiesiant kabelius,
2. iškastas gruntas pilamas ant tranšėjos šlaito ne mažesniu kaip 0,5m atstumu nuo tranšėjos briaunos,
3. iškasta tranšėja apvaloma nuo akmenų, šiukšlių; įrengiamas dugno pagrindas iš purios 10cm storio žemės, molio ar priemolio žemėje – smėlio pagrindas,
4. tranšėjų kasimas vertikaliomis sienelėmis be tvirtinimų leidžiamas:
 - piltame grunte – iki 1,0m gylio
 - priesmėliuose – iki 1,25m gylio
 - priemolyje, molio žemėje – iki 1,5m gylio
5. mechanizuotas tranšėjų kasimas kabelių apsaugos zonoje leidžiamas:
 - vienakaušiais ekskavatoriais – iki 50% esamo kabelio gylio ir 1,0m atstumu nuo esamo kabelio ašies,
 - daugiakaušiais ekskavatoriais – 1,0-1,5m atstumu nuo esamo kabelio ašies,
 - tiesiant kabelius betranšėju būdu – 1,5m atstumu nuo esamo kabelio.

Elektros kabeliai atkasami be smūgių, rankiniu būdu.

6. leidžiami nukrypimai nuo projektinės dugno altitudės:

- kasant vienakaušiais ekskavatoriais - +15cm;
- kasant daugiakaušiais ekskavatoriais - +10cm;

Grunto kasimas žiemos metu:

- purenimas pneumatiniiais instrumentais, naudojant kompresorius;
- grunto atšildymas, kasimo zoną uždengus gaubtais ir leidžiant krosnelių šilumą;
- grunto atšildymas elektra, aptvėrus šildomąjį plotą atstumu ne mažesniu kaip 3m;
- pastačius įspėjamuosius ženklus;
- draudžiama virš esamų kabelių naudoti atvirą ugnį;
- galima kasti be paramstymų iki įšalimo gylio, išskyrus smėlį.

5.2. Kabelių tiesimas

Kabeliai tiesiami grunte gylyje:

- kontroliniai, žemos įtampos ir ryšio kabeliai - 0,7m;
- kabeliai ariamoje žemėje – 1,0m;
- melioruotoje žemėje – 0,8m;

Minimalūs atstumai tarp lygiagrečiai tiesiamų kabelių:

SR2023-219-TDP-E(GAET)-TS	Lapas	Lapų	Laida
	14	17	0

- tarp jėgos ir kontrolinių kabelių – 0,1m;
- tarp kontrolinių kabelių nenormuojama;
- tarp 20kV ir 10kV kabelio ir kontrolinio kabelio – 0,25m;
- tarp tiesiamo kabelio ir esamo kabelio, priklausančio kitam operatoriui – 0,5m.

Kabelis tiesiamas sausoje tranšėjoje. Esant aukštiesiems gruntiniams vandenims, jie pažeminami siurbliais arba adatiniais filtrais, vandenį nuleidžiant į esamus griovius arba lietaus kanalizacijos tinklus. Tranšėja apvaloma nuo akmenų, šiukšlių, įrengiamas dugno paruošiamasis sluoksnis iš purios ne mažiau 10cm storio žemės; priemolio, molio žemėse – smėlio pagrindas.

Prieš tiesimą išskviečiamas techninės priežiūros inžinierius (užsakovas), kuris kartu su Rangovu patikrina:

- tranšėjų gylį, posūkių kampus;
- kabelių atitiktis deklaracijoms ir sertifikatus;
- kabelių būgnų patikrinimo aktus.

Tiesti kabelius žiemos metu leidžiama:

- kabelius su popierine impregnuota izoliacija – ne žemesnėje kaip 0°C temperatūroje;
- kabelius su plastmasine izoliacija - -7°C...-20°C temperatūroje.

Žemesnėje temperatūroje kabelis prieš tiesimą pašildomas trifaze srove patalpose, naudojant šildymo prietaisus:

- esant temperatūrai iki +5°C...0°C - 72val.
- esant temperatūrai iki +10°C...+25°C - 24val.
- esant temperatūrai iki +25°C...+40°C - 18val.

Požeminiai kabeliai, movos, apsaugos įrenginiai, vamzdžiai privalo turėti pastovius orientyrus arba žymos stulpelius. Žymos stulpeliai statomi 0,1m atstumu į lauko pusę nuo trasos posūkiuose, movų sujungimo vietose, iš abiejų pusių kertant kelius, komunikacijų susikirtimo vietose, prie įvadų į pastatus ir kas 100m lygio trasoje. Ariamose žemėse ženklai statomi ne rečiau kaip 500m.

5.3. Tranšėjų užpylimas

Atliekamas dalinis kabelio užpylimas ne mažesniu kaip 10cm storio sluoksniu:

- priemolio žemėje - smėliu;
- smėlio, priemolio žemėje – gruntu, iškastu iš tranšėjų, be akmenų, statybinių šiukšlių;
- žemos įtampos kabeliai 0,35 - 0,7m gylyje ir dažnų kasinėjimų vietose apsaugomi gaubtais arba tiesiami vamzdžiuose.

Signalinės juostos plotis vienam kabeliui 10cm, storis - 0,5mm. Signalinė juosta su užrašu „KABELIS“ tiesiamos 0,3m gylyje nuo žemės paviršiaus. Užpilant tranšėją signalinė juosta turi būti išlyginta.

Įrengus kabelių apsaugą elektros įrangos montavimo ir rangovo atstovai, kartu su užsakovo techninę priežiūrą atliekančiu inžinieriumi, patikrina trasą, parengia paslėptų darbų aktą.

Padaromos komunikacijų geodezinės toponuotaukos.

Gruntas sutankinamas 20...30cm sluoksniais mažosios mechanizacijos priemonėmis, sutankinimo koeficientas 0,98. Tiesiant kabelius per laukus užpilta tranšėja netankinama.

Perėjimuose per kelius, gatves tranšėja užpilama smėliu.

Kabelių tvirtinimui prie korpusų turi būti naudojami tinkami kabelių tvirtikliai. Kabelių sujungimai turi būti vykdomi tam tikslui skirtų užspaudžiamų sujungimo movų pagalba. Lituoti sujungimai yra nepriimtini.

6. Saugos reikalavimai montavimo darbams

6.1 Saugos reikalavimai

Visus darbus gali vykdyti tik profesionalūs ir kvalifikuoti specialistai. Sumontuota įranga neturi kelti pavojaus statybiniame dirbančiam personalui ar galintiems į ją patekti kitiems asmenims.

Turi būti pritvirtinti atitinkami įspėjamieji užrašai tose teritorijose, kur yra kontaktas su pavojū

SR2023-219-TDP-E(GAET)-TS	Lapas	Lapų	Laida
	15	17	0

keliančiomis elektros įrangos dalimis tuo laikotarpiu, kol nebus baigtas jų instaliavimas. Šie užrašai turi būti lengvai pastebimi ir įskaitomi.

Darbuotojų saugą ir sveikatą užtikrinančios organizacinės priemonės yra:

1. asmenų, atsakingų už darbuotojų darbų saugą, paskyrimas vadovaujantis įmonės dokumentais;

2. už saugų darbų vykdymą atsakingų asmenų parinkimas ir paskyrimas;

3. darbų įforminimas nurodymu, pavedimu ar techninės priežiūros tvarka;

4. darbų organizavimas pagal sudaromas sutartis su kitais fiziniais ar juridiniais asmenimis;

5. leidimas vykdyti technines priemones, ruošti darbo vietą ir leisti dirbti;

6. leidimas dirbti;

7. elektros įrenginiuose vykdomų neelektrotechninių darbų priežiūra;

8. perkėlimas į kitą darbo vietą;

9. darbo pertraukos bei darbo baigimo įforminimas.

Leidimus vykdyti technines priemones, ruošti darbo vietą ir leisti dirbti pagal pavedimus bei nurodymus operatyvinių darbuotojų valdomuose ar tvarkomuose elektros įrenginiuose duoda operatyviniai darbuotojai, visuose kituose elektros įrenginiuose – darbų vadovas, išdavęs pavedimą ar nurodymą, arba kitas darbdavio įgaliotas asmuo. Elektros įrenginiuose, kuriuose yra budintys operatyviniai darbuotojai, leidimus vykdyti technines priemones, ruošti darbo vietą ir leisti dirbti duoda operatyviniai darbuotojai, gavę operatyvinio darbuotojo, kuris valdo ar tvarko tuos įrenginius, leidimą.

I ir III kategorijos darbams leidimus ruošti darbo vietą ir leisti dirbti pagal nurodymus bei pavedimus duoda darbų vadovas, išdavęs nurodymą ar pavedimą ir tai įformina nurodymų registravimo ir pavedimų įforminimo žurnale. Apie šiuos darbus darbų vadovas informuoja operatyvinius darbuotojus, kurių valdomuose arba tvarkomuose elektros įrenginiuose vykdomi darbai.

Vykdamas darbus veikiančiuose elektros įrenginiuose pagal nurodymus ir pavedimus, techninės priemonės, susijusios su įrenginių atjungimu ir įžeminimu, būtinos darbuotojų saugiam darbui užtikrinti, nustatomos duodant nurodymą arba pavedimą. Vykdamas darbus techninės priežiūros tvarka, techninės priemonės, būtinos darbuotojų saugai ir sveikatai užtikrinti, nustatomos darbuotojų saugos ir sveikatos instrukcijose. Kitos techninės priemonės gali būti nustatytos darbų vykdymo technologinėje dokumentacijoje arba darbuotojo nuožiūra.

Techninės priemonės darbuotojų saugai ir sveikatai užtikrinti parenkamos ir nustatomos atsižvelgiant į darbų, vykdomų veikiančiuose elektros įrenginiuose, kategorijas.

Atramų griovimo ir statymo būdus, jų tvirtinimo būtinumą ir būdus nustato darbų vadovas, vadovaudamasis technologinėmis kortomis, projektine dokumentacija, DSSI ir kitais norminiais aktais.

Darbuotojų, dirbančių kabelių linijose, saugai ir sveikatai užtikrinti būtina kabelį atjungti (išjungti), elektriškai iškrauti ir įžeminti atjungimo (išjungimo) vietose iš visų pusių, iš kur gali būti įjungta įtampa. Kabelius, išeinančius (pereinančius) į oro linijas, reikia papildomai įžeminti iš oro linijos pusės, nes jose dėl įvairių priežasčių gali atsirasti įtampa.

Prieš leidžiant dirbti kabelių linijoje, būtina įsitikinti, kad kabelis tikrai atjungtas ir tada darbo vietoje jį pradurti arba nukirpti specialiu nuotolinio valdymo įtaisais. Pradurti kabelį turi du darbuotojai, iš kurių vienas turi būti ne žemesnės kaip VK, o antras – PK.

Prieš leidžiant dirbti orinėje kabelių linijoje, atjungtas darbams kabelis nustatomas, patikrinus įtampos indikatoriumi įtampos nebuvimą kabelinių atšakų prijungimo vietose arba darbo vietoje – specialiu įtampos indikatoriumi. Esant linijoje įrengtiems specialiems įžeminimo prijungimo kontaktams, reikia uždėti kilnojamąjį įžemiklį arba trumpiklį.

Asmenys, planuojantys dirbti veikiančiuose elektros įrenginiuose, kurie jiems nepriklauso nuosavybės ar patikėjimo teise, privalo elektros įrenginių savininkui arba asmeniui, kuriam priklauso elektros įrenginiai, pateikti prašymą dėl leidimo dirbti ne savo elektros įrenginiuose, pridedant Tarybos išduotą atestatą, suteikiantį teisę vykdyti šiuos darbus, ir vadovaujančių elektrotechnikos darbuotojų (t. y. darbuotojai, kuriems įmonės vadovo suteikta teisė pateikti darbų paraišką, pasirašyti darbuotojų saugos ir atsakomybės ribų aktus, išduoti nurodymus, taip pat operatyviniai ir operatyviniai remonto darbuotojai ir darbų vadovai) sąrašą, kuriame nurodyta darbuotojų apsaugos nuo elektros kategorija ir jų teisės.

Nepateikus tokio dokumento ir sąrašo elektros įrenginių savininkui arba asmeniui, kuriam priklauso elektros įrenginiai, leisti dirbti kitos įmonės darbuotojams arba pavieniams asmenims draudžiama. Leidimas dirbti įforminamas įrenginių savininko tvarkomuoju dokumentu.

Asmenys, planuojantys dirbti veikiančiuose elektros įrenginiuose, kurie jiems nepriklauso nuosavybės ar patikėjimo teise, privalo elektros įrenginių savininkui arba asmeniui, kuriam priklauso elektros įrenginiai, pateikti ir kitus reikalaujamus dokumentus, patvirtinančius jų elektrotechnikos

SR2023-219-TDP-E(GAET)-TS	Lapas	Lapų	Laida
	16	17	0

darbuotojų kvalifikaciją.

Juridiniai asmenys, sudarę rangos sutartį ir turintys Taisyklių 166 punkte nurodytą leidimą, prieš pradėdami dirbti užsakovo elektros įrenginiuose pateikia darbuotojų sąrašą (darbų paraišką), kur nurodo darbuotojų (įskaitant subrangovus), dirbsiančių šiame objekte, vardus, pavardes, pareigas, funkcijas, apsaugos nuo elektros kategorijas ir privalo surašyti darbuotojų saugos ir sveikatos tarpusavio atsakomybės ribų aktus (sudaryti sutartis), kuriuose turi būti nustatyta darbų organizavimo ir vykdymo tvarka, atsakomybė, rangovo ir užsakovo darbuotojų santykiai, nustatoma komandiruočių darbuotojų instruktavimo tvarka.

Rangovai, dirbdami užsakovo objektuose, yra atsakingi už savo subrangovų darbuotojų, dirbsiančių šiuose objektuose, tinkamą parengimą ir saugos reikalavimų laikymąsi. Rangovų elektrotechnikos darbuotojai darbo vietoje privalo turėti energetikos darbuotojo pažymėjimą.

Saugos eksploatuojant elektros įrenginius taisyklių reikalavimus privalo vykdyti eksploatavimo ir nontavimo darbus atliekantys asmenys.

7. Reikalavimai gaisro saugai užtikrinti

Už priešgaisrinę saugą statybų objekte atsakingas generalinis rangovas. Jis privalo:

- 1) organizuoti darbuotojų instruktavimą, mokymą, atestavimą priešgaisrinės saugos klausimais;
- 2) paskirti asmenis, atsakingus už darbo barų priešgaisrinę būklę;
- 3) aprūpinti objektą gaisro gesinimo priemonėmis ir garantuoti, kad jos būtų efektyviai naudojamos gaisrui gesinti.
- 4) įvykdyti „Bendrųjų gaisrinės saugos taisyklių“ reikalavimus.
- 5) įvykdyti technines ir organizacines priemones veikiančiuose elektros įrenginiuose, nurodytas Saugos eksploatuojant elektros įrenginius taisyklių punktuose.

Pirminės gaisro gesinimo priemonės

Viena iš pagrindinių pirminio gaisro gesinimo priemonių – gesintuvai. Populiariausi yra miltelių, vandens putų ir dujų (angliarūgšties) gesintuvai.

Miltelių gesintuvai pripildyti ABC, BC ir D rūšies milteliais. Nuo miltelių rūšies priklauso kokios klasės gaisrus galima gesinti.

Vandens putų gesintuvuose putos išgaunamos, kai vandens ir putokšlio mišinys teka per difuzorių. Jų trūkumas – negalima gesinti veikiančių elektros įrenginių.

Angliarūgšties gesintuvuose yra suslėgtų dujų, kurios išsiverždamos pro difuzorių smarkiai plečiasi ir atšąla.

Be gesintuvų pirminėms gaisro gesinimo priemonėms priskiriama: vanduo, smėlis, juodžemis, gesinimo audiniai.

SR2023-219-TDP-E(GAET)-TS	Lapas	Lapų	Laida
	17	17	0