



**LIETUVOS HIDROMETEOROLOGIJOS TARNYBA
PRIE APLINKOS MINISTERIJOS
KLIMATOLOGIJOS SKYRIUS**

Biudžetinė įstaiga, Rudnios g. 6, LT-09300 Vilnius, tel. (8 5) 275 1194, faks. (8 5) 272 8874, el.p. lhmt@meteo.lt, www.meteo.lt
Duomenys kaupiami ir saugomi Juridinių asmenų registre, kodas 290743240, PVM mokėtojo kodas LT907432416

UAB „Kelprojektas“
Klaipėdos padalinio

Į 2012-02-14 Nr. 36-KL

Taikos nr. 24 LT-01222 Klaipėda

PAŽYMA APIE HIDROMETEOROLOGINES SĄLYGAS

2012 m. vasario 22 d. Nr. (10.8)-B8- 367

Valstybinės reikšmės rajoninio kelio Nr. 4228 Povilai–Minija ruožo nuo 0,0 iki 5,571 km aplinkos vertinimui buvo pasirinkti Šilutės hidrometeorologijos stoties (toliau – HMS) stebėjimų duomenys.

Vertinant aplinką yra lyginami standartinės klimato normos (pagal Pasaulinės meteorologijos organizacijos (WMO) reglamentą 1961–1990 m. meteorologinių parametru vidurkiai) ir paskutiniojo dešimtmečio (2001–2010 m.) duomenys.

Analizuojamame rajone vidutinė metinė oro temperatūra yra 6,8°C, tačiau pastarąjį dešimtmetį ji siekė 7,7 °C (žr. 1 lentelę, 1 pav.). Šalčiausi mėnesiai sausis ir vasaris (vidutinė oro temperatūra atitinkamai –3,8 °C ir –3,3°C), šilčiausia – liepa (vidutinė oro temperatūra 16,7 °C). Absolūtus oro temperatūros maksimumas 35,8 °C fiksuotas rugpjūčio mėnesį, absolūtus minimumas –34,2 °C – vasario mėnesį (žr. 2 lentelę).

Vyrauja vakarų, pietvakarių vėjai. Vidutinis vėjo greitis pagal kryptis svyruoja nuo 2,9 iki 4,9 m/s (žr. 3, 4 lenteles, 3, 4 pav.). Pagal kryptį stipriausi yra vakarų ir pietvakarių vėjai (jų vidutinis metinis greitis atitinkamai 4,9 ir 4,7 m/s). Stipresni vėjai pučia šaltuoju metų laiku (lapkritis–kovas), silpniausi – antroje vasaros pusėje.

Vidutiniškai per metus iškrinta 797 mm kritulių (797 l/m). Didžiausias kritulių kiekis iškrinta liepą, rugpjūtį ir rugsėjį (atitinkamai 95, 93, ir 96 mm), didesni kritulių kiekiai būdingi ir spalio bei lapkričio mėnesiams. Mažiausiai kritulių iškrinta vasario, kovo ir balandžio mėnesiais. Minimalus kritulių kiekis fiksuojamas vasario mėn. – 34 mm (žr. 5 lentelę, 2 pav.).

Maksimalus sniego storis išmatuotas sausio ir vasario mėnesiais – 49 cm (gali svyruoti skirtingais metais). Didžiausias išalimo gylis užfiksuotas vasario mėn. (101 cm.) (žr. 6, 7 lenteles). Pastovioji sniego danga susidaro gruodžio mėnesio pabaigoje.

Aukščiausia vandens horizonto altitudė šalia kelio nuo 4.5 iki 2.5 km yra $2,92 \pm 10$ ir $2,98 \pm 10$ m Baltijos sistemoje



Palyginus pasirinkto laikotarpio – paskutinio dešimtmečio (2001–2010 m.) vidutines reikšmes su standartine klimato norma (1961–1990 m.) yra matomas nuokrypis, kuris atsirado dėl gana greito klimato šiltėjimo. Vienaip ar kitaip pakito visi klimatiniai duomenys: per paskutinį dešimtmetį vidutinė metinė oro temperatūra pakilo 0,9 °C ir yra 7,7 °C. Visi mėnesiai, išskyrus birželį, kurio temperatūra išliko nepakitusi, yra šiltesni nei klimato norma, ypač pakilo oro temperatūra žiemos mėnesiais bei vidurvasarį.

Vidutinis metinis vėjo greitis sumažėjo tik 0,1 m/s. Vienais mėnesiai jis šiek tiek didėjo, kitais – mažėjo. Didžiausias vėjo greičio sumažėjimas (0,5 m/s), stebimas balandžio mėnesį. Labiausiai susilpnėjo rytų, šiaurės rytų vėjai, o sustiprėjo vakarų ir šiaurės vakarų vėjo greičiai. Didesnių vėjo krypties pokyčių neįvyko, tik dažniau vyravo tyka.

Per pastarąjį dešimtmetį metinis kritulių kiekis kito nežymiai ir buvo tik 3 mm didesnis už standartinę klimatinę normą. Didžiausias jo padidėjimas fiksuotas liepą ir rugpjūtį, o sumažėjimas – rugsėjį.

Dėl pakilusios žiemos mėnesių vidutinės oro temperatūros sumažėjo išalo gylis, kuris siekia tik 50 cm (2006 m.). Maksimalus sniego dangos storis siekia 52 cm, o tai yra 3 cm daugiau už standartinės klimatinės normos laikotarpio maksimalų sniego dangos storį. Tačiau taip buvo tik vieną gruodžio mėnesį, visais kitais mėnesiais maksimalus sniego dangos storis buvo keliais ar keliolika centimetrų mažesnis.

Analizėje pateikiami vidutiniai nagrinėjamų parametru duomenys bei jų svyravimo ribos, bet konkrečiais metais jie gali būti skirtingi, ateityje (su klimato pokyčiais) gali kisti.

1 lentelė. Vidutinė oro temperatūra, °C

Laikotarpis	01	02	03	04	05	06	07	08	09	10	11	12	Metų
Klimato norma	-3,8	-3,3	0,3	5,7	11,7	15,3	16,7	16,3	12,4	8,0	2,9	-1,1	6,8
2001-2010 m.	-2,4	-2,0	1,2	7,1	12,4	15,3	19,0	18,2	13,3	7,7	3,5	-0,8	7,7

2 lentelė. Viso stebėjimų laikotarpio oro temperatūros (°C) absoliutūs maksimumai ir minimumai

Mėnuo	01	02	03	04	05	06	07	08	09	10	11	12	Metų
Abs. maks.	11,0	15,2	20,9	28,6	31,0	34,4	35,4	35,8	31,8	25,6	17,4	12,3	35,8
Metai	2007	1989	1968	1993	1995	1968	1994	1992	1951	1966	1968	2006	1992
Abs. min.	-33,2	-34,2	-25,1	-12,9	-4,6	-2,7	2,7	1,5	-3,0	-10,4	-22,9	-26,5	-34,2
Metai	1956	1956	1965	1955	1978	1977	1976	1984	1977	1956	1988	1996	1956

3 lentelė. Vėjo krypčių kartojimasis (%) ir vidutinis vėjo greitis (m/s) pagal kryptis

Vėjo kryptis	Š	ŠR	R	PR	P	PV	V	ŠV	Tyka	
Klimato norma	%	8	7	15	15	12	14	17	12	1
	m/s	2,9	3,0	3,7	3,5	3,3	4,7	4,9	3,9	
2001–2010 m.	%	9	6	14	17	12	12	18	12	6
	m/s	3,0	2,5	3,2	3,8	3,4	4,7	5,4	4,6	

4 lentelė. Vidutinis mėnesio, metų vėjo greitis (m/s)

Laikotarpis	01	02	03	04	05	06	07	08	09	10	11	12	Metų
Klimato norma	4,5	4,2	4,3	3,9	3,6	3,5	3,4	3,1	3,5	4,0	4,5	4,3	3,9
2001–2010 m.	4,5	4,1	3,9	3,4	3,8	3,8	3,3	3,4	3,3	3,7	4,2	4,1	3,8

5 lentelė. Vidutinis kritulių kiekis, mm

Laikotarpis	01	02	03	04	05	06	07	08	09	10	11	12	Metų
Klimato norma	48	34	39	37	48	65	95	93	96	83	91	68	797
2001–2010 m.	51,9	39,2	45,7										2

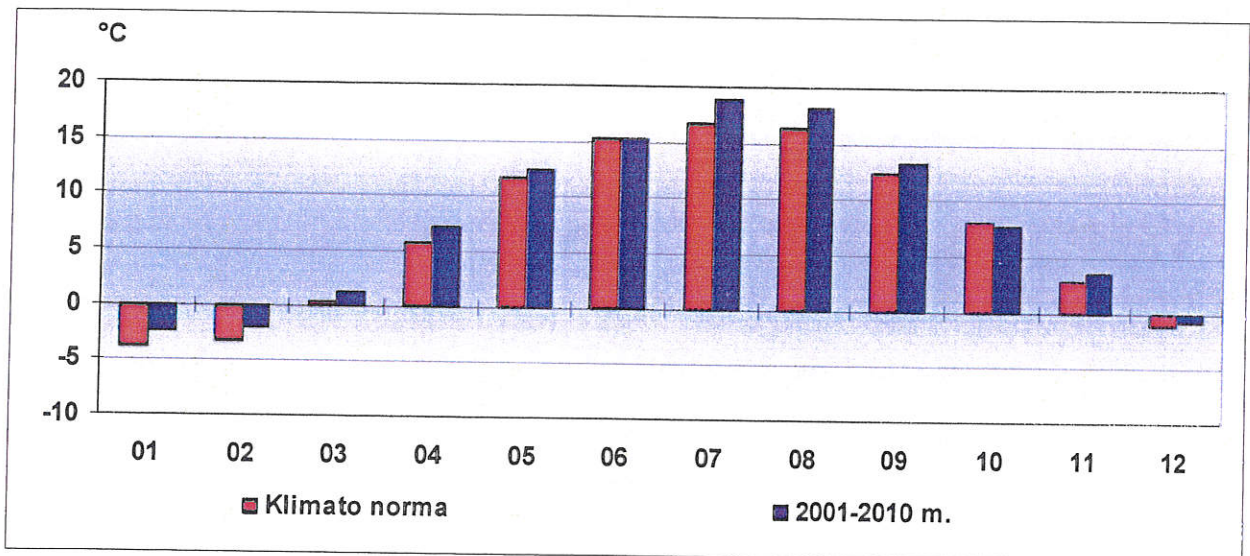
6 lentelė. Didžiausias sniego dangos storis (cm) pagal nuolatinę matuoklę

Mėnuo		10	11	12	01	02	03	04	Maks.
Klimato norma	cm	14	30	46	49	49	42	8	49
	metai	1973	1989	1981	1982	1982	1980	1966	1982
2001–2010 m.	cm	2	25	52	32*	17	24	4	52
	metai	2002	2008	2010	2002	2010	2005	2003	2010

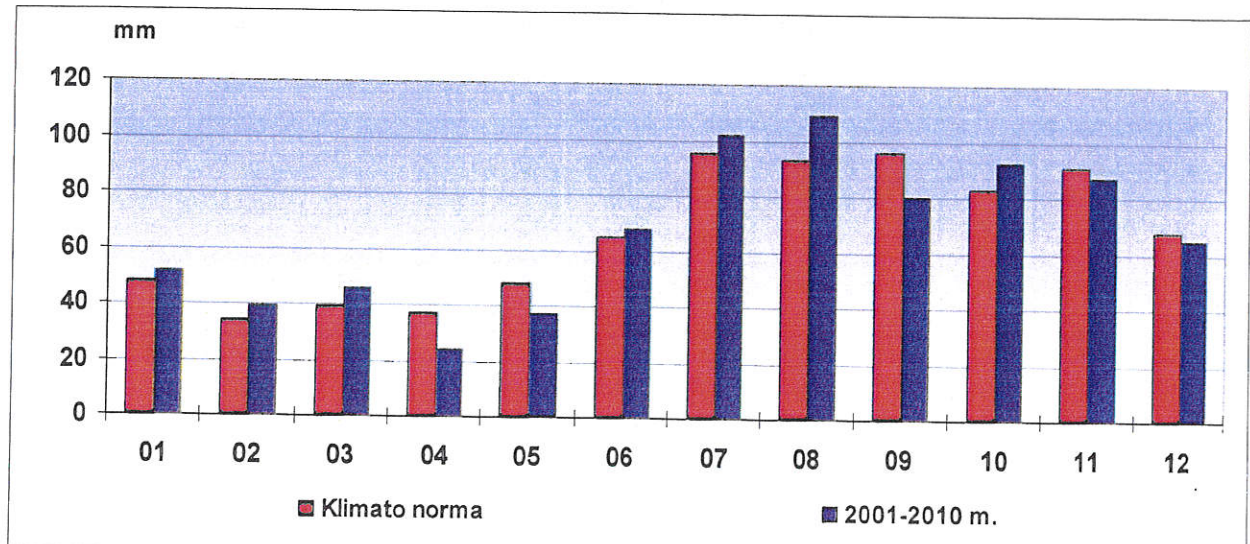
* 2011 sausio 7 d. sniego dangos aukštis buvo 62 cm

7 lentelė. Didžiausias dirvožemio išalimo gylis (cm)

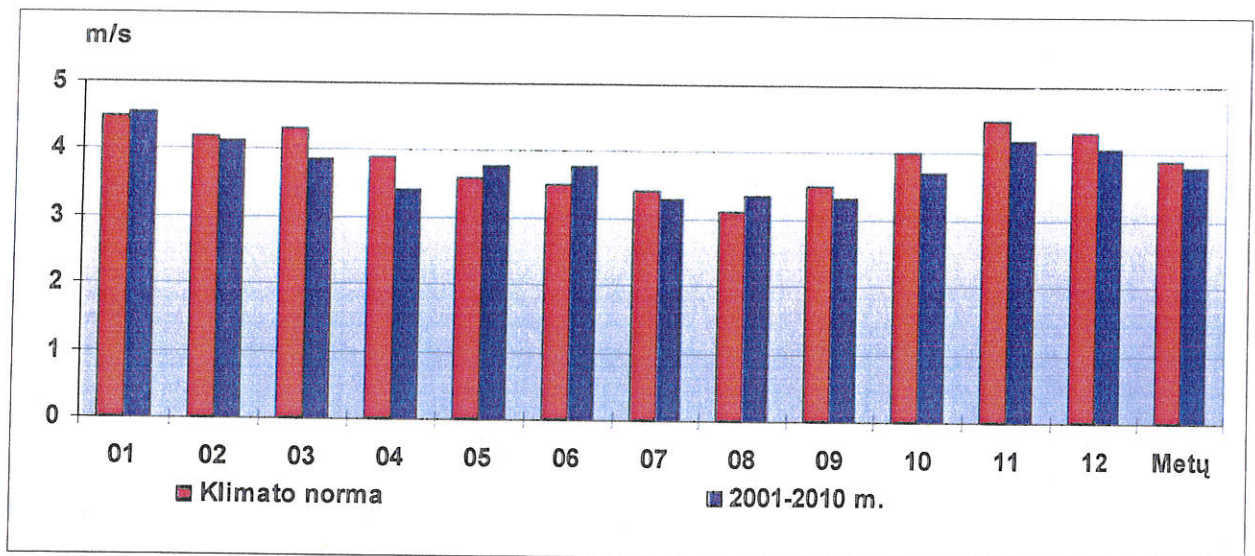
Mėnuo		12	01	02	03	04	Maks.
Klimato norma	cm	65	83	101	99	75	101
	metai	1978	1979	1986	1986	1963	1986
2001–2010 m.	cm	32	47	50	45	39	50
	metai	2002	2006	2006	2005	2006	2006



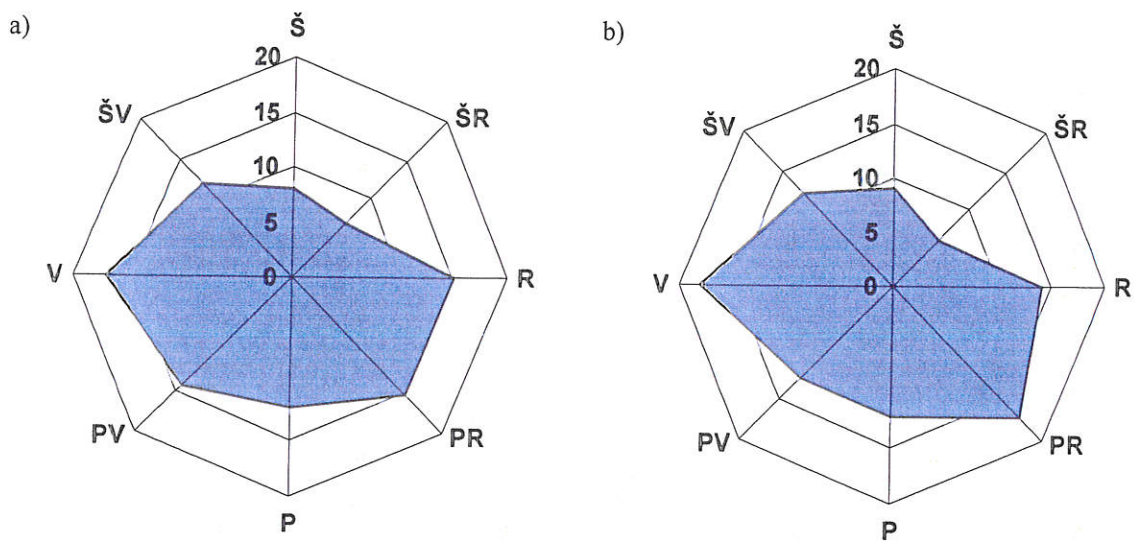
1 pav. Vidutinė oro temperatūra, °C



2 pav. Vidutinis kritulių kiekis, mm



3 pav. Vidutinis vėjo greitis (m/s)



4 pav. Vėjo kryptių kartojimasis (%); a) klimato norma, b) 2001–2010 m.



**LIETUVOS RESPUBLIKOS SUSISIEKIMO MINISTERIJA
VALSTYBĖS ĮMONĖ TRANSPORTO IR KELIŲ TYRIMO INSTITUTAS**

**VALSTYBINĖS REIŠMĖS RAJONINIO KELIO NR. 4228 POVILAI-
MINIJA 0,000–5,571 KM REKONSTRAVIMO TECHNINIO DARBO
PROJEKTO KELIŲ SAUGUMO AUDITAS**

2012 m. birželio mėn.

1. Bendra informacija

Kelio numeris ir pavadinimas: Kelias Nr. 4228 Povilai–Minija nuo 0,0 iki 5,571 km.

Projekto pavadinimas: Valstybinės reikšmės rajoninio kelio Nr. 4228 Povilai–Minija nuo 0,0–5,571 km rekonstravimo projektas.

Projekto rengimo etapas: Techninis darbo projektas.

Kelių saugumo audito dalyviai:

Užsakovas: Lietuvos automobilių direkcija prie Susisiekimo ministerijos.

Projektuotojas: UAB „Kelprojektas“.

Auditorius: VGTU APF Kelių tyrimo institutas.

Sutarties data ir Nr.: 2011-10-25, S-907.

Kelių saugumo audito atlikimo data: 2012-06-14

Naudotos dokumentacijos sąrašas (ir informacijos šaltiniai):

Kelių techninis reglamentas KTR 1.01:2008 „Automobilių keliai“, 2008.

Inžinerinių saugaus eismo priemonių projektavimo ir naudojimo rekomendacijos R ISEP 10.

„Automobiliu kelių transporto priemonių apsauginių atitvarų sistemų projektavimo taisyklės“ KPT TAS 09.

„Kelių horizontaliojo ženklavimo taisyklės“.

„Kelio ženklų įrengimo ir vertikaliojo ženklavimo taisyklės“.

2011 m. vasario 25 d. įsakymas „Dėl Lietuvos automobilių kelių direkcijos prie Susisiekimo ministerijos generalinio direktoriaus 2008 m. birželio 12 d. įsakymo Nr. V-123 „Dėl kelių saugumo audito reikalavimų patvirtinimo“ pakeitimo.

2011 m. vasario 25 d. įsakymas „Dėl Lietuvos automobilių kelių direkcijos prie Susisiekimo ministerijos generalinio direktoriaus 2008 m. birželio 26 d. įsakymo Nr. V-130 „Dėl kelių saugumo audito atlikimo tvarkos aprašo patvirtinimo“ pakeitimo.

VĮ Transporto ir kelių tyrimo institutas. Eismo intensyvumo apskaita valstybinės reikšmės keliuose, 2011 m.

VĮ Transporto ir kelių tyrimo institutas. „Juodųjų dėmių“ ir avaringų ruožų nustatymas valstybinės reikšmės keliuose pagal 2007–2010 metų įskaitinius eismo įvykius. Tiriamojo darbo ataskaita. Kaunas, 2010.

UAB „Kelprojektas“ pateikta medžiaga eismo saugumo auditui: aiškinamasis raštas ir projekto brėžiniai.

Projekte numatyti įgyvendinti sprendiniai:

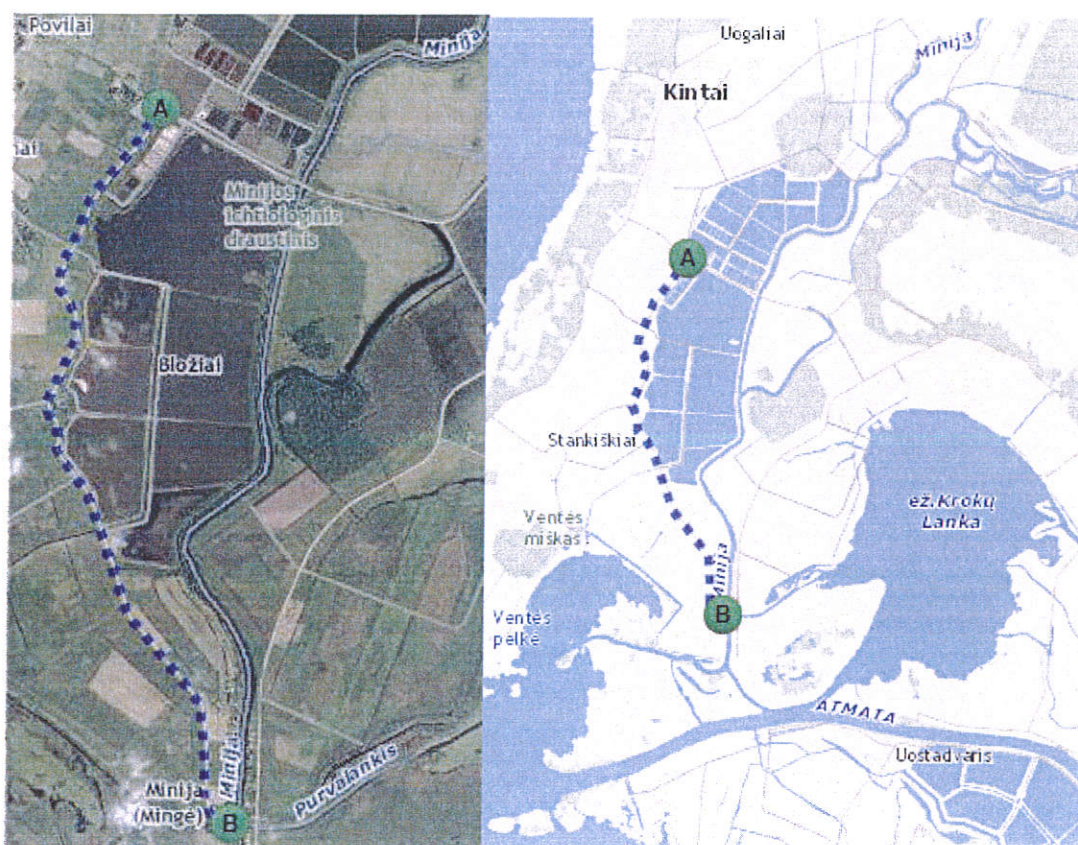
- kelio ruožas rekonstruojamas pagal V kategorijos keliams taikomus parametrus: 2 eismo juostos, eismo juostos plotis 3,00 m, važiuojamosios dalies plotis 6,00 m, kelkraščio plotis 2x1,00 m, kelio plotis 8,00 m;
- rekonstruojamos 31 nuovaža ir 3 sankryžos su valstybinės reikšmės rajoniniais keliais;
- rekonstruojamame kelyje pastatomi kelio ženklai ir atliekamas kelio važiuojamosios dalies ženklavimas kelio ašyje;
- įrengiami apsauginiai barjerai prieigose prie tilto per kanalą.

Bendri duomenys apie nagrinėjamą objektą ir jo aplinką:

Valstybinės reikšmės rajoninio kelio Nr. 4228 Povilai–Minija ruožas nuo 0,0 km iki 5,571 km yra Šilutės rajono savivaldybės Kintų seniūnijos teritorijoje. Planuojama rekonstruoti kelio trasa prasideda nuo sankryžos su rajoniniu keliu Nr. 4217 Šilutė–Rūgaliai–Povilai, o baigiasi – 5,571 km Minijos kaimo teritorijoje (Upaičio g.).

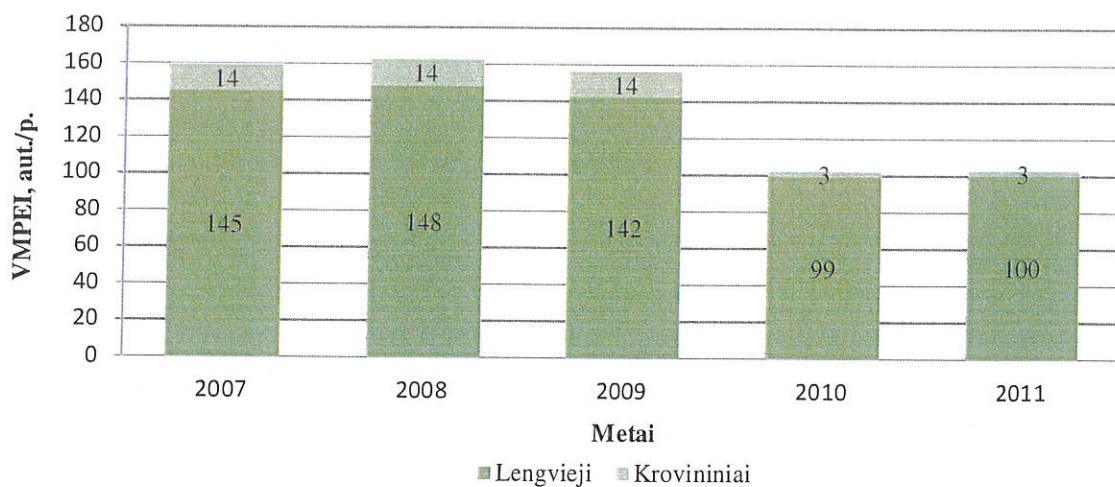
Esama kelio danga – žvyras, kelio vidutinis plotis – 7,94 m. Esamų kelio šlaitų nuolydis – 1:1,5, 1:2. Maksimalus išilginis nuolydis planuojamame rekonstruoti kelio ruože siekia 26 ‰. Kelio juostos plotis kinta nuo 15,0 iki 23,5 m. Kelio Nr. 4228 planuojamame rekonstruoti kelio ruože yra tiltas per kanalą 3,257 km, tilto ilgis – 10 m, važiuojamosios dalies gabaritas – 8 m.

Planuojamas rekonstruoti kelio ruožas ribojasi su melioruotomis žemėmis. Aplinkinėje teritorijoje nėra saugotinų nekilnojamųjų kultūros vertybių ar jų fragmentų, įregistruotų kultūros vertybių registre.



1.1 pav. Projektuojamo objekto vieta

Valstybinės reikšmės rajoninio kelio Nr. 4228 Povilai–Minija, 2,1 km esančiame eismo intensyvumo apskaitos poste, 0,0–5,571 km ruože 2011 m. VMPEI buvo 103 aut./p., iš jų krovinių – 3 aut./p. (2,9 ‰). 2007–2011 m. VMPEI duomenys pateikti 1.2 pav.



1.2 pav. VMPEI kelio 4228 ruože 0,0–5,571 km

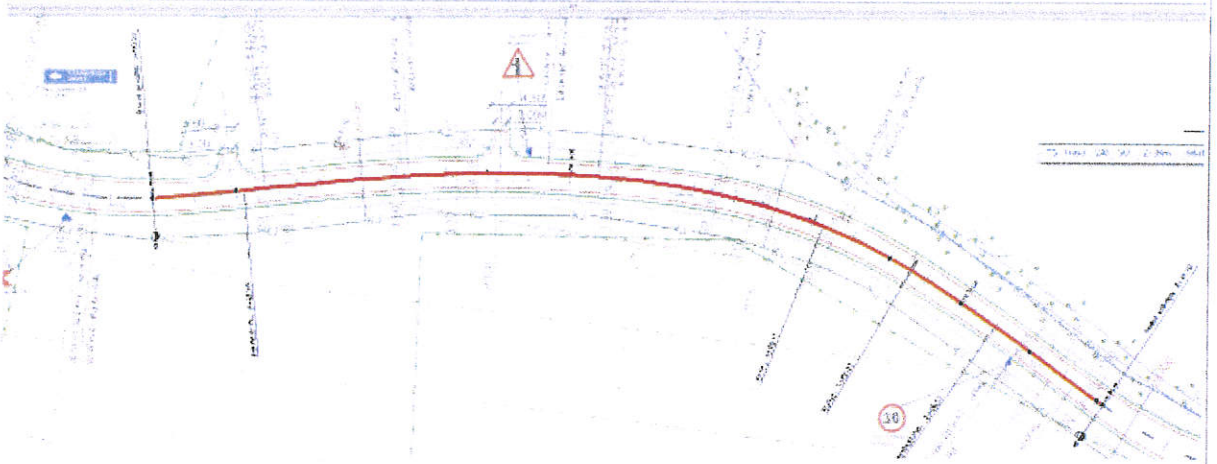
Rekonstruojamame kelio ruože nuo 0,0 iki 5,571 km per pastaruosius 5 metus (2007–2011 m.) užregistruotas 1 įskaitinis eismo įvykis, kurio metu buvo sužeistas 1 žmogus.

1.1 lentelė. Įskaitiniai eismo įvykiai

Eil. Nr.	Kelio Nr.	Data	Laikas	Savaitės diena	Vieta, km	Eismo įvykio rūšis	Žuvo	Sužeista	Pastaba
1	4228	2009.07.19	20:30	VII	3,240	susidūrimas	0	1	Vairuotojas neturi teisės vairuoti jokios TP

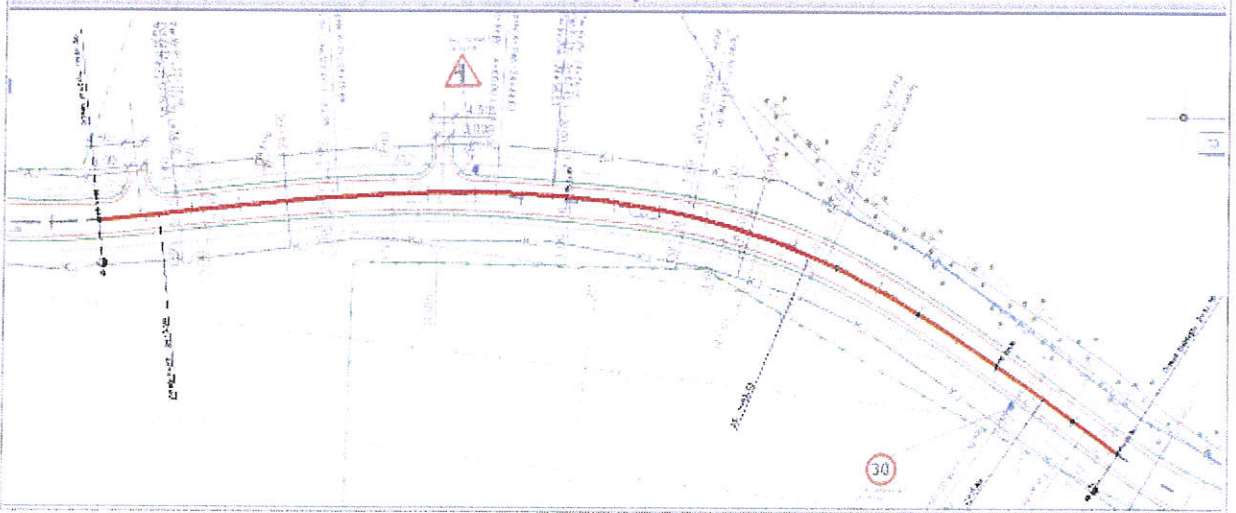
Sprendimo pavyzdys Nr. 1:

Emergency Constraints	Parameter	Constraint	Parameter C.	Length	A	Radius	Spine_P1_Included Angle	Spine_P1_Holding	Direction	Spine_P1 Station	Chord length	Radius	Start angle	End angle	Spine_P1 Chording	Start Station
Not Constrained (Free)	0	Free	Free	21.30m												7120
Constrained on Both Sides (Free)	1	Both Sides	Both Sides	546.23m	546.23m	20.000	20.00000	546.23m		7120	526.49m	20.000	180.000	180.000	546.23m	7120
Constrained on Both Sides (Free)	2	Both Sides	Both Sides	50.00m	50.00m	20.000	20.00000	50.00m		7120	49.99m	20.000	180.000	180.000	50.00m	7120
Not Constrained (Free)	3	Free	Free	21.30m											7120	



Sprendimo pavyzdys Nr. 2:

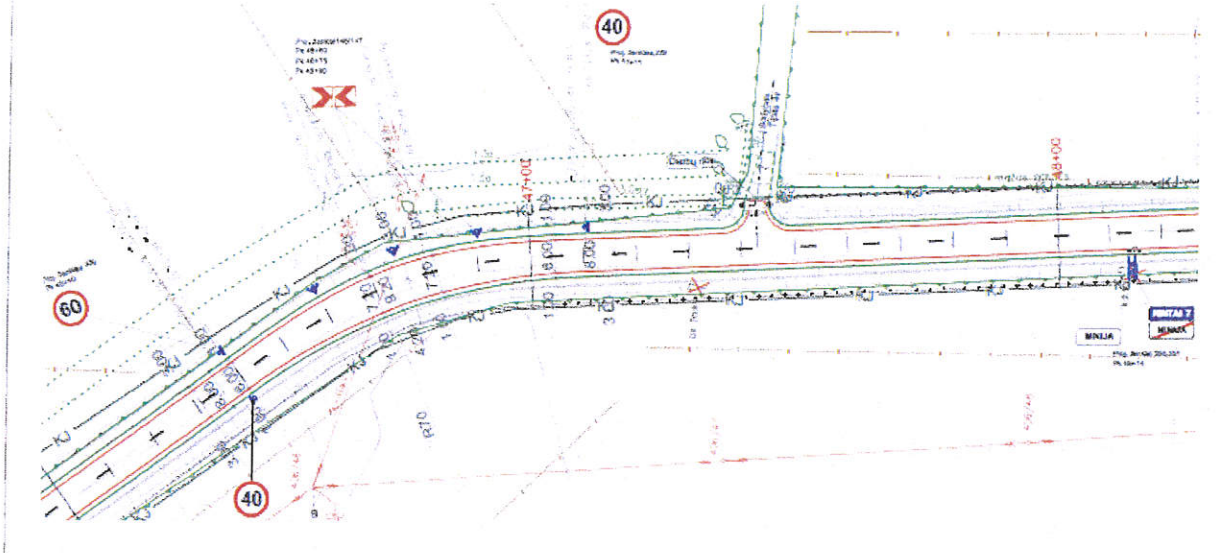
Emergency Constraints	Parameter	Constraint	Parameter C.	Length	A	Radius	Spine_P1_Included Angle	Spine_P1_Holding	Direction	Spine_P1 Station	Chord length	Radius	Start angle	End angle	Spine_P1 Chording	Start Station
Not Constrained (Free)	0	Free	Free	12.00m												6877
Constrained on Both Sides (Free)	1	Both Sides	Both Sides	140.74m	140.74m	20.000	20.00000	140.74m		6877	140.74m	20.000	180.000	180.000	140.74m	6877
Constrained on Both Sides (Free)	2	Both Sides	Both Sides	33.00m	33.00m	20.000	20.00000	33.00m		6877	32.99m	20.000	180.000	180.000	33.00m	6877
Not Constrained (Free)	3	Free	Free	12.00m											6877	



2.3 lentelė. Eismo saugumo problema, jos apibūdinimas

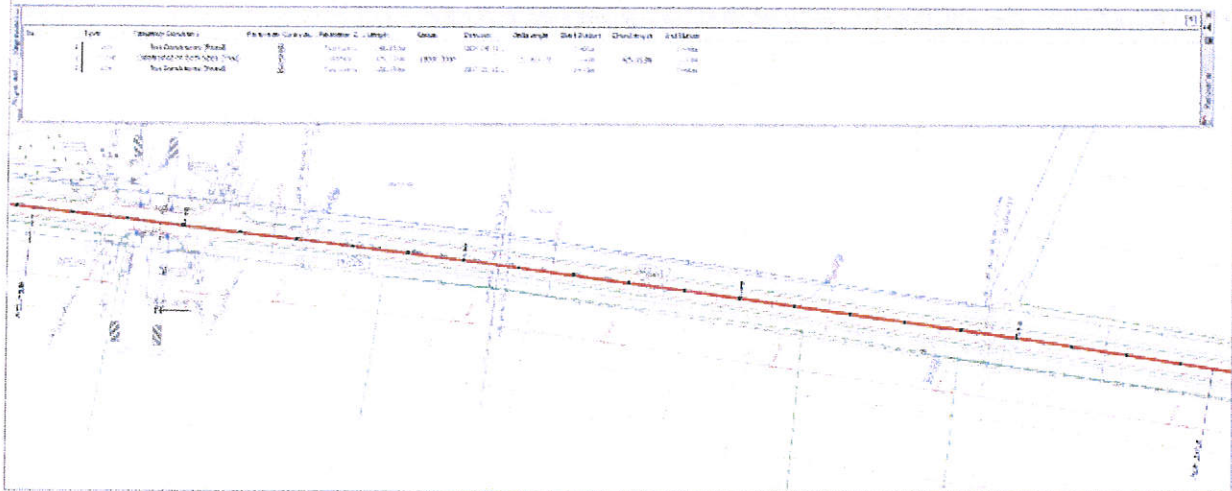
PROBLEMA NR. 3																					
Problemos svarbos laipsnis: Labai svarbus																					
Problemos vieta: Visas projektuojamo kelio ruožas.																					
Problemos apibūdinimas: Projektuojamame kelio ruože, kurio ilgis 5,571 km net 11 kartų keičiasi greičio ribojimai (90 km/h, 70 km/h, 50 km/h, 40 km/h, 60 km/h, 40 km/h, 30 km/h, 60 km/h, 40 km/h, 50 km/h, 30 km/h). Taip pat kai kuriose vietose nesutampa greičio ribojimai skirtinga kryptimi važiuojančioms transporto priemonėms.																					
Problemos priežastis: Per mažo spindulio horizontalios kreivės.																					
Nustatytas poveikis eismo saugumui: Per dažnai besikeičiant greičio ribojimo ženklams susidaro painios ir sudėtingos vairavimo sąlygos, yra klaidinami ir varginami vairuotojai, dėl ko gali įvykti nelaimingi eismo įvykiai.																					
Pasiūlymas Nr. 1: Pakoreguoti trasos planą taip, kad greičio ribojimai būtų retesni ir mažėtų vienodais intervalais (70 km/h – 50 km/h – 30 km/h). <u>Kreivių ilgus galima padidinti tokiais metodais:</u>																					
<p>1. Posūkiuose gali būti projektuojamos biklotoidės, kurias sudaro dvi paprastos klotoidės be apskritiminės kreivės intarpo, su parametrais A_1, A_2 ir bendru spinduliu $R = 300$ m jungimosi taške (kai projektinis greitis 50 km/h – spindulys $R = 140$ m ir t.t.). Pagrįstais atvejais (pagal KTR 1.01:2008), tai leidžiama daryti. Tokiu atveju, biklotoidžių bendras spindulys R jungimosi taške yra leistinas (pvz., 300 m), todėl važiavimo greičio mažinti tokiaame kelio ruože nebereikia.</p> <p>2. Mažiausi horizontalių kreivių spinduliai kelių techniniame reglamente (KTR 1.01:2008) yra nurodyti, kai viražo nuolydis 4 %. Tačiau pagrįstais atvejais galima taikyti ir didesnę viražo nuolydį, t.y. iki 6 %. Tokiu atveju mažiausi horizontalių kreivių spinduliai, kai greitis 70 km/h, bus nuo 160 iki 300 m. Visi spinduliai pagal V_p pateikti grafike:</p>																					
<table border="1"> <caption>Data points estimated from the graph</caption> <thead> <tr> <th>Projektinis greitis V_p, km/h</th> <th>Kreivių spinduliai R, m (at 6.0% slope)</th> <th>Kreivių spinduliai R, m (at 2.5% slope)</th> </tr> </thead> <tbody> <tr> <td>40</td> <td>40</td> <td>~80</td> </tr> <tr> <td>50</td> <td>50</td> <td>~100</td> </tr> <tr> <td>70</td> <td>70</td> <td>~160</td> </tr> <tr> <td>90</td> <td>90</td> <td>~240</td> </tr> <tr> <td>100</td> <td>100</td> <td>~300</td> </tr> <tr> <td>110</td> <td>110</td> <td>~360</td> </tr> </tbody> </table>	Projektinis greitis V_p , km/h	Kreivių spinduliai R , m (at 6.0% slope)	Kreivių spinduliai R , m (at 2.5% slope)	40	40	~80	50	50	~100	70	70	~160	90	90	~240	100	100	~300	110	110	~360
Projektinis greitis V_p , km/h	Kreivių spinduliai R , m (at 6.0% slope)	Kreivių spinduliai R , m (at 2.5% slope)																			
40	40	~80																			
50	50	~100																			
70	70	~160																			
90	90	~240																			
100	100	~300																			
110	110	~360																			
Pastaba: Taikant šiuos metodus, galima padidinti kreivių ilgus arba sumažinti reikalavimus jų dydžiams, nemažinant projekcinio greičio. Tokiu atveju, ruožų, kuriuose reikės apriboti greitį bus žymiai mažiau.																					

Be to, kai kuriuos ruožus rekomenduojama apjungti su vienu leistinu greičiu, kaip pavyzdžiui, nuo Pk 46+40 iki Pk 48+13, kur nuo gyvenvietės pabaigos greitis kinta nuo 90 km/h, už 100 m – iki 40 km/h, o dar už 60 m – iki 60 km/h.
Šioje kelio atkarpoje siūlome greitį riboti iki 50 km/h (kreivėje padidinus viražo nuolydį), o greitį ribojantį ženklą įrengti katu su gyvenvietės pabaigos ženklu.



2.4 lentelė. Eismo saugumo problema, jos apibūdinimas

PROBLEMA NR. 4
Problemos svarbos laipsnis: Vidutiniškai svarbus
Problemos vieta: Kelio trasa nuo Pk 32+00 iki Pk36+00 bei kitose ruožo vietose
Problemos apibūdinimas: „Laužyta“ kelio trasa
Problemos priežastis: Kelio kryptis kinta mažu kampu ir tarp tiesių neįterptos kreivės, todėl trasa tampa „laužyta“.
Nustatytas poveikis eismo saugumui: Dėl besikartojančių lūžių ir posūkių ta pačia kryptimi, gali susidaryti nepalankios eismo sąlygos ypač nakties metu, lyjant, snigiant, esant rūkui ir pan., todėl padidėja eismo įvykių riziką.
Pasiūlymai: Besikartojančius trasos lūžius apjungti didelio spindulio kreivėmis.
Sprendimo pavyzdys:



2.5 lentelė. Eismo saugumo pastabos

PASTABA NR. 1

Vertikaliųjų išgaubtų ir įgaubtų kreivių spinduliai neatitinka mažiausių reikalavimų (KTR 1.01.2008) pagal leistiną važiavimo greitį:

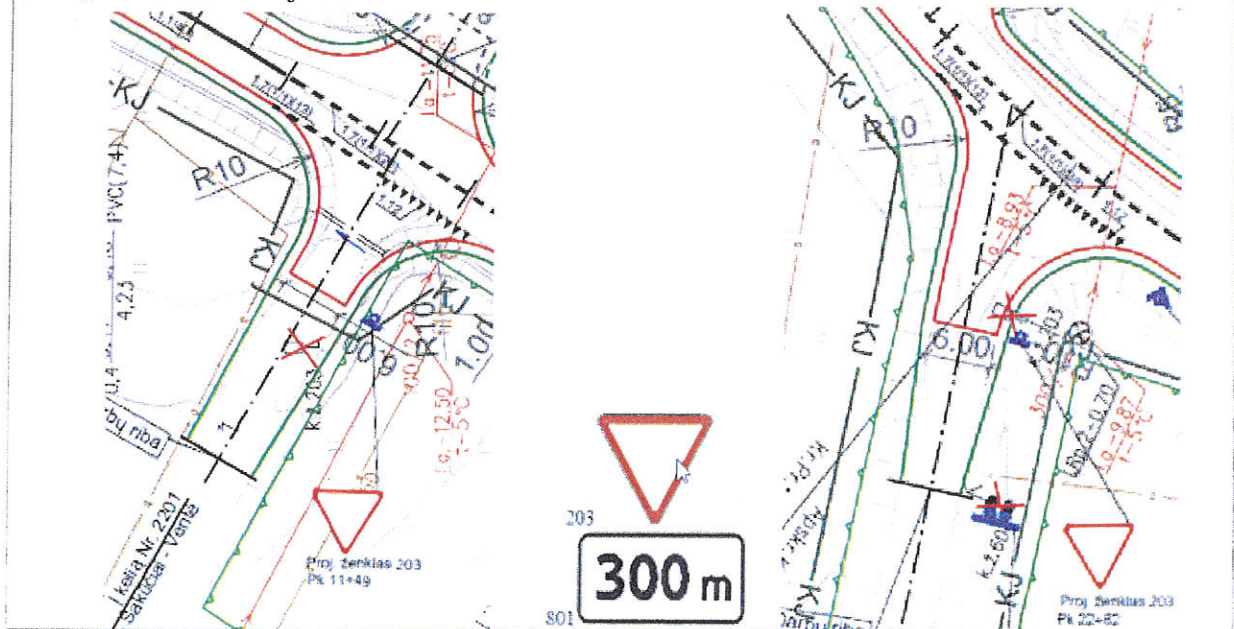
- Išgaubtoje kreivėje Pk 0+45 – Pk 1+20, kurios spindulys $R=2000$ m, leidžiamas važiavimo greitis 90 km/h. Prie tokio važiavimo greičio spindulys turėtų būti $R=6000$ m.
- Išgaubtoje kreivėje Pk 4+05 – Pk 4+70, kurios spindulys $R=5500$ m, leidžiamas važiavimo greitis 90 km/h. Prie tokio važiavimo greičio spindulys turėtų būti $R=6000$ m.
- Išgaubtoje kreivėje Pk 5+80 – Pk 6+40, kurios spindulys $R=4200$ m, leidžiamas važiavimo greitis 90 km/h. Prie tokio važiavimo greičio spindulys turėtų būti $R=6000$ m.
- Įgaubtoje kreivėje Pk 6+40 – Pk 7+10, kurios spindulys $R=2800$ m, leidžiamas važiavimo greitis 90 km/h. Prie tokio važiavimo greičio spindulys turėtų būti $R=3000$ m.
- Išgaubtoje kreivėje Pk 7+20 – Pk 8+10, kurios spindulys $R=2500$ m, leidžiamas važiavimo greitis 70 km/h. Prie tokio važiavimo greičio spindulys turėtų būti $R=3000$ m.

Dėl per mažo spindulio vertikaliųjų kreivių pablogės kelio matomumas. Taip pat vairuotojai jus diskomfortą važiuodami šiuo keliu. Siūlome sumažinti leistiną važiavimo greitį arba padidinti šių kreivių spindulius iki mažiausių leistinų pagal leistiną važiavimo greitį.

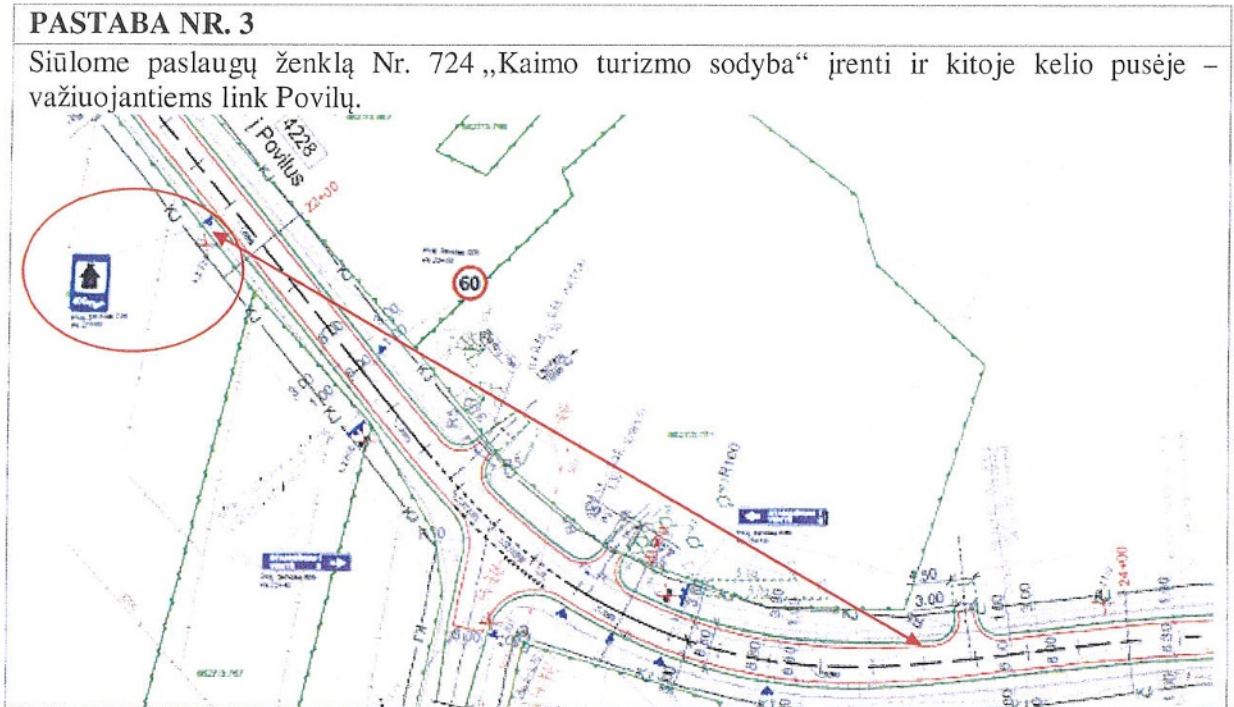
2.6 lentelė. Eismo saugumo pastabos

PASTABA NR. 2

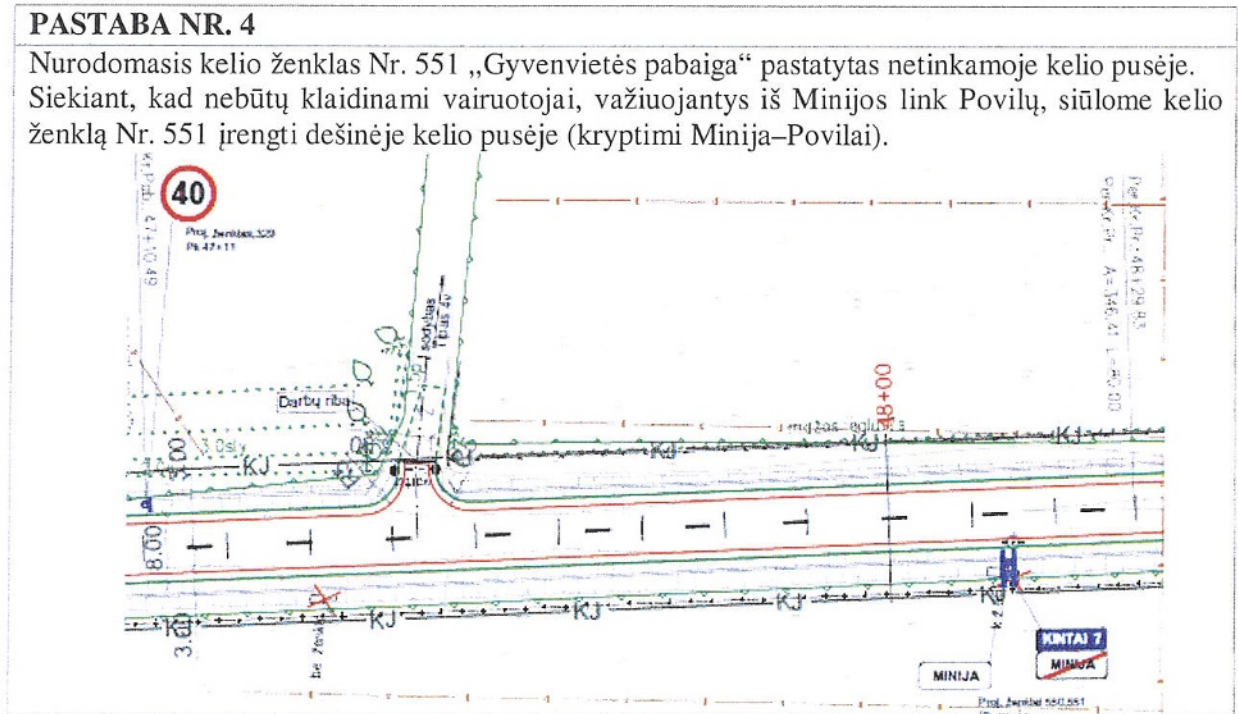
4228 kelio Pk 11+50 ir Pk 22+80 sankryžų šalutiniuose keliuose pirmumo ženklas Nr. 203 „Duoti kelią“ turi būti pakartojami 150–300 m. atstumu prieš sankryžą su papildoma lentele Nr. 801 „Atstumas iki objekto“.



2.7 lentelė. Eismo saugumo pastabos



2.8 lentelė. Eismo saugumo pastabos



Data: 2012-06-14

Auditoriaus vardas, pavardė, parašas:





**LIETUVOS AUTOMOBILIŲ KELIŲ DIREKCIJA
PRIE SUSISIEKIMO MINISTERIJOS**

TECHNINĖS TARYBOS POSĖDŽIO PROTOKOLAS

2012 m. birželio 27 d. Nr. TT-44
Vilnius

Posėdis įvyko 2012 m birželio 18 d. 10 val. 00 min. Lietuvos automobilių kelių direkcijoje prie Susisiekimo ministerijos (toliau – Kelių direkcija), esančioje J. Basanavičiaus 36/2 g., 03109 Vilniuje.

Posėdžio pirmininkas

Posėdžio sekretorius

Dalyviai:

Techninės tarybos nariai:

Kiti dalyviai:

DARBOTVARKĖ. Projekto „Valstybinės reikšmės rajoninio kelio Nr. 4228 Povilai–Minija ruožo nuo 0,0 iki 5,571 km rekonstravimo projekto parengimas“ kelio rekonstravimo (kelio plano, išilginio profilio, konstrukcijos, tilto rekonstravimo) projektinių sprendinių pristatymas ir

SVARSTYTA. Valstybinės reikšmės rajoninio kelio Nr. 4228 Povilai–Minija ruožo nuo 0,0 iki 5,571 km rekonstravimo projekto parengimas.

NUTARTA. Lietuvos automobilių kelių direkcijos Techninė taryba pateiktiems sprendiniams pritaria su pastabomis:

1. Ruože nuo Pk 38+70 iki Pk 46+20 kairėje kelio pusėje nekirsti esamų medžių ir neprojektuoti apsauginių atitvarų;
2. rengiamame valstybinės reikšmės rajoninio kelio Nr. 4228 Povilai–Minija ruožo nuo 0,0 iki 5,571 km rekonstravimo projekte išnagrinėti esamų nuovažų reikalingumą ir įvertinus situaciją saugaus eismo požiūriu suprojektuoti reikiamą kiekį nuovažų;
3. įvertinti projektuojamo kelio projektinį aukštį ir tilto debito pakankamumą po rekonstrukcijos;
- 4 rekonstruojamo tilto apsauginius atitavrus įrengti kartu su turėklais perdangos kraštuose paliekant 2,25m pločio perspektyvinius dviračių takus važiuojamojoje dalyje;
5. projektuojamo kelio konstrukciją papildomai derinti Kelių direkcijoje Kelių skyriuje;
6. durpingame ruože Pk 31+00 iki Pk 38+80 numatyti geotinklo panaudojimą;
7. įvertinti galimybę paaukštinto kelio pylimo ruožuose įrengti vandens pralaidų sistemą užtikrinančią laisvą potvynio vandens tėkmę po kelio važiuojamąja dalimi. Priimtus projektinius sprendimus pateikti svarstyti LAKD Techninei tarybai.



LIETUVOS AUTOMOBILIŲ KELIŲ DIREKCIJA
PRIE SUSISIEKIMO MINISTERIJOS

KELIŲ TIESIMO (REKONSTRAVIMO) PROJEKTŲ KELIŲ SAUGUMO AUDITŲ
VERTINIMO KOMISIJOS POSĖDŽIO PROTOKOLAS

2012 m. _____ d. Nr. _____

Kelių projektų kelių saugumo auditų vertinimo komisijos posėdis (toliau – posėdis) įvyko 2012 m. birželio 21 d. 10 val. 00 min. Lietuvos automobilių kelių direkcijoje prie Susisiekimo ministerijos (toliau – Kelių direkcija), adresu Vilnius, J. Basanavičiaus 36/2 g.

Posėdžio pirmininkas

Posėdžio sekretorė

Dalyviai:

Vertinimo komisijos nariai:

Kiti dalyviai:

DARBOTVARKĖ:

1. Valstybinės reikšmės rajoninio kelio Nr. 4228 Povilai–Minija ruožo nuo 0,000 iki 5,571 km rekonstravimo projekto (projektiniu sprendiniu) kelių saugumo audito rezultatų svarstymas

SVARSTYTA. Rajoninio kelio Nr. 4228 Povilai–Minija ruožo nuo 0,000 iki 5,571 km rekonstravimo projektinių sprendinių kelių saugumo audito rezultatai.

Pranešėjas pristatė bendrus duomenis (eismo intensyvumas, eismo įvykiai ir kita) apie nagrinėjamą objektą, išvadas apie parinktus kelių ruožų rekonstravimo projektinius sprendinius eismo saugumo požiūriu, nustatytas eismo saugumo problemas ir pasiūlymus kaip pataisyti projektą

(detalesnė informacija ir duomenys pateikti projekto kelių saugumo audito ataskaitoje).

NUTARTA:

1. Kelių direkcija išanalizavo ir įvertino pateiktą informaciją ir duomenis apie nagrinėjamą objektą ir:
 - 1.1. pritarė audito nustatytai problemai ir pasiūlymui Nr. 1;
 - 1.2. pritarė audito nustatytai problemai ir pasiūlymui Nr. 2;
 - 1.3. pritarė audito nustatytai problemai ir pasiūlymui Nr. 3;
 - 1.4. pritarė audito nustatytai problemai ir pasiūlymui Nr. 4;
 - 1.5. pritarė audito pastabai ir pasiūlymui Nr. 1;
 - 1.6. pritarė audito pastabai ir pasiūlymui Nr. 2;
 - 1.7. nepritarė audito pastabai ir pasiūlymui Nr. 3. Šio paslaugų kelio ženklas nuosavybės ir įrengimo/išmontavimo klausimai yra ne Kelių direkcijos kompetencija. Šio kelio ženklo savininkas yra savivaldybė;
 - 1.8. pritarė audito pastabai ir pasiūlymui Nr. 4;
 - 1.9. projektuotojui pataisyti kelio ruožo projektą pagal šio protokolo nutartis. Pataisytą kelio ruožo projektą pateikti vertinimo komisijos nariams.

PASTABA. Projektų kelių saugumo auditų ataskaitos saugomos Kelių direkcijos Perspektyvinio planavimo skyriuje.

Visi sprendimai priimti vienbalsiai.



**LIETUVOS AUTOMOBILIŲ KELIŲ DIREKCIJA
PRIE SUSISIEKIMO MINISTERIJOS**

TECHNINĖS TARYBOS POSĖDŽIO PROTOKOLAS

2012 m. rugpjūčio 9 d. Nr. TT-49
Vilnius

Posėdis įvyko 2012 m. liepos 23 d. 11 val. 00 min. Lietuvos automobilių kelių direkcijoje prie Susisiekimo ministerijos (toliau – Kelių direkcija), esančioje J. Basanavičiaus 36/2 g., 03109 Vilniuje.

Posėdžio pirmininkas

Posėdžio sekretorius

Dalyviai:

Techninės tarybos nariai:

Kiti dalyviai:

DARBOTVARKĖ. Projekto „Valstybinės reikšmės rajoninio kelio Nr. 4228 Povilai–Minija ruožo nuo 0,0 iki 5,571 km rekonstravimo projekto parengimas“ paaukštinto kelio pylimo ruožuose vandens režimo reguliavimui projektinių sprendinių pristatymas ir svarstymas (vedovaujantis 2012.06.27 d. techninės tarybos posėdžio protokolu Nr. TT-44, 7 punktą).

SVARSTYTA. Valstybinės reikšmės rajoninio kelio Nr. 4228 Povilai–Minija ruožo nuo 0,0 iki 5,571 km rekonstravimo projekto parengimas.

NUTARTA. Lietuvos automobilių kelių direkcijos Techninė taryba pateiktiems vandens režimo reguliavimo pristatytiems sprendiniams pritaria su pastabomis:

1. įvertinti ir išanalizuoti erdvinio geokorio kartu su neaustine geotekstile irengimo galimybes;
2. naudojant erdvinį geokorį betoninio bc

3. su Nemuno deltos regioninio parko direkcija išsiaiškinti, kas rašte Nr. V3-(7.1)-78 (2012-07-18) turima galvoje „rekonstrukcijos darbus atlikti etapais, kelio ruožą suskirstant į keletą atkarpų, ne ilgesnių kaip 1 km“. Ruošiant projekto aplinkos apsaugos dalį įvertinti Nemuno deltos regioninio parko direkcijos reikalavimus.

**Šilutės rajono savivaldybės
administracijos direktoriui**

2012-06-13 Nr. 107-KL

**DĖL SKELBIMO APIE REKONSTRUOJAMĄ KELIO NR.4228 POVILAI-MINIJA RUOŽĄ NUO 0,0
IKI 5,571 KM.**

Prašome Jūsų internetiniame puslapyje įdėti skelbimą pagal pridedamą tekstą:

Informacija apie rengiamą projektą Šilutės rajono Kintų seniūnijoje:

Vadovaudamasi STR 1.05.06:2010 „Statinio projektavimas“ (Žin., 2010, Nr. 115-5902; Nr.133; 2011, Nr.45) VIII skyriumi, UAB „Kelprojektas“ (projekto rengėjas) informuoja apie projektuojamą kelio Nr. 4228 Povilai-Minija ruožą nuo 0,0 iki 5,571 km.

Statinio paskirtis – susisiekimo komunikacija (automobilių kelias).

Statybos rūšis – rekonstravimas.

Teritorijų planavimo dokumentas ir jo patvirtinimo data – Šilutės rajono savivaldybės teritorijos bendrasis planas, patvirtintas Šilutės rajono savivaldybės tarybos 2010 m. lapkričio 25 d. sprendimu Nr. T1-1586.

Planuojama statinio projektavimo ir statybos pradžia – 2012 m., **pabaiga** – 2014 m.

Projektuotojas – UAB „Kelprojektas“ (Taikos pr. 24, LT-91222 Klaipėda, tel./faks. (8 46) 38 34 77, el. p. klaipeda@kelprojektas.lt).

Laikas (dienomis ir valandomis), skirtas susipažinti su Projektu – darbo dienomis 8⁰⁰–11³⁰ ir 12³⁰–17⁰⁰.

Statytojas (užsakovas) – Lietuvos automobilių kelių direkcija prie Susisiekimo ministerijos (J. Basanavičiaus g. 36/2, LT-03109 Vilnius, adresas internete www.lakd.lt, tel. (8 5) 232 9600, faks. (8 5) 232 9609, el. paštas lakd@lakd.lt).

Priedai:

1. Kelio planas 1:2000 (PDF formatu).
2. Skelbimo tekstas.

[- Prisijungimas gyventojams -](#)[Struktūra ir kontaktai](#)[Teisinė informacija](#)[veikla](#)[Paslaugos](#)[Nuorodos](#)[Jaunimas ir sportas](#)[Kultūra](#)[Paveldas](#)[Socialinė parama](#)[Švietimas](#)[Teritorijų planavimas ir statyba](#)[Žemės ūkis](#)[Valstybinė kalba](#)[Karjera](#)[Renginių kalendorius](#)[Posėdžiai](#)[Senoji svetainės versija](#)[Gyvenvietėse pradėta žymėti gatves](#)
2012-08-16[Evaldo Petrausko sutiktuovės koncertas](#)
2012-08-16Archyvas
1 2 3 4 ... 8 ... 15 ... 29 ... 58 ... 114 Toliau ->

DIENOS KLAUSIMAS

Kur reikėtų pastatyti „Žuvies“ skulptūrą, dovanotą Šilutės rajono savivaldybės merų?

- Šilutės mažųjų laivų prieplaukoje
- Šilutės žuvų turgaus aikštėje (ties Šyšos vingiu)
- Šilutės pirmosios gimnazijos skverelyje
- Skverelyje Tilžės gatvėje (prie fontano)
- Prie H. Šojaus dvaro
- Šyšos senvagės saloje (prie stadiono)
- Prie „Pamario“ prekybos centro
- Prie projektuojamo sporto komplekso Rusnės gatvėje
- Skverelyje tarp Šilutės muziejaus ir Kredito unijos pastatų
- Kita

[Eišuoli](#)[SAVIVALDA](#)[GYVENTOJAMS](#)[VERSLININKAMS](#)[APIE
SAVIVALDYBĖ](#)

RENGIAMI PLANAI 2012

Informacija apie projektuojamą kelio Nr. 4228 Povilai-Minija ruožą nuo 0,0 iki 5,571 km.

2012-06-15

Informacija apie rengiamą projektą Šilutės rajono Kintų seniūnijoje:

Vadovaudamasi STR 1.05.06:2010 „Statinio projektavimas“ (Žin., 2010, Nr. 115-5902; Nr.133; 2011, Nr.45) VIII skyriumi, UAB „Kelprojektas“ (projekto rengėjas) informuoja apie projektuojamą kelio Nr. 4228 Povilai-Minija ruožą nuo 0,0 iki 5,571 km.

Kelio planas**Statinio paskirtis** – susisiekimo komunikacija (automobilių kelias).**Statybos rūšis** – rekonstravimas.**Teritorijų planavimo dokumentas ir jo patvirtinimo data** – Šilutės rajono savivaldybės teritorijos bendrasis planas, patvirtintas Šilutės rajono savivaldybės tarybos 2010 m. lapkričio 25 d. sprendimu Nr. T1-1586.**Planuojama statinio projektavimo ir statybos pradžia** – 2012 m., pabaiga – 2014 m.**Projektuotojas** – UAB „Kelprojektas“ (Taikos pr. 24, LT-91222 Klaipėda, tel./faks. (8 46) 38 34 77, el. p. klaipeda@kelprojektas.lt).**Laikas (dienomis ir valandomis), skirtas susipažinti su Projektu** – darbo dienomis 800–1130 ir 1230–1700.**Statytojas (užsakovas)** – Lietuvos automobilių kelių direkcija prie Susisiekimo ministerijos (J. Basanavičiaus g. 36/2, LT-03109 Vilnius, adresas internete www.lakd.lt, tel. (8 5) 232 9600, faks. (8 5) 232 9609, el. paštas lakd@lakd.lt).

Archyvas

komentarų nėra
Komentarus rašyti gali tik prisijungę vartotojai

Kintų seniūnijos seniūnui

2012-06-13 Nr. 108-KL

DĖL SKELBIMO APIE REKONSTRUOJAMĄ KELIO NR.4228 POVILAI-MINIJA RUOŽĄ NUO 0,0 IKI 5,571 KM.

Prašome Jūsų pakabinti jūsų informacijos stende pridedamą skelbimą ir schemą (kelio planas 1:2 000).

Priedai:

1. Kelio planas 1:2000.
2. Skelbimas

„Šilutės naujienų“ laikraščio
redakcijai

2012-06-13 Nr. 109-KL

DĖL SKELBIMO APIE REKONSTRUOJAMĄ KELIO NR.4228 POVILAI-MINIJA RUOŽĄ NUO 0,0
IKI 5,571 KM.

Prašome Jūsų laikraštyje įdėti skelbimą pagal pridedamą tekstą:

Informacija apie rengiamą projektą Šilutės rajono Kintų seniūnijoje:

Vadovaudamasi STR 1.05.06:2010 „Statinio projektavimas“ (Žin., 2010, Nr. 115-5902; Nr.133; 2011, Nr.45) VIII skyriumi, UAB „Kelprojektas“ (projekto rengėjas) informuoja apie projektuojamą kelio Nr. 4228 Povilai-Minija ruožą nuo 0,0 iki 5,571 km.

Statinio paskirtis – susisiekimo komunikacija (automobilių kelias).

Statybos rūšis – rekonstravimas.

Teritorijų planavimo dokumentas ir jo patvirtinimo data – Šilutės rajono savivaldybės teritorijos bendrasis planas, patvirtintas Šilutės rajono savivaldybės tarybos 2010 m. lapkričio 25 d. sprendimu Nr. T1-1586.

Planuojama statinio projektavimo ir statybos pradžia – 2012 m., **pabaiga** – 2014 m.

Projektuotojas – UAB „Kelprojektas“ (Taikos pr. 24, LT-91222 Klaipėda, tel./faks. (8 46) 38 34 77, el. p. klaipeda@kelprojektas.lt).

Laikas (dienomis ir valandomis), skirtas susipažinti su Projektu – darbo dienomis 8⁰⁰–11³⁰ ir 12³⁰–17⁰⁰.

Statytojas (užsakovas) – Lietuvos automobilių kelių direkcija prie Susisiekimo ministerijos (J. Basanavičiaus g. 36/2, LT-03109 Vilnius, adresas internete www.lakd.lt, tel. (8 5) 232 9600, faks. (8 5) 232 9609, el. paštas lakd@lakd.lt).

Politika

Valdžia postus bandė gelbėti kryželiais



Dar nepaskelbus balsavimo rezultatų dėl rajono mero V.Pozingio atstatydinimo iš pareigų, vicemeras V.Pavilonis Vyriausybės atstovai D.Kerekeš, jau aiškino apie galimus pažeidimus su didesniais kryželiais (X).

Atkelta iš 1 p.

Valdžių perėmusi nauja valdantieji dauguma dabar sudaryta iš 16 rajono Tarybos narių: konservatorių Šarūno Laužiko, Jono Bubilienės, Birutės Kicinaitės ir Albinas Dumblauskienės, socialdemokratų Algirdo Balčyčio, Alfonso Vanago, Sauliaus Vytiuvio ir Antano Kubaičio, liberalcentristų Stepono Kazlausko, Vytauto Laurinaičio ir Algirdo Gečo, judėjimo TAIP atstovo Arvydo Jako ir buvusios valdančiosios koalicijos politikų - liberalų Edvardo Vitkausko bei Jono Purlio ir tvarkiečių Daivos Žebelenienės ir Vlado Kainovaičio.

Perversmas neapsiejo be intrigų: valdžią bandantys apsaugoti valstiečiai, darbiečiai ir tvarkiečiai apgaulemis ir boikotu bandė sužlugdyti posėdį, kad valdžios koalicija lengvai neatiduos savo pozicijų pasijuto dar neprisidėjus posėdžiui. Valdančiosios koalicijos politikai dėl šio posėdžio pradžios likus tik minutėi.

Kai kurie politikai „Šilutės naujienoms“ pasakojo, kaip įkalbinėjami išsaugoti rajono merą V.Pozingį pareigoje. Tačiau jie sakė, kad naujosios valdančiosios koalicijos politikai yra pasiūlykėję ankstesnių rinkimų metu vykusiomis išdavystėmis. Anot A.Vanago, „esame tarsi krauju pasirašę koalicijos susitarimą ir niekiname išdavystes“.

Šilutės naujienų žiniomis, posėdį valdžios koalicijos politikams ir buvo paskelbtas scenarijus, kaip suardyti normalią posėdžio eigą ir bandyti žlugdyti interpelacijos iniciatorių sprendimą iš pareigų atstatyti merą V.Pozingį.

Intriga kryželiuose

Sprendžiant klausimą dėl mero atleidimo iš pareigų, posėdžiui vadovauti buvo paskirtas jo pavaduotojas Vaidas Pavilonis.

Sudaryta balsų skaičiavimo komisija - nuo kiekvienos partijos po vieną narį. Komisijos pirmininku tapo liberalcentristas V.Laurinaitis, sekretoriumi

-darbietis Darius Soščeka, komisijos nariais - tvarkiečiai Gintaras Bružas, valstietis Algimantas Čeponis, liberalų Edvardas Vitkauskas, konservatorių Šarūnas Laužikas ir socialdemokratas Saulius Vytiuvis.

Politikai, sutartinai patvirtinę slaptą balsavimo biuletenio pavyzdį, kurį video projektorius ekrane parodė Tarybos sekretorius Jonas Jaunius, net neįtarė, kad būtent jame yra užprogramuotas galimas balsavimo procedūros pažeidimas.

Visi 26 rajono politikai, pasiėmę patvirtintus balsavimo biuletenius, nuėjo balsuoti, tačiau į balsadėžę įmetė tik 16 biuletenių. Visi 9 mero rėmėjai ir pats V.Pozingis prie dėžės neprisiartinio - balsavimo biuletenius pasilikė sau.

Tokio elgesio priežastis paaiškėjo tik tuomet, kai balsų skaičiavimo komisijos pirmininkas V.Laurinaitis perskaitė protokolą: balsadėžėje rasti 16 biuletenių, kuriuose pažymėta, kad rajono merą V.Pozingį reikia atleisti iš pareigų; kiti patymėtu biuleteniu balsadėžėje nebuvo.

Balsų skaičiavimo komisijos narių daugumos sprendimu, visi 16 balsavimo biuleteniu pripažinti galiojančiais. Tačiau trys komisijos nariai - D.Soščeka, G.Bružas ir A.Čeponis - tam prieštaravo. Tvirtino, kad trys balsavimo biuleteniai yra sugadinti ir negaliojantys, nes trijuose biuleteniuose apskritimai „Atleisti“ užbraukti neteisingai: kryželiai išlenda už apskritimų ribų.

Pastaba neįskaitoma

D.Soščeka tvirtino, kad politikai turėjo perskaityti visų balsavimo biuletenio turinį ir pamatyti pastabą: jeigu paženklinant pasirinktu balsavimo apskritimą kryželiu brėžinys išeiną iš apskritimo, toks biuletenis pripažintamas negaliojančiu.

Kiti politikai piktnisiotikiu akibrokštu, nes pristatant biuletenį buvo perskaityta tik sprendimo projekto formuluočiai ir balsavimo teiginiai „Atleisti“ ar „Neatleisti“. Nei mero pavaduotojas V.Pavilonis, nei Tu-

rybos sekretorius, demonstravęs biuletenį, nė neužsiminė, kad smulkiomis raidėmis yra dar įrašyta ta keista pastaba.

Darbo frakcijos nariai įnirtingai stengėsi paneigti balsavimo rezultata, patvirtinantį, kad meras atleidžiamas iš pareigų. Jiems pritarė ir Valstiečių ir žaliųjų sąjungos politikai A.Čeponis, J.Sauspėškis. Jų nuomonė, balsavimo rezultatų Taryba negali patvirtinti. Mero rėmėjai moralizavo, kad politikai turėtų sugebėti perskaityti įrašus dokumentuose, kuriuos pasirašo.

Vyriausybės atstovė Klaipėdos apskrityje Daiva Kerekeš posėdžio dalyviams paaiškino, kad nei Savivaldos įstatyme, nei Šilutės savivaldybės Tarybos reglamente nėra sąlygų apie biuleteniuose galimas įrašyti pastabas. Biuletenius pripažįstant negaliojančiais, tokio pažeidimo, kaip per didelį ar per mažą kryželį, nėra. Tačiau D.Kerekeš sutiko, kad politikai, tvirtindami balsavimo biuletenį ir balsuodami, galėjo būti pastabūs, kad išvengtų vėlesnių ginčų.

Tačiau ji nesureikšmino kryželio dydžio. Svarbu, kad biuletenyje aiškiai būtų išreikšta balsuojančio nuomonė - negali būti papildomų įrašų, negalima balsuoti už abu variantus.

Tėvynės sąjungos - Lietuvos krikščionių demokratų politikė Albina Dumblauskienė pareiškė, kad valdančiosios koalicijos žaidimas su kryželiu dydžiais yra niekinis. Ji net retoriškai klausė, ar balsavimo rezultatai būtų kitokie, jeigu kuri nors kryželio kraštinė būtų milimetrui trumpesnė.

A.Dumblauskienė akcentavo, kad pristatant balsavimo biuletenio pavyzdį niekas neperskaitė biuletenio pastabos teksto. Net jei ekrane ta pastaba ir buvo parodyta, tai jos tikrai niekas negalėjo išskaityti.

Nepatenkintiems mero atstatydinimo procedūra politikams nepavyko įverti tiek sumaišties, kad būtų nutrauktas posėdis. Šešioliką rajono politikų dar kartą balsavimui patvir-

no sprendimą, kad meras V.Pozingis yra atleistas iš pareigų.

Pusvalandžio užteko, kad būtų išrinktas naujas rajono vadovas. Į šias pareigas pasiūlytos dvi kandidatūros: ką tik postą praradęs V.Pozingis ir partijos Tvarka ir teisingumas politikė D.Žebelenienė.

Pastarosios kandidatūra pristatė liberalų Edvardas Vitkauskas, perskaitęs naujosios valdančiosios koalicijos narių sąrašą bei jų vieningą apsisprendimą rajono mero matyti D.Žebelenienę.

V.Pozingis naujos rinkimų kalbos tikriausiai nebuvo pasirošęs, todėl žodį perdėjo savo pretendentėi D.Žebelenienei. D.Žebelenienė sakė, kad stengėsi vadinti rajono Tarybai teisingai, siekiant, kad rajono valdymą įtraukti visus rajono Tarybos politikus. Ji tvirtino, kad savivaldybės administracijoje dirbs žmonės, parinkti pagal kompetenciją, o ne pagal partinę priklausomybę.

16 rajono Tarybos narių balsais rajono mero išrinkta D.Žebelenienė.

Pradingo sekretorius

Naujoji merė perėmė posėdžio vadovavimą, ir jos laukė dar vienas oponentų siurprizas.

Rajono Tarybos balsavimai dėl procedūrinių klausimų vyksta elektroniniu būdu. Elektroninį balsavimą prižiūri Tarybos sekretorius J.Jaunius. Tačiau jis iš darbo vietos netikėtai dingio. Tai sutrikdė balsavimą.

Kai kas kalbėjo, kad J.Jaunius iš darbo vietos pasišalino tarė, kad V.Pozingiumi praradus pareigas ir jam asmeninio pasitikėjimo pareigūnui, nebėra ką čia veikti.

Tačiau toks keistas boikotas per kelias minutes buvo išspręstas. J.Jaunius pareigas perėmė sekretoriato darbuotoja Loretą Pakalniškienė ir Komunikacijos skyriaus vyriausioji inžinierė programuotoja Vitalija Toleikienė, kurios per kelias minutes įvaldė J.Jaunius naudojamą darbo kompiuterį. Todėl visi tolimesni dienotvarkės klausimai buvo sprendžiami sklandžiai.

Per tas kelias sumaišties minutes valdžią praradę politikai mėtė netaktiškas replikas: neva atėjo vadovauti nieko neišmanantys...

Krito likusieji

A.Jakas opozicijos vardu toliau nuosekliai pristatinėjo sprendimų projektus ir dabar jau posėdžiui vadovaujant meroi D.Žebelenienei krito kitų rajono vadovų galvos.

Politikai pataisė sekretoriaus J.Jaunius paruoštus balsavimo biuletenius, iš kurių buvo ištrinta intriguojanti sumanyta pastaba dėl kryželių dydžio. Taigi mero pavaduotojas

Dėmesio!
Kviečiame į susitikimą su Lietuvos Respublikos Seimo nariu, teisininku **REMIGIJUMI ŽEMAITAIČIU**



Birželio 18 dieną:

- 9 val. - Vilkyčių bendruomenės salėje;
- 11 val. - Švėkšnos seniūnijos salėje;
- 13 val. - Saugų seniūnijos salėje;
- 15 val. - Kintų seniūnijos salėje;
- 17 val. - Grabučių bendruomenės salėje.

Informacija apie rengiamą projektą „Šilutės rajono kintų seniūnijose“

Vadovaudamasi STR 1.05.06:2010 „Statinio projektavimas“ (Žin., 2010, Nr. 115-5902; Nr. 133; 2011, Nr. 45) VIII skyriumi, UAB „Kelprojektas“ (projekto rengėjas) informuoja apie projektuojamą kelio Nr. 4228 Povilai - Minija ruožą nuo 0,0 iki 5,571 km.

Statinio paskirtis - susisiekimo komunikacija (automobilių kelias).

Statybos rūšis - rekonstravimas.

Teritorijų planavimo dokumentas ir jo patvirtinimo data - Šilutės rajono savivaldybės teritorijos bendrasis planas, patvirtintas Šilutės rajono savivaldybės tarybos 2010 m. lapkričio 25 d. sprendimu Nr. T1-1586.

Planuojama statinio projektavimo ir statybos pradžia - 2012 m., pabaiga - 2014 m.

Projektuotojas - UAB „Kelprojektas“ (Taikos pr. 24, LT-91222 Klaipėda, tel./faks. (8 46) 38 34 77, el. p. klaipeda@kelprojektas.lt).

Laikas, skirtas susipažinti su Projektu: darbo dienomis 8.00-11.30 val. ir 12.30-17.00 val.

Statytojas (užsakovas) - Lietuvos automobilių kelių direkcija prie Susisiekimo ministerijos (J.Basanavičiaus g. 36/2, LT-03 109 Vilnius, adresas internete www.lakd.lt, tel. (8 5) 232 9600, faks. (8 5) 232 9609, el. paštas lakd@lakd.lt).



KOMPIUTERIŲ SERVISAS

Nešiojamųjų ir stacionarių kompiuterių remontas

Monitorių taisymas

Lazerinių spausdintuvų remontas, tonerių pildymas

Lietuviniuku g. 42, Šilutė

Mėstrs išsiverimas

+370 656 77092

valdančiosios daugumos sprendimais tapo ciliais rajono Tarybos nariais.

Posėdžiui užsėdus iki 18 valandos, nekantariai atstatydinimo iš pareigų laukė Savivaldybės administracijos direktorė I.Vasiljevienė. Ji jusbalsiu sakė, kad jau viskas aišku ir kad jau nori, jog viskas greičiau baigtųsi.

Jos atstatydinimo iš pareigų balsavimo rezultatas skyrėsi nuo kitų vadovų. Už tai, kad I.Vasiljevienė būtų atleista iš darbo, balsavo ne 16, o 15 politikų. Direktorės partiečiai - Darbo partijos frakcijos nariai Saulius Stankevičius, Darius Soščeka, Darius Pundzius ir Povilas Tunaitis išėjo iš posėdžių salės ir nebedalyvavo posėdyje.

Laikiniai eiti savivaldybės administracijos direktoriaus pareigas paskirtas I.Vasiljevienės pavaduotojas Raimundas Ambrozaitis, kuris vienintelis iš senosios valdančiųjų grupės vadovų yra deleguotas Liberalų sąjūdžio politikų ir vėl tu-

tvarkiečiai Dainoros Butvydienės klausimas dėl pareigų spresis tikriausiai kitame rajono Tarybos posėdyje. Jos perspektyva išlikti poste minka - visiems žinoma, kad ji yra paklusni partijos Tvarka ir teisingumas lyderio rajone Vaido Pavilonio ir Seimo nario Kęsto Komskio politikė.

Meras neviskųs

Tik pasibaigus posėdžiui pareigas praradęs meras V.Pozingis iš kabineto atnešė mero regalijas ir jas perdavė D.Žebelenienei.

„Šilutės naujienų“ paklaustas, ar neketina ieškoti teisybės teisme dėl didesniais kryželiais pažymėtų balsavimo biuleteniu, V.Pozingis ragino nekurti sąmokslu teorijų. Pasak jo, jei yra kitų nepatenkintų politikų, tegu jie ir ieško teisybės.

V.Pozingis su savo bendražygiais neatėjo į savivaldybės kiemelį nusifotografuoti su nauja rajono vadove.

Neoficialiomis žiniomis, partija Tvarka ir teisingumas



NEMUNO DELTOS REGIONINIO PARKO DIREKCIJA

Valstybės biudžetinė įstaiga, Lietuvininkų g. 10, LT-99185 Šilutė, tel. (8 441) 75 050.

faks (8 441) 58 154, el. p. info@nemunodelta.lt

Duomenys kaupiami ir saugomi Juridinių asmenų registre, kodas 193371666

UAB „Kelprojektas“,
I. Kanto g. 25,
Kaunas

2012-07-18

[2012-07-02

Nr. V3-(7.1)-7)

Nr. 29 13 - 84

DĖL PLANUOJAMOS ŪKINĖS VEIKLOS ĮGYVENDINIMO POVEIKIO ĮSTEIGTOMS AR POTENCIALIOMS „NATURA 2000“ TERITORIJOMS REIKŠMINGUMO IŠVADOS

Planuojamos ūkinės veiklos pavadinimas: valstybinės reikšmės rajoninio kelio Nr. 4228 Povilai – Minija ruožo 0,0 – 5,571 km rekonstravimas.

Įsteigtų ar potencialių „Natura 2000“ teritorijų, kurioms galimas poveikis buvo nagrinėtas, pavadinimai bei jų pagrindinės vertybės (nurodomos rūšys ir/ar buveinės, kurioms išsaugoti šios teritorijos yra paskelbtos):

Į vietovių atitinkančių gamtinių buveinių apsaugai svarbių teritorijų atrankos kriterijus, sąrašą, skirtą pateikti Europos Komisijai (Žin., 2005, Nr. 105-3908), įtrauktos teritorijos „Nemuno delta“ ribos sutampa su Nemuno deltos regioninio parko ribomis, išskyrus rekreacinės bei kitos (gyvenamosios) paskirties prioriteto funkcines zonas. Nemuno deltos plotas – 26733 ha. Pagrindinės buveinės vertybės: 1130, upių žiotys – 2080 ha; 1150, lagūnos – 3100 ha; 2330, nesusivėrusios žemyninės smiltpievės – 9 ha; 3160, natūralūs distrofiniai ežerai – 16 ha; 6120, karbonatinių smėlynų smiltpievės – 6 ha; 7110, aktyvios aukštapelkės – 600 ha; 7120, degradavusios aukštapelkės – 326,3 ha; 9080, pelkėti lapuočių miškai – 100 ha; 91D0, pelkiniai miškai – 19,7 ha; jūrinė nėgė, kūdrinis pelėausis, šarvuotoji skėtė, vijūnas.

Į Lietuvos Respublikos saugomų teritorijų arba jų dalių kuriose yra paukščių apsaugai svarbių teritorijų sąrašą (Žin., 2006, Nr. 92-3635), įtrauktos teritorijos „Nemuno delta“.

Paukščių apsaugai svarbios teritorijos ribos sutampa su patvirtintomis Nemuno deltos regioninio parko ribomis, išskyrus šio parko rekreacinio, žemės ūkio ir kitos (gyvenamosios) paskirties prioriteto funkcines zonas. Nemuno deltos teritorijoje aptinkamos šios europinės svarbos saugomos paukščių rūšys: didieji baubliai (*Botaurus stellaris*), nendrinės lingės (*Circus aeruginosus*), pievinės lingės (*Circus pygargus*), jūriniai ereliai (*Haliaeetus albicilla*), švygždos (*Porzana porzana*), plovinės vištelės (*Porzana parva*), griezlės (*Crex crex*), avocetės (*Recurvirostra avosetta*), juodkrūčiai bėgikai (*Calidris alpina*), gaidukai (*Philomachus pugnax*), stulgiai (*Gallinago media*), mažieji kirai (*Larus minutus*), upinės žuvėdros (*Sterna hirundo*), mažosios žuvėdros (*Sterna albifrons*), juodosios žuvėdros (*Chlidonias niger*), baltaskruostės žuvėdros (*Chlidonias hybridus*), didieji apuokai (*Bubo bubo*), balinės pelėdos

(Asio flammeus), tulžiai (Alcedo atthis), meldinės nendrinukės (Acrocephalus paludicola), paprastosios medšarkės (Lanius collurio), sodinės startos (Emberiza hortulana).

Nemuno delta yra paukščių migracinių srautų susiliejiimo vieta, taip pat migruojančių žašų, anėių, jūrinių erelių (Haliaeetus albicilla) ir kitų vandens paukščių sankaupų vieta.

Trumpas planuojamos ūkinės veiklos aprašymas: Šiuo metu esamas kelias su žvyro dangą yra priskirtas V techninei kategorijai, turi 2 eismo juostas. Sankasos plotis 8 metrai, važiuojamosios dalies plotis 6 metrai. Rekonstrukcijos projektas rengiamas taip pat pagal V kategorijos parametrus. Projektuojamas kelio dangos tipas – asfalto dangą, sankasos plotis 8 metrai, važiuojamosios dalies plotis 6 metrai, eismo juostų skaičius – 2, kraštinių saugos juostų nėra.

Veiklos elementai, galintys sukelti reikšmingą poveikį įsteigtoms ar potencialioms „Natura 2000“ teritorijoms: Išvada (nurodoma, ar planuojamos veiklos įgyvendinimo poveikis bus reikšmingas ar ne, ar privaloma atlikti poveikio aplinkai vertinimą ir ar VSTT (ar Direkcija) pageidauja dalyvauti tolimesnėse poveikio vertinimo procedūrose):

Rekonstrukcijos darbus rekomenduojame atlikti etapais, kelio ruožą suskirstant į keletą atkarpų, ne ilgesnių kaip 1 km. Rekonstrukcijos darbų nevykdyti kovo-balandžio mėnesiais. Prieš atliekant rekonstrukcijos darbus informuoti Nemuno deltos regioninio parko direkciją ir suderinti darbų grafiką. Laikantis aukščiau minėtų sąlygų, nebus veiklos elementų, galinčių sukelti reikšmingą poveikį Nemuno deltai LTSLUB001 ir LTSIU0013.

Išvada (nurodoma, ar planuojamos veiklos įgyvendinimo poveikis bus reikšmingas ar ne, ar privaloma atlikti poveikio aplinkai vertinimą ir ar VSTT (ar Direkcija) pageidauja dalyvauti tolimesnėse poveikio vertinimo procedūrose):

Rekonstrukcijos darbų nevykdant kovo – balandžio mėnesiais, rekonstruojant kelią ne ilgesnėmis kaip 1 km atkarpomis, tikėtinas nereikšmingas poveikis teritorijoms Nemuno deltai LTSLUB001 ir LTSIU001. Poveikio aplinkai vertinimą atlikti nebūtina.



VALSTYBINĖ SAUGOMŲ TERITORIJŲ I PRIE APLINKOS MINISTERIJO!

Valstybės biudžetinė įstaiga, A. Juozapavičiaus g. 9, LT-09311 Vilnius
tel. (8 5) 272 3284, faks. (8 5) 272 2572, el. p. vsttt@vsttt.lt http://www.vsttt.lt
Duomenys kaupiami ir saugomi Juridinių asmenų registre, kodas 180000000

UAB „Kelprojektas“ I.Kanto g. 25, Kaunas	2012-08-29 [2012-08-27	Nr. (4)-V3-2157 (7.16) Nr. V3511-SU
--	----------------------------	--

Kopija
Nemuno deltos regioninio parko direkcijai

DĖL PLANUOJAMOS ŪKINĖS VEIKLOS ĮGYVENDINIMO POVEIKIO ĮSTEIGTOMS AR POTENCIALIOMS „NATURA 2000“ TERITORIJOMS REIKŠMINGUMO IŠVADOS

Planuojamos ūkinės veiklos pavadinimas: *Valstybinės reikšmės rajoninio kelio Nr. 4228 Povilai – Minija ruožo nuo 0,0 – 5,571 km rekonstravimas.*

Planuojamos ūkinės veiklos organizatorius (užsakovas): *Lietuvos automobilių kelių direkcija prie Susisiekimo ministerijos, J. Basanavičiaus g. 36/2, LT-03109 Vilnius.*

Planuojamos ūkinės veiklos poveikio aplinkai vertinimo dokumentų rengėjas: *UAB „Kelprojektas“ Susisiekimo komunikacijų plėtros ir aplinkosaugos skyrius, I. Kanto g. 25, LT-44002 Kaunas.*

Įsteigtų ar potencialių „Natura 2000“ teritorijų, kurioms galimas poveikis buvo nagrinėtas, pavadinimai bei jų pagrindinės vertybės: *Paukščių apsaugai svarbi teritorija (toliau - PAST) – Nemuno delta (LTSLUB001), kurioje saugomos vertybės: didieji baubliai, nendrinės lingės, pievinės lingės, jūriniai ereliai, švygždos, plovinės vištelės griežlės, avocetės, juodkrūčiai bėgikai, gaidukai, stulgiai, mažieji kirai, upinės žuvėdros, mažosios žuvėdros, juodosios žuvėdros, baltaskruostės žuvėdros, didieji apuokai, balinės pelėdos, tulžiai, meldinės nendrimukės, sodinės startos, paprastosios medšarkės; paukščių migracinių srautų susiliejimo vieta, taip pat migruojančių žąsų, ančių, jūrinių erelių ir kitų vandens paukščių sankaupy vieta. Buveinių apsaugai svarbi teritorija (toliau - BAST) - Nemuno delta (LTSIU0013), kurioje saugomos vertybės: 1130 Upių žiotys, 1150 Lagūnos, 2330 Nesusivėrusios žemyninės smiltpievės, 3160 Natūralūs distrofiniai ežerai, 6120 Karbonatinių smėlynių smiltpievės, 7110 Aktyvios aukštapelkės, 7120 Degradavusios aukštapelkės, 9080 Pelkėti lapuočių miškai, 9100 Pelkintai miškai; jūrinė nėgė, kūdrinis pelėcausis, šarvuotoji sketė, vijūnas.*

Trumpas planuojamos ūkinės veiklos aprašymas: *Visas numatomas rekonstruoti kelias Nr. 4228 patenka į Nemuno deltos regioninį parką. Šiuo metu esamas kelias su žvyro dangą yra priskirtas V techninei kategorijai, turi 2 eismo juostas. Sankasos plotis 8 metrai, važiuojamosios dalies plotis 6 metrai. Rekonstrukcijos projektas rengiamas taip pat pagal V kategorijos parametrus.*

2

Projektuojamas kelio dangos tipas – asfalto danga, sankasos plotis 8 metrai, važiuojamosios dalies plotis 6 metrai, eismo juostų skaičius – 2, kraštinių saugos juostų nėra.

Veiklos elementai, galintys sukelti reikšmingą poveikį įsteigtoms ar potencialioms „Natura

2000“ teritorijoms: Atsižvelgdami į tai, kad rekonstruojamas kelias nėra platinamas, tik įrengiama asfalto danga, taip pat į tai, kad statybos darbai nebus vykdomi kovo – balandžio mėnesiais, o darbų grafikas bus suderintas su Nemuno deltos regioninio parko direkcija, manome, kad planuojama ūkinė veikla negali sukelti reikšmingo poveikio įsteigtose ar potencialiose „Natura 2000“ teritorijose saugomoms vertybėms.

Išvada: Planuojamos ūkinės veiklos įgyvendinimas negali daryti reikšmingo neigiamo poveikio „Natura 2000“ teritorijoms ir šiuo atžvilgiu neprivaloma atlikti planuojamos ūkinės veiklos poveikio aplinkai vertinimo.

Taikos g. 6, LT-99135 Šilutė, Lietuva, tel. / faks. (8~441) 62001, tel.: (8~663) 57435, el. p.: info@siluteshidroprojektas.lt
Įmonės kodas: 177195222, PVM kodas: LT771952219, AB Šiaulių bankas, Šilutės filialas, A/s.: LT477180700000467720

**Projektas: Rekonstruojamo rajoninio kelio Nr. 4228 Povilai - Minija
ruože nuo 3,0 km iki 4,0 km potvynio poveikio įvertinimo dėl
galimo sankasos nuplovimo ataskaita**

Statinys: POTVYNIO POVEIKIO ĮVERTINIMO ATASKAITA

Užsakovas: UAB „Kelprojektas“

Objekto Nr.: SB12-055

BYLŲ (TOMŲ) ŽINIARAŠTIS

Eil. nr.	Bylos (tomo) žymuo	Pavadinimas
1.		POTVYNIŲ POVEIKIO ĮVERTINIMO ATASKAITA

DOKUMENTŲ ŽINIARAŠTIS

Eil. Nr.	Dokumento žymuo	Pavadinimas	Pastabos
1.	SB12-055-BD	Bendri duomenys	1 lapas
2.		Projektavimo darbų užduotis	1 lapas
3.	SB12-055-AR	Aiškinamasis raštas	7 lapai
4.		Prižiūrimo kelio apsemtų ruožų užfiksuoti duomenys	1 lapas
5.	SB12-055-B-1	Staniškių vasaros polderio užliejamos teritorijos planas	1 lapas
6.		Atestatų kopijos	3 lapai
Viso lapų:			14 lapų

Rekonstruojamo rajoninio kelio Nr. 4228 Povilai - Minija ruože nuo 3,0 km iki 4,0 km potvynio poveikio įvertinimo dėl galimo sankasos nuplovimo ataskaita						
POTVYNIŲ POVEIKIO ĮVERTINIMO ATASKAITA		Laida 0				
SB12-055-BD		<table border="1" style="width: 100%;"> <tr> <td style="width: 50%;">Lapas</td> <td style="width: 50%;">Lapų</td> </tr> <tr> <td style="text-align: center;">1</td> <td style="text-align: center;">1</td> </tr> </table>	Lapas	Lapų	1	1
Lapas	Lapų					
1	1					

Priedas Nr. 1

Prie sutarties Nr. SB12-055
Pasirašytos 2012-06-22

PROJEKTAVIMO DARBŲ UŽDUOTIS

1. Vykdytojas, atlikdamas Darbus, privalo:

- *Parengti* Rekonstruojamo rajoninio kelio Nr. 4228 Povilai-Minija ruože nuo 3,0 km iki 4,0 km potvynio poveikio įvertinimo dėl galimo sankasos nuplovimo ataskaitą, atitinkančią galinčius LR statybos teisinius santykius reglamentuojančias teisės normas;

2. Užsakovui pateikti:

- 6 (šešis) poveikio įvertinimo ataskaitos egzempliorius popieriniame formate ir projektų kopiją skaitmeniniame PDF formate.

UŽSAKOVAS

UAB „Šilutės hidroprojektas“

Taikos g. 6, LT-99135 Šilutė
Tel. (+370) 612 47910
Faks. (+370) 441 62001
Įm. kodas 140729486
PVM mokėtojo kodas LT 771952219
A/s LT 47 7180 7000 0046 7720
AB „Šiaulių bankas“, Šilutės filialas

VYKDYTOJAS

UAB „Kelprojektas“

I. Kanto g. 25, LT-44002 Kaunas
Tel. (8-37) 22 31 86
Faks. (8-37) 20 52 27
Įm. kodas 234004210
PVM mokėtojo kodas LT340042113
Registro duomenų tvarkytojas – VĮ Registrų
centras Kauno filialo juridinių asmenų registras

Proj. Nr. 11AK711ICU

AIŠKINAMASIS RAŠTAS

TURINYS

1. ĮVADAS.....	2
2. ATASKAITOS RENGIMO PAGRINDAS	2
3. GAMTINĖS SĄLYGOS.....	2
3.1. Fizinės geografinės sąlygos	2
3.2. Klimatinės charakteristikos.....	3
3.3. Hidrologiniai duomenys	3
4. HIDROLOGINIAI SKAIČIAVIMAI.....	4
4.1. Per pylimus persiliejančio vandens debito nustatymas	4
4.2. Vidutinis daugiametis nuotėkis ir jo kaita	5
4.3. Pavasario potvynio maksimalieji debitai.....	5
4.4. Per kelio sankasą persiliejančio vandens debito nustatymas.....	5
5. IŠVADOS.....	6

Rekonstruojamo rajoninio kelio Nr. 4228 Povilai -
Minija ruože nuo 3,0 km iki 4,0 km potvynio
poveikio įvertinimo dėl galimo sankasos nuplovimo
ataskaita

**POTVYNIŲ POVEIKIO ĮVERTINIMO
ATASKAITA**

Laida

0

SB12-055-AR

Lapas

Lapų

1

7

UAB „Kelprojektas“

1. ĮVADAS

Rekonstruojamo rajoninio kelio Nr. 4228 Povilai-Minija ruože nuo 3,0 km iki 4,0 km potvynio poveikio įvertinimo dėl galimo sankasos nuplovimo ataskaita rengiama UAB „Kelprojektas“ užsakymu.

Rajoninis kelias Nr. 4228 Povilai-Minija įrengtas Staniškių vasaros (užliejamo) polderio ribose, Kintų-Traksėdžių kadastrinėje vietovėje, Šilutės rajono savivaldybėje. Staniškių vasaros polderis priklauso Nemuno žemaslėniams polderiams. Vasaros (užliejamo) tipo polderių užliejimo procesas reguliuojamas taip, kad polderis iš pradžių būtų užliejamas per vandens įleidimo šliuzus, o tik po to per pylimus, taip sumažinamas pylimų išplovimo pavojus.

Ataskaitoje pateikiami hidrologiniai duomenys ir išvados dėl užliejimo poveikio rekonstruojamo kelio sankasai.

2. ATASKAITOS RENGIMO PAGRINDAS

2.1. Privalomieji dokumentai, kuriais vadovaujantis parengta ši ataskaita:

1. UAB „Kelprojektas“ projektavimo darbų užduotis, 2012 m;
2. UAB „Kelprojektas“ parengti projektiniai sprendiniai, 2012m;
3. VĮ „Klaipėdos regiono keliai“ Šilutės KT prižiūrimo kelio Nr. 4228 Povilai-Minija ruožo km 3,1 – 3,9 viso: 0,8 km 2005-2010 metų apsemtų ruožų užfiksuoti duomenys;

2.2. Normatyviniai ir kiti dokumentai, kuriais vadovaujantis parengta ši ataskaita:

1. STR 2.05.19:2005 „Inžinerinė hidrologija. Pagrindiniai skaičiavimų reikalavimai“
2. STR 2.02.06:2004 „Hidrotechnikos statiniai. Pagrindinės nuostatos“
3. MND 23 „Hidrotechnikos statinių projektavimo taisyklės“
4. MND 26 „Sausinamosios melioracijos projektavimo taisyklės“
5. Nemuno žemupio užliejamų pievų ir melioracijos sistemų inventorizacija;
6. Staniškių vasaros polderio archyvinė dokumentacija.
7. Nemuno žemaslėnio polderių priežiūra ir kompleksinis naudojimas.

3. GAMTINĖS SĄLYGOS

3.1. Fizinės geografinės sąlygos

Rajoninis kelias Nr. 4228 Povilai-Minija įrengtas Staniškių vasaros (užliejamo) polderio ribose, Kintų-Traksėdžių kadastrinėje vietovėje, Šilutės rajono savivaldybėje. Staniškių vasaros polderis yra Minijos upės žemupyje pagal Kuršių marias ir apima Minijos, Staniškių, Suvernų, Blažių ir Povilų kaimus. Staniškių vasaros polderio plotas 1620 ha, iš jų apie 320 ha yra žuvininkystės tvenkinių plotas. Bendras polderio nusausintas plotas – 937 ha, iš jų nusausinta drenažu – 906 ha, grioviais – 31 ha. Nusausinto drenažu šlapi plotai (užliejama) – 296 ha. Polderyje įrengta viena kėlimo stotis, kurios našumas 2,3 m³/s, apie 12 km pylimų, apie 19 km griovių, vienas tiltas, 20 pralaidų, vienas šliuzas-regulatorius (duomenys paimti iš inventorizacijos dokumentacijos). Polderio pagrindinis melioruojamo tinklo griovys yra Staniškių kanalas S. Potvynio metu į polderį patenka Kuršių marių vanduo nuo Kniaupos įlankos per kėlimo stoties vartus, šliuzą regulatorių ir pylimus – persiliejiama ruožais. Atslūgus potvyniui Kuršių mariose, iš polderio perteklinis vanduo išpumpuojamas siurbliais. Staniškių vasaros polderio pylimo nuo Kuršių marių aukštis – 1,20 m abs. alt., ties Minijos kaimu – 2,00 m abs. alt., nuo Minijos upės polderį skiria 1,70 m abs. alt. pylimas.

	Dokumento žymuo	Lapas	Lapų	Laida
	SB12-055-AR	2	7	0

Geomorfologiniu požiūriu rekonstruojamas kelias yra paskutinio apledėjimo Kuršių marių duburyje, Kintų moreniniame gūbryje, nuo pk 31+50 Aukštumalės pelkėtame duburyje, o nuo pk 38+50 iki ruožo pabaigos Nemuno deltos lygumoje. Reljefas lygus (absoliutiniai aukščiai nuo - 0,50 iki 6,0 m). Žvyrkelio sankasos aukštis reljefe neišreikštas, daugiausiai yra 0,5 m, vietomis pasiekia 1,0 m.

Geologiniu požiūriu rekonstruojamo kelio sankasa įrengta ant aliuvinių (a IV), jūrinių (m IV) ir baltijos posvitės kraštinių darinių glacialinių (gt III bl) gruntų (duomenys iš kelio tyrimo ataskaitos). Didesnė polderio dalį sudaro 2-5 m gylio durpynai. Jūriniai dariniai (m IV) kelio trasoje paplitę ribotai ir slūgso po supiltais gruntais 0,6 – 2,0 m gylyje (pk 31+50 – 38+50). Juos sudaro 2,3 – 4,2 m storio vidutiniškai susiskaidžiusios durpės (HN) ir vietomis viršutinėje dalyje gerai susiskaidžiusios durpės (HU). Durpės, kurių padas pasiekta 2,9 – 4,8 m gylyje slūgso ant baltijos kraštinių glacialinių (gt III bl) darinių. Durpės (HU), (HN) priskiriamos silpniems gruntams. Aliuviniai dariniai (a IV) tirtoje kelio atkarpoje paplitę po sankasa 0,5 – 1,0 m gylyje nuo pk 39+00 iki trasos pabaigos. Šiuos darinius sudaro vidutinio stambumo ir smulkūs smėliai dulkingieji (SD), bei vietomis smulkūs smėliai blogos sanklodos (SB). Baltijos kraštiniai glacialiniai dariniai (gt III bl) paplitę nuo kelio trasos pradžios iki pk 38+50 po sankasos gruntais ir jūriniais gruntais 0,4 – 4,8 m gylyje. Juos sudaro minkštai plastingos – kietai plastingos konsistencijos moreninis, mažai plastiškas (ML), rečiau dulkingasis ir vidutiniškai plastiškas (MD) (MV) molis, bei vietomis smėlis dulkingas (SD) ir žvyras dulkingas (ŽD).

3.2. Klimatinė charakteristika

Vidutinė metinė oro temperatūra	-	+7,5 °C.
Vidutinė karščiausio mėnesio temperatūra	-	+16,7 °C.
Vidutinė šalčiausio mėnesio temperatūra	-	-5,1 °C.
Santykinis oro metinis drėgnumas	-	80 %.
Vidutinis kritulių kiekis per metus	-	700-800 mm.

3.3. Hidrologiniai duomenys

Polderis ribojasi su Kuršių mariomis, todėl čia vandens lygiai labai priklauso nuo vandens lygių mariose, kur vasaros metu jie kinta priklausomai nuo vėjo krypties, stiprumo ir trukmės. Kai kurių tikimybių vandens lygiai Minijos upėje ir Kuršių mariose nurodyti lentelėje Nr.1.

Lentelė Nr.1

Eil. Nr.	Vandens lygių tikimybė	Kuršių marios m (Baltijos sistemoje)	Minijos upė Minijos kaime m (Baltijos sistemoje)
1.	Maksimalus pavasario VL 1%	1,55	1,75
2.	Maksimalus pavasario VL 10%	1,22	1,45
3.	Maksimalus vasaros-rudens VL 1%	1,17	1,40
4.	Maksimalus vasaros-rudens VL 10%	0,92	1,16
5.	Vidutinis metinis VL 50%	0,12	0,20
6.	Vidutinis vasaros-rudens VL 50%	0,04	0,08
7.	Žemiausi metiniai VL 50%	-0,38	-0,36

	Dokumento žymuo	Lapas	Lapų	Laida
		3	7	0

SB12-055-AR

Stankiškių siurblinės eksploatuojami vandens lygiai vegetacijos periodu:

Aukščiausias eksploatuojamas vandens lygis AEVL	- 2,40 m abs. alt.;
Vidutinis eksploatuojamas vandens lygis VEVL	- 3,35 m abs. alt.;
Žemiausias eksploatuojamas vandens lygis ŽEVL	- 4,30 m abs. alt.

4. HIDROLOGINIAI SKAIČIAVIMAI

Stankiškių vasaros polderis apjuostas pylimais, Minijos upės vanduo į polderį patenka per šliužą-regulatorių, o Kuršių marių vanduo – per kėlimo stoties vartus ir pylimus – persiliejo ruožus. Polderį nuo Minijos upės ir Kuršių marių vandenių skiria pylimai, kurių aukštis per visą perimetrą sviruoja nuo 1,20 iki 2,00 m abs. alt. Pavasario potvynio metu į polderį iš Kuršių marių vanduo patenka per pylimus. Vandens lygiams atslūgus Kuršių mariose, perteklinis vanduo iš polderio išpumpuojamas siurbliais.

Polderio pagrindinis melioruojamo tinklo griovys yra Staniškių kanalas S, kuriuo surenkamas paviršinis vanduo nuo viso polderio baseino. Apsemamas rekonstruojamo kelio ruožas yra ties tiltu per Staniškių kanalą S. Apsemamo kelio ruožo altitudės sviruoja nuo -0,26 iki 0,72 m abs. alt.

4.1. Per pylimus persiliejančio vandens debito nustatymas

Persiliejančio per pylimus tėkmės debitui įvertinti taikoma užlieto slenksčio formulė:

$$Q = m\sigma b\sqrt{2gH^3};$$

čia: **m** – debito koeficientas, imamas pylimams – 0,38; **b** – pylimo tarpo, per kurį liejasi potvynio vanduo, ilgis, 6910 m; **H** – persiliejančio vandens sluoksnio gylis, 10% tikimybės - 0,02 m, 1% tikimybės - 0,35 m; **σ** – patvenkimo koeficientas.

Patvenkimo koeficientas pylimams įvertinamas pagal priklausomybę:

$$\sigma \cong \left(0,327 + 2,09 \frac{h_p}{H} \right) \sqrt{1 - \frac{h_p}{H}};$$

Kadangi $\frac{h_p}{H} \geq 0,64$, tai $\sigma \cong 1$.

čia h_p – pylimo patvenkimo aukštis, įvertinantis vandens lygio atstūmimą a: $h_p = h_p^1 - a$;

h_p^1 – vandens lygio pakilimas virš pylimo viršaus žemutiniame bjeffe; **a** – vandens lygio atstūmimo dydis.

1% tikimybės:

$$a_{1\%} = 1,37 \left(-\frac{h_p'}{H} \right) h_p' = 1,37 \left(-\frac{0,23}{0,35} \right) \cdot 0,23 = -0,21,$$

10% tikimybės:

$$a_{10\%} = 1,37 \left(-\frac{h_p'}{H} \right) h_p' = 1,37 \left(-\frac{0,01}{0,02} \right) \cdot 0,01 = -0,007.$$

Tuomet 1% tikimybės h_p bus: $h_{p1\%} = h_p^1 - a = 0,23 - (-0,21) = 0,44$;

10% tikimybės h_p bus: $h_{p10\%} = h_p^1 - a = 0,01 - (-0,007) = 0,017$.

Kadangi tiek 1%, tiek ir 10% tikimybės $\frac{h_p}{H} \geq 0,64$, tai $\sigma \cong 1$.

	Dokumento žymuo	Lapas	Lapų	Laida
	SB12-055-AR	4	7	0

Persiliejančio per pylimus tėkmės debitas atitinkamos tikimybės:

$$Q_{1\%} = 0,38 \cdot 1 \cdot 6910 \cdot \sqrt{2 \cdot 9,822 \cdot 0,35}^{2/3} = 4961 \text{ m}^3/\text{s};$$

$$Q_{10\%} = 0,38 \cdot 1 \cdot 6910 \cdot \sqrt{2 \cdot 9,822 \cdot 0,02}^{2/3} = 1924 \text{ m}^3/\text{s};$$

Užliejamas polderio plotas yra 296 000 m². Maksimalus pastebėtas per paskutinius 5 metus vandens lygis – 0,72 m abs. alt. Polderyje užliejamas plotas svyruoja nuo –0,5 iki 0,3 m abs.alt. Vandens gylis polderyje potvynio metu svyruoja nuo 1,22 iki 0,42 m.

Leistini vandens tėkmės greičiai persiliejo per vasaros polderių pylimus metu yra 1,3 m/s, kai pylimai neišplaunami.

Užliejamų plotų schema pateikiama prieduose.

4.2. Vidutinis daugiametis nuotėkis ir jo kaita

Staniškių kanalo S hidrometrinių duomenų nėra, kadangi kanalo hidrologinės charakteristikos priklauso nuo polderio eksploatacijos. Vidutinio daugiametio nuotėkio ir variacijos koeficiento reikšmės parenkamos pagal izolinių žemėlapius (STR 2.05.19:2005):

- baseino plotas $A = 16,2 \text{ km}^2$;
- vidutinis daugiametis debito modulis $\bar{q} = 11 \text{ l/s km}^2$;
- vidutinis daugiametis nuotėkio aukštis $\bar{h} = 380 \text{ mm}$;
- hidrologinių metų nuotėkio variacijos koeficientas $C_v = 1,09 \cdot 0,35 = 0,38$,

4.3. Pavasario potvynio maksimalieji debitai

Kanalo, kurio baseinas yra 16,2 km², pavasario potvynio p% tikimybės maksimalus debitas $Q_{p\%}$ (m³/s) apskaičiuojami pagal formulę:

$$Q_{p\%} = \left[\frac{K_0 h_{p\%} \mu \delta \delta_1 \delta_2}{(A+1)^{0,17}} \right] \cdot A;$$

čia: Q_p - p% tikimybės maksimalus debitas m³/s; K_0 – parametras charakterizuojantis potvynio intensyvumą, Nemuno žemupio intakų baseinams $K_0 = 0,008 - 0,010$; $h_{p\%}$ - p% tikimybės pavasario potvynio nuotėkio aukštis mm; μ - koeficientas įvertinantis statistinių parametų tarp nuotėkio aukščio ir maksimalaus debito nevienodumą; δ – koeficientas įvertinantis maksimalaus debito sumažėjimą dėl baseine esančių pratekančių ežerų, užtvankų ir tvenkinių; δ_1 – koeficientas įvertinantis maksimalaus debito sumažėjimą dėl baseine esančių miškų; δ_2 – koeficientas įvertinantis maksimalaus debito sumažėjimą dėl baseine esančių pelkių; A- kanalo baseino plotas km².

Apskaičiuojamas 1% tikimybės debitas $Q_{p=1\%}$ (m³/s), kai pavasario potvynio 1% tikimybės nuotėkio aukštis $h_{1\%} = 199 \text{ mm}$:

$$Q_{1\%} = \left[\frac{0,010 \cdot 199 \cdot 1,0 \cdot 1 \cdot 1 \cdot 1}{(16,2 + 1)^{0,17}} \right] \cdot 16,2 = 19,90 \text{ m}^3/\text{s}.$$

Kitų tikimybių debitai apskaičiuojami naudojant pervedimo koeficientą λ_p :

$$Q_{p\%} = Q_{p=1\%} \cdot \lambda_p$$

$$Q_{2\%} = 19,90 \cdot 0,92 = 18,31 \text{ m}^3/\text{s};$$

$$Q_{3\%} = 19,90 \cdot 0,86 = 17,11 \text{ m}^3/\text{s};$$

$$Q_{5\%} = 19,90 \cdot 0,80 = 15,92 \text{ m}^3/\text{s};$$

$$Q_{10\%} = 19,90 \cdot 0,70 = 13,93 \text{ m}^3/\text{s};$$

$$Q_{25\%} = 19,90 \cdot 0,55 = 10,95 \text{ m}^3/\text{s}.$$

	Dokumento žymuo	Lapas	Lapų	Laida
	SB12-055-AR	5	7	0

4.4. Per kelio sankasą persiliejančio vandens debito nustatymas

Persiliejančio per kelio sankasą tėkmės debitui įvertinti taikoma užlieto slenksčio formulė:

$$Q = m\sigma b\sqrt{2gH^{\frac{3}{2}}};$$

čia: **m** – debito koeficientas, imamas pylimams – 0,38; **b** – sankasos tarpo, per kurį liejasi potvynio vanduo, ilgis, 1000 m; **H** – persiliejančio vandens sluoksnio gylis, 10% tikimybės - 0,92 m; σ – patvenkimo koeficientas.

Patvenkimo koeficientas sankasai įvertinamas pagal priklausomybę:

$$\sigma \cong \left(0,327 + 2,09 \frac{h_p}{H}\right) \sqrt{1 - \frac{h_p}{H}};$$

Kadangi $\frac{h_p}{H} \geq 0,64$, tai $\sigma \cong 1$.

čia h_p – sankasos patvenkimo aukštis, įvertinantis vandens lygio atstūmimą a : $h_p = h_p^1 - a$; h_p^1 – vandens lygio pakilimas virš sankasos viršaus žemutiniame bjeife; a – vandens lygio atstūmimo dydis:

$$a_{1\%} = 1,37 \left(-\frac{h_p^1}{H}\right) h_p^1 = 1,37 \left(-\frac{0,61}{0,92}\right) \cdot 0,61 = -0,55,$$

Tuomet 10% tikimybės h_p bus: $h_{p1\%} = h_p^1 - a = 0,61 - (-0,55) = 1,16$.

Kadangi 10% tikimybės $\frac{h_p}{H} \geq 0,64$, tai $\sigma \cong 1$.

Persiliejančio per kelio sankasą tėkmės debitas 10% tikimybės:

$$Q_{10\%} = 0,38 \cdot 1 \cdot 1000 \cdot \sqrt{2 \cdot 9,822 \cdot 0,92^{\frac{3}{2}}} = 997 \text{ m}^3/\text{s}.$$

Užliejamas kelio plotas yra $\sim 7000 \text{ m}^2$. Maksimalus pastebėtas per paskutinius 5 metus vandens lygis – 0,72 m abs. alt. Užliejamo kelio altitudėa svyruoja nuo –0,2 iki 0,72 m abs.alt. Vandens gylis sviruoja nuo 0,04 iki 0,80 m.

Leistini vandens tekės greičiai persiliejiimo per pylimus metu yra 1,3 m/s, kai pylimai neišplaunami. Per kelio sankasą persiliejančio vandens tekės greitis susidaro apie 0,15 m/s.

Dokumento žymuo

SB12-055-AR

Lapas	Lapų	Laida
6	7	0

5. IŠVADOS

Įvertinus Stankiškių vasaros polderio fizines geografines sąlygas, hidrologines charakteristikas ir eksploatacinius ypatumus, nustatyta, kad:

1. Rekonstruojamo rajoninio kelio Nr. 4228 Povilai-Minija ruožas nuo 3,0 km iki 4,0 km pavasario potvynio metu užliejamas nuo pietvakarių pusės atitekančiu per pylimus persiliejusiu Kuršių marių vandeniū. Polderio teritorijoje susidarantis nuotėkis yra nereikšmingas.

2. Apsemiamo kelio ruožo altitudės sviruoja nuo $-0,26$ iki $0,72$ m abs. alt., apsemiamo polderio ploto altitudės sviruoja nuo $-0,5$ iki $0,3$ m abs.alt.

3. Potvynio metu susidarantys vandens tekės greičiai neviršija leistino $1,3$ m/s greičio, kai persiliejo ruožuose esantys pylimai neišplaunami arba išplaunami minimaliai.

4. Potvynio vandens pritekėjimo ir atslūgimo metu nesusidaro dideli vandens srovės greičiai. Vandens išpumpavimo metu perteklinis vanduo nuvedamas į pagrindinį Stankiškių kanalą, o iš jo per siurblius į Kuršių marias, taip vanduo atslūgsta palaipsniui. Potvynio metu pirmiausiai užpildomi polderio kanalai, tik tada pievos, ko pasekoje nesusidaro bangos. Potvynio vandens srovės kelio sankasai nedaro didelės įtakos.

5. Rekonstruojant rajoninio kelio Nr. 4228 Povilai-Minija ruožą nuo 3,0 km iki 4,0 km rekomenduojama sustiprinti sankasos pagrindą, iškelti sankasą iki neapliejamo lygio. Ant sankasos viršaus formuoti kelio dangos konstrukciją.

6. Vasaros polderiuose kelių priežiūros ir remonto darbai turi būti atliekami tuoj pat po pavasario potvynio.

	Dokumento žymuo	Lapas	Lapų	Laida
		7	7	0

SB12-055-AR

vj" Klaipėdos regiono keliai " Šilutės KT

**Prižiūrimo kelio Nr 4228 Povilai-Minija ruožo km 3,1-3,9 viso: 0,8 km
2005-2010 metų apsemtų ruožų užfiksuoti duomenys**

Apsėmimo pradžia, Data	Nuo km	Iki km	Viso, km	Gylis, cm	Apsėmimo pabaiga, Data	P a s t a b o s
2005.01.03	3,15	3,7	0,55	30,00	2005.01.14	nepravažiuoja automobiliai
2006.12.15	3,4	3,52	0,12	15-20	2006.12.27	pravažiuojamas
2007.01.09	3,3	3,7	0,40	15-20	2007.02.02	pravažiuojamas
2007.02.02	3,16	3,8	0,64	30-40	2007.02.07	nepravažiuojamas
2007.02.07	3,06	3,85	0,79	30-50	2007.03.27	nepravažiuojamas
2007.03.27	3,36	3,56	0,20	15-20	2007.04.03	pravažiuojamas
2008.01.28	3,4	3,5	0,10	10-15	2008.02.09	pravažiuojamas
2008.03.13	3,4	3,9	0,50	20-40	2008.04.08	nepravažiuojamas
2009.01.08	3,42	3,46	0,04	5,00	2009.03.26	pravažiuojamas
2009.01.26	3,28	3,48	0,20	15-20	2009.03.17	pravažiuojamas
2009.03.17	3,262	3,59	0,328	20-30	2009.03.30	nepravažiuojamas
2009.03.30	3,3	3,55	0,250	20-30	2009.04.06	nepravažiuojamas
2010.02.01	3,3	3,63	0,330	15-20	2010.03.25	pravažiuojamas
2010.03.25	3,28	3,9	0,620	15,000	2010.03.29	pravažiuojamas
2010.03.29	3,1	3,9	0,800	30-40	2010.04.22	nepravažiuojamas
2010.04.22	3,28	3,64	0,36	15-20	2010.04.30	pravažiuojamas

Sudarė: