

UAB “HIDROSFERA”

KLAIPĖDOS VALSTYBINIO JŪRŲ UOSTO KRANTINĖS Nr. 2

TECHNINIS PASAS

(2017 05 25 papildymas Nr. 4)

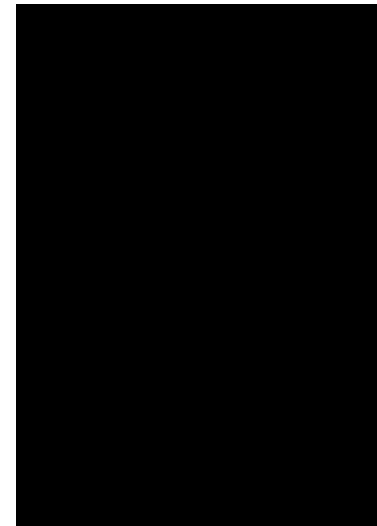
HS-59-2/4

DIREKTORIUS
A.V.

PROJEKTO VADOVAS
Kvalifikacijos atestatas Nr. 8168

PROJEKTO DALIES VADOVĖ
Kvalifikacijos atestatas Nr. 14694

2017



TECHNINIS PASAS (papildymas Nr.4)

Krantinė Nr.2	
Adresas.	Burių g. 19, Klaipėda.
Statinys.	Krantinė – pirsas ir trys palai, sujungti pereinamaisiais tilteliais Krantu tvirtinimas – šlaitinio profilio statinys.
Statybos metai.	1963 m.
Paskutinės rekonstrukcijos, remonto metai.	1997 m., 2002 m., 2005 m., 2007 m., 2015 m., 2017m.
Funkcinė statinio paskirtis.	Naftos produktų krovos krantinė, kranto tvirtinimas.
Generalinis projektuotojas.	Duomenų nėra.
Generalinis rangovas.	“Baltmorgidrostroy” trestas SV – 425, Klaipėda (1963 m.).
Paskutinės rekonstrukcijos, remonto projektuotojas.	LSC “Lenmorniiprojekt”, S. Peterburgas (1995 m.). Klaipėdos universitetas statinių ir konstrukcijų tyrimo centras. UAB “Uostamiesčio projektas”, Klaipėda (2001 m.). UAB “Hidrosfera”, Klaipėda (2005 m.). UAB “Hidrosfera”, Klaipėda (2007 m.). UAB “Hidrosfera”, Klaipėda (2015 m.). UAB “Hidrosfera”, Klaipėda (2017 m.).
Paskutinės rekonstrukcijos, remonto rangovas.	AB “Klaipėdos Hidrotechnika”, Klaipėda (1997 m.). SDĮ “LOKYS”, Klaipėda (2002 m.). SDĮ “LOKYS”, Klaipėda (2005 m.). Duomenų nėra (2007 m.). UAB „HIDROSTATYBA“, Klaipėda (2015 m.). AB „BMGS“ (2017 m.).

Lapų skaičius pase: 14

VĮ Klaipėdos valstybinio jūrų uosto direkcija
direktorius infrastruktūrai Vidmantas Paukštė

_____ (parašas)

A.V.

2017_m. _____ mėn. _____ d.

Registracijos Nr. HS – 59 – 2/4

TURINYS

Techninis pasas (papildymas Nr. 4)	
1. Liudijimas statinio naudojimui	4 psl.
Pakeitimų, įtrauktų į įrenginio pasą, sąrašas.	5 psl.
2. Bendrieji duomenys	5 psl.
3. Krantinės laivų švartavimo, stovėjimo ir tiekimo įranga	6 psl.
5. Krantinės konstrukcija ir pagrindiniai elementai	8 psl.

Priedai	
Priedas Nr.1. Planas. M 1:500.	10 psl.
Priedas Nr. 2. Palo polių pagrindo schema	11 psl.
Priedas Nr.2. Konstrukcinis pjūvis 1-1. M 1:200.	12 psl.
Priedas Nr. 4. Konstrukcinis pjūvis 2-2. M 1:200	13 psl.
Priedas Nr. 5. Fasadas. M 1:200	14 psl.

1. LIUDIJIMAS STATINIO NAUDOJIMUI

Klaipėdos valstybinis jūrų uostas. Krantinė Nr. 1		
1.1	Krantinės pavadinimas	Krantinė Nr. 2
1.2	Liudijimo išdavimo data	2017 05 25
1.3	Statinį galima naudoti	5 metus
	Kitas liudijimas turi būti išduotas	2022 05 25
1.5	Statinį galima naudoti esant naudojimui apkrovoms	Nuo 2017 05 25 iki 2022 05 25
1.6	Statinio naudojimo paskirties pakeitimo priežastys	Nėra
1.7	Priežastys arba aplinkybės, draudžiančios naudoti statinį	Nėra
1.9	Liudijimą sudariusi organizacija	UAB "Hidrosfera"

2017 m. gegužės 25 d.

3. PAKEITIMŲ, ĮTRAUKTŲ Į ĮRENGINIO PASĄ, SĄRAŠAS

Klaipėdos valstybinis jūrų uostas. Krantinė Nr. 2			
Nr.	Data	Duomenys 2011m.	Duomenys 2017 m.
2. BENDRIEJI DUOMENYS			
1.		Statinio klasifikacija:	Statinio klasifikacija:
	2017-05-25	<p>1.3. Pagal konstrukciją Pirsas su keturiais palais, kurie sumontuoti po du vienetus iš kiekvienos pirsos pusės ir sujungti su pirsu ir tarpusavyje plieniniais tilteliais.</p> <p><u>Pirsas:</u> bolverkas su plienine įlaidine fasadine siena inkaruota inkarinėmis templėmis prie gelžbetoninių plokščių. Fasadinė pirsos siena sustiprinta viena eile plieninių vamzdinių polių, inkarinėmis templėmis inkaruotų prie fasadinės sienos. Pirsos šonai inkaruoti tarpusavyje. Tarp plieninių vamzdžių ir fasadinės sienos – 11,5 m altitudėje sumontuota išilginė atraminė gelžbetoninė paskirstomoji sija, - 6,50 m ir – 9,50 m altitudėse sumontuotos dvi atraminės paskirstomosios sijos – dėžės, suvirintos iš dviejų lovinių profilių Nr. 27.</p> <p><u>Palai (4 vnt.):</u> estakados tipo statiniai ant plieninių polių, suvirintų iš LARSEN IV įlaidų, o priekinė ir užnugarinė dalys sutvirtintos vamzdinių polių eilėmis.</p>	<p>1.3. Pagal konstrukciją Pirsas su trimis palais. Vienas sumontuotas iš šiaurinės pusės, o du iš pietinės pirsos pusės ir sujungti su pirsu ir tarpusavyje plieniniais tilteliais.</p> <p><u>Pirsas:</u> bolverkas su plienine įlaidine fasadine siena, inkaruota inkarinėmis templėmis prie gelžbetoninių plokščių. Fasadinė pirsos siena sustiprinta viena eile plieninių vamzdinių polių, inkarinėmis templėmis inkaruotų prie fasadinės sienos. Pirsos šonai inkaruoti tarpusavyje. Tarp plieninių vamzdžių ir fasadinės sienos – 11,5 m altitudėje sumontuota išilginė atraminė gelžbetoninė paskirstomoji sija, - 6,50 m ir – 9,50 m altitudėse sumontuotos dvi atraminės paskirstomosios sijos – dėžės, suvirintos iš dviejų lovinių profilių Nr. 27.</p> <p><u>Palai (3 vnt.):</u> estakados tipo statiniai ant plieninių polių, suvirintų iš LARSEN IV įlaidų, o priekinė ir užnugarinė dalys sutvirtintos vamzdinių polių eilėmis. Paskutinės rekonstrukcijos metu vamzdiniais poliais sutvirtinti ir palų šonai.</p> <p>Virš polių iš įlaidų ir priekinės bei užnugarinės dalies vamzdinių polių sumontuota gelžbetoninė antstato konstrukcija. Paskutinės rekonstrukcijos metu virš šoninių vamzdinių polių sumontuotos gelžbetoninės sijos, kurios sujungtos su esamu antstatu.</p>
2.		2.2.Generaliniai matmenys:	2.2.Generaliniai matmenys:
	2017-05-25	2.2.1. - krantinės ilgis (tarp palo Nr.1 ir Nr.4), m; – 271.24	2.2.1. – bendras ilgis, m – 663,79 2.2.2. - krantinės ilgis (nuo palo Nr. 2 iki palo Nr. 4), m – 216.48;
			2.2.3. – krantinės darbinis (švartavimo) ilgis , m – 292,67

			tarp krante esančių šv. st. Nr. 19 - 33
	2015-05-25	2.2.7. palo kordono altitudė: - projektinė, m; - +2,60 - tikroji, m nuo +2,55 iki +2,63.	2.2.7. palo kordono altitudė: - projektinė, m - +2,60; - tikroji, m - nuo +2,57 iki +2,70.
		Duomenys 2015m.	Duomenys 2017 m.
3.		2.7. Paskutinės rekonstrukcijos metai, remonto metai:	2.7. Paskutinės rekonstrukcijos metai, remonto metai:
	2017-05-25	1997 m., 2002 m., 2005 m., 2007 m., 2015 m.	1997 m., 2002 m., 2005 m., 2007 m., 2015 m., 2017m
4.		2.8. Paskutinės rekonstrukcijos, remonto rangovas:	2.8. Paskutinės rekonstrukcijos, remonto rangovas:
	2017-05-25	SDĮ "LOKYS", Klaipėda (1997 m.). SDĮ "LOKYS", Klaipėda (2002 m.). SDĮ "LOKYS", Klaipėda (2005 m.). Duomenų nėra (2007 m.). UAB "HIDROSTATYBA", Klaipėda (2015 m.).	SDĮ "LOKYS", Klaipėda (1997 m.). SDĮ "LOKYS", Klaipėda (2002 m.). SDĮ "LOKYS", Klaipėda (2005 m.). Duomenų nėra (2007 m.). UAB "HIDROSTATYBA", Klaipėda (2015 m.). AB „BMGS“ (2017 m).
5.		2.9. Paskutinės rekonstrukcijos, remonto projektuotojas:	2.9. Paskutinės rekonstrukcijos, remonto projektuotojas:
	2017-05-25	LSC "Lenmorniiprojekt", S. Peterburgas (1995 m.). Klaipėdos universitetas statinių ir konstrukcijų tyrimo centras, UAB "Uostamiesčio projektas" (2001 m.). UAB "Hidrosfera", Klaipėda (2005 m.). UAB "Hidrosfera", Klaipėda (2007 m.). UAB "Hidrosfera", Klaipėda (2015 m.).	LSC "Lenmorniiprojekt", S. Peterburgas (1995 m.). Klaipėdos universitetas statinių ir konstrukcijų tyrimo centras, UAB "Uostamiesčio projektas" (2001 m.). UAB "Hidrosfera", Klaipėda (2005 m.). UAB "Hidrosfera", Klaipėda (2007 m.). UAB "Hidrosfera", Klaipėda (2015 m.). UAB "Hidrosfera", Klaipėda (2015 m.).(II-as etapas)
3. KRANTINĖS LAIVŲ ŠVARTAVIMO, STOVĖJIMO IR TIEKIMO ĮRANGA			
6.		3.1. Laivų švartavimo įranga	3.1. Laivų švartavimo įranga.
	2017-05-25	3.1.2. Jūrinių laivų švartavimo stulpai: - tipas – TSO-100. - kiekis – 10 vnt. (6 vnt. – palai, 4 vnt. – pirsas). - skaičiuotinė įraža 1000 kN. - konstrukcija – švartavimo stulpai su vienu stogu iš ketaus liejinio, pritvirtinti prie gelžbetoninio masyvo septyniais varžtais. - švartavimo stulpų Nr. 16, 17, 18, 23, b/n, 25.	3.1.2. Jūrinių laivų švartavimo stulpai: - tipas – TSO-100. - kiekis – 8 vnt. (4 vnt. – palai, 4 vnt. – pirsas). - skaičiuotinė įraža 1000 kN. - konstrukcija - švartavimo stulpai su vienu stogu iš ketaus liejinio, pritvirtinti prie gelžbetoninio masyvo septyniais varžtais. - švartavimo stulpų Nr. 24, 25, 26 27, 28, 29, 30, 31 (žr. brėžinį).

		<p>3.1.3. Galinėje krantinės zonoje esantys laivų švartavimo stulpai (štorminiai):</p> <ul style="list-style-type: none"> _ tipas – TSO-100. _ kiekis – 2 vnt. (kranto tvirtinimas). _ skaičiuotinė įraša 1000 kN. _ konstrukcija – švartavimo stulpai su vienu stogu iš ketaus liejinio, pritvirtinti prie gelžbetoninio masyvo septyniais varžtais. _ švartavimo stulpų Nr. 15, 24. <p>_ tipas – X-15-A-F.</p> <ul style="list-style-type: none"> _ kiekis – 3 vnt. (kranto tvirtinimas). _ skaičiuotinė įraša 1500 kN. _ konstrukcija – švartavimo stulpai su vienu stogu iš ketaus liejinio, pritvirtinti prie gelžbetoninio masyvo septyniais varžtais. <p>Gelžbetoninio masyvo pagrindas: vamzdinis polis Ø1020x12,6, plieno marke S355J2 Polių apačios altitudė -12,00m Šv. stulpų Nr.N10, Nr. N11 – polių ilgis – 12,80m; Šv. stulpų Nr.N12 – polių ilgis – 13,00m; _ švart. stulpų Nr. N10, N11, N12.</p>	<p>3.1.3. Galinėje krantinės zonoje esantys laivų švartavimo stulpai (štorminiai):</p> <ul style="list-style-type: none"> _ tipas – TSO-100. _ kiekis – 2 vnt. (kranto tvirtinimas). _ skaičiuotinė įraša 1000 kN. _ konstrukcija – švartavimo stulpai su vienu stogu iš ketaus liejinio, pritvirtinti prie gelžbetoninio masyvo septyniais varžtais. _ švartavimo stulpų Nr. 21, 32. <p>_ tipas – X-15-A-F.</p> <ul style="list-style-type: none"> _ kiekis – 3 vnt. (kranto tvirtinimas). _ skaičiuotinė įraša 1500 kN. _ konstrukcija – švartavimo stulpai su vienu stogu iš ketaus liejinio, pritvirtinti prie gelžbetoninio masyvo septyniais varžtais. <p>Gelžbetoninio masyvo pagrindas: vamzdinis polis Ø1020x12,6, plieno marke S355J2 Polių apačios altitudė -12,00m Šv. stulpų Nr.22, Nr. 23 – polių ilgis – 12,80m; Šv. stulpų Nr.33 – polių ilgis – 13,00m; _ švart. stulpų Nr. 22, 23, 33.</p>
		Duomenys 2011m.	Duomenys 2017 m.
7.	2017-05-25	<p>3.1.4. Atmušos</p> <p>Kiekis – 17 vnt.</p> <p>Konstrukcija</p> <p>Palai – SCN 1050 E3.1 tipo formos Fentek Marine Systems GmbH gamybos atmušimo įrenginiai, E=775 kN*m (8.vnt)</p> <p>Pirsas - SCN 1050 E3.1 tipo formos Fentek Marine Systems GmbH gamybos atmušimo įrenginiai, E=775 kN*m (5vnt.); guminiai cilindrai Ø1,0m L=1,5m, iškabinimo schema horizontali, grandinėmis irplieniniais strypais (4 vnt.)</p>	<p>3.1.4. Atmušos</p> <p>Kiekis – 15 vnt.</p> <p>Konstrukcija</p> <p>Palai – SCN 1050 E3.1 tipo formos Fentek Marine Systems GmbH gamybos atmušimo įrenginiai, E=775 kN*m (6.vnt)</p> <p>Pirsas - SCN 1050 E3.1 tipo formos Fentek Marine Systems GmbH gamybos atmušimo įrenginiai, E=775 kN*m (5vnt.); guminiai cilindrai Ø1,0m L=1,5m, iškabinimo schema horizontali, grandinėmis irplieniniais strypais (4 vnt.)</p>
5. KRANTINĖS KONSTRUKCIJA IR PAGRINDINIAI ELEMENTAI.			

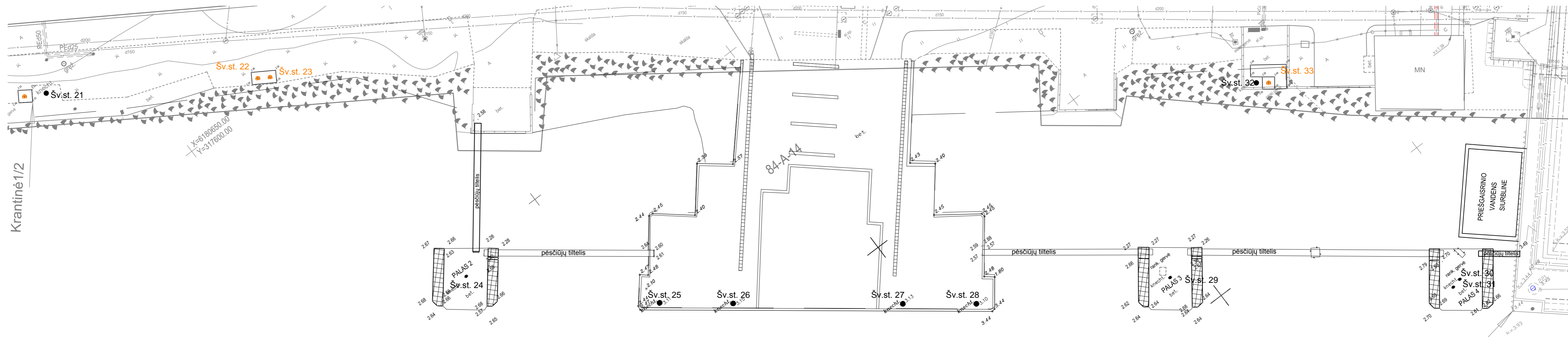
		Duomenys 2003 m.	Duomenys 2017 m.
		5.1. Konstrukcijos aprašymas.	5.1. Konstrukcijos aprašymas.
8.	2017-05-25	5.1.2. palai Estakados tipo statiniai ant 30 vnt. plieninių polių, kurie suvirinti iš dviejų LARSEN IV įlaidų. Priekinė ir užnugarinė palų dalys sustiprintos plieninių polių Ø 1020 x 11 mm eilėmis. Virš polių ir polių sienutės išbetonuotas gelžbetoninis antstatas.	5.1.2. palai Estakados tipo statiniai ant 30 vnt. plieninių polių, kurie suvirinti iš dviejų LARSEN IV įlaidų. Priekinė ir užnugarinė palų dalys sustiprintos plieninių polių Ø 1020 x 11 mm eilėmis. Palo šonai sutvirtinti 12 vnt. plieninių vamzdinių polių Ø 1016 x 12,5 mm. Virš polių sumontuotos gelžbetoninės sijos sujungtos su esamais palais
9.		5.2. Konstrukcijos pokyčiai, atsiradę rekonstrukcijos darbų eigoje.	5.2. Konstrukcijos pokyčiai, atsiradę rekonstrukcijos darbų eigoje.
	2017-05-25		<i>Palai.</i> Išardytas 1-as palas su švartavimo stulpais ir atmušomis. 2-am, 3-am ir 4-am palams iš abiejų šonų sukaltos polių eilės. Virš polių sumontuotos gelžbetoninės sijos. <i>Tilteliai.</i> Sumontuotos naujos tiltelių atramos krante ir pale Nr. 2. (1 vnt.) Permontuotas tiltelis. Tiltelis, kuris jungė palus Nr. 1 ir 2 permontuotas, kad jungtų palą Nr. 2 ir krantą.
10.		5.21. Palų (4 vnt.) polių pagrindas:	5.21. Palų (3 vnt.) polių pagrindas:
	2017-05-25		5.21.1. Po palu yra 6 išilginės ir 5 skersinės eilės plieninių polių, suvirintų iš dviejų įlaidų. Prieš palo fasadą ir nuo kranto pusės sukaltos po vieną eilę (eilėje po 5 vnt.) plieninių vamzdinių polių. Papildomai palo šonuose eilėje po 6 vnt. 1,75m žingsniu sukalti 12 vnt. vamzdinių polių. 5.21.2. skerspjūvis - Ø 1016 x 12,5 mm; 5.21.3. medžiaga – plienas S355 J2H; 5.21.4. žingsnis – 1,75m; 5.21.5. -apačios altitudė - -20,0m; -13,0m; - viršaus altitudė - +0,70m.
11.		5.22. Palų antstatas:	5.22. Palų antstatas:
	2017-05-25		5.22.1. medžiaga – virš papildomų vamzdinių polių įrengtos gelžbetoninės sijos, betono marke C30/37-XS1-

			XF3-F200-W8-CI 0,20-16-S3; ir armatūros marke B500B 5.22.5. viršaus altitudė - +2,6m; 5.22.6. apačios altitudė - +0,3mm.
12.		5.24. Jungiamasis tiltelis:	5.24. Jungiamasis tiltelis:
	2017-05-25		5.24.1. konstrukcija – po palo Nr. 1 išardymo pasikeitė tiltelio vieta: palas Nr. 2 tilteliais sujungtas su kranto tvirtinimu ir pirsu.



SUTARTINIAI ŽENKLAI:

- Šv. st. 11 - Esami 1000 kN galios švartavimo stulpai
- Šv. st. N11 - Įrengti 1500 kN galios švartavimo stulpai



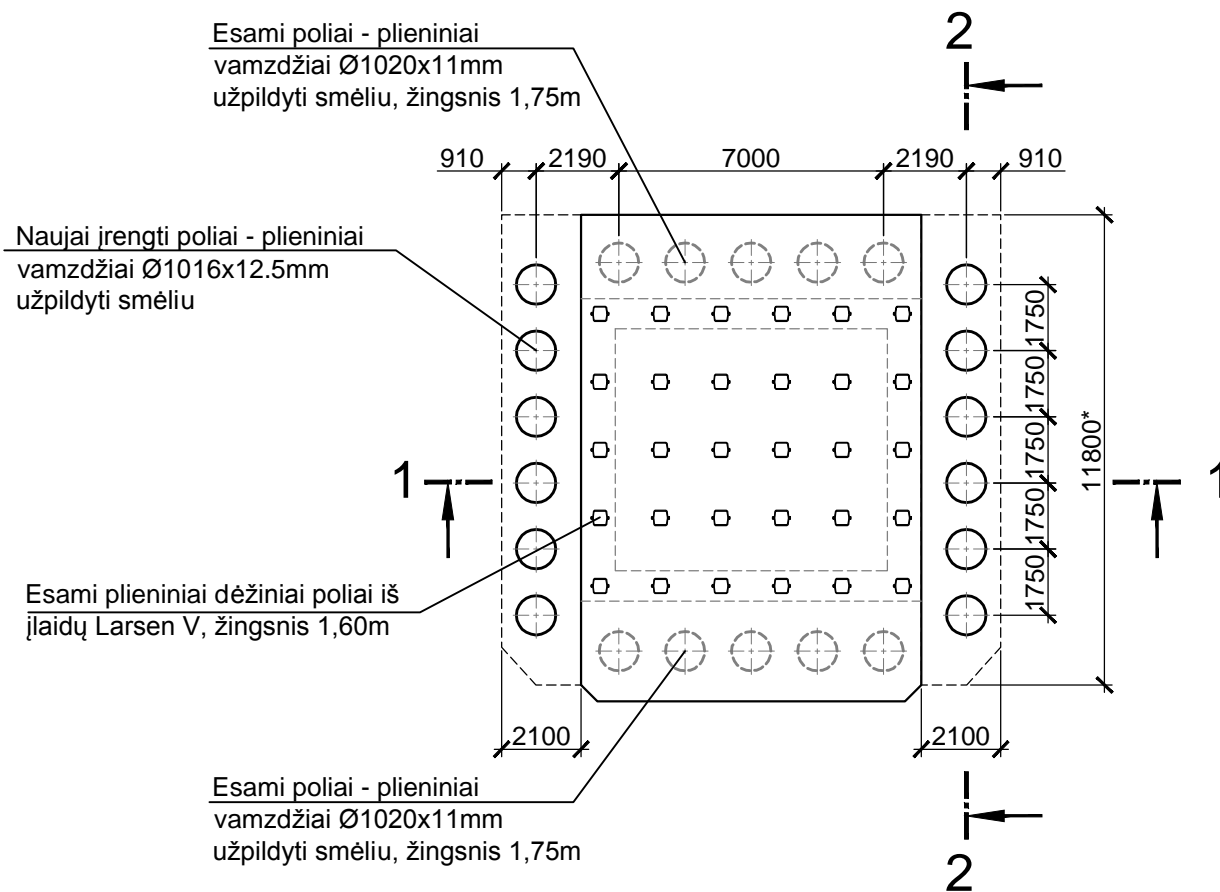


VĮ Klaipėdos valstybinio
jūrų uosto direkcija
KRANTINĖ NR. 2
TECHNINIS PASAS (papildymas 4)
Priedas Nr. 2.



Mastelis M 1:200

PALO POLIŲ PAGRINDO SCHEMA

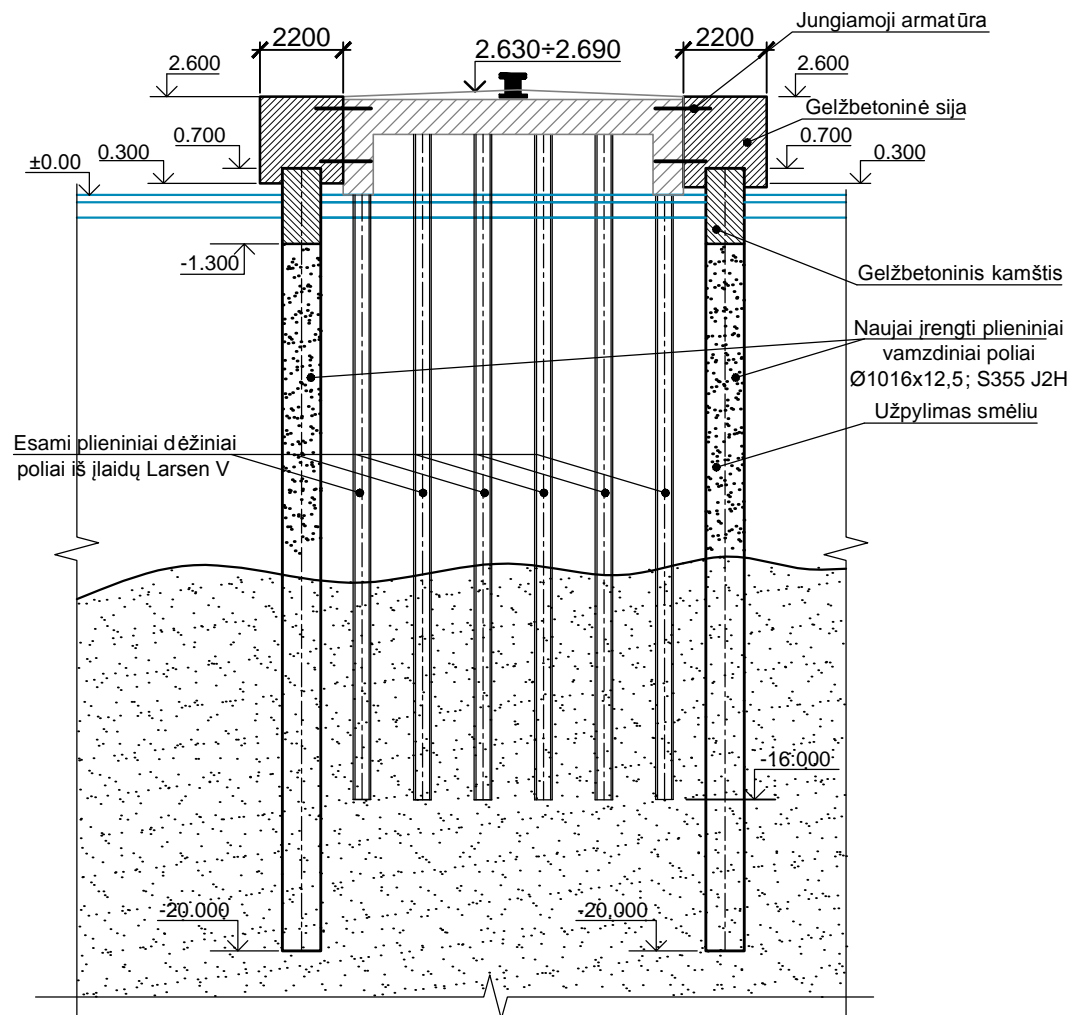


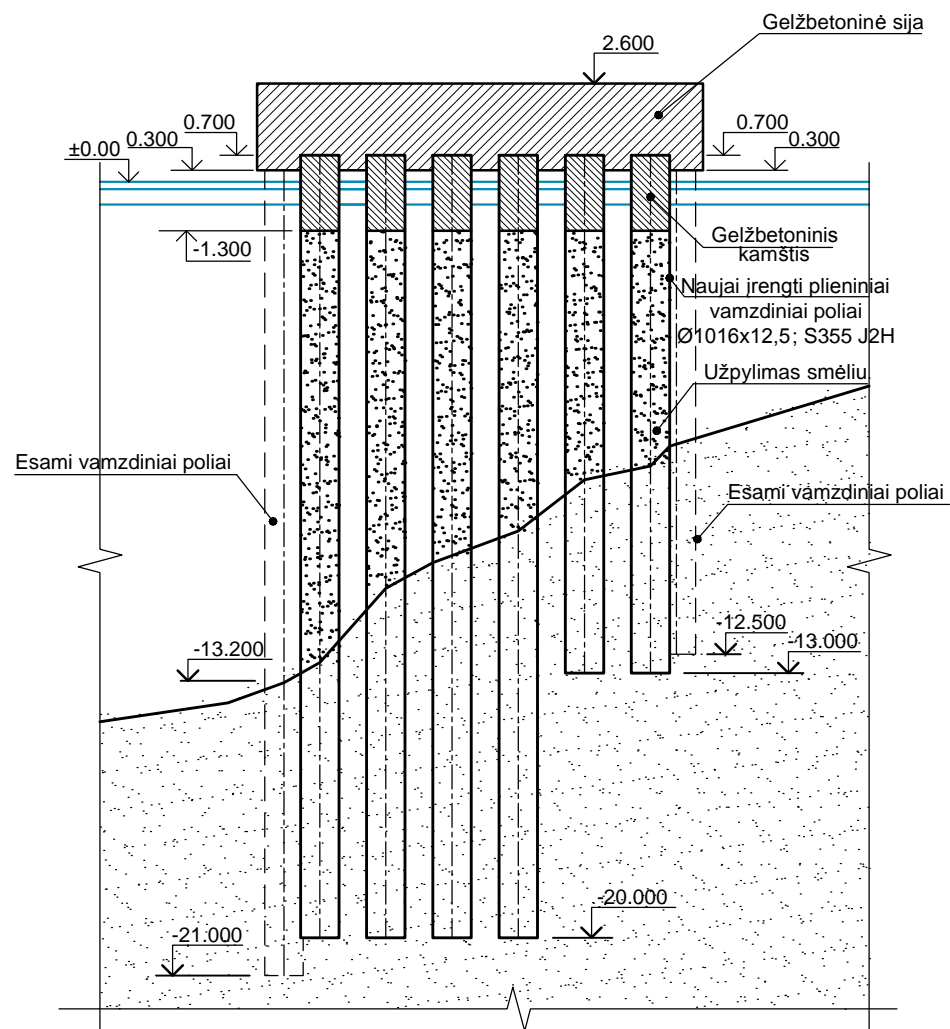


VĮ Klaipėdos valstybinio
jūrų uosto direkcija
KRANTINĖ NR. 2
TECHNINIS PASAS (papildymas 4)
Priedas Nr. 3.



Mastelis M 1:200
PJŪVIS 1-1







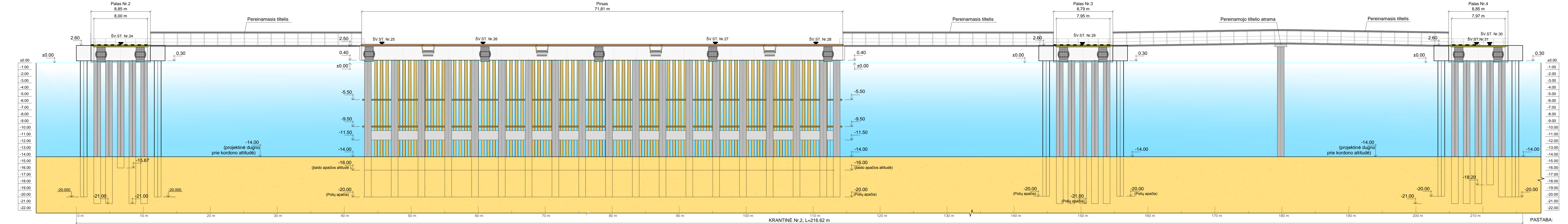
VĮ Klaipėdos valstybinio
jūrų uosto direkcija
KRANTINĖ NR. 2
TECHNINIS PASAS (papildymas 4)
Priedas Nr. 5.

HIDRO SFERA

Mastelis M 1:200
FASADAS

SUTARTINIAI ŽENKLAI:

- ŠV.ST.b/n
■ - Švartavimo stulpelis
- ▨ - G/b kordono plokštės plokštės
- ▤ - Įlaidas Larsen V
- - Plieniniai poliai Ø1020 mm
- ▭ - Plieniniai poliai Ø1016x12.5 mm
- ▧ - Atraminė skirstomoji g/b sija,
- ▩ - Atraminė skirstomoji sija, dėžė iš dviejų lovinių profilių Nr.27
- - G/b ratų atmušimo tašas (h=0,3 m) su apkalta iš metalinio lakšto
- ▬ - Metalinio vamzdžio Ø0,3 m segmentas
- ▮ - Metalinio lakšto
- ▯ - Atmušimo įrenginys iš Ø1,0 m guminio cilindro, L=1,5 m
- ▰ - Atmušimo įrenginys SCN 1050 E3.1



PASTABA:
- Aukščių sistema - Baltijos.