

Tilto kelyje Lentvaris – Marcinkonys - V.S. 73+302 km remontas

PROJEKTO PAVADINIMAS (PAGAL SUTARTĮ)

STATINIO POGRUPIO PAVADINIMAS BEI STATYBOS RŪŠIS	Geležinkelis - Geležinkelio linija Lentvaris - Marcinkonys -Valstybės siena 35+020÷98+288 Nr.I Tilto 73+302 km remontas
STATINIO PROJEKTO NUMERIS	8762-00-TDP
UŽSAKOVAS	AB „LTG Infra“ Geležinkelio g. 2, LT-02100 Vilnius
STATYTOJAS	AB „LTG Infra“ Geležinkelio g. 2, LT-02100 Vilnius
STATINIO KATEGORIJA	Ypatingas statinys
PROJEKTO ETAPAS	Techninis darbo projektas
PROJEKTO DALIS	Pasirengimo statybai ir statybos darbų organizavimo dalis
BYLOS ŽYMUO	SO-04
BYLOS LAIDA	0
IŠLEIDIMO DATA	2022

PROJEKTUOTOJAS	KVALI PATVIRT. DOK. NR.	PAREIGOS	VARDAS, PAVARDĖ	PARAŠAS
UAB „Kelprojektas“		Statybinių konstrukcijų departamento vadovas		
	37186	Statinio projekto vadovas		
	31927	Statinio projekto dalies vadovas		

21VLN0955

Eil. Nr.	Bylos (segtuvo) žymuo	Laida	Pavadinimas	Pastabos
1.	BD-01	0	Bendroji dalis	
2.	SGK-02	0	Geležinkelių dalis	
3.	SK-03	0	Konstrukcijų dalis	
4.	SO-04	0	Pasirengimo statybai ir statybos darbų organizavimo dalis	
5.	KS-05	0	Statybos skaičiuojamosios kainos nustatymo dalis	

Dokumento žymuo	Lapų sk.	Laida	Dokumento pavadinimas	Pastabos
8762-00-TDP -SO-PSZ	1	0	Projekto sudėties žiniaraštis	
8762-00-TDP -SO-DSZ	1	0	Dokumentų sudėties žiniaraštis	
8762-00-TDP-SO-ARA	24	0	Aiškinamasis raštas	
8762-00-TDP-SO-B.01	1	0	Statyb vietės planas. Šiaurinė pusė	
8762-00-TDP-SO-B.02	1	0	Statyb vietės planas. Pietinė pusė	

0	2022	Statybos leidimui ir konkursui		
LAIDA	DATA	LAIDOS STATUSAS. KEITIMO PRIEŽASTIS (JEI TAIKOMA)		
Projektuotojas	Kvalifikaciją patvirtinančio dokumento Nr.	Pareigos	Vardas, pavardė	Parašas
UAB „Kelprojektas“				

Žymuo: 8762-00-TDP-SO- DSZ

Tilto kelyje Lentvaris – Marcinkonys - V.S. 73+302 km remontas. Geležinkelis - Geležinkelio linija Lentvaris - Marcinkonys - Valstybės siena 35+020÷98+288 Nr. I Tilto 73+302 km remontas. Ypatingas statinys. 2022 m.

1. BENDRA INFORMACIJA

„Tilto kelyje Lentvaris – Marcinkonys - V.S. 73+302 km remontas“ projektas parengtas vadovaujantis paslaugų pirkimo sutartimi, sudaryta tarp AB „LTG Infra“ ir UAB „KELPROJEKTAS“.

Techninio darbo projekto konstrukciniai sprendiniai atlikti pagal Lietuvos Respublikoje galiojančias statybinės normas ir taisykles. Statybinėms medžiagoms ir gaminiais, naudojamiems statyboje, taikomi galiojantys valstybiniai standartai bei europiniai EN standartai, kurių vartojimas yra įteisintas Lietuvos Respublikos atitinkamų žinybų.

Techninio darbo projekto konstrukciniai sprendiniai atitinka privalomųjų projekto rengimo dokumentų ir esminių statinių reikalavimų.

Reikalavimai konstrukcijoms, medžiagoms ir darbų atlikimui pateikti projekto brėžiniuose, aiškinamajame rašte, techninėse specifikacijose bei ST 8871063.05:2003 „Tiltų ir viadukų statybos darbai“.

2. STATYTOJAS

AB „LTG Infra“,
Geležinkelio g. 2, LT-02100 Vilnius, Lietuva,
tel. (8 5) 269 3353, el. p. info@ltginfra.lt.

3. PROJEKTUOTOJAS

UAB „KELPROJEKTAS“
Jonavos g. 7, LT-44192 Kaunas, Lietuva,
Tel. (8~37) 22 31 86, info@kelprojektas.lt, www.kelprojektas.lt,
Statinio projekto dalies vadovas –

4. NORMATYVINIAI, KITI DOKUMENTAI IR DUOMENYS, KURIAIS VADOVAUJANTIS PARENGTA ŠI PROJEKTO DALIS

4.1 Projekto rengimo dokumentai

Projektas parengtas vadovaujantis sekančiais dokumentais:

1. Užsakovo patvirtinta projektavimo užduotimi.
2. Patvirtintais projektiniais pasiūlymais.
3. Topografiniais tyrinėjimais atliktais 2021 m.
4. Suinteresuotų institucijų išduotomis projektavimo sąlygomis.

4.2 Pagrindiniai normatyviniai dokumentai

- 5.2.1. Lietuvos Respublikos statybos įstatymas;
- 5.2.2. Lietuvos Respublikos žemės įstatymas;
- 5.2.3. Lietuvos Respublikos teritorijų planavimo įstatymas;
- 5.2.4. Lietuvos Respublikos triukšmo valdymo įstatymas;
- 5.2.5. Lietuvos Respublikos darbuotojų saugos ir sveikatos įstatymas;
- 5.2.6. Lietuvos Respublikos vandens įstatymas;
- 5.2.7. Lietuvos Respublikos geriamojo vandens įstatymas;
- 5.2.8. Lietuvos Respublikos specialiųjų žemės naudojimo sąlygų įstatymas;
- 5.2.9. Lietuvos Respublikos žemės gelmių įstatymas;
- 5.2.10. Lietuvos Respublikos želdynų įstatymas;
- 5.2.11. Lietuvos Respublikos saugomų teritorijų įstatymas;
- 5.2.12. Lietuvos Respublikos atliekų tvarkymo įstatymas;
- 5.2.13. Lietuvos Respublikos kelių įstatymas;
- 5.2.14. Lietuvos Respublikos geležinkelių transporto eismo saugos įstatymas;
- 5.2.15. Lietuvos Respublikos elektroninių ryšių įstatymas (*suvestinė redakcija nuo 2021-01-01*);

Žymuo: 8762-00-TDP -SO-ARA

- 5.2.16. Lietuvos Respublikos elektros energetikos įstatymas;
- 5.2.17. Lietuvos Respublikos melioracijos įstatymas;
- 5.2.18. Lietuvos Respublikos vietos savivaldos įstatymas;
- 5.2.19. Lietuvos Respublikos geodezijos ir kartografijos įstatymas;
- 5.2.20. Statybos techninis reglamentas STR 1.01.03:2017 „Statinių klasifikavimas“, patvirtintas Lietuvos Respublikos aplinkos ministro 2016 m. spalio 27 d. įsakymu Nr. D1-713 „Dėl statybos techninio reglamento STR 1.01.03:2017 „Statinių klasifikavimas“ patvirtinimo“;
- 5.2.21. Statybos techninis reglamentas STR 1.01.08:2002 „Statinio statybos rūšys“, patvirtintas Lietuvos Respublikos aplinkos ministro 2002 m. gruodžio 5 d. įsakymu Nr. 534 „Dėl statybos techninio reglamento STR 1.01.08:2002 „Statinio statybos rūšys“ patvirtinimo“;
- 5.2.22. Statybos techninis reglamentas STR 1.03.01:2016 „Statybiniai tyrimai. Statinio avarija“, patvirtintas Lietuvos Respublikos aplinkos ministro 2016 m. lapkričio 11 d. įsakymu Nr. D1-748 „Dėl statybos techninio reglamento STR 1.03.01:2016 „Statybiniai tyrimai. Statinio avarija“ patvirtinimo“;
- 5.2.23. Statybos techninis reglamentas STR 1.04.04:2017 „Statinio projektavimas, projekto ekspertizė“, patvirtintas Lietuvos Respublikos aplinkos ministro 2016 m. lapkričio 7 d. įsakymu Nr. D1-738 „Dėl statybos techninio reglamento STR 1.04.04:2017 „Statinio projektavimas, projekto ekspertizė“ patvirtinimo“;
- 5.2.24. Statybos techninis reglamentas STR 1.05.01:2017 „Statybą leidžiantys dokumentai. Statybos užbaigimas. Statybos sustabdymas. Savavališkos statybos padarinių šalinimas. Statybos pagal neteisėtai išduotą statybą leidžiantį dokumentą padarinių šalinimas“, patvirtintas Lietuvos Respublikos aplinkos ministro 2016 m. gruodžio 12 d. įsakymu Nr. D1-878 „Dėl statybos techninio reglamento STR 1.05.01:2017 „Statybą leidžiantys dokumentai. Statybos užbaigimas. Statybos sustabdymas. Savavališkos statybos padarinių šalinimas. Statybos pagal neteisėtai išduotą statybą leidžiantį dokumentą padarinių šalinimas“ patvirtinimo“;
- 5.2.25. Statybos techninis reglamentas STR 1.06.01:2016 „Statybos darbai. Statinio statybos priežiūra“, patvirtintas Lietuvos Respublikos aplinkos ministro 2016 m. gruodžio 2 d. įsakymu Nr. D1-848 „Dėl statybos techninio reglamento STR 1.06.01:2016 „Statybos darbai. Statinio statybos priežiūra“ patvirtinimo“;
- 5.2.26. Statybos techninis reglamentas STR 1.12.06:2002 „Statinio naudojimo paskirtis ir gyvavimo trukmė“, patvirtintas Lietuvos Respublikos aplinkos ministro 2002 m. spalio 30 d. įsakymu Nr. 565 „Dėl statybos techninio reglamento STR 1.12.06:2002 „Statinio naudojimo paskirtis ir gyvavimo trukmė“ patvirtinimo“;
- 5.2.27. Statybos techninis reglamentas STR 2.01.01(1):2005 „Esminis statinio reikalavimas. Mechaninis atsparumas ir pastovumas“, patvirtintas Lietuvos Respublikos aplinkos ministro 2005 m. rugsėjo 21 d. įsakymu Nr. D1-455 „Dėl statybos techninio reglamento STR 2.01.01(1):2005 „Esminis statinio reikalavimas“ Mechaninis atsparumas ir pastovumas“ patvirtinimo“;
- 5.2.28. Statybos techninis reglamentas STR 2.01.01(2):1999 „Esminiai statinio reikalavimai. Gaisrinė sauga“, patvirtintas Lietuvos Respublikos aplinkos ministerijos 1999 m. gruodžio 27 d. įsakymas Nr. 422 „Dėl reglamento STR 2.01.01(2):1999 „Esminiai statinio reikalavimai. Gaisrinė sauga“ patvirtinimo“;
- 5.2.29. Statybos techninis reglamentas STR 2.01.01(3):1999 „Esminiai statinio reikalavimai. Higiena, sveikata, aplinkos apsauga“, patvirtintas Lietuvos Respublikos aplinkos ministro 1999 m. gruodžio 27 d. įsakymu Nr. 420 „Dėl reglamento STR 2.01.01(3):1999 „Esminiai statinio reikalavimai. Higiena, sveikata, aplinkos apsauga“ patvirtinimo“;
- 5.2.30. Statybos techninis reglamentas STR 2.01.01(4):2008 „Esminis statinio reikalavimas „Naudojimo sauga“, patvirtintas Lietuvos Respublikos aplinkos ministro 2007 m. gruodžio 27 d. įsakymu Nr. D1-706 „Dėl statybos techninio reglamento STR 2.01.01(4):2008 „Esminis statinio reikalavimas „Naudojimo sauga“ patvirtinimo“;
- 5.2.31. Statybos techninis reglamentas STR 2.01.01(5):2008 „Esminis statinio reikalavimas „Apsauga nuo triukšmo“, patvirtintas Lietuvos Respublikos aplinkos ministro 2008 m. kovo 12 d. įsakymu Nr. D1-132 „Dėl statybos techninio reglamento STR 2.01.01(5):2008 „Esminis statinio reikalavimas „Apsauga nuo triukšmo“ patvirtinimo“;
- 5.2.32. Statybos techninis reglamentas STR 2.01.01(6):2008 „Esminis statinio reikalavimas „Energijos taupymas ir šilumos išsaugojimas“, patvirtintas Lietuvos Respublikos aplinkos ministro 2008 m. kovo 12 d. įsakymu Nr. D1-131 „Dėl statybos techninio reglamento STR 2.01.01(6):2008 „Esminis statinio reikalavimas „Energijos taupymas ir šilumos išsaugojimas“ patvirtinimo“;

Žymuo: 8762-00-TDP -SO-ARA

5.2.33. Statybos techninis reglamentas STR 2.01.06:2009 „Statinių apsauga nuo žaibo. Išorinė statinių apsauga nuo žaibo“, patvirtintas Lietuvos Respublikos aplinkos ministro 2009 m. lapkričio 17 d. įsakymu Nr. D1-693 „Dėl statybos techninio reglamento STR 2.01.06:2009 „Statinių apsauga nuo žaibo. Išorinė statinių apsauga nuo žaibo“ patvirtinimo“;

5.2.34. Statybos techninis reglamentas STR 2.01.07:2003 „Pastatų vidaus ir išorės aplinkos apsauga nuo triukšmo“, patvirtintas Lietuvos Respublikos aplinkos ministro 2003 m. liepos 17 d. įsakymu Nr. 387 „Dėl statybos techninio reglamento STR 2.01.07:2003 „Pastatų vidaus ir išorės aplinkos apsauga nuo triukšmo“ patvirtinimo“;

5.2.35. Statybos techninis reglamentas STR 2.01.08:2003 „Lauko sąlygomis naudojamos įrangos į aplinką skleidžiamo triukšmo valdymas“, patvirtintas Lietuvos Respublikos aplinkos ministro 2003 m. birželio 30 d. įsakymu Nr. 325 „Dėl STR 2.01.08:2003 „Lauko sąlygomis naudojamos įrangos į aplinką skleidžiamo triukšmo valdymas“ patvirtinimo“;

5.2.36. Statybos techninis reglamentas STR 2.02.02:2004 „Visuomeninės paskirties statiniai“, patvirtintas Lietuvos Respublikos aplinkos ministro 2004 m. vasario 27 d. įsakymu Nr. D1-91 „Dėl statybos techninio reglamento STR 2.02.02:2004 „Visuomeninės paskirties statiniai“ patvirtinimo“;

5.2.37. Statybos techninis reglamentas STR 2.03.01:2019 „Statinių prieinamumas“, patvirtintas Lietuvos Respublikos aplinkos ministro 2019 m. lapkričio 4 d. įsakymu Nr. D1-653 „Dėl statybos techninio reglamento STR 2.03.01:2019 „Statinių prieinamumas“ patvirtinimo“;

5.2.38. Statybos techninis reglamentas STR 2.05.04:2003 „Poveikiai ir apkrovos“, patvirtintas Lietuvos Respublikos aplinkos ministro 2003 m. gegužės 15 d. įsakymu Nr. 233 „Dėl statybos techninio reglamento STR 2.05.04:2003 „Poveikiai ir apkrovos“ patvirtinimo“ (toliau – STR 2.05.04:2003);

5.2.39. Statybos techninis reglamentas STR 2.06.04:2014 „Gatvės ir vietinės reikšmės keliai. Bendrieji reikalavimai“, patvirtintas Lietuvos Respublikos aplinkos ministro 2014 m. birželio 17 d. įsakymu Nr. D1-533 „Dėl statybos techninio reglamento STR 2.06.04:2014 „Gatvės ir vietinės reikšmės keliai. bendrieji reikalavimai“ patvirtinimo“;

5.2.40. Statybos techninis reglamentas STR 2.07.01:2003 „Vandentiekis ir nuotekų šalintuvai. Pastato inžinerinės sistemos. Lauko inžineriniai tinklai“, patvirtintas Lietuvos Respublikos aplinkos ministro 2003 m. liepos 21 d. įsakymu Nr. D1-390 „Dėl Statybos techninio reglamento STR 2.07.01:2003 „Vandentiekis ir nuotekų šalintuvai. Pastato inžinerinės sistemos. Lauko inžineriniai tinklai“ patvirtinimo“;

5.2.41. Geodezijos ir kartografijos techninis reglamentas „Lietuvos Respublikos teritorijoje statomų požeminių tinklų ir komunikacijų geodezinių nuotraukų atlikimo tvarka GKTR 2.01.01:1999“, priimtas Valstybinės geodezijos ir kartografijos tarnybos prie Lietuvos Respublikos Vyriausybės direktoriaus 1999 m. gegužės 4 d. įsakymu Nr. 17 „Dėl statomų požeminių tinklų ir komunikacijų geodezinių nuotraukų atlikimo tvarkos patvirtinimo“ (toliau – GKTR 2.01.01:1999);

5.2.42. Statybos rekomendacijos R 39-06 „Kelių tiesimas ir techninė priežiūra. Sauga darbe“, patvirtintos Lietuvos automobilių kelių direkcijos prie Susisiekimo ministerijos Techninės tarybos 2006 m. balandžio 27 d. protokolu Nr. TT-7;

5.2.43. Lietuvos higienos norma HN 23:2011 „Cheminių medžiagų profesinio poveikio ribiniai dydžiai. Matavimo ir poveikio vertinimo bendrieji reikalavimai“, patvirtinta Lietuvos Respublikos sveikatos apsaugos ministro ir Lietuvos Respublikos socialinės apsaugos ir darbo ministro 2011 m. rugsėjo 1 d. įsakymu Nr. V-824/A1-389 „Dėl Lietuvos higienos normos HN 23:2011 „Cheminių medžiagų profesinio poveikio ribiniai dydžiai. Matavimo ir poveikio vertinimo bendrieji reikalavimai“ patvirtinimo“;

5.2.44. Lietuvos higienos normos HN 32:2004 „Darbas su videoterminalais. Saugos ir sveikatos reikalavimai“, patvirtinta Lietuvos Respublikos sveikatos apsaugos ministro 2004 m. vasario 12 d. įsakymu Nr. V-65 „Dėl Lietuvos higienos normos HN 32:2004 „Darbas su videoterminalais. Saugos ir sveikatos reikalavimai“ patvirtinimo“;

5.2.45. Lietuvos higienos normos HN 33:2011 „Triukšmo ribiniai dydžiai gyvenamuosiuose ir visuomeninės paskirties pastatuose bei jų aplinkoje“, patvirtintos Lietuvos Respublikos sveikatos apsaugos ministro 2011 m. birželio 13 d. įsakymu Nr. V-604 „Dėl Lietuvos higienos normos HN 33:2011 „Triukšmo ribiniai dydžiai gyvenamuosiuose ir visuomeninės paskirties pastatuose bei jų aplinkoje“ patvirtinimo“ (toliau – HN 33:2011);

5.2.46. HN 24:2017 „Geriamojo vandens saugos ir kokybės reikalavimai“, patvirtinta Lietuvos Respublikos sveikatos apsaugos ministro 2003 m. liepos 23 d. įsakymu Nr. V-455 „Dėl Lietuvos higienos normos HN 24:2003

„Geriamojo vandens saugos ir kokybės reikalavimai“ patvirtinimo“, Lietuvos Respublikos sveikatos apsaugos ministro 2017 m. spalio 25 d. įsakymo Nr. V-1220 redakcija;

5.2.47. Lietuvos higienos norma HN 50:2016 „Visą žmogaus kūną veikianti vibracija: didžiausi leidžiami dydžiai ir matavimo reikalavimai gyvenamosiose, specialiosiose ir visuomeninėse patalpose“, patvirtintas Lietuvos Respublikos sveikatos apsaugos ministro 2016 m. gruodžio 9 d. įsakymu Nr. V-1420 „Dėl Lietuvos higienos normų HN 50:2016 „Visą žmogaus kūną veikianti vibracija: didžiausi leidžiami dydžiai ir matavimo reikalavimai gyvenamuosiuose, specialiosiose ir visuomeninėse patalpose“;

5.2.48. Lietuvos higienos norma HN 51:2003 „Visą žmogaus kūną veikianti vibracija: didžiausi leidžiami dydžiai ir matavimo reikalavimai darbo vietose“, patvirtintas Lietuvos Respublikos sveikatos apsaugos ministro 2003 m. gruodžio 31 d. įsakymu Nr. V-791 „Dėl Lietuvos higienos normų HN 51:2003 „Visą žmogaus kūną veikianti vibracija: didžiausi leidžiami dydžiai ir matavimo reikalavimai darbo vietose“;

5.2.49. Lietuvos higienos norma HN 69:2003 „Šiluminis komfortas ir pakankama šiluminė aplinka darbo patalpose. Parametrų norminės vertės ir matavimo reikalavimai“, patvirtinta Lietuvos Respublikos sveikatos apsaugos ministro 2003 m. gruodžio 24 d. įsakymu Nr. V-770 „Dėl Lietuvos higienos normos HN 69:2003 „Šiluminis komfortas ir pakankama šiluminė aplinka darbo patalpose. Parametrų norminės vertės ir matavimo reikalavimai“ patvirtinimo“;

5.2.50. Lietuvos higienos normą HN 98:2014 „Natūralus ir dirbtinis darbo vietų apšvietimas. Apšvietos mažiausios ribinės vertės ir bendrieji matavimo reikalavimai“, patvirtinta Lietuvos Respublikos sveikatos apsaugos ministro 2000 m. gegužės 24 d. įsakymu Nr. 277 (Lietuvos Respublikos sveikatos apsaugos ministro 2014 m. balandžio 30 d. įsakymo Nr. V-520 redakcija) „Dėl Lietuvos higienos normos HN 98:2014 „Natūralus ir dirbtinis darbo vietų apšvietimas. Apšvietos mažiausios ribinės vertės ir bendrieji matavimo reikalavimai“ patvirtinimo“;

5.2.51. LST EN 60204-1:2018 Mašinų sauga. Mašinų elektros įranga. 1 dalis. Bendrieji reikalavimai;

5.2.52. Saugos ir sveikatos taisyklės statyboje DT 5-00, patvirtintos Lietuvos Respublikos vyriausiojo valstybinio darbo inspektorius 2000 m. gruodžio 22 d. įsakymu Nr. 346 „Dėl saugos ir sveikatos taisyklių statyboje patvirtinimo“;

5.2.53. Kėlimo kranų naudojimo taisyklės, patvirtintos Lietuvos Respublikos socialinės apsaugos ir darbo ministro 2010 m. rugsėjo 17 d. įsakymu Nr. A1-425 „Dėl Kėlimo kranų naudojimo taisyklių patvirtinimo“, (toliau – Kėlimo kranų naudojimo taisyklės);

5.2.54. Techninis reglamentas „Mašinų sauga“, patvirtintas Lietuvos Respublikos socialinės apsaugos ir darbo ministro 2000 m. kovo 6 d. įsakymu Nr. 28 (Lietuvos Respublikos socialinės apsaugos ir darbo ministro 2016 m. lapkričio 3 d. įsakymo Nr. A1-587 redakcija);

5.2.55. Lietuvos Respublikos vandens vartojimo norma RSN 26-90, patvirtinta Lietuvos Respublikos Statybos ir urbanistikos ministerijos 1991 m. birželio mėn. 24 d. įsakymu Nr. 79 Lietuvos Respublikos Aplinkos apsaugos departamento 1991 m. birželio mėn. 08 d. įsakymu Nr. 76;

5.2.56. Automobilių kelių vandens nuleidimo sistemų projektavimo taisyklės KPT VNS 16, patvirtintos Lietuvos automobilių kelių direkcijos prie Susisiekimo ministerijos 2016 m. rugpjūčio 31 d. įsakymu Nr. V-476 „Dėl Automobilių kelių vandens nuleidimo sistemų projektavimo taisyklių patvirtinimo“;

5.2.57. Automobilių kelių žemės darbų atlikimo ir žemės sankasos įrengimo taisyklės IT ŽS 17, patvirtintos Lietuvos automobilių kelių direkcijos prie Susisiekimo ministerijos direktoriaus 2017 m. balandžio 3 d. įsakymu Nr. V-111 „Dėl automobilių kelių žemės darbų atlikimo ir žemės sankasos įrengimo taisyklių IT ŽS 17 patvirtinimo“;

5.2.58. Bendrosios priešgaisrinės saugos taisyklės, patvirtintos Priešgaisrinės apsaugos ir gelbėjimo departamento prie Vidaus reikalų ministerijos direktoriaus 2005 m. vasario 18 d. įsakymu Nr. 64 „Dėl Bendrosios priešgaisrinės saugos taisyklių patvirtinimo“ (Priešgaisrinės apsaugos ir gelbėjimo departamento prie Vidaus reikalų ministerijos direktoriaus 2010 m. liepos 27 d. įsakymo Nr. 1-223 redakcija);

5.2.59. Želdinių apsaugos, vykdant statybos darbus, taisyklės, patvirtintos Lietuvos Respublikos aplinkos ministro 2010 m. kovo 15 d. įsakymu Nr. D1-193 „Dėl Želdinių apsaugos, vykdant statybos darbus, taisyklių patvirtinimo“;

5.2.60. Kriterijų, pagal kuriuos medžiai ir krūmai, augantys ne miškų ūkio paskirties žemėje, priskiriami saugotiniams, sąrašas, patvirtintas Lietuvos Respublikos Vyriausybės 2008 m. kovo 12 d. nutarimu Nr. 206 „Dėl kriterijų, pagal kuriuos medžiai ir krūmai, augantys ne miškų ūkio paskirties žemėje, priskiriami saugotiniams, sąrašo patvirtinimo ir medžių ir krūmų priskyrimo saugotiniams“;

Žymuo: 8762-00-TDP -SO-ARA

5.2.61. Darboviečių įrengimo bendrieji nuostatai, patvirtinti Socialinės apsaugos ir darbo ministerijos ir Sveikatos apsaugos ministerijos 1998 m. gegužės 5 d., įsakymu Nr. 85/233 „Dėl Darboviečių įrengimo bendrųjų nuostatų patvirtinimo“;

5.2.62. Darboviečių įrengimo statybvietėse nuostatai, patvirtinti Socialinės apsaugos ir darbo ministerijos ir Aplinkos ministerijos bendru 2008 m. sausio 15 d. įsakymu Nr. A1-22/D1-34 „Dėl Darboviečių įrengimo statybvietėse nuostatų patvirtinimo“;

5.2.63. Darbo įrenginių naudojimo bendrieji nuostatai, patvirtinti Lietuvos Respublikos socialinės apsaugos ir darbo ministro 1999 m. gruodžio 22 d. įsakymu Nr. 102 „Dėl Darbo įrenginių naudojimo bendrųjų nuostatų patvirtinimo“;

5.2.64. Darbuotojų aprūpinimo asmeninėmis apsaugos priemonėmis nuostatai, patvirtinti Lietuvos Respublikos Socialinės apsaugos ir darbo ministro 2007 m. lapkričio 26 d. įsakymu Nr. A1-331 „Dėl Darbuotojų aprūpinimo asmeninėmis apsaugos priemonėmis nuostatų patvirtinimo“ (toliau – Darbuotojų aprūpinimo asmeninėmis apsaugos priemonėmis nuostatai);

5.2.65. Buities, sanitarinių ir higienos patalpų įrengimo reikalavimai, patvirtinti Lietuvos Respublikos Vyriausybės 2003 m. balandžio 24 d. nutarimu Nr. 501 „Dėl buities, sanitarinių ir higienos patalpų įrengimo reikalavimų“;

5.2.66. Darbuotojų saugos ir sveikatos reikalavimai tvarkant krovinius rankomis, patvirtinti Lietuvos Respublikos socialinės apsaugos ir darbo ministro ir Lietuvos Respublikos sveikatos apsaugos ministro 2006 m. spalio 23 d. įsakymu Nr. A1-293/V-869 „Dėl Darbuotojų saugos ir sveikatos reikalavimų tvarkant krovinius rankomis patvirtinimo“;

5.2.67. Saugos ir sveikatos apsaugos ženklų naudojimo darbovietėse nuostatai, patvirtinti Lietuvos Respublikos socialinės apsaugos ir darbo ministrės 1999 m. lapkričio 24 d. įsakymu Nr. 95 „Dėl Saugos ir sveikatos apsaugos ženklų naudojimo darbovietėse nuostatų patvirtinimo“;

5.2.68. Darbuotojų apsaugos nuo triukšmo keliamos rizikos nuostatai, patvirtinti Lietuvos Respublikos socialinės apsaugos ir darbo ministro ir Lietuvos Respublikos sveikatos apsaugos ministro 2005 m. balandžio 15 d. įsakymu Nr. A1-103/V-265 „Dėl darbuotojų apsaugos nuo triukšmo keliamos rizikos nuostatų patvirtinimo“;

5.2.69. Lietuvos Respublikos darbuotojų saugos ir sveikatos komisijos nuostatai, patvirtinti Lietuvos Respublikos Vyriausybės 2002 m. sausio 9 d. nutarimu Nr.13 „Dėl Lietuvos Respublikos darbuotojų saugos ir sveikatos komisijos nuostatų patvirtinimo“;

5.2.70. Asmens sveikatos priežiūros įstaigos pirmosios medicinos pagalbos rinkinio aprašas, Pirmosios pagalbos rinkinio aprašas ir Asmens sveikatos priežiūros ir farmacijos specialistų kompetencijos teikiant pirmąją medicinos pagalbą aprašas, patvirtinti Lietuvos Respublikos sveikatos apsaugos ministro 2003 m. liepos 11 d. įsakymu Nr. V-450 „Dėl Asmens sveikatos priežiūros įstaigos pirmosios medicinos pagalbos rinkinio aprašo, Pirmosios pagalbos rinkinio aprašo ir Asmens sveikatos priežiūros ir farmacijos specialistų kompetencijos teikiant pirmąją medicinos pagalbą aprašo patvirtinimo“;

5.2.71. Nekilnojamojo turto kadastro nuostatai, patvirtinti Lietuvos Respublikos Vyriausybės 2002 m. balandžio 15 d. nutarimu Nr. 534 „Dėl Lietuvos Respublikos nekilnojamojo turto kadastro nuostatų patvirtinimo“;

5.2.72. Elektros įrenginių įrengimo bendrosios taisyklės, patvirtintos Lietuvos Respublikos energetikos ministro 2012 m. vasario 3 d. įsakymu Nr. 1-22 „Dėl elektros įrenginių įrengimo bendrųjų taisyklių patvirtinimo“ (toliau – EĮT);

5.2.73. Elektros linijų ir instaliacijos įrengimo taisyklės, patvirtintos Lietuvos Respublikos energetikos ministro 2011 m. gruodžio 20 d. įsakymu Nr. 1-309 „Dėl Elektros linijų ir instaliacijos įrengimo taisyklių patvirtinimo“;

5.2.74. Elektros įrenginių bandymų normų ir apimčių aprašas, patvirtintas Lietuvos Respublikos energetikos ministro 2016 m. spalio 26 d. įsakymu Nr. 1-281 „Dėl elektros įrenginių bandymų normų ir apimties aprašo patvirtinimo“;

5.2.75. Elektros tinklų apsaugos taisyklės, patvirtintos Lietuvos Respublikos energetikos ministro 2010 m. kovo 29 d. įsakymu Nr. 1-93 „Dėl saugos eksploatuojant elektros įrenginius taisyklių patvirtinimo“ (toliau – Elektros tinklų apsaugos taisyklės);

5.2.76. Elektrinių ir elektros tinklų eksploatavimo taisyklės, patvirtintos Lietuvos Respublikos energetikos ministro 2012 m. spalio 29 d. įsakymu Nr. 1-211 „Dėl Elektrinių ir elektros tinklų eksploatavimo taisyklių patvirtinimo“;

5.2.77. Apšvietimo elektros įrenginių įrengimo taisyklės, patvirtintos Lietuvos Respublikos energetikos ministro 2011 m. vasario 3 d. įsakymu Nr. 1-28 „Dėl apšvietimo elektros įrenginių įrengimo taisyklių patvirtinimo“;

5.2.78. Galios elektros įrenginių įrengimo taisyklės, patvirtintos Lietuvos Respublikos energetikos ministro 2012 m. sausio 2 d. įsakymu Nr. 1-1 „Dėl Galios elektros įrenginių įrengimo taisyklių patvirtinimo“;

5.2.79. Elektroninių ryšių infrastruktūros įrengimo, žymėjimo, priežiūros ir naudojimo taisyklės, patvirtintos Lietuvos Respublikos ryšių reguliavimo tarnybos direktoriaus 2011 m. spalio 14 d. įsakymu Nr. 1V-987 „Dėl Elektroninių ryšių infrastruktūros įrengimo, žymėjimo, priežiūros ir naudojimo taisyklių patvirtinimo“;

5.2.80. Saugos eksploatuojant elektros įrenginius taisyklės, patvirtintos Lietuvos Respublikos energetikos ministro 2010 m. kovo 30 d. įsakymu Nr. 1-100 „Dėl saugos eksploatuojant elektros įrenginius taisyklių patvirtinimo“ (toliau – Saugos eksploatuojant elektros įrenginius taisyklės);

5.2.81. Paviršinių vandens telkinių apsaugos zonų ir pakrančių apsaugos juostų nustatymo tvarkos aprašas, patvirtintas Lietuvos Respublikos aplinkos ministro 2001 m. lapkričio 7 d. įsakymu Nr. 540 „Dėl paviršinių vandens telkinių apsaugos zonų ir pakrančių apsaugos juostų nustatymo tvarkos aprašo patvirtinimo“;

5.2.82. Paviršinių nuotekų tvarkymo reglamentas, patvirtintas Lietuvos Respublikos aplinkos ministro 2007 m. balandžio 2 d. įsakymu Nr. D1-193 „Dėl paviršinių nuotekų tvarkymo reglamento patvirtinimo“;

5.2.83. Atliekų tvarkymo taisyklės, patvirtintos Lietuvos Respublikos aplinkos ministro 1999 m. liepos 14 d. įsakymu Nr. 217 „Dėl Atliekų tvarkymo taisyklių patvirtinimo“;

5.2.84. Atliekų susidarymo ir tvarkymo apskaitos ir ataskaitų teikimo taisyklės, patvirtintos Lietuvos Respublikos aplinkos ministro 2011 m. gegužės 3 d. įsakymu Nr. D1-367 „Dėl atliekų susidarymo ir tvarkymo apskaitos ir ataskaitų teikimo taisyklių patvirtinimo“;

5.2.85. Statybinių atliekų tvarkymo taisyklės, patvirtintos Lietuvos Respublikos aplinkos ministro 2006 m. gruodžio 29 d. įsakymu Nr. D1-637 „Dėl Statybinių atliekų tvarkymo taisyklių patvirtinimo“ (toliau – Statybinių atliekų tvarkymo taisyklės);

5. BENDRI PAŽINTINIAI DUOMENYS APIE STATINĮ

5.1 Funkcinė paskirtis

Susiekimo komunikacijos.

5.2 Statinio klasifikacija

Projektuojamas statinys pagal STR 1.01.03:2017 „Statinių klasifikavimas“, atsižvelgiant į V Skyriaus 1 lentelėje pateiktus požymius, priskiriami ypatingųjų statinių kategorijai.

5.3 Statybos geodezinė kontrolė

Statinio statybos vadovas privalo nustatyta tvarka atlikti pastatyto statinio ar nutiestų inžinerinių tinklų ir komunikacijų geodezines nuotraukas, leisti užpilti gruntu tinklus ir (ar) komunikacijas tik po to, kai gautos jų geodezinės nuotraukos.

Inžinerinių tinklų planai (geodezinės nuotraukos) užsakomi ir atliekami pagal Reglamento STR 1.06.01:2016 „Statybos darbai. Statinio statybos priežiūra“, GKTR 2.01.01:1999 ir Geodezininko kvalifikacijos pažymėjimų išdavimo, galiojimo sustabdymo, galiojimo panaikinimo taisyklių nustatytą tvarką.

5.3.1 Periodiškumas

Pagal Reglamentų nuostatas. Tikslina statytojas rangos darbų sutartyje.

5.3.2 Tvarka

Pagal Reglamentų nuostatas. Tikslina statytojas rangos darbų sutartyje.

Žymuo: 8762-00-TDP -SO-ARA

Tilto kelyje Lentvaris – Marcinkonys - V.S. 73+302 km remontas. Geležinkelis - Geležinkelio linija Lentvaris - Marcinkonys -Valstybės siena 35+020÷98+288 Nr.1 Tilto 73+302 km remontas. Ypatingas statinys. 2022 m.

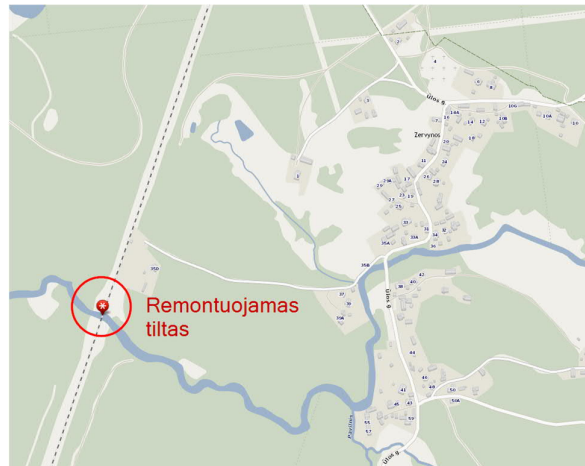
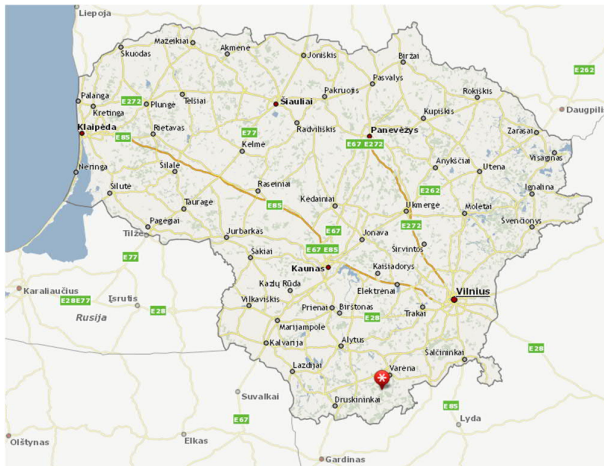
Lapas 6 iš 24

5.3.3 Ataskaitos

Pagal Reglamentų nuostatas. Tikslina statytojas rangos darbų sutartyje.

6. GEOGRAFINĖ VIETA

Remontuojamas tiltas yra Zervynų k., Marcinkonių sen., Varėnos r. sav.. Artimiausias atstumas nuo remontuojamo viaduko iki gyvenamųjų pastatų yra ~150 m. Viaduko padėtis pagal koordinacių sistemą LKS-94: X=531835, Y=5996877.



Pav. 1 Remontuojamo tilto padėtis

7. VIETOVĖS GAMTINĖS SĄLYGOS

Projektuojamos teritorijos paviršių formuoja geležinkelių linijos.

Absoliutinis reljefo aukštis kinta nuo 103,0 iki 124,0 m.

Vidutinė metinė temperatūra – 6,1 °C;

Vidutinis metinis kritulių kiekis – 650 mm;

Vidutinis metinis vėjo greitis – 2,7 m/s.

Vidutinis sniego dangos storis – 25 cm (maksimalus – 60 cm).

8. GEOLOGINĖS IR HIDROGEOLOGINĖS STATYBVIETĖS SĄLYGOS

Nenustatomos.

9. PAVIRŠINIO VANDENS ŠALINIMO IR GRUNTINIO VANDENS PAŽEMINIMO BŪTINUMAS

Prieš pradedant statybos darbus turi būti organizuotas paviršinio vandens nuvedimas. Kad paviršinis vanduo nepatektų iš gretimos teritorijos, iškasami grioviai ar supilami pylimai, o statybvietė lyginama su nuolydžiu $i > 0,005$.

Kai gruntas kasamas žemiau gruntinio vandens lygio, vandens lygis pažeminamas įrengiant atvirąjį arba uždarytąjį drenažą, naudojant adatinius filtrus ar gręžinius šulinius su siurbliais. Vykdamas vandens pažeminimo darbus, numatomos priemonės, apsaugančios iškasas, šlaitus ir šalia esančius įrenginius nuo stabilumo praradimo.

Uždarys drenažas įrengiamas tada, kai statybai trukdo atvirasis drenažas. Jei statinio projekte numatytas nuolatinis drenažas, jis įrengiamas ir naudojamas statybos reikmėms.

Gruntinio vandens pažeminimo technologiniai sprendiniai turi būti detalizuojami rengiant statybos darbų technologinį projektą.

Paviršinis vanduo, statybos metu, nuo statybinių medžiagų sandėliavimo aikštelių ir statybinės technikos stovėjimo aikštelių yra surenkamas. Surinktas vanduo valomas, tam tikslui, žemiausioje statybvietės dalyje, kur saugomos statybinės medžiagos bei statybinė technika, yra įrengiami lietaus vandens valymo įrenginiai (sėsdintuvai ir naftos produktų gaudyklės). Detalūs lietaus vandens valymo įrenginių sprendiniai turi būti detalizuojami rengiant statybos darbų technologinį projektą.

Žymuo: 8762-00-TDP -SO-ARA

Tilto kelyje Lentvaris – Marcinkonys - V.S. 73+302 km remontas. Geležinkelis - Geležinkelio linija Lentvaris - Marcinkonys -Valstybės siena 35+020÷98+288 Nr.1 Tilto 73+302 km remontas. Ypatingas statinys. 2022 m.

10. LAIKINO (STATYBOS METU) IR NUOLATINIO DRENAŽO PROJEKTO SPRENDINIŲ TRUMPAS APRAŠYMAS

Laikino (statybos metu) vandens nuvedimo bendrieji reikalavimai nurodyti KPT VNS 16, XII skyriuje ir IT ŽS 17 VIII skyriaus, penktajame skirsnyje.

Nuolatinio drenažo projektinių sprendinių aprašymas nurodytas projekto Konstrukcijų dalyje.

11. ARCHEOLOGIJOS AR KT. TARNYBŲ ATSTOVŲ DALYVAVIMO BŪTINUMAS REKONSTRUKCIJOS AR REMONTO DARBŲ METU

Iškviešti žemės darbų vykdymo vietoje esančių požeminių statinių, susisiekimo komunikacijų savininkus (naudotojus, valdytojus) ar jų atstovus ne vėliau kaip prieš 5 dienas iki darbų pradžios, pranešant jiems tikslų žemės darbų pradžios laiką ir vietą, taip pat, jei žemės darbus reikia vykdyti kelių (gatvių) bei kelio statinių apsaugos zonoje, informuoti teritorines policijos įstaigas.

Jei statinio (kelio (gatvės), inžinerinių tinklų ir kitų objektų) apsaugos zonoje yra archeologinio paveldo ar kitų kultūros paveldo objektų, žemės darbus vykdyti vadovaujantis nustatytais specialiaisiais paveldosaugos reikalavimais.

Jei kasant gruntą aptinkami brėžiniuose ar plane (topografinėje geodezinėje nuotraukoje) nenurodyti inžineriniai statiniai, archeologinis paveldas ar kultūros paveldo objekto vertingosios savybės, darbai laikinai sustabdomi. Rangovas ar statantis ūkio būdu statytojas (užsakovas) išsiaiškina, kam priklauso inžineriniai statiniai, pareikalauja iš naudotojų juos užfiksuoti brėžiniuose, suderina tolesnės žemės darbų vykdymo priežiūros tvarką ir leidžia tęsti darbus. Jei atliekant žemės darbus aptinkamas archeologinis paveldas ar kultūros paveldo objekto vertingųjų savybių, rangovas ar statantis ūkio būdu statytojas (užsakovas) apie tai privalo pranešti savivaldybės paveldosaugos padaliniui, o šis informuoja Kultūros paveldo departamentą. Šiuo atveju žemės darbai gali būti tęsiami Lietuvos Respublikos nekilnojamojo kultūros paveldo apsaugos įstatymo nustatyta tvarka.

Išsami žemės darbų vykdymo tvarka nurodyta STR 1.06.01:2016 „Statybos darbai. Statinio statybos priežiūra“.

12. MEDŽIAI, AUGMENIJOS, DIRVOŽEMIO IR KITO IŠKASTINIO GRUNTO IŠSAUGOJIMO IR PANAUDOJIMO SĄLYGOS

Medžių ir augmenijos pašalinimas/kirtimas nenumatomas. Medžiai papuolantys į statybos ribas turi būti apsaugoti. Vadovaujantis LR aplinkos ministro įsakymu nr. D1-193 „Želdinių apsaugos, vykdanč statybos darbus taisyklėmis“ atliekant statybos darbus, kad būtų išsaugoti statybvietėje paliekami ir gretimuose žemės sklypuose augantys želdiniai, privaloma:

1. iki darbų pradžios aptverti medžius ir krūmus, augančius statybvietėje:
 - medžių grupes ir krūmus ištiesiniu, ne žemesniu kaip 2 m aptvaru ir ne arčiau kaip 1,5 m nuo medžių kamienų ir 1 m nuo krūmų;
 - pavienius medžius – trikampi aptvaru, kurio apatinės kraštinės turi būti ne arčiau kaip 0,5 m nuo medžio kamieno, arba lentomis. Aptvarą tvirtinti kuolais, įkaltais 0,5 m ir giliau;
2. įrengti takus, pakeltus virš žemės paviršiaus, ne arčiau kaip 1,5 m nuo medžio kamieno, kai darbo metu reikia vaikščioti arti želdinių (po medžių lajomis);
3. saugoti vejas, gėlynus, jeigu statinio projekte nenumatyta juos pertvarkyti;
4. nesandėliuoti medžiagų ir įrenginių, nevažinėti, nestatyti transporto priemonių, laikinų statinių ir įrenginių prie medžių arčiau kaip 1 m nuo medžių lajų projekcijų, bet ne arčiau kaip 3 m nuo kamieno ir 2 m nuo krūmų. Nesandėliuoti degių medžiagų arčiau kaip 10 metrų nuo medžių kamienų ir krūmų;
5. nekasti tranšėjų (kabelio, vandentiekio ir kanalizacijos vamzdžių ir kt. įrenginių tiesimui) arčiau kaip 3 m nuo medžio kamieno, kurio diametras didesnis kaip 15 cm, arčiau kaip 2 m, kai kamieno diametras iki 15 cm ir arčiau kaip 1,5 m – nuo krūmų, skaičiuojant atstumą nuo kraštinio stiebo;
6. tvirtinti tranšėjų, kasamų biriamie ir šlapiame grunte, leidžiamu atstumu (nurodytu 6 punkte) prie medžių ir krūmų, sienutes statramsčiais;
7. užpilti žemėmis pagal projektą padarytas tranšėjas per trumpiausią laiką, bet ne ilgiau kaip per mėnesį;
8. medžių pomedyje (lajos projekcijos zonoje) darbus vykdyti žemiau pagrindinių skeletinių šaknų (ne mažiau kaip 1,5 m nuo dirvožemio paviršiaus), nepažeidžiant šaknų sistemos;
9. nepakeisti daugiau kaip 5 cm (virš ar žemiau) natūralaus grunto lygio prie medžio šaknų kaklelio ir iki 2 m atstumu nuo medžio kamieno.

Žymuo: 8762-00-TDP -SO-ARA

Augalinis sluoksnis, prieš pradedant statybos darbus, turi būti pašalintas ir sandėliuojamas specialiai tam paruoštoje aikštelėje, apsaugant jį nuo užteršimo, išplovimo, išpustymo (vėjo), kad būtų galima jį panaudoti sklypo sutvarkymo ir želdinimo darbams. Dalis augalinio sluoksnio bus panaudota plotų rekultivacijai.

Medžių, augmenijos, dirvožemio ir kito iškaskamo grunto išsaugojimo ir panaudojimo sąlygas žiūrėti projekto Bendroji dalis „Poveikio aplinkai ir aplinkos apsaugos aprašas“.

13. GRIAUNAMI ESAMI STATINIAI IR IŠKELIAMI INŽINERINIAI TINKLAI

Numatomas esamų atraminių sienų išardymas.

Inžineriniai tinklai, papuolantys į tilto statybos darbų zoną yra iškeliami/rekonstruojami, o nenumatyti iškelti inžineriniai tinklai statybos metu apsaugomi.

Inžineriniai tinklai papuolantys į statybietės teritoriją, kur vyksta statybinės technikos judėjimas ar sandėliuojamos statybinės medžiagos turi būti apsaugoti. Apsaugai gali būti panaudotos gelžbetoninės kelio plokštės arba kitos alternatyvios priemonės užtikrinančios tinkamą inžinerinių tinklų apsaugą. Atsižvelgiant į pateiktas projektavimo sąlygas ir reikalavimus, vykdant statybos darbus inžinerinių tinklų apsaugos zonoje, rangovas prieš pradėdamas statybos darbus ir prieš atlikdamas inžinerinių tinklų iškėlimo darbus privalo išsikviesti inžinerinius tinklus eksploatuojančių įmonių atstovus.

Inžineriniai tinklai turi būti iškelti taip, kad nekliudytų vykdyti statybos darbų skirtinguose statybos etapuose.

14. SUSIDARYSIANTIS ĮVAIRIŲ RŪŠIŲ STATYBINIŲ ATLIEKŲ ORIENTACINIS KIEKIS (SVORIO VIENETAIS), JŲ TVARKYMO BŪDAI, PANAUDOJIMO STATYBVIETĖJE SĄLYGOS

Susidarančios atliekos turi būti tvarkomos, vadovaujantis: Atliekų tvarkymo taisyklėmis (Lietuvos Respublikos aplinkos ministro 1999 m. liepos 14 d. įsakymas Nr. 217, galiojanti suvestinė redakcija nuo 2018-12-06); Statybinių atliekų tvarkymo taisyklėmis (Lietuvos Respublikos aplinkos ministro 2006 m. gruodžio 29 d. įsakymas Nr. D1-637, galiojanti suvestinė redakcija nuo 2018-07-01); Atliekų susidarymo ir tvarkymo apskaitos ir ataskaitų teikimo taisyklėmis (patvirtintomis Lietuvos Respublikos aplinkos ministro 2011 m. gegužės 3 d. įsakymu Nr. D1-367, galiojanti suvestinė redakcija nuo 2019-02-02); bei Lietuvos Respublikos aplinkos ministro 2019 m. sausio 31 d. įsakymu Nr. D1-56 „Dėl Lietuvos Respublikos aplinkos ministro 2011 m. gegužės 3 d. įsakymo Nr. D1-367 Atliekų susidarymo ir tvarkymo apskaitos ir ataskaitų teikimo taisyklių patvirtinimo“ pakeitimo“; Atliekų tvarkymo įstatymu (1998 m. birželio 16 d. Nr. VIII-787, (galiojanti suvestinė redakcija 2020-07-01–2020-12-31)).

Pagal prioritetą turi būti laikomasi atliekų tvarkymo hierarchijos, atliekas tvarkant šiuo eiliškumu: prevenciškas atliekų vengimas, paruošimas naudoti pakartotinai, perdirbimas, kitas panaudojimas (pvz., energijai gauti), šalinimas į sąvartyną. Turi būti pasirašomos sutartys su atliekų vežėjais bei tvarkytojais ir atliekos atiduodamos atliekų tvarkytojams, registruotiems atliekas tvarkančių įmonių registre ir užsiimantiems atliekų tvarkymo veikla. Statybinių atliekų krovimas į mašinas turi būti organizuojamas taip, kad statybos aikštelė ir gretima teritorija būtų apsaugota nuo dulkių ir triukšmo, o išgabenant atliekas negali būti teršiama aplinka, atliekos turi būti vežamos dengtais sunkvežimiais, konteneriais ar kitu uždaru būdu.

Vadovaujantis aplinkos ministro 2014 m. rugpjūčio 28 d. įsakymu Nr. D1-698 „Dėl Lietuvos Respublikos aplinkos ministro 2006 m. gruodžio 29 d. įsakymo Nr. D1-637 „Dėl statybinių atliekų tvarkymo taisyklių patvirtinimo“ pakeitimo“, 6. Statybietėje turi būti pildomas atliekų apskaitos žurnalas, vedama susidariusių ir perduotų tvarkyti statybinių atliekų apskaita, nurodomas jų kiekis, teikiamos atliekų apskaitos ataskaitos Atliekų tvarkymo taisyklėse ir Atliekų susidarymo ir tvarkymo apskaitos ir ataskaitų teikimo taisyklėse nustatyta tvarka. Statybietėje turi būti išrūšiuotos ir atskirai laikinai laikomos susidarančios: komunalinės atliekos, inertinės atliekos, perdirbti ir pakartotinai naudoti tinkamos atliekos bei antrinės žaliavos, pavojingos atliekos, netinkamos perdirbti atliekos. Statybietėje gali būti atskiriama (išrūšiuojama) ir daugiau atliekų rūšių atsižvelgiant į statybos rūšis, jų apimtis ir atliekų tvarkymo galimybes. Nepavojingos statybinės atliekos gali būti laikinai laikomos statybietėje ne ilgiau kaip vienerius metus nuo jų susidarymo dienos, tačiau ne ilgiau kaip iki statybos darbų pabaigos. Statybinės atliekos iki jų išvežimo privalo būti saugomos uždaruose konteneriuose arba tinkamai įrengtose aikštelėse.

Vadovaujantis STR 1.05.01:2017 „Statybą leidžiantys dokumentai. Statybos užbaigimas. Statybos sustabdymas. Savavališkos statybos padarinių šalinimas. Statybos pagal neteisėtai išduotą statybą leidžiantį dokumentą padarinių šalinimas“, statybos užbaigimo komisijai turi būti pateikti dokumentai, įrodantys, kad Rangovas pats arba per vežėją perdavė atliekas licencijuotai atliekų tvarkymo įmonei arba įrodyti jų sutvarkymą

Žymuo: 8762-00-TDP -SO-ARA

kitu teisės aktais nustatytu būdu, Rangovas pateiks pažymą apie užsakovui gražintas medžiagas (statybines atliekas).

1 lentelė. Atliekų tvarkymo žiniaraštis

Technologinis procesas	Atliekos					Atliekų saugojimas objekte		Numatomi atliekų tvarkymo būdai	
	Pavadinimas	Kiekis		Agregatinis būvis (kietas, skystas, pastos)	Kodas pagal atliekų sąrašą	Pavojingumas	Laikymo sąlygos	Didžiausias kiekis	
		t/d	t/m						
1	2	3	4	5	6	7	8	9	10
Turėklų ir šalitilčio konsolių išardymas	Metalas	Vienkartinis		Kietas	17 04 05 (geležis ir plienas) 17 04 07 (metalų mišiniai)	Nepavojingas	išvežama	5,2 t	Išvalomos nuo kitų medžiagų liekanų ir pristatomos Užsakovui (Pramonės g.14, Vilnius)
Šalitilčio plokščių išardymas	Betonas	Vienkartinis		Kietas	17 01 01	Nepavojingas	išvežama	3,2 m³/7,68 t	Pridavimas atliekų tvarkytojams, t.y. atliekos išvežamos į artimiausią įmonę, perdirbančią arba priimančią laikinam saugojimui statybines atliekas
Šlaitinių laiptų išardymas	Betonas	Vienkartinis		Kietas	17 01 01	Nepavojingas	išvežama	3 m³/7,2 t	Pridavimas atliekų tvarkytojams, t.y. atliekos išvežamos į artimiausią įmonę, perdirbančią arba priimančią laikinam saugojimui statybines atliekas
Atraminų sienų ardymas	Betonas	Vienkartinis		Kietas	17 01 01	Nepavojingas	išvežama	6 m³/14,4 t	Pridavimas atliekų tvarkytojams, t.y. atliekos išvežamos į artimiausią įmonę, perdirbančią arba priimančią laikinam saugojimui statybines atliekas
Atraminų pagalvių išardymas	Betonas	Vienkartinis		Kietas	17 01 01	Nepavojingas	išvežama	1 m³/2,4 t	Pridavimas atliekų tvarkytojams, t.y. atliekos išvežamos į artimiausią įmonę, perdirbančią arba priimančią laikinam saugojimui statybines atliekas
Atraminų guolių išardymas	Metalas	Vienkartinis		Kietas	17 04 05 (geležis ir plienas) 17 04 07 (metalų mišiniai)	Nepavojingas	išvežama	1,6 t	Išvalomos nuo kitų medžiagų liekanų ir pristatomos Užsakovui (Pramonės g.14, Vilnius)
Plokščių ant eksploatuojamos santvaros išardymas	Betonas	Vienkartinis		Kietas	17 01 01	Nepavojingas	išvežama	1,5 m³/3,6 t	Pridavimas atliekų tvarkytojams, t.y. atliekos išvežamos į artimiausią įmonę, perdirbančią arba priimančią laikinam saugojimui statybines atliekas
Geležinkelio kelio ardymo	Medis	Vienkartinis		Kietas	17 02 01	Nepavojingas	išvežama	109 vnt.	Pridavimas atliekų tvarkytojams, t.y. atliekos išvežamos į artimiausią įmonę, perdirbančią arba

Žymuo: 8762-00-TDP -SO-ARA

Tilto kelyje Lentvaris – Marcinkonys - V.S. 73+302 km remontas. Geležinkelis - Geležinkelio linija Lentvaris - Marcinkonys -Valstybės siena 35+020÷98+288 Nr.1 Tilto 73+302 km remontas. Ypatingas statinys. 2022 m.

Technologinis procesas	Atliekos					Atliekų saugojimas objekte		Numatomi atliekų tvarkymo būdai	
	Pavadinimas	Kiekis		Agregatinis būvis (kietas, skystas, pastos)	Kodas pagal atliekų sąrašą	Pavojingumas	Laikymo sąlygos	Didžiausias kiekis	
		t/d	t/m						
1	2	3	4	5	6	7	8	9	10
darbai (pabėgiai)									priimančią laikinam saugojimui statybines atliekas
Grunto iškasimas	Gruntas	Vienkartinis		Kietas	17 05 04	Nepavojingos	išvežama	10 m³ / 0,012 t	Pridavimas atliekų tvarkytojams, t.y. atliekos išvežamos į artimiausią įmonę, perdirbančią arba priimančią laikinam saugojimui statybines atliekas

15. GAMYBINĖS, ŪKINĖS AR KT. VEIKLOS RIBOJIMO, SUSTABDYMO AR NUTRAUKIMO SĄLYGOS REKONSTRUOJANT AR KAPITALIŠKAI REMONTUOJANT STATINIUS

Vykdamas statybos darbus ūkinė veikla nenumatyta stabdyti. Dalis darbų bus vykdomi nestabdant traukinių eismo, kita dalis pagrindinių darbų bus vykdomi eismo pertraukų metu. Geležinkelių transporto eismo pertraukų suteikimo tvarka nustatyta „Geležinkelių transporto eismo pertraukų suteikimo taisyklės“, patvirtintos 2020-07-03 Nr. ĮS(LGI)-333. Eismo pertraukų suteikimo paraiškos pateikiamos bendrovei „Lietuvos geležinkelių infrastruktūra“ prieš 14 (keturiolika) kalendorinių dienų iki kalendorinės savaitės pradžios, išskyrus Taisyklių 3.2, 3.3, 3.4 ir 3.5 punktuose nurodytus atvejus. Užpildyta paraiškos dėl eismo pertraukos suteikimo forma pateikiama Bendrovės Eismo valdymo departamento Traukinių tvarkaraščių sudarymo skyriui elektroniniu paštu: eismo.pertraukos@litrail.lt.

16. DARBŲ SUSIJUSIŲ SU GELEŽINKELIŲ TRANSPORTO EISMU SAUGA, DARBUOTOJŲ KVALIFIKACIJA IR SAUGAUS RIEDMENŲ EISMO UŽTIKRINIMAS

Reikalavimai darbuotojų kvalifikacijai

Rangovo darbuotojai, dirbantys geležinkelių kelių ir jų įrenginių apsaugos zonoje bei geležinkelio pavoje zonoje, turi būti išmokyti arba supažindinti su darbo geležinkelio transporto saugos reikalavimais ir atestuoti tokio pobūdžio darbui teisės aktų nustatyta tvarka. Rangovo ir Subrangovo darbuotojai privalo turėti visus būtinus kvalifikacinius pažymėjimus, įskaitant AB „Lietuvos geležinkeliai“ išduodamus pažymėjimus, kurie patvirtina, kad Rangovų ir Subrangovų darbuotojai yra apmokyti kaip saugiai elgtis darbuotojų saugos ir sveikatos atžvilgiu geležinkelio kelių ir jų įrenginių apsaugos zonoje (2015-06-04 įsakymas Nr. Į-467 „Dėl darbų tvarkos ir eismo saugos reikalavimų rangovams, dirbantiems statybiniuose teritorijoje ir šalia veikiančio geležinkelio tvarkos aprašo patvirtinimo“).

Asmenims pasitikinusiems sveikatą ir pripažintiems tinkamiems dirbti geležinkeliuose, apmokytiems pagal „Techninius geležinkelio naudojimo nuostatus“, „Geležinkelio signalizacijos taisyklės“ bei „Geležinkelio eismo taisyklės“ ir atestuotiesiems pagal Lietuvos transporto saugos administracijos direktoriaus 2020 m. gruodžio 22 d. įsakymu Nr. 2BE-420 patvirtintas „Fizinių asmenų, pageidaujančių dirbti darbą, tiesiogiai arba netiesiogiai susijusį su geležinkelių transporto eismu, žinių tikrinimo tvarkos aprašas“, bei turintiems galiojančius nustatytos formos pažymėjimus, leidžiamą atlikti darbus, susijusius su traukinių eismo kelio įrengimu ir kitus darbus veikiančiuose geležinkeliuose.

Darbų sauga geležinkelių zonoje

Darbas geležinkelio keliuose, kuriuose vyksta traukinių eismas, yra susijęs su daugeliu rizikos veiksnių, keliančių pavojų darbuotojų sveikatai bei gyvybei. Pirmiausia tai geležinkelio keliais judantys riedmenys, darbui naudojamos kelio mašinos, kėlimo įranga, potencialiai pavojingi įrenginiai. Neigiamą įtaką darbuotojų sveikatai

Žymuo: 8762-00-TDP -SO-ARA

Tilto kelyje Lentvaris – Marcinkonys - V.S. 73+302 km remontas. Geležinkelis - Geležinkelio linija Lentvaris - Marcinkonys - Valstybės siena 35+020÷98+288 Nr.1 Tilto 73+302 km remontas. Ypatingas statinys. 2022 m.

darą ir darbas lauko sąlygomis. Todėl dirbant geležinkelio keliuose ir statiniuose būtina laikytis darbuotojų saugos ir sveikatos norminių teisės aktų reikalavimų, tinkamų darbo ir poilsio režimų, būtina naudoti atitinkamas saugos priemones.

Rangovas pradėti statinio statybos darbus gali tik parengęs statybos darbų technologijos projektą. Statybos darbų technologijos projekte turi būti numatyti darbuotojų saugai ir sveikatai užtikrinti sprendimai, atitinkantys *Saugos ir sveikatos taisyklių statyboje (DT 5-00)* 5 priedo reikalavimus.

Rangovas negali būti geležinkelių kelių ir jų įrenginių apsaugos zonoje prieš tai nesuderinęs savo buvimo ir veiksmų su Užsakovu.

Rangovas prieš pradėdamas statybos darbus ir darbų eigoje statybvietėje turi nustatyti pavojingas zonas, kuriuose nuolat veikia arba gali veikti pavojingi veiksniai. Pavojingoms zonoms, su nuolat veikiančiais pavojingais ir/arba kenksmingais veiksniais, priskiriamos vietos yra pateiktos DT5-00 „Saugos ir sveikatos taisyklės statyboje“ 2 priede. Pavojingos darbų zonos turi būti aptvertos signaliniais aptvarais ar kitaip aiškiai pažymėtos. Pavojingos darbo zonos turi būti aptvertos taip, kad į jas negalėtų patekti darbuotojai neturintys teisės patekti į tokią zoną.

Darbų vykdymui pavojingose zonose, kuriose nuolat veikia ar gali veikti (atsirasti) pavojingi veiksniai, nepriklausantys nuo atliekamų darbų pobūdžio, turi būti išduota paskyra - leidimas (DT5-00 3 priedas).

Vykdamas geležinkelio kelių rekonstrukcijos darbus už traukinių eismo saugą atsakingi Rangovo darbų vadovai. Rangovas užtikrina, kad jo darbuotojai, ar jo pasitelktų subrangovų darbuotojai, atlikdami Sutartimi sulgytus darbus, vykdydys darbuotojų saugos ir sveikatos, priešgaisrinės saugos, aplinkosaugos, elektrosaugos ir higienos teisės aktų reikalavimus, bei užtikrins teisėtą bei saugų darbą. Rangovas savo lėšomis įsirengia saugias darbo vietas Užsakovo nurodytose vietose. Darbo vietos organizavimas turi užtikrinti saugų darbą. Statybos – montavimo darbai gali būti vykdomi tik užtikrinus saugias darbo sąlygas.

Rangovas, kai darbus pagal Sutartį vykdo daugiau negu vieno darbdavio (Rangovo, subrangovų) darbuotojai, prieš pradėdamas vykdyti darbus paskiria asmenį, darbdavių veiklai saugos ir sveikatos srityje koordinuoti arba darbuotojų saugos ir sveikatos koordinatorių, koordinuojantį Rangovo, subrangovo darbuotojų darbą, sudarant darbuotojams saugias ir sveikatai nekenksmingas darbo sąlygas. Paskyrimas turi būti įforminamas raštiškai (įsakymu, potvarkiu, susitarimo protokolu, ar kitu vietiniu (lokaliniu) teisės aktu) apie tai informuojant Užsakovą.

Jei darbus atlieka tik Rangovas, o darbuotojų saugos ir sveikatos koordinatorius neskiriamas, Rangovas privalo skirti darbdaviui atstovaujantį asmenį, darbuotojų saugos ir sveikatos klausimais (toliau – Atsakingas asmuo). Vadovaujantis STR 1.04.04:2017 „Statinio projektavimas, projekto ekspertizė“, Rangovo Atsakingas asmuo instruktuoja Rangovo darbuotojus saugiai dirbti statybos aikštelėje Užsakovo įmonėje.

Detalus darbuotojų saugos ir sveikatos priemonių užtikrinimas turi būti numatytas statybos technologiniame projekte. Statybos technologinį projektą privalo parengti Rangovas iki statybos darbų pradžios.

Rangovas Sutarties vykdymo metu privalo organizuoti ir užtikrinti savo transporto priemonių ir kitų judančių mechanizmų saugų judėjimą statybvietėje ir šalia jos esančioje Užsakovo įmonės teritorijoje, transporto priemonių eismas organizuojamas pagal atitinkamos transporto rūšies eismo taisykles. Už savo ir nuomojamų, visų rūšių transporto priemonių saugaus eismo organizavimą statybvietėje ir šalia jos esančioje Užsakovo įmonės teritorijoje atsako Rangovas.

Statybos metu turi būti nuolat tikrinama darbuotojų kompetencija ir saugumo technikos žinios.

Darbai, kurie bus vykdomi geležinkelio judančių riedmenų zonoje, prieš pradėdamas darbų vykdymą bei vykdamas juos darbų vadovas privalo: visiems darbininkams aiškiai nurodyti, į kokias vietas jie turi pasitraukti artėjant traukiniui; papildomai skirti signalininką, kuris stebėtų artėjančius prie darbų vietos riedmenis ir laiku apie tai įspėtų darbuotojus; vesti darbuotojus į darbo vietas ar iš darbo vietų, atidžiai stebėdamas riedmenų judėjimą.

Rangovas užtikrina, kad jo pasamdyti darbuotojai ir/arba tretieji asmenys, už kuriuos atsakingas Rangovas, Darbų atlikimo metu nebūtų apsvaigę nuo alkoholio, narkotinių, toksinių ir (arba) psichotropinių medžiagų. Neblaivumui ar apsvaigimui nuo psichiką veikiančių medžiagų nustatyti, gali būti privalomai naudojamos techninės priemonės (alkotesteriai ir kt.).

Rangovas negali palikti neužbaigto arba dalinai užbaigto darbo nesaugiose sąlygose, kurios galėtų pakenkti saugiam darbui, sugadinti įrengimus ar sukelti pavojų žmonių sveikatai ar gyvybei.

Statybos darbuose naudojamos darbo priemonės, įrenginiai ir technologinė įranga turi atitikti saugos ir sveikatos reikalavimus ir turi būti nurodyta statybos darbų technologijos (vykdymo) projekte ar technologinėse kortelėse.

Žymuo: 8762-00-TDP -SO-ARA

Asmeninės saugos priemonės gali būti – šalmai, antivibracinių savybių turintys batai ir pirštinės, akiniai, šalmai ir t.t. Vykdam statybos darbus greta geležinkelio kelio naudoti ausines draudžiama.

Visi darbuotojai statybvietėje privalo dėvėti šalmus, atitinkamus drabužius: ilgas kelnes, darbinius batus ir marškinėlius. Darbuotojų, dirbančių geležinkelio zonoje drabužiai turi atitikti *Darbinių kostiumų ir kepurinių techninių reikalavimų nuostatus* bei *Techninių reikalavimų profesinei avalynei* nuostatus, atsižvelgiant į sezoniskumą. Prieš pradėdami darbą, darbuotojai privalo patikrinti ar tvarkingas darbo inventorių ir įrengimai. Statybvietėje iškabinami įspėjamieji ženklai ir plakatai. Darbuotojai privalo būti susipažinę su gesintuvų ir pirmosios pagalbos vaistinėlių laikymo vietomis. Dirbant su kūjiniais perforatoriais, betono pjūklais, suspausto oro mechanizmais (kompresoriais) darbuotojai privalo dėvėti apsauginius akinius, ausų apsaugos priemones (naudoti ausines, vykdam darbus greta veikiančio geležinkelio kelio, draudžiama), apsauginius drabužius bei avalynę ir naudoti kt. asmenines ir kolektyvines saugos priemones. Statybų darbų metu darbuotojai privalo saugotis keliamų krovinių. Su specialia įranga gali dirbti tik turintys teisę dirbti darbuotojai. Prieš atliekant statybų darbus darbuotojai turi būti informuojami apie darbo vietoje priemonės sukeliančias profesines rizikas (vibraciją, dulkes triukšmą, pavojingas chemines medžiagas). Darbuotojai privalo būti aprūpinti drabužiais, skirtais apsaugoti nuo šalčio, karščio ir drėgmės, bei naudoti kt. asmenines ir kolektyvines saugos priemones.

Saugaus riedmenų eismo užtikrinimas

Prieš pradėdam statybos darbus rangovo statybvietėje turi būti parengta ir patvirtinta Ūkinių traukinių eismo organizavimo vietinė instrukcija, kurią rengia rangovo atstovai. Vietinės instrukcijos privalo laikytis AB „LTG Infra“ ir rangovo darbuotojai.

Vykdam statybos darbus stotyje ir tarpstočiuose darbuotojai privalo vadovautis *Rangovų darbų atlikimo statybvietėse šalia veikiančio geležinkelio ir eismo saugos užtikrinimo tvarkos aprašo (patvirtinto 2015 m. birželio 4 d. AB „Lietuvos geležinkeliai“ įsakymu Nr.I-467)* reikalavimais.

Atliekant kelio rekonstrukciją, reikia vadovautis instrukcija K/078 „Saugaus traukinių eismo užtikrinimo instrukcija remontuojant kelią“, patvirtinta AB „Lietuvos geležinkeliai“ generalinio direktoriaus 1999 m. sausio 18 d. įsakymu Nr.11, taip pat instrukcija A/18 „Saugaus traukinių eismo užtikrinimo instrukcija prižiūrint ir taisant signalizacijos įrenginius“ patvirtinta AB „Lietuvos geležinkeliai“ generalinio direktoriaus 1996 m. gruodžio 30 d., K/128 „Kelio ir statinių remonto bei priežiūros darbų saugos ir gamybinės sanitarijos taisyklės“, patvirtintomis AB „Lietuvos geležinkeliai“ generalinio direktoriaus 2000 m. birželio 9 d. įsakymu Nr.182. Reikalavimai geležinkelio ženkliams nurodyti „Nuolatinų ir kilnojamųjų greičio mažinimo skritulių, kilnojamųjų signalų bei signalinių ir kelio ženklų techninių reikalavimų apraše“ 235/K.

Draudžiama pradėti darbus kol darbų vadovas negaus eismo tvarkdario įsakymo dėl eismo nutraukimo bei, kol darbų vieta nebus paženklinta atitinkamais signaliniais ženklais.

Traukinių greitis geležinkelio kelių rekonstruojamame ruože turi būti ribojamas, vadovaujantis „Saugaus traukinių eismo užtikrinimo instrukcijoje remontuojant kelią“ K/078 nurodytomis didžiausiomis leistinomis traukinių greičių reikšmėmis iki kol bus surašytas statybos užbaigimo aktas. Laikotarpiu, iki kada bus surašytas statybos užbaigimo aktas, Rangovas, pagal galiojančius teisės aktus, nurodo kaip vyks traukinių eismas. Rangovas kartu su infrastruktūros valdytoju turi parengti laikiną eismo organizavimo instrukciją. Rangovo parengtame statybos darbų technologijos projekte turi būti nustatyti užtikrinantys saugų eismą didžiausi leistini traukinių važiavimo greičiai rekonstruojamame ruože, atsižvelgiant į taikomo statybos darbų vykdymo technologijos proceso ypatumus.

Visi manevravimo darbai stotyje vykdomi vadovaujantis *Geležinkelių transporto eismo signalizacijos taisyklėmis*, patvirtintomis Lietuvos Respublikos susisiekimo ministro 1997 m. gruodžio 30 d. įsakymu Nr. 483.

Atlikus kelio rekonstrukciją, visi statiniai turi atitikti AB „Lietuvos geležinkeliai“ 2001 m. lapkričio 26 d. patvirtintą „Statinio artumo gabarito taikymo instrukciją“.

Atlikus geležinkelio kelių statybą ir pridudant geležinkelio kelią į nuolatinę eksploataciją reikia vadovautis „Geležinkelio kelių remonto priėmimo taisyklėmis“ K/138, patvirtintomis AB „Lietuvos geležinkeliai“ generalinio direktoriaus 2007.07.12 įsakymu Nr.210.

17. PRODUKTAMS IR KONSTRUKCIJOMS SANDĖLIUOTI, STATYBINIAMS ĮRENGINIAMS IR MECHANIZMAMS ĮRENGTI, LAIKINIEMS KELIAMS IR INŽINERINIAMS TINKLAMS NUTiesti GALIMYBĖS IR SĄLYGOS

Galimi Statytojo valdomi žemės sklypo plotai statybos produktams ir konstrukcijoms sandėliuoti, statybiniais įrenginiais ir mechanizmais įrengti pateikti šios dalies brėžiniuose. Esant poreikiui naudoti papildomą žemės

Žymuo: 8762-00-TDP -SO-ARA

sklypą, statybos darbų rangovas šiuos darbus privalės aptarti ir suderinti su teritorijos naudotoju, gaunant žemės sklypo savininko sutikimą.

Suderinus su Statytoju Rangovas privalo (jei reikia) įsirengti laikinas komunikacijas (elektros tiekimo liniją, vandentiekį ir buitinių nuotekų tinklus). Galutinį sprendimą dėl tinklų būtinumo statybos laikotarpiui priima Rangovas suderinęs tai su Statytoju. Laikinų komunikacijų ir statybvietės įrengimo, saugojimo, eksploatacijos ir demontavimo kaštus dengia Statytojas. Rangovas įsipareigoja šalinti sniegą ir ledą nuo statybos aikštelės. Rangovui būtina kasdien tikrinti statybos aikštelės aptvėrimus pasibaigus darbui ir šalinti galimus trūkumus. Rangovas atsako už visus jo sukeltus inžinerinių tinklų ir susisiektimo komunikacijų sugadinimus. Po statybos užbaigimo, visos naudotos teritorijos turi būti atstatytos.

18. APRŪPINIMAS ELEKTRA, VANDENIU IR KITAIS RESURSAIS, TERITORIJOS APŠVIETIMAS, NUOTEKŲ ŠALINIMO IR SURINKIMO GALIMYBĖS IR SĄLYGOS STATYBOS METU

Suderinus su Statytoju Rangovas privalo (jei reikia) įsirengti laikinas komunikacijas (elektros tiekimo liniją, vandentiekį ir buitinių nuotekų tinklus). Galutinį sprendimą dėl tinklų būtinumo statybos laikotarpiui priima Rangovas suderinęs tai su Statytoju.

Jeigu elektros tiekimas objekte yra nepakankamas, rangovas privalo pasirūpinti elektros energijos, tenkinančio visus jo poreikius, tiekimu ir laikymu. Turi būti pasirūpinta reikiamu elektros tiekimu per visą darbų laikotarpį iki pat jų priėmimo. Tai apima įrenginių sumontavimą, eksploatavimą, techninę priežiūrą bei pakartotinį sumontavimą objekte iki pat priėmimo.

Rangovas turi pasirūpinti visomis laikinomis patalpomis, kurios bus reikalingos jo poreikiams, įskaitant tinkamus sanitarinius patogumus. Į laikinų pastatų zoną atvedama laikina orinė apšvietimo linija. Rangovas privalo pasirūpinti savo laikinomis komunalinėmis paslaugomis ir apmokėti visas laikinųjų įrenginių bei vandens, elektros energijos ir t. t. išlaidas.

Statybos aprūpinimui elektros energija ir vandeniu siūloma pasijungti nuo esamų atitinkamų tinklų ir įrengti laikinus apskaitos prietaisus, prieš tai susiderinus su atitinkamomis institucijomis.

19. REIKALAVIMAI STATYBOS ĮRANGAI IR TRANSPORTO PRIEMONĖMS

Reikalavimai statybos įrangai ir transporto priemonėms pateikiami statybos įrangos ir transporto priemonių gamintojų technologinėse instrukcijose, Rangovo statybos taisyklėse bei statybos darbų technologijos projekte. Atliekant darbus, kurių metu bus naudojama speciali savaeigė kelio technika (traktoriai, ekskavatoriai ir pan.) su kombinuota važiuokle, suteikianti galimybę važiuoti geležinkelio keliu, būtina vadovautis AB „Lietuvos geležinkeliai“ generalinio direktoriaus pavduotojo – Geležinkelių infrastruktūros direktoriaus 2013-04-12 įsakymu Nr. Į(DI)-82 „Dėl Specialiųjų savaeigių kelio mašinų su kombinuota važiuokle naudojimo ir priežiūros tvarkos patvirtinimo“.

Žemiau pateikiamas orientacinis rekomenduojamų statinio statybai naudojamų transporto priemonių ir statybos įrangos sąrašas:

- Traktoriai, buldozeriai;
- Savivarčiai;
- Tralas (gabaritiniam kroviniams);
- Vikšriniai, ratiniai ekskavatoriai;
- Ekskavatoriniai krautuvai;
- Laistymo mašina.
- Bėgių pjovimo staklės;
- Variklinė geležinkelio platforma;
- Šilumvežis;
- Specialus savaeigis sąstatas;
- Geležinkelio kelio klotuvai;
- Drezina su 1 t keliamosios galios kranu;
- Hidraulinis bėgių grandžių reguliavimo prietaisas;
- Vagonų sąstatas balasto dozavimui;
- Geležinkelio kelio taisymo mašina;
- Geležinkelio kelio balastavimo mašina;
- Pabėgių pamušimo kelio mašina;
- Balasto skirstymo mašina;

Žymuo: 8762-00-TDP -SO-ARA

- Kelio stabilizavimo mašina.
- Ekskavatorius su geležinkelio važiuokle;
- Autosavivarčiai;
- Ekskavatoriai;
- Kranas ant automobilinės važiuoklės keliamosios galios iki 16 t;
- Buldozeriai;
- Vibrovolai;
- Mažoji mechanizacija (vandens siurbiai, vibroplokštės, benzininiai pjūklai ir kt.).

Pastaba. Statybos mechanizmai ir jų kiekiai tikslinami rangovo technologiniame projekte.

20. BENDRIEJI STATYBOS DARBŲ STATYBVIETĖJE SAUGOS, SVEIKATOS BEI HIGIENOS REIKALAVIMAI IR SĄLYGOS

Statybos metu gali padidėti triukšmo ir lokalios vibracijos lygis. Vadovaujantis LIETUVOS HIGIENOS NORMA HN 33:2011 „Triukšmo ribiniai dydžiai gyvenamuosiuose ir visuomeninės paskirties pastatuose bei jų aplinkoje“ gyvenamųjų ir visuomeninių pastatų aplinkoje leidžiamas ekvivalentinis garso lygis nuo 7 iki 19 val. yra 65 dBA, nuo 19 iki 22 val. yra 60 dBA ir nuo 22 iki 7 val. yra 55 dBA, o maksimalus garso lygis 7 iki 19 val. yra 70 dBA, nuo 19 iki 22 val. yra 65 dBA ir nuo 22 iki 7 val. yra 60 dBA.

Didžiausias triukšmo lygis yra kalant polius ir atliekant gilinimo darbus. Šiuos darbus Rangovas gali vykdyti tiksliai nuo 7 iki 19 valandos. Rangovas taip pat privalo laikytis vibracijos ir oro taršos normų reikalavimų. Vibracijos normas darbo aplinkoje reglamentuoja LIETUVOS HIGIENOS NORMOS HN 50:2003 „Visą žmogaus kūną veikianti vibracija: didžiausi leidžiami dydžiai ir matavimo reikalavimai gyvenamuosiuose bei visuomeniniuose pastatuose“ ir HN 51:2003 „Visą žmogaus kūną veikianti vibracija: didžiausi leidžiami dydžiai ir matavimo reikalavimai darbo vietose“. Oro taršą darbo aplinkoje – HN 23:2011 „Cheminių medžiagų profesinio poveikio ribiniai dydžiai. Matavimo ir poveikio vertinimo bendrieji reikalavimai“.

Bet kuriuo atveju Rangovas privalo nusimatyti lėšas triukšmo lygių matavimui ir esant didesniai triukšmo lygiui, nei leidžiama turi įrengti triukšmą slopinančias priemones.

Rangovas įsipareigoja Statytojui pripažinti visas trečiųjų asmenų pretenzijas, kurios atsiranda nesilaikant apsaugos nuo triukšmo nurodymų. Statytojas gali reikalauti pakeisti triukšmą keliančius mechanizmus, jeigu jie, triukšmo kėlimo požiūriu, neatitinka dabartinių techninio lygio reikalavimų. Rangovas savo pasiūlyme turi pateikti duomenis apie numatomą triukšmo lygį.

Rangovas privalo imtis visų priemonių, kurios reikalingos statybinės aikštelės apsaugai, asmenų ir daiktų apsaugai aikštelėje ir šalia jos darbų metu, darbo saugos taisyklių, specialių nurodymų, uosto ir gatvių eismo taisyklių laikymosi požiūriu ir kt. Būtinai sutikimai, ženklavimai, skelbimai, užtvėrimai ir apsauginiai įrenginiai kartu su apšvietimu statybos laikotarpiu turi būti statomi ir prižiūrimi rangovo.

Statinio statybos vadovas privalo užtikrinti saugų darbą, aplinkos apsaugą, darbo saugos ir higienos reikalavimų laikymąsi, vadovaujantis:

Darbuotojų saugos ir sveikatos įstatymu (2003 m. liepos 1 d. Nr. IX-1672);

Saugos ir sveikatos taisyklėmis statyboje DT 5-00.

Vykdamas kėlimo darbus būtina vadovautis:

Kėlimo kranų naudojimo taisyklėmis (2010 m. rugsėjo 17 d. Nr. A1-425).

Darbuotojai privalo turėti asmenines apsaugos nuo triukšmo ar oro taršos priemones, kaip tai nurodyta LR socialinės apsaugos ir darbo ministro 2007 m. lapkričio 26 d. Nr. A1-331 įsakyme „DARBUOTOJŲ APRŪPINIMO ASMENINĖMIS APSAUGOS PRIEMONĖMIS NUOSTATAI“.

Statybų aikštelėje Rangovas turi pastatyti laikinas buitines – sanitarines patalpas, kuriose privalu įrengti persirengimo patalpas, dušus, tualetus.

Rangovas privalo užmokėti Statytojui už visų trečiųjų asmenų reikalavimus, kurie yra susiję su statybos aikštelės saugumu.

Statyb vietės ribos ir jos aptvėrimas

Teritorija, kurioje vyks statybos darbai turi būti aptverta ir saugoma, pavojingos vietos pažymėtos, įrengti informaciniai ženklai, pėsčiųjų judėjimo zonos atitvertos nuo tranšėjų, o darbuotojai papildomai instruktuojami ir apmokyti kaip elgtis avarijos ar nelaimingo atsitikimo metu. Tikslūs rangovo mechanizmai, resursai, įranga ir t. t. bus detalizuojami rangovo technologiniame projekte.

Žymuo: 8762-00-TDP -SO-ARA

Pagrindiniai transporto, pėsčiųjų keliai, būtini kelio ženklai

Statybvietėje įrengiama tiek ir tokio dydžio bei pobūdžio judėjimo kelių, kad judėjimas darbuotojų saugai ar sveikatai nekeltų pavojaus. Priėjimo ir transportavimo keliai bei eismo rajonai turi būti įrengti taip, kad būtų galima naudoti atitinkamas pagalbines technines priemones.

Įrengiant būtinus judėjimo kelius būtina užtikrinti:

- kad nepaisant oro sąlygų, keliai būtų patikimi;
- kad nuo viešojo kelio ir stovėjimo aikštelės iki persirengimo patalpos ir keliais tarp stoginių būtų galima vaikščioti apsiavus įprasta avalyne;
- kad nuo persirengimo iki darbo vietų būtų galima vaikščioti apsiavus darbine avalyne.

Transporto ir pėsčiųjų judėjimo keliai, priėjimai prie darbo vietų ir darbo vietos turi būti reikiamai prižiūrimi, valomi nuo šiukšlių ir sniego, neužkraunami sandėliuojamomis medžiagomis, konstrukcijomis.

Atsižvelgiant į vietos sąlygas ir judėjimą, judėjimo keliuose ir vietose bei atsarginiuose išėjimuose turi būti aiškiai pažymėtos judėjimo kryptys, išėjimai ir pažymėti netikėti aukščių skirtumai.

Tikslios laikinų privažiavimo kelių įrengimo vietos, laikinų kelių konstrukcija ir plotis priklauso nuo statybos darbų vykdymo technologijos ir Rangovo turimo mechanizmų parko bei pateikiamos privalomame Statybos darbų technologijos projekte (STR 1.06.01:2016 „Statybos darbai, statinio statybos priežiūra“ 3 priedas).

Kėlimo kranų, kitų statybos stacionarių mechanizmų galimos pastatymo vietos

Konkrečių kranų ir kitų statybos stacionarių mechanizmų pastatymo zonos, kad jos netrukdytų sklandžiam darbui, numato Rangovas Statybos darbų technologijos projekte.

Statinio statybos vadovas privalo užtikrinti saugų darbą, aplinkos apsaugą, darbo saugos ir higienos reikalavimų laikymąsi, vadovaujantis:

Darbuotojų saugos ir sveikatos įstatymu (2003 m. liepos 1 d. Nr. IX-1672 Vilnius);

Saugos ir sveikatos taisyklėmis statyboje DT 5-00;

Vykdamat kėlimo darbus būtina vadovautis:

Kėlimo kranų naudojimo taisyklėmis (2010 m. rugsėjo 17 d. Nr. A1-425, Vilnius).

Darbuotojai privalo turėti asmenines apsaugos nuo triukšmo ar oro taršos priemones, kaip tai nurodyta Darbuotojų aprūpinimo asmeninėmis apsaugos priemonėmis nuostatuose, kurie patvirtinti Lietuvos Respublikos socialinės apsaugos ir darbo ministro 2007 m. lapkričio 26 d. įsakymu Nr. A1-331 „Dėl Darbuotojų aprūpinimo asmeninėmis apsaugos priemonėmis nuostatų patvirtinimo“ (*galiojanti suvestinė redakcija nuo 2018-04-21*).

Buities, sanitarinių ir higienos patalpų galimos įrengimo zonos

Sanitarinių ir higienos patalpų įrengimu pasirūpina Rangovas. Šios patalpos turi būti nurodytos Statybos darbų technologijos projekte.

Persirengimo kambariai ir drabužių spintelės:

- Persirengimo kambariai turi būti įrengti darbuotojams, kurie privalo dėvėti darbo drabužius, taip pat įrengti ten, kur sveikatos arba etikos požiūriu jie negali persirenginėti kitoje patalpoje. Į persirengimo kambarius privalo būti lengvai patenkama, jie privalo būti pakankamai erdvūs, juose privalo būti įrengtos sėdimos vietos;
- Persirengimo kambariai privalo būti reikiamo dydžio, kai yra reikalinga, juose privalo būti įrengtos drabužių džiovinimo vietos. Taip pat privalo būti įrengtos ir darbuotojų drabužių bei asmeninių daiktų saugojimui rakinamos vietos. Esant tam tikroms aplinkybėms (dirbant su kenksmingomis medžiagomis, drėgmėje, su nešvarumais ir kitais atvejais), asmeniniai drabužiai ir daiktai privalo būti laikomi atskirai nuo darbo drabužių;
- Moterims ir vyrams privalo būti įrengti atskiri persirengimo kambariai arba privalo būti sudaryta galimybė tuo pačiu persirengimo kambariu naudotis skirtingu metu;
- Kai persirengimo kambariai nėra būtini, kiekvienam darbuotojui privalo būti įrengta drabužių ir asmeninių daiktų rakinama laikymo vieta.

Duškai ir praustuvai:

- Priklausomai nuo darbo pobūdžio ir darbo higienos reikalavimų darbuotojams privalo būti įrengtas reikiamas skaičius dušų. Dušų kambariai privalo būti įrengti atskirai vyrams ir moterims arba privalo būti numatyta galimybė jiems atskirai naudotis dušų kambariais;
- Dušų kambariai privalo būti reikiamo dydžio. Dušams privalo būti tiekiamas karštas ir šaltas vanduo;

Žymuo: 8762-00-TDP -SO-ARA

- Kai nebūtina įrengti dušus, netoli darbo vietų ir persirengimo kambarių privalo būti įrengtas reikiamas skaičius praustuvų su tekančiu vandeniu (jei būtina – karštu vandeniu). Praustuvai privalo būti įrengti vyrams ir moterims atskirai arba sudaryta galimybė jais naudotis atskirai;
- Kai patalpos, kuriose įrengti dušai ar praustuvai, yra atskirtos nuo persirengimo kambarių, privalo būti įrengti patogūs perėjimai.

Tualetai ir praustuvai:

Darbuotojams netoli darbo vietų, poilsio bei persirengimo kambarių ir dušų arba prausyklų privalo būti įrengtas reikiamas skaičius tualetų ir praustuvų. Vyrams ir moterims privalo būti įrengti atskiri tualetai arba numatyta galimybė jais naudotis atskirai.

Medžiagų ir konstrukcijų galimos sandėliavimo zonos atskiriant kenksmingų ir pavojingų medžiagų sandėliavimo vietą

Kenksmingų ir pavojingų medžiagų statybos metu nenumatyta ir jų sandėliavimo taip pat. Medžiagų ir konstrukcijų galimos sandėliavimo zonos, atskiriant kenksmingų ir pavojingų medžiagų sandėliavimo vietą, kad jos netrukdytų sklandžiam darbui, nusimatys Rangovas Statybos darbų technologijos projekte.

Draudžiama šalia geležinkelio kelio palikti (laikyti) bet kokius įrenginius, mechanizmus, transporto priemones arčiau kaip 2,5 m nuo kraštinio bėgio galvutės išorinės briaunos.

Prie geležinkelio kroviniai turi būti sukrauti ir sutvirtinti nepažeidžiant statinių artumo gabarito. Kroviniai (išskyrus dozatoriumi iškrautą balastą kelio darbams), kurių aukštis nuo bėgio galvutės paviršiaus yra ne didesnis kaip 1200 mm, turi būti ne arčiau kaip 2,0 m nuo kraštinio bėgio galvutės išorinės briaunos, o kai krovinyje aukštesnis kaip 1200 mm – ne arčiau kaip 2,5 m.

Statybinės medžiagos kelio statinių rekonstrukcijai ir remontui (pralaidų, tiltų) sandėliuojamos šalia kiekvieno rekonstruojamo objekto statytojo valdomo sklypo ribose. Viršutinės kelio konstrukcijos medžiagos geležinkelio kelio tiesimui nesandėliuojamos – geležinkelio balasto skalda atvežama, išpilama tiesiai ant sankasos, formuojant balasto prizmę, geležinkelio kelio grandys atvežamos statybiniais traukiniais ir klojamos ant paruošto skaldos balasto sluoksnio, ilgabėgiai atvežami į statybos vietą tiesiai iš gamyklos ir iš karto klojami. Kitos statybinės medžiagos (latakai, vamzdžiai, kabelinė produkcija ir kt.) iškraunami kranais ir sandėliuojamos numatytose sandėliavimo aikštelėse.

Darbuotojų aprūpinimas geriamuoju vandeniu

Darbuotojai turi būti aprūpinami geriamuoju vandeniu pagal Lietuvos higienos normą HN 24:2017 „Geriamojo vandens saugos ir kokybės reikalavimai“.

Atliekų ir statybinių atliekų galimos sandėliavimo zonos

Atliekų ir statybinių atliekų sandėliavimo zonos, kad jos netrukdytų sklandžiam darbui, nusimatys Rangovas Statybos darbų technologijos projekte.

Nurodymai ar sprendiniai įvykus avarijai ar gaisrui statybvietėje

Gaisrinės mašinos į teritoriją patenka per jau esamus įvažiavimus. Kadangi teritorijos suplanavimas lieka nepakitęs, todėl gaisrinėms mašinoms išlieka galimybė privažiuoti visų pastatų perimetru.

Statybvietėje turi būti numatytos gaisrinės priemonės – skydai su pirminėmis gaisro gesinimo priemonėmis, profilaktinės statybvietės organizavimo gaisrinės priemonės.

Statybvietėje įrengiami skydai su pirminėmis gaisro gesinimo priemonėmis. Jie išdėstomi gerai matomose ir patogiai prieinamose vietose prie buitinių patalpų, degių medžiagų sandėlių ir pan.;

Gaisrai kyla dėl savaiminio užsidegimo, žaibo ir elektrostatiinių krūvių ir kitų priežasčių: rūkant pavojingose priešgaisrinio požūriui vietose, dėl neatsargaus elgesio su šildymo prietaisais, netvarkingų elektros įrenginių, metalo suvirinimo darbų technologijos pažeidimų ir t.t.

Prasidėjus gaisrui statybos aikštelėje, būtina tuojau išjungti elektros apšvietimo ir jėgos liniją, sumažinti slėgį technologinėje įrangoje, slėginiuose induose, vamzdynuose, uždaryti sklendes nutraukti pavojingų medžiagų tiekimą į juos. Tai turi padaryti statybininkai ir įmonės darbuotojai dar prieš atvykstant gaisrininkams.

Kasdien, baigus darbą, iš darbo vietos reikia pašalinti lengvai užsidegančias medžiagas: pjuvenas, skiedras, atpjuvas, plastmasines atliekas.

Kilus gaisrui jis operatyviai gesinamas ir telefonu (tel. 112) kviečiama priešgaisrinė gelbėjimo tarnyba.

Būtinios pirmosios medicininės pagalbos priemonės

Žymuo: 8762-00-TDP -SO-ARA

Statybvietėje turi būti numatytos pirmosios pagalbos priemonės – vaistinė su pirmosios medicinos pagalbos priemonėmis.

Atsitikus nelaimei būtina suteikti pirmąją pagalbą ir telefonu (112) iškviesti pagalbą, taip pat informuoti Statybos darbų vadovą.

21. APLINKOSAUGOS IR TREČIŲJŲ ASMENŲ INTERESŲ APSAUGOS REIKALAVIMAI

Rekonstrukcijos metu gali padidėti triukšmo ir taršos lygiai. Tai gali sukelti trumpalaikių nepatogumų tretiesiems asmenims. Prieš vykdant darbus inžinerinių tinklų zonose būtina iškviesti atitinkamų tinklų tarnybos atstovus. Neigiamą poveikį aplinkai gali turėti darbai statybos laikotarpiu dirbant mechanizmais dėl jų agregatų nesandarumo. Naftos produktais užterštas gruntas turi būti išvežtas ir nukenksmintas. Rengiant dangos pagrindus gali padidėti oro užterštumas dulkėmis. Jam esant, paviršių būtina drėkinti vandeniu. Siekiant sumažinti trečiųjų asmenų nepatogumus, Rangovas privalo užtikrinti kiek įmanoma spartesnę ir kokybiškesnę darbų atlikimą.

Jei statybos metu būtų aptikta aplinkos požymių kenksmingų medžiagų, būtina iš karto informuoti Užsakovą. Kartu su Užsakovu, prisilaikant atliekų šalinimo taisyklių, dalyvaujant Vilniaus regiono aplinkos apsaugos departamento atstovams ir kitoms institucijoms paruošti atliekų pašalinimo iš statybvietės projektą.

Reikia vadovautis specialiais vandens telkinių apsaugos nurodymais ir direktyvomis, pvz.: Vandens įstatymas, Atliekų įstatymas, Antikorozinės apsaugos darbų vykdymas ir galiojančiomis techninėmis taisyklėmis. Su vandens telkiniu besiliečiančios medžiagos negali jo teršti. Esant abejotiniams atvejams reikia pateikti nepavojingumo patvirtinimo pažymėjimą.

Aplinkosaugos reikalavimai pateikti projekto Bendrojoje dalyje, Poveikio aplinkai ir aplinkos apsaugos aprašas.

Statinys turi būti statomas ir pastatytas, o statybos sklypas tvarkomas taip, kad statybos metu ir naudojant pastatytą statinį trečiųjų asmenų gyvenimo ir veiklos sąlygos, kurias jie turėjo iki statybos pradžios, galėtų būti pakeistos tik pagal normatyvinių statybos techninių dokumentų ir normatyvinių statinio saugos ir paskirties dokumentų nuostatas. Šios sąlygos yra:

- 1) statinių esamos techninės būklės nepabloginimas;
- 2) galimybė patekti į valstybinės ir vietinės reikšmės kelius ir gatves;
- 3) galimybė naudotis inžineriniais tinklais;
- 4) patalpų, skirtų žmonėms gyventi, dirbti ar verstis kita veikla, natūralaus apšvietimo pagal higienos ir darbo vietų įrengimo reikalavimus išsaugojimas;
- 5) gaisrinę saugą reglamentuojančiuose dokumentuose nustatytų saugos priemonių išsaugojimas;
- 6) apsauga nuo keliamo triukšmo, vibracijos, elektros trikdžių ir pavojingos spinduliuotės;
- 7) apsauga nuo oro, vandens, dirvožemio ar gilesnių žemės sluoksnių taršos; aplinkos apsaugos statinių ir priemonių, jų veiksmingumo išsaugojimas; gamtos ir kultūros vertybių išsaugojimas; vertingų želdinių išsaugojimas; gaisro gesinimo sistemų išsaugojimas;
- 8) hidrotechnikos statinių ir melioracijos įrenginių išsaugojimas, kad nebūtų pažeistas tų statinių ir įrenginių sukurtas hidrogeodinaminis režimas.

Techninio projekto sprendiniai nepažeidžia trečiųjų asmenų interesų.

22. STATINIŲ STATYBOS IR STATYBOS DARBŲ EILIŠKUMAS

Prieš statybos darbų pradžią Rangovas turi parengti ir Statytojui pateikti derinimui statinio statybos ir statybos darbų eiliškumo grafiką. Šiame grafike turi būti pateikta (nurodant darbų apimtį ir įvykdymo terminus). Projektuotojo siūlomas **rekomendacinio (informacinio) pobūdžio** darbų eiliškumas pateiktas žemiau esančiame grafike, kuriame statybos laikotarpio atskaita nėra susieta su kalendorinių metų konkrečiu mėnesiu.

22.1 Statybos darbų eiliškumas

Numatoma minimali eismo pertraukos trukmė 10 kalendorinių dienų, eismo pertraukos metu darbai vykdomi trimis pamainomis. Geležinkelio eismo pertraukos metu organizuojamos keivių transportavimas maršrutu Varėna-Marcinkonys.

Statybos darbai vykdomi tokiais etapais:

I etapas. Darbai vykdomi ne eismo pertraukos metu:

1. Paruošiamieji darbai. Įrengiama statybvietės aikštelė ir aptveržiama.

Žymuo: 8762-00-TDP -SO-ARA

2. Šalitimčių ardymas.

II etapas. Darbai vykdomi eismo pertraukos metu:

3. Geležinkelio kelio ardymas.
4. Atraminių pagalvių perbetonavimas ir guolių keitimas.
5. Atraminių sienų ardymas ir naujų įrengimas.
6. Eksploatuojamos perdangos viršutinės dalies smėliavimas ir padengimas nauja antikorozine danga.
7. Geležinkelio kelio atstatymas

III etapas. Darbai vykdomi ne eismo pertraukos metu:

1. Perdangų smėliavimas ir padengimas nauja antikorozine danga.
2. Naujų šalitimčių ir turėklų įrengimas.
3. Kūgių planiravimas, bermos įrengimas.
4. Šlaitinių laiptų ardymas ir naujų įrengimas.
5. Baigiamieji darbai.

Darbus vykdyti nepažeidžiant esamų geležinkelio inžinerinių tinklų, įrenginių ir statinių.

Vadovaujantis Darboviečių įrengimo bendraisiais nuostatais (Žin., 1998-05-13, Nr. 44-1224), Darboviečių įrengimo statyb vietėse nuostatais (Žin., 2008-01-24, Nr. 10-362), Saugos ir sveikatos taisyklėmis statyboje DT 5-00 (Žin., 2001-01-10, Nr. 3-74) bei atsižvelgiant į darbų geležinkelyje ypatumus iki darbų pradžios išsiimti aktą – leidimą darbams vykdyti, kuriame numatytos priemonės, užtikrinančios saugą. Dėl akto leidimo kreiptis į AB „LTG Infra Kokybė ir sauga el. p. ausra.speteliunaite@ltginfra.lt. Vykdam darbus geležinkelio kelių ir jų įrenginių apsaugos zonoje, likus 3 dienoms iki darbų pradžios turi būti informuoti AB „LTG Infra“ Techninės priežiūros atsakingi darbuotojai.

Rangovo darbuotojai, dirbantys geležinkelių kelių ir jų įrenginių apsaugos zonoje bei geležinkelio pavoje zonoje, turi būti išmokyti arba supažindinti su darbo geležinkelio transporte saugos reikalavimais ir atestuoti tokio pobūdžio darbui teisės aktų nustatyta tvarka.

Reikalingų darbų vykdymui eismo pertraukų trukmę, laiką ir suteikimo galimybę Rangovas privalo atskirai derinti su AB „LTG Infra“. Eismo pertraukos suteikiamos vadovaujantis „Geležinkelių transporto eismo pertraukų suteikimo taisyklės“, patvirtintos 2021-12-13 Nr. ĮS(LGI)-384.

Statybos darbai nenutraukus geležinkelio transporto eismo organizuojami pagal 335/SS taisyklių reikalavimus. Ne eismo pertraukų metu (kuomet bus vykdomi traukinių manevravimas) draudžiama šalia geležinkelių kelių palikti (laikyti) bet kokius įrenginius, mechanizmus, transporto priemones arčiau kaip 2,5 metro nuo kraštinio bėgio galvutės išorinės briaunos.

PRELIMINARUS STATYBOS DARBŲ VYKDYMO GRAFIKAS

Statybos darbų etapo pavadinimas		Trukmė	1 mėn.				2 mėn.				3 mėn.				4 mėn.				5 mėn.			
1 etapas. Darbai vykdomi ne eismo pertraukos metu	1.1. Paruošiamieji darbai. Įrengiama statybvietės aikštelė ir aptveriamą.	1 mėn.																				
	1.2. Šalitelių ardymas																					
2 etapas. Darbai vykdomi eismo pertraukos metu	2.1. Geležinkelio kelio ardymas	10 dienų																				
	2.2. Atraminių pagalvių perbetonavimas ir guolių keitimas																					
	2.3. Atraminių sienų ardymas ir naujų įrengimas																					
	2.4. Eksploatuojamos perdangos viršutinės dalies smėliavimas ir padengimas nauja antikorozine danga																					
	2.5. Geležinkelio kelio atstatymas																					
3 etapas. Darbai vykdomi ne eismo pertraukos metu	3.1. Perdangų smėliavimas ir padengimas nauja antikorozine danga	3 mėn.																				
	3.2. Naujų šalitelių ir turėklų įrengimas																					
	3.3. Kūgių planiravimas, bermos įrengimas																					
	3.4. Šlaitinių laiptų ardymas ir naujų įrengimas																					
	3.5. Baigiamieji darbai																					

23. DARBŲ SEZONIŠKUMO ĮTAKA

Darbų sezoniškumo įtaka, pamainų skaičius yra Statytojo ir Rangovo rangos darbų sutarties, technologinio projekto, ar konkursinės medžiagos sudėtinė dalis.

24. HIDRAULINIŲ AR KT. BANDYMŲ TRUKMĖ

Hidraulinių ar kt. bandymų trukmė yra Statytojo ir Rangovo rangos darbų sutarties, technologinio projekto, ar konkursinės medžiagos sudėtinė dalis.

25. BŪTINOS TECHNOLOGINĖS PERTRAUKOS

Technologinės pertraukos yra Statytojo ir Rangovo rangos darbų sutarties, technologinio projekto, ar konkursinės medžiagos sudėtinė dalis.

26. STATYBOS RIBOJIMAS AR DALINIS KONSERVAVIMAS IR KT.

Statybos ribojimas ar dalinis konservavimas yra Statytojo ir Rangovo rangos darbų sutarties, technologinio projekto, ar konkursinės medžiagos sudėtinė dalis.

27. SPECIALŪS REIKALAVIMAI NEĮPRASTŲ STATYBOS DARBŲ TECHNOLOGIJAI

Statybos darbuose naudojami statybos įrenginiai, technologinė įranga, transporto priemonės turi atitikti saugos ir sveikatos reikalavimus. Tai turi būti nurodyta statybos darbų technologijos projekte, kurį paruošia Rangovas.

Ruošiant statybos darbų technologinį projektą rangovas turi atsižvelgti į ankštas ir sudėtingas sąlygas, sudėtingus statybos ir montavimo darbus

Technologinę įrangą veikiančios apkrovos neturi viršyti apskaičiuotų projektinių ar gamintojo instrukcijose nurodytų dydžių.

Perkeliant ar paduodant į darbo vietą statybinius elementus kėlimo kranais, būtina naudoti padėklus, konteinerius ir krovinių kėlimo įrangą, neleidžiančią keliams kroviniams nukristi.

28. STATINIO STATYBOS TECHINĖS PRIEŽIŪROS ORGANIZAVIMO IR VYKDYMO TVARKA (REIKALAVIMAI STATINIO STATYBOS TECHINĖS PRIEŽIŪROS GRUPĖS SUDĖČIAI IR KVALIFIKACIJAI, STATINIO STATYBOS TECHINĖS PRIEŽIŪROS PERIODIŠKUMAS IR DARBO APIMTIS, NURODYTĄ VALANDOMIS)PAGRINDINĖS SĄVOKOS

Kvalifaciniai reikalavimai pateikiami Bendrosios dalies Bendrojoje techninėje specifikacijoje . Statinio statybos techninės priežiūros organizavimo ir vykdymo tvarka vykdoma remiantis STR 1.06.01:2016.

Minimalus Statinio statybos techninės priežiūros apsilankymas objekte statybos darbų metu – pradedant kiekvieną naują statybos darbų technologinį procesą ir jo metu ne rečiau kaip 2 kartus per savaitę¹.

Pagal STR 1.04.04:2017 8 priedo punktą 46.16¹, statinio statybos techninės priežiūros periodiškumas ir darbo apimtis, valandomis, pateiktas 33.1 lentelėje, vadovaujantis šio reglamento 18 priedu Statinio statybos techninės priežiūros laiko skaičiavimas.

¹ **Pastaba.** Tačiau Statytojas, darbų sutartyje dėl techninės priežiūros vykdymo, gali numatyti kitus reikalavimus rangovams atliekant tam tikrus darbus.

28.1 Statinio statybos techninės priežiūros laiko skaičiavimas pagal STR 1.04.04:2017 „Statinio projektavimas, projekto ekspertizė“ 18 priedas

Eil. nr.	Pavadinimas	Minimalus valandų skaičius	Atstumai, km / vnt.	Rekomenduotinas minimalus valandų skaičius
Kelio² (gatvės) statybos techninė priežiūra				
1.	Projekto nagrinėjimas	20	-	-
2.	Kelio su vieno sluoksnio asfalto danga	50 (vienas kilometras)	-	-
3.	Viena nuovaža	12	-	-
4.	Kai įrengiama daugiau kaip viensluoksnė asfaltbetonio danga	12 (vienas kilometras)	-	-
5.	Eismo saugumo priemonių įrengimas	16 (vienam kilometrui kelio ar gatvės)	-	-
6.	Viena sankryža	16	-	-
7.	Dokumentacijos tvarkymas (paslėpti darbai, statybos produktų atitikties dokumentų, statybos žurnalų tvarkymas, aktų pasirašymas)	12 val. (skirta vienam mėnesiui, valandas reikia dauginti iš statybos trukmės (mėnesiais))	-	-
8.	Geodezinės nuotraukos tikrinimas	12	-	-
9.	Užbaigimo komisija	24	-	-
Iš viso kelio (gatvės) statybos techninei priežiūrai				0
Kitų³ transporto statinių statybos techninė priežiūra				
1.	Projekto nagrinėjimas	16	1	16
2.	Tiltas arba viadukas	291	1	291
3.	Paruošiamieji statybos darbai, kai nėra laikinųjų apvažiavimų, laikinųjų tiltų ar pralaidų	1	1	1
4.	Paruošiamieji statybos darbai, kai yra laikinieji apvažiavimai, laikinieji tiltai ar pralaidos	8	-	-
5.	Esamų konstrukcijų griovimas	8	1	8
6.	Viena krantinė atrama	72	2	144
7.	Viena tarpinė atrama	26	-	-
8.	Sijos	16	1	16
9.	Perdanga	4	2	8
10.	Betonavimas	4	4	16
11.	Hidroizoliacija	8	1	8
12.	Vandens nuvedimas	4	1	4
13.	Šaltilčiai	18	2	36
14.	Asfaltbetonio danga	12	-	-
15.	Apdaila (laiptai, turėklai, drenažas)	24	2	48
16.	Nenumatyti darbai (pakeitimai, problemų sprendimas, dokumentacijos tvarkymas)	32	1	32
17.	100 m ilgio slopinimo sienutė	22	-	-

² Automagistralėse ar keliuose, kur daugiau kaip dvi eismo juostos vieno kilometro statybos techninė priežiūra kiekvienai kelio pusei skaičiuojama atskirai.

³ Automagistralėse ar keliuose, kur daugiau kaip dvi eismo juostos, reikia didinti laiko sąnaudas: sijų statybos techninei priežiūrai 50 proc., perdangos statybos techninei priežiūrai 100 proc., betonavimo statybos techninei priežiūrai 100 proc., hidroizoliacijos statybos techninei priežiūrai 50 proc.

Eil. nr.	Pavadinimas	Minimalus valandų skaičius	Atstumai, km / vnt.	Rekomenduotinas minimalus valandų skaičius
18.	10 m ilgio atraminė sienutė	2	-	-
19.	Metalinė surenkama pralaida (transporto eismui)	66	-	-
20.	Metalinis vamzdis (pralaida) nuo 1,5 m iki 3,0 m skersmens	26	-	-
21.	Dokumentacijos tvarkymas (paslėpti darbai, statybos produktų atitikties dokumentai, statybos žurnalų tvarkymas, aktų rašymas)	12 val. (skirta vienam mėnesiui, valandas reikia dauginti iš statybos trukmės (mėnesiais))	4	48
22.	Geodezinės nuotraukos tikrinimas	12	1	12
23.	Užbaigimo komisija	24	1	24
Iš viso kitų transporto statinių statybos techninei priežiūrai				711
Geležinkelio kelio statybos techninė priežiūra				
1.	Projekto nagrinėjimas	24	1	24
2.	Vienas kilometras geležinkelio kelio	56	0,203 km	12
3.	Vienas iešmas (1:11 kryžmėženklis)	2	-	-
4.	Vieno kilometro eismo saugumo priemonės	12	-	-
5.	Geležinkelio svarstyklės	6	-	-
6.	Peronas	7	-	-
7.	Pervaža su prieigomis	6	-	-
8.	Privažiavimas prie įrenginių	8	-	-
9.	Vieno kilometro geležinkelio kelio statybos produktų priėmimo dokumentacijos įforminimas	38	0,203 km	8
10.	Vieno kilometro specifinių darbų dokumentacijos įforminimas	50	0,203 km	10
11.	Dokumentacijos tvarkymas (paslėpti darbai, statybos produktų atitikties dokumentų, statybos žurnalų tvarkymas, aktų pasirašymas)	12 val. (skirta vienam mėnesiui, valandas reikia dauginti iš statybos trukmės (mėnesiais))	4	48
12.	Geodezinės nuotraukos tikrinimas	12	1	12
13.	Užbaigimo komisija	24	1	24
Iš viso geležinkelio kelio statybos techninei priežiūrai				138
Inžinerinių tinklų statybos techninė priežiūra:				
14.	Projekto nagrinėjimas	18 (vieno kilometro ilgio inžinerinis tinklas)	-	-
15.	Inžinerinis tinklas	40 (vieno kilometro ilgio)	-	-
16.	Inžinerinio tinklo bandymai	8	-	-
17.	Dokumentacijos tvarkymas (paslėpti darbai, statybos produktų atitikties dokumentų, statybos žurnalų tvarkymas, aktų pasirašymas)	12 val. skirta vienam mėnesiui	-	-
18.	Geodezinės nuotraukos tikrinimas	12 (vieno kilometro ilgio)	-	-
19.	Užbaigimo komisija	24	-	-
Iš viso inžinerinių tinklų statybos techninei priežiūrai				-
			Iš viso	849

Žymuo: 8762-00-TDP -SO-ARA

Tilto kelyje Lentvaris – Marcinkonys - V.S. 73+302 km remontas. Geležinkelis - Geležinkelio linija Lentvaris - Marcinkonys - Valstybės siena 35+020÷98+288 Nr. I Tilto 73+302 km remontas. Ypatingas statinys. 2022 m.

29. STATYBVIETĖS PLANAS SU INDIVIDUALIAIS TAM TIKRO STATINIO STATYBOS DARBŲ ORGANIZAVIMO SPRENDINIAIS

Sprendinius žiūrėti šios projekto dalies brėžiniuose.

30. PRIVALOMOS PASTABOS DĖL STATYBOS DARBŲ TECHNOLOGIJOS PROJEKTO RENGIMO

Statybos darbų technologijos projektas – tai techninis dokumentas, kuris nustato konkretaus statinio statybos, kaip technologijos proceso, reikalavimus, nurodo statinio projekto įgyvendinimo būdus bei metodus ir numato konkrečius sprendinius bei priemones, užtikrinančias darbuotojų saugą ir sveikatą. Jis privalomas: statant, rekonstruojant ar kapitališkai remontuojant ypatinguosius statinius, statinius saugomose teritorijose, statinius apsaugos zonose, nustatytose įstatymais ir Vyriausybės nutarimais, taip pat atliekant statybos darbus sudėtingomis sąlygomis, veikiančios įmonės (kito objekto) ar veikiančių inžinerinių tinklų bei susisiekimo komunikacijų teritorijose bei tretiesiems asmenims priklausančiuose sklypuose, atliekant žemės darbus greta esamų statinių.

Statybos darbų technologijos projektą iki statybos darbų pradžios turi parengti rangovas arba, jam pavedus, statinio statybos vadovas.

Rengiant statybos darbų technologijos projektą, privaloma vadovautis statinio projektu, techninio projekto sprendiniais, statybos techniniais reglamentais, įmonės statybos taisyklėmis ir kitais galiojančiais normatyviniais dokumentais. Statybos darbų technologijos projekte turi būti pateikti konkretūs darbuotojų saugos ir sveikatos užtikrinimo sprendiniai⁴.

Statybos darbų technologijos projekto sudėtis pateikta Statybos techninio reglamento STR 1.06.01:2016 „Statybos darbai. Statinio statybos priežiūra“ 3 priede.

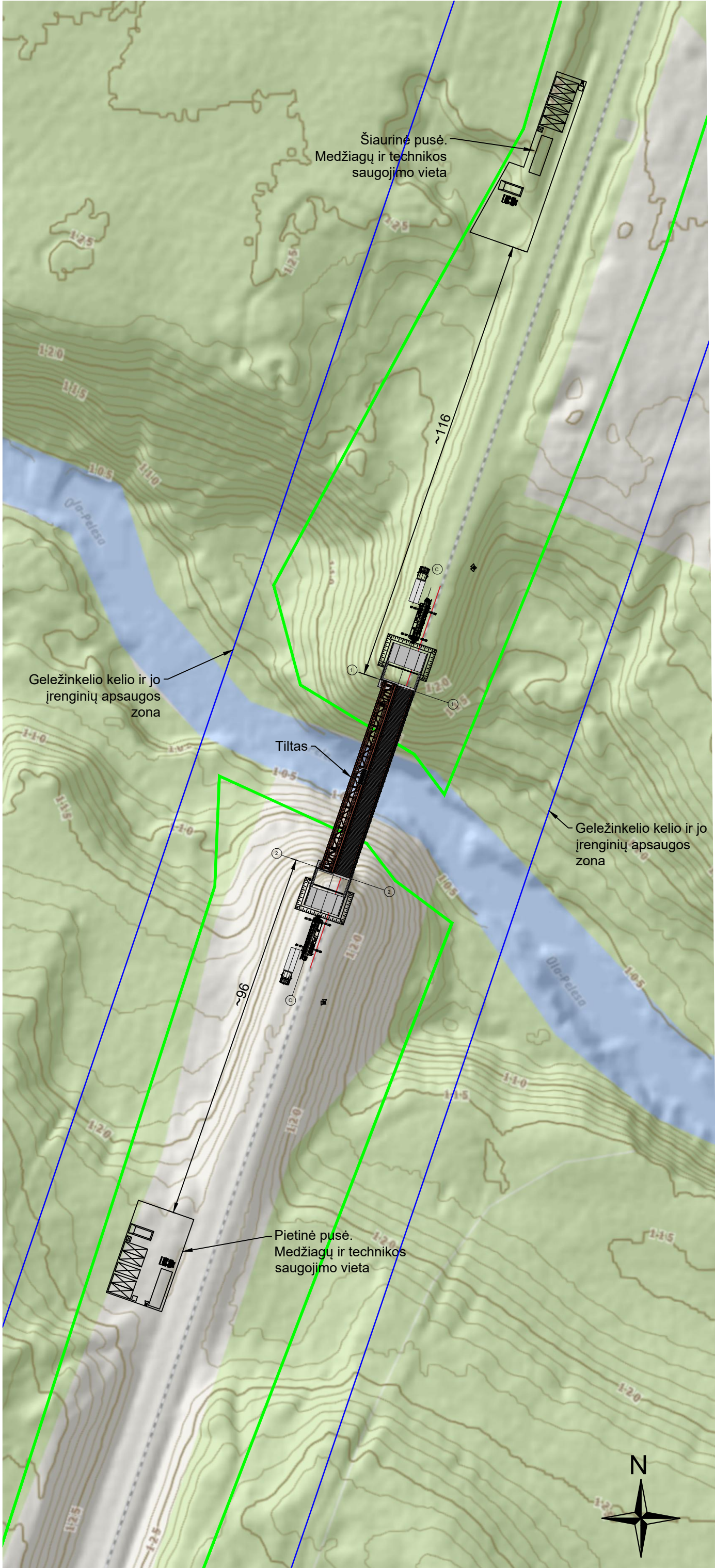
31. NUORODA DĖL SPECIFINIŲ STATYBOS DARBŲ TECHNOLOGIJOS PROJEKTO EKSPERTIZĖS REIKALINGUMO

Technologinio projekto ekspertizės reikalingumą nustato Statytojas rangos darbų sutartyje.

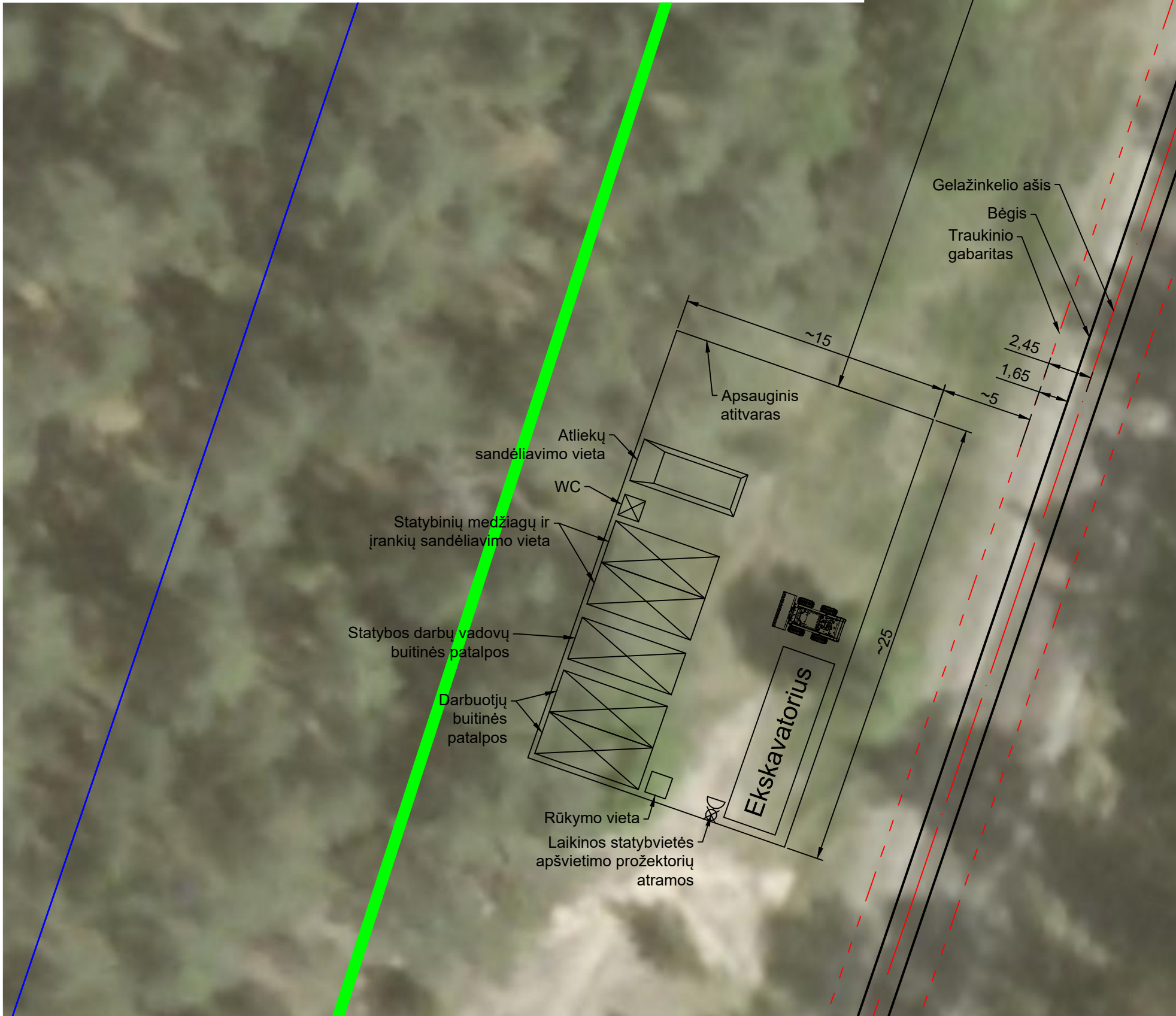
0	2022	Statybos leidimui ir konkursui		
LAIDA	DATA	LAIDOS STATUSAS. KEITIMO PRIEŽASTIS (JEI TAIKOMA)		
Projektuotojas	Kvalifikaciją patvirtinančio dokumento Nr.	Pareigos	Vardas, pavardė	Parašas
UAB „Kelprojektas“				

Žymuo: 8762-00-TDP -SO-ARA

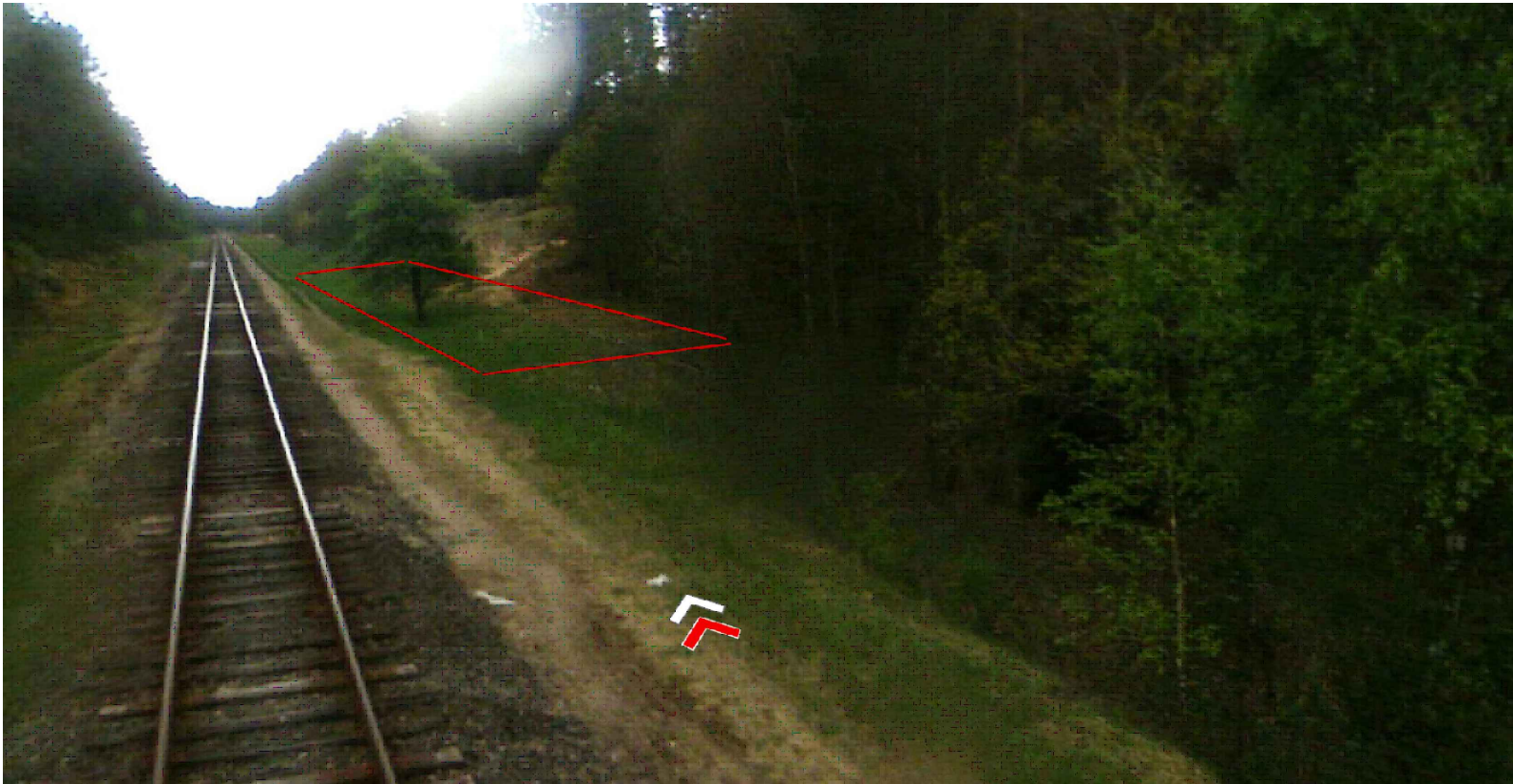
Situacijos schema M 1:1000



Statybvietsės planas. Pietinė pusė M 1:250



Pietinė pusė. Medžiagų ir technikos saugojimo vieta



Preliminarus darbų vykdymo grafikas

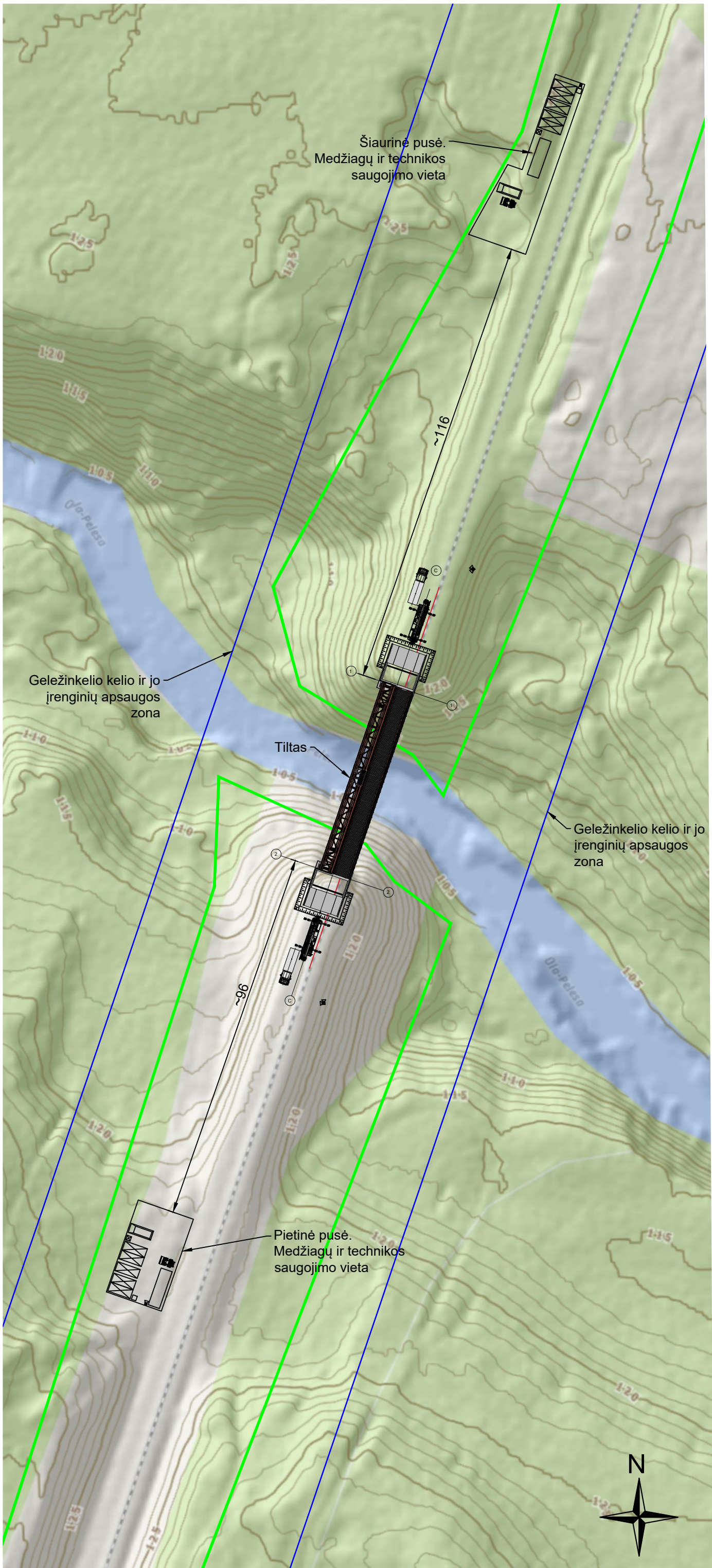
Statybos darbų etapo pavadinimas		Trukmė	1 mėn.	2 mėn.	3 mėn.	4 mėn.	5 mėn.
1 etapas. Darbai vykdomi ne eismo pertraukos metu	1.1. Paruošiamieji darbai. Įrengiama statybvietsės aikštelė ir aptverta.	1 mėn.	■	■			
	1.2. Šaltinių ardymas		■	■			
2 etapas. Darbai vykdomi eismo pertraukos metu	2.1. Geležinkelio kelio ardymas	10 dienų		■	■		
	2.2. Atraminių pagalvių perbetonavimas ir guolių keitimas			■	■		
	2.3. Atraminių sienų ardymas ir naujų įrengimas			■	■		
	2.4. Eksploatuojamos perdangos viršutinės dalies smėliavimas ir padengimas nauja antikorozine danga			■	■		
	2.5. Geležinkelio kelio atstatymas			■	■		
3 etapas. Darbai vykdomi ne eismo pertraukos metu	3.1. Perdangų smėliavimas ir padengimas nauja antikorozine danga	3 mėn.		■	■	■	■
	3.2. Naujų šaltinių ir turėklų įrengimas			■	■		
	3.3. Kūgių planavimas, bėrmės įrengimas			■	■		
	3.4. Šlaitinių laiptų ardymas ir naujų įrengimas			■	■		
	3.5. Baigiamieji darbai			■	■		

O		2022	STATYBOS LEIDIMUI IR STATYBAI	
LAIDA		DATA	LAIDOS STATUSAS. KEITIMO PRIŽASTIS (JEI TAIKOMA)	
KVAL. PATV. DOK. NR.	KELPROJEKTAS		STATINIO PROJEKTO PAVADINIMAS	
			Tilto kelyje Lentvaris – Marcinkonys - V.S. 73+302 km remontas	
SPV	SPDV		STATINIO NUMERIS IR PAVADINIMAS	
			Geležinkelis - Geležinkelio linija Lentvaris - Marcinkonys - Valstybės siena 35+020+98+288 Nr.1. Tilto 73+302 km remontas	
		DOKUMENTO PAVADINIMAS		Laida
		Statybvietsės planas. Pietinė pusė		O
STATYTOJAS IR (ARBA) UŽSAKOVAS		DOKUMENTO ŽYMUO		Lapas
LT		AB „LTG INFRA“		Lapų
		Geležinkelio g. 2, LT-02100 Vilnius, Lietuva		1
		8762-00-TDP-SO-B.02		1

Šiaurinė pusė. Medžiagų ir technikos saugojimo vieta



Situacijos schema M 1:1000




Statybvietės planas. Šiaurinė pusė M 1:250



Preliminarus darbų vykdymo grafikas

Statybos darbų etapo pavadinimas		Trukmė	1 mėn.	2 mėn.	3 mėn.	4 mėn.	5 mėn.
1 etapas. Darbai vykdomi ne eismo pertraukos metu	1.1. Paruošiamieji darbai. Įrengiama statybvietės aikštelė ir aptveriamas.	1 mėn.					
	1.2. Šaltinių ardymas						
2 etapas. Darbai vykdomi eismo pertraukos metu	2.1. Geležinkelio kelio ardymas	10 dienų					
	2.2. Atraminėjų pagalių perbetonavimas ir guolių keitimas						
	2.3. Atraminėjų sienų ardymas ir naujų įrengimas						
	2.4. Eksploatuojamos perdangos viršutinės dalies smėliavimas ir padengimas nauja antikorozine danga						
	2.5. Geležinkelio kelio atstatymas						
3 etapas. Darbai vykdomi ne eismo pertraukos metu	3.1. Perdangų smėliavimas ir padengimas nauja antikorozine danga	3 mėn.					
	3.2. Naujų šaltinių ir turėklų įrengimas						
	3.3. Kūgių planiravimas, bėrmės įrengimas						
	3.4. Šlaitinių laiptų ardymas ir naujų įrengimas						
	3.5. Baigiamieji darbai						

O		2022		STATYBOS LEIDIMUI IR STATYBAI	
LAIDA		DATA		LAIDOS STATUSAS. KEITIMO PRIŽASTIS (JEI TAIKOMA)	
KVAL. PATV. DOK. NR.				STATINIO PROJEKTO PAVADINIMAS	
				Tilto kelyje Lentvaris – Marcinkonys - V.S. 73+302 km remontas	
				STATINIO NUMERIS IR PAVADINIMAS	
				Geležinkelis - Geležinkelio linija Lentvaris - Marcinkonys -Valstybės siena 35+020+98+288 Nr.1. Tilto 73+302 km remontas	
				DOKUMENTO PAVADINIMAS	
				Statybvietės planas. Šiaurinė pusė	
		SPV			
		SPDV			
LT		STATYTOJAS IR (ARBA) UŽSAKOVAS		DOKUMENTO ŽYMUO	
		AB „LTG INFRA“		8762-00-TDP-SO-B.01	
		Geležinkelio g. 2, LT-02100 Vilnius, Lietuva		Lapas	Lapų
				1	1