






STATYTOJAS	Plungės rajono savivaldybė Vytauto g. 12, LT- 90123, Plungė
UŽSAKOVAS	Plungės rajono savivaldybės administracija Vytauto g. 12, LT- 90123, Plungė
STATINIO PROJEKTO PAVADINIMAS	Plungės miesto Kepyklos ir Pievų gatvių rekonstravimo techninis projektas
STATINIŲ GRUPĖ	Susisiekimo komunikacijos: gatvės (8.2)
STATINIO ADRESAS	Plungės miestas
STATINIO PAVADINIMAS	Kepyklos ir Pievų gatvės
STATINIO KATEGORIJA	Neypatingasis statinys
STATINIO PROJEKTO ETAPAS	Techninis projektas
STATINIO PROJEKTO NUMERIS	2214-00-TP
STATINIO PROJEKTO DALIS	Pasirengimo statybai ir statybos darbų organizavimo dalis
BYLOS ŽYMUO	SO
BYLOS LAIDOS ŽYMUO	0
BYLOS IŠLEIDIMO DATA	2023

PROJEKTUOTOJAS	KVALIF. PATVIRT. DOK. NR.	PAREIGOS	VARDAS, PAVARDĖ	PARAŠAS
MB „Gatvių projektavimas“		Direktorius	Nerijus Juškevičius	
	38572	Statinio projekto vadovas	Nerijus Juškevičius	
	36469	Statinio projekto dalies vadovė	Inga Juškevičienė	



STATINIO PROJEKTO SUDĖTIES ŽINIARAŠTIS

Eil. Nr.	Bylos žymuo	Laida	Bylos pavadinimas	Pastabos
1.	2214-00-TP-BD	0	Bendroji dalis	
2.	2214-00-TP-S	0	Susisiekimo dalis	
3.	2214-00-TP-NŠ	0	Nuotekų šalinimo dalis	
4.	2214-00-TP-E	0	Elektrotechnika. Apšvietimo tinklai	
5.	2214-00-TP-SO	0	Pasirengimo statybai ir statybos darbų organizavimo dalis	
6.	2214-00-TP-KS	0	Statybos skaičiuojamosios kainos nustatymo dalis	



TEKSTINIŲ DOKUMENTŲ SUDĖTIES ŽINIARAŠTIS

Dokumento žymuo	Lapų sk.	Laida	Dokumento pavadinimas	Pastabos
2214-00-TP-SO_PS	1	0	Statinio projekto sudėties žiniaraštis	
2214-00-TP-SO_Ž-01	1	0	Tekstinių dokumentų sudėties žiniaraštis	
2214-00-TP-SO_AR	20	0	Aiškinamasis raštas	
2214-00-TP-SO_BR-01	1	0	Statybvietės planas (Kepyklos gatvė)	
2214-00-TP-SO_BR-02	1	0	Statybvietės planas (Pievų gatvė)	
-	2	-	Projekto sprendinių derinimas su Užsakovu	



AIŠKINAMASIS RAŠTAS

1. ĮVADAS

Projektas „Plungės miesto Kepyklos ir Pievų gatvių rekonstravimo techninis projektas“ parengtas vadovaujantis projektavimo užduotimi bei gautomis sąlygomis.

Šis aiškinamasis raštas apima Plungės miesto Kepyklos ir Pievų gatvių rekonstravimo sprendinius ir turi būti skaitomas kartu su brėžiniais. Šio aiškinamojo rašto turinys negali būti taikomas kitiems objektams.

Statinio vieta	Plungės m.
Statinio pavadinimas	Kepyklos gatvė, Pievų gatvė
Statybos rūšis	Statinio rekonstravimas
Statinio klasifikavimas pagal naudojimo paskirtį	Susisiekimo komunikacijos
Statinio kategorija	Neypatingieji statiniai

Atsižvelgiant į techninę užduotį, projektas suskirstytas į tris etapus pagal statinių ribas:

- I etapas – Kepyklos g. atkarpa nuo S. Nėries g. iki Paupio g. (unikalus Nr. 4400-2800-5329),
- II etapas – Pievų g. (unikalus Nr. 4400-2794-1999),
- III etapas - Kepyklos g. atkarpa nuo Telšių g. iki S. Nėries g. (unikalus Nr. 4400-2794-2052).

Rekonstruojamos Kepyklos bei Pievų gatvės randasi Plungės miesto rytinėje pusėje.

Kepyklos gatvė viename gale ribojasi su Telšių gatve, kitame-su Paupio gatve. Pievų gatvė prasideda nuo S.Nėries g. ir kitame gale įsijungia į projektuojamą Kepyklos gatvę.

Techninio projekto sprendiniai atitinka privalomiesiems ir normatyviniams projekto rengimo dokumentams ir esminiems statinių reikalavimams.

Vadovaujantis LR Statybos įstatymo 6 straipsnio 4 punktu ir statybos techninio reglamento STR 1.04.04:2017 „Statinio projektavimas, projekto ekspertizė“ 1 priedo reikalavimais patvirtiname, kad projekto sprendiniai nepažeidžia valstybės, visuomenės ir trečiųjų asmenų interesų.

2. PROJEKTO RENGIMO PAGRINDIMAS

Projektas parengtas vadovaujantis privalomaisiais dokumentais ir pagrindiniais normatyviniais dokumentais.

1.1 Privalomųjų dokumentų projektui rengti sąrašas

Privalomųjų dokumentų sąrašas pateikiamas bendrosios ir susisiekimo dalies priedų žiniaraštyje.

Pagrindinių normatyvinių dokumentų, kuriais vadovaujantis parengtas projektas, sąrašas

Įstatymai

- [Lietuvos Respublikos civilinis kodeksas](#)
- [Lietuvos Respublikos statybos įstatymas](#)
- [Lietuvos Respublikos žemės gelmių įstatymas](#)
- [Lietuvos Respublikos žemės įstatymas](#)
- [Lietuvos Respublikos kelių įstatymas](#)
- [Lietuvos Respublikos geodezijos ir kartografijos įstatymas](#)
- [Lietuvos Respublikos nekilnojamo turto kadastro įstatymas](#)
- [Lietuvos Respublikos teritorijų planavimo įstatymas](#)
- [Lietuvos Respublikos planuojamos ūkinės veiklos poveikio aplinkai vertinimo įstatymas](#)
- [Lietuvos Respublikos nekilnojamo kultūros paveldo apsaugos įstatymas](#)

Lietuvos Respublikos saugaus eismo automobilių keliais įstatymas
Lietuvos Respublikos aplinkos apsaugos įstatymas
Lietuvos Respublikos oro apsaugos įstatymas
Lietuvos Respublikos želdynų įstatymas
Lietuvos Respublikos saugomų teritorijų įstatymas
Lietuvos Respublikos vandens įstatymas
Lietuvos Respublikos miškų įstatymas
Paviršinių nuotekų tvarkymo reglamentas
Lietuvos Respublikos atliekų tvarkymo įstatymas
Lietuvos Respublikos darbuotojų saugos ir sveikatos įstatymas

Statybos techniniai reglamentai

STR 1.05.01:2017 Statybą leidžiantys dokumentai. Statybos užbaigimas. Statybos stabdymas. Savavališkos statybos padarinių šalinimas. Pagal neteisėtai išduotą statybą leidžiantį dokumentą padarinių šalinimas

STR 1.01.03:2017 Statinių klasifikavimas

STR 1.04.02:2011 Inžineriniai geologiniai ir geotechniniai tyrimai

KTR 1.01:2008 Automobilių keliai

STR 1.04.04:2017 Statinio projektavimas, projekto ekspertizė

STR 1.01.08:2002 Statinio statybos rūšis

STR 1.02.01:2017 Statybos dalyvių atestavimo ir teisės pripažinimo tvarkos aprašas

STR 1.06.01:2016 Statybos darbai. Statinio statybos priežiūra

STR 1.03.01:2016 Statybiniai tyrimai. Statinio avarija

STR 1.12.06:2002 Statinio naudojimo paskirtis ir gyvavimo trukmė

STR 2.01.01(1):2005 Esminis statinio reikalavimas. Mechaninis atsparumas ir pastovumas

STR 2.01.01(2):1999 Esminiai statinio reikalavimai. Gaisrinė sauga

STR 2.01.01(3):1999 Esminiai statinio reikalavimai. Higiena, sveikata, aplinkos apsauga

STR 2.01.01(4):2008 Esminis statinio reikalavimas. Naudojimo sauga

STR 2.01.01(5):2008 Esminis statinio reikalavimas. Apsauga nuo triukšmo

STR 2.06.04:2014 Gatvės ir vietinės reikšmės keliai. Bendrieji reikalavimai

STR 2.03.01:2019 Statinių prieinamumas

Įrengimo taisyklės

ĮT ASFALTAS 08 Automobilių kelių dangos konstrukcijos asfalto sluoksnių įrengimo taisyklės

ĮT TRINKELĖS 14 Automobilių kelių dangos konstrukcijos iš trinkelų ir plokščių įrengimo taisyklės

ĮT SBR 19 Automobilių kelių dangos konstrukcijos sluoksnių be riškių įrengimo taisyklės

ĮT SS 17 Automobilių kelių dangų siūlių, panaudojant sandariklius, įrengimo taisyklės

ĮT VŽ 14 Automobilių kelių vertikaliųjų kelio ženklų įrengimo taisyklės

ĮT ŽS 17 Automobilių kelių žemės darbų atlikimo ir žemės sankasos įrengimo taisyklės

PĮT KŽA 08 Kelio ženklų atramų parinkimo, projektavimo ir įrengimo taisyklės
Kelio ženklų įrengimo ir vertikaliojo ženklinimo taisyklės
Kelių horizontaliojo ženklinimo taisyklės
Kelių šviesoforų įrengimo taisyklės

ĮT ŽM 12 Kelių ženklinimo medžiagų naudojimo ir ženklinimo įrengimo taisyklės
Pėsčiųjų perėjimo per kelius ir gatves organizavimo taisyklės

Kelių projektavimo taisyklės

KPT SDK 19 Automobilių kelių standartizuotų dangų konstrukcijų projektavimo taisyklės

KPT TAS 09 Automobilių kelių transporto priemonių apsauginių atitvarų sistemų projektavimo taisyklės

KPT VNS 16 Automobilių kelių vandens nuleidimo sistemų projektavimo taisyklės
Kelių eismo taisyklės

Kitos taisyklės

T DVAER 12 Automobilių kelių darbo vietų aptvėrimo ir eismo reguliavimo taisyklės

BT ITK 07 Automobilių kelių juosto naudojimo inžineriniams tinklams kloti bendrosios taisyklės

Metodiniai nurodymai

MN AMB 16	<u>Asfalto mišinių pradinių tipo bandymų metodiniai nurodymai</u>
MN ATM 12	<u>Asfalto mišinių temperatūros mažinimo metodiniai nurodymai</u>
MN APO 13	<u>Asfalto viršutinio sluoksnio paviršiaus savybių optimizavimo metodiniai nurodymai</u>
MN TRINKELĖS 14	<u>Automobilių kelių dangos konstrukcijos iš trinkelėjų ir plokščių įrengimo metodiniai nurodymai</u>
MN SSN 15	<u>Automobilių kelių dangos konstrukcijos sluoksnių storio nustatymo metodiniai nurodymai</u>
MN GEOSINT ŽD 13	<u>Geosintetikos naudojimo žemės darbams keliuose metodiniai nurodymai</u>
MN GPSR 12	<u>Gruntų pagerinimo ir sustiprinimo rišikliais metodiniai nurodymai</u>
BN GPR 12	<u>Gruntų, pagerintų rišikliais, bandymo nurodymai</u>
BN GSR 12	<u>Gruntų, sustiprintų rišikliais, bandymo nurodymai</u>

Rekomendacijos

R IGGT 15	<u>Automobilių kelių inžinerinių geologinių ir geotechninių bei statinio tyrimų rekomendacijos</u>
R ISEP 10	<u>Inžinerinių saugaus eismo priemonių projektavimo ir naudojimo rekomendacijos</u>
R PDTP 12	<u>Pėsčiųjų ir dviračių takų projektavimo rekomendacijos</u>
R 36-01	<u>Automobilių kelių sankryžos</u> <u>Automobilių kelių sankryžos. Pakeitimai ir papildymai</u>

Techninių reikalavimų aprašai

TRA APM 10	<u>Automobilių kelių asfalto dangų priežiūrai skirtų medžiagų ir medžiagų mišinių techninių reikalavimų aprašas</u>
TRA ASFALTAS 08	<u>Automobilių kelių asfalto mišinių techninių reikalavimų aprašas</u>
TRA BE 08/15	<u>Automobilių kelių bituminių emulsijų techninių reikalavimų aprašas</u>
TRA BITUMAS 23	<u>Kelių bitumų ir polimerais modifikuotų bitumų naudojamų automobilių keliuose techninių reikalavimų aprašas</u>
TRA SS 15	<u>Automobilių kelių dangų siūlių sandariklių techninių reikalavimų aprašas</u>
TRA SBR 19	<u>Automobilių kelių nesurištųjų mišinių ir gruntų, naudojamų sluoksniams be rišiklių, techninių reikalavimų aprašas</u>
TRA UŽPILDAI 19	<u>Automobilių kelių užpildų techninių reikalavimų aprašas</u>
TRA NAG 09	<u>Automobilių kelių naudoto asfalto granuliu techninių reikalavimų aprašas</u>
TRAT SST 14	<u>Automobilių kelių signalinių stulpelių techninių reikalavimų aprašas ir įrengimo taisyklės</u>
TRA TAS-PL 09	<u>Automobilių kelių transporto priemonių plieninių apsauginių atitvarų sistemų techninių reikalavimų aprašas</u>
TRA TRINKELĖS 14	<u>Automobilių kelių trinkelėjų, plokščių ir kitų medžiagų techninių reikalavimų aprašas</u>
TRA VŽ 12	<u>Automobilių kelių vertikaliųjų kelio ženklų techninių reikalavimų aprašas</u>
TRA GEOSINT ŽD 13	<u>Geosintetikos, naudojamos žemės darbams keliuose, techninių reikalavimų aprašas</u> <u>Kelių transporto priemonių sukeliama triukšmo ribiniai dydžiai ir jų taikymo tvarkos aprašas</u>
TRA ŽM 12	<u>Kelių ženklinimo medžiagų techninių reikalavimų aprašas</u>

Statybos produktai

STR 1.01.04:2015	<u>Europos parlamento ir tarybos Reglamentas (ES) Nr.305/2011 ir susiję deleguoti reglamentai</u> <u>Statybos produktų, neturinčių darniųjų techninių specifikacijų, eksploatacinių savybių pastovumo vertinimas, tikrinimas ir deklaravimas. Bandymų laboratorijų ir sertifikavimo įstaigų paskyrimas. Nacionaliniai techniniai įvertinimai ir techninio vertinimo įstaigų paskyrimas ir paskelbimas</u> <u>Reglamentuojamų statybos produktų sąrašas</u>
------------------	--

Kiti dokumentai

DT 5-00	<u>Darbuotojų saugos ir sveikatos reikalavimai tvarkant krovinius rankomis</u> <u>Saugos ir sveikatos taisyklės statyboje</u>
---------	--

Darboviečių įrengimo statybvietėse nuostatai

Kėlimo kranų naudojimo taisyklės

Elektros tinklų apsaugos taisyklės

Bendrosios gaisrinės saugos taisyklės

Žin., 1999, Nr. 63-2065

Atliekų tvarkymo taisyklės

Žin., 1992, Nr. 22-652

Specialiosios žemės ir miško naudojimo sąlygos

Saugotinių medžių ir krūmų kirtimo, persodinimo ar kitokio pašalinimo atveju, šių darbų vykdymo ir leidimų šiems darbams išdavimo, medžių ir krūmų vertės atlyginimo tvarkos aprašas

Statybinių atliekų tvarkymo taisyklės

Grunto geologinio tyrimo ir grunto išteklių naudojimo tvarkos aprašu, patvirtintu Lietuvos Respublikos aplinkos ministro 2006 m. spalio 10 d. įsakymu Nr. D1-451 „Dėl grunto geologinio tyrimo ir grunto išteklių naudojimo tvarkos aprašo patvirtinimo“

Rangovas privalo vadovautis ne tik aukščiau išvardintais, bet ir visais kitais su šios projekto dalies įgyvendinimu susijusiais teisės aktais, taip pat jų naujausiais pakeitimais bei papildymais. Rangovui privalomi ir visi naujai priimti teisės aktai, jei jie susiję su vykdomo projekto įgyvendinimu. Informaciją apie teisės aktus ir jų pakeitimus galima rasti Teisės aktų registre (TAR), internete adresu: <https://www.e-tar.lt/>.

3. Trumpas projektinių sprendinių aprašymas

Gatvių trasos apytiksliai atitinka esamas, atskirose atkarpose keičiamos nežymiai, atsižvelgiant į projektuojamus gatvės skersinio profilio elementus bei sklypų ribas.

Gatvių išilginio profilio projektinė linija projektuojama atsižvelgiant į leistinus normatyvinius parametrus bei pagal galimybes prisiderinant prie esamų įvažų į sklypus altitudžių.

Kepyklos gatvė atkarpose nuo Telšių g. iki S. Nėries g. ir nuo S. Nėries g. iki S. Daukanto g. numatyta su 5,5 m pločio važiuojamąja dalimi ir 1,5 m pločio šaligatviu vienoje gatvės pusėje.

Minėtose atkarpose šaligatviai projektuojami skirtingose gatvės pusėse. Šaligatviai nuo važiuojamosios dalies atskirti 1,5 m arba 1,0 m (atkarpoje nuo Telšių g. iki S. Nėries g.) pločio veja, išskyrus apie 15 m ilgio atkarpą. Šioje atkarpoje šaligatvis nukreipiamas prie važiuojamosios dalies siekiant išsaugoti želdinius (egles).

Kepyklos gatvę atkarpoje nuo S. Daukanto g. iki Paupio g. iš vienos pusės riboja medžiais apaugęs šlaitas link Babrungio upelio, iš kitos – sklypų ribos. Transporto eismas šioje atkarpoje numatomas vienos krypties. Atsižvelgiant į tai, šioje atkarpoje gatvė projektuojama su 3,5 m pločio važiuojamąja dalimi ir 1,2 m pločio šaligatviu. Skiriamoji juosta tarp važ. dalies ir šaligatvio dalyje gatvės atkarpos numatyta 1,5 m pločio. Dalyje nerengiama dėl vietos stokos, kadangi riboja šlaitas link Babrungio upelio ir sklypų ribos.

Pievų gatvėje numatomas vienos krypties transporto eismas. Įvertinant tai bei statinio ir gretimų sklypų ribas, gatvė projektuojama su 4,0 m pločio važiuojamąja dalimi. Šaligatviai nerengiami.

Važiuojamosios dalies asfalto dangos skersinis nuolydis Kepyklos gatvės atkarpoje nuo Telšių g. iki S. Daukanto g. rengiamas dvišlaitis, 2.5 % link bordiūrų. Likusioje Kepyklos g. atkarpoje bei Pievų g. skersinis nuolydis vienšlaitis. Paviršiniam vandeniui surinkti, esant dvišlaičiam nuolydžiui, vandens surinkimo trapai projektuojami važiuojamosios dalies abiejuose kraštuose, o esant vienšlaičiam nuolydžiui – vienoje pusėje (žr. nuotekų šalinimo dalyje).

Rekonstruojamose gatvėse įrengiamas gatvės drenažas, skirtas sausinti gatvės dangos konstrukciją. Drenažas, priklausomai nuo skersinio gatvės nuolydžio, rengiamas abiejose arba vienoje važiuojamosios dalies pusėje ir klojamas 1,2 m gylyje nuo dangos paviršiaus. Drenažo išilginis nuolydis atitinka gatvės nuolydį.

Takų, nuo važiuojamosios dalies atskirtų veja, konstrukcijos drenavimui po veja iki važiuojamosios dalies pratęsimas 20 cm storio šalčiui neįtrūskus slauksnis.

Drenažas, trapai pajungiami į lietaus nuotekų tinklus (žr. nuotekų šalinimo dalyje).

Taip pat projektuojamas gatvės apšvietimas bei lietaus nuotekų tinklai. Detalūs sprendiniai pateikti atskirose projekto dalyse.

4. STATYBOS GEODEZINĖ KONTROLĖ

Statybos metu statybinė organizacija (rangovas, subrangovas) privalo vykdyti statybos montavimo darbų geodezinę kontrolę, kurią sudaro:

1. Geodezinis (instrumentinis) statinių ir inžinerinių komunikacijų faktinės padėties plane ir pagal aukštį tikrinimas jų montavimo metu.

2. Geodezinė nuotrauka, kurioje užfiksuota statinių ir inžinerinių komunikacijų faktinė padėtis plane ir pagal aukštį atlikus jų montavimą. Geodezinė (instrumentinė) kontrolė vykdoma visoms požeminėms ir antžeminėms konstrukcijoms. Faktinė konstrukcijų padėtis plane ir pagal aukštį jų vertikalumas, horizontalumas arba duotas nukrypimo kampas, plokštumų sutapimas, taip pat įdėtinių detalių įėjimo vieta ir jų padėtis statybinės organizacijos turi būti kontroliuojama visuose statybos etapuose.

Statybos darbų kontrolės metu turi būti tikrinamos medžiagos ir konstrukcijos, naudojamos statybos – montavimo darbuose. Darbų vykdytojas arba meistras turi vizualiai patikrinti konstrukcijas, bei medžiagas, atvežtas į statybos aikštelę, pagal darbo brėžinius, technines sąlygas bei standartus.

4.1. Periodiškumas

Po inžinerinių tinklų ar kelio elementų įrengimo, per 5 darbo dienas privalo būti atlikta statinio dalies geodezinė kontrolė (išpildomoji nuotrauka). Išpildomoji dokumentacija parengiama rangovo.

Periodiškumas tikslinamas rangos darbų sutartyje.

4.2. Tvarka

Rangovas parengęs geodezines išpildomasias nuotraukas, pateikia tikrinimui techniniam prižiūrėtojų. Techninis prižiūrėtojas tikrina atitiktį projekto sprendiniams.

Tvarka tikslinama rangos darbų sutartyje.

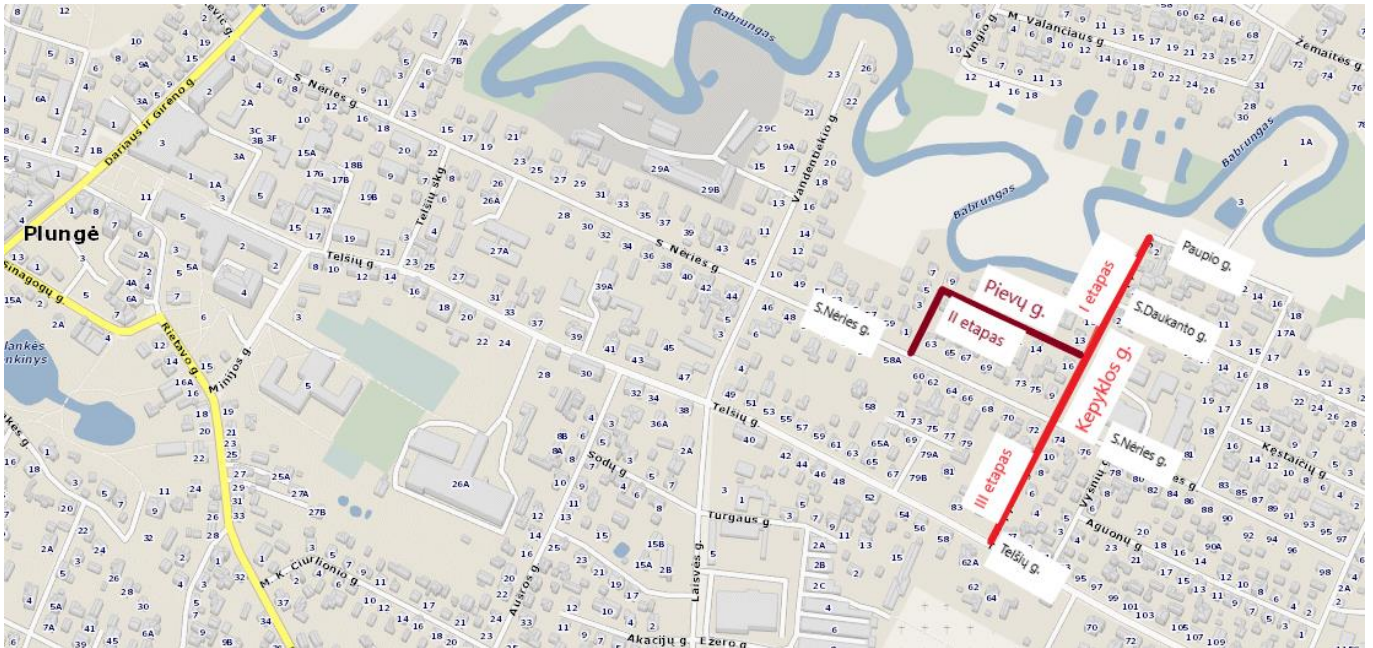
4.3. Ataskaitos

Visos statinio geodezinės kontrolinės nuotraukos registruojamos statybos žurnalo formoje F-15, formoje F-16 pateikti geodezinių kontrolinių nuotraukų blankai. Geodezines kontrolines nuotraukas registruoja geodezininkas kartu su statinio statybos vadovu (bendrųjų ar specialiųjų statinio statybos darbų vadovu – kai vykdomi bendrieji ar specialieji statybos darbai). Registruojant nurodoma schemų, nuotraukų pavadinimai, atlikimo data, atitiktis statinio projektui ir rasti nukrypimai.

Tvarka tikslinama rangos darbų sutartyje.

5. GEOGRAFINĖ VIETA, GEOLOGINĖS IR HIDROGEOLOGINĖS STATYBVIETĖS SĄLYGOS

5.1. Geografinė vieta



1 pav. Statinio vieta

5.2. Geologinės sąlygos

Inžineriniai geologiniai tyrimai atlikti 2022 m. lapkričio mėn.

Tyrimų metu nustatyta, kad gatvių esamas dangos konstrukcijas sudaro 7-14 cm storio sutrūkinėjusio asfalto danga arba žvyro danga, vietomis su 5-8 cm storio skaldos ar juodojo žvyro pagrindu. Atskirose vietose aptiktas šalčiui atsparų sluoksnį atstojantis 16-70 cm storio molingo smėlio sluoksnis.

Sankasą sudaro įvairios sudėties gruntai, daugumoje molingi. Atskirose vietose aptikti silpni gruntai, tačiau jie arba nukasami, rengiant dangos konstrukcijos lovį, arba slūgso giliau (1.2-2.5m) ir nebus pasiekti.

Tyrimų metu 3.0 m gylio gręžiniuose gruntinis vanduo sutiktas beveik visuose gręžiniuose (iš atliktų penkių) 1.0 – 2.0 m gylyje.

Detalūs duomenys pateikti šios dalies prieduose.

6. KLIMATO SĄLYGOS

- vidutinė metinė oro temperatūra +5.9° C;
- vidutinė šalčiausio mėn. temperatūra -6,5° C;
- santykinis metinis oro drėgumas – 81%;
- vidutinis metinis kritulių kiekis – 788 mm;
- maksimalus sniego dangos storis – 72 cm;
- absoliutus vėjo greičio maksimumas (metinis) – 30 m/s.

7. ARCHEOLOGIJOS AR KT. TARNYBŲ ATSTOVŲ DALYVAVIMO BŪTINUMAS STATYBOS DARBŲ METU

Kai vykdant statybos darbus paaiškėja Projekte nenumatytos aplinkybės, statybiniai tyrinėjimai (archeologiniai, geologiniai ir pan.) atliekami statinio statybos metu.

Inžinerinius tinklus eksploatuojančių bendrovių dalyvavimas yra būtinas, kai statybos darbai atliekami inžinerinių tinklų apsaugos zonoje.

8. ESAMŲ KONSTRUKCIJŲ IR INŽINERINIŲ TINKLŲ BŪKLĖ

Rekonstruojamos gatvės yra apgyvendintoje teritorijoje. Jas riboja sklypai su daugiausia gyvenamaisiais namais, išskyrus Kepyklos g. atkarpą tarp S. Daukanto ir Paupio gatvių. Čia Babrungo upelio pusėje teritorija apaugusi krūmais, pavieniais medžiais.

Gatvės atskirose atkarpose yra arba su asfalto, arba su žvyro danga. Asfalto danga prastos būklės – daug lopyta, suskeldėjusi. Gatvėse nėra paviršinio vandens surinkimo.

Gatvėse nėra takų pėstiesiems.

Gatvėse išilgai trasos ar netoli jos paklotos požeminės komunikacijos: ryšių kabeliai, telefoninė kanalizacija, dujotiekis, lietaus bei ūkinė kanalizacijos, vandentiekis. Gatvės skersai be šių komunikacijų dar kerta žemos įtampos elektros oro linijos.

9. PAVIRŠINIO VANDENS ŠALINIMO IR GRUNTINIO VANDENS PAŽEMINIMO BŪTINUMAS

Rangovai, atlikdami žemės sankasos įrengimo darbus, privalo rūpintis nuolatiniu vandens nuleidimu, kad nebūtų padaroma žala. Esant poreikiui gruntinis vanduo turi būti pažemintas siurblių/adatininių filtrų pagalba.

Visose žemės sankasos įrengimo stadijose vandens nuleidimo darbai ir reikalingos apsaugos nuo vandens priemonės priklauso pagalbiniais darbams.

Bendrieji reikalavimai vandens nuvedimui nurodyti KPT VNS 16, XII skyriuje ir JT ŽS 17 VIII skyriaus, penktajame skirsnyje.

10. MEDŽIŲ, AUGMENIJOS, DIRVOŽEMIO IR KITO GRUNTO IŠSAUGOJIMO IR PANAUDOJIMO SĄLYGOS

Prieš pradėdant statybos darbus numatoma pašalinti esamą dirvožemį. Dalį esamo dirvožemio numatyta išvežti į sandėliavimo vietą, vėliau jį panaudojant šlaitų ir plotų sutvirtinimui.

Atliekant statybos darbus (pagal Želdinių apsaugos, vykdant statybos darbus, taisyklės), kad būtų išsaugoti statybvietėje paliekami ir gretimuose žemės sklypuose augantys želdiniai, privaloma:

- išpurenti ir patręšti žemę po statybvietėje augančių medžių ir krūmų lajomis prieš statybos pradžią, kad pagerėtų jų augimo sąlygos statybos laikotarpiu;
- iki darbų pradžios aptverti medžius ir krūmus, augančius statybvietėje ir arčiau kaip 5 m nuo įvažiavimo ar išvažiavimo iš statybvietės važiuojamosios dalies krašto;
- medžių grupes ir krūmus išsiniū, ne žemesniu kaip 2 m aptvaru ir ne arčiau kaip 1,5 m nuo medžių kamienų ir 1 m nuo krūmų;
- pavienius medžius – trikampi aptvaru, kurio apatinės kraštinės turi būti ne arčiau kaip 0,5 m nuo medžio kamieno, arba lentomis. Aptvarą tvirtinti kuolais, įkaltais 0,5 m ir giliau;
- aptveriant visą statybvietę, neaptverti j ją nepatenkančių gatvės ir kitų želdinių;
- įrengti takus, pakeltus virš žemės paviršiaus, ne arčiau kaip 1,5 m nuo medžio kamieno, kai darbo metu reikia vaikščioti arti želdinių (po medžių lajomis);
- saugoti vejas, gėlynus, jeigu statinio projekte nenumatyta juos pertvarkyti;
- saugoti nuimtą nuo žemės sklypo užstatomos dalies dirvožemį tam tikslui skirtose vietose, apsaugant jį nuo užteršimo, išplovimo, išpustymo (vėjo), kad būtų galima jį panaudoti sklypo sutvarkymo ir želdinimo darbams;
- laistyti želdinius Medžių ir krūmų, vandens telkinių, esančių želdynuose, priežiūros taisyklių, patvirtintų aplinkos ministro 2008 m. sausio 18 d. įsakymu Nr. D1-45 „Dėl Medžių ir krūmų, vandens telkinių, esančių želdynuose, priežiūros taisyklių patvirtinimo“, nustatyta tvarka;
- nesandėliuoti medžiagų ir įrenginių, nevažinėti, nestatyti transporto priemonių, laikinų statinių ir įrenginių prie medžių arčiau kaip 1 m nuo medžių lajų projekcijų, bet ne arčiau kaip 3 m nuo kamieno ir 2 m nuo krūmų. Nesandėliuoti degių medžiagų arčiau kaip 10 metrų nuo medžių kamienų ir krūmų;
- nekasti tranšėjų (kabelio, vandentiekio ir kanalizacijos vamzdžių ir kt. įrenginių tiesimui) arčiau kaip 3 m nuo medžio kamieno, kurio diametras didesnis kaip 15 cm, arčiau kaip 2 m, kai kamieno diametras iki 15 cm ir arčiau kaip 1,5 m – nuo krūmų, skaičiuojant atstumą nuo kraštinio stiebo;
- tvirtinti tranšėjų, kasamų biriamie ir šlapiame grunte, leidžiamu atstumu prie medžių ir krūmų, sienutes statramsčiais;

- užpilti žemėmis pagal projektą padarytas tranšėjas per trumpiausią laiką, bet ne ilgiau kaip per mėnesį;
- medžių pomedyje (lajos projekcijos zonoje) darbus vykdyti žemiau pagrindinių skeletinių šaknų (ne mažiau kaip 1,5 m nuo dirvožemio paviršiaus), nepažeidžiant šaknų sistemos;
- nepakeisti daugiau kaip 5 cm (virš ar žemiau) natūralaus grunto lygio prie medžio šaknų kaklelio ir iki 2 m atstumu nuo medžio kamieno.

11. GRIAUNAMI ESAMI STATINIAI IR IŠKELIAMI INŽINERINIAI TINKLAI

Projekte nenumatoma griauti statinius ar iškelti inžinerinius tinklus.

12. SUSIDARANČIŲ ĮVAIRIŲ RŪŠIŲ STATYBINIŲ ATLIEKŲ ORIENTACINIS KIEKIS

Susidariusias statybines atliekas būtina tvarkyti vadovaujantis Lietuvos Respublikos aplinkos ministro 2006-12-29 įsakymu Nr. D1 – 637 „Statybinių atliekų tvarkymo taisyklės“ (pakeitimas 2014-08-28 Nr. D1-698). Statybinių atliekų tvarkymo taisyklės nustato statybinių atliekų susidarymo ir tvarkymo planavimo, apskaitos ir tvarkymo statybvietėje, statybinių atliekų smulkinimo mobilia įranga statybvietėje, neapdorotų statybinių atliekų saugojimo, statybinių atliekų vežimo, naudojimo ir šalinimo, asbesto turinčių statybinių atliekų tvarkymo reikalavimus.

Statybinės bei mišrios komunalinės atliekos sandėliuojamos tam tikslui įrengtose vietose pagal patvirtintus „Darboviečių įrengimo statybvietėse nuostatus“. Susidarius atliekų išvežimui tinkamam kiekiui, jos perduodamos tvarkymui įmonėms, registruotoms atliekas tvarkančių įmonių registre ir turinčioms licencijas tvarkyti šias atliekas.

1. lentelė. Atliekos, atliekų tvarkymas

Technologinis procesas	Atliekos						Atliekų saugojimas objekte	Atliekų tvarkymo būdas
	Pavadinimas	Kiekis		Agregatinis būvis (kietas, skystas, pastos)	Kodas pagal Atlieku sąrašus	Pavojingumas	Laikymo sąlygos	
		Matavimais	Kiekis					
Ardymo darbai	Betonas	t	55,5	Kietas	17 01 01	Nepavojinga	Išvežama	Išvežama atliekų tvarkytojui
Ardymo darbai	Asfaltbetonis	t	451,7	Kietas	17 03 02	Nepavojinga	Išvežama	Išvežama atliekų tvarkytojui

13. GAMYBINĖS, ŪKINĖS VEIKLOS RIBOJIMAS

Automobilių ir mechanizmų judėjimo vietose esami veikiantys inžineriniai tinklai laikinai sustiprinami, uždengiant juos gelžbetoninėmis kelio plokštėmis ar kitomis priemonėmis.

Žmonių judėjimo vietose per tranšėjas įrengiami laikini mediniai tilteliai su aptvėrimu. Duobės ir tranšėjos turi būti pažymėtos gerai matomais ženklais (matomais ir nakties metu) ir aptvertos.

Pasirinkta rangos darbų vykdymo metodika turi užtikrinti kuo mažesnes kliūtis pagalbos tarnybų automobilių pravažiavimui ar pravažiavimui.

14. AUTOTRANSPORTO EISMAS KELYJE IR JO RIBOJIMAS

Darbus statomose gatvėse rekomenduojama vykdyti vadovaujantis T DVAER 12 „Automobilių kelių darbų vietų aptvėrimo ir eismo reguliavimo taisyklės“ TES G I/5 schema.

	<p>TES G I/5</p> <p>2-jų juostų važiuojamoji dalis su užtvėrta viena puse ir mažu eismo intensyvumu</p> <p>Eismas reguliuojamas naudojant kelio ženklus</p> <p>Esant trumpalaikėms darbo vietoms dažniausiai be SŽ</p> <p>Skersinis atitvėrimas, naudojama AB (juostos aukštis – 250 mm) arba vienusės NG</p> <p>Išilginis atitvėrimas dvipusėmis NG; didžiausias atstumas tarp jų – 10 m;</p> <p>ant kas antros NG – dvipusis SŽ</p> <p>*) Dvipusiai NG ir SŽ</p> <p><u>Išilginis atitvėrimas nuo pėsčiųjų tako</u>, naudojama AB (juostos aukštis – 100 mm) ir prireikus kontaktinės juostos akliems; dvipusiai arba visomis kryptimis šviečiantys SŽ;</p> <p>didžiausias atstumas tarp jų – 10 m</p> <p>Skersinis atitvėrimas ne mažiau kaip 5 vienusiais S **);</p> <p>atstumas tarp jų:</p> <ul style="list-style-type: none"> – 1–2 m – išilgai, – 0,6–1 m – skersai; <p>ant kiekvieno S **) – vienusis SŽ</p> <p>1) Išimtiniais atvejais gali būti mažesnis plotis (žr. XIV skyriaus III skirsnio 336 punktą)</p> <p>2) Kitoks plotis (žr. XIV skyriaus V skirsnio 368 punktą)</p> <p>**) Galima naudoti vienuses NG</p>
--	--

Rangovas technologinį projektą turi pasirengti taip, kad darbai būtų vykdomi greitai ir kokybiškai ir eismo apribojimai statomoje kelyje būtų kuo trumpesnį laiką. Įvykus eismo įvykiui, ar transporto priemonių grūstims piko valandomis Rangovas privalo nusimatyti eismo reguliavimo priemones, kad pašalinti minėtas kliūtis.

Išlaidos privažiuojamųjų kelių paruošimui ir priežiūrai priskiriamos statybos aikštelės paruošiamiesiems darbams.

Prieš paleidžiant eismą statoma gatve, Rangovas turi pašalinti gatvėje laikino aptvėrimo įrenginius ir kelio ženklus.

15. PAPILDOMO ŽEMĖS SKLYPO PANAUDOJIMAS

Prieš pradėdant statybos darbus tikslią laikinos statybų ir statybinių medžiagų sandėliavimo aikštelės vietą parenka Rangovas.

Baigus statybos darbus, aptvėrimai išardomi, vietovė rekultivuojama.

Laikinoji statybos aikštelė aptveriamą vielos tinklo skydų tvora, kuri pabaigus darbus bus išmontuojama. Tvoroje įrengiami vartai.

Statybos aikštelėje parenkama vieta laikinų patalpų pastatymui. Statomos laikinos būtinės patalpos – vagonėlio pavidalo konteineriai su nenuimamomis važiuoklėmis, kurie atvežami automobiliais. Viename iš konteinerių vagonėlių saugomi įrankiai ir smulkios statybinės medžiagos. Prie būtinųjų patalpų pastatomas kilnojamas biotualetas. Laikinosiose būtinėse patalpose turi būti: drabužinė, drabužių ir avalynės džiovinimo patalpos, apšilimo patalpa, prausykla, dušas, poilsio ir valgio patalpa, tualetas.

Pagal Rangovo priimtą maksimalų darbininkų skaičių pamainoje apskaičiuojamas reikalingų būtinųjų patalpų plotas. Kontorai plotas paskaičiuojamas priklausomai nuo vadovaujančio personalo skaičiaus.



4. pav. Laikinos būtinės patalpos pvz.

Statybvietėje naudojama įranga privalo atitikti STR 2.01.08:2003 „Lauko sąlygomis naudojamos įrangos į aplinką skleidžiamo triukšmo valdymas“ (Žin. 2003, Nr.90-4086) nustatytus reikalavimus.

Rangovas įrengia nuolatinį aiškinamąjį stendą, kuris būtų matomas ir pakankamo dydžio, su informacija apie statomą objektą pagal ES komisijos reglamento (EB) Nr.1828/2006 8 skirsnio reikalavimus.

Pastaba: Tikslų medžiagų sandėliavimo, atvežimo į statybos aikštelę, darbų eiliškumą, paruošia Rangovinė organizacija parengtame technologiniame projekte suderinusi su Užsakovu. Ji gali koreguoti arba dalinai keisti statybos organizavimo aprašyme priimtus sprendinius, jei tai nepakenks darbų kokybei bei nepažeis darbo saugos reikalavimų.

16. STATYBOS AIKŠTELĖS APRŪPINIMAS RESURSAIS

Statybos darbų metu statybos aikštelė numatyta elektra aprūpinti naudojantis kilnojamaiais elektros generatoriais arba, atskira sutartimi sutarus su AB „Energijos skirstymo operatorius“ (ESO), tiekimas aprūpinamas įrengus laikiną prievadą su skaitikliais.

Vanduo į statybos aikštelę atvežamas cisternomis arba kitose talpose. Vandens talpos turi būti aiškiai pažymėtos skiriamaisiais ženklais, nurodant, kur yra geriamas vanduo, o kur technologinis, naudojamas statybos darbų metu.

Kitos statybinės medžiagos ir gaminiai atvežamos autotransportu gamintojo pakuotėmis su aiškiu ženklinimu, transportavimo sąlygos, tvirtinimai ir kt. reikalavimai vykdomi vadovaujantis gamintojo nurodymo, kurios medžiagos vežamos uždengtos, užtikrinant, kad nebūtų barstomos transportavimo metu.

Vanduo konstrukcinių sluoksnių laistymui gali būti atsivežamas iš tvenkinių atitinkamai gavus suinteresuotų organizacijų sutikimus.

17. ORIENTACINIS MECHANIZMŲ SĄRAŠAS

Statybos darbams atlikti numatoma naudoti šias mašinas:

- ekskavatoriai – 1 vnt.,
- buldozeriai – 1 vnt.,
- didžioji freza (darbinis plotis $\geq 1,5\text{m}$) – 1 vnt.;
- volai nesurištųjų mišinių tankinimui – 1 vnt.;
- asfaltbetonio klotuvas (su vibro tankintuvu, sutankinimas visu darbinio storiu ir su automatine reguliavimo sistema) – 1 vnt.
- volai asfaltbetonio mišinių tankinimui – 1 vnt., šie volai turi turėti sistemas skirtas visame plote kontroliuoti dangos sluoksnių tankinimo eigą (GPS pagalba) ir temperatūrą;
- autogudronatorius su automatine emulsijos dozavimo sistema – 1 vnt.;
- savivarčiai – 2 vnt.;
- savivarčiai temperatūrą palaikančiu kėbulu – 1 vnt.;
- nesurištųjų mineralinių medžiagų mišinių maišyklė – 1 vnt.;
- laistymo mašina – mechaninė šluota;
- vandens siurblys – 1 vnt.

Ratiniai sunkvežimiai. Gabaritai, svoris su kroviniu turi atitikti kelių eismo taisyklių keliamus reikalavimus. Jei vežamas negabaritinis kroviny, privalomi spec. leidimai, atitinkamas krovinio gabaritų žymėjimas ir, jei tai būtina, kelių policijos palyda.

Kasimo mašinos. Ratinės ir vikšrinės kasimos mašinos, papildomų apribojimų nėra, mašinos našumas turi atitikti darbo poreikį, neviršyti išmetamųjų dujų ir triukšmo leistinų normų.

Buldozeriai, greideriai gruntui stumdyti, lyginti, papildomų apribojimų nėra, mašinos našumas turi atitikti darbo poreikį, neviršyti išmetamųjų dujų ir triukšmo leistinų normų.

Grunto tankinimo mašinos. Darbams atlikti naudojami vibrovolai ir plokštės gruntui tankinti, statybos aikštei įrengti ir pamatų pagrindams sutankinti iki nurodyto lygio.

18. BENDRIEJI STATYBOS DARBŲ STATYBVIETĖJE SAUGOS, SVEIKATOS IR HIGIENOS REIKALAVIMAI IR SĄLYGOS

18.1. Reikalavimai statybos įrangai ir transporto priemonėms

Statybos darbams atlikti numatoma naudoti šias mašinas:

- Ratiniai sunkvežimiai. Gabaritai, svoris su kroviniu turi atitikti kelių eismo taisyklių keliamus reikalavimus. Jei vežamas negabaritinis kroviny, privalomi spec. leidimai, atitinkamas krovinio gabaritų žymėjimas ir, jei tai būtina, kelių policijos palyda.
- Kasimo mašinos. Ratinės ir vikšrinės kasimos mašinos, papildomų apribojimų nėra, mašinos našumas turi atitikti darbo poreikį, neviršyti išmetamųjų dujų ir triukšmo leistinų normų.
- Buldozeriai, greideriai gruntui stumdyti, lyginti, papildomų apribojimų nėra, mašinos našumas turi atitikti darbo poreikį, neviršyti išmetamųjų dujų ir triukšmo leistinų normų.
- Grunto tankinimo mašinos. Darbams atlikti naudojami vibrovolai ir plokštės gruntui tankinti, statybos aikštei įrengti ir pamatų pagrindams sutankinti iki nurodyto lygio.

Naudojami darbo įrenginiai turi būti techniškai tvarkingi, pritaikyti darbui ir atitikti saugos ir sveikatos reikalavimus nurodytus Darbo įrenginių naudojimas turi nekelti pavojaus darbuotojų saugai ir sveikatai.

Darbo įrenginiai turi būti naudojami, techniškai prižiūrimi ir aptarnaujami pagal gamintojo nustatytą tvarką ir techninio eksploataavimo sąlygas.

Kai naudojamam darbo įrenginiui yra gamintojo parengta naudojimo instrukcija, bet tam tikromis darbo sąlygomis jos nepakanka, darbuotojo saugai ir sveikatai užtikrinti (dėl darbo aplinkos, darbo pobūdžio ar kitų aplinkybių) rengiama ir tvirtinama papildoma instrukcija.

Įrenginių naudojimo saugos ir sveikatos instrukcijos turi būti patvirtintos įmonės vadovo ir suderintos su darbuotojų atstovu saugai ir sveikatai.

Darbo įrenginiai turi būti pažymėti CE saugos ženklais, žymenimis. Jei jie dėl kokių nors priežasčių yra pažeidžiami, ženklai, žymenys turi būti atnaujinti.

Kad užtikrinti minimalius (būtinuosius) saugos ir sveikatos darbe reikalavimus darbo įrenginiams ir jų naudojimui, vadovautis „Darbo įrenginių naudojimo bendraisiais nuostatais“. Nuostatai neapriboja darbdavių teisių priimti ir taikyti griežtesnius reikalavimus, garantuojančius geresnę bei efektyvesnę darbuotojų saugą ir sveikatos apsaugą darbe naudojant darbo įrenginius. Darbdavys privalo turėti visus gamintojo numatytus darbo įrenginio naudojimo dokumentus.

Kai darbo įrenginių, tarp jų potencialiai pavojingų įrenginių, sauga priklauso nuo instaliavimo sąlygų, darbdavys užtikrina, kad įrenginiai būtų patikrinti po instaliavimo ir prieš juos paleidžiant dirbti pirmą kartą bei patikrinti juos sumontavus naujoje vietoje ar vietovėje, kad būtų įsitikinta, jog įrenginiai instaliuoti teisingai ir veikia tinkamai.

Darbdavys užtikrina, kad veikiantys darbo įrenginiai, tarp jų potencialiai pavojingi įrenginiai, kurių gedimas gali sukelti pavojingas situacijas, būtų:

- įgaliotų potencialiai pavojingų įrenginių priežiūros įstaigų periodiškai tikrinami ir kiekvienas įrenginys būtų laiku išbandomas norminiais aktais nustatyta tvarka;
- specialiai tikrinami kiekvieną kartą, kai susiklosto išskirtinės aplinkybės, kurios gali sukelti pavojų saugiai naudoti įrenginį.

Darbo įrenginiai turi būti specialiai tikrinami po avarijos, gamtos reiškinių poveikio, neįprastų ar ilgalaikių prastovų, įrenginių modifikavimo, kad būtų įsitikinta, jog įrenginiui keliami saugos reikalavimai yra užtikrinti ir kad gedimas bus laiku nustatytas ir pašalintas.

Tikrinimo periodiškumas, tikrinami techniniai parametrai bei tikrinimo metodai nustatomi vadovaujantis Lietuvos Respublikos potencialiai pavojingų įrenginių priežiūros įstatymu, techniniais reglamentais, įrenginių įrengimo ir naudojimo taisyklėmis ir gamintojo pateiktais jų naudojimo dokumentais.

Darbo įrenginio tikrinimo rezultatai turi būti protokoluojami ir patikimai saugomi. Įrengimai privalo turėti dokumentą, įrodantį, kada buvo atliktas paskutinis patikrinimas.

Darbdavys, parinkdamas ir pritaikdamas darbo įrenginius, privalo įvertinti, kad darbo įrenginiai, darbuotojų darbo vieta ir laikysena naudojant darbo įrenginius atitiktų ergonominius reikalavimus.

Darbdavys privalo užtikrinti, kad darbuotojai gautų reikiamą informaciją apie darbo įrenginių saugų naudojimą, o ten, kur reikia, darbo vietoje prie darbo įrenginių būtų rašytinės darbo įrenginio naudojimo instrukcijos. Informacija ir rašytinė instrukcija turi suteikti pakankamai žinių apie darbo įrenginio saugų naudojimą.

Darbuotojai privalo būti supažindinti su jiems galinčiais kilti pavojais dėl įrenginių, naudojamų darbo zonoje ar darbo vietoje, taip pat pavojais, susijusiais su įrenginiais, netgi jeigu darbuotojai patys tiesiogiai šiais įrenginiais ir nesinaudoja.

18.2. Bendrieji statybos darbų statybvietėje saugos, sveikatos ir higienos reikalavimai ir sąlygos

Buities, sanitarinės, higienos ir kitos patalpos įrengiamos atsižvelgiant į statybvietėje vykstančius statybos procesus. Darbo ir gamybinės buitines patalpas siūlome įrengti konteinerinio tipo. Siūlomo vieno buitinių patalpų konteinerinio tipo statybinio namelio (bloko) plotas 15 kv. metrų. Bendras statybinio namelių - konteinerių poreikis nustatomas pagal darbuotojų dirbančių vienu metu skaičių. Taip pat turi būti numatytos administracinės patalpos, tualetai ir dušinės patalpos, bei konteineris darbo įrankių saugojimui.

Statybos aikštelėje prie buitinių ir administracijos patalpų, prie pavojingų sandėliuojamų medžiagų gerai prieinamoje vietoje būtina įrengti priešgaisrinį postą (skydas su gesintuvais ir kitas priešgaisrinis inventorių).

Buitinėse ir administracinėse patalpose turi būti vaistinė su būtiniausių vaistų rinkiniu (vaistų galiojimo terminas turi būti tinkamas).

Darbdavys darbuotojams privalo išduoti šias asmenines apsaugos priemones: įspėjamuosius darbo drabužius (dalis medžiagos turi būti oranžinės spalvos su atspindinčiais atšvaitais), avalynę, apsauginius šalmsus, triukšmą mažinančias priemones, apsauginius akinius, pirštines.

Būtina dėvėti apsauginius akinius, ausų apsaugos priemones, apsauginius drabužius bei avalynę atliekant tokius darbus kaip pjaustymą, šlifavimą, virinimą, pjovimą ir kt. Ausų apsaugos priemones būtina naudoti dirbant su kūjiniais perforatoriais, betono pjūklais, pjaustymo pjūklais. Su ausinėmis galima dirbti tik tai tada, kai darbo zona atitverta įspėjamaisiais atitvarais. Statybos darbų metu, statybos aikštelėje naudojant kėlimo priemones (kėlimo kranus), vežant gruntą ir kitas statybines medžiagas savivarčiais ar kitomis transporto priemonėmis, dirbti su ausinėmis draudžiama.

Asmens apsaugos priemonės parenkamos vadovaujantis „Darbuotojų aprūpinimo asmeninėmis apsauginėmis priemonėmis nuostatais“.

Darbo vietos, praėjimo takai, pavojingos zonos žymimos atitinkamomis priemonėmis, stop ženklais informaciniais stendais.

Statybos aikštelėje už darbų saugą atsako rangovas. Rangovas, vykdydamas statybos darbus, turi vadovautis Darboviečių įrengimo statybvietėse nuostatais, Darbo įrenginių naudojimo bendraisiais nuostatais, Darbuotojų aprūpinimo asmeninėmis apsauginėmis priemonėmis nuostatais, Saugos ir sveikatos apsaugos ženklų naudojimo nuostatais, Saugos ir sveikatos taisyklėmis statyboje (DT 5-00), Kėlimo kranų naudojimo taisyklės, Higienos normomis ir statybos darbų technologijos projektų sprendiniais ir kitais galiojančiais darbuotojų saugos ir sveikatos teisės aktais, techniniais reglamentais, standartais, metodiniais nurodymais.

Visi Rangovo ir Subrangovo darbuotojai turi būti nustatyta tvarka pasitikrinę sveikatą ir pripažinti tinkamais dirbti, žinoti saugaus elgesio statybos aikštelėje reikalavimus.

Rangovas privalo užtikrinti, kad Rangovo arba jo pasitelktų subrangovų darbuotojai, kurie turi atlikti Darbus pagal Sutartį, yra tinkamos kvalifikacijos ir apmokyti saugiai dirbti savo darbo vietose. Darbuotojai atliekantys specialiuosius darbus, kuriems atlikti išrašoma paskyra – leidimas, privalo būti papildomai apmokyti šiems darbams atlikti, turėti reikiamą kvalifikaciją, gerai susipažinę su rizikos veiksniais ir pasekmėmis atliekant paskirtus darbus.

Prieš statybvietėje organizuojant darbus, privaloma parengti saugos ir sveikatos darbe priemonių planą. Savarankiškai dirbti įmonėse gali asmenys turintys gydytojo leidimą dirbti, kvalifikaciją atitinkamam darbui atlikti ir tai patvirtinantį dokumentą-pažymėjimą. Darbuotojai turi būti apmokyti, atestuoti ir instruktuoti nustatyta Darbuotojų saugos ir sveikatos instrukcijų rengimo ir instruktavimo tvarka, vadovaujantis Mokymo ir atestavimo darbuotojų saugos ir sveikatos klausimais bendraisiais nuostatais. Statyboje būtina vadovautis priešgaisrinio saugumo taisyklėmis.

Jei statant statinį dirbs daugiau kaip viena įmonė, statytojas (užsakovas) privalo paskirti vieną arba daugiau statybos saugos ir sveikatos darbe koordinatorių. Visi darbuotojai turi būti supažindinti su saugiais darbo būdais neatsižvelgiant į darbo stažą, kvalifikaciją. Taip pat turi mokėti suteikti pirmąją medicinos pagalbą, gesinti gaisrą, elgtis kitose ekstremaliose situacijose. Naujai priimti į darbą nekvalifikuoti asmenys iki kvalifikacijos suteikimo gali dirbti tik kvalifikuoto darbuotojo prižiūrimi. Kiekvienas darbuotojas turi būti sąmoningas ir privalo atsakyti už savo veiksmus: būti atsargus ir atidus, saugoti savo ir nekenkti kitų darbuotojų saugai ir sveikatai. Kiekvienas subrangovas pilnai atsako už darbų saugą savo darbo vietoje pagal LR įstatymus.

Darbdavys, vykdamas darbus statybvietėje, privalo informuoti darbuotojus ir (arba) jų atstovus apie visas darbuotojų saugos ir sveikatos priemones, kurios taikomos statybvietėse Lietuvos Respublikos darbuotojų saugos ir sveikatos įstatymo ir kitų darbuotojų saugos ir sveikatos norminių teisės aktų nustatyta tvarka. Ši informacija darbuotojams turi būti pateikta suprantamai.

Statytojas (užsakovas) arba statinio statybos valdytojas ne vėliau kaip prieš 10 kalendorinių dienų iki statybos darbų pradžios pateikia valstybinės darbo inspekcijos teritoriniam skyriui išankstinį pranešimą apie statybos pradžią.

Darbuotojai turi būti aprūpinti kolektyvinėmis saugos priemonėmis ir asmeninėmis apsauginėmis priemonėmis laikantis Darbuotojų aprūpinimo asmeninėmis apsauginėmis priemonėmis nuostatais ir techninio reglamento Asmeninės apsauginės priemonės reikalavimų.

Asmuo, matęs nelaimingą atsitikimą arba apie jį sužinojęs, turi nedelsdamas suteikti nukentėjusiajam pirmąją pagalbą ir pranešti apie nelaimingą atsitikimą nurodytiesiems asmenims.

Darbo vieta ir įrengimų būklė, iki nelaimingas atsitikimas bus pradėtas tirti, turi išlikti tokios, kokios buvo nelaimingo atsitikimo metu. Jeigu tai kelia pavojų aplinkinių darbuotojų gyvybei ir sveikatai, gali būti daromi tik būtinausi pakeitimai, įforminami tam tikru aktu.

Tiesioginis darbo vadovas, o kai jo nėra - kitas darbdavio įgaliotas asmuo privalo nedelsdamas organizuoti pirmosios pagalbos suteikimą, o prireikus - nukentėjusi nugalenti į gydymo įstaigą, taip pat pranešti darbdaviui (jo įgaliotam asmeniui) apie įvykusį nelaimingą atsitikimą.

Ypatingą dėmesį būtina atkreipti į tai, kad:

- pašaliniai asmenys nepatektų į statybos aikštelę bei darbų vykdymo zoną;
- daubos, tranšėjos žmonių judėjimo vietose būtų aptvertos arba pažymėtos gerai matomais ženklais;
- pavojingos zonos būtų pažymėtos įspėjamaisiais ir draudžiamaisiais ženklais, o darbo vietos būtų gerai apšviestos;
- kasamų daubų ir tranšėjų šlaitų nuolydžiai atitiktų DT 5-00 reikalavimų;

- keliamų gaminių užkabinimas bei perkėlimas būtų atliekamas patikrinta ir išbandyta įranga;
- kėlimo mechanizmai nebūtų perkrauti;
- gaminiai nebūtų perkeliama virš zonų už statybos aikštelės ribų (už tvoros);
- šalia tvoros gaminiai nebūtų pakeliami aukščiau 2 m nuo žemės paviršiaus;
- nebūtų žmonių po keliamomis konstrukcijomis ir zonose, kur konstrukcijos gali nukristi;
- krovinių paėmimo įtaisų (stropų) krovininiai kabliai būtų su apsauginiais užraktais;
- konstrukcijoms, neturinčioms montavimo kilpų arba žymių, be kurių negalima teisingai konstrukcijas pakabinti ir demontuoti, jas patikimai apjuosti tam tikrais plieniniais lynais ir saugiai nukelti;
- nebūtų paliktos pakabintos konstrukcijos darbo pertraukų metu;
- darbininkai būtų aprūpinti specialia apranga ir individualios apsaugos priemonėmis, aikštelėje būtų vaistinė su tvarsčiais, pirmosios pagalbos priemonėmis ir komplektu būtiniausių vaistų, kurių galiojimo terminas nėra pasibaigęs;
- žemės darbai prie esamų inžinerinių tinklų ir kitų statinių būtų vykdomi rankiniu būdu ir dalyvaujant atitinkamų žinybų atstovams;
- visi elektriniai mechanizmai ir įrankiai būtų įžeminti;
- būtų paskirtas darbuotojas atsakingas už darbo saugos priemonių įvykdymą.

Detalus darbuotojų saugos ir sveikatos priemonių užtikrinimas turi būti numatytas statybos technologiniame projekte. Statybos technologinį projektą privalo parengti Rangovas iki statybos darbų pradžios.

Už koordinavimą atsakingas Rangovas:

- sprendžia techninius ir organizacinius klausimus statybvietėje;
- kontroliuoja, kad statybos organizavimas būtų vykdomas pagal saugos ir sveikatos darbe teisės aktuose nurodytus bendruosius saugos ir sveikatos darbe principus ir reikalavimus;
- parengia saugos ir sveikatos planą, kuriame būtina nustatyti taikomus saugos ir sveikatos darbe reikalavimus, ten kur reikia, atsižvelgti ir į statybvietėje vykdomą gamybinę veiklą, turi būti numatytos specialios saugos ir sveikatos darbe priemonės kritiniams darbams;
- koreguoja saugos ir sveikatos darbe priemonių planą atsižvelgiant į darbų eigą ir atsiradusius pakeitimus;
- kontroliuoja ir koordinuoja rizikos prevenciją, saugos ir sveikatos darbe priemonių įgyvendinimą statybvietėje;
- įvertina darbų atlikimo trukmę, kad darbų atlikimo trukmė nekeltų pavojaus darbuotojų saugai ir sveikatai;
- koordinuoja, kad subrangovai vykdytų saugos ir sveikatos priemonių plane numatytas priemones;
- organizuoja dviejų ir daugiau subrangovų, įskaitant ir vienas kitą keičiančius bendradarbiavimą toje pačioje statybvietėje ir koordinuoja jų veiklą, vykdamas nelaimingų atsitikimų ir profesinių ligų profilaktiką;
- imasi priemonių užtikrinti, kad statybvietėje nebūtų pašalinių asmenų.

1. Lentelė. Bendras veiksmų planas.

Eil. Nr.	Priemonė	Vykdymas
1	Užtikrinti ir imtis visų priemonių būtinų darbuotojų saugai užtikrinti ir sveikatai apsaugoti	Pastoviai
2	Darbų atlikimo metu naudoti tik techniškai tvarkingas darbo priemones, atitinkančias darbuotojų saugos ir sveikatos teisės aktų reikalavimus	Pastoviai
3	Imtis visų priemonių darbuotojų saugai ir sveikatai užtikrinti, bei savarankiškai organizuoti darbuotojų saugos atliekamų darbų vidinę kontrolę	Pastoviai
4	Užtikrinti, kad laikini statiniai bei darbo vietos, darbo priemonės atitiktų darbuotojų saugos ir sveikatos teisės aktų nustatytus reikalavimus	Pastoviai
5	Užtikrinti, kad darbuotojai gautų visapusišką informaciją apie esančią ar galimą riziką būti sužalotam	Iki darbų pradžios
6	Organizuoti darbuotojų instruktavimą darbuotojų saugos ir sveikatos klausimais	Iki darbų pradžios
7	Užtikrinti, kad darbuotojai, pasiūsti į statybos objektą, nepradėtų darbo tol, kol jie neinformuoti apie esančius ir galimus rizikos	Iki darbų pradžios

Eil. Nr.	Priemonė	Vykdymas
	veiksnius, neinstrukuoti ir neapmokyti saugiai dirbti konkrečioje darbo vietoje, nepaisant to, kad įmonėje, kurioje jie nuolat dirba buvo nustatyta tvarka instrukuotas ir apmokytas saugiai dirbti	
8	Kelioms įmonėms atliekant darbus tame pačiame objekte, ar darbo vietoje, organizuoti darbą taip, kad būtų garantuota visų darbuotojų sauga ir sveikata, neatsižvelgiant į tai, kurio darbdavio žinioje darbuotojas dirba t.y. koordinuoti savo veiksmus ir informuoti vienas kitą bei darbuotojus apie darbe esančius pavojus bei profesinę riziką	Pastoviai
9	Neleisti darbuotojams dirbti esantiems neblaiviems, apsvaigusiems nuo narkotinių medžiagų ar vaistų	Pastoviai
10	Užtikrinti, kad būtų laiku įvykdyti visi teisėti reikalavimai susiję su darbuotojų ir eismo sauga	Pastoviai
11	Užtikrinti tvarką darbo zonose, nedelsiant surinkti tarpukelėse ir tam nepritaikytose zonose paliktas medžiagas ir detales. Medžiagas sandėliuoti tik paskirtose vietose	Pastoviai
12	Užtikrinti, kad dirbantieji darbuotojai galėtų saugiai vaikščioti tarnybiniais praėjimais (nepalikti technikos, medžiagų ir kitų įrengimų, ant praėjimo kelio dangos nebūtų kitų kliūčių, dėl kurių darbuotojas gali būti traumotas)	Pastoviai
13	Dirbant tamsiu paros metu užtikrinti darbo zonos apšvietimą	Pastoviai
14	Įmėtis priemonių draudžiančių darbuotojams vaikščioti įrenginių veikimo ir darbų atlikimo zonoje („STOP“ juostos, užtvapai ir pan.). Jeigu to padaryti negalima, privalu nustatyti ir taikyti saugius veikimo būdus, kad įrenginiai jų nesužalotų ir darbuotojai nepatektų į pavojingas zonas	Iki darbų pradžios
15	Užtikrinti („STOP“ juostos, užtvapai ir pan.), kad darbuotojai, atliekantys statybos darbus, nevaikščiėtų už nustatytų darbų atlikimo zonų	Iki darbų pradžios
16	Užtikrinti, kad apsaugos darbuotojai ir kiti įgalioti asmenys galėtų atlikti patikrinimus kaip darbus atliekantys darbuotojai vykdo nustatytų darbų saugos ir eismo reikalavimus. Jiems turto grobstymu, ar darbus atliekančių darbuotojų neblaivumu, besąlygiškai leisti patikrinti šiuos darbuotojus, transporto priemones ir pan.	Pastoviai
17	Sugadinus turtą, įvykus nelaimingam atsitikimui, gaisro ar kitais panašiais atvejais nedelsiant informuoti užsakovą, ir kitas teisės aktais nustatytas institucijas	Pastoviai
18	Užtikrinti, kad visi darbuotojai esantys statybvietės teritorijoje dėvėtų ryškias su atšvaitais asmens apsaugos priemones	Pastoviai
19	Užtikrinti, kad sandėliuojamos medžiagos, įrankiai, įranga ir pan. netrukdytų eismui ir nebūtų laikomos negabaritinėse vietose	Pastoviai
20	Atliekant žemės darbus išsaugoti požemines komunikacijas	Pastoviai

18.3. Gaisrinės saugos reikalavimai

Gaisrai kyla dėl žaibo, elektrosstatinių, rūkant pavojingose priešgaisrinio požūrių vietose, dėl neatsargaus elgesio su šildymo prietaisais, netvarkingų elektros įrenginių, metalo suvirinimo darbų technologijos pažeidimų ir pan.

Statybvietėje turi būti numatytos gaisrinės priemonės - skydai su pirminėmis gaisro gesinimo priemonėmis, gaisrinis vandentiekis, profilaktinės statybvietės gaisrinės organizavimo priemonės, vadovaujantis atitinkamomis taisyklėmis (Bendrosios priešgaisrinės saugos taisyklės). Gaisriniai gesinimo skydai su priemonėmis turi būti įrengti šalia buitinių patalpų, suvirinimo ir metalo surinkimo darbo vietos, pavojingų ir lengvai užsidegančiu sandėliavimo medžiagų vietos.

Kilus gaisrui statybos aikštelėje, būtina išjungti elektros apšvietimo ir jėgos linija, pašalinti slėgį technologinėje įrangoje, slėginuose induose, vamzdynuose, uždaryti sklendes nutraukti pavojingų medžiagų tiekimą į juos. Tai turi padaryti rangovo statybos įmonės darbuotojai dar prieš atvykstant gaisrininkams.

Kilus gaisrui jis operatyviai gesinamas ir telefonu kviečiama priešgaisrinė gelbėjimo tarnyba. Gaisro prevencijai darbuotojai turi būti apmokyti ir žinoti kaip turi elgtis gaisro metu, žinoti savo pareigas ir už kokie prietaisų atjungimą jie yra atsakingi, supažindinti su evakuacijos ir atsitraukimo kelių planais.

Atvykus ugniagesiams, statybvietes atstovas privalo informuoti juos apie sprogstamųjų, lengvai užsidegančių ir degių skysčių, nuodingųjų, radioaktyviųjų medžiagų kiekį ir jų laikymo vietą.

Kasdien, baigus darbą, iš darbo vietos reikia pašalinti lengvai užsidegančias medžiagas: pjuvenas, skiedras, atpjuvas, plastmasines atliekas.

19. STATYBOS DARBŲ EILIŠKUMAS

19.1. Gatvės rekonstravimo darbų eiliškumas

Statybos darbų technologijos projektas privalomai parengiamas Rangovinės organizacijos pagal STR 1.06.01:2016 nustatytą tvarką. Rangovas technologinį projektą turi pasirengti taip, kad darbai būtų vykdomi greitai ir kokybiškai ir eismo apribojimai krašto kelyje būtų kuo trumpesni laiką. Statybos darbus būtina vykdyti pagal įmonės patvirtintas statybos taisykles.

1. Trasos nužymėjimas;
2. Teritorijos paruošimas;
3. Dirvožemio nuėmimas;
4. Nuovažų dangos konstrukcijos pagrindų kasimas;
5. Žemės darbai ir žemės sankasos formavimas;
6. Dangos konstrukcijos pagrindų įrengimas;
7. Dangos įrengimas;
8. Vertikalaus ženklavimo įrengimas;
9. Horizontalaus ženklavimo įrengimas;
10. Baigiamieji darbai;
11. Išpildomosios geodezinės nuotraukos atlikimas.

19.2. Hidrauliniai bandymai ir jų trukmė

Hidrauliškai vamzdynas išbandomas bandomuoju slėgiu, užpildžius vandeniui, kurio temperatūra turi būti ne žemesnė kaip 5°C. Slėgimą didinti ir mažinti reikia palaipsniui. Bandyti vamzdyną ir jo elementus bandomuoju slėgimu reikia ne trumpiau kaip 5min. Sumažinus slėgį iki darbinio, vamzdynas atidžiai apžiūrimas per visą jo ilgį. Jei vamzdyne nepastebėta įtrūkimų, nutekėjimo ar kitų defektų, jis laikomas tinkamu eksploatuoti.

Hidraulinis vamzdynų bandymas atliekamas vadovaujantis LST EN 13480-5:2003; 5dalis.

19.3. Statybos trukmė

Statybos trukmė nustatoma Užsakovo ir konkursą laimėjusio vykdytojo (Rangovo) sutartimi, nes Lietuvoje nėra įteisintų statybos trukmės nustatymo normatyvų.

Skaičiuojama, kad bus dirbama I pamaina – darbo dienomis nuo 8:00 iki 17:00. Atsižvelgiant į darbų apimčių išdėstymą Užsakovo informacijai orientacinė statybos trukmė 120 darbo dienų (jei visi etapai vykdomi vienas paskui kitą). Be to, statybos trukmė priklauso ir nuo savalaikio aprūpinimo pakankamais finansiniais resursais.

19.3.1. Reikalavimai galimam statinio konservavimui

Statinio konservavimo darbai atliekami (jei numatoma ilgesnė kaip 3 mėnesių statybos sustabdymo trukmė). Statinio konservavimo darbai turi būti atlikti per 30 kalendorinių dienų nuo statybos sustabdymo. Statytojas atlieka statinio konservavimo darbų techninę priežiūrą vadovaudamasis statybos techniniu reglamentu. Statytojas atsako už užkonservuoto statinio priežiūrą iki jo statybos atnaujinimo. Statytojas, neužtikrinęs statinio konservavimo darbų atlikimo atsako už nelaimingus atsitikimus statybvietėje, aplinkos taršą iš statybvietės, taip pat už avarijas ir statinio konstrukcijų deformacijas sustabdžius statybą.

20. GRETA ESANTYS STATINIAI IR INŽINERINIAI TINKLAI

Statinio statybos zonoje nėra kitų statinių.

Gatvę daugelyje vietų, daugumoje sankryžų su šalutinėmis gatvėmis zonose, kerta požeminės komunikacijos: ryšių kabeliai, telefoninė kanalizacija, dujotiekis, lietaus bei ūkinė kanalizacijos, vandentiekis. Gatves skersai be šių komunikacijų dar kerta žemos įtampos elektros oro linijos.

21. DARBŲ SEZONIŠKUMO ĮTAKA

21.1. Žemės sankasos įrengimo darbai

Šalčio ir atšilimo (polaidžio) laikotarpiais kasimo ir užpylimo darbai atliekami tik laikantis būtinų atsargos priemonių. Apie dėl šalčio nutrauktus žemės darbus ir vėlesnį jų atnaujinimą turi būti pranešama užsakovui ir/ar techniniam prižiūrėtojui. Sankasos pylimo srityje iki 2,0 m nuo važiuojamosios dalies paviršiaus sušalęs gruntas negali būti užpilamas. Jeigu sušalęs gruntas numatytas užpilti žemiau negu 2,0 m nuo važiuojamosios dalies paviršiaus, turi būti tiriamos sąlygos ir priemonės, kad būtų galima tęsti žemės darbus. Žemės sankasos rengimo žiemą darbams turi būti pasiruošta, t. y.: apsaugotos kasvietės nuo užšalimo, sutvarkytas vandens nuleidimas, pašalintas augalinis sluoksnis, paruoštos priemonės, neleidžiančios gruntui užšalti. Gruntas nuo užšalimo gali būti apsaugomas: išpurenant grunto paviršių, suariant, vartojant chemines medžiagas, pavyzdžiui, natrio chloridą, uždengiant termoizoliacinėmis medžiagomis arba sniegui sulaikyti panaudojant nukirstus krūmus ir šakas, o nedideliuose plotuose – naudojant pjuvenas, durpes, šiaudus ir pan. Pylimų pagrindai turi būti paruošiami vasarą, o prieš pradėdant dirbti, nuo pylimų pagrindų turi būti kruopščiai nuvalytas sniegas ir ledas. Kai pylimai rengiami ant tokių pagrindų, kurių gruntai jautrūs šalčiui, rekomenduojama užpilti apatinę pylimo dalį iki 1,2–1,5 m aukščio iš nejautrių šalčiui gruntų dar iki žiemos pradžios. Darbų apraše turi būti numatytas nuolatinis sniego, ledo valymas nuo privažiavimo kelių ir darbo vietų.

Žiemos metu gali būti kasamos iškasos ir rezervai, kurių gruntai yra sausi smėliai, žvyrai, žvirgždai, taip pat molio gruntai, kurių drėgnis neviršija optimaliojo, pilami pylimai iš gretimų rezervų, dirbama pelkėse: kasamos durpės, pilami pylimai iš smėlingų gruntų, iškasamos gilios drenažinės tranšėjos. Rengiant žemės sankasą žiemos metu, be apribojimų gali būti naudojami žvyro gruntai ir nedulkėti smėliai, jeigu jų klodai neslūgso vandenyje. Naudojant molio gruntus ir dulkėtus smėlius, turi būti patikrinamas jų drėgnis, kuris neturi viršyti optimaliojo drėgnio WPr. Žemės darbai žiemą turi būti atliekami be pertraukų, greitai ir sutelkus kelių tiesimo mašinas trumpame ruože. Kasant iškasas arba dirbant karjeruose, jeigu buvo panaudotos termoizoliacinės medžiagos, jos turi būti nuvalomos nuo ne didesnio kaip vienos pamainos darbams skirto ploto. Kad gruntai nesusaltų, laiko tarpas nuo grunto iškasimo karjere iki jo galutinio sutankinimo pylime neturi viršyti:

- 2–3 h, kai oro temperatūra iki -10°C ;
- 1–2 h, kai oro temperatūra iki -20°C ;
- 1 h, kai oro temperatūra žemesnė kaip -20°C .

Gruntai turi būti sutankinami, kol nesusąla. Jeigu labai šąla (temperatūra žemesnė kaip -20°C), sninga bei pusto, žemės darbai turi būti nutraukiami. Prieš vėl pradėdant darbus, nuo darbo vietų turi būti pašalinamas sniegas ir ledas. Prieš pavasario polaidį sniegas nuo pylimų turi būti nuvalomas. Sušalusio grunto grumstų negalima pilti į kelio statinių užpylimo, vandens pralaidų ir vamzdynų zonas bei tranšėjas, į viršutinę pylimų dalį iki 2 m gylio nuo žemės sankasos viršaus (važiuojamosios dalies ribose) ir į 1 m pločio zonas nuo pylimo šlaitų paviršiaus bei juos tankinti šiose zonose. Jeigu ant sušalusio grunto (esančio giliau kaip 2 m nuo žemės sankasos viršaus) žemės sankasa, turi būti toliau rengiama, tai darbų tęsimo sąlygos ir metodai turi būti išnagrinėjami atskirai, nustatant sušalusio grunto poveikį (atšilus orams) žemės sankasos stabilumui. Pylimo zonose, į kurias leidžiama žiemą pilti gruntą, sušalę grunto grumstai neturi būti didesni kaip 2/3 pilamo sluoksnio storio ir jie neturi sudaryti daugiau kaip 30 % sluoksnio grunto masės, tankinant plūkimu, o tankinant volavimo būdu – daugiau kaip 20 %. Tankinant plūkimu arba groteliniais volais, sušalę grunto grumstai neturi būti didesni kaip 30 cm, o tankinant pneumatiniiais volais – ne didesni kaip 15 cm. Jie turi būti tolygiai paskirstomi; sušalusio grunto grumstų sankaupos – neleistinos.

21.2. Dangos konstrukcijos įrengimo darbai

- Sluoksnių be rišiklių įrengimas

Dangos konstrukcijos sluoksnius be rišiklių galima rengti žiemą tik tada, jeigu garantuojama, kad taikant specialias priemones bus išlaikyta darbų kokybė. Sluoksnių paviršius turi turėti pakankamą skersinį nuolydį vandeniui nuleisti. Jeigu sluoksniu vyks eismas arba jis bus paliekamas žiemai, tai reikalaujamais atvejais turi būti taikomos papildomos priemonės. Šių priemonių atlikimas yra nenumatyti darbai, jeigu šiems darbams atlikti yra užsakovo raštiškas nurodymas.

- Asfalto sluoksnių įrengimas

Jeigu dėl kritulių ant posluoksnio susidaro uždara vandens plėvelė, asfalto sluoksnių įrengti negalima. Posluoksnis turi būti švarus ir be sniego bei ledo. Asfalto viršutiniai sluoksniai iš voluojamojo asfalto, kurių storis yra mažiausiai 3 cm, paprastai, esant žemesnei kaip +5 °C oro temperatūrai, nėra įrengiami. Mastikos asfalto sluoksniai, kurių storis yra mažiausiai 3 cm, asfalto apatiniai sluoksniai, pagrindo-dangos sluoksniai, kompaktiško asfalto dangos (KAD) paprastai, esant žemesnei kaip 0 °C oro temperatūrai, nėra įrengiami. Asfalto pagrindo sluoksniai paprastai, esant žemesnei kaip –3 °C oro temperatūrai, nėra įrengiami. Asfalto viršutiniai sluoksniai, kurių storis yra mažesnis kaip 3 cm, ir asfalto viršutiniai sluoksniai iš poringojo asfalto paprastai, esant žemesnei kaip +10 °C oro temperatūrai ir žemesnei kaip +5 °C posluoksnio temperatūrai, nėra įrengiami.

22. BŪTINOS TECHNOLOGINĖS PERTRAUKOS

Rangovas rengiant statybos darbų technologijų projektą turi įsivertinti technologines pertrauktas reikalingas betonui pasiekti projektinį stiprį. Konstrukciją apkrauti skaičiuojamąja apkrova leidžiama tik tada, kai betonai pasiekia projektinį stiprį. Projektinį stiprumą betonai pasiekia per 28 dienas.

Klojiniai nuo betoninių ir gelžbetoninių konstrukcijų turi būti nuimami, vadovaujantis šių reikalavimų: - betono stipriui pasiekus ne mažiau kaip 2,5 N/mm².

23. APLINKOSAUGOS IR TREČIŲJŲ ASMENŲ INTERESŲ APSAUGOS REIKALAVIMAI

Projekte yra užneštos trečiųjų asmenų sklypų valdų ribos, į tai reikia atsižvelgti vykdant statybos darbus, kad nebūtų be reikalo pažeisti trečiųjų šalių interesai.

Statinys turi būti statomas ir pastatytas, o statybos sklypas tvarkomas taip, kad statybos metu ir naudojant pastatytą statinį trečiųjų asmenų gyvenimo ir veiklos sąlygos, kurias jie turėjo iki statybos pradžios, galėtų būti pakeistos tik pagal normatyvinių statybos techninių dokumentų ir normatyvinių statinio saugos ir paskirties dokumentų nuostatas. Šios sąlygos yra:

statinių esamos techninės būklės nepabloginimas;

galimybė naudotis inžineriniais tinklais;

patalpų, skirtų žmonėms gyventi, dirbti ar verstis kita veikla, natūralaus apšvietimo pagal higienos ir darbo vietų įrengimo reikalavimus išsaugojimas;

gaisrinę saugą reglamentuojančiais dokumentais nustatytų saugos priemonių išsaugojimas;

apsauga nuo keliamo triukšmo, vibracijos, elektros trikdymų ir pavojingos spinduliuotės;

apsauga nuo oro, vandens, dirvožemio ar gilesnių žemės sluoksnių taršos; aplinkos apsaugos statinių bei priemonių, jų veiksmingumo išsaugojimas; gamtos ir kultūros vertybių išsaugojimas; vertingų želdinių išsaugojimas; gaisro gesinimo sistemų išsaugojimas;

hidrotechnikos statinių ir melioracijos įrenginių išsaugojimas, kad nebūtų pažeistas tų statinių ir įrenginių sukurtas hidrogeodinaminis režimas.

Inžineriniai tinklai esantys statybos zonoje turi būti apsaugomi, darbai, jų apsaugos zonose, turi būti vykdomi laikantis, juos eksploatuojančių institucijų išduotų sąlygų ir techninių specifikacijų, reikalavimų. Ypatingas dėmesys turi būti kreipiamas vykdant žemės kasimo darbus ryšių komunikacijų trasų apsaugos zonose. Vykdant darbus inžinerinių tinklų apsaugos zonose, būtina išsikviesti tinklus eksploatuojančių institucijų atstovus, darbus vykdyti vadovaujantis jų pateiktais nurodymais.

Neigiamas poveikis aplinkai gali atsirasti statybos metu, dirbant mechanizmams, dėl mechanizmų gedimų ar jų mazgų ir agregatų nesandarumo. Užterštas gruntas ar statybos produktai turi būti išvežti, išvalyti arba utilizuoti.

24. STATINIO STATYBOS TECHNINĖS PRIEŽIŪROS ORGANIZAVIMO IR VYKDYMO TVARKA (REIKALAVIMAI STATINIO STATYBOS TECHNINĖS PRIEŽIŪROS GRUPĖS SUDĖČIAI IR KVALIFIKACIJAI, STATINIO STATYBOS TECHNINĖS PRIEŽIŪROS PERIODIŠKUMAS IR DARBO APIMTIS, NURODYTA VALANDOMIS, VADOVAUJANTIS STR 1.04.04:2017 REGLAMENTO 18 PRIEDU)

Statinio statybos techninės priežiūros specialistas turi būti nustatyta tvarka atestuotas bei turėti susisiekimo komunikacijų atestatą.

Vadovaujantis STR 1.04.04:2017 18 priedu, nustatyta minimali statinio statybos darbo apimtis valandomis – 500 valandų.

24.1. Statinio statybos techninės priežiūros laiko skaičiavimas

STR 1.01.03:2017 [5.23] punktas	STATINIŲ GRUPĖS PAGAL NAUDOJIMO PASKIRTĮ ATITINKANČIĄ STR 1.01.03:2017 [5.23]			
8.1, 8.2	KELIŲ IR GATVIŲ STATYBOS TECHNINĖ PRIEŽIŪRA			
EIL. NR.	PAVADINIMAS	MINIMALUS VALANDŲ SKAIČIUS	PASTABOS	
1	Projekto nagrinėjimas	20 (viso objektui – 20)		
2	Vienas kilometras kelio ar gatvės su vieno sluoksnio asfalto danga	50 (viso objektui – 30)	Sankasos įrengimo su pralaidomis, vandens nuvedimu ir drenažais, apsauginio šalčiui atsparaus sluoksnio, šalčiui nejautraus sluoksnio įrengimo, pagrindo įrengimo ir asfalto dangos vieno sluoksnio įrengimo techninė priežiūra	
3	Viena nuovaža	12 (viso objektui – 324)		
4	Vienas kilometras asfaltbetonio dangos (kai įrengiama daugiau kaip viensluoksnė dangą)	12 (viso objektui – 0)		
5	Eismo saugumo priemonių įrengimas (vienam kilometrui kelio ar gatvės)	16 (viso objektui – 10)		
6	Viena sankryža	16 (viso objektui – 32)		
7	Dokumentacijos tvarkymas (paslėpti darbai, statybos produktų atitikties dokumentų, statybos žurnalų tvarkymas, aktų pasirašymas)	viso objektui – 48	12 val. skirta vienam mėnesiui, valandas reikia dauginti iš statybos trukmės (mėnesiais)	
8	Geodezinės nuotraukos tikrinimas	12 (viso objektui – 12)		
	Užbaigimo komisija	24 (viso objektui – 24)		

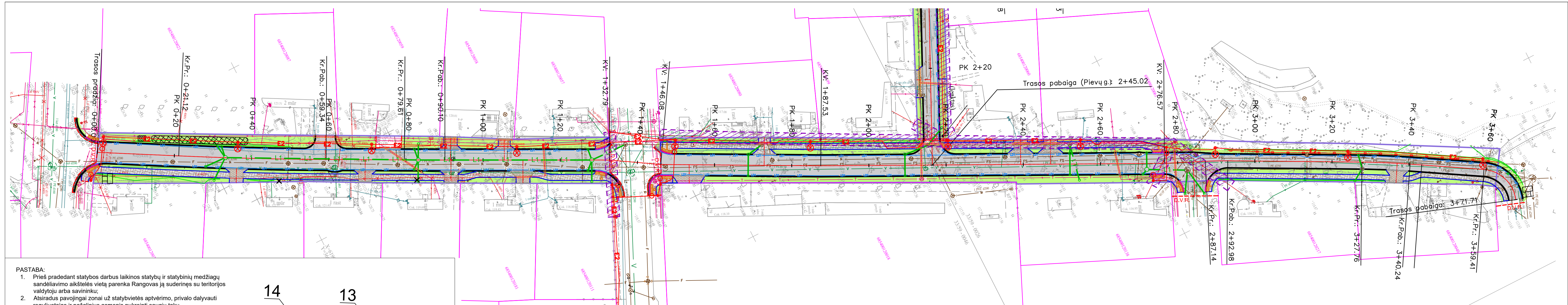
Statinio statybos techninis prižiūrėtojas privalo būti statybvietėje pradedant kiekvieną naują statybos darbų technologinį procesą ir jo metu ne rečiau kaip 2 kartus per savaitę.

Statinio statybos techninės priežiūros organizavimo ir vykdymo tvarka vykdoma remiantis STR 1.06.01:2016.

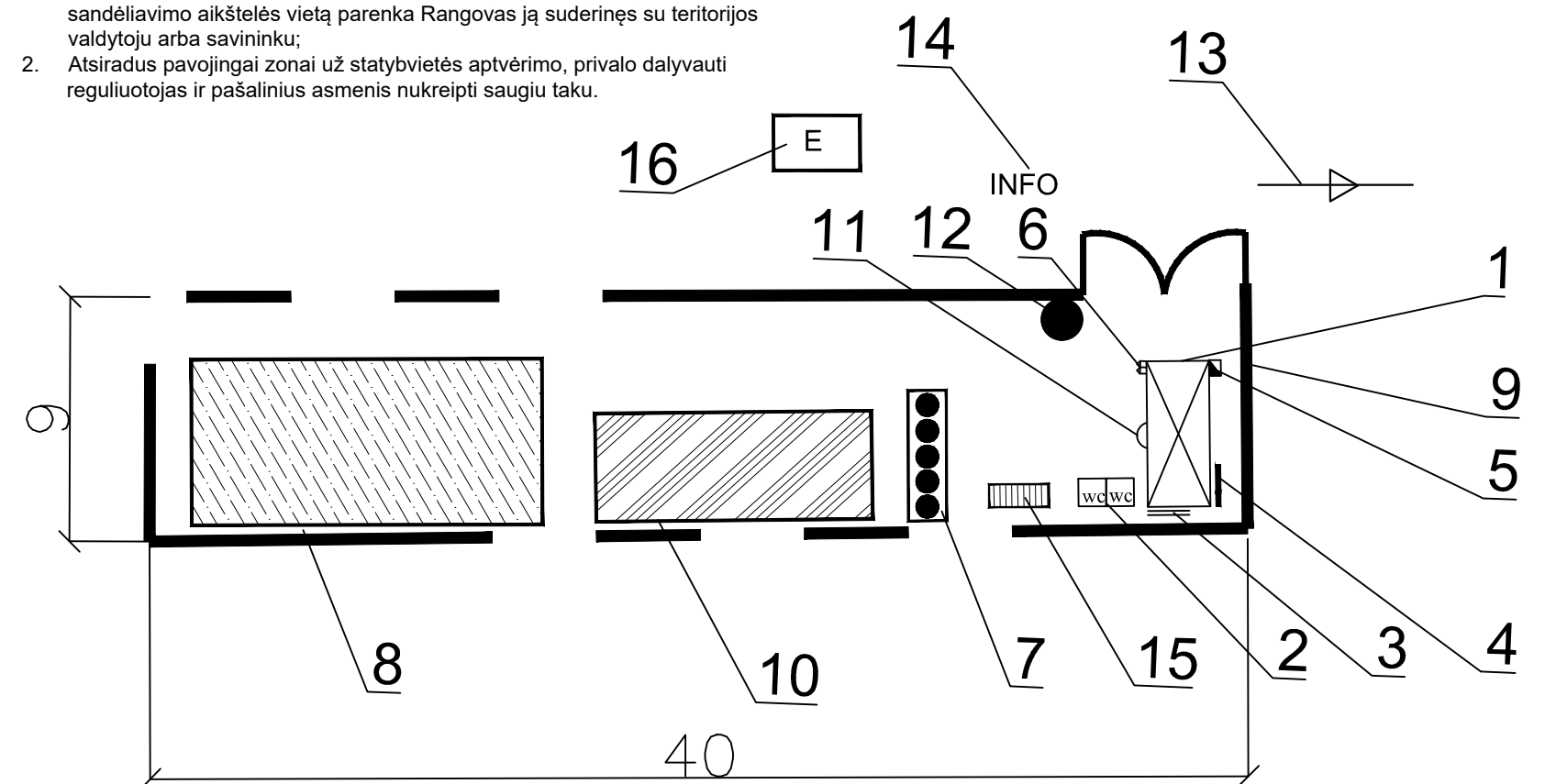
25. PRIVALOMOS PASTABOS DĖL STATYBOS DARBŲ TECHNOLOGIJOS PROJEKTO RENGIMO

Prieš pradedant statybos darbus turi būti parengtas statybos darbų technologijos projektas (STR 1.06.01:2016). Specifinių statybos darbų technologijos projekto ekspertizė nereikalinga.

	2023	Ekspertizei ir statybos leidimui			
LAIDA	DATA	LAIDOS STATUSAS, KEITIMO PRIEŽASTIS (JEI TAIKOMA)			
PROJEKTUOTOJAS	KVALIFIKACIJĄ PATVIRTINANČIO DOKUMENTO NR.	PAREIGOS	VARDAS, PAVARDĖ	PARAŠAS	
MB „Gatvių projektavimas“	38572	SPV	Nerijus Juškevičius		
	36469	SPDV	Inga Juškevičienė		



PASTABA:
 1. Prieš pradant statybos darbus laikinos statybų ir statybinių medžiagų sandėliavimo aikštelės vietą parenka Rangovas ją suderinęs su teritorijos valdytoju arba savininku;
 2. Atsiradus pavojingai zonai už statybvietės aptvėrimo, privalo dalyvauti reguliuotojas ir pašaliniai asmenys nukreipti saugiu taku.



EKSPLIKACIJA:

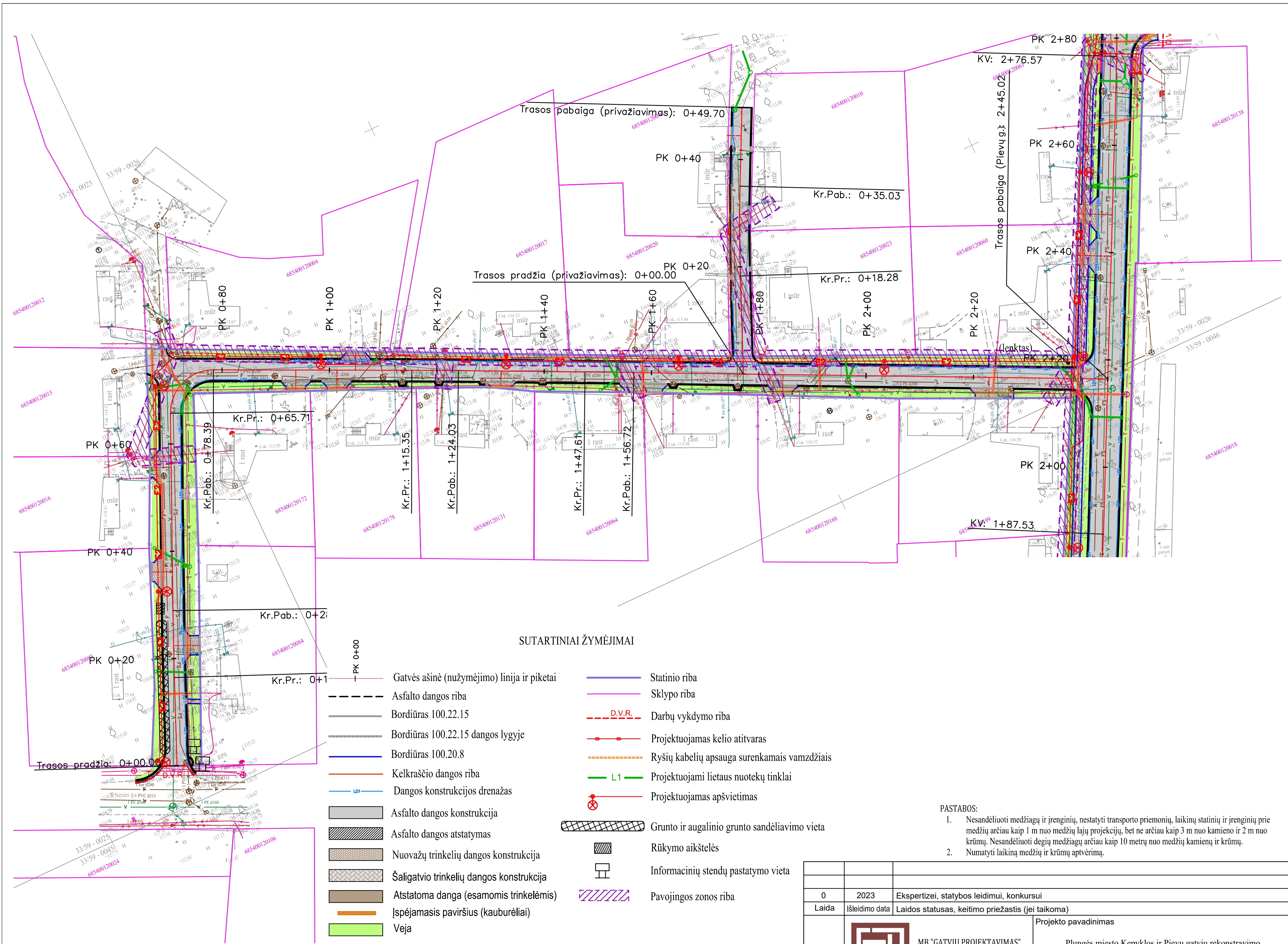
1. Administraciniai ir buitiniai vagonėliai;
2. "Bio" tualetai;
3. Įvadinis elektros skydas;
4. Elektros skirstomasis skydas;
5. Elektros skydas su kirtikliu;
6. Prie gaisrinis skydas;
7. Statybinių atliekų konteineriai;
8. Laikinosios sandėliavimo aikštelės;
9. Laikinis aptvėrimas vielos tinklo tvora su vartais;
- *- vietose, kur laikinasis takas kryžiuojasi su transeje, reikia įrengti tiltelį;
- *- įrengiant įspėjamąjį aptvėrimą, reikia numatyti, kad jis netrukdytų žmonių praėjimams ir įvažiuojamoms į tvarkomą teritoriją;
10. Grunto sandėliavimo vieta;
11. Laikinas apšvietimas;
12. Ratų plovimo punktas;
13. Kėlimo įrangos stovėjimo vieta;
14. Informacinio stendo vieta;
15. Laikina pastogė rūkymui;
16. Evakuacijos vieta.

SUTARTINIAI ŽYMĖJIMAI

- PK 0+00 - Gatvės ašinė (nužymėjimo) linija ir piketai
- - Asfalto dangos riba
- - Bordiūras 100.22.15
- - Bordiūras 100.22.15 dangos lygyje
- - Bordiūras 100.20.8
- - Kelkraščio dangos riba
- - Dangos konstrukcijos drenažas
- - Asfalto dangos konstrukcija
- - Asfalto dangos atstatymas
- - Nuovažų trinkelėlių dangos konstrukcija
- - Šaligatvio trinkelėlių dangos konstrukcija
- - Atstatoma danga (esamomis trinkelėmis)
- - Įspėjamasis paviršius (kauburėliai)
- - Veja
- - Statinio riba
- - Sklypo riba
- - - D.V.R. - Darbų vykdymo riba
- - Projektuojamas kelio atitvaras
- - Ryšių kabelių apsauga surenkamais vamzdžiais
- - L1 - Projektuojami lietaus nuotekų tinklai
- ⊗ - Projektuojamas apšvietimas
- - Grunto ir augalinio grunto sandėliavimo vieta
- - Rūkymo aikštelės
- - Informacinių stendų pastatymo vieta
- - Pavojingos zonos riba

PASTABOS:
 1. Nesandėliuoti medžiagų ir įrenginių, nestatyti transporto priemonių, laikinų statinių ir įrenginių prie medžių arčiau kaip 1 m nuo medžių lajų projekcijų, bet ne arčiau kaip 3 m nuo kamieno ir 2 m nuo krūmų. Nesandėliuoti degių medžiagų arčiau kaip 10 metrų nuo medžių kamienų ir krūmų.
 2. Numatyti laikiną medžių ir krūmų aptvėrimą.

0	2023	Ekspertizei, statybos leidimui, konkursui		Projekto pavadinimas	
Laida	Išleidimo data	Laidos statusas, keitimo priežastis (jei taikoma)		Plungės miesto Kepyklos ir Pievų gatvių rekonstravimo techninis projektas	
38572	S PV	Nerijus Juškevičius		Statinio pavadinimas	
36469	S PDV	Inga Juškevičienė		Kepyklos gatvė	
				Dokumento pavadinimas	
				Statybvietės planas M 1:500	
				Laida	0
LT	Statytojas	Plungės rajono savivaldybė		Lapas	Lapų
				1	1



SUTARTINIAI ŽYMĖJIMAI

- Gatvės ašinė (nužymėjimo) linija ir piketai
- Statinio riba
- Sklypo riba
- Asfalto dangos riba
- D.V.R. Darbų vykdymo riba
- Bordiūras 100.22.15
- Projektuojamas kelio atitvaras
- Bordiūras 100.22.15 dangos lygyje
- Rysių kabelių apsauga surenkamais vamzdžiais
- Bordiūras 100.20.8
- L1 Projektuojami lietaus nuotekų tinklai
- Kelkraščio dangos riba
- Projektuojamas apšvietimas
- Dangos konstrukcijos drenažas
- Grunto ir augalinio grunto sandėliavimo vieta
- Asfalto dangos konstrukcija
- Rūkyimo aikštelės
- Asfalto dangos atstatymas
- Informacinių stendų pastatymo vieta
- Nuovažų trinkelinių dangos konstrukcija
- Pavojingos zonos riba
- Šaligatvio trinkelinių dangos konstrukcija
- Atstatoma danga (esamomis trinkelėmis)
- Įspėjamasis paviršius (kauburėliai)
- Veja

- PASTABOS:
- Nesandėliuoti medžiagų ir įrenginių, nestatyti transporto priemonių, laikinų statinių ir įrenginių prie medžių arčiau kaip 1 m nuo medžių lajų projekcijų, bet ne arčiau kaip 3 m nuo kamieno ir 2 m nuo krūmų. Nesandėliuoti degių medžiagų arčiau kaip 10 metrų nuo medžių kamienų ir krūmų.
 - Numatyti laikiną medžių ir krūmų aptvėrimą.

0	2023	Ekspertizei, statybos leidimui, konkursui	
Laida	Išleidimo data	Laidos statusas, keitimo priežastis (jei taikoma)	
		Projekto pavadinimas	
		Plungės miesto Kepyklos ir Pietų gatvių rekonstravimo techninis projektas	
38572	S PV	Nerijus Juškevičius	Statinio pavadinimas
36469	S PDV	Inga Juškevičienė	Pietų gatvė
Statytojas Plungės rajono savivaldybė		Dokumento pavadinimas	
		Statybvietės planas M 1:500	
LT		Laida	
		0	
Statytojas Plungės rajono savivaldybė		Lapas	
		1	
2214-00-TP-SO_BR-02		Lapų	
		1	



PLUNGĖS RAJONO SAVIVALDYBĖS ADMINISTRACIJA

MB „Gatvių projektavimas“

Vytauto g. 5-4,

LT-21105 Trakai

nerijus@gatviuprojektavimas.lt

Nr. _____

Nr. _____

DĖL PRITARIMO PRINCIPINIAMS PROJEKTO SPRENDINIAMS

Plungės rajono savivaldybės administracija pritaria MB „Gatvių projektavimas“, vadovaujantis sutartimi Nr. CPO216828/ BT6-01-606, parengto Plungės miesto Kepyklos ir Pievų gatvių rekonstravimo techninio projekto principiniams sprendiniams.

Administracijos direktorius

Dalius Pečiulis

T. Jocys, tel. (8 448) 73138, el.p. architekass@plunge.lt

SIGNABLE METADATA

Metadata for describing content of e-document

Title of e-document	Document sort	Signatures
Dėl pritarimo principiniams projekto sprendiniams	Raštas	

Authors

Status	Author	Code	Address	Signatures
Legal entity	PLUNGĖS RAJONO SAVIVALDYBĖ	188714469	Vytauto g. 12, LT-90123 Plungė	

Document creation

Date of creation	Signatures
20/10/2023 09:34:10	

Recipients

Status	Recipient	Code	Address	Signatures
Legal entity	Juridinių asmenų registras	-	nerijus@gatviuprojektavimas.lt	

Registrations of a document

Date of registration	Document registration No.	Code of the entity	Signatures
20/10/2023 09:54:49	AS-5948	188714469	
Employee who registered the document			
First name and last name	Position	Structural subdivision	
Dalia Venskienė	Specialistas	Protokolo skyrius	

Signature

Dalius Pečiulis, Administracijos direktorius (2...

Signature details

This signature is valid.

Signature

Signing time: 20/10/2023 06:34:10

Purpose: signature

Format: Short term validity (XAdES-T) Long term validity

Timestamp: 20/10/2023 06:34:25

Signer

Name: Dalius Pečiulis

Position: Administracijos direktorius

Subdivision: Vadovybė

Certificate

Owner: DALIUS PEČIULIS

Issuer: EID-SK 2016

Valid from 07/03/2022 **to** 06/03/2027

Entries signed with signature "Dalia Venskienė"

METADATA

Document registration

Registration date: 2023-10-20. Registration num...

Signatures

Signing time: 2023-10-20, Signature purpose: re...

Registration

Dalia Venskienė, Specialistas (20/10/2023 06:55...

Signature details

This signature is valid.

Signature

Signing time: 20/10/2023 06:55:27

Purpose: registration

Format: Short term validity (XAdES-T) Long term validity

Timestamp: 20/10/2023 06:55:43

Signer

Name: Dalia Venskienė

Position: Specialistas

Subdivision: Protokolo skyrius

Certificate

Owner: DALIA VENSKIENĖ

Issuer: EID-SK 2016

Valid from 23/06/2022 **to** 22/06/2027