

**Elektroninio dokumento nuorašas**

PATVIRTINTA

Kazlų Rūdos savivaldybės  
administracijos direktorius  
Rokas Liaudinskas**KAZLŲ RŪDOS SAVIVALDYBĖS GĖLYNŲ ĮRENGIMO IR TERITORIJŲ  
APŽELDINIMO BEI PRIEŽIŪROS PASLAUGŲ TECHNINĖ SPECIFIKACIJA**

2025 m. sausio mėn. \_\_\_ d.

Kazlų Rūda

1. UŽSAKOVAS	Kazlų Rūdos savivaldybės administracija, Atgimimo g. 12, 69443 Kazlų Rūda
2. PASLAUGOS PAVADINIMAS, ADRESAS:	Kazlų Rūdos miesto gėlynų įrengimo ir teritorijų apželdinimo bei priežiūros paslauga. Kazlų Rūdos miesto teritorija
3. PASLAUGOS APRAŠYMAS	Kazlų Rūdos savivaldybės gėlynų įrengimo ir teritorijų apželdinimo bei priežiūros paslaugos (toliau – Paslaugos), apimančios vienmečių ir daugiamečių gėlių sodinukus, gėlių svogūnėlius, gėlynų įrengimą ir teritorijų apželdinimą bei priežiūrą
4. LĖŠŲ POBŪDIS	Kazlų Rūdos savivaldybės biudžeto lėšos.
5. PASLAUGOS TIEKĖJO PARINKIMAS	Viešųjų pirkimų įstatymo nustatyta tvarka.
6. PAGRINDINIŲ DARBŲ APIMTIS:	Paslaugos, pavestos tiekėjui atlikti pagal sutartį ir šią techninę specifikaciją.
7. REIKALAVIMAI PASLAUGAI: 7.1. Kazlų Rūdos miesto teritorijoje esančių gėlynų priežiūra (gamtinio karkaso teritorijoje).	<i>Gamtinio karkaso teritorijoje esančių gėlynų priežiūra:</i> <ul style="list-style-type: none"><li>• Bendro naudojimo želdynuose, taip pat naujose Užsakovo nurodytose vietose (pagal poreikį);</li><li>• Teikiant paslaugas, vadovautis Lietuvos Respublikos aplinkos ministro įsakymu patvirtintomis Medžių ir krūmų veisimo, vejų ir gėlynų įrengimo taisyklėmis ir šioje specifikacijoje nurodytais reikalavimais.</li><li>• Visi augalų sodinimo ir priežiūros darbai vykdomi atsižvelgiant į oro sąlygas, augalų vegetacijos periodu. Paslaugas Paslaugos teikėjas vykdo savarankiškai, jas suderinęs su Užsakovu. Šaltuoju ne vegetacijos periodu, nesant sniego renkamos šiukšlės prižiūrimuose plotuose.</li><li>• Vienmečių gėlių sodinimas numatomas balandžio mėnesį, gėlių sodinimo pradžia gali būti pakoreguota, suderinus su Užsakovu.</li><li>• Gėlynų pertvarkymas (mažinimas, didinimas, naikinimas, daugiamečių augalų dauginimas, išdėstymas, naujų augalų įveisimas ir t.t.) vykdomas suderinus su Užsakovu.</li><li>• Gėlynai papildomi derlingu juodžemiu, pagal poreikį durpėmis arba kompostu.</li><li>• Visą gėlynų priežiūros laiką gėlynuose neturi būti piktžolių, šiukšlių, išdžiūvusių augalų ar jų dalių;</li><li>• Įrašomis, purškalais nuo ligų ir kenkėjų visiems gėlynams turi pasirūpinti paslaugos teikėjas.</li><li>• Išrautos gėlės ir visos kitos paslaugų teikimo metu susidaranti žaliosios atliekos privalo būti pridutos į kompostavimo aikštelę ar kompostuojamos įmonėje. Mesti šias atliekas į šiukšlių dėžes ar komunalinių atliekų</li></ul>

### Elektroninio dokumento nuorašas

konteinerius draudžiama.

- Sausrų ir augalo spartaus vystymosi (žiedinių pumpurų krovimo, žydėjimo ir atsinaujinimo, pumpurų formavimosi) laikotarpiais gėlynus reikia gausiai laistyti. Vienmečių gėlių gėlynams skiriama 15–20 l/m<sup>2</sup>, daugiamečių gėlių gėlynams – 30–40 l/m<sup>2</sup>, pavasarinėms svogūninėms gėlėms – 40–60 l/m<sup>2</sup>, kad gėlyno žemė sudrėktų 30–40 cm gyliu.

*Gėlynų kantavimas:*

- Siekiant užtikrinti kokybiškesnę žaliųjų plotų priežiūrą, įrengti plastikinius vejos atrbojimo bortus (aukštis 45 mm, storis 5 mm). Vietos bus tikslinamos pagal atskirą užsakymą, atsižvelgiant į poreikį.
- Siekiant sulaikyti didesnę drėgmę grunte ir sumažinti piktžolių kiekį, skleisti mulčą (smulkintos medienos 10/30 mm frakcijos arba natūralios pušų žievės 5-30 mm frakcijos) sluoksniu 50 mm ant suformuotų gėlynų, pomedžių, atsižvelgiant į poreikį.
- Riba tarp vejos ir gėlyno atkaupinama, riba turi būti aiški tvarkinga neužaugusi ant gėlyno.

*Dekoratyvinių krūmų grupių priežiūra:*

- Dekoratyvinių krūmų grupės ravimos, atliekamas pomedžio purenimas, pagal poreikį laistomos, purškiamos nuo ligų, kenkėjų, tręšiamos;
- Dekoratyviniai krūmai formuojami rudenį, sausos šakos iškarpos nuolat;
- Rudenį sugrėbiami ir pašalinami lapai, esant būtinybei, krūmai žiemai mulčiuojami, o pavasarį atkaupiami.

*Vejos priežiūra:*

- veja pjaunama pagal poreikį, tačiau aktyvios vegetacijos periodu veja turi būti pjaunama ne rečiau kartą per savaitę, žolės aukštis negali būti aukštesnis kaip 5-7 cm;
- Vasarą, trūkstant drėgmės ir žolių augimui sulėtėjus, pjaunama rečiau;
- Nupjauta žolė nuo vejos turi būti pašalinta. Palikti žolę galima tik tada, kai veja dažnai pjaunama ir nupjautų žolių lapai ir stiebai ne ilgesni kaip 4,0 cm, bet neturi susikaupti storesnis kaip 1,3 cm augalų atliekų veltinis.
- Po darbo dienos Paslaugų teikėjas sutvarko darbo vietą ne vėliau, kaip iki 16.00 val.: nuo kietų dangų nušluojamos žemės, nuo žolyno nugarėbiamos atliekos, sodinimo metu susidarancios atliekos surenkamos ir išvežamos į tam skirtus sąvartynus;
- Paslaugų teikėjas atstato paslaugų teikimo metu išvažinėtas vejas, sugadintas kietas dangas (trinkeles, plyteles, bortus) ne vėliau nei per 3 darbo dienas.
- Rudenį sugrėbiami (surenkami) lapai nuo žalios vejos ir išvežami bei šalinami, laikantis atliekų tvarkymą reglamentuojančių teisės aktų reikalavimų

Nuorašas tikras

7.2. Kazlų Rūdos miesto teritorijoje esančių gėlynų priežiūra.

*Gėlynų priežiūra:*

- Sausrų ir augalo spartaus vystymosi (žiedinių pumpurų krovimo, žydėjimo ir atsinaujinimo, pumpurų formavimosi) laikotarpiais gėlynus reikia gausiai laistyti.

### Elektroninio dokumento nuorašas

Vienmečių gėlių gėlynams skiriama 15–20 l/m<sup>2</sup>, daugiamečių gėlių gėlynams – 30–40 l/m<sup>2</sup>, pavasarinėms svogūninėms gėlėms – 40–60 l/m<sup>2</sup>, kad gėlyno žemė sudrėktų 30–40 cm gyliu;

- Visą vegetacijos periodą gėlynai ravimi, laistomi, purškiami nuo ligų ir kenkėjų, tręšiami kaip numatyta kituose šios specifikacijos punktuose. Gausiau palaisčius ar po lietaus purenami;

- Sodinukams prigijus, visą vegetacijos periodą jie tręšiami trąšų tirpalu, kas 10–15 dienų. Jauni augalai tręšiami azotinėmis trąšomis, kraunantys žiedus ir žydintys – kalio ir fosforo trąšomis;

- Rudenį peržydėjusios, nedekoratyvios vienmetės gėlės išraunamos ir dirva paruošiama kitiems metams.

- Vegetacijos metu nuolat šalinami nužydėję žiedai, apmirę ar ligų pažeisti nedekoratyvūs lapai, neleidžiama vienoms gėlėms užgožti kitų.

- Pirmą kartą gėlynai tręšiami sniegui nutirpus fosforo ir kalio trąšomis, trąšos įterpiamos į dirvą ją purenant. Azotinių trąšų svogūninėms gėlėms naudojama 20–30 g/m<sup>2</sup>, daugiametėms gėlėms – 10–15 g/m<sup>2</sup>. Azotinėmis trąšomis antrą kartą tręšiama praėjus 3 savaitėms po pirmojo tręšimo. Trečią kartą gėlynas tręšiamas žiedinių pumpurų krovimo arba žydėjimo metu. Rudenį visos daugiametės gėlės tręšiamos skiriant 1 m<sup>2</sup> gėlyno 10 g azoto, 50–60 g fosforo ir 30 g kalio trąšų.

- Daugiamečių gėlių žiemojančių ne vegetatyviniais stiebais ar lapų skrotelėmis, rudenį nukerpama visa antžeminė dalis. Augalų liekanos sugrėbstomos ir pašalinamos iš gėlyno.

- Daugiamečių gėlių žiemojančių ne vegetatyviniais stiebais ar lapų skrotelėmis, rudenį nukerpama visa antžeminė dalis. Augalų liekanos sugrėbstomos ir pašalinamos iš gėlyno. Vegetatyviniais stiebais ir lapų skrotelėmis žiemojančių augalų lapų skrotelės žiemai turi būti pridengiamos.

- Svogūniniai augalai sodinami, atsižvelgiant į meteorologines sąlygas, sodinamų augalų morfologines ir biologines savybes, rugpjūčio – spalio mėnesiais;

- Nužydėjus svogūniniams augalams, jų svogūnėliai (Paslaugos teikėjui ir Užsakovui sutarus svogūnėliai gali būti ir palikti) ir kitos augalų dalys pašalinamos, dirva sukasama ar iškultivuojama, paruošiama vienmečių gėlių sodinimui.

- Gėlynai papildomi derlingu juodžemiu, pagal poreikį durpėmis arba kompostu.

- Trąšomis, purškalais nuo ligų ir kenkėjų visiems gėlynams turi pasirūpinti paslaugos teikėjas.

- Visą gėlynų priežiūros laiką gėlynuose neturi būti nuomažolės, piktžolių, išdžiūvusių augalų ar jų dalių.

#### *Gėlynų kantavimas:*

- Siekiant sulaikyti didesnę drėgmę grunte ir sumažinti piktžolių kiekį, skleisti mulčą (smulkintos medienos 10/30 mm frakcijos arba natūralios pušų žievės 5-30 mm frakcijos) sluoksniu 50 mm ant suformuotų

### Elektroninio dokumento nuorašas

gėlynų, pomedžių, atsižvelgiant į poreikį.

- Siekiant užtikrinti kokybiškesnę žaliųjų plotų priežiūrą, įrengti plastikinius vejos atribojimo bortus (aukštis 45 mm, storis 5 mm). Vietos bus tikslinamos pagal atskirą užsakymą, atsižvelgiant į poreikį;

- Riba tarp vejos ir gėlyno atkaupinama, riba turi būti aiški tvarkinga neužaugusi ant gėlyno.

*Dekoratyvinių krūmų grupių priežiūra:*

- Dekoratyvinių krūmų grupės ravimos, atliekamas pomedžio purenimas, pagal poreikį laistomos, purškiamos nuo ligų, kenkėjų, tręšiamos;

- Dekoratyviniai krūmai formuojami rudenį, sausos šakos iškarpomos nuolat;

- Rudenį sugrėbiami ir pašalinami lapai, esant būtinybei, krūmai žiemai mulčiuojami, o pavasarį atkaupiami.

*Sunykusių augalų atsodinimas:*

\* Dėl netinkamos priežiūros sunykę augalai atsodinami nedelsiant Paslaugos teikėjo sąskaita tais pačiais ir tokio pat dydžio augalais, nesant tokiai galimybei, augalai pakeičiami lygiaverčiais, keitimą suderinus su Užsakovu.

- Pavogti ar dėl nenugalimos jėgos (force majeure) aplinkybių sunykę augalai atsodinami pagal atskirą užsakymą Užsakovo sąskaita, Užsakovui ir Paslaugos teikėjui surašant šalnos, krušos ar liūties.

- Po darbo dienos Paslaugų teikėjas sutvarko darbo vietą ne vėliau, kaip iki 16.00 val.: nuo kietų dangų nušluojamos žemės, nuo žolyno nugrėbiamos atliekos, sodinimo metu susidarančios atliekos surenkamos ir išvežamos į tam skirtus sąvartynus;

- Paslaugų teikėjas atstato paslaugų teikimo metu išvažinėtą veją, sugadintą kietą dangą (trinkeles, plyteles, bortus) ne vėliau nei per 3 darbo dienas.

### 7.3. Gėlinių priežiūra

- Gėlinės papildomos reikiamu kiekiu augalinio dirvožemio ar durpių mišinio (šios išlaidos įskaičiuojamos į gėlių sodinimo kainą);

- Gėlinėse sodinamos gėlės (kaip ir gėlynuose) pagal iš anksto su Užsakovu suderintą gėlių sodinimo planą;

- Gėlinėse augalai sodinami taip, kad suaugę pilnai užpildytų visą gėlinę;

- Gėlinės laistomos, ravimos, purenamos, tręšiamos, šalinami nužydėję žiedai, sutvarkoma aplinka apie gėlinę (po darbo susidariusių atliekų sušlavimas ir išvežimas).

- Trašomis, purškalais nuo ligų ir kenkėjų gėlinėms turi pasirūpinti paslaugos teikėjas.

- Gėlinės išorės paviršius nuvalomas nuo žemių/purvo ir apnašų. Svogūniniai augalai sodinami, atsižvelgiant į meteorologines sąlygas, sodinamų augalų morfologines ir biologines savybes, rugpjūčio – spalio mėnesiais.

- Nužydėjus svogūniniams augalams, jų svogūnėliai (Paslaugos teikėjui ir Užsakovui sutarus svogūnėliai gali būti ir palikti) ir kitos augalų dalys pašalinamos,

Nuorašas tikras

<b>Elektroninio dokumento nuorašas</b>	
	<p>dirva sukasama ar iskultivuojama, paruošiama vienmečių gėlių sodinimui.</p> <ul style="list-style-type: none"> <li>Gėlinių puošimas, paruošiant pavasarines, kalėdines dekoracijas, vykdomas pagal poreikį ir tik suderinus su Užsakovu. (visos išlaidos įskaičiuojamos į gėlinių puošimo kainą)</li> </ul>
7.4. Augalai, sodinukai, jų sodinimas.	<p><i>Augalai, sodinukai gėlynų priežiūrai ir įrengimui:</i></p> <ul style="list-style-type: none"> <li>Gėlių, dekoratyvinių augalų sodinukais turi pasirūpinti Paslaugų teikėjas arba pateikia Užsakovas.</li> <li>Sodinukai turi būti plastikiniuose indeliuose ar konteineriuose (ne mažesniame kaip 10 cm skersmens).</li> <li>Gėlynuose sodinamų gėlių sodinukai sodinimo metu turi būti ne mažesni kaip – 12 cm skersmens, gėlinėse – ne mažesni kaip 25 cm skersmens.</li> <li>Sodinukai turi būti kokybiški, neperaugę, nepažeisti ligų, kenkėjų. Neturi būti fizinių pažeidimų, atsiradusių priežiūros, pakrovimo, transportavimo metu. Gėlių sodinukas turi būti pilnai suvešėjęs, pražydęs ir (ar) žydintis su pumpurais – su pilnai susiformavusiu žiedynu (žydintiems sodinukams), tačiau negali būti peraugęs, . žiedai ar žiediniai pumpurai turi sudaryti ne mažiau kaip 50 % gėlių sodinukų kero tūrio. Vienos rūšies ir vienos partijos sodinukai turi būti vienodo aukščio, kero tankumo, žiedų sandaros, spalvos ar atspalvio.</li> <li>Gėlių sodinukai laikomi nekokybiškais, jeigu turi bent vieną iš išvardintų defektų: nulaužta viršūne ar sumaitotais lapais, nudeginti trašomis ar chemikalais, apnikti ar pakenkti kenkėjų, ligoti, nuvytę arba neatitinka bent vieno iš pirmiau minėtuose punktuose išvardintų reikalavimų</li> <li>Paslaugos teikėjas visiškai atsako už sodinukų kokybę, už saugų pristatymą bei pristatymo terminų laikymąsi, iškrovimą, pasodinimą. Jei Užsakovo netenkina augalų sodinukų kokybė, nekokybiški sodinukai per 4 darbo dienas neatlygintinai pakeičiami kokybiškais tos pačios rūšies sodinukais. Po pasodinimo neprigiję augalai, keičiami naujais savaitės bėgyje Paslaugos teikėjo sąskaita.</li> </ul>
7.5. Naujų gėlynų įrengimas, gėlių sukomponavimas, daugiamečių gėlių dauginimas, apželdinimas.	<p><i>Žemės gėlynams paruošimas, naujo gėlyno įrengimas:</i></p> <ul style="list-style-type: none"> <li>Velėna nuimama, žemė supurenama, sukasama, pašalinami šaknų likučiai, akmenys ir kita.</li> <li>Žemė gėlynams atvežama arba paruošiama (sukultūrinamas dirvožemis). Vienmetėms gėlėms žemė ruošiama 18–20 cm, daugiametėms – 20–40 cm gyliu.</li> <li>Prieš augalų sodinimą pavasarį atliekamas Nuorašas tikrinamas tręšimas lengvai tirpstančiomis ir lengvai pasisavinamomis trašomis. Papildomam tręšimui naudojamos azoto (10–20 g/m<sup>2</sup>) ir fosforo (15–20 g/m<sup>2</sup>) ar kompleksinės trašos.</li> <li>Žemė gėlynams paruošiama arba jos pripilama tiek, kad paviršius būtų 8–10 cm aukštesnis už aplinką</li> </ul>

### Elektroninio dokumento nuorašas

(veją, taką ir kt.), kad nušlūgus žemei, paviršiai susilygintų ir gėlynas nebūtų dauboje.

- Trašomis, purškalais nuo ligų ir kenkėjų gėlynams turi pasirūpinti paslaugos teikėjas.

- Sausrų ir augalo spartaus vystymosi (žiedinių pumpurų krovimo, žydėjimo ir atsinaujinimo, pumpurų formavimosi) laikotarpiais gėlynus reikia gausiai laistyti. Vienmečių gėlių gėlynams skiriama 15–20 l/m<sup>2</sup>, daugiamečių gėlių gėlynams – 30–40 l/m<sup>2</sup>, pavasarinėms svogūninėms gėlėms – 40–60 l/m<sup>2</sup>, kad gėlyno žemė sudrėktų 30–40 cm gyliu.

#### *Daugiamečių gėlių dauginimas:*

- Esamų daugiamečių gėlių dauginimas atliekamas kero dalijimo būdu;
- Dirva ar atskiri jos ploteliai daugiametėms gėlėms turi būti paruošti ne seklesniu kaip 20–40 cm gyliu, išravimi, iškasamos bei išrenkamos daugiametės piktžolės ir jų liekanos, papildoma kompostu (10-20 kg/kv. m);
- Padalyti gėlių kereliai, atsižvelgiant į šaknų dydį, sodinami 5–30 cm gylyje. Gėlė turi būti pasodinta tokiaame gylyje, kokiam augo anksčiau. Sodinimo atstumai priklauso nuo gėlių rūšies, augalo aukščio, išvaizdos, ilgaamžiškumo;
- Pasodinti daugiamečių gėlių sodmenys gerai palaistomi, mulčiuojami durpėmis.

#### *Gėlių sukomponavimas:*

- Paslaugos teikėjas per 10 darbo dienų po sutarties pasirašymo, Užsakovui pateikia ir su juo suderina gėlynų užsodinimo projektą (kiekvienai vietai pateikiama atskira vizualizacija, nurodant gėlių rūšis, kiekius, spalvinę gamą ir kitą Paslaugos teikėjo nuožiūra svarbią informaciją).

- Paslaugos teikėjas iki kiekvienų einamų metų kovo 20 d. Užsakovui pateikia visų prižiūrimų plotų užsodinimo gėlėmis planus (kiekvienai vietai pateikiama atskira vizualizacija, nurodant gėlių rūšis, kiekius, spalvinę gamą ir kitą Paslaugos teikėjo nuožiūra svarbią informaciją). Svogūninių gėlių užsodinimo planus pateikia iki einamų metų rugpjūčio 1 dienos.

- Gėlynų vizualizacijų parengimo kaina įskaičiuojama į gėlių ir dekoratyvinių augalų sodinimo kainą.

#### *Gėlynų kantavimas:*

- Siekiant sulaikyti didesnę drėgmę grunte ir sumažinti piktžolių kiekį, skleisti mulčą (smulkintos medienos 10/30 mm frakcijos arba natūralios pušų žievės 5-30 mm frakcijos) sluoksniu 50 mm ant suformuotų gėlynų, pomedžių. Vietos bus tikslinamos pagal atskirą užsakymą, atsižvelgiant į poreikį.

Nuorašas tiktai • Siekiant užtikrinti kokybiškesnę žaliųjų plotų priežiūrą, įrengti plastikinius vejos atribojimo bortus (aukštis 45 mm, storis 5 mm). Vietos bus tikslinamos pagal atskirą užsakymą, atsižvelgiant į poreikį;

- Riba tarp vejos ir gėlyno atkaupinama, riba turi būti aiški tvarkinga neužaugusi ant gėlyno.

**Elektroninio dokumento nuorašas.**

<p>7.6. Vaikų žaidimų aikštelės, pėsčiųjų takų, parkinių suolų, šiukšlių dėžių ir informacinių stendų priežiūra.</p>	<p>Gamtinio karkaso teritorijoje esančios vaikų žaidimų aikštelės, pėsčiųjų takų, parkinių suolų, šiukšlių dėžių ir informacinių stendų priežiūra:</p> <ul style="list-style-type: none"> <li>• Iš šiukšlinių savalaikiai pašalinamos sudėtos atliekos, bet ne rečiau kaip 2 kartus per savaitę (pirmadieniais ir penktadieniais);</li> <li>• Surenkamos šiukšlės aplink suolelius, prižiūrima suolelių būklė. Pastebėjus pažeidimus, sugadinimus tą pačią dieną pranešama Užsakovui;</li> <li>• Prižiūrima informacinių stendų būklė. Pastebėjus pažeidimus, sugadinimus tą pačią dieną pranešama Užsakovui;</li> <li>• Smėlinė vaikų žaidimų aikštelės danga savalaikiai yra išvaloma, išlyginama, bet nerečiau kaip 2 kartus per savaitę (pirmadieniais ir penktadieniais). Pagal poreikį naikinamos piktžolės;</li> <li>• Vaikų žaidimų aikštelės teritorijoje surenkamos šiukšlės, prižiūrima joje esančio inventoriaus būklė. Pastebėjus pažeidimus, sugadinimus tą pačią dieną pranešama Užsakovui;</li> <li>• Prižiūrimi pėsčiųjų takai, šluojami, naikinamos piktžolės, nupurškiant jas herbicidais arba naikinama kitomis priemonėmis, sutvarkoma aplinka atlikus darbus.</li> <li>• Kiekvieną pavasarį pagal poreikį atliekami parkinių suolų, šiukšlių dėžių medinių konstrukcijų ir informacinių stendų impregnavimo darbai. Pasirenkamas impregnantas, kuris yra specialiai pagamintas naudoti lauke ir tinkamas medienai. Pasirenkama spalva derinama su Užsakovu. Dažomas paviršius privalo būti švarus ir be nešvarumų, šiukšlių ir bet kokių atsilaisvinusių ar atsilupusių senų dažų. Esant grubių vietų ar atplaišų, privaloma paviršių nušlifuoti.</li> </ul>
<p>7.7. Vandens telkinio priežiūra:</p>	<ul style="list-style-type: none"> <li>• Ne rečiau kaip kartą per savaitę išvalomos vandens telkinio pakrantės, pašalinant susikaupusias šiukšles, sąnašas iš vandens;</li> <li>• Atliekant pakrančių, šlaitų šienavimo darbus būtina atlikti ir vandens augalijos šienavimą po vandeniu vieno metro atstumu nuo pakrantės;</li> <li>• Po atliktų šienavimo darbų nupjauta žolė nuo pakrančių, šlaitų ir vandens paviršiaus turi būti pašalinama tą pačią ar kitą dieną, bet ne vėliau.</li> </ul>
<p>8. PASLAUGŲ TEIKIMO TERMINAI:</p>	<p>Paslaugos teikiamos 24 mėnesius nuo sutarties įsigaliojimo dienos pagal perkančiosios organizacijos užsakymus.</p>

**PRIDEDAMA:**

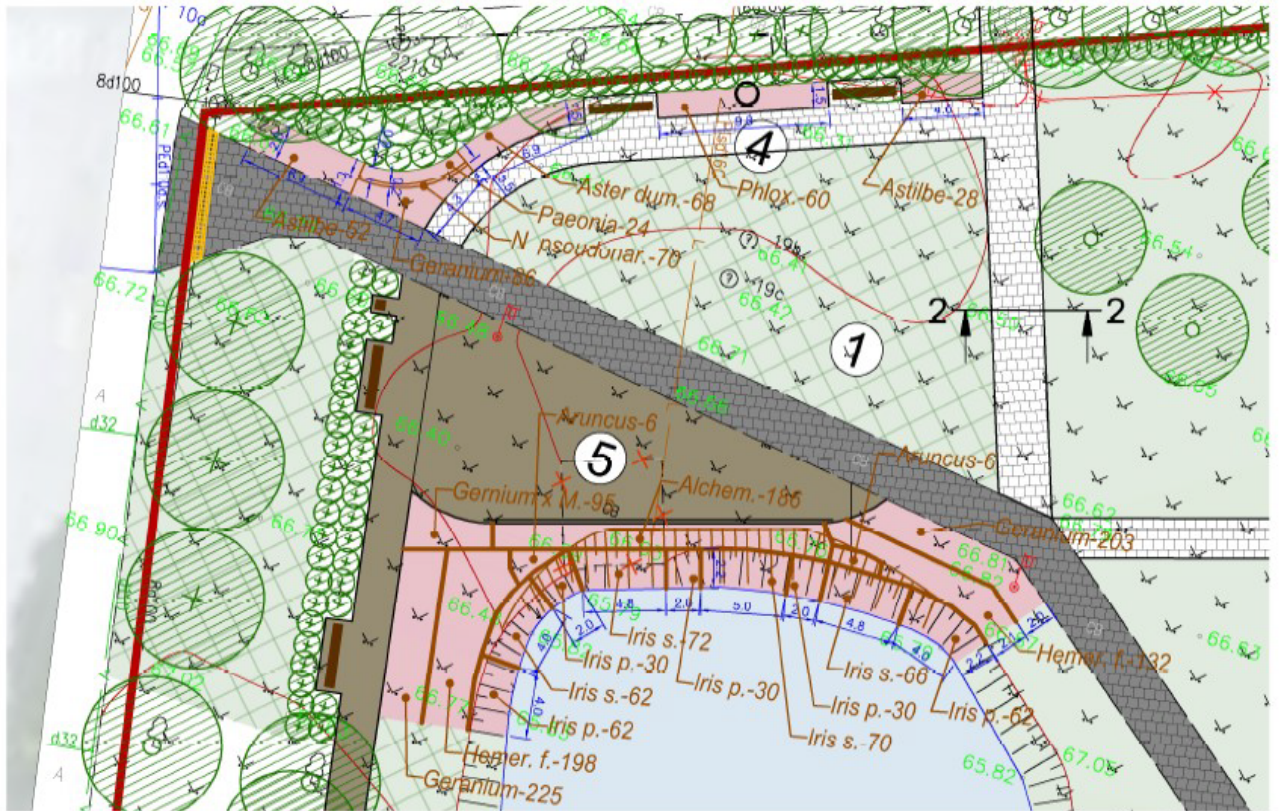
1. Gamtinio karkaso schema PRIEDAS Nr.1
2. Preliminarūs pagrindinių paslaugų (prižiūrimų plotų ir inventoriaus kiekiai) PRIEDAS Nr.2

Turto valdymo ir ūkio skyriaus vedėja **Nuorašas tikras**

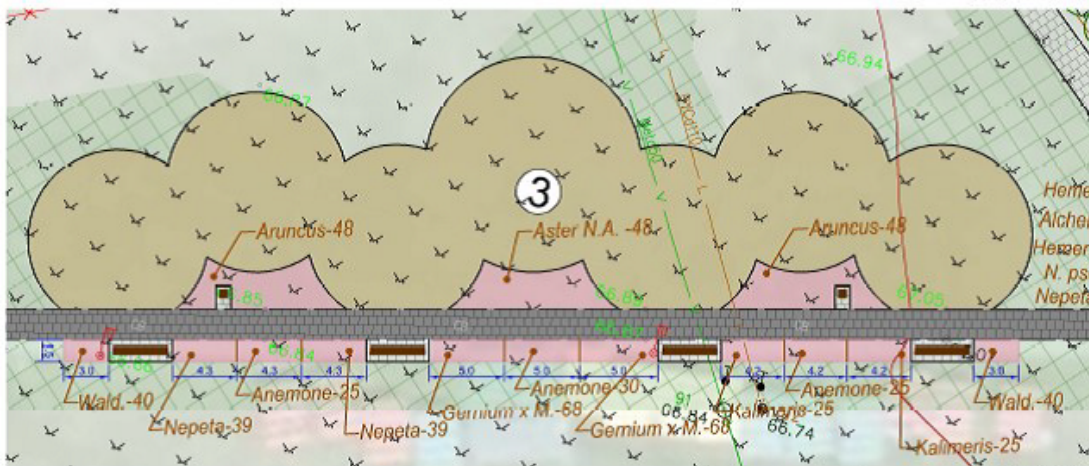
Ingrida Černiauskiene

Parengė: Turto valdymo ir ūkio skyriaus vedėja

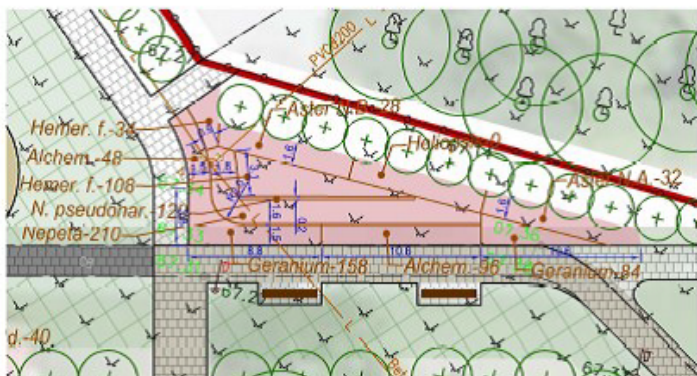
Ingrida Černiauskiene



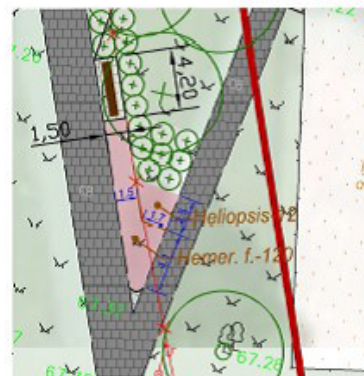
Gėlynų detalizacija A, B



Gėlynų detalizacija C



Gėlynų detalizacija D



Gėlynų detalizacija E

priedas Nr. 2 Preliminarūs pagrindinių paslaugų  
(prižiūrimų plotų ir inventoriaus kiekiai)

Pavadinimas	Mato vnt.	Kiekis	Pastabos
<b>GAMTINIO KARKASO ŽELDYNŲ PRIEŽIŪRA</b>			
Gėlynų priežiūra (gamtinis karkasas); pildymas mulčiu	m <sup>2</sup>	610	
Gėlynų priežiūra	m <sup>2</sup>	62	
Gėlinių paruošimas ir priežiūra	vnt.	60	
Parkinių suolų priežiūra	vnt.	48	
Parkinių suolelių impregnavimas	m <sup>2</sup>	101,28	
Šiukšlių dėžės	vnt.	8	
Vaikų žaidimų aikštelė, aktyvios veiklos edukacinė aikštelė	m <sup>2</sup>	750	
Pėsčiųjų takai (betono trinkelių)	m <sup>2</sup>	1961	
Pėsčiųjų takai (nesurištų mineralinių medžiagų (atsijų))	m <sup>2</sup>	690	
Vejos priežiūra; lapų grėbimas	100 m <sup>2</sup>	68	
Vandens telkinio priežiūra	100 m <sup>2</sup>	40	
<b>MIESTO ŽELDYNŲ PRIEŽIŪRA</b>			
Gėlynai betoniniuose vazonuose	vnt.	55	
Gėlynai plastiko vazonuose	vnt.	5	
Gėlynai grunte	m <sup>2</sup>	62	
<b>GĖLYNŲ KANTAVIMAS</b>			
Gėlynų kantavimas	m	300	
<b>GĖLYNŲ ĮRENGIMAS</b>			
Naujų gėlynų įrengimas	m <sup>2</sup>	30	
Gėlių sodinukai	vnt.	1200	

PASTABA. Šiame priede nurodyti metiniai kiekiai yra preliminarūs.

<b>DETALŪS METADUOMENYS</b>	
<b>Dokumento sudarytojas (-ai)</b>	Kazlų Rūdos savivaldybės administracija
<b>Dokumento pavadinimas (antraštė)</b>	KAZLŲ RŪDOS SAVIVALDYBĖS GĖLYNŲ ĮRENGIMO IR TERITORIJŲ APŽELDINIMO BEI PRIEŽIŪROS PASLAUGŲ TECHNINĖ SPECIFIKACIJA
<b>Dokumento registracijos data ir numeris</b>	2025-01-23 Nr. Vd-209
<b>Adresatas</b>	-
<b>Pasirašymo, tvirtinimo, vizavimo, derinimo paskirties parašą (-us) sukūrusio (-ių) asmens (-ų) pareigos, vardas (-ai), pavardė (-ės), data</b>	Derinimas: Turto valdymo ir ūkio skyrius-Vyriausiasis specialistas (ekologas) Antanas Rutkauskas 2025-01-22  Derinimas: Turto valdymo ir ūkio skyrius-Vedėjas Ingrida Černiauskienė 2025-01-22  Pasirašymas: Turto valdymo ir ūkio skyrius-Vedėjas Ingrida Černiauskienė 2025-01-22  Tvirtinimas: Administracijos direktorius-Direktorius Rokas Liaudinskas 2025-01-23
<b>Pagrindinio dokumento priedų ir priedamų dokumentų failų skaičius</b>	0
<b>Papildomi metaduomenys</b>	Dokumentas suformuotas DVS „Kontora“.

---

Nuorašas tikras

Turto valdymo ir ūkio skyriaus vedėja

Ingrida Černiauskienė

2025-01-29