



3	Šukšlių konteineris	vnt	1
---	---------------------	-----	---

Pridedamas patikslintas 13 įrenginių poreikio žiniaraštis A laida.

**4. Klausimas.** Patikslinkite, kuriose pozicijose pateiktuose žiniaraščiuose numatytas kūdros nusausinimas ir užpylimas pagal 0502-00-TDP-SP-TS:

#### SP.TS.02 ŽEMĖS DARBAI

Žemės darbai apima paviršiaus planiravimą, lovio aikštelėje su kietomis dangomis iškasimą, tranšėjos inžineriniams tinklams iškasimą, paruošiamuosius darbus pamatų įrengimui, **kūdros nusausinimą ir užpylimą.**

**4. Atsakymas.** Techninė klaida, vertinti nereikia.

**5. Klausimas.** Prašome patikslinti, ar parkavimo bortelio ŽN stovėjimo vietoje nereikalinga vertinti, jei reikalinga papildykite žiniaraštį:

Balta šviesą atspindinti juosta turi būti lengvai pastebima tamsiu paros metu. Stovėjimo vietai montuojamas vi parkavimo bortelis. Vienai parkavimo vietai montuojamas vienas bortelis. Bortelio ilgis 1670 mm.



**5. Atsakymas.** Šiuo pirkimu parkavimo bortelio vertinti nereikia.

**6. Klausimas.** Prašome patikslinti sniego užtvarų kiekį, pagal 0502 -00-TDP-30:

1	Sniego gaudyklės	50m
---	------------------	-----

Pagal Žiniaraštis 1 Architektūrinė dalis:

61	1	Šlaitinių stogų apsauginių konstrukcinių elementų įrengimas (sniego užtvara)	100m	0,55
----	---	--	------	------

**6. Atsakymas.** Tikslinama į 50 m. Žr. 1 Architektūrinės dalies žiniaraščio V. Skardinimo darbai 1 eilutę:

<b>V. Skardinimo darbai</b>			
1		Šlaitinių stogų apsauginių konstrukcinių elementų įrengimas (sniego užtvara)	100m 0,5

Pridedamas patikslintas 1 Architektūrinės dalies žiniaraštis A laida.

**7. Klausimas.** Patikslinkite, ar roletų pasiūlyme nereikalinga vertinti:

**ROLETAI**

Numatyti roletai, skirti apsaugai nuo tiesioginių saulės spindulių ar patalpos užtemdymui. Roletai reguliuojami

rankiniu būdu. Roletai montuojami patalpos viduje lango nišoje prie lubų virš lango.

Kabinetuose – dalinai praleidžiantys šviesą.

Roletai turi turėti šias sudedamąsias dalis:

B Vamzdis

B Audinys

B Suvyniojimo mechanizmas

B Apatinis ir viršutinis profiliai, bei jų antgaliai

B Valdymo grandinė

Roletai valdomi grandininio principu numatant galimybę užfiksuoti juos bet kuriame taške.

Grandinėle reguliuojamų roletų montavimas:

Norint sumontuoti šiuos roletus naudojami universalūs metaliniai laikikliai, kurie prisukami lango nišoje prie viršutinio lango angokraščio. Tuomet į vieną iš laikiklių įdedama plastikinė plokštelė. Po to, sumontavus grandinėle

su mechanizmu ant vamzdžio, viskas įstatoma į laikiklius.

Visi roletai turi būti ilgaamžiai, lengvai prižiūrimi eksploatacijos metu, atitikti gaisrinius reikalavimus.

**7. Atsakymas.** Šiuo pirkimu roletų vertinti nereikia.

**8. Klausimas.** Patikrinkite PVC dangos kiekį, pagal 0502 -00-TDP-20 ir 0502 -00-TDP-21 pateiktas plotas neatitinka:

6	PVC grindų danga	95m <sup>2</sup>
---	------------------	------------------

**8. Atsakymas.** Vertinti pagal 1 Architektūrinės dalies žiniaraščio III. Apšiltinimas 17 eilutę – 95 m<sup>2</sup>:

17	Linoleumo grindų dangų įrengimas, klijuojant ir sulydant sujungimus, kai danga vienos spalvos*PVC danga	m <sup>2</sup>	95
----	---	----------------	----

Pridedamas patikslintas 1 Architektūrinės dalies žiniaraštis A laida.

**9. Klausimas.** Patikrinkite, ar PVC dangos įrengimas nesidubliuoja šiose pozicijose Žiniaraštis 1 Architektūrinė dalis:

32	17	Linoleumo grindų dangų įrengimas, klijuojant ir sulydant sujungimus, kai danga vienos spalvos*PVC danga	m <sup>2</sup>	330
58	14	Linoleumo danga, klijuojant ir sulydant vienos spalvos dangą bei užklijuojant ant sienos (vietoj grindjuosčių)	100m <sup>2</sup>	0,95

**9. Atsakymas.** Dubliuojasi. Vertinti tik 1 Architektūrinės dalies žiniaraščio III. Apšiltinimas 17 eilutę, kuri tikslinama į 95 m<sup>2</sup> (žr. 8 atsakymą), 1 Architektūrinės dalies žiniaraščio IV. Apdailos darbai 14 eilutė išbraukiama.

14	Linoleumo danga, klijuojant ir sulydant vienos spalvos dangą bei užklijuojant ant sienos (vietoj grindjuosčių)	100m <sup>2</sup>	0,95
----	--	-------------------	------

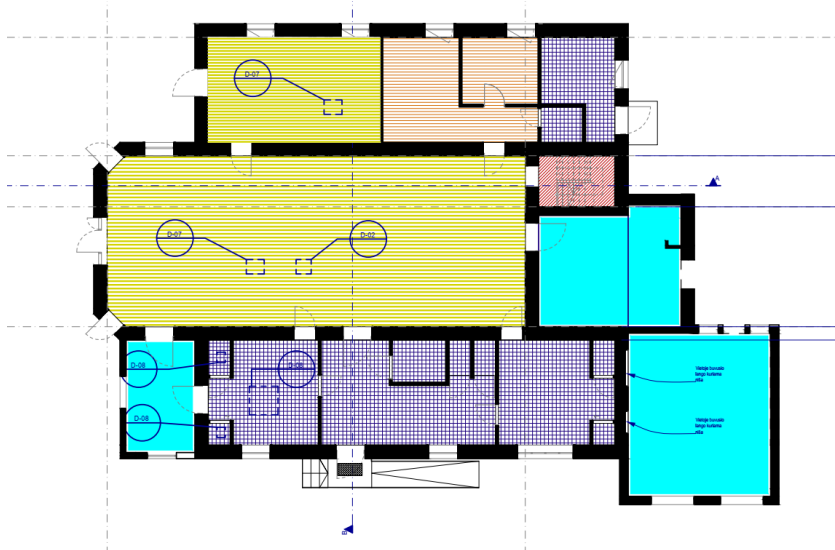
Pridedamas patikslintas 1 Architektūrinės dalies žiniaraštis A laida.

**10. Klausimas.** Prašome patikslinti parketo kiekį, pagal Žiniaraštis 1 Architektūrinė dalis:

12	Laminuotų grindlenčių (parketlenčių) danga (patiesiant paklotą ir pritvirtinant grindjuostas)*Parketo danga	100m <sup>2</sup>	2
13	Parketo danga	m <sup>2</sup>	200

Pagal brėžinį, patalpos kuriose įrengiamas parketas užima 150,2 m<sup>2</sup> plotą:

1.07	SALE	120.20
1.09	POILSIO KAMBARYS	13.50
1.10	VALYMO PRIEMONIŲ PATALPA	2.50
1.11	ŪKIO PATALPA IR ĮVADAI	10.22
1.12	TERASA	61.40
1.13	TERASA	133.05
1.14	TAMBURAS	27.00
1.15	SANDELIS	39.00
1.16	PAGALBINĖ PATALPA	13.00
1.17	VADOVO KABINETAS	8.50
1.18	PASIRUOŠIMO SALE	30.00




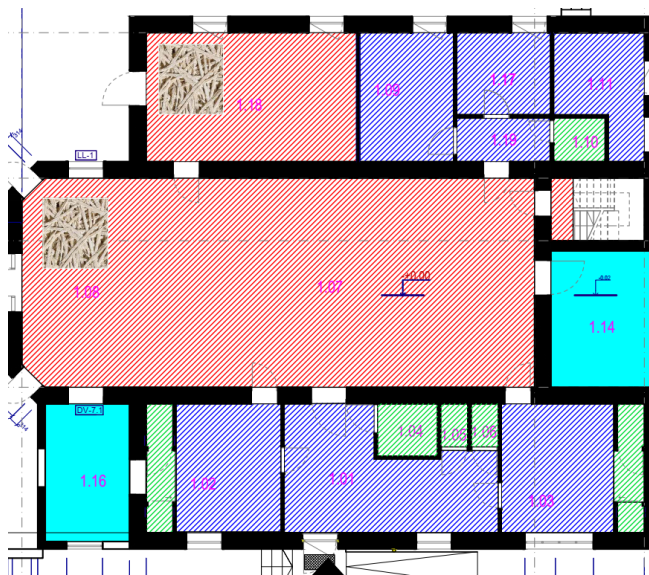
**10. Atsakymas.** Tikslinamos 1 Architektūrinės dalies žiniaraščio IV. Apdailos darbai 12 ir 13 eilutės atitinkamai:

12	Laminuotų grindlenčių (parketlenčių) danga (patiesiant paklotą ir pritvirtinant grindjuostas)*Parketo danga	100m2	1,8
13	Parketo danga	m2	180

Pridedamas patikslintas 1 Architektūrinės dalies žiniaraštis A laida.

**11. Klausimas.** Patikslinkite, kurioje žiniaraščių pozicijoje įvertinta akustinės lubos:

3		Akustinės lubos
---	---	-----------------



**11. Atsakymas.** Tikslinama 1 Architektūrinės dalies žiniaraščio IV. Apdailos dalis, papildomai įvedant 15 eilutę:

15	Medžio plaušo akustinės lubos 35 mm storio, degumo klasės B-s1, d0 ir jų įrengimas ant T24 karkaso sistemos (vertinti kartu su sistema)	m2	180
----	---	----	-----

Pridedamas patikslintas 1 Architektūrinės dalies žiniaraštis A laida.

**12. Klausimas.** Prašome pateikti TS:

3		Fenai 4 Vnt.	4 Vnt.
---	--	--------------	--------

**12. Atsakymas.** Žr. patikslintą 13 Įrenginių poreikio žiniaraščio I. Architektūrinės dalies 1 eilutės aprašymą:

1	Fenas plaukams džiovinti (ne mažiau 2000 W galingumas, ne mažiau 2 greičio nustatymai; 3 temperatūros parinktys (įskaitant šalto oro); laido ilgis ne trumpesnis 1,80 m; apsauga nuo perkaitimo su automatinio išsijungimo funkcija)	vnt	4
---	--	-----	---

Pridedamas patikslintas 13 Įrenginių poreikio žiniaraštis A laida.

**13. Klausimas.** Prašome patikslinti spintelių TS:

1		Drabužių spintelė	24 Vnt. Vieno aukšto 8 Vnt. Dviejų aukštų 600x500
---	--	-------------------	---

**13. Atsakymas.** Žr. patikslintą 13 Įrenginių poreikio žiniaraščio I. Architektūrinės dalies 1 ir 2 eilučių aprašymą:

2	Rūbų spintelės vieno aukšto H1800x400x450 (gylis) (0,6-0,7 mm storio aukštos kokybės DKP lakštinio metalo, kojelės 10 cm aukščio; užrakinimo mechanizmas - kodinė spyna; durelėse ventiliacinės angos; spintelių viduje 2 vnt kabliukai; spalva pagal Užsakovo pasirinkimą)	vnt	24
3	Spintelės hole dviejų aukštų H1800x400x450 (gylis) (0,6-0,7 mm storio aukštos kokybės DKP lakštinio metalo, kojelės 10 cm aukščio; užrakinimo mechanizmas - kodinė spyna; durelėse ventiliacinės angos; spintelių viduje 2 vnt kabliukai; spalva pagal Užsakovo pasirinkimą)	vnt	8

Pridedamas patikslintas 13 Įrenginių poreikio žiniaraštis A laida.

**14. Klausimas.** Prašome pateikti TS:

8	Akustinė stumdoma pertvara	4330x3350 1Vnt.
---	----------------------------	-----------------

**14. Atsakymas.** Šiuo projektu prašome nevertinti. Tikslinamas 13 Įrenginių poreikio žiniaraščio I. Architektūrinė dalies 4 eilutė, ją išbraukiant.

4	Akustinė stumdoma pertvara 4330x3350	vnt	1
---	--------------------------------------	-----	---

Reikalinga vertinti langą/vitriną LV-1 (3000x1102 mm) – papildomai įtraukta 1 Architektūrinės dalies VII. Langai, durys 13 eilutė.

Pridedamas patikslinti 13 Įrenginių poreikio žiniaraštis A laida ir 1 Architektūrinės dalies žiniaraštis A laida.

**15. Klausimas.** Patikslinkite, kurioje pozicijoje žiniaraščiuose įvertinta:

Sąrama Psar-1/1					
1	Lovinis profilis	UPN 120 S275, 1100	2	14,74	29,5
2	Pl. plokštelės	80x490*x5, S275	3	1,54	4,6

**15. Atsakymas.** Tiksliname 2 Konstrukcinės dalies žiniaraštį, žr. PRAĖJIMO TAKAI, 18, 19 eilutes:

18	Lovys UPN120, S275, 1100 mm	kg	29,5
19	Pl. Plokštelė 80x490*x5, S275	kg	4,6

Pridedamas patikslintas 2 Konstrukcinės dalies žiniaraštis A laida.

**16. Klausimas.** Patikslinkite, kurioje pozicijoje žiniaraščiuose įvertinta:

G/B ATRAMINĖ PAGALVĖ GmPag-1					
1	Armatūros tinklas	Ø8 S500, 50x50	-	-	5,0

**16. Atsakymas.** Tiksliname 2 Konstrukcinės dalies žiniaraštį, žr. PRAĖJIMO TAKAI, 20 eilutę:

20	Armatūros tinklas Ø8 S500, 50x50	kg	9,9
----	----------------------------------	----	-----

Pridedamas patikslintas 2 Konstrukcinės dalies žiniaraštis A laida.

**17. Klausimas.** Prašome patikslinti ar šie darbai tarp tvarkybos ir architektūros žiniaraščių nesidubliuoja:

III. Langai, durys			
16	Medinių (dažytų ir įstiklintų) langų blokų montavimas medinėse sienose, kai langų blokų plotas iki 1 m <sup>2</sup>	m <sup>2</sup>	19,02
17	Medinių (dažytų ir įstiklintų) langų blokų montavimas medinėse sienose, kai langų blokų plotas daugiau 1m <sup>2</sup> iki 2 m <sup>2</sup>	m <sup>2</sup>	1,05
18	Medinių (dažytų ir įstiklintų) langų blokų montavimas medinėse sienose, kai langų blokų plotas daugiau 2 m <sup>2</sup> iki 3 m <sup>2</sup>	m <sup>2</sup>	20,65
19	Medinių (dažytų ir įstiklintų) langų blokų montavimas medinėse sienose, kai langų blokų plotas daugiau 3 m <sup>2</sup>	m <sup>2</sup>	9,88
20	Medinių durų blokų montavimas mūrinėse sienose, kai staktos tradicinės (išorės durų blokų plotas daugiau 3 m <sup>2</sup> )	m <sup>2</sup>	20,12
7	Medinių durų blokų montavimas mūrinėse sienose, kai staktos tradicinės (išorės durų blokų plotas daugiau 2 m <sup>2</sup> iki 3 m <sup>2</sup> )	m <sup>2</sup>	15,58
8	Medinių durų blokų montavimas mūrinėse sienose, kai staktos tradicinės (vidinių durų blokų plotas iki 2 m <sup>2</sup> )	m <sup>2</sup>	28,14

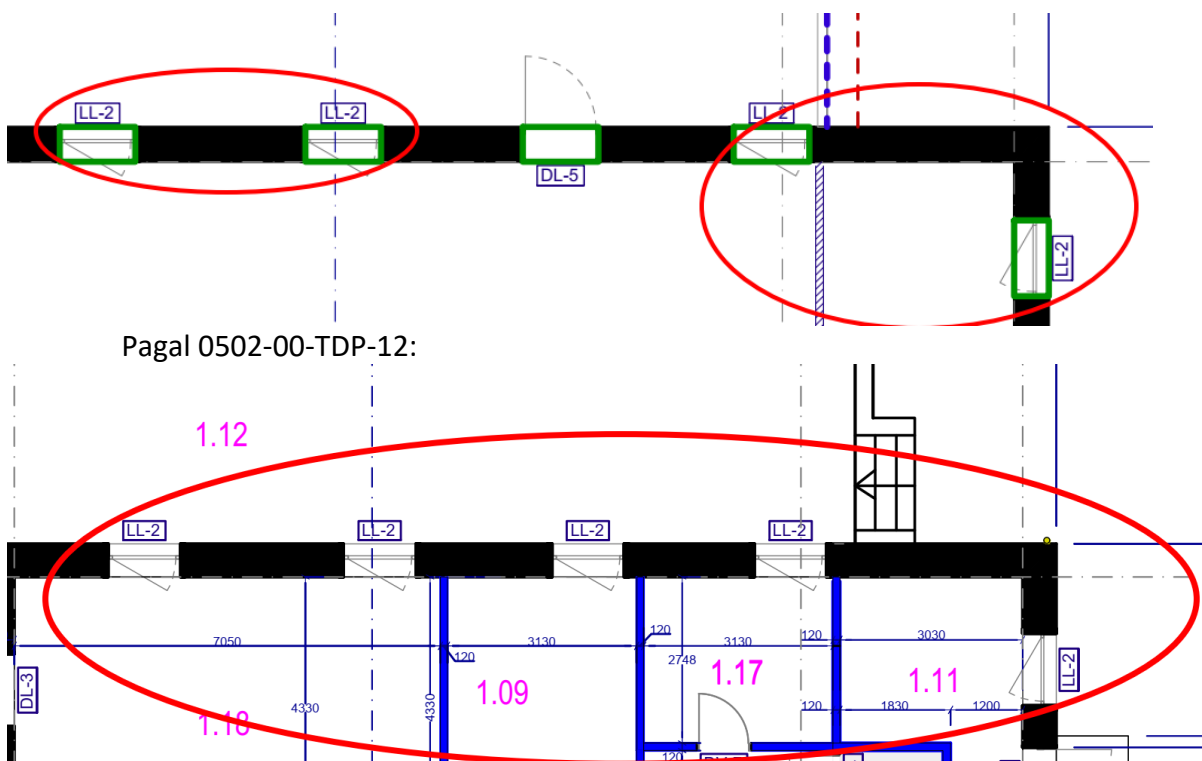
<b>VII. Langai, durys</b>			
1	Medinių (dažytų ir įstiklintų) langų blokų montavimas mūrinėse sienose, kai langų blokų plotas iki 1 m <sup>2</sup>	m <sup>2</sup>	19,02
2	Medinių (dažytų ir įstiklintų) langų blokų montavimas mūrinėse sienose, kai langų blokų plotas daugiau 1m <sup>2</sup> iki 2 m <sup>2</sup>	m <sup>2</sup>	4,94
3	Medinių (dažytų ir įstiklintų) langų blokų montavimas mūrinėse sienose, kai langų blokų plotas daugiau 2 m <sup>2</sup> iki 3 m <sup>2</sup>	m <sup>2</sup>	15,48
4	Medinių (dažytų ir įstiklintų) langų blokų montavimas mūrinėse sienose, kai langų blokų plotas daugiau 3 m <sup>2</sup>	m <sup>2</sup>	9,88
5	Langas LL-1	vnt	2
6	Langas LL-2	vnt	4
7	Langas LL-3	vnt	2
8	Langas LL-4	vnt	1
9	Langas LL-5	vnt	27
10	Langas LL-6	vnt	1
11	Langas LL-7	vnt	1
12	Langas LLA-1	vnt	1
13	Medinių durų blokų montavimas mūrinėse sienose, kai staktos tradicinės (išorės durų blokų plotas daugiau 2 m <sup>2</sup> iki 3 m <sup>2</sup> )	m <sup>2</sup>	10,96
14	Medinių durų blokų montavimas mūrinėse sienose, kai staktos tradicinės (išorės durų blokų plotas daugiau 3 m <sup>2</sup> )	m <sup>2</sup>	20,12
15	Durys DL-1	vnt	1
16	Durys DL-2	vnt	1
17	Durys DL-2.1	vnt	1
18	Durys DL-3	vnt	1
19	Durys DL-5	vnt	3
20	Durys DL-5.1	vnt	1
21	Durys DLN-4	vnt	1
22	Medinių durų blokų montavimas mūrinėse sienose, kai staktos tradicinės (vidinių durų blokų plotas iki 2 m <sup>2</sup> )	m <sup>2</sup>	7,44
23	Medinių durų blokų montavimas mūrinėse sienose, kai staktos tradicinės (vidinių durų blokų plotas daugiau 2 m <sup>2</sup> iki 3 m <sup>2</sup> )	m <sup>2</sup>	31,92

**17. Atsakymas.** Dubliuojasi. Išbraukiama 0 Tvarkybos\_restauravimo žiniaraščio III. Langai, durys dalis, vertinamos tik 1 Architektūrinės dalies žiniaraščio VII. Langai, durys eilutės.

-	<b>III. Langai, durys</b>	-	-
16	Medinių (dažytų ir įstiklintų) langų blokų montavimas medinėse sienose, kai langų blokų plotas iki 1 m <sup>2</sup>	m <sup>2</sup>	19,02
17	Medinių (dažytų ir įstiklintų) langų blokų montavimas medinėse sienose, kai langų blokų plotas daugiau 1m <sup>2</sup> iki 2 m <sup>2</sup>	m <sup>2</sup>	1,05
18	Medinių (dažytų ir įstiklintų) langų blokų montavimas medinėse sienose, kai langų blokų plotas daugiau 2 m <sup>2</sup> iki 3 m <sup>2</sup>	m <sup>2</sup>	20,65
19	Medinių (dažytų ir įstiklintų) langų blokų montavimas medinėse sienose, kai langų blokų plotas daugiau 3 m <sup>2</sup>	m <sup>2</sup>	9,88
20	Medinių durų blokų montavimas mūrinėse sienose, kai staktos tradicinės (išorės durų blokų plotas daugiau 3 m <sup>2</sup> )	m <sup>2</sup>	20,12
7	Medinių durų blokų montavimas mūrinėse sienose, kai staktos tradicinės (išorės durų blokų plotas daugiau 2 m <sup>2</sup> iki 3 m <sup>2</sup> )	m <sup>2</sup>	15,58
8	Medinių durų blokų montavimas mūrinėse sienose, kai staktos tradicinės (vidinių durų blokų plotas iki 2 m <sup>2</sup> )	m <sup>2</sup>	28,14

Pridedamas patikslintas 0. Tvarkyba\_restauravimas žiniaraštis A laida.

**18. Klausimas.** Patikslinkite, LL-2 įrengiama 4 vnt. ar 5 vnt. Pagal 0488-00-TvDP-14:

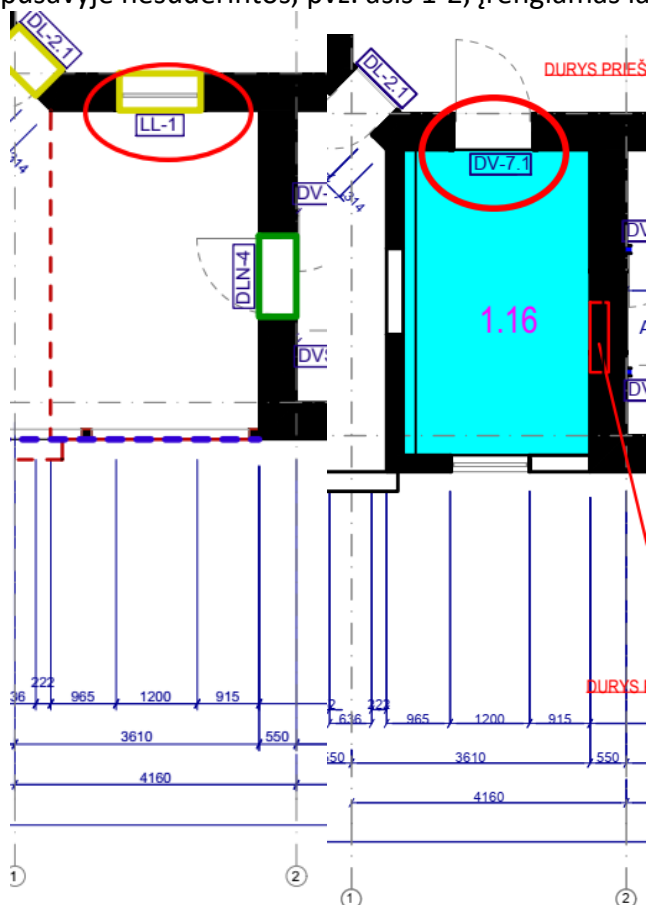


**18. Atsakymas.** Tikslinama 1 Architektūrinės dalies žiniaraščio VII. Langai, durys 6 eilutė vietoje 4 vnt., tikslinama į 5 vnt.

6	Langas LL-2	vnt	5
---	-------------	-----	---

Pridedamas patikslintas 1 Architektūrinės dalies žiniaraštis A laida.

**19. Klausimas.** Patikrinkite TvDP ir TP brėžinius bei langų/durų žiniaraščius. Dalys tarpusavyje nesuderintos, pvz. ašis 1-2, įrengiamas langas ar durys:



**19. Atsakymas.**

Įrengiamas langas LL-1, kaip ir kitoje pusėje esančioje D ašyje. Vertinti 1 Architektūrinės dalies žiniaraščio II. Langai, durys 5 eilutę „Langas LL-1, 2 vnt.“

**20. Klausimas.** Projekto SA dalies specifikacijoje medinių įsprūdinių lauko durų kiekis sudaro 20,43 m<sup>2</sup> (6 vnt.). Darbų kiekių žiniaraštyje pateiktame excel formatu minėtų durų kiekis sudaro 35,70 m<sup>2</sup>. Ploto padidėjimas sudaro 15,27 m<sup>2</sup>. Prašome patikslinti lauko durų DL-1, DL-2, DL-2.1, DL-3, DL-5.1, DLN-4 plotą ir pateikti ištaisyta žiniaraštį.

**20. Atsakymas.** Tiksliname 1 Architektūrinės dalies žiniaraščio VII. Langai, durys 15 eilutėje (buvusi 14 eilutė) nurodytą kiekį.

15	Medinių durų blokų montavimas mūrinėse sienose, kai staktos tradicinės (išorės durų blokų plotas daugiau 3 m <sup>2</sup> )	m <sup>2</sup>	23,4
----	---	----------------	------

Patiksliname Durys DL-3, DL-5 kiekius:

19	Durys DL-3	vnt	2
20	Durys DL-5	vnt	2

Pridedamas patikslintas 1 Architektūrinės dalies žiniaraštis A laida.

PRIDEDAMA:

- 1) Darbų kiekių žiniaraštis „0. Tvarkyba\_restauravimas A laida“;
- 2) Darbų kiekių žiniaraštis „1 Architekturine A laida“;
- 3) Darbų kiekių žiniaraštis „2 Konstrukcine A laida“;
- 4) Darbų kiekių žiniaraštis „13 irenginiu poreikio ziniarastis A laida“.

Skyriaus vedėja

Daiva Čeponienė

**DETALŪS METADUOMENYS**

<b>Dokumento sudarytojas (-ai)</b>	Kauno miesto savivaldybės administracija
<b>Dokumento pavadinimas (antraštė)</b>	DĖL PASTATO PERKŪNO AL. 4B, KAUNE, KAPITALINIO REMONTO IR TVARKYBOS DARBŲ SUPAPRASTINTO PIRKIMO ATVIRO KONKURSO
<b>Dokumento registracijos data ir numeris</b>	2025-02-26 Nr. 32-2-87
<b>Dokumento gavimo data ir dokumento gavimo registracijos numeris</b>	-
<b>Dokumento adresatas (-ai)</b>	Akinės bendrovės, UAB, IAB'
<b>Dokumento specifikacijos identifikavimo žymuo</b>	ADOC-V1.0
<b>Parašo paskirtis</b>	Pasirašymas
<b>Parašą sukūrusio asmens vardas, pavardė ir pareigos</b>	Daiva Čeponienė vedėja
<b>Parašo sukūrimo data ir laikas</b>	2025-02-26 16:25
<b>Parašo formatas</b>	Trumpalaikio galiojimo (XAdES-T)
<b>Laiko žymoje nurodytas laikas</b>	2025-02-26 16:25
<b>Informacija apie sertifikavimo paslaugų teikėją</b>	EID-SK 2016
<b>Sertifikato galiojimo laikas</b>	2022-03-24 18:38 - 2027-03-23 23:59
<b>Informacija apie būdus, naudotus metaduomenų vientisumui užtikrinti</b>	-
<b>Pagrindinio dokumento priedų skaičius</b>	0
<b>Pagrindinio dokumento pridedamų dokumentų skaičius</b>	0
<b>Programinės įrangos, kuria naudojantis sudarytas elektroninis dokumentas, pavadinimas</b>	Elpako v.20250226.1
<b>Informacija apie elektroninio dokumento ir elektroninio (-ių) parašo (-ų) tikrinimą (tikrinimo data)</b>	Tikrinant dokumentą nenustatyta jokių klaidų (2025-02-26)
<b>Elektroninio dokumento nuorašo atspausdinimo data ir ją atspausdinęs darbuotojas</b>	2025-02-26 nuorašą suformavo Gintarė Keserauskienė
<b>Paieškos nuoroda</b>	-
<b>Papildomi metaduomenys</b>	-