

TILŽĖS GATVĖS NUO AUŠROS AL. IKI AUKŠTOSIOS G. (ĮSKAITANT SANKRYŽOS ZONĄ) PAPERASTOJO REMONTO DARBŲ TECHNINĖ SPECIFIKACIJA

1. Tiekėjas (-ai) darbus privalo atlikti vadovaudamasis (aktualiomis redakcijomis) Lietuvos Respublikos statybos įstatymu, statybos techniniais reglamentais, kitais Lietuvos Respublikos teisės aktais, normatyviniais dokumentais.

Normatyvinių dokumentų sąrašas:

- Lietuvos Respublikos kelių įstatymas;
- Lietuvos Respublikos statybos įstatymas;
- Lietuvos Respublikos saugaus eismo keliais įstatymais;
- Vietinės reikšmės kelių (gatvių) defektų (pažaidų) nustatymo ir statybos darbų rūšies parinkimo rekomendacijos (2016-05-04 LAKD direktoriaus įsakymas Nr. V-258);
- Statybos techninis reglamentas STR 2.06.04:2014 „Gatvės ir vietinės reikšmės keliai. Bendrieji reikalavimai“;
- Automobilių kelių standartizuotų dangų konstrukcijų projektavimo taisyklės KPT SDK 19 /2019-01-25 LAKD direktoriaus įsakymas Nr. V-16/;
- Automobilių kelių mineralinių medžiagų mišinių, naudojamų sluoksniams be rišiklių, techninių reikalavimų aprašas TRA SBR 19 / 2019-12-23 LAKD direktoriaus įsakymas Nr. V-194;
- Automobilių kelių asfalto mišinių techninių reikalavimų aprašas TRA ASFALTAS 24 2024-02-14 AB Via Lietuva direktoriaus įsakymas Nr. VE-29;
- Automobilių kelių dangos konstrukcijos asfalto sluoksnių įrengimo taisyklės IT ASFALTAS 24 2024 02 14 AB Via Lietuva direktoriaus įsakymas Nr. VE-30;
- Automobilių kelių dangos konstrukcijos iš trinkelėlių ir plokščių įrengimo taisyklės IT TRINKELĖS 14 /2014-02-21 LAKD direktoriaus įsakymas Nr. V-71
- Techninių reikalavimų aprašas TRA TRINKELĖS 14/ 2014-02-21 LAKD direktoriaus įsakymas Nr. V-70;
- Inžinerinių eismo saugumo priemonių įgyvendinimo rekomendacijos, patvirtintos VšĮ Transporto kompetencijų agentūros direktoriaus 2024 m. lapkričio 22 d. įsakymu Nr. 2-147;
- Automobilių kelių darbo vietų aptvėrimo ir eismo reguliavimo taisyklės TDVAER12 /2012-04-16 LAKD direktoriaus įsakymas Nr. V-87;
- Automobilių kelių asfalto dangų priežiūrai skirtų medžiagų ir medžiagų mišinių panaudojimo ir jų sluoksnių įrengimo taisyklės IT APM 10 /2010-06-17 Nr. V-151/;
- Šiaulių miesto tvarkymo ir švaros taisyklės / Šiaulių miesto savivaldybės tarybos 2018-06-07 sprendimas Nr. T-224/;
- Dėl atliekų tvarkymo taisyklių patvirtinimo pakeitimo /Lietuvos Respublikos Aplinkos ministro įsakymas 1999-07-14 Nr. 217, pakeitimas 2022-09-17 Nr. D1-264/.

2. Pirkimo objektas – **Tilžės gatvė atkarpos nuo Aušros alėjos sankryžos prieigų iki Aukštosios g., įskaitant sankryžos zoną, (gatvės dangos, įskaitant ir autobusų sustojimus atnaujinimas užklojant asfalto sluoksnį, šaligatvių remontas, gatvės elementų pakeitimas).**

3. **Rangovas prieš teikdamas pasiūlymą privalo darbus apžiūrėti vietoje ir įsivertinti darbų apimtį ir kiekius pagal žemiau pateiktą darbų vykdymo techninę specifikaciją.**

4. Darbų aprašymai.

4.1. Paprastojo remonto aprašo parengimas. Šioje techninėje specifikacijoje nurodytus paprastojo remonto darbus atlikti pagal pasirengtą šių darbų aprašą. Aprašo sudėtis: aiškinamasis raštas, topografinė nuotrauka, dangų ir eismo organizavimo planas, skersiniai, išilginiai profiliai, darbų kiekių

žiniaraščiai ir skaičiuojamoji sąmata. Aprašo sprendinių suderinimas su Užsakovu ir inžinerinių tinklų eksploatuotojais (savininkais).

4.2. Įdubų ir nelygumų ištaisymas, vidutiniškai 2 cm ištisinio išlyginamojo sluoksnio ir 4 cm storio viršutinio dangos sluoksnį iš asfalto mišinio SMA 11 S paklojimas klotuvu. Pagal parengtą ir suderintą paprastojo remonto aprašą nužymėti įdubų vietas, atstatyti skersinio nuolydžio parametrus prisitaikant prie esamos situacijos ir atlikti nežymų išilginio profilio koregavimą (siekiant nuvesti paviršinį vandenį nuo dangų į esamus surinkimo šulinius), nufrezuojant esamą dangą (pagal poreikį, bet ne daugiau kaip 4 cm) ir įrengianti ištisinį vidutiniškai 2 cm išlyginamąjį asfaltbetonio sluoksnį, tolygiam sujungimui su esama danga išfrezuoti skersines iki 0,5 m pločio juostas, mechanizuotu būdu nušluoti esamą dangą, pagruntuoti bitumo emulsija, ties bortais įrengti bituminę sandarinimo juostą, pakloti viršutinį asfalto mišinio sluoksnį, sutankinti. Dangas sklandžiai sujungti su gretimų sankryžų, privačių sklypų ir kitų teritorijų esama infrastruktūra. Asfaltavimo metu Tiekėjas turi atlikti asfalto mišinio savikontrolės bandymus, kuriuos, kartu su asfalto mišinio eksploatacinių savybių deklaracija turės pateikti Užsakovui. Esamo asfalto frezavimo metu atsivėręs skaldos sluoksnis nebus laikomas papildomais darbais. Rangovas, siekiant atstatyti dangos konstrukciją, privalės įrengti pagrindo asfalto sluoksnį ir atlikti kitus reikalingus darbus dangos konstrukcijai atstatyti. Paviršinio vandens nuvedimas nuo gatvės dangos turi būti numatomas per skersinius ir išilginius dangos nuolydžius į esamus (jeigu jie yra) paviršinio vandens surinkimo trapus.

Esamas gatvės važiuojamosios dalies plotis nekeičiamas. Važiuojamosios dalies danga atnaujinama prisiderinant prie jau atnaujintų dangų, ties sankryžomis su Aušros alėja ir Ežero gatve. Darbų apimtyje atnaujinamos Tilžės ir Aukštosios gatvių sankryžos zonos dangos.

Nr. 1 Tilžės g. ir Aukštosios g. sankryžos remontuojamų zonų orientacinių ribų schema



Nr. 2 Tilžės g. ir Talšos g. sankryžos remontuojamos zonos orientacinių ribų schema



4.3. Šulinių pakėlimas/nuleidimas ir liukų pakeitimas. Esamų inžinerinių komunikacijų vandentiekio, nuotekų ir paviršinių nuotekų, ryšių tinklų šulinių pakėlimas/nuleidimas iki gatvės ar šaligatvio naujai klojamos dangos lygio, bei liukų, patenkančių į gatvių važiuojamąsias dalis, pakeitimas į kaliaus ketaus liukus su užraktu bei triukšmą slopinančiomis tarpinėmis ne mažesnės nei 40 tonų klasės. Esamų vandentiekio ir nuotekų tinklų šulinių / kamerų liukus, patenkančius į remonto projekto darbų ribas, pakeisti į kaliaus ketaus liukus su UAB „Šiaulių vandenys“ logotipu ir užrašu „Vanduo“ arba „Nuotekos“.

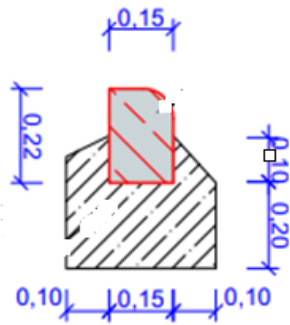
Nuimtus šulinių liukus su dangčiais, trapų groteles ir kt. perduoti inžinerinius tinklus eksploatuojančioms įmonėms.

4.4. Šulinių pakėlimas/nuleidimas ir vandens surinkimo grotelių pakeitimas. Vandens surinkimo šulinių pakėlimas/nuleidimas iki gatvės naujai klojamos dangos lygio ir grotelių pakeitimas naujomis.

4.5. Dujotiekio „kapų“ paaukštinimas. Dujotiekio „kapas“ paaukštinti/nuleisti iki gatvės ar šaligatvio naujai klojamo dangos lygio.

4.6. Gatvės bortų pakeitimas/įrengimas. Išardyti esamus bortus, laužą išvežti Rangovo pasirinktu atstumu, įrengti naujus gatvės bortus ant pagrindo iš betono, atstatyti šaligatvio ir važiuojamosios dalies dangą, užasfaltuojant išardytos dangos (iki 0,5 m pločio) juostą. Bortų linija užbaigiama nusklembtu (be aštrių kampų) bortu. Bortai įrengiami iš ne žemesnės kaip 2 lenkiamojo stiprio klasės ir naudojami ne mažesnės kaip C16/20 klasės betono mišiniai po bortais. Gatvės bortai nekeičiami vietose, kur atnaujintos šaligatvių dangos (žiūrėti pridedamas remontuojamų šaligatvių schemas 4.8 p.). Bortai keičiami taip pat Tilžės ir Aukštosios gatvių sankryžoje, ten kur atnaujinama asfalto dangą.

Borto įrengimo detalė.



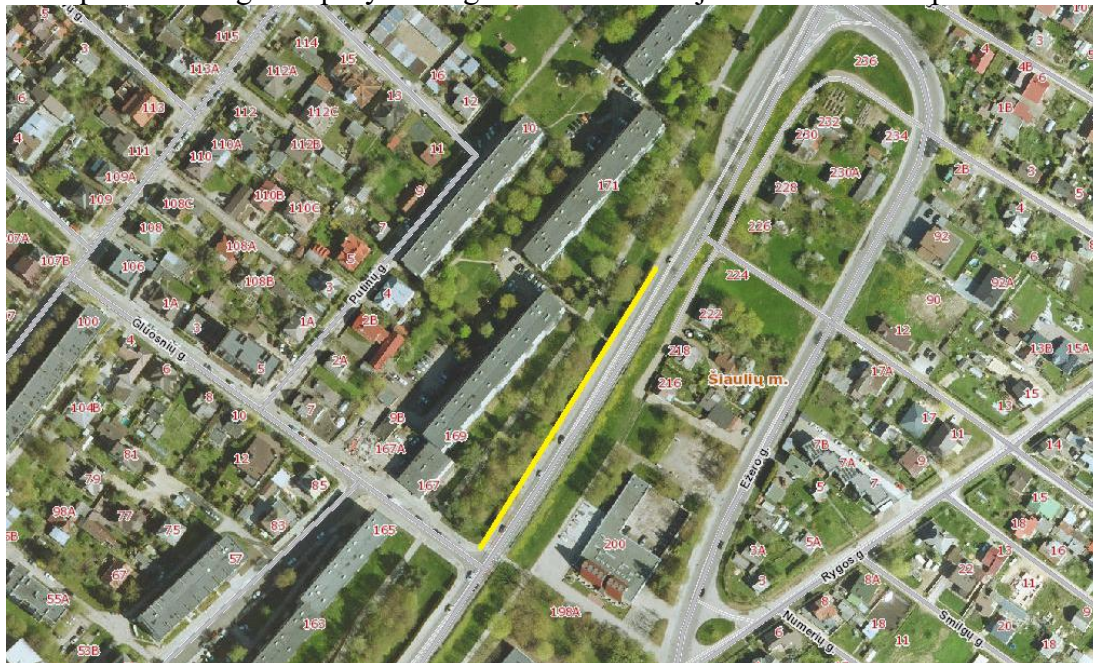
4.7. Vejos bortų pakeitimas naujais. Demontuoti esamus vejos bortus, laužą išvežti Rangovo pasirinktu atstumu, įrengti naujus vejos bortus ant pagrindo iš ne mažesnės kaip C16/20 betono klasės.

4.8. Šaligatvių remontas. Išardyti esamą nusidėvėjusią dangą, betono trinkelį/plytelių laužą išvežti Rangovo pasirinktu atstumu. Atstatyti pagrindą, iškasant užterštą smėlį, išlyginant, užpilant 19 cm ŠNS, 15 cm storio skaldos 0/45 arba 0/32 sluoksnį. Skaldos sluoksnis gali būti maišomas su NAG priemaiša iki 20 proc. Pakloti naujas betonines pilkos spalvos trinkeles 8 cm ant 3 cm skaldos atsijų sluoksnio, įrengiant taktilinius (įspėjamuosius) paviršius iš geltonos spalvos trinkelį, siūles užpildyti atsijomis. Šaligatvių nuolydžiai pagal STR 2.06.04:2014 „Gatvės ir vietinės reikšmės keliai. Bendrieji reikalavimai“.

Atkarpa Nr. 1 šaligatvis pažymėtas geltonai remontuojamas visu esamu pločiu



Atkarpa Nr. 2 šaligatvis pažymėtas geltonai remontuojamas visu esamu pločiu



Atkarpa Nr. 3 esamas šaligatvis pažymėtas geltonai siaurinamas 0,5 m pločiu nuo geros būklės medžių



Atkarpa Nr. 4 šaligatvis ir autobusų sustojimo zona pažymėti geltonai rementuojama visu esamu pločiu



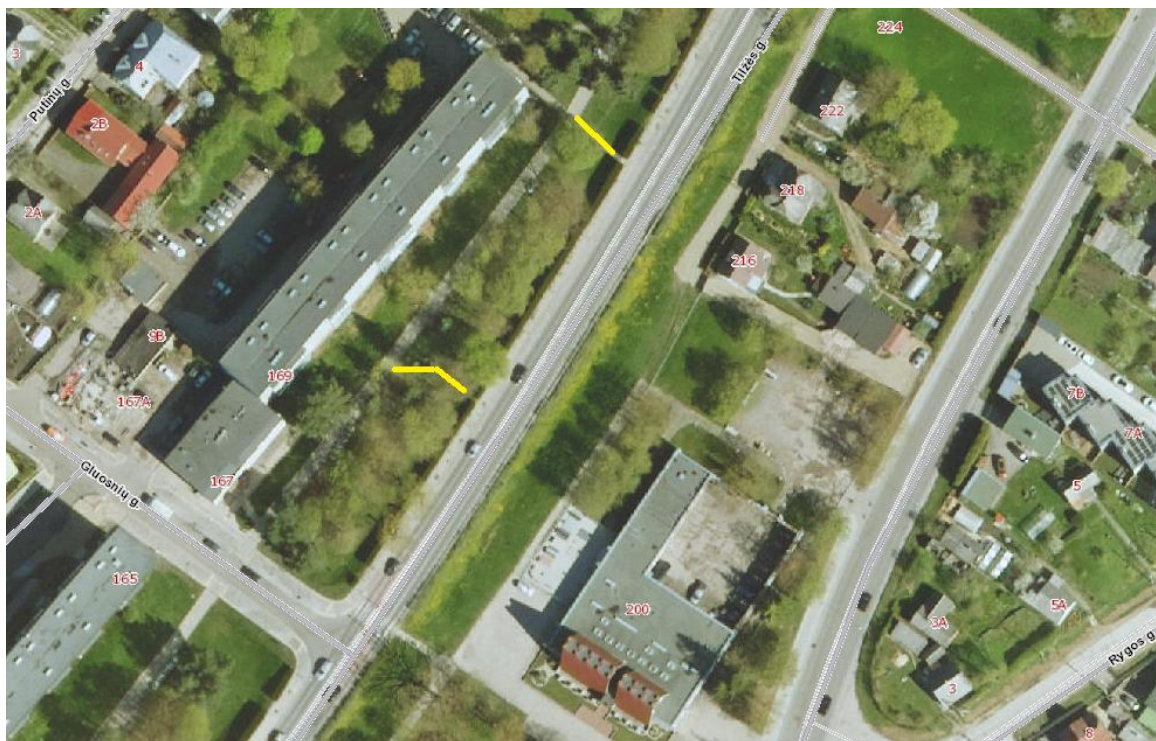
Atkarpa Nr. 5 šaligatvis pažymėtas geltonai rementuojamas tik pakeičiant plytelių dangą į trinkeles (nekeičiant pagrindų)



Atkarpa Nr. 6 šaligatvis pažymėtas geltonai, jungiantis laiptus ir pėsčiųjų/dviračių taką, remontuojamas visu esamu ilgiu ir pločiu.



Atkarpa Nr. 7 šaligatviai pažymėti geltonai, jungiantys laiptus ir pėsčiųjų/dviračių taką, remontuojami visu esamu ilgiu ir pločiu.



Atkarpa Nr. 8 šaligatvis pažymėtas geltonai, jungiantys šaligatvį ir pėsčiųjų/dviračių taką, remontuojami visu esamu ilgiu ir pločiu.



Nr. 9 sankryžos zonos šaligatvių remontuojamų zonų orientacinė schema



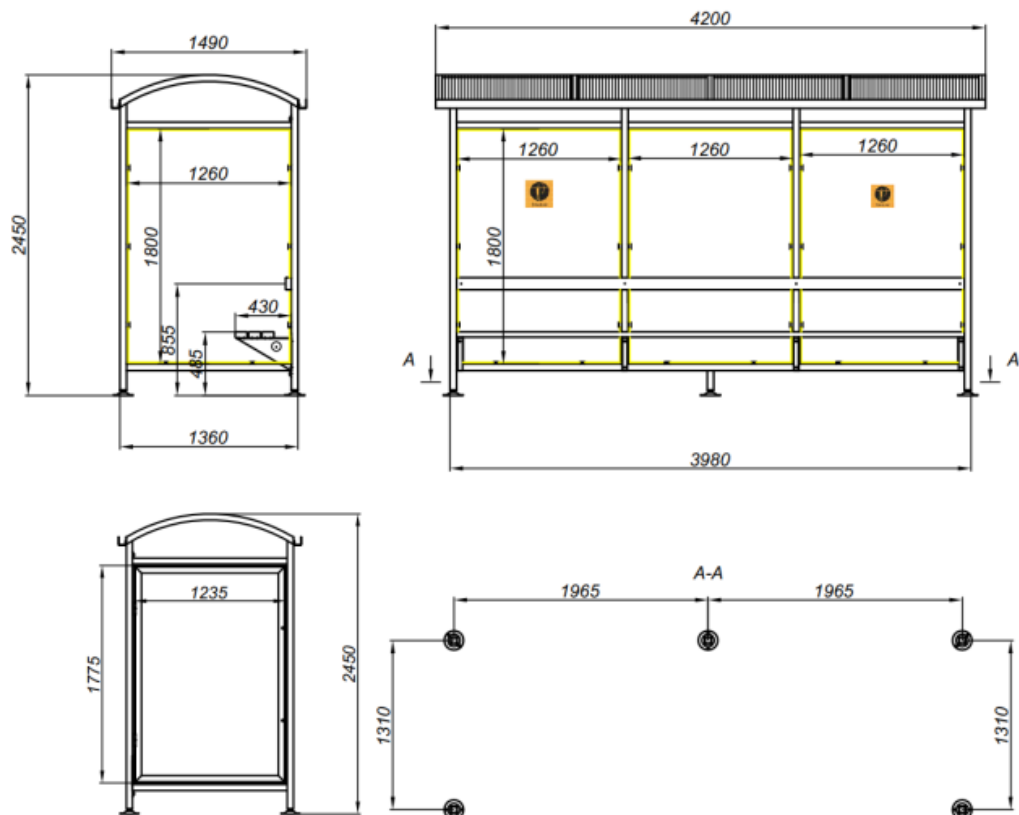
4.9. Kelmų pašalinimas – pašalinti kelmus šaligatvių zonoje (2 vnt.). Medžiai (2 vnt.) augantys šaligatvio zonoje bus pašalinti iki rangos darbų pradžios.

4.10. Saugumo salelės tie pėsčiųjų perėja įrengimas: pėsčiųjų perėjoje ties Gluosnių gatvės sankryža įrengti iškilę saugumo salelę, aprėmintą bortais su kelio atšvaitais, iš trinkelio dangos pagal Inžinerinių eismo saugumo priemonių įgyvendinimo rekomendacijas <https://www.e-tar.lt/portal/lt/legalAct/ab02d7b0a8b211ef90b5ee8931e5ce5e>.

4.11. Autobusų sustojimų stoginių pakeitimas (2 vnt.): demontuojamos esamos stoginės sustojime ties bažnyčia (ruožo pradžioje dešinė pusė) ir Aukštosios g. sustojime (ruožo kairė pusė) ir sumontuojamos naujos stoginės pagal žemiau pateiktą techninę specifikaciją. Sustojimo zonoje esantys suoliukai ir šiukšlių dėžės nekeičiami. Turi būti saugomi darbų vykdymo metu ir atstatomi po remonto darbų į sustojimo zonas.

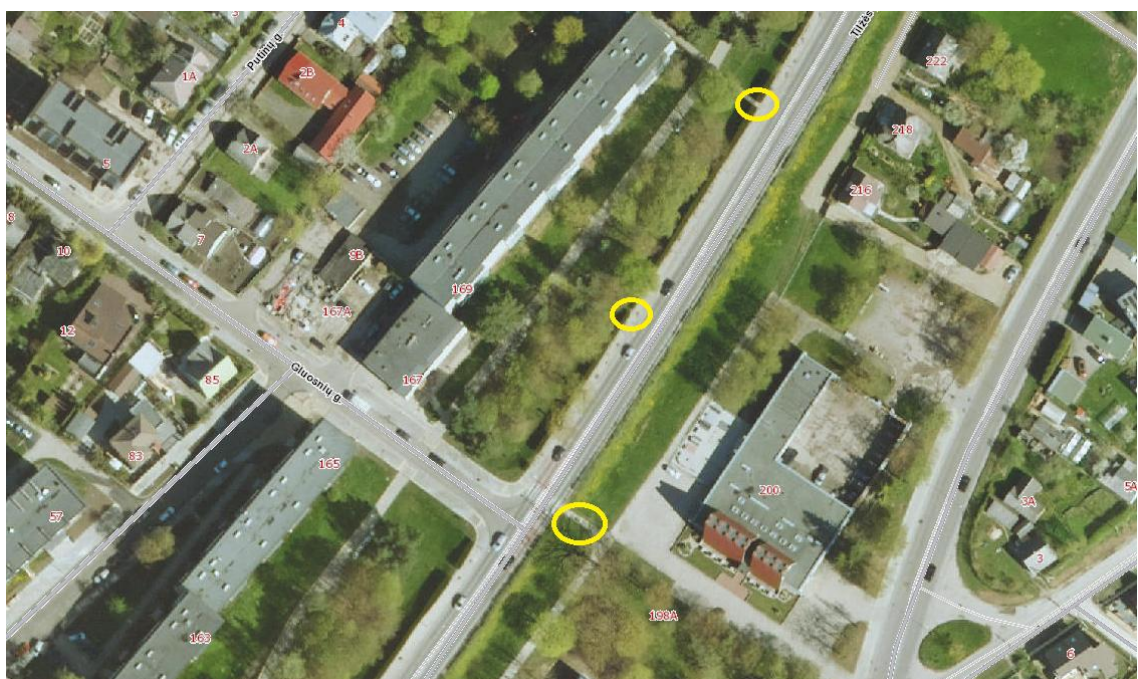
Stoginės rėmas pagamintas iš kvadratinio profilio vamzdžio 50x50x2. Galinė ir šoninės sienos iš 6 mm storio grūdinto stiklo. Stogas iš 8 mm storio skaidraus polikarbonato dangos. Suoliukas įrengtas per visą ilgį, dažytas RAL 1003 (Pantone 137). Konstrukcija cinkuota ir dažyta RAL7016.

Vienpusis reklaminis stendas gaminamas iš metalo profilių, kurie cinkuoti ir dažyti RAL7016. Vidinėje pusėje įmontuota baltai dažyta metalo plokštelė, lauko pusėje – 6 mm storio grūdintas skaidrus stiklas. Reklaminio stendo durys rakinamos dviejose vietose. Kljuojami 2 Šiaulių miesto lipdukai ant galinių stiklų (150x150 mm).



4.12. Laiptų remontas: remontuojamame gatvės ruože esamų laiptų (5 vnt.) remontas laiptų pakopų demontavimas ir perbetonavimas iš ne mažesnės kaip C20/25 klasės betono mišinių. Laiptų turėklų pakeičiami į nerūdijančio plieno turėklus, kurių aukštis 0,9-0,95 m aukščio. Turėklai turi būti 30 cm išsikišę už laiptų, suapvalinti ir užlenkti į apačią.

Remontuojamų laiptų vietos



4.13. Įvažiavimų/išvažiavimų remonto darbų atlikimas. Nufrezuoti esamą dangą (pagal poreikį, bet ne daugiau kaip 4 cm), pagal poreikį įrengti išlyginamąjį asfaltbetonio sluoksnį, mechanizuotu būdu nušluoti esamą dangą, pagruntuoti bitumo emulsija, pakloti viršutinį asfalto mišinio sluoksnį, sutankinti. Įvažiavimų/išvažiavimų plotį ir ilgį derinti pagal esamą situaciją, bet atnaujinamas įvažiavimų/išvažiavimų dangos plotas, turi būti ne mažesnis nei esamų šaligatvių plotis. Dangų suvedimas turi būti sklandus be staigių lūžių ar didelių nuolydžių.

Remontuojamų įvažiavimų/išvažiavimų vietos (į Žvejų skersgatvį ir įvažiavimas ties daugiabučiu gyvenamuoju namu Tilžės g. 190)



4.14. Plotų užsėjimas žole. Visame plote, kuris bus pažeistas atliekant bortų keitimo darbus paskleisti ir išlyginti atvežtą dirvožemį 10 cm storio sluoksniu. Pasėti žolės sėklas ir užakėti grėbliais. Lengvai suplūkti dirvožemį.

4.15. Vertikalus ženklinimas – kelio ženklų pakeitimas naujais. Ženkliai nekeičiami ruože nuo Aušros alėjos sankryžos iki Talšos gatvės, išskyrus du nusidėvėjusius autobusų sustojimo ženklų skydus Nr. 548 (abiejose gatvės pusėse) ir riboto greičio zonos pabaiga ženklo skydą Nr. 545. Taip pat nekeičiami naujai įrengti ženklai ties Ežero gatvės sankryža ir saugumo salelės ženklai, bendro pėsčiųjų dviračių tako ženklai visame remontuojamame gatvės ruože.

Autobusų sustojimuose paliekamos esamos autobusų sustojimo ženklų atramos su grafikų laikikliais, keičiami tik ženklų skydai. Ant ženklų skydų turi būti autobusų sustojimo pavadinimo užrašas.

4.16. Horizontalus ženklinimas – horizontalaus ženklinimo, po atliktų remonto darbų, įrengimas. Horizontalus ženklinimas atliekamas termoplastinėmis medžiagomis.

4.17. Išpildomosios nuotraukos parengimas. Išpildomosios (kontrolinė-geodezinė) dokumentacijos parengimas.

4.18. Kadastrinių matavimų atlikimas. Kadastrinių matavimų bylos (suderintos su VĮ „Registrų centras“) parengimas, (1 egz. ir CD).

4.19. Statybos užbaigimo dokumentų parengimas bei teisinė gatvės registracija. Statybos užbaigimo procedūrų atlikimas, jei reikia, statybos užbaigimo dokumentų įkėlimas į Infostatybą, kadastrinių matavimų bylos įregistravimas VĮ „Registrų centras“.