

TECHNINĖ SPECIFIKACIJA

1. Bendrieji reikalavimai.

Statybinėms medžiagoms turi būti pateiktos eksploatacinių savybių deklaracijos vadovaujantis statybos techniniu reglamentu STR 1.01.04:2015 „Statybos produktų, neturinčių darniųjų techninių specifikacijų, eksploatacinių savybių pastovumo vertinimas, tikrinimas ir deklaravimas. Bandymų laboratorijų ir sertifikavimo įstaigų paskyrimas. Nacionaliniai techniniai įvertinimai ir techninio vertinimo įstaigų paskyrimas ir paskelbimas“.

Užsakovas turi teisę atmesti medžiagas be jokių papildomų išlaidų, jei jos neatitinka techninės specifikacijos reikalavimų. Tokiu atveju, rangovas turi pateikti kitas medžiagas ir įrengimus, kurie atitinka techninę specifikaciją.

Visi darbai turi būti atliekami pagal techninėje specifikacijoje ir gamintojo pateiktas instrukcijas bei taikant tinkamus darbo metodus, o taip pat naudingą gamybinę patirtį.

Statybos darbų vadovas turi užtikrinti saugų darbą, aplinkos apsaugą, tinkamas darbo sąlygas remonto darbų vietoje, taip pat gretimos aplinkos bei šalia dirbančių ir judančių žmonių apsaugą nuo remonto darbų keliamų neigiamų veiksnių. Bet kurios priemonės įgyvendinimo darbai turi būti atlikti iki galo, suremontuota danga turi būti tinkama tolimesnei eksploatacijai. Po remonto darbų neturi pablogėti kitų kelio ar teritorijos elementų eksploatacinės savybės.

2. Medžiagų ir gaminių kokybės reikalavimai.

Visi gaminiai ir medžiagos turi atitikti techninėje specifikacijoje nurodomus bendruosius kokybės reikalavimus. Jų įpakavimai, pristatymo ar kiti dokumentai turi nurodyti jų kokybę.

Taip pat statybos produktas laikomas tinkamu naudoti, jeigu jis atitinka darniojo standarto ar Europos techninio liudijimo reikalavimus, o kai tokių specifikacijų nėra, - nacionalinės techninės specifikacijos, pripažintos Europos Sąjungoje, reikalavimus. Jei nėra nė vienos iš minėtų specifikacijų, - statybos produktas laikomas tinkamu naudoti, jeigu jis atitinka nacionalinės techninės specifikacijos reikalavimus.

Statybos produktai, tinkami naudoti pagal paskirtį ir atitinkantys darniųjų techninių specifikacijų reikalavimus turi būti paženklinami „CE“ ženklu.

3. Statybos įranga ir statybos metodai.

Visa įranga, technika, priedai ir statybos metodai turi atitikti Lietuvos Respublikos darbuotojų saugos ir sveikatos reikalavimus bei kitus reikalavimus, reglamentuojančius saugų darbą statybvietėje.

Paslėpti darbai - Rangovas privalo informuoti Užsakovo atstovus, kada galima tikrinti medžiagų ir įvairių stadijų darbų kokybę, prieš įrengiant sekančias konstrukcijas ar darbus.

Statybos remonto darbai turi būti atliekami laikantis statybos techninių reglamentų ir kitų teisės aktų, reglamentuojančių statybos veiklą (normų, taisyklių) reikalavimų.

4. Garantija:

Rangovui tenka Lietuvos Respublikos įstatymų numatyta atsakomybė už blogai atliktų statybos darbų padarinius statybos metu ir per rangos sutartyje nustatytą statinio garantinį laiką, kurio pradžia skaičiuojama nuo statinio pripažinimo tinkamu naudoti dienos.

5. Reikalavimai darbams:

Darbai turi būti atliekami vadovaujantis Statybos techninio reglamento aktualia redakcija ir kitais norminiais reikalavimais, t. y. Lietuvos Respublikos galiojančiais įstatymais, norminiais teisės aktais, standartais, techniniais reglamentais, taikomais tokiems darbams atlikti. Rangovas turi užtikrinti darbuotojų saugų darbą, aplinkos apsaugą, tinkamas darbo sąlygas darbų vietoje, taip pat gretimos aplinkos bei šalia dirbančių ir judančių asmenų apsaugą nuo remonto metu keliamų pavojų ir rizikos veiksnių.

Visi darbai, kurie gali būti pagrįstai laikomi būtinais ir užbaigimui ir tinkamam eksploatavimui, turi būti atlikti nepriklausomai nuo to ar jie apibudinami šiame dokumente, ar ne. Bet kokie reikalavimai, skirti užtikrinti pastato funkcinę paskirtį, yra svarbesni už sprendinius ir / ar reikalavimus, pateiktus pirkimo dokumentuose ir / ar šioje techninėje užduotyje ir turi būti įvykdyti be jokių papildomų Užsakovo išlaidų.

Vykdydamas darbus, Rangovas turi atkreipti dėmesį, kad visi darbai turės būti atlikti veikiančioje įstaigoje, todėl visi statybos – montavimo darbai turėtų būti organizuojami laikantis paslaugos gavėjų, jų lankytojų ir darbuotojų saugos ir sveikatos reikalavimų, kiek tai įmanoma minimizuojant triukšmo, vibracijos, dulkių susidarymą ir plitimą į gyvenamosios ir kitokios paskirties patalpas.

Užsakovas turi teisę nepriimti darbų, jei naudojamos medžiagos, gaminiai yra nekokybiški, neatitinka specifikacijoje nurodytų reikalavimų. Visos remontui naudojamos medžiagos turi būti naujos, sertifikuotos. Rangovas privalo nesertifikuotas, neatitinkančias specifikacijų, nekokybiškas medžiagas ir gaminius pakeisti savo lėšomis. Faktinius darbų ir medžiagų kiekius, Rangovas tikslinasi objekte iki rangos darbų pasiūlymų pateikimo. Rangovas įsipareigoja apžiūrėti remontuojamą objektą, įsivertinti numatomus darbus ir jų kiekius. Statybos rangos sutarties vykdymo metu nebus priimami jokie Rangovo reikalavimai pakeisti bendrą pasiūlymo kainą, atlikti nenumatytus papildomus darbus arba sąlygas, tai bus grindžiama Rangovo klaidomis ar praleidimais, faktinės situacijos neįvertinimu. Rangovas, užbaigęs darbus, įsipareigoja iki darbų perdavimo-priėmimo akto pasirašymo, savo lėšomis išgauti po darbų likusias atliekas, tvarkingai sutvarkyti statybos vietą.

Rangovas, vykdydamas darbus, turi naudoti mažiau ar nenaudoti pavojingųjų cheminių medžiagų, neteršti aplinkos ir nekelti pavojaus sveikatai (Lietuvos Respublikos aplinkos ministro 2011 m. birželio 28 d. įsakymo Nr. D1-508, 4.4.4.3 punktas), t. y. Rangovas remonto darbų metu:

- transportuojant visas darbų vietoje susidarančias statybines atliekas iš darbų vietos naudoja daugkartinius konteinerius, išskyrus, kai susidarančios atliekos turi būti perdirbamos ar vežamos į Mechaninio biologinio apdorojimo (MBA) įrenginius;
- mažina statybinių medžiagų ir gaminių pakuočių atliekas (visos pakuotės grąžinamos Rangovui pakartotiniam naudojimui, perdirbimui ar kitokiam naudojimui);
- pakartotinai naudoja, perdirba ar kitaip naudoja darbų atlikimo procese susidariusias atliekas.

Rangovas turi vadovautis Aprašo 4.4.4.1. p., kai Pirkimo organizatorius savarankiškai nustatė aplinkos apsaugos kriterijų: mažinti popieriaus sunaudojimą, atsisakyti nebūtino dokumentų kopijavimo ir spausdinimo, siekiant sunaudoti mažiau gamtos išteklių. Šis kriterijus taikomas su Sutarties vykdymu susijusiems dokumentams.

6. Remonto darbų techniniai reikalavimai:

Žymuo	Charakteristika, techniniai ir įrengimo reikalavimai
TS-01	Ardymo darbai
<p>Ardydamas dangų konstrukcijas ir elementus Rangovas privalo kartu demontuoti ir visus jų tvirtinimo, sandarinimo ir apdailos elementus, pašalinti visus netinkamus paviršiaus (apdailos) medžiagas, o esamus paviršius tinkamai paruošti naujai apdailai.</p> <p>Konstrukcijų ir kitų elementų ardymas turi būti atliekamas etapais pagal vykdomų darbų eigą.</p> <p>Ardymo metu pažeistos konstrukcijos atstatomos Rangovo sąskaita. Rangovas privalo atlikti visus būtinus konstrukcijų sustiprinimo darbus, kad išvengtų neardomų konstrukcijų griūties. Visi darbai atliekami Rangovo sąskaita. Ardydamas dangų konstrukcijas ir elementus Rangovas privalo kartu demontuoti ir visus jų tvirtinimo, sandarinimo ir apdailos elementus, pašalinti visus netinkamus paviršiaus (apdailos) medžiagas, o esamus paviršius tinkamai paruošti naujai apdailai. Statybinės atliekos turi būti tvarkomos vadovaujantis Statybinių atliekų tvarkymo taisyklėmis, patvirtintomis Lietuvos Respublikos aplinkos ministro 2006 m. gruodžio 29 d. įsakymu Nr. D1-637.</p> <p>Susidariusios atliekos turi būti išrūšiuotos ir laikinai laikomos atskirai iki perdavimo atliekų tvarkytojams:</p> <ul style="list-style-type: none">• komunalinės atliekos – maisto likučiai, tekstilės gaminiai, kitos buitinės ir kitokios atliekos, kurios savo pobūdžiu ar sudėtimi yra panašios į buitines atliekas;• inertinės atliekos – betonas, plytos, keramika ir kitos atliekos;• perdirbti ir pakartotinai naudoti tinkamos atliekos, antrinės žaliavos – pakuotės, popierius, stiklas, plastikas ir kitos tiesiogiai perdirbti tinkamos atliekos ir (ar) perdirbti ar pakartotinai naudoti tinkamos iš atliekų gautos medžiagos;• pavojingosios atliekos – asbesto turinčios statybinės medžiagos (šiferinė stogo danga, vamzdžiai, izoliacinės medžiagos), tirpikliai, dažai, klėjai, dervos, jų pakuotės ir kitos kenksmingos, degios, sprogstamosios, ėsdinančios, toksiškos, sukeliančios koroziją ar turinčios kitų savybių, galinčių neigiamai įtakoti aplinką ir žmonių sveikatą;• netinkamos perdirbti atliekos (izoliacinės medžiagos, akmens vata ir kt.). <p>Išrūšiuotos atliekos turi būti perduodamos įmonėms, turinčioms teisę tvarkyti tokias atliekas pagal sutartis dėl jų naudojimo ir šalinimo. Susidariusios statybinės atliekos vežamos 30 km atstumu. Baigus darbus užsakovui turi būti perduoti visų remonto darbų vykdymo metu susidariusių atliekų lydraščiai (kopijos). Sąvartyno ir kitus mokesčius apmoka Rangovas.</p> <p>Vykdamas patalpų remonto darbus, ardamos dangos ir kt. konstrukcijos būtinos darbams atlikti:</p> <ol style="list-style-type: none">1. Demontuojamos durys, išardomos staktos, nudaužant tinką (paliekama „švari“ anga);2. Išardomos medinės pakylės, juodgrindės, gulekšniai (laiptų maršas, scenos konstrukcija);3. Numatytose patalpose ardamos grindų, sienų keraminės plytelės;4. Nuimama grindų danga (parketlentės, linoleumas), grindjuostės, išardomos medinės lentinės grindys;5. Ardamos patalpų palangės su laik. konstrukcijomis;6. Naujai sienos apdailai skutami sienų dažai, tapetai, ardamos medinės sienų apkalos;7. Ardamos mūro plytų, medinės pertvaros;8. Demontuojami visi patalpų liuminescenciniai šviestuvai iki ar kabinami šviestuvai;9. Numatyta išardyti visą elektros instaliaciją, tai yra jungiklių, perjungiklių, rozečių, atvirosios elektros instaliacijos laidų demontavimas, išardomos elektros valdymo spintos, kurios bus keičiamos naujomis;10. Ardoma vidaus vamzdynų (stovų, magistralinių ir prijungiamųjų vamzdynų) ir armatūros vamzdynai, kai sąlyginis vamzdžių skersmuo iki 25 mm;	

11. Išardoma vidaus nuotekų (stovų, magistralinių ir prijungiamųjų vamzdynų) ir, kai sąlyginis vamzdžių skersmuo iki 110 mm;

Vykdam šiuos darbus būtina: laikytis saugaus darbo normatyvų reikalavimų, darbo zonos turi būti atitvertos laikinosiomis atitvaromis. Laikinių atitvarų konstrukcija, įrengimo vietos turi būti suderintos su Užsakovo atstovu. Laikinosios atitvaros įrengiamos ir išardomos Rangovo sąskaita. Vykdam ardymo darbus turi likti nepažeistos neardomos konstrukcijos ir elementai (jų stiprumas, pastovumas, forma ir apdaila).

TS-02

Ankščiau dažytų lubų nuvalymas, nuplaunant paviršių. Lubų paviršių pagrindo gruntavimas sukibimą gerinančiais gruntais purkštuvu. Lubų paviršių dažymas emulsiniais dažais pirmu ir antru sluoksniu purkštuvu.

Prieš dažant nuo lubų paviršių aukšto slėgio plovimo aparatu (arba alternatyviomis priemonėmis, prireikus šepetiu), pašalinami atsilupę, atsiluoksniavę dažai. Lubos perdažomos emaliniais dažais, kitų patalpų lubų paruošti paviršiai prieš dažant turi būti gruntuojami pagal technologiją nurodytą gamintojo instrukcijoje. Gruntas turi gerai įsigerti į paviršių ir pagerinti pagrindo sukibimą su dažais. Prieš naudojimą paviršius turi būti švarus, sausas, be riebalų, vaško ir pan. Grunto džiūvimo trukmė +20°C temperatūroje apie 1 val. Priklausomai nuo pagrindo įgeriamumo ir aplinkos temperatūros, dažyti, tinkuoti ir klijuoti galima po 12 - 15 val. Luboms dažyti emulsiniai dažai turi būti: pusiau matiniai, kietų dalelių sukibimas su paviršiumi – 1,5 - 3,0 MPa, atsparumas spalvos blukimui pagal LST ISO 4628:1998 >40 ciklų be pokyčių, atsparumas drėgnam trynimui pagal ISO 6504 >10000. Paruošus pagrindą dažoma 2 kartus. Kiekvieno dažyto sluoksnio paviršiai turi būti lygūs, be nuotekų. Dažų sluoksnis turi būti tvirtai ir tolygiai sukibęs su dengiamuoju paviršiumi.

Pakabinamų lubų įrengimo darbai turi būti atliekami vadovaujantis Lietuvos statybininkų asociacijos patvirtintomis statybos taisyklėmis ST121895674.06:2009 „Apdailos darbai“. Reikalavimai lubų konstrukcijai:

- Montuojamos akustinės lubų plokštės salės patalpoje, formatas 120x60 cm, storis 12 mm. Kabinama prie lubų naudojant 4 troselius, jeigu reikalinga montuojami profilių sistemą išgauti skirtingus aukščius. Akustinė plokštė garso sugerties koeficientas prie 500 Hz - ne mažiau kaip 1.0. Spalva parenkama artima geltonai spalvų paletei pagal pateiktas vizualizacijas. Briaunų konstrukcija slėpta. Priešgaisrinė klasifikacija A2-s1, d0. Plotus tikslintis vietoje prieš užsakant apdailos medžiagas ir gaminius. Keičiant į lygiavertį gaminį spalvą ir specifikacijas privaloma suderinti su Užsakovu. Tiekėjas privalo įsivertinti visas su lubų montavimu susijusias sąnaudas ir išeigas. Perkančioji organizacija ir jos techninis skyrius patikslina ir įvertina ar esamos lubos ir esamos pastato konstrukcijos, gali atlaikyti akustinių lubų sistemą bei įvertina papildomas sąnaudas jeigu jos atsiranda dėl pastato techninės būklės.
- Montuojamų pakabinamų lubų plokščių formatas 600 mm x 600 mm. Lubų konstrukcija turi būti sudaryta iš matomų metalinių konstrukcijų profilių (plotis apie 24 mm, baltos spalvos). Laikančios pakabintos juostos įrengiamos skersai. Turi būti sudaryta galimybė prireikus pakeisti plokštes. Lubų konstrukcija kabinama naudojant keičiamo ilgio cinkuotus greito pakabinimo elementus. Vietos, kuriose lubos ribojasi su sienomis, dengiamas baltais kampuočiais. Laikančiuosius bėgelius reikia išdėstyti skersai. Montuojant į lubų plokštę papildomus elementus (įleidžiamus šviestuvus, groteles vedinimui ir pan.), numatyti papildomą karkaso tvirtinimą. Lubų pakabinimo konstrukcija, kraštų ir kitos užbaigimo detalės turi būti vieno gamintojo. Garso slopinimas, apibūdinant garso sklidimą tarp patalpų su vieninga erdvę virš pakabinamų lubų vidutinis – 30<dB<35. Šviesos atspindėjimas – į paviršių kritusios šviesos atsispindėjusi dalis, išreikšta procentais 75%<85. Degumas pagal BS 476 standartą – 0/1. Atsparumas drėgmei – lubų plokščių gebėjimas nesideformuoti dėl drėgmės – 95%. Pakabinamų lubų spalva ir rašto pavyzdžiai prieš lubų įrengimą derinami su užsakovu.

TS-03

Sienų vidinių paviršių glaistymas, tinkavimas. Vidaus didelių ištisinių paviršių dažymas pirmu ir antru (kartotiniu) sluoksniu.

Durų ir langų angokraščiai, užmūrytos nišos bei pažeistos ir nelygios sienos remontuojamos gipsiniu ar cemento-kalkiniu skiediniu. Tinkavimo darbai turi būti atliekami, vadovaujantis Lietuvos statybininkų asociacijos patvirtintomis taisyklėmis ST121895674.210.01:2014 „Apdailos darbai“. Paruoštas tinkavimui paviršius turi būti nuvalytas nuo dulkių ir sudrėkintas. Glotnūs paviršiai išraižomi, kapojami. Turi būti paruošiamasis, išlyginamasis ir dengiamasis sluoksniai. Bendras tinko sluoksnis turi būti ne storesnis kaip 12mm. Tinkuojamus storesniu sluoksniu paviršius, reikia aptaisyti metaliniu tinkleliu. Išlyginti angokraščių paviršiai turi atitikti gero tinko kokybinius reikalavimus.

Glaistomas paviršius turi būti sausas, atlaikantis apkrovą, stabilus, lygus, švarus. Glaistant paviršių ir glaistui džiūstant oro ir paviršiaus temperatūra turi būti nuo +5° C iki +30° C (rekomenduojama + (18±2)°C, santykinis oro drėgnumas <80%. Glaisto negalima šildyti. Nemaišyti su kitos rūšies gaminiiais. Nesušaldyti. Ištisinio glaistymo storis – 1mm, maksimalus sienoms – 3 mm, maksimalus luboms – 5 mm. Pagal išvaizdą glaistas turi būti vienalytis, be varškėjimo požymių ir mechaninių priemaišų.

Vidinei apdailai skirtas glaistas turi būti lengvai šlifuojamas. Išdžiūvęs glaistas šlifuojant neturi lipti prie švitrinio popieriaus. Naudojant paruoštus glaistus vadovautis firmos gamintojos pateiktomis instrukcijomis, skirtomis glaistomo paviršiaus paruošimui bei glaisto naudojimui. Paviršiai gruntuojami prieš tolesnę apdailą, kad gruntai giliai įsiskverbtų į apdorojamą paviršių, suklijuotų birias daleles, padarytų paviršių mechaniškai atsparesniu. Gruntai turi pagerinti pagrindo sukibimą su klijais, dažais, tinku.

Visos paruoštos sienos dažomos emulsiniais dažais, dažų spalvą derinti su užsakovu. Dažymo darbai turi būti atliekami vadovaujantis Lietuvos statybininkų asociacijos patvirtintomis taisyklėmis ST 121895674.210.01:2014 „Apdailos darbai“. Vidaus paviršiui dažyti emulsiniai dažai turi būti: matiniai, kietų dalelių sukibimas su paviršiumi – 1,5 - 3,0 MPa, atsparumas spalvos blukimui pagal LST ISO 4628:1998 >40 ciklų be pokyčių, atsparumas drėgnam trynimui pagal ISO 6504>10000. Savybių turi nekeisti 10 metų. Dažoma 2 kartus. Grunto angos turi gerai įsigerti į paviršių, sujungimus, kampus ir kitas vietas, kur galimas drėgmės susikaupimas. Kiekvieno dažyto sluoksnio paviršiai turi būti lygūs, be nuotekų. Dažų sluoksnis turi būti tvirtai ir tolygiai sukibęs su dengiamuoju paviršiumi. Nudažytas paviršius turi atitikti gero dažymo kokybės reikalavimus.

TS-04

Betoninių grindų įrengimas, kai sluoksnio storis iki 100 mm. Grindų hidroizoliacija, paklojant polietilenu plėvele. Grindų išlyginamųjų sluoksnio įrengimas. Grindų dangos įrengimas.

Pašalindamas dangų konstrukcijas ir elementus, Rangovas privalo kartu demontuoti ir visus jų tvirtinimo, sandarinimo ir apdailos elementus, pašalinti visas netinkamas paviršiaus (apdailos) medžiagas, o esamus paviršius tinkamai paruošti naujai apdailai. Visos betono armavimui naudojamo armatūrinio plieno savybės turi atitikti LST EN 10080:2006 ar LST EN ISO 17660-1:2006 reikalavimus. Įrengiamų grindų betono mišinio komponentai (cementas, užpildai ir kitos medžiagos) turi atitikti visas mišinio ir sukietėjusio betono savybes (plastiškumą, tankį, stiprį, ilgaamžiškumą, plieninės fibros (plaušo) apsaugą nuo korozijos). Į betoną maišomos plieno plaušas privalo turėti didelį tempiamąjį stiprį (0,5–2 GPa) ir tamprumo modulį (apie 200 GPa). Betoninių grindų 100 mm storio sluoksnis įrengiamas iš ne žemesnės kaip C25/30 klasės betono su privalomais priedais.

Grindų išlyginamųjų sluoksnių įrengimas, naudojant sausus mišinius (sluoksnis iki 10 mm, gruntuojant pagrindą). Grindų išlyginamųjų sluoksnių įrengimas, naudojant sausus mišinius. Numatytose patalpose, kur keičiama grindų danga, numatoma įrengti grindų išlyginamąjį sluoksnį. Mišiniai turi būti skirti rankomis ar mechaniškai lyginti ir koreguoti grindų paviršius pastatų viduje, prieš klojant įvairias dangas. Sienų sandūrų, sienų ir grindų sandūrų zonoje naudojamos elastingos hidroizoliacijos juostos. Skiedinys turi būti liejamas be tarpų, kol bus padengtas visas dirbamojo plotelio paviršius. Išlieta paviršių būtina saugoti nuo per greito džiūvimo, tiesioginių saulės spindulių ir skersvėjų, kol juo bus galima vaikščioti. Grindų išlyginamųjų sluoksnių įrengimas turi būti atliekamas vadovaujantis Lietuvos statybininkų asociacijos patvirtintomis taisyklėmis ST121895674.210.01:2014 „Apdailos darbai“.

Grindų danga patalpose klijuojant ir sulydant vienos spalvos dangą bei užklijuojant ant sienos (vietoj grindjuosčių). Numatytose patalpose numatoma įrengti heterogeninę ruloninę grindų dangą. Danga turi būti trinčiai atspari, nedegi, antistatinė, neslidi, atsparumo klasė turi būti ne žemesnė kaip 34 (EN 685). Danga įrengiama ant pagrindo, kurio drėgmė ne didesnė kaip 5%. Patalpų temperatūra ne žemesnė kaip 15 laipsnių šilumos. Siūlės suvirinamos karštu būdu, atitinkamos spalvos suvirinimo siūlu. Aukštos kokybės heterogeninė PVC danga su ne mažesniu nei 0,7 dėvimuoju sluoksniu kurios absoliučios deformacijos neviršija 0,04 mm. Dangos sudėtyje neturi būti ftalatų. Dangų spalva derinama vietoje.

Grindjuosčių susidarantis plotas apytikslis jis gali mažėti arba didėti priklausomai nuo klasėse esamų kitų apeinamų pastato konstrukcijų tokių kaip kolonos. Grindjuostės įrengiamos ties sandūromis su visomis konstrukcijomis, kurios iškyla virš grindų, iš tos pačios medžiagos kaip ir grindų danga.

Naujai scenos pakylai ir laiptų maršui įrengiama medinė konstrukcija iš džiovinotos statybinės medienos. Gulekšniai daromi iš II-III rūšies medienos, jų storis priklauso nuo apkrovos į grindis. Mediniam pagrindui po įvairiomis dangomis naudojamos III rūšies spygliuočių lentos. Drėgnumas gulekšnių nedidesnis 18%, parketo lentelių ir parketlenčių – nedidesnis 10%. Gulekšnių, kurie ant pagrindo arba ant izoliacijos remiasi visu apatiniu paviršiumi, storis turi būti ne mažesnis kaip 40 mm, plotis - 80-100 mm, o kai remiasi ant atskirų atramų - storis 40-50 mm, plotis - 100-120 mm. Gulekšniai po medinių lentų grindimis klojami skersai langų šviesos srautams, arba skersai didžiausiam žmonių judėjimo srautui. Gulekšniai suduriami suglaudžiant juos galais, perstumiant ne mažiau kaip 0,5 m. Tarp gulekšnių ir sienų paliekamas 20-30 mm tarpas, tarp grindų lentų ir sienų - 10-20 mm tarpai. Suduriamų gulekšnių ilgis turi būti ne mažesnis kaip 2,0 m. Medinės grindjuostės gali būti dažytos arba lakuotos (derinti su užsakovu). Grindjuosčių aukštis nemažesnis 60 mm, storis nemažesnis 15 mm.

Įrengiant grindis iš medienos leistini tokie nuokrypiai: – lentinių, parketinių, medžio plaušo plokščių paviršių nuokrypiai pridėtos dviejų metrų ilgio liniuotės ruože - 2 mm; – aukščių skirtumas tarp gretimų lentinių, parketinių, medžio plaušo plokščių grindų elementų - 1 mm; – tarpai tarp lentų neturi būti didesni kaip 1 mm, tarp parketlenčių ir parketo skydų - 0,3

mm, o tarp parketo lentelių - 0,1 mm. Prieš montuojant parketlentes turi būti paklotas poliuretalo porolonas Tarfoam arba analogas (15 mm) ir medienos lakštų plokštė Tarflex arba analogas (9 mm). Montavimas pagal gamintojo instrukciją

Sportinės dangos montuojamos scenos patalpoje. Leistinas pagrindo nelygumas yra 3 mm per 2 metrus. Jeigu tai yra betoninis pagrindas jo drėgnumas negali viršyti 2,5% CM skalėje. Jeigu pagrindas yra juodgrindės arba medžio plokštės drėgmė negali viršyti 12%. Parketo grindys įrengiamos, kai atlikti visi apdailos darbai, veikia ventiliacinės sistemos, išbandyta šildymo sistema, nusistovėję patalpos oro parametrai, oro santykinė drėgmė < 60%.

Parketo grindims naudojamos natūralios medienos, lakuotos vienetinės lentelės arba skydai. Parketo produkcija turi būti polietileniniame įpakavime, drėgmė 9% (leistinas drėgmės nuokrypis $\pm 3\%$). Praimtas ir nesunaudotas pakas sekančiai pamainai paliekamas tik užsandarintas.

Suklojus neapdirbtas medines grindis (reikalaujančias šlifavimo ir paviršiaus padengimo), būtina, kad grindys būtų paliktos bent dviems savaitėms ir tik po šlifuojamos ir lakuojamos. Toks laiko tarpas yra reikalingas tam, kad klijai pilnai sudžiūtų, o medis pilnai prisitaikytų prie aplinkos.

Parketlentės dangos techniniai reikalavimai:

- storis 14 mm (leidžiamas nuokrypis $\leq 0,2$ mm);
- atsparumas dezinfekavimo priemonėms – min B klasė;
- matmenų nuokrypiai - $\pm 0,3\%$ ($\pm 0,75$ mm);
- Daugiasluoksnės parketlentės sandara (14x194x2281mm), leidžiamas nuokrypis ≤ 2 mm, be nuožulnų, 2 lock užrakto sistema;
- Dėvimojo paviršiaus storis, šerdies apatinė fanera iš ąžuolo masyvo arba šlifautos eglės;
- Spalva artima NDC S3020-Y30R arba derinama iš anksto
- parketlentės 14 mm storio, Bfl- s1 ugniai atsparumo klasės, (padengtos ugniai atsparu laku)

Vinilinių lentelių dangos techniniai reikalavimai:

- Spalva derinama su užsakovu atstovu prieš užsakant;
- Akustinis lentelės pagrindas, bendras lentelės storis nuo 4,5 mm;
- Nusidevėjimo klasifikacija ne mažesnė 33/42 klasės pagal EN ISO 10874;
- Atsparumas ugniai Euroklasė Bfl s1 (EN 13501);
- Nusidevėjimo klasifikacija ne mažesnė negu pagal grupę T (EN 660-2);
- parketlentės 14 mm storio, Bfl- s1 ugniai atsparumo klasės, (padengtos ugniai atsparu laku).
- Atsparumas slidumui R10 pagal DIN51130;
- Lentelės matmenys 25x100 cm arba 50x50 cm, leidžiamas nuokrypis ≤ 10 cm, prieš užsakant susiderinti su Užsakovo atstovais.

Įrengiant sanit. mazgo patalpą sienoms ir grindims naudoti hidroizoliacinį mineralinį mišinį. Hidroizoliacijos produktas gaminamas paruoštos naudoti masės pavidalu, iš polimerinės dispersijos ir cemento su užpildais ir modifikuojančių priedų pagrindu. Produkto tankis apie 1,5 g/cm³. Atsparumas vandeniui $\geq 0,5$ Mpa. Visiškai išdžiūvusi hidroizoliacinė mastika turi būti labai elastinga, puikiai sukibti su pagrindu, tampri ir netapti trapi. Atspari atsirandantiems pagrindo įtrūkimams – iki 2,5 mm pločio. Vaikščiojimas maždaug po 12 val.

Akmens masės plytelių klijavimo darbai turi būti atliekami vadovaujantis Lietuvos statybininkų asociacijos patvirtintomis statybos taisyklėmis ST 121895674.210.01:2014 „Apdailos darbai“. Plytelių spalva ir raštą derinti su užsakovo atstovu. Orientaciniai matmenys nuo 300x300x9 mm, sudūrimo siūlės 4-6 mm. Plytelės turi būti neslidžios, tačiau turi gerai valytis. Naudojamos plytelės turi būti pirmos rūšies ir iš vienos partijos, kad nebūtų spalvos skirtumo.

Siūlės užpildomos pagal gamintojo rekomendacijas specialiu glaistu po 1-2 dienų arba kai baigti visi pagrindiniai statybos darbai. Elastinės deformacinės siūlės turi būti įrengiamos kas 3 metrus. Glaisto, impregnuojančių medžiagų kokybė turi būti tokia, kad baigtas plytelių siūlių paviršius būtų lygus, neporėtas, neįgeriantis vandens ir purvo, lengvai valomas, atsparus valymo priemonių poveikiui, nekeisti spalvos. Drėgnų patalpų sienų vidiniai kampai, sienų jungimosi su grindimis siūlės, vamzdžių praėjimo per sienas ir praustuvų, tvirtinimo vietos turi būti hermetizuotos tinkamais hermetikais ir užglaistomos. Hermetikai neturi keisti spalvos nuo vandens ar valymo priemonių poveikio.

TS-05 | **Montavimo darbai:**

Durų ir langų montavimą atlikti vadovaujantis Lietuvos statybininkų asociacijos patvirtintomis taisyklėmis ST 2491109.01:2015 "Langų, durų ir jų konstrukcijų montavimas". Vidinės durys iš gamintojo turi būti pristatytos surinktos

į blokus: stakta su varčia pakabinta ant vyrių, su visiškai baigta paviršiaus apdaila, su įleistomis spynomis, rankenomis, užrakto mechanizmu. Tarpai tarp durų varčios ir grindų dangos durims be slenksčių turi būti 10-20 mm. Plyšiai tarp staktų ir išorės sienų turi būti gerai užhermetinti makroflexo tipo polimerine medžiaga. Prieš užsakant duris, durų apdailą, spalvą, furnitūrą suderinti su Užsakovu.

Durys iš gamintojo turi būti pateiktos pilnos komplektacijos su varčia, stakta ir apvadais. Durys turi būti su spynomis ir atrama į grindis. Užrakto šerdelė – komplekte turi būti ne mažiau kaip 3 raktai. Durys turi būti užrakinamos iš abiejų pusių dviem rakto pasukimais. Durų blokai turi būti sustatomi vietą taip, kad jų vertikalios ir horizontalios plokštumos griežtai sutaptų su vertikale ir horizontale. Varstant duris, jų varčios turi lengvai atsidaryti, užsidaryti ir išlaikyti pusiausvyrą bet kurioje padėtyje.

- Montuojamos durys, ne mažesnės negu 40 mm storio varčia, sudarytas iš medžio masyvo karkaso su medžio drožlių užpildu ir padengta (dažyta) 3 mm storio medienos plaušo plokštė;
- Montuojamos durų blokai pagamintos iš plastiko medžiagų, kurios yra atsparios dilimui ir mechaniniams pažeidimams. Varčios rėmas storis ne mažiau 100 mm su 24 mm užpildu termoizoliacinės medžiagos ar saugaus stiklo.

Langams įrengiama veidrodinė plėvelė su šviesos šaltino vaizdą atspindinčia plėvele. Iš vienos pusės sukeliančios veidrodžio efektą (vaizdas atspindi lyg per tikrą veidrodį ir yra nepermatomas), o iš kitos pusės plėvelė yra permatoma. Veidrodinė plėvelė leidžia stebėti kitus, patiems būnant nematomiems. Operatoriaus patalpoje montuojami langų blokai su stumdoma sąvara, vieno stiklo paketo, matmenis tikslintis vietoje. Montuojamos vidaus palangės su tvirtinimo konstrukcijos iš medžio drožlių plokštės, laminuotos 25 mm. Matmenis susiderinti iš anksto su užsakovu.

Sanit. mazguose išardžius esamus unitazus kriaukles, montuojamos naujos kriauklės, unitazai privalo būti sertifikuoti pagal ISO 9000 standartą ir montuojami vadovaujantis gamintojo nurodomu. Unitazas turi būti pagaminti iš fajanso, baltos spalvos, tvirtinamas varžtais tvirtai prie grindų. Kad tvirtinant nepažeisti unitazo po varžtų galvutėmis būtina užmauti gumines poveržles. Dangtis turi būti pagamintas iš plastiko, lėtai nusileidžiantis, baltas, su tvirtinimo varžtais. Vandens nuleidimo bakelis turi būti su dvigubu mygtuku 4 L arba 6 L vandens nuleidimui, nuleidimo mechanizmas turi veikti tyliai. Montuojant kriauklės su maišytuvais, prietaisai turi būti pakankamu chromo sluoksniu, kuris apsaugo nuo susidėvėjimo ir užtikrina vandens maišytuvo ilgaamžiškumą. Prietaisai turi atitikti europinius standartus, garantija.

Nauji laiptų metaliniai turėklai numatomi su vertikaliu dalijimu 10 – 16 mm storio metalo strypų su vamzdiniu metaliniu porankiu d40 - d50 ir tvirtinimo detalėmis. Turėklų dalinimas – vertikalus, beklūtis tarpas turi būti ne didesnis kaip 100 mm. Turėklų porankiai turi būti pagaminti iš nerūdijančio plieno ir 0,90 m aukštyje. Rangovas privalo turėklų sujungimus atlikti kokybiškai. Laiptų turėklai turi išlaikyti apkrovą iki 300 kg kiekvienam tiesiniam metrui. Turėklai negali turėti aštrių kampų ir išsikišimų į kuriuos būtų galima susižeisti. Tikslius turėklų matmenis rangovas tikslinasi vietoje. Turėklų dizainas turi būti suderintas su atstovu ir atitikti Lietuvos higienos normą HN 75:2016 „Ikimokyklinio ir priešmokyklinio ugdymo programų vykdymo bendrieji sveikatos saugos reikalavimai“: Jei montuojant turėklus yra apgadinamos laiptų pakopos, laiptinės sienos, lubos ar kitos statinio dalys, rangovas savo lėšomis privalo sutvarkyti sugadintas vietas.

TS-07

Elektros instaliacija:

Salės šviestuvai tvirtinami lubose, spalva – juoda. Šviestuvų montavimą atlikti vadovaujantis „Saugos taisyklių eksploatuojant elektrotechninius įrenginius“ ir „Elektros įrenginių įrengimo taisyklių“ reikalavimais. Šviestuvų montavimo darbams naudojamos medžiagos turi būti sertifikuotos. Visos lempos turi būti LED tipo, ryškiai baltos spalvos arba artimos dienos šviesai. Šviestuvų forma, spalva ir išdėstymas derinami su Užsakovu. Montavimo darbai turi būti atliekami laikantis visų aktualių saugos ir sveikatos reikalavimų, eksploatuojant elektrotechninius įrenginius.

Šviestuvai turi paskirstyti šviesos srautą erdvėje ir užtikrinti elektrinių lempų prijungimą ir jų stabilų darbą, apsaugoti lempas, jų paleidimo ir reguliavimo aparatus nuo aplinkos poveikio ir mechaninių pažeidimų, normaliomis sąlygomis turi būti patvarūs, ilgaamžiški ir ekonomiški. Šviestuvų konstrukcija ir išpildymas turi atitikti nominaliai tinklo įtampai ir aplinkos sąlygoms.

- Elektros apšvietimas numatomas šviestuvais su LED šviesos šaltiniu. Šviestuvai patalpose turi būti su 3000-4000K spalvinės temperatūros šviesos šaltiniais.
- Elektros laidai ir kabeliai montuojami paslėptai sienų vagoje, virš pakabinamų lubų ar grindyse.

Pastato viduje ant mūrinio pagrindo montuojami jungikliai, perjungikliai ir kištukiniai lizdai atvirosios instaliacijos būdu. Apšvietimo jungiklis turi būti kokybiškas, turintis vardinius parametrus, atitinkančius grandinių apkrovą, apsaugos klasė turi atitikti patalpų, kuriose jie montuojami, charakteristikas.

Jungikliai įrengiami 105 cm arba 115 cm aukštyje. Normalioji srovė turi būti ne mažiau 16A, įtampa 220 – 230 V kintamos srovės, 50 – 60 Hz, apsaugos laipsnis IP 65.

Montuojami moduliniai paskirstymo potinkiniai skydai.

Relės paskirtis elektros linijų apsaugai nuo perkrovimo ir trumpo jungimo srovių. Darbo režimas –Įjungta/Išjungta. Automatiniai jungikliai naudojami paskirstymo linijų įjungimui ir atjungimui bei linijų apsaugai nuo perkrovimo ir trumpo jungimo srovių. Darbo režimas –Įjungta/Išjungta. Nuotekio relė ir automatiniai jungikliai turi būti išbandyti.

Montuojami iš 2 ir 4 gaminių rozečių blokai ne žemiau kaip 40 cm aukštyje su įžeminimo kontaktu. Normalioji srovė turi būti ne mažiau 16A, įtampa – 220 – 230 V kintamos srovės, 50 – 60 Hz, apsaugos laipsnis IP 65. Viena montuojama trifazės viršstinkinės rozetės 5P16A. Apšvietimo instaliacijos prietaisų (perjungiklių, jungiklių, rozečių) montavimo darbai turi būti atliekami vadovaujantis Lietuvos higienos norma HN 98:2014 „Natūralus ir dirbtinis darbo vietų apšvietimas. Apšvietos mažiausios ribinės vertės ir bendrieji matavimo reikalavimai“ ir įmonių gamintojų instrukcijomis. Prietaisų montavimo darbams naudojamos medžiagos turi būti sertifikuotos. Montavimo darbai turi būti atliekami laikantis visų saugos ir sveikatos reikalavimų, eksploatuojant elektrotechninius įrenginius.

Nuo esamos elektros instaliacijos iki reikiamos vietos elektros srovė tiekama kabeliais prie sienos pritvirtintais gofro vamzdžiuose/loveliais Kabeliai turi būti su XLPE izoliacija ir PVC apvalkalu. Pakloti kabeliai privalo turėti ilgio atsargą, pakankamą galimo sėdimo ir temperatūrinių deformacijų kompensavimą. Apšvietimo tinklai instaliuojami 3 x 1,5 mm², kištukinių lizdų, jungiklių – 3 x 2,5 mm² kabeliais (trifaziams kištukiniams lizdams naudojamas penkių gyslų varinis lankstus kabelis (5 x 6 mm²), įvadas penkių gyslų varinis kabelis 5x10 mm². Laidai turi būti pristatyti į objektą su gamintojo žymomis ir kitais dokumentais. Kiekvienos gyslos spalva turi būti aiškiai pažymėta ir neturi būti naudojama kitiems tikslams.

Laidų ilgius ir išdėstymą derinti vietoje su Užsakovo atsakingu asmeniu. Kabeliai turi atitikti šiuos techninius reikalavimus:

- gyslos varinės monolitinės;
- nominali įtampa 0,6 kV;
- srovės dažnis 50 Hz;
- maksimali laidininko įšilimo temperatūra pastoviam apkrovimui ne mažiau kaip 700 C;

TS-07 Vėdinimo sistemos įrengimo darbai:

1. Įrengti kondicionierius salės ir scenos patalpoje. (vietas derintis prieš sumontavimus)
2. Išorinį bloką įrengti ant stogo.
3. Numatyti vidaus bloko drenavimo sistemą, tarpblokinės komunikacijas ir tvirtinimus bei elektros atvedimą.
4. Reikalavimai kondicionieriui pateikiami 1 lentelėje.

1 lentelė. Reikalavimai kondicionieriui

Šaldymo galia, kW	nuo 2,5 iki 3,5
Šildymo galia, kW	nuo 2,5 iki 4,0
SEER	≥6,3
SCOP	≥4,0
Freonas	R32
Maitinimas	220-240V/1f/50Hz

TS-08 Keltuvo įrengimo darbai:

Įrengiami trys ŽN keltuvai, kurie turi atitikti atitiktį Europos direktyvą 2006/42/EB ir standarto LST EN 81-41 keliamus reikalavimus.

1. Nuožulnaus keltuvo į sanit. mazgo patalpą, techniniai parametrai:

Tipas	Laiptinis nuožulnus keltuvai
Kėlimo greitis	Nuo 0.1m/s
Keliamoji galia	Nuo 300 kg
Platformos matmenys (plotis x gylis, mm)	800 x 1000 mm

Sustojimų/ durų skaičius	2
Pavaros maitinimas	230 V 50Hz
Grindų danga	Neslidi danga
Kėlimo eiga (įstrižainė)	Apie 3000 mm (tikslinama atlikus detalius matavimus objekte)
Galingumas	0,5 kW
Bėgiai	Aliuminio
Valdymo elementai	Integruota ant platformos pultas su lanksčiu kabeliu
Papildoma informacija	Avarinio sustojimo mygtukas, Laikantys turėklai, Automatiškai užlenkiama platforma, Tvirtinimas ant stulpelių/sienos, Valdymo vietos - ant platformos ir sustojimo, Pritaikytas naudoti vidaus sąlygomis, Važiavimas - nuspaudus ir laikant, Pritaikytas žmonėms su neįgaliųjų vežimėliu, Pavara - elektrinė 24V maitinama iš baterijos, Montuojama dešinėje pusėje žiūrint iš apačios
Priedai	<ul style="list-style-type: none"> - Turį atitikti standartą EN 81-40; - Keltuvui turį būti suteikiama 24 mėn. garantija; - Garsinis ir vizualus informavimas displejuje viršijus apkrovą; - Informacinis displejus LCD; - Apsauginis uždangalas nuo subraižymų ir dulkių;

2. Keltuvo- laiptai scenai, techniniai parametrai:

Tipas	Elektromechaninis
Greitis	Nuo 0.04 m/s
Keliamoji galia	Nuo 400 kg
Kėlimo aukštis, mm	Iki 660 mm (tikslinama atlikus detalius matavimus objekte)
Platformos matmenys (plotis x gylis, mm)	900x1215 mm
Sustojimų/ durų skaičius	2
Pavaros maitinimas	230 V 50Hz
Variklio galia	0,09 kW
Svoris	180 kg
Valdymo būdai	Integruota ant platformos. Valdymo pultas platformoje - mygtukai, važiuoja laikant nuspaušta mygtuką.
Kita informacija	Avarinio sustojimo mygtukas, Valdymo vietos - ant platformos ir sustojimo, Pritaikytas naudoti vidaus sąlygomis, Važiavimas - nuspaudus ir laikant, Ant platformos apsauginiai turėklai nuo nuvažiavimo, Apsauginiai varteliai, Apsauga nuo prispaudimo, Pritaikytas žmonėms su neįgaliųjų vežimėliu, Dvi iškvietimo vietos
Papildomai / Pastabos	<ul style="list-style-type: none"> - Keltuvo konstrukcija: 4 laiptų pakopos /platforma 900 x1215 mm; - Keltuvo konstrukcijos išoriniai matmenys: - plotis 1125 mm (įrengimo plotis min. 1200 mm), gylis 1505 mm, aukštis 1760 mm; - Laiptų pakopos - lakuotas medis (spalva „Oak“); - Keltuvo turėklai iš dazyto aliuminio (spalva - pilka) ir lakuoto medžio (spalva - „Oak“) konstrukcijos; - Turėklų įtarpai: ovalūs, dazyto metalo (spalva - pilka); - Darbo režimas: 2 min darbo ir 5 min poilsio; - Užsilenkianti apsauginė rampa ir suvažiuojantys varteliai viršuje; - Atitinka direktyvą 2006/42/EB; - Keltuvui suteikiama 24 mėn. garantija; - Įsivertinti elektros atvedimą iki keltuvo.

3. Laiptinės nuožulnis keltuvas, techniniai parametrai:

Tipas	Laiptinis nuožulnis keltuvas
Greitis	Nuo 0.1m/s
Keliamoji galia	Nuo 225 kg
Platformos matmenys (plotis x gylis, mm)	700x750 / 750x850 mm (tikslinama atlikus detalius matavimus objekte)



Sustojimų/ durų skaičius	4
Grindų danga	Speciali neslidi danga
Kėlimo eiga (įstrižainė)	Apie 18000 mm (tikslinama atlikus detalius matavimus objekte)
Galingumas	0,5kW
90 laipsnių posūkių skaičius	1
180 laipsnių posūkių skaičius	4
Platformos spalva	RAL 7035
Bėgiai	Dažyto plieno bėgiai
Valdymo elementai	Integruota ant platformos. Valdymo pultas platformoje - mygtukai, važiuoja laikant nuspaušta mygtuką.
Kita informacija	Avarinio sustojimo mygtukas, Laikantys turėklai, Automatiškai užlenkiama platforma, Valdymo vietos - ant platformos ir sustojimo, Pritaikytas naudoti vidaus sąlygomis, Pritaikytas žmonėms su neįgaliųjų vežimėliu, Pavara - elektrinė 24V maitinama iš baterijos, Tvirtinimas ant stulpelių, Šepetėliai keltuvo šonuose, Platforma automatiškai užsilenkia po tam tikro laiko palikus keltuvas be priežiūros, Stulpeliai tvirtinami ant pakopų
Papildomai / Pastabos	- Turi atitikti standartą EN 81-40; - Maitinimas 230V vienfazis nuo pakraunamos baterijos; - LCD informacinis displejus; - Keltuvo startas iš 180 laipsnių posūkio apačioje, keltuvas sustoja antrame tarpiniame aukšte, trečiame aukšte sustoja ties paskutine pakopa ir parkuoja 90 laipsniu kampu nuožulniai; - Keltuviui turi būti suteikiama 24 mėn. garantija; - Įsivertinti elektros atvedimą iki keltuvo.

TS-09

Šildymo sistemos remontas:

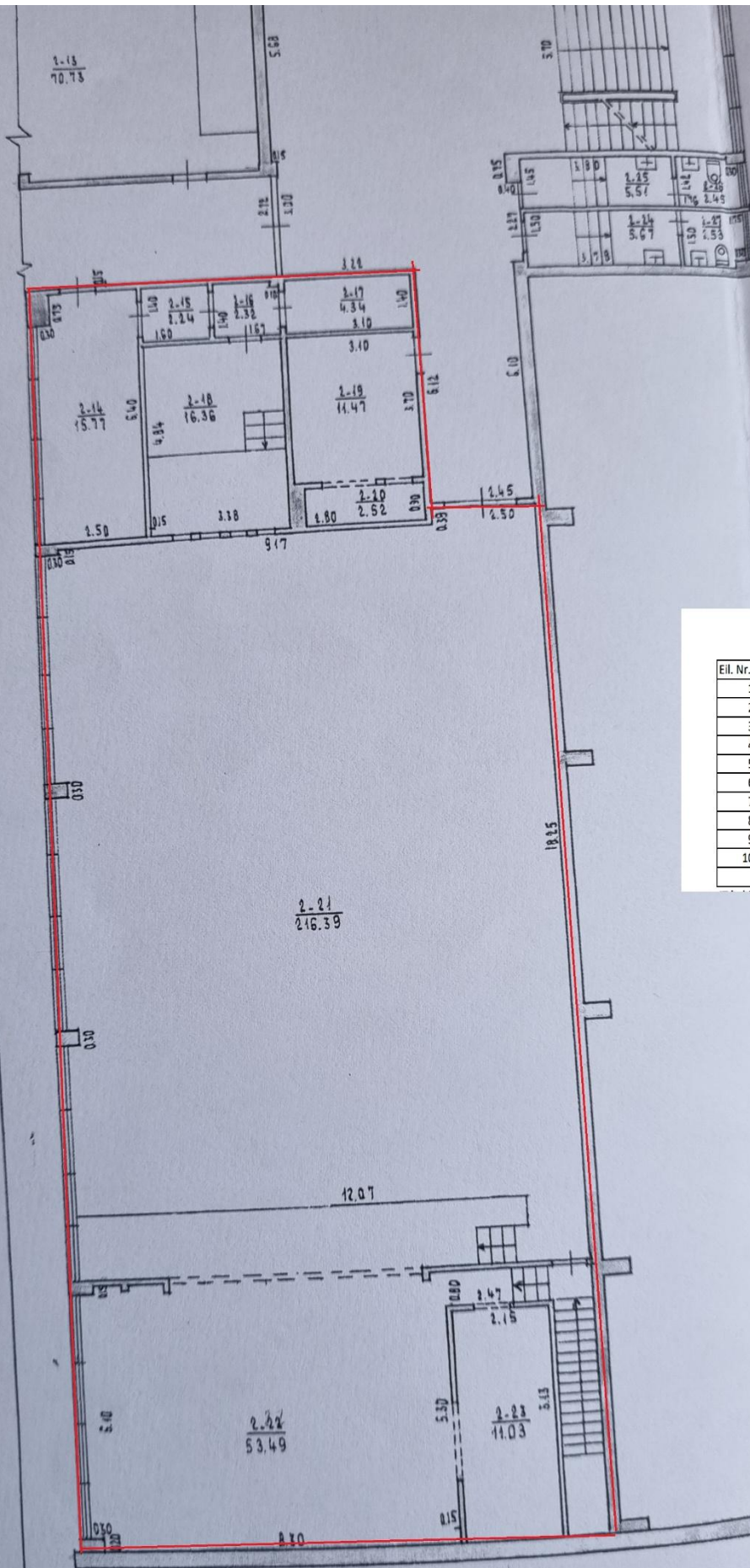
Montuojami baltos spalvos plieniniai radiatoriai. Montuojami dviejų plokščių radiatoriai su termostatinėmis temperatūros reguliavimo galvutėmis. Rangovas turi įsivertinti ir su Užsakovu suderinęs pasirinkti geriausią radiatorių pajungimo tipą. Radiatorius montuojamas tvirtinant ant sienos. Montuojant išlaikyti gamintojo rekomenduojamus minimalius montavimo matmenis nuo grindų, sienos.

Remontuojamose patalpose keičiami plieniniai šildymo vamzdžiai. Naudojami daugiasluksniai plastikiniai D 18-25 mm šildymo sistemos vamzdžiai, kurie tvirtinami prie sienos ir prie esamo plieninio vamzdžio prijungiami perėjimais. Vamzdžių jungimui naudojamos presuojamos movos, alkūnės ir trišakiai, kurių skersmuo priderinamas prie montuojamų vamzdžių diametro. Montuojant šildymo sistemą visi sujungimai turi būti atlikti tinkamai, kad neatsirastų skylių ar kamščių vamzdžio viduje. Vamzdžiai jungiami presuojamomis movomis, alkūnėmis, trišakiais ir perėjimais, kai vamzdžių skersmuo iki D 32 mm. Atsiradus pakitimų nuo techninės specifikacijos, suderinti su Užsakovu. Naudojamos medžiagos turi turėti atitiktą deklaraciją lietuvių kalba, patvirtintą Rangovo antspaudu ir parašu. Vamzdžiai normaliomis eksploatacijos sąlygomis turi būti atsparūs šilumnešio temperatūros, slėgio, šilumnešio ir atitvarų medžiagų cheminiam, taip pat išoriniam mechaniniam poveikiui.

Šildymo sistemos vamzdžių stiprumo tikrinimas laikinai padidinant slėgį. Hidraulinių bandymų metu, slėgis vamzdyne pakeliamas ne mažiau kaip 16 barų ir laikomas 30 minučių. Po to jis sumažinamas iki darbinio lygio. Taip siekiama nustatyti, ar nėra vamzdžių defektų, ar nepastebėta rasoje per sujungimus, ar nėra savaiminio vamzdžių plėtimasi, ar nekrenta slėgis, ar nėra nutekėjimo trasoje.

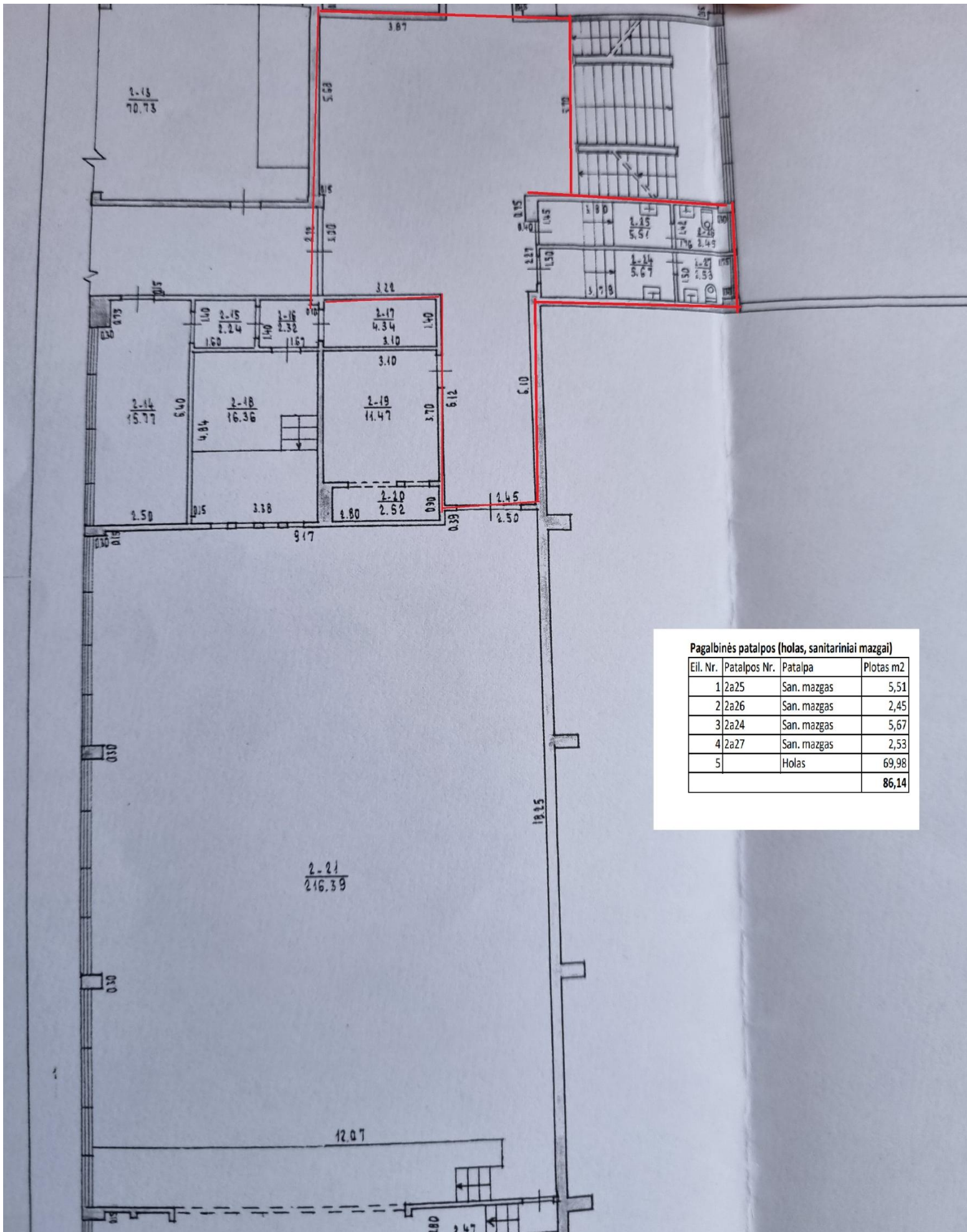
PRIEDAI:

1. Kadastrinė byla, 2 vnt.;
2. Salės su scena ir operatoriaus patalpų remonto planas, 1 vnt.;
3. Vizualizacijos fotofiksacijos, 6 vnt.



Kino centro patalpos

Eil. Nr.	Patalpos Nr.	Patalpa	Plotas m2
1	2a23	Scena	11,03
2	2a22	Scena	53,49
3	2a21	Salė	216,39
4	2a20	Pagalbinė patalpa	2,52
5	2a19	Pagalbinė patalpa	11,47
6	2a18	Pagalbinė patalpa	16,36
7	2a17	Pagalbinė patalpa	4,34
8	2a16	Pagalbinė patalpa	2,32
9	2a15	Pagalbinė patalpa	2,24
10	2a14	Pagalbinė patalpa	15,77
			335,93



Pagalbinės patalpos (holas, sanitariniai mazgai)

Eil. Nr.	Patalpos Nr.	Patalpa	Plotas m2
1	2a25	San. mazgas	5,51
2	2a26	San. mazgas	2,45
3	2a24	San. mazgas	5,67
4	2a27	San. mazgas	2,53
5		Holas	69,98
			86,14























