

<b>STATYTOJAS (UŽSAKOVAS)</b>	AB Lietuvos automobilių kelių direkcija J. Basanavičiaus g. 36, LT-03109 Vilnius
<b>KOMPLEKSO PAVADINIMAS</b>	Valstybinės reikšmės rajoninio kelio Nr. 2253 Palanga–Graudūšiai ruožų nuo 0,252 iki 1,091 km ir nuo 1,091 iki 4,544 km kapitalinio remonto, įrengiant pėsčiųjų ir dviračių taką, techninių darbo projektų parengimas
<b>STATINIO PROJEKTO PAVADINIMAS</b>	Valstybinės reikšmės rajoninio kelio Nr. 2253 Palanga–Graudūšiai ruožo nuo 1,091 iki 4,544 km kapitalinio remonto, įrengiant pėsčiųjų ir dviračių taką, techninis darbo projektas
<b>STATINIŲ GRUPĖ</b>	Susisiekimo komunikacijos: keliai (8.1)
<b>STATINIO ADRESAS</b>	Palangos miesto savivaldybė
<b>STATINIO PAVADINIMAS</b>	Rajoninis kelias Nr. 2253 Palanga-Graudūšiai
<b>STATINIO KATEGORIJA</b>	Ypatingasis statinys
<b>STATINIO PROJEKTO ETAPAS</b>	Techninis darbo projektas
<b>STATINIO PROJEKTO NUMERIS</b>	22027AI.2253-00-KRTDP
<b>STATINIO PROJEKTO DALIS</b>	Pasirengimo statybai ir statybos darbų organizavimo dalis
<b>BYLOS ŽYMUO</b>	SO
<b>BYLOS LAIDOS ŽYMUO</b>	0
<b>BYLOS IŠLEIDIMO DATA</b>	2024-08

PROJEKTUOTOJAS	KVALIF. PATVIRT. DOK. NR.	PAREIGOS	VARDAS, PAVARDĖ	PARAŠAS
UAB TEC Infrastructure				
			Ap. Nr. .... B. Nr. ....	

STATINIO PROJEKTO SUDĖTIES ŽINIARAŠTIS

<i>Eil. Nr.</i>	<i>Bylos žymuo</i>	<i>Laida</i>	<i>Bylos pavadinimas</i>	<i>Pastabos</i>
1.	22027AI.2253-00-KRTDP-BD	0	Bendroji dalis	
2.	22027AI.2253-00-KRTDP-S	0	Susisiekimo dalis	
3.	22027AI.2253-00-KRTDP-SK	0	Statinio konstrukcijų dalis	
4.	22027AI.2253-00-KRTDP-E1	0	Elektrotechnikos dalis. AB ESO tinklai	
5.	22027AI.2253-00-KRTDP-E2	0	Elektrotechnikos dalis. Apšvietimo tinklai	
6.	22027AI.2253-00-KRTDP-ER	0	Elektroninių ryšių (telekomunikacijų) dalis	
7.	<b>22027AI.2253-00-KRTDP-SO</b>	<b>0</b>	<b>Pasirengimo statybai ir statybos darbų ir organizavimo dalis</b>	
8.	22027AI.2253-00-KRTDP-KS	0	Statybos skaičiuojamosios kainos nustatymo dalis	

TEKSTINIŲ DOKUMENTŲ SUDĖTIES ŽINIARAŠTIS

<i>Dokumento žymuo</i>	<i>Lapų sk.</i>	<i>Laida</i>	<i>Dokumento pavadinimas</i>	<i>Pastabos</i>
22027AI.2253-00-KRTDP-SO_PSŽ	1	0	Statinio projekto sudėties žiniaraštis	
22027AI.2253-00-KRTDP-SO_Ž-01	1	0	Tekstinių dokumentų sudėties žiniaraštis	
22027AI.2253-00-KRTDP-SO_AR	17	0	Aiškinamasis raštas	
22027AI.2253-00-KRTDP-SO_Ž-02	1	0	Brėžinių sudėties žiniaraštis	
-	13	0	Priedai (Palangos miesto savivaldybės administracijos raštas dėl sutikimo laikinai naudoti valstybine žeme statybos metu; Užsakovo derinimas pasirengimo statybai ir statybos darbų organizavimo dalies aiškinamojo rašto p.19 „Autotransporto eismo keliuose ir gatvėse laikinio ribojimo ar uždarymo galimybės ir sąlygos“).	

## AIŠKINAMASIS RAŠTAS

### 1. Bendra informacija

Projektas „Valstybinės reikšmės rajoninio kelio Nr. 2253 Palanga–Graudūšiai ruožo nuo 1,091 iki 4,544 km kapitalinis remontas, įrengiant pėsčiųjų ir dviračių taką“ parengtas vadovaujantis AB Lietuvos automobilių kelių direkcijos patvirtinta technine užduotimi valstybinės reikšmės kelio projektavimui, technine specifikacija bei kitais normatyviniais dokumentais.

Šis aiškinamasis raštas apima valstybinės reikšmės rajoninio kelio Nr. 2253 Palanga–Graudūšiai ruožo nuo 1,091 iki 4,544 km kapitalinio remonto projektinius sprendinius, ir turi būti skaitomas kartu su brėžiniais ir techninėmis specifikacijomis. Šio aiškinamojo rašto turinys negali būti taikomas kitiems objektams.

<b>Statinio paskirtis</b>	Susisiekimo komunikacijos
	8.1. keliai:
	Valstybinės reikšmės rajoninis kelias Nr. 2253 Palanga–Graudūšiai, unikalus daikto numeris Nr. 4400-3203-3182, registro Nr. 44/1767298.
<b>Statinio vieta</b>	Palangos m. sav., Klaipėdos pl. (rajoninio kelio Nr. 2253 ruožas nuo 1,12* iki 4,635* km)
<b>Statybos rūšis</b>	Statinio kapitalinis remontas
<b>Statinio kategorija</b>	Ypatingasis statinys

\* - ruožo km patikslinti projektavimo metu.

Vadovaujantis LR Statybos įstatymo 6 straipsnio 4 punktu ir statybos techninio reglamento STR 1.04.04:2017 „Statinio projektavimas, projekto ekspertizė“ 1 priedo reikalavimais patvirtiname, kad projekto sprendiniai nepažeidžia valstybės, visuomenės ir trečiųjų asmenų interesų.

Techninio darbo projekto sprendiniai atitinka privalomiesiems ir normatyviniams projekto rengimo dokumentams ir esminiams statinių reikalavimams.

Statybinėms medžiagoms ir gaminiams, naudojamiems statyboje, taikomi galiojantys valstybiniai standartai bei europiniai EN standartai, kurių naudojimas yra įteisintas Lietuvos Respublikos atitinkamų žinybų.

Rangovas turi numatyti tinkamą kompleksinio statybos organizavimo, darbų vykdymo eiliškumo, skirtingų projektų sprendinių sujungimo sistemą, apimančią visų susijusių projektų sprendinius.

### 2. Statytojas (Užsakovas)

AB Lietuvos automobilių kelių direkcija, kodas 188710638, J. Basanavičiaus g. 36, LT–03109 Vilnius, tel. (8 5) 232 9600, el. p. [lakd@lakd.lt](mailto:lakd@lakd.lt).

### 3. Projektuotojas

### 4. Normatyviniai, kiti dokumentai ir duomenys, kuriais vadovaujantis parengta ši projekto dalis

#### 4.1. Projekto rengimo pagrindas

Privalomieji dokumentai, kuriais vadovaujantis parengta ši projekto dalis:

Projektavimo techninė užduotis	Nepridedama*
Užsakovo techninė specifikacija	Nepridedama*
Inžinerinių topografinių tyrinėjimų ataskaita	Nepridedama*
Inžinerinių geologinių tyrinėjimų ataskaita	Nepridedama*

*Valstybinės reikšmės rajoninio kelio Nr. 2253 Palanga–Graudūšiai ruožo nuo 1,091 iki 4,544km kapitalinis remontas, įrengiant pėsčiųjų ir dviračių taką. Ypatingasis statinys. 2024 m.*

\*– nepriedami dokumentai pateikti BD projekto dalyje.

#### 4.2. Normatyviniai dokumentai

Dokumento indeksas	Pavadinimas
<b>Įstatymai</b>	
	Lietuvos Respublikos civilinis kodeksas
	Lietuvos Respublikos statybos įstatymas
	Lietuvos Respublikos žemės gelmių įstatymas
	Lietuvos Respublikos žemės įstatymas
	Lietuvos Respublikos kelių įstatymas
	Lietuvos Respublikos geodezijos ir kartografijos įstatymas
	Lietuvos Respublikos nekilnojamo turto kadastro įstatymas
	Lietuvos Respublikos teritorijų planavimo įstatymas
	Lietuvos Respublikos planuojamos ūkinės veiklos poveikio aplinkai vertinimo įstatymas
	Lietuvos Respublikos nekilnojamo kultūros paveldo apsaugos įstatymas
	Lietuvos Respublikos saugaus eismo automobilių keliais įstatymas
	Lietuvos Respublikos aplinkos apsaugos įstatymas
	Lietuvos Respublikos oro apsaugos įstatymas
	Lietuvos Respublikos želdynų įstatymas
	Lietuvos Respublikos saugomų teritorijų įstatymas
	Lietuvos Respublikos specialiųjų žemės naudojimų sąlygų įstatymas
	Lietuvos Respublikos vandens įstatymas
	Lietuvos Respublikos miškų įstatymas
	Paviršinių nuotekų tvarkymo reglamentas
	Lietuvos Respublikos atliekų tvarkymo įstatymas
	Lietuvos Respublikos darbuotojų saugos ir sveikatos įstatymas
<b>Statybos techniniai reglamentai</b>	
STR 1.05.01:2017	Statybą leidžiantys dokumentai. Statybos užbaigimas. Statybos stabdymas. Savavališkos statybos padarinių šalinimas. Pagal neteisėtai išduotą statybą leidžiantį dokumentą padarinių šalinimas
STR 1.01.03:2017	Statinių klasifikavimas
STR 1.04.02:2011	Inžineriniai geologiniai ir geotechniniai tyrimai
KTR 1.01:2008	Automobilių keliai
STR 1.04.04:2017	Statinio projektavimas, projekto ekspertizė
STR 1.01.08:2002	Statinio statybos rūšis
STR 1.02.01:2017	Statybos dalyvių atestavimo ir teisės pripažinimo tvarkos aprašas
STR 1.06.01:2016	Statybos darbai. Statinio statybos priežiūra
STR 1.03.01:2016	Statybiniai tyrimai. Statinio avarija
STR 1.12.06:2002	Statinio naudojimo paskirtis ir gyvavimo trukmė
STR 2.01.01(1):2005	Esminis statinio reikalavimas. Mechaninis atsparumas ir pastovumas
STR 2.01.01(2):1999	Esminiai statinio reikalavimai. Gaisrinė sauga
STR 2.01.01(3):1999	Esminiai statinio reikalavimai. Higiena, sveikata, aplinkos apsauga
STR 2.01.01(4):2008	Esminis statinio reikalavimas. Naudojimo sauga
STR 2.01.01(5):2008	Esminis statinio reikalavimas. Apsauga nuo triukšmo
STR 2.06.04:2014	Gatvės ir vietinės reikšmės keliai. Bendrieji reikalavimai
STR 2.03.01:2019	Statinių prieinamumas
STR 1.01.01:2005	Kultūros paveldo statinio tvarkomųjų statybos darbų reglamentai
STR 1.01.04:2015	Statybos produktų, neturinčių darnųjų techninių specifikacijų, eksploatacinių savybių pastovumo vertinimas, tikrinimas ir deklarasavimas. Bandymų laboratorijų ir

**Dokumento indeksas****Pavadinimas**

sertifikavimo įstaigų paskyrimas. Nacionaliniai techniniai įvertinimai ir techninio vertinimo įstaigų paskyrimas ir paskelbimas

**Įrengimo taisyklės**

ĮT ASFALTAS 24

Automobilių kelių dangos konstrukcijos asfalto sluoksnių įrengimo taisyklės

ĮT TRINKELĖS 14

Automobilių kelių dangos konstrukcijos iš trinkelėjų ir plokščių įrengimo taisyklės

ĮT SBR 19

Automobilių kelių dangos konstrukcijos sluoksnių be rišiklių įrengimo taisyklės

ĮT SS 17

Automobilių kelių dangų siūlių, panaudojant sandariklius, įrengimo taisyklės

ĮT VŽ 14

Automobilių kelių vertikaliųjų kelio ženklų įrengimo taisyklės

ĮT ŽS 17

Automobilių kelių žemės darbų atlikimo ir žemės sankasos įrengimo taisyklės

PĮT KŽA 08

Kelio ženklų atramų parinkimo, projektavimo ir įrengimo taisyklės

Kelio ženklų įrengimo ir vertikalojo ženklinimo taisyklės

Kelių horizontaliojo ženklinimo taisyklės

ĮT ŽM 12

Kelių ženklinimo medžiagų naudojimo ir ženklinimo įrengimo taisyklės

PPOT 16

Pėsčiųjų perėjimo per kelius ir gatves organizavimo taisyklės

**Kelių projektavimo taisyklės**

KPT SDK 19

Automobilių kelių standartizuotų dangų konstrukcijų projektavimo taisyklės

KPT VNS 16

Automobilių kelių vandens nuleidimo sistemų projektavimo taisyklės

Kelių eismo taisyklės

**Kitos taisyklės**

T DVAER 12

Automobilių kelių darbo vietų aptvėrimo ir eismo reguliavimo taisyklės

BT ITK 07

Automobilių kelių juostos naudojimo inžineriniams tinklams kloti bendrosios taisyklės

Želdinių apsaugos, vykdant statybos darbus taisyklės

Medžių ir krūmų veisimo, vejų ir gėlynų įrengimo taisyklės

**Metodiniai nurodymai**

MN TRINKELĖS 14

Automobilių kelių dangos konstrukcijos iš trinkelėjų ir plokščių įrengimo metodiniai nurodymai

MN GEOSINT ŽD 13

Geosintetikos naudojimo žemės darbams keliuose metodiniai nurodymai

**Rekomendacijos**

R PT 11

Asfalto dangų plyšių, siūlių ir prijungčių su defektais taisymo rekomendacijos

R IGGT 15

Automobilių kelių inžinerinių geologinių ir geotechninių bei statinio tyrimų rekomendacijos

R ISEP 10

Inžinerinių saugaus eismo priemonių projektavimo ir naudojimo rekomendacijos

R PDTP 12

Pėsčiųjų ir dviračių takų projektavimo rekomendacijos

Automobilių kelių sankryžos

R 36-01

Automobilių kelių sankryžos. Pakeitimai ir papildymai

2012-05-29 pakeitimas

2015-02-11 pakeitimas

**Techninių reikalavimų aprašai**

TRA ASFALTAS 24

Automobilių kelių asfalto mišinių techninių reikalavimų aprašas

TRA BE 08/15

Automobilių kelių bituminių emulsijų techninių reikalavimų aprašas

TRA SS 15

Automobilių kelių dangų siūlių sandariklių techninių reikalavimų aprašas

TRA SBR 19

Automobilių kelių nesurištųjų mišinių ir gruntų, naudojamų sluoksniams be rišiklių, techninių reikalavimų aprašas

TRA UŽPILDAI 19

Automobilių kelių užpildų techninių reikalavimų aprašas

TRAT SST 14

Automobilių kelių signalinių stulpelių techninių reikalavimų aprašas ir įrengimo taisyklės

TRA TRINKELĖS 14

Automobilių kelių trinkelėjų, plokščių ir kitų medžiagų techninių reikalavimų aprašas

TRA VŽ 12

Automobilių kelių vertikaliųjų kelio ženklų techninių reikalavimų aprašas

<b>Dokumento indeksas</b>	<b>Pavadinimas</b>
TRA GEOSINT ŽD 13	Geosintetikos, naudojamos žemės darbams keliuose, techninių reikalavimų aprašas Kelių transporto priemonių sukeliama triukšmo ribiniai dydžiai ir jų taikymo tvarkos aprašas
TRA ŽM 12	Kelių ženklavimo medžiagų techninių reikalavimų aprašas
<b>Statybos produktai</b>	
Nr. 305/2011	Europos parlamento ir tarybos Reglamentas (ES) Nr.305/2011 ir susiję deleguoti reglamentai
STR 1.01.04:2015	Statybos produktų, neturinčių darnųjų techninių specifikacijų, eksploatacinių savybių pastovumo vertinimas, tikrinimas ir deklaravimas. Bandymų laboratorijų ir sertifikavimo įstaigų paskyrimas. Nacionaliniai techniniai įvertinimai ir techninio vertinimo įstaigų paskyrimas ir paskelbimas Reglamentuojamų statybos produktų sąrašas
<b>Kiti dokumentai</b>	
DT 5-00	Darbuotojų saugos ir sveikatos reikalavimai tvarkant krovinius rankomis Saugos ir sveikatos taisyklės statyboje Darboviečių įrengimo statybvietėse nuostatai Kėlimo kranų naudojimo taisyklės Pavojingų darbų sąrašas Elektros tinklų apsaugos taisyklės Bendrosios gaisrinės saugos taisyklės
Žin., 1999, Nr. 63-2065	Atliekų tvarkymo taisyklės Kriterijų, pagal kuriuos medžiai ir krūmai, augantys ne miškų ūkio paskirties žemėje, priskiriami saugotiniams, sąrašas Geležinkelio kelių ir jų įrenginių apsaugos zonoje, už jos ribų ir valstybinės reikšmės automobilių kelių juostoje augančių medžių ir krūmų pripažinimo keliančiais pavojų eismo saugai sąlygų ir tvarkos ir saugiam eismui pavojų keliančių geležinkelio kelių ir jų įrenginių apsaugos zonoje, už jos ribų ir valstybinės reikšmės automobilių kelių juostoje augančių medžių ir krūmų genėjimo ir kirtimo tvarkos aprašas Statybinių atliekų tvarkymo taisyklės Grunto geologinio tyrimo ir grunto išteklių naudojimo tvarkos aprašu, patvirtintu Lietuvos Respublikos aplinkos ministro 2006 m. spalio 10 d. įsakymu Nr. D1-451 „Dėl grunto geologinio tyrimo ir grunto išteklių naudojimo tvarkos aprašo patvirtinimo“ Specialiųjų poreikių turinčių žmonių susisiekiimo gerinimo Lietuvos Respublikoje gerosios praktikos vadovas Sodmenų kokybės reikalavimai
GKTR 2.01:2023	Inžinerinių tinklų objektų geodezinių matavimų atlikimo ir inžinerinių tinklų planų sudarymo tvarkos aprašas Želdinių apsaugos, vykdant statybos darbus, taisyklės Saugos eksploatuojant elektros įrenginius taisyklės

Kompiuterinės programos, kuriomis vadovaujantis parengta ši projekto dalis:

Microsoft 365 Apps for business

Civil 3D 2022

BLUEBEAM REVU 2019 eXtreme

Rangovas privalo vadovautis ne tik aukščiau išvardintais, bet ir visais kitais su šios projekto dalies įgyvendinimu susijusiais teisės aktais. Informaciją apie teisės aktus ir jų pakeitimus galima rasti Teisės aktų registre (TAR), internete adresu: <https://www.e-tar.lt/>.

## 5. Bendrieji pažintiniai duomenys

### 5.1. Funkcinė paskirtis

Susisiekimo komunikacijos.

### 5.2. Ypatingumo kategorija

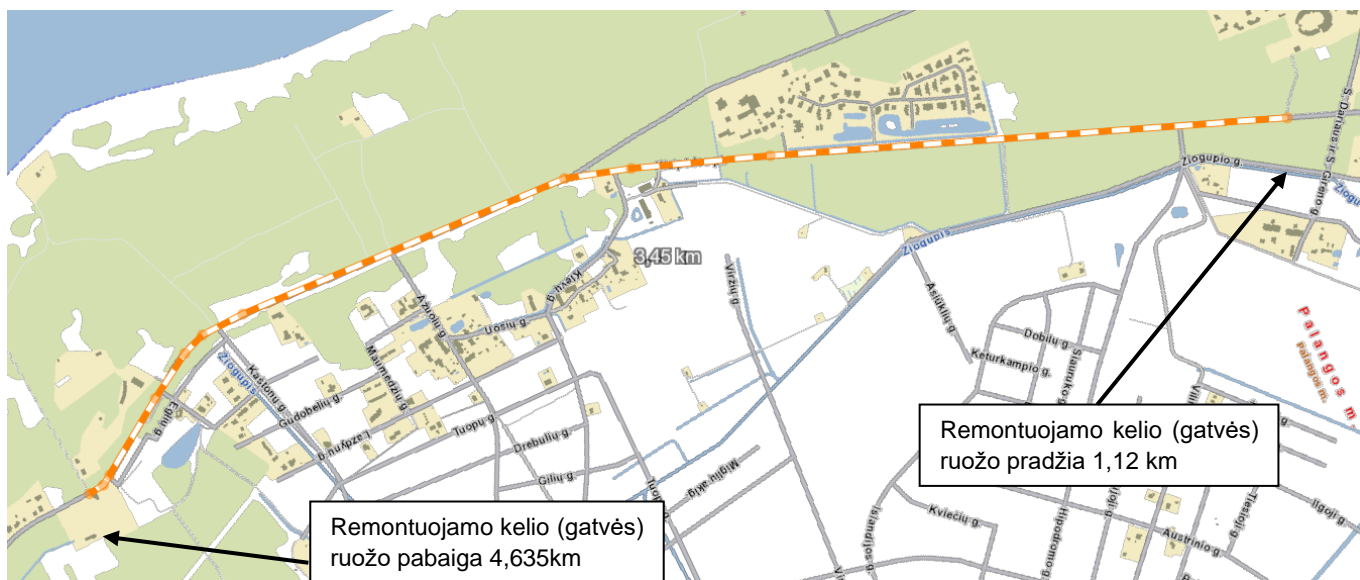
Ypatingasis statinys.

### 5.3. Statybos geodezinė kontrolė (periodiškumas, tvarka, ataskaitos)

Inžinerinių tinklų planai (geodezinės nuotraukos) užsakomi ir atliekami pagal STR 1.06.01:2016 „Statybos darbai. Statinio statybos priežiūra“, GKTR 2.01.01:1999 „Lietuvos Respublikos teritorijoje statomų požeminių tinklų ir komunikacijų geodezinių nuotraukų atlikimo tvarka“ ir geodezininko kvalifikacijos pažymėjimų išdavimo, galiojimo sustabdymo, galiojimo panaikinimo taisyklių nustatytą tvarką.

Periodiškumas, tvarka ir ataskaitos atliekami pagal Reglamentų nuostatas. Statytojas tikslina rangos darbų sutartyje.

## 6. Geografinė vieta



1 pav. Nagrinėjamos teritorijos vieta žemėlapyje

Valstybinės reikšmės rajoninis kelias Nr. 2253 Palanga-Graudūšiai yra Palangos miesto savivaldybėje, Palangos miesto seniūnijoje, kapitaliai remontuojamas kelio (gatvės) ruožas sutampa su Klaipėdos plentu.

Palangos miesto savivaldybė – administracinis teritorinis vienetas vakarų Lietuvoje, Klaipėdos apskrityje. Projektuojamas kelio (gatvės) ruožas patenka į Palangos miesto ribas.

Esamas teritorijos reljefas kinta nuo ~6,60 iki ~14,70 m.

## 7. Vietovės gamtinės sąlygos

Palangos miesto savivaldybė nusidriekusi palei Baltijos jūros pakrantę nuo Palangos pietinių priemiesčių iki Latvijos sienos šiaurėje. Palangos miesto savivaldybė yra Pajūrio žemumoje. Per savivaldybę teka upės – Šventoji ir Ražė. Miškai užima 39,9% savivaldybės teritorijos. Didžiausias – Palangos miškas.

Stambuosius reljefo sluoksnius sudaro kelios paviršiaus bangos: Pajūrio žemuma, link rytu kylanti ir pereinanti į Žemaičių plynaukštę. Riba tarp pajūrio ir žemumos ir Žemaičių plynaukštės yra labai neryški, išilgai 70 m izohipsės į rytus paviršius ima staigiau kilti ir tampa kalvotėsnis. Palangos mieste prasideda vakarinis žemaičių plynaukštės šlaitas, jo reljefas paprastesnis, čia vyrauja banguota dugninė moreninė lyguma, besileidžianti 2-3% nuolydžiu

Pajūrio žemumos link. Gausu nedidelių ovalinių kalvų, jų ilgosios ašys eina šiaurės pietų kryptimi. Kalvas dengia moreninis priemolis.

## 8. Geologinės ir hidrogeologinės sąlygos

Geologinės sąlygos aprašomos bendrai visam kompleksui (nuo 0,252 km iki 4,544km ) nes projektiniai sprendiniai priimami išanalizavus visos teritorijos geologines sąlygas.

**Geomorfologiniu požiūriu** tyrimų plotas yra Baltijos jūros duburio, Baltijos jūros pakrantės, Būtingės terasuotoje pajūrio lygumoje.

**Geologiniu požiūriu** aikštelėje sutikti antropogeniniai (t IV), eoliniai (v IV), jūriniai (m IV), Baltijos ledyninio ežero (lg III B), bei kraštiniai glacialiniai (gt III bl) dariniai. Augalinis sluoksnis (dirvožemis) padengęs kelio sankasos šlaitus visą teritoriją 0,15 – 0,45 m storio sluoksniu.

Antropogeniniai ( t IV) gruntai supilti visuose gręžiniuose iki 0,6 – 5,0 m gylio. Po jais vietomis suklostyti eoliniai (v IV) tolygiai išrūšiuoti smėliai, kurie slūgso iki 1,2 – 2,4 m gylio, o kai kur jų padas iki 3,0 m gylio gręžiniais. Giliau, po antropogeniniais ar eoliniais gruntais iki 1,8 – 5,2 m gylio sutinkami jūriniai (m IV) mažai dulkingi molingi smėliai, molingi smėliai su maža (2,2 %) organinės medžiagos priemaiša, o vietomis dulkingi smėliai su vidutine (8,6 %) organinės medžiagos priemaiša. Nuo 0,7 – 6,0 m gylio suklostyti Baltijos ledyninio ežero (lb III B) smėlingi mažo ir vidutinio plastiškumo moliai, mažo plastiškumo dulkių, ar mažai dulkingi molingi smulkūs smėliai. Kraštiniai glacialiniai (gt III bl) smėlingi mažo plastiškumo moliai, moreniniai sutinkami nuo 2,0 – 7,5 m gylio.

Duomenys ir rezultatai pateikti atskiroje inžinerinių geologinių tyrimų ataskaitoje (žr. bendrosios dalies priedus).

## 9. Hidrogeologinės sąlygos

Hidrogeologinės sąlygos aprašomos bendrai visam kompleksui (nuo 0,252 km iki 4,544km ) nes projektiniai sprendiniai priimami išanalizavus visos teritorijos geologines sąlygas.

Tyrimo metu tyrimų plote požeminis podirvio vanduo sutiktas gręžinių Gr.2, 5.1, 5.3, 11 aplinkose 0,40 – 2,0 m (4,02 – 4,89 m abs. a.) gylyje nuo esamo žemės paviršiaus, gruntinis vanduo sutiktas gręžinių Gr.1-Arch – 5, 5.2, 6 – 10.1, 12 – 26-Arch aplinkose 0,70 – 3,70 m (2,46 – 13,66 m abs. a.) gylyje nuo esamo žemės paviršiaus, tarp sluoksniniai vandenys sutikti tik gręžinio Gr.6 aplinkoje 6,0 m (1,22 m abs. a.) gylyje nuo esamo žemės paviršiaus.

Lietingais laikotarpiais ir pavasarinio polaidžio metu virš molinių gruntų 0,4 – 1,2 m gylyje gali kauptis podirvio vanduo, o gruntinio vandens lygis gali pakilti 0,5 – 1,5 m.

Podirvio vandens lygis tiesiogiai priklauso nuo patekusio į gruntą paviršinio vandens kiekio. Todėl labai svarbu po statybų gerai sutvarkyti aplinką ir paviršinio vandens surinkimą ir nuvedimą.

Išsamūs duomenys pateikti bendrosios dalies prieduose, projektinių inžinerinių geologinių tyrimų ataskaitoje.

## 10. Archeologijos ar kt. tarnybų atstovų dalyvavimo būtinumas rekonstrukcijos ar remonto darbų metu

Remontuojamas kelio (gatvės) ruožas nepatenka į kultūros paveldo vietovę. Jei atliekant statybos ar kitokius darbus bus aptinkama archeologinių radinių ar nekilnojamojo daikto vertingųjų savybių, valdytojai ar darbus atliekantys asmenys apie tai privalo pranešti savivaldybės paveldosaugos padaliniiui (Įstatymo 9 str. 3 d. (Žin., 2004, Nr. 153-5571; 2012, Nr. 136-6960)).

Požeminių komunikacijų apsaugos zonoje žemės darbus galima vykdyti tik iškvietus požemines komunikacijas eksploatuojančių organizacijų atstovus. Požeminių tinklų apsaugos zonoje žemės darbus būtina vykdyti rankiniu būdu.

## 11. Esamų konstrukcijų ir inžinerinių tinklų būklė

### Susisiekimo komunikacijų dangų būklė:

Kelio (gatvės) važiuojamoji dalis įrengta iš asfalto. Vyraujantis asfalto plotis ~9,0 m iki sankryžos su Vytauto g., toliau plotis ~ 7,0 m, ruožo gale dėl papildomos juostos danga išplatėja iki ~10,0 m pločio, vietomis yra kelio (gatvės) dangos išplatėjimai, kur būna paliekamos transporto priemonės ar gali būti atliekami chaotiški manevrai. Esamas asfalto plotis neatitinka B kategorijos gatvei keliamų reikalavimų. Vyraujantis esamas asfalto storis – 0,12 – 0,22 cm.

Kapitaliai remontuojamame kelio (gatvės) ruože visiškai nėra išspręstas pėsčiųjų ir dviračių eismas, pėstieji ir dviratininkai naudojami važiuojamąjį dalimi, kas didina eismo įvykių tikimybę.

Priėjimai prie autobusų sustojimo aikštelių nėra įrengti, tad pėstiesiems pasiekti autobusų sustojimo aikštes nėra saugu, esami pakelės grioviai užžėlę.

Kelyje taip pat nėra įrengtas apšvietimas, todėl tamsiu paros metu stipriai sumažėja pažeidžiamiausių eismo dalyvių saugumas.

Kapitaliai remontuojamą kelią (gatvę) kerta:

- buitinių ir gamybinių nuotekų šalinimo savitakis vamzdis;
- požeminis vandentiekio vamzdis;
- aukštosios įtampos požeminis elektros kabelis;
- ryšių kabelių kanalizacijos kanalas (vamzdis);
- požeminis ryšių kabelis;
- kabelinė ryšių linija

Požeminių ir antžeminių komunikacijų planinė padėtis parodyta topografinėje nuotraukoje ir suvestiniame inžinerinių tinklų plane.

Esamų inžinerinių tinklų aprašymą žiūrėti atskirose projekto dalyse.

## 12. Klimato sąlygos

Objektas yra Palangos miesto savivaldybėje, Klaipėdos apskrityje. Pagal RSN 156-94 "Statybinė klimatologija" ir Lietuvos hidrometeorologijos tarnybos duomenis yra šios klimatinės sąlygos:

- vidutinė metinė oro temperatūra yra +7,0 °C;
- absoliutus oro temperatūros maksimumas yra +34 °C;
- absoliutus oro temperatūros minimumas yra -33,4 °C;
- vidutinis kritulių kiekis per metus – 770 mm.

## 13. Paviršinio vandens šalinimo ir gruntinio vandens pažeminimo būtinumas

Hidrogeologinės sąlygos apibūdintos pagal vandens lygio stebėjimus tyrinėjimų metu (žr. p. 9).. ***Iškasas giliau gruntinių vandenų lygio būtina apsaugoti nuo grunto slinkimo ir užliejimo.***

Rangovo naudojami metodai bei naudojamos priemonės turi garantuoti, kad gruntinio ir paviršinio vandens buvimas bus kontroliuojamas, ir kai būtina, vanduo bus šalinamas iš tranšėjų. Požeminio vandens šalinimas neturi sukelti pažeidimų naujai statomiems ir esamiems statiniams.

Rangovai, atlikdami žemės sankasos įrengimo darbus, privalo rūpintis nuolatinio vandens nuleidimu, kad nebūtų padaroma žala. Visose žemės sankasos įrengimo stadijose vandens nuleidimo darbai ir reikalingos apsisaugojimo nuo vandens priemonės priklauso pagalbiniais darbams.

Bendrieji reikalavimai vandens nuvedimui nurodyti KPT VNS 16, XII skyriuje ir JT ŽS 17 VIII skyriaus, penktajame skirsnyje.

## 14. Laikino (statybos metu) ir nuolatinio drenažo projekto sprendinių trumpas aprašymas

Laikino (statybos metu) vandens nuvedimui bendrieji reikalavimai nurodyti KPT VNS 16, XII skyriuje ir JT ŽS 17 VIII skyriaus, penktajame skirsnyje.

Vietose kur neišsiveda vanduo iš smėlio pasluoksnio projektuojamas drenažas.

## 15. Medžių, augmenijos, dirvožemio ir kito iškasamo grunto išsaugojimo ir panaudojimo sąlygos

Vykdamas kelio kapitalinį remontą numatyta iškirsti projektui įgyvendinti trukdančius medžius. Medžių kirtimui keliami reikalavimai pateikti susisiekimu dalyje 22027AI.2253-00-KRTDP-S\_TS-01 „Paruošiamieji ir ardymo darbai“. Saugotinių želdinių būklės ekspertizė išvada ir Palangos miesto savivaldybės leidimas pateikti bendrosios dalies prieduose.

Atliekant darbus poveikis dirvožemio sluoksniui bus minimalus. Tose vietose, kuriose numatytas statinių įrengimas, derlingieji dirvožemiai turi būti nukasti. Dirvožemiui taikomos specialiosios sąlygos, jis turi būti tvarkingai

nuimamas ir sandėliuojamas, vėliau jis bus panaudojamas teritorijos tvarkybos darbams ir statybinės aikštelės rekultivacijai. Objekto ūkinės veiklos sukulto dirvožemio taršos iš stacionarių ar mobilių taršos šaltinių ir fizinio (mechaninio) poveikio nebus.

Gruntas sandėliuojamas nurodytoje statybos aikštelėje arba Rangovo nuožiūra jam patogioje vietoje, numatytą vietą suderinti su techniniu statybos prižiūrėtoju ir projekto rengėju. Brėžiniuose grunto sandėliavimo vieta nurodoma, kaip rekomenduojama.

## 16. Griaunami esami statiniai ir iškeliami inžineriniai tinklai

Prieš pradėdant statybos darbus, darbų zonoje esantys ir sprendinių neatitinkantys elementai (inžineriniai tinklai, esamos dangos, želdiniai ir kt.) šalinami arba rekonstruojami/remontuojami vadovaujantis techninio darbo projekto brėžiniais ir techninėmis specifikacijomis.

Projektuojamų/rekonstruojamų inžinerinių tinklų sprendiniai pateikti atskirose šio projekto dalyse. Visi šulinių liukai patenkantys į projektuojamos teritorijos ribas turi atitikti reikalingas apkrovas ir turi būti sureguliuoti iki projektinio lygio.

Visų į projektuojamą teritoriją inžinerinių komunikacijų planinė padėtis parodyta topografiniame plane, projekto planiniuose brėžiniuose.

## 17. Susidarysiantys įvairių rūšių statybinių atliekų orientacinis kiekis (svorio vienetais), jų tvarkymo būdai, panaudojimo statybvietėje sąlygos

Statybinės atliekos iki jų išvežimo ar panaudojimo statybvietėje rūšiuojamos, saugomos statybos teritorijoje tvarkingose krūvose, uždaruose konteineriuose arba kitoje dengtoje taroje, jei jos neužteršia aplinkos.

Susidariusias statybines atliekas būtina tvarkyti vadovaujantis LR aplinkos ministro 2006-12-29 įsakymu Nr. D1 – 637 „Statybinių atliekų tvarkymo taisyklės“, LR aplinkos ministro 1999-07-14 įsakymu Nr. 217 „Atliekų tvarkymo taisyklėmis“, LR seimo priimtu 1998-06-16 Nr. VIII-787 Atliekų tvarkymo įstatymu. Statybinių atliekų tvarkymo taisyklės nustato statybinių atliekų susidarymo ir tvarkymo planavimo, apskaitos ir tvarkymo statybvietėje, statybinių atliekų smulkinimo mobilia įranga statybvietėje, neapdorotų statybinių atliekų saugojimo, statybinių atliekų vežimo, naudojimo ir šalinimo, asbesto turinčių statybinių atliekų tvarkymo reikalavimus.

Vykdamas valstybinės reikšmės kelių rekonstravimo/remonto darbus susidaranti statybinės medžiagos (metalo gaminiai, betono ir gelžbetonio gaminiai, plastiko gaminiai), kurios nenaudojamos pagal projektą ir kurios gali būti panaudotos pakartotinai, turi būti transportuojamos į AB Lietuvos automobilių kelių direkcijos (toliau LAKD) nurodytas sandėliavimo vietas.

Kitos, nepaminėtos statybinės medžiagos, kurios gali būti panaudotos pakartotinai, gali būti gabenamos į sandėliavimo vietas tik suderinus su LAKD.

Visos medžiagos, nepatenkančios į statybinių ir (ar) grįžtamųjų medžiagų (frezuoto asfalto granulės, skalda, žvyras, žvyro ir skaldos mišinys, nesurištasis mineralinių medžiagų mišinys, grindinio akmenys (neužteršti gruntu), mediena) sąrašą ir (ar) kurių neįmanoma panaudoti antrą kartą, kaip atliekos turi būti sutvarkomos Rangovo pagal galiojančius aplinkos apsaugos reikalavimus (Rangovas privalo įsivertinti visas su tvarkymu susijusias išlaidas).

Statybinės bei mišrios komunalinės atliekos sandėliuojamos tam tikslui įrengtose vietose pagal patvirtintus „Darboviečių įrengimo statybvietėse nuostatus“. Susidarius atliekų išvežimui tinkamam kiekiui, jos perduodamos tvarkymui įmonėms, registruotoms atliekas tvarkančių įmonių registre ir turinčioms licencijas tvarkyti šias atliekas.

**Detalesnė informacija pateikta Statytojo (Užsakovo) techninėje specifikacijoje (žr. Bendrosios dalies priedus).**

Atlikus rekonstravimo darbus, statybos darbų metu susidariusių atliekų tvarkymas, šalinimas ir panaudojimas pateiktas žemiau lentelėje. Projektavimo stadijoje tikslūs atliekų kiekiai dar nėra žinomi, jie bus tikslinami objekto statybos metu, sudarant atliekų išvežimo sutartis.

1 lentelė. Susidarysiančios atliekos

Technologinis procesas	Atliekos						Atliekų tvarkymo būdas
	Pavadinimas	Kiekis		Agregatinis būvis (kietas, skystas,	Pavojingumas	Laikymo sąlygos	
		Mato vnt.	Kiekis				
Ardymo darbai	Betonas	t	2613	Kietas	Nepavojinga	Išvežama	Statybinės atliekos išvežamos į statytojo (užsakovo) nurodytą vietą arba perduodamos atliekų tvarkymo įmonei Rangovo pasirinktu atstumu
Ardymo darbai	Asfaltbetonis	t	1505 (I var.) 2246 (II var.)	kietas	Nepavojinga	Išvežama	Darbų vykdymo metu nepanaudotos frezuoto asfalto granuliu kiekis laikomas grįžtamosiomis medžiagomis ir lieka Rangovui
Ardymo darbai	Medis	m <sup>3</sup>	489,2	Kietas	Nepavojinga	Išvežama	Perduodamos atliekų tvarkymo įmonei arba lieka Rangovui (Rangovas įvertina medienos būklę)

### 18. Gamybinės, ūkinės ir kitokios veiklos ribojimo, sustabdymo ar nutraukimo sąlygos rekonstruojant ar kapitališkai remontuojant statinius

Vykdamas statybos darbus jokia ūkinė veikla nenumatyta stabdyti.

### 19. Autotransporto eismo keliuose ir gatvėse laikinio ribojimo ar uždarymo galimybės ir sąlygos

Visus kelio (gatvės) ruožo remonto darbus numatyta vykdyti neuždarant transporto eismo kelyje (gatvėje). Vykdamas kapitalinio remonto darbus Rangovas savo nuožiūra vadovaudamasis Automobilių kelių darbo vietų aptvėrimo ir eismo reguliavimo taisyklėmis T DVAER 12 pasirenka aptvėrimo būdą – tipines eismo organizavimo schemas (TES). Jeigu atitinkamam darbų tipui, rūšiai tipines eismo organizavimo schemas pritaikyti sudėtinga, arba jos netinka, Rangovas anksčiau minėtų taisyklių pagrindu parengia individualias eismo organizavimo schemas, kurias atitinkama tvarka suderinęs ir gavęs leidimą riboti eismą vykdo darbus remontuojamame kelio (gatvės) ruože. Rangovas darbus organizuoja taip, kad eismas nebūtų nutraukiamas. Tais atvejais, jeigu atsiranda aplinkybės, dėl ko technologiškai tikslinga būtų nutraukti eismą, Rangovas turi kreiptis į Kelių direkciją su argumentuotais apylankos poreikio pagrindimais, Kelių direkcijai pritarus, parengti ir suderinti apylankos schemą. Tais atvejais, kai eismą apylanka būtų numatoma organizuoti vietinės reikšmės keliais ir/ar gatvėmis, Rangovas turi pateikti atitinkamos savivaldybės administracijos rašytinį pritarimą Rangovo parengtoms eismo organizavimo apylankomis schemoms ir patvirtinimą (su savivaldybės administracijos direktoriaus parašu), kad apylankos schemą derinanti savivaldybės administracija neteiks jokių pretenzijų Kelių direkcijai dėl apylankos eksploatavimo metu sugadintų vietinės reikšmės kelių ir/ar gatvių, kuriomis pagal derinamą apylankos schemą bus nukreiptas tranzitinis transporto priemonių eismas. Savivaldybės administracijos rašte turi būti nurodyta Rangovo prievolė prižiūrėti apylankos kelius taip, kaip tai yra nustatyta kelių priežiūros vadove „Automobilių kelių nuolatinės priežiūros normatyvai KPV PN 22“ bei Automobilių kelių darbo vietų aptvėrimo ir eismo reguliavimo taisyklių T DVAER 12 skirsnyje „Apylankos“. Esant poreikiui, apylankos suderinimo rašte gali būti detalizuoti veiksmai, kuriuos Rangovas privalės atlikti prižiūrint apylanką.

Rangovas technologinį projektą turi pasirengti taip, kad darbai būtų vykdomi greitai ir kokybiškai ir eismo apribojimai tvarkomame kelyje (gatvėje) būtų kuo trumpesnį laiką. Įvykus eismo įvykiui, ar transporto priemonių grūstims piko valandomis Rangovas privalo nusimatyti eismo reguliavimo priemones, kad pašalintų minėtas kliūtis.

Išlaidos privažiuojamųjų kelių paruošimui ir priežiūrai priskiriamos statybos aikštelės paruošiamiesiems darbams.

Prieš paleidžiant eismą tvarkomu keliu (gatve), Rangovas turi pašalinti kelio laikino aptvėrimo įrenginius ir kelio ženklus.

## 20. Papildomo žemės sklypo statybos produktams ir konstrukcijoms sandėliuoti, statybiniams įrenginiams ir mechanizmams įrengti, laikiniems keliams ir inžineriniams tinklams nutiesi galimybės ir sąlygos

Galimi plotai statybos produktams ir konstrukcijoms sandėliuoti, statybiniams įrenginiams ir mechanizmams įrengti pateikti brėžinyje 22027AI.2253-00-KRTDP-SO\_BR-01.

Suderinus su Statytoju Rangovas privalo (jei reikia) įsirengti laikinas komunikacijas (elektros tiekimo liniją, vandentiekį ir buitinių nuotekų tinklus). Galutinį sprendimą dėl tinklų būtinumo statybos laikotarpiui priima Rangovas suderinęs tai su Statytoju. Laikinių komunikacijų ir statybvietės įrengimo, saugojimo, eksploatacijos ir demontavimo kaštus dengia Rangovas. Jis taip pat įsipareigoja šalinti sniegą ir ledą nuo statybos aikštelės. Rangovui būtina kasdien tikrinti statybos aikštelės aptvėrimus pasibaigus darbui ir šalinti galimus trūkumus.

Jeigu prireiktų gatvių naudojimosi leidimo, tai jis privalo būti laiku užsakytas atitinkamose institucijose.

Kaštai, kurie atsiranda dėl kontroliuojančių institucijų įpareigojimų, privalo būti numatyti Rangovo konkursiniame pasiūlyme ir atskirai kompensuojami nebus.

Rangovas atsako už visus jo sukeltus inžinerinių tinklų ir susisiekimo komunikacijų sugadinimus.

## 21. Aprūpinimo elektra, vandeniu ir kitais resursais, teritorijos apšvietimo, nuotekų šalinimo ar surinkimo galimybės ir sąlygos statybos metu

Aprūpinimo elektra, vandeniu ir kitais resursais, nuotekų šalinimo ar surinkimo galimybės aprašytos 20 punkte.

## 22. Reikalavimai statybos įrangai ir transporto priemonėms – orientacinis mechanizmų sąrašas

Reikalavimai statybos įrangai ir transporto priemonėms pateikiami statybos įrangos ir transporto priemonių gamintojų technologinėse instrukcijose, Rangovo statybos taisyklėse bei statybos darbų technologijos projekte.

Visi Rangovo turimi mechanizmai turi atitikti aplinkosauginius reikalavimus, būti sandarūs ir nepraleisti tepalų, kuro ar kitų skysčių.

Statybos metu rekomenduojama naudoti šiuos pagrindinius mechanizmus ir autotransporto priemones:

- autosavarčiai;
- autokrautuvai;
- traktoriai;
- buldozeris;
- ekskavatorius;
- autokranas;
- freza asfalto dangoms;
- savaeigiai volai;
- prikabinamas volas;
- autogreideriai;
- asfalto klotuvai;
- autogudronatorius;
- laistymo mašina – mechaninė šluota;
- krovinių mašinos;
- specializuotas automobilis.

Nurodyti statybos mechanizmai ir jų kiekiai konkrečiai nurodomi rangovo technologiniame projekte.

## 23. Bendrieji statybos darbų statybvietėje saugos, sveikatos, higienos reikalavimai ir sąlygos

Statybos metu gali padidėti triukšmo ir lokalių vibracijos lygis. Vadovaujantis higienos normomis HN 33:2011 „Triukšmo ribiniai dydžiai gyvenamuosiuose ir visuomeninės paskirties pastatuose bei jų aplinkoje“ gyvenamųjų ir visuomeninių pastatų aplinkoje leidžiamas ekvivalentinis garso lygis nuo 6 iki 18 val. yra 65 dBA, nuo 18 iki 22 val. yra 60 dBA ir nuo 22 iki 6 val. yra 55 dBA, o maksimalus garso lygis 6 iki 18 val. yra 70 dBA, nuo 18 iki 22 val. yra 65 dBA ir nuo 22 iki 6 val. yra 60 dBA.

Rangovas taip pat privalo laikytis vibracijos ir oro taršos normų reikalavimų. Vibracijos normas darbo aplinkoje reglamentuoja higienos normomis HN 50:2003 „Visą žmogaus kūną veikianti vibracija: didžiausi leidžiami dydžiai ir matavimo reikalavimai gyvenamuosiuose bei visuomeniniuose pastatuose“ ir HN 51:2003 „Visą žmogaus kūną

veikianti vibracija: didžiausi leidžiami dydžiai ir matavimo reikalavimai darbo vietose“. Oro taršą darbo aplinkoje HN 23:2011 „Cheminių medžiagų profesinio poveikio ribiniai dydžiai. Matavimo ir poveikio vertinimo bendrieji reikalavimai“.

Bet kuriuo atveju Rangovas privalo nusimatyti lėšas triukšmo lygių matavimui ir esant didesniai triukšmo lygiui, nei leidžiama turi įrengti triukšmą slopinančias priemones.

Rangovas įsipareigoja Statytojui (Užsakovui) pripažinti visas trečiųjų asmenų pretenzijas, kurios atsiranda nesilaikant apsaugos nuo triukšmo nurodymų. Statytojas (Užsakovas) gali reikalauti pakeisti triukšmą keliančius mechanizmus, jeigu jie, triukšmo kėlimo požiūriu, neatitinka dabartinių techninio lygio reikalavimų.

Rangovas privalo imtis visų priemonių, kurios reikalingos statybinės aikštelės apsaugai, asmenų ir daiktų apsaugai aikštelėje ir šalia jos darbų metu, darbo saugos taisyklių, specialių nurodymų, gatvių eismo taisyklių laikymosi požiūriu ir kt. Būtni sutikimai, ženkliniai, skelbimai, užtvėrimai ir apsauginiai įrenginiai kartu su apšvietimu statybos laikotarpiu turi būti statomi ir prižiūrimi rangovo.

Statinio statybos vadovas privalo užtikrinti saugų darbą, aplinkos apsaugą, darbo saugos ir higienos reikalavimų laikymąsi, vadovaujantis:

- Darbuotojų saugos ir sveikatos įstatymu (2003 m. liepos 1 d. Nr. IX-1672 Vilnius);
- Saugos ir sveikatos taisyklėmis statyboje DT 5-00.

Vykdamas kėlimo darbus būtina vadovautis:

- Kėlimo kranų naudojimo taisyklėmis (2010 m. rugsėjo 17 d. Nr. A1-425, Vilnius).

Darbuotojai privalo turėti asmenines apsaugos nuo triukšmo ar oro taršos priemones, kaip tai nurodyta LR socialinės apsaugos ir darbo ministro 2007 m. lapkričio 26 d. Nr. A1-331 įsakyme „Darbuotojų aprūpinimo asmeninėmis apsaugos priemonėmis nuostatai“.

Vykdamas darbus Rangovas turi laikytis Bendrosios priešgaisrinės saugos taisyklių (Žin. 2005-02-18, Nr.64).

Statybų aikštelėje Rangovas turi pastatyti laikinas buitines – sanitarines patalpas, kuriose privalu įrengti persirengimo patalpas, dušus, tualetus.

Rangovas privalo sumokėti Statytojui (Užsakovui) už visų trečiųjų asmenų reikalavimus, kurie yra susiję su statybos aikštelės saugumu.

### **23.1. Statybvietės ribos ir jos aptvėrimas**

Teritorija, kurioje vyks statybos darbai bus aptverta ir saugoma, pavojingos vietos pažymėtos, įrengti informaciniai ženklai, pėsčiųjų judėjimo zonos atitvertos nuo tranšėjų, o darbuotojai papildomai instruktuojami ir apmokyti kaip elgtis avarijos ar nelaimingo atsitikimo metu. Šie sprendiniai turi būti detalizuojami rangovo technologiniame projekte.

### **23.2. Pagrindiniai transporto pėsčiųjų keliai, būtini kelio ženklai**

Kadangi darbai vyks eksploatuojamame kelyje, todėl Rangovas turės vadovautis suderintomis transporto ir pėsčiųjų schemomis, kurios bus numatytos technologiniame projekte. Taip pat kelio statybos metu neturi būti nutraukiamas pėsčiųjų ir transporto judėjimas. Pagrindiniai transporto, pėsčiųjų keliai, būtini kelio ženklai numatomi vadovaujantis automobilių kelių darbo vietų aptvėrimo ir eismo reguliavimo taisyklėmis (T DVAER 12).

### **23.3. Kėlimo kranų, kitų statybos stacionarių mechanizmų galimos pastatymo vietos**

Kranų ir kitų statybos stacionarių mechanizmų pastatymo zonos, kad jos netrukdytų sklandžiam darbui, nurodys Rangovas Statybos darbų technologijos projekte.

Statinio statybos vadovas privalo užtikrinti saugų darbą, aplinkos apsaugą, darbo saugos ir higienos reikalavimų laikymąsi, vadovaujantis:

- Darbuotojų saugos ir sveikatos įstatymu (2003 m. liepos 1 d. Nr. IX-1672 Vilnius);
- Saugos ir sveikatos taisyklėmis statyboje DT 5-00.

Vykdamas kėlimo darbus būtina vadovautis:

- Kėlimo kranų naudojimo taisyklėmis (2010 m. rugsėjo 17 d. Nr. A1-425, Vilnius).

Darbuotojai privalo turėti asmenines apsaugos nuo triukšmo ar oro taršos priemones, kaip tai nurodyta LR socialinės apsaugos ir darbo ministro 2007 m. lapkričio 26 d. Nr. A1-331 įsakyme „Darbuotojų aprūpinimo asmeninėmis apsaugos priemonėmis nuostatai“.

Vykdamas darbus Rangovas turi laikytis Bendrosios priešgaisrinės saugos taisyklių (Žin. 2005-02-18, Nr.64).

#### 23.4. Buities, sanitarinių ir higieninių patalpų galimos įrengimo zonos

Buities, sanitarinių ir higienos patalpų galimos įrengimo zonos nurodytos brėžinyje. Sanitarinių ir higienos patalpų įrengimu pasirūpina Rangovas. Šiuos patalpos turi būti nurodytos Statybos darbų technologijos projekte.

Persirengimo kambariai ir drabužių spintelės:

- Persirengimo kambariai turi būti įrengti darbuotojams, kurie privalo dėvėti darbo drabužius, taip pat įrengti ten, kur sveikatos arba etikos požiūriu jie negali persirenginėti kitoje patalpoje. Į persirengimo kambarius privalo būti lengvai patenkama, jie privalo būti pakankamai erdvūs, juose privalo būti įrengtos sėdimos vietos;
- Persirengimo kambariai privalo būti reikiamo dydžio, kai yra reikalinga, juose privalo būti įrengtos drabužių džiovinimo vietos. Esant tam tikroms aplinkybėms (dirbant su kenksmingomis medžiagomis, drėgmėje, su nešvarumais ir kitais atvejais), asmeniniai drabužiai ir daiktai privalo būti laikomi atskirai nuo darbo drabužių;
- Moterims ir vyrams privalo būti įrengti atskiri persirengimo kambariai arba privalo būti sudaryta galimybė tuo pačiu persirengimo kambariu naudotis skirtingu metu;
- Kai persirengimo kambariai nėra būtini, kiekvienam darbuotojui privalo būti įrengta drabužių ir asmeninių daiktų rakinama laikymo vieta.

Dušai ir praustuvai:

- Priklausomai nuo darbo pobūdžio ir darbo higienos reikalavimų darbuotojams privalo būti įrengtas reikiamas skaičius dušų arba praustuvų.
- Dušams ar praustuvams privalo būti tiekiamas karštas ir šaltas vanduo;
- Kai patalpos, kuriose įrengti dušai ar praustuvai, yra atskirtos nuo persirengimo kambarių, privalo būti įrengti patogūs perėjimai.

Tualetai ir praustuvai:

- Darbuotojams netoli darbo vietų, poilsio bei persirengimo kambarių ir dušų arba prausyklų privalo būti įrengti tualetai ir praustuvai.

#### 23.5. Medžiagų ir konstrukcijų galimos sandėliavimo zonos atskiriant kenksmingų ir pavojingų medžiagų sandėliavimo vietą

Kenksmingų ir pavojingų medžiagų statybos metu nenumatyta ir jų sandėliavimo taip pat. Medžiagų ir konstrukcijų galimos sandėliavimo zonos, atskiriant kenksmingų ir pavojingų medžiagų sandėliavimo vietą, kad jos netrukdytų sklandžiam darbui, nusimatys Rangovas Statybos darbų technologijos projekte.

#### 23.6. Darbuotojų aprūpinimas geriamuoju vandeniu

Darbuotojai turi būti aprūpinami geriamuoju vandeniu pagal Lietuvos higienos normą HN 24:2003 „Geriamojo vandens saugos ir kokybės reikalavimai“.

#### 23.7. Atliekų ir statybinių atliekų galimos sandėliavimo zonos

Atliekų ir statybinių atliekų sandėliavimo zonos, kad jos netrukdytų sklandžiam darbui, nusimatys Rangovas statybos darbų technologijos projekte. Žiūrėti 23.5 punktą.

Tvarkant atliekas būtina vadovautis 17 punkto reikalavimais.

#### 23.8. Nurodymai ar sprendiniai įvykus avarijai ar gaisrui statybvietėje

Statybvietėje turi būti įrengtos gaisrinės priemonės – skydai su pirminėmis gaisro gesinimo priemonėmis, profilaktinės statybvietės organizavimo gaisrinės priemonės.

Jie išdėstomi gerai matomose ir patogiai prieinamose vietose prie buitinių patalpų, degių medžiagų sandėlių ir pan.

Gaisrai kyla dėl savaiminio užsidegimo, žaibo ir elektrostatių krūvių ir kitų priežasčių: rūkant pavojingose priešgaisrinio požiūriu vietose, dėl neatsargaus elgesio su šildymo prietaisais, netvarkingų elektros įrenginių, metalo suvirinimo darbų technologijos pažeidimų ir t.t.

Prasidėjus gaisrui statybos aikštelėje, būtina tuojau išjungti elektros apšvietimo ir jėgos liniją, sumažinti slėgį technologinėje įrangoje, slėginiuose induose, vamzdynuose, uždaryti sklendes nutraukti pavojingų medžiagų tiekimą į juos. Tai turi padaryti statybininkai ir įmonės darbuotojai dar prieš atvykstant gaisrininkams.

Kasdien, baigus darbą, iš darbo vietos reikia pašalinti lengvai užsidegančias medžiagas: pjuvenas, skiedras, atpjuvas, plastmasines atliekas.

Kilus gaisrui jis operatyviai geshnamas ir telefonu (tel . 01 arba 112) kviečiama priešgaisrinė gelbėjimo tarnyba.

### **23.9. Būtinios pirmosios medicininės pagalbos priemonės**

Statybvietėje turi būti numatytos pirmosios pagalbos priemonės – vaistinėlės su pirmosios medicinos pagalbos priemonėmis.

Atsitikus nelaimei būtina suteikti pirmąją pagalbą ir telefonu 112 kviečiama greitoji medicinos pagalba ir informuojamas Statybos darbų vadovas.

## **24. Aplinkosaugos ir trečiųjų asmenų interesų apsaugos reikalavimai**

### Aplinkos apsauga

Tvarkoma teritorija neturės neigiamo reikšminio poveikio jos zonoje esančioms teritorijoms bei aplinkos požiūriu jautrioms teritorijoms (LR įstatymų saugomos ir „Natura 2000“ ekotinklo potencialios teritorijos). Remontuojamas kelias nepatenka į „Planuojamos ūkinės veiklos poveikio aplinkai vertinimo įstatymo Planuojamos ūkinės veiklos, kuriai turi būti atliekama atranka dėl poveikio aplinkai vertinimo, rūšių sąrašą (2 priedas), nei į Europos ekologinio tinklo „Natura 2000“ teritoriją. Taigi, planuojama ūkinė veikla dėl savo pobūdžio, masto ar numatomos vietos ypatumų negali daryti reikšmingo poveikio aplinkai ir nėra poveikio aplinkai vertinimo objektas, todėl atranka dėl poveikio aplinkai vertinimo neatliekama.

Pagal planuojamos ūkinės veiklos pobūdį, kelių ar gatvių bei kitų transporto statinių statybos bei rekonstravimo (remonto) darbų poveikis aplinkai klasifikuojamas pagal veikiamus aplinkos elementus: vanduo, aplinkos oras, klimatas, žemės paviršius ir jo gelmės, dirvožemis, kraštovaizdis ir biologinė įvairovė, nekilnojamosios kultūros vertybės, visuomenės sveikata, kuriems planuojama ūkinė veikla gali daryti reikšmingą poveikį.

Neigiamas poveikis aplinkai prognozuojamas dėl triukšmo, dulkių, atliekų susidarymo, laikinos aikštelės statybinėms medžiagoms sandėliuoti. Neigiamas poveikis aplinkai bus laikinas. Poveikis darbininkams, vykdant darbus, galimas dėl triukšmo, dulkių ir sužeidimų.

Remonto metu neigiamas poveikis galimas tik atsitikus nenumatytiems įvykiams, tokiems kaip panaudotų tepalų iš mechanizmų ar dažų atliekų išbėgimas. Degalai ir tepalai statybvietėje nesandėliuojami. Fizikiniai ir biologiniai teršalai nesusidarys.

Remonto darbus vykdantis Rangovas privalo vadovautis visais įstatymais, įsakymais, reglamentais ir nurodymais bei taisyklėmis, taip pat jų naujaisiais pakeitimais bei papildymais, nepriklausomai nuo to, ar konkretus reikalavimas yra nurodytas, ar nenurodytas projekte. Rangovui privalomi ir visi naujai priimti teisės aktai, jei jie susiję su vykdomo projekto įgyvendinimu. Informaciją apie teisės aktus ir jų pakeitimus galima rasti Teisės aktų registre (TAR), internete adresu: <https://www.e-tar.lt/>. Projektuotojas nėra atsakingas už tai, kaip Rangovas laikosi visų aplinkosauginių reikalavimų.

### Trečiųjų asmenų interesų apsaugos reikalavimai

Vadovaujantis LR Statybos įstatymo 6 straipsnio 4 punktu ir statybos techninio reglamento STR 1.04.04:2017 „Statinio projektavimas, projekto ekspertizė“ 1 priedo reikalavimais patvirtiname, kad projekto sprendiniai nepažeidžia valstybės, visuomenės ir trečiųjų asmenų interesų.

Remonto darbai turi būti vykdomi kelio sklypo ribose, todėl trečiųjų asmenų interesai nebus pažeisti.

### **24.1. Statinių statybos etapai ir statybos darbų eiliškumo grafikas**

Dėl techninių ir ekonominių priežasčių, darbų vykdymui dažniausiai reikia daugiau detalių nei projektinių sprendinių nurodyta techniniame projekte. Tai sąlygoja Rangovo turimi statybiniai įrenginiai, technologijos, darbo eiga, naudojamos medžiagos ir t.t. Šie detalūs projektiniai sprendiniai nurodomi darbų technologijos projekte, kurį pagal poreikį rengia ir pateikia Rangovas. Technologinis projektas turi būti parengtas taip, kad darbai būtų vykdomi greitai ir kokybiškai ir eismo apribojimai būtų kuo trumpesnį laiką. Statytojas (Užsakovas) (arba jo įgaliotas asmuo – techninis prižiūrėtojas) turi patvirtinti jam pateiktą darbų technologijos projektą. Statybos darbų technologijos projektas turi užtikrinti visų darbų užbaigimą iki nustatyto termino.

**Šiuo projektu numatytus sprendinius galima vykdyti dviem būdais:**

1. Kai bus nutiesti lietaus nuotekų šalinimo tinklai, kurie suprojektuoti atskiru projektu 22027AI.2253.NS-00-STDP („Lietaus nuotekų šalinimo tinklų, valstybinės reikšmės rajoninio kelio Nr. 2253 Palanga-Graudūšiai ruože nuo 1,091 iki 4,544 km, Palangoje, naujos statybos projektas“) ir kelio drenažą bus galima pajungti į jau pastatytus lietaus nuotekų šulinius;
2. Lietaus nuotekų šalinimo tinklų statybos darbai (numatyti projektu 22027AI.2253.NS-00-STDP „Lietaus nuotekų šalinimo tinklų, valstybinės reikšmės rajoninio kelio Nr. 2253 Palanga-Graudūšiai ruože nuo 1,091 iki 4,544 km, Palangoje, naujos statybos projektas“) vyks lygiagrečiai kartu su šio projekto sprendinių statybos darbais.

Orientacinis šio projekto statybos darbų eiliškumo grafikas ir trukmė pavaizduota paveikslėlyje žemiau.

**Statybos darbų eiliškumas:**

1. Paruošiamieji darbai;
2. Statybvietės įrengimas;
3. Želdinių pašalinimas ir dirvožemio sluoksnio nuėmimas;
4. Kelio ženklų pagal eismo schemas pastatymas (T DVAER 12);
5. Inžinerinių tinklų įrengimas/ apsaugojimas;
6. Pralaidų remontas;
7. Kelio/sankryžos/autobusų stotelių (gatvės) remontas:
  - a. Sankasos įrengimas;
  - b. Dangos pagrindų įrengimas;
  - c. Dangų įrengimas.
8. Pėsčiųjų ir dviračių takų įrengimas;
9. Baigiamieji darbai, ženklinimas ir žalių plotų atstatymas, apželdinimas;
10. Išpildomosios geodezinės nuotraukos atlikimas.

Eil. Nr.	Darbų pavadinimas	Trukmė, mėn											
		1	2	3	4	5	6	7	8	9	10	11	
1	Paruošiamieji darbai, statybvietės įrengimas, želdinių pašalinimas ir dirvožemio sluoksnio nuėmimas												
2	Kelio ženklų pagal eismo schemas pastatymas (T DVAER 12);												
3	Inžinerinių tinklų įrengimas, pralaidų remontas												
4	Kelio/sankryžos/autobusų stotelių (gatvės) remontas												
5	Pėsčiųjų ir dviračių takų įrengimas												
6	Baigiamieji darbai, ženklinimas ir žalių plotų atstatymas, apželdinimas												

2 pav. Orientacinis statybos darbų eiliškumo ir trukmės grafikas

**25. Statybos darbų sezoniškumas**

Šiltuoju metų laiku galimi visi numatytieji statybos darbai.

Šaltuoju metų laiku:

- Padidėjusi darbuotojų rizika pasitemti, peršalti, pagriūti ir susižaloti, nuolatos mažinama valant kelius, takus ir darbo vietas. Žiemos metu šios vietos barstomos, valomos nuo sniego ir ledo. Žiemos metu papildomai išduodamos pirštinės, žieminė avalynė ir žieminės striukės. Prieš darbų atlikimą privaloma sniegą valyti kiekvieną dieną.
- Šalčio ir atšilimo (polaidžio) laikotarpiais kasimo ir užpylimo darbai atliekami tik laikantis būtinų atsargos priemonių. Darbų apraše turi būti numatytas nuolatinis sniego, ledo valymas nuo privažiavimo kelių ir darbo vietų. Žemės darbai žiemą turi būti atliekami be pertraukų, greitai ir sutelkus kelių tiesimo mašinas trumpame ruože.

Darbų atlikimo sustabdymo laikotarpis (**Technologinė pertrauka**) prasideda gruodžio 15 d. ir baigiasi kitų metų kovo 15 d.

## 26. Statybos stabdymas ir konservavimas

Siekiant apsaugoti statinio konstrukcijas, inžinerines sistemas, inžinerinius tinklus bei įrenginius nuo žalingo atmosferinių veiksnių poveikio, užtikrinti žmonių saugą statybvietėje ir išvengti aplinkos taršos, apribojami ar stabdomi statinio rekonstravimo/remonto darbai atliekant statinio konservavimo darbus.

Statinio konservavimo darbai atliekami (jei numatoma ilgesnė kaip 3 mėnesių Statybos sustabdymo trukmė):

- kai Statyba (išskyrus savavališką) sustabdoma statybos valstybinę priežiūrą atliekančio pareigūno reikalavimu – gavus šio pareigūno leidimą atlikti statinio konservavimo darbus, išduodamą statybos techninio reglamento STR 1.05.01:2017 [3.27] nustatyta tvarka;
- kai Statybos sustabdymo pagrindas yra savavališka Statyba, – tik tais atvejais, kai juos atlikti leidžia teismas savo sprendimu ar nutartimi;
- kai Statybą sustabdo pats statytojas savo sprendimu.

Sustabdžius Statybą, Statybos sustabdymo trukmę numato Statytojas.

Statinio konservavimo darbų techninę priežiūrą atlieka Statytojas.

Užkonservuota statinio Statyba atnaujinama:

- kai Statyba užkonservuota Statybą sustabdžius Pareigūno reikalavimu – gavus Pareigūno leidimą tęsti Statybą statybos techninio reglamento STR 1.05.01:2017 [3.27] nurodyta tvarka. Apie Statybos atnaujinimą statytojas Statybos darbų žurnale įrašo „Statybos darbai atnaujinami nuo (data)“, nurodo datą ir pasirašo; kai statinio konservavimo darbai atlikti Statybą sustabdžius statytojo sprendimu – Statyba atnaujinama statytojui padarius atitinkamą įrašą Statybos darbų žurnale; papildomai statytojas gali įforminti savo tvarkomąjį dokumentą apie Statybos atnaujinimą.

## 27. Specialūs reikalavimai neįprastų statybos darbų technologijai

Rangovas yra atsakingas už statybos darbų technologijų ir metodų parinkimą bei statybos darbų organizavimą taip, kad būtų išlaikyti esminiai statinio reikalavimai, aplinkos apsaugos, darbo saugos ir kiti aktualiuose LR aktuose nustatyti reikalavimai. Šio projekto techninėse specifikacijose pateikti reikalavimai statybos medžiagoms ir vykdymui.

## 28. Statinio statybos techninės priežiūros organizavimo ir vykdymo tvarka

Statinio statybos techninės priežiūros grupės sudėtis nustatoma sudarant techninės priežiūros sutartį vienu iš žemiau išvardytų būdų:

- jei statinio statybos techninio prižiūrėtojo (bendrosios statinio statybos techninės priežiūros vadovo) parinkimas pavedamas juridiniam asmeniui (įskaitant projektavimo įmonę, parengusią to statinio projektą), sudaroma techninės priežiūros sutartis su tuo juridiniu asmeniu;
- Statytojas (Užsakovas), kai jis yra juridinis asmuo, techninę priežiūrą atlikti tvarkomuoju dokumentu gali pavesti savo struktūriniam padaliniiui (tarnybai), kuris nuolat atlieka tas funkcijas, arba turintiems teisę atlikti techninę priežiūrą darbuotojams;
- jei statinio statybos techniniu prižiūrėtoju (bendrosios statinio statybos techninės priežiūros vadovu) pasirinktas fizinis asmuo, Statytojas (Užsakovas) sudaro sutartį su tuo fiziniu asmeniu Civilinio kodekso [3.3], Darbo kodekso [3.4] ir kitų teisės aktų nustatyta tvarka.

Minimalus techninių prižiūrėtojų skaičius nurodomas viešųjų pirkimų dokumentuose.

Bendrąją (bendrųjų statybos darbų) techninę priežiūrą gali atlikti vienas statinio statybos techninis prižiūrėtojas (bendrosios statinio statybos techninės priežiūros vadovas) arba jo vadovaujama priežiūros grupė.

Neatestuoti atitinkamų statybos sričių specialistai privalo turėti aukštesnįjį statybos išsilavinimą ar kitą techninį išsilavinimą (specialųjį vidurinį). Jie dirba kaip statinio statybos techninio prižiūrėtojo (bendrosios statinio statybos techninės priežiūros vadovo) pagalbininkai ir atsiskaito jam. Statytojui (Užsakovui) atsiskaito tik statinio statybos techninis prižiūrėtojas.

Sudėtingų konstrukcijų ypatingų statinių (ypatingų statinių sąrašas pateiktas STR 1.01.03:2017 „Statinių klasifikavimas“) techninę priežiūrą vykdantys techniniai prižiūrėtojai privalo turėti ne žemesnį kaip aukštesnįjį inžinerinį techninį išsilavinimą (išskyrus STR 1.07.03:2017 „Statinių techninės ir naudojimo priežiūros tvarka. Naujų nekilnojamojo turto kadastro objektų formavimo tvarka“ nurodytus atvejus), jeigu kituose teisės aktuose nenustatyta kitaip (jeigu tai numatyta kituose teisės aktuose, – ir reikiamos statybos techninės veiklos pagrindinės srities vadovo atestata).

Nesudėtingųjų statinių techninę priežiūrą gali atlikti patys Naudotojai, nepaskirdami statinio techninio prižiūrėtojo. Šiame punkte nurodytų statinių naudotojams kvalifikaciniai reikalavimai nekeliama, statinių ar atskirų jų konstrukcijų ir inžinerinės įrangos nuolatiniai stebėjimai ir kasmetinės apžiūros neprivalomos. Kitais negu šiame punkte nurodytais atvejais, statinio techniniai prižiūrėtojai turi būti paskirti tiksliai nurodant statinius, kurių techninę priežiūrą jiems pavesta atlikti.

Minimalūs reikalavimai statinio statybos techninės priežiūros vadovui:

- turėti architekto arba statybos inžinieriaus išsilavinimą;
- turėti 5 metus (ypatingiesiems statiniams) arba 2 metus (neypatingiesiems statiniams) profesinės patirties atitinkamoje veiklos srityje, kai darbo trukmė skaičiuojama pradedant nuo išsilavinimo įgijimo dienos.

Statinio statybos techninis prižiūrėtojas (bendrosios statinio statybos techninės priežiūros vadovas), vykdo statinio statybos techninę priežiūrą STR 1.06.01:2016 „Statybos darbai. Statinio statybos priežiūra“ nustatyta tvarka.

Statinio statybos techninis prižiūrėtojas (bendrosios statinio statybos techninės priežiūros vadovas) privalo būti statybvietėje pradedant kiekvieną naują statybos darbų technologinį procesą ir jo metu ne rečiau kaip 2 kartus per savaitę.

Statinio statybos techninės priežiūros periodiškumas ir darbo apimtis nurodyta lentelėje Nr. 4. Lentelė Nr. 4 sudaryta vadovaujantis STR 1.04.04:2017 „Statinio projektavimas, projekto ekspertizė“ 18 priedu „Statinio statybos techninės priežiūros laiko skaičiavimas“.

2 lentelė. Statinio statybos techninės priežiūros periodiškumo ir darbo apimtis

<b>Eil. Nr.</b>	<b>Pavadinimas</b>	<b>Valandų skaičius</b>	<b>Periodiškumas</b>
<b>KELIŲ IR GATVIŲ STATYBOS TECHNINĖ PRIEŽIŪRA</b>			
1	Projekto nagrinėjimas	20	Projekto pradžioje ir iškilus neaiškumams projekto įgyvendinimo eigoje
2	Pralaidos įrengimas/remontas	52	Prieš užpilant gruntu
3	Kelio (gatvės)/sankryžos/takų įrengimas (pilna konstrukcija)	175	Kiekvieno konstrukcijos sluoksnio įrengimo metu
4	Nuovažų įrengimas	168	
5	Eismo saugumo priemonių įrengimas	56	Įrengimo metu
7	Dokumentacijos tvarkymas (paslėpti darbai, statybos produktų atitikties dokumentų, statybos žurnalų tvarkymas, aktų pasirašymas)	60	Projekto įgyvendinimo eigoje
8	Geodezinės nuotraukos tikrinimas	12	Atlikus išpildomąją geodezinę nuotrauką
9	Užbaigimo komisija	24	Ruošiantis užbaigimo procedūrai
<b>Viso (statybos techninei priežiūrai):</b>		<b>567</b>	-
<b>Inžinerinių tinklų statybos techninė priežiūra</b>			
1	Projekto nagrinėjimas	29	Projekto pradžioje ir iškilus neaiškumams projekto įgyvendinimo eigoje
2	Inžinerinių tinklų įrengimas	64	Prieš užpilant gruntu
3	Inžinerinių tinklų bandymai	8	Iki dangos įrengimo
4	Dokumentacijos tvarkymas (paslėpti darbai, statybos produktų atitikties dokumentų, statybos žurnalų tvarkymas, aktų pasirašymas)	24	Projekto įgyvendinimo eigoje
5	Geodezinės nuotraukos tikrinimas	12	Atlikus išpildomąją geodezinę nuotrauką
6	Užbaigimo komisija	24	Ruošiantis užbaigimo procedūrai
<b>Viso (Inžinerinių tinklų statybos techninei priežiūrai):</b>		<b>161</b>	
<b>Viso (projekto visų dalių statybos techninei priežiūrai):</b>		<b>728</b>	

Valstybinės reikšmės rajoninio kelio Nr. 2253 Palanga–Graudūšiai ruožo nuo 1,091 iki 4,544km kapitalinis remontas, įrengiant pėsčiųjų ir dviračių taką. Ypatingasis statinys. 2024 m.

### 29. Specifinių statybos technologijos projekto ekspertizės reikalingumas

Kadangi projekte nenumatyta atlikti specifinių statybos darbų, todėl technologijos projekto ekspertizė neprivaloma.

Statybos darbų technologijos projektą parengia statinio statybos Rangovas iki statybos darbų pradžios.

0	2024-08	Konkursui ir statybai		
LAIDA	DATA	LAIDOS STATUSAS. KEITIMO PRIEŽASTIS (JEI TAIKOMA)		
PROJEKTUOTOJAS	KVALIFIKACIJĄ PATVIRTINANČIO DOKUMENTO NR.	PAREIGOS	VARDAS, PAVARDĖ	PARAŠAS
UAB TEC Infrastructure				



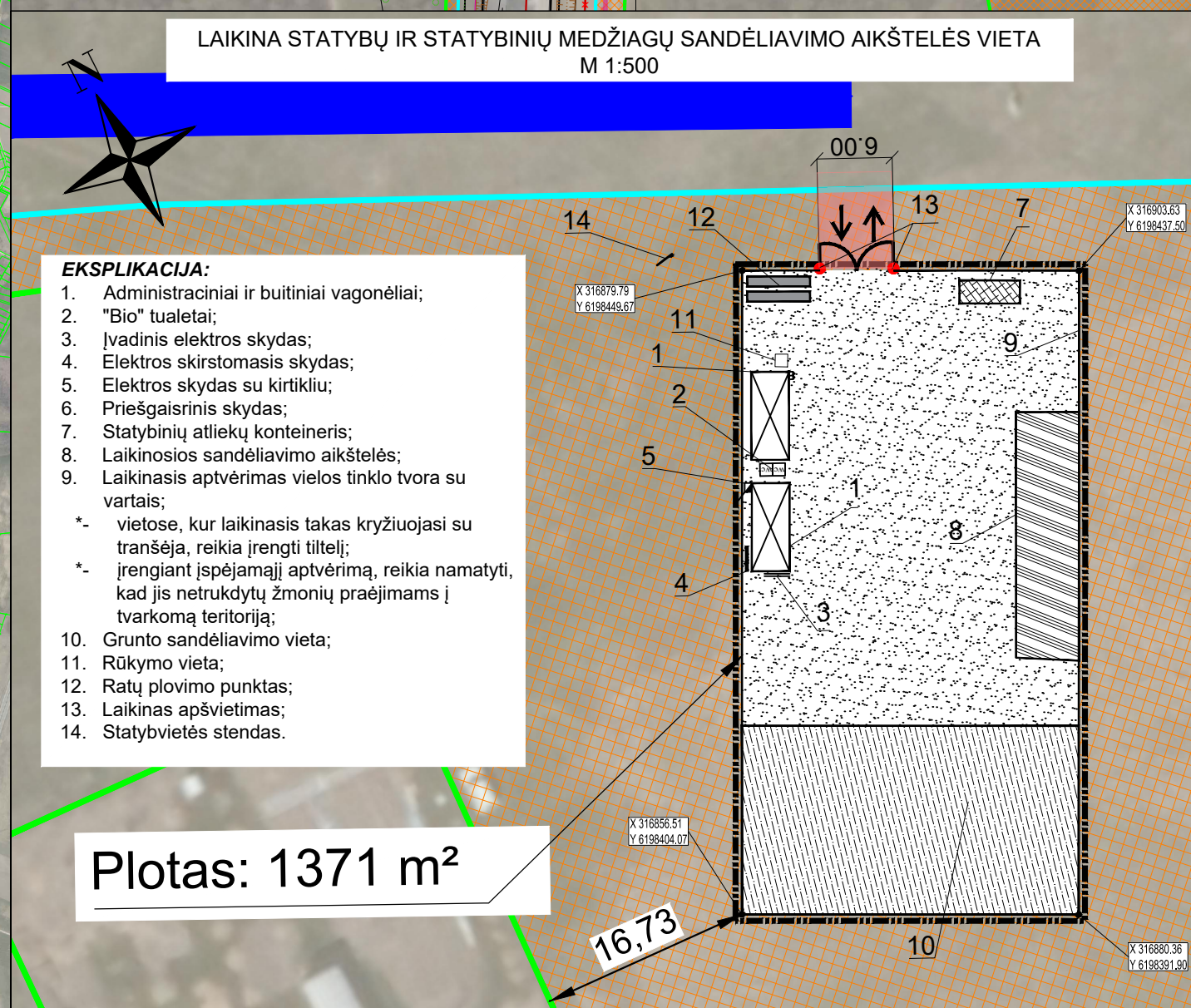
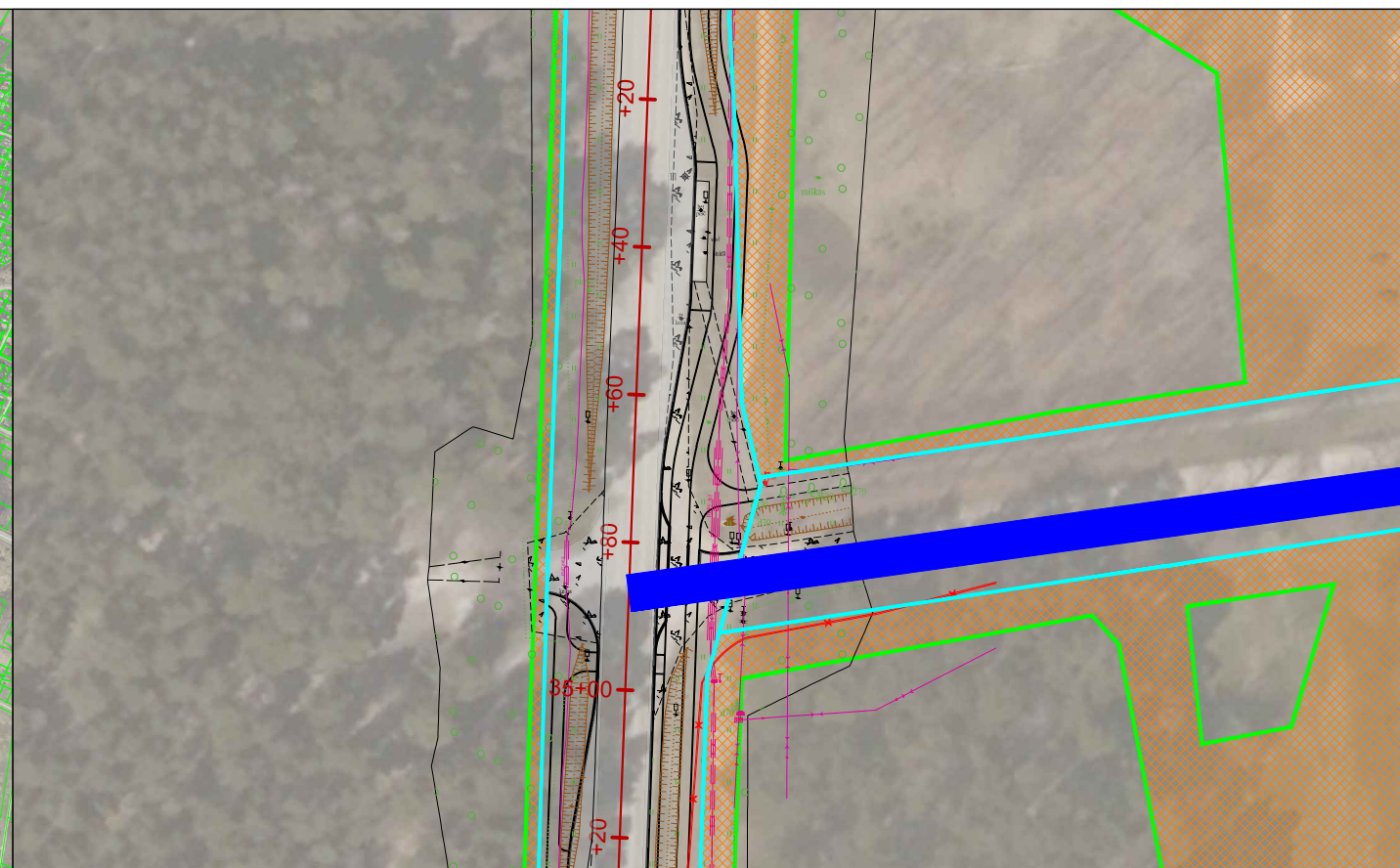
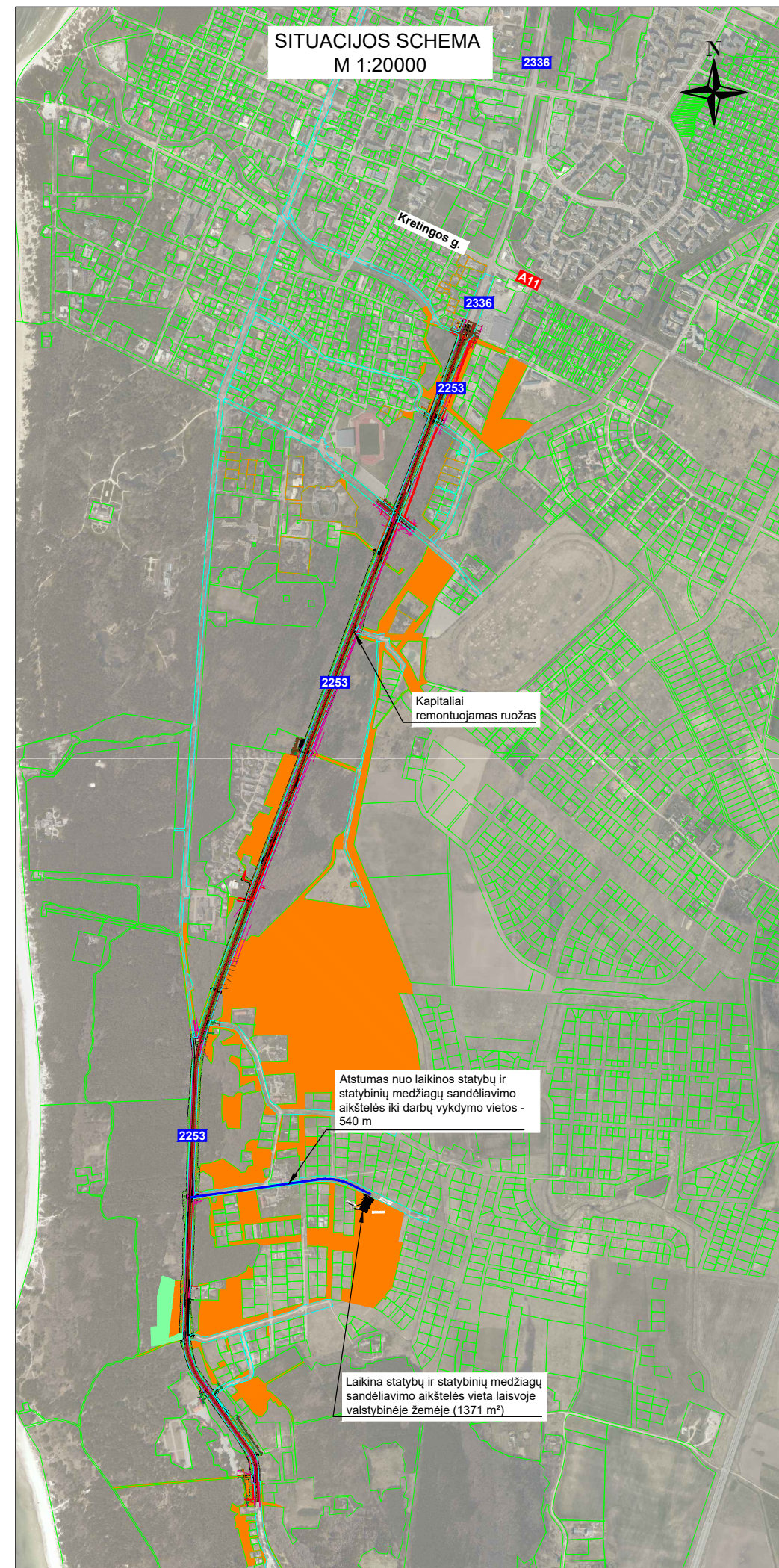
Technology Engineering Consulting

PASIRENGIMO STATYBAI IR STATYBOS DARBŲ  
ORGANIZAVIMO DALIS

BRĖŽINIŲ SUDĖTIES ŽINIARAŠTIS

**BRĖŽINIŲ SUDĖTIES ŽINIARAŠTIS**

<b>Brėžinio žymuo</b>	<b>Lapų sk.</b>	<b>Laida</b>	<b>Brėžinio pavadinimas</b>	<b>Pastabos</b>
22027AI.2253-KRTDP-SO_BR-01	1	0	Statybvietės schema	



- EKSPLIKACIJA:**
- Administraciniai ir būtiniai vagonėliai;
  - "Bio" tualetai;
  - Įvadinis elektros skydas;
  - Elektros skirstomasis skydas;
  - Elektros skydas su kirtikliu;
  - Priešgaisrinis skydas;
  - Statybinių atliekų konteineris;
  - Laikinosios sandėliavimo aikštelės;
  - Laikinis aptvėrimas vielos tinklo tvora su vartais;
  - vietose, kur laikinasis takas kryžiuojasi su tranšėja, reikia įrengti tiltelį;
  - įrengiant įspėjamąjį aptvėrimą, reikia namatyti, kad jis netrukdytų žmonių praėjimams į tvarkomą teritoriją;
  - Grunto sandėliavimo vieta;
  - Rūkyimo vieta;
  - Ratų plovimo punktas;
  - Laikinas apšvietimas;
  - Statybvietės stendas.

Plotas: 1371 m<sup>2</sup>

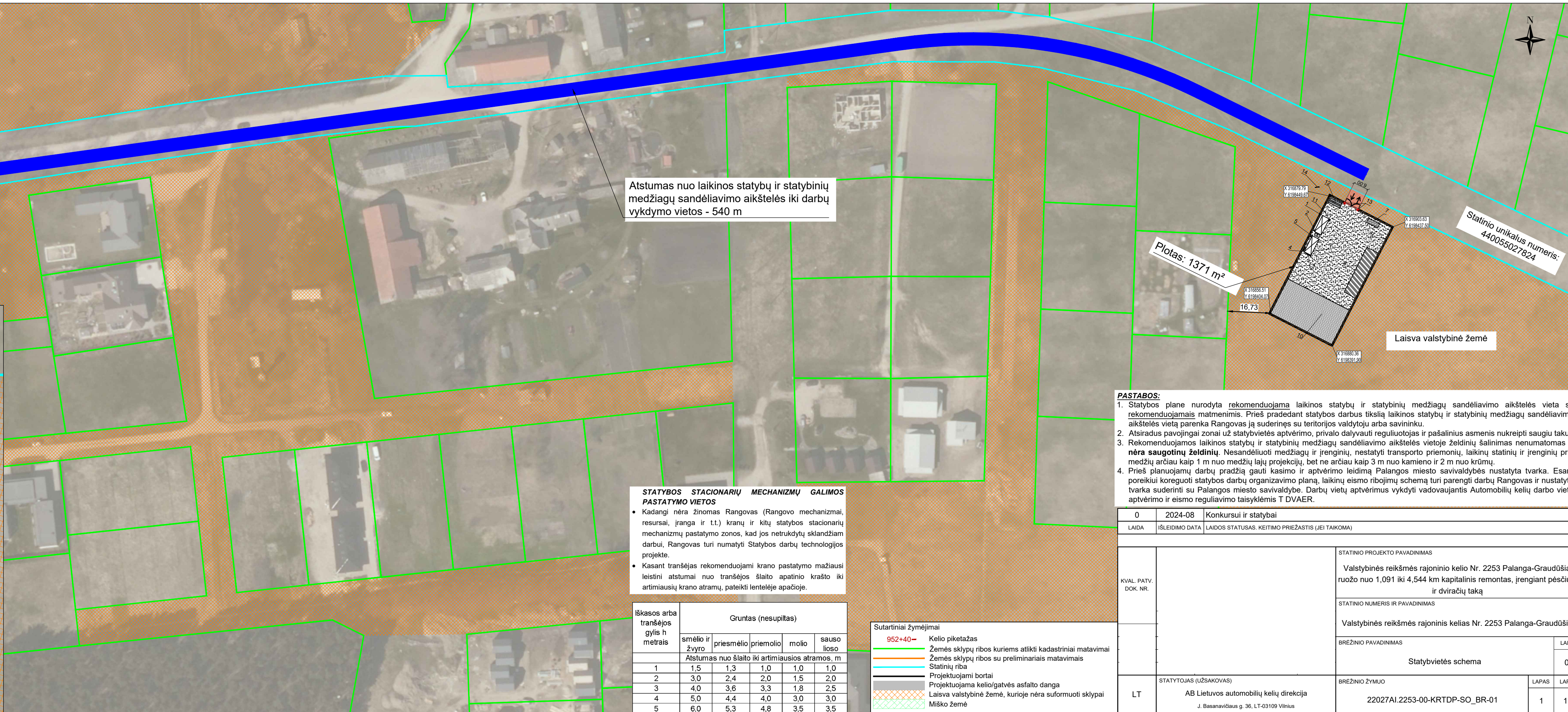
Atstumas nuo laikinos statybų ir statybinių medžiagų sandėliavimo aikštelės iki darbų vykdymo vietos - 540 m

**STATYBOS STACIONARIŲ MECHANIZMŲ GALIMOS PASTATYMO VIETOS**

- Kadangi nėra žinomas Rangovas (Rangovo mechanizmai, resursai, įranga ir t.t.) kranų ir kitų statybos stacionarių mechanizmų pastatymo zonos, kad jos netrukdytų sklandžiam darbui, Rangovas turi numatyti Statybos darbų technologijos projekte.
- Kasant tranšėjas rekomenduojami kranų pastatymo mažiausi leistini atstumai nuo tranšėjos šlaito apatinio krašto iki artimiausių kranų atramų, pateikti lentelėje apačioje.

Iškastos arba tranšėjos gylis h metrais	Gruntas (nesuplitas)				
	smelio ir žvyro	priesmėlio	priemolio	molio	sauso lioso
1	1,5	1,3	1,0	1,0	1,0
2	3,0	2,4	2,0	1,5	2,0
3	4,0	3,6	3,3	1,8	2,5
4	5,0	4,4	4,0	3,0	3,0
5	6,0	5,3	4,8	3,5	3,5

- Sutartiniai žymėjimai**
- 952+40- Kelio piketažas
  - Žemės sklypų ribos kuriems atlikti kadastriniai matavimai
  - Žemės sklypų ribos su preliminariais matavimais
  - Statinių riba
  - Projektuojami bortai
  - Projektuojama kelio/gatvės asfalto danga
  - Laisva valstybinė žemė, kurioje nėra suformuoti sklypai
  - Miški žemė



Plotas: 1371 m<sup>2</sup>

Statinio unikalus numeris: 440055027824

Laisva valstybinė žemė

- PASTABOS:**
- Statybos plane nurodyta rekomenduojama laikinos statybų ir statybinių medžiagų sandėliavimo aikštelės vieta su rekomenduojamais matmenimis. Prieš pradėdant statybos darbus tiksliai laikinos statybų ir statybinių medžiagų sandėliavimo aikštelės vietą parengia Rangovas ją suderinęs su teritorijos valdytoju arba savininku.
  - Atsiradus pavojingai zonai už statybvietės aptvėrimo, privalo dalyvauti reguliuotojas ir pašalinus asmenis nukreipti saugiu taku.
  - Rekomenduojamos laikinos statybų ir statybinių medžiagų sandėliavimo aikštelės vietoje želdinių šalinimas nenumatomas ir nėra saugotinių želdinių. Nesandėliuoti medžiagų ir įrenginių, nestatyti transporto priemonių, laikinų statinių ir įrenginių prie medžių arčiau kaip 1 m nuo medžių lajų projekcijų, bet ne arčiau kaip 3 m nuo kamieno ir 2 m nuo krūmų.
  - Prieš planuojamų darbų pradžią kasimo ir aptvėrimo leidimą Palangos miesto savivaldybės nustatyta tvarka. Esant poreikiui koreguoti statybos darbų organizavimo planą, laikinų eismo ribojimų schemą turi parengti darbu Rangovas ir nustatyta tvarka suderinti su Palangos miesto savivaldybe. Darbų vietų aptvėrimus vykdyti vadovaujantis Automobilijų kelių darbo vietų aptvėrimo ir eismo reguliavimo taisyklėmis T DVAER.

0	2024-08	Konkursui ir statybai
LAIDA	ISLEIDIMO DATA	LAIDOS STATUSAS, KEITIMO PRIEŽASTIS (JEI TAIKOMA)

KVAL. PATV. DOK. NR.	STATINIO PROJEKTO PAVADINIMAS	
	Valstybinės reikšmės rajoninio kelio Nr. 2253 Palanga-Graudūšiai ruožo nuo 1,091 iki 4,544 km kapitalinis remontas, įrengiant pėsčiųjų ir dviračių taką	
STATINIO NUMERIS IR PAVADINIMAS	Valstybinės reikšmės rajoninis kelias Nr. 2253 Palanga-Graudūšiai	
	Statybvietės schema	
BREŽINIO PAVADINIMAS	LAIDA	0
STATYTOJAS (UŽSAKOVAS)	BREŽINIO ŽYMUO	LAPAS LAPŲ
LT AB Lietuvos automobilių kelių direkcija J. Basanavičiaus g. 36, LT-03109 Vilnius	22027AI.2253-00-KRTDP-SO_BR-01	1 1

**PALANGOS MIESTO SAVIVALDYBĖS ADMINISTRACIJA**

Biudžetinė įstaiga, Vytauto g. 112, LT-00153 Palanga, tel. (0 460) 48 705, 34 104, 41 406, faks. (0 460) 40 216,  
el. p. administracija@palanga.lt  
Duomenys kaupiami ir saugomi Juridinių asmenų registre, kodas 125196077

AB "Via Lietuva"

Atsakymas bus pateiktas per Geoportal.lt sistemą

Nr.

Į 2024-08-29 Prašymą

**DĖL SUTIKIMO LAIKINAI NAUDOTIS VALSTYBINE ŽEME STATYBOS METU**

Vadovaujantis Lietuvos Respublikos žemės įstatymo 7 straipsnio 1 dalies 2 punktu, Lietuvos Respublikos statybos įstatymo 27 straipsnio 5 dalies 6 punktu, remdamasis Palangos miesto savivaldybės sutikimų laikinai naudotis valstybine žeme statybos metu išdavimo taisyklėmis, patvirtintomis Palangos miesto savivaldybės tarybos 2024 m. sausio 18 d. sprendimu Nr. T2-2 „Dėl Palangos miesto savivaldybės sutikimų išdavimo taisyklių patvirtinimo“ (toliau - Taisyklės), ir atsižvelgdamas į 2024 m. rugpjūčio 29 d. Valstybės įmonės AB "Via Lietuva" (ankstesnis pavadinimas AB „Lietuvos automobilių kelių direkcija“) prašymą, neprieštarauja kad pagal pateiktą su prašymu schemą, būtų laikinai naudojamosi valstybinės žemės, kurioje nesuformuoti žemės sklypai, plotu, esančiu, Ažuolų gatvėje (rytinėje žemės sklypų Ažuolų g. 20 ir Drebulių g. 16 pusėje), Palangoje.

Pagal šį sutikimą asmuo turi teisę, vykdydamas statybos darbus pagal „Valstybinės reikšmės rajoninio kelio Nr. 2253 Palanga - Graudūšiai ruožo nuo 1,091 iki 4,544 km kapitalinio remonto, įrengiant pėsčiųjų ir dviračių taką, techninis darbo projektą“, naudotis valstybinės žemės, kurioje nesuformuoti žemės sklypai, plotu - 1371 kv. m; esančiu esančiu, Ažuolų gatvėje (rytinėje žemės sklypų Ažuolų g. 20 ir Drebulių g. 16 pusėje), Palangoje, pažymėtu pridedamame plane.

Sutikimas išduodamas laikinai naudoti schemoje pažymėtą teritoriją. Planas yra neatskiriama šio sutikimo dalis.

Sutikimas galioja iki 2026-09-06, bet ne ilgiau nei bus priimtas sprendimas dėl valstybinės žemės ploto, kuriuo planuojama laikinai pasinaudoti, gražinimo natūra, perdavimo neatlygintinai nuosavybėn, pardavimo, išnuomojimo, perdavimo neatlygintinai naudotis ar patikėjimo teise valdyti arba kol šio žemės sklypo prireiks kitoms reikmėms.

Sutikimo gavėjas įsipareigoja už naudojimąsi valstybine žeme mokėti žemės nuomos mokesťį.

Pasikeitus statytojui, naujasis statytojas perima su išduotu sutikimu susijusias teises ir pareigas nekeičiant išduoto sutikimo. Naujasis statytojas įsipareigoja informuoti savivaldybės administraciją apie išduoto sutikimo perėmimą.

Pagal sutikimą įrengta statybos aikštelė, jos aptvėrimas ir kiti statiniai bei įrenginiai yra laikinieji nesudėtingieji statiniai ir Nekilnojamojo turto registre neregistruojami.

Pasibaigus šio sutikimo terminui, nutraukus sutikimo galiojimą nesibaigus jo terminui arba pabaigus naudoti valstybinę žemę anksčiau nei baigiasi sutikimo galiojimas, pagal sutikimą įrengta statybos aikštelė, jos aptvėrimas ir kiti statiniai bei įrenginiai per 20 darbo dienų turi būti nukelti ir valstybinė žemė sutvarkoma taip, kad ji būtų iki sutikimo išdavimo dienos buvusios būklės. Apie tai privaloma raštu per 5 darbo dienas po valstybinės žemės sutvarkymo informuoti Palangos miesto savivaldybės Viešosios tvarkos skyrių.

Sutikimo galiojimas gali būti nutraukiamas Palangos miesto savivaldybės administracijos direktoriaus sprendimu nesibaigus sutikimo galiojimo terminui, kai valstybinės žemės sklypas arba valstybinės žemės plotas tampa reikalingas naudoti kitoms reikmėms, jeigu nemokamas žemės

nuomos mokestis arba jeigu valstybinės žemės sklypas arba valstybinės žemės plotas bus naudojamas ne pagal šio sutikimo sąlygas. Apie sutikimo galiojimo nutraukimą Skyrius informuos raštu ne vėliau nei prieš 2 mėnesius iki sutikimo galiojimo nutraukimo.

Palangos miesto savivaldybė neatsako už patirtus nuostolius pasibaigus sutikimo galiojimo terminui arba teisės aktų nustatyta tvarka nutraukus sutikimo galiojimą nesibaigus sutikimo galiojimo terminui.

Šis sprendimas per vieną mėnesį gali būti skundžiamas Lietuvos Respublikos civilinio proceso kodekso nustatyta tvarka bendrosios kompetencijos teismui.

PRIDEDAMA. 6 lapai.

Direktorė



(fizinio asmens vardas, pavardė; juridinio asmens ar  
kitos užsienio organizacijos pavadinimas)

Žalgirio g. 92-301, LT-09303 Vilnius

(fizinio asmens adresas, telefono Nr.; Lietuvos arba užsienio juridinio asmens ar  
kitos užsienio organizacijos kodas, buveinė, telefono Nr.)

Palangos miesto savivaldybei

**PRAŠYMAS**  
**IŠDUOTI SUTIKIMĄ LAIKINAI NAUDOTIS VALSTYBINE ŽEME STATYBOS METU**

2024-08-29 Nr. \_\_\_\_\_

Palangos m.

Prašau (-ome) išduoti sutikimą laikinai naudotis valstybinės žemės plotu, esančiu Palangos mieste, statybos vykdymo žemės sklype Palangos mieste metu.

Planuojamo naudotis valstybinės žemės plotas – 1371 kv. m.

Statybos metu laikinai pasinaudoti valstybinės žemės sklypu (jo dalimi) ar valstybinės žemės plotu reikalinga dėl šių priežasčių: vykdomas Valstybinės reikšmės rajoninio kelio Nr. 2253 Palanga–Graudūšiai ruožo nuo 1,091 iki 4,544 km kapitalinio remonto, įrengiant pėsčiųjų ir dviračių taką, techninis darbo projektas.

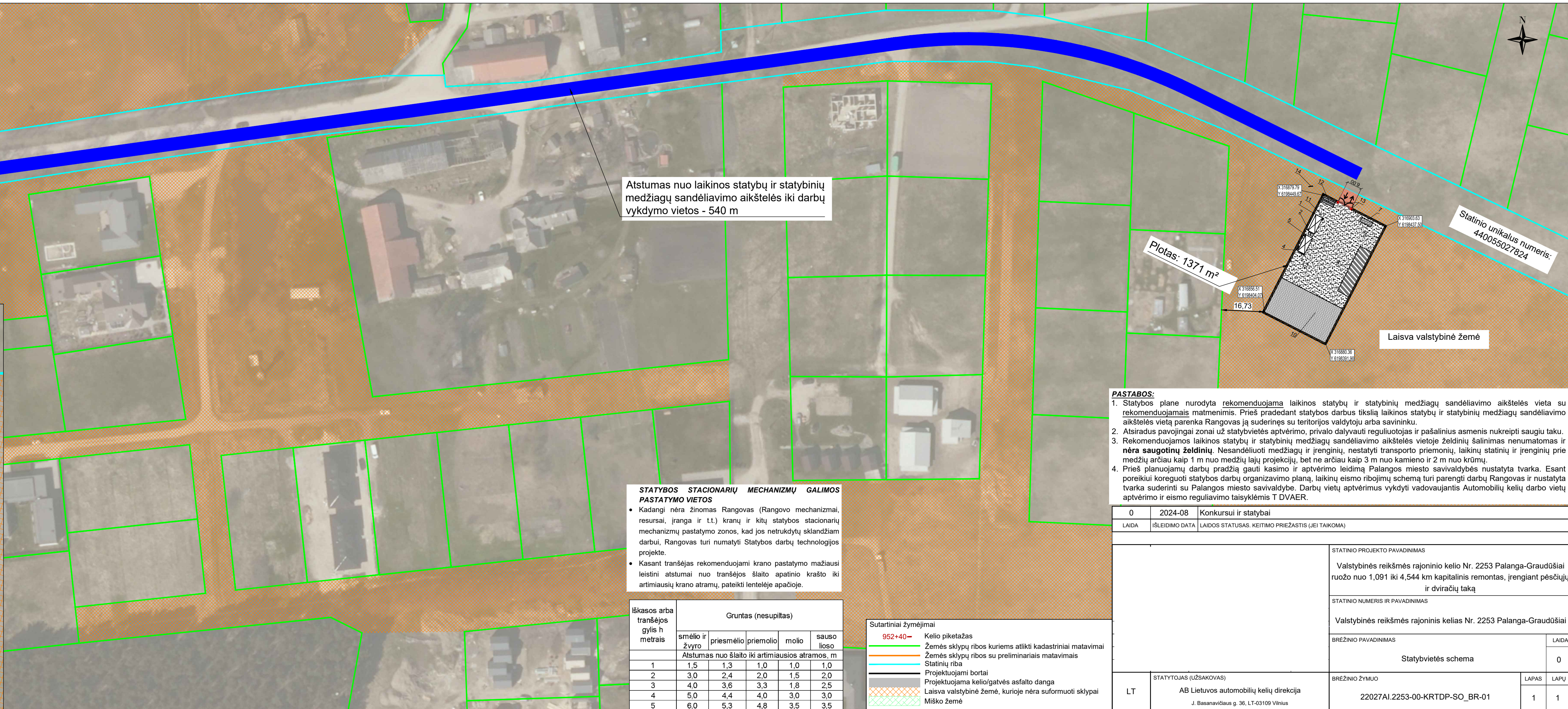
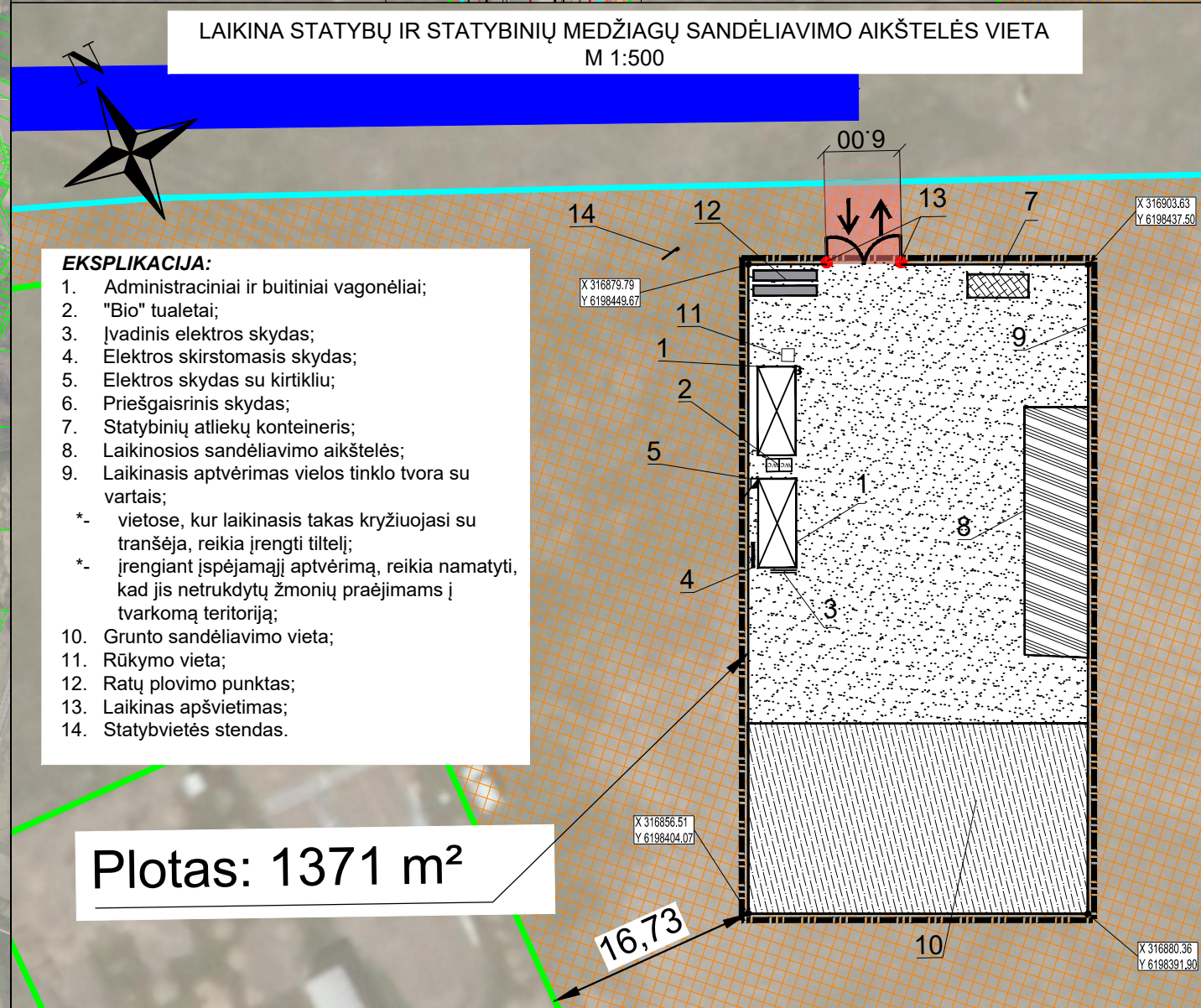
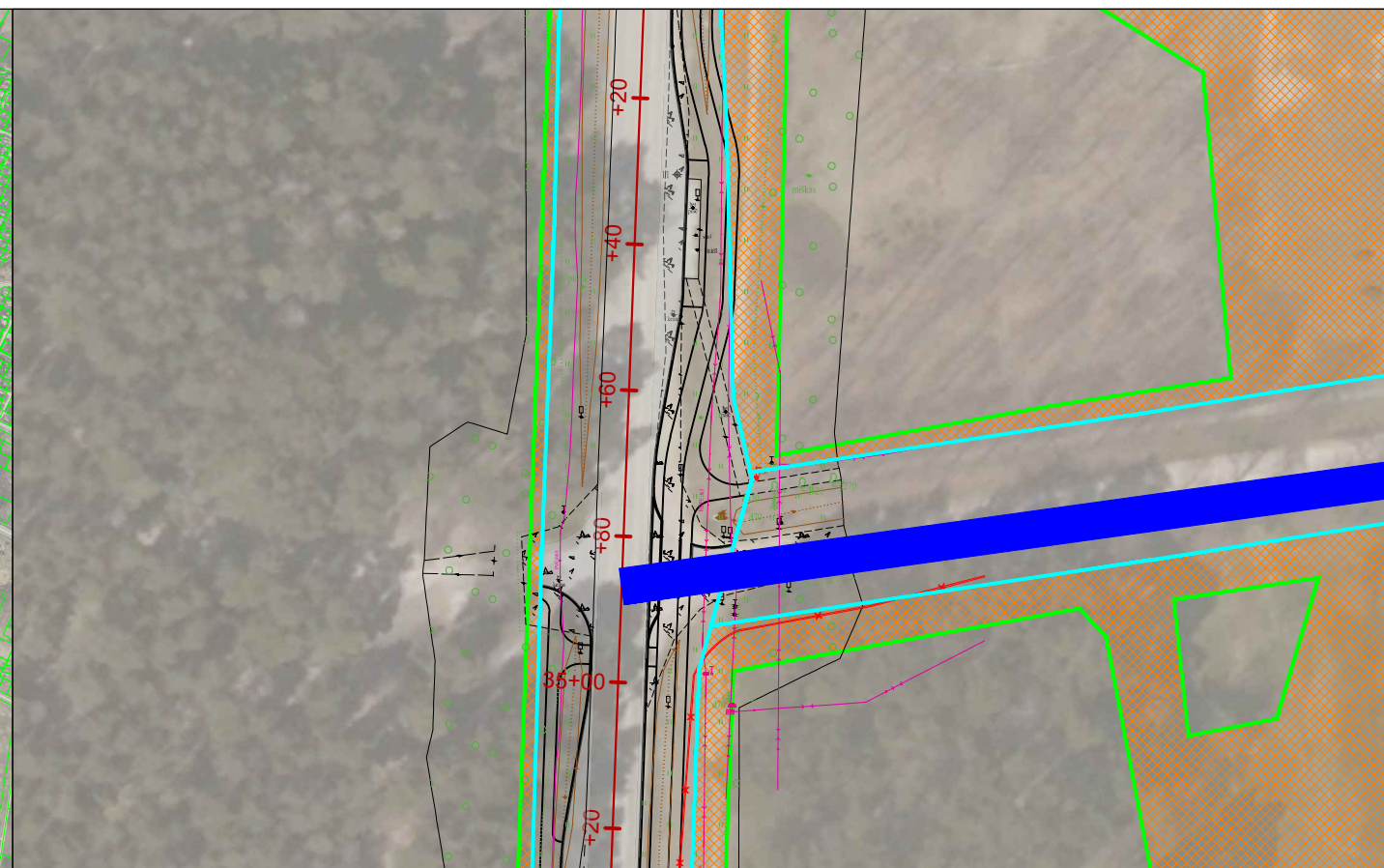
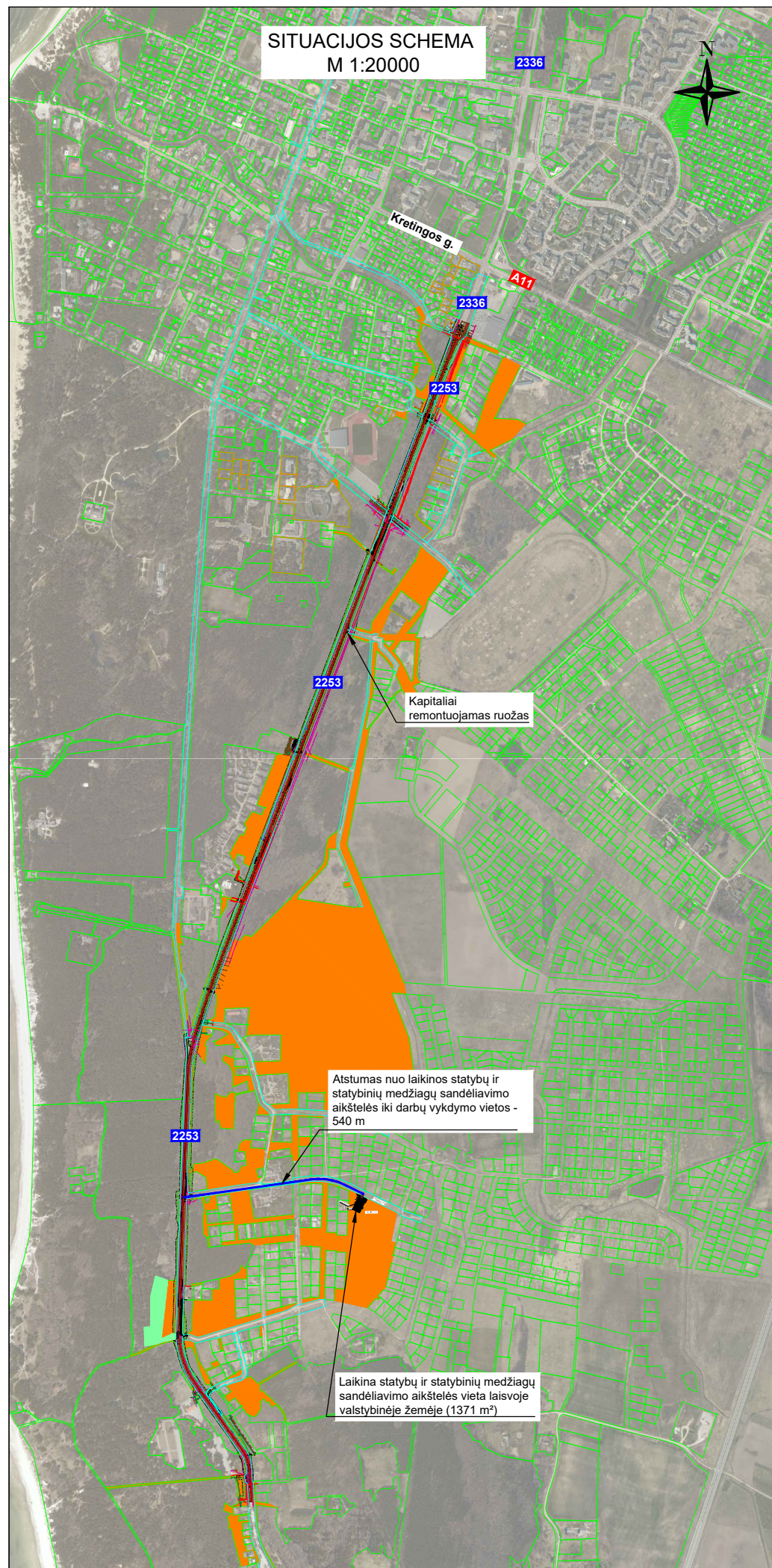
Prašau (-ome) išduoti sutikimą 2-iejų metų laikotarpiui.

Sutinku (-ame) mokėti žemės nuomos mokesťi už naudojimąsi valstybine žeme.

PRIDEDAMA. Statybvietės planas M1:500, 1 lapas.

Įgaliojimai, 3 lapai.

Projektų vadovas koordinatorius



**STATYBOS STACIONARIŲ MECHANIZMŲ GALIMOS PASTATYMO VIETOS**

- Kadangi nėra žinomas Rangovas (Rangovo mechanizmai, resursai, įranga ir t.t.) kranų ir kitų statybos stacionarių mechanizmų pastatymo zonos, kad jos netrukdytų sklandžiam darbui, Rangovas turi numatyti Statybos darbų technologijos projekte.
- Kasant tranšėjas rekomenduojami kranų pastatymo mažiausi leistini atstumai nuo tranšėjos šlaito apatinio krašto iki artimiausių kranų atramų, pateikti lentelėje apačioje.

Iškastos arba tranšėjos gylis h metrais	Gruntas (nesuplitas)				
	smelio ir žvyro	priesmėlio	priemolio	molio	sauso lioso
1	1,5	1,3	1,0	1,0	1,0
2	3,0	2,4	2,0	1,5	2,0
3	4,0	3,6	3,3	1,8	2,5
4	5,0	4,4	4,0	3,0	3,0
5	6,0	5,3	4,8	3,5	3,5

- Sutartiniai žymėjimai**
- 952+40- Kelio piketažas
  - Žemės sklypų ribos kuriems atlikti kadastriniai matavimai
  - Žemės sklypų ribos su preliminariais matavimais
  - Statinių riba
  - Projektuojami bortai
  - Projektuojama kelio/gatvės asfalto danga
  - Laisva valstybinė žemė, kurioje nėra suformuoti sklypai
  - Miški žemė

**PASTABOS:**

- Statybos plane nurodyta rekomenduojama laikinos statybų ir statybinių medžiagų sandėliavimo aikštelės vieta su rekomenduojamais matmenimis. Prieš pradėdant statybos darbus tiksliai laikinos statybų ir statybinių medžiagų sandėliavimo aikštelės vietą parengia Rangovas ją suderinęs su teritorijos valdytoju arba savininku.
- Atsiradus pavojingai zonai už statybvietės aptvėrimo, privalo dalyvauti reguliuotojas ir pašalinis asmuo nukreipti saugiu taku.
- Rekomenduojamos laikinos statybų ir statybinių medžiagų sandėliavimo aikštelės vietoje želdinių šalinimas nenumatomas ir nėra saugotinių želdinių. Nesandėliuoti medžiagų ir įrenginių, nestatyti transporto priemonių, laikinų statinių ir įrenginių prie medžių arčiau kaip 1 m nuo medžių lajų projekcijų, bet ne arčiau kaip 3 m nuo kamieno ir 2 m nuo krūmų.
- Prieš planuojamų darbų pradžią gauti kasimo ir aptvėrimo leidimą Palangos miesto savivaldybės nustatyta tvarka. Esant poreikiui koreguoti statybos darbų organizavimo planą, laikinų eismo ribojimų schemą turi parengti darbu Rangovas ir nustatyta tvarka suderinti su Palangos miesto savivaldybe. Darbų vietų aptvėrimus vykdyti vadovaujantis Automobilijų kelių darbo vietų aptvėrimo ir eismo reguliavimo taisyklėmis T DVAER.

0	2024-08	Konkursui ir statybai
LAIDA	ISLEIDIMO DATA	LAIDOS STATUSAS, KEITIMO PRIEŽASTIS (JEI TAIKOMA)
STATINIO PROJEKTO PAVADINIMAS		
Valstybinės reikšmės rajoninio kelio Nr. 2253 Palanga-Graudūšiai ruožo nuo 1,091 iki 4,544 km kapitalinis remontas, įrengiant pėsčiųjų ir dviračių taką		
STATINIO NUMERIS IR PAVADINIMAS		
Valstybinės reikšmės rajoninis kelias Nr. 2253 Palanga-Graudūšiai		
BREŽINIO PAVADINIMAS		
Statybvietės schema		
LAIDA		
0		
STATYTOJAS (UŽSAKOVAS)		
AB Lietuvos automobilių kelių direkcija J. Basanavičiaus g. 36, LT-03109 Vilnius		
BREŽINIO ŽYMUO		
22027AI.2253-00-KRTDP-SO_BR-01		
LAPAS LAPŲ		
1 1		



## VALSTYBĖS ĮMONĖ LIETUVOS AUTOMOBILIŲ KELIŲ DIREKCIJA

### ĮGALIOJIMAS

2022 m. spalio d. Nr.  
Vilnius

Vadovaudamasis Lietuvos Respublikos civilinio kodekso 2.137 ir 2.140 straipsniais ir valstybės įmonės Lietuvos automobilių kelių direkcijos ir UAB „TEC Infrastructure“ 2022 m. rugpjūčio 22 d. pasirašyta sutartimi Nr. S-1042 „Valstybinės reikšmės rajoninio kelio Nr. 2253 Palanga–Graudūšiai ruožų nuo 0,252 iki 1,091 km ir nuo 1,091 iki 4,544 km kapitalinio remonto, įrengiant pėsčiųjų ir dviračių taką, techninių darbo projektų parengimas ir projektų vykdymo priežiūra (II pirkimo dalis)“ (toliau – Sutartis):

1. Į g a l i o j u , teikiant  
Sutartyje numatytas paslaugas, atstovauti valstybės įmonei Lietuvos automobilių kelių direkcijai:

- 1.1. Gaunant prisijungimo (technines) sąlygas ir specialiuosius reikalavimus.
- 1.2. Atliekant kitus veiksmus, susijusius su techninio darbo projekto rengimu.
- 1.3. Atliekant kitus veiksmus, susijusius su Sutarties vykdymu.

2. Šis įgaliojimas galioja iki sutartinių įsipareigojimų įvykdymo.

3. Šis įgaliojimas sudarytas su perįgaliojimo teise.

4. P r i p a ž i s t u netekusiu galios valstybės įmonės Lietuvos automobilių kelių direkcijos  
2022 m. spalio 14 d. Įgaliojimą Nr. 3-211.

Direktorius

DETALŪS METADUOMENYS	
Dokumento sudarytojas (-ai)	Valstybės įmonė Lietuvos automobilių kelių direkcija, J. Basanavičiaus g. 36, LT-03109 Vilnius, Lietuva (2022-10-20 14:04:40)
Dokumento pavadinimas (antraštė)	Įgaliojimas
Dokumento rūšys	-
Dokumento registracijos data ir numeris	2022-10-19 Nr. 3-216
Dokumento gavimo data ir dokumento gavimo registracijos numeris	-
Dokumento specifikacijos identifikavimo žymuo	ADOC-V1.0
Parašo paskirtis	Pasirašymas
Parašą sukūrusio asmens vardas, pavardė ir pareigos	
Parašo sukūrimo data ir laikas	2022-10-19 09:47:55 (GMT+03:00)
Parašo formatas	XAdES-T
Laiko žymoje nurodytas laikas	2022-10-19 09:47:35 (GMT+03:00)
Informacija apie sertifikavimo paslaugos teikėją	EID-SK 2016,2.5.4.97=#160e4e545245452d313037343730313 3,AS Sertifitseerimiskeskus,EE
Sertifikato galiojimo laikas	2018-08-04 10:23:20–2023-08-03 23:59:59
Parašo paskirtis	Registravimas
Parašą sukūrusio asmens vardas, pavardė ir pareigos	DVS sistema, Dokumentų valdymo sistema
Parašo sukūrimo data ir laikas	2022-10-19 09:48:29 (GMT+03:00)
Parašo formatas	XAdES-EPES
Laiko žymoje nurodytas laikas	-
Informacija apie sertifikavimo paslaugos teikėją	RCSC IssuingCA,VI Registru centras - i.k. 124110246,RCSC,LT
Sertifikato galiojimo laikas	2022-04-25 13:44:51–2023-04-25 13:44:51
Informacija apie būdus, naudotus metaduomenų vientisumui užtikrinti	-
Pagrindinio dokumento priedų skaičius	-
Pagrindinio dokumento pridedamų dokumentų skaičius	-
Programinės įrangos, kuria naudojantis sudarytas elektroninis dokumentas, pavadinimas	DocLogix v12.8.7.0
Informacija apie elektroninio dokumento ir elektroninio (-ių) parašo (-ų) tikrinimą (tikrinimo data)	Tikrinant dokumentą nenustatyta jokių klaidų ( 2022-10-20 14:04:40)
Elektroninio dokumento nuorašo atspausdinimo data ir ją atspausdinęs darbuotojas	2022-10-20 14:04:40 atspausdino Neringa Makaveckienė
Paieškos nuoroda	-
Papildomi metaduomenys	-

---

## ĮGALIOJIMAS

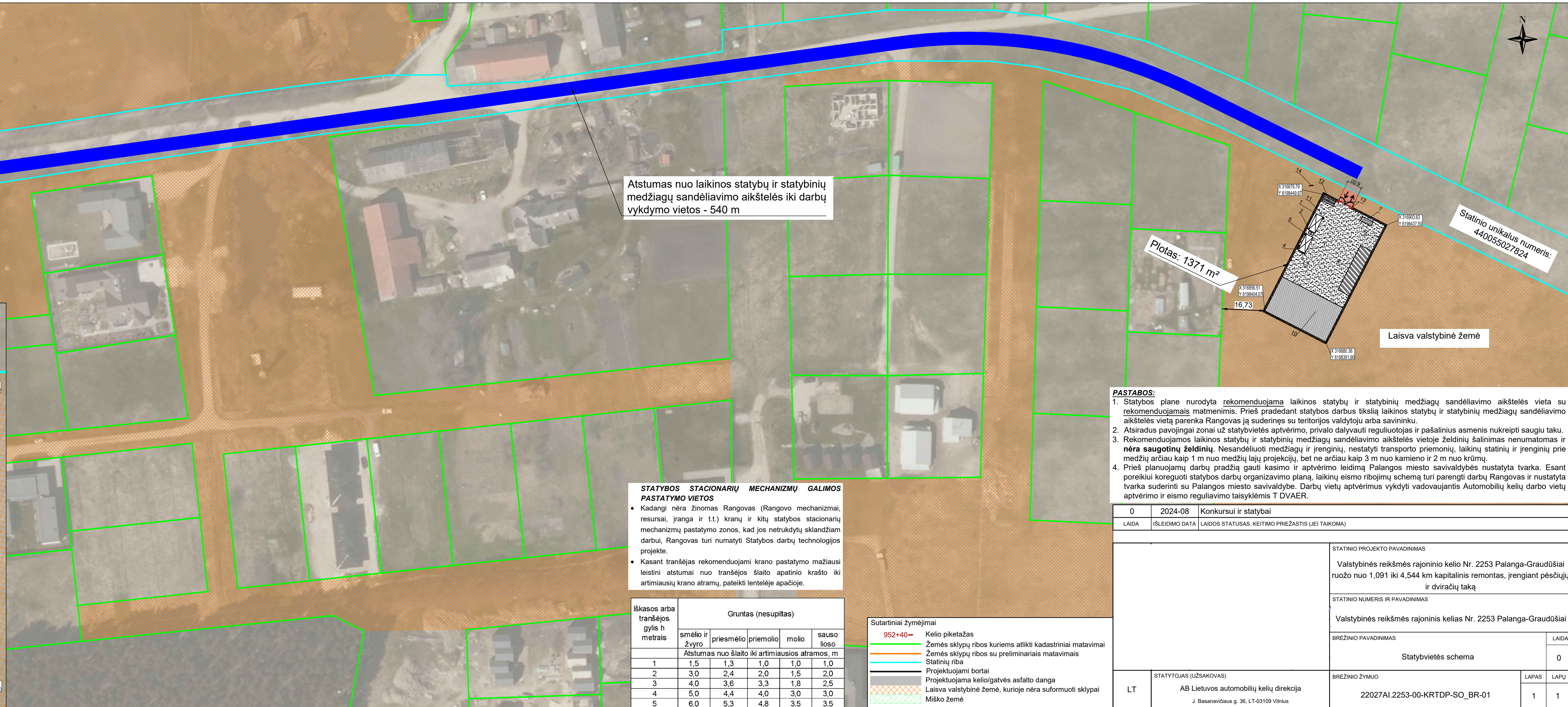
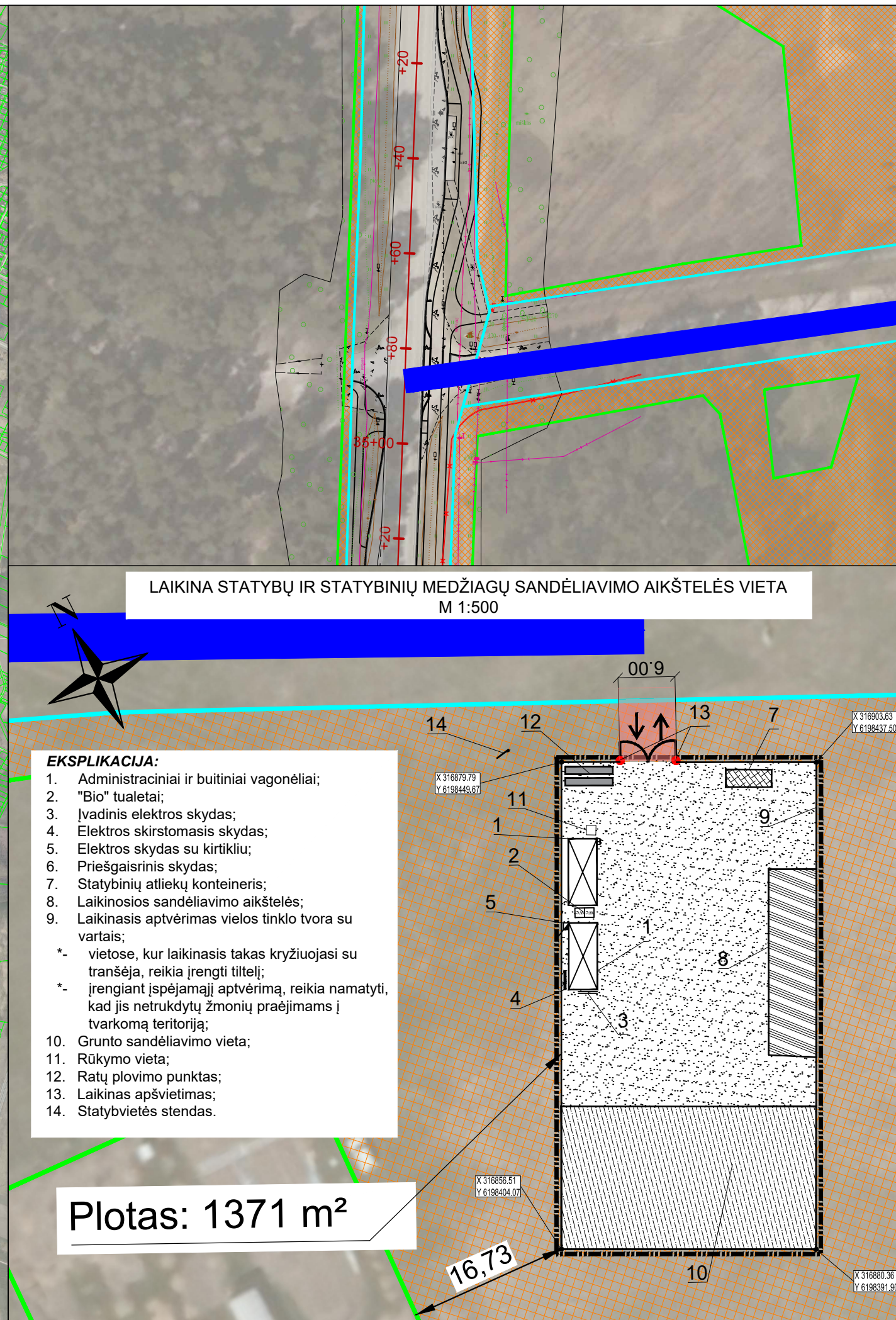
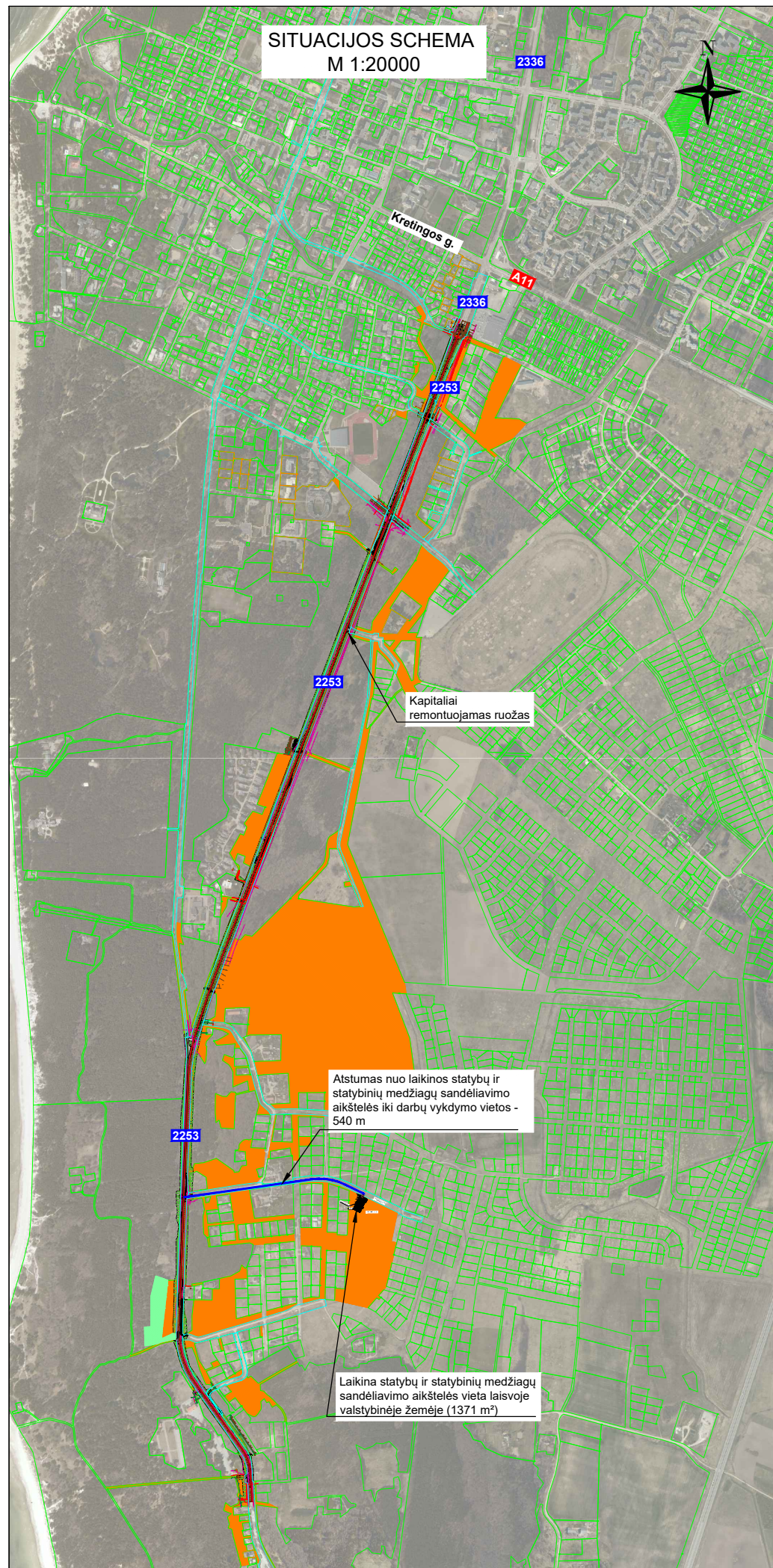
Nr. ĮG05-24  
2024 m. vasario 27 d.  
Vilnius

, juridinio asmens kodas , buveinės adresas  
, atstovaujama generalinio direktoriaus , veikiančio pagal Bendrovės  
įstatus, (toliau - Bendrovė), veikdama pagal 2022 m. spalio 19 d. AB Lietuvos automobilių kelių  
direkcijos projektų valdymo grupės vadovo įgaliojimą Nr. 3-216,  
Į g a l i o j a

rugpjūčio 22 d. pasirašytą sutartį Nr. S-1042, atstovauti AB Lietuvos automobilių kelių direkciją  
visose valstybinėse ir privačiose įstaigose, įmonėse ir organizacijose, pateikiant prašymus, gaunant  
atsakymus, leidimus bei kitus reikalingus dokumentus, susijusius su valstybinės reikšmės rajoninio  
kelio Nr. 2253 Palanga–Graudūšiai ruožų nuo 0,252 iki 1,091 km ir nuo 1,091 iki 4,544 km  
kapitalinio remonto, įrengiant pėsčiųjų ir dviračių taką, techninių darbo projektų parengimas ir  
projektų vykdymo priežiūra (II pirkimo dalis).

Įgaliojimas galioja iki 2025-02-27.

---



- EKSPLIKACIJA:**
- Administraciniai ir būtiniai vagonėliai;
  - "Bio" tualetai;
  - Įvadinis elektros skydas;
  - Elektros skirstomasis skydas;
  - Elektros skydas su kirtikliu;
  - Priešgaisrinis skydas;
  - Statybinių atliekų konteineris;
  - Laikinosios sandėliavimo aikštelės;
  - Laikinis aptvėrimas vielos tinklo tvora su vartais;
  - vieta, kur laikinasis takas kryžiuojasi su tranšėja, reikia įrengti tiltelį;
  - irengiant įspėjamąjį aptvėrimą, reikia namatyti, kad jis netrukdytų žmonių praėjimams į tvarkomą teritoriją;
  - Grunto sandėliavimo vieta;
  - Rūkyklos vieta;
  - Ratų plovimo punktas;
  - Laikinas apšvietimas;
  - Statybvietės stendas.

**STATYBOS STACIONARIŲ MECHANIZMŲ GALIMOS PASTATYMO VIETOS**

- Kadangi nėra žinomas Rangovas (Rangovo mechanizmai, resursai, įranga ir t.t.) kranų ir kitų statybos stacionarių mechanizmų pastatymo zonos, kad jos netrukdytų sklandžiam darbui, Rangovas turi numatyti Statybos darbų technologijos projekte.
- Kasant tranšėjas rekomenduojami kranų pastatymo mažiausi leistini atstumai nuo tranšėjos šlaito apatinio krašto iki artimiausių kranų atramų, pateikti lentelėje apačioje.

Iškastos arba tranšėjos gylis h metrais	Gruntas (nesuplitas)				
	smelio ir žvyro	priesmėlio	priemolio	molio	sauso lioso
1	1,5	1,3	1,0	1,0	1,0
2	3,0	2,4	2,0	1,5	2,0
3	4,0	3,6	3,3	1,8	2,5
4	5,0	4,4	4,0	3,0	3,0
5	6,0	5,3	4,8	3,5	3,5


- Sutartiniai žymėjimai**
- 952+40- Kelio piketažas
  - Žemės sklypų ribos kuriems atlikti kadastriniai matavimai
  - Žemės sklypų ribos su preliminariais matavimais
  - Statinių riba
  - Projektuojami bortai
  - Projektuojama kelio/gatvės asfalto danga
  - Laisva valstybinė žemė, kurioje nėra suformuoti sklypai
  - Miški žemė

- PASTABOS:**
- Statybos plane nurodyta rekomenduojama laikinos statybų ir statybinių medžiagų sandėliavimo aikštelės vieta su rekomenduojamais matmenimis. Prieš pradėdant statybos darbus tiksliai laikinos statybų ir statybinių medžiagų sandėliavimo aikštelės vietą parengia Rangovas ją suderinęs su teritorijos valdytoju arba savininku.
  - Atsiradus pavojingai zonai už statybvietės aptvėrimo, privalo dalyvauti reguliuotojas ir pašalinis asmuo nukreipti saugiu taku.
  - Rekomenduojamos laikinos statybų ir statybinių medžiagų sandėliavimo aikštelės vietoje želdinių šalinimas nenumatomas ir nėra saugotinių želdinių. Nesandėliuoti medžiagų ir įrenginių, nestatyti transporto priemonių, laikinų statinių ir įrenginių prie medžių arčiau kaip 1 m nuo medžių lapų projekcijų, bet ne arčiau kaip 3 m nuo kamieno ir 2 m nuo krūmų.
  - Prieš planuojamų darbų pradžią gauti kasimo ir aptvėrimo leidimą Palangos miesto savivaldybės nustatyta tvarka. Esant poreikiui koreguoti statybos darbų organizavimo planą, laikinų eismo ribojimų schemą turi parengti darbu Rangovas ir nustatyta tvarka suderinti su Palangos miesto savivaldybe. Darbų vietų aptvėrimus vykdyti vadovaujantis Automobilių kelių darbo vietų aptvėrimo ir eismo reguliavimo taisyklėmis T DVAER.

0	2024-08	Konkursui ir statybai
LAIDA	ISLEIDIMO DATA	LAIDOS STATUSAS, KEITIMO PRIEŽASTIS (JEI TAIKOMA)
STATINIO PROJEKTO PAVADINIMAS		
Valstybinės reikšmės rajoninio kelio Nr. 2253 Palanga-Graudūšiai ruožo nuo 1,091 iki 4,544 km kapitalinis remontas, įrengiant pėsčiųjų ir dviračių taką		
STATINIO NUMERIS IR PAVADINIMAS		
Valstybinės reikšmės rajoninis kelias Nr. 2253 Palanga-Graudūšiai		
BRĖZINIO PAVADINIMAS		LAIDA
Statybvietės schema		0
BRĖZINIO ŽYMUO		LAPAS LAPŲ
LT	STATYTOJAS (UŽSAKOVAS) AB Lietuvos automobilių kelių direkcija J. Basanavičiaus g. 36, LT-03109 Vilnius	22027AI.2253-00-KRTDP-SO_BR-01

DETALŪS METADUOMENYS	
Dokumento sudarytojas (-ai)	Palangos miesto savivaldybės administracija
Dokumento pavadinimas (antraštė)	DĖL SUTIKIMO LAIKINAI NAUDOTIS VALSTYBINE ŽEME STATYBOS METU
Dokumento registracijos data ir numeris	2024-09-06 Nr. (4.25 E) D3-3672
Dokumento gavimo data ir dokumento gavimo registracijos numeris	-
Dokumento adresatas (-ai)	AB "Via Lietuva"
Dokumento specifikacijos identifikavimo žymuo	ADOC-V1.0
Parašo paskirtis	Pasirašymas
Parašą sukūrusio asmens vardas, pavardė ir pareigos	
Parašo sukūrimo data ir laikas	2024-09-06 16:03
Parašo formatas	Trumpalaikio galiojimo (XAdES-T)
Laiko žymoje nurodytas laikas	2024-09-06 16:03
Informacija apie sertifikavimo paslaugų teikėją	EID-SK 2016
Sertifikato galiojimo laikas	2020-05-25 15:37 - 2025-05-24 23:59
Parašo paskirtis	Registravimas
Parašą sukūrusio asmens vardas, pavardė ir pareigos	
Parašo sukūrimo data ir laikas	2024-09-06 16:38
Parašo formatas	Trumpalaikio galiojimo (XAdES-T)
Laiko žymoje nurodytas laikas	2024-09-06 16:38
Informacija apie sertifikavimo paslaugų teikėją	RCSC IssuingCA
Sertifikato galiojimo laikas	2023-01-25 12:02 - 2025-01-24 12:02
Informacija apie būdus, naudotus metaduomenų vientisumui užtikrinti	-
Pagrindinio dokumento priedų skaičius	2
Pagrindinio dokumento pridedamų dokumentų skaičius	0
Pridedamo dokumento sudarytojas (-ai)	-
Pridedamo dokumento pavadinimas (antraštė)	01.1_Prasymas_22027.pdf
Pridedamo dokumento registracijos data ir numeris	-
Pridedamo dokumento sudarytojas (-ai)	-
Pridedamo dokumento pavadinimas (antraštė)	22027AI.2253-00-KRTDP-SO_BR-01-s0829.pdf
Pridedamo dokumento registracijos data ir numeris	-
Programinės įrangos, kuria naudojantis sudarytas elektroninis dokumentas, pavadinimas	Elpako v.20240826.1
Informacija apie elektroninio dokumento ir elektroninio (-ių) parašo (-ų) tikrinimą (tikrinimo data)	Tikrinant dokumentą nenustatyta jokių klaidų (2024-10-02)
Elektroninio dokumento nuorašo atspausdinimo data ir ją atspausdinęs darbuotojas	2024-10-02 nuorašą suformavo Mantas Luinys
Paieškos nuoroda	-
Papildomi metaduomenys	-

<b>STATYTOJAS (UŽSAKOVAS)</b>	AB Lietuvos automobilių kelių direkcija J. Basanavičiaus g. 36, LT-03109 Vilnius
<b>KOMPLEKSO PAVADINIMAS</b>	Valstybinės reikšmės rajoninio kelio Nr. 2253 Palanga–Graudūšiai ruožų nuo 0,252 iki 1,091 km ir nuo 1,091 iki 4,544 km kapitalinio remonto, įrengiant pėsčiųjų ir dviračių taką, techninių darbo projektų parengimas
<b>STATINIO PROJEKTO PAVADINIMAS</b>	Valstybinės reikšmės rajoninio kelio Nr. 2253 Palanga–Graudūšiai ruožo nuo 1,091 iki 4,544 km kapitalinio remonto, įrengiant pėsčiųjų ir dviračių taką, techninis darbo projektas
<b>STATINIŲ GRUPĖ</b>	Susisiekimo komunikacijos: keliai (8.1)
<b>STATINIO ADRESAS</b>	Palangos miesto savivaldybė
<b>STATINIO PAVADINIMAS</b>	Rajoninis kelias Nr. 2253 Palanga-Graudūšiai
<b>STATINIO KATEGORIJA</b>	Ypatingasis statinys
<b>STATINIO PROJEKTO ETAPAS</b>	Techninis darbo projektas
<b>STATINIO PROJEKTO NUMERIS</b>	22027AI.2253-00-KRTDP
<b>STATINIO PROJEKTO DALIS</b>	Pasirengimo statybai ir statybos darbų organizavimo dalis
<b>BYLOS ŽYMUO</b>	SO
<b>BYLOS LAIDOS ŽYMUO</b>	0
<b>BYLOS IŠLEIDIMO DATA</b>	2024-01

<b>PROJEKTUOTOJAS</b>	<b>KVALIF. PATVIRT. DOK. NR.</b>	<b>PAREIGOS</b>	<b>VARDAS, PAVARDĖ</b>	<b>PARAŠAS</b>
UAB TEC Infrastructure				
			Ap. Nr. .... B. Nr. ....	

1 lentelė. Susidarysiančios atliekos

Technologinis procesas	Atliekos						Atliekų tvarkymo būdas
	Pavadinimas	Kiekis		Agregatinis būvis (kietas, skystas,	Pavojingumas	Laikymo sąlygos	
		Mato vnt.	Kiekis				
Ardymo darbai	Betonas	t	2400	Kietas	Nepavojinga	Išvežama	Statybinės atliekos išvežamos į statytojo (užsakovo) nurodytą vietą arba perduodamos atliekų tvarkymo įmonei
Ardymo darbai	Asfaltbetonis	t	615,5	kietas	Nepavojinga	Išvežama	Darbų vykdymo metu nepanaudotos frezuoto asfalto granuliu kiekis laikomas grįžtamaisiomis medžiagomis ir lieka Rangovui
Ardymo darbai	Medis	m <sup>3</sup>	752,6	Kietas	Nepavojinga	Išvežama	Perduodamos atliekų tvarkymo įmonei arba lieka Rangovui (Rangovas įvertina medienos būklę)

### 18. Gamybinės, ūkinės ir kitokios veiklos ribojimo, sustabdymo ar nutraukimo sąlygos rekonstruojant ar kapitališkai remontuojant statinius

Vykdamy statybos darbus jokia ūkinė veikla nenumatyta stabdyti.

### 19. Autotransporto eismo keliuose ir gatvėse laikinio ribojimo ar uždarymo galimybės ir sąlygos

Visus kelio (gatvės) ruožo remonto darbus numatyta vykdyti neuždarant transporto eismo kelyje (gatvėje). Vykdamy kapitalinio remonto darbus Rangovas savo nuožiūra vadovaudamasis Automobilių kelių darbo vietų aptvėrimo ir eismo reguliavimo taisyklėmis T DVAER 12 pasirenka aptvėrimo būdą – tipines eismo organizavimo schemas (TES). Jeigu atitinkamam darbų tipui, rūšiai tipines eismo organizavimo schemas pritaikyti sudėtinga, arba jos netinka, Rangovas anksčiau minėtų taisyklių pagrindu parengia individualias eismo organizavimo schemas, kurias atitinkama tvarka suderinęs ir gavęs leidimą roboti eismą vykdo darbus remontuojamame kelio (gatvės) ruože. Rangovas darbus organizuoja taip, kad eismas nebūtų nutraukiamas. Tais atvejais, jeigu atsiranda aplinkybės, dėl ko technologiškai tikslinga būtų nutraukti eismą, Rangovas turi kreiptis į Kelių direkciją su argumentuotais apylankos poreikio pagrindimais, Kelių direkcijai pritarus, parengti ir suderinti apylankos schemą. Tais atvejais, kai eismą apylanka būtų numatoma organizuoti vietinės reikšmės keliais ir/ar gatvėmis, Rangovas turi pateikti atitinkamos savivaldybės administracijos rašytinį pritarimą Rangovo parengtoms eismo organizavimo apylankomis schemoms ir patvirtinimą (su savivaldybės administracijos direktoriaus parašu), kad apylankos schemą derinanti savivaldybės administracija neteiks jokių pretenzijų Kelių direkcijai dėl apylankos eksploatavimo metu sugadintų vietinės reikšmės kelių ir/ar gatvių, kuriomis pagal derinamą apylankos schemą bus nukreiptas tranzitinis transporto priemonių eismas. Savivaldybės administracijos rašte turi būti nurodyta Rangovo prievolė prižiūrėti apylankos kelius taip, kaip tai yra nustatyta kelių priežiūros vadove „Automobilių kelių nuolatinės priežiūros normatyvai KPV PN 22“ bei Automobilių kelių darbo vietų aptvėrimo ir eismo reguliavimo taisyklių T DVAER 12 skirsnyje „Apylankos“. Esant poreikiui, apylankos suderinimo rašte gali būti detalizuoti veiksmai, kuriuos Rangovas privalės atlikti prižiūrint apylanką.

Rangovas technologinį projektą turi pasirengti taip, kad darbai būtų vykdomi greitai ir kokybiškai ir eismo apribojimai tvarkomame kelyje (gatvėje) būtų kuo trumpesnį laiką. Įvykus eismo įvykiui, ar transporto priemonių grūstims piko valandomis Rangovas privalo nusimatyti eismo reguliavimo priemones, kad pašalintų minėtas kliūtis.

Išlaidos privažiuojamųjų kelių paruošimui ir priežiūrai priskiriamos statybos aikštelės paruošiamiesiems darbams.

Prieš paleidžiant eismą tvarkomu keliu (gatve), Rangovas turi pašalinti kelio laikino aptvėrimo įrenginius ir kelio ženklus.

DETALŪS METADUOMENYS	
Dokumento sudarytojas (-ai)	Akcinė bendrovė Lietuvos automobilių kelių direkcija, J. Basanavičiaus g. 36, 03109 Vilnius, Lietuva (2024-01-18 13:49:55)
Dokumento pavadinimas (antraštė)	2253 EOS 0,2-1,04 km ir 1,04-4,54 km darbų metu
Dokumento rūšys	-
Dokumento registracijos data ir numeris	2024-01-18 Nr. 2-755
Dokumento gavimo data ir dokumento gavimo registracijos numeris	-
Dokumento specifikacijos identifikavimo žymuo	ADOC-V1.0
Parašo paskirtis	Pasirašymas
Parašą sukūrusio asmens vardas, pavardė ir pareigos	
Parašo sukūrimo data ir laikas	2024-01-18 13:49:31 (GMT+02:00)
Parašo formatas	XAdES-T
Laiko žymoje nurodytas laikas	2024-01-18 13:49:44 (GMT+02:00)
Informacija apie sertifikavimo paslaugos teikėją	EID-SK 2016,2.5.4.97=#160e4e545245452d3130373437303133,AS Sertifitseerimiskeskus,EE
Sertifikato galiojimo laikas	2021-10-07 18:10:36–2026-10-06 23:59:59
Informacija apie būdus, naudotus metaduomenų vientisumui užtikrinti	-
Pagrindinio dokumento priedų skaičius	1
Pagrindinio dokumento pridedamų dokumentų skaičius	-
Programinės įrangos, kuria naudojantis sudarytas elektroninis dokumentas, pavadinimas	DocLogix v12.8.7.0
Informacija apie elektroninio dokumento ir elektroninio (-ių) parašo (-ų) tikrinimą (tikrinimo data)	Tikrinant dokumentą nenustatyta jokių klaidų ( 2024-01-18 13:49:55)
Elektroninio dokumento nuorašo atspausdinimo data ir ją atspausdinęs darbuotojas	2024-01-18 13:49:55 atspausdino Almantas Rainys
Paieškos nuoroda	-
Papildomi metaduomenys	-