

| | |
|----------------------|---|
| KOMPLEKSAS | (22-02) |
| UŽSAKOVAS | DRUSKININKŲ SAVIVALDYBĖ |
| STATYBOS VIETA | VERPĖJŲ G. 11-6, VIEČIŪNAI, DRUSKININKAI |
| PROJEKTO PAVADINIMAS | GYDYMO PASKIRTIES PASTATO, GYDYMO PASKIRTIES PATALPŲ (4400-3031-0908:9740), VERPĖJŲ G. 11-6, VIEČIŪNUOSE, DRUSKININKŲ SAV., PASKIRTIES KEITIMAS Į PASLAUGŲ (SOCIALINIŲ PASLAUGŲ) PASKIRTĮ, KAPITALINIO REMONTO PROJEKTAS. |
| STATINIO KATEGORIJA | NEYPATINGASIS STATINYS |
| STATYBOS RŪŠIS | KAPITALINIS REMONTAS |
| PROJEKTO DALIS | GAISRO APTIKIMAS IR SIGNALIZAVIMAS |
| STADIJA | TECHNINIS PROJEKTAS |
| TOMAS | X |
| LAIDA | 0 |

| PROJEKTUOTOJAS | KVALIFIKACIJĄ PATVIRTINANČIO DOKUMENTO NR. | PAREIGOS | VARDAS, PAVARDĖ | PARAŠAS |
|-------------------|--|-----------|--------------------|---------|
| UAB "Medprojekto" | | Direktorė | Nora Lapinskienė | |
| UAB "Medprojekto" | Atestato Nr. 1072 | PV | Vytautas Stukas | |
| UAB "Medprojekto" | Atestato Nr. 12224 | PDV | Donatas Augevičius | |

STATINIO PROJEKTO SUDĖTIES ŽINIARAŠTIS
UŽSAKOVAS: DRUSKININKŲ SAVIVALDYBĖ
**GYDYMO PASKIRTIES PASTATO, GYDYMO PASKIRTIES PATALPŲ (4400-3031-0908:9740),
VERPĖJŲ G. 11-6, VIEČIŪNUOSE, DRUSKININKŲ SAV., PASKIRTIES KEITIMAS Į PASLAUGŲ
(SOCIALINIŲ PASLAUGŲ) PASKIRTĮ, KAPITALINIO REMONTO PROJEKTAS.**

| EILĖS NR. | BYLOS ŽYMUO | LAIDA | PAVADINIMAS | PASTABOS |
|-----------|-----------------|-------|---|----------|
| I | (22-02)-TP-BD | 0 | BENDROJI DALIS | |
| II | (22-02)-TP-SP | 0 | SKLYPO SUTVARKYMAS (SKLYPO PLANAS) | |
| III | (22-02)-TP-SA | 0 | STATINIO ARCHITEKTŪRA | |
| IV | (22-02)-TP-SK | 0 | STATINIO KONSTRUKCIJOS | |
| V | (22-02)-TP-VN | 0 | VANDENTIEKIS IR NUOTEKŲ ŠALINIMAS | |
| VI | (22-02)-TP-ŠVOK | 0 | ŠILDYMAS - VĖDINIMAS IR ORO KONDICIONAVIMAS | |
| VII | (22-02)-TP-E | 0 | ELEKTROTECHNIKA | |
| VIII | (22-02)-TP-ER | 0 | ELEKTRONINIAI RYŠIAI(TELEKOMUNIKACIJOS) | |
| IX | (22-02)-TP-AS | 0 | APSAUGINĖ SIGNALIZACIJA | |
| X | (22-02)-TP-GSS | 0 | GAISRO APTIKIMAS IR SIGNALIZAVIMAS | |
| XI | (22-02)-TP-SO | 0 | PASIRENGIMAS STATYBAI IR STATYBOS DARBŲ ORGANIZAVIMAS | |
| XII | (22-02)-TP-KS | 0 | STATYBOS SKAIČIUOJAMOSIOS KAINOS NUSTATYMAS | |
| | | | | |

| PROJEKTUOTOJAS | KVALIFIKACIJĄ PATVIRTINANČIO DOKUMENTO NR. | PAREIGOS | VARDAS, PAVARDĖ | PARAŠAS |
|--------------------|--|------------------|-----------------|---------|
| UAB "Medprojektas" | Atestato Nr. 1072 | Projekto vadovas | Vytautas Stukas | |

TEKSTINIAI DOKUMENTAI


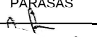
| Nr. | Dokumento žymuo | Pavadinimas | Lapų | Laida |
|-----|--------------------|----------------------------|------|-------|
| 1 | (22-02)-TP-GSS-BSŽ | Bylos sudėties žiniaraštis | 1 | 0 |
| 2 | (22-02)-TP-GSS-AR | Aiškinamasis raštas | 5 | 0 |
| 3 | (22-02)-TP-GSS-TS | Techninės specifikacijos | 8 | 0 |
| 4 | (22-02)-TP-GSS-SŽ | Sąnaudų kiekių žiniaraštis | 2 | 0 |

BRĖŽINIAI

| Nr. | Dokumento žymuo | Pavadinimas | Lapų | Laida |
|-----|---------------------|---|------|-------|
| 1. | (22-02)-TP-GSS-B.01 | Gaisro aptikimo ir signalizavimo principinė schema | 1 | 0 |
| 2. | (22-02)-TP-GSS-B.02 | Gaisro aptikimas ir signalizavimas. 1 aukšto planas. M1:100 | 1 | 0 |
| 3. | (22-02)-TP-GSS-B.03 | Gaisro aptikimas ir signalizavimas. 2 aukšto planas. M1:100 | 1 | 0 |
| 4. | | | | |
| 5. | | | | |
| 6. | | | | |
| 7. | | | | |
| 8. | | | | |
| 9. | | | | |

PRIEDAI

| Nr. | Priedo Nr. | Pavadinimas | Lapų | Laida |
|-----|------------|--|------|-------|
| 1 | 1 priedas | Projekto dalies vadovo atestato kopija | 1 | - |
| 2 | 2 priedas | Projektavimo užduotis | 6 | - |
| 3 | | | | |

| | | | | |
|----------------------|---|--|---|--|
| 0 | 2022 | Statybą leidžiančiam dokumentui, rangos konkursui. | | |
| Laida | Data | Laidos statusas. Keitimo priežastis (jei taikoma) | | |
| Kval. patv. dok. nr. |  | | UAB MEDPROJEKTAS Ateities g. 10 08303, VILNIUS Tel.+3702613796 | STATINIO PROJEKTO PAVADINIMAS: GYDYMO PASKIRTIES PASTATO, GYDYMO PASKIRTIES PATALPŲ (4400-3031-0908:9740), VERPĖJŲ G. 11-6, VIEČIŪNUOSE, DRUSKININKŲ SAV., PASKIRTIES KEITIMASĮ PASLAUGŲ (SOCIALINIŲ PASLAUGŲ) PASKIRTI, KAPITALINIO REMONTO PROJEKTAS |
| ATESTATO NR | PAREIGOS | VARDAS PAVARDĖ | PARAŠAS | STATINIO NUMERIS, PAVADINIMAS, DOKUMENTO PAVADINIMAS Bylos sudėties žiniaraštis |
| 1072 | PV | V.Stukas |  | LAI DA |
| 12224 | PDV | D.Augevičius | | 0 |
| LT | STATYTOJAS / UŽSAKOVAS | | DOKUMENTO ŽYMUO | LAPAS LAPŲ |
| | DRUSKININKŲ SAVIVALDYBĖ | | (22-02)-TP-GSS-BSŽ | 1 1 |

1. PROJEKTO DALIES NORMATYVINIŲ DOKUMENTŲ IR UŽDUOČIŲ SĄRAŠAS

Gaisro aptikimo ir signalizavimo projektas parengtas pagal gautą architektūrinę dalį, GS dalies užduotį ir vadovaujantis galiojančiomis normomis bei taisyklėmis:


1. LR Statybos įstatymas ir kiti įstatymai, reglamentuojantys statinio saugos ir paskirties reikalavimus, kiti teisės aktai, teritorijų planavimo ir normatyviniai statybos techniniai dokumentai bei normatyviniai statinio saugos ir paskirties dokumentai;
2. Gaisro aptikimo ir signalizavimo sistemų projektavimo ir įrengimo taisyklės (patvirtintos PAGD 2007 kovo 01d., paskutiniai pakeitimai 2016-05-01);
3. STR 1.04.04:2017. "Statinio projektavimas, projekto ekspertizė" (Suvestinė redakcija 2022-05-02);
4. STR 2.02.02:2004. „Visuomeninės paskirties pastatai“ (Suvestinė redakcija 2022-02-25);
5. STR 2.03.01:2019 „Statinių prieinamumas“ (Įsigaliojimo data 2020-01-01);
6. Gaisrinės saugos pagrindiniai reikalavimai (Suvestinė redakcija 2022-01-01);
7. STR 2.01.01(1):2005. „Esminis statinio reikalavimas „Mechaninis atsparumas ir pastovumas“ (nuo 2005-09-28);
8. "Bendrosios priešgaisrinės saugos taisyklės" (Suvestinė redakcija nuo 2022-08-24 iki 2023-04-30).
9. Elektros linijų ir instaliacijos įrengimo taisyklės (Suvestinė redakcija 2022-05-13);
10. Elektros įrenginių įrengimo taisyklės (EJIT, suvestinė redakcija 2022-05-14);
11. "Stacionarių gaisrų gesinimo sistemų projektavimo ir įrengimo taisyklės". Patvirtinta priešgaisrinės apsaugos ir gelbėjimo departamento prie Vidaus reikalų ministerijos (Suvestinė redakcija nuo 2017-08-17)
12. STR 2.01.01(2):1999 "Esminiai statinio reikalavimai. Gaisrinė sauga" (suvestinė redakcija nuo 2002-10-05);
13. LST 1516:2015 „Statinio projektas. Bendrieji įforminimo reikalavimai“.

Pastaba:

Pakeitus normatyvinių statybos techninių ar normatyvinių statinio saugos ir paskirties dokumentų nuostatas, naujos nuostatos rengiamam Projektui galioja šiais atvejais:

1. Jei jos įsigaliojo iki statinio projektavimo sąlygų sąvado patvirtinimo dienos, o tuo atveju, kai šis sąvadas neprivalomas – iki projektavimo darbų rangos sutarties pasirašymo dienos, su sąlyga, kad abiem atvejais normatyvinių dokumentų tvirtinimo dokumentuose nenustatyta kitaip;
2. Statytojo pageidavimu, jei jis papildė Techninę užduotį, projektavimo darbų rangos sutartį ir nurodė, kad Projektas keičiamas pagal naujus ar pakeistus normatyvinius statybos techninius bei normatyvinius statinio saugos ir paskirties dokumentus.

2. BENDRA INFORMACIJA

| | | | | | |
|----------------------|---|---|---------|---|-------------------------|
| 0 | 2022 | Statybą leidžiančiam dokumentui, rangos konkursui. | | | |
| Laida | Data | Laidos statusas. Keitimo priežastis (jei taikoma) | | | |
| Kval. patv. dok. nr. |  | UAB MEDPROJEKTAS Ateities g. 10 08303, VILNIUS Tel.+3702613796 | | STATINIO PROJEKTO PAVADINIMAS: GYDYMO PASKIRTIES PASTATO, GYDYMO PASKIRTIES PATALPŲ (4400-3031-0908:9740), VERPĖJŲ G. 11-6, VIEČIŪNUOSE, DRUSKININKŲ SAV., PASKIRTIES KEITIMASĮ PASLAUGŲ (SOCIALINIŲ PASLAUGŲ) PASKIRTI, KAPITALINIO REMONTO PROJEKTAS | |
| ATESTATO NR | PARIEIGOS | VARDAS PAVARDĖ | PARAŠAS | STATINIO NUMERIS, PAVADINIMAS, DOKUMENTO PAVADINIMAS | LAIDA |
| 1072 | PV | V.Stukas | | Aiškinamasis raštas | 0 |
| 12224 | PDV | D.Augevičius | | | |
| LT | STATYTOJAS / UŽSAKOVAS DRUSKININKŲ SAVIVALDYBĖ | | | DOKUMENTO ŽYMUO (22-02)-TP-GSS-AR | LAPAS LAPŲ 1 5 |

GAISRO APTIKIMO IR SIGNALIZAVIMO SISTEMA

Techninis projektas atliktas imant apytiksles, dažniausiai naudojamų įrenginių technines charakteristikas. Parinkus įrenginius, kurie bus montuojami, gamintoją, žinant jų tikslesnes technines charakteristikas, turės būti atliktas darbo projektas.

Rangovas privalo projekto statybos bei projekto vykdymo priežiūros metu rengiant darbo projektą derinti projektinius sprendimus su techniniu prižiūrėtoju, techninio projekto autoriais (projekto vadovu bei projekto dalių vadovais) taip pat vadovautis visais techninio projekto reikalavimais.

Pagal GS dalies užduotį pastate turi būti suprojektuota **Perspėjimo apie gaisrą ir evakuavimo(si) valdymo sistema (PGEVS)**. PGEV sistema turi atitikti 2 tipo perspėjimo apie gaisrą ir evakuacijos valdymo sistemą. Šiai sistemai užtikrinama I elektros energijos tiekimo patikimumo kategorija.

Perspėjimo būdas: garso, šviesos signalai.

Ranka įjungiami skambučiai, sirenos, švilpukai ir kiti mechaniniai ir elektriniai garsiniai įrenginiai.

Techninio instaliavimo lygis – automatinis. Perspėjimo garso ir šviesos signalai sublokuoti su gaisro aptikimo ir signalizavimo sistema ir įjungiami suveikus gaisro aptikimo ir signalizavimo sistemos įrenginiams (detektoriams, rankiniams gaisro pavojaus mygtukams).

Projektuojant ir įrengiant perspėjimo apie gaisrą ir evakuavimo(si) valdymo sistemą, vadovaujamosi LST EN 60849, LST EN 54 serijos standartų reikalavimais.

Projekto GSS dalį sudaro:

Gaisro aptikimo ir signalizavimo sistema (GASS);

3. GAISRO APTIKIMO IR SIGNALIZAVIMO SISTEMA

1. BENDRIEJI DUOMENYS

Gaisro aptikimo ir signalizavimo tinklai yra netinkami tolimesnei eksploatacijai, todėl projektuojami nauji tinklai.

Pagrindinės gaisro aptikimo ir signalizavimo sistemos funkcijos:

- analizuoti patalpų būseną gaisro atžvilgiu 24 val. per parą. Vertinti gaisro galimybę ir skelbti gaisro pavojų.
- gaisro pavojaus atveju perduoti reikiamus perspėjimo ir valdymo signalus kitoms inžinerinėms sistemoms bei į saugos kompanijos pultą.

Pastate projektuojama konvencinė GASS. Gaisriniai signalizatoriai parenkami pagal jų technines charakteristikas, patalpų klimatinės, mechaninės, elektromagnetinės ir kitas sąlygas (veiksnius), esančias jų įrengimo vietose, LST EN 54 standartų reikalavimus ir turi būti be defektų.

Sistemos valdymo ir signalizavimo pulta (centralė) numatoma įrengti 6-1 pat.

Kompiuterinės programos, kuriomis vadovaujantis parengta ši projekto dalis: **Autocad LT 2022, Microsoft Office 365.**

2. SISTEMOS STRUKTŪRA

Sistemą sudaro gaisro aptikimo ir signalizavimo valdymo ir signalizavimo pultas (centralė), gaisriniai detektoriai, ranka valdomi mygtukai, signalizavimo įtaisai (blykstės, sirenos), valdymo moduliai.

Gaisro detektoriai apjungiami į spindulius. Gaisrinė centralė analizuoja atskiro detektoriaus būseną, taip nustatoma tikslus gaisro kilimo vieta ar gedimo pobūdis.

Gaisro aptikimo sistemos spinduliai įrengiami gaisriniais 1x2x0,8 mm² kabeliais.

3. VALDYMO SIGNALAI

Perspėjimo ir valdymo signalai, gaisro pavojaus atveju gali būti perduodami tiesiai iš centralės, kuri išduoda ir priima signalus iš atitinkamų inžinerinių sistemų.

Bendru atveju turi būti suformuoti ir perduoti sekantys signalai:

| DOKUMENTO ŽYMUO: | LAPAS | LAPŲ | LAIDA |
|-------------------|-------|------|-------|
| (22-02)-TP-GSS-AR | 2 | 5 | 0 |

- aptarnaujančiai organizacijai į apsaugos postą;
- praėjimo kontrolei, kad atblokuoti išėjimo duris evakuacijos keliuose (jei reikalinga);
- elektros skydinėse esantiems skydams atjungti įtampą įrenginiams, kurie gaisro metu turi būti išjungti;
- vėdinimo, dūmų šalinimo, bei kitoms sistemoms pagal Automatikos projekto dalies (PVA) užduotį;

Taip pat turi būti priimti signalai iš Gaisro gesinimo sistemos (SGGS) apie prasidėjusį gesinimą vandeniui, pagal Automatikos projekto dalies (PVA) užduotį.

3.1. GAISRO MATRICA

Darbo projekto metu turi būti sudaryta gaisro įrangos veikimo matrica. Bendroju atveju, numatomi sekantis veiksmai:

| Pre-alarm | Gaisras | Įvykis |
|-----------|---------|--|
| X | X | Budinčiojo personalo informavimas |
| X | X | Signalas į priešgaisrinės tarnybos ar saugos tarnybos pultą |
| | X | Dūmų šalinimo sistemų įjungimas (jei reikalinga) |
| | X | Išjungiamą konkrečios zonos ventiliacijos sistema (pagal E ir PVA dalių užduotis) |
| | X | Slankiojančių ir kitų evakuacijos keliose esančių durų atidarymas/uždarymas (atblokavimas) |
| | X | Elektros tiekimo išjungimas |
| | X | Vidinių šviesos ir garso signalizatorių (kur numatyta) ir lauko sirenos įjungimas |

Pre-Alarm – signalas formuojamas suveikus vienam automatiniam dūmų davikliui. Kilusio pavojaus vieta turi būti patikrinta apsaugos personalo (per tam tikrą laiką (Laikas Nr. 1, pav. 30 sekundžių) personalas turi sureaguoti į gautą signalą ir per tam tikrą papildomą laiką (Laikas Nr. 2, pav. 210 sekundžių) – patikrinti ar suveikimas nėra klaidingas).

Gaisras (Evakuacija) – signalas formuojamas:

1. jei personalas, po patikrinimo, rankiniu būdu įjungia garso sistemą;
2. automatiškai, suveikus vienam rankiniam gaisro pavojaus signalizavimo įtaisui;
3. automatiškai, suveikus vienam automatiniam dūmų detektoriumi, jei patalpoje yra tik vienas detektorius (pav. tech. pat.);
4. automatiškai, suveikus dviem automatiniam dūmų detektoriams;
6. automatiškai, suveikus vienam automatiniam temperatūros detektoriumi;
8. automatiškai, gavus gaisro signalą iš automatinės gaisro gesinimo sistemos automatikos (jei numatyta);
9. suveikus vienam dūmų davikliui, jei personalas nesureaguoja per Laiką Nr. 1;
10. suveikus vienam davikliui ir signalas nebuvo atmetas kaip melagingas per numatytą laiką (Laikas Nr. 1+ Laikas Nr. 2).

Pastaba: Darbo projekto stadijoje valdymo signalų sąrašas ir gaisro matrica turi būti tikslinami ir detalizuojami, jei reikia, įtraukti papildomi valdymo moduliai ir suformuoti visi reikalingi signalai.

| | | | |
|-------------------|-------|------|-------|
| DOKUMENTO ŽYMUO: | LAPAS | LAPŲ | LAIDA |
| (22-02)-TP-GSS-AR | 3 | 5 | 0 |

4. PAGRINDINIAI REIKALAVIMAI

Centralė montuojama 0,8-1,8 m aukštyje.

Centralės paskirtis - indikuoti nutrauktą elektros grandinę, trumpą sujungimą ir detektoriaus suveikimą po patikrinimo. Įvykus saugojamoje patalpoje gaisrui, suveikia detektorius, centralėje atsiranda šviesos ir garso signalas. Dingus ~230 V įtampai, centralė turi automatiškai persijungti prie akumuliatoriaus baterijos, skirtos ne mažiau kaip 24 val. darbui budėjimo režimu ir 3 val. – gaisro pavojaus režimu. GASS centralė turi atitikti EN 54 standarto reikalavimus.

Projektuojant ir montuojant GASS centralėje turi būti numatyta 10% spindulių atsarga.

Priklausomai nuo patalpų paskirties, jose gali būti numatomi dūmų arba šilumos gaisriniai detektoriai. Įrengiamų detektorių skaičius, vieno detektoriaus saugomas plotas, maksimalus atstumas tarp detektorių, atstumas tarp detektorių ir sienos nustatomas pagal dydžius, nurodytus „GASS. Projektavimo ir įrengimo taisyklės“ ir neviršijant dydžių, nurodytų detektorių pasuose ir techninėse sąlygose.

Patalpose, kur žemas gaisro kilimo pavojus (dušai, tualetai ir panašiai) detektoriai neprojektuojami.

Jei lubose yra išsikišančių dalių, kurių aukštis nuo 0.08 iki 0.4 m, detektoriaus saugomas plotas sumažėja 25 proc.

Jei saugomoje patalpoje yra 0.75 m pločio latakų, ištisinųjų technologinių aikštelių, vėdinimo ortakių, kitų aklinių konstrukcijų ar įrenginių, kurių apatinė dalis nutolusi nuo lubų daugiau 0.4 m ir jie įrengti didesniame kaip 0.7 m aukštyje nuo grindų, papildomai po jais būtina įrengti gaisro detektorius.

Patalpose, kuriose yra pakabinamosios lubos, gaisro detektoriai turi būti įrengiami virš pakabinamųjų lubų (prie perdangos, denginio erdvėje virš pakabinamųjų lubų) ir po jomis (prie pakabinamųjų lubų tiesiogiai patalpoje). Įrengus detektorių virš kabamųjų lubų, būtina išvesti šviesos signalą po kabamosiomis lubomis detektoriaus pastatymo vietoje ir numatyti galimybę detektoriaus techninei priežiūrai.

Leidžiama detektorių virš pakabinamųjų lubų neįrengti, jei erdvė tarp pakabinamųjų lubų ir perdangos denginio mažesnė kaip 0,4 m arba kai šioje erdvėje naudojami statybos produktai, kurių degumo klasė ne žemesnė kaip B-s1, d0, vamzdynų šilumos izoliacijos degumo klasė ne žemesnė kaip BL ir nedegūs elektros kabeliai. Tos pačios nuostatos taikytinos ir erdvėms tarp paaukštintų grindų ir perdangos.

Įrengus detektorių virš kabamųjų lubų, išvesti šviesos signalai detektoriaus pastatymo vietoje ir sudarant galimybes detektorių techninei priežiūrai, pavyzdžiui įrengiant aptarnavimo liukus.

Pastato viduje ranka valdomi pavojaus signalizavimo įtaisai numatyti prie evakuacinių išėjimų, ne toliau kaip 3 m nuo durų angos, laiptų aikštelėse, koridoriuose, praeigose ir kitose lengvai prieinamose evakuacijos kelių vietose. Didžiausias atstumas nuo toliausios žmonių buvimo vietos pastatuose iki artimiausio ranka valdomo pavojaus signalizavimo įtaiso neviršija 30 m. Ranka valdomi signalizavimo įtaisai turi būti montuojami 1,5 m aukštyje nuo grindų ant pastato sienų, konstrukcijų.

Žmonių su negalia tualete numatyta raudona blykstė su sirena, kuri įsijungia gaisro pavojaus atveju. Sirenos jungiamos į centralę.

Lauke, fasadinėje pusėje, įrengiamas šviesos ir garso signalizatorius su akumuliatoriumi, mažiausiai IP 55.

Gaisro aptikimo ir signalizavimo įranga turi atitikti Europos EN54 standartą.

Pastabos:

1) Darbo eigoje, atsiradus pakeitimams pastato konstrukcijose arba patalpų išplanavime, lubų ir grindų tipuose (dizaine) - projekto sprendiniai privalo būti tikslinami, jeigu reikia - koreguojami.

2) Turi būti užtikrintas priėjimas prie gaisrinių detektorių, montuojamų virš pakabinamųjų lubų.

3) Detektorių bei kitų elementų vietos ir kiekiai turi būti papildomai derinami darbo projekto ir įrengimo metu.

5. TECHNINIAI RODIKLIAI

Bendras projektuojamų patalpų plotas: 234,02 m²;

| DOKUMENTO ŽYMUO: | LAPAS | LAPŲ | LAIDA |
|-------------------|-------|------|-------|
| (22-02)-TP-GSS-AR | 4 | 5 | 0 |

Statinio kategorija: Neypatingasis.

GSS sistemos techniniai rodikliai:

Centralių: 1 vnt.;
Dūmų detektoriai: 14 vnt.;
Temperatūriniai detektoriai: 3 vnt.;
Gaisro pavojaus mygtukas: 3 vnt.;
Sirena su blykste: 5 vnt.;

4. KABELIŲ TIESIMAS, INSTALIAVIMO BŪDAI

Signalizacijos prietaisų aparatūros montavimas, laidų išvedžiojimas bei įžeminimas turi būti atliekami vadovaujantis EJT, kitais šiuo metu galiojančiais statybinių normų reikalavimais ir prietaisų techninės dokumentacijos nurodymais.

Signalizacijos kabeliai klojami metaliniais loviais, vamzdžiuose arba atvirai, tvirtinant prie perdangos, priklausant nuo patalpos paskirties ir dizaino.

Gaisro aptikimo ir signalizavimo kabeliams projektuojamas PVC D32 vamzdis, skirtas pratiesti projektuojamus kabeliams tarp aukštų.

Kabeliai turi būti tiesiami atskirai nuo elektros maitinimo tinklo kabelių taip, kad neįvestų trikdžių.

Laidų ir kabelių perėjas per vidaus ir lauko sienas ar pertvaras ir tarpaukštines perdangas reikia įrengti taip, kad jos būtų lengvai pakeičiamos. Dėl to perėjos turi būti nutiestos vamzdyje, lovyje ir pan. Tarpus tarp laidų, kabelių ir vamzdžių (lovių ir pan.) perėjose per sienas, pertvaras ir perdangas reikia užsandarinti statybos produktais, kurių izoliacinės savybės nenusileidžia sienos savybėms, kad negalėtų prasiskverbti ir susikaupti vanduo ir plisti gaisras. Užsandarinimo atsparumas ugniai turi būti ne mažesnis nei sienos, pertvaros ar perdangos. Užpildas turi būti lengvai pašalinamas, kad būtų galimybė pakeisti laidus ir kabelius ir papildomai nutiesti naujus.

Elektros energijos tiekimas ir įžeminimas įvertinti projekto Elektrotechinėje „E“ dalyje.

| DOKUMENTO ŽYMUO: | LAPAS | LAPŲ | LAIDA |
|-------------------|-------|------|-------|
| (22-02)-TP-GSS-AR | 5 | 5 | 0 |

1. BENDROJI DALIS

Techninėse specifikacijose nustatomi techniniai ir kokybės reikalavimai bei nurodymai.

Techninės specifikacijos nepakeičia normatyvinių dokumentų, standartų, taikomų įrengimų gamybai, tiekimui, montavimui, o tik juos papildo. Jei įrengimų gamybai ir montavimui yra patvirtinti standartai ar kiti normatyvai, būtina vadovautis tais dokumentais.


Kartu su pasiūlymu rangovai privalo pateikti gamintojo išduotus dokumentus pavirtinančius, kad rangovo siūloma įranga, sprendiniai ir sistemos atitinka šiame techniniame projekte ir techninėse specifikacijose keliamus reikalavimus.

Visi įrenginiai turi būti patiekiami su pilna dokumentacija, t.y.: kokybės atitikties sertifikatai, garantijos, įrenginių techniniai aprašymai, montavimo ir eksploatacijos instrukcijos, principinės ir prijungimo schemos. Gaunami įrenginiai privalo būti patikrinti juos apžiūrint ir nustatant: komplektaciją, markiravimą, atitikimą specifikacijoms ir techninėms sąlygoms, įrenginio (ar nėra pažeidimų transportuojant).

Pakrovimo, iškrovimo, transportavimo ir montavimo metu negalima mechaniškai pažeisti įrangos prietaisų. Prieš pradėdant tiekimą bei montavimo darbus, Rangovas turi gauti Užsakovo ir Inžinieriaus sutikimą dėl neatitikimų ir nukrypimų nuo projekto brėžinių ir specifikacijų. Įrenginiai ir medžiagos privalo būti saugomi pagal reikalavimus, nustatytus valstybiniuose standartuose ir techninėse sąlygose. Visa naudojama įranga ir medžiagos turi turėti Lietuvoje galiojančius gaminio atitikties sertifikatus.

Visi darbai, kurie gali būti pagrįstai laikomi būtinais instaliavimo darbų užbaigimui ir tinkamam sistemų eksploatavimui, turi būti privalomai atlikti, nepriklausomai nuo to, ar jie yra parodyti brėžiniuose arba apibūdinti šiame dokumente ar ne.

Signalizacijos prietaisų aparatūros montavimas, laidų išvedžiojimas bei įžeminimas turi būti atliekami vadovaujantis EJT, kitais šiuo metu galiojančiais statybinių normų reikalavimais ir prietaisų techninės dokumentacijos nurodymais.

| | | | | | |
|----------------------|---|--|---|--|---|
| 0 | 2022 | Statybą leidžiančiam dokumentui, rangos konkursui. | | | |
| Laida | Data | Laidos statusas. Keitimo priežastis (jei taikoma) | | | |
| Kval. patv. dok. nr. |  | | UAB MEDPROJEKTAS Ateities g. 10 08303, VILNIUS Tel.+3702613796 | | STATINIO PROJEKTO PAVADINIMAS: GYDYMO PASKIRTIES PASTATO, GYDYMO PASKIRTIES PATALPŲ (4400-3031-0908:9740), VERPĖJŲ G. 11-6, VIEČIŪNUOSE, DRUSKININKŲ SAV., PASKIRTIES KEITIMASĮ PASLAUGŲ (SOCIALINIŲ PASLAUGŲ) PASKIRTI, KAPITALINIO REMONTO PROJEKTAS |
| ATESTATO NR | PARĖIGOS | VARDAS PAVARDĖ | PARAŠAS | STATINIO NUMERIS, PAVADINIMAS, DOKUMENTO PAVADINIMAS | |
| 1072 | PV | V.Stukas | | Techninės specifikacijos | |
| 12224 | PDV | D.Augevičius | | Laida | |
| LT | STATYTOJAS / UŽSAKOVAS | | | DOKUMENTO ŽYMUO | |
| | DRUSKININKŲ SAVIVALDYBĖ | | | (22-02)-TP-GSS-TS | |
| | | | | LAPAS | LAPŲ |
| | | | | 1 | 8 |

2. REIKALAVIMAI STATYBOS (MONTAVIMO) DARBAMS

2.1 PRIETAISŲ IR ĮRENGIMŲ MONTAVIMAS

Visi projekte numatyti prietaisai, įrengimai, aparatūra, skydai, kabeliai, montažinės medžiagos ir gaminiai turi būti montuojami, išbandomi ir suderinami pagal jų gamintojų standartus arba technines sąlygas nepažeidžiant Lietuvoje galiojančių normatyvinių dokumentų reikalavimų.

Negalima montuoti deformuotų ar kitaip pažeistų įrangos detalių, laidų, kabelių, kol defektai nebus pašalinti nustatyta tvarka.

Tiekiami inžinerinė įranga turi atitikti aplinkos (terpės), kur ji bus naudojama, agresyvumo lygį.

Prietaisus galima montuoti tik tada, kai patalpose užtikrinta gamintojo nurodyta oro temperatūra ir santykinė drėgmė.

2.2 KABELIŲ KLOJIMAS IR SUJUNGIMAI

- Signalizacijos kabeliai klojami metaliniais loviais, vamzdžiuose arba atvirai, tvirtinant prie perdangos.
- Kabeliai turi būti tiesiami atskirai nuo elektros maitinimo tinklo kabelių taip, kad neįvestų trikdžių. Pagal galimybes, turi būti vengiama skirtingos įtampos kabelių susikirtimų tiek valdymo prietaisu viduje, tiek išorėje. Ryšių kabeliai, kurie įvedami lygiagrečiai elektros jėgos kabeliams, pritvirtinami žemiau nei elektros jėgos kabeliai, atstumu, ne mažesniu kaip 25 mm.
- Visiems prieinamose vietose kabeliai, kurie įmontuoti žemiau nei 2,2 m virš grindų, įrengiami apsauginiuose vamzdžiuose arba kitose paslėptose konstrukcijose.
- Visi kabeliai turi būti instaliuoti atkreipiant dėmesį į galutinio rezultato vaizdą ar išdėstymą kitų aparatų bei įrenginių atžvilgiu. Kiekvienas kabelis turi būti paklotas vertikaliai, horizontaliai arba lygiagrečiai sienoms arba kitiems struktūriniais elementams.
- Kabeliai turi būti pritvirtinti tvirtai, kad atlaikytų visus mechanines apkrovas, atsirandančias dėl kabelių svorio, bet ne rečiau nei kas 200mm. Tvirtinant kabelius ir kabelines konstrukcijas, draudžiama gręžti pastato laikančiąsias struktūrinio plieno konstrukcijas be raštiško konstruktoriaus suderinimo, jeigu tai specialiai nenumatyta konstrukcinėje projekto dalyje.
- Kabeliai, klojami tiesiose kabelių trasose, neturi susipinti ir, kai tvirtinami lygiagrečiai, kaip galima ilgiau neturi kirstis. Kabeliai neturi būti sulenkti mažesniu diametru nei rekomenduota gamintojo.
- Kabeliai tarp skirtingų įrenginių turi būti ištiniai, be jokių sujungimų. Kur sujungimai reikalingi, juos suderinti su Užsakovu.
- Prie įrenginio turi būti palikta pakankamai kabelio, kad reikalui esant būtų galima įrenginį patraukti 0,5 m.
- Atliekamas kabelio ilgis turi būti susuktas žiedu ir surištas dirželiais. Daugiagyslių laidų galams apspausti, kad užtikrinti patikimą sujungimą, turi būti naudojami tam tikslui skirti antgaliai. Kiekvienas kabelis, įvedamas į įrangos korpuso vidų, turi būti apsaugotas įvare, užtikrinančia nurodyto lygio apsaugą ir tai, kad galimas mechaninis pažeidimas paveiktų ne gnybtus, o kabelio apsauginį apvalkalą.
- Laidų ir kabelių perėjas per vidaus ir lauko sienas ar pertvaras ir tarpaukštines perdangas reikia įrengti taip, kad jos būtų lengvai pakeičiamos. Dėl to perėjos turi būti nutiestos vamzdyje, lovyje ir pan. Tarpus tarp laidų, kabelių ir vamzdžių (lovių ir pan.) perėjose per sienas, pertvaras ir perdangas reikia užsandarinti statybos produktais, kurių izoliacinės savybės nenusileidžia sienos savybėms, kad negalėtų prasiskverbti ir susikaupti vanduo ir plisti gaisras. Užsandarinimo atsparumas ugniai turi būti ne mažesnis nei sienos, pertvaros ar perdangos. Užpildas turi būti lengvai pašalinamas, kad būtų galimybė pakeisti laidus ir kabelius ir papildomai nutiesti naujus.
- Traukiant laidininkus į vamzdžius, negalima viršyti jiems leidžiamos tempimo jėgos.

| | | | |
|-------------------|-------|------|-------|
| DOKUMENTO ŽYMUO: | LAPAS | LAPŲ | LAIDA |
| (22-02)-TP-GSS-TS | 2 | 8 | 0 |

- Kabeliai turi būti pažymėti patikimais keičiamais plastikiniais žymekliais užspaustais abiejuose kabelio galuose.
- Po montavimo darbų užbaigimo montavimo darbų vieta turi būti sutvarkyta pagal statinio savininko pagrįstus reikalavimus.

2.3 VAMZDŽIŲ MONTAVIMAS

- Vamzdžiai turi laikytis tvirtai, nejudėti ir būti nepersikreipę. Tvirtinimo kronšteinus montuoti ne rečiau kaip kas 1m. Jeigu tvirtinama laikikliais, jie turi atitikti vamzdžio diametrą. Laikikliai tvirtinami ne arčiau kaip 25 cm nuo movos.
- Vamzdžiai montuojami sienomis, kitomis konstrukcijomis, tarpusavyje jungiami specialiomis movomis. Jei kampas nestandartinis, kampiniuose vamzdžių perėjimuose naudoti lanksčias movas.
- Vamzdžiai, prieš pertraukiant juose kabelius, turi būti išvalyti, pašalinant iš jų visą purvą bei svetimkūnius.
- Daryti smailius kampus (mažiau kaip 90 laipsnių) - draudžiama.
- Vamzdžiai turi atrodyti tvarkingai, eiti lygiagrečiai pagrindinėmis statybinių konstrukcijų linijomis ir galimai mažiau kristi į akis.
- Vamzdžiais kertant konstrukcijas ir per juos nutiesus kabelius, kirtimo vieta turi būti užsandarinta atitinkamo konstrukcijos atsparumo gaisrui medžiaga.

2.4 SAUGOS REIKALAVIMAI

- Įrangą turi montuoti tik profesionalūs ir kvalifikuoti specialistai.
- Sumontuota įranga neturi kelti pavojaus statybvietyje dirbančiam personalui ar galintiems į ją patekti kitiems asmenims.
- Plokštės, valdymo prietaisai, komutaciniai skydai ir kita elektros įranga turi būti gerai apsaugota nuo dulkių ir mechaninių pažeidimų montavimo metu.

2.5 TESTAVIMAS IR DERINIMAS

Užbaigęs pavienes darbo dalis, Rangovas privalo atlikti visus vietinius bandymus visose darbo srityse. Rangovas savo lėšomis pasirūpina kvalifikuota darbo jėga, aparatūra ir prietaisais, reikalingais efektyviam bandymų atlikimui. Prireikus turi būti pademonstruotas prietaisų tikslumas. Kiekviena užbaigta objekto sistema turi būti patikrinta kaip visuma eksploatacijos sąlygomis, siekiant įsitikinti, kad kiekvienas komponentas funkcionuoja teisingai sąveikoje su visa sistema. Rangovas privalo užtikrinti, kad visi jo darbai, įranga, medžiagos ir komponentai yra patenkinamos būklės ir atlieka numatytas funkcijas ir operacijas. Matavimai ir bandymai turi būti įforminti atitinkamais protokolais ir aktais. Turi būti atlikti derinimo darbai, reikalingi tam, kad sistema veiktų, kaip numatyta.

2.6 PERSONALO MOKYMAI IR ROJEKTO DOKUMENTACIJA

Sistemos statybos Rangovas privalo užtikrinti, kad:

- Pastato inžinerines sistemas eksploatuojantis ir prižiūrintis personalas būtų apmokytas dirbti su nauja įranga;
- Bus pateiktos sistemos vartotojų instrukcijos ir sistemos bei įrangos techniniai pasai.

Prieš pradėdant montavimo darbus, rangovas turi suderinti visas tiekiamas medžiagas ir įrangą su Užsakovu. Medžiagos ir darbai turi atitikti šias specifikacijas.

Baigus darbus ir perduodant sistemą eksploatacijai statybos Rangovas turi pateikti išpildomąją darbo dokumentaciją su spaudu „TAIP PASTATYTA“. Rangovas yra atsakingas už visų leidimų iš institucijų gavimą. Projekto

| | | | |
|---------------------------------------|------------|-----------|------------|
| DOKUMENTO ŽYMUO: (22-02)-TP-GSS-TS | LAPAS 3 | LAPŲ 8 | LAIDA 0 |
|---------------------------------------|------------|-----------|------------|

dalių sprendinių keitimas, keitimo tvarka ir įforminimas turi būti vykdomas STR 1.04.04:2017 „Statinio projektavimas, projekto ekspertizė“ nustatyta tvarka.

3. NAUDOJAMOS MEDŽIAGOS IR GAMINIAI

Gaisrinės signalizacijos įranga turi atitikti Europos EN54 standartą.

3.1 KABELIAI

Kabėliai, turi atitikti esamus Europos Sąjungos standartus, ISO 9001, UL ir sertifikuoti Lietuvos gaisrinių tyrimų centro. Parenkant laidus ir kabėlius patalpose atsižvelgti į jų degumą pagal gaisrinės saugos reikalavimus, pateiktus lentelėje 3.39.1. Pritaikyti reikšmes iš I laipsnio atsparumo ugniai skilties.

| | | |
|--|---|-----------------|
| Statinių (pastatų ir patalpų) požymiai ir techniniai rodikliai | Statinio, statinio gaisrinio skyriaus atsparumo ugniai laipsnis | |
| | I arba II | III |
| | Elektros laidų ir kabėlių klasė ne žemesnė kaip: pagal degumą, pagal dūmų susidarymą, pagal liepsnojančių dalelių ir (arba) dalelių susidarymą, pagal rūgštingumą | |
| Evakavimo (-si) keliai (koridoriai, laiptinės, vestibuliai, fojė, holai ir pan.) | C _{ca s1,d1,a1} | E _{ca} |
| Patalpos, kuriose gali būti virš 50 žmonių | D _{ca s2,d2,a2} | E _{ca} |
| Vaikų darželių, lopšelių, ligoninių, klinikų, poliklinikų, sanatorijų, reabilitacijos centrų, specialiųjų įstaigų sveikatos apsaugos pastatų, gydyklų pastatų, medicininės priežiūros įstaigų slaugos namų, viešbučių pastatai | D _{ca s2,d2,a2} | E _{ca} |
| Gyvenamosios patalpos (daugiabučiai pastatai) | D _{ca s2,d2,a2} | E _{ca} |
| Gyvenamosios patalpos (vieno, dviejų butų pastatai) | E _{ca} | E _{ca} |
| Statinio vietos kur tiesiami kabėliai: šachtos, tuneliai, techninės nišos, erdvės virš kabamųjų lubų, po pakeliamomis grindimis ir pan. | D _{ca s2,d2,a2} | E _{ca} |
| Gamybos ir pramonės, sandėliavimo patalpos | E _{ca} | E _{ca} |

3.1.1 Kabelis, 1x2x0.8ekw

Pagrindiniai parametrai:

- 1x 2x0.8 mm² ekranuotas, priešgaisriniais kabėliais, skirtas gaisro signalizacijai.

3.1.2 Kabelis, 3x0.75mm²

Pagrindiniai parametrai:

| | | | |
|-------------------|-------|------|-------|
| DOKUMENTO ŽYMUO: | LAPAS | LAPŲ | LAIDA |
| (22-02)-TP-GSS-TS | 4 | 8 | 0 |

3.2 GAISRO APTIKIMO IR SIGNALIZAVIMO SISTEMA

3.2.1 Centralė 4 zonų

Pagrindiniai parametrai:

- 4 zonų, plečiama iki 20 zonų su 8 zonų išplėtimo plokštėmis;
- palaiko 4 nuotolinio valdymo kartotuvo paneles;
- baterijos atjungimas nuo pilno iškrovimo;
- apšviestas LCD ekranas;
- kiekvienai zonai galima prijungti iki 30 gaisro detektorių;
- kontroliuojamas 24 V aliarmo išėjimas sirenų, garso signalų ir pavojaus blyksčių aktyvacijai;
- kiekviena zona turi konfigūruojamą įėjimo/išėjimo kontaktą;
- kontroliuojamas išėjimas telefono rinkimo aktyvavimui;
- techninio aptarnavimo režimas;
- aliarmų/klaidų atmintis;
- priekinės panelės lipdukas lietuvių kalba;
- maitinimas: 230 VAC ±10%
- du 12 V 7 Ah akumuliatoriai;
- patvirtinta EN54 ir GTC ([sertifikatas](#)).

3.2.2 Detektorius, dūmų

Pagrindiniai parametrai:

- Maitinimas: 10 - 30 VDC ;
- Srovė budėjimo režime: 20 µA;
- Srovė aliarmo metu: 35 mA @ 12 VDC, 83 mA @ 24 VDC;
- Aliarminis išėjimas: Nuotoliniam LED indikatoriui;
- Montavimo būdas: Montuojamas ant lubų;
- Darbo aplinka: -10°C ~ +50°C (≤95% RH be kondensato);
- Atitinka standartus: EN54-7:2000 + A1:2002 + A2:2006 / UL268;

3.2.3 Detektorius, temperatūrinis

Pagrindiniai parametrai:

- Sertifikuotas pagal EN54-5 normatyvus;
- Suveikimo temperatūra 57°C;
- Darbinė temperatūra -10°C +50°C.
- Ciklas 4-6 sek.
- Srovė aliarmo būsenoje 50mA (maks.)
- Srovė budėjimo režime: 55µA;
- Maitinimo įtampa 10~ 35 V.

3.2.4 Gaisro pavojaus mygtukas

Pagrindiniai parametrai:

- Maitinimo įtampa: DC12~24V;
- Darbinė temperatūra: -10°C~+50°C;

| | | | |
|-------------------|-------|------|-------|
| DOKUMENTO ŽYMUO: | LAPAS | LAPŲ | LAIDA |
| (22-02)-TP-GSS-TS | 5 | 8 | 0 |

3.2.5 Vidaus sirena su blykste

Pagrindiniai parametrai:

- priešgaisrinės signalizacijos sirena su blykste;
- maitinimo įtampa 9-60 V DC;
- maitinimo srovė: gaisrakalbio 4-41 mA, blykstės 5 mA;
- garsumas 94-106 dBA @ m;
- 32 pasirenkami tonai;
- automatinis sinchronizavimas;

3.2.6 Sirena su LED blykste, lauko sąlygoms

Pagrindiniai parametrai:

- 32 garsiniai tonai;
- sirena su blykste;
- 15 - 28V darbinė įtampa;
- 6 - 33 mA srovė (priklausomai nuo tono);
- 89 - 111 dB galia (priklausomai nuo tono);
- -25°C iki +80°C darbinė temperatūra;
- Aliarmo tonų skaičius: 32;
- IP lygis: IP65;
- Patvirtinimai: LPCB, Vds & UL;

3.2.7 GSM/GPRS modulis gaisro centrlei

Pagrindiniai parametrai:

- Įėjimai 3 12V/1mA;
- Išėjimai 3 24V/50mA;
- Ryšys GPRS, DTMF per GSM arba SMS;
- GPRS ryšys TCP/IP arba UDP/IP protokolais;
- Pranešimų formatas Contact ID;
- Maitinimo įtampa DC 18-36V/0,4A Max.;
- Modemo dažniai 850/900/1800/1900 Mhz;
- Darbinė temperatūra -10 iki +55 C°;
- Drėgmė (be kondensacijos) 80% Max.;

3.2.8 Akumulatorius 12V, 7Ah

Pagrindiniai parametrai:

- talpa: 7 Ah;
- tipas: neapnaujamasis, hermetiška korpuse šarminis akumulatorius;
- darbinė įtampa: 12 V;

3.2.9 Ethernet sąsajos plokštė

| | | | |
|-------------------|-------|------|-------|
| DOKUMENTO ŽYMUO: | LAPAS | LAPŲ | LAIDA |
| (22-02)-TP-GSS-TS | 6 | 8 | 0 |

Interneto interfeisas per TCP-IP. Pokštė jungiasi prie Ethernet tiklo ir leidžia nuotolinu būdu prisijungti prie centralės (token-ring). Taip pat ši plokštė leidžia atlikti upload/download operacijas ir monitoringą naudojant programinę įrangą.

3.2.10 Programinė įranga

Tai centralizuoto valdymo programinė įranga skirta gaisro aptikimo sistemoms. Galimas nuotolinis stebėjimas kelių sistemų esančių skirtinguose pastatuose ar net skirtingose vietovėse (per internetą). Sistema stebėtojui suteikia svarbios informacijos apie pastoviai stebimas patalpas ir pateikia veiksmų planą kaip tinkamai reaguoti į įvykį. Sistemos galimybės priklauso nuo pagal poreikius pasirinktos programinės įrangos versijos. Programinėje įrangoje naudojami grafiniai žemėlapiai padeda lengviau orientuotis. Yra galimybė kiekvienam įvykiui priskirti 1 iš 3 skirtingų perspėjimo apie aliarmą lygių. Trečias lygis suteikia teisę pilnai valdyti sistemą. Operatorius gali valdyti įėjimų/išėjimų būseną, įjungti/išjungti signalizaciją, laikinai išjungti (angl.: *bypass*) zonas. Galimas kamerų/DVR įrenginių turinčių IP sąsajas stebėjimas. Pagal poreikius suteikiama prieiga pilnam sistemos valdymui ir parametru keitimui, arba tik tam tikroms leidžiamoms funkcijoms atlikti.

3.2.11 Montavimo medžiagos ir gaminiai

Visi montuojami apsauginės signalizacijos sistemos prietaisai turi būti geros kokybės, nepažeistu korpusu. Jie turi atitikti tiekimo metu galiojančias priimtas sertifikavimo ar atestavimo normas, įskaitant priešgaisrinius reikalavimus.

Loveliai, kanalai, vamzdžiai vertinami su reikalingais priedais, tokiais kaip sujungimo, tvirtinimo ir montavimo elementų komplektai, kampai, atsišakojimai.

3.2.12 Instaliacinių medžiagų komplektas

- Savisriegiai;
- Varžtai;
- Poveržlės;
- Dirželiai;
- Laikikliai;
- Žymėjimo priemonės ir vizualinio apipavidalinimo priemonės;
- Sandarinimo medžiagos.,

3.2.13 Instaliacinis vamzdis

- Medžiaga: behalogeninis komponentas;
- Sienelės tipas: gofruotas arba lygiašonis (pagal patalpą);
- Savaiame gęstantis: taip;
- Atsparus korozijai: taip;
- Montavimo būdas: paslėptai arba atvirai instaliacijai;
- Išorinis diametras: 20mm;
- Vidinis diametras: 14.4mm;
- Atsparumas gniuždymui: 320N;

| | | | |
|-------------------|-------|------|-------|
| DOKUMENTO ŽYMUO: | LAPAS | LAPŲ | LAIDA |
| (22-02)-TP-GSS-TS | 7 | 8 | 0 |


3.2.14 8 zonų išplėtimo plokštė

- Zonų skaičius: 8;

| | | | |
|-------------------|-------|------|-------|
| DOKUMENTO ŽYMUO: | LAPAS | LAPŲ | LAIDA |
| (22-02)-TP-GSS-TS | 8 | 8 | 0 |

GAISRO APTIKIMO IR SIGNALIZAVIMO SISTEMA

| Nr | Pavadinimas | Matas | Kiekis | TS Nr. | Pastabos |
|---|--|-------|--------|-----------------------|----------|
| GAISRO APTIKIMO IR SIGNALIZAVIMO SISTEMA | | | | | |
| 1. | 4 zonų centralė su maitinimo šaltiniu 24V (plečiama iki 20 zonų) | vnt. | 1 | Ts. 3.2.1 | |
| 2. | Akumulatorius 12V, 7Ah | vnt. | 2 | Ts. 3.2.8 | |
| 3. | 8 zonų išplėtimo plokštė | vnt. | 1 | Ts. 3.2.14 | |
| 4. | Optinis dūmų detektorius, su baze | vnt. | 13 | Ts. 3.2.2 | |
| 5. | Temperatūrinis detektorius, su baze | vnt. | 2 | Ts. 3.2.3 | |
| 6. | 10% optinių dūmų detektorių, su baze rezervas | vnt. | 1 | Ts. 3.2.2 | |
| 7. | 10% temperatūrinių detektorių, su baze rezervas | vnt. | 1 | Ts. 3.2.3 | |
| 8. | Gaisro pavojaus mygtukas | vnt. | 3 | Ts. 3.2.4 | |
| 9. | Vidaus sirena su blykste | vnt. | 4 | Ts. 3.2.5 | |
| 10. | Sirena su LED blykste, lauko sąlygoms | vnt. | 1 | Ts. 3.2.6 | |
| 11. | Ethernet sąsajos plokštė | vnt. | 1 | Ts. 3.2.9 | |
| 12. | GSM/GPRS modulis gaisro centrinei | vnt. | 1 | Ts. 3.2.7 | |
| 13. | Programinė įranga | vnt. | 1 | Ts. 3.2.10 | |
| 14. | Kabelis, ekranuotas, gaisrinis, 1x2x0.8 mm ² | m. | 315 | Ts.3.1 Ts. 3.1.1 | |
| 15. | Kabelis, 3x0.75mm ² | m. | 50 | Ts.3.1 Ts. 3.1.2 | |
| 16. | Instaliacinis vamzdis, lygus, D20-D32, su mova, su tvirtinimo elementais (behalogenis) | m. | 50 | Ts. 2.2 Ts. 3.2.13 | |
| 17. | | | | | |
| DARBAI | | | | | |
| 18. | 4 zonų centralės su maitinimo šaltiniu 24V (plečiama iki 20 zonų) montavimas | vnt. | 1 | | |
| 19. | Akumulatoriaus 12V, 7Ah montavimas | vnt. | 2 | | |
| 20. | 8 zonų išplėtimo plokštės montavimas | vnt. | 1 | | |
| 21. | Optinio dūmų detektoriaus, su baze montavimas | vnt. | 13 | | |
| 22. | Temperatūrinio detektoriaus, su baze montavimas | vnt. | 2 | | |

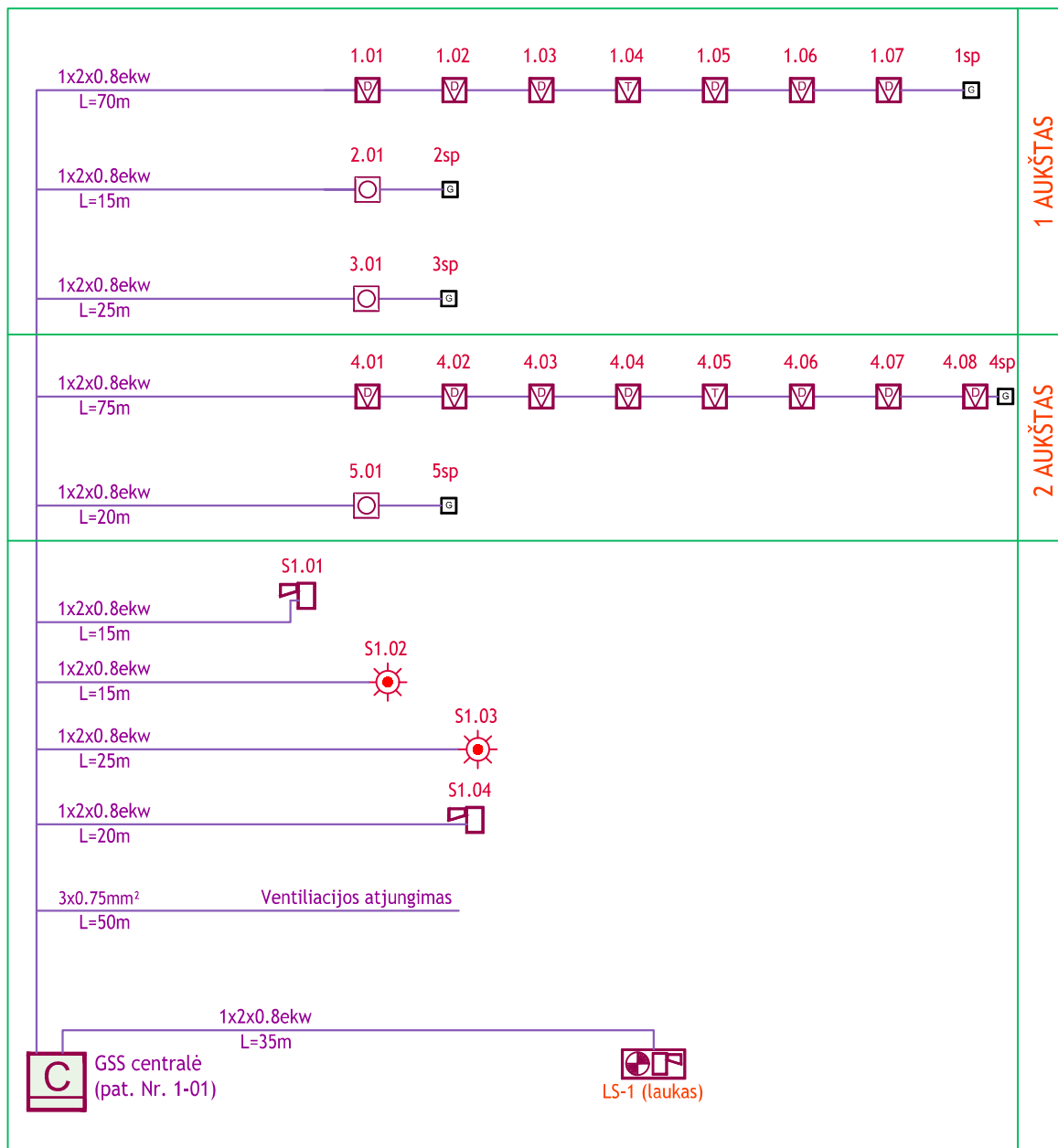
| | | | | | |
|----------------------|---|--|---|--|--|
| 0 | 2022 | Statybą leidžiančiam dokumentui, rangos konkursui. | | | |
| Laida | Data | Laidos statusas. Keitimo priežastis (jei taikoma) | | | |
| Kval. patv. dok. nr. |  | | UAB MEDPROJEKTAS Ateities g. 10 08303, VILNIUS Tel.+3702613796 | | STATINIO PROJEKTO PAVADINIMAS: GYDYMO PASKIRTIES PASTATO, GYDYMO PASKIRTIES PATALPŲ (4400-3031-0908:9740), VERPĖJŲ G. 11-6, VIEČIŪNUOSE, DRUSKININKŲ SAV., PASKIRTIES KEITIMASĮ PASLAUGŲ (SOCIALINIŲ PASLAUGŲ) PASKIRTI, KAPITALINIO REMONTO PROJEKTAS |
| ATESTATO NR | PARĖIGOS | VARDAS PAVARDĖ | PARAŠAS | STATINIO NUMERIS, PAVADINIMAS, DOKUMENTO PAVADINIMAS | |
| 1072 | PV | V.Stukas | | Sąnaudų kiekių žiniaraštis | |
| 12224 | PDV | D.Augevičius | | | |
| LT | | STATYTOJAS / UŽSAKOVAS | | DOKUMENTO ŽYMUO | |
| | | DRUSKININKŲ SAVIVALDYBĖ | | (22-02)-TP-GSS-SŽ | |
| | | | | LAPAS | LAPŲ |
| | | | | 1 | 2 |


GAISRO APTIKIMO IR SIGNALIZAVIMO SISTEMA

| Nr | Pavadinimas | Matas | Kiekis | TS Nr. | Pastabos |
|-----|---|-------|--------|--------|----------|
| 23. | Gaisro pavojaus mygtuko montavimas | vnt. | 3 | | |
| 24. | Vidaus sirenos su blykste montavimas | vnt. | 4 | | |
| 25. | Sirenos su LED blykste, lauko sąlygoms montavimas | vnt. | 1 | | |
| 26. | Ethernet sąsajos plokštės montavimas | vnt. | 1 | | |
| 27. | GSM/GPRS modulio gaisro centrinei montavimas | vnt. | 1 | | |
| 28. | Programinės įrangos įdiegimas | vnt. | 1 | | |
| 29. | Kabelio, ekranuoto, gaisrinio, 1x2x0.8 mm ² tiesimas | m. | 315 | | |
| 30. | Kabelio, 3x0.75mm ² tiesimas | m. | 50 | | |
| 31. | Instaliacinio vamzdžio, lygaus, D20-D32, su mova, su tvirtinimo elementais (behalogenis) montavimas | m. | 50 | | |
| 32. | Skylės gręžimas Ø 40mm per g/b perdangą 350mm storio | vnt. | 1 | | |
| 33. | PVC gofro vamzdžio Ø 32mm per g/b perdangą užtaisymas | vnt. | 1 | | |
| 34. | Vagų iškirtimas mūro sienose 30mm x 30mm | m. | 20 | | |

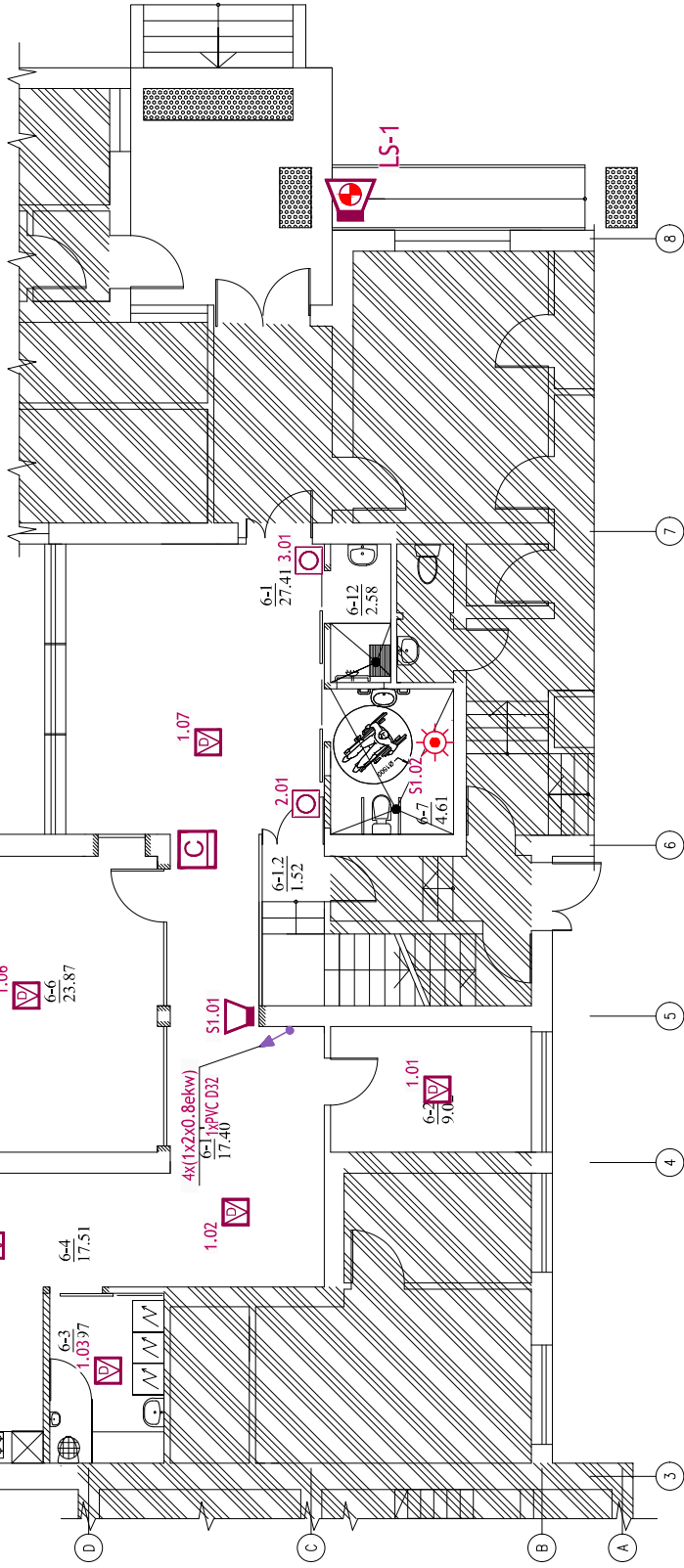
*Kabelinės konstrukcijos įvertintos ER dalyje.

| | | | |
|--|-------|------|-------|
| DOKUMENTO ŽYMUO: (22-02)-TP-GSS-SŽ | LAPAS | LAPŲ | LAIDA |
| | 2 | 2 | 0 |



| | | | | |
|--------------------|---|---|--|---|
| 0 | 2022 | Statybą leidžiančiam dokumentui, rangos konkursui. | | |
| Laida | Data | Laidos statusas. Keitimo priežastis (jei taikoma) | | |
| KVAL. PATV. DOK.NR |  | UAB "MEDPROJEKTAS" ATEITIES G. 10. 08303 VILNIUS TEL: +37052613796 | | STATINIO IR PROJEKTO PAVADINIMAS GYDYMO PASKIRTIES PASTATO, GYDYMO PASKIRTIES PATALPŲ (4400-3031-0908:9740), VERPĖJŲ G. 11-6, VIEČIŪNUOSE, DRUSKININKŲ SAV., PASKIRTIES KEITIMAS Į PASLAUGŲ (SOCIALINIŲ PASLAUGŲ) PASKIRTI, KAPITALINIO REMONTO PROJEKTAS |
| 7711 | | Medprojekta | | |
| ATESTATO NR. | PARAŠOS | PARAŠAS | DOKUMENTO PAVADINIMAS Gaisro aptikimo ir signalizavimo sistemos principinė schema | |
| 1072 | PV | V.Stukas | LAIDA 0 | |
| 12224 | PDA | D.Augevičius | | |
| LT | STATYTOJAS / UŽSAKOVAS | | DOKUMENTO ŽYMUO (22-02)-TP-GSS-B.01 | |
| | DRUSKININKŲ SAVIVALDYBĖ | | LAPAS | LAPŲ |
| | | | 1 | 1 |

| Nr. | Pavadinimas | Plotas, m ² |
|-------|---------------------------------|------------------------|
| 6-1 | Koridorius(Holas) | 27.41 |
| 6-1.1 | Koridorius | 17.40 |
| 6-1.2 | Koridorius | 1.52 |
| 6-2 | Servisinė | 9.02 |
| 6-3 | Skalbikla | 6.97 |
| 6-4 | Koridorius(Polisio erdvė) | 17.51 |
| 6-6 | Dienos patalpa su kompiuteriais | 23.87 |
| 6-7 | WC neigalesiems | 4.61 |
| 6-12 | Dušo patalpa | 2.58 |
| | | 110.89 |

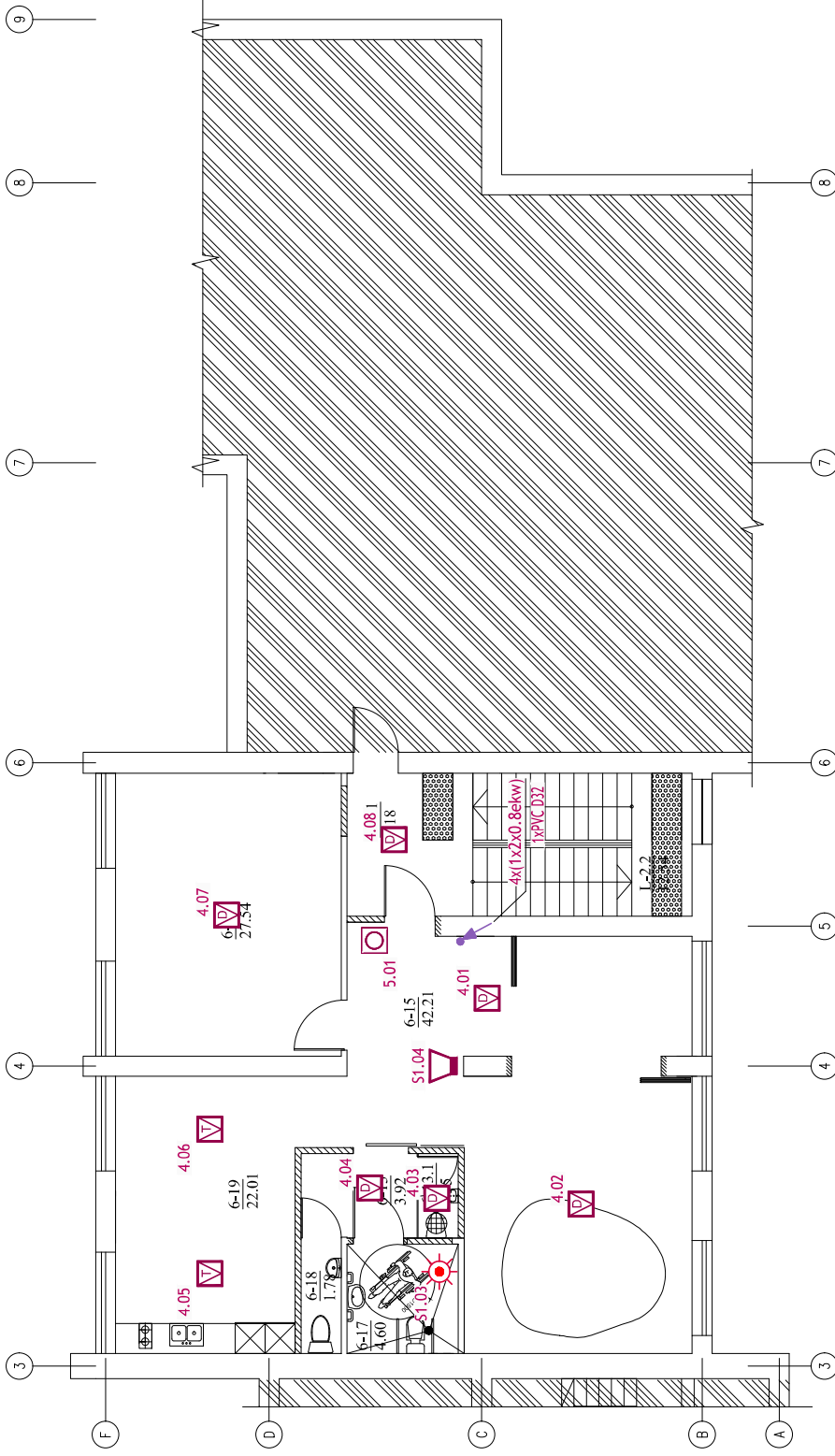


| SUTARTINIAI ŽYMĖJIMAI | |
|--|--|
| GAISRO APTIKIMO IR SIGNALIZAVIMO SISTEMA | |
| | GASS centralės / Fire alarm panel |
| | Adresas klipoje / Address in the loop |
| | Dūmų detektorius / Smoke detector |
| | Patalpos numeris / Room number |
| | Dūmų detektorius, visų pakabinamųjų lubų / Smoke detector with LED indicator |
| | Šilumos detektorius / Heat Detector |
| | Dūmų detektorius, montuojamas po orakaliu / Smoke detector mounted under the duct |
| | Ranka valdomas pavojaus signalizavimo įtaisas / Manual call point |
| | Išėjimo/įėjimo relikvio modulis / Output/Input relay module |
| | Vidinė sirena su tikslais / Inside siren |
| | Laiko šviesos ir garso signalizatorius / Outside siren |
| | Šviesos ir garso signalizatorius priitaikytas WC (ZNY) / Light and sound alarm adapted for people with disabilities |
| | Kilpos izoliatorius / Loop insulator |
| | Spinduliuojantis dūmų garsinis signalizatorius (šilumos-mušas ir veidrodys) / Infrared optical beam smoke detector (transmitter-receiver and mirror) |
| | Kabelių pakilimas ir nusileidimas / Cable rise and fall |

- Pastabos:**
- Kabalinės konstrukcijos parodytos elektroniniu ryšiu daliję.
 - Garso detektorių išdėstymas bei kiekis darbo projekto ir montavimo metu turi būti papildomai derinamas su kitais inžineriniais tinklais (šviesos, vėdinimo difuzoriais, vėdinimo orakalais ir pan.). Taip pat garso detektorių išdėstymas bei kiekis darbo projekto ir montavimo metu turi būti derinamas su statybinėmis konstrukcijomis (ryšeliais, periaromis ir pan.), stelažais, technologinėmis nišomis, kanalais, technologine įranga, pakabinamomis lubomis. Esant reikalui turi būti numatoma papildoma detektoriai, koreguojamas detektorių išdėstymo vietas.
 - Turi būti užtikrintas priėjimas prie gaisrinų detektorių, montuojamų virš pakabinamųjų lubų.
 - Rankinių gaisrinų signalizatorių montavimo vieta išskirti atskirai į evakuacijos keliu.
 - Durų ir vartų, kurie turi atsidaryti (uždaryti) gaisro metu, lifto ir keltuvo valdymą papildomai išskirti darbo projekto ir montavimo metu. Reikaliu esant, turi būti numatytos papildomos medžiagos ir kabaliai.
 - Valdymo signalų sąrašas turi būti papildomai tikslinamas darbo projekto etadijoje, jei reikia, iteikti papildomų valdymo modulių ir suformuoti vis reikalingi signalai.
 - Aisraudus technologinei užduočiai - darvikli, nekilai ir išdėstymas turi būti tikslinami.

| Laida | Data | 2022 | Statybą leidžiančiam dokumentui, rangos konkursui. |
|--------------------|-------|--|---|
| KVAL. PATV. DOK.NR | 7711 | UAB "MEDPROJEKTAS" ATEITIES G. 10. 08303 VILNIUS TEL: +37052613796 | STATINIO IR PROJEKTO PAVADINIMAS GYDYMO PASKIRTIES PASTATO, GYDYMO PASKIRTIES PATALPŲ (400-303-0086/9740), VERTPŲ G. 14, VIEČIŲ NUOSE, DRUSKININKŲ SAV. PASKIRTIES KETIMAS (PASLAUGŲ/SOCIALINIŲ PASLAUGŲ) PASKIRTĮ, KAPITALINO REMONTO PROJEKTAS |
| ATESTATO NR. | 1072 | VARDAS PAVARDĖ | DOKUMENTO PAVADINIMAS |
| | 12224 | PV V.Štukas PDA D. Augėvičius | LAIKA |
| | | STATYTOJAS / UŽSAKOVAS | 0 |
| LT | | DRUSKININKŲ SAMVALDYBĖ | 1 |
| | | (22-02)-TP-GSS-B.02 | LAPAS LAPŲ |
| | | | 1 |

| 2 AUKŠTO PATALPŲ EKSPLIKACIJA | |
|-------------------------------|---|
| Nr. | Pavadinimas / Plotas, m ² |
| 6-13 | Tambūras / 3,92 |
| 6-13.1 | Valymo patalpa / 1,35 |
| 6-15 | Dienos patalpa / 42,21 |
| 6-17 | WC neigaliesiems / 4,60 |
| 6-18 | WC / 1,78 |
| 6-19 | Dienos patalpa su virtuvele / 22,01 |
| 6-20 | Pamokų ruošimo patalpa / 27,54 |
| L-2.1 | Laipinė / 7,18 |
| | |
| | Tvarkomas laiptinės plotas neįtrauktas į inventurinį plotą / 110,59 |
| L-2.2 | Laipinė / 12,54 |
| | |
| | Laipinė / 12,54 |



| SUTARTINAI ŽYMĖJIMAI. GAISRO APTIKIMO IR SIGNALIZAVIMO SISTEMA | |
|---|--|
| | GASS: centras / Fire alarm panel |
| | Adresas klėjos / Address in the loop |
| | Dūmų detektorius / Smoke detector |
| | Patalpos numeris / Room number |
| | Dūmų detektorius, virš pakabinamų lubų / Smoke detector with LED indicator |
| | Šilumos detektorius / Heat Detector |
| | Dūmų detektorius, montuojamas po orotaku / Smoke detector mounted under the duct |
| | Ranka valdomas pavojus signalizavimo įtaisas / Manual call point |
| | Išėjimo/įėjimo rėlinis modulis / Output/input relay module |
| | Vidinė siena su ilykste / Inside siren |
| | Lauko šviessos ir garso signalizatorius / Outside siren |
| | Šviessos ir garso signalizatorius prietaisys WC (ZNY) / Light and sound alarm adapted for people with disabilities |
| | Klėjos izoliatorius / Loop insulator |
| | Spirulinis dūmų gaisrinis signalizatorius / Infrared optical beam smoke detector (transmitter-receiver and mirror) |
| | Kabelių pakilimas ir nusileidimas / Cable rise and fall |

Pastabos:

- 1) Kabelinės konstrukcijos parodytos elektroniniu ryšiu dalyje.
- 2) Gaisro detektorių išdėstymas bei kiekis darbo projekte ir montavimo metu turi būti papildomai derinamas su kitais inžineriniais tinklais (šviestuvais, vėdinimo difuzoriais, vėdinimo orkanalais ir pan.). Taip pat gaisro detektorių išdėstymas bei kiekis darbo projekte ir montavimo metu turi būti derinamas su statybinėmis konstrukcijomis (ypačiai, perivaromis ir pan.), stelažais, technologinėmis nišomis, kanalais, technologine įranga, pakabinamomis lubomis. Esant reikalui turi būti numatomi papildomi detektoriai, koreguojamos detektorių išdėstymo vietos.
- 3) Turi būti užtikrinamas priėjimas prie gaisrinių detektorių, montuojamų virš pakabinamų lubų.
- 4) Rankinių gaisrinių signalizatorių montavimo vietai tikslinti atsižvelgiant į evakuacijos kelius.
- 5) Durų ir vartų, kurie turi atsidaryti/uždaryti gaisro metu, lifto ir keltuvo valdymą papildomai tikslinti darbo projekte ir montavimo metu. Reikalui esant, turi būti numatytos papildomos medžiagos ir kabeliai.
- 6) Valdymo signalai, sąrašas turi būti papildomai tikslinamas darbo projekto stadijoje, jei reikia, įraukti papildomi valdymo moduliai ir suformuoti vis reikalingi signalai.
- 7) Atsiradus technologinei užduočiai - daviklių kiekiai ir išdėstymas turi būti tikslinami.

0 2022 Laida Data Statybą leidžiančiam dokumentui, rangos konkursui.

KVAL. PATV. UAB "MEDPROJEKTAS" STATINIO IR PROJEKTO PAVADINIMAS

DOK.NR. ATETIES G. 10. 08303 VILNIUS GYDIMO PASKIRTIES PASTATO, GYDIMO PASKIRTIES PATALPŲ (400-303-0008/9740), VERPELIŲ G. 14, VIEČIŲKAISE, DRUSKININKŲ SAV. PASKIRTIES KETIMAS (PASLAUGŲ/SOCIALINIŲ PASLAUGŲ) PASKRTI, KAPITALINO REMONTO PROJEKTAS

7711 Medprojekta

ATESTATO NR. PAREIGOS VARDAS PAVARDĖ

1072 PV V.Štikas

12224 PDA D. Augėvičius

STATYTOJAS / UŽSAKOVAS

DRUSKININKŲ SAMVALDYBĖ

LT (22-02)-TP-GSS-B.03

STATINIO IR PROJEKTO PAVADINIMAS

GYDIMO PASKIRTIES PASTATO, GYDIMO PASKIRTIES PATALPŲ (400-303-0008/9740), VERPELIŲ G. 14, VIEČIŲKAISE, DRUSKININKŲ SAV. PASKIRTIES KETIMAS (PASLAUGŲ/SOCIALINIŲ PASLAUGŲ) PASKRTI, KAPITALINO REMONTO PROJEKTAS

DOKUMENTO PAVADINIMAS

LAIDA

0

Antro aukšto planas. M 1:100

GAISRO APTIKIMO IR SIGNALIZAVIMO TINKLAI

LAPŲ

1

DOKUMENTO ŽYMUO



STATYBOS PRODUKCIJOS
SERTIFIKAVIMO CENTRAS

Valstybės įmonė Statybos produkcijos sertifikavimo centras, įmonės kodas 110068926, Linkmenų g. 28, LT-08217 Vilnius

KVALIFIKACIJOS ATESTATAS

Nr.12224

Donatas Augevičius



Suteikta teisė eiti ypatingojo statinio projekto dalies vadovo ir ypatingojo statinio projekto dalies vykdymo priežiūros vadovo pareigas.

Statiniai: gyvenamieji ir negyvenamieji pastatai, susisiekiimo komunikacijos, inžineriniai tinklai, hidrotechnikos statiniai, kiti inžineriniai statiniai, taip pat minėti statiniai, esantys kultūros paveldo objekto teritorijoje, jo apsaugos zonoje, kultūros paveldo vietovėje.

Projekto dalys: elektroninių ryšių (telekomunikacijų), procesų valdymo ir automatizacijos, apsauginės signalizacijos, gaisro aptikimo ir signalizavimo.

Direktorius



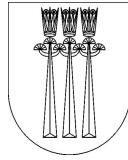
Valdemaras Gauronskis

22126

Išduotas 2018 m. lapkričio 13 d.

Pirmą kartą išduotas 2003 m. balandžio 25 d.

Kvalifikacijos atestatų registras skelbiamas www.spsc.lt



DRUSKININKŲ SAVIVALDYBĖS ADMINISTRACIJOS DIREKTORIUS

ĮSAKYMAS

**DĖL TECHNINĖS UŽDUOTIES NEGYVENAMOSIOS PATALPOS-
AMBULATORIJOS VERPĖJŲ G. 11-6, VIEČIŪNUOSE, DRUSKININKŲ SAV.,
KAPITALINIO REMONTO IR PATALPŲ PASKIRTIES KEITIMO Į PASLAUGŲ
PASKIRTĮ TECHNINIAM PROJEKTUI PARENGTI PAKEITIMO**

2022 m. vasario d. Nr. V35-
Druskininkai

Vadovaudamasi Lietuvos Respublikos vietos savivaldos įstatymo 29 straipsnio 8 dalies 2 punktu ir Lietuvos Respublikos statybos techniniu reglamentu STR 1.04.04:2017 „Statinio projektavimas, projekto ekspertizė“,

p a k e i č i u techninę užduotį Negyvenamosios patalpos - ambulatorijos Verpėjų g. 11-6, Viečiūnuose, Druskininkų sav., kapitalinio remonto ir patalpų paskirties keitimo į paslaugų paskirtį techniniam projektui parengti, patvirtintą Druskininkų savivaldybės administracijos direktoriaus 2022 m. sausio 31 d. įsakymu Nr. V35-96 „Dėl techninės užduoties negyvenamosios patalpos - ambulatorijos Verpėjų g. 11-6, Viečiūnuose, Druskininkų sav., kapitalinio remonto ir patalpų paskirties keitimo į paslaugų paskirtį techniniam projektui parengti tvirtinimo“ ir išdėstau ją nauja redakcija (pridedama).

Šis įsakymas gali būti skundžiamas Lietuvos Respublikos administracinių bylų teisenos įstatymo nustatyta tvarka.

Savivaldybės administracijos direktorė

Vilma Jurgelevičienė

Parengė

Joana Verbickienė

PATVIRTINTA

Druskininkų savivaldybės administracijos direktoriaus
2022 m. sausio 31 d. įsakymu Nr. V35-96
(Druskininkų savivaldybės administracijos direktoriaus
2022 m. vasario d. įsakymo Nr. V35-
redakcija)

**TECHNINĖ UŽDUOTIS NEGYVENAMOSIOS PATALPOS - AMBULATORIJOS
VERPĖJŲ G. 11-6, VIEČIŪNUOSE, DRUSKININKŲ SAV., KAPITALINIO REMONTO
IR PATALPŲ PASKIRTIES KEITIMO Į PASLAUGŲ PASKIRTĮ PROJEKTUI
PARENGTI**

| Eil. Nr. | Pavadinimas | Reikalavimai |
|---|---|---|
| I. Bendra informacija apie pirkimo objektą | | |
| 1. | Statytojas (Užsakovas) | Druskininkų savivaldybė. |
| 2. | Pirkimo objektas | Negyvenamosios patalpos- ambulatorijos Verpėjų g. 11-6, Viečiūnuose, Druskininkų sav., kapitalinio remonto ir patalpų paskirties keitimo techninio projekto parengimo paslaugos. |
| 3. | Projekto pavadinimas | Negyvenamosios patalpos - ambulatorijos Verpėjų g. 11-6, Viečiūnuose, Druskininkų sav., kapitalinio remonto ir patalpų paskirties keitimo techninis projektas. |
| 4. | Statinio adresas | Verpėjų g. 11-6, Viečiūnai, Druskininkų sav. |
| 5. | Statinio (-ių) ar statinių grupės paskirtis ir bendrieji (techniniai ir paskirties) rodikliai | Pastatas - Ambulatorija-vaistinė su gyvenamosiomis patalpomis (Gydymo paskirties pastatas); Negyvenamoji patalpa – Ambulatorija (gydymo paskirties patalpa), šiuo projektu keičiama į paslaugų paskirties patalpas. Patalpose bus teikiamos socialinės paslaugos. |
| 6. | Statinio statybos rūšis | Kapitalinis remontas. |
| 7. | Statinio kategorija | Neypatingasis statinys. |
| II. Perkamų paslaugų apimtis ir trukmė | | |
| 8. | Perkamų paslaugų apimtis: | |
| 8.1. | projektavimo paslaugos | 8.1.1. Perkamos įprastos paslaugos, kurias projektuotojas privalo atlikti pagal Statybos įstatymo, STR 1.04.04:2017 „Statinio projektavimas, projekto ekspertizė“ ir kitų norminių teisės aktų reikalavimus. 8.1.2. Privaloma parengti projektinius pasiūlymus ir atlikti Visuomenės susipažinimo su projektiniais pasiūlymais procedūras. 8.1.3. Parengiamas techninis projektas šios sudėties: <ul style="list-style-type: none"> ✓ bendroji; ✓ sklypo sutvarkymas (sklypo planas); ✓ architektūrinė; ✓ konstrukcijų; ✓ vandentiekio ir nuotekų šalinimo; ✓ šildymo, vėdinimo ir oro kondicionavimo; |

| Eil. Nr. | Pavadinimas | Reikalavimai |
|--|--|--|
| | | <ul style="list-style-type: none"> ✓ elektrotechnikos; ✓ elektroninių ryšių (telekomunikacijų); ✓ apsauginės signalizacijos; ✓ gaisro aptikimo ir signalizavimo; ✓ pasirengimo statybai ir statybos darbų organizavimo; ✓ statybos skaičiuojamosios kainos nustatymo. |
| 8.2. | kitos paslaugos, susijusios su projektavimo paslaugomis | <p>Projektuotojas privalo pataisyti projektą pagal projekto bendrosios ekspertizės pateiktas pastabas ir projektą derinančių institucijų pateiktas pastabas (jei tokių bus gauta);</p> <p>Projektuotojas privalo per IS Infostatyba pateikti prašymą išduoti statybą leidžiantį dokumentą.</p> |
| 8.3. | projekto vykdymo priežiūra | Nenumatoma. |
| 8.4. | paslaugų teikimo pradžia ir trukmė | Paslaugos pradėdamos teikti kitą po sutarties įsigaliojimo darbo dieną, trukmė – 3 mėn. |
| III. Reikalavimai projektavimo paslaugoms | | |
| 9. | Projekto rengimo dokumentams taikomi teisės aktai, normatyviniai statybos techniniai dokumentai bei normatyviniai statinio saugos ir paskirties dokumentai, teritorijų planavimo dokumentai. | <p>9.1. Projektavimo dokumentai turi atitikti norminių teisės aktų reikalavimus, o jais grindžiami sprendiniai suderinti su teritorijos infrastruktūros plėtra.</p> <p>9.2. Papildomai prie Lietuvos Respublikos statybos įstatymo, normatyvinių statybos techninių dokumentų ir normatyvinių statinio saugos ir paskirties dokumentų, taikoma:</p> <p>9.2.1. Lietuvos Respublikos socialinės apsaugos ir darbo ministro 2003 m. balandžio 28 d. įsakymas Nr. A1-72 „Dėl reikalavimų nestacionarioms socialinių paslaugų įstaigoms patvirtinimo“;</p> <p>9.2.2. Lietuvos Respublikos socialinės apsaugos ir darbo ministro 2020 m. liepos 10 d. įsakymas Nr. A1-658 „Dėl akredituotos vaikų dienos socialinės priežiūros teikimo reikalavimų ir rekomendacijų patvirtinimo“.</p> |
| 10. | Funkciniai (paskirties) ir naudojimo (eksploataciniai) reikalavimai statiniui (statinių grupei). | <p>10.1. Remontuojamose patalpose suprojektuoti:</p> <p>10.1.1. I-ame aukšte dienos centrą 10 senyvo amžiaus žmonių (su negalia, kiti) :</p> <p>10.1.1.1. grupiniams užsiėmimams pritaikytas patalpas, kuriose teikiamos sociokultūrinės paslaugos senyvo amžiaus žmonėms (laisvalaikio organizavimo paslaugos, teikiamos siekiant išvengti socialinių problemų, mažinant socialinę atskirtį, aktyvinant bendruomenę; jas teikiant, asmenys gali bendrauti, dalyvauti grupinio socialinio darbo užsiėmimuose, užsiimti mėgstama veikla ir pan.);</p> <p>10.1.1.2. mini virtuvėlę;</p> <p>10.1.1.3. atsižvelgiant į esamas galimybes, gali būti įrengtos ir kitos patalpos (sportui, aktyviam poilsiui, laisvalaikio praleidimui, savišvietai, kitiems</p> |

| Eil. Nr. | Pavadinimas | Reikalavimai |
|----------|--|---|
| | | <p>užsiėmimams); 10.1.1.4. WC patalpą; 10.1.1.5. dušo patalpą; 10.1.1.6. skalbimo patalpą; 10.1.1.7. vieną darbo vietą darbuotojui. 10.1.2. II-ame aukšte – vaikų dienos centro patalpas, skirtas 20 vaikų (patiriantys socialinę riziką, su negalia, kiti) dienos socialinės priežiūros paslaugoms teikti (vaikų dienos socialinė priežiūra - dienos socialinės priežiūros paslaugos, kuriomis siekiama ugdyti vaiko ir jo šeimos narių socialinius bei gyvenimo įgūdžius: kasdienio gyvenimo įgūdžių ugdymas ir (ar) palaikymas, ir (ar) atkūrimas (savitvarka, asmens higiena, sveikos gyvensenos įgūdžiai ir kt.), pagalba ruošiant pamokas, maitinimo organizavimas, laisvalaikio organizavimas, psichologinės pagalbos organizavimas, kitos individualios socialinės paslaugos, atsižvelgiant į vaiko poreikius (pvz., logopedo paslaugos)): 10.1.2.1. ne mažiau nei dvi patalpas, kuriose būtų teikiama akredituota vaikų dienos socialinės priežiūros paslauga vaikams ir (ar) jų šeimų nariams: patalpos aktyviam poilsiui, laisvalaikio praleidimui, savišvietai, kitiems užsiėmimams; 10.1.2.2. valgomąjį ir maisto priėmimui skirtas patalpas (vaikų dienos centre bus organizuojamas maitinimas (maistas atvežamas)); 10.1.2.3. mini virtuvėlę kasdienio gyvenimo įgūdžių ugdymui; 10.1.2.4. WC patalpas. 10.1.2.5. dvi darbo vietas darbuotojams. 10.1.3. Suprojektuoti bendrojo naudojimo laiptinės remontą. Numatyti mobilaus kopiklio ŽN naudojimą, įtraukiant įrenginį į sąmatą.</p> |
| 11. | Aplinkosaugos, sveikatos, saugomos teritorijos ir nekilnojamosios kultūros paveldo vertybės apsaugos reikalavimai. | Patalpa nėra kultūros paveldo vertybės pastate, kultūros paveldo objekto teritorijoje ar saugomoje teritorijoje. |
| 12. | Universaliojo dizaino principų taikymo reikalavimai. | Patalpos turi būti saugios, įrengtos bei pritaikytos žmonėms su specialiaisiais poreikiais. |
| 13. | Techniniai, kokybiniai (estetiniai, komforto, energinio naudingumo, triukšmo lygio ir t.t.) reikalavimai. | Privalomas higienos reikalavimus atitinkantis natūralus ir dirbtinis patalpų apšvietimas; neslidi, tinkama valyti drėgnuoju būdu grindų danga; patalpų vėdinimas. |
| 14. | Nurodymai sprendinių | Rengiamo projekto sprendiniai pristatomi Užsakovui |

| Eil. Nr. | Pavadinimas | Reikalavimai |
|-----------------|---|--|
| | derinimui, jų pritarimui ir pan. | ne rečiau, kaip kas 10 darbo dienų. Projektas tvirtinamas pagal STR 1.04.04:2017 "Statinio projektavimas, projekto ekspertizė" VII skyriaus „Projekto tvirtinimo tvarka“ reikalavimus. |
| 15. | Reikalavimai projekto rengimo dokumentų kalbai (-oms) | Projekto dokumentai rengiami lietuvių kalba. |
| 16. | Nurodymai statinio projekto dokumentų komplektavimui, įforminimui ir pateikimui | Projektas komplektuojamas STR 1.04.04:2017 "Statinio projektavimas, projekto ekspertizė" nustatyta tvarka. Užsakovui perduodama: po 4 egz. visų projekto dalių ir kompiuterinių laikmenų; |
| 17. | Ekspertizės atlikimas | Projekto bendrąją ekspertizę užsako Statytojas. |

UŽSAKOVO PATEIKIAMŲ PROJEKTO RENGĖJUI DUOMENYS IR DOKUMENTAI

| Eil. Nr. | Duomenys ir dokumentai |
|-----------------|--|
| 1. | Nekilnojamojo turto registro duomenų bazės išrašas |
| 2. | Nekilnojamojo turto kadastro duomenų bylos kopija |

DETALŪS METADUOMENYS

| | |
|---|--|
| Dokumento sudarytojas (-ai) | Druskininkų savivaldybės administracija |
| Dokumento pavadinimas (antraštė) | DĖL TECHNINĖS UŽDUOTIES NEGYVENAMOSIOS PATALPOS- AMBULATORIJOS VERPĖJŲ G. 11-6, VIEČIŪNUOSE, DRUSKININKŲ SAV., KAPITALINIO REMONTO IR PATALPŲ PASKIRTIES KEITIMO Į PASLAUGŲ PASKIRTĮ TECHNINIAM PROJEKTUI PARENGTI PAKEITIMO |
| Dokumento registracijos data ir numeris | 2022-02-25 Nr. V35-177 |
| Dokumento gavimo data ir dokumento gavimo registracijos numeris | - |
| Dokumento specifikacijos identifikavimo žymuo | ADOC-V1.0 |
| Parašo paskirtis | Pasirašymas |
| Parašą sukūrusio asmens vardas, pavardė ir pareigos | Vilma Jurgelevičienė Savivaldybės administracijos direktorius |
| Parašo sukūrimo data ir laikas | 2022-02-25 14:09 |
| Parašo formatas | Ilgalaikio galiojimo (XAeS-XL) |
| Laiko žymoje nurodytas laikas | 2022-02-25 14:10 |
| Informacija apie sertifikavimo paslaugų teikėją | EID-SK 2016 |
| Sertifikato galiojimo laikas | 2020-07-28 17:15 - 2025-07-27 23:59 |
| Informacija apie būdus, naudotus metaduomenų vientisumui užtikrinti | - |
| Pagrindinio dokumento priedų skaičius | 0 |
| Pagrindinio dokumento pridedamų dokumentų skaičius | 0 |
| Programinės įrangos, kuria naudojantis sudarytas elektroninis dokumentas, pavadinimas | Elpako v.20220225.1 |
| Informacija apie elektroninio dokumento ir elektroninio (-ių) parašo (-ų) tikrinimą (tikrinimo data) | Tikrinant dokumentą nenustatyta jokių klaidų (2022-03-01) |
| Elektroninio dokumento nuorašo atspausdinimo data ir ją atspausdinęs darbuotojas | 2022-03-01 nuorašą suformavo Edita Davičikaitė |
| Paieškos nuoroda | - |
| Papildomi metaduomenys | - |