

**VIEŠOJI ĮSTAIGA KAUNO REGIONO STATYBOS KONSULTAVIMO  
IR AUDITO CENTRAS**

*Valstybės įmonės Statybos produkcijos sertifikavimo centras kvalifikacijos atestatas Nr. 4538*

**STATINIO STOGO KONSTRUKCIJŲ  
EKSPERTIZĖS AKTAS  
2022-07-15 NR. 22-383T  
Kaunas**

Dėl statinio „Kiti inžineriniai statiniai – Stoginė k2 (Unik. Nr. 4400-2459-8241) P. Mašiotų g. 59, Kudirkos Naumiestis, Šakių r. sav.“ stogo konstrukcijų būklės

**1. Įvadas**

- 1.1. Akto surašymo data – 2022-07-15.
- 1.2. Apžiūros atlikimo vietoje data 2022-07-04.
- 1.3. Dalinės statinio ekspertizės užsakovas – UAB „Šakių vandenys“.
- 1.4. Ekspertizės rangovas – VŠĮ „Kauno regiono statybos konsultavimo ir audito centras“ (SPSC kv. at. Nr.4538);
- 1.5. Aktą surašė – statinio dalies ekspertizės vadovas Juozas Adomaitis (kv. at. Nr.18442).

**2. Statinio dalinės ekspertizės tikslas**

2.1. Atlikti statinio „Kiti inžineriniai statiniai – Stoginė k2 (Unik. Nr. 4400-2459-8241) P. Mašiotų g. 59, Kudirkos Naumiestis, Šakių r. sav.“ stogo konstrukcijų būklės ekspertizę ir nustatyti ar yra galimybė stogą papildomai apkrauti fotovoltinės jėgainės elementais.

Statinio konstrukcijų ekspertizės užduotis – įvertinti ar laikančiosios statinio konstrukcijos tenkina Reglamento (ES) Nr. 305/2011 nustatytus esminius Statinio reikalavimus.

**3. Ekspertizei pateikta ir panaudota medžiaga**

- 3.1. Nekilnojamo daikto kadastrinių matavimų bylos ištraukos. VĮ „Registrų centro“ pažymėjimas apie nekilnojamojo daikto ir daiktinių teisių į jį įregistravimą nekilnojamojo turto registre .
- 3.2. Matavimai ir fotofiksacija, daryti pastatų apžiūros metu.
- 3.3. Normatyviniai dokumentai:
  - L.R. Statybos įstatymas, 1996m kovo 19 d. Nr. I-1240 (redakcija nuo 2017-01-01, paskelbta TAR 2016-07-13).
  - STR 1.04.04:2017 Statinio projektavimas, projekto ekspertizė
  - STR 1.03.01:2016 Statybiniai tyrimai. Statinio avarija
- 3.4. Statytojo pateikta informacija apie fotovoltinės jėgainės elementus.

**4. Statinio dalinė ekspertizė**

**4.1. Bendrieji statinių rodikliai.**

**Kiti inžineriniai statiniai – Stoginė**

Pastato unikalus numeris: 4400-2459-8241;

Pagrindinė ir tikslinė naudojimo paskirtis: Kiti inžineriniai statiniai;

Žymėjimas plane – k2;

Aukštų skaičius - 1 aukštas;

Bendras plotas – 817,34m<sup>2</sup>;

Užstatytas plotas – 817,34m<sup>2</sup>

Statybos pabaigos metai – 2012m;

Aktas NR. 22-383T	Lapas	Lapų	Laida
	1	6	0

## 4.2. Bendras pastato konstrukcijų apibūdinimas

Statinys **k2** (Unik. Nr. 4400-2459-8241) yra stoginė. Statinio matmenys plane 24,0x33,0m, aukštis kraige 5,50m.

Laikančiosios konstrukcijos yra dviejų angų (tarpatramiai po 12,0m) plieninių elementų rėmas. Rėmą sudaro:

- plieninės TUB skerspjūvio kolonos (išorinėse ašyse kas 6,0m, vidinėje kas 11,0m);
- denginio santvaros lygiagrečiomis juostomis iš TUB profilių;
- denginiui naudoti valcuoto profilio ilginiai ir profiliuota skarda.

Stogas – dvišlaitis, neapšiltintas. Stogo danga – profiliuota skarda (nuolydis - 6,0°). Lietaus vandens surinkimo nuo stogo sistema - išorinė.



01 pav. Sklypo schema su nagrinėjamu statiniu

Aktas NR. 22-383T	Lapas	Lapų	Laida
	2	6	0

### 4.3. Pastato stogo konstrukcijų būklė, planuojami pakeitimai.

4.3.1. Planuojama ant statinio k2 (Unik. Nr. 4400-2459-8241) stogo įrengti fotovoltinės jėgainės elementus.

Modulio matmenys 2066x998mm, svoris 22,0 kg (10,7 kg/m<sup>2</sup>). Modulių išdėstymo schemą ir charakteristikas pateikė Statytojas (akto priedas Nr.3).

Apkrovos stogo konstrukcijoms skaičiavimas pagal statybos metu galiojusias normas:

Poveikio pavadinimas	Charakteristinė reikšmė (kPa)	Dalinis patikimumo koef.	Skaičiuojamoji reikšmė (kPa)
<b>Nuolatiniai poveikiai:</b>			
-Nuolatinė apkrova (sąlyginė)	1,00	$\gamma_G=1,35$	1,35
<b>Kintamieji poveikiai:</b>			
Sniego apkrova į horizontalų paviršių	1,20	$\gamma_Q=1,30$	1,56
Suma:	<b>2,20 kN/m<sup>2</sup></b>	-	<b>2,91 kN/m<sup>2</sup></b>

Numatomos apkrovos stogo konstrukcijoms skaičiavimas :

Poveikio pavadinimas	Charakteristinė reikšmė (kPa)	Dalinis patikimumo koef.	Skaičiuojamoji reikšmė (kPa)
<b>Esamų konstrukcijų nuolatinė apkrova</b>	1,00	$\gamma_G=1,35$	1,35
<b>Kintamosios apkrovos mažinimas:</b> - pagal STR 2.05.04:2003 162 punkto nuostatas galima įvertinti sniego nupustymą ir sniego apkrovą galima mažinti koeficientu $k=0,80$	$1,20 \times 0,80 = 0,96$	$\gamma_Q=1,30$	1,25
<b>Papildoma nuolatinė apkrova:</b> - Fotovoltinės jėgainės elementų svoris	0,15	$\gamma_Q=1,35$	0,20
Suma:	<b>2,11 kN/m<sup>2</sup></b>	-	<b>2,80 kN/m<sup>2</sup></b>

Palyginus statinio k2 (Unik. Nr. 4400-2459-8241) stogo apkrovų skaičiavimo lentelių duomenis galima konstatuoti, kad projektinė apkrova nepadidėja (**2,80 kN/m<sup>2</sup> < 2,91 kN/m<sup>2</sup>**).

Denginio konstrukcijų laikomoji galia tenkina saugos ir tinkamumo ribinių būvių reikalavimus.

Stogo zonoje, kurioje laikančiosios konstrukcijos yra metalinės, skaičiuojamoji apkrova nuo fotovoltinės jėgainės elementų neturi viršyti **20,0 kg/m<sup>2</sup>**.

Aktas NR. 22-383T	Lapas	Lapų	Laida
	3	6	0

#### 4.4. Konstrukcijų apžiūros rezultatai

##### 4.4.1. Konstrukcijų galimos avarinės būklės požymiai

Apžiūrėjus statinio k2 (Unik. Nr. 4400-2459-8241) stogo konstrukcijas jų būklė buvo palyginta su galimos avarinės būklės požymiais, pateiktais STR 1.03.01:2016 priede Nr.1. Tyrimo rezultatai pateikti lentelėje Nr.1.

**STATINIO GALIMOS AVARINĖS BŪKLĖS POŽYMAI 1 lentelė**

Eil . Nr.	Statinio dalys, konstrukcijų elementai, pertvaros, ramsčiai	Galimos avarinės būklės požymiai	Objekte pastebėti defektai
1	2	3	
5. 5.1	Santvaros / sijos: metalinės	-Pastebimi suklupe arba išsikreivinę elementai; - įlinkis didesnis negu 1/200 tarpatramio;  -bet kokie plyšiai mazgų suvirinimo siūlėse;  -pastebimos vertikalių arba horizontalių standumo ryšių deformacijos;  -surūdiję sijų elementai, kai dėl korozijos suardytas storesnis negu 1 mm metalo sluoksnis;	- vizualinės apžiūros metu defektai, turintys avarinės būklės požymių, nepastebėti;
3. 3.3	K a r k a s a s: metalinis;	- gniuždomų (klupdomų) elementų išlinkiai, didesni negu 1/300 jų ilgio;  - suvirinimo siūlių arba konstrukcijos elementų įtrūkiai, nepriklausomai nuo jų pločio;  - dėl korozijos suardytas profilių ir jungčių storesnis negu 1 mm metalo sluoksnis.	- vizualinės apžiūros metu defektai, turintys avarinės būklės požymių, nepastebėti;

Išanalizavus statinio k2 (Unik. Nr. 4400-2459-8241) stogo konstrukcijų būklę ir ją palyginus su "statinio avarinės būklės požymiais", pateiktais STR 1.03.01:2016 priedo Nr.1 , lentelėje Nr.1, galima konstatuoti, kad stogo konstrukcijos **neturi** avarinės būklės požymių.

## 4.5. Konstrukcijų pažaidų klasifikavimas

### 4.5.1. Metalinių konstrukcijų pažaidos

Metalinių konstrukcijų naudojimo metu taip pat gali atsirasti įvairių pažaidų:

- korozija;
- elementų ar visos konstrukcijos vietinės ir bendrosios deformacijos dėl atsitiktinių poveikių, nenumatyto apkrovų padidėjimo. Šios pažaidos, atsižvelgiant į pažaidos dydį, gali būti priskiriamos 2– 4 kategorijos pažaidoms;
- trapiji plyšiai dėl per mažo plieno smūginio tūsumo ar žemų temperatūrų poveikio ir staigių skerspjuvio pokyčių . Tokios pažaidos yra avarinio pobūdžio ir jas reikia nedelsiant šalinti;
- elementų deformacijos padidėjus įtempiams dėl suvaržytų temperatūrinių deformacijų, jei pastarosios nebuvo įvertintos projektavimo metu;
- elementų deformacijos ir laikomosios galios sumažėjimas veikiant aukštesnėms kaip 100 °C temperatūroms;
- mechaninis elementų nusidėvėjimas (nudilimas), kuris būdingas kranų bėgiams;
- apsauginių dangų nubrozdinimai ar dangų pažaidos montuojamojo suvirinimo metu (priskiriama 1 ar 2 kategorijai) poveikio elementų laikomajai galiai neturi, tačiau greičiau pasireiškia pažeistų vietų korozija;
- apsauginių dangų irtis ir elementų paviršių korozija dėl agresyvosios aplinkos poveikio.

3.6 lentelė. Plieninių konstrukcijų ir jų jungčių defektų ir pažaidų pavojingumo kategorijos

Pavojingumo kategorija	Apkrovos poveikių konstrukcijai požymiai	Aplinkos poveikių konstrukcijai požymiai
1	Pavienės dažų dangos pažaidos	Nėra
2	Nėra	Vietinės pažaidos. Pavienių ruožų vietinės dėmėtiosios korozijos pažeista iki 5 % skerspjuvio. Vietinės transporto priemonių ar kitokių įrenginių sukeltos mechaninės pažaidos – įlinkiai, deformacijos ir pan., dėl kurių elementų laikomoji galia sumažėja mažiau kaip 5 %
3	Lenkiamųjų elementų įlinkiai, didesni kaip 1/150 tarpatramio	Sluoksninė korozija, sumažinanti laikančiųjų elementų skerspjuvio plotą iki 15 %. Vietinės mechaninės transporto priemonių ar kitokių įrenginių sukeltos pažaidos – įlenkiai, deformacijos ir pan., dėl kurių elementų laikomoji galia sumažėja 5–15 %. Santvarų mazginių lakštų deformacijos
4	Lenkiamųjų elementų įlinkiai, didesni kaip 1/75 tarpatramio. Konstrukcijos elementų vietinio pastovumo netekties požymiai – sijų ir kolonų lentynų, sienelių išgaubos. Nukirpti pavieniai daugiavaržčių jungčių varžtai ar kniedės. Konstrukcijos elementų bendrojo pastovumo netekties – gniuždomųjų elementų kluptis, lenkimo ir ašinio gniuždymo veikiamų elementų skersinė sukamoji kluptis. Pavienių tempiamųjų santvaros elementų trūkiai. Elementų pagrindinio metalo plyšiai.	Elementų korozija, mažinanti skaičiuotinį laikančiųjų elementų skerspjuvį daugiau kaip 25 %. Virintinių siūlių ir priesiūlinio ruožo plyšiai. Mechaninės pažaidos, mažinančios elementų laikomąją galią daugiau kaip 25 %. Santvarų nuokrypis nuo statinės padėties didesnis kaip 15 mm. Mazgų gedimai dėl varžtų ar kniedžių klibėjimo. Sandūrų irtis, sukelianti atramų poslinkius.

(pagal Jokūbaitis V., Šiaučiūvenas G. Statinių konstrukcijų techninės būklės vertinimas. Mokomoji knyga. Vilnius : Technika 2012m);

Išanalizavus statinių **k2** (Unik. Nr. 4400-2459-8241) konstrukcijų būklę galima konstatuoti, kad konstrukcijos **neturi** 2 ir aukštesnės pavojingumo kategorijos defektų.

Aktas NR. 22-383T	Lapas	Lapų	Laida
	5	6	0

## 5. Dalinės ekspertizės išvados, rekomendacijos

### 5.1. Išvados

1). Statinio – „Kiti inžineriniai statiniai – Stoginė k2 (Unik. Nr. 4400-2459-8241) P. Mašiotų g. 59, Kudirkos Naumiestis, Šakių r. sav.“ stogo konstrukcijų būklė tenkina Esminius statinio reikalavimus nustatytus Reglamente (ES) Nr. 305/2011.

2). Įrengti fotovoltinės jėgainės elementus ant statinio k2 (Unik. Nr. 4400-2459-8241) stogo galima.

Skaičiuojamoji apkrova nuo fotovoltinės jėgainės elementų neturi viršyti **20,0 kg/m<sup>2</sup>.**

3). Fotovoltinė saulės elektrinė nesukels neigiamų pasekmių statinio funkcionavimui ir jo mechaniniam atsparumui bei pastovumui jei bus sumontuota pagal gamintojo instrukcijas ir tinkamai eksploatuojama. Planinė (sezoninė) stogo techninės būklės apžiūra ir lokalių defektinių vietų remontas turi būti atliekamas reguliariai.

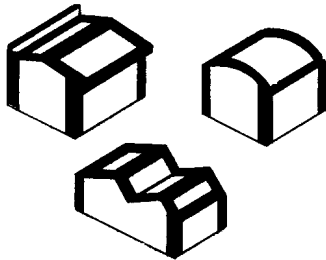
### 5.2. Rekomendacijos

1). Vadovaujantis modulių gamintojų instrukcijomis užtikrinti tinkamą fotovoltinės jėgainės elementų tvirtinimą ir inkaravimą. Sumontuoti moduliai turi nesutrikdyti lietaus vandens nuvedimo nuo stogo sistemos veikimo.

2). Pagal LST EN 1991-1-3 2004 Sniego apkrovos E priedo, E1 lentelę seno, šlapio (keleto mėnesių) sniego tūrio masė 4,0 kN/m<sup>3</sup>. Šviežiai iškritusio sniego tūrio masė 1,0 kN/m<sup>3</sup>.

Ant statinio k2 (Unik. Nr. 4400-2459-8241) stogo susidarius didesniai nei (1,2x0,8x1,3) **124,0cm** storio šviežio sniego sluoksniui arba didesniai nei **31,0cm** storio (keleto mėnesių) storio sniego sluoksniui rekomenduojama sniego sankaupas nuo stogo šalinti rankiniu būdu.

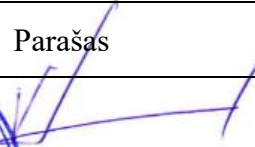

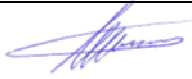
3). Pagal STR 2.05.04:2003 „Poveikiai ir apkrovos XII skyriaus, VI skirsnio, 187 punktą 1,5m pločio ruožai stogo kraštuose ir kraige priskiriami padidintos aerodinaminės apkrovos zonos. Rekomenduojama fotovoltinės jėgainės elementų neįrenginėti šiose zonose.



3.1. pav. Padidintos aerodinaminės apkrovos zonos (paryškinti 1,5m pločio ruožai)

### 5.3. Akto priedai:

- |   |          |
|---|----------|
| 1). Kvalifikacijos atestatų kopijos                 | 5 lapai; |
| 2). Konstrukcijų esamos būklės fotofiksacija        | 4 lapai; |
| 3). Duomenys apie fotovoltinės elektrinės elementus | 2 lapai; |

Atestato Nr.	Pareigos	Vardas Pavardė	Parašas
4538	VŠĮ „Kauno regiono statybos konsultavimo ir audito centras“ Direktorius	Vytautas Liutkus	 
18442	Statinio dalies ekspertizės vadovas	Juozas Adomaitis	

**VŠĮ „Kauno regiono statybos konsultavimo ir audito centras“**

**Įmonės kodas 135485639**

**PVM kodas LT354856314**

**ekspertizes@gmail.com**

**AB bankas Swedbank**

**A/s Nr. LT607300010002263635**

**tel. 8600 01530**

Aktas NR. 22-383T

Lapas	Lapų	Laida
6	6	0



STATYBOS PRODUKCIJOS  
SERTIFIKAVIMO CENTRAS

Valstybės įmonė Statybos produkcijos sertifikavimo centras, įmonės kodas 110068926, Linkmenų g. 28, LT-08217 Vilnius

# KVALIFIKACIJOS ATESTATAS

Nr.4538

VšĮ "Kauno regiono statybos konsultavimo ir audito centras"

Įmonės kodas: 135485639

Kaunakiemio g. 5, LT-44351 Kaunas

Suteikiama teisė būti statinio projekto dalies ekspertizės rangovu ir statinio dalies ekspertizės rangovu.

Statiniai: gyvenamieji ir negyvenamieji pastatai; hidrotechnikos statiniai; sporto paskirties inžineriniai statiniai; statiniai, įrašyti į Valstybės investicijų programą.  
Projekto ekspertizės darbų sritys: konstrukcijų, pasirengimo statybai ir statybos darbų organizavimo, statybos skaičiuojamosios kainos nustatymo.  
Statinio ekspertizės darbų sritys: konstrukcijų.

Direktorius



Robertas Encius

03504

Išduotas 2016 m. spalio 28 d.

Pirmą kartą išduotas 2000 m. sausio 3 d.

Kvalifikacijos atestatų registras skelbiamas [www.spssc.lt](http://www.spssc.lt)



STATYBOS PRODUKCIJOS  
SERTIFIKAVIMO CENTRAS

Valstybės įmonė Statybos produkcijos sertifikavimo centras, įmonės kodas 110068926, Linkmenų g. 28, LT-08217 Vilnius

KOPIJA TIKRA

Juozas Adomaitis

# KVALIFIKACIJOS ATESTATAS

Nr.18442

**Juozas Adomaitis**

Suteikta teisė eiti ypatingojo statinio projekto dalies vadovo, ypatingojo statinio projekto dalies vykdymo priežiūros vadovo, statinio projekto dalies ekspertizės vadovo ir statinio dalies ekspertizės vadovo pareigas.

Statiniai: gyvenamieji ir negyvenamieji pastatai, inžineriniai tinklai, hidrotechnikos statiniai, kiti inžineriniai statiniai, taip pat minėti statiniai, esantys kultūros paveldo objekto teritorijoje, jo apsaugos zonoje, kultūros paveldo vietovėje.

Projekto dalys: konstrukcijų, statybos skaičiuojamosios kainos nustatymo.

Statinio dalies ekspertizės darbo sritis: konstrukcijų.



Direktorius

Valdemaras Gauronskis

20646

Išduotas 2018 m. gegužės 21 d.

Pirmą kartą išduotas 2006 m. gruodžio 20 d.

Kvalifikacijos atestatų registras skelbiamas [www.spsc.lt](http://www.spsc.lt)

## Bendrosios civilinės atsakomybės draudimas

## Liudijimas/polisas

Draudimo rūšis: Bendrosios civilinės atsakomybės draudimas

Nr. BCAD 059299

Draudimo grupė: Bendrosios civilinės atsakomybės draudimas

Draudimo sutartis sudaryta Bendrosios civilinės atsakomybės draudimo taisyklių Nr. 011.1 pagrindu

(taisykles galima rasti internetiniu adresu <https://www.bta.lt/lt/business/bendrosios-civilines-atsakomybes-draudimas>)

DRAUDĖJAS	VĮ "KAUNO REGIONO STATYBOS KONSULTAVIMO IR AUDITO CENTRAS", Kaunakiemio g. 5, Kaunas, Lietuva, tel. 8-60001530, el. paštas ekspertize@gmail.com, įmonės kodas 135485639
DRAUDIKAS	AAS "BTA Baltic Insurance Company", atstovaujama filialo Lietuvoje, Viršuliškių skg. 34, LT-05132 Vilnius, Lietuva
DRAUDIMO LAIKOTARPIS	Galioja nuo 2022.01.24 iki 2023.01.23 Draudimo sutartis įsigalioja nuo draudimo liudijime (polise) nurodytos draudimo laikotarpio pradžios, bet ne anksčiau nei Draudėjas sumoka pirmą ar visą draudimo įmoką
DRAUDIMO OBJEKTAS	Apdrausta Draudėjo civilinė atsakomybė trečiajam asmeniui už žalą, padarytą Draudėjui vykdant tik žemiau nurodytą veiklą - Statinio projekto dalinė ekspertizė ir statinio dalinė ekspertizė.
INDIVIDUALIOS DRAUDIMO SĄLYGOS	Nr. 011.1.15. Civilinės atsakomybės įtraukimas Draudėjui vykdant profesinę veiklą
DRAUDIMO APSAUGOS GALIOJIMO TERITORIJA	Veiklos civilinės atsakomybės draudimo atveju draudimo apsauga galioja Lietuvos Respublikoje
DRAUDĖJO VYKDOMA VEIKLA	Statinio projekto dalinė ekspertizė ir statinio dalinė ekspertizė
ATLYGINAMA ŽALA	Turtinė

DRAUDIMO SUMA, IŠSKAITA	Draudimo suma visam draudimo sutarties galiojimo laikotarpiui, EUR	Draudimo suma vienam draudžiamajam įvykiui, EUR	Išskaita, EUR
Veiklos civilinė atsakomybė	10.000,00	10.000,00	2.900,00, Besąlyginė
Sublimitas pagal individualią draudimo sąlygą: Nr. 011.1.15	10.000,00	10.000,00	2.900,00, Besąlyginė
Maksimali galima išmoka pagal šį draudimo liudijimą (polisą)	10.000,00		

DRAUDIMO ĮMOKA  
Įmokos mokėjimo grafikas: 200,00 EUR (Du šimtai EUR 00 ct)  
200,00 EUR įmokėti iki 2022.01.24

DRAUDIMO LIUDIJIMO IŠDAVIMO DATA IR VIETA  
2022.01.12, Kaunas

## PASTABOS

Draudėjui nesumokėjus pirmos ar visos draudimo įmokos per 30 dienų, kuomet draudimo įmoka turėjo būti sumokėta, draudimo sutartis neįsigalioja, ir yra automatiškai anuliuojama.

Draudimo apsauga galioja su sąlyga, kad draudimo objektas ir su juo susiję duomenys atitinka šias sąlygas: veiklos vykdymo trukmė: 22 m.; darbuotojų skaičius: 3 vnt (galimas darbuotojų skaičiaus svyravimas +/- 5%); eksporto dalis: 0% (galimas eksporto dalies svyravimas +/- 10%); įmonės metinė apyvarta: 40.000 EUR (galimas įmonės metinės apyvartos svyravimas +/- 10%); ar įmonė turėjo pretenzijų draudžiamų objektų per paskutinius 5m.?: Ne. Kitomis sąlygomis draudimo apsauga draudimo objektui negalioja.

Draudėjas patvirtina, kad duomenys yra teisingi. Draudėjui pateikus neteisingą informaciją, turinčią įtakos draudimo rizikai nustatyti arba nepateikus tokios informacijos, draudimo išmoka mažinama pagal LR CK 6.993 str. 6 d. Pasikeitus nurodytiems duomenims, turintiems įtakos rizikos nustatymui ir draudimo įmokos apskaičiavimui, Draudėjas privalo per 3 darbo dienas apie tai raštu informuoti Draudiką.

DRAUDĖJAS ARBA JO ATSTOVAS:  
VĮ "KAUNO REGIONO STATYBOS KONSULTAVIMO IR AUDITO CENTRAS"



DRAUDIKO ATSTOVAS:  
AAS "BTA BALTIC INSURANCE COMPANY" FILIALAS LIETUVOJE  
Filialo direktorius PODVORSKI TADEUŠ

ŠIS APTARNAVO:  
VILIJA KAZLAUSKIENĖ  
Tel. +37061265202, el. paštas Vilija.Kazlauskiene@bta.lt



## Bendrosios civilinės atsakomybės draudimas

### Liudijimas/polisas

Nr. BCAD 059299

#### PASTABOS

Pagal LR PVM įstatymo 27 str. – draudimo paslaugos PVM neapmokestinamos.

Draudėjui laiku nesumokėjus draudimo įmokos (-ų), AAS "BTA BALTIC INSURANCE COMPANY" FILIALAS LIETUVOJE turi teisę pateikti Draudėjo duomenis UAB „Creditinfo Lietuva“ tvarkančiai jungtines skolininkų duomenų rinkmenas mokumo vertinimo bei įsiskolinimo valdymo tikslu, taip pat teikiančiai tokius duomenis teisėtą interesą turintiems tretiesiems asmenims (pvz. bankai, telekomunikacijų ar lizingo bendrovės ir t.t.), kad jie galėtų įvertinti duomenų subjekto mokumą ir valdyti įsiskolinimą.

Draudiko darbuotojas ir/ar draudiko agentas rekomendacijos neteikia.

Draudiko darbuotojas gauna kintamąją atlyginimo dalį, susijusią su draudimo sutarties sudarymu.

#### Klientų skundų nagrinėjimo tvarka:

asmuo, manantis, kad draudikas, agentas ar papildomos veiklos tarpininkas draudimo teisiniuose santykiuose pažeidė jo teises ar teisėtus interesus, turi raštu kreiptis į draudiką su skundu, nurodydamas ginčo aplinkybes ir savo reikalavimus. Vartotojas privalo kreiptis į draudiką ne vėliau kaip per tris mėnesius nuo tos dienos, kai sužinojo arba turėjo sužinoti apie savo teisių pažeidimą (detalesnė informacija [www.bta.lt/aktuali-informacija-apie-draudima](http://www.bta.lt/aktuali-informacija-apie-draudima)). Draudikas privalo pateikti klientui atsakymą ne vėliau kaip per 15 darbo dienų nuo skundo gavimo dienos.

Vartotojas, gavęs jo netenkinantį draudiko atsakymą, turi teisę kreiptis į Lietuvos banką (Žirmūnų g. 151, LT-09128 Vilnius; [www.lb.lt](http://www.lb.lt)) raštu arba elektroniniu būdu per vienerius metus po kreipimosi į draudiką. Lietuvos bankas ne teismo tvarka nagrinėja ginčus su vartotojais ir skundus dėl draudiko veiklos.

#### Žalos registravimas.

Atsitikus draudžiamajam įvykiui prašome registruoti žalą internetu arba susisiekti su mumis telefonu (8-5) 2600 600.

Patvirtinu, kad prieš sudarant draudimo sutartį, su draudimo liudijime nurodytų taisyklių sąlygomis buvau supažindintas, jas supratau ir taisyklių kopiją gavau.

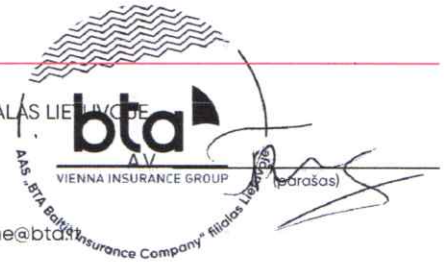
DRAUDĖJAS ARBA JO ATSTOVAS:  
VI KAUNO REGIONO STATYBOS  
KONSULTAVIMO IR AUDITO CENTRAS



(paimtas)

DRAUDIKO ATSTOVAS:  
AAS "BTA BALTIC INSURANCE COMPANY" FILIALAS LIETUVOJE  
Filialo direktorius PODVORSKI TADEUŠ

JUS APTARNAVO:  
VILIJA KAZLAUSKIENĖ  
Tel. +37061265202, el. paštas Vilija.Kazlauskiene@btda.lt



2/2

**MOKĖJIMO NURODYMAS Nr. 58**

PAYMENT ORDER NO.

MOKĖJIMO DATA /  
PAYMENT DATE 2022-01-12MOKĖJIMO RŪŠIS /  
TYPE OF PAYMENT  PAPRASTAS /  
ORDINARY  SKUBUS /  
URGENT  MOMENTINIS /  
INSTANT

MOKĖTOJO VARDAS, PAVARDĖ / PAVADINIMAS / PAYER'S NAME, SURNAME / COMPANY NAME VIEŠOJI ĮSTAIGA KAUNO REG. STATYBOS KONSULT. IR AUD.CENTRAS		MOKĖTOJO ADRESAS / PAYER'S ADDRESS	
MOKĖTOJO SĄSKAITOS NR. / PAYER'S ACCOUNT NO. LT607300010002263635	MOKĖTOJO KODAS / PAYER'S ID 135485639 (Imonės kodas)	MOKĖJIMO PASKIRTIS / DETAILS OF PAYMENT BTA2696700	
GAVĖJO VARDAS, PAVARDĖ / PAVADINIMAS / BENEFICIARY'S NAME, SURNAME / COMPANY NAME AAS BTA BALTIC INSURANCE COMPANY FILIALAS LIETUVOJE			
GAVĖJO SĄSKAITOS (IBAN) NR. / BENEFICIARY'S ACCOUNT (IBAN) NO. LT257300010000626711	GAVĖJO KREDITO ĮSTAIGA / BENEFICIARY'S BANK Swedbank AB	ĮMOKOS KODAS (NUORODA GAVĖJUI) / REFERENCE NO.	
SUMA SKAITMENIMIS / AMOUNT IN FIGURES 200.00	VALIUTOS KODAS / CURRENCY CODE EUR	MOKESČIAI / CHARGES 0.23	UNIKALUS MOKĖJIMO KODAS / END TO END ID
SUMA ŽODŽIAIS / AMOUNT IN WORDS Du šimtai eurų 00 ct.			
MOKĖTOJO VARDAS, PAVARDĖ, PARAŠAS (-AI) / PAYER'S NAME, SURNAME, SIGNATURE (S)		KREDITO ĮSTAIGOS DARBUOTOJO PARAŠAS / CREDIT INSTITUTION REPRESENTATIVE'S SIGNATURE	

2022011201840040



01 pav. Statinio k2 (Unik. Nr. 4400-2459-8241) rytinio fasado ir stogo fotografacija



02 pav. Statinio k2 (Unik. Nr. 4400-2459-8241) rytinio fasado ir stogo fotografacija

Akto NR. 22-383T  
Priedas Nr.2

Lapas	Lapų	Laida
1	4	0



03 pav. Statinio k2 (Unik. Nr. 4400-2459-8241) konstrukcijų fotografacija



04 pav. Statinio k2 (Unik. Nr. 4400-2459-8241) konstrukcijų fotografacija

Akto NR. 22-383T  
Priedas Nr.2

Lapas	Lapų	Laida
2	4	0



05 pav. Statinio k2 (Unik. Nr. 4400-2459-8241) konstrukcijų fotografacija



06 pav. Statinio k2 (Unik. Nr. 4400-2459-8241) konstrukcijų fotografacija

Akto NR. 22-383T  
Priedas Nr.2

Lapas	Lapų	Laida
3	4	0



07 pav. Statinio k2 (Unik. Nr. 4400-2459-8241) konstrukcijų fotografacija



08 pav. Statinio k2 (Unik. Nr. 4400-2459-8241) konstrukcijų fotografacija

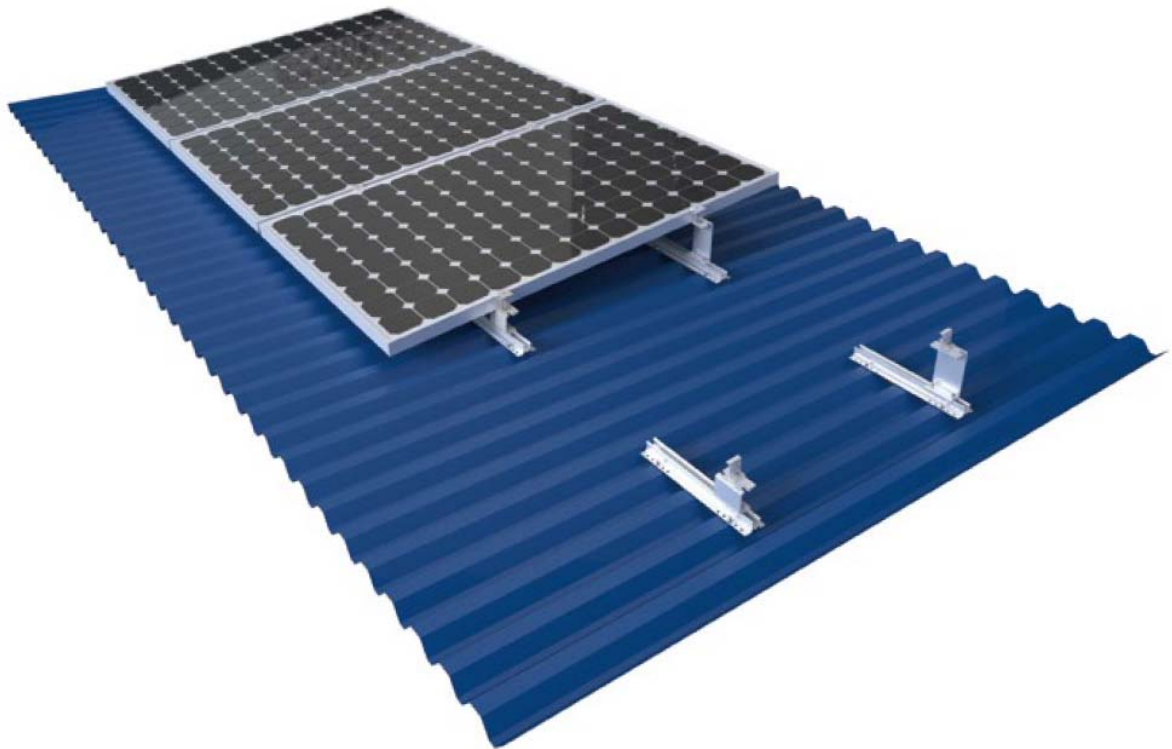
Akto NR. 22-383T  
Priedas Nr.2

Lapas	Lapų	Laida
4	4	0

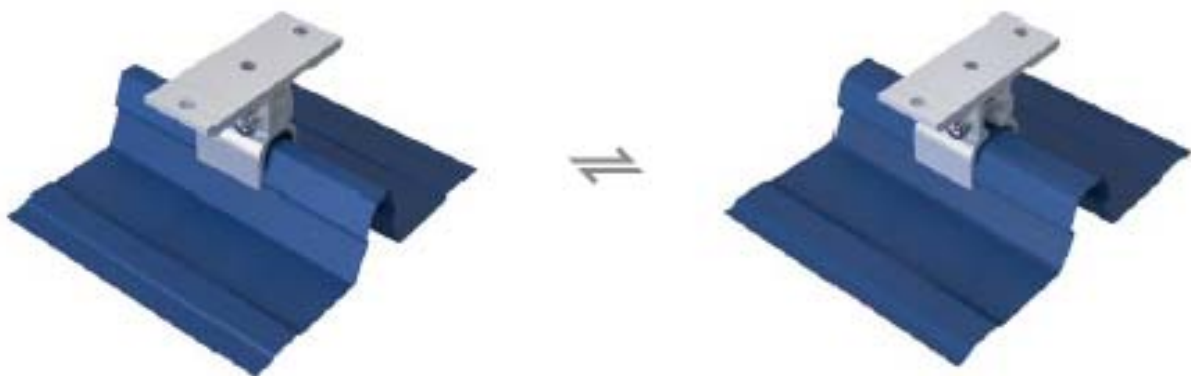
Tiekėjo pateikta informacija apie fotovoltinės jėgainės elementus

**Plieninių konstrukcijų stogui.**

Fotovoltinės jėgainės elementų montavimo principas (tvirtinimui naudojami tilteliai) ant stogo dengto profiliuota skarda ar „sandwich“ plokštėmis.



Fotovoltinės jėgainės elementų montavimo principas (tvirtinama prie bangos) ant stogo dengto profiliuota skarda ar „sandwich“ plokštėmis.

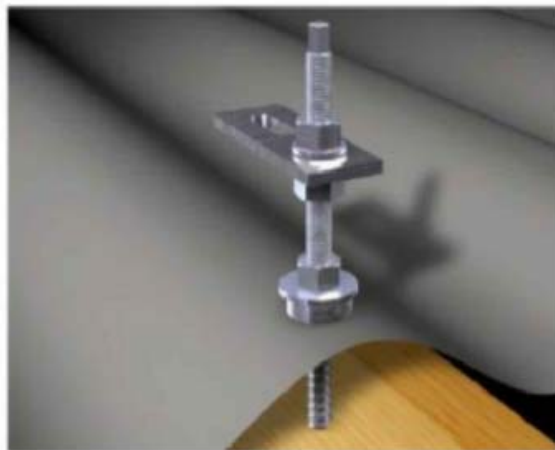


Aktas NR. 22-383T Priedas Nr. 3	Lapas	Lapų	Laida
	1	2	0

Fotovoltinės jėgainės elementų montavimo principas ant šlaitinio stogo



Aliuminis profilis dedamas virs smeigių



Smeigė sukama į lotą, veržle užspaudžiama EPDM guma