

**MOBILIŲŲ VADAVIEČIŲ
„RENAULT PREMIUM 310.26“ IR „MERCEDES-BENZ SPRINTER 315 CDKIB 4325 (MI) 4X4,
PERTVARKYMO IR ATNAUJINIMO TECHNINĖ SPECIFIKACIJA**

I. BENDROS NUOSTATOS:

1. **Pirkimo objektas** – Policijos departamento prie Lietuvos Respublikos vidaus reikalų ministerijos (toliau – Perkančioji organizacija arba Užsakovas) mobiliųjų vadaviečių „Renault Premium 310.26“ ir „Mercedes-Benz Sprinter 315 CDKIB 4325 (MI) 4x4“ pertvarkymo ir atnaujinimo paslaugos (toliau – **Paslaugos**).
2. Paslaugų kodas pagal Bendrąjį viešųjų pirkimų žodyną (toliau – **BVPŽ**): **50117000-8** Transporto priemonių pertvarkymo ir atnaujinimo paslaugos ir papildomas BPVŽ kodas 50100000-6 Transporto priemonių ir su jomis susijusių įrenginių remonto, priežiūros ir kitos paslaugos.
3. Paslaugos turi būti įvykdytos per **7 mėnesius** nuo pirkimo sutarties įsigaliojimo dienos.
4. Paslaugos teikimo terminas gali būti pratęsiamas **1 (vieno) mėnesio** laikotarpiui.

II. REIKALAVIMAI PIRKIMO OBJEKTUI:

1. Tiekėjas privalo turėti transporto priemonių techninės įrangos pertvarkymui ir atnaujinimui reikalingas **patalpas** (atitinkančias higienos, darbo saugos ir gaisrinės saugos reikalavimus bei tinkamas automobilių remonto paslaugoms teikti). Paslaugos turi būti atliekamos Tiekėjo serviso (gamybinėse ar remonto) patalpose.
2. Atliekant transporto priemonių pertvarkymo ir atnaujinimo paslaugas, tiekėjas privalo laikytis nustatytos tvarkos:
 - išmontuoti iš transporto priemonių jose sumontuotą, tačiau nereikalingą, Užsakovo atstovo nurodytą Įrangą ir ją perduoti Atstovui;
 - išvedžioti laidus transporto priemonės viduje iki montuojamos Įrangos vietų;
 - prijungti elektros maitinimą prie montuojamos Įrangos vietų;
 - griežtai laikytis Įrangos gamintojo reikalavimų montavimo darbams atlikti;
 - montavimui naudoti tik naujas, Įrangos gamintojo rekomenduojamas detales (dalis).
3. Mobiliųjų vadaviečių pertvarkymo ir atnaujinimo paslaugų aprašymai nurodyti prieduose Nr.1 ir Nr.2, t. y. automobilio „Renault Premium 310.26“ aprašymas pridedamas **priede Nr.1** ir automobilio „Mercedes-Benz Sprinter 315 CDKIB 4325 (MI) 4x4“ aprašymas pridedamas **priede Nr.2**.
4. Paslaugų teikėjas, paimdamas savo žinion perkančiosios organizacijos Objektus ir perkančioji organizacija, perduodamas Paslaugų teikėjo žinion Objektus, pasirašo Objekto perdavimo - priėmimo aktą (*laisvos formos aktas, kuriame nurodomas konkretus perduodamas ir priimamas Objektas, fiksuojama faktinė Paslaugos suteikimo data, vieta, Paslaugų teikėjo bei perkančiosios organizacijos atstovų kontaktiniai duomenys, parašai*). Nuo šiame punkte nurodyto akto pasirašymo datos Paslaugų teikėjui pereina perkančiosios organizacijos perduoto turto atsitiktinio žuvimo ar sugadinimo rizika, kuri jam tenka iki Objekto bus perduotas perkančiajai organizacijai ir Paslaugos bus priimtos Atliktų Paslaugų priėmimo-perdavimo aktu.
5. Paslaugų teikėjas atsako už Paslaugų teikimo metu sugadintą ar prarastą perkančiosios organizacijos perduotą turtą, t.y. Paslaugų teikimo metu už perkančiosios organizacijos transporto priemonės ir joje esančios techninės įrangos saugumą atsako tiekėjas. Tiekėjas privalo padengti bet kokią žalą, padarytą perkančiajai organizacijai dėl savo veikimo ar neveikimo paslaugų teikimo metu (*transporto priemonės ir joje esančios techninės įrangos sugadinimas, praradimas, neteisėtas panaudojimas ir kt.*).
6. Suderinus transporto priemonių pertvarkymo ir atnaujinimo paslaugos laiką, perkančiosios organizacijos atstovas pristato transporto priemones į tiekėjo paslaugų atlikimo vietą savo sąskaita ir pajėgumais.
7. Perkančioji organizacija įsipareigoja ne vėliau kaip kitą dieną po tiekėjo pranešimo apie paslaugos įvykdymą, atsiimti transporto priemones iš tiekėjo paslaugų teikimo vietos.
8. Suteiktų paslaugų kiekis ir kokybė patvirtinama, šalims patvirtinant Paslaugų priėmimo-perdavimo aktą ir Pridėtinės vertės mokesčio (toliau PVM) sąskaitą faktūrą, kurioje detalizuotos suteiktos paslaugos ir paslaugoms panaudotos detalės ir eksploatacinės medžiagos. Paslaugų perdavimo-priėmimo aktą rengia Tiekėjas ir teikia Perkančiajam subjektui patvirtinti. Šis aktas patvirtins tinkamą paslaugų suteikimą. Perkančioji organizacija, patikrinusi ir įsitikinusi, kad paslaugos atitinka sutartyje ir jos prieduose nustatytus reikalavimus ir, kad yra įvykdyti visi kiti tiekėjo įsipareigojimai pagal sutartį, privalo priimti suteiktas paslaugas ir priimti PVM sąskaitą faktūrą Sąskaitų administravimo

bendrojoje informacinėje sistemoje SABIS (*kartu su PVM sąskaita faktūra (sąskaita faktūra) galima pateikti šalių suderinta (raštu, el. paštu arba žodžiu) užsakymo paraiška ir/ar defektinį aktą*).

III. TEISĖS AKTŲ IR KITI REIKALAVIMAI

1. Paslaugoms taikomi aplinkos apsaugos vadybos sistemos reikalavimai pagal standartą LST EN ISO 14001 arba Europos Sąjungos aplinkosaugos vadybos ir audito sistemą (EMAS), ar kitus aplinkos apsaugos vadybos standartus, pagrįstus atitinkamais Europos arba tarptautiniais standartais (kuriuos yra patvirtinusios sertifikavimo įstaigos, atitinkančios Europos Sąjungos teisės aktus arba tarptautinius sertifikavimo standartus), ar kiti tiekėjo pateikti lygiaverčiai įrodymai.
2. Vadovaujantis Lietuvos Respublikos aplinkos ministro 2022 m. gruodžio 13 d. įsakymo Nr. D1-401 „Dėl Lietuvos Respublikos aplinkos ministro 2011 m. birželio 28 d. įsakymo Nr. D1-508 „Dėl Produktų, kurių viešiesiems pirkimams ir pirkimams taikytini Aplinkos apsaugos kriterijai, sąrašo, Aplinkos apsaugos kriterijų ir aplinkos apsaugos kriterijų, kuriuos perkančiosios organizacijos ir perkantieji subjektai turi taikyti pirkdami prekes, paslaugas ar darbus, taikymo tvarkos aprašo patvirtinimo“ pakeitimo“ 4.4.4. papunkčiu, atliekamas žaliasis pirkimas, nes siekiama mažinti popieriaus sunaudojimą, t.y. paslaugai tiekti sunaudojama mažiau gamtos išteklių (*siekti mažinti popieriaus sunaudojimą, atsisakyti nebūtino dokumentų kopijavimo ir spausdinimo, rengiama dokumentacija (kiek tai įmanoma) perkančiajai organizacijai turi būti pateikiama tik elektroniniu formatu, o dokumentacija, kuri turi būti pasirašoma, turi būti pasirašoma elektroniniu parašu; esant būtinybei spausdinti, naudojamas perdirbtas popierius, kuris atitinka žaliojo pirkimo reikalavimus, patvirtintus Tvarkos apraše*).
3. Užsakovui pareikalavus ir su Tiekėju suderinus, Tiekėjas sudaro sąlygas Užsakovui perduoti (laikotarpiui iki 10 (dešimt) darbo dienų) ar pateikti į nurodytus automobilius (Tiekėjo darbo vietoje), tam kad Užsakovas galėtų sumontuoti ar ištestuoti savo įrangą.

IV. GARANTIJA

1. Suteiktoms paslaugoms tiekėjas turi taikyti **ne trumpesnę kaip 12 mėnesių komercinę garantiją**. Paslaugų atlikimui naudojamoms naujoms detalėms ir medžiagoms turi būti taikoma **24 mėnesių garantija arba gamintojo suteikta garantija**. Garantijos terminas skaičiuojamas nuo paslaugos suteikimo ir PVM sąskaitos faktūros priėmimo dienos.
2. Esant poreikiui atlikti techninės įrangos atnaujinimo ar suremontavimo darbus, ar pakeisti detales garantinio laikotarpio metu, remontas turi būti nemokamas.
3. Paslaugų kokybės ir detalių/ medžiagų defektus, atsiradusius garantinio laikotarpio metu, tiekėjas privalės savo sąskaita pašalinti neatlygintinai. Pretenzijos dėl teikiamų paslaugų (prekių) kokybės gali būti pareikštos garantinio laikotarpio metu. Defektų šalinimas atliekamas per **7 (septynias) darbo dienas** nuo perkančiosios organizacijos pranešimo apie defektą dienos arba pagal kitą šalių suderintą defektų pašalinimo terminą. Atlikus defektų šalinimą, paslaugoms ir /ar detalėms skaičiuojamas naujas garantinis laikotarpis nuo jų priėmimo – perdavimo dienos.

PRIDEDAMA. Priedas Nr.1 ir Priedas Nr.2.

Automobilio „Renault Premium 310.26“, valst. Nr. FEG115, pertvarkymo ir atnaujinimo aprašymas

Eil. Nr.	Reikalavimai	Pastabos
1.	Kėbulo ir kabinos išorės atnaujinimas ir įrengimas	
1.1	Nuimti reklamines juostas ir lipdukus nuo automobilio kabinos ir kėbulo.	
1.2	Visą kėbulą ir kabiną paruošti dažymui ir perdažyti automobiliniais dažais viena spalva, artima buvusiai baltai spalvai.	Spalvos parinkimą ir darbus derinti su užsakovu
1.3	Priekinį apsauginį bamperį paruošti dažymui ir perdažyti spalva, artima buvusiai pilkai spalvai.	Spalvos parinkimą ir darbus derinti su užsakovu. Medžiagas pateikia tiekėjas.
1.4	Perdažyti kėbule įrengto generatoriaus rėmus ir laikiklius spalva, artima buvusiai juodai spalvai.	Spalvos parinkimą ir darbus derinti su užsakovu. Medžiagas pateikia tiekėjas.
1.5	Kairės pusės galinėje dalyje sutvarkyti įlenkimą - aliuminės dalys ir skardos turi būti ištiesintos ar pakeistos.	Dalis pateikia tiekėjas. Keičiamos dalys turi būti tokio paties tipo.
1.6	Sutvarkyti kėbulo išorines vietas, kurios pažeistos ir paveiktos mechaninių pažeidimų, jas paruošti dažymui ir perdažyti.	Spalvos parinkimą ir darbus derinti su užsakovu. Medžiagas pateikia tiekėjas.
1.7	Pakeisti ar sutvarkyti kėbulo apatinių dangčių vyrius.	Detales pateikia tiekėjas.
1.8	Pakeisti visus dujinius amortizatorius laikančius apatinius kėbulo dangčius atidarytoje pozicijoje.	Detales pateikia tiekėjas.
1.9	Pakeisti ir įrengti visų kėbulo išorinių durelių, dangčių (18 vnt.) naujas spyneles, kad būtų rakinamos dviem raktais (2 vnt.).	Detales pateikia tiekėjas.
1.10	Kėbulo langų rėmeliai turi būti nuimti, sutvarkytos tvirtinimo vietos (perdažyti ir sumontuoti atgal).	
1.11	Sutvarkyti ir užsandarinti dvi dėsines pusės kėbulo duris (2 vnt.) Nr.3 ir Nr.4.	
1.12	Sutvarkyti įėjimo į laiptinę kėbulą, laiptus, ties durimis Nr.1.	
1.13	Sutvarkyti kėbulo dešinėje pusėje, esančių ištraukiamų laiptų, ties durimis Nr.2, fiksavimo mechanizmus.	
1.14	Nuo kėbulo nuimti markizes, užtaisyti jų tvirtinimo vietas.	
1.15	Hermetizuoti ar kitaip užsandarinti visą kėbulo stogą, ant stogo įrengtų įrangų montavimo, laikiklių, detalių ir įvadų vietas, besiliečiančias su stogu ir atviras ertmes.	Medžiagas pateikia tiekėjas. Medžiagų parinkimai ir hermetizavimo, sandarinimo būdai derinami su užsakovu.
1.16	Pakeisti kabinos šoninių stiklų tamsinančiąją plėvelę į naują, kurios laidumas šviesai nuo 45% iki 65%, turinčią bent 3 metų garantiją blukimui.	Medžiagas pateikia tiekėjas. Plėvelių parinkimą derinti su užsakovu
1.17	Pakeisti kabinos šoninių stiklų plėvelę į naują veidrodinę plėvelę, kurios laidumas šviesai nedidesnis nei 20%, turinčią bent 3 metų garantiją blukimui.	Medžiagas pateikia tiekėjas. Plėvelių parinkimą derinti su užsakovu
1.18	Kėbulo daiktadėžėje įrengti angą įvadinio kabelio pajungimui ar jo įvedimui į daiktadėžės vidų.	Medžiagas pateikia tiekėjas. Angos parinkimas ir montavimo vietos derinami su užsakovu.
1.19	Sukomplektuoti du elektros kabelius ritėse, kurie būtų tinkami prijungti automobilio įrangą prie išorinio elektros šaltinio. Vieno kabelio ilgis turi būti ne mažiau 25 metrai, kabelio gyslos (gyslų skaičius 5 x gyslos skerspjūvis 6 mm ²).	Įrangą pateikia tiekėjas. Įrangos parinkimas ir montavimo vietos derinami su užsakovu.
1.20	Kėbulo gale pakeisti automobilines kopėčias ir įrengti platesnes automobilines ne mažiau 50 cm pločio kopėčias su laipteliais, jų apatinė dalis turi būti atlenkiama, ant stogo patogioje vietoje turi būti įrengta rankena.	Įrangą pateikia tiekėjas. Įrangos parinkimas ir montavimo vietos derinami su užsakovu.
1.21	Išmontuoti apsauginę garsinę signalizaciją kėbule. Įrengti naują apsauginę garsinę signalizaciją, kėbule ir kabinoje.	Įrangą pateikia tiekėjas. Įrangos parinkimas ir montavimo vietos derinami su užsakovu.
1.22	Įrengti parkavimo distancijos kontrolės sistemą su davikliais automobilio gale ir priekyje.	Įrangą pateikia tiekėjas. Įrangos parinkimas ir montavimo vietos derinami su užsakovu.
1.23	Išmontuoti rankines keturias atramines kojas. Įrengti naujas keturias atramines hidraulinės kojas ir jų valdymui 24 V hidraulinę sistemą.	Įrangą pateikia tiekėjas. Įrangos parinkimas ir montavimo vietos derinami su užsakovu.

2.	Specialiųjų šviesos ir garso signalų įrangos montavimas	
2.1.	Įrengti specialiųjų šviesos ir garso signalų įrangą, matomą 360 laipsnių kampų:	Specialiųjų šviesos ir garso signalų įrangą pateikia tiekėjas. Įrangos parinkimas, darbo režimų parinkimas ir montavimo vietos derinami su užsakovu.
2.2.	Visa šviesos ir garso įranga turi atitikti JT/EEK normos R65 reikalavimus (<i>su automobiliu pateikiamas atitikties sertifikatas</i>). Neveikimo režime, žibintų LED ir juos dengiančios medžiagos išorė turi būti bespalvė ar balta.	
2.3.	Mėlynos ir raudonos spalvų LED švyturėlių modulių išdėstymas:	
2.3.1.	kabinos priekinių grotelių vidinėje pusėje (2 vnt.)	
2.3.2.	Kėbule:	
2.3.2.1.	kiekviename šone po (6 vnt.);	
2.3.2.2.	gale (4 vnt.);	
2.3.2.3.	priekyje (4 vnt.).	
2.4.	Švyturėlių galia: 30-35 W mėlynos spalvos ir 18-30 W raudonos spalvos, matmenys 130-140 mm x 45-60 mm.	
2.5.	Kabinos viršuje stogo priekinėje dalyje įrengti mėlynos /raudonos spalvos mirksintį LED švyturėlių, su magnetiniu padu.	
2.6.	Visi švyturėliai įjungiami kartu, su galimybe atskirai valdyti garsinę įrangą.	
2.7.	Mėlynos ir raudonos spalvos švyturėliai turi būti atsparūs atmosferos poveikiui (apsaugos klasė ne mažiau IP67).	
2.8.	Po variklio dangčiu, už priekinių grotelių, įrengti garsiakalbį (100 W).	
2.9.	Vairuotojo skyriuje, įrengti garsinės įrangos stiprintuvą (min. 100 W), sirenos (garsiakalbio) valdymo pultą ir mikrofoną.	
3.	LED šviestuvų montavimas	
3.1	Įrengti darbo zonų apšvietimo žibintus:	Įrangą pateikia tiekėjas. Įrangos parinkimas ir montavimo vietos derinami su užsakovu.
3.1.1.	automobilio kėbulo dešinėje pusėje (3 vnt.)	
3.1.2.	automobilio kėbulo kairėje pusėje (3 vnt.)	
3.1.3.	automobilio gale (2 vnt.)	
3.1.4.	LED darbo zonos apšvietimo žibintai turi būti žemo profilio pailgi, su apsauga nuo atmosferos poveikio (apsaugos klasė ne mažiau IP68) ir nuo perkaitimo.	
3.1.5.	Kiekvieno žibinto šviesos srautas ne mažiau 15000 lm, šviesa balta, 4000-5500K. Turi turėti CE sertifikatus. Žibintai integruojami į stogo viršutines plokštumas. Visi darbo zonų apšvietimo žibintai įjungiami kartu arba atskirai, turi būti numatyta apsauga nuo automobilio elektros sistemos perkrovimo.	
3.1.6.	Žibintų valdymas įrengtas automobilio kėbule su šviesos indikacija. Žibintai turi veikti nuo akumuliatorių ir nuo el. tinklo.	
3.2	(2 vnt.) LED šviestuvus (nemažiau 80W galios, nemažiau 7000 lm ir nemažiau IP69, turėti ECE R10, CISPR25 Class 4, RoHS), įsijungiančius įjungus atbulinę pavarą, įrengti kėbulo galinėje dalyje. Su galimybe jį įjungti rankiniu būdu.	Įrangą pateikia tiekėjas. Įrangos parinkimas ir montavimo vietos derinami su užsakovu.
3.3	(2 vnt.) LED tolimojo apšvietimo žibintus, valdomus atskiru jungikliu, su indikacija vairuotojo kabinoje, įrengti kabinos viršuje. Kiekvieno žibinto šviesos srautas turi būti ne mažiau 4000 lm, ne mažiau IP68 ir turi turėti visus sertifikatus kurie leistų šiuos šviestuvus naudoti dalyvaujant eisme.	Įrangą pateikia tiekėjas. Įrangos parinkimas ir montavimo vietos derinami su užsakovu.
3.4	(2 vnt.) priekinius artimųjų ir tolimų šviesų žibintus pakeisti į naujus, kurie turi turėti visus sertifikatus kurie leistų šiuos šviestuvus naudoti dalyvaujant eisme.	Įrangą pateikia tiekėjas. Įrangos parinkimas ir montavimo vietos derinami su užsakovu.
3.5	(2 vnt.) galinius šviesų žibintus ir (2 vnt.) šoninius žibintus pakeisti į naujus, kurie turi turėti visus sertifikatus, kurie leistų šiuos šviestuvus naudoti dalyvaujant eisme.	Įrangą pateikia tiekėjas. Įrangos parinkimas ir montavimo vietos derinami su užsakovu.

4.	Vaizdo kamerų įrengimo darbai	
4.1.	(1 vnt.) vaizdo registratorių įrengti kabinoje su kameromis (2 vnt.) automobilio kėbulo gale ir kabinoje, filmuojančiomis kelio vaizdą priekyje ir gale.	Įrangą pateikia tiekėjas. Įrangos parinkimas ir montavimo vietos derinami su užsakovu.
4.2.	Įrengti vaizdo kameras kėbulo išorėje ir su jų vaizdų perdavimu į vieną monitorių, kuris turi būti įrengtas vairuotojo kabinoje:	Įrangą pateikia tiekėjas. Įrangos parinkimas, montavimo vietos, valdymo būdai derinami su užsakovu.
4.2.1.	(1 vnt.) vaizdo kamerą, skirtą stebėti automobilio priekio padėtį, galimus susidūrimus su kliūtimis priekyje, įrengti kabinos priekinėje dalyje.	
4.2.2.	(1 vnt.) vaizdo kamerą, skirtą stebėti automobilio galo padėtį, galimus susidūrimus su kliūtimis gale, įsijungiančią nuo atbulinės pavaros, monitoriuje matomas vaizdas su judėjimo linijomis, įrengti kėbulo gale.	
4.2.3.	(1 vnt.) vaizdo kamerą, skirtą stebėti ar automobilio kėbulo stogas nekliudys viršuje esančių kliūčių, sujungtą su tuo pačiu monitoriumi vairuotojo kabinoje, įrengti kėbulo galo viršuje.	
5.	Kėbulo ir kabinos vidaus įrengimas ir atnaujinimas	
5.1.	(1 vnt.) multimedia su navigacija Android, įrengti kabinoje, ties vairuotojo vieta. Ne mažesnis kaip 7 colių ekranas.	Įrangą pateikia tiekėjas. Įrangos parinkimas ir montavimo vietos derinami su užsakovu.
5.2.	(2 vnt.) slankiojamųjų durų mechanizmus, sutvarkyti kėbulo viduje, ties patalpa Nr. 2.	
5.3.	(1 vnt.) kėbulo patalpoje Nr.5, įrengti konstrukciją skirtą sumontuoti esamas įrangas, laikymo lentynas, spintas, tam kad jos išvengtų judėjimo, kritimo.	Įrangą pateikia tiekėjas. Įrangos parinkimas ir montavimo vietos derinami su užsakovu.
5.4.	(1 vnt.) seifą, atitinkantį ginklų, ginklų priedėlių, šaudmenų, jų dalių laikymo, saugojimo ir laikino saugojimo reikalavimus, įrengti kėbulo patalpoje Nr.5.	Įrangą pateikia tiekėjas. Įrangos parinkimas ir montavimo vietos derinami su užsakovu.
5.5.	(1 vnt.) kulkų gaudyklę įrengti kėbulo patalpoje Nr.5.	Įrangą pateikia užsakovas. Įrangos parinkimas ir montavimo vietos derinami su užsakovu.
5.6.	(3 vnt.) kondicionieriams, esantiems kėbule, atlikti valymą ir pilną aptarnavimą, įskaitant vidinius bei išorinius įrenginius.	
5.7.	(1 vnt.) rekuperatoriui, esančiam kėbule, atlikti pilną aptarnavimą valymą ir remontą, įskaitant ortakius ir angas kėbule.	
5.8.	(1 vnt.) vandens rezervuarui, esančiam kėbule, atlikti remontą ir valymą.	
5.9.	(1 vnt.) nuotekų rezervuarą, esantį kėbule, pakeisti į naują didesnę, virš 10 l tūrio.	Įrangą pateikia tiekėjas. Įrangos parinkimas ir montavimo vietos derinami su užsakovu.
5.10.	(ne mažiau 5 vnt.) pakeisti, įrengti naujus ir papildomus akumuliatorius (gilaus iškrovimo, AGM tipo ar lygiaverčius), automobiliui ir joje įrengtai įrangai. Akumuliatorius parinkti atsižvelgiant į automobilio gamyklinius reikalavimus ir įrengtos, įrenginėjamos įrangos reikalavimus, kad visos automobilio ir jame esančios įrangos, sistemos tinkamai veiktų.	Įrangą pateikia tiekėjas. Įrangos parinkimas ir montavimo vietos derinami su užsakovu.
5.11.	(1 vnt.) akumuliatorių pakrovėją (24V) įrengti, įsijungiantį užvedus generatorių, ar įjungus į elektros tinklą. Įsikrovus akumuliatoriams, pakrovėjas automatiškai atsijungtų.	Įrangą pateikia tiekėjas. Įrangos parinkimas ir montavimo vietos derinami su užsakovu.
5.12.	(2 vnt.) įrengti atidaromas angas, laidams prvesti iš patalpų Nr.1 ir Nr.4, per grindis, į išorę.	Įrangą pateikia tiekėjas. Įrangos parinkimas ir montavimo vietos derinami su užsakovu.
5.13.	(2 vnt.) sauso tipo dyzeliniai šildytuvus, kurių galia ne mažiau 4,9 kW veikiančius nuo 24V sistemos, (Webasto, Eberspaecher arba lygiavertis) su MultiControl programuojamu valdymu ir išpūtimo kanalais į kiekvieną patalpą, naudojančius automobilio kurą, įrengti automobilio kėbule.	Įrangą pateikia tiekėjas. Įrangos parinkimas ir montavimo vietos derinami su užsakovu.
5.14.	(3 vnt.) įrengti telefonus, veikiančius tarpusavyje vietiniu bendru saugiu ryšiu: 1 (vienas) kabinoje ir 2 (du) kėbulo patalpose. Skambinimas atskiriems telefonams atskirais mygtukų klavišais, vienu klavišo paspaudimu.	Įrangą pateikia tiekėjas. Įrangos parinkimas ir montavimo vietos derinami su užsakovu.

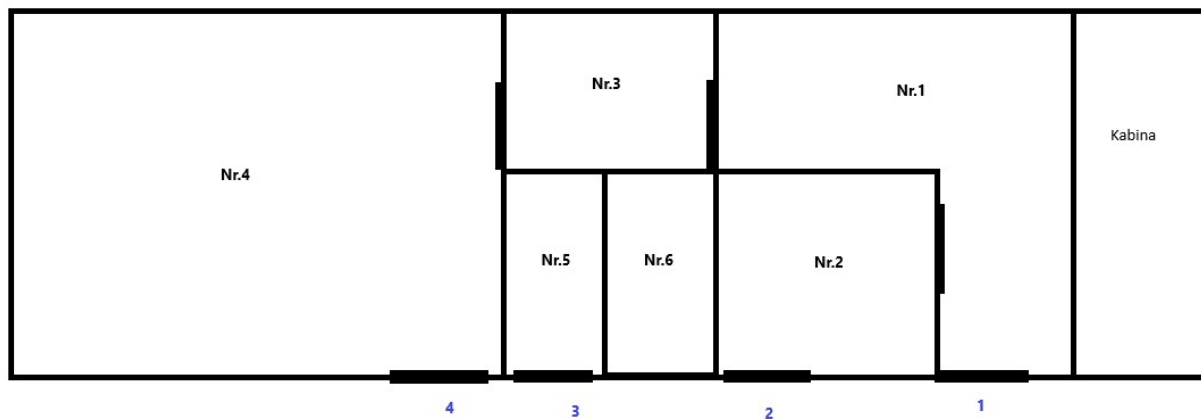
Pirkimo sąlygų 2 priedas „Techninė specifikacija“

5.15.	(1 vnt.) kabinos salono 24 V automatinį oro kondicionierių su klimato kontrole (vėsinimo galia ne mažesnė kaip 1 kW, oro srautas ne mažiau 500 m ³ /hr), veikiančių nuo akumuliatorių, automobiliui stovint ar važiuojant, įrengti kabinoje. Montavimo tipas ant kabinos stogo.	Įrangą pateikia tiekėjas. Įrangos parinkimas ir montavimo vietos derinami su užsakovu.
5.16.	Įrengti LED apšvietimą virš kairės ir dešinės pusės kabinos laiptelių, vairuotojo durų apačioje ir įlipimo į kėbulą laiptinėje. Galia ne mažiau 13W/m. Spalvos temperatūra (4000-5000 K).	Įrangą pateikia tiekėjas. Įrangos parinkimas ir montavimo vietos derinami su užsakovu.
5.17.	(12 vnt.) kėbulo išorinėse daiktadėžėse, erdvėse ir nišose, esančiose kėbulo šonuose, įrengti LED šviestuvus (galia ne mažiau 13W/m, spalvos temperatūra (4000-5000 K). Šviestuvai turi būti atsparūs mechaniniams poveikiams su apsauga nuo atmosferos poveikio.	Įrangą pateikia tiekėjas. Įrangos parinkimas ir montavimo vietos derinami su užsakovu.
5.18.	Kėbulo viduje, patalpoje Nr.1: išmontuoti esamas el. rozetes ir 5 darbo vietose įrengti po 3 vnt. įleidžiamas el. rozetes su įžeminimu (230 V) ir įrengti po 1 vnt. įleidžiamą greito krovimo rozetę su viena USB-A ir dviem USB-C jungtimis (ne mažiau 65W). Instaliaciniai, duomenų perdavimo kabeliai turi būti paslėpti.	Įrangą pateikia tiekėjas. Įrangos parinkimas ir montavimo vietos derinami su užsakovu.
5.19.	Kėbulo patalpos Nr.1 lango pusėje, tarp lubų ir lango, pakeisti esamą lentyną ir vietoje jos įrengti rakinamą spintelę su durėlėmis ir lentynomis. Spintelės išmatavimai apie 550x350x450 mm (PlotisxGylisxAukštis).	Įrangą pateikia tiekėjas. Įrangos parinkimas ir montavimo vietos derinami su užsakovu. Spintelės išmatavimus, formą derinti su užsakovu, atsižvelgti į darbo vietos išsidėstymą.
5.20.	Patalpoje Nr.2 įrengti: pakabas rūbams ne mažiau 10 vnt.; daiktų, krovinių tvirtinimo aliuminio bėgelius su ne mažiau 16 vnt. įstatomų kilpų; dirželių krovinių tvirtinimui, ne mažiau 8 vnt.	Įrangą pateikia tiekėjas. Įrangos montavimo vietas ir sprendimo būdus derinami su užsakovu.
5.21.	Kėbulo patalpoje Nr.3 lango pusėje, tarp lubų ir lango, įrengti rakinamą spintelę su trim atskirais skyriais, atskiromis durėlėmis ir lentynomis. Spintelės išmatavimai apie 2100x350x450 mm (PxGxA)	Įrangą pateikia tiekėjas. Įrangos parinkimas ir montavimo vietos derinami su užsakovu. Spintelės išmatavimus, formą derinti su užsakovu.
5.22.	Kėbulo patalpoje Nr.3 lango pusėje, dešiniajame kampe įrengti rakinamą spintelę su durėlėmis ir lentynomis. Spintelės išmatavimai apie 550x350x450 mm (PxGxA)	Įrangą pateikia tiekėjas. Įrangos parinkimas ir montavimo vietos derinami su užsakovu. Spintelės išmatavimus, formą derinti su užsakovu.
5.23.	Kėbulo patalpos Nr.4 kairėje pusėje esantį staliuką išmontuoti ir įrengti naują ergonomišką staliuką, pritaikytą pagal užsakovo pateiktą įrangą.	Įrangą pateikia tiekėjas. Įrangos parinkimas ir montavimo vietos derinami su užsakovu. Staliuko išmatavimus, formą derinti su užsakovu, atsižvelgti į darbo vietos ir įrangos išsidėstymą.
5.24.	Kėbulo patalpoje Nr.4 atnaujinti, koreguoti stalviršį ir įrengti jo viduryje dvi uždengiamas nišas, skirtas kompiuterinės įrangos laidams, maitinimo blokams sudėti. Nišose įrengti ištraukiamus el. rozečių su įžeminimu (ne mažiau 10 vnt., 230 V) ir greito krovimo rozetes su viena USB-A ir dviem USB-C jungtimis, (ne mažiau 3 vnt., ne mažiau 65W) ir LAN (ne mažiau 6 vnt.) blokus, iki jų atvesti instaliacinius, duomenų perdavimo kabelius. Po stalviršių, ties nišomis, įrengti laidų lovelį, laidams sudėti. Instaliaciniai, duomenų perdavimo kabeliai turi būti paslėpti.	Stalviršio išmatavimus, formą derinti su užsakovu. Įrangą pateikia tiekėjas. Įrangos parinkimas ir montavimo vietos derinami su užsakovu.
5.25.	Kėbulo patalpoje Nr.4: galinėje sienoje, ties staliuko galu, apačioje įrengti įleidžiamas el. rozetes su įžeminimu (4 vnt., 220 V). Trijose sienose, ties televizorių montavimo vietomis, įrengti po 1 įleidžiamą rozetę su dviem LAN išėjimais ir iki jų atvesti duomenų perdavimo kabelius. Kairėje pusėje ties esančiu staliuku išmontuoti esamas el. rozetes ir įrengti įleidžiamas el. rozetes su įžeminimu (3 vnt., 230 V) ir įrengti vieną įleidžiamą greito krovimo rozetę su viena USB-A ir dviem USB-C jungtimis, (ne mažiau 65W). Instaliaciniai, duomenų perdavimo kabeliai turi būti paslėpti.	Įrangą pateikia tiekėjas. Įrangos parinkimas ir montavimo vietos derinami su užsakovu.

Pirkimo sąlygų 2 priedas „Techninė specifikacija“

5.26.	Kėbulo patalpoje Nr.4 ant slankiojančių durelių įrengti statmeną baltą rašomąją magnetinę lentą su reikmenimis, kurios išmatavimai turi būti priderinti prie durelių pločio.	Įrangą pateikia tiekėjas. Įrangos parinkimas, išmatavimai, forma ir montavimo vietos derinami su užsakovu.
5.27.	Patalpoje Nr.4 pakeisti sienų ir lubų dangą, ne prastesnės medžiagos nei dabar yra.	Įrangą pateikia tiekėjas. Medžiagos, spalvos parinkimas, montavimo vietos ir būdai derinami su užsakovu.
5.28.	Kėbulo patalpoje Nr.5 įrengti LED apšvietimą, LED apšvietimo juostos integruotos į anoduoto aliuminio profilius. Galia turi būti ne mažesnė kaip 13W/m. Spalvos temperatūra (4000-5000 K). Apšvietimas įrengtas vertikaliai ant sienos kampuose, kad apšviestų įrangos lentynas.	Įrangą pateikia tiekėjas. Įrangos parinkimas ir montavimo vietos derinami su užsakovu.
5.29.	Patalpose Nr.1, Nr.2, Nr.3, Nr.4 įrengti LED apšvietimą. Patalpoje Nr.4, įrengti ne mažiau dvi LED juostas, lubose išilgai kėbulo, o patalpose Nr.1, Nr.2 ir Nr.3, įrengti LED juostas skersai arba išilgai priklausomai nuo lubų jungimo linijų. LED juostos turi turėti CE ar analogišką sertifikatą. LED juostų galia nemažiau 13W/m. LED juostų spalvos temperatūra: 2500K-4000K patalpoje Nr. 2, 4000K-6500K patalpose Nr.1, Nr.2, Nr.3.	Įrangą pateikia tiekėjas. Įrangos parinkimas ir montavimo vietos derinami su užsakovu. Apšvietimas turi atitikti higienos normų reikalavimus, pagal atskirų patalpų paskirtį. Patalpų šviestuvų zonos turi būti reguliuojamais atskirais jungikliais/ šviesos intensyvumo reguliatoriais.
5.30.	Paruošti priekinio stiklo ir priekinių šoninių stiklų apsauginių grotų transportavimo ir saugojimo vietas.	Įrangą pateikia tiekėjas. Įrangos parinkimas ir montavimo vietos derinami su užsakovu.
6.	Kiti montavimo darbai ir įranga:	
6.1.	Įrengti elektros skydinę su perjungėju automatiškai pasirenkančiu maitinimo šaltinį. Perjungus maitinimo šaltinį turi atsijungti visi kiti ir įsijungti tik parinktas maitinimo šaltinio tipas ir nuo jo turi užsimaitinti visa įranga, prietaisai ir 230V rozetės. Perjungėjo pozicijos: generatorius, išorinis įvadas, neutralus / išjungta, indikacija.	Įrangą pateikia tiekėjas. Įrangos parinkimas ir montavimo vietos derinami su užsakovu.
6.2.	Visose patalpose įrengti autonominę, garsinę gaisro signalizaciją.	Įrangą pateikia tiekėjas. Įrangos parinkimas ir montavimo vietos derinami su užsakovu.
6.3.	(12 vnt.) senas radijo stočių antenas, esančias ant kėbulo stogo, išmontuoti.	
6.4.	(1 vnt.) televizijos anteną, įrengti.	Įrangą pateikia užsakovas. Įrangos parinkimas ir montavimo vietos derinami su užsakovu.
6.5.	(1 komplektas) modemą su antenomis, įrengti.	Įrangą pateikia užsakovas. Įrangos parinkimas ir montavimo vietos derinami su užsakovu.
6.6.	(10 vnt.) vaizdo stebėjimo kameras, įrengti.	Įrangą pateikia užsakovas. Įrangos parinkimas ir montavimo vietos derinami su užsakovu.
6.7.	(2 komplektai) mašininę radijo stotį su antenomis, įrengti.	Įrangą pateikia užsakovas. Įrangos parinkimas ir montavimo vietos derinami su užsakovu.
6.8.	(1 vnt.) belaidę pristatymų įrangą, įrengti.	Įrangą pateikia užsakovas. Įrangos parinkimas ir montavimo vietos derinami su užsakovu.
6.9.	(1 komplektas) vaizdo konferencijų įrangą: mikrofonas, kamera, garsiakalbiai, įrengti.	Įrangą pateikia užsakovas. Įrangos parinkimas ir montavimo vietos derinami su užsakovu.
7.	Mokymai ir mokomoji medžiaga	
7.1.	Apmokymai: organizuoti supažindinimą su nauja įrengta įranga ir kitais elektros prietaisais.	Apmokymus organizuoja tiekėjas.
7.2.	Mokomoji medžiaga: įdiegtos naujos įrangos mokomosios medžiagos ir naudotojo instrukcijos parengimas PDF formatu bei pateikimas elektroninėje laikmenoje.	Parengia ir pateikia tiekėjas.

Automobilio „Renault Premium 310.26“ patalpos



MB Sprinter (Modifikacija 906AC35), valst. Nr. FDG065, pertvarkymo ir atnaujinimo aprašymas

Eil. Nr.	Reikalavimai	Pastabos
1.	Kėbulo išorės atnaujinimas ir įrengimas	
1.1	Nuimti reklamines juostas ir lipdukus nuo automobilio kėbulo.	
1.2	Visą kėbulą paruošti dažymui ir perdažyti automobiliais dažais viena spalva, artima esamai baltai spalvai.	Spalvos parinkimą ir darbus derinti su užsakovu
1.3	Ištiesinti vairuotojo priekinių kairės pusės durelių apatinės dalies skardas.	
1.4	Ištiesinti dešinės pusės slenksčio skardas.	
1.5	Sutvarkyti bagažinės galinių abiejų durelių pritraukimą, hermetiškumą.	
1.6	Sutvarkyti deformuotas ar kitaip pažeistas kėbulo vietas.	
1.7	Priekinį ir galinį bamperius paruošti dažymui ir perdažyti, artimą esamai pilkai spalvai.	Spalvos parinkimą ir darbus derinti su užsakovu
1.8	Galinį kablį paruošti dažymui ir perdažyti, artimą esamai juodai spalvai.	Spalvos parinkimą ir darbus derinti su užsakovu
1.9	Priekinį apsauginį lanką paruošti dažymui ir perdažyti, artimą esamai juodai spalvai.	Spalvos parinkimą ir darbus derinti su užsakovu
1.10	Automobilio šoninių langų senas plėveles nuimti ir apklijuoti naujomis tonuojančiomis plėvelėmis.	Medžiagas pateikia tiekėjas. Plėvelių parinkimą derinti su užsakovu
1.10.1	Automobilio priekinių keleivio ir vairuotojo šoninių stiklų tamsinančioji plėvelė turi būti pakeista į naują, kurios laidumas šviesai nuo 45% iki 65%, turinčia bent 3 metų garantiją blukimui.	
1.10.2	Kiti stiklai turi būti užtamsinti veidrodine plėvele, kurios laidumas šviesai nedidesnis nei 20%, turinčia bent 3 metų garantiją blukimui.	
2.	Specialiųjų šviesos ir garso signalų įrangos montavimas:	
2.1.	Įrengti specialiųjų šviesos ir garso signalų įrangą, matomą 360 laipsnių kampu.	Specialiųjų šviesos ir garso signalų įrangą pateikia tiekėjas. Garsinės ir šviesos įrangos parinkimas, darbo režimų parinkimas ir montavimo vietos derinami su užsakovu.
2.2.	Visa šviesos ir garso įranga turi atitikti JT/EEK normos R65 reikalavimus (<i>su automobiliu pateikiamas atitikties sertifikatas</i>). Neveikimo režime, žibintų LED ir juos dengiančios medžiagos išorė turi būti bespalvė ar balta.	
2.3.	Mėlynos ir raudonos spalvos švyturėliai turi būti atsparūs atmosferos poveikiui (apsaugos klasė ne mažiau IP67).	
2.4.	Švyturėlių modulių išdėstymas:	
2.4.1.	2 vnt. automobilio gale ant galinių statramų;	
2.4.2.	2 vnt. ant veidrodėlių;	
2.4.3.	2 vnt. automobilio šonuose per centrą;	
2.4.4.	2 vnt. priekinių grotelių vidinėje pusėje.	
2.4.5.	Švyturėlių konstrukcija: mirksintys LED žibintai (galingumas 18-30W, matmenys: 130-140 mm x 45-60 mm).	
2.5.	Kabinos viršuje stogo priekinėje dalyje įrengti mėlynos/raudonos spalvos mirksintį LED švyturėlį, su magnetiniu padu.	
2.6.	Visi švyturėliai įjungiami kartu, su galimybe atskirai valdyti garsinę įrangą.	
2.7.	Įrengti po variklio dangčiu, už priekinių grotelių, garsiakalbį (100 W).	
2.8.	Vairuotojo skyriuje, įrengti garsinės įrangos stiprintuvą (min. 100W), sirenos (garsiakalbio) valdymo pultą ir mikrofoną.	
3.	LED šviestuvų montavimas	
3.1	(2 vnt.) LED šviesos diodų žibintus, įrengti automobilio dešinėje išorinėje pusėje, viršutinėje dalyje. Žibintai šviečiantys ne mažiau 1300 lm ir 4500-6000 K, žibintų matmenys: 300-350 mm x 60-70 mm, žibintai nuo kėbulo neatitolę daugiau negu 30 mm. žibinto galingumas 10-20 W, žibintai veikiantys 12V/24V, atitinkantis ne mažesnius nei IP 66 reikalavimus;	Įrangą pateikia tiekėjas. Įrangos parinkimas ir montavimo vietos derinami su užsakovu.

Pirkimo sąlygų 2 priedas „Techninė specifikacija“

3.2	(2 vnt.) LED šviesos diodų žibintus, įrengti automobilio kairėje išorinėje pusėje, viršutinėje dalyje. Žibintai šviečiantys ne mažiau 1300 lm ir 4500-6000 K, žibintų matmenys: 300-350 mm x 60-70 mm, žibintai nuo kėbulo neatitolę daugiau negu 30 mm. žibinto galingumas 10-20 W, žibintai veikiantys 12V/24V, atitinkantis ne mažesnius nei IP 66 reikalavimus;	Įrangą pateikia tiekėjas. Įrangos parinkimas ir montavimo vietos derinami su užsakovu.
3.3	(2 vnt.) LED šviesos diodų žibintus, įsijungiančius, įjungus atbulinę pavarą, įrengti automobilio išorėje, gale, viršutinėje dalyje. Su galimybe jį įjungti rankiniu būdu. Žibintų korpusas aliuminis, juodos spalvos, stiklas skaidrus, šviečiantis ne mažiau 3000 lm ir 5000-6000 K, žibintų matmenys: 150-200 mm x 80-90 mm x 40-50 mm (ilgis, gylis, aukštis), žibintai nuo kėbulo neatitolę daugiau nei 25 mm, žibinto galingumas 30-35W, žibintas veikiantis 12V/24V, atitinkantis ne mažesnius nei IP68 reikalavimus.	Įrangą pateikia tiekėjas. Įrangos parinkimas ir montavimo vietos derinami su užsakovu.
4.	Kiti darbai kėbulo išorėje	
4.1.	Atstatyti nulenką kameros įjungimo (paskirstymo) dėžutę, esančią ant stogo.	
4.2.	Pakeisti ant stogo esančios kameros tentinį uždengimą	Uždengimą pateikia tiekėjas. Uždengimo parinkimas derinami su užsakovu.
4.3.	Visą kėbulo stogą, ant stogo įrengtų įrangų montavimo, laikiklių, detalių ir įvadų vietas, besiliečiančias su stogu reikia hermetizuoti ar kitaip užsandarinti, kad būtų atsparus atmosferos ir mechaniniam poveikiui.	Medžiagas pateikia tiekėjas. Medžiagų parinkimai ir hermetizavimo, sandarinimo būdai derinami su užsakovu.
4.4.	(5 vnt.) išorinių durelių spyneles, pakeisti ir įrengti naujas, kad būtų rakinamos vienu raktu.	Įrangą pateikia tiekėjas. Įrangos parinkimas ir montavimo vietos derinami su užsakovu.
4.5.	(1 vnt.) papildomą laiptelį įrengti automobilio gale, įrengtų kopetėlių apačioje, skirtą lipimui ant automobilio stogo.	Įrangą pateikia tiekėjas. Įrangos parinkimas ir montavimo vietos derinami su užsakovu.
4.6.	(2 vnt.) rankenas – turėklus, skirtas įsitverti rankoms, lipant ant automobilio stogo, įrengti automobilio gale, kopetėlių viršutinėje dalyje.	Įrangą pateikia tiekėjas. Įrangos parinkimas ir montavimo vietos derinami su užsakovu.
4.7.	(2 vnt.) rūko žibintus, kurie turi turėti visus sertifikatus, kurie leistų šiuos šviestuvus naudoti dalyvaujant eisme, įrengti automobilio priekyje.	Įrangą pateikia tiekėjas. Įrangos parinkimas ir montavimo vietos derinami su užsakovu.
5.	Vidaus įrengimas ir atnaujinimas	
5.1.	(2 vnt.) LED šviestuvus įrengti bagažinėje, vertikaliai ant galinių statramų nemažiau nei 1 m ilgio, kiekvienoje pusėje, šviesos temperatūra nemažiau 4000K.	Įrangą pateikia tiekėjas. Įrangos parinkimas ir montavimo vietos derinami su užsakovu.
5.2.	(4 vnt.) tinklelius – talpyklas, skirtas daiktams susidėti, įrengti ant galinių bagažinės durų, iš vidaus.	Įrangą pateikia tiekėjas. Įrangos parinkimas ir montavimo vietos derinami su užsakovu.
5.3.	(2 vnt.) įrengti įleidžiamas lentynas/kišenes į galines duris	Įrangą pateikia tiekėjas. Įrangos parinkimas ir montavimo vietos derinami su užsakovu.
5.4.	(1 komplektas) bagažinėje įrengti daiktadėžes, lentynas, laikiklius, pritaikytus pagal užsakovo pateiktą įrankių ir įrenginių išmatavimus, kurie bus saugojami bagažinėje.	Įrangą pateikia tiekėjas. Įrangos parinkimas ir montavimo vietos derinami su užsakovu.
5.5.	Sutvarkyti, sutvirtinti esamų komutacinės spintos (dėžės) uždarymo mechanizmus. Komutacinę spintą (dėžę) perkelti ir įrengti bagažinės viršutinėje dalyje, dešinėje pusėje, ties lubomis.	Įrangos montavimo vietos derinami su užsakovu.
5.6.	(2 vnt.) tolimuosius LED žibintus įrengti priekinėse grotelėse, kurių galia ne mažiau 40W ir šviesos srautas ne mažiau 4000 lm. Visa papildoma įranga turi būti valdoma mygtukų pagalba įrengta ties vairuotojo vieta. Valdymas: Liečiamas ar paspaudžiamas su šviesine indikacija, mygtukas turi pakeisti spalva ar indikuoti kad įranga yra įjungta.	Įrangą pateikia tiekėjas. Įrangos parinkimas ir montavimo vietos derinami su užsakovu.
5.7.	(1 vnt.) įrengti automobilinę apsauginę garsinę signalizaciją.	Įrangą pateikia tiekėjas. Įrangos parinkimas ir montavimo vietos derinami su užsakovu.

Pirkimo sąlygų 2 priedas „Techninė specifikacija“

5.8.	(1vnt.) pakeisti staliuką į naują ir jį pritaikyti 4 darbo vietoms.	Įrangą pateikia tiekėjas. Įrangos parinkimas ir montavimo vietos derinami su užsakovu.
5.9.	(3 vnt.) pakeisti langų žaliuzes naujomis.	Įrangą pateikia tiekėjas. Įrangos parinkimas ir montavimo vietos derinami su užsakovu.
5.10.	(1 vnt.) pakeisti ir įrengti naują sulūžusį elektros trifazio rozetės dangtelį automobilio dešinėje pusėje.	Įrangą pateikia tiekėjas. Įrangos parinkimas ir montavimo vietos derinami su užsakovu.
5.11.	(1 vnt.) pakeisti ir įrengti naują trifazio 32A įvado jungtį.	Įrangą pateikia tiekėjas. Įrangos parinkimas ir montavimo vietos derinami su užsakovu.
5.12.	(1 vnt.) salono lubose išmontuoti esamą kondicionierių ir į likusią ertmę širengti naują tylų 12V kondicionierių salono vėsinimui, automobiliui stovint ir važiuojant. Kondicionieriaus galia negali būti mažiau nei 1,2 kW, maksimalus oro srautas turi būti nemažiau nei 200m ³ /h. Aukštis nuo stogo nemažiau 210mm.	Įrangą pateikia tiekėjas. Įrangos parinkimas ir montavimo vietos derinami su užsakovu.
5.13.	(2 vnt.) pakeisti, įrengti naujus du ir įrengti papildomus du (2 vnt.) akumulatorius, pritaikytus automobiliui ir jame įrengtai įrangai, neblogesnius nei AGM tipo. Akumulatorius parinkti atsižvelgiant į automobilio gamyklinius reikalavimus ir įrengtos, įrenginėjamos įrangos reikalavimus, kad visos automobilio ir jame esančios įrangos, sistemos tinkamai veiktų. Akumulatoriai ne mažiau 95 Ah.	Įrangą pateikia tiekėjas. Įrangos parinkimas ir montavimo vietos derinami su užsakovu.
5.14.	(1 vnt.) įrengti įtampos keitiklį iš 12 V į 230 V, ne mažiau kaip 3000 W galios, taisyklingo sinuso, LED indikacija matomoje vietoje.	Įrangą pateikia tiekėjas. Įrangos parinkimas ir montavimo vietos derinami su užsakovu.
5.15.	(1 vnt.) įrengti akumulatoriaus pakrovėją. Turi būti galimybė įkrauti papildomus akumulatorius nuo 230 V išorinio elektros tinklo, akumuliatorių įkrovimo srovė ne mažiau kaip 30 A.	Įrangą pateikia tiekėjas. Įrangos parinkimas ir montavimo vietos derinami su užsakovu.
5.16.	(2 vnt.) salone ir bagažinėje įrengti autonominę, garsinę gaisro signalizaciją.	Įrangą pateikia tiekėjas. Įrangos parinkimas ir montavimo vietos derinami su užsakovu.
5.17.	(1 vnt.) pakeisti esamą autonominį šildytuvą ir įrengti naują analogišką autonominį šildytuvą (Webasto, Eberspaecher tipo arba lygiavertį) su MultiControl programuojamu valdymu, tačiau nesilpnesnį nei buvęs.	Įrangą pateikia tiekėjas. Įrangos parinkimas ir montavimo vietos derinami su užsakovu.
5.18.	Įrengti parkavimo distancijos kontrolės sistemą su davikliais automobilio gale ir priekyje.	Įrangą pateikia tiekėjas. Įrangos parinkimas ir montavimo vietos derinami su užsakovu.
5.19.	(1 vnt.) įrengti galinę vaizdo kamerą su monitoriumi vairuotojo kabinoje, įsijungiančią nuo atbulinės pavaros, vaizdas su judėjimo linijomis.	Įrangą pateikia tiekėjas. Įrangos parinkimas ir montavimo vietos derinami su užsakovu.
5.20.	(1 vnt.) įrengti priekinę vaizdo kamerą (stebėti automobilio priekio padėtį, galimus susidūrimus su kliūtimis priekyje) sujungtą su tuo pačiu monitoriumi (galinio vaizdo), vairuotojo kabinoje.	Įrangą pateikia tiekėjas. Įrangos parinkimas ir montavimo vietos derinami su užsakovu.
5.21.	(1 vnt.) vaizdo registratorių įrengti salone ties priekine panele, su kameromis (2 vnt.) filmuojančiomis kelio vaizdą priekyje ir gale, įrengtomis automobilio išorės gale ir salone ties priekiniu stiklu.	Įrangą pateikia tiekėjas. Įrangos parinkimas ir montavimo vietos derinami su užsakovu.
5.22.	(1 komplektas) pakeisti bagažinės ir salono lubas, į naujas.	Įrangą pateikia tiekėjas. Lubų spalvos ir medžiagos parinkimas derinami su užsakovu.
5.23.	(2 vnt.) pakeisti salone pirmos eilės šoninius langus, esančius už vairuotojo vietos, į naujus langus su galimybe juos atidaryti.	Įrangą pateikia tiekėjas. Įrangos parinkimas ir montavimo vietos derinami su užsakovu.
5.24.	Atlikti salono langų techninį aptarnavimą: sandarumo patikrinimas ir tvarkymas, fiksavimo mechanizmų patikrinimas ir tvarkymas, esant reikalui pakeisti mechanizmus, sandarinimo gumas.	
5.25.	(1 vnt.) įrengti laisvų rankų įrangą vairuotojo vietoje su dviejų telefonų prisijungimu.	Įrangą pateikia tiekėjas. Įrangos parinkimas ir montavimo vietos derinami su užsakovu.
5.26.	(1 vnt.) multimedia su navigacija Android, įrengti salone, ties vairuotojo vieta. Ne mažesnis kaip 7 colių ekranas.	Įrangą pateikia tiekėjas. Įrangos parinkimas ir montavimo vietos derinami su užsakovu.

Pirkimo sąlygų 2 priedas „Techninė specifikacija“

5.27.	Salone, kairėje pusėje, virš darbo vietų staliukų, lango pusėje, įrengti įleidžiamas 230V el. rozetes su įžeminimu: priekinė darbo vieta (5 vnt.); vidurinė darbo vieta (2 vnt.); galinė darbo vieta (2 vnt.); dešinėje pusėje, virš staliuko (4 vnt.). Instaliaciniai, duomenų perdavimo kabeliai turi būti paslėpti.	Įrangą pateikia tiekėjas. Įrangos parinkimas ir montavimo vietos derinami su užsakovu.
5.28.	Salone, kairėje pusėje, virš darbo vietų staliukų, lango pusėje, įrengti įleidžiamas greito krovimo rozetes su USB-A ir dviem USB-C jungtimis, ne mažiau 65W: priekinė darbo vieta (2 vnt.); vidurinė darbo vieta (1 vnt.); galinė darbo vieta (1 vnt.); dešinėje pusėje, virš staliuko (1 vnt.). Instaliaciniai, duomenų perdavimo kabeliai turi būti paslėpti.	Įrangą pateikia tiekėjas. Įrangos parinkimas ir montavimo vietos derinami su užsakovu.
5.29.	Salone, išskyrus priekinę vairuotojo ir keleivio zoną, įrengti ne mažiau dvi LED juostas, lubose išilgai kėbulo ir LED apšvietimą esančių šoninių dvejomis lentynų apačioje. LED juostos turi turėti CE ar analogišką sertifikatą. LED juostų galia nemažiau 13W/m.	Įrangą pateikia tiekėjas. Įrangos parinkimas ir montavimo vietos derinami su užsakovu.
5.30.	Sukomplektuoti du elektros kabelius ritėse, kurie būtų tinkami prijungti automobilio įrangą prie išorinio elektros šaltinio. Vieno kabelio ilgis turi būti ne mažiau 25 metrai, kabelio gyslos (gyslų skaičius 5 x gyslos skerspjūvis 4 mm ²).	Įrangą pateikia tiekėjas. Įrangos parinkimas ir montavimo vietos derinami su užsakovu.
5.31.	(1 vnt.) televizijos anteną, įrengti.	Įrangą pateikia užsakovas. Įrangos parinkimas ir montavimo vietos derinami su užsakovu.
5.32.	(1 komplektas) modemą su antenomis, įrengti.	Įrangą pateikia užsakovas. Įrangos parinkimas ir montavimo vietos derinami su užsakovu.
5.33.	(8 vnt.) vaizdo stebėjimo kameras, įrengti.	Įrangą pateikia užsakovas. Įrangos parinkimas ir montavimo vietos derinami su užsakovu.
5.34.	(1 komplektas) radijo stotį su antenomis, įrengti.	Įrangą pateikia užsakovas. Įrangos parinkimas ir montavimo vietos derinami su užsakovu.
5.35.	(1 vnt.) belaidę pristatymų įrangą, įrengti.	Įrangą pateikia užsakovas. Įrangos parinkimas ir montavimo vietos derinami su užsakovu.
5.36.	(1 komplektas) vaizdo konferencijų įrangą: mikrofonas, kamera, garsiakalbiai, įrengti.	Įrangą pateikia užsakovas. Įrangos parinkimas ir montavimo vietos derinami su užsakovu.
6.	Mokymai ir mokomoji medžiaga	
6.1.	Apmokymai: organizuoti supažindinimą su nauja įrengta įranga ir kitais elektros prietaisais.	Apmokymus organizuoja tiekėjas.
6.2.	Mokomoji medžiaga: įdiegtos naujos įrangos mokomosios medžiagos ir naudotojo instrukcijos parengimas PDF formatu bei pateikimas elektroninėje laikmenoje.	Parengia ir pateikia tiekėjas.