

Valstybinės reikšmės krašto kelio Nr. 185 Vilkaviškis-Gražiškiai 5,31km tilto per Širvintą rekonstravimo techninis darbo projektas

PROJEKTO PAVADINIMAS (PAGAL SUTARTĮ)

STATINIO POGRUPIO PAVADINIMAS BEI STATYBOS RŪŠIS	Tiltas per Širvintą 5,31km
STATINIO PROJEKTO NUMERIS	8948/185-00
UŽSAKOVAS	AB „Via Lietuva“ Kauno g. 22, LT-03212 Vilnius, Lietuva
STATYTOJAS	AB „Via Lietuva“ Kauno g. 22, LT-03212 Vilnius, Lietuva
STATINIO KATEGORIJA	Ypatingas statinys
PROJEKTO ETAPAS	Techninis darbo projektas
PROJEKTO DALIS	Pasirengimo statybai ir statybos darbų organizavimo dalis
BYLOS ŽYMUO	SO-04.01
BYLOS LAIDA	0
IŠLEIDIMO DATA	2024-06

PROJEKTUOTOJAS	KVALI PATVIRT. DOK. NR.	PAREIGOS	VARDAS, PAVARDĖ	PARAŠAS
UAB „Kelprojektas“				

23VTL2343

Eil. Nr.	Bylos (segtuvo) žymuo	Laida	Pavadinimas	Pastabos
1.	BD-01.01	0	Bendroji dalis	
2.	S-02.01	0	Susisiekimo dalis	
3.	SK-03.01	0	Konstrukcijų dalis	
4.	SO-04.01	0	Pasirengimo statybai ir statybos darbų organizavimo dalis	
5.	KS-05.01	0	Statybos skaičiuojamosios kainos nustatymo dalis	

Dokumento žymuo	Lapų sk.	Laida	Dokumento pavadinimas	Pastabos	Lapo Nr.
8948/185-00-TDP-SO-04.01-ARA	23	0	Aiškinamasis raštas		
		-		Brėžinių skirtukas	
8948/185-00-TDP-SO-04.01-B01	1	0	Statybos darbų organizavimo schema		
8948/185-00-TDP-SO-04.01-B02	1	0	Apylankos schema tilto statybos darbų metu		

0	2024-06	Statybos leidimui, konkursui ir statybai			
LAIDA	DATA	LAIDOS STATUSAS. KEITIMO PRIEŽASTIS (JEI TAIKOMA)			
Projektuotojas	Kvalifikaciją patvirtinančio dokumento Nr.	Pareigos	Vardas, pavardė	Parašas	
UAB „Tyrens Lietuva“					

Žymuo: 8948/185-00-TDP-SO-04.01-DSZ

Valstybinės reikšmės krašto kelio Nr. 185 Vilkaviškis-Gražiškiai 5,31km tilto per Širvintą rekonstravimo techninis darbo projektas. Tiltas per Širvintą 5,31km. Ypatingas statinys. 2024 m.

1. BENDRA INFORMACIJA

„Valstybinės reikšmės krašto kelio Nr. 185 Vilkaviškis-Gražiškiai 5,31km tilto per Širvintą rekonstravimo techninis darbo projektas. Tiltas per Širvintą 5,31km“ projektas parengtas vadovaujantis paslaugų pirkimo sutartimi, sudaryta tarp AB „Via Lietuva“ ir UAB „Tyrens Lietuva“.

Techninio darbo projekto statybos organizavimo dalies sprendiniai parengti vadovaujantis Lietuvos Respublikoje galiojančiais statybos techniniais reglamentais, statybinėmis normomis ir taisyklėmis. Statybinėms medžiagoms ir gaminiams, naudojamiems statyboje, taikomi galiojantys valstybiniai standartai bei europiniai EN standartai, kurių vartojimas yra įteisintas Lietuvos Respublikos atitinkamų žinybų.

Ši techninio projekto dalis apima pasirengimo statybai ir statybos darbų organizavimo principinius sprendinius.

Pateikiami statybos darbų organizavimo sprendiniai apima ypatingus ir sudėtingus statybos ir konstrukcijų montavimo etapus, tokius kaip: laikančiųjų konstrukcijų įrengimas.

Statybos metodai ir nuoseklumas daro įtaką statinio laikomajai gebai. Todėl keičiant statybos statybos nuoseklumą ar statybos metodą, būtina perskaičiuoti statinio konstrukcijas bei patikslinti konstrukcinius sprendinius pagal pasirinkta statybos metodą ir nuoseklumą.

Šioje dalyje pateikti statybos darbų metodai, darbų eiliškumas, pagalbinės/laikinos priemonės ir kiti sprendiniai nėra privalomi ir/arba vieninteliai galimi projekto įgyvendinimo metodai ir principai. Pateikiama informacija skirta supažindinti statybos dalyvius ir kitų suinteresuotų institucijų atstovus su statybos darbų apimtimi, galimais (bet ne vieninteliais) jų įgyvendinimo metodais, principais ir eiliškumu. Rangovas gali pasirinkti kitokius darbų organizavimo metodus, kurie nepažeidžia esminių statinio, statinio architektūros, aplinkos, visuomenės sveikatos saugos, kraštovaizdžio, nekilnojamųjų kultūros paveldo vertybių, trečiųjų asmenų interesų apsaugos reikalavimų, taip pat saugos, sveikatos ir higienos statybvietėje reikalavimų.

2. UŽSAKOVAS (STATYTOJAS)

AB „Via Lietuva“,

Kauno g. 22, LT-03212 Vilnius, Lietuva

tel. (8 5) 232 9600, el. p. info@vialietuva.lt.

3. PROJEKTUOTOJAS

UAB „Tyrens Lietuva“

Jonavos g. 7, LT-44192 Kaunas, Lietuva,

info@tyrens.lt, www.tyrens.lt,

4. NORMATYVINIAI, KITI DOKUMENTAI IR DUOMENYS, KURIAIS VADOVAUJANTIS PARENGTA ŠI PROJEKTO DALIS

4.1 Projekto rengimo dokumentai

Projektas parengtas vadovaujantis sekančiais dokumentais:

1. Projektavimo darbų užduotis.
2. Topografinis planas.
3. Inžinerinių geologinių ir geotechninių tyrimų ataskaita.
4. Suinteresuotų institucijų išduotomis projektavimo sąlygos.

4.2 Pagrindiniai normatyviniai dokumentai

- 5.2.1. Lietuvos Respublikos statybos įstatymas;
- 5.2.2. Lietuvos Respublikos žemės įstatymas;
- 5.2.3. Lietuvos Respublikos teritorijų planavimo įstatymas;
- 5.2.4. Lietuvos Respublikos triukšmo valdymo įstatymas;
- 5.2.5. Lietuvos Respublikos darbuotojų saugos ir sveikatos įstatymas;
- 5.2.6. Lietuvos Respublikos vandens įstatymas;
- 5.2.7. Lietuvos Respublikos geriamojo vandens įstatymas;
- 5.2.8. Lietuvos Respublikos specialiųjų žemės naudojimo sąlygų įstatymas;

Žymuo: 8948/185-00-TDP-SO-04.01-ARA

Valstybinės reikšmės krašto kelio Nr. 185 Vilkaviškis-Gražiškiai 5,31km tilto per Širvintą rekonstravimo techninis darbo projektas. Tiltas per Širvintą 5,31km. Ypatingas statinys. 2024 m.

- 5.2.9. Lietuvos Respublikos žemės gelmių įstatymas;
- 5.2.10. Lietuvos Respublikos želdynų įstatymas;
- 5.2.11. Lietuvos Respublikos saugomų teritorijų įstatymas;
- 5.2.12. Lietuvos Respublikos atliekų tvarkymo įstatymas;
- 5.2.13. Lietuvos Respublikos kelių įstatymas;
- 5.2.14. Lietuvos Respublikos geležinkelių transporto eismo saugos įstatymas;
- 5.2.15. Lietuvos Respublikos elektroninių ryšių įstatymas (*suvestinė redakcija nuo 2021-01-01*);
- 5.2.16. Lietuvos Respublikos elektros energetikos įstatymas;
- 5.2.17. Lietuvos Respublikos melioracijos įstatymas;
- 5.2.18. Lietuvos Respublikos vietos savivaldos įstatymas;
- 5.2.19. Lietuvos Respublikos geodezijos ir kartografijos įstatymas;
- 5.2.20. Statybos techninis reglamentas STR 1.01.03:2017 „Statinių klasifikavimas“, patvirtintas Lietuvos Respublikos aplinkos ministro 2016 m. spalio 27 d. įsakymu Nr. D1-713 „Dėl statybos techninio reglamento STR 1.01.03:2017 „Statinių klasifikavimas“ patvirtinimo“;
- 5.2.21. Statybos techninis reglamentas STR 1.01.08:2002 „Statinio statybos rūšys“, patvirtintas Lietuvos Respublikos aplinkos ministro 2002 m. gruodžio 5 d. įsakymu Nr. 534 „Dėl statybos techninio reglamento STR 1.01.08:2002 „Statinio statybos rūšys“ patvirtinimo“;
- 5.2.22. Statybos techninis reglamentas STR 1.03.01:2016 „Statybiniai tyrimai. Statinio avarija“, patvirtintas Lietuvos Respublikos aplinkos ministro 2016 m. lapkričio 11 d. įsakymu Nr. D1-748 „Dėl statybos techninio reglamento STR 1.03.01:2016 „Statybiniai tyrimai. Statinio avarija“ patvirtinimo“;
- 5.2.23. Statybos techninis reglamentas STR 1.04.04:2017 „Statinio projektavimas, projekto ekspertizė“, patvirtintas Lietuvos Respublikos aplinkos ministro 2016 m. lapkričio 7 d. įsakymu Nr. D1-738 „Dėl statybos techninio reglamento STR 1.04.04:2017 „Statinio projektavimas, projekto ekspertizė“ patvirtinimo“;
- 5.2.24. Statybos techninis reglamentas STR 1.05.01:2017 „Statybą leidžiantys dokumentai. Statybos užbaigimas. Statybos sustabdymas. Savavališkos statybos padarinių šalinimas. Statybos pagal neteisėtai išduotą statybą leidžiantį dokumentą padarinių šalinimas“, patvirtintas Lietuvos Respublikos aplinkos ministro 2016 m. gruodžio 12 d. įsakymu Nr. D1-878 „Dėl statybos techninio reglamento STR 1.05.01:2017 „Statybą leidžiantys dokumentai. Statybos užbaigimas. Statybos sustabdymas. Savavališkos statybos padarinių šalinimas. Statybos pagal neteisėtai išduotą statybą leidžiantį dokumentą padarinių šalinimas“ patvirtinimo“;
- 5.2.25. Statybos techninis reglamentas STR 1.06.01:2016 „Statybos darbai. Statinio statybos priežiūra“, patvirtintas Lietuvos Respublikos aplinkos ministro 2016 m. gruodžio 2 d. įsakymu Nr. D1-848 „Dėl statybos techninio reglamento STR 1.06.01:2016 „Statybos darbai. Statinio statybos priežiūra“ patvirtinimo“;
- 5.2.26. Statybos techninis reglamentas STR 1.12.06:2002 „Statinio naudojimo paskirtis ir gyvavimo trukmė“, patvirtintas Lietuvos Respublikos aplinkos ministro 2002 m. spalio 30 d. įsakymu Nr. 565 „Dėl statybos techninio reglamento STR 1.12.06:2002 „Statinio naudojimo paskirtis ir gyvavimo trukmė“ patvirtinimo“;
- 5.2.27. Statybos techninis reglamentas STR 2.01.01(1):2005 „Esminis statinio reikalavimas. Mechaninis atsparumas ir pastovumas“, patvirtintas Lietuvos Respublikos aplinkos ministro 2005 m. rugsėjo 21 d. įsakymu Nr. D1-455 „Dėl statybos techninio reglamento STR 2.01.01(1):2005 „Esminis statinio reikalavimas“ Mechaninis atsparumas ir pastovumas“ patvirtinimo“;
- 5.2.28. Statybos techninis reglamentas STR 2.01.01(2):1999 „Esminiai statinio reikalavimai. Gaisrinė sauga“, patvirtintas Lietuvos Respublikos aplinkos ministerijos 1999 m. gruodžio 27 d. įsakymas Nr. 422 „Dėl reglamento STR 2.01.01(2):1999 „Esminiai statinio reikalavimai. Gaisrinė sauga“ patvirtinimo“;
- 5.2.29. Statybos techninis reglamentas STR 2.01.01(3):1999 „Esminiai statinio reikalavimai. Higiena, sveikata, aplinkos apsauga“, patvirtintas Lietuvos Respublikos aplinkos ministro 1999 m. gruodžio 27 d. įsakymu Nr. 420 „Dėl reglamento STR 2.01.01(3):1999 „Esminiai statinio reikalavimai. Higiena, sveikata, aplinkos apsauga“ patvirtinimo“;
- 5.2.30. Statybos techninis reglamentas STR 2.01.01(4):2008 „Esminis statinio reikalavimas „Naudojimo sauga“, patvirtintas Lietuvos Respublikos aplinkos ministro 2007 m. gruodžio 27 d. įsakymu Nr. D1-706 „Dėl statybos techninio reglamento STR 2.01.01(4):2008 „Esminis statinio reikalavimas „Naudojimo sauga“ patvirtinimo“;

- 5.2.31. Statybos techninis reglamentas STR 2.01.01(5):2008 „Esminis statinio reikalavimas „Apsauga nuo triukšmo“, patvirtintas Lietuvos Respublikos aplinkos ministro 2008 m. kovo 12 d. įsakymu Nr. D1-132 „Dėl statybos techninio reglamento STR 2.01.01(5):2008 „Esminis statinio reikalavimas „Apsauga nuo triukšmo“ patvirtinimo“;
- 5.2.32. Statybos techninis reglamentas STR 2.01.01(6):2008 „Esminis statinio reikalavimas „Energijos taupymas ir šilumos išsaugojimas“, patvirtintas Lietuvos Respublikos aplinkos ministro 2008 m. kovo 12 d. įsakymu Nr. D1-131 „Dėl statybos techninio reglamento STR 2.01.01(6):2008 „Esminis statinio reikalavimas „Energijos taupymas ir šilumos išsaugojimas“ patvirtinimo“;
- 5.2.33. Statybos techninis reglamentas STR 2.01.06:2009 „Statinių apsauga nuo žaibo. Išorinė statinių apsauga nuo žaibo“, patvirtintas Lietuvos Respublikos aplinkos ministro 2009 m. lapkričio 17 d. įsakymu Nr. D1-693 „Dėl statybos techninio reglamento STR 2.01.06:2009 „Statinių apsauga nuo žaibo. Išorinė statinių apsauga nuo žaibo“ patvirtinimo“;
- 5.2.34. Statybos techninis reglamentas STR 2.01.07:2003 „Pastatų vidaus ir išorės aplinkos apsauga nuo triukšmo“, patvirtintas Lietuvos Respublikos aplinkos ministro 2003 m. liepos 17 d. įsakymu Nr. 387 „Dėl statybos techninio reglamento STR 2.01.07:2003 „Pastatų vidaus ir išorės aplinkos apsauga nuo triukšmo“ patvirtinimo“;
- 5.2.35. Statybos techninis reglamentas STR 2.01.08:2003 „Lauko sąlygomis naudojamos įrangos į aplinką skleidžiamo triukšmo valdymas“, patvirtintas Lietuvos Respublikos aplinkos ministro 2003 m. birželio 30 d. įsakymu Nr. 325 „Dėl STR 2.01.08:2003 „Lauko sąlygomis naudojamos įrangos į aplinką skleidžiamo triukšmo valdymas“ patvirtinimo“;
- 5.2.36. Statybos techninis reglamentas STR 2.02.02:2004 „Visuomeninės paskirties statiniai“, patvirtintas Lietuvos Respublikos aplinkos ministro 2004 m. vasario 27 d. įsakymu Nr. D1-91 „Dėl statybos techninio reglamento STR 2.02.02:2004 „Visuomeninės paskirties statiniai“ patvirtinimo“;
- 5.2.37. Statybos techninis reglamentas STR 2.03.01:2019 „Statinių prieinamumas“, patvirtintas Lietuvos Respublikos aplinkos ministro 2019 m. lapkričio 4 d. įsakymu Nr. D1-653 „Dėl statybos techninio reglamento STR 2.03.01:2019 „Statinių prieinamumas“ patvirtinimo“;
- 5.2.38. Statybos techninis reglamentas STR 2.05.04:2003 „Poveikiai ir apkrovos“, patvirtintas Lietuvos Respublikos aplinkos ministro 2003 m. gegužės 15 d. įsakymu Nr. 233 „Dėl statybos techninio reglamento STR 2.05.04:2003 „Poveikiai ir apkrovos“ patvirtinimo“ (toliau – STR 2.05.04:2003);
- 5.2.39. Statybos techninis reglamentas STR 2.06.04:2014 „Gatvės ir vietinės reikšmės keliai. Bendrieji reikalavimai“, patvirtintas Lietuvos Respublikos aplinkos ministro 2014 m. birželio 17 d. įsakymu Nr. D1-533 „Dėl statybos techninio reglamento STR 2.06.04:2014 „Gatvės ir vietinės reikšmės keliai. bendrieji reikalavimai“ patvirtinimo“;
- 5.2.40. Statybos techninis reglamentas STR 2.07.01:2003 „Vandentiekis ir nuotekų šalintuvas. Pastato inžinerinės sistemos. Lauko inžineriniai tinklai“, patvirtintas Lietuvos Respublikos aplinkos ministro 2003 m. liepos 21 d. įsakymu Nr. D1-390 „Dėl Statybos techninio reglamento STR 2.07.01:2003 „Vandentiekis ir nuotekų šalintuvas. Pastato inžinerinės sistemos. Lauko inžineriniai tinklai“ patvirtinimo“;
- 5.2.41. Geodezijos ir kartografijos techninis reglamentas „Lietuvos Respublikos teritorijoje statomų požeminių tinklų ir komunikacijų geodezinių nuotraukų atlikimo tvarka GKTR 2.01.01:1999“, priimtas Valstybinės geodezijos ir kartografijos tarnybos prie Lietuvos Respublikos Vyriausybės direktoriaus 1999 m. gegužės 4 d. įsakymu Nr. 17 „Dėl statomų požeminių tinklų ir komunikacijų geodezinių nuotraukų atlikimo tvarkos patvirtinimo“ (toliau – GKTR 2.01.01:1999);
- 5.2.42. Statybos rekomendacijos R 39-06 „Kelių tiesimas ir techninė priežiūra. Sauga darbe“, patvirtintos Lietuvos automobilių kelių direkcijos prie Susisiekimo ministerijos Techninės tarybos 2006 m. balandžio 27 d. protokolu Nr. TT-7;
- 5.2.43. Lietuvos higienos norma HN 23:2011 „Cheminių medžiagų profesinio poveikio ribiniai dydžiai. Matavimo ir poveikio vertinimo bendrieji reikalavimai“, patvirtinta Lietuvos Respublikos sveikatos apsaugos ministro ir Lietuvos Respublikos socialinės apsaugos ir darbo ministro 2011 m. rugsėjo 1 d. įsakymu Nr. V-824/A1-389 „Dėl Lietuvos higienos normos HN 23:2011 „Cheminių medžiagų profesinio poveikio ribiniai dydžiai. Matavimo ir poveikio vertinimo bendrieji reikalavimai“ patvirtinimo“;
- 5.2.44. Lietuvos higienos normas HN 32:2004 „Darbas su videoterminalais. Saugos ir sveikatos reikalavimai“, patvirtinta Lietuvos Respublikos sveikatos apsaugos ministro 2004 m. vasario 12 d. įsakymu Nr. V-65 „Dėl Lietuvos higienos normos HN 32:2004 „Darbas su videoterminalais. Saugos ir sveikatos reikalavimai“ patvirtinimo“;

- 5.2.45. Lietuvos higienos normos HN 33:2011 „Triukšmo ribiniai dydžiai gyvenamuosiuose ir visuomeninės paskirties pastatuose bei jų aplinkoje“, patvirtintos Lietuvos Respublikos sveikatos apsaugos ministro 2011 m. birželio 13 d. įsakymu Nr. V-604 „Dėl Lietuvos higienos normos HN 33:2011 „Triukšmo ribiniai dydžiai gyvenamuosiuose ir visuomeninės paskirties pastatuose bei jų aplinkoje“ patvirtinimo“ (toliau – HN 33:2011);
- 5.2.46. HN 24:2017 „Geriamojo vandens saugos ir kokybės reikalavimai“, patvirtinta Lietuvos Respublikos sveikatos apsaugos ministro 2003 m. liepos 23 d. įsakymu Nr. V-455 „Dėl Lietuvos higienos normos HN 24:2003 „Geriamojo vandens saugos ir kokybės reikalavimai“ patvirtinimo“, Lietuvos Respublikos sveikatos apsaugos ministro 2017 m. spalio 25 d. įsakymo Nr. V-1220 redakcija;
- 5.2.47. Lietuvos higienos norma HN 50:2016 „Visą žmogaus kūną veikianti vibracija: didžiausi leidžiami dydžiai ir matavimo reikalavimai gyvenamosiose, specialiosiose ir visuomeninėse patalpose“, patvirtintas Lietuvos Respublikos sveikatos apsaugos ministro 2016 m. gruodžio 9 d. įsakymu Nr. V-1420 „Dėl Lietuvos higienos normų HN 50:2016 „Visą žmogaus kūną veikianti vibracija: didžiausi leidžiami dydžiai ir matavimo reikalavimai gyvenamuosiuose, specialiosiose ir visuomeninėse patalpose“;
- 5.2.48. Lietuvos higienos norma HN 51:2003 „Visą žmogaus kūną veikianti vibracija: didžiausi leidžiami dydžiai ir matavimo reikalavimai darbo vietose“, patvirtintas Lietuvos Respublikos sveikatos apsaugos ministro 2003 m. gruodžio 31 d. įsakymu Nr. V-791 „Dėl Lietuvos higienos normų HN 51:2003 „Visą žmogaus kūną veikianti vibracija: didžiausi leidžiami dydžiai ir matavimo reikalavimai darbo vietose“;
- 5.2.49. Lietuvos higienos norma HN 69:2003 „Šiluminis komfortas ir pakankama šiluminė aplinka darbo patalpose. Parametrų norminės vertės ir matavimo reikalavimai“, patvirtinta Lietuvos Respublikos sveikatos apsaugos ministro 2003 m. gruodžio 24 d. įsakymu Nr. V-770 „Dėl Lietuvos higienos normos HN 69:2003 „Šiluminis komfortas ir pakankama šiluminė aplinka darbo patalpose. Parametrų norminės vertės ir matavimo reikalavimai“ patvirtinimo“;
- 5.2.50. Lietuvos higienos normą HN 98:2014 „Natūralus ir dirbtinis darbo vietų apšvietimas. Apšvietos mažiausios ribinės vertės ir bendrieji matavimo reikalavimai“, patvirtinta Lietuvos Respublikos sveikatos apsaugos ministro 2000 m. gegužės 24 d. įsakymu Nr. 277 (Lietuvos Respublikos sveikatos apsaugos ministro 2014 m. balandžio 30 d. įsakymo Nr. V-520 redakcija) „Dėl Lietuvos higienos normos HN 98:2014 „Natūralus ir dirbtinis darbo vietų apšvietimas. Apšvietos mažiausios ribinės vertės ir bendrieji matavimo reikalavimai“ patvirtinimo“;
- 5.2.51. LST EN 60204-1:2018 Mašinų sauga. Mašinų elektros įranga. 1 dalis. Bendrieji reikalavimai;
- 5.2.52. Saugos ir sveikatos taisyklės statyboje DT 5-00, patvirtintos Lietuvos Respublikos vyriausiojo valstybinio darbo inspektoriaus 2000 m. gruodžio 22 d. įsakymu Nr. 346 „Dėl saugos ir sveikatos taisyklių statyboje patvirtinimo“;
- 5.2.53. Kėlimo kranų naudojimo taisyklės, patvirtintos Lietuvos Respublikos socialinės apsaugos ir darbo ministro 2010 m. rugsėjo 17 d. įsakymu Nr. A1-425 „Dėl Kėlimo kranų naudojimo taisyklių patvirtinimo“, (toliau – Kėlimo kranų naudojimo taisyklės);
- 5.2.54. Techninis reglamentas „Mašinų sauga“, patvirtintas Lietuvos Respublikos socialinės apsaugos ir darbo ministro 2000 m. kovo 6 d. įsakymu Nr. 28 (Lietuvos Respublikos socialinės apsaugos ir darbo ministro 2016 m. lapkričio 3 d. įsakymo Nr. A1-587 redakcija);
- 5.2.55. Lietuvos Respublikos vandens vartojimo norma RSN 26-90, patvirtinta Lietuvos Respublikos Statybos ir urbanistikos ministerijos 1991 m. birželio mėn. 24 d. įsakymu Nr. 79 Lietuvos Respublikos Aplinkos apsaugos departamento 1991 m. birželio mėn. 08 d. įsakymu Nr. 76;
- 5.2.56. Automobilių kelių vandens nuleidimo sistemų projektavimo taisyklės KPT VNS 16, patvirtintos Lietuvos automobilių kelių direkcijos prie Susisiekimo ministerijos 2016 m. rugpjūčio 31 d. įsakymu Nr. V-476 „Dėl Automobilių kelių vandens nuleidimo sistemų projektavimo taisyklių patvirtinimo“;
- 5.2.57. Automobilių kelių žemės darbų atlikimo ir žemės sankasos įrengimo taisyklės IT ŽS 17, patvirtintos Lietuvos automobilių kelių direkcijos prie Susisiekimo ministerijos direktoriaus 2017 m. balandžio 3 d. įsakymu Nr. V-111 „Dėl automobilių kelių žemės darbų atlikimo ir žemės sankasos įrengimo taisyklių IT ŽS 17 patvirtinimo“;
- 5.2.58. Bendrosios priešgaisrinės saugos taisyklės, patvirtintos Priešgaisrinės apsaugos ir gelbėjimo departamento prie Vidaus reikalų ministerijos direktoriaus 2005 m. vasario 18 d. įsakymu Nr. 64 „Dėl Bendrosios priešgaisrinės saugos taisyklių patvirtinimo“ (Priešgaisrinės apsaugos ir gelbėjimo departamento prie Vidaus reikalų ministerijos direktoriaus 2010 m. liepos 27 d. įsakymo Nr. 1-223 redakcija);

- 5.2.59. Automobilių kelių darbo vietų aptvėrimo ir eismo reguliavimo taisyklės T DVAER 12, patvirtintos Lietuvos automobilių kelių direkcijos prie Susisiekimo ministerijos direktoriaus 2012 m. balandžio 16 d. įsakymu Nr. V-87 „Dėl Automobilių kelių darbo vietų aptvėrimo ir eismo reguliavimo taisyklių T DVAER 12 patvirtinimo“;
- 5.2.60. Želdinių apsaugos, vykdamas stovybos darbus, taisyklės, patvirtintos Lietuvos Respublikos aplinkos ministro 2010 m. kovo 15 d. įsakymu Nr. D1-193 „Dėl Želdinių apsaugos, vykdamas stovybos darbus, taisyklių patvirtinimo“;
- 5.2.61. Kriterijų, pagal kuriuos medžiai ir krūmai, augantys ne miškų ūkio paskirties žemėje, priskiriami saugotiniams, sąrašas, patvirtintas Lietuvos Respublikos Vyriausybės 2008 m. kovo 12 d. nutarimu Nr. 206 „Dėl kriterijų, pagal kuriuos medžiai ir krūmai, augantys ne miškų ūkio paskirties žemėje, priskiriami saugotiniams, sąrašo patvirtinimo ir medžių ir krūmų priskyrimo saugotiniams“;
- 5.2.62. Darboviečių įrengimo bendrieji nuostatai, patvirtinti Socialinės apsaugos ir darbo ministerijos ir Sveikatos apsaugos ministerijos 1998 m. gegužės 5 d., įsakymu Nr. 85/233 „Dėl Darboviečių įrengimo bendrųjų nuostatų patvirtinimo“;
- 5.2.63. Darboviečių įrengimo statybvietėse nuostatai, patvirtinti Socialinės apsaugos ir darbo ministerijos ir Aplinkos ministerijos bendru 2008 m. sausio 15 d. įsakymu Nr. A1-22/D1-34 „Dėl Darboviečių įrengimo statybvietėse nuostatų patvirtinimo“;
- 5.2.64. Darbo įrenginių naudojimo bendrieji nuostatai, patvirtinti Lietuvos Respublikos socialinės apsaugos ir darbo ministro 1999 m. gruodžio 22 d. įsakymu Nr. 102 „Dėl Darbo įrenginių naudojimo bendrųjų nuostatų patvirtinimo“;
- 5.2.65. Darbuotojų aprūpinimo asmeninėmis apsaugos priemonėmis nuostatai, patvirtinti Lietuvos Respublikos Socialinės apsaugos ir darbo ministro 2007 m. lapkričio 26 d. įsakymu Nr. A1-331 „Dėl Darbuotojų aprūpinimo asmeninėmis apsaugos priemonėmis nuostatų patvirtinimo“ (toliau – Darbuotojų aprūpinimo asmeninėmis apsaugos priemonėmis nuostatai);
- 5.2.66. Buities, sanitarinių ir higienos patalpų įrengimo reikalavimai, patvirtinti Lietuvos Respublikos Vyriausybės 2003 m. balandžio 24 d. nutarimu Nr. 501 „Dėl buties, sanitarinių ir higienos patalpų įrengimo reikalavimų“;
- 5.2.67. Darbuotojų saugos ir sveikatos reikalavimai tvarkant krovinius rankomis, patvirtinti Lietuvos Respublikos socialinės apsaugos ir darbo ministro ir Lietuvos Respublikos sveikatos apsaugos ministro 2006 m. spalio 23 d. įsakymu Nr. A1-293/V-869 „Dėl Darbuotojų saugos ir sveikatos reikalavimų tvarkant krovinius rankomis patvirtinimo“;
- 5.2.68. Saugos ir sveikatos apsaugos ženklų naudojimo darbovietėse nuostatai, patvirtinti Lietuvos Respublikos socialinės apsaugos ir darbo ministrės 1999 m. lapkričio 24 d. įsakymu Nr. 95 „Dėl Saugos ir sveikatos apsaugos ženklų naudojimo darbovietėse nuostatų patvirtinimo“;
- 5.2.69. Darbuotojų apsaugos nuo triukšmo keliamos rizikos nuostatai, patvirtinti Lietuvos Respublikos socialinės apsaugos ir darbo ministro ir Lietuvos Respublikos sveikatos apsaugos ministro 2005 m. balandžio 15 d. įsakymu Nr. A1-103/V-265 „Dėl darbuotojų apsaugos nuo triukšmo keliamos rizikos nuostatų patvirtinimo“;
- 5.2.70. Lietuvos Respublikos darbuotojų saugos ir sveikatos komisijos nuostatai, patvirtinti Lietuvos Respublikos Vyriausybės 2002 m. sausio 9 d. nutarimu Nr.13 „Dėl Lietuvos Respublikos darbuotojų saugos ir sveikatos komisijos nuostatų patvirtinimo“;
- 5.2.71. Asmens sveikatos priežiūros įstaigos pirmosios medicinos pagalbos rinkinio aprašas, Pirmosios pagalbos rinkinio aprašas ir Asmens sveikatos priežiūros ir farmacijos specialistų kompetencijos teikiant pirmąją medicinos pagalbą aprašas, patvirtinti Lietuvos Respublikos sveikatos apsaugos ministro 2003 m. liepos 11 d. įsakymu Nr. V-450 „Dėl Asmens sveikatos priežiūros įstaigos pirmosios medicinos pagalbos rinkinio aprašo, Pirmosios pagalbos rinkinio aprašo ir Asmens sveikatos priežiūros ir farmacijos specialistų kompetencijos teikiant pirmąją medicinos pagalbą aprašo patvirtinimo“;
- 5.2.72. Nekilnojamojo turto kadastro nuostatai, patvirtinti Lietuvos Respublikos Vyriausybės 2002 m. balandžio 15 d. nutarimu Nr. 534 „Dėl Lietuvos Respublikos nekilnojamojo turto kadastro nuostatų patvirtinimo“;
- 5.2.73. Elektros įrenginių įrengimo bendrosios taisyklės, patvirtintos Lietuvos Respublikos energetikos ministro 2012 m. vasario 3 d. įsakymu Nr. 1-22 „Dėl elektros įrenginių įrengimo bendrųjų taisyklių patvirtinimo“ (toliau – EĮT);

- 5.2.74. Elektros linijų ir instaliacijos įrengimo taisyklės, patvirtintos Lietuvos Respublikos energetikos ministro 2011 m. gruodžio 20 d. įsakymu Nr. 1-309 „Dėl Elektros linijų ir instaliacijos įrengimo taisyklių patvirtinimo“;
- 5.2.75. Elektros įrenginių bandymų normų ir apimčių aprašas, patvirtintas Lietuvos Respublikos energetikos ministro 2016 m. spalio 26 d. įsakymu Nr. 1-281 „Dėl elektros įrenginių bandymų normų ir apimties aprašo patvirtinimo“;
- 5.2.76. Elektros tinklų apsaugos taisyklės, patvirtintos Lietuvos Respublikos energetikos ministro 2010 m. kovo 29 d. įsakymu Nr. 1-93 „Dėl saugos eksploatuojant elektros įrenginius taisyklių patvirtinimo“ (toliau – Elektros tinklų apsaugos taisyklės);
- 5.2.77. Elektrinių ir elektros tinklų eksploatavimo taisyklės, patvirtintos Lietuvos Respublikos energetikos ministro 2012 m. spalio 29 d. įsakymu Nr. 1-211 „Dėl Elektrinių ir elektros tinklų eksploatavimo taisyklių patvirtinimo“;
- 5.2.78. Apšvietimo elektros įrenginių įrengimo taisyklės, patvirtintos Lietuvos Respublikos energetikos ministro 2011 m. vasario 3 d. įsakymu Nr. 1-28 „Dėl apšvietimo elektros įrenginių įrengimo taisyklių patvirtinimo“;
- 5.2.79. Galios elektros įrenginių įrengimo taisyklės, patvirtintos Lietuvos Respublikos energetikos ministro 2012 m. sausio 2 d. įsakymu Nr. 1-1 „Dėl Galios elektros įrenginių įrengimo taisyklių patvirtinimo“;
- 5.2.80. Elektroninių ryšių infrastruktūros įrengimo, žymėjimo, priežiūros ir naudojimo taisyklės, patvirtintos Lietuvos Respublikos ryšių reguliavimo tarnybos direktoriaus 2011 m. spalio 14 d. įsakymu Nr. 1V-987 „Dėl Elektroninių ryšių infrastruktūros įrengimo, žymėjimo, priežiūros ir naudojimo taisyklių patvirtinimo“;
- 5.2.81. Saugos eksploatuojant elektros įrenginius taisyklės, patvirtintos Lietuvos Respublikos energetikos ministro 2010 m. kovo 30 d. įsakymu Nr. 1-100 „Dėl saugos eksploatuojant elektros įrenginius taisyklių patvirtinimo“ (toliau – Saugos eksploatuojant elektros įrenginius taisyklės);
- 5.2.82. Paviršinių vandens telkinių apsaugos zonų ir pakrančių apsaugos juostų nustatymo tvarkos aprašas, patvirtintas Lietuvos Respublikos aplinkos ministro 2001 m. lapkričio 7 d. įsakymu Nr. 540 „Dėl paviršinių vandens telkinių apsaugos zonų ir pakrančių apsaugos juostų nustatymo tvarkos aprašo patvirtinimo“;
- 5.2.83. Paviršinių nuotekų tvarkymo reglamentas, patvirtintas Lietuvos Respublikos aplinkos ministro 2007 m. balandžio 2 d. įsakymu Nr. D1-193 „Dėl paviršinių nuotekų tvarkymo reglamento patvirtinimo“;
- 5.2.84. Aplinkosauginių priemonių projektavimo, įdiegimo ir priežiūros rekomendacijos. Kelių eismo triukšmo mažinimas APR-T 10, patvirtintos Lietuvos automobilių kelių direkcijos prie Susisiekimo ministerijos generalinio direktoriaus 2010 m. balandžio 1 d. įsakymu Nr. V-88 „Dėl dokumento „Aplinkosauginių priemonių projektavimo, įdiegimo ir priežiūros rekomendacijos. Kelių eismo triukšmo mažinimas APR-T 10“ patvirtinimo“;
- 5.2.85. Kelių eismo taisyklės, patvirtintos Lietuvos Respublikos Vyriausybės 2002 m. gruodžio 11 d. nutarimu Nr. 1950 „Dėl Kelių eismo taisyklių patvirtinimo“;
- 5.2.86. Kelių šviesoforų įrengimo taisyklės, patvirtintos Lietuvos Respublikos susisiekimo ministro 2012 m. sausio 31 d. įsakymu Nr. 3-81 „Dėl Kelių šviesoforų įrengimo taisyklių patvirtinimo“;
- 5.2.87. Kelio ženklų įrengimo ir vertikaliojo ženklinimo taisyklės, patvirtintos Lietuvos Respublikos susisiekimo ministro 2012 m. sausio 31 d. įsakymu Nr. 3-83 „Dėl Kelio ženklų įrengimo ir vertikaliojo ženklinimo taisyklių patvirtinimo“;
- 5.2.88. Kelių horizontaliojo ženklinimo taisyklės, patvirtintos Lietuvos Respublikos susisiekimo ministro 2012 m. sausio 31 d. įsakymu Nr. 3-82 „Dėl kelių horizontaliojo ženklinimo taisyklių patvirtinimo“;
- 5.2.89. Atliekų tvarkymo taisyklės, patvirtintos Lietuvos Respublikos aplinkos ministro 1999 m. liepos 14 d. įsakymu Nr. 217 „Dėl Atliekų tvarkymo taisyklių patvirtinimo“;
- 5.2.90. Atliekų susidarymo ir tvarkymo apskaitos ir ataskaitų teikimo taisyklės, patvirtintos Lietuvos Respublikos aplinkos ministro 2011 m. gegužės 3 d. įsakymu Nr. D1-367 „Dėl atliekų susidarymo ir tvarkymo apskaitos ir ataskaitų teikimo taisyklių patvirtinimo“;
- 5.2.91. Statybinių atliekų tvarkymo taisyklės, patvirtintos Lietuvos Respublikos aplinkos ministro 2006 m. gruodžio 29 d. įsakymu Nr. D1-637 „Dėl Statybinių atliekų tvarkymo taisyklių patvirtinimo“ (toliau – Statybinių atliekų tvarkymo taisyklės);
- 5.2.92. Kelių priežiūros tvarkos aprašas, patvirtintas Lietuvos Respublikos Vyriausybės 2004 m. vasario 11 d. nutarimu Nr. 155.

5. BENDRI PAŽINTINIAI DUOMENYS APIE STATINĮ

5.1 Funkcinė paskirtis

Susiekimo komunikacijos

5.2 Ypatingumo kategorija

Ypatingasis statinys.

5.3 Statybos geodezinė kontrolė

Statinio statybos vadovas privalo nustatyta tvarka atlikti statinio ar nutiestų inžinerinių tinklų ir komunikacijų geodezines nuotraukas, leisti užpilti gruntu minėtus tinklus bei komunikacijas tik po to, kai gautos jų geodezinės nuotraukos.

Inžinerinių tinklų planai (geodezinės nuotraukos) užsakomi ir atliekami pagal Reglamento STR 1.06.01:2016 „Statybos darbai. Statinio statybos priežiūra“, GKTR 2.01:2023, Geodezininko kvalifikacijos pažymėjimų išdavimo, galiojimo sustabdymo, galiojimo panaikinimo taisyklių nustatytą tvarką bei Lietuvos Respublikos geodezijos ir kartografijos įstatymą.

5.3.1 Periodiškumas

Pagal Reglamentų nuostatas. Tikslina statytojas rangos darbų sutartyje.

5.3.2 Tvarka

Pagal Reglamentų nuostatas. Tikslina statytojas rangos darbų sutartyje.

5.3.3 Ataskaitos

Pagal Reglamentų nuostatas. Tikslina statytojas rangos darbų sutartyje.

6. GEOGRAFINĖ VIETA

Rekonstruojamas tiltas yra krašto kelyje Nr. 185 Vilkaviškis – Gražiškiai, tiltas per Širvintą (1pav.). Tiltu numatomi statybos darbai patenka į ryšių apsaugos zoną, požeminio vandens vandenvietės apsaugos zoną ir paviršinių vandens telkinių pakrantės apsaugos juostą ir paviršinių vandens telkinių apsaugos zoną. Artimiausias atstumas iki gyvenamųjų pastatų yra ~90 metrų. Tiltu padėtis pagal koordinacinių sistemą LKS-94: X=434484, Y=6053585.



Pav. 1 Tilto vieta

7. VIETOVĖS GAMTINĖS SĄLYGOS

Projektuojamos teritorijos paviršių formuoja kelių infrastruktūros elementai. Absoliutinis reljefo aukštis kinta nuo 3,0 iki 4,0 m.
 Vidutinė šilčiausio mėnesio temperatūra – 17,1 °C;
 Vidutinė šalčiausio mėnesio temperatūra – - 4,7 °C;
 Vidutinis metinis kritulių kiekis – 797 mm;
 Vidutinis metinis vėjo greitis – 3,9 m/s.
 Maksimalus sniego storis – 69 cm.

8. GEOLOGINĖS IR HIDROGEOLOGINĖS STATYBVIETĖS SĄLYGOS

Projektiniai inžineriniai geologiniai tyrimai pateikiami Bendrosios dalies prieduose.

9. PAVIRŠINIO VANDENS ŠALINIMO IR GRUNTINIO VANDENS PAŽEMINIMO BŪTINUMAS

Prieš pradėdant statybos darbus turi būti organizuotas paviršinio vandens nuvedimas. Kad paviršinis vanduo nepatektų iš gretimos teritorijos, iškasami grioviai ar supilami pylimai, o statybvieta lyginama su nuolydžiu $i > 0,005$.

Kai gruntas kasamas žemiau gruntinio vandens lygio, vandens lygis pažeminamas įrengiant atvirąjį arba uždarytąjį drenažą, naudojant adatinius filtrus ar gręžinius šulinius su siurbliais. Vykdamas vandens pažeminimo darbus, numatomos priemonės, apsaugančios iškasas, šlaitus ir šalia esančius įrenginius nuo stabilumo praradimo.

Uždarys drenažas įrengiamas tada, kai statybai trukdo atvirasis drenažas. Jei statinio projekte numatytas nuolatinis drenažas, jis įrengiamas ir naudojamas statybos reikmėms.

Gruntinio vandens pažeminimo technologiniai sprendiniai turi būti detalizuojami rengiant statybos darbų technologinį projektą.

Žymuo: 8948/185-00-TDP-SO-04.01-ARA

Valstybinės reikšmės krašto kelio Nr. 185 Vilkaviškis-Gražiškiai 5,31km tilto per Širvintą rekonstravimo techninis darbo projektas. Tiltas per Širvintą 5,31km. Ypatingas statinys. 2024 m.

Paviršinis vanduo, statybos metu, nuo statybinių medžiagų sandėliavimo aikštelių ir statybinės technikos stovėjimo aikštelių yra surenkamas. Surinktas vanduo valomas, tam tikslui, žemiausioje statybietės dalyje, kur saugomos statybinės medžiagos bei statybinė technika, yra įrengiami lietaus vandens valymo įrenginiai (sėsdintuvai ir naftos produktų gaudyklės). Detalūs lietaus vandens valymo įrenginių sprendiniai turi būti detalizuojami rengiant statybos darbų technologinį projektą.

Statybos metu iškasos nuo upės vandens atitveriamos smėlio maišais, esant aukštesniam vandens lygiui – numatyti papildomas priemonės.

10. LAIKINO (STATYBOS METU) IR NUOLATINIO DRENAŽO PROJEKTO SPRENDINIŲ TRUMPAS APRAŠYMAS

Laikino (statybos metu) vandens nuvedimo bendrieji reikalavimai nurodyti KPT VNS 16, XII skyriuje ir IT ŽS 17 VIII skyriaus, penktajame skirsnyje.

Nuolatinis drenažas neprojektuojamas.

11. ATSTUMAI IKI GRETA ESANČIŲ STATINIŲ IR INŽINERINIŲ TINKLŲ

Artimiausias atstumas iki gyvenamųjų pastatų yra ~90 metrų.

12. ARCHEOLOGIJOS AR KT. TARNYBŲ ATSTOVŲ DALYVAVIMO BŪTINUMAS REKONSTRUKCIJOS AR REMONTO DARBŲ METU

Iškviesti žemės darbų vykdymo vietoje esančių požeminių statinių, susisiekimo komunikacijų savininkus (naudotojus, valdytojus) ar jų atstovus ne vėliau kaip prieš 5 dienas iki darbų pradžios, pranešant jiems tikslų žemės darbų pradžios laiką ir vietą, taip pat, jei žemės darbus reikia vykdyti kelių (gatvių) bei kelio statinių apsaugos zonoje, informuoti teritorines policijos įstaigas.

Jei statinio (kelio (gatvės), inžinerinių tinklų ir kitų objektų) apsaugos zonoje yra archeologinio paveldo ar kitų kultūros paveldo objektų, žemės darbus vykdyti vadovaujantis nustatytais specialiaisiais paveldosaugos reikalavimais.

Kai statybos aikštelėje požeminių inžinerinių statinių vietos tiksliai nežinomos, turi būti iškviesti šių statinių savininkai (naudotojai, valdytojai) ar jų atstovai, kurie privalo būti žemės darbų vykdymo vietoje, kol bus nustatyta tiksliai šių statinių vieta.

Jei kasant gruntą aptinkami brėžiniuose ar plane (topografinėje geodezinėje nuotraukoje) nenurodyti inžineriniai statiniai, archeologinis paveldas ar kultūros paveldo objekto vertingosios savybės, darbai laikinai sustabdomi. Rangovas ar statantis ūkio būdu statytojas (užsakovas) išsiaiškina, kam priklauso inžineriniai statiniai, pareikalauja iš naudotojų juos užfiksuoti brėžiniuose, suderina tolesnės žemės darbų vykdymo priežiūros tvarką ir leidžia tęsti darbus. Jei atliekant žemės darbus aptinkamas archeologinis paveldas ar kultūros paveldo objekto vertingųjų savybių, rangovas ar statantis ūkio būdu statytojas (užsakovas) apie tai privalo pranešti savivaldybės paveldosaugos padaliniiui, o šis informuoja Kultūros paveldo departamentą. Šiuo atveju žemės darbai gali būti tęsiami Lietuvos Respublikos nekilnojamojo kultūros paveldo apsaugos įstatymo nustatyta tvarka.

Išsami žemės darbų vykdymo tvarka nurodyta STR 1.06.01:2016 „Statybos darbai. Statinio statybos priežiūra“.

13. MEDŽIAI, AUGMENIJOS, DIRVOŽEMIO IR KITO IŠKASTINIO GRUNTO IŠSAUGOJIMO IR PANAUDOJIMO SĄLYGOS

Esamas nukastas augalinis sluoksnis (dirvožemis) ir perteklinis iškastas gruntas saugojamas neužteršiant kitomis medžiagomis ar atliekomis. Dirvožemį, atliekant baigiamuosius darbus – galima panaudoti naujoms dangoms įrengti. Iškastą gruntą galima naudoti naujiems pylimams įrengti.

Medžių, augmenijos, dirvožemio ir kito iškasamo grunto išsaugojimo ir panaudojimo sąlygas žiūrėti projekto Bendroji dalis „Poveikio aplinkai ir aplinkos apsaugos aprašas“.

14. GRIAUNAMI ESAMI STATINIAI IR IŠKELIAMAI INŽINERINIAI TINKLAI

Inžineriniai tinklai, papuolantys į statinio statybos darbų zoną yra apsaugomi, jei įmanoma vengiant tinklų iškėlimo ar pertvarkymo. Jei neįmanoma įgyvendinti kapitalinio remonto projekto sprendinių tinklų neiškeliant arba nepertvarkant, tuomet turi būti parengta šių tinklų iškėlimo / perkėlimo / apsaugojimo projekto dalis.

Inžineriniai tinklai papuolantys į statybietės teritoriją, kur vyksta statybinės technikos judėjimas ar sandėliuojamos statybinės medžiagos turi būti apsaugoti. Apsaugai gali būti panaudotos gelžbetoninės kelio plokštės

Žymuo: 8948/185-00-TDP-SO-04.01-ARA

Valstybinės reikšmės krašto kelio Nr. 185 Vilkaviškis-Gražiškiai 5,31km tilto per Širvintą rekonstravimo techninis darbo projektas. Tiltas per Širvintą 5,31km. Ypatingas statinys. 2024 m.

arba kitos alternatyvios priemonės užtikrinančios tinkamą inžinerinių tinklų apsaugą. Atsižvelgiant į pateiktas projektavimo sąlygas ir reikalavimus, vykdant statybos darbus inžinerinių tinklų apsaugos zonoje, rangovas prieš pradėdamas statybos darbus ir prieš atlikdamas inžinerinių tinklų iškėlimo darbus privalo išsikviesti inžinerinius tinklus eksploatuojančių įmonių atstovus.

Inžineriniai tinklai turi būti iškelti taip, kad nekliudytų vykdyti statybos darbų skirtinguose statybos etapuose.

15. SUSIDARYSIANTIS ĮVAIRIŲ RŪŠIŲ STATYBINIŲ ATLIEKŲ ORIENTACINIS KIEKIS (SVORIO VIENETAIS), JŲ TVARKYMO BŪDAI, PANAUDOJIMO STATYBVIETĖJE SĄLYGOS

Susidaranti atliekos turi būti tvarkomos, vadovaujantis: Atliekų tvarkymo taisyklėmis (Lietuvos Respublikos aplinkos ministro 1999 m. liepos 14 d. įsakymas Nr. 217, galiojanti suvestinė redakcija nuo 2018-12-06); Statybinių atliekų tvarkymo taisyklėmis (Lietuvos Respublikos aplinkos ministro 2006 m. gruodžio 29 d. įsakymas Nr. D1-637, galiojanti suvestinė redakcija nuo 2018-07-01); Atliekų susidarymo ir tvarkymo apskaitos ir ataskaitų teikimo taisyklėmis (patvirtintomis Lietuvos Respublikos aplinkos ministro 2011 m. gegužės 3 d. įsakymu Nr. D1-367, galiojanti suvestinė redakcija nuo 2019-02-02); bei Lietuvos Respublikos aplinkos ministro 2019 m. sausio 31 d. įsakymu Nr. D1-56 „Dėl Lietuvos Respublikos aplinkos ministro 2011 m. gegužės 3 d. įsakymo Nr. D1-367 Atliekų susidarymo ir tvarkymo apskaitos ir ataskaitų teikimo taisyklių patvirtinimo“ pakeitimo“); Atliekų tvarkymo įstatymu (1998 m. birželio 16 d. Nr. VIII-787, (galiojanti suvestinė redakcija 2020-07-01–2020-12-31)).

18.1 lentelė. Susidarysiančių įvairių rūšių statybinių atliekų orientacinis kiekis (svorio vienetais)

Technologinis procesas	Atliekos					Atliekų saugojimas objekte			Numatomi atliekų tvarkymo būdai
	Pavadinimas	Kiekis		Agregatinis būvis (kietas, skystas, pastos)	Kodas pagal atliekų sąrašą	Pavojingumas	Laikymo sąlygos	Didžiausias kiekis	
		t/d	t/m						
1	2	3	4	5	6	7	8	9	10
S DALIS									
Nufrezuoto asfalto pakrovimas ir išvežimas	Asfaltbetonio laužas	Vienkartinis	Kietas	17 03 02	Nepavojingos	išvežama	53,9 m ³ / 134,75t	Rangovo grįžtamos medžiagos	
Kelio ženklų skydų demontavimas nuo viensteinėjų atramų	Metalas	Vienkartinis	Kietas	17 04 05	Nepavojingos	išvežama	22 vnt./ 0,11 t	Išvežimas į Marijampolės kelių tarnybą (Gamyklų g. 12, Marijampolė)	
Kelio ženklų skydų demontavimas nuo dvistiebių atramų	Metalas	Vienkartinis	Kietas	17 04 05	Nepavojingos	išvežama	2 vnt./ 0,01 t	Išvežimas į Marijampolės kelių tarnybą (Gamyklų g. 12, Marijampolė)	
Kelio ženklų viensteinėjų metalinių atramų ant monolitinių betoninių pamatų demontavimas	Metalas	Vienkartinis	Kietas	17 04 05	Nepavojingos	išvežama	20 vnt./ 0,4 t	Išvežimas į Marijampolės kelių tarnybą (Gamyklų g. 12, Marijampolė)	
Kelio ženklų dvistiebių metalinių atramų ant monolitinių betoninių pamatų demontavimas	Metalas	Vienkartinis	Kietas	17 04 05	Nepavojingos	išvežama	2 vnt./ 0,08 t	Išvežimas į Marijampolės kelių tarnybą (Gamyklų g. 12, Marijampolė)	
Apsauginių atitvarų demontavimas	Plienas	Vienkartinis	Kietas	17 04 05	Nepavojingos	išvežama	6154 kg	Išvežimas į Marijampolės kelių tarnybą (Gamyklų g. 12, Marijampolė)	

Žymuo: 8948/185-00-TDP-SO-04.01-ARA

Valstybinės reikšmės krašto kelio Nr. 185 Vilkaviškis-Gražiškiai 5,31km tilto per Širvintą rekonstravimo techninis darbo projektas. Tiltas per Širvintą 5,31km. Ypatingas statinys. 2024 m.

Technologinis procesas	Atliekos					Atliekų saugojimas objekte			Numatomi atliekų tvarkymo būdai
	Pavadinimas	Kiekis		Agregatinis būvis (kietas, skystas, pastos)	Kodas pagal atliekų sąrašą	Pavojingumas	Laikymo sąlygos	Didžiausias kiekis	
		t/d	t/m						
1	2	3	4	5	6	7	8	9	10
Signalinių stulpelių demontavimas	Plastikas	Vienkartinis		Kietas	17 02 03	Nepavojingos	išvežama	6 vnt./ 6,6 kg	Išvežimas į Marijampolės kelių tarnybą (Gamyklų g. 12, Marijampolė)
II grupės grunto kasimas ir išvežimas	Gruntas	Vienkartinis		Kietas	17 05 04	Nepavojingos	išvežama	298 m ³ / 506,6 t	Pridavimas atliekų tvarkytojams, t.y. atliekos išvežamos į artimiausią įmonę, perdirbančią arba priimančią laikinam saugojimui statybines atliekas
SK DALIS									
Metalinių turėklų išardymas ir išvežimas	Plienas	Vienkartinis		Kietas	17 04 05	Nepavojingos	išvežama	2,5 t	Išvežimas į Marijampolės kelių tarnybą (Gamyklų g. 12, Marijampolė)
Metalinių atitvarų demontavimas	Plienas	Vienkartinis		Kietas	17 04 05	Nepavojingos	išvežama	965,6 kg	Išvežimas į Marijampolės kelių tarnybą (Gamyklų g. 12, Marijampolė)
Gelžbetoninių konstrukcijų išardymas ir išvežimas	Gelžbetonis	Vienkartinis		Kietas	17 01 01	Nepavojingos	išvežama	122,5 m ³ / 294 t	Pridavimas atliekų tvarkytojams, t.y. atliekos išvežamos į artimiausią įmonę, perdirbančią arba priimančią laikinam saugojimui statybines atliekas
Atliekamo dirvožemio išvežimas	Gruntas	Vienkartinis		Kietas	17 05 04	Nepavojingos	išvežama	153,5 m ³ / 184,65 t	Pridavimas atliekų tvarkytojams, t.y. atliekos išvežamos į artimiausią įmonę, perdirbančią arba priimančią laikinam saugojimui statybines atliekas

Žymuo: 8948/185-00-TDP-SO-04.01-ARA

Valstybinės reikšmės krašto kelio Nr. 185 Vilkaviškis-Gražiškiai 5,31km tilto per Širvintą rekonstravimo techninis darbo projektas. Tiltas per Širvintą 5,31km. Ypatingas statinys. 2024 m.

Pagal prioritetą turi būti laikomasi atliekų tvarkymo hierarchijos, atliekas tvarkant šiuo eiliškumu: prevenciškas atliekų vengimas, paruošimas naudoti pakartotinai, perdirbimas, kitas panaudojimas (pvz., energijai gauti), šalinimas į sąvartyną. Turi būti pasirašomos sutartys su atliekų vežėjais bei tvarkytojais ir atliekos atiduodamos atliekų tvarkytojams, registruotiems atliekas tvarkančių įmonių registre ir užsiimantiems atliekų tvarkymo veikla. Statybinių atliekų krovimas į mašinas turi būti organizuojamas taip, kad statybos aikštelė ir gretima teritorija būtų apsaugota nuo dulkių ir triukšmo, o išgabenant atliekas negali būti teršama aplinka, atliekos turi būti vežamos dengtais sunkvežimiais, konteineriais ar kitu uždaru būdu.

Vadovaujantis aplinkos ministro 2014 m. rugpjūčio 28 d. įsakymu Nr. D1-698 „Dėl Lietuvos Respublikos aplinkos ministro 2006 m. gruodžio 29 d. įsakymo Nr. D1-637 „Dėl statybinių atliekų tvarkymo taisyklių patvirtinimo“ pakeitimo“ 6–8 punktais:

– Statybvietėje turi būti pildomas atliekų apskaitos žurnalas, vedama susidariusių ir perduotų tvarkyti statybinių atliekų apskaita, nurodomas jų kiekis, teikiamos atliekų apskaitos ataskaitos Atliekų tvarkymo taisyklėse ir Atliekų susidarymo ir tvarkymo apskaitos ir ataskaitų teikimo taisyklėse nustatyta tvarka;

– Statybvietėje turi būti išrūšiuotos ir atskirai laikinai laikomos susidaranti: komunalinės atliekos, inertinės atliekos, perdirbti ir pakartotinai naudoti tinkamos atliekos bei antrinės žaliavos, pavojingos atliekos, netinkamos perdirbti atliekos. Statybvietėje gali būti atskiriama (išrūšiuojama) ir daugiau atliekų rūšių atsižvelgiant į statybos rūšis, jų apimtį ir atliekų tvarkymo galimybes.

– Nepavojingos statybinės atliekos gali būti laikinai laikomos statybvietėje ne ilgiau kaip vienerius metus nuo jų susidarymo dienos, tačiau ne ilgiau kaip iki statybos darbų pabaigos.

Statybinės atliekos iki jų išvežimo privalo būti saugomos uždaruose konteineriuose arba tinkamai įrengtose aikštelėse.

Numatoma, kad vykdant valstybinės reikšmės kelio rekonstravimo darbus susidaranti medžiagos, kurios nenaudojamos projekte ir kurios gali būti panaudotos pakartotinai, būtų transportuojamos į Kelių direkcijos nurodytą artimiausią sandėliavimo vietą:

1) Marijampolės kelių tarnyba, Gamyklų g. 12, Marijampolė

Medžiagos, kurios turi būti gabenamos į sandėliavimo vietas:

1) Metalų gaminiai (neužteršti betonu ir kt. medžiagomis (t. y. turi būti nuvalyti)): kelio ženklai, kelio ženklų atramos, apšvietimo ir kiti stulpai, apsauginiai atitvarai ir jų elementai, tiltų ir viadukų turėklai, kiti metalų gaminiai, sijos, sprausasienės, pralaidos ir kt.;

Kitos, šiame sąraše nepamintotos medžiagos, kurios gali būti panaudotos pakartotinai, gali būti gabenamos į sandėliavimo vietas tik suderinus su Kelių direkcija.

Rangovas turi numatyti ekonomiškai pagrįstą ir optimalų medžiagų išardymo būdą. Siektina, kad kuo daugiau medžiagų būtų išardytos tvarkingai ir pristatytos mechanškai nepažeistos bei neužterštos. Jei statybos metu medžiagos taptų netinkamomis naudoti dėl jų netinkamo išardymo, tai būtų laikoma rangovo rizika ir atsakomybė tektų rangovui.

Grižtamosios medžiagos

Darbų vykdymo metu nepanaudotos frezuoto asfalto granulės, skalda, žvyras, žvyro ir skaldos mišinys, nesurištasis mineralinių medžiagų mišinys, grindinio akmenys (neužteršti gruntu) yra laikomi grįžtamosiomis medžiagomis. Jos sąmatoje nurodomos atskira eilute su minuso ženklu. Šios medžiagos lieka rangovui. Pateikiami jų įkainiai:

- Žvyro ir skaldos mišinys, nesurištasis mineralinių medžiagų mišinys – ne mažiau kaip 4 Eur/t arba 6 Eur/m³ (santykis 1,5);
- Skalda – ne mažiau kaip 5 Eur/t arba 7,5 Eur/m³ (santykis 1,5)
- Grindinio akmenys – ne mažiau kaip 15 Eur/t arba 40,5 Eur/m³ (santykis 2,7)
- Frezuoto asfalto granulės – ne mažiau kaip 5,99 Eur/t arba 9,58 Eur/m³
- Mediena – įkainį pateikia rangovas įvertinęs medienos būklę: ≥0,00 Eur – kai mediena menkavertė ir skirta utilizavimui, t.y., vertinama, kiek kainuos utilizavimo išlaidos, <0,00 Eur – kai mediena nėra menkavertė ir gali būti parduota, t.y., nurodoma kaina su minuso ženklu.

Statybinės atliekos

Visos medžiagos, nepatenkančios į statybinių ar grįžtamųjų medžiagų sąrašą ir kurių neįmanoma panaudoti antrą kartą, kaip atliekos turi būti sutvarkomos rangovo pagal galiojančius aplinkos apsaugos reikalavimus (rangovas privalo įsivertinti visas su tvarkymu susijusias išlaidas).

16. GAMYBINĖS, ŪKINĖS AR KT. VEIKLOS RIBOJIMO, SUSTABDYMO AR NUTRAUKIMO SĄLYGOS REKONSTRUOJANT AR KAPITALIŠKAI REMONTUOJANT STATINIUS

Vykdamant statybos darbus jokia ūkinė veikla nenumatyta stabdyti.

17. AUTOTRANSPORTO EISMO KELIUOSE IR GATVĖSE LAIKINO RIBOJIMO AR UŽDARYMO GALIMYBĖS IR SĄLYGOS

Numatomi eismo ribojimai – suderinus su suinteresuotomis institucijomis rekonstruojant bus uždaromas tiltas per Širvintą.

Kadangi statybos darbai bus vykdomi eksploatuojamame kelyje, Rangovas turės vadovautis suderinta apylankos schema (žr. brėž. 8948/185-00-TDP-SO-B02). Būtinai kelio ženklai numatomi vadovaujantis automobilių kelių darbo vietų aptvėrimo ir eismo reguliavimo taisyklėmis (T DVAER 12).

Rangovas darbo vietose turi atlikti techninių eismo reguliavimo priemonių kontrolės, techninės priežiūros, taisymo, kelių tiesimo medžiagomis užterštų eismo zonų valymo darbus. Ilgalaike darbo vietas Rangovas arba jo paskirtas atsakingas asmuo turi tikrinti, darbo dienomis – du kartus per dieną (prieš darbo dienos pradžią ir po darbo dienos), ne darbo dienomis – vieną kartą per dieną, po liūčių ir audrų.

Eismo organizavimo schema pateikiama brėžiniuose.

18. PAPILDOMO ŽEMĖS SKLYPO STATYBOS PRODUKTAMS IR KONSTRUKCIJOMS SANDĖLIUOTI, STATYBINIAMS ĮRENGINIAMS IR MECHANIZMAMS ĮRENGTI, LAIKINIEMS KELIAMS IR INŽINERINIAMS TINKLAMS NUTIESTI GALIMYBĖS IR SĄLYGOS

Galimi Statytojo valdomi žemės sklypo plotai statybos produktams ir konstrukcijoms sandėliuoti, statybiniams įrenginiams ir mechanizmomis įrengti pateikti šios dalies brėžiniuose. Esant poreikiui naudoti papildomą žemės sklypą, statybos darbų rangovas šiuos darbus privalės aptarti ir suderinti su teritorijos naudotoju, gaunant žemės sklypo savininko sutikimą.

Suderinus su Statytoju Rangovas privalo (jei reikia) įsirengti laikinas komunikacijas (elektros tiekimo liniją, vandentiekį ir buitinių nuotekų tinklus). Galutinį sprendimą dėl tinklų būtinumo statybos laikotarpiui priima Rangovas suderinęs tai su Statytoju. Laikinių komunikacijų ir statybvietės įrengimo, saugojimo, eksploatacijos ir demontavimo kaštus dengia Statytojas. Rangovas įsipareigoja šalinti sniegą ir ledą nuo statybos aikštelės. Rangovui būtina kasdien tikrinti statybos aikštelės aptvėrimus pasibaigus darbui ir šalinti galimus trūkumus.

Rangovas atsako už visus jo sukeltus inžinerinių tinklų ir susisiekimo komunikacijų sugadinimus. Po statybos užbaigimo, visos naudotos teritorijos turi būti atstatytos.

19. APRŪPINIMO ELEKTRA, VANDENIU IR KITAIŠ RESURSAIS, TERITORIJOS APŠVIETIMO, NUOTEKŲ ŠALINIMO AR SURINKIMO GALIMYBĖS IR SĄLYGOS STATYBOS METU

Suderinus su Statytoju Rangovas privalo (jei reikia) įsirengti laikinas komunikacijas (elektros tiekimo liniją, vandentiekį ir buitinių nuotekų tinklus). Galutinį sprendimą dėl tinklų būtinumo statybos laikotarpiui priima Rangovas suderinęs tai su Statytoju.

Jeigu elektros tiekimas objekte yra nepakankamas, rangovas privalo pasirūpinti elektros energijos, tenkinančio visus jo poreikius, tiekimu ir laikymu. Turi būti pasirūpinta reikiamu elektros tiekimu per visą darbų laikotarpį iki pat jų priėmimo. Tai apima įrenginių sumontavimą, eksploatavimą, techninę priežiūrą bei pakartotinį sumontavimą objekte iki pat priėmimo.

Rangovas turi pasirūpinti visomis laikinomis patalpomis, kurios bus reikalingos jo poreikiams, įskaitant tinkamus sanitarinius patogumus. Į laikiną pastatų zoną atvedama laikina orinė apšvietimo linija. Rangovas privalo pasirūpinti savo laikinomis komunalinėmis paslaugomis ir apmokėti visas laikinųjų įrenginių bei vandens, elektros energijos ir t. t. išlaidas.

Statybos aprūpinimui elektros energija ir vandeniui siūloma pasijungti nuo esamų atitinkamų tinklų ir įrengti laikinus apskaitos prietaisus, prieš tai susiderinus su atitinkamomis institucijomis.

20. REIKALAVIMAI STATYBOS ĮRANGAI IR TRANSPORTO PRIEMONĖMS

Reikalavimai statybos įrangai ir transporto priemonėms pateikiami statybos įrangos ir transporto priemonių gamintojų technologinėse instrukcijose, Rangovo statybos taisyklėse bei statybos darbų technologijos projekte.

Žemiau pateikiamas orientacinis rekomenduojamų statinio statybai naudojamų transporto priemonių ir statybos įrangos sąrašas:

Žymuo: 8948/185-00-TDP-SO-04.01-ARA

Valstybinės reikšmės krašto kelio Nr. 185 Vilkaviškis-Gražiškiai 5,31km tilto per Širvintą rekonstravimo techninis darbo projektas. Tiltas per Širvintą 5,31km. Ypatingas statinys. 2024 m.

1. autosavivarčiai;
2. autokranai;
3. krovinių automašinos;
4. ekskavatoriai;
5. buldozeriai;
6. traktoriai;
7. autogreideriai;
8. freza asfalto dangoms;
9. autogudronatorius;
10. volai;
11. asfalto klotuvai;
12. skaldos skirstytuvai;
13. specializuoti automobiliai;
14. vandens siurbiai;
15. kilnojamas suvirinimo agregatas
16. mažoji mechanizacija (benzininis pjūklas, elektroplūktuvai).

Pastaba. Statybos mechanizmai ir jų kiekiai tikslinami rangovo technologiniame projekte.

21. BENDRIEJI STATYBOS DARBŲ STATYBVIETĖJE SAUGOS, SVEIKATOS HIGIENOS REIKALAVIMAI IR SĄLYGOS

Remonto metu gali padidėti triukšmo ir lokalsios vibracijos lygis. Vadovaujantis LIETUVOS HIGIENOS NORMA HN 33:2011 „Triukšmo ribiniai dydžiai gyvenamuosiuose ir visuomeninės paskirties pastatuose bei jų aplinkoje“ gyvenamųjų ir visuomeninių pastatų aplinkoje leidžiamas ekvivalentinis garso lygis nuo 7 iki 19 val. yra 65 dBA, nuo 19 iki 22 val. yra 60 dBA ir nuo 22 iki 7 val. yra 55 dBA, o maksimalus garso lygis 7 iki 19 val. yra 70 dBA, nuo 19 iki 22 val. yra 65 dBA ir nuo 22 iki 7 val. yra 60 dBA.

Didžiausias triukšmo lygis yra kalant polius ir atliekant gilinimo darbus. Šiuos darbus Rangovas gali vykdyti tiksliai nuo 7 iki 19 valandų. Rangovas taip pat privalo laikytis vibracijos ir oro taršos normų reikalavimų. Vibracijos normas darbo aplinkoje reglamentuoja LIETUVOS HIGIENOS NORMOS HN 50:2003 „Visą žmogaus kūną veikianti vibracija: didžiausi leidžiami dydžiai ir matavimo reikalavimai gyvenamuosiuose bei visuomeniniuose pastatuose“ ir HN 51:2003 „Visą žmogaus kūną veikianti vibracija: didžiausi leidžiami dydžiai ir matavimo reikalavimai darbo vietose“. Oro taršą darbo aplinkoje – HN 23:2011 „Cheminių medžiagų profesinio poveikio ribiniai dydžiai. Matavimo ir poveikio vertinimo bendrieji reikalavimai“.

Bet kuriuo atveju Rangovas privalo nusimatyti lėšas triukšmo lygių matavimui ir esant didesniam triukšmo lygiui, nei leidžiama turi įrengti triukšmą slopinančias priemones.

Rangovas įsipareigoja Statytojui pripažinti visas trečiųjų asmenų pretenzijas, kurios atsiranda nesilaikant apsaugos nuo triukšmo nurodymų. Statytojas gali reikalauti pakeisti triukšmą keliančius mechanizmus, jeigu jie, triukšmo kėlimo požiūriu, neatitinka dabartinių techninio lygio reikalavimų. Rangovas savo pasiūlyme turi pateikti duomenis apie numatomą triukšmo lygį.

Rangovas privalo imtis visų priemonių, kurios reikalingos statybinės aikštelės apsaugai, asmenų ir daiktų apsaugai aikštelėje ir šalia jos darbų metu, darbo saugos taisyklių, specialių nurodymų, uosto ir gatvių eismo taisyklių laikymosi požiūriu ir kt. Būtinai sutikimai, ženklavimai, skelbimai, užtvėrimai ir apsauginiai įrenginiai kartu su apšvietimu statybos laikotarpiu turi būti statomi ir prižiūrimi rangovo.

Statinio statybos vadovas privalo užtikrinti saugų darbą, aplinkos apsaugą, darbo saugos ir higienos reikalavimų laikymąsi, vadovaujantis:

– Darbuotojų saugos ir sveikatos įstatymu (2003 m. liepos 1 d. Nr. IX-1672);

– 2022–2027 m. darbuotojų saugos ir sveikatos veiksmų planu [5.2.52].

Vykdamas kėlimo darbus būtina vadovautis:

– Kėlimo kranų naudojimo taisyklėmis (2010 m. rugsėjo 17 d. Nr. A1-425).

Darbuotojai privalo turėti asmenines apsaugos nuo triukšmo ar oro taršos priemones, kaip tai nurodyta LR socialinės apsaugos ir darbo ministro 2007 m. lapkričio 26 d. Nr. A1-331 įsakyme „DARBUOTOJŲ APRŪPINIMO ASMENINĖS APSAUGOS PRIEMONĖS NUOSTATAI“.

Statybų aikštelėje Rangovas turi pastatyti laikinas buitines – sanitarines patalpas, kuriose privalu įrengti persirengimo patalpas, dušus, tualetus.

Rangovas privalo užmokėti Statytojui už visų trečiųjų asmenų reikalavimus, kurie yra susiję su statybos aikštelės saugumu.

Žymuo: 8948/185-00-TDP-SO-04.01-ARA

Valstybinės reikšmės krašto kelio Nr. 185 Vilkaviškis-Gražiškiai 5,31km tilto per Širvintą rekonstravimo techninis darbo projektas. Tiltas per Širvintą 5,31km. Ypatingas statinys. 2024 m.

Statybvietės ribos ir jos aptvėrimas

Teritorija, kurioje vyks statybos darbai turi būti aptverta ir saugoma, pavojingos vietos pažymėtos, įrengti informaciniai ženklai, pėsčiųjų judėjimo zonos atitvertos nuo tranšėjų, o darbuotojai papildomai instruktuojami ir apmokyti kaip elgtis avarijos ar nelaimingo atsitikimo metu. Tikslūs rangovo mechanizmai, resursai, įranga ir t.t. bus detalizuojami rangovo technologiniame projekte.

Pagrindiniai transporto, pėsčiųjų keliai, būtini kelio ženklai

Statybvietėje įrengiama tiek ir tokio dydžio bei pobūdžio judėjimo kelių, kad judėjimas darbuotojų saugai ar sveikatai nekeltų pavojaus. Priėjimo ir transportavimo keliai bei eismo rajonai turi būti įrengti taip, kad būtų galima naudoti atitinkamas pagalbines technines priemones.

Įrengiant būtinus judėjimo kelius būtina užtikrinti:

- kad nepaisant oro sąlygų, keliai būtų patikimi;
- kad nuo viešojo kelio ir stovėjimo aikštelės iki persirengimo patalpos ir keliais tarp stoginių būtų galima vaikščioti apsiavus įprasta avalyne;
- kad nuo persirengimo iki darbo vietų būtų galima vaikščioti apsiavus darbine avalyne.

Transporto ir pėsčiųjų judėjimo keliai, priėjimai prie darbo vietų ir darbo vietos turi būti reikiamai prižiūrimi, valomi nuo šiukšlių ir sniego, neužkraunami sandėliuojamomis medžiagomis, konstrukcijomis.

Atsižvelgiant į vietos sąlygas ir judėjimą, judėjimo keliuose ir vietose bei atsarginiuose išėjimuose turi būti aiškiai pažymėtos judėjimo kryptys, išėjimai ir pažymėti netikėti aukščių skirtumai.

Tikslios laikinų privažiavimo kelių įrengimo vietos, laikinų kelių konstrukcija ir plotis priklauso nuo statybos darbų vykdymo technologijos ir Rangovo turimo mechanizmų parko bei pateikiamos privalomame Statybos darbų technologijos projekte (STR 1.06.01:2016 „Statybos darbai, statinio statybos priežiūra“ 3 priedas).

Kėlimo kranų, kitų statybos stacionarių mechanizmų galimos pastatymo vietos

Konkrečių kranų ir kitų statybos stacionarių mechanizmų pastatymo zonos, kad jos netrukdytų sklandžiam darbui, numato Rangovas Statybos darbų technologijos projekte.

Statinio statybos vadovas privalo užtikrinti saugų darbą, aplinkos apsaugą, darbo saugos ir higienos reikalavimų laikymąsi, vadovaujantis:

- Darbuotojų saugos ir sveikatos įstatymu (2003 m. liepos 1 d. Nr. IX-1672);
- 2022–2027 m. darbuotojų saugos ir sveikatos veiksmų planu [5.2.52].

Vykdamat kėlimo darbus būtina vadovautis:

- Kėlimo kranų naudojimo taisyklėmis (2010 m. rugsėjo 17 d. Nr. A1-425).

Darbuotojai privalo turėti asmenines apsaugos nuo triukšmo ar oro taršos priemones, kaip tai nurodyta Darbuotojų aprūpinimo asmeninėmis apsaugos priemonėmis nuostatuose, kurie patvirtinti Lietuvos Respublikos socialinės apsaugos ir darbo ministro 2007 m. lapkričio 26 d. įsakymu Nr. A1-331 „Dėl Darbuotojų aprūpinimo asmeninėmis apsaugos priemonėmis nuostatų patvirtinimo“ (galiojanti suvestinė redakcija nuo 2018-04-21).

Buities, sanitarinių ir higienos patalpų galimos įrengimo zonos

Sanitarinių ir higienos patalpų įrengimu pasirūpina Rangovas. Šios patalpos turi būti nurodytos Statybos darbų technologijos projekte.

Persirengimo kambariai ir drabužių spintelės:

– Persirengimo kambariai turi būti įrengti darbuotojams, kurie privalo dėvėti darbo drabužius, taip pat įrengti ten, kur sveikatos arba etikos požiūriu jie negali persirenginėti kitoje patalpoje. Į persirengimo kambarius privalo būti lengvai patenkama, jie privalo būti pakankamai erdvūs, juose privalo būti įrengtos sėdimos vietos;

– Persirengimo kambariai privalo būti reikiamo dydžio, kai yra reikalinga, juose privalo būti įrengtos drabužių džiovinimo vietos. Taip pat privalo būti įrengtos ir darbuotojų drabužių bei asmeninių daiktų saugojimui rakinamos vietos. Esant tam tikroms aplinkybėms (dirbant su kenksmingomis medžiagomis, drėgmėje, su nešvarumais ir kitais atvejais), asmeniniai drabužiai ir daiktai privalo būti laikomi atskirai nuo darbo drabužių;

– Moterims ir vyrams privalo būti įrengti atskiri persirengimo kambariai arba privalo būti sudaryta galimybė tuo pačiu persirengimo kambariu naudotis skirtingu metu;

– Kai persirengimo kambariai nėra būtini, kiekvienam darbuotojui privalo būti įrengta drabužių ir asmeninių daiktų rakinama laikymo vieta.

Dušai ir praustuvai:

- Priklausomai nuo darbo pobūdžio ir darbo higienos reikalavimų darbuotojams privalo būti įrengtas reikiamas skaičius dušų. Dušų kambariai privalo būti įrengti atskirai vyrams ir moterims arba privalo būti numatyta galimybė jiems atskirai naudotis dušų kambariais;
 - Dušų kambariai privalo būti reikiamo dydžio. Dušams privalo būti tiekiamas karštas ir šaltas vanduo;
 - Kai nebūtina įrengti dušus, netoli darbo vietų ir persirengimo kambarių privalo būti įrengtas reikiamas skaičius praustuvų su tekančiu vandeniu (jei būtina – karštu vandeniu). Praustuvai privalo būti įrengti vyrams ir moterims atskirai arba sudaryta galimybė jais naudotis atskirai;
 - Kai patalpos, kuriose įrengti dušai ar praustuvai, yra atskirtos nuo persirengimo kambarių, privalo būti įrengti patogūs perėjimai.
- Tualetai ir praustuvai:
- Darbuotojams netoli darbo vietų, poilsio bei persirengimo kambarių ir dušų arba prausyklų privalo būti įrengtas reikiamas skaičius tualetų ir praustuvų. Vyrams ir moterims privalo būti įrengti atskiri tualetai arba numatyta galimybė jais naudotis atskirai.

Medžiagų ir konstrukcijų galimos sandėliavimo zonos atskiriant kenksmingų ir pavojingų medžiagų sandėliavimo vietą

Kenksmingų ir pavojingų medžiagų statybos metu nenumatyta ir jų sandėliavimo taip pat. Medžiagų ir konstrukcijų galimos sandėliavimo zonos, atskiriant kenksmingų ir pavojingų medžiagų sandėliavimo vietą, kad jos netrukdytų sklandžiam darbui, nusimatys Rangovas Statybos darbų technologijos projekte.

Galimos medžiagų sandėliavimo vietos nurodytos lentelėje taip ir brėžinyje 8948/185-00-TDP-SO-B01.

Darbuotojų aprūpinimas geriamuoju vandeniu

Darbuotojai turi būti aprūpinami geriamuoju vandeniu pagal Lietuvos higienos normą HN 24:2017 „Geriamojo vandens saugos ir kokybės reikalavimai“.

Atliekų ir statybinių atliekų galimos sandėliavimo zonos

Atliekų ir statybinių atliekų sandėliavimo zonos, kad jos netrukdytų sklandžiam darbui, nusimatys Rangovas Statybos darbų technologijos projekte.

Nurodymai ar sprendiniai įvykus avarijai ar gaisrui statybvietėje

Gaisrinės mašinos į teritoriją patenka per jau esamus įvažiavimus. Kadangi teritorijos suplanavimas lieka nepakitęs, todėl gaisrinėms mašinoms išlieka galimybė privažiuoti visų pastatų perimetru.

Statybvietėje turi būti numatytos gaisrinės priemonės – skydai su pirminėmis gaisro gesinimo priemonėmis, profilaktinės statybvietės organizavimo gaisrinės priemonės.

Statybvietėje įrengiami skydai su pirminėmis gaisro gesinimo priemonėmis. Jie išdėstomi gerai matomose ir patogiai prieinamose vietose prie buitinių patalpų, degių medžiagų sandėlių ir pan.;

Gaisrai kyla dėl savaiminio užsidegimo, žaibo ir elektrostatiinių krūvių ir kitų priežasčių: rūkant pavojingose priešgaisrinio požūriui vietose, dėl neatsargaus elgesio su šildymo prietaisais, netvarkingų elektros įrenginių, metalo suvirinimo darbų technologijos pažeidimų ir t.t.

Prasidėjus gaisrui statybos aikštelėje, būtina tuojau išjungti elektros apšvietimo ir jėgos liniją, sumažinti slėgį technologinėje įrangoje, slėginiuose induose, vamzdynuose, uždaryti sklendes nutraukti pavojingų medžiagų tiekimą į juos. Tai turi padaryti statybininkai ir įmonės darbuotojai dar prieš atvykstant gaisrininkams.

Kasdien, baigus darbą, iš darbo vietos reikia pašalinti lengvai užsidegančias medžiagas: pjuvenas, skiedras, atpjovas, plastmasines atliekas.

Kilus gaisrui jis operatyviai gesinamas ir telefonu (tel. 112) kviečiama priešgaisrinė gelbėjimo tarnyba.

Būtinios pirmosios medicininės pagalbos priemonės

Statybvietėje turi būti numatytos pirmosios pagalbos priemonės – vaistinė su pirmosios medicinos pagalbos priemonėmis.

Atsitikus nelaimei būtina suteikti pirmąją pagalbą ir telefonu (112) iškviešti pagalbą, taip pat informuoti Statybos darbų vadovą.

22. APLINKOSAUGOS IR TREČIŲJŲ ASMENŲ INTERESŲ APSAUGOS REIKALAVIMAI

Remonto metu gali padidėti triukšmo ir taršos lygiai. Tai gali sukelti trumpalaikių nepatogumų tretiesiems asmenims. Prieš vykdant darbus inžinerinių tinklų zonoje būtina iškviešti atitinkamų tinklų tarnybos atstovus. Neigiamą poveikį aplinkai gali turėti darbai statybos laikotarpiu dirbant mechanizmais dėl jų agregatų nesandarumo. Naftos produktais užterštas gruntas turi būti išvežtas ir nukenksmintas. Rengiant dangos pagrindus gali padidėti oro

Žymuo: 8948/185-00-TDP-SO-04.01-ARA

Valstybinės reikšmės krašto kelio Nr. 185 Vilkaviškis-Gražiškiai 5,31km tilto per Širvintą rekonstravimo techninis darbo projektas. Tiltas per Širvintą 5,31km. Ypatingas statinys. 2024 m.

užterštumas dulkėmis. Jam esant, paviršių būtina drėkinti vandeniu. Siekiant sumažinti trečiųjų asmenų nepatogumus, Rangovas privalo užtikrinti kiek įmanoma spartesnį ir kokybiškesnį darbų atlikimą.

Jei statybos metu būtų aptikta aplinkos požiūriu kenksmingų medžiagų, būtina iš karto informuoti Užsakovą. Kartu su Užsakovu, prisilaikant atliekų šalinimo taisyklių, dalyvaujant Vilniaus regiono aplinkos apsaugos departamento atstovams ir kitoms institucijoms paruošti atliekų pašalinimo iš statyb vietės projektą.

Reikia vadovautis specialiais vandens telkinių apsaugos nurodymais ir direktyvomis, pvz.: Vandens įstatymas, Atliekų įstatymas, Antikorozinės apsaugos darbų vykdymas ir galiojančiomis techninėmis taisyklėmis. Su vandens telkiniu besiliečiančios medžiagos negali jo teršti. Esant abejotiniems atvejams reikia pateikti nepavojingumo patvirtinimo pažymėjimą.

Aplinkosaugos reikalavimai pateikti projekto Bendrojoje dalyje, Poveikio aplinkai ir aplinkos apsaugos aprašas.

Statyns turi būti statomas ir pastatytas, o statybos sklypas tvarkomas taip, kad statybos metu ir naudojant pastatytą statinį trečiųjų asmenų gyvenimo ir veiklos sąlygos, kurias jie turėjo iki statybos pradžios, galėtų būti pakeistos tik pagal normatyvinių statybos techninių dokumentų ir normatyvinių statinio saugos ir paskirties dokumentų nuostatas. Šios sąlygos yra:

- 1) statinių esamos techninės būklės nepabloginimas;
- 2) galimybė patekti į valstybinės ir vietinės reikšmės kelius ir gatves;
- 3) galimybė naudotis inžineriniais tinklais;
- 4) patalpų, skirtų žmonėms gyventi, dirbti ar verstis kita veikla, natūralaus apšvietimo pagal higienos ir darbo vietų įrengimo reikalavimus išsaugojimas;
- 5) gaisrinę saugą reglamentuojančiuose dokumentuose nustatytų saugos priemonių išsaugojimas;
- 6) apsauga nuo keliamo triukšmo, vibracijos, elektros trikdžių ir pavojingos spinduliuotės;
- 7) apsauga nuo oro, vandens, dirvožemio ar gilesnių žemės sluoksnių taršos; aplinkos apsaugos statinių ir priemonių, jų veiksmingumo išsaugojimas; gamtos ir kultūros vertybių išsaugojimas; vertingų želdinių išsaugojimas; gaisro gesinimo sistemų išsaugojimas;
- 8) hidrotechnikos statinių ir melioracijos įrenginių išsaugojimas, kad nebūtų pažeistas tų statinių ir įrenginių sukurtas hidrogeodinaminis režimas.

Techninio darbo projekto sprendiniai nepažeidžia trečiųjų asmenų interesų.

23. STATINIŲ STATYBOS IR STATYBOS DARBŲ EILIŠKUMO GRAFIKAS

Prieš statybos darbų pradžią Rangovas turi parengti ir Statytojui pateikti derinimui statinio statybos ir statybos darbų eiliškumo grafiką. Šiame grafike turi būti pateikta (nurodant darbų apimtį ir įvykdymo terminus). Projektuotojo siūlomas **rekomendacinio (informacinio) pobūdžio** darbų eiliškumas pateiktas žemiau esančiame grafike, kuriame statybos laikotarpio atskaita nėra susieta su kalendorinių metų konkrečiu mėnesiu.

Darbų eiliškumas

1. Paruošiamieji darbai

- 1.1. Statybvietsės įrengimas, kelio ženklavimas ir ženklai išdėliojami pagal eismo organizavimo schemą
- 1.2. Trasos nužymėjimas
- 1.3. Teritorijos paruošimas, atliekų šalinimas
- 1.4. Augalinio sluoksnio nukasimas
- 1.5. Esamo tilto ardymo darbai
 - 1.5.1. Apsauginių atitvarų ir turėklų nuardymas
 - 1.5.2. Esamos asfalto ir šalitilčių dangos pašalinimas
 - 1.5.3. Išlyginamojo sluoksnio pašalinimas
 - 1.5.4. Šalitilčių plokščių nuardymas
 - 1.5.5. Perdangos sijų nukėlimas
 - 1.5.6. Atramų išardymas

2. Rekonstrukcijos darbai

- 2.1. Žemės darbai, gruntinio vandens lygio pažeminimas, vandens iš pamatų duobės išsiurbimas
- 2.2. Tiltos rekonstrukcijos darbai
 - 2.2.1. Gręžtinių polių įrengimas
 - 2.2.2. Rostverkų ir atramų įrengimas
 - 2.2.3. Atraminė guolių įrengimas
 - 2.2.4. Perdangos sijų montavimas
 - 2.2.5. Deformacinio pjūvio įrengimas
 - 2.2.6. Vandens surinkimo šulinėlių pastatymas į projektinę padėtį
 - 2.2.7. Perdangos sijų monolitavimas
 - 2.2.8. Gulekšnių įrengimas
 - 2.2.9. Pereinamųjų plokščių įrengimas
 - 2.2.10. Atitvarinių blokų įrengimas
 - 2.2.11. Išlyginamojo sluoksnio ant perdangos ir pereinamųjų plokščių įrengimas
 - 2.2.12. Hidroizoliacijos ant perdangos ir pereinamųjų plokščių įrengimas
 - 2.2.13. Apsauginių atitvarų įrengimas
 - 2.2.14. Vandens nuvedimo sistemos įrengimas
- 2.3. Kelio dangos konstrukcijos įrengimas
- 2.4. Šlaitinių laiptų įrengimas, prieigų sutvarkymas, šlaitų planavimas ir tvirtinimas

3. Baigiamieji darbai

- 3.1. Plotų rekultivavimas
- 3.2. Statybvietsės išardymas

PRELIMINARUS STATYBOS DARBŲ VYKDYMO GRAFIKAS																									
Eil. Nr.	Statybos darbų etapo pavadinimas	1 mėn.				2 mėn.				3 mėn.				4 mėn.				5 mėn.				6 mėn.			
		1	2	3	4	1	2	3	4	1	2	3	4	1	2	3	4	1	2	3	4	1	2	3	4
1.	Paruošiamieji darbai																								
1.1.	Statybvietės įrengimas, kelio ženklavimas ir ženklai išdėliojami pagal eismo organizavimo schemą																								
1.2.	Trasos nužymėjimas																								
1.3.	Teritorijos paruošimas, atliekų šalinimas																								
1.4.	Augalinio sluoksnio nukasimas																								
1.5.	Esamo tilto ardymo darbai																								
2.	Rekonstrukcijos darbai																								
2.1.	Žemės darbai, gruntinio vandens lygio pažeminimas, vandens iš pamatų duobės išsiurbimas																								
2.2.	Tilto rekonstrukcijos darbai																								
2.3.	Kelio dangos konstrukcijos įrengimas																								
2.4.	Šlaitinių laiptų įrengimas, prieigų sutvarkymas, šlaitų planiravimas ir tvirtinimas																								
3.	Baigiamieji darbai																								
3.1.	Plotų rekultivavimas																								
3.2.	Statybvietės išardymas																								

Žymuo: 8948/185-00-TDP-SO-04.01-ARA

Valstybinės reikšmės krašto kelio Nr. 185 Vilkaviškis-Gražiškiai 5,31km tilto per Širvintą rekonstravimo techninis darbo projektas. Tiltas per Širvintą 5,31km. Ypatingas statinys. 2024 m.

24. DARBŲ SEZONIŠKUMO ĮTAKA

Darbų sezoniškumo įtaka, pamainų skaičius yra Statytojo ir Rangovo rangos darbų sutarties, technologinio projekto, ar konkursinės medžiagos sudėtinė dalis.

25. HIDRAULINIŲ AR KT. BANDYMŲ TRUKMĖ

Hidraulinių ar kt. bandymų trukmė yra Statytojo ir Rangovo rangos darbų sutarties, technologinio projekto, ar konkursinės medžiagos sudėtinė dalis.

26. BŪTINOS TECHNOLOGINĖS PERTRAUKOS

Technologinės pertraukos yra Statytojo ir Rangovo rangos darbų sutarties, technologinio projekto, ar konkursinės medžiagos sudėtinė dalis.

27. STATYBOS RIBOJIMAS AR DALINIS KONSERVAVIMAS IR KT.

Statybos ribojimas ar dalinis konservavimas yra Statytojo ir Rangovo rangos darbų sutarties, technologinio projekto, ar konkursinės medžiagos sudėtinė dalis.

28. SPECIALŪS REIKALAVIMAI NEĮPRASTŲ STATYBOS DARBŲ TECHNOLOGIJAI

Statybos darbuose naudojami statybos įrenginiai, technologinė įranga, transporto priemonės turi atitikti saugos ir sveikatos reikalavimus. Tai turi būti nurodyta statybos darbų technologijos projekte, kurį paruošia Rangovas.

Ruošiant statybos darbų technologinį projektą rangovas turi atsižvelgti į ankštas ir sudėtingas sąlygas, sudėtingus statybos ir montavimo darbus

Technologinę įrangą veikiančios apkrovos neturi viršyti apskaičiuotų projektinių ar gamintojo instrukcijose nurodytų dydžių.

Perkeliant ar paduodant į darbo vietą statybinius elementus kėlimo kranais, būtina naudoti padėklus, konteinerius ir krovinių kėlimo įrangą, neleidžiančią keliams kroviniams nukristi.

29. STATINIO STATYBOS TECHNINĖS PRIEŽIŪROS ORGANIZAVIMO IR VYKDYMO TVARKA (REIKALAVIMAI STATINIO STATYBOS TECHNINĖS PRIEŽIŪROS GRUPĖS SUDĖČIAI IR KVALIFIKACIJAI, STATINIO STATYBOS TECHNINĖS PRIEŽIŪROS PERIODIŠKUMAS IR DARBO APIMTIS, NURODYTA VALANDOMIS)PAGRINDINĖS SĄVOKOS

Kvalifikaciniai reikalavimai pateikiami Bendrosios dalies Bendrojoje techninėje specifikacijoje . Statinio statybos techninės priežiūros organizavimo ir vykdymo tvarka vykdoma remiantis STR 1.06.01:2016.

Minimalus Statinio statybos techninės priežiūros apsilankymas objekte statybos darbų metu – pradedant kiekvieną naują statybos darbų technologinį procesą ir jo metu ne rečiau kaip 2 kartus per savaitę¹.

Pagal STR 1.04.04:2017 8 priedo punktą 46.16¹, statinio statybos techninės priežiūros periodiškumas ir darbo apimtis, valandomis, pateiktas lentelėje, vadovaujantis šio reglamento 18 priedu Statinio statybos techninės priežiūros laiko skaičiavimas.

Eil. nr.	Pavadinimas	Minimalus valandų skaičius	Atstumai, km / vnt.	Rekomenduotinas minimalus valandų skaičius
Kelio² (gatvės) statybos techninė priežiūra				
1.	Projekto nagrinėjimas	20	1	20
2.	Kelio su vieno sluoksnio asfalto danga	50 (vienas kilometras)	0,089	4,5
3.	Viena nuovaža	12	-	-
4.	Kai įrengiama daugiau kaip viensluksnė asfaltbetonio danga	12 (vienas kilometras)	0,089	1,1

Eil. nr.	Pavadinimas	Minimalus valandų skaičius	Atstumai, km / vnt.	Rekomenduotinas minimalus valandų skaičius
5.	Eismo saugumo priemonių įrengimas	16 (vienam kilometrui kelio ar gatvės)	0,089	1,5
6.	Viena sankryža	16	-	-
7.	Dokumentacijos tvarkymas (paslėpti darbai, statybos produktų atitikties dokumentų, statybos žurnalų tvarkymas, aktų pasirašymas)	12 val. (skirta vienam mėnesiui, valandas reikia dauginti iš statybos trukmės (mėnesiais))	6	72
8.	Geodezinės nuotraukos tikrinimas	12	1	12
9.	Užbaigimo komisija	24	1	24
Iš viso kelio (gatvės) statybos techninei priežiūrai				135,1
Kitų³ transporto statinių statybos techninė priežiūra				
1.	Projekto nagrinėjimas	16	1	16
2.	Tiltas arba viadukas	291	1	291
3.	Paruošiamieji statybos darbai, kai nėra laikinųjų apvažiavimų, laikinųjų tiltų ar pralaidų	1	1	1
4.	Paruošiamieji statybos darbai, kai yra laikinieji apvažiavimai, laikinieji tiltai ar pralaidos	8	-	-
5.	Esamų konstrukcijų griovimas	8	1	8
6.	Viena krantinė atrama	72	2	144
7.	Viena tarpinė atrama	26	-	-
8.	Sijos	16	4	64
9.	Perdanga	4	1	4
10.	Betonavimas	4	1	4
11.	Hidroizoliacija	8	1	8
12.	Vandens nuvedimas	4	1	4
13.	Šaltilčiai	18	-	-
14.	Asfaltbetonio danga	12	1	12
15.	Apdaila (laiptai, turėklai, drenažas)	24	1	24
16.	Nenumatyti darbai (pakeitimai, problemų sprendimas, dokumentacijos tvarkymas)	32	1	32
17.	100 m ilgio slopinimo sienutė	22	-	-
18.	10 m ilgio atraminė sienutė	2	-	-
19.	Metalinė surenkama pralaida (transporto eismui)	66	-	-
20.	Metalinis vamzdis (pralaida) nuo 1,5 m iki 3,0 m skersmens	26	-	-
21.	Dokumentacijos tvarkymas (paslėpti darbai, statybos produktų atitikties dokumentai, statybos žurnalų tvarkymas, aktų rašymas)	12 val. (skirta vienam mėnesiui, valandas reikia dauginti iš statybos trukmės (mėnesiais))	6	72
22.	Geodezinės nuotraukos tikrinimas	12	1	12
23.	Užbaigimo komisija	24	1	24

³ Automagistralėse ar keliuose, kur daugiau kaip dvi eismo juostos, reikia didinti laiko sąnaudas: sijų statybos techninei priežiūrai 50 proc., perdangos statybos techninei priežiūrai 100 proc., betonavimo statybos techninei priežiūrai 100 proc., hidroizoliacijos statybos techninei priežiūrai 50 proc.

Eil. nr.	Pavadinimas	Minimalus valandų skaičius	Atstumai, km / vnt.	Rekomenduotinas minimalus valandų skaičius
	Iš viso kitų transporto statinių statybos techninei priežiūrai			720
	Iš viso			855,1

30. STATYBVIETĖS PLANAS SU INDIVIDUALIAIS TAM TIKRO STATINIO STATYBOS DARBŲ ORGANIZAVIMO SPRENDINIAIS

Sprendinius žiūrėti šios projekto dalies brėžiniuose.

31. PRIVALOMOS PASTABOS DĖL STATYBOS DARBŲ TECHNOLOGIJOS PROJEKTO RENGIMO

Statybos darbų technologijos projektas – tai techninis dokumentas, kuris nustato konkretaus statinio statybos, kaip technologijos proceso, reikalavimus, nurodo statinio projekto įgyvendinimo būdus bei metodus ir numato konkrečius sprendinius bei priemones, užtikrinančias darbuotojų saugą ir sveikatą. Jis privalomas: statant, rekonstruojant ar kapitališkai remontuojant ypatinguosius statinius, statinius saugomose teritorijose, statinius apsaugos zonose, nustatytose įstatymais ir Vyriausybės nutarimais, taip pat atliekant statybos darbus sudėtingomis sąlygomis, veikiančios įmonės (kito objekto) ar veikiančių inžinerinių tinklų bei susisiekimo komunikacijų teritorijose bei tretiesiems asmenims priklausančiuose sklypuose, atliekant žemės darbus greta esamų statinių.

Statybos darbų technologijos projektą iki statybos darbų pradžios turi parengti rangovas arba, jam pavedus, statinio statybos vadovas.

Rengiant statybos darbų technologijos projektą, privaloma vadovautis statinio projektu, techninio projekto sprendiniais, statybos techniniais reglamentais, įmonės statybos taisyklėmis ir kitais galiojančiais normatyviniais dokumentais. Statybos darbų technologijos projekte turi būti pateikti konkretūs darbuotojų saugos ir sveikatos užtikrinimo sprendiniai.

Statybos darbų technologijos projekto sudėtis pateikta Statybos techninio reglamento STR 1.06.01:2016 „Statybos darbai. Statinio statybos priežiūra“ 3 priede.

32. NUORODA DĖL SPECIFINIŲ STATYBOS DARBŲ TECHNOLOGIJOS PROJEKTO EKSPERTIZĖS REIKALINGUMO

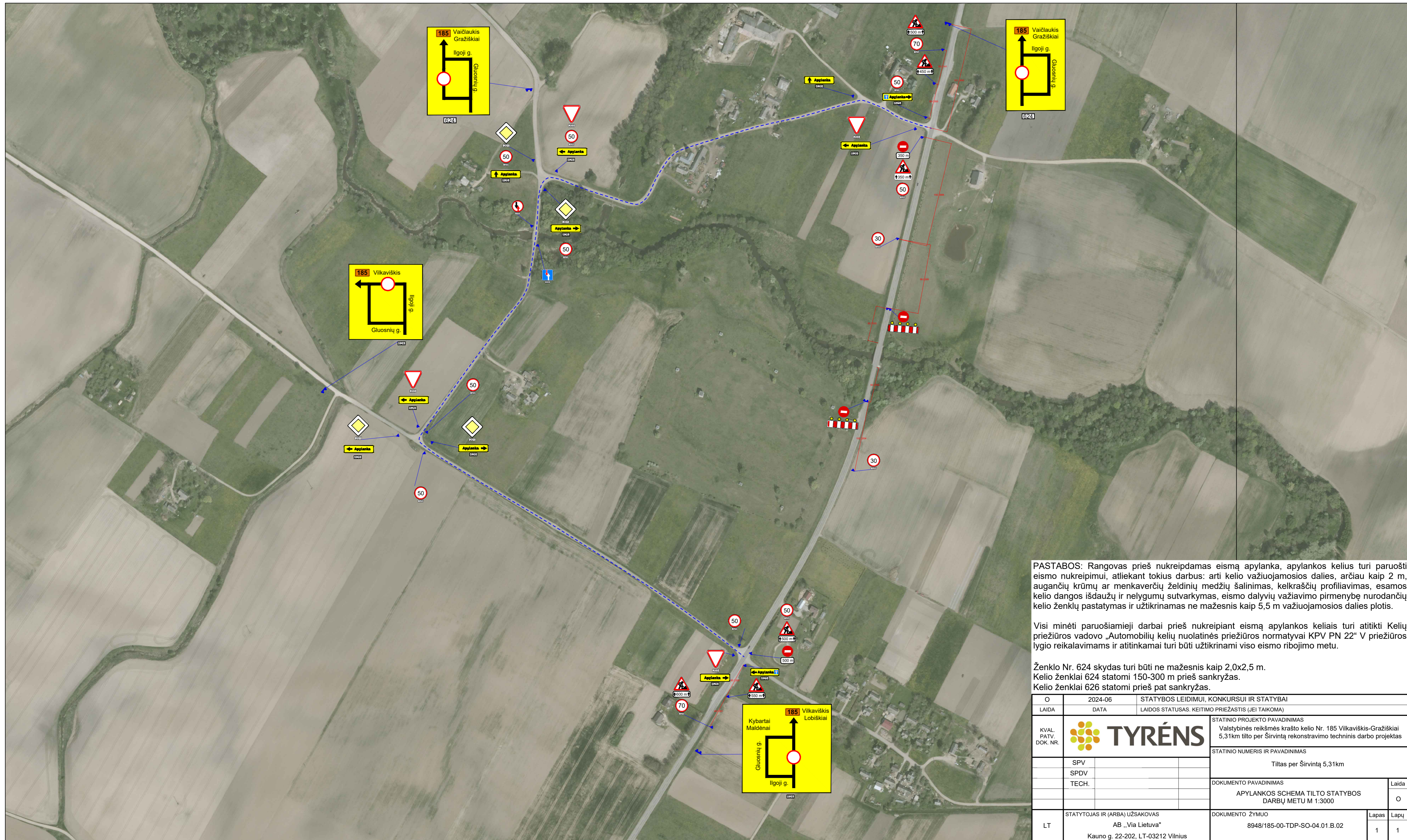
Technologinio projekto ekspertizės reikalingumą nustato Statytojas rangos darbų sutartyje.

0	2024-06	Statybos leidimui, konkursui ir statybai		
LAIDA	DATA	LAIDOS STATUSAS. KEITIMO PRIEŽASTIS (JEI TAIKOMA)		
Projektuotojas	Kvalifikaciją patvirtinančio dokumento Nr.	Pareigos	Vardas, pavardė	Parašas
UAB „Tyrens Lietuva“				

Žymuo: 8948/185-00-TDP-SO-04.01-ARA

Valstybinės reikšmės krašto kelio Nr. 185 Vilkaviškis-Gražiškiai 5,31km tilto per Širvintą rekonstravimo techninis darbo projektas. Tiltas per Širvintą 5,31km. Ypatingas statinys. 2024 m.


BRĖŽINIAI



PASTABOS: Rangovas prieš nukreipdamas eismą apylanka, apylankos kelius turi paruošti eismo nukreipimui, atliekant tokius darbus: arti kelio važiuojamosios dalies, arčiau kaip 2 m, augančių krūmų ar menkaverčių želdinių medžių šalinimas, kelkraščių profilavimas, esamos kelio dangos išdaužų ir nelygumų sutvarkymas, eismo dalyvių važiavimo pirmenybę nurodančių kelio ženklų pastatymas ir užtikrinamas ne mažesnis kaip 5,5 m važiuojamosios dalies plotis.

Visi minėti paruošiamieji darbai prieš nukreipiant eismą apylankos keliais turi atitikti Kelių priežiūros vadovo „Automobilių kelių nuolatinės priežiūros normatyvai KPVP PN 22“ V priežiūros lygio reikalavimams ir atitinkamai turi būti užtikrinami viso eismo ribojimo metu.

Ženklo Nr. 624 skydas turi būti ne mažesnis kaip 2,0x2,5 m.
 Kelio ženklai 624 statomi 150-300 m prieš sankryžas.
 Kelio ženklai 626 statomi prieš pat sankryžas.

O	2024-06	STATYBOS LEIDIMUI, KONKURSUI IR STATYBAI	
LAIDA	DATA	LAIDOS STATUSAS. KEITIMO PRIEŽASTIS (JEI TAIKOMA)	
KVAL. PATV. DOK. NR.		STATINIO PROJEKTO PAVADINIMAS Valstybinės reikšmės krašto kelio Nr. 185 Vilkaviškis-Gražiškiai 5,31km tilto per Širvintą rekonstravimo techninis darbo projektas	
		STATINIO NUMERIS IR PAVADINIMAS Tiltas per Širvintą 5,31km	
SPV			
SPDV			
TECH.			
		DOKUMENTO PAVADINIMAS APYLANKOS SCHEMA TILTO STATYBOS DARBŲ METU M 1:3000	Laida O
LT	STATYTOJAS IR (ARBA) UŽSAKOVAS AB „Via Lietuva“ Kauno g. 22-202, LT-03212 Vilnius	DOKUMENTO ŽYMUO 8948/185-00-TDP-SO-04.01.B.02	Lapas Lapų 1 1