

VIEŠŪJŲ TUALETŲ PAGRASOJO REMONTO IR APDAILOS DARBŲ TECHNINĖ SPECIFIKACIJA

I. BENDRIEJI REIKALAVIMAI

1. **Užsakovas** – VŠĮ Lietuvos nacionalinis radijas ir televizija (toliau – Užsakovas).
2. **Pirkimo objektas** – viešųjų tualetų remonto ir apdailos darbai (toliau – Darbai), nurodyti šios Techninės specifikacijos Priede Nr. 1 „Reikalavimai darbams“. Techninės specifikacijos priede Nr. 2 ir Nr. 3 pateikiami patalpų planai.

3. **Darbų atlikimo vieta** – S. Konarskio g. 49, Vilnius.

4. **Darbų atlikimo terminas** – 90 (devyniasdešimt) kalendorinių dienų nuo Sutarties pasirašymo ir įsigaliojimo dienos. Šis terminas pirkimo sutarties šalių sutarimu gali būti pratęstas 1 (viena) kartą 15 (penkiolika) kalendorinių dienų.

5. Rangovas privalo įsivertinti būsimų darbų ir medžiagų kiekius, įvertinti savo galimybes tinkamai ir laiku atlikti darbus, todėl rekomenduojama prieš pateikiant pasiūlymą apžiūrėti patalpas, kuriose reikalingas remontas. Darbų kaštai ir darbų vykdymas yra Rangovo atsakomybėje. Užsakovas suteiks galimybę apžiūrėti Darbų atlikimo vietą. Rangovas, esant poreikiui, gali atvykti ir apžiūrėti objektą. Atvykus nebus atsakoma į Rangovo klausimus dėl pirkimo objekto ar pirkimo dokumentų nuostatų; kilusius klausimus Rangovas turi užduoti pirkimo dokumentuose nustatyta tvarka. Rangovas, norėdamas atvykti ir susipažinti su objektu, apie savo pageidavimą turi pranešti Perkančiajai organizacijai <https://viesiejipirkimai.lt/> susirašinėjimo priemonėmis, nuroydamas pageidaujama susitikimo laiką. Perkančioji organizacija turi teisę su Rangovu suderinti kitą, nei jo prašyme nurodytą, susitikimo laiką. Atvykimo data negalės būti vėlesnė kaip likus 2 darbo dienoms iki pasiūlymų pateikimo termino.

6. Užsakovas Rangovui pateiks šias darbams reikalingas medžiagas ir įrangą (t.y. jie neįskaičiuojami į darbų kainą):

6.1. Pastatomas unitazas su dangčiu (1 lentelės 19, 49, 79, 109 punktai);

6.2. Pisuaras ir vandens nuleidimo mechanizmas (1 lentelės 20, 80 punktai);

6.3. Praustuvai su maišytuvu (1 lentelės 21, 50, 81, 110 punktai);

II. REIKALAVIMAI DARBAMS

7. Darbai turi būti atliekami vadovaujantis Lietuvos Respublikoje galiojančiais Darbų atlikimą reglamentuojančiais įstatymais, norminiais teisės aktais, standartais, statybos techniniais reglamentais, higienos normų reikalavimais ir kitais susijusiais teisės aktais bei dokumentais, sutartimi.

8. Darbai bus atliekami veikiančioje įstaigoje. Rangovas turi įvertinti ir tą aplinkybę, kad objekte gali vykti televizijos ir/ar radijo laidų transliacijos ir jų metu gali būti laikinai stabdomi remonto darbai. Prieš vykdant didelį triukšmą ar vibracijas sukeliančius darbus jų laiką būtina derinti su Užsakovu (elektroniniu paštu arba telefonu).

9. Rangovas turi užtikrinti saugų darbą, tinkamas darbo sąlygas remonto darbų vietoje, taip pat gretimos aplinkos bei šalia dirbančių ir judančių žmonių apsaugą nuo remonto darbų keliamų neigiamų veiksnių.

10. Patalpų remonto darbų vykdymo metu turi būti užtikrintas nepertraukiamas pastato funkcionavimas.

11. Už darbų ir priešgaisrinę saugą, darbuotojų sanitarines-higienines sąlygas, socialines bei draudimines garantijas ir darbų organizavimą atsako Rangovas.

12. Esamos pastato konstrukcijos ir gaminiai turi būti patikimai apsaugoti nuo sugadinimo vykdant darbus objekte juos atitinkamai uždengiant atspariomis mechaniniais pažeidimams bei dažus nepraleidžiamomis dangomis.

13. Užbaigus remonto darbus neturi pablogėti esamo pastato ir teritorijos elementų eksploatacinės savybės, o esamo pastato aprūpinimas inžinerinėmis sistemomis turi būti ne žemesnės kokybės, kaip iki darbų pradžios.

14. Jei Rangovo paskirtas pagrindinis profesinis personalas nebegali pilnai ir kompetentingai iki galo atlikti jiems priskirtų užduočių, jų veikla gali ir turi būti pagerinta

(atstatyta) Rangovo atsakomybe ir kaštais pasitelkiant Rangovo vidinius personalo resursus arba išorinę pagalbą Rangovo vardu.

15. Į pasiūlymo kainą turi būti įskaičiuoti įrenginiai, visos medžiagos, detalės, darbai ir kitos reikalingos priemonės visiškam ir pilnam darbų atlikimui (išskyrus Techninės specifikacijos 6 punkte nurodytos medžiagos ir įranga, kuria aprūpins Užsakovas). Taip pat turi būti įskaičiuotos įrengimo metu susidariusių atliekų šalinimas, darbo vietos sutvarkymo išlaidos. Jei Rangovas mato, kad pirkimo dokumentuose nėra aprašyti kokie nors sprendimai ir su tuo susijusios medžiagos, darbai ar prekės, kurių reikia tinkamam galutinio projekto įgyvendinimui, visa tai turi būti aprašyta Rangovo pasiūlyme, o visos galimos sąnaudos įtrauktos į bendrą pasiūlymo kainą.

16. Baigus remonto darbus, Rangovas sutvarko statybvietę, išsiveža savo inventorių ir įrenginius iš Užsakovo teritorijos.

17. Rangovas pasirūpina savo naudojamų medžiagų, įrankių ir įrangos laikinu sandėliavimu ir saugumu bei savo darbuotojų buitinėmis objektuose.

18. Rangovas privalo pateikti Užsakovui patvirtinančius dokumentus apie statybinio laužo išvežimą į tam specialiai skirtas vietas.

19. Po visiškai atliktų ir Užsakovo priimtų darbų Rangovas privalo atlikti po statybinius valymo darbus, kad patalpos pilnai atitiktų higienos normoms.

20. Remonto metu naudojami statybos produktai neturi būti laidūs teršalams ir nuotekoms, kurios gali pasklisti aplinkoje ir turėti aplinkai neigiamą poveikį sukeldamos grėsmę žmonių sveikatai, augalams bei ekosistemoms. Naudojami statybos produktai turi atitikti jo techninėse specifikacijose pateiktus statybos produktų degumo ir atsparumo ugniai techninius reikalavimus. Visos atvežamos į statybą medžiagos, gaminiai bei įrengimai turi turėti pasus ir būti firminiame įpakavime. Medžiagos, gaminiai bei įrengimai turi būti sertifikuoti Lietuvos Respublikoje. Darbai vykdomi, vadovaujantis gamintojų nustatytais instrukcijomis darbui su medžiagomis, gaminiais bei įrengimais. Visa įranga, statybinė technika, priedai ir statybos metodai turi tenkinti Lietuvos Respublikos darbo saugos reikalavimus.

21. Užsakovas turi teisę prašyti visų darbams atlikti reikalingų medžiagų ir konstrukcijų techninių dokumentų (įsigijimo dokumentai, specifikacijos, sertifikatai, garantijos ir pan.).

22. Rangovas nurodo atliktų darbų kokybės garantinį terminą, bet ne mažesnę kaip numatyta statybos techniniuose reglamentuose, Lietuvos Respublikos statybos įstatyme ir kituose normatyviniuose dokumentuose.

23. Rangovas privalo laikytis Lietuvos Respublikoje galiojančių įstatymų ir kitų teisės aktų nuostatų bei užtikrinti, kad visi Rangovo samdomi darbuotojai ir subrangovai jų laikytųsi. Rangovas garantuoja Užsakovui nuostolių atlyginimą, jei Rangovas, jo darbuotojai ar jo samdyti subrangovai nesilaikytų įstatymų ir kitų teisės aktų reikalavimų. Rangovas įsipareigoja užtikrinti, kad jo pasamdyti darbuotojai ir/arba tretieji asmenys, už kurios atsakingas Rangovas, darbų atlikimo metu nebūtų apsvaigę nuo alkoholio, narkotinių, toksinių ir/arba psichotropinių medžiagų.

24. Pagal Lietuvos Respublikos statybos įstatymo 46 straipsnį rekonstravimo, remonto, atnaujinimo (modernizavimo), griovimo ar kultūros paveldo statinio tvarkomųjų statybos darbams rangovas privalo būti apsidraudęs statybos darbų ir civilinės atsakomybės privalomuoju draudimu. Pirkimo organizatorius, po sutarties pasirašymo gali paprašyti pateikti dokumentus patvirtinančius šio punkto atitiktį.

III. KITI REIKALAVIMAI

25. Šiuo pirkimu Užsakovas siekia įsigyti darbus, kurie daro mažesnę poveikį aplinkai ir šis pirkimas laikomas žaliuoju pirkimu vadovaujantis Aplinkos apsaugos kriterijų taikymo, vykdant žaliuosius pirkimus, tvarkos aprašu, patvirtintu Lietuvos Respublikos aplinkos ministro 2011 m. birželio 28 d. įsakymu Nr. D1-508 (Lietuvos Respublikos aplinkos ministro 2022 m. gruodžio 13 d. įsakymo Nr. D1-401 redakcija) „Dėl Aplinkos apsaugos kriterijų taikymo, vykdant žaliuosius pirkimus, tvarkos aprašo patvirtinimo“ (toliau – Aprašas). Rangovas privalo atitikti 24.1 punkte nurodytą reikalavimą ir pateikti tai įrodančius dokumentus:

26. pagal Aprašo 4.3 punktą, tiekėjas taiko aplinkos apsaugos vadybos sistemos reikalavimus pagal standartą LST EN ISO 14001 arba Europos Sąjungos aplinkosaugos vadybos ir audito sistemą (EMAS), ar kitus aplinkos apsaugos vadybos standartus, pagrįstus atitinkamais Europos arba tarptautiniais standartais (kuriuos yra patvirtinusios sertifikavimo įstaigos, atitinkančios Europos Sąjungos teisės aktus arba tarptautinius sertifikavimo standartus), ar kitais tiekėjo pateiktais lygiaverčiais įrodymais. Užsakovas kaip lygiaverčių aplinkos apsaugos

vadybos užtikrinimo priemonių taikymo įrodymus priima tiekėjo parengtų taikomų aplinkos apsaugos vadybos priemonių aprašymą (**Techninės specifikacijos priedas Nr. 4**), kuris tenkina visus šiuos reikalavimus:

1. Apibrėžta įmonės ar įstaigos vadovybės patvirtinta aplinkos apsaugos politika ir aplinkos apsaugos reikalavimų atitikimas teikiant paslaugas ir vykdant darbus;
2. Nustatyti reikšmingiausi aplinkos apsaugos aspektai, kuriems įtaką daro, gali daryti įmonės ar įstaigos vykdoma veikla, ir šiuos aplinkos apsaugos aspektus reglamentuojantys teisės aktai;
3. Nustatyti aplinkosauginiai tikslai ir uždaviniai bei priemonės šiems tikslams pasiekti;
4. Numatyta aplinkosauginių tikslų įgyvendinimo stebėseną – paskirti atsakingi asmenys, nustatyta jų atsakomybė, pareigos ir priemonių įgyvendinimo terminai;
5. Parengtas aplinkosauginių ir avarinių situacijų valdymo planas;
6. Vykdoma aplinkosauginio gerinimo veiklos kontrolė (pvz., parengiamos kasmetinės ataskaitos, kurios pateikiamos, pristatomos įmonės vadovybei).

27. Priedama:

- 27.1. Priedas Nr. 1. Darbų aprašymas;
- 27.2. Priedas Nr. 2. Trečio aukšto patalpų planas;
- 27.3. Priedas Nr. 3. Ketvirto aukšto patalpų planas;
- 27.4. Priedas Nr. 4. Taikomų aplinkos apsaugos vadybos priemonių aprašymas.

DARBŲ APRAŠYMAS

1 lentelė

Remontuojamas objektas Nr. 1. Patalpos žymėjimas plane (priedas Nr. 2): 3-4, 3-5			
Eil. Nr.	Darbų/paslaugų pavadinimas ir jų apibūdinimas*	Mato vnt.	Preliminarus kiekis**
1.	Durų blokų demontavimas. Durų varčių nuo vyrių nukėlimas. Durų staktų išėmimas iš sienų, išlaužiant arba nudaužiant nuo angokraščių tinką.	Vnt.	2
2.	Sanitarinių prietaisų nuėmimas. Sanitarinių prietaisų (unitazų, pisuarų, praustuvų) atjungimas nuo vamzdynų ir nuėmimas.	Vnt.	7
3.	WC pertvaros demontavimo darbai. Demontuoti iš plokščių ir karkaso suformuotas pertvaras.	m ²	15,84
4.	Senų pakabinamų lubų su šviestuvais demontavimas. Pakabinamų lubų nuėmimas, išardant aliumininį karkasą, nuimant ilginius, pakabas, atsukant varžtus.	m ²	15,08
5.	Sienų aptaisytų plytelėmis išardymas.	m ²	65,76
6.	Grindų plytelių išardymas.	m ²	15,08
7.	Elektrinio vandens šildytuvo demontavimas ir po atlikto remonto sumontavimas ir pajungimas į buvusią pajungimo vietą	Kompl.	1
8.	Vandentiekio vamzdynų keitimo darbai. Remontuojamose patalpose esamo vandentiekio vamzdynų ardymas ir naujai sumontavimas į suformuotus sienose griovelius (štrobavimas). Vandentiekio vamzdyno diametras derinamas su Užsakovu. Šalto ir karšto vandentiekio pajungimai iki sanitarinių prietaisų iš presuojamo daugiasluoksnio vamzdžio ir fasoninių detalių, skirtų geriamajam vandeniui. Papildomai išvesti karšto vandens išvadą iki Užsakovo nurodytos vietos. Ant atsisakojimų numatyta uždaroji armatūra. Šaltojo ir karštojo vandens tiekimo sistemos - iš daugiasluoksnių PE - Xc vamzdžių. Užsakovo pageidavimu šalto ir karšto vandentiekio vamzdynas gali būti montuojamas iš kitokios rūšies vamzdžių – polietileninių, polipropileninių ar kt. Visi vamzdžiai ir jų jungimo dalys turi būti ne mažiau 1,0 MPa slėgio šaltam vandeniui iki 20° C temperatūros ir karštam vandeniui iki 60° C. Montuojant vandentiekio vamzdyną, vadovautis konkretaus gamintojo reikalavimais.	Kompl.	1
9.	Nuotekų vamzdynų keitimo darbai. Remontuojamose patalpose esamo nuotekų vamzdynų ardymas ir naujai sumontavimas. Nuotekų vamzdyno diametras derinamas su Užsakovu. Vamzdžių posūkiuose, prieš sanitarinius prietaisus projektuojamos pravalos su revizinėmis durelėmis. Atliekant vidaus nuotekų sistemų montavimo darbus privaloma naudoti geras mechanines savybes turinčius, kokybiškus PVC vidaus nuotekų vamzdynus. Visur, kur gali girdėtis garsas, sklindantis nuo nuotekų vamzdyno, turi būti naudojamas mažatriukšmis – storasienis vamzdynas, kuris turi būti papildomai izoliuojamas. Vamzdžiai, kertantys pastato konstrukcijas ir jungiantys su senuoju nuotekų vamzdynu turi būti užsandarinami. Nuotekų stovai ir vamzdynai turi būti tvirtinami prie statybinių konstrukcijų, arba prie specialiai vamzdynų tvirtinimui numatyto karkaso pagal tiems vamzdžiams numatytas vamzdynų tvirtinimo	Kompl.	1

	rekomendacijas. Pastato buitinių nuotekų sistemos montuojamos iš storasienių beslėgių neplastifikuoto polivinilchloridinių (PVC) struktūrinių (daugiasluoksnių) kanalizacijos vamzdžių ir jungiamųjų dalių.		
10.	Naujų pertvarų įrengimas. Pertvaros iš laminuotos medžio drožlės plokštės, atsparios drėgmei, aliuminio profilio karkasas, furnitūra iš nerūdijančio plieno. Spalva ir matmenys derinami su Užsakovu.	m ²	15,60
11.	Pertvaroje įrengiamos durys. Durų varčios plotis ne mažiau kaip 0,90 cm, aukštis ne mažiau kaip 2,00 m. Pertvaroje durys iš laminuotos medžio drožlės plokštės, atsparios drėgmei, aliuminio profilio karkasas, furnitūra iš nerūdijančio plieno, su užraktu, užsidarymo vyriais, rankenėlės. Spalva ir matmenys derinami su Užsakovu.	vnt	3
12.	Pertvara tarp pisuarų. Pertvaros iš laminuotos medžio drožlės plokštės, atsparios drėgmei. Montuojama 30 cm nuo grindų. Spalva ir matmenys derinami su Užsakovu.	Vnt./m ²	1/1
13.	Stovo aptaisymas GKP plokštėmis įrengiant metalinį karkasą. Gipso kartono ant metalinio karkaso įrengimas. Viengubas karkasas – viensluksnė GKP plokščių danga.	m ²	3,1
14.	Naujų pakabinamų lubų sumontavimo darbai. Naujų drėgmei atsparių pakabinamų lubų, tipo „Armstrong“, įrengimas. Lubinių plokščių išmatavimai 60 x 60 cm. Prieš pakabinamų lubų įrengimą, Rangovas turi suderinti su Užsakovu montuojamų lubų konstruktyvą ir lubinių plokščių modelį.	m ²	15,08
15.	Naujų LED tipo įleidžiamų/pakabinamų šviestuvų montavimas. Šviestuvai pritaikyti segmentinių pakabinamųjų lubų „Armstrong“ tipui, su montuojamų lubų konstruktyvu, žingsnis 60x60 cm sistemai. Rangovas turi suderinti šviestuvus ir jo techninius parametrus su Užsakovu.	Vnt.	3
16.	Sienų tinko remontas. Atskirų vietų tinkavimas. Vidinių ir išorinių kampų ir briaunų apdailinimas.	m ²	32,88
17.	Sienų ir angokraščių paruošimas, aptaisymas plytelėmis. Darbai atliekami prieš tai pašalinus visus trūkumus, esamas atsokęs ir nutrupėjęs tinkas nudaužomas, paviršius švariai nuvalomas, užtaisomi esami įtrūkimai ir plyšiai (kur reikalinga paviršiai išlyginami, sudedami perforuoti aliumininiai glaistymo kampai), sandūrų izoliavimas izoliacine juosta, atliekamas glaistymas, šlifavimas, gruntavimas, paviršiaus hidroizoliacija ir aptaisymas plytelėmis, pagal technologiją, nurodytą gamintojo instrukcijoje. Prieš aptaisymą plytelėmis Rangovas privalo su Užsakovu suderinti plytelių techninius parametrus ir spalvą.	m ²	65,76
18.	Grindų paviršių aptaisymas plytelėmis. Naujos grindų dangos įrengimas atliekamas, prieš tai atlikus patalpos grindų išlyginimo darbus, paviršiaus hidroizoliacija. Grindų išlyginimas atliekamas išlyginamuoju grindų mišinių. Grindų danga skirta intensyvaus naudojimo patalpoms. Grindų danga klijuojama, pagal technologiją, nurodytą gamintojo instrukcijoje. Prieš grindų įrengimą, aptaisymą	m ²	15,08

	plytelėmis Rangovas turi suderinti su Užsakovu grindų plytelių techninius parametrus ir spalvą.		
19.	Naujų unitazų sumontavimas. Naujų unitazų sumontavimas pajungiant į esamus tinklus. Unitazas Užsakovo ir nėra įskaičiuojamas į pasiūlymo kainą.	Vnt.	3
20.	Naujų pisuarų sumontavimas. Naujų pisuarų, vandens nuleidimo mechanizmų sumontavimas pajungiant į esamus tinklus. Pisuaras, nuleidimo mechanizmas Užsakovo ir nėra įskaičiuojamas į pasiūlymo kainą.	Vnt.	2
21.	Naujų praustuvų su maišytuvais sumontavimas. Naujų praustuvų su maišytuvais sumontavimas pajungiant į tinklus. Praustuvas su maišytuvu Užsakovo ir nėra įskaičiuojamas į pasiūlymo kainą.	Vnt.	2
22.	Naujų vidaus durų sumontavimas į patalpas. Vienvėrės durys. Naujų durų staktos, apvadų ir varčios sumontavimas, durų angos aptaisymas. Durų angos aptaisymas plytelėmis arba paruošimas dažymui ir nudažymas. Prieš montuojant duris Rangovas privalo suderinti su Užsakovu durų modelį, matmenis, varstymo kryptį bei spalvą. Durų varčios plotis ne mažiau kaip 1,00 m, aukštis ne mažiau kaip 2,00 m, storis ne mažiau kaip 4 cm. Naujos durys montuojamos su rankenomis bei vidine spyna su raktais arba suktukas, durų pritraukėju, kurios prieš montavimą taip pat suderinamos su Užsakovu.	Vnt.	2
23.	Durų apvadų montavimas, iš vienos pusės.	m	10,4
24.	Durų slenkstuko įrengimas, skirtingų dangų grindų sujungimui.	Vnt.	1
25.	Palangių ir lango rėmo iš abiejų pusių paruošimo dažymui ir dažymo darbai. Darbai atliekami prieš tai pašalinus visus trūkumus, t. y. nuo dažomų paviršių pašalinami atšokę seni dažai, užtaisomi esami įtrūkimai ir plyšiai (kur reikalinga paviršiai išlyginami, sudedami perforuoti aliumininiai glaistymo kampai) paviršiai švariai nuvalomi, kur reikalinga atliekamas paglaistymas, šlifavimas, gruntavimas ir dažymas, pagal technologiją, nurodytą gamintojo instrukcijoje. Dažai privalo būti atsparūs drėgmei, karščiui ir šalčiui. Prieš dažymą Rangovas privalo su Užsakovu suderinti dažomų paviršių spalvą (Užsakovui turi būti pateikta siūlomų dažų spalvų paletė). Paviršiai padengti dažais turi būti vieno tono, be juostų, dėmių, nuotekų, pusrų ir ištrintų vietų. Vykdamas dažymo darbus Rangovas privalo užsidengti grindų dangą.	m	1,50
26.	Elektros instaliacijos kabelių tiesimas nuo skydinės, apšvietimui ir rozetėms. Elektros instaliacija turi atitikti aplinkos sąlygas, statinio paskirtį, jo konstrukciją ir architektūrinius ypatumus. Instaliacijos rūšis ir kabelių bei laidų klojimo būdai turi būti nustatomi laikantis saugos taisyklių eksploatuojant elektros įrenginius ir priešgaisrinės saugos taisyklių reikalavimų. Kabeliai turi būti sumontuoti sienų grioveluose (štrobavimas). Dėl Kabelių ir laidų perėjimas per vidaus sienas bei tarpaukštines perdangas reikia įrengti taip, kad juos būtų galima laisvai pakeisti. Dėl to perėjimas turi būti įrengtos vamzdyje, lovyje ir pan. Kabelis apšvietimo instaliacijai Cu 3x1,5 mm ² . Kabelis rozetėms Cu 3x2,5mm ² . Visi elektros	m	32,00

	kabaliai privalo būti tinkamai pajungti elektros skyde prie reikiamo nominalo automatinių išjungiklių.		
27.	Jungiklio montavimas, jungiklio tipą derinti su Užsakovu.	Vnt.	2
28.	Rozečių montavimas, rozečių tipą derinti su Užsakovu.	Vnt.	1
29.	Oro ištraukimo sistemos įrengimas. Sumontuojamas ir sandariai pajungiamas lankstus ortakis į esamą oro ištraukimo sistemą, kuris nuvedamas iki Užsakovo nurodytos vietos ir sandariai sujungimas su reikiamo diametro difuzoriais. Ištraukimo difuzoriai montuojami pakabinamų lubų plokštėje.	Kompl.	1
30.	Radiatorių ir juos jungiančių vamzdžių perdažymo darbai. Darbai atliekami prieš tai pašalinus esamas ant dažymui skirtų paviršių susikaupusias dulkes bei kitus nešvarumus. Jei yra, rūdys, jos pašalinamos cheminiu rūdžių valikliu, po to paviršiai nuplaunami ir išdžiovinami. Tai pat pašalinami atšokę seni dažai ir, jei reikia, atliekami kiti paruošiamieji darbai prieš dažymą pagal technologiją, nurodytą dažų gamintojo instrukcijoje. Prieš reikiamų paviršių dažymą Rangovas privalo su Užsakovu suderinti jų spalvą (Užsakovui turi būti pateikta siūlomų dažų spalvų paletė). Dažai privalo būti matiniai, skirti radiatorių dažymui, atsparūs drėgmei bei karščiui. Vykdamas dažymo darbus Rangovas privalo užsidengti grindų dangą.	m ²	1,00
Remontuojamas objektas Nr. 2. Patalpos žymėjimas plane (priedas Nr. 2): 3-19, 3-20			
31.	Darbų/paslaugų pavadinimas ir jų apibūdinimas *	Mato vnt.	Preliminarus kiekis**
32.	Durų blokų demontavimas. Durų varčių nuo vyrių nukėlimas. Durų staktų išėmimas iš sienų, išlaužiant arba nudaužiant nuo angokraščių tinką.	Vnt.	2
33.	Sanitarinių prietaisų nuėmimas. Sanitarinių prietaisų (unitazų, praustuvų) atjungimas nuo vamzdynų ir nuėmimas.	Vnt.	5
34.	WC pertvaros demontavimo darbai. Demontuoti iš plokščių ir karkaso suformuotas pertvaras.	m ²	15,84
35.	Senų pakabinamų lubų su šviestuvais demontavimas. Pakabinamų lubų nuėmimas, išardant aliumininį karkasą, nuimant ilginius, pakabas, atsukant varžtus.	m ²	15,40
36.	Elektrinio vandens šildytuvo demontavimas ir po atlikto remonto sumontavimas ir pajungimas į buvusią pajungimo vietą	Kompl.	1
37.	Sienų aptaisymo plytelėmis išardymas.	m ²	64,92
38.	Grindų plytelių išardymas.	m ²	15,40
39.	Vandentiekio vamzdynų keitimo darbai. Remontuojamose patalpose esamo vandentiekio vamzdynų ardymas ir naujai sumontavimas į suformuotus sienose griovelius (štrobavimas). Vandentiekio vamzdyno diametras derinamas su Užsakovu. Šalto ir karšto vandentiekio pajungimai iki sanitarinių prietaisų iš presuojamo daugiasluoksnio vamzdžio ir fasoninių detalių, skirtų geriamajam vandeniui. Papildomai išvesti karšto vandens, šalto vandens ir kanalizacijos išvadus iki Užsakovo nurodytos vietos. Ant atsišakojimų numatyta uždarojoji armatūra.	Kompl.	1

	Šaltojo ir karštojo vandens tiekimo sistemos - iš daugiasluoksnių PE - Xc vamzdžių. Užsakovo pageidavimu šalto ir karšto vandentiekio vamzdynas gali būti montuojamas iš kitokios rūšies vamzdžių – polietileninių, polipropileninių ar kt. Visi vamzdžiai ir jų jungimo dalys turi būti ne mažiau 1,0 MPa slėgio šaltam vandeniui iki 20° C temperatūros ir karštam vandeniui iki 60° C. Montuojant vandentiekio vamzdyną, vadovautis konkretaus gamintojo reikalavimais.		
40.	Nuotekų vamzdynų keitimo darbai. Remontuojamose patalpose esamo nuotekų vamzdynų ardymas ir naujai sumontavimas. Nuotekų vamzdyno diametras derinamas su Užsakovu. Vamzdžių posūkiuose, prieš sanitarinius prietaisus projektuojamos pravalos su revizinėmis durelėmis. Atliekant vidaus nuotekų sistemų montavimo darbus privaloma naudoti geras mechanines savybes turinčius, kokybiškus PVC vidaus nuotekų vamzdynus. Visur, kur gali girdėtis garsas, sklindantis nuo nuotekų vamzdyno, turi būti naudojamas mažatriukšmis – storasienis vamzdynas, kuris turi būti papildomai izoliuojamas. Vamzdžiai, kertantys pastato konstrukcijas ir jungiantys su senuoju nuotekų vamzdynu turi būti užsandarinami. Nuotekų stovai ir vamzdynai turi būti tvirtinami prie statybinių konstrukcijų, arba prie specialiai vamzdynų tvirtinimui numatyto karkaso pagal tiems vamzdžiams numatytas vamzdynų tvirtinimo rekomendacijas. Pastato buitinių nuotekų sistemos montuojamos iš storasienių beslėgių neplastifikuoto polivinilchloridinių (PVC) struktūrinių (daugiasluoksnių) kanalizacijos vamzdžių ir jungiamųjų dalių.	Kompl.	1
41.	Naujų pertvarų įrengimas. Pertvaros iš laminuotos medžio drožlės plokštės, atsparios drėgmei, aliuminio profilio karkasas, furnitūra iš nerūdijančio plieno. Spalva ir matmenys derinama su Užsakovu.	m ²	15,6
42.	Pertvaroje įrengiamos durys. Durų varčios plotis ne mažiau kaip 0,90 m, aukštis ne mažiau kaip 2,00 m. Pertvaroje durys iš laminuotos medžio drožlės plokštės, atsparios drėgmei, aliuminio profilio karkasas, furnitūra iš nerūdijančio plieno, su užraktu, užsidarymo vyriais, rankenėlės. Spalva ir matmenys derinami su Užsakovu.	vnt	3
43.	Stovo aptaisymas GKP plokštėmis įrengiant metalinį karkasą. Gipso kartono ant metalinio karkaso įrengimas. Viengubas karkasas – viensluoksni GKP plokščių danga.	m ²	3,1
44.	Naujų pakabinamų lubų sumontavimo darbai. Naujų drėgmei atsparių pakabinamų lubų, tipo „Armstrong“, įrengimas. Lubinių plokščių išmatavimai 60 x 60 cm. Prieš pakabinamų lubų įrengimą, Rangovas turi suderinti su Užsakovu montuojamų lubų konstruktyvą ir lubinių plokščių modelį.	m ²	15,40
45.	Naujų LED tipo įleidžiamų/pakabinamų šviestuvų montavimas. Šviestuvai pritaikyti segmentinių pakabinamųjų lubų „Armstrong“ tipui, su montuojamų lubų konstruktyvu,	Vnt.	3

	žingsnis 60 x60 cm sistemai. Rangovas turi suderinti šviestuvus ir jo techninius parametrus su Užsakovu.		
46.	Sienų tinko remontas. Atskirų vietų tinkavimas. Vidinių ir išorinių kampų ir briaunų apdailinimas.	m ²	32,46
47.	Sienų ir angokraščių paruošimas, aptaisymas plytelėmis. Darbai atliekami prieš tai pašalinus visus trūkumus, esamas atsokęs ir nutrupėjęs tinkas nudaužomas, paviršius švariai nuvalomas, užtaisomi esami įtrūkimai ir plyšiai (kur reikalinga paviršiai išlyginami, sudedami perforuoti aliumininiai glaistymo kampai), sandūrų izoliavimas izoliacine juosta, atliekamas glaistymas, šlifavimas, gruntavimas, paviršiaus hidroizoliacija ir aptaisymas plytelėmis, pagal technologiją, nurodytą gamintojo instrukcijoje. Prieš aptaisymą plytelėmis Rangovas privalo su Užsakovu suderinti plytelių techninius parametrus ir spalvą.	m ²	64,92
48.	Grindų paviršių aptaisymas plytelėmis. Naujos grindų dangos įrengimas atliekamas, prieš tai atlikus patalpos grindų išlyginimo darbus, paviršiaus hidroizoliacija. Grindų išlyginimas atliekamas išlyginamuoju grindų mišiniu. Grindų danga skirta intensyvaus naudojimo patalpoms. Grindų danga klijuojama, pagal technologiją, nurodytą gamintojo instrukcijoje. Prieš grindų įrengimą, aptaisymą plytelėmis Rangovas turi suderinti su Užsakovu grindų plytelių techninius parametrus ir spalvą.	m ²	15,40
49.	Naujų unitazų sumontavimas. Naujų unitazų sumontavimas pajungiant į esamus tinklus. Unitazas Užsakovo ir nėra įskaičiuojamas į pasiūlymo kainą.	Vnt.	3
50.	Naujų praustuvų su maišytuvais sumontavimas. Naujų praustuvų su maišytuvais sumontavimas pajungiant į tinklus. Praustuvas su maišytuvu Užsakovo ir nėra įskaičiuojamas į pasiūlymo kainą.	Vnt.	2
51.	Naujų vidaus durų sumontavimas į patalpas. Vienvėrės durys. Naujų durų staktos, apvadų ir varčios sumontavimas, durų angos aptaisymas. Durų angos aptaisymas plytelėmis arba paruošimas dažymui ir nudažymas. Prieš montuojant duris Rangovas privalo suderinti su Užsakovu durų modelį, matmenis, varstymo kryptį bei spalvą. Durų varčios plotis ne mažiau kaip 1,00 m, aukštis ne mažiau kaip 2,00 m, storis ne mažiau kaip 4 cm. Naujos durys montuojamos su rankenomis bei vidine spyna su raktais arba suktukas, durų pritraukėju, kurios prieš montavimą taip pat suderinamos su Užsakovu.	Vnt.	2
52.	Durų apvadų montavimas, iš vienos pusės.	m	10,4
53.	Durų slenkstuko įrengimas, skirtingų dangų grindų sujungimui.	Vnt.	1
54.	Palangių ir lango rėmo iš abiejų pusių paruošimo dažymui ir dažymo darbai. Darbai atliekami prieš tai pašalinus visus trūkumus, t. y. nuo dažomų paviršių pašalinami atsokę seni dažai, užtaisomi esami įtrūkimai ir plyšiai (kur reikalinga paviršiai išlyginami, sudedami perforuoti aliumininiai glaistymo kampai) paviršiai švariai nuvalomi, kur reikalinga atliekamas paglaistymas, šlifavimas, gruntavimas ir dažymas, pagal technologiją,	m	1,50

	nurodytą gamintojo instrukcijoje. Dažai privalo būti atsparūs drėgmei, karščiui ir šalčiui. Prieš dažymą Rangovas privalo su Užsakovu suderinti dažomų paviršių spalvą (Užsakovui turi būti pateikta siūlomų dažų spalvų paletė). Paviršiai padengti dažais turi būti vieno tono, be juostų, dėmių, nuotekų, pusrslų ir ištrintų vietų. Vykdamas dažymo darbus Rangovas privalo užsidengti grindų dangą.		
55.	Elektros instaliacijos kabelių tiesimas nuo skydinės, apšvietimui ir rozetėms. Elektros instaliacija turi atitikti aplinkos sąlygas, statinio paskirtį, jo konstrukciją ir architektūrinius ypatumus. Instaliacijos rūšis ir kabelių bei laidų klojimo būdai turi būti nustatomi laikantis saugos taisyklių eksploatuojant elektros įrenginius ir priešgaisrinės saugos taisyklių reikalavimų. Kabeliai turi būti sumontuoti sienų grioveluose (štrobovimas). Dėl Kabelių ir laidų perėjas per vidaus sienas bei tarpaukštines perdangas reikia įrengti taip, kad juos būtų galima laisvai pakeisti. Dėl to perėjos turi būti įrengtos vamzdyje, lovyje ir pan. Kabelis apšvietimo instaliacijai Cu 3x1,5 mm ² . Kabelis rozetėms Cu 3x2,5mm ² . Visi elektros kabeliai privalo būti tinkamai pajungti elektros skyde prie reikiamo nominalo automatinė išjungiklių.	m	32,00
56.	Jungiklio montavimas, jungiklio tipą derinti su Užsakovu.	Vnt.	2
57.	Rozečių montavimas, rozečių tipą derinti su Užsakovu.	Vnt.	1
58.	Oro ištraukimo sistemos įrengimas. Sumontuojamas ir sandariai pajungiamas lankstus ortakis į esamą oro ištraukimo sistemą, kuris nuvedamas iki Užsakovo nurodytos vietos ir sandariai sujungimas su reikiamo diametro difuzoriais. Ištraukimo difuzoriai montuojami pakabinamų lubų plokštėje.	Kompl.	1
59.	Radiatorių ir juos jungiančių vamzdžių perdažymo darbai. Darbai atliekami prieš tai pašalinus esamas ant dažymui skirtų paviršių susikaupusias dulkes bei kitus nešvarumus. Jei yra, rūdys, jos pašalinamos cheminiu rūdžių valikliu, po to paviršiai nuplaunami ir išdžiovinami. Tai pat pašalinami atsokę seni dažai ir, jei reikia, atliekami kiti paruošiamieji darbai prieš dažymą pagal technologiją, nurodytą dažų gamintojo instrukcijoje. Prieš reikiamų paviršių dažymą Rangovas privalo su Užsakovu suderinti jų spalvą (Užsakovui turi būti pateikta siūlomų dažų spalvų paletė). Dažai privalo būti matiniai, skirti radiatorių dažymui, atsparūs drėgmei bei karščiui. Vykdamas dažymo darbus Rangovas privalo užsidengti grindų dangą.	m ²	1,00
Remontuojamas objektas Nr. 3. Patalpos žymėjimas plane (priedas Nr. 3): 4-5, 4-6			
60.	Darbu/paslaugų pavadinimas ir jų apibūdinimas *	Mato vnt.	Preliminarus kiekis**
61.	Durų blokų demontavimas. Durų varčių nuo vyrių nukėlimas. Durų staktų išėmimas iš sienų, išlaužiant arba nudaužiant nuo angokraščių tinką.	Vnt.	2
62.	Sanitarinių prietaisų nuėmimas. Sanitarinių prietaisų (unitazų, pisuarų, praustuvų) atjungimas nuo vamzdinių ir nuėmimas.	Vnt.	7

63.	WC pertvaros demontavimo darbai. Demontuoti iš plokščių ir karkaso suformuotas pertvaras.	m ²	15,84
64.	Senų pakabinamų lubų su šviestuvais demontavimas. Pakabinamų lubų nuėmimas, išardant aliumininį karkasą, nuimant ilginius, pakabas, atsukant varžtus.	m ²	15,37
65.	Sienų aptaisymo plytelėmis išardymas.	m ²	61,65
66.	Grindų plytelių išardymas.	m ²	15,37
67.	Elektrinio vandens šildytuvo demontavimas ir po atlikto remonto sumontavimas ir pajungimas į buvusią pajungimo vietą	Kompl.	1
68.	Vandentiekio vamzdynų keitimo darbai. Remontuojamose patalpose esamo vandentiekio vamzdynų ardymas ir naujai sumontavimas į suformuotus sienose griovelius (štrobavimas). Vandentiekio vamzdyno diametras derinamas su Užsakovu. Šalto ir karšto vandentiekio pajungimai iki sanitarinių prietaisų iš presuojamo daugiasluoksnio vamzdžio ir fasoninių detalių, skirtų geriamajam vandeniui. Papildomai išvesti karšto vandens išvadą iki Užsakovo nurodytos vietos. Ant atsišakojimų numatyta uždaroji armatūra. Šaltojo ir karštojo vandens tiekimo sistemos - iš daugiasluoksnių PE - Xc vamzdžių. Užsakovo pageidavimu šalto ir karšto vandentiekio vamzdynas gali būti montuojamas iš kitokios rūšies vamzdžių – polietileninių, polipropileninių ar kt. Visi vamzdžiai ir jų jungimo dalys turi būti ne mažiau 1,0 MPa slėgio šaltam vandeniui iki 20° C temperatūros ir karštam vandeniui iki 60° C. Montuojant vandentiekio vamzdyną, vadovautis konkreto gamintojo reikalavimais.	Kompl.	1
69.	Nuotekų vamzdynų keitimo darbai . Remontuojamose patalpose esamo nuotekų vamzdynų ardymas ir naujai sumontavimas. Nuotekų vamzdyno diametras derinamas su Užsakovu. Vamzdžių posūkiuose, prieš sanitarinius prietaisus projektuojamos pravalos su revizinėmis durelėmis. Atliekant vidaus nuotekų sistemų montavimo darbus privaloma naudoti geras mechanines savybes turinčius, kokybiškus PVC vidaus nuotekų vamzdynus. Visur, kur gali girdėtis garsas, sklindantis nuo nuotekų vamzdyno, turi būti naudojamas mažatriukšmis – storasienis vamzdynas, kuris turi būti papildomai izoliuojamas. Vamzdžiai, kertantys pastato konstrukcijas ir jungiantys su senuoju nuotekų vamzdynu turi būti užsandarinami. Nuotekų stovai ir vamzdynai turi būti tvirtinami prie statybinių konstrukcijų, arba prie specialiai vamzdynų tvirtinimui numatyto karkaso pagal tiems vamzdžiams numatytas vamzdynų tvirtinimo rekomendacijas. Pastato buitinių nuotekų sistemos montuojamos iš storasienių beslėgių neplastifikuoto polivinilchloridinių (PVC) struktūrinių (daugiasluoksnių) kanalizacijos vamzdžių ir jungiamųjų dalių.	Kompl.	1
70.	Naujų pertvarų įrengimas. Pertvaros iš laminuotos medžio drožlės plokštės, atsparios drėgmei, aliuminio profilio karkasas, furnitūra iš nerūdijančio plieno. Spalva ir matmenys derinama su Užsakovu.	m ²	15,60
71.	Pertvaroje įrengiamos durys. Durų varčios plotis ne mažiau kaip 0,90 cm, aukštis ne mažiau kaip 2,00 m. Pertvaroje durys iš laminuotos medžio drožlės plokštės, atsparios drėgmei, aliuminio profilio karkasas, furnitūra iš nerūdijančio plieno, su užraktu,	vnt	3

	užsidarymo vyriais, rankenėlės. Spalva ir matmenys derinama su Užsakovu.		
72.	Pertvara tarp pisuarų. Pertvaros iš laminuotos medžio drožlės plokštės, atsparios drėgmei. Montuojama 30 cm nuo grindų. Spalva ir matmenys derinama su Užsakovu.	Vnt./m ²	1/1
73.	Stovo aptaisymas GKP plokštėmis įrengiant metalinį karkasą. Gipso kartono ant metalinio karkaso įrengimas. Viengubas karkasas – viensluksnė GKP plokščių danga.	m ²	3,1
74.	Naujų pakabinamų lubų sumontavimo darbai. Naujų drėgmei atsparių pakabinamų lubų, tipo „Armstrong“, įrengimas. Lubinių plokščių išmatavimai 60 x 60 cm. Prieš pakabinamų lubų įrengimą, Rangovas turi suderinti su Užsakovu montuojamų lubų konstruktyvą ir lubinių plokščių modelį.	m ²	15,37
75.	Naujų LED tipo įleidžiamų/pakabinamų šviestuvų montavimas. Šviestuvai pritaikyti segmentinių pakabinamųjų lubų „Armstrong“ tipui, su montuojamų lubų konstruktyvu, žingsnis 60 x60 cm sistamai. Rangovas turi suderinti šviestuvus ir jo techninius parametrus su Užsakovu.	Vnt.	3
76.	Sienų tinko remontas. Atskirų vietų tinkavimas. Vidinių ir išorinių kampų ir briaunų apdailinimas.	m ²	30,82
77.	Sienų ir angokraščių paruošimas, aptaisymas plytelėmis. Darbai atliekami prieš tai pašalinus visus trūkumus, esamas atsokęs ir nutrupėjęs tinkas nudaužomas, paviršius švariai nuvalomas, užtaisomi esami įtrūkimai ir plyšiai (kur reikalinga paviršiai išlyginami, sudedami perforuoti aliumininiai glaistymo kampai), sandūrų izoliavimas izoliacine juosta, atliekamas glaistymas, šlifavimas, gruntavimas, paviršiaus hidroizoliacija ir aptaisymas plytelėmis, pagal technologiją, nurodytą gamintojo instrukcijoje. Prieš aptaisymą plytelėmis Rangovas privalo su Užsakovu suderinti plytelių techninius parametrus ir spalvą.	m ²	61,65
78.	Grindų paviršių aptaisymas plytelėmis. Naujos grindų dangos įrengimas atliekamas, prieš tai atlikus patalpos grindų išlyginimo darbus, paviršiaus hidroizoliacija. Grindų išlyginimas atliekamas išlyginamuoju grindų mišiniu. Grindų danga skirta intensyvaus naudojimo patalpoms. Grindų danga klijuojama, pagal technologiją, nurodytą gamintojo instrukcijoje. Prieš grindų įrengimą, aptaisymą plytelėmis Rangovas turi suderinti su Užsakovu grindų plytelių techninius parametrus ir spalvą.	m ²	15,37
79.	Naujų unitazų sumontavimas. Naujų unitazų sumontavimas pajungiant į esamus tinklus. Unitazas Užsakovo ir nėra įskaičiuojamas į pasiūlymo kainą.	Vnt.	3
80.	Naujų pisuarų sumontavimas. Naujų pisuarų, vandens nuleidimo mechanizmų sumontavimas pajungiant į esamus tinklus. Pisuaras, nuleidimo mechanizmas Užsakovo ir nėra įskaičiuojamas į pasiūlymo kainą.	Vnt.	2
81.	Naujų praustuvų su maišytuvais sumontavimas. Naujų praustuvų su maišytuvais sumontavimas pajungiant į tinklus. Praustuvas su maišytuvu Užsakovo ir nėra įskaičiuojamas į pasiūlymo kainą.	Vnt.	2

82.	Naujų vidaus durų sumontavimas į patalpas. Vienvėrės durys. Naujų durų staktos, apvadų ir varčios sumontavimas, durų angos aptaisymas. Durų angos aptaisymas plytelėmis arba paruošimas dažymui ir nudažymas. Prieš montuojant duris Rangovas privalo suderinti su Užsakovu durų modelį, matmenis, varstymo kryptį bei spalvą. Durų varčios plotis ne mažiau kaip 1,00 m, aukštis ne mažiau kaip 2,00 m, storis ne mažiau kaip 4 cm. Naujos durys montuojamos su rankenomis bei vidine spyna su raktais arba suktukas, durų pritraukėju, kurios prieš montavimą taip pat suderinamos su Užsakovu.	Vnt.	2
83.	Durų apvadų montavimas, iš vienos pusės.	m	10,4
84.	Durų slenkstuko įrengimas, skirtingų dangų grindų sujungimui.	Vnt.	1
85.	Palangių ir lango rėmo iš abiejų pusių paruošimo dažymui ir dažymo darbai. Darbai atliekami prieš tai pašalinus visus trūkumus, t. y. nuo dažomų paviršių pašalinami atšokę seni dažai, užtaisomi esami įtrūkimai ir plyšiai (kur reikalinga paviršiai išlyginami, sudedami perforuoti aliumininiai glaistymo kampai) paviršiai švariai nuvalomi, kur reikalinga atliekamas paglaistymas, šlifavimas, gruntavimas ir dažymas, pagal technologiją, nurodytą gamintojo instrukcijoje. Dažai privalo būti atsparūs drėgmei, karščiui ir šalčiui. Prieš dažymą Rangovas privalo su Užsakovu suderinti dažomų paviršių spalvą (Užsakovui turi būti pateikta siūlomų dažų spalvų paletė). Paviršiai padengti dažais turi būti vieno tono, be juostų, dėmių, nuotekų, purslų ir ištrintų vietų. Vykdydamas dažymo darbus Rangovas privalo užsidengti grindų dangą.	m	1,50
86.	Elektros instaliacijos kabelių tiesimas nuo skydinės, apšvietimui ir rozetėms. Elektros instaliacija turi atitikti aplinkos sąlygas, statinio paskirtį, jo konstrukciją ir architektūrinius ypatumus. Instaliacijos rūšis ir kabelių bei laidų klojimo būdai turi būti nustatomi laikantis saugos taisyklių eksploatuojant elektros įrenginius ir priešgaisrinės saugos taisyklių reikalavimų. Kabeliai turi būti sumontuoti sienų grioveluose (štrobovimas). Dėl Kabelių ir laidų perėjas per vidaus sienas bei tarpaukštines perdangas reikia įrengti taip, kad juos būtų galima laisvai pakeisti. Dėl to perėjos turi būti įrengtos vamzdyje, lovyje ir pan. Kabelis apšvietimo instaliacijai Cu 3x1,5 mm ² . Kabelis rozetėms Cu 3x2,5mm ² . Visi elektros kabeliai privalo būti tinkamai pajungti elektros skyde prie reikiamo nominalo automatinių išjungiklių.	m	32,00
87.	Jungiklio montavimas, jungiklio tipą derinti su Užsakovu.	Vnt.	2
88.	Rozečių montavimas, rozečių tipą derinti su Užsakovu.	Vnt.	1
89.	Oro ištraukimo sistemos įrengimas. Sumontuojamas ir sandariai pajungiamas lankstus ortakis į esamą oro ištraukimo sistemą, kuris nuvedamas iki Užsakovo nurodytos vietos ir sandariai sujungimas su reikiamo diametro difuzoriais. Ištraukimo difuzoriai montuojami pakabinamų lubų plokštėje.	Kompl.	1
90.	Radiatorių ir juos jungiančių vamzdžių perdažymo darbai.	m ²	1,00

	Darbai atliekami prieš tai pašalinus esamas ant dažymui skirtų paviršių susikaupusias dulkes bei kitus nešvarumus. Jei yra, rūdys, jos pašalinamos cheminiu rūdžių valikliu, po to paviršiai nuplaunami ir išdžiovinami. Tai pat pašalinami atsokę seni dažai ir, jei reikia, atliekami kiti paruošiamieji darbai prieš dažymą pagal technologiją, nurodytą dažų gamintojo instrukcijoje. Prieš reikiamų paviršių dažymą Rangovas privalo su Užsakovu suderinti jų spalvą (Užsakovui turi būti pateikta siūlomų dažų spalvų paletė). Dažai privalo būti matiniai, skirti radiatorių dažymui, atsparūs drėgmei bei karščiui. Vykdamas dažymo darbus Rangovas privalo užsidengti grindų dangą.		
Remontuojamas objektas Nr. 4. Patalpos žymėjimas plane (priedas Nr. 3): 4-23, 4-24			
91.	Darbu/paslaugų pavadinimas ir jų apibūdinimas *	Mato vnt.	Preliminarus kiekis**
92.	Durų blokų demontavimas. Durų varčių nuo vyrių nukėlimas. Durų staktų išėmimas iš sienų, išlaužiant arba nudaužiant nuo angokraščių tinką.	Vnt.	2
93.	Sanitarinių prietaisų nuėmimas. Sanitarinių prietaisų (unitazų, praustuvų) atjungimas nuo vamzdynų ir nuėmimas.	Vnt.	5
94.	WC pertvaros demontavimo darbai. Demontuoti iš plokščių ir karkaso suformuotas pertvaras.	m ²	15,84
95.	Senų pakabinamų lubų su šviestuvais demontavimas. Pakabinamų lubų nuėmimas, išardant aliumininį karkasą, nuimant ilginius, pakabas, atsukant varžtus.	m ²	15,04
96.	Sienų aptaisymo plytelėmis išardymas.	m ²	54,15
97.	Grindų plytelių išardymas.	m ²	15,04
98.	Elektrinio vandens šildytuvo demontavimas ir po atlikto remonto sumontavimas ir pajungimas į buvusią pajungimo vietą	Kompl.	1
99.	Vandentiekio vamzdynų keitimo darbai. Remontuojamose patalpose esamo vandentiekio vamzdynų ardymas ir naujai sumontavimas į suformuotus sienose griovelius (štrobavimas). Vandentiekio vamzdyno diametras derinamas su Užsakovu. Šalto ir karšto vandentiekio pajungimai iki sanitarinių prietaisų iš presuojamo daugiasluoksnio vamzdžio ir fasoninių detalių, skirtų geriamajam vandeniui. Papildomai išvesti karšto vandens, šalto vandens ir kanalizacijos išvadus iki Užsakovo nurodytos vietos. Ant atsišakojimų numatyta uždarojami armatūra. Šaltojo ir karštojo vandens tiekimo sistemos - iš daugiasluoksnio PE - Xc vamzdžių. Užsakovo pageidavimu šalto ir karšto vandentiekio vamzdynas gali būti montuojamas iš kitokios rūšies vamzdžių – polietileninių, polipropileninių ar kt. Visi vamzdžiai ir jų jungimo dalys turi būti ne mažiau 1,0 MPa slėgio šaltam vandeniui iki 20° C temperatūros ir karštam vandeniui iki 60° C. Montuojant vandentiekio vamzdyną, vadovautis konkreto gamintojo reikalavimais.	Kompl.	1
100.	Nuotekų vamzdynų keitimo darbai. Remontuojamose patalpose esamo nuotekų vamzdynų ardymas ir naujai sumontavimas. Nuotekų vamzdyno diametras derinamas su Užsakovu. Vamzdžių posūkiuose, prieš sanitarinius prietaisus projektuojamos pravalos su revizinėmis durelėmis. Atliekant vidaus nuotekų sistemų montavimo darbus privaloma naudoti geras mechanines	Kompl.	1

	savybes turinčius, kokybiškus PVC vidaus nuotekų vamzdynus. Visur, kur gali girdėtis garsas, sklindantis nuo nuotekų vamzdyno, turi būti naudojamas mažatriukšmis – storasienis vamzdynas, kuris turi būti papildomai izoliuojamas. Vamzdžiai, kertantys pastato konstrukcijas ir jungiantys su senuoju nuotekų vamzdynu turi būti užsandarinami. Nuotekų stovai ir vamzdynai turi būti tvirtinami prie statybinių konstrukcijų, arba prie specialiai vamzdynų tvirtinimui numatyto karkaso pagal tiems vamzdžiams numatytas vamzdynų tvirtinimo rekomendacijas. Pastato buitinių nuotekų sistemos montuojamos iš storasienių beslėgių neplastifikuoto polivinilchloridinių (PVC) struktūrinių (daugiasluoksnių) kanalizacijos vamzdžių ir jungiamųjų dalių.		
101.	Naujų pertvarų įrengimas. Pertvaros iš laminuotos medžio drožlės plokštės, atsparios drėgmei, aliuminio profilio karkasas, furnitūra iš nerūdijančio plieno. Spalva ir matmenys derinami su Užsakovu.	m ²	15,6
102.	Pertvaroje įrengiamos durys. Durų varčios plotis ne mažiau kaip 0,90 cm, aukštis ne mažiau kaip 2,00 m. Pertvaroje durys iš laminuotos medžio drožlės plokštės, atsparios drėgmei, aliuminio profilio karkasas, furnitūra iš nerūdijančio plieno, su užraktu, užsidarymo vyriais, rankenėlės. Spalva ir matmenys derinami su Užsakovu.	vnt	3
103.	Stovo aptaisymas GKP plokštėmis įrengiant metalinį karkasą. Gipso kartono ant metalinio karkaso įrengimas. Viengubas karkasas – viensluksnė GKP plokščių danga.	m ²	3,1
104.	Naujų pakabinamų lubų sumontavimo darbai. Naujų drėgmei atsparių pakabinamų lubų, tipo „Armstrong“, įrengimas. Lubinių plokščių išmatavimai 60 x 60 cm. Prieš pakabinamų lubų įrengimą, Rangovas turi suderinti su Užsakovu montuojamų lubų konstruktyvą ir lubinių plokščių modelį.	m ²	15,04
105.	Naujų LED tipo įleidžiamų/pakabinamų šviestuvų montavimas. Šviestuvai pritaikyti segmentinių pakabinamųjų lubų „Armstrong“ tipui, su montuojamų lubų konstruktyvų, žingsnis 60 x60 cm sistemai. Rangovas turi suderinti šviestuvus ir jo techninius parametrus su Užsakovu.	Vnt.	3
106.	Sienų tinko remontas. Atskirų vietų tinkavimas. Vidinių ir išorinių kampų ir briaunų apdailinimas.	m ²	27,07
107.	Sienų ir angokraščių paruošimas, aptaisymas plytelėmis. Darbai atliekami prieš tai pašalinus visus trūkumus, esamas atšokęs ir nutrupėjęs tinkas nudaužomas, paviršius švariai nuvalomas, užtaisomi esami įtrūkimai ir plyšiai (kur reikalinga paviršiai išlyginami, sudedami perforuoti aliumininiai glaistymo kampai), sandūrų izoliavimas izoliacine juosta, atliekamas glaistymas, šlifavimas, gruntavimas, paviršiaus hidroizoliacija ir aptaisymas plytelėmis, pagal technologiją, nurodytą gamintojo instrukcijoje. Prieš aptaisymą plytelėmis Rangovas privalo su Užsakovu suderinti plytelių techninius parametrus ir spalvą.	m ²	54,15
108.	Grindų paviršių aptaisymas plytelėmis.	m ²	15,04

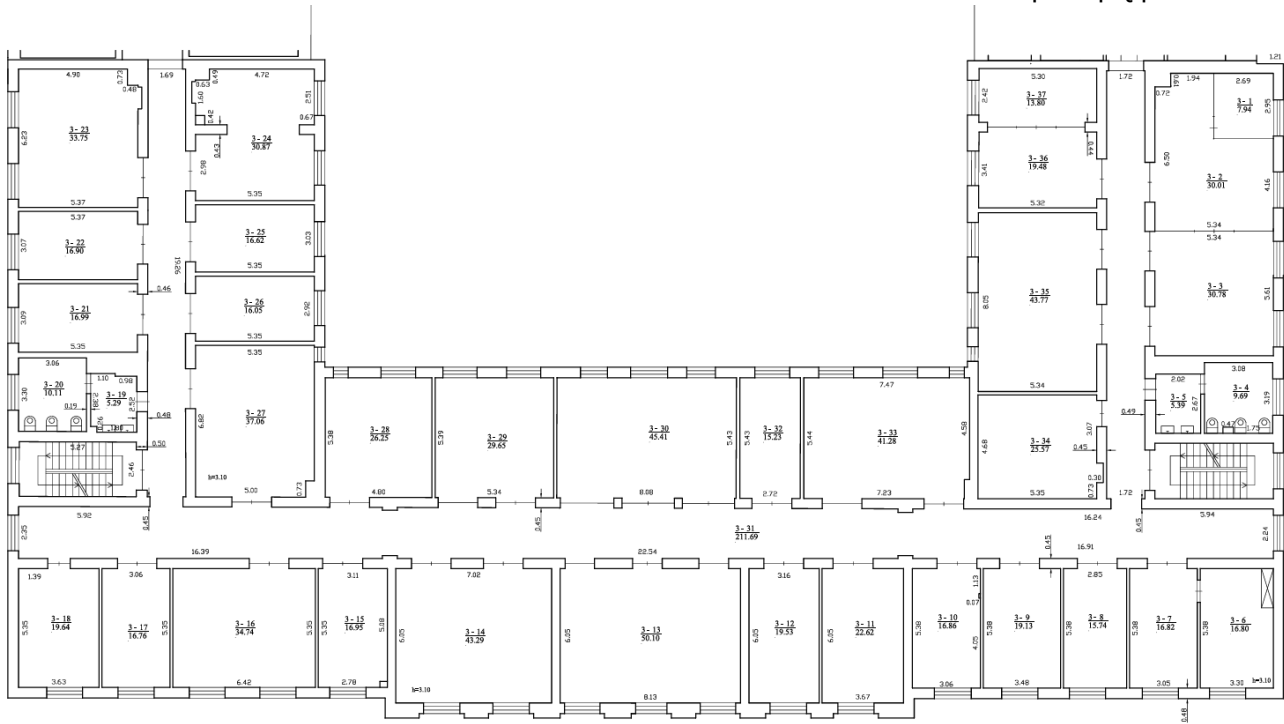
	Naujos grindų dangos įrengimas atliekamas, prieš tai atlikus patalpos grindų išlyginimo darbus, paviršiaus hidroizoliacija. Grindų išlyginimas atliekamas išlyginamuoju grindų mišiniu. Grindų danga skirta intensyvaus naudojimo patalpoms. Grindų danga klijuojama, pagal technologiją, nurodytą gamintojo instrukcijoje. Prieš grindų įrengimą, aptaisymą plytelėmis Rangovas turi suderinti su Užsakovu grindų plytelių techninius parametrus ir spalvą.		
109.	Naujų unitazų sumontavimas. Naujų unitazų sumontavimas pajungiant į esamus tinklus. Unitazas Užsakovo ir nėra įskaičiuojamas į pasiūlymo kainą.	Vnt.	3
110.	Naujų praustuvų su maišytuvais sumontavimas. Naujų praustuvų su maišytuvais sumontavimas pajungiant į tinklus. Praustuvas su maišytuvu Užsakovo ir nėra įskaičiuojamas į pasiūlymo kainą.	Vnt.	2
111.	Naujų vidaus durų sumontavimas į patalpas. Vienvėrės durys. Naujų durų staktos, apvadų ir varčios sumontavimas, durų angos aptaisymas. Durų angos aptaisymas plytelėmis arba paruošimas dažymui ir nudažymas. Prieš montuojant duris Rangovas privalo suderinti su Užsakovu durų modelį, matmenis, varstymo kryptį bei spalvą. Durų varčios plotis ne mažiau kaip 1,00 m, aukštis ne mažiau kaip 2,00 m, storis ne mažiau kaip 4 cm. Naujos durys montuojamos su rankenomis bei vidine spyna su raktais arba suktukas, durų pritraukėju, kurios prieš montavimą taip pat suderinamos su Užsakovu.	Vnt.	2
112.	Durų apvadų montavimas, iš vienos pusės.	m	10,4
113.	Durų slenkstuko įrengimas, skirtingų dangų grindų sujungimui.	Vnt.	1
114.	Palangių ir lango rėmo iš abiejų pusių paruošimo dažymui ir dažymo darbai. Darbai atliekami prieš tai pašalinus visus trūkumus, t. y. nuo dažomų paviršių pašalinami atšokę seni dažai, užtaisomi esami įtrūkimai ir plyšiai (kur reikalinga paviršiai išlyginami, sudedami perforuoti aliumininiai glaistymo kampai) paviršiai švariai nuvalomi, kur reikalinga atliekamas paglaistymas, šlifavimas, gruntavimas ir dažymas, pagal technologiją, nurodytą gamintojo instrukcijoje. Dažai privalo būti atsparūs drėgmei, karščiui ir šalčiui. Prieš dažymą Rangovas privalo su Užsakovu suderinti dažomų paviršių spalvą (Užsakovui turi būti pateikta siūlomų dažų spalvų paletė). Paviršiai padengti dažais turi būti vieno tono, be juostų, dėmių, nuotekų, pusrų ir ištrintų vietų. Vykdamas dažymo darbus Rangovas privalo užsidengti grindų dangą.	m	1,50
115.	Elektros instaliacijos kabelių tiesimas nuo skydinės, apšvietimui ir rozetėms. Elektros instaliacija turi atitikti aplinkos sąlygas, statinio paskirtį, jo konstrukciją ir architektūrinius ypatumus. Instaliacijos rūšis ir kabelių bei laidų klojimo būdai turi būti nustatomi laikantis saugos taisyklių eksploatuojant elektros įrenginius ir priešgaisrinės saugos taisyklių reikalavimų. Kabeliai turi būti sumontuoti sienų grioveluose (štrobavimas). Dėl Kabelių ir laidų perėjas per vidaus sienas bei tarpaukštines perdangas reikia įrengti taip, kad juos būtų galima laisvai pakeisti. Dėl to perėjos turi būti įrengtos vamzdyje, lovyje ir pan. Kabelis apšvietimo instaliacijai Cu 3x1,5 mm ² . Kabelis rozetėms Cu 3x2,5mm ² . Visi elektros	m	32,00

	kabėliai privalo bŭti tinkamai pajungti elektros skyde prie reikiamo nominalo automatiniŭ iŝjungikliŭ.		
116.	Jungiklio montavimas, jungiklio tipą derinti su Uŝsakovu.	Vnt.	2
117.	Rozečių montavimas, rozečių tipą derinti su Uŝsakovu.	Vnt.	1
118.	Oro iŝtraukimo sistemos įrengimas. Sumontuojamas ir sandariai pajungiamas lankstus ortakis į esamą oro iŝtraukimo sistemą, kuris nuvedamas iki Uŝsakovo nurodytos vietos ir sandariai sujungimas su reikiamo diametro difuzoriais. Iŝtraukimo difuzoriai montuojami pakabinamŭ lubŭ plokštėje.	Kompl.	1
119.	Radiatorių ir juos jungiančių vamzdžių perdažymo darbai. Darbai atliekami prieš tai pašalinus esamas ant daŝymui skirtŭ paviršiŭ susikaupusias dulkes bei kitus neŝvarumus. Jei yra, rūdys, jos pašalinamos cheminiu rūdžių valikliu, po to paviršiai nuplaunami ir išdžiovinami. Tai pat pašalinami atšokę seni daŝai ir, jei reikia, atliekami kiti paruošiamieji darbai prieš daŝymą pagal technologiją, nurodytą daŝų gamintojo instrukcijoje. Prieŝ reikiamŭ paviršiŭ daŝymą Rangovas privalo su Uŝsakovu suderinti jų spalvą (Uŝsakovui turi bŭti pateikta siŭlomŭ daŝų spalvŭ paletė). Daŝai privalo bŭti matiniai, skirti radiatorių daŝymui, atsparūs drėgmei bei karščiui. Vykdamt daŝymo darbus Rangovas privalo uŝsidengti grindŭ dangą.	m ²	1,00

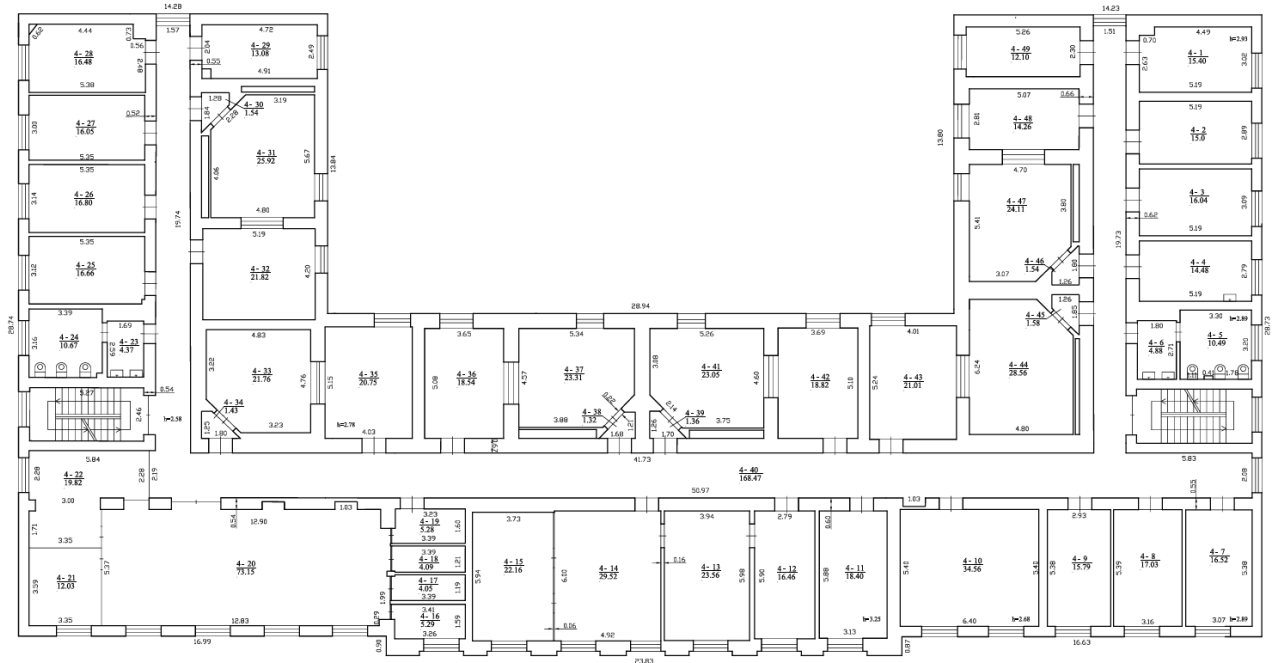
* *Techninėje specifikacijoje nurodytas konkretus modelis ar tiekimo ŝaltinis, standartas, konkretus procesas ar prekiŭ ŝenklas, patentas, tipai, konkreti kilmė ar gamyba apima ir jiems lygiaverčius produktus ar procesus (t. y. tiekėjas gali siŭlyti ir atitinkamus lygiaverčius produktus ar procesus), nepriklausomai nuo to, ar ŝalia yra prierasas „arba lygiavertis“ (sąlyga netaikytina, jeigu konkretus modelis ar tiekimo ŝaltinis, standartas, konkretus procesas ar prekiŭ ŝenklas, patentas, tipai, konkreti kilmė ar gamyba nurodyta apibrėŝiant perkančiosios organizacijos ar partnerių turimus produktus ar esamus procesus). Lygiavertiŝkumo įrodymas yra tiekėjo pareiga.*

***Aukŝčiau lentelėje nurodyti Darbŭ kiekiai yra orientaciniai ir neturi bŭti laikomai faktiniu ir tiksliau Darbŭ, kuriuos Rangovui reikia atlikti, kiekiu. Darbŭ faktiniŭ kiekiŭ neatitikimas orientaciniams kiekiams, kurie gali bŭti nustatyti Techninėje specifikacijoje yra priskiriamas Rangovo atsakomybei ir rizikai. Rangovo pasiŭlymo kaina turi apimti ir tuos Darbus, kurie, nors ir nėra tiesiogiai nustatyti Techninėje specifikacijoje, bet yra būtini Sutarčiai įvykdyti, o Rangovas turėjo ir galėjo juos numatyti ir įvertinti dar iki pasiŭlymo pateikimo termino pabaigos.*

Priedas Nr. 2. Trečio aukšto patalpų planas



Priedas Nr. 3. Ketvirto aukšto patalpų planas



TAIKOMŲ APLINKOS APSAUGOS VADYBOS PRIEMONIŲ APRAŠYMAS

Lygiaverčiu aplinkos apsaugos vadybos užtikrinimo priemonių įrodymu bus laikytinas Rangovo darbams taikomų aplinkos apsaugos vadybos priemonių aprašymas. Ties kiekvienu klausimu Rangovas turi pateikti aprašymą arba aktyvią nuorodą į interneto svetainę, kurioje yra viešai prieinami dokumentai, įrodantys taikomas aplinkos apsaugos vadybos priemones.

Prašome **aprašyti taikomas aplinkos apsaugos vadybos priemones (Žaliųjų viešųjų pirkimų reikalavimus)**. Užsakovas bet kuriuo pirkimo procedūros metu gali paprašyti Rangovų pateikti visus ar dalį dokumentų, patvirtinančių aprašomas ir darbų teikime taikomas aplinkos apsaugos vadybos priemones (Žaliųjų viešųjų pirkimų reikalavimus), jeigu tai būtina siekiant užtikrinti tinkamą pirkimo procedūros atlikimą.

1. Apibrėžta įmonės ar įstaigos vadovybės patvirtinta aplinkos apsaugos politika ir atitiktis aplinkos apsaugos reikalavimams teikiant paslaugas ir vykdant darbus;

(Rangovo aprašymas)

2. Nustatyti reikšmingiausi aplinkos apsaugos aspektai, kuriems poveikį daro arba gali daryti įmonės ar įstaigos vykdoma veikla, ir šiuos aplinkos apsaugos aspektus reglamentuojantys teisės aktai;

(Rangovo aprašymas)

3. Nustatyti aplinkosauginiai tikslai, uždaviniai ir priemonės šiems tikslams pasiekti;

(Rangovo aprašymas)

4. Numatyta aplinkosauginių tikslų įgyvendinimo stebėseną – paskirti atsakingi asmenys, nustatyta jų atsakomybė, pareigos ir priemonių įgyvendinimo terminai;

(Rangovo aprašymas)

5. Parengtas aplinkosauginių ir avarinių situacijų valdymo planas;

(Rangovo aprašymas)

6. Vykdoma aplinkosauginio gerinimo veiklos kontrolė (pvz., parengiamos metinės ataskaitos, kurios pateikiamos ir pristatomos įmonės vadovybei).

(Rangovo aprašymas)

(Rangovo vadovo arba jo įgalioto asmens pareigos, vardas, pavardė, parašas)