

UŽSAKOVAS: **TAURAGĖS RAJONO SAVIVALDYBĖS ADMINISTRACIJA**

STATYTOJAS: **TAURAGĖS RAJONO SAVIVALDYBĖ**

PROJEKTUOTOJAS: **UAB „PATVANKA“**

PROJEKTO
PAVADINIMAS: **VYDŪNO G. (TR7573) TAURAGĖS M., TAURAGĖS R. SAV.
REKONSTRAVIMO IR PAVIRŠINIŲ NUOTEKŲ TINKLŲ
STATYBOS PROJEKTAS**

STATINIO PROJEKTO
NUMERIS: **2414.2**

PROJEKTO
RENGIMO ETAPAS: **TECHNINIS DARBO PROJEKTAS**

STATINIO STATYBOS
RŪŠIS: **REKONSTRAVIMAS
NAUJO STATINIO STATYBA**

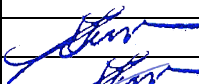


PROJEKTO DALIS: **PASIRENGIMO STATYBAI IR STATYBOS DARBŲ
ORGANIZAVIMO**

STATINIO KATEGORIJA: **NEYPATINGASIS STATINYS**

BYLOS ŽYMUO: **SO - 07**

BYLOS LAIDOS ŽYMUO: **0**

BYLOS IŠLEIDIMO
DATA: **2025**

Kvalifikaciją patvirtinančio dokumento Nr.	Pareigos	Vardas, pavardė	Parašas
	Direktorius	Kęstutis Amolevičius	
1594	Projekto vadovas	Kęstutis Amolevičius	
34828	Projekto dalies vadovas	Gytis Venclovas	

**Projekto
sudėties žiniaraštis**

Statiniai: 01 – Gatvė
02 – Paviršinių nuotekų siurblinė
03 – Inžineriniai tinklai

Eil. Nr.	Bylos žymuo	Laida	Pavadinimas	Pastabos
1	2414.2-XX-TDP-BD-01	0	Bendroji	
2	2414.2-01-TDP-S-02	0	Susisiekimo	
3	2414.2-02-TDP NŠ-03	0	Paviršinių nuotekų šalinimo	
4	2414.2-02-TDP-E-04	0	Elektrotechninė	
5	2414.2-02-TDP-PVA-05	0	Procesų valdymo ir automatizacijos	
6	2414.2-02-TDP-SK-06	0	Konstrukcinė	
7	2414.2-03-TDP-NŠ-07	0	Paviršinių nuotekų šalinimo	
8	2414.2-03-TDP-E-08	0	Elektrotechninė (gatvės apšvietimo)	
9	2414.2-03-TDP-ER-09	0	Elektroninių ryšių (telekomunikacijų)	
10	2414.2-XX-TDP-SO-10	0	Pasirengimo statybai ir statybos darbų organizavimo	
11	2414.2-XX-TDP-KS-11	0	Statybos skaičiuojamosios kainos nustatymo	

0	2025	Statybos leidimui, konkursui, statybai			
Laida	Išleidimo data	Laidos statusas. keitimo priežastis (jei taikoma)			
Kval. patv. dok.Nr.	UAB „PATVANKA”		Projekto pavadinimas: VYDŪNO G. (TR7573) TAURAGĖS M., TAURAGĖS R. SAV. REKONSTRAVIMO IR PAVIRŠINIŲ NUOTEKŲ TINKLŲ STATYBOS PROJEKTAS		
1594	PV	K. Amolevičius	Dokumento pavadinimas: PROJEKTO SUDĖTIES ŽINIARAŠTIS		Laida 0
lt	Statytojas: TAURAGĖS RAJONO SAVIVALDYBĖ		Dokumento žymuo: 2414.2-XX-TDP-PSŽ		Lapas 1 Lapų 1

BYLOS DOKUMENTŲ SUDĖTIES ŽINIARAŠTIS

TEKSTINIŲ DOKUMENTŲ ŽINIARAŠTIS

Dokumento žymuo	Lapų sk.	Laida	Statinio projekto dalies pavadinimas	Pastabos
2414.2-XX-TDP-SO-AR.BSŽ	1	0	BYLOS DOKUMENTŲ SUDĖTIES ŽINIARAŠTIS	
2414.2-XX-TDP-SO-AR	21	0	AIŠKINAMASIS RAŠTAS	
2414.2-XX-TDP-SO-TS	3	0	TECHNINĖS SPECIFIKACIJOS	

BRĖŽINIŲ ŽINIARAŠTIS

Dokumento žymuo	Lapų sk.	Laida	Statinio projekto dalies pavadinimas	Pastabos
2414.2-XX-TDP-SO.B-01	1	0	STATYBVIETĖS PLANAS M1:500	

PRIDEDAMŲ DOKUMENTŲ ŽINIARAŠTIS

Brėž.Nr.	Lapų sk.	Laida	Brėžinio pavadinimas	Pastabos

0	2025	Statybos leidimui, konkursui ir statybai.			
LAIDA	IŠLEIDIMO DATA	LAIDOS STATUSAS IR IŠLEIDIMO PRIEŽASTIS (JEI TAIKOMA)			
KVAL. DOK. NR.	UAB „PATVANKA“		VYDŪNO G. (TR7573) TAURAGĖS M., TAURAGĖS R. SAV. REKONSTRAVIMO IR PAVIRŠINIŲ NUOTEKŲ TINKLŲ STATYBOS PROJEKTAS		
1594	PV	K. AMOLEVIČIUS	BRĖŽINIŲ ŽINIARAŠTIS	Laida	
34828	PDV_SO	G.VENCLOVAS		0	
LT	TAURAGĖS RAJONO SAVIVALDYBĖ		2414.2-XX-TDP-SO-BSŽ	Lapas	Lapų
				1	1

AIŠKINAMASIS RAŠTAS


1.NORMATYVINIŲ DOKUMENTŲ SĄRAŠAS

Vadovaujantis Statybos įstatymo 6 str., 4 p. ir STR 1.04.04:2017 1 priedo reikalavimais, patvirtiname, kad projekto sprendiniai atitinka įstatymų, kitų teisės aktų, Projekto rengimo dokumentų, normatyvinių statybos techninių, normatyvinių statinio saugos ir paskirties dokumentų reikalavimus, nepažeidžia valstybės, visuomenės, neįgaliųjų integracijos ir trečiųjų asmenų interesų.

Vykdamas statybos darbus, būtina laikytis Lietuvos Respublikoje galiojančių įstatymų, vyriausybinių nutarimų, statybinių organizacinių techninių reglamentų, statybos normų, ministerijų taisyklių, įsakymų, nurodymų, rekomendacijų, standartų

Pasirengimo statybai ir statybos organizavimo projekto dalis parengta vadovaujantis:

- 1) LR darbuotojų saugos ir sveikatos įstatymas (TAR, 2016-12-29, Nr. 29846);
- 2) LR statybos įstatymas (TAR, 2016-07-13, Nr. 20300);
- 3) LR želdynų įstatymas (Valstybės žinios, 2013-07-23, Nr. 79-3982);
- 4) LR aplinkos ministro 1999 m. liepos 14 d. įsakymas Nr. 217 „Dėl atliekų tvarkymo taisyklių patvirtinimo“ (Žin., 1999, Nr. 63-2065);
- 5) LR aplinkos ministro 2016 m. gruodžio 29 d. įsakymas Nr. D1-637 „Dėl statybinių atliekų tvarkymo taisyklių patvirtinimo“ pakeitimo (Valstybės žinios, 2007-01-25, Nr. 10-403);
- 6) RSN 156-94 „Statybinė klimatologija“;
- 7) Darboviečių įrengimo bendrieji nuostatai 1998 m. gegužės 5 d. Nr. 85/233;
- 8) Darbo įrenginių naudojimo bendrieji nuostatai 1999 m. gruodžio 22 d. įsakymas Nr. 102;
- 9) LR aplinkos ministro 2008 m. kovo 12 d. įsakymas Nr. 206 „Dėl kriterijų, pagal kuriuos medžiai ir krūmai, augantys ne miškų ūkio paskirties žemėje, priskiriami saugotiniams, sąrašo patvirtinimo ir medžių ir krūmų priskyrimo saugotiniams“ (Valstybės žinios, 2008-03-20, Nr. 33-1151);
- 10) LR aplinkos ministro 2008 m. birželio 26 d. įsakymas Nr. D1-343 „Dėl želdinių atkuriamosios vertės įkainių patvirtinimo“ (Valstybės žinios, 2008-06-30, Nr. 74-2907);
- 11) LR aplinkos ministro 2010 m. kovo 15 d. įsakymas D1-193 „Dėl želdinių apsaugos, vykdamas statybos darbus, taisyklių patvirtinimo“ (Žin., 2010, Nr. 31-1454);
- 12) LR socialinės apsaugos ir darbo ministro 2007 m. lapkričio 26 d. įsakymas Nr. A1-331 „Dėl darbuotojų aprūpinimo asmeninėmis apsauginėmis priemonėmis nuostatų patvirtinimo“ (Žin., 2007, Nr. 123-5055);
- 13) Priešgaisrinės apsaugos ir gelbėjimo departamento prie LR vidaus reikalų ministerijos direktoriaus 2014 m. rugpjūčio 14 d. įsakymas Nr. 1-294 „Dėl bendrosios priešgaisrinės saugos taisyklių patvirtinimo“ BPST 01-97 (TAR, 2014-08-14, Nr. 11057);
- 14) LR energetikos ministro 2010 m. kovo 30 d. įsakymas Nr. 1-100 „Dėl saugos taisyklių eksploatuojant elektros įrenginius patvirtinimo“ (Valstybės žinios, 2010-04-07, Nr. 39-1878);

0	2025	Statybos leidimui, konkursui ir statybai.			
LAIDA	IŠLEIDIMO DATA	LAIDOS STATUSAS IR IŠLEIDIMO PRIEŽASTIS (JEI TAIKOMA)			
KVAL. DOK. NR.	UAB „PATVANKA“		VYDŪNO G. (TR7573) TAURAGĖS M., TAURAGĖS R. SAV. REKONSTRAVIMO IR PAVIRŠINIŲ NUOTEKŲ TINKLŲ STATYBOS PROJEKTAS		
1594	PV	K. AMOLEVIČIUS		Laida	
34828	PDV_SO	G.VENCLOVAS		AIŠKINAMASIS RAŠTAS	0
LT	TAURAGĖS RAJONO SAVIVALDYBĖ		2414.2-XX-TDP-SO-AR	Lapas	Lapų
				1	21

15) Priešgaisrinės apsaugos ir gelbėjimo departamento prie LR vidaus reikalų ministerijos direktoriaus 2014 m. balandžio 02 įsakymas Nr. 1-444 „Dėl gaisrinės saugos pagrindinių reikalavimų patvirtinimo“ (TAR, 2014-01-06, Nr. 45);

16) LR socialinės apsaugos ir darbo ministro ir LR aplinkos ministro 2008 m. sausio 15 d. įsakymas Nr. A1-22/D1-34. Darboviečių įrengimo statybvietėje nuostatai (Valstybės žinios, 2008-01-24, Nr. 10-362);

17) „Lietuvos respublikos darbuotojų saugos ir sveikatos įstatymas“ (patv. 2003-07-01, Nr.IX-1672)

18) LR vyriausiojo valstybinio darbo inspektoriaus 2012 m. rugpjūčio 10 d. įsakymas Nr.V-240. „Dėl darbuotojų saugos ir sveikatos instrukcijų rengimo ir darbuotojų, darbdavių susitarimu pasiūstų laikinam darbui į įmonę iš kitos įmonės, instruktavimo tvarkos aprašo patvirtinimo“. (Žin., 2012, Nr.96-4944);

19) KTR 1.01:2008 „Automobilių keliai“;

20) STR 1.04.04:2017 „Statinio projektavimas, projekto ekspertizė“;

21) STR 1.05.01:2017 „Statybą leidžiantys dokumentai. Statybos užbaigimas. Statybos sustabdymas. Savavališkos statybos padarinių šalinimas. Statybos pagal neteisėtai išduotą statybą leidžiantį dokumentą padarinių šalinimas“;

22) STR 1.06.01:2016 „Statybos darbai. Statinio statybos priežiūra“;

23) LR socialinės apsaugos ir darbo ministro 1999 m. lapkričio 24 d. įsakymas Nr. 95 „Dėl saugos ir sveikatos apsaugos ženklų naudojimo darbovietėse nuostatų“ (Žin. 1999 gruodžio 8 d., Nr. 104-3014);

24) LR socialinės apsaugos ir darbo ministro 2014 m. gruodžio 8 d. įsakymas Nr. A1-626 „Dėl saugos ir sveikatos apsaugos ženklų naudojimo darbovietėse nuostatų“ pakeitimo (TAR 2014 gruodžio 9 d., Nr. 19237).

2.BENDRA INFORMACIJA

VYDŪNO G. (TR7573) TAURAGĖS M., TAURAGĖS R. SAV. REKONSTRAVIMO IR PAVIRŠINIŲ NUOTEKŲ TINKLŲ STATYBOS PROJEKTAS parengtas pagal projektavimo užduotį.

Tauragės miesto savivaldybė – teritorinis vienetas randasi Lietuvos vakarinėje dalyje. Nagrinėjama Vydūno gatvė yra Tauragės miesto šiaurės rytinėje dalyje (žr. 1 pav.).

Gatvės pradžia prasideda nuo projekto sankryžos su J. Basanavičiaus g. ir baigiasi sankryža su I. Simonaitės g.. Remontuojamos gatvės dalies ilgis – 0,576 km. Gatvė yra dviejų eismo juostų, plotis svyruoja nuo 5,2 m iki 5,6 m, esama danga – žvyras. Žvyro dangos būklė – prasta.

Gatvės techninė būklė yra bloga: danga duobėta, nevienodo pločio, skersinis važiuojamosios dalies nuolydis netenkina reglamentuose nurodytų reikšmių.

Dėl prastos gatvės važiuojamosios dalies techninės būklės (duobės, nuolydžių neišlaikymas ir pan.) gadinamos transporto priemonės ir gaišamas kelionės laikas, tai kenkia ne tik aplinkai ir transporto priemonėms, bet ir visai socialinei ekonominei rajono gerovei.

Paviršinių nuotekų tinklai projektuojami iš PP gofruotų nuotekų vamzdžių D300, D250 ir D200mm skersmens. Tinklai klojami nuo 1,3 m iki 2.9 m gylyje atviru būdu su tranšėjos išramstymu metaliniais skydais. Tinklas klojamas gatvės važiuojamojoje dalyje.

Projekte numatyta įrengti gatvės apšvietimo ir ryšio tinklus.

Projektas: VYDŪNO G. (TR7573) TAURAGĖS M., TAURAGĖS R. SAV. REKONSTRAVIMO IR PAVIRŠINIŲ NUOTEKŲ TINKLŲ STATYBOS PROJEKTAS

Statinys: Inžineriniai statiniai (inžineriniai tinklai, susisiekimo komunikacijos)

Adresas: Vydūno g. Tauragės m.

Užsakovas ir statytojas: Tauragės rajono savivaldybė

Statinio kategorija: neypatingasis statinys.

Statybos rūšis: rekonstravimas ir nauja statyba.

Statybos etapai (eilės) – vienas.

Daikto pagrindinė naudojimo paskirtis: inžineriniai tinklai, susisiekimo komunikacijos.

2414.2-XX-TDP-SO-AR	Lapas	Lapų	Laida
	2	21	0

1.4.6. elektros kabeliai;

Kitų nuotraukų atlikimas pagal poreikį (jei atkasus tenka tikslinti).

Užsakyti (statytojui (užsakovui) pavedus) nustatyta tvarka atlikti pastatyto statinio ar nutiestų inžinerinių tinklų ir komunikacijų geodezines nuotraukas, leisti užpilti gruntu minėtus tinklus bei komunikacijas tik po to, kai yra atlikti jų geodeziniai matavimai ir padarytos geodezinės nuotraukos.

Rangovai privalo vykdyti geodezinę darbų kontrolę ir užtikrinti, kad statinio išdėstymas plane ir vertikalus profilis atitiktų statinio projekto reikalavimus.

Draudžiama užpilti gruntu nutiestus inžinerinius tinklus bei pastatytus kitokius inžinerinius statinius neatlikus geodezinių matavimų ir nepadarius inžinerinių tinklų planų (geodezinių nuotraukų) ir nepasirašius paslėptų statybos darbų aktų.

Geodezinės nuotraukos privaloma atlikti sumontavus inžinerinius statinius, komunikacijas ar inžinerinius tinklus. Atlikti darbai turi būti pildomi statybos darbų žurnale (STR 1.06.01:2016).

Žurnalo III skyriuje pateikiamas statinio, jo dalių ir konstrukcijų, inžinerinių tinklų pagrindinių geodezinių kontrolinių nuotraukų rekomenduojamas sąrašas.

Visos statinio geodezinės kontrolinės nuotraukos registruojamos formoje F-15, formoje F-16 pateikti geodezinių kontrolinių nuotraukų blankai. Geodezines kontrolines nuotraukas registruoja geodezininkas kartu su statinio statybos vadovu (bendrujų ar specialiųjų statinio statybos darbų vadovu – kai vykdomi bendrieji ar specialieji statybos darbai). Registruojant nurodoma schemų, nuotraukų pavadinimai, atlikimo data, atitiktis statinio projektui ir rasti nukrypimai.

TARNYBŲ ATSTOVŲ DALYVAVIMO BŪTINUMAS DARBŲ METU

Vykdamas statybos darbus juos būtina suderinti su suinteresuotų inžinerinių tinklų įmonių atstovais ir susitarti dėl atstovų dalyvavimo.

Jei atliekant žemės darbus bus aptinkama archeologinių radinių ar nekilnojamojo daikto vertingųjų savybių, valdytojai ar darbus atliekantys asmenys apie tai privalo pranešti savivaldybės paveldosaugos padaliniiui, o šis informuoja Kultūros paveldo departamentą. Departamentas gali sustabdyti darbus 15 dienų. Per šį terminą jis kartu su savivaldybės paveldosaugos padaliniu turi patikrinti pranešimą ir priimti sprendimą inicijuoti ar neinicijuoti aptiktos nekilnojamosios kultūros vertybės įregistravimą, kultūros paveldo objekto skelbimą saugomu ar aptiktos vertingosios savybės atskleidimą ir apsaugos reikalavimų patikslinimą.

Vykdamas statybos darbus, kasant tranšėjas, turi būti atliekamas gretimų kaimyninių pastatų, statinių konstrukcijų stabilumo pastovus monitoringas, bei stebėseną. Rangovas privalo parengti šių gretimų pastatų konstrukcijų monitoringo projektą ir numatyti atitinkamas priemones.

3.GEOLOGINĖS IR HIDROGEOLOGINĖS STATYBVIETĖS SĄLYGOS.

Geomorfologiniu požiūriu tyrimų plotas yra paskutiniojo apledėjimo, Pabaltijo žemumų, Nemuno žemupio lygumos, Karšuvos lygumoje, Mažonų limnoglacialinės lygumos fragmente.

Geologinį pjūvį sudaro antropogeniniai (t IV) ir limnoglacialiniai (lg III bl) dariniai.

Atsižvelgiant į genetines formavimosi sąlygas, litologinę sudėtį ir fizines mechanines savybes tyrimų plote išskirti (6) inžineriniai geologiniai sluoksniai. Antropogeniniai (t IV) mažai dulkingi molingi gerai išrūšiuoti žvyringi smėliai (IGS-1), tankūs (IGS-2) molingi smėliai su maža (1,2 %) organinės medžiagos priemaiša, mažai dulkingi molingi žvyringi smėliai (IGS-3) supilti iki 1,60 – 2,20 m gylio. Po jais sutinkami limnoglacialiniai (lg III bl) vidutinio tankumo (IGS-4) ir tankūs (IGS-5) mažai dulkingi molingi smėliai bei vidutinio stiprumo (IGS-6) didelio plastiškumo molis, standus. IGS pateiktos gruntų geotechninių rodiklių vertės taikytinos tik su sąlyga, kad gruntai bus apsaugoti nuo gamtinės sąrangos suardymo, peršalimo, išdžiūvimo bei išmirkimo.

Tyrimo metu tyrimų plote požeminis gruntinis vanduo sutiktas visame tyrimų plote 1,10 – 1,40 m (35,38 – 36,42 m abs. a.) gylyje nuo esamo žemės paviršiaus.

2414.2-XX-TDP-SO-AR	Lapas	Lapų	Laida
	4	21	0

Lietingais laikotarpiais ir pavasarinio polaidžio metu virš molinių gruntų (iš karto po derlingu dirvožemiu) 0,05 – 0,15 m gylyje gali kauptis podirvio vanduo, o gruntinio vandens lygis gali pakilti 0,5 – 1,0 m.

Podirvio vandens lygis priklauso nuo patekusio į gruntą paviršinio vandens kiekio. Todėl labai svarbu po statybų gerai sutvarkyti aplinką ir paviršinio vandens surinkimą ir nuvedimą.

Inžinerinės geologinės sąlygos yra palankios statinio statybai.

Tyrinėto kelio konstrukcija susideda iš dangos konstrukcijos (dangos, šalčiui atsparaus sluoksnio) ir sankasos.

Dangą sudaro 5 – 15 cm storio mažai dulkingas molingas gerai išrūšiuotas žvyringas smėlis ([SD]). Šalčiui atsparų sluoksnį sudaro molingas smėlis su maža (1,2 %) organinės medžiagos priemaiša ([SDo]) (F3 šalčio klasė).

Bendras dangos konstrukcijos storis 50 cm.

Būtina atkreipti dėmesį, jog kelio sankasos gruntai: mažai dulkingi molingi žvyringi smėliai (IGS-3) nuo 1,0 – 1,10 m gylio yra labai purūs (IGS-3).

Gatvės konstrukcijos pagrindais gali tarnauti visi išskirti IGS žemiau sezoninio poveikio zonos. Naudojant pagrindais antropogeninius gruntuos ir gruntuos sezoninio poveikio zonoje būtina juos apsaugoti nuo užšalimo, perdžiuvimo ir praskydimo.

Naudojant pagrindais piltus gruntuos, reikia atsižvelgti į tai, kad gerai sutankinti gruntuos (IGS-2) sutinkami viršutinėje pulto sluoksnio dalyje iki 1,0 – 1,10 m gylio, tačiau turintys mažą organinę priemaišą, o po jais sutinkami nesutankinti, labai purūs (IGS-3) gruntuos. Statybos metu darbus gali apsunkinti aukštai slūgsantys gruntiniai vandenys. Kai aukštas gruntinių vandenų lygis statybos darbų metų, kasant iškasas, būtina numatyti priemones vandens lygio pažeminimui.

Geologinius ir hidrogeologinius tyrinėjimus atliko UAB „Geoinžinerija“ 2024 m. Gegužės mėn.

4.KLIMATOLOGINĖS SĄLYGOS IR GRUNTINIO VANDENS PAŽEMINIMAS

Klimato sąlygos. Pagal RSN 156-94 “Statybinė klimatologija” duomenis, artimiausioje projektuojamo objekto stotyje – Laukuvos mieste yra tokios klimato sąlygos:

Vidutinė metinė oro temperatūra +5,7°C;

Absoliutus oro temperatūros maksimumas: 1968 m. +32,8°C;

Absoliutus oro temperatūros minimumas: 1942 m. -36,9 °C;

Santykinis metinis oro drėgnumas: 83%;

Vidutinis metinis kritulių kiekis: 821 mm;

Maksimalus paros kritulių kiekis (absoliutus maksimumas): 1953 m – 81,3 mm.

Vėjas. Vidutinis vėjo greitis = 3,8m/s.

Reljefas. Aukščiausia sklypo altitudė 38,51 m, žemiausia – 34,32 m.

Esami želdiniai. Sklypo teritorija, už važiuojamosios kelio dalies yra apželdinta žalia veja, medžiais. Esami medžiai nekertami.

Esami inžineriniai tinklai. Projektuojamo objekto sklypo teritorijoje yra esamų inžinerinių tinklų, projektuojami tinklai patenkantys į kitų tinklų apsaugos zonas suderinti su esamų tinklų savininkais. Derinimai pateikti bendrojoje dalyje.

Esami vandens telkiniai. Sklypo teritorijoje esamų vandens telkinių nėra.

Kultūros paveldo vertybės. Nėra

Gruntinio vandens pažeminimo būtinumas

Esant poreikiui gruntinio vandens pažeminimo būtinumas statybų metu bus vandeningų smėlingų gruntų zonoje, kur iškasose galimas vandeningų smėlių slinkimas.

Statybos darbus vykdant žemiau gruntinio vandens horizonto, bus pažemintas jo lygis drenažu, arba kitais būdais. Vietose, kur aukštas gruntinio vandens lygis jis yra žeminamas adatinių filtrų pagalba. Esant molingiems gruntams, vanduo patenkantis į kasamas technologines duobes bus surenkamas ir pašalinamas siurbliu. Prieš atliekant gruntinio vandens pažeminimo darbus, būtina apžiūrėti greta esančių pastatų techninę būklę, bei patikslinti

2414.2-XX-TDP-SO-AR	Lapas	Lapų	Laida
	5	21	0

požeminių komunikacijų vietą darbų zonoje. Pažeminant gruntinius vandenius būtina numatyti priemones, apsaugančias nuo grunto išpurenimo, taip pat duobės šlaitų ir greta esančių statinių, pastatų pamatų stabilumą. Gruntinio vandens pažeminimas turi užtikrinti iškasų, tranšėjų stabilumą ir neleisti pagrindo gruntui dugne išmirkti, šlaitams nuslinkti ir pan.

5.MEDŽIŲ, AUGMENIJOS, DIRVOŽEMIO IR KITO IŠKASAMO GRUNTO IŠSAUGOJIMO IR PANAUDOJIMO SĄLYGOS

Iki statybų pradžios darbų vietoje Rangovas pasiruoš aikštelę statybai: pašalins dangas, šiukšles ir kt.

Medžiai statybos darbų metu nekertami.

Statybos metu perteklinio gruntas išvežamas į sąvartyną.

Esamos dangos atstatomos (kur neprojektuojamos naujos dangos)

6.ESAMŲ STATINIŲ GRIOVIMAS IR INŽINERINIŲ TINKLŲ IŠKĖLIMAS

Esami statiniai ir inžineriniai tinklai negriaunami.

7.SUSIDARANČIŲ ĮVAIRIŲ STATYBINIŲ ATLIEKŲ KIEKIAI

Statybos darbų metu susidaranti statybos darbų atliekos bus utilizuojamos pagal sutartis su atliekas tvarkančiomis įmonėmis. Darbų metu susidariusios būtinos atliekos bus kaupiamos konteineriuose ir bus perduodamos pagal sutartį atliekų tvarkytojui. Visos atliekos susidariusios statybos metu turi būti tvarkomos pagal LR Aplinkos ministro 2003-12-30 įsakymą Nr.722 dėl atliekų tvarkymo. Rangovas atliekas pagal sutartis privalo perduoti konkrečiam atliekų tvarkytojui. Atliekų pridavimo dokumentai turi būti pateikti Užsakovui kartu su išpildomąja dokumentacija. Statybvietyje turi būti rūšiuojamos susidaranti perdirbimui tinkamos atliekos ir pakartotiniam naudojimui tinkamos konstrukcijos (medžiagos), rūšiuojamos kitos atliekos - antrinės žaliavos, pavojingos atliekos. Nepavojingos statybinės atliekos gali būti saugomos statybvietyje ne ilgiau kaip vienerius metus nuo jų susidarymo dienos, tačiau ne ilgiau kaip iki statybos darbų pabaigos. Pavojingos statybinės atliekos gali būti saugomos statybvietyje ne ilgiau kaip 6 mėnesius nuo jų susidarymo, tačiau ne ilgiau kaip iki statybos darbų pabaigos taip, kad nekeltų pavojaus aplinkai ir žmonių sveikatai. Pavojingos statybinės atliekos turi būti pažymėtos spec. joms skirtu ženkliniu, skysto agregatinio būvio atliekos privalo būti laikomos uždaruose talpyklose/cisternose, kieto agregatinio būvio atliekos – uždaruose konteineriuose, birios atvirai sandėliuojamos atliekos – ant nepralaidžios dangos.

Susidaranti atliekų kiekiai statybos metu bus tikslinami. Atliekų išvežimo sutartis Rangovo sąskaita privalo būti sudarytos tik su atestuotomis - registruotomis įmonėmis, turinčiomis tos kategorijos atliekas tvarkančios įmonės registracijos pažymėjimą.

Statybinių atliekų apskaita turi būti vykdoma pagal LR Aplinkos ministro 1999-07-14 įsakymą Nr.217 atkulią redakciją (GIP AIS) apskaitos procedūra.

Statybvietėje turi būti išrūšiuotos ir atskirai laikinai laikomos susidaranti:

1. Komunalinės atliekos – maisto likučiai, tekstilės gaminiai, kitos būtinos ir kitokios atliekos, kurios savo pobūdžiu ar sudėtimi yra panašios į buitines atliekas;
2. Inertinės atliekos – betonai, plytos, keramika ir kitos atliekos, kuriose nevyksta jokie pastebimi fizikiniai, cheminiai ar biologiniai pokyčiai;
3. Perdirbti ir pakartotinai naudoti tinkamos atliekos, antrinės žaliavos – pakuotės, popierius, stiklas, plastikas ir kitos tiesiogiai perdirbti tinkamos atliekos ir (ar) perdirbti ar pakartotinai naudoti tinkamos iš atliekų gautos medžiagos;
4. Pavojingosios atliekos – tirpikliai, dažai, klijai, dervos, jų pakuotės ir kitos kenksmingos,

2414.2-XX-TDP-SO-AR	Lapas	Lapų	Laida
	6	21	0

degios, sprogstamosios, ėsdinančios, toksiškos, sukeliančios koroziją ar turinčios kitų savybių, galinčių neigiamai įtakoti aplinką ir žmonių sveikatą;

5. Netinkamos perdirbti atliekos (izoliacinės medžiagos, akmens vata ir kt.).

1. lentelė. Atliekos

Technologinis procesas	Pavadinimas	Agregatinis būvis	Kodas pagal atliekų sąrašą	Pavojingumas	Mato vienetas, t	Numatomi atliekų tvarkymo būdai
1	2	5	6	7	9	10
Buitinė veikla	Mišrios komunalinės atliekos	Kietas	20 03 01	Nepavojingos	0,04	Atiduodama atliekų tvarkytojui
Statyba	Mediena	Kietas	17 02 01	Nepavojingos	1	Atiduodama atliekų tvarkytojui
Statyba	Betono, plytų, čerpių ir keramikos gaminių mišiniai	Kietas	17 01 07	Nepavojingos	252,0	Atiduodama atliekų tvarkytojui
Statyba	Mišrios statybinės atliekos	Kietas	17 09 04	Nepavojingos	6	Atiduodama atliekų tvarkytojui
Statyba	G/B atliekos	Kietas	17 01 01	Nepavojingos	2,0	Išvežama į sąvartyną
Statyba	Gruntas	Kietas	17 05 04	Nepavojingos	3031,0	Išvežama į sąvartyną
Statyba	Asfaltas	Kietas	17 03 01	Nepavojingos	31,0	Išvežama į sąvartyną
Statyba	Plastmasė	Kietas	17 02 03	Nepavojingos	0,5	Išvežama į sąvartyną

Užbaigus statybos darbus, visos statybinės šiukšlės, laužas ir statybinės atliekos turi būti surinktos ir perduotos atliekų tvarkytojams.

Statybvietėje turi būti pildomas pirminės atliekų apskaitos žurnalas, vedama susidariusių ir perduotų tvarkyti statybinių atliekų apskaita, nurodomas jų kiekis, teikiamos pirminės atliekų apskaitos ataskaitos. Statybinių atliekų apskaitos dokumentai saugomi pagal Atliekų tvarkymo taisyklių reikalavimus. Duomenys apie statybinių atliekų išvežimą įrašomi Statybos darbų žurnale. Pavojingos statybinės atliekos turi būti laikinai laikomos pagal Atliekų tvarkymo taisyklėse nustatytus reikalavimus ne ilgiau kaip 6 mėnesius nuo jų susidarymo, tačiau ne ilgiau kaip iki statybos darbų pabaigos taip, kad nekeltų pavojaus aplinkai ir žmonių sveikatai

8.GAMYBINĖS, ŪKINĖS VEIKLOS SUSTABDYMO SĄLYGOS

Darbų metu, šalia esančiose teritorijose jokios gamybinės ar ūkinės veiklos stabdyti nebūtina.

2414.2-XX-TDP-SO-AR	Lapas	Lapų	Laida
	7	21	0

9. TRANSPORTO EISMO LAIKINO UŽDARYMO SĄLYGOS

Esant poreikiui spec. tarnyboms privažiuoti prie esamų gyventojų sklypų, priemonės numato rangovas, parengdamas gatvės rekonstravimo/remonto darbų vykdymo (technologijos) projektą.

Prieš uždarant transporto eismą gatvėje, rangovas informuoja miesto/rajono savivaldybės administraciją, nuroydamas uždarymo laiką ir rekonstravimo/remonto darbų trukmę. Savivaldybės administracija apie gatvės uždarymo laiką nustatytu laiku informuoja visus suinteresuotus asmenis. Statybos metu darbus organizuoti taip, kad būtų įmanomas statybvietyje dirbančių žmonių patekimas į statybos teritoriją. Prieš darbų vykdymo zoną įrengti laikinus kelio ženklus, įspėjančius apie vykdomus darbus, bei laikiniais atitvarais aptverti darbų vykdymo vietas.

Transporto eismo uždarymą gatvėje rangovas derina su statytoju ir kelių eismo policija, laikinų kelio ženklų pastatymo vietas - su kelių eismo policija. Esant poreikiui spec. tarnyboms privažiuoti prie esamų sklypų, priemonės numato rangovas, parengdamas gatvių rekonstravimo/remonto darbų vykdymo (technologijos) projektus.

Prieš uždarant transporto eismą gatvėje, rangovas informuoja savivaldybės administraciją, nuroydamas uždarymo laiką ir rekonstravimo/remonto darbų trukmę. Savivaldybės administracija apie gatvės uždarymo laiką nustatytu laiku informuoja visus suinteresuotus asmenis.

10. PAPILDOMO ŽEMĖS SKLYPO MEDŽIAGOMS IR MECHANIZMAMS SANDĖLIUOTI GALIMYBĖS

Papildomo žemės sklypo statybos produktams sandėliuoti bei statybiniams įrengimams ir mechanizmams įrengti, būtinybę numato rangovas, įvertindamas ar toks sklypas bus reikalingas. Jei rangovas nusprendžia kad papildomas sklypas statybos produktams ir konstrukcijoms sandėliuoti, statybiniams įrenginiams ir mechanizmams įrengti yra reikalingas, rangovas savo nuožiūra pasirenka privatiems asmenims ar valstybei priklausantį sklypą, susitaria su sklypo valdytoju ar savininku dėl sklypo panaudojimo sąlygų ir jame įrengia aikštelę. Aikštelės statybinėms medžiagoms sandėliuoti turi būti įrengtos nuo objekto tokiu atstumu, kad nepažeistų augančių želdinių ir neužterštų dirvožemio. Turi būti išlaikytas atstumas nuo vandens telkinių daugiau nei 20 metrų. Tuo atveju, kai laikinų sandėliavimo aikštelių negalima įrengti nesunaikinus augmenijos (būtinai miško ploto išskirtimas ir t.t.), techninį projektą būtina suderinti su Aplinkos ministerijos Regioniniu aplinkos apsaugos departamentu. Sandėliuojant užterštas atliekas, aikštelę reikėtų įrengti taip, kad lietaus metu užterštos vandens nuotėkos nepatektų į dirvožemį ar upes, tvenkinius. Po statybos, aikšteles būtina rekultivuoti. Rangovas savo nuožiūra, atsižvelgdamas į turimus resursus ir gamybinius pajėgumus įsirengia aikštelę.

11. APRŪPINIMO ELEKTRA, VANDENIU IR KITAIŠ RESURSAIS, TERITORIJOS APŠVIETIMO, NUOTEKŲ ŠALINIMO AR SURINKIMO GALIMYBĖS IR SĄLYGOS STATYBOS METU

Darbininkų ir rekonstravimo/remonto vadovo bei inžinieriaus buitinėms patalpoms naudojami kilnojami vagonėliai. Buitinės patalpos apšildomos vietiniais šildymo prietaisais, vanduo buitinėms ir rekonstravimo/remonto reikmėms atvežamas.

Elektros energijos kiekiu rekonstravimo/remonto reikmės aprūpinamos, naudojant kilnojamą elektros stotį. Buitinėms reikmėms pasijungti nuo esamų 0,4 kV elektros tinklų, įrengus elektros apskaitos spintą ir suderinus su elektros tinklus eksploatuojančia tarnyba. Darbininkų ir statybos vadovo bei inžinieriaus buitinėms patalpoms reikia atvežti kilnojamus vagonėlius, medžiagoms ir įrankiams sandėliuoti uždara kilnojamą sandėlį, priešgaisrinį postą, kilnojamą lauko WC ir buitinių atliekų konteinerį. Minėtų statinių pastatymo vieta parodyta brėž. „Statybvietyės planas“ SO.B-01.

2414.2-XX-TDP-SO-AR	Lapas	Lapų	Laida
	8	21	0

12. REIKALAVIMAI STATYBOS ĮRANGAI IR TRANSPORTO PRIEMONĖMS – ORIENTACINIS MECHANIZMŲ SĄRAŠAS NURODANT TECHNINIUS RODIKLIUS

Visa įranga, technika, priedai ir statybos metodai turi tenkinti Lietuvos Respublikos darbo saugos reikalavimus. Visi statybos mechanizmai turi būti tvarkingi. Tepalų ir degalų nutekėjimas ir patekimas į gruntą kategoriškai draudžiamas. Taip pat draudžiama naudoti visas kenksmingas aplinkai medžiagas.

Naudojami elektriniai įrankiai turi būti techniškai tvarkingi, apsaugoti iš išorės taip, kad į juos nepatektų vanduo, kad žmogus neprisiliestų prie tų dalių, kuriomis teka elektros srovė. Įrankių klasė turi atitikti jų naudojimo sąlygas (lauke, pavojingose ir labai pavojingose patalpose).

Visa įranga, technika, priedai ir statybos metodai turi tenkinti Lietuvos Respublikos darbo saugos reikalavimus. Visi statybos mechanizmai turi būti tvarkingi. Tepalų ir degalų nutekėjimas ir patekimas į gruntą kategoriškai draudžiamas. Taip pat draudžiama naudoti visas kenksmingas aplinkai medžiagas.

Naudojami elektriniai įrankiai turi būti techniškai tvarkingi, apsaugoti iš išorės taip, kad į juos nepatektų vanduo, kad žmogus neprisiliestų prie tų dalių, kuriomis teka elektros srovė. Įrankių klasė turi atitikti jų naudojimo sąlygas (lauke, pavojingose ir labai pavojingose patalpose).

Statybos darbų vykdymo zonos statybos darbų metu aptveriamos 2,0 m aukščio tvora. Aptvėrimo laikantys elementai – betoniniai padai, montuojami ant esamo žemės paviršiaus, neįgilinant į gruntą.

Teritorijos apšvietimui statybos darbų vykdymo metu įrengiami laikini apšvietimo stulpai su šviestuvais.

Svarbu imtis visų reikiamų priemonių užkirsti kelią gaisrams statybos darbų vietoje, todėl statybos aikštelėje prie laikinų vagonėlių sienų pritvirtinami (ir šalia statybos darbų vietų įrengiami) priešgaisriniai skydai (stendai su gesintuvais ir kitais gaisrų gesinimo įrankiais: kibirai, kirviai, kastuvai, nedegūs audeklai, dėžės su smėliu ir taros su vandeniu). Atsižvelgiant į statybos pobūdį ir statybvietės ypatybes, fizines ir chemines naudojamų medžiagų savybes bei galimą didžiausią darbuotojų skaičių, turi būti numatytas pakankamas kiekis reikiamų pirminių gaisro gesinimo priemonių. Gesinimo įranga turi būti tvarkinga ir veikianti, reguliariai prižiūrima ir tikrinama. Statybvietėje neleidžiama deginti šiukšlių ir atliekų.

Visos atviros kasimo darbų vietos turi būti tinkamai apsaugotos, pastatant laikinas užtvaras, perspėjimo ženklus, stulpelius ir žibintus, kad būtų išvengta nelaimingų atsitikimų žmonėms ir turto sugadinimo. Visi ženklai su užrašais turi būti lietuvių kalba bei atitikti valstybinių įstaigų reikalavimus.

Grunto kasimo darbams, klojant inžinerinius lauko tinklus ir inžinerinių tinklų surenkamiems gaminiams (vamzdžiai, g/b šulinių žiedai) montuoti (pritaikius patikimą keliamos konstrukcijos prikabinimo būdą) siūloma naudoti mini ekskavatorių, sumontuotą ant guminių vikšrų. Ekskavatorius iki darbų vykdymo zonos atgabenamas specializuotu transportu.

Susidaręs grunto perteklius nustumiamas į laisvą vietą arba nedelsiant pakraunamas į autosavivarčius ir išvežamas į grunto sąvartas ar kitas statybvietes (jei iškastas gruntas tinkamas statybai).

Mažiems ar siauriems grunto plotams tankinti siūloma naudoti rankinius plūktuvus ar vibro plokštes.

Dirbant strėliniais mechanizmais (ekskavatorius, kranas) šalia esamų veikiančių orinių elektros linijų bei esamų pastatų, darbus vykdyti vadovaujantis saugos ir sveikatos reikalavimais. Kai statybos darbų technologijos (vykdymo) projekte nėra nurodytų atstumu, rekomenduojamas minimalus atstumas nuo iškasų šlaito krašto iki artimiausios statybinės mašinos atramos ar transporto priemonės nustatomas pagal LST EN 1610 reikalavimus. Gaminiai iki statybos darbų vietos atgabenami lengvos klasės sunkvežimiais ir sandėliuojami

2414.2-XX-TDP-SO-AR	Lapas	Lapų	Laida
	9	21	0

darbo zonoje, bet ne arčiau kaip 0,6 nuo tranšėjos ar iškasos krašto priklausomai nuo geologinių sąlygų ir įrengtų žemės išramstymo klojinių.

Gaminiai iki statybos darbų vietos atgabunami lengvos klasės sunkvežimiais ir sandėliuojami darbo zonoje, bet ne arčiau kaip 0,6 nuo tranšėjos ar iškasos krašto priklausomai nuo geologinių sąlygų ir įrengtų žemės išramstymo klojinių.

Naujai suprojektuotiems lauko inžineriniams tinklams atviru būdu pakloti, g/b šuliniams įrengti, kasamos tranšėjos (esant reikalui tranšėjų sienos išramstomos). Sienų išramstymas naudojami inventoriniai tranšėjų klojiniai su praplatinimo segmentais.

Žvyro konstrukcijų dangų sluoksniams tankinti siūloma naudoti vibratorinius tankintuvus.

Prieš pradėdant vykdyti darbus statybos darbų vietoje turi būti pastatomi informaciniai stendai, kuriuose pateikiama informacija apie vykdomus statybos darbus, Rangovą, Projektuotoją, Statybos techninę priežiūrą, Užsakovą (Statytoją).

Pagrindinių statybos mechanizmų, transporto priemonių, įrangos, įtaisų ir įrankių sąrašas ir orientaciniai reikalavimai:

Trasos paruošimas:

- Benzopjūklai;
- Rautuvai- rinktuvai ant traktorių (79 kW);
- Traktoriai (79kW) su žolės pjovimo įranga;
- Frezos;
- Ekskavatoriai su 0.4m³ kaušu;
- Buldozeriai (55kW);
- Krovininės mašinos (4t), autosavivarčiai;
- Traktorinės priekabos.
- Gruntinio vandens pažeminimo įranga

Gatvės sankasos darbai, inžineriniu komunikacijų įrengimas

- Buldozeriai (79kW);
- Ekskavatoriai su 0.4m³ kaušu;
- Ekskavatoriai su 0.6m³ kaušu;
- Autokranai (16t);
- Autosavivarčiai;
- Autogreideriai (66 kW);
- Autogreideriai (79 kW).

Gatvės dangos konstrukcijos įrengimas

- Traktoriai (79kW) su žolės pjovimo įranga;
- Autokrautuvai 3t;
- Savaeigiai volai (10t);
- Savaeigiai volai (18t);
- Laistymo mašinos;
- Asfaltbetonio klotuvai;
- Prikabinami volai;
- Autogreideris (79 kW).

Gatvės sujungimas su kitomis gatvėmis, lietaus kanalizacijos prijungimas.

- Kilnojama diskinė freza;
- Freza asfaltbetonio dangoms;
- Traktoriai (79kW) su žolės pjovimo įranga;
- Autosavivarčiai;
- Savaeigiai volai (10t);
- Savaeigiai volai (18t);
- Buldozeriai (79kW);
- Autogreideris (79kW);

2414.2-XX-TDP-SO-AR	Lapas	Lapų	Laida
	10	21	0

- Asfaltbetonio klotuvas;
- Laistymo mašinos;
- Savaeigis plentvolis (10t);
- Kranas ant autom. važiuokl.(iki 10t);
- Rankinis elektroplūktuvas.

Mažosios architektūros įrengimas, kelio ženklų įrengimas, žalių zonų sutvarkymas

- Krovininė mašina, kel.galia 4.5t;
- Krovininės mašinos (4t);
- Autosavivarčiai;
- Ekskavatoriai su 0.4m³ kaušu;
- Buldozeriai (79kW);
- Gręžimo mašinos.

Išvardinti pagrindiniai statybos mechanizmai, transporto priemonės, įranga, įtaisai ir įrankiai statyboje gali būti pakeisti kitais - analogiškais, kuriais galima atlikti tą patį numatytą darbą.

Visi statybos darbams naudojami įrenginiai, įranga, įrankiai turi atitikti „Darbo įrenginių naudojimo bendrųjų nuostatų reikalavimus“, potencialiai pavojingų įrenginių teisės aktų reikalavimus bei kitų analogiškų teisės aktų reikalavimus. Įrenginiai ar kita įranga privalo turėti jų kokybę įrodančius dokumentus (atitikties sertifikatus, atitikties deklaracijas).

Savadarbių mechanizmų, įrenginių, prietaisų ir įrankių naudojimas draudžiamas. Visi elektriniai mechanizmai, įrankiai turi būti įžeminti.

Statybos mechanizmų keliamas triukšmas ir vibracija darbo metu neturi viršyti norminių reikalavimų. Visi statybos mechanizmai turi būti techniškai tvarkingi. Tepalų ir degalų nutekėjimas ir patekimas į gruntą draudžiamas. Taip pat draudžiama naudoti kitas kenksmingas aplinkai medžiagas.

Reikalavimai kėlimo mechanizmams.

Visi kėlimo mechanizmai ir kėlimo reikmenys, įskaitant pagrindines sudedamąsias dalis, tvirtinimus, įtvirtinimus ir atramas, turi būti:

- reikiamai suprojektuoti ir pastatyti bei pakankamai stiprūs naudoti pagal numatytą paskirtį;
- teisingai sumontuoti ir naudojami;
- tvarkingai prižiūrimi;
- tikrinami ir reguliariai bandomi bei kontroliuojami, vadovaujantis LR potencialiai pavojingų įrenginių priežiūros įstatymu bei kitais norminiais teisės aktais;
- aptarnaujami kvalifikuotų (atitinkamai apmokytų, atestuotų) darbuotojų;

Ant visų kėlimo mechanizmų ir priemonių turi būti aiškiai matomoje vietoje nurodytas didžiausias leistinas apkrovos dydis - keliamoji galia;

Kėlimo mechanizmai ir priemonės turi būti naudojami tik pagal paskirtį. Reikalavimai žemės darbų mašinoms ir transportavimo priemonėms bei įrenginiams: Žemės darbų mašinos ir transportavimo priemonės bei įrenginiai turi būti:

- tinkamai suprojektuoti ir pagaminti atsižvelgiant į ergonominius reikalavimus;
- techniškai tvarkingi;
- tinkamai ir teisingai naudojami;

Žemės darbų mašinų, transporto priemonių ir transportavimo įrenginių vairuotojai bei juos aptarnaujantys darbuotojai turi būti specialiai apmokyti;

Būtina užtikrinti, kad žemės darbų mašinos, transporto priemonės ir transportavimo įrenginiai neįgriūtų į iškasas;

Žemės darbų mašinų ir transportavimo įrenginių kabinos, kur to reikia, mašinai apvirtus turi apsaugoti vairuotoją nuo suspaudimo ir krentančių daiktų.

Įrenginiai, mašinos ir įranga:

Įrenginiai, mašinos ir įranga, įskaitant rankinius įrankius su ir be variklio, turi būti:

2414.2-XX-TDP-SO-AR	Lapas	Lapų	Laida
	11	21	0

- tinkamai suprojektuoti ir pagaminti atsižvelgiant į ergonominius reikalavimus;
- techniškai tvarkingi;
- paruošti naudoti, naudojami pagal paskirtį;
- aptarnaujami atitinkamai parengtų darbuotojų;
- slėgio įrenginiai ir prietaisai turi būti teisės aktu nustatyta tvarka reguliariai prižiūrimi, bandomi ir tikrinami. Išvardinti pagrindiniai mechanizmai ir jų kiekiai konkretizuojami statybos darbų technologijos projekte.

13. DARBŲ SAUGOS IR SVEIKATOS PRIEMONĖS STATYBVIETĖJE

Genrangovas ardymo – griovimo ir statybos darbų detaliuose technologiniuose sprendiniuose turi numatyti konkrečius sprendinius bei priemones, užtikrinančias darbuotojų saugą ir sveikatą (STR 1.06.01:2016). Visi sprendiniai turi atitikti Lietuvos respublikos darbuotojų saugos ir sveikatos įstatyme numatytus reikalavimus; „Darboviečių įrengimo bendrieji nuostatai“; „Kėlimo kranų naudojimo taisyklės“.

Priemonėse būtina atkreipti dėmesį į tai, kad:

- pašaliniai asmenys nepatektų į statybos aikštelę bei darbų vykdymo zoną;
- pavojingos zonos būtų pažymėtos įspėjamaisiais ženklais, o darbo vietos būtų gerai apšviestos;
- virš iškastų tranšėjų pėstiesiems būtų įrengti 1,0 m pločio tilteliai su 1,2 m aukščio porankiais iš abiejų pusių;
- kėlimo mechanizmai nebūtų perkrauti;
- nebūtų žmonių po keliamomis konstrukcijomis ir zonose, kur jos gali nukristi;
- krovinių paėmimo įtaisų (stropų) kroviniai kabliai būtų su apsauginiais užraktais;
- pakabintos konstrukcijos nebūtų paliktos darbo pertraukų metu;
- gaminiai nebūtų perkeltami virš zonų už signalinių atitvėrimų;
- darbininkai būtų aprūpinti specialia apranga ir individualios apsaugos priemonėmis (šalmais, pirštinėmis, akiniais ir kt.);
- statybos objekte turi būti būtinos pirmosios pagalbos med. priemonės;
- elektriniai statybos mechanizmai, įrankiai būtų įžeminti;
- iki griovimo darbų pradžios būtų parengti darbų atlikimo technologiniai sprendiniai;
- žemės darbai prie esamų inž. konstrukcijų būtų vykdomi rankiniu būdu ir dalyvaujant atitinkamų žinybų atstovams;
- nebūtų dirbama strėliniais mechanizmais prie esamos orinės elektros linijos, prieš tai jos neatjungus (darbai šiuo atveju vykdomi, laikantis saugos reikalavimų);
- būtų paskirtas darbuotojas, atsakingas už visų darbo saugos reikalavimų įvykdymą.

Laikinių statinių zonoje būtina įrengti priešgaisrinį postą (skydas su gesintuvais ir kt. priešgaisrinio inventoriu). Skydas turi būti gerai prieinamoje vietoje. Vykdydamas statybą,

Rangovas atsakingas už statybos aikštelės priešgaisrinį stovį ir turi vadovautis „Bendrosios gaisrinės saugos taisyklės“ reikalavimais.

Remiantis aukščiau paminėtais norminiais dokumentais, statybvietėje būtina įrengti administracines – buitines patalpas, vadovaujantis normomis vienam dirbančiajam: statybos vadovui (inžinieriui) – 5 m², drabužinės – 1,13 m², prausyklos – 0,26 m², džiovinimo patalpos – 0,2 m², valgymo-poilsio patalpos - 1 m², sušilimo patalpos – 0,1 m² (bet ne mažesnė nei 8m²), tualetai – 1 unitazas 30-čiai žmonių (1,2x0,8 m).

Statybvietėje numatomos šios pagrindinės gaisrinės saugos priemonės:

- prieš laikiną Rangovo statinių įrengiamas gaisrinis skydas su gesintuvais ir kitu priešgaisrinio inventoriu. Šalia skydo numatyta vieta rūkymui;
- visi privažiavimo keliai statybos metu turi būti laisvi;
- prieš griovimo darbų pradžią Rangovas privalo savo technologiniame projekte numatyti gaisrinės saugos priemones visuose atliekamos veiklos ir atliekamų ardymo – išmontavimo darbų procesuose statybos aikštelėje.

2414.2-XX-TDP-SO-AR	Lapas	Lapų	Laida
	12	21	0

Rangovas, numatydamas gaisrinės saugos priemones, atlikdamas griovimo darbus privalo laikytis "Bendrosios gaisrinės saugos taisyklės: reikalavimų.

Visi darbuotojai, nepriklausomai nuo jų stažo, kvalifikacijos, gamybos pobūdžio, turi būti instruktuojami darbuotojų saugos ir sveikatos klausimais. Vadovaudamasis LR darbo kodekso, LR darbuotojų saugos ir sveikatos įstatymo, kitų darbuotojų saugos ir sveikatos teisės aktų, "Darbuotojų saugos ir sveikatos instrukcijų rengimo ir darbuotojų, darbdavių susitarimu pasiūstų laikinam darbui į įmonę iš kitos įmonės, instruktavimo tvarkos aprašo" (Žin., 2012, Nr.96-4944) nuostatomis, įmonės vadovas nustato darbuotojų instruktavimo tvarką įmonėje. Įmonės vadovas, darbdavio įgaliojimas asmuo savarankiškai organizuoja darbuotojų instruktavimą darbuotojų saugos ir sveikatos klausimais ir užtikrina, kad darbuotojai gautų informaciją, nurodytą darbuotojų saugos ir sveikatos norminiuose teisės aktuose (išskyrus atvejus, jei tokia informacija darbuotojams buvo suteikta mokant pagal

Mokymo ir atestavimo darbuotojų saugos ir sveikatos klausimais bendruosius nuostatus). Statybvietyje būtina įrengti pirmos medicininės pagalbos suteikimo patalpą su medikamentų rinkiniu.

Pavojingos zonos statybos aikštelėje

- Privažiavimo keliai;
- Mechanizmų (ekskavatorių) darbo zonos;
- Laikinos elektros linijos ir įrenginiai;
- Vykdant žemės darbus – veikiantys požeminiai elektros kabeliai ir dujotiekio vamzdynai.

Rangovas prieš pradėdamas darbus turi sudaryti pagal statinio projektą parengia reikiamų darbuotojų saugos ir sveikatos norminių teisės aktų ir dokumentų aplanką. Vykdant pavojingus darbus, prieš tai darbuotojai turi būti apmokomi darbdavio nustatyta tvarka.

Pavojingų darbo vietų statybvietyje sąrašas:

- Darbai šuliniuose, kolektoriuose ir kituose požeminiuose įrenginiuose;
- Grunto kasyba gilesnėse kaip 1,5 m iškasose;
- Krovinių kėlimas mechaniniais, iš jų savaeigiais krautuvais, išskyrus potencialiai pavojingus įrenginius;
- Darbas su veikiančiais elektros įrenginiais, kurių kintama srovė 50 Hz dažnio, įtampa kintamos srovės – aukštesnė kaip 42 V, o nuolatinės srovės – aukštesnė kaip 110 V;
- Gaisrų gesinimas, avarinių ir gaivalinių nelaimių padarinių likvidavimas;
- Kai yra kritimo, užgriovimo pavojus;
- Mechaninis medienos, metalų ir kitų medžiagų apdirbimas, kai naudojama nemechanizuota pastūma;
- Darbas su pavojingomis cheminėmis medžiagomis ir preparatais, nurodytais Lietuvos Respublikos cheminių medžiagų ir preparatų įstatyme.

Priešgaisrinė apsauga:

Gaisrai gesinami priešgaisrinėmis mašinomis su autocisternomis. Rekonstravimo/remonto aikštelėje turi būti įrengtas priešgaisrinis postas (skydas su gesintuvais ir kitu priešgaisrinio inventoriu). Prie priešgaisrinio posto turi būti įrengta aikštelė rūkymui. Gaisrams gesinti reikalingas vandentiekio našumas 10 l/sek.

14. APLINKOS IŠSAUGOJIMO PRIEMONĖS REKONSTRAVIMO/REMONTU METU

Prieš pradėdamas rekonstravimo/remonto darbus, esamas augalinis gruntas turi būti nukastas ir pervežtas į augalinio grunto saugojimo vietą, vėliau jis bus panaudotas vejų įrengimui.

Naudojami mechanizmai ir mašinos turi būti techniškai tvarkingi, kad degalai ir tepalai nepatektų į gruntą ir neužterštų grunto ir gruntinio vandens. Degalai ir tepalai turi būti saugomi specialiai įrengtose aikštelėse. Mechanizmus ir mašinas pildyti degalais ir tepalais tik šiose aikštelėse. Tara, kurioje laikomi degalai ir tepalai, turi būti sandari.

2414.2-XX-TDP-SO-AR	Lapas	Lapų	Laida
	13	21	0

Atliekant statybos darbus, kad būtų išsaugoti statybvietėje paliekami ir gretimuose žemės sklypuose augantys želdiniai, privaloma:

- išpurenti ir patręšti žemę po statybvietėje augančių medžių ir krūmų lajomis prieš statybos pradžią, kad pagerėtų jų augimo sąlygos statybos laikotarpiu;
- iki darbų pradžios aptverti medžius ir krūmus, augančius statybvietėje ir arčiau kaip 5 m nuo įvažiavimo ar išvažiavimo iš statybvietės važiuojamosios dalies krašto;
- medžių grupes ir krūmus ištisiniu, ne žemesniu kaip 2 m aptvaru ir ne arčiau kaip 1,5 m nuo medžių kamienų ir 1m nuo krūmų;
- pavienius medžius – trikampi aptvaru, kurio apatinės kraštinės turi būti ne arčiau kaip 0,5 m nuo medžio kamieno arba lentomis. Aptvarą tvirtinti kuolais, įkaltais 0,5 m ir giliau;
- aptveriant visą statybvietę, neaptverti į ją nepatenkančių gatvės ir kitų želdinių;
- įrengti takus, pakeltus virš žemės paviršiaus, ne arčiau kaip 1,5 m nuo medžio kamieno, kai darbo metu reikia vaikščioti arti želdinių (po medžių lajomis);
- saugoti vejas, gėlynus, jeigu statinio projekte nenumatyta juos pertvarkyti;
- saugoti nuimtą nuo žemės sklypo užstatomos dalies dirvožemį tam tikslui skirtose vietose, apsaugant jį nuo užteršimo, išplovimo, išpustymo (vėjo), kad būtų galima jį panaudoti sklypo sutvarkymo ir želdinimo darbams;
- laistyti želdinius Medžių ir krūmų priežiūros, vandens telkinių, esančių želdynuose, apsaugos, vejų ir gėlynų priežiūros taisyklių nustatyta tvarka;
- nesandėliuoti medžiagų ir įrenginių, nevažinėti, nestatyti transporto priemonių, laikinų statinių ir įrenginių prie medžių arčiau kaip 1 m nuo medžių lajų projekcijų, bet ne arčiau kaip 3 m nuo kamieno ir 2 m nuo krūmų. Nesandėliuoti degių medžiagų arčiau kaip 10 metrų nuo medžių kamienų ir krūmų;
- nekasti tranšėjų (kabelio, vandentiekio ir kanalizacijos vamzdžių ir kt. įrenginių tiesimui) arčiau kaip 3 m nuo medžio kamieno, kurio diametras didesnis kaip 15 cm, arčiau kaip 2 m, kai kamieno diametras iki 15 cm ir arčiau kaip 1,5 m – nuo krūmų, skaičiuojant atstumą nuo kraštinio stiebo;
- tvirtinti tranšėjų, kasamų biriamie ir šlapiame grunte, leidžiamu atstumu prie medžių ir krūmų, sienutes statramsčiais;
- užpilti žemėmis pagal projektą padarytas tranšėjas per trumpiausią laiką, bet ne ilgiau kaip per mėnesį;
- medžių pomeidyje (lajos projekcijos zonoje) darbus vykdyti žemiau pagrindinių skeletinių šaknų (ne mažiau kaip 1,5 m nuo dirvožemio paviršiaus), nepažeidžiant šaknų sistemos;
- nepakeisti daugiau kaip 5 cm (virš ar žemiau) natūralaus grunto lygio prie medžio šaknų kaklelio ir iki 2 m atstumu nuo medžio kamieno.

Jei vykdant statybos darbus (įskaitant įvažiavimų, gatvių, kelių įrengimą ar remontą) pažeidžiama medžio šaknų sistema, kad neišdžiūtų šaknys, jas būtina pridengti ar užpilti žemės sluoksniu, jį palaistyti, kad neiššaltų šaknys, jas būtina apšiltinti.

Pažeidus medžio šaknis, medžio lają galima išretinti vadovaujantis Medžių ir krūmų priežiūros, vandens telkinių, esančių želdynuose, apsaugos, vejų ir gėlynų priežiūros taisyklėmis.

Baigus statybos darbus, privaloma:

- apželdinti sklypą pagal statinio projektą, nepažeidžiant Medžių ir krūmų veisimo, vejų ir gėlynų įrengimo taisyklių;
- sutvarkyti želdinius teritorijoje už statinio sklypo ribų, jei ji buvo naudojama vykdant statybos darbus.

Dirvožemis ir gruntas turi būti saugomas statybos aikštelėje, vėliau jį panaudojant statybos aikštelės poreikiams. Gruntas iš iškasų, pamatų duobių turi būti supiltas taip, kad nekeltų pavojaus darbams ir personalui ar tretiesiems asmenims, kad neužtvirtų šaligatvių ar pravažiavimų ir nesiremtų į nuolatinės esamas kitų statinių konstrukcijas. Kiti inžineriniai tinklai ir komunikacijos esantys statybos darbų zonoje negali būti pažeisti. Visi žemės darbai prie esamų komunikacijų, statinių konstrukcijų turi būti vykdomi tik rankiniu būdu ir dalyvaujant jų

2414.2-XX-TDP-SO-AR	Lapas	Lapų	Laida
	14	21	0

savininkams (naudotojams, valdytojams) ar jų atstovams. Iškastas gruntas negali būti supilamas ar sandėliuojamas esamų tinklų apsaugos zonoje. Jei kasant gruntą aptinkami brėžiniuose ar plane (geodezinėje nuotraukoje) nenurodyti inžineriniai statiniai, archeologinis paveldas ar kultūros paveldo objekto vertingosios savybės, darbai laikinai sustabdomi.

Jeigu pažeidžiama trečiųjų asmenų nuosavybė, privaloma atlyginti padarytą žalą.

Statybos mechanizmų keliamas triukšmas ir vibracija darbo metu neturi viršyti norminių reikalavimų.

Darbai turi būti vykdomi griežtai nepažeidžiant leidžiamo garso slėgio lygio (dBA) normų. Darbai turi būti vykdomi tik darbo dienų darbo valandomis.

Betono ir skiedinių priėmimui turi būti įrengtos aikštelės su paklotais ir bortais iš lentų.

Užbaigus rekonstravimo/remonto darbus, visos statybinės šiukšlės, laužas ir statybinės atliekos turi būti surinktos, pakrautos į autosavivarčius ir atiduotos atliekas tvarkančioms įmonėms, išardytos vejos ir dangos turi būti atstatytos, vejos apsėtos žolių sėklomis.

Vykdamas komplekso rekonstravimo/remonto darbus, reikia laikytis „Želdinių apsaugos, vykdamas rekonstravimo/remonto darbus, taisyklės“, patvirtintų Lietuvos Respublikos Aplinkos ministro 2010 m. kovo 15d. įsakymu Nr. D1-193, reikalavimų.

Trečiųjų asmenų sklypai nenaudojami. Darbai atliekami tik rekonstravimo/remonto darbų zonoje.

15. PAGRINDINIAI REKONSTRAVIMO/REMONTŲ ORGANIZAVIMO PRINCIPAI, DARBŲ TECHNOLOGIJA IR DARBŲ EILIŠKUMAS

Paruošiamieji darbai

Iki darbų pradžios turi būti parengta ir atitinkamai suderinta reikiamos apimties projektinė-techninė dokumentacija ir gauti atitinkami statybai leidimai:

leidimą statyti – vykdyti darbus (gauna Statytojas arba jo įgaliotas asmuo);

leidimą vykdyti žemės darbus;

paskyras – leidimus darbams pavojingose zonoje;

parengtą technologijos (darbų vykdymo) projektą (rengia Rangovas).

Rangovinė organizacija (bendrovė), parengtame darbų vykdymo projekte (technologiniame) gali koreguoti arba dalinai keisti statybos paruošimo ir organizavimo projekte priimtus sprendimus, jeigu tai nepakenks darbų kokybei bei nepažeis darbų saugos reikalavimų. Technologinio projekto ekspertizės atlikti nebūtina.

Esant poreikiui koreguoti statybos darbų organizavimo planą, laikinų eismo ribojimų schemą turi parengti darbų rangovas ir nustatyta tvarka suderinti su savivaldybe. Darbų vietų aptvėrimus vykdyti vadovaujantis Automobilių kelių darbo vietų aptvėrimo ir eismo reguliavimo taisyklėmis T DVAER 12. 2. Sugadinta gatvių, šaligatvių danga ar techninės eismo reguliavimo priemonės (kelio ženklai, horizontalus ženklinimas) privalo būti atstatyti.

Statyb vietės paruošimas

Prieš darbų pradžią, visi numatomi atlikti darbai turi būti suderinti su Statytoju. Iki statybų darbų pradžios būtina atlikti šiuos paruošiamuosius darbus:

pasirūpinti energijos šaltiniais statybos darbų metu:

Aprūpinimas elektra, vandeniu ir kitais resursais nebūtinas, jei atsiranda šių resursų poreikis

naudoti elektros generatorių, vandenį atsivežti.

pastatyti stendą su informacija apie atliekamus darbus;

sudaryti sutartį su statybinės atliekas tvarkančia įmone, turinčia atitinkamą sertifikatą;

teritorija, kurioje pagal projektą numatoma statyti statinius ar žemės paviršių padengti technogenine danga, turi būti išvalyta nuo medžių, kelmai išrauti ir išvežti, pašalinti kiti statybos darbams trukdantys objektai;

apsaugoti nuo sužalojimo šalia statybos vietos augantys saugotini medžiai;

apsaugoti neiškeliami inžineriniai tinklai;

sudarytas geodezinio nužymėjimo pagrindas.

2414.2-XX-TDP-SO-AR	Lapas	Lapų	Laida
	15	21	0

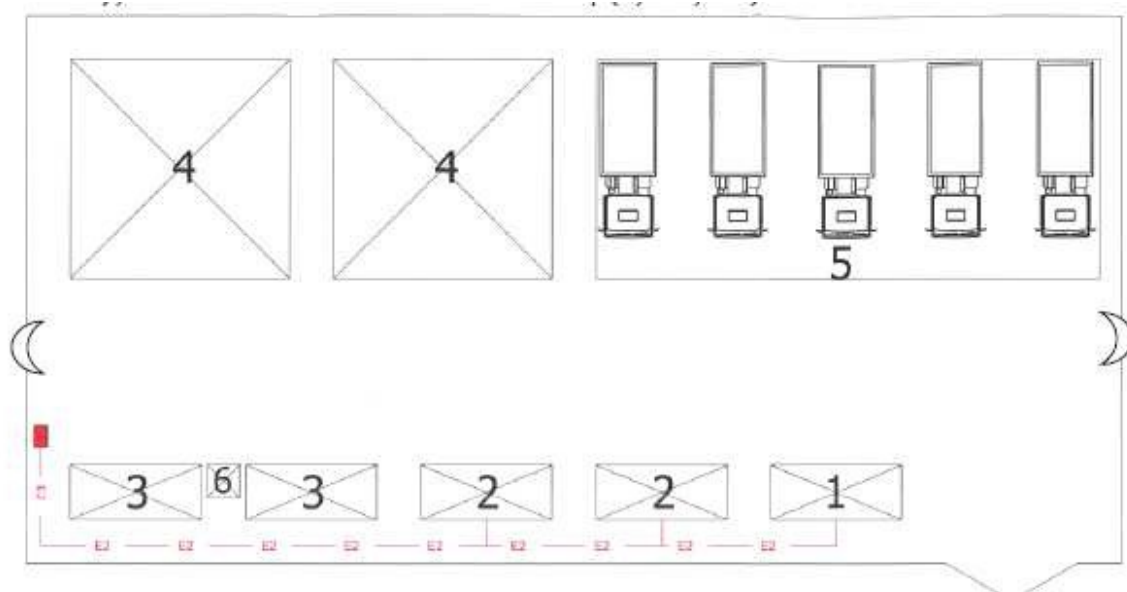
Jei rangovas statomame objekte įrengia statybos aikštelę, priklausomai nuo aikštelėje numatomos įrangos, savo nuožiūra sprendžia ar bus reikalinga aikštelę aprūpinti elektra, vandeniu ir kitais resursais, nuotekų šalinimo ar surinkimo galimybėmis. Į statybos aikštelę geriamasis vanduo gali būti tiekiamas fasuotas buteliais, vanduo kitoms reikmėms gali būti tiekiamas cisternomis ar kitomis talpomis. Nuotekų šalinimo būtinybė nenumatoma, tačiau statybos aikštelėje turi būti įrengtas biotualetas.

Ryšiui palaikyti su bendrovėmis ir gamybinėmis bazėmis statybininkai naudosis mobiliaisiais telefonais. Statybinės medžiagos ir gaminiai į statyb vietę bus atvežami autotransportu.

Darbų eigoje už tvarkomos teritorijos ribų ir teritorijos ribose išardytos arba apgadintos esamos dangos turi būti pilnai atstatytos pagal pirminę padėtį. Visi esami medžiai išsaugoti, kurių kirtimas projekte nenumatytas.

Vykdamas visus darbus, būtina vadovautis galiojančiais normatyviniais dokumentais, teisiniais aktais bei projektu.

Preliminari statybos aikštelės schema:



Statybos aikštelės schema

- 1 - Biuro konteineris su WC
- 2 - Konteinerinis statybinis vagonėlis
- 3 - Sandėliavimo konteineriai įrankiams ir smulkiems mechanizmar
- 4 - Aikštelės laikinam statybinių medžiagų saugojimui
- 5 - Statybinės technikos laikymo vieta
- 6 - Kilnojamas biotualetas
- - Įvadinis apskaitos skydelis
- - - - - Elektros kabelis
- ☾ - autonominis vaizdo stebėjimo įrenginys.

Statybvietės ribos ir aptvėrimas

Vykdamas statybos darbus ant važiuojamosios dalies, tuomet darbų vietą apstatyti laikiniais kelio ženklais remiantis „Automobilių kelių darbo vietų aptvėrimo ir eismo reguliavimo taisyklėmis T DVAER 12“. Ženklų apstatymo schemą iš anksto reikia suderinti su Kelių policija.

Dirvožemio nukasimas

Dirvožemio negalima maišyti su gruntu. hvid.– 10 cm storio dirvožemio sluoksnis nuimamas ir sandėliuojamas teritorijoje atskirose suderintose vietose iki teritorijos rekultivavimo darbų. Tam, kad būtų išvengta neigiamo poveikio dirvožemiui statybos metu, reikia laikytis šių reikalavimų:

Parinkti tinkamą vietą derlingo dirvožemio saugojimui.

2414.2-XX-TDP-SO-AR	Lapas	Lapų	Laida
	16	21	0

Vienu metu reikia laikyti kuo mažiau nestabilizuotų plotų.

Atlikus darbus, būtina kuo skubiau vietovę sutvirtinti (stabilizuoti). Stabilizavimui reikia panaudoti nuimtą derlingą dirvožemį greitai augančiai augmenijai sėti.

Rangovas privalo tinkamai pasiruošti atidirbtų tepalų surinkimui, kad jie nebūtų išpilami atvirai ant dirvožemio.

Privaloma siekti maksimalaus iškasamo dirvožemio ir kito iškasamo grunto išsaugojimo ir panaudojimo.

Tvarkingai eksploatuojant objektą fizinio bei cheminio poveikio dirvožemiui nebus, todėl šiame projekte poveikio dirvožemiui sumažinimo priemonės nenumatomos.

Darbai pradedami, uždarius transporto eismą. Ardamos esamos dangos, laužas savivarčiais išvežamas ir atiduodamas atliekas tvarkančioms įmonėms.

Tranšėjos paviršinių nuotekų tinklams L1 kasamos ekskavatoriumi su išramstymu metaliniais skydais. Gruntas savivarčiais pervežamas iki 1,0 km atstumu paklotų vamzdžių užpylimui, atliekamas gruntas išvežamas į sąvartą. Šuliniai ir vamzdžiai montuojami autokranu, kurio $Q_{max}=10,0$ t.

Kasant daubas ir tranšėjas, šlaitų nuolydžiai priimami pagal LST EN 1610 reikalavimus.

Žemės darbai, vamzdžių klojimo ir šulinių montavimo darbai turi būti vykdomi pagal techninių specifikacijų reikalavimus.

Paklotų paviršinių nuotekų tinklų L1 atkarpas bandoma 72 val.

Vykdamas darbus tamsiuoju paros laiku, darbų ruožas apšviečiamas, naudojant kilnojama elektros stotį. Šalia ruožo statomos laikinos atramos, tarp atramų nutiesiamas laikinas elektros kabelis, ant laikinų atramų pakabinami šviestuvai arba prožektoriai. Darbus galima vykdyti viena prailginta pamaina nuo 8 val. ryto iki 20 val. vakare. Statyti laikiną oro kabelinę liniją visame ilgyje nereikia, jos statyba būtų brangi. Be to, jos pastatymas darbų zonoje trukdytų statybos darbams.

Vykdamas darbus, darbų ruožo zona aptveriamą signaline juosta, pakabinta ant stovų. Iškastos daubos ir tranšėjos aptveriamos laikina tvora.

16. PIRMOSIOS PAGALBOS PRIEMONĖS

Pirmosios medicininės pagalbos priemonės (vaistinė) su visais būtinais pirmosios medicininės pagalbos medikamentais ir kitomis medicininėmis priemonėmis pastatomos darbų vadovų nurodytose darbo zonose. Pirmosios medicininės pagalbos priemonės turi būti paženklintos specialiu ženklu. Matomose vietose turi būti užrašytas bendrosios pagalbos telefonas Nr. 112.

Pirmosios pagalbos rinkinį sudaro:

Medicinos pagalbos ir kitų priemonių pavadinimas	Kiekis	Paskirtis
1. Didelis sterilus tvarstis*, 10 cm x 12 cm	2 vnt.	
2. Karpomas pirmosios pagalbos pleistras*, 10 cm x 6 cm	8 vnt.	
3. Lipnus pleistras*, 2,5 cm x 5 m	1 vnt.	Tvarsčiui pritvirtinti
4. Neaustinės medžiagos servetėlė*, 20 cm x 30 cm	10 vnt.	
5. Palaikomasis trikampio formos tvarstis*	1 vnt.	Pažeistai viršutinei galūnei parišti
6. Palaikomasis tvarstis*, 6 cm x 4 m	3 vnt.	
7. Palaikomasis tvarstis*, 8 cm x 4 m	3 vnt.	
8. Pirmosios pagalbos žirkklės	1 vnt.	
9. Pirmosios pagalbos pleistro juostelės*	20 vnt.	
10. Plastikinis maišelis*, 30 cm x 40 cm	2 vnt.	
11. Sterilus akių tvarstis*	2 vnt.	
12. Sterilus nudegimų tvarstis, 40 cm x 60	1 vnt.	
13. Sterilus nudegimų tvarstis*, 60 cm x 80	1 vnt.	

2414.2-XX-TDP-SO-AR	Lapas	Lapų	Laida
	17	21	0

14. Sterilus žaizdų tvarstis*, 10 cm x	6 vnt.	
15. Speciali antklodė*, ne mažesnė kaip 140 cm x 200 cm	1 vnt.	Nukentėjusiajam paguldyti ir (ar) apkloti
16. Tinklinis cilindrinis galūnių tvarstis*, 4 m	1 vnt.	
17. Vidutinio dydžio sterilus tvarstis*, 8 cm x 10 cm	3 vnt.	
18. Vienkartinės medicininės nesterilios pirštinės*	4 vnt.	
19. Pirmosios pagalbos teikimo aprašymas arba Pirmosios pagalbos teikimo atmintinė	1 vnt.	
20. Rinkinio aprašas*	1 vnt.	Tvirtinamas ant dėžutės/spintelės durelių/dangtelio vidinės pusės

Pagal (LR sveikatos apsaugos ministro 2003 m. liepos 11 d. įsakymą Nr. V-450) Pirmosios pagalbos rinkinių kiekį (priklausomai nuo darbuotojų skaičiaus, darbo pobūdžio) nustato įmonės vadovas. Rinkiniuose turi būti ne mažiau, nei nurodyta sąraše, medicinos pagalbos priemonių, stambių statybos įmonių ar organizacijų pirmosios pagalbos rinkinių medicinos pagalbos priemonių turi būti dvigubai daugiau, negu nurodyta sąraše, o kai kurių (pvz., Natrio chlorido 0,9% sterilaus tirpalo vienkartinė 25 ml ar 200 ml pakuočių bei žaizdų tvarščių) – atsižvelgiant į poreikį.

Įmonės privalo turėti pirmosios pagalbos rinkinius, kurių kiekį, atsižvelgdamas į poreikius bei vykdomus technologinius procesus, nustato vadovas.

Įvykus rimtam susižeidimui ar kitai rimtai traumai, nukentėjusiam pirmiausiai vietoje pagal galimybes suteikiama pirmoji medicininė pagalba bei iškviečiama bendruoju pagalbos telefonu grietoji medicininė pagalba ir nedelsiant apie įvykį pranešama Valstybinės darbo inspekcijos teritoriniam padaliniiui.

17. TREČIŲJŲ ASMENŲ GYVENIMO IR VEIKLOS SĄLYGŲ UŽTIKRINIMAS

Atliekant darbus, rangovas turi vykdyti STR 1.04.04:2017 8 skirsnio 46.14 p. ir Lietuvos Respublikos statybos įstatymo 6 straipsnio 4 dalies reikalavimus. Statinys turi būti statomas ir pastatytas, o statybos sklypas tvarkomas taip, kad statybos metu ir naudojant pastatytą statinį, trečiųjų asmenų gyvenimo ir veiklos sąlygos, kurias jie turėjo iki statybos pradžios, galėtų būti pakeistos tik pagal normatyvinių statybos techninių dokumentų ir normatyvinių statinio saugos ir paskirties dokumentų nuostatas.

Šios sąlygos yra:

- 1) statinių esamos techninės būklės nepablogėjimas;
- 2) galimybė patekti į valstybinės ir vietinės reikšmės kelius ir gatves;
- 3) galimybė naudotis inžineriniais tinklais;
- 4) patalpų, skirtų žmonėms gyventi, dirbti ar verstis kita veikla, natūralaus apšvietimo pagal higienos ir darbo vietų įrengimo reikalavimus išsaugojimas;
- 5) gaisrinę saugą reglamentuojančiuose dokumentuose nustatytą saugos priemonių išsaugojimas;
- 6) apsauga nuo keliamo triukšmo, vibracijos, elektros trikdžių ir pavojingos spinduliuotės;
- 7) apsauga nuo oro, vandens, dirvožemio ar gilesnių žemės sluoksnių taršos; aplinkos apsaugos statinių ir priemonių, jų veiksmingumo išsaugojimas; gamtos ir kultūros vertybių išsaugojimas; vertingų želdinių išsaugojimas, gaisro gesinimo sistemų išsaugojimas;
- 8) hidrotechnikos statinių ir melioracijos įrenginių išsaugojimas, kad nebūtų pažeistas tų statinių ir įrenginių sukurtas hidrogeodinaminis režimas.

Statybos metu trečiųjų asmenų (kaimyninių teritorijų naudotojų) darbo ir kitos veiklos sąlygos nesuvaržomos.

2414.2-XX-TDP-SO-AR	Lapas	Lapų	Laida
	18	21	0

18.DARBŲ KOORDINAVIMAS

Už darbų koordinavimą su tiekėjais ir kitais subrangovais darbų aikštelėje atsakingas statinio statybos vadovas, taip pat statinio statybos vadovas darbo metu užtikrina, kad instaliavimas vyktų teisingai ir pagal projekto sumanymą. Visi darbai turi būti atliekami pagal dokumentacijoje ir gamintojo pateiktas instrukcijas bei taikant tinkamus darbo metodus.

Statytojas, kai statinį statant dirbs daugiau kaip vienas Rangovas, privalo paskirti vieną arba daugiau statinio statybos saugos ir sveikatos darbe koordinatorių.

Reikalavimų reikalingų bandymų trukmei, technologinėms pertraukoms, statybos ribojimui ar daliniam konservavimui nenumatoma. Statybos metu vadovautis projekto techninės specifikacijose ir kituose dokumentuose nurodytais reikalavimais bei pagal juos rangovo parengtu technologiniu projektu, technologinėmis kortelėmis, statybos taisyklėmis.

19.STATINIO GEODEZINIS NUŽYMĖJIMAS

Statybos metu statybinė organizacija (genrangovas, subrangovas) privalo vykdyti statybos montavimo darbų geodezinę kontrolę, kurią sudaro:

Geodezinis (instrumentinis) pastatų, statinių ir inžinerinių komunikacijų faktinės padėties plane ir pagal aukštį tikrinimas jų montažo metu.

Geodezinė nuotrauka, kurioje užfiksuota pastatų, statinių ir inžinerinių komunikacijų faktinė padėtis plane ir pagal aukštį, atlikus jų montažą.

Geodezinė (instrumentinė) kontrolė vykdoma montažo metu visoms pastatų ir statinių laikančioms ir atitveriančioms konstrukcijoms, taip pat požeminėms ir antžeminėms komunikacijoms.

Vykdamas geodezinę statybos montavimo darbų atlikimo kontrolę, nukrypimai gali būti ne didesni nei numato statybinės normos ir taisyklės, valstybiniai standartai.

1. Geodezininkų uždavinys yra nurodyti tikslią projekcinę numatomo statyti statinio vietą ir kontroliuoti statybos proceso tikslumą.

2. Statybvietės geodezinis nužymėjimas pradedamas nuo artimiausio geodezinio taško, kurį nurodo tą teritoriją aptarnaujančios geodezinės tarnybos įgaliotas darbuotojas.

3. Pagrindinės statinio ašys statybvietėje žymimos nuo geodezinio statybinio tinklo, raudonųjų linijų arba esamų kapitalinių statinių. Raudonąsias linijas nužymi vietoje ir artimiausio reperio altitudes nurodo regiono geodezinė tarnyba.

4. Statinius ir jų ašis, dalyvaujant statybos vadovui, nužymi bendrovės geodezininkas. Statybos darbų žurnale surašomas aktas.

5. Statinio, jo dalių ir konstrukcijų bei inžinerinių tinklų sudaromos pagrindinės geodezinės kontrolinės nuotraukos.

20.SAUGAUS EISMO IR SAUGAUS DARBO ORGANIZAVIMO SPRENDINIAI, VYKDANT DARBUS NUOTEKŲ, DUJOTIEKIO IR ELEKTROS TINKLŲ APSAUGOS ZONOSE

Vykdamas darbus nuotekų, dujotiekio ir elektros tinklų apsaugos zonose, reikalinga paskyra-leidimas.

Paskyra-leidimas vykdyti darbus komunikacijų apsaugos zonose gali būti išduota, tik turint komunikacijų savininkų (eksploatuotojų) raštišką leidimą.

Paskyra-leidimas išduodama darbų vykdymo laikotarpiui. Kai darbų vykdymo laikotarpiu atsiranda nenumatyti pavojingi ar kenksmingi veiksniai, darbus būtina nutraukti.

Atnaujinti darbus galima tik gavus naują paskyrą-leidimą ir įgyvendinus joje numatytas priemones darbuotojų saugai ir sveikatai užtikrinti.

Rangovas pradėti statinio statybos darbus gali tik parengęs darbų technologijos (vykdymo) projektą. Statybos darbų technologijos (vykdymo) projekte turi būti numatyti darbuotojų saugai ir sveikatai užtikrinti sprendiniai, atitinkantys 5 priedo reikalavimus.

Transporto ir pėsčiųjų judėjimo keliai, priėjimai prie darbo vietų ir darbo vietos turi būti reikiamai prižiūrimi, valomi nuo šiukšlių ir sniego, neužkraunami sandėliuojamomis medžiagomis, konstrukcijomis.

2414.2-XX-TDP-SO-AR	Lapas	Lapų	Laida
	19	21	0

Statybines mašinas ir transporto priemones kleidžiama pastatyti, jomis dirbti arba važiuoti šalia iškasų (duobių, tranšėjų) su nesutvirtintais šlaitais tokiu atstumu, koks nurodytas statybos darbų technologijos (vykdymo) projekte..

21.STATYBOS TRUKMĖ

Remiantis Lietuvos Respublikoje atliekamais artimos apimties ir pobūdžio darbais, bendra statybos darbų trukmė priimta iki 5 mėn.

Statytojo ir Rangovo rangos sutartimi ar kitu papildomu susitarimu darbų trukmė gali būti ir kita.

Eil.Nr	Darbai	Mėnesiai								
		1	2	3	4	5				
1	Paruošiamieji darbai	■	■	■						
2	Augalinio grunto nukasimas, lovių kasimas		■	■	■					
3	Paviršinių nuotekų tinklų, gatvių apšvietimo ir elektroninių ryšių tinklų tiesimas			■	■	■	■			
4	Gatvės ir šaligatvio įrengimo darbai					■	■	■	■	■
5	Teritorijos tvarkymo ir apželdinimo darbai								■	■

22.STATYBOS TECHNINĖ PRIEŽIŪRA

Atliekant statybos darbus techninę priežiūrą turi atlikti techninis prižiūrėtojas turintis teisę eiti neypatingojo statinio techninės priežiūros vadovo pareigas susisiekimo komunikacijos ir inžinerinių tinklų paskirties statiniuose bei specialiųjų statybos darbų techninės priežiūros vadovo pareigas.

Statybos techninis prižiūrėtojas, atstovaujantis statytoją, vadovauja konkretaus statinio statybos techninei priežiūrai, atlieka statinio statybos techninės priežiūros vadovo funkcijas, koordinuoja specialiąją statinio statybos techninę priežiūrą, jos vadovų veiklą ir pagal kompetenciją atsako už pastatyto statinio normatyvinę kokybę.

Statybos techninis prižiūrėtojo veikla prasideda sudarius Techninės priežiūros sutartį (arba paskyrus įsakymu), tęsiasi iki statinio statybos užbaigimo akto išdavimo dienos ar deklaracijos apie statybos užbaigimą pasirašymo dienos.

Visi asmenys, atliekantys statinio statybos techninę priežiūrą, privalo turėti galiojančius kvalifikacijos atestatus techninei priežiūrai atlikti. Statybos darbų techninis prižiūrėtojas privalo būti objekte ne mažiau dviejų kartų per savaitę ir prieš kiekvieno naujo technologinio proceso pradžią, ir nemažiau kaip 349 darbo valandas pagal STR 1.04.04:2017.

2414.2-XX-TDP-SO-AR	Lapas	Lapų	Laida
	20	21	0

Statinio statybos techninės priežiūros laiko skaičiavimas

STR 1.01.03:2017 [5.23] p.	STATINIŲ GRUPĖS PAGAL NAUDOJIMO PASKIRTĮ ATITINKANČIA STR 1.01.03:2017 [5.23]			
8.1, 8.2	KELIŲ IR GATVIŲ STATYBOS TECHNINĖ PRIEŽIŪRA			
	EIL. NR.	PAVADINIMAS	MINIMALUS VALANDŲ SKAIČIUS	PASTABOS
	1	Projekto nagrinėjimas	20,0	
	2	Kelias ar gatvė su vieno sluoksnio asfalto danga	28,8	Sankasos įrengimo su pralaidomis, vandens nuvedimu ir drenažais, apsauginio šalčiui atsparaus sluoksnio, šalčiui nejautraus sluoksnio įrengimo, pagrindo įrengimo ir asfalto dangos vieno sluoksnio įrengimo techninė priežiūra
	3	Nuovažos	504,0	
	4	Asfaltbetonio danga (kai įrengiama daugiau kaip viensluoksnė danga)	6,9	
	5	Eismo saugumo priemonių įrengimas	9,2	
	6	Viena sankryža	32,0	
	7	Dokumentacijos tvarkymas (paslėpti darbai, statybos produktų atitikties dokumentų, statybos žurnalų tvarkymas, aktų pasirašymas)	60,0	
	8	Geodezinės nuotraukos tikrinimas	12,0	
	9	Užbaigimo komisija	24,0	
	INŽINERINIŲ TINKLŲ STATYBOS TECHNINĖ PRIEŽIŪRA			
	EIL. NR.	PAVADINIMAS	MINIMALUS VALANDŲ SKAIČIUS	PASTABOS
	1	Projekto nagrinėjimas (vieno kilometro ilgio inžinerinis tinklas)	13,5	
	2	Inžinerinis tinklas	30,1	
	3	Inžinerinio tinklo bandymai	8,0	
	4	Dokumentacijos tvarkymas (paslėpti darbai, statybos produktų atitikties dokumentų, statybos žurnalų tvarkymas, aktų pasirašymas)	32,0	
	5	Geodezinės nuotraukos tikrinimas	9,0	
	6	Užbaigimo komisija	24,0	
		Statybos trukmė priimta (mėn.)	5	
		Min. valandų skaičius (iš viso)	813,6	

2414.2-XX-TDP-SO-AR	Lapas	Lapų	Laida
	21	21	0

TECHNINĖS SPECIFIKACIJOS

Vykdamas žemės darbus valstybinės reikšmės kelio juostoje vadovautis „Dėl automobilių kelių juostos naudojimo inžineriniams tinklams kloti bendrųjų taisyklių BT ITK 09 patvirtinimo”

1.1. TAIKYMO SRITIS IR BENDROSIOS NUOSTATOS

Žemės darbai turi būti atliekami pagal statybos techninio reglamento STR 1.06.01:2016 reikalavimus. Turi būti vykdomi STR 1.06.01:2016 punktai nuo 1 iki 7 ir visos nuorodos nuo II iki IX.

1.2. BENDRIEJI REIKALAVIMAI ŽEMĖS DARBŲ VYKDYMUJ

Rangovas arba ūkio būdu statytojas (užsakovas) turi gauti leidimą iš miesto, rajono savivaldybės kasti žemę. Statytojas arba žemės darbų vadovas privalo:

Pradėti žemės darbus, tik gavus leidimą, turėti suderintą projektą, statybos ir statinio nužymėjimo aktą su schema.

Nustatytu laiku, bet ne vėliau kaip prieš dvi paras iki darbų pradžios, pranešti įmonėms ir privatiems asmenims, kuriems priklauso kasimo zonoje esantys tinklai, statiniai (kabeliai, dujotiekio tinklai), taip pat kelių policijai, jei statybos aikštelė yra kelių ar kelio statinių apsaugos zonoje, tikslų kasimo darbų pradžios laiką ir pakviesti jų atstovus atvykti į vietą.

Žemės kasimo vietoje pažymėti esamų požeminių inž. tinklų bei įrenginių vietas, nekilnojamų kultūros vertybių bei jų apsaugos zonų ribas ir imtis priemonių apsaugoti statinius, saugotiną dirvožemį bei želdinius nuo galimos žalos.

Nepradėti žemės kasimo darbų miesto aikštėse, gatvėse, privažiavimuose bei keliuose, kol neįrengtos leidime nurodytos apylankos bei techninės eismo reguliavimo priemonės.

Prieš žemės kasimą veikiančių inžinerinių tinklų bei įrenginių apsaugos zonose suderinti saugos priemonės su juos naudojančiomis įmonėmis, žemę kasti, tik dalyvaujant pačiam darbų vadovui; vykdyti elektros, šilumos tinklų, naftotiekio, dujotiekio įmonių atstovų nurodymus (STR 1.04.04:2017“ Statinio projektavimas, projekto ekspertizė”).

Atkastieji inžineriniai tinklai bei įrenginiai užpilami žeme, dalyvaujant juos naudojančių įmonių atstovams. Iškasos kelių važiuojamoje dalyje žeme užpilamos, prižiūrint kelių naudojančios įmonės atstovui. Užpilamas gruntas sutankinamas. Apie užpylimo darbų pradžią šiai įmonei pranešama ne vėliau kaip prieš parą.

Visais atvejais, užbaigus žemės darbus, žemės paviršiaus lygis turi būti toks, koks buvo iki darbų pradžios arba pakeistas pagal statinio projekto sprendinius.

Turi būti padarytos statomų požeminių komunikacijų geodezinės nuotraukos.

1.3. GEODEZINIS NUŽYMĖJIMAS

Iškasos nužymimos, pažymint statomo statinio sutvirtintas ašis atitinkamu atstumu, kad šios ašys netrukdytų kasti iškasą statomam statiniui. Iškasus iškasą, patikrinamas daubos gylis ir ašys, surašomas daubos priėmimo aktas.

Trasos nužymimos medinėmis gairėmis posūkiuose ir linijinėje trasoje kas 50 m; žymima trasos pradžia, pabaiga, ašys, šulinių vietas.

Padaromos atžymos požeminių komunikacijų susikirtimo vietose, pastatant specialius ženklus.

Dalyvaujant rangovui ir užsakovo techninės priežiūros inžinieriui, parengiamas geodezinio trasos nužymėjimo aktas ir pridedama nužymėjimo schema.

0	2025	Statybos leidimui, konkursui ir statybai.		
LAIDA	IŠLEIDIMO DATA	LAIDOS STATUSAS IR IŠLEIDIMO PRIEŽASTIS (JEI TAIKOMA)		
KVAL. DOK. NR.	UAB „PATVANKA“		VYDŪNO G. (TR7573) TAURAGĖS M., TAURAGĖS R. SAV. REKONSTRAVIMO IR PAVIRŠINIŲ NUOTEKŲ TINKLŲ STATYBOS PROJEKTAS	
1594	PV	K. AMOLEVIČIUS	TECHNINIĖS SPECIFIKACIJOS	Laida
34828	PDV_SO	G.VENCLOVAS		0
LT	TAURAGĖS RAJONO SAVIVALDYBĖ		2414.2-XX-TDP-SO-TS	Lapas Lapų
				1 3

4Surašomas geodezinio trasos nužymėjimo aktas ir pridedama nužymėjimo schema, dalyvaujant rangovui ir užsakovo techninės priežiūros inžinieriui.

1.4. TRANŠĖJŲ KASIMAS

Atliekamas geodezinis nužymėjimas. Atlikus geodezinį nužymėjimą, kur tranšėjos kasimo darbų zonoje yra augalinis gruntas, šis gruntas nukasamas ir sandėliuojamas vejų atstatymui arba dirvos rekultivacijai. Esamos dangos išardomos, dangų laužas išvežamas ir atiduodamas atliekas tvarkančiai įmonei.

Tranšėjos kasimą galima pradėti tik tada, kai atlikti 1.1 punkte nurodyti darbai. Tranšėjų, skirtų požeminiams tinklams, šuliniams ir kameroms, gylyai nurodyti darbo brėžiniuose. Tranšėjos plotis dugne turi būti lygus išoriniam vamzdžio diametru plus 0,6 m. Tranšėjos šlaitų nuolydis turi būti priimamas pagal LST EN 1610 reikalavimus.

Iškastas gruntas pilamas ant tranšėjos krašto, ne mažesniu kaip 0,5 m atstumu nuo kasamos tranšėjos krašto. Prie esamų inž. tinklų ir susikirtimuose su esamais inž. tinklais tranšėja kasama rankiniu būdu 0,5 m virš esamo tinklo ir po 2 metrus į abi puses nuo esamo tinklo. Esami išsaugomi inž. tinklai pakabinami. Gilesnėse kaip 2,0 m tranšėjose ir iškasose kasant gruntą rankiniu būdu, gruntas kraunamas į dėžes ir iškeliamas autokranu.

Kasant tranšėjas inž. tinklams miestų ir gyvenviečių gatvėse, kur tranšėjų negalima kasti, atliekant šlaitų nuolydį pagal LST EN 1610 reikalavimus, tranšėja kasama pagal projekte numatytus reikalavimus; iškastas gruntas talpinamas statybos organizavimo projekte nurodytose vietose. Atliekamas gruntas išvežamas į užsakovo nurodytą sąvartą.

1.5. TRANŠĖJŲ UŽPYLIMAS

Vamzdžiai montuojami ant natūralaus grunto ir smėlio pagrindo, kuris turi būti numatytas projekte. Baigus kasimo darbus iki nurodytos altitudės, pagrindas patikrinamas, ar nėra silpnų gruntų. Tie gruntai turi būti pašalinti iki statybos techninės priežiūros nurodyto gylio ir užpilami tinkamu gruntu, jį sutankinant iki koeficiento, ne mažesnio už 0,95. Taip paruošus pagrindą, turi būti surašytas tranšėjos dugno priėmimo aktas.

Smėlio pagrindas įrengiamas rankiniu būdu, sutankinamas elektriniais arba su vidaus degimo varikliais, rankiniais plūktuvais.

Paklojus vamzdžius, pastačius šulinius ir kameras, atlikus tinklų hidraulinį išbandymą, atliekamas paklotų vamzdžių užpylimas.

Gruntas, naudojamas vamzdžių užpylimui, turi būti nurodytas projekte. Negalima naudoti gruntų, jei juose yra organinių priemaišų. Pakloti vamzdžiai užpilami rankiniu būdu, pilant gruntą iš abiejų vamzdžio pusių lygiagrečiai. Gruntas tankinamas rankiniais plūktuvais iš abiejų pakloto vamzdžio pusių. Virš vamzdžių gruntas užpilamas rankiniu būdu 0,2 – 0,5 m storio sluoksniu, priklausomai nuo paklotų vamzdžių (betoninių, g/b, ketinių, keraminių, asbestcementinių, plieninių, PVC ir PE); šių vamzdžių užpylimui rankiniu būdu yra atskiros normos. Aukščiau tranšėjos užpilamos mechanizuotai.

Laukuose, kur nėra dangų, gruntas užpilamas be tankinimo, virš tranšėjos supilamas kalnelis iš likutinio grunto, kuris gaunamas dėl grunto išpurenimo. Miestų ir gyvenviečių teritorijoje gruntas sutankinamas iki 0,72 po atstatomomis dangomis, jei jos perkamos skersai, tranšėja užpilama karjeriniu smėliu iki atstatomos dangos konstrukcijos apačios, ir smėlis sutankinamas. Po esamais inž. tinklais iki esamo inž. tinklo 0,5 m diametro tranšėja užpilama karjeriniu smėliu, ir smėlis sutankinamas iki koeficiento 0,95.

Užpilant tranšėją, iškastą išilgai gatvės arba šaligatvio, tranšėja gali būti užpilta vietiniu gruntu arba karjeriniu smėliu iki atstatomų dangų konstrukcijos apačios, gruntas sutankinamas iki koeficiento 0,98. Vietinio, iškasto grunto tinkamumą iškastos išilgai esamos gatvės arba šaligatvio tranšėjos užpylimui nustato laboratoriniu būdu.

Esant aukštiesiems gruntiniams vandenims, jie pažeminami siurbliais arba adatiniais filtrais, vanduo nuleidžiamas į esamus griovius arba lietaus kanalizacijos tinklus. Vandens pašalinimas iš tranšėjų arba gruntinio vandens lygio pažeminimas adatiniais filtrais nurodomas projekte, įvertinant kasamo grunto savybes.

2414.2-XX-TDP-SO-TS	Lapas	Lapų	Laida
	2	3	0

1.6.DANGŲ IŠARDYMAS

Asfaltbetonio arba betono danga ardoma kasamos tranšėjos viršutinės dalies pločio. Su asfaltbetonio arba betono pjovimo pjūklais asfaltbetonio arba betono dangoje išpjaunamo kasamos tranšėjos viršutinės dalies pločio juosta. Ši juosta suardoma purentuvais arba pneumoplaktukais. Laužas nukasamas, pakraunamas į transporto priemones, išvežamas ir atiduodamas atliekas tvarkančiai įmonei.

Betoninių plytelių danga ardoma kasamos tranšėjos viršutinės dalies pločio. bortai nuardomi. Jeigu išardyti bortai yra geros kokybės, jie sandėliuojami prie kasamos tranšėjos atstumu, netrukdančiu kasti tranšėją ir kloti inž. tinklus. Susidėvėję bortai kraunami į transporto priemones, išvežami ir atiduodami atliekas tvarkančiai įmonei.

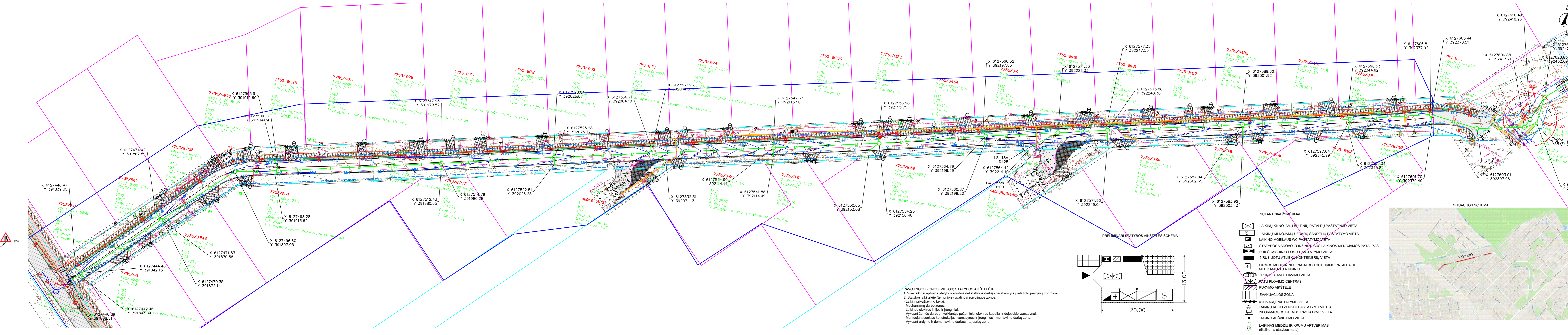
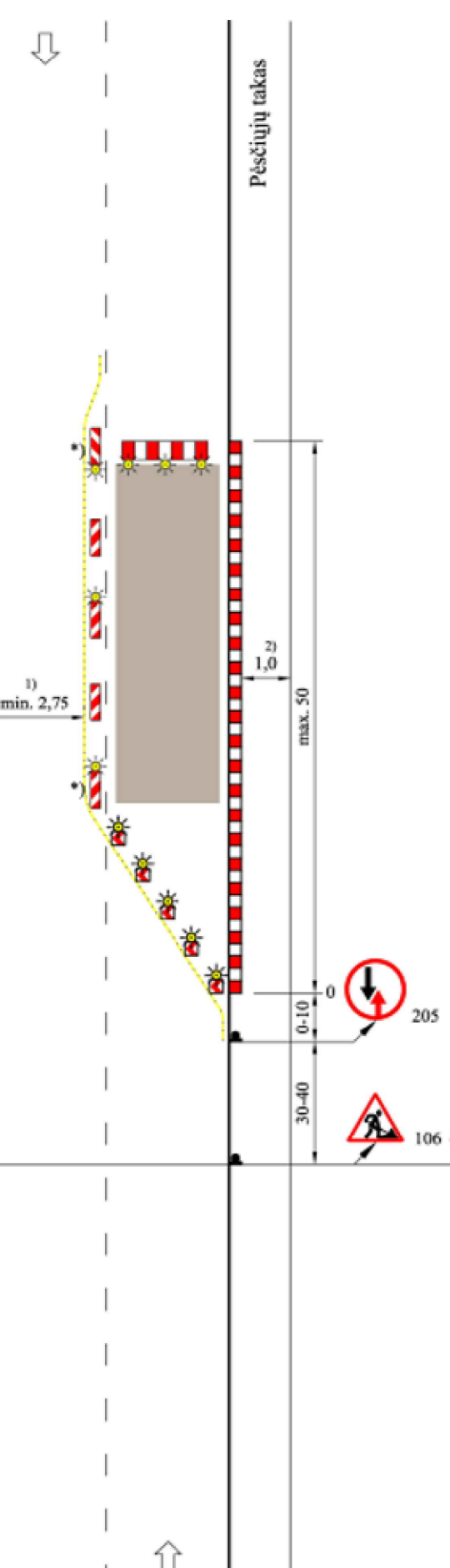
Išardytos dangos ir bortų atstatymui naudojami nauji kokybiški gaminiai.

1.7.APŽELDINIMAS

Atstačius šaligatvio ir gatvės dangas, atstatoma prie gatvės esanti veja. Atstatomos vejos paviršius nuvalomas nuo šiukšlių ir laužo, paviršius išlyginamas. Išlyginus paviršių, pilamas dirvožemis ir paskleidžiamas 10 – 15 cm storio sluoksniu atstatomos vejos plote. Užpilto, suslūgusio dirvožemio paviršius turi būti 2 cm žemesnis už įrengtų gatvės ir šaligatvių bortų paviršių. Veja apsėjama žolių sėklomis.

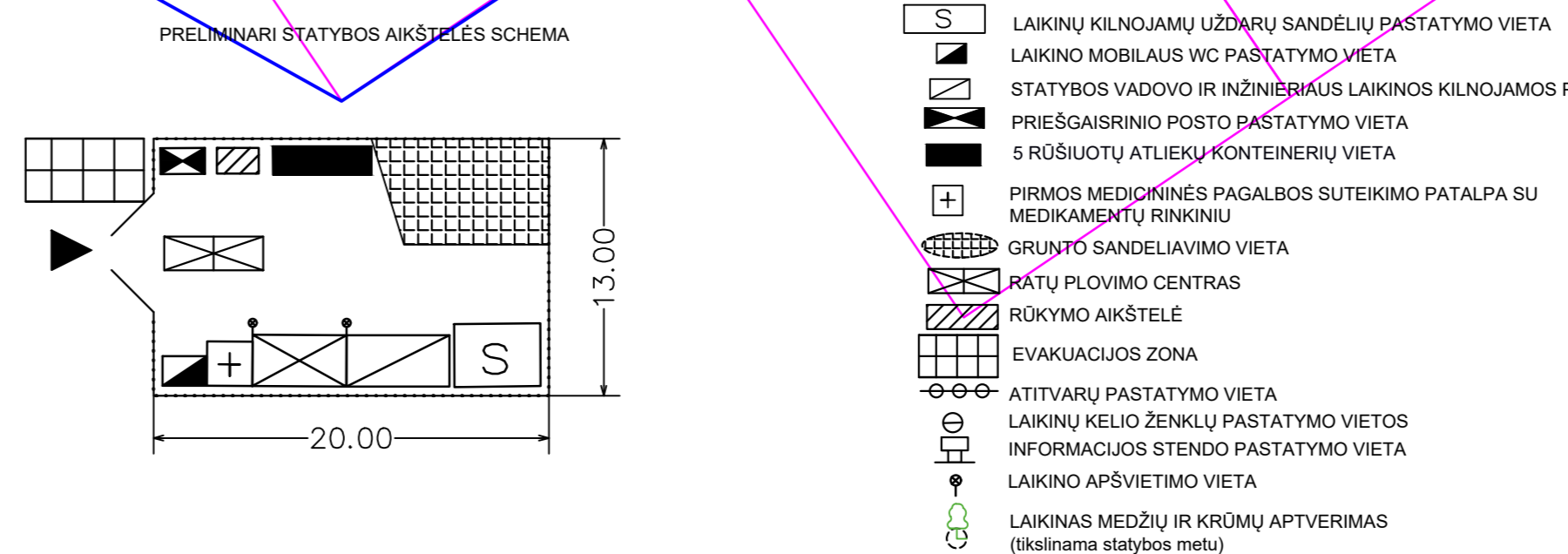
2414.2-XX-TDP-SO-TS	Lapas	Lapų	Laida
	3	3	0

TES G I/S



- SUTARTINIAI ŽYMĖJIMAI**
- LI — Projektuojamas lietus nuotekų tinklas
 - LS-X — Projektuojamas lietus nuotekų apžirtros, pravalymo šulinys
 - LS-X-O — Projektuojamas lietus nuotekų surinkimo šulinėlis
 - L1-SM — Projektuojamas slėgio maišinio šulinys
 - LSI — Projektuojamas slėginis lietus nuotekų tinklas
 - NS-1 — Projektuojamas lietus nuotekų siurblinė
 - ES — Esamų, registruotų statinių ribos
 - SK — Sklypo riba
 - LIA — Ankčiau suprojektuoti tinklai
 - P — Projekto nr. 2414-1-TDP
 - ESAMŲ VANDENTIEKIO IR NUOTEKŲ ŠULINIŲ/KAPŲ PATIKRYMAS — Esamų vandentiekio ir nuotekų šulinių/kapų patikrymas prieš projektuojamas dangos akrovių ir atitautų
 - Z — Projektuojamų lietus nuotekų tinklų apsaugos zona
 - EI — PROJEKTUOJAMI JĖGOS KABELIAI (ITRAIUKAMI Į VAMZDŽIUS)
 - E2 — PROJEKTUOJAMI KONTROLINIAI IR MATAVIMO KABELIAI (ITRAIUKAMI Į VAMZDŽIUS)
 - KAS — PROJEKTUOJAMAS žeminio kontūras 10 cm
 - LVS — PROJEKTUOJAMAS NUOTEKŲ SIURBLINIS VALDYMO SKYDAS
 - KAS — Komercinės el. apskaitos skydas (ESO dalis)
 - E2 — PROJEKTUOJAMA GATVĖS APŠVIETIMO ATRAMA SU ŠVIESTUVU, ĮŽEMINIMU
 - E2 — PROJEKTUOJAMAS GATVĖS APŠVIETIMO KABELIS VAMZDYJE, KLOJAMAS ŽEMĖJE
 - X — DEMONTUOJAMAS ŠVIESTUVAS
 - — PROJEKTUOJAMAS RYŠIO KABELIO APSAUGINIS VAMZDIS

- PASTABOS:**
1. Statybvietės vietą nurodo užsakovas.
 2. Rangovas privalo užtikrinti spec. tarnybos privažiavimą prie esamų pastatų, esant poreikiui privalo demontuoti tvoras.
 3. Sugadinta gatvių, šaligatvių dangos ar techninės esimo reguliavimo priemonės (kelio ženklai, horizontalūs ženkliniai), kurie nenumatyti projekto sprendimuose, privalo būti atstatyti.
 4. Prieš planuojamų darbų pradžią gauti kasimo ir aptvėrimo leidimą pagal savivaldybės nustatytą tvarką.
 5. Prieš darbų pradžią rangovas parengia ir suderina laiką esimo reguliavimo projektą su savivaldybės administracija ir VPK kelių policijos valdyba.
 6. Atraišdus pavojingai zonai už statybvietės aptvėrimo, privalo dalyvauti reguliuojamas ir pašalinamas asmenis nukreipti saugiu taku.
 7. Statybos darbu metu esamų inž. komunikacijų atitvėrimo ir padėti plane patikslinti.
 8. Statybos darbu rangovas prieš pradedamas vykdyti žemes darbus privalo išsiviešinti inžinierius tinklus eksploatuojančių organizacijų atstovus.
 9. Prieš darbų pradžią rangovas parengia ir suderina laiką esimo reguliavimo projektą su savivaldybės administracija ir VPK kelių policijos valdyba.
 10. Susikirtimuose su esamais dujotiekiais išskirti ne mažesni nei 0,3m atstuma tarp klojamo vamzdžio ir esamo dujotiekio vamzdžio.
 11. Susikirtimo vietose su elektros kabeliais, esant mažesniams nei 0,5m atstumui tarp projektuojamų tinklų, kabelius apgaubti specialiais apsauginiais gaubtais.
 12. Klojant vamzdynus arčiau kaip 1,5m ir vykiant statybos darbus atviru būdu, ryšio kabelius apsaugoti apsauginiu vamzdžiu.
 13. Pažeidus esančią drenažo tinklą - atstatyti. Drenažo tinklus numatyta perklioti PVC vamzdžiais po 5 m nuo susikirtimo taško su šiais tinklais. Drenažo įrengimo faktinę vietą ir jų atitvėrimo šluose susikirtimo taškuose išskirti vietoje pagal faktą, atkasus rinktuvus ir sausintuvus.



PAVOJINGOS ZONOS (VIETOS) STATYBOS AIKŠTELĖJE:

1. Visas laikinai atvertas statybos aikštėle dėl statybos darbų specifikos yra padidinto pavojingumo zona.
2. Statybos aikštėleje (teritorijoje) ypatingai pavojingos zonos:
 - Laikini privažiavimo keliai;
 - Mechanizmų darbo zonos;
 - Laikinos elektros linijos ir įrenginiai;
 - Vykiant žemės darbus - veikiantys požeminiai elektros kabeliai ir dujotiekio vamzdynai;
 - Montuojant sunkias konstrukcijas, vamzdynus ir įrenginius - montavimo darbų zona;
 - Vykiant ardyti ir demontavimo darbus - tų darbu zona.



0	2025	Statybos leidimų, konkursų ir statybai
Laida	Išleidimo data	Laidos statusas. Keitimo priežastis (jei taikoma)
Kval. patv. dok. Nr.	Statinio projekto pavadinimas: VYDŪNO G. (TR7573) TAURAGĖS M., TAURAGĖS R. SAV. REKONSTRAVIMO IR PAVRISINIŲ NUOTEKŲ TINKLŲ STATYBOS PROJEKTAS	
1594	PV	K.Amolevičius
34828	VN PVD	G.Venclovas
Laidos statusas: 0		Dokumentų pavadinimas: STATYBVIETĖS PLANAS M1:500
Statybos ir (arba) užsakovas: TAURAGĖS RAJONO SAVIVALDYBĖ		Dokumento žymuo: 2414.2-XX-TDP-SO-B-01
11	Lapas	Lapų
1	1	