

Kultūros paveldo departamento Šiaulių skyriui,
Kelmės r. savivaldybės Kelmės seniūnijai

**Kelmės evangelikų reformatų bažnyčios (1379) teritorijos ir jos aplinkos,
Kelmės r. sav., Kelmės m., Parko prie kirchės
2020 m. žvalgomųjų archeologinių tyrimų
pažyma**

Klaipėda,
2020-11-30

2020 m. Parke prie kirchės, Kelmės m. buvo atlikti žvalgomieji archeologiniai tyrimai. Tyrinėtoje vietoje planuojama parengti Parko prie kirchės sutvarkymo projektą. Prieš rengiant projektą Kelmės rajono savivaldybės Kelmės seniūnija užsakė atlikti žvalgomuosius archeologinius tyrimus, siekiant patikrinti ar šalia Kelmės evangelikų reformatų bažnyčios esančiame parke buvo kapinės. Informaciją apie minėtoje teritorijoje galimai buvusias kapines pateikė vietiniai gyventojai. Planuojamo sutvarkyti Parko prie kirchės vakarinė dalis patenka į saugomos nekilnojamosios kultūros vertybės Kelmės evangelikų reformatų bažnyčios teritoriją (1379), likusi parko dalis į jokias saugomas teritorijas nepatenka (*priedai Nr. 2*).

Tyrimų vieta yra Kelmės miesto centrinėje dalyje, į rytus nuo 1807 m. atstatytos Kelmės evangelikų reformatų bažnyčios (adresas Vytauto Didžiojo g. 75). Apie 375 m² ploto pietvakarinė sklypo dalis patenka į saugomą bažnyčios teritoriją. Parkas pietryčiuose ribojasi su Vytauto Didžiojo g., šiaurės rytuose – su L. Giros g., o šiaurės vakaruose su privačiais sklypais – Vytauto Didžiojo g. 81 ir 83. Šiuo metu tyrimų vietoje auga veja ir medžiai (*priedas Nr. 7; nuotr. Nr. 1-4*). Parko paviršius yra nežymiai aukštesnis nei šalia esančių gatvių, reljefas aukštėjantis PR-ŠV kryptimi nuo apie +132,55 m iki apie +135,90 m H_{abs}.

Prieinamoje XIX a. kartografinėje medžiagoje kapinės šioje vietoje nevaizduojamos (*priedai Nr. 3-5*). 1915 m. plane šalia bažnyčios pažymėtas sodas, o 1940 m. – ši teritorija yra tuščia. 1944 m. aerofotonuotraukoje matoma bažnyčia, kurios šventorius aptvertas tvora. Už šventoriaus yra medžiais apaugęs plotas. Artimiausios kapinės minėtuose planuose yra matomos apie 280 m atstumu į šiaurės vakarus nuo planuojamų tyrimų vietos šalia Kelmės Švč. Mergelės Marijos Ėmimo į dangų bažnyčios ir apie 300 m į pietryčius Kražantės upės pakrantėje.

Leidimas vykdyti žvalgomuosius archeologinius tyrimus LA-453 buvo išduotas Kultūros paveldo departamente prie Kultūros ministerijos 2019-11-25 pagal Mokslinės archeologijos komisijos aprobuotą žvalgomųjų archeologinių tyrimų projektą (*priedas Nr. 1*).

Žvalgomųjų archeologinių tyrimų tikslas – nustatyti ar Parko prie kirchės teritorijoje yra buvusios kapinės, surinkti mokslinius archeologinius duomenis apie tyrimų vietoje esančius kultūrinius sluoksnius, pateikti paminklosaugines rekomendacijas tolimesniems parko sutvarkymo projektavimo darbams.

Kadangi parkas yra šalia bažnyčios, žvalgomieji archeologiniai tyrimai atlikti visoje, apie 5000 m² ploto parko, teritorijoje. Tyrimų metu buvo iširtos š 2x5 m dydžio perkasos, bendrai 50 m² plotas (*priedas Nr. 6*).

Atlikus tyrimus nustatyta:

Tyrimų metu aptikti 40–100 m storio XIX–XXI a. kultūriniai sluoksniai, palaidojimų parko teritorijoje neaptikta. Kapai gali būti išlikę evangelikų reformatų bažnyčios šventoriuje, kuris remiantis 1944 m. aerofotonuotrauka buvo aptvertas tvora.

1. Perkasoje Nr. 1, po 10–20 cm storio velėnos ir paviršinio dirvožemio sluoksniu, fiksuoti iki 10 cm XX a. II pusės supiltinio smėlio ir žvyro sluoksniai. Giliau buvo 20–35 cm storio dirvožemio sluoksnis be radinių. Šio sluoksnio viršutinė dalis juosvos spalvos, apatinė šviesesnė – pilka-rusva. Po juo atsidendė 15 cm storio permaišytos gelsvo-rausvo molio su juosva žeme sluoksnis. Įžemis – gelsvas-rausvas molis pasiektas 0,5–0,65 m gylyje nuo dabartinio žemės paviršiaus (*priedas Nr. 7; nuotr. Nr. 5–6*).

2. Perkasoje Nr. 2, po 15 cm storio velėnos ir paviršinio dirvožemio sluoksniu, fiksuotas 25–40 cm storio juosvo dirvožemio sluoksnis. Sluoksnyje aptikta pavienių XIX–XX a. prad. datuojamų radinių (buitinės keramikos šukės, metalo dirbiniai). Įžemis – gelsvas-rausvas molis pasiektas 0,5–0,65 m gylyje nuo esamo žemės paviršiaus. Įžemio fone, ties perkastos PV sienele fiksuotos dvi stačiakampio formos duobės. Jos apie 1,8–2 m ilgio ir iki 1 m pločio. Duobės į įžemį įgilintos 55–60 cm. Viena iš jų prasideda iš karto po velėnos sluoksniu, jos gylis 1 m. Kitos paviršius fiksuotas po juosvos žemės sluoksniu, ji 0,5 m gylio. Duobių užpildas juoda maišyta žemė su moliu ir pavienėmis raudonų plytų duženomis (*priedas Nr. 7; nuotr. Nr. 7–12*). Duobėse palaidojimų neaptikta.

3. Perkasoje Nr. 3, po 15 cm storio velėnos sluoksniu, fiksuotas iki 15 cm storio XX a. II pusės supiltinio rusvo žvyro, vietomis maišyto su smėliu, sluoksnis. Po juo sekė 20–30 cm juosvo dirvožemio sluoksnis. Sluoksnyje aptikta pavienių XIX–XX a. prad. datuojamų radinių (buitinės keramikos šukės) Giliau buvo apie 40 cm storio šviesiai pilkos smėlingos žemės sluoksnis. Įžemis – gelsvas-rausvas molis pasiektas 0,95–1 m gylyje nuo dabartinio žemės paviršiaus (*priedas Nr. 7; nuotr. Nr. 13–14*).

4. Perkasoje Nr. 4, po 40 cm storio velėnos ir juodo dirvožemio sluoksniais, fiksuotas įžemis – gelsvas-rausvas molis (*priedas Nr. 7; nuotr. Nr. 15–16*).

5. Perkasoje Nr. 5, po 15 cm storio velėnos sluoksniu, fiksuotas 10–20 cm storio XX a. II pusės supiltinio rusvo žvyro sluoksnis. Po juo buvo 15–20 cm juosvos dirvožemio sluoksnis. Giliau sekė apie 25 cm storio šviesiai pilkos smėlingos žemės sluoksnis. Įžemis – gelsvas-rausvas molis pasiektas 0,7–0,8 m gylyje nuo dabartinio žemės paviršiaus (*priedas Nr. 7; nuotr. Nr. 17–18*).

Paminklosauginiai reikalavimai:

1) Kelmės m., Parko prie kirchės teritorijoje, kuri nepatenka į saugomą Kelmės evangelikų reformatų bažnyčios (1379) teritoriją (tyrimų vieta grafiškai pažymėta planuose Nr. 1 ir 5, *priedai Nr. 2 ir 6*), rekomenduojama leisti vykdyti žemės kasimo darbus be papildomų archeologinių tyrimų. Saugomoje teritorijoje žemės kasimo darbų vietose būtini archeologiniai tyrimai.

Archeologas

Marius Pekus

Tel. Nr.: +370 60082702

El. paštas: marpetkus@gmail.com

Priedamų priedų sąrašas:

PRIEDAS NR. 1. Archeologinių tyrimų leidimas.

PRIEDAS NR. 2 *Planas Nr. 1* Kelmės evangelikų reformatų bažnyčios (1379) teritorijos ir jos aplinkos, Kelmės r. sav., Kelmės m., Parko prie kirchės 2020 m. žvalgomųjų archeologinių tyrimų situacijos planas. M 1:2000.

PRIEDAS NR. 3 *Planas Nr. 2 Planas Nr. 2* Kelmės evangelikų reformatų bažnyčios (1379) teritorijos ir jos aplinkos, Kelmės r. sav., Kelmės m., Parko prie kirchės 2020 m. žvalgomųjų archeologinių tyrimų situacijos planas ant 1944 m. aerofotonuotraukos. M 1:1000.

PRIEDAS NR. 4 *Planas Nr. 3* Kelmės evangelikų reformatų bažnyčios (1379) teritorijos ir jos aplinkos, Kelmės r. sav., Kelmės m., Parko prie kirchės 2020 m. žvalgomųjų archeologinių tyrimų situacijos planas ant 1915 m. vokiško Rusijos imperijos žemėlapių kopijos. M 1:5000. *Planas Nr. 4.* Kelmės evangelikų reformatų bažnyčios (1379) teritorijos ir jos aplinkos, Kelmės r. sav., Kelmės m., Parko prie kirchės 2020 m. žvalgomųjų archeologinių tyrimų situacijos planas ant 1940 m. Darbininkų ir valstiečių raudonosios armijos žemėlapių. M 1:5000.

PRIEDAS NR. 6 *Planas Nr. 5* Kelmės evangelikų reformatų bažnyčios (1379) teritorijos, Kelmės r. sav., Kelmės m., Parko prie kirchės 2020 m. planuojamų ištirti perkamų planas. M 1:1000.

PRIEDAS NR. 7. Nuotraukos.



KULTŪROS PAVELDO DEPARTAMENTAS
PRIE KULTŪROS MINISTERIJOS

LEIDIMAS ATLIKTI ARCHEOLOGINIUS TYRIMUS

2020-11-25

(data)

Nr.

Vilnius

LA-453

Vadovaujantis Lietuvos Respublikos nekilnojamojo kultūros paveldo apsaugos įstatymo (Žin., 1995, Nr. 3-37; 2004, Nr. 153-5571) 18 straipsnio 6 dalimi, šis leidimas išduotas

Marini Petkui (2016-04-14, Nr. 3887)

(tyrėjo vardas, pavardė, nekilnojamojo kultūros paveldo apsaugos specialisto atestato išdavimo data ir Nr.)

arba mokslo kopsms ir (ar) pedagoginis vardas)

atlikti:

Kelmės evangelikų reformatų bažnyčios (1379) teritorijos ir jos aplinkos

(numatomos tirti vietos pavadinimas, unikalus kodas Kultūros vertybių registre,

Kelmės r. sav., Kelmės m., Parko prie kirchės

adresas, archeologinių tyrimų pobūdis)

žvalgomojus archeologinius tyrimus

pagal archeologinių tyrimų projektą:

Kelmės evangelikų reformatų bažnyčios (1379) teritorijos ir jos aplinkos, Kelmės r. sav., Kelmės m., Parko prie kirchės 2020 m. žvalgomųjų archeologinių tyrimų projektas, 2020-11-17

(projekto pavadinimas, aprobavimo data)

archeologinių tyrimų grupę sudaro šie archeologai (pildoma, jeigu grupė sudaroma):

Rokas Kraniauskas, Darius Balsas

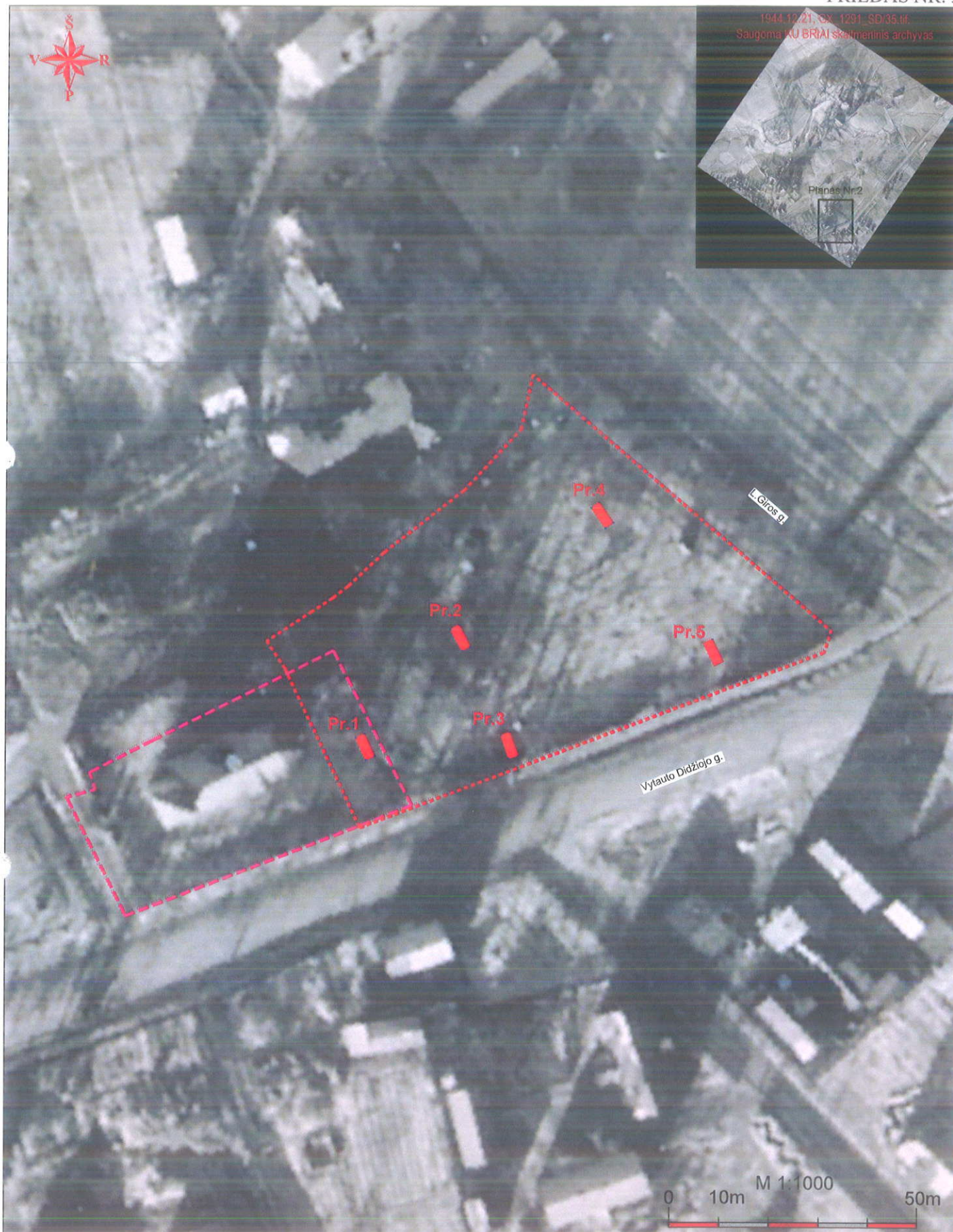
(vardai, pavardės)



Planas Nr. 1 Kelmės evangelikų reformatų bažnyčios (1379) teritorijos ir jos aplinkos, Kelmės r. sav., Kelmės m., Parko prie kirchės 2020 m. žvalgomųjų archeologinių tyrimų situacijos planas. M 1:2000.

- - - - Kelmės evangelikų reformatų bažnyčios (1379) teritorija
 - Parko prie kirchės teritorija
- Pr.1-5 Planuojamos tirti perkasos

1944.10.21, OR. 1291, SD/35.tf.
Saugoma KU BRIA skaitmeninis archyvas



Planas Nr. 2 Kelmės evangelikų reformatų bažnyčios (1379) teritorijos ir jos aplinkos, Kelmės r. sav., Kelmės m., Parko prie kirchės 2020 m. žvalgomųjų archeologinių tyrimų situacijos planas ant 1944 m. aerofotonuotraukos. M 1:1000.

- Kelmės evangelikų reformatų bažnyčios (1379) teritorija
- Parko prie kirchės teritorija
- Pr.1-5 Planuojamos tirti perkastos

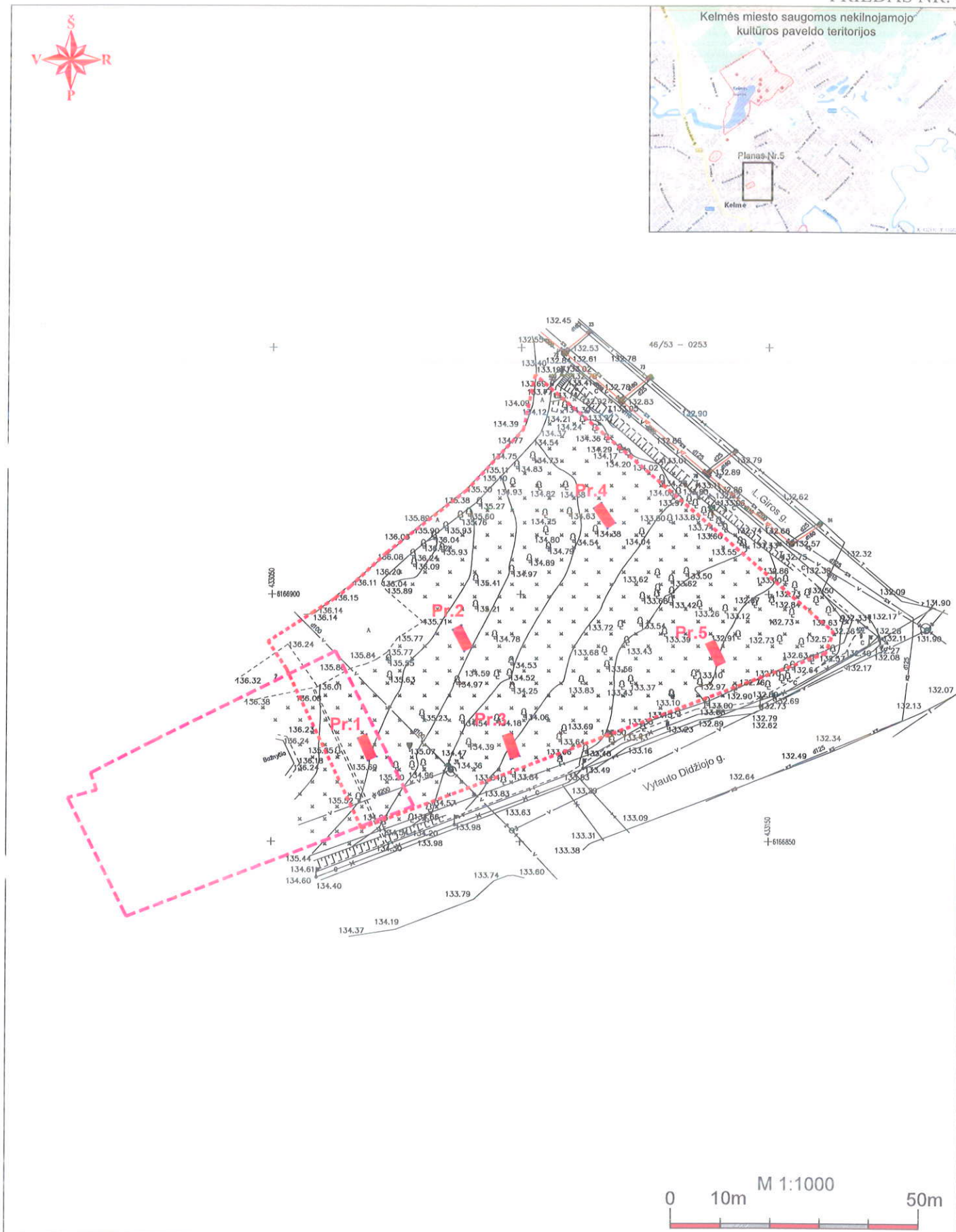


Planas Nr. 3 Kelmės evangelikų reformatų bažnyčios (1379) teritorijos ir jos aplinkos, Kelmės r. sav., Kelmės m., Parko prie kirchės 2020 m. žvalgomųjų archeologinių tyrimų situacijos planas ant 1915 m. vokiško Rusijos imperijos žemėlapiu kopijos. M 1:5000.



Planas Nr. 4 Kelmės evangelikų reformatų bažnyčios (1379) teritorijos ir jos aplinkos, Kelmės r. sav., Kelmės m., Parko prie kirchės 2020 m. žvalgomųjų archeologinių tyrimų situacijos planas ant 1940 m. Darbininkų ir valstiečių raudonosios armijos žemėlapiu. M 1:5000.

- Kelmės evangelikų reformatų bažnyčios (1379) teritorija
- Parko prie kirchės teritorija



Planas Nr. 5 Kelmės evangelikų reformatų bažnyčios (1379) teritorijos, Kelmės r. sav., Kelmės m., Parko prie kirchės 2020 m. planuojamų iširti perkasų planas. M 1:1000.

- Kelmės evangelikų reformatų bažnyčios (1379) teritorija
- Parko prie kirchės teritorija
- Pr.1-5 Planuojamos tirti perkasos



1. Tyrimų vieta – Parko prie kirchės V dalis.
Vaizdas iš PV.



2. Tyrimų vieta – Parko prie kirchės V dalis.
Vaizdas iš V.



3. Tyrimų vieta – Parko prie kirchės R dalis.
Vaizdas iš ŠR.



4. Tyrimų vieta – Parko prie kirchės R dalis.
Vaizdas iš ŠV.



5. Perkasos Nr. 1 vieta prieš tyrimus.
Vaizdas iš ŠR.



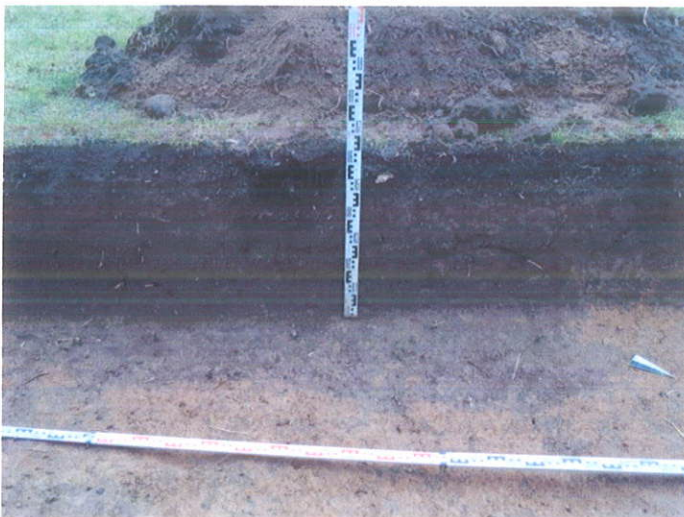
6. Ištirta perkasa Nr. 1, gylis 0,5–0,65 m.
Vaizdas iš Š.



7. Perkaso Nr. 2 vieta prieš tyrimus.
Vaizdas iš ŠR.



8. Perkasa Nr. 2, gylis 0,55–0,65 m.
Vaizdas iš ŠV.



9. Perkasoje Nr. 2 atidengta duobė Nr. 1.
Vaizdas iš ŠR.



10. Duobės Nr. 1 PV dalies pjūvis.
Vaizdas iš ŠR.



11. Perkasoje Nr. 2 atidengta duobė Nr. 2.
Vaizdas iš PR.



12. Duobės Nr. 2 ŠV ir PV dalies pjūviai.
Vaizdas iš R.



13. Perkastos Nr. 3 vieta prieš tyrimus.
Vaizdas iš ŠR.



14. Ištirta perkasa Nr. 3, gylis 1–1,05 m.
Vaizdas iš Š.



15. Perkastos Nr. 4 vieta prieš tyrimus.
Vaizdas iš ŠR.



16. Ištirta perkasa Nr. 4, gylis 0,45–0,5 m.
Vaizdas iš Š.



17. Perkastos Nr. 5 vieta prieš tyrimus.
Vaizdas iš ŠR.



18. Ištirta perkasa Nr. 5, gylis 0,7–0,8 m.
Vaizdas iš Š.