

Asmuo kontaktams:

Vita Vaitekėnienė
vyr. specialistė
Aprangos ir kario sistemų sk.
Atsargų valdymo departamentas
GRA prie KAM (Giedraičių g. 41-101, LT-09303)
tel. +370 706 72476
el. paštas vita.vaitekeniene@mil.lt

**GYNYBOS RESURSŲ AGENTŪRA
PRIE KRAŠTO APSAUGOS MINISTERIJOS**

Projektas

**TECHNINĖ SPECIFIKACIJA
PALAIDINĖS JŪREIVIO BALTOS (GSK) SIUVIMO PASLAUGAI**

**I SKYRIUS
BENDROSIOS NUOSTATOS**

1. Gynybos resursų agentūra prie Krašto apsaugos ministerijos (toliau – perkančioji organizacija) ketina įsigyti palaidinės jūreivio baltos (GSK) (toliau – palaidinė) siuvimo paslaugas.
2. Palaidinė skirta nešioti Garbės sargybos kuopos jūreiviams ceremonijų metu.
3. Palaidinė turi atitikti šioje techninėje specifikacijoje pateiktus reikalavimus.
4. Techninėje specifikacijoje nurodytiems standartams turi būti taikoma jų aktuali galiojanti redakcija (kai standartas panaikinamas, taikomas jį keičiantis standartas).
5. Gaminų kokybės garantijos terminas – ne mažiau kaip 24 mėnesiai aktyvios eksploatacijos sąlygomis, kuris skaičiuojamas nuo gaminio išdavimo klientui dienos.

**II SKYRIUS
TECHNINIAI REIKALAVIMAI**

6. Palaidinė siuvama vyriška pagal individualius kliento išmatavimus.
7. Palaidinės modelio eskizai pateikti Techninės specifikacijos priede (toliau – Priedas). Matmenys eskizuose nurodyti centimetrais.
8. Aprašyme ir eskizuose matmenys pateikti baziniam dydžiui: 182 ūgio, 100 cm krūtinės apimties, 88 cm liemens apimties.
9. Jeigu techninėje specifikacijoje nenurodyta kitaip, matmenims iki 10 cm imtinai leidžiamas 4 % nukrypimas nuo nurodytų matmenų, matmenims virš 10 cm leidžiamas 2 % nukrypimas nuo nurodytų matmenų.
10. Palaidinė turi būti nupeltakiuota pagal eskizus. Atliekant viengubus apdailos peltakius (jei žemiau pateiktuose reikalavimuose nenurodyta kitaip), peltakis prasiuvas 0,1-0,2 cm atstumu nuo siūlės. Atliekant dvigubus apdailos peltakius, pirmas apdailos peltakis prasiuvas 0,1-0,2 cm atstumu nuo siūlės, antrasis peltakis prasiuvas 0,5-0,6 cm atstumu nuo pirmojo peltakio. Apdailos dygsnių tankis – 3-3,5 dygsniai/cm
11. Detalių atspalviai palaidinėje neleidžiami.
12. Palaidinės siūlių dygsnių tipas, dygsnių tankis ir užleidimai siūlėms turi užtikrinti tinkamą gaminio kokybę jo eksploatacijos metu. Siūlių minimalūs užleidimai turi būti ne siauresni kaip 1,0 cm. Klientui pageidaujant, užleidimai turi būti padidinti.
13. Detalių ir siūlių kraštai turi būti apmėtyti specialiomis mašinomis, kad neirtų.
14. Gaminų pasiuvimas turi būti atliktas kokybiškai: negalimas siūlių/peltakių suraukimas, iškreivinimas (siūlės/peltakio plotis turi būti tolygus visame siūlės/peltakio ilgyje), negalimi praleisti, sutankėję, išretėję ar neteisingai užveržti dygsniai, nutrukę siuvimo siūlai, nepakankamas medžiagos suveržimas, siūlių/peltakių irimas dėl nepadarytų ar netinkamai padarytų įtvirčių, peltakių sudūrimai matomose vietose, medžiagų pažeidimas siuvimo mašinos adata ir pan.). Gamybos technologinis

procesas turi užtikrinti reikiamą detalių ir gaminio formos standumą. Porinės detalės gaminiuose turi būti išdėstytos simetriškai.

15. Gaminiai turi būti išvalyti nuo technologinio proceso liekanų (siūlų, pūkų ir pan.), tvarkingai išlyginti.

PIRMASIS SKIRSNIS REIKALAVIMAI MEDŽIAGOMS

16. Palaidinė siuvama iš baltos spalvos (artimos spalvos kodui 11-0701 TP pagal PANTONE TEXTILE spalvų katalogą), ruoželinio pynimo audinio (toliau – pagrindinio audinio). Pagrindiniam audiniui turi būti atlikta lengvo lyginimo apdaila.

17. Pagrindinis audinys turi atitikti minimalius aplinkos apsaugos kriterijus, nurodytus Lietuvos Respublikos aplinkos ministro 2011 m. birželio 28 įsakymu Nr. D1-508 patvirtinto „Aplinkos apsaugos kriterijų taikymo, vykdant žaliuosius pirkimus, tvarkos aprašo“ 2 priedo IX skyriuje „Tekstilės gaminiai“ ir 1 lentelėje pateiktas technines charakteristikas.

1 lentelė

PAGRINDINIO AUDINIO TECHNINĖS CHARAKTERISTIKOS

Eil. Nr.	Rodiklio pavadinimas, dimensija	Rodiklio reikšmė	Bandymo metodo žymuo
1.	Pluoštinė sudėtis, %	medvilnė ≥ 30 poliesteris ≤ 70	nurodyti
2.	Paviršinis tankis, g/m ²	200 \pm 20	LST ISO 3801 (ISO 3801); LST EN 12127 (EN 12127) arba lygiavertis
3.	Didžiausioji jėga, N metmenų kryptimi ataudų kryptimi	≥ 400 ≥ 400	LST EN ISO 13934-1 (ISO 13934-1) arba lygiavertis
4.	Plyšimo jėga, N skersai metmenų skersai ataudų	≥ 25 ≥ 25	LST EN ISO 13937-2 (ISO 13937-2) arba lygiavertis
5.	Polinkis pūkuotis ir pumpuruotis po 5 skalbimo ciklų (prie 5 000 sūkių), laipsnis	> 3	LST EN ISO 12945-2 (ISO 12945-2) arba lygiavertis Skalbimo ir džiovinimo procedūros pagal LST EN ISO 6330 (ISO 6330) arba lygiavertį: skalbimo – 6M, džiovinimo – F
6.	Atsparumas dilinimui, esant 9 kPa vardiniam slėgiui, sūkliai	$\geq 25\ 000$	LST EN ISO 12947-2 (ISO 12947-2) arba lygiavertis
7.	Glamžumas, balai	≥ 4	ISO 9867 arba lygiavertis
8.	Matmenų pokytis po 5 skalbimo ciklų, % metmenų kryptimi ataudų kryptimi	ne daugiau ± 2 ne daugiau ± 2	LST EN ISO 5077 (ISO 5077) arba lygiavertis Skalbimo ir džiovinimo procedūros pagal LST EN ISO 6330 (ISO 6330) arba lygiavertį: skalbimo – 6M, džiovinimo – F
9.	Spalvų skirtumas, ΔE_{CMC}^*	≤ 1	LST EN ISO 105-J03 (ISO 105-J03) arba lygiavertis

Pastaba:

* 9 rodiklis „Spalvos skirtumas, ΔE_{CMC} “ taikomas sutarties vykdymo metu, kontroliuojant nukrypimą nuo suderinto darbinio pavyzdžio.

18. Kibus tekstilinis užsegimas – baltos spalvos, atitinkantys 2 lentelėje pateiktus rodiklius. Visi nukirpti kibiųjų tekstilinių užsegimų kraštai turi būti apdirbti, kad neirtų.

KIB AUS TEKSTILINIO UŽSEGIMO TECHNINĖS CHARAKTERISTIKOS

Eil. Nr.	Rodiklio pavadinimas, dimensija	Rodiklio reikšmė	Bandymų metodo žymuo
1.	Atskiriamoji jėga, N/cm	$\geq 1,3$	LST EN 12242 (EN 12242) arba lygiavertis
2.	Atskiriamoji jėga po 10 000 atidarymo - uždarymo ciklų, N/cm	$\geq 0,65$	LST EN 12242 (EN 12242) arba lygiavertis
3.	Šlyties jėga, N/cm ²	≥ 6	LST EN 13780 (EN 13780) arba lygiavertis
4.	Šlyties jėga po 10 000 atidarymo - uždarymo ciklų, N/cm ²	≥ 4	LST EN 13780 (EN 13780) arba lygiavertis
5.	Matmenų pokytis po skalbimo*, %	ne daugiau ± 2	LST EN ISO 5077 (ISO 5077) arba lygiavertis

Pastaba. *Skalbimas turi būti atliekamas prie ne mažesnės kaip 60° C temperatūros.

19. Akutės – iš blizgančio, sidabro spalvos, nerūdijančio metalo. Akučių vidinis skersmuo 0,5 ($\pm 0,05$) cm.

20. Sagos turi būti atsparios karščiui, t.y. nesideformuoti ir nekeisti spalvos nuo skalbimo ar lyginimo. Sagos, skirtos rankogalių susegimui, turi būti iš skaidraus plastiko, 1,4-1,6 cm skersmens. Sagos, skirtos akselbantams ir jūreiviško komplekto apykaklei prisegti, turi būti iš baltos spalvos plastiko, 1,0-1,2 cm skersmens.

21. Klijuotinis įdėklas – derančios prie pagrindinio audinio spalvos, užtikrinantis reikiamą detalių standumą ir patikimą sukibimą po daugkartinio skalbimo ir/ar valymo organiniais tirpikliais.

22. Siuvimo siūlai turi būti armuoti poliesteriniai arba ne blogesnės kokybės, neblunkantys, jų spalva turi atitikti pagrindinio audinio spalvą. Siūlų storis ir dygsnių tankumas turi užtikrinti siūlės stiprumą (atsparumą tempimui, trinčiam, skalbimui ir pan.).

23. Visos medžiagos, panaudotos palaidinės pasiuvimui, turi būti atsparios skalbimui automatinėmis skalbimo mašinomis (temperatūra ne mažiau 60° C) ir būgniniam džiovinimui.

ANTRASIS SKIRSNIS REIKALAVIMAI PALAIDINĖS MODELIO

24. Palaidinė tiesaus silueto, dėvima virš kelnių.

25. Priekio puselė su iškirpte, kurios šonuose simetriškai išdėstytos 3 poros akučių.

26. Apykaklė – jūreiviško tipo, dviguba: viršutinė ir apatinė dalys kerpamos iš pagrindinio audinio.

27. Prie apykaklės įsiuvimo siūlės ir priekio puselės iškirptės kraštų prisiūti apsiuvai:

27.1. apsiuvai kerpami iš pagrindinio audinio;

27.2. apsiuvai turi būti pastandinti klijuotiniu įdėklu;

27.3. apsiuvų prisiuvimo siūlė nupeltakiuota viengubu peltakiu;

27.4. laisvi apsiuvų kraštai dvigubu apdailos peltakiu sutvirtinami su palaidinės viršumi.

28. Vidinėje palaidinės iškirptės pusėje (prie priekio puselės apsiuvo) prisiūtos dvi sagos, skirtos jūreivio komplekto apykaklei prisegti. Tiksliai sagų prisiuvimo vieta derinama su klientu.

29. Pečių siūlės nupeltakiuotos dvigubais apdailos peltakiais (peltakiuojama per nugaros puselę).

30. Palaidinės rankovės statytos, su skeltukais, užsegamos sagomis:

30.1. rankovė kerpama iš vienos detalės;

30.2. rankovės skeltuko kraštai iš vidaus apsiūti su apsiuvais:

30.2.1. apsiuvai kerpami iš pagrindinio audinio;

30.2.2. laisvi apsiuvų kraštai palenkiami į vidų ir peltakiu sutvirtinami su rankovės viršumi;
 30.3. rankovės apačioje, užsiuvus tris klosteles, suformuoti rankogaliai. Klostelės nupeltakiuotos viengubais peltakiais: vidurinė klostelė – iš abiejų pusių, šoninės klostelės – iš vienos pusės;

30.4. vidinėje rankogalio pusėje prisiūtas apsiuvas:

30.4.1. apsiuvas kerpamas iš pagrindinio audinio;

30.4.2. apsiuvas turi būti pastandintas klijuotiniu įdėklų;

30.4.3. laisvas apsiuvo galas palenkiamas į vidų ir peltakiu sutvirtinamas su rankovės viršumi.

31. Pečių srityje, į rankovės prisiuvimo siūlę įsiūti antpetukai taip, kad 2/3 pločio būtų priekyje (matuojant nuo pečių siūlės):

31.1. antpetukas stačiakampio formos, 6,5 ($\pm 0,2$) x 4,5 ($\pm 0,2$) cm dydžio, pastandintas neperšlampamu, standžiu įdėklų;

31.2. antpetukas kerpamas iš vienos pagrindinio audinio detalės;

31.3. kairės pusės antpetuko laisvas galas (ties kampais) pritvirtinamas prie palaidinės su siūlu;

31.4. dešinės pusės antpetuko laisvas galas prisegamas stačiakampio formos, 2,5 ($\pm 0,1$) x 4 ($\pm 0,2$) cm dydžio kibių tekstiliniu užsegimu:

31.4.1. prie antpetuko (0,5 ($\pm 0,1$) cm atstumu nuo galo) prisiuvama kibaus tekstilinio užsegimo švelni pusė (su kilputėmis);

31.4.2. prie palaidinės prisiuvama kibaus tekstilinio užsegimo šiurkšti pusė (su kabliukais).

32. Ant dešinio peties (po antpetuko) prisiuvama saga, skirta akselbantų prisegimui. Tiksliai sagos prisiuvimo vieta derinama su klientu.

33. Palaidinės apačia užbaigta uždara siūle. Peltakio plotis – 1,2 ($\pm 0,1$) cm.

III SKYRIUS

ŽENKLINIMAS, PAKAVIMAS IR PRIĖMIMAS

34. Gaminį siuvimas vykdomas pagal techninėje specifikacijoje nustatytus reikalavimus ir Lietuvos kariuomenės turimą pavyzdį.

35. Prieš pradėdant paslaugos teikimą, Paslaugos teikėjas pristato:

35.1. priežiūros instrukciją suderinimui;

35.2. gaminio techninį aprašą (su gaminio siuvime panaudotų medžiagų pavyzdžiais ir techninėmis charakteristikomis).

36. Esant poreikiui, suderinus su klientu, techninėje specifikacijoje nurodyti matmenys, konstrukciniai sprendimai bei siuvimo technologija gali būti patikslinti, jeigu tai neblogins gaminio išvaizdos ir funkcinių savybių.

37. Gaminį ženklinimas turi atitikti Lietuvos Respublikoje parduodamų daiktų (prekių) ženklinimo ir kainų nurodymo taisyklių, patvirtintų Lietuvos Respublikos ūkio ministro 2002 m. gegužės 15 d. įsakymu Nr.170 „Lietuvos Respublikoje parduodamų daiktų (prekių) ženklinimo ir kainų nurodymo taisyklių patvirtinimo“ (aktualios jų redakcijos ar atitinkamo jas keitusio teisės akto (jei toks būtų priimtas), reikalavimus ir šioje techninėje specifikacijoje nustatytus reikalavimus.

38. Kiekvieno gaminio vidinėje kairėje pusėje turi būti įsiūta ženklinimo juostelė, kurioje nurodoma:

- paslaugos teikėjo pavadinimas arba prekės ženklas;
- gamintojo pavadinimas arba prekės ženklas (jei nesutampa su paslaugos teikėju);
- gaminio pavadinimas (turi atitikti sutartyje nurodytą gaminio pavadinimą);
- pluoštinė sudėtis;
- sutarties data ir numeris;
- pagrindinio audinio partijos indeksas;
- pagaminimo data;
- priežiūros ženklų simboliai pagal LST EN ISO 3758 (ISO 3758) arba lygiavertį standartą;
- užrašas „Pagaminta Lietuvos kariuomenei“.

39. Ženklinimo juostelėje papildomai gali būti nurodyta ir kita informacija, kurią paslaugos teikėjo nuomone turėtų žinoti kiekvienas klientas.

40. Ženklinimo juostelės kraštai neturi būti aštrūs. Informacija ženklinimo juostelėje turi būti lengvai įskaitoma visą gaminio naudojimo laiką.

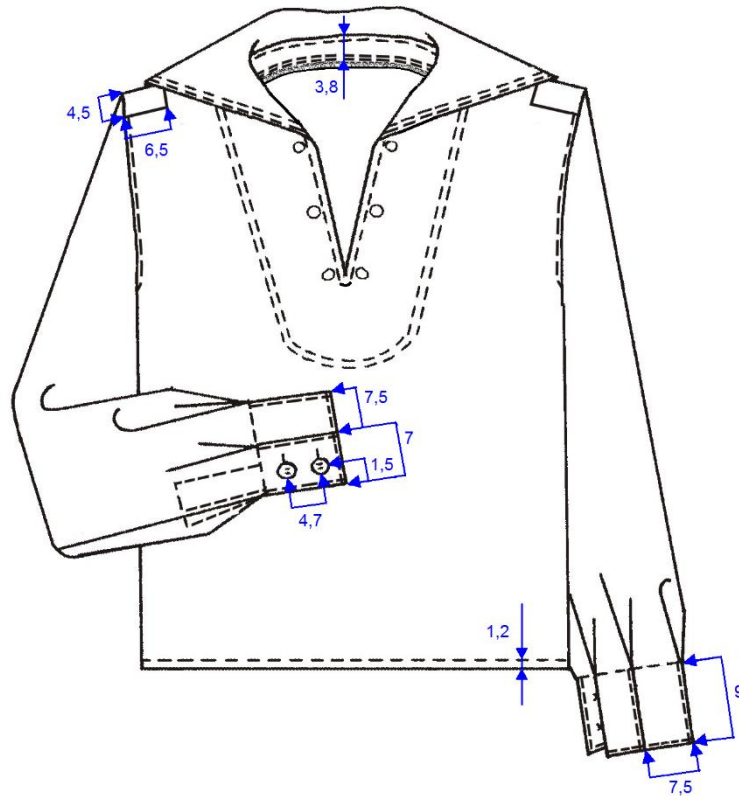
41. Prie kiekvieno gaminio turi būti pridėta priežiūros instrukcija lietuvių kalba. Instrukcija gali būti pritvirtinta prie gaminio arba pateikta QR kodu ženklinimo juostelėje (arba atskiroje juostelėje, pritvirtintoje prie gaminio).

42. Įpakavimo būdas: gaminiai pakabinami ant gaminio dydį atitinkančios pakabos ir apdengiami polietileniniu maišu.

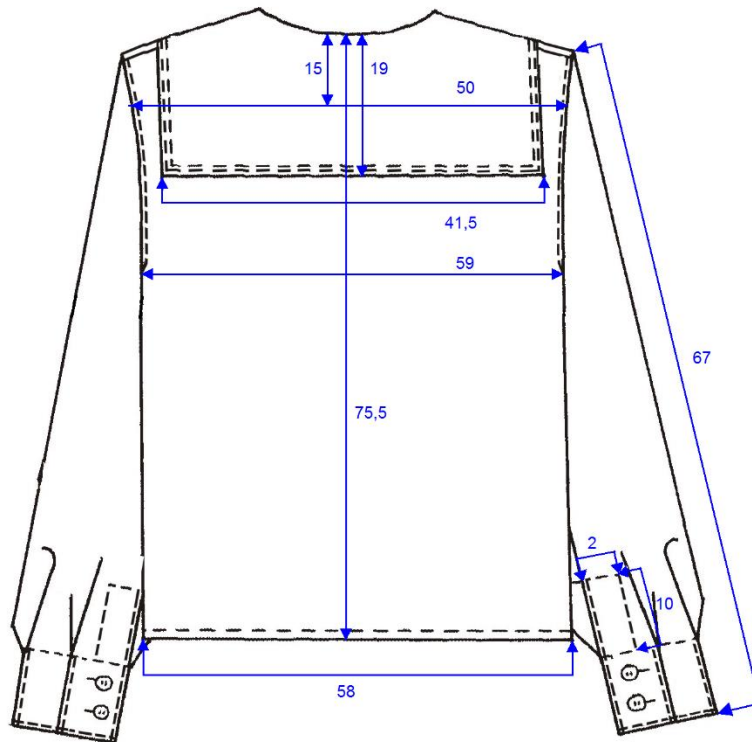
43. Gaminių pakuotės turi atitikti minimalius aplinkos apsaugos kriterijus, nurodytus Lietuvos Respublikos aplinkos ministro 2011 m. birželio 28 įsakymu Nr. D1-508 patvirtinto „Aplinkos apsaugos kriterijų taikymo, vykdant žaliuosius pirkimus, tvarkos aprašo“ 2 priedo II skyriuje „Pakuotės“

44. Gaminius individualiai priima klientas.

45. Pirkėjas pagal sutarties sąlygas gali atlikti pagrindinio audinio laboratorinius bandymus. Tuo atveju, kai gauti rezultatai neatitinka techninėje specifikacijoje nurodytų reikalavimų, brokuojami visi iš šios pagrindinio audinio partijos pasiūti gaminiai.

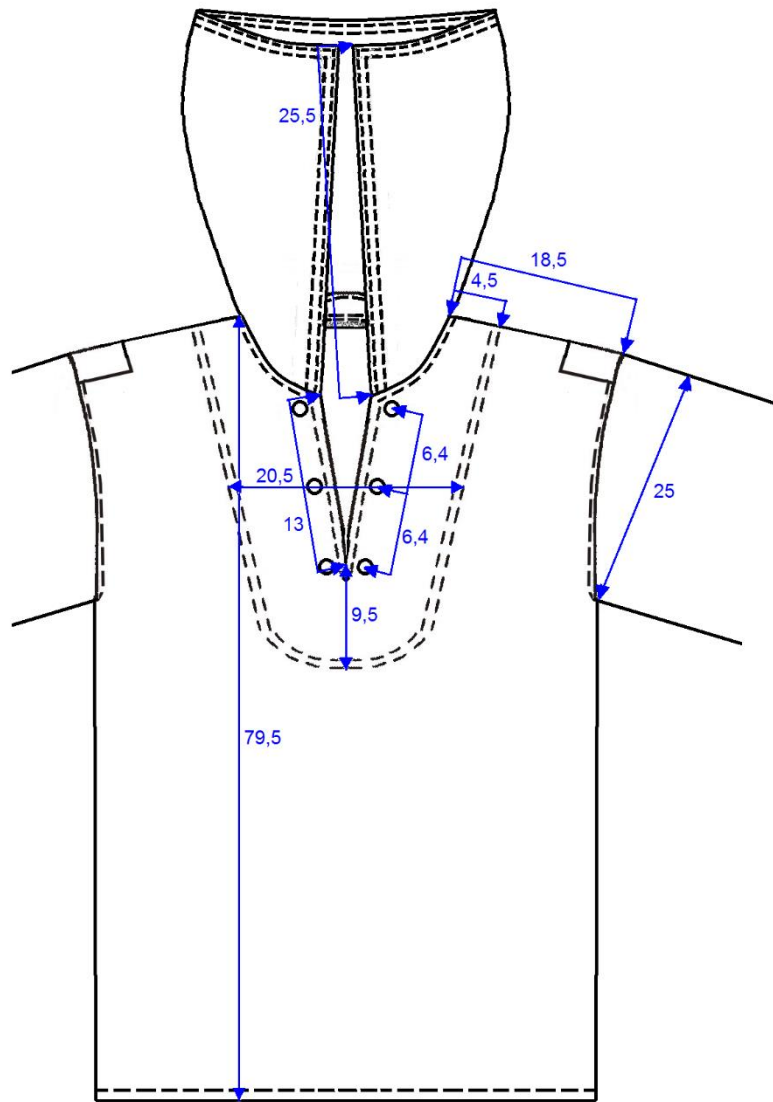
PALAININĖ IŠ PRIEKIO

1 eskizas

PALAININĖ IŠ NUGAROS

2 eskizas

**PALAUDINĖ IŠ PRIEKIO
(SU ATLENKTA APYKAKLE)**



3 eskizas