

**KRETINGOS JURGIO AMBRAZIEJAUS PABRĖŽOS KAPO KOPLYČIOS U. K.
10516 PIETVAKARINĖS SIENOS PAVEIKSLO „ŠVČ. MERGELĖ MARIJA
NUOLATINĖ GLOBĖJA“ IR SIENŲ TAPYBOS DEKORO KONSERVAVIMO,
RESTAURAVIMO DARBŲ PROGRAMA**



RESTAURUOJAMO PAVELDO OBJEKTO DUOMENYS: Kretingos Jurgio Ambraziejaus Pabrėžos kapo koplyčios u. k. 10516 freska, Vilniaus g., 97101, Kretinga

PROGRAMĄ PARENGĖ: Lina Katinaitė, aukšč. kat sienų tapybos restauratorė (galioja iki 2027-12-31), atest. nr. 447., Ind. p. nr. 614734, adr. S. Daukanto g. 10-40, Kaunas, tel. 868792191, el. p. lina.katinaite@gmail.com

UŽSAKOVAS: Kretingos r. savivaldybės administracija, Savanorių g. 29 A, LT-97111, Kretinga, kodas 188715222, el.p. savivaldybe@kretinga.lt,

Kaunas, 2024 lapkritis

TURINYS

1. Konservavimo, restauravimo darbų defektinis aktas	3
2. Konservavimo, restauravimo darbų užduotis	12
3. Konservavimo, restauravimo darbų metodika	14

Pridedami dokumentai:

Fotofiksacija

Kvalifikacijos atestatas

Cheminiai tyrimai

Fizikiniai tyrimai

Fotogrametriniai apmatavimai

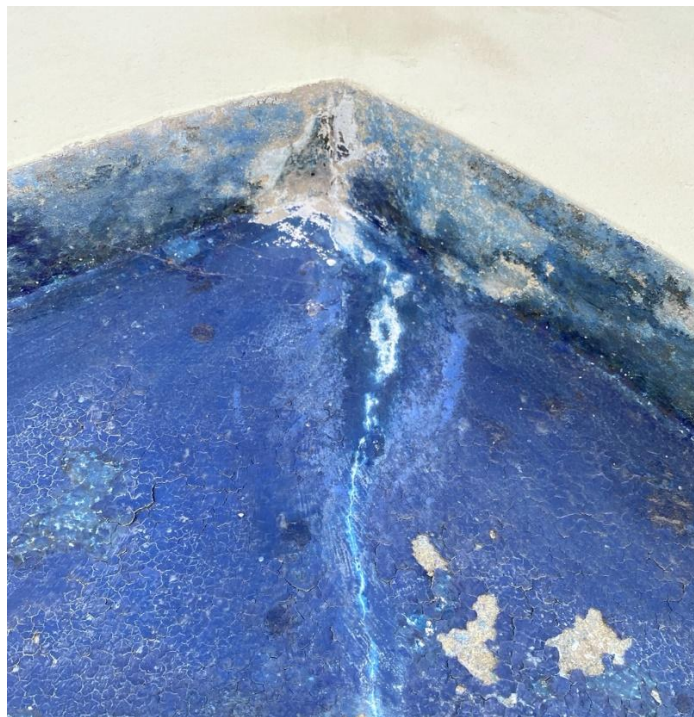
Sąmata, ekspertizės aktas

**KRETINGOS JURGIO AMBRAZIEJAUS PABRĖŽOS KAPO KOPLYČIOS U. K.
10516 PIETVAKARINĖS SIENOS PAVEIKSLO „ŠVČ. MERGELĖ MARIJA
NUOLATINĖ GLOBĖJA“ IR SIENŲ TAPYBOS DEKORO KONSERVAVIMO,
RESTAURAVIMO DARBŲ DEFEKTINIS AKTAS**

Defektinis aprašymas

Pabrėžos kapo koplyčios freska yra lauke, todėl aplinkos sąlygos yra itin prastos, freska nuolat patiria temperatūrų svyravimus, ko pasekoje yra stipriai pažeista drėgmės, druskų mikrobiologinių pažeidėjų, atsiradę trūkiai skilimai, dažai atoškę nuo pagrindo, suskeldėję, paviršius pilnas krakeliūrų. Freskos fragmentai ne sykį yra pertapyti, retušuoti.

Paveikslo apačioje, kraštuose ir viršuje matosi druskų pažeidimai. Kairiame krašte kampinis pažeidimas, į viršų 6 x 15 cm, į apačios dešinę pusę 25 x 4 cm. Apačioje – 7 x 1 cm, 8 x 7cm, dešiniame krašte – 6 x 40 cm , viršuje kartu su druskų pažeidimu (6 x 7 cm), matosi pelėsis (1 pav.).



1 pav. Druskų pažeista vieta kartu su pelėsiu

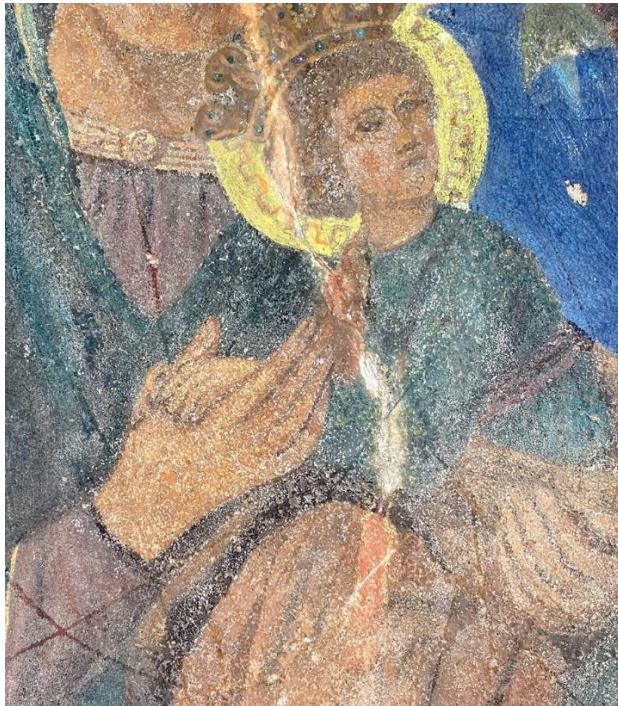
Per visą paveikslo vidurį, iš viršaus į apačią – skilimas 1,5 cm pločio, kuris driekiasi per Marijos veidą (2 pav.). Viršutinėje pusėje, daugumą kurių matosi dešinėje pusėje – tinko ir tapybos sluoksnio ištrupėjimai, didžiausias – 13 x 13 cm, mažiausias – 1,5 x 1 cm, taip pat jų yra ir viršuje 8 x 10 cm ir dešiniame krašte 6 x 45 cm, visa apačia aptrupėjusi.



2 pav. Skilimas ant Marijos veido. Ankstesnio restauravimo metu puantelio technika atliktas retušas

Yra ankstesnio restauravimo žymės, Marijos apsiaustas ir paveikslo fonas (mėlyna spalva) pertapyti. Matosi daug retušo, didesni plotai – fono vidurinėje, apatinėje dalyje, Marijos ir Kūdikių veidų, rankų, rūbų tapyboje, taip pat retušuotas dešiniojo angelo veidas ir kairėjo – rūbai (2 pav.,

3 pav., 4 pav.). Retušas atliktas puantelio technika. Paveikslo tapybos sluoksnis patamsėjęs, padengtas dulkėmis, daug krakeliūrų.



3 pav. Retušas veido, rankų, rūbų dalyse



4 pav. Retušas ant fono ir Marijos apsiausto






Remiantis cheminiais tyrimais, tapyba atlikta baltyminių klijų, aliejaus ir pigmentų mišinio dažais – tempera.





Siena aplink freską yra naujai perdažyta ir pertinkuota (2024 m.). Darbus atliko UAB „Pamario restauratorius“, sienai dažyti naudoti kalkiniai dažai su kvarcinio smėlio užpildu. Vietomis matomos druskų, drėgmės sankaupos. Kol nėra atidengta ir pašalinti sluoksniai negalima įvertinti būklės. Dėl šios priežasties nėra tikslinga daryti visos sienos defektinę kartogramą. Pašalinus uždažymų ir pertinkavimų sluoksnius, defektinis aprašymas bus pildomas. Atlikus polichromijos tyrimus, rasta iki 7 uždažymų sluoksnių: 1-as kalkinis, 2-6-as aliejiniai, 7-as sluoksnis kalkinių dažų (?) polichrominis dekoras (šviesiai mėlynos spalvos fonas, ornamentas šviesios ochros ir tamsiai raudonos spalvų, rasta užrašo vieta). Tarpusavyje dažymai labai sukibę, polichrominio dekoru sluoksnis dėl besikaupiančios drėgmės labai tepus, birus, praradęs rišamąją medžiagą.



Siena prieš konservavimo, restauravimo darbus

Sienos polichromijos tyrimų stratigrafijos fiskacija

Sluoksniu nr.	Mėginio vieta, zondo nr. Etapas	Z1
1		 Aliejinis dažymas
2		 Aliejinis dažymas
3		 Aliejinis dažymas glaistas
4		 Aliejinis dažymas
5		 Aliejinis dažymas

6		 Aliejinis dažymas
7		   7.1 7.2 7.3 Klajinis-kreidinis dekoras Tinkas Mūras

Kiekių žiniaraštis

Paveiklo plotas 1,166 m²

Sienos aplink paveikslą plotas 6,110 m²

Bendras plotas 7,276 m²

Paveikslas

Eil. Nr.	Defektų aprašymas		Kiekis
1.	Bandomasis tvirtinimas	A26-98	25dm ²
2.	Profilaktinis paklijavimas (temperinė tapyba)	A26-102	1,166m ²
3.	Pelėsių pašalinimas, tapybos dezinfekavimas	A26-127	1,166m ²
4.	Kopijavimas ant kalkės	A26-152	1,166 m ²
5.	Nešvarumų, užteršimų pašalinimas nuo klijinės arba temperinės tapybos paviršiaus sausu būdu	A26-129	1,166 m ²
6.	Bandomasis tapybos atidengimas, parenkant reikalingus reaktyvus ir skiediklius	A26-109	2 dm ²
7.	Užtapymų pašalinimas	A26-134	60 dm ²
8.	Dažų sluoksnio tvirtinimas	A26-102	1,166 m ²
9.	Daugiasluoksnio pagrindo tvirtinimas	A26-54	0,3 m ²
10.	Plyšių užtaisymas	A26-71	2 m
11.	Grunto atkūrimas	A26-85	20 dm ²
12.	Tapybos ištrupėjimų spalvinimas, tonavimas	A26-263	0.3 m ²

13.	Vidutinio sudėtingumo figūrinės tapybos atkūrimas	A26-254	80 dm ²
14.	Tvirtinimas	A26-102	1,166m ²







Siena

Eil. Nr.	Defektų aprašymas		Kiekis
1.	Nešvarumų, užteršimų pašalinimas nuo klijinės arba temperinės tapybos paviršiaus sausu būdu	A26-129	6,11m ²
2.	Bandomasis tapybos atidengimas, tiriant tapybą	A26-110	2 dm ²
3.	Uždažymo pašalinimas	A26-137	6,11m ²
4.	Pelėsių pašalinimas, tapybos dezinfekavimas	A26-127	6,11 m ²
5.	Kietos kristalinės druskų luobelės pašalinimas	A26-129	0,2 m ²
6.	Bandomasis tvirtinimas	A26-98	25dm ²
7.	Dažų sluoksnio sutvirtinimas, permerkiant klijinga medžiaga	A26-101	6,11m ²
8.	Injektavimas, kai tinkas atšokęs nuo pagrindo	A26-54	0,5 m ²
9.	Trūkių užtaisymas	A26-71	4m
10.	Grunto atkūrimas, kai netekties plotas iki 1 kv.m	A26-85	50 dm ²
11.	Tapybos ištrupėjimų spalvinimas, tonavimas	A26-268	0,7 m ²

12.	Kopijavimas ant kalkės	A26-152	1m2
13.	Ornamento atkūrimas	A26-246	300 dm2
14.	Tapybos tvirtinimas	A26-101	6,11 m2
15.	Ataskaitos parengimas	A26-20	1

Defektinė kartograma



-  Tapybos pagrindo skilimas
-  Tinko ir dažų sluoksnio ištrūpėjimai
-  Vėlesni pertapymai
-  Druskų pažeistos vietos
-  Restauracinis retušas
-  Pelėsis

**KRETINGOS JURGIO AMBRAZIEJAUS PABRĖŽOS KAPO KOPLYČIOS U. K.
10516 PIETVAKARINĖS SIENOS PAVEIKSLO „ŠVČ. MERGELĖ MARIJA
NUOLATINĖ GLOBĖJA“ IR SIENŲ TAPYBOS DEKORO KONSERVAVIMO,
RESTAURAVIMO DARBŲ UŽDUOTIS**

Trumpos istorinės žinios

Jurgio Ambrozijaus Pabrėžos kapo koplyčia (Un.KVR kodas 10516) adresu Vilniaus g. 19A, Kretingos m. Kretingos miesto sen., Kretingos raj.sav yra Kretingos miesto kapinių teritorijoje ir Kretingos m. istorinėje dalyje (kodas 17091), į vakarų pusę nuo Vilniaus gatvės. Statinys įregistruotas į nekilnojamojų kultūros vertybių registrą nacionaliniu lygmeniu 1993-02-01. Statusas – registrinis. Vertingųjų savybių pobūdis – architektūrinis (lemiantis reikšmingumą svarbus), dailės (lemiantis reikšmingumą svarbus), istorinis (lemiantis reikšmingumą svarbus), memorialinis (lemiantis reikšmingumą svarbus).

Jurgis Ambrozijus Pabrėža (gimė 1771m sausio 15d. Večiuose, Skuodo raj., mirė 1849 spalio 30 d. Kretingoje, čia ir palaidotas) – kunigas, pranciškonas, gydytojas, botanikas, pirmasis Lietuvos floros tyrinėtojas, vienas iškiliausių XIX a. švietėjų. Broliai pranciškonai 1933m. ant kunigo kapo pastatė koplytėlę. Pokario laikotarpiu koplytėlė buvo tvarkoma parapijiečių nuožiūra. 2004 metais atlikti koplytėlės restauravimo darbai.

Konservavimo, restauravimo darbų eiga

1. Nufotografuoti tapybinį dekorą prieš pradėdant tvarkybos darbus, konservavimo darbų metu ir baigus konservavimo, restauravimo darbus.
2. Sutvirtinti avarinės būklės sienų tapybos paveikslą.
3. Pašalinti uždažymų sluoksnius nuo aplink paveikslą esančio sienos ploto.
4. Pašalinus uždažymus, parengti visos sienos spalvinį projektą, esant poreikiui, atlikti papildomus cheminius tyrimus.
5. Nuimti profilaktinį paklijavimą.
6. Dezinfekuoti tapybinį sluoksnį.
7. Pašalinti tapybos paviršiuje esančias druskas.
8. Persikelti paveikslo piešinį ant kalkės.
9. Atlikti bandomuosius pertapymų valymus ant paveikslo.
10. Pašalinti nešvarumus, pertapymus, grubiai atliktą retušą nuo paveikslo.
11. Sutvirtinti tapybinį sluoksnį.
12. Esant poreikiui, injekcijomis sutvirtinti nuo pagrindo atšokusį tinko sluoksnį.

13. Užtaisyti trūkius.
14. Atkurti neišlikusius autentiško podažio fragmentus.
15. Retušuoti neišlikusius tapybinio sluoksnio fragmentus.
16. Atlikti tapybos sluoksnio tvirtinimą.
17. Baigus darbus, paruošti konservavimo, restauravimo darbų ataskaitą. Ataskaitą įkelti į kultūros paveldo elektroninių paslaugų informacinę sistemą www.kpepis.lt.

Darbus gali atlikti/ jiems vadovauti ne žemesnės nei aukščiausios kategorijos sienų tapybos restauratoriai.

**KRETINGOS JURGIO AMBRAZIEJAUS PABRĖŽOS KAPO KOPLYČIOS U. K.
10516 PIETVAKARINĖS SIENOS PAVEIKSLO „ŠVČ. MERGELĖ MARIJA
NUOLATINĖ GLOBĖJA“ IR SIENŲ TAPYBOS DEKORO KONSERVAVIMO,
RESTAURAVIMO DARBŲ METODIKA**

Paveikslas

Remiantis atliktų polichrominių, cheminių laboratorinių tyrimų išvadomis, defektiniu aktu, konservavimo, restauravimo darbų užduotimi ir technologų rekomendacijomis, numatoma sekanti pažeisto tapybinio dekoro konservavimo darbų metodika:

1. Fotofiksacija

Fotografuojamas visas restauruojamas plotas užfiksuojant esamą sienų tapybos būklę prieš restauravimo darbus, darbų eigoje ir atlikus restauravimo darbus.

2. Avarinės būklės paveikslo sutvirtinimas

Avarinės būklės paveikslo tapybinį sluoksnį tvirtinti naudojant mikalentinį popierių, jį tepant 1-2% (nepasiteisinus, didinti procentuotę iki 4%) šiltu triušio odos klijų vandeniniu tirpalu.

Tvirtinama palaispniui didinant procentuotę, vengiant galimų kolorito pakitimų bei paviršiaus blizgesio. Esant reikalui, priklijuotas vietas pašildyti lygintuvėliu (iki 60°C).

1% odos klijų paruošimas: 1 g triušio odos klijų užpilti iki 100 ml ribos distiliuotu vandeniu, palikti brinkti parai. Po paros atlaidinti vandens vonelėje, įpilti 1ml antiseptiko Triquart P3.

3. Profilaktinio paklijavimo šalinimas

Pašalinti profilaktinį paklijavimą nuo paveikslo naudojant šiltam distiliuotam vandeny pamirkytus vandens tamponėlius.

4. Dezinfekcija

Pirminis dezinfekavimas atliekamas preparatu P3 Triquart. Paruošiamas 2% tirpalas:

20 ml P3 Triquart

400 ml etilo alkoholio

600 distiliuoto vandens

Preparatą purkšti lengva dulksna iš maždaug 35 cm atstumo.

5. Piešinio perkėlimas ant kalkės

Kadangi nemažas freskos plotas yra pertapytas, grubiai retušuotas, siūloma prieš šalinant neautentiškus sluoksnius persikelti tikslų piešinį ant kalkinio popieriaus.

6. Pertapymų šalinimo bandymai

Atlikti bandymus pertapymams, nešvarumams pašalinti. Atsargiai, nedideliame plote išbandyti:

Distiliuoto vandens ir etilo alkoholio (7:3) mišinį, amoniako tirpalą (100 mg/ml), dimetilsulfoksido tirpiklį.

7. Nešvarumų, pertapymų, grubaus retušo šalinimas

Nešvarumus, pertapymus, grubų retušą pašalinti naudojant labiausiai pasiteisinusią medžiagą. Pašalinus užtapymus, grubų retušą, paviršių valyti distiliuoto vandens ir etilo alkoholio (7:3) mišinyje suvilgytais vatos tamponėliais.

8. Tapybinio sluoksnio tvirtinimas

Tapybinis sluoksnis tvirtinamas naudojant 1-2% kazeino tirpalą arba 2-4% Paraloid B72 acetone, medžiagą aplikuoti vatos tamponėliais. Tvirtinama palaipsniui didinant procentuotę, vengiant galimų kolorito pakitimų bei paviršiaus blizgesio.

2% kazeino tirpalo paruošimas: 40 g kazeino užpilti 125 ml šaltu distiliuotu vandeniu, brinkinti parą. 16 g borakso ištirpinti 125 ml karštame distiliuotame vandenyje, ištirpinti, palikti atvėsti. Borakso tirpalą įpilti į kazeiną, palaikyti 2 val. Gautą mišinį užpilti iki 1,3 l ribos distiliuotu vandeniu.

Tinkamiausią medžiagą pasirinkti bandymo būdu.

9. Tinko tvirtinimas injekcijomis

Atšokusį nuo pagrindo tinką tvirtinti naudojant PLM-A injekcinį mišinį. Mišinys leidžiamas į pragręžtas nedideles skylutes ir trūkius - atsižvelgiant į situaciją. Injektuojama, kol tinkas tvirtai sukibs su mūro pagrindu.

PLM-A injekcinio tinko paruošimas: į injekcinio tinko miltelius įpilti iki 80% distiliuoto vandens (vandens kiekį parinkti pagal tai, kokio skystumo tinko reikia). Mišinį maišyti 5 min, perfiltruoti per metalinį tinklelį, kad neliktų gumulų. Tinką švirkšti medicininiais švirkštais.

10. Trūkių užtaisymas

Giluminiu tinku užtaisomos giliausios išdaužos, neišlikę tinko fragmentai. Giluminis tinkas paruošiamas iš:

1,0- tūrio dalies kalkių tešlos (90 % aktyvumo, 50 % drėgnumo)

2,5- tūrio dalies plauto ir sijoto smėlio (2mm frakcijos)

0,2- tūrio dalies smulkintos anglies

0,2- tūrio dalies grūstos nesijotos plytos miltų

Praradimų vietas, plyšiai prieš tinkuojant sudrėkinami kalkiniu vandeniu. Giluminis tinkas dedamas keliais sluoksniais, leidžiant sluoksniams išdžiūti. Paliekama apie 2 mm užtrynimui.

Paviršius užtrinamas skiediniu paruoštu iš:

1,0- tūrio dalies kalkių tešlos (90 % aktyvumo, 50 % drėgnumo)

2,0- tūrio dalies malto kvarcinio smėlio (1 mm frakcijos)

Užtrynimasis privedamas prie autentiško tinko paviršiaus.

11. Podažio atkūrimas

Prieš retušavimą atkurtą tinką tonuoti dažais, spalviškai privedant naujai atstatytą tinką prie autentiško tapybinio sluoksnio podažio - pagrindo. Naudoti viso kiaušinio temperą arba odos klijų tirpalą ir mineralinius pigmentus.

12. Retušavimas

Tolimesniame etape kruopščiai ir palaipsniui atkuriami neišlikusio autentiško tapybinio sluoksnio praradimai.

Retušui naudoti dažus, paruoštus iš kiaušinio temperos ir mineralinių pigmentų (litopono, geltonos ochros, švino baltojo, žaliosios žemės, Berlyno mėlynojo, medžio anglies, ultramarino, žydro kobalto, cinko baltojo ir kt.) arba 2% kazeino tirpalo ir minėtų pigmentų. Atkūrimui dažus

pasirinkti bandymo būdu.

Temperos paruošimas:

Atskirti baltymą ir trynį. Trynį išplauti po tekančiu vandeniu. Trynį išspausti, dėti 2 ml (kiek mažiau, nei pusę arbatinio šaukštelio) graikiškų riešutų (arba linų sėmenų) aliejaus, 2ml kopalo lako, 1ml (apie ¼ arbatinio šaukštelio) levandų eterinio aliejaus, viską išmaišyti. Baltymą išplakti iki standžių putų ir palikti per naktį nusistovėti. Į aliejų ir trynio emulsiją įpilti obuolių acto (6-7%), santykiu 1:1, išmaišyti, supilti nusistovėjusį kiaušinio baltymą, dar kartą išmaišyti.

Gautą temperą ištrinti su natūraliais pigmentais. Paruoštus dažus skiesti disitliuotu vandeniu, santykiu 1:3.

13. Tapybinio sluoksnio tvirtinimas

Galutinį tapybos tvirtinimą atlikti pasirenkant medžiagą bandymo būdu: siūloma tvirtinti arba 2-4 % kazeino tirpalu arba 2-4% Paraloid B72 acetone. Medžiagą pasirinkti bandymo būdu.

14. Ataskaitos parengimas

Parengiama restauravimo darbų ataskaita. Ataskaita keliami į kultūros paveldo elektroninių paslaugų informacinę sistemą www.kpepis.lt.

Siena

Remiantis atliktų polichrominių, cheminių laboratorinių tyrimų išvadomis, defektiniu aktu, konservavimo, restauravimo darbų užduotimi ir technologų rekomendacijomis, numatoma sekanti pažeisto tapybinio dekoru konservavimo darbų metodika:

1. Fotofiksacija

Fotografuojamas visas restauruojamas plotas užfiksuojant esamą sienų tapybos būklę prieš restauravimo darbus, darbų eigoje ir atlikus restauravimo darbus.

2. Uždažymų šalinimas

Pasluoksniui, mechaniškai, naudojant skalpelį, atidengti uždažymus nuo augalinio tapybinio dekoro, esančio aplink paveikslą. Pašalinus uždažymus, atsiradusius sausus nešvarumus pašalinti naudojant minkštą šepetėlį ir dulkių siurbli.

3. Spalvinio projekto parengimas

Pašalinus uždažymus, parengti spalvinį augalinio dekoro projektą. Remtis išlikusiais tapybos fragmentais bei menotyrene medžiaga. Jei informacijos būtų per mažai, tartis su menotyrininkais ir Restauravimo taryba. Esant reikalui atlikti papildomus cheminius tyrimus.

4. Dezinfekcija

Pirminis dezinfekavimas atliekamas preparatu P3 Triquart. Paruošiamas 2% tirpalas:

20 ml P3 Triquart

400 ml etilo alkoholio

600 distiliuoto vandens

Preparatą purkšti lengva dulksna iš maždaug 35 cm atstumo.

5. Nudruskinimas

Tapybos paviršiaus nudruskinimas atliekamas dedant mikalentinio popieriaus juosteles ir teptuku užtepant distiliuotą vandenį. Procedūrą kartoti, kol druskos pilnai pašalintos nuo paviršiaus.

6. Nešvarumų šalinimas

Pašalinus uždažymus, paviršių valyti distiliuoto vandens ir etilo alkoholio (7:3) mišinyje suvilgytais vatos tamponėliais.

7. Tapybinio sluoksnio tvirtinimas

Tapybinis sluoksnis tvirtinamas naudojant 1-2% kazeino tirpalą arba 2-4% Paraloid B72 acetone, medžiagą aplikuoti vatos tamponėliais. Tvirtinama palaipsniui didinant procentuotę, vengiant galimų kolorito pakitimų bei paviršiaus blizgesio.

2% kazeino tirpalo paruošimas: 40 g kazeino užpilti 125 ml šaltu distiliuotu vandeniu, brinkinti parą. 16 g borakso ištirpinti 125 ml karštame distiliuotame vandenyje, ištirpinti, palikti atvėsti.

Borakso tirpalą įpilti į kazeiną, palaikyti 2 val. Gautą mišinį užpilti iki 1,3 l ribos distiliuotu vandeniu.

Tinkamiausią medžiagą pasirinkti bandymo būdu.

8. Tinko tvirtinimas injekcijomis

Atšokusį nuo pagrindo tinką tvirtinti naudojant PLM-A injekcinį mišinį. Mišinys leidžiamas į pragręžtas nedideles skylutes ir trūkius - atsižvelgiant į situaciją. Injektuojama, kol tinkas tvirtai sukibs su mūro pagrindu.

PLM-A injekcinio tinko paruošimas: į injekcinio tinko miltelius įpilti iki 80% distiliuoto vandens (vandens kiekį parinkti pagal tai, kokio skystumo tinko reikia). Mišinį maišyti 5 min, perfiltruoti per metalinį tinklelį, kad neliktų gumulų. Tinką švirškinti medicininiais švirškštais.

9. Trūkių užtaisymas

Giluminiu tinku užtaisomos giliausios išdaužos, neišlikę tinko fragmentai. Giluminis tinkas paruošiamas iš:

1,0- tūrio dalies kalkių tešlos (90 % aktyvumo, 50 % drėgnumo)

2,5- tūrio dalies plauto ir sijoto smėlio (2mm frakcijos)

0,2- tūrio dalies smulkintos anglies

0,2- tūrio dalies grūstos nesijotos plytos miltų

Praradimų vietas, plyšiai prieš tinkuojant sudrėkinami kalkiniu vandeniu. Giluminis tinkas dedamas keliais sluoksniais, leidžiant sluoksniams išdžiūti. Paliekama apie 2 mm užtrynimui.

Paviršius užtrinamas skiediniu paruoštu iš:

1,0- tūrio dalies kalkių tešlos (90 % aktyvumo, 50 % drėgnumo)

2,0- tūrio dalies malto kvarcinio smėlio (1 mm frakcijos)

Užtrynimasis privedamas prie autentiško tinko paviršiaus.

10. Podažio atkūrimas

Prieš retušavimą atkurtą tinką tonuoti dažais, spalviškai privedant naujai atstatytą tinką prie autentiško tapybinio sluoksnio podažio - pagrindo. Naudoti viso kiaušinio temperą arba odos klijų tirpalą ir mineralinius pigmentus.

11. Retušavimas, augalinio dekoru atkūrimas

Tolimesniame etape kruopščiai ir palaipsniui atkuriami neišlikusio autentiško tapybinio sluoksnio pradimai. Ten, kur yra pakankamai informacijos, remiantis vizualia informacija, analogais ir menotyrene medžiaga atkurti dekoru piešinio elementai.

Atsižvelgiant į tapybinio dekoru atlikimo manierą ir stilistiką, retušuoti siūloma tonuojant, lesiruojant.

Retušui, sunykusiam tapybiniam dekoru atkurti naudoti dažus, paruoštus iš kiaušinio temperos ir mineralinių pigmentų (litopono, geltonos ochros, švino baltojo, žaliosios žemės, Berlyno mėlynojo, medžio anglies, ultramarino, žydro kobalto, cinko baltojo ir kt.) arba 2% kazeino tirpalo ir minėtų pigmentų. Atkūrimui dažus pasirinkti bandymo būdu.

Temperos paruošimas:

Atskirti baltymą ir trynį. Trynį išplauti po tekančiu vandeniu. Trynį išspausti, dėti 2 ml (kiek mažiau, nei pusę arbatinio šaukštelio) graikiškų riešutų (arba linų sėmenų) aliejaus, 2ml kopalo lako, 1ml (apie ¼ arbatinio šaukštelio) levandų eterinio aliejaus, viską išmaišyti. Baltymą išplakti iki standžių putų ir palikti per naktį nusistovėti. Į aliejų ir trynio emulsiją įpilti obuolių acto (6-7%), santykiu 1:1, išmaišyti, supilti nusistovėjusį kiaušinio baltymą, dar kartą išmaišyti.

Gautą temperą ištrinti su natūraliais pigmentais. Paruoštus dažus skiesti disitliuotu vandeniu, santykiu 1:3.

12. Tapybinio sluoksnio tvirtinimas

Galutinį tapybos tvirtinimą atlikti pasirenkant medžiagą bandymo būdu: siūloma tvirtinti arba 2-4% kazeino tirpalu arba 2-4% Paraloid B72 acetone. Medžiagą pasirinkti bandymo būdu.

13. Ataskaitos parengimas

Parengiama restauravimo darbų ataskaita. Ataskaita keliami į kultūros paveldo elektroninių paslaugų informacinę sistemą www.kpepis.lt.

Jurgio Ambraziejaus Pabrėžos antkapinė koplyčia

Parengė Jolanta Klietkutė,
Kretingos muziejus

Jurgis Ambraziejus Pabrėža palaidotas Kretingos parapijos senosiose I kapinėse, prie pagrindinio tako. 1895 m. vienuolyno gvardijonas Feliksas Rimkevičius¹ ant kapo pastatė 93 cm aukščio (virš žemės), 60 cm pločio, 20 cm gylio² šviesaus granito kryžių su įgilintų raidžių įrašais: priekinėje pusėje „*Præd. / Ambrosius / Pabrez*“, nugarinėje – „*15. / ian. / 1771 / Vixit 79. an. / obiit / 30. / oct. / 1849*“ (15 sausio 1771, gyveno 79 metus, mirė 30 spalio 1849³).

Prabėgus aštuoniasdešimt trejiems metams po J. A. Pabrėžos mirties, 1932 m.⁴ vienuolyno gvardijonas Augustinas Dirvelė ant kapo pastatė 15 m² ploto neogotikos stiliaus mūrinę koplyčią⁵. Antkapį su granitiniu kryžiumi papuošė stačiakampio formos betoninis postamentas su metaline ažūrine tvorele ir 22-ejomis (7x4x7x4) metalinėmis žvakidėmis. 1932 m. birželio 12 d. – šv. Antano iškilmių išvakarėse – vakare po Mišparų didžiulė į atlaidus atvykusių piligrimų procesija su bažnytinėmis vėliavomis, choras ir orkestras nuo bažnyčios patraukė į parapijos kapines kur tėvas Augustinas Dirvelė pašventino naujai pastatytą⁶, tik dar iki galo nepabaigtą įrengti koplyčią⁷.

Viename apie 1933 m. pranciškonų spaustuvės išleistame atviruke ir 1936 m. nuotraukoje matome, jog pastačius koplyčią br. kun. Martyno Higinio Dirmeikos (1833 – 1911) kapas su obelisku atsidūrė tiesiai priešais įėjimą į ją. Įdomu ar vėliau į dabartinę vietą, kairiau nuo koplyčios, perkeltas tik obeliskas ar ir palaikai?

Net sovietmečiu prie tėvo Ambraziejaus kapo degė žvakelės, koplyčia buvo prižiūrima. 1962 metais, kai sovietinės valdžios įsakymu buvo susprogdintos Vilniaus Kalvarijos, pranciškonas Mykolas Tamošiūnas Kretingoje subūrė grupę žmonių, kurie naktimis budėjo prie J. A. Pabrėžos koplyčios, kad ir jos neištiktų panašus likimas⁸.

2008 m. Jurgio Ambraziejaus Pabrėžos kapo koplyčia įtraukta į projektų grupės „Bernardinų takais“ maršrutą, 2012 m. – Pomeranijos šv. Jokūbo kelio maršrutą, 2020 m. – Žemaitijos istorinio–religinio kelio maršrutą⁹, 2022 m. – Šv. Jokūbo kelią Kretingos rajone¹⁰, 2024 m. į Lietuvos pasauliečių pranciškonų ordino projektą „Jurgio Ambraziejaus Pabrėžos žinia“¹¹.

1 ŠAULYS, Kazimieras. Kun. Jurgis Ambroziejus Pabrėžas ir jo raštai. Draugija, 1911, nr. 53, p. 23; RUŠKYS, Petras. Kunigas Jurgis (Tėvas Ambraziejus) Pabrėža, įžymus Žemaičių floristas (1771–1849). Švietimo darbas, 1925, p. 843.

2 Matuota de visu. Jolanta Klietkutė

3 D. [JANUŠIS, Feliksas] Kun. Jurgis Ambroziejus Pabrėža ir jo raštai. (1771–1849). Varpas, 1898, nr. 4, p. 61; ŠAULYS, Kazimieras. Kun. Jurgis Ambroziejus Pabrėžas ir jo raštai. Draugija, 1911, nr. 53, p. 25.

4 RUŠKYS, Petras. Kunigas Jurgis (Tėvas Ambraziejus) Pabrėža /1771–1849/. Jo gyvenimas, darbuotė ir pomirtinė garbė. [Mašinarštis], [1943], Kretingos Apreiškimo vienuolynas, RF-440, p. 82.

5 Jurgio Ambrozijaus Pabrėžos kapo koplyčia. Kultūros vertybių registras. Prieiga per internetą: <<https://kvr.kpd.lt/#/static-heritage-detail/178473bc-92a1-4a00-8f36-011ad0165686>>.

6 DALYVIS. Kauno maldininkų įspūdžiai važiuojant į Kretingą. Šv. Pranciškaus varpelis, 1932, nr. 9–10, p. 320–321.

7 LASTUJ, Eligijus. Viduramžiško mistiškumo pilis. Banga, 1932, rugpjūčio 12, p. [767–]770.

8 KLIEKUTĖ, Jolanta. Tamošiūno Kazimiero interviu. 2014, KMMA, f. 3, b. 127.

9 Jurgio Ambroziejaus Pabrėžos kapo koplyčia. Žemaitijos istorinis – religinis kelias [interaktyvus], 2020. Prieiga per internetą: <<https://zemaitijoskelias.lt/lt/objektai/jurgio-ambroziejaus-pabrezos-kapo-koplycia>>.

10 Šv. Jokūbo kelias Kretingos rajone. Atkarpa Kartena – Kretinga. Aplankykite Kretingą [interaktyvus], 2022. Prieiga per internetą: <<https://aplankykkretinga.lt/ka-veikti/sv-jokubo-kelias/sv-jokubo-kelias-kretingos-rajone-atkarpa-kartena-kretinga/>>.

11 Įrengta pirmoji projekto „Jurgio Ambraziejaus Pabrėžos žinia“ QR kodo lentelė. Lietuvos pasauliečių pranciškonų ordinas [interaktyvus], 2024. Prieiga per internetą: <<https://ofs.lt/2024/08/20/irengta-pirmoji-projekto-jurgio-ambroziejaus-pabrezos-zinia-qr-kodo-lentele/>>.

Antkapinė J. A. Pabrėžos koplyčia 1972 m. paskelbta valstybės saugomu respublikinio (nacionalinio) reikšmingumo istorijos paminklu, 1993 m. įtraukta į Lietuvos kultūros vertybių registrą, o 2021 m. paskelbta valstybės saugoma kultūros vertybe (unikalus objekto kodas: 10516)¹².

Vienanavės koplyčios pastatas sumontuotas iš atskirų gelžbetonio konstrukcijų, kompaktinio tūrio, artimo kvadratui plano (230 cm x 200 cm¹³), vieno aukšto. Sienos su angomis, puoštomis reljefinėmis arkadomis šiaurės, vakarų ir pietryčių fasaduose, šiaurės rytų fasade – smailiaarkė įėjimo anga bei arkinės siauros angos jos šonuose. Stogo forma piramidinė keturšlaitė, kampuose keturi piramidiniai bokšteliai su metaliniais kryžiais viršūnėse¹⁴. Stogo viršūnėje – kryžius.

Tarp bokštelių ant stačiakampių postamentų stovi 4 betoninės skulptūros: trijuose fasaduose – po angelą, rankose laikantį taure, o šiaurės rytų fasade (virš įėjimo) – pranciškono, dešinėje rankoje iškėlusio kryžių (pamokslavimo ar laiminimo gestas). Daugumoje šaltinių ši skulptūra įvardijama kaip šv. Pranciškus. Tačiau gal autorius čia pavaizdavo Dievo žodį skelbiančius Kretingos pranciškonus, ar patį Jurgį Pabrėžą?

Buvo manoma, kad skulptūros atgabentos iš Vokietijos¹⁵, galbūt, sukurtos Prūsijos meistrų¹⁶, tačiau buvęs Kretingos muziejaus direktorius Juozas Mickevičius yra užrašęs tokią informaciją: „1933 m. Jurgio Pabrėžos antkapio 4 angelus [...] padarė Zacharka Pranas Antano, gim. 1904 Rygoje, darė lietines [...] statulas“¹⁷.

Koplyčios viduje, pietvakarinėje sienoje, smailiaarkėje nišoje (120 cm aukščio ir 90 cm pločio), aliejine tempera ant tinkuotos betono sienos nutapytas paveikslas „Švč. M. Marija Nuolatinė Gelbėtoja“ vaizduojantis Dievo Motiną su kūdikėliu Jėzumi ant rankų, iš abiejų pusių stovi šonu į ją pasisukę du Arkangelai, laikantys Kristaus kančios įrankius. Senieji kretingiškiei pasakoja, kad koplytėlės sienoje t. Augustinas Dirvelė įstatęs paties J. Pabrėžos tapytą paveikslą. Keistai skamba tas kretingiškių pasakojimas – juk Mergelės Marijos freska yra tapyta ant sienos – jos neįmanoma atsinešti ir įstatyti. Tačiau žinant, kad 1932 m. A. Dirvelė pašventino dar nepabaigtą koplytėlę, kyla mintis, kad ir freska tuomet dar nebuvo nutapyta. Gali būti, kad tuščia anga buvo uždengta J. Pabrėžos tapyta bažnytine vėliava, kuri tuo metu buvo saugoma pranciškonų vienuolyne.

Muziejininkas Juozas Mickevičius pateikia tikslią informaciją apie freskos autorių: Zacharka Benediktas, sūnus Antano nupiešė viduje ant sienos Mariją su kūdikėliu, nudažė koplytėlę, o vėliau, apie 1955 m. atnaujino, nudažė sienas¹⁸. Šią informaciją 2024 m. pavasarį patvirtino Kretingoje gyvenanti Benedikto Zacharkos marti Janina Vanda Zacharkienė.

1936 m. Kretingos parapijos leidinyje ne tik paveikslas, bet visa koplytėlė pavadinta „Neperstojančios pagalbos“¹⁹ koplytėle. Iš išlikusių nuotraukų matome, kad tuomet sienų tinkas buvo puoštas polichrominiu augalinio ornamento dekoru, o virš paveikslo buvo įrašyta „[DIEV]O

12 Jurgio Ambrozijaus Pabrėžos kapo koplyčia. Kultūros vertybių registras [interaktyvus]. Vilnius, [b. d.] [žiūrėta 2023 m. sausio 11 d.]. Prieiga per internetą: <<https://kvr.kpd.lt/#/static-heritage-detail/178473BC-92A1-4A00-8F36-011AD0165686>>.

13 RUŠKYS, Petras. Kunigas Jurgis (Tėvas Ambrozijus) Pabrėža /1771–1849/. Jo gyvenimas, darbuotė ir pomirtinė garbė. [Mašinosraštis], [1943], Kretingos Apreiškimo vienuolynas, RF-440, p. 82.

14 Jurgio Ambrozijaus Pabrėžos kapo koplyčia. Kultūros vertybių registras. Prieiga per internetą: <<https://kvr.kpd.lt/#/static-heritage-detail/178473bc-92a1-4a00-8f36-011ad0165686>>.

15 KANARSKAS, Julius. Kretingos istorijos bruožai. Kaunas, 2018, p. 285.

16 ŠEŠKEVIČIENĖ, Irena. Restauratoriai tvarkė koplyčią. Pajūrio naujienos, 2013, spalio 22, p. 19.

17 MICKEVIČIUS, Juozas. Tėvas Ambrozijus Jurgis Pabrėža. KMMA, f. 5, b. 47, p. 4.

18 MICKEVIČIUS, Juozas. Tėvas Ambrozijus Jurgis Pabrėža. KMMA, f. 5, b. 47, p. 4.

19 Kas įdomaus Kretingoje? Kretingos parapija, 1937, nr. 8, p. 62.

MOTINA NEPERSTOJANČIOS PAGAL[BOS]“. Dievo Motinos atvaizdas tarsi iškyla iš debesų – jo apačią dengia debesų vainikas (nesimato net kūdikėlio kojyčių)²⁰.

Apie 2008 metus vėtros nulaužta ir krisdama medžio šaka nudaužė vieno iš trijų puošiančių koplyčios stogą angelų skulptūros sparną²¹. Koplyčia nebuvo tvarkyta profesionalių restauratorių, iniciatyvos imdavosi pavieniai meistrai. Laikui bėgant įskilo nugarinė siena, susidėvėjo pamatai, aprtrupėjo apdailos elementai. Mergelės Marijos paveikslas nuolat veikiamas kintančių oro sąlygų, po juo ant betoninės lentynėlės dedamos gėlės vazonėliuose, kitokie papuošimai, deginamos žvakės sunaikino apatinę piešinio dalį, vėliau piešinys kelis kartus buvo uždažytas. Dabar maždaug 10 cm aukščio virš betoninės lentynėlės freskos juosta uždažyta sienų spalvos dažais²².

Iki 1990 m. freską savanoriškai restauravo kretingiškė savamokslė dailininkė ir restauratorė Ramutė Kisielienė²³. Pagal 2002 m. D. ir P. Ramonų projektavimo firmos parengtą dokumentaciją 2004 m. UAB „Pamario restauratorius“ atliko koplyčios tvarkybos darbus²⁴. Tuomet profesionaliai restauruotas ir paveikslas²⁵ 2009 m. atlikti paveikslo tyrimai, pateikti restauravimo projektiniai pasiūlymai²⁶. Sieninė tapyba buvo sunykusi 80%. 2013 m. nuo sieninės tapybos nuvalyti nešvarumai, ji antiseptikuota, prie pagrindo pritvirtintas pakilęs tapybos dažų sluoksniu, atstatytos ištrupėjusios vietos. Freską atkūrė sienų tapybos restauratorius Antanas Pužauskas²⁷.

2013 m. rudenį restauratoriaus Vytauto Dzindziliausko vadovaujami restauratoriai sutvirtino sieną, nušveitė kryžių, kuris buvo ne kartą dažytas, atnaujino vieno angelo skulptūrą, nuo skulptūrų nuvalė samanais²⁸. 2013 m. spalio 26 d. tėvo J. A. Pabrėžos koplyčios tvarkybos darbai, sieninės tapybos paveikslo konservavimo, restauravimo darbai – 34 830 litų (10 066 eur.) suma sumokėta iš Pomeranijos šv. Jokūbo kelio projekto lėšų.

2013 m., netrukus po restauravimo, įėjimas į koplyčią užstatytas masyviu kalvio darbo stovu pripildytu smėliu, kuriame saugiai, be žalos koplyčios interjerui, galima palikti degančias žvakeles.

2020 m. atlikti koplyčios žvalgomieji architektūros – konstrukcijų, polichromijos tyrimai²⁹. 2022 m. balandžio mėnesį vietinėje spaudoje buvo publikacija apie tai, kad per 32 tūkst. Eur. skirti baigti tvarkyti Jurgio Ambrozijaus Pabrėžos kapą-koplyčią senosiose parapijinėse Kretingos miesto kapinėse³⁰. 2023 metų liepos pabaigoje bendrovės „Pamario

20 Raupelio Dainiaus ir Jolantos Klietkutės kolekcijų atvirukai.

21 LATONAS, Stasys. Jurgio Ambrozijaus Pabrėžos kapo koplyčia (10513, IR 185), Senosiose Kretingos parapijos kapinėse. Sienų tapybos paveikslo „Švč. M. Marijos Nuolatinė gelbėtoja“. Tyrimai, restauravimo projektiniai pasiūlymai. Kretinga, 2010, p. 1. Kretingos miesto savivaldybės archyvas.

22 LATONAS, Stasys. Jurgio Ambrozijaus Pabrėžos kapo koplyčia (10513, IR 185), Senosiose Kretingos parapijos kapinėse. Sienų tapybos paveikslo „Švč. M. Marijos Nuolatinė gelbėtoja“. Tyrimai, restauravimo projektiniai pasiūlymai. Kretinga, 2010, p. 3. Kretingos miesto savivaldybės archyvas.

23 ŠEŠKEVIČIENĖ, Irena. Kretingiškės norėtų pagelbėti restauratoriams. Pajūrio naujienos, 2013, spalio 31, p. 16.

24 LATONAS, Stasys. Jurgio Ambrozijaus Pabrėžos kapo koplyčia (10513, IR 185), Senosiose Kretingos parapijos kapinėse. Sienų tapybos paveikslo „Švč. M. Marijos Nuolatinė gelbėtoja“. Tyrimai, restauravimo projektiniai pasiūlymai. Kretinga, 2010, p. 1, 3. Kretingos miesto savivaldybės archyvas.

25 ŠEŠKEVIČIENĖ, Irena. Restauratoriai tvarkė koplyčią. Pajūrio naujienos, 2013, spalio 22, p. 19.

26 LATONAS, Stasys. Jurgio Ambrozijaus Pabrėžos kapo koplyčia (10513, IR 185), Senosiose Kretingos parapijos kapinėse. Sienų tapybos paveikslo „Švč. M. Marijos Nuolatinė gelbėtoja“. Tyrimai, restauravimo projektiniai pasiūlymai. Kretinga, 2010. Kretingos miesto savivaldybės archyvas.

27 STONKUVIENĖ, Laima. Jurgio Pabrėžos koplyčia pasitiks atsinaujinusi. Švyturys, 2013, spalio 30, p. 1, 3.

28 ŠEŠKEVIČIENĖ, Irena. Restauratoriai tvarkė koplyčią. Pajūrio naujienos, 2013, spalio 22, p. 19.

29 PAULIONIS, V. Jurgio Ambrozijaus Pabrėžos kapo koplyčia. Žvalgomieji architektūros – konstrukcijų, polichromijos tyrimai. Kretinga, 2020. Kretingos miesto savivaldybės archyvas.

30 ŠEŠKEVIČIENĖ, Irena. Šiomet tvarkys Jurgio Ambrozijaus Pabrėžos koplyčią. Pajūrio naujienos, 2022, balandžio 8, p. 6.

restauratorius“ meistrai pradėjo koplyčios tvarkybos darbus. Vienintelis dalykas, kurio nelietė – sieninė tapyba. Freskos „Švč. Mergelė Marija Nuolatinė Gelbėtoja“ atkūrimas nebuvo įtrauktas į šio projekto darbų apimtį, tad ją darbininkai atitinkamai užklajavo ir saugojo. Pagal polichrominių tyrimų rezultatus architektas V. Paulionis atkūrė pirmąją išorinę koplyčios vaizdą³¹. Koplyčios restauravimo darbai pabaigti rugsėjo mėn.: koplyčia atnaujinta iš išorės ir iš vidaus, nuvalytos apnašos, atsilaupymai, atšokęs tinkas, atkurtas pažeistas dekoras, nuimtas senų dažų sluoksnis, sienos padengtos specialiais mišiniais ir nudažytos aplinkai atspariais dažais. Be to, restauratoriai atnaujino betonines koplyčios dalis, 4 skulptūras – pranciškono ir trijų angelų, – metalinius ir akmeninius kryžius, tvorelę, antkapio postamentą³², sutvarkė sienų ir skliauto plyšius, atkūrė ir pasigamino trūkstamas detales, sudėliojo kryžių viršum koplyčios, kuris per laiką nukentėjo nuo vėjo ir lietaus³³. Iš viso atlikta darbų už 41 tūkst. 930 eurų³⁴.

2023 m. spalio 30 d. po vakaro šv. Mišių Kretingos katalikų bažnyčioje, tikinčiųjų eisena, nešina degančiais fakelais, lydima brolių pranciškonų, giedodama šv. Pranciškaus „Saulės giesmę“, patraukė į senąsias parapines kapines kur Mažesniųjų brolių ordino Lietuvos šv. Kazimiero provincijos provincijolas br. Evaldas Darulis OFM pašventino atnaujintą Jurgio Ambraziejaus Pabrėžos antkapinę koplyčią³⁵.

ILIUSTRACIJOS:

Eil. Nr.	Aprašymas	Iliustracija
1.	J. A. Pabrėžos kapo koplyčia „Atminimui / Eucharistinio Kongreso / Kretinga / 1936 m.“. Romualdo Beniušio kolekcija	

31 ŠEŠKEVIČIENĖ, Irena. Atnaujinta Jurgio Pabrėžos koplyčia nušvito dangaus spalvomis. Pajūrio naujienos, 2023, spalio 6, p. 1, 3.

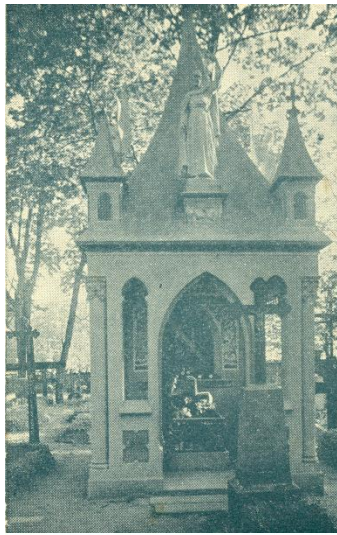
32 GRAJAUSKIENĖ, Livija. Jurgio Ambraziejaus Pabrėžos kapo koplyčia sulaukė restauratorių. Pajūrio naujienos, 2023, liepos 28, p. 4.

33 ŠEŠKEVIČIENĖ, Irena. Atnaujinta Jurgio Pabrėžos koplyčia nušvito dangaus spalvomis. Pajūrio naujienos, 2023, spalio 6, p. 1, 3.

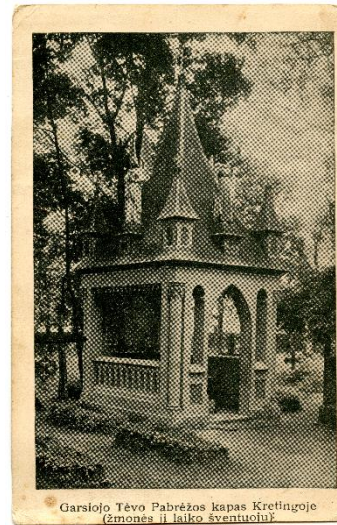
34 GRAJAUSKIENĖ, Livija. Jurgio Ambraziejaus Pabrėžos kapo koplyčia sulaukė restauratorių. Pajūrio naujienos, 2023, liepos 28, p. 4.

35 P. n. informacija. Pašventino atnaujintą koplyčią. Pajūrio naujienos, 2023, spalio 31, p. 2.

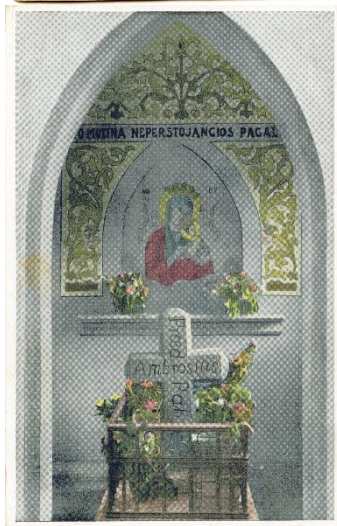
2. J. A. Pabrėžos kapo koplyčia.
~1935 m.
Jolantos Klietkutės kolekcija



3. Atvirukas „Garsiojo Tėvo
Pabrėžos kapas Kretingoje
(žmonės jį laiko šventuoju)“,
pranciškonų spaustuvė, 1936
m.
Kretingos muziejus,
GEK26493.



4. J. Pabrėžos kapo koplyčia.
Pranciškonų spaustuvė,
spalvintas atvirukas. 1936–
1940 m.
Dainiaus Raupelio kolekcija



5. J. A. Pabrėžos kapo koplyčia.
Atmintinė. ~1936 m.
Jolantos Klietkutės kolekcija



Šv. Pranciškaus III Ordino
vienuolis

Tėvas Ambrozijus Pabrėža
gimė Žemaitijoje, Lenkimų para-
pijoj, 1771 metais. Buvo kunigas,
mokslo vyras, rašytojas ir bota-
nikas. Laukų žolelėmis gydė
žmonių kūnus, o Dievą žodžiu
galinguose pamoksluose pagydy-
davo nuodėmingas sielas. Slyrė-
si iš kitų sveikai maldingų –
šventu gyvenimu. Užmigo Vieš-
patyje 1849 m. Kretingos vienuo-
lyne. Žmonės ir šiandieną laiko
jį šventuoju. Prie jo kapo mels-
damiesi daugelis išprašo net ste-
buklingų pagėjimų žmonėms ir
gyvuliams. Garbingą jo kapą pa-
puošė gražia kopyltėle 1933 m.
Tėvas Augustinas Dirvelė O.F.M.

6. J. Pabrėžos kapo koplyčia.
Fot. Albinas Kardokas, 1962
m.
KMMA (Kretingos muziejaus
mokslinis archyvas), F. 3,
b. 47, p. 6



7. J. Pabrėžos kapo koplyčios
Švč. Mergelės Marijos
Nepaliamamos pagalbos
paveikslas.
Fot. R. Petrutis, 1973 m.
Kretingos muziejus, IF 3720.



8. J. Pabrėžos kapo koplyčia.
Fot. Albinas Kardokas, 1962
m.
KMMA, F. 3, b. 91, p. 63





Foto: UAB Enero archyvas, 2024 m.

UŽSAKOVAS

Lina Katinaitė. S. Daukanto g. 10-40, Kaunas

PVM mokėtojo kodas 100011925510

Tel. Nr. +370 687 92191; El. p.: lina.katinaite@gmail.com

(juridinio asmens pavadinimas ar fizinio asmens vardas ir pavardė, adresas, juridinio asmens kodas)

OBJEKTAS

*Jurgio Ambraziejaus Pabrėžos kapo koplyčios(u.k.KVR 10516) sienų tapybos
paveikslas „Švč. Mergelė Marija nuolatinė globėja“ Kretingos raj. sav., Kretingos m.
sen., Kretingos m., Vilniaus g.*

(pavadinimas, unikalus kodas Kultūros vertybių registre, adresas)

PAVADINIMAS

*„Jurgio Ambraziejaus Pabrėžos kapo koplyčios(u.k.KVR 10516) sienų tapybos
paveikslo „Švč. Mergelė Marija nuolatinė globėja“ stratigrafiniai ir cheminiai dažų
sluoksnių tyrimai ir išvados“*

(atliktų darbų pavadinimas)

**TYRIMŲ
VADOVAS**

UAB „ENERO“, Trakų g. 3/2, LT-01132 Vilnius, Lietuva

Asta Grubinskaitė, KM atest. Nr. 521

(pareigų pavadinimas, vardas ir pavardė, specialisto kvalifikacijos atestato išdavimo Nr.)

VILNIUS, 2024

TURINYS

TURINYS	2
ATASKAITOS AIŠKINAMASIS RAŠTAS	3
I. EKSPERIMENTINĖ DALIS	4
1.1. TYRIMŲ PROGRAMA	4
1.2. TYRIMŲ METODIKA.....	4
II. TYRIMŲ APIBENDRINIMAS	5
2.1. CHEMINIAI IR STRATIGRAFINIAI DAŽŲ SLUOKSNIŲ TYRIMAI	5
III. TYRIMŲ DUOMENŲ IŠVADOS	14
IV. PRIEDAI	15

ATASKAITOS AIŠKINAMASIS RAŠTAS

Ataskaita „Jurgio Ambraziejaus Pabrėžos kapo koplyčios (u.k.KVR 10516; Kretingos rajono sav., Kretingos miesto sen., Kretingos m., Vilniaus g.) sienų tapybos paveikslo „Švč. Mergelė Marija Nuolatinė Globėja“ stratigafiniai ir cheminiai dažų sluoksnių tyrimai ir išvados“, sudaryta iš trijų dalių:

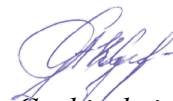
I dalis – eksperimentinė: tyrimų programa, metodika.

II dalis – tapybinių sluoksnių stratigrafijos, grunto, pigmentų bei organinių rišamųjų medžiagų nustatymas bei apibendrinimas.

III dalis – pateikiamos tyrimų duomenų išvados.

IV dalis – priedas. Pateikiami XRF analizės rezultatai.

Parengė:



Asta Grubinskaitė

Aukščiausios kategorijos restauravimo technologė (chemikė)

KM atest. Nr. 521

I. EKSPERIMENTINĖ DALIS

1.1. TYRIMŲ PROGRAMA

1. Nustatyti paimtų mėginių dažų sluoksnių stratigrafiją.
2. Nustatyti paimtų mėginių dažų sluoksnių pigmentus bei išsamesias medžiagas.
3. Apibendrinti tyrimų rezultatus, pateikti išvadas.

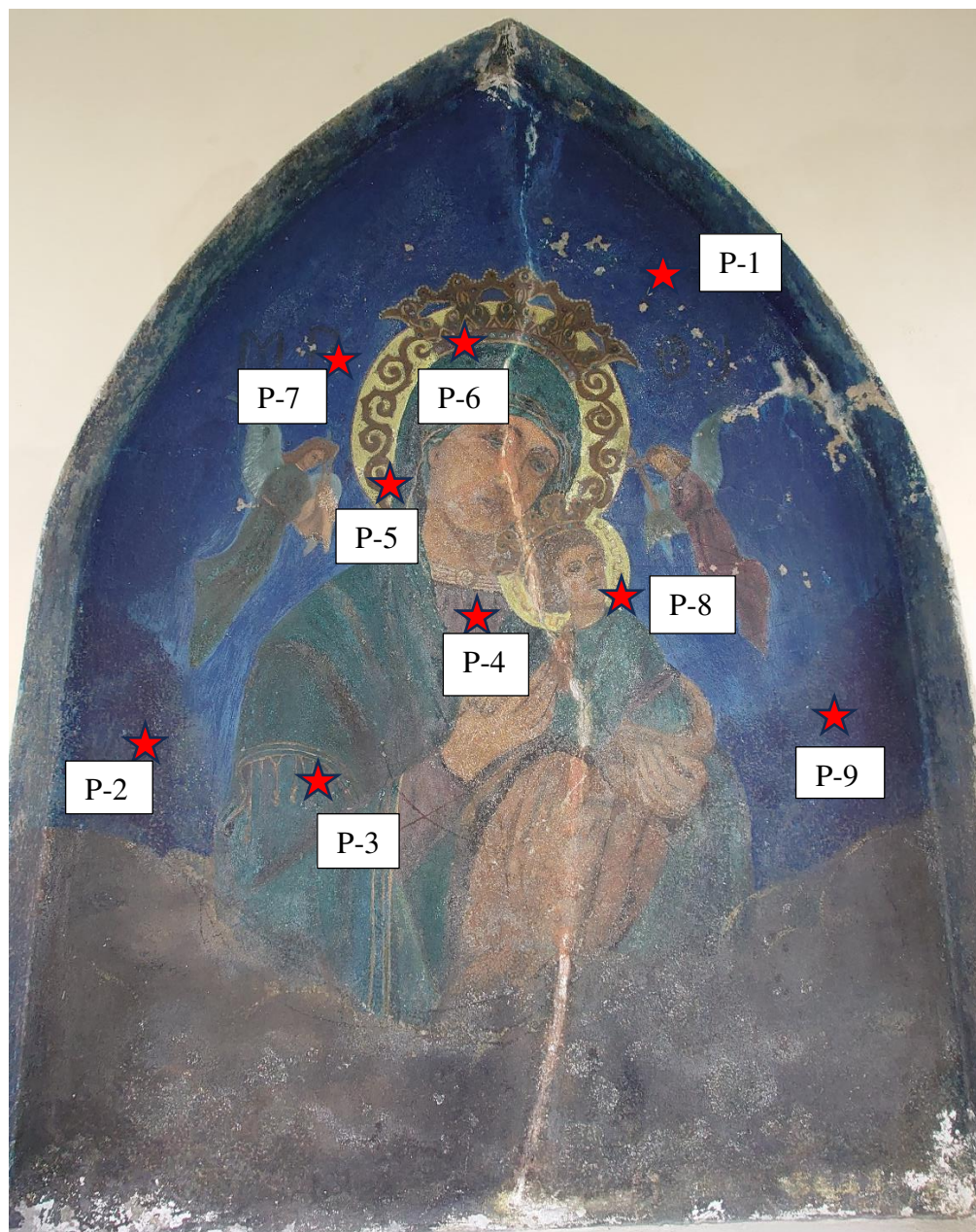
1.2. TYRIMŲ METODIKA

1. Pigmentai ir išsamosios medžiagos nustatyti kokybinės mikrocheminės analizės metodu, naudojantis optiniu mikroskopu Motic SMZ-171 (x7,5-x100) ir stebint specifines jonų atpažinimo reakcijas. Taip pat mėginiai kaitinti mufelinėje krosnyje SNOL pasirinktoje temperatūroje (300 – 1000°C), fiksuojant pigmentų spalvinius pokyčius atitinkamoje temperatūroje.
2. Fotofiksacija atlikta naudojantis Moticam 10.0MP skaitmeninės kameros priedu (objektyvo didinimai nuo x15 iki x60).
3. Pigmentų cheminės sudėties patikslinimui atlikta rentgeno spindulių fluorescencinė analizė (XRF) su mobiliuoju spektrometru Niton XL3t 980 GOLD (spinduliuotės šaltinis – miniatiūrinis mažos galios Rentgeno spindulių vamzdelis su sidabro (Ag) anodu. Vamzdelio įtampa/srovė – 50kV/200μA (2W Max.), detektorius – SDD (angl. trump. Silicon Drift Detector).

II. TYRIMŲ APIBENDRINIMAS

2.1. CHEMINIAI IR STRATIGRAFINIAI DAŽŲ SLUOKSNIŲ TYRIMAI

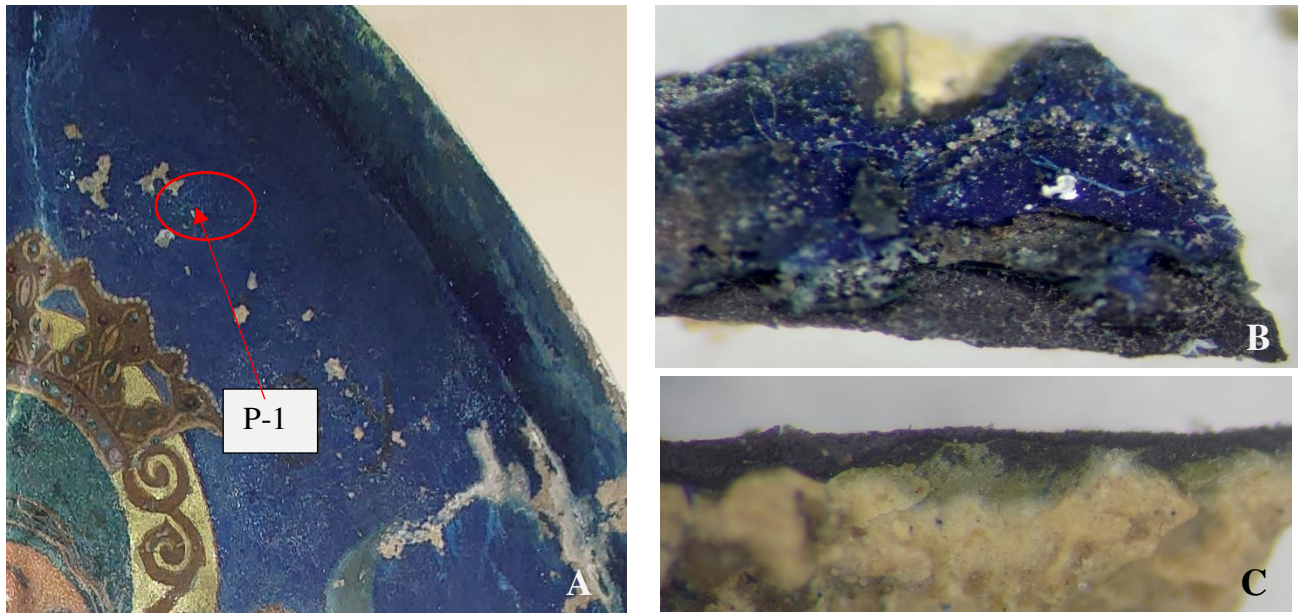
Stratigrafiniams ir cheminiams dažų sluoksnių tyrimams atlikti paimti 9 mėginiai nuo skirtingų vietų. Mėginių paėmimo vietos pažymėtos 1 paveiksle. Toliau pateikiamos mėginių paėmimo vietų, tirtų mėginių mikro bei skerspjūvių nuotraukos, mikrocheminės ir rentgeno spindulių fluorescencinės (XRF) analizės tyrimų duomenys.



1 pav. Mėginių paėmimo vietos

Mėginys P-1 (ryškiai mėlyna spalva, fonas virš Švč. Mergelės Marijos karūnos) (2 pav. A-C)

Mėginio paėmimo vietos nuotrauka (A) bei mėginio vaizdas (B) ir jo skerspjūvio (C) vaizdai pro mikroskopą pateikiami 2 paveiksle.



2 pav. Mėginys P-1: A – paėmimo vieta, B – mėginio vaizdas pro mikroskopą, x60, C – mėginio skerspjūvis, x100

Atlikus stratigrafinius ir cheminius dažų sluoksnių tyrimus, ant tinko pagrindo, nustatyta:

1. Gelsvos sp. sluoksnis:

Rasta: litoponas, geltonoji ochra, baltyminės kilmės klijai, kazeinas (pėdsakai).

2. Žalsvos sp. sluoksnis:

Rasta: švino baltasis, žalioji žemė, baltyminės kilmės klijai, aliejus.

3. Tamsiai mėlynos sp. sluoksnis:

Rasta: Berlyno mėlynasis, medžio anglis, baltyminės kilmės klijai, aliejus.

4. Mėlynos sp. sluoksnis:

Rasta: cinko baltasis, ultramarinas, žydras kobalto pigmentas (ceruleumas?), baltyminės kilmės klijai, aliejus (XRF analizė).

5. Ryškiai mėlynos sp. sluoksnis:

Rasta: cinko baltasis, Berlyno mėlynasis, baltyminės kilmės klijai, aliejus.

Mėginys P-2 (tamsiai mėlyna spalva, fonas. Kairė pusė) (3 pav. A-C)

Mėginio paėmimo vietos nuotrauka (A) bei mėginio vaizdas (B) ir jo skerspjūvio (C) vaizdai pro mikroskopą pateikiami 3 paveiksle.

Atlikus cheminius ir stratigrafinius dažų sluoksnių tyrimus, ant tinko sluoksnio, nustatyta:

1. Gelsvos sp. sluoksnis

Rasta: *litoponas, geltonoji ochra, baltyminės kilmės klijai, kazeinas(pėdsakai);*

2. Žalsvos sp. sluoksnis:

Rasta: *švino baltasis, žalioji žemė, baltyminės kilmės klijai, aliejus;*

3. Mėlynos sp. sluoksnis:

Rasta: *cinko baltasis, ultramarinas, žydras kobalto pigmentas (ceruleumas?), baltyminės kilmės klijai, aliejus(XRF analizė).*

4. Žalsvos sp. sluoksnis:

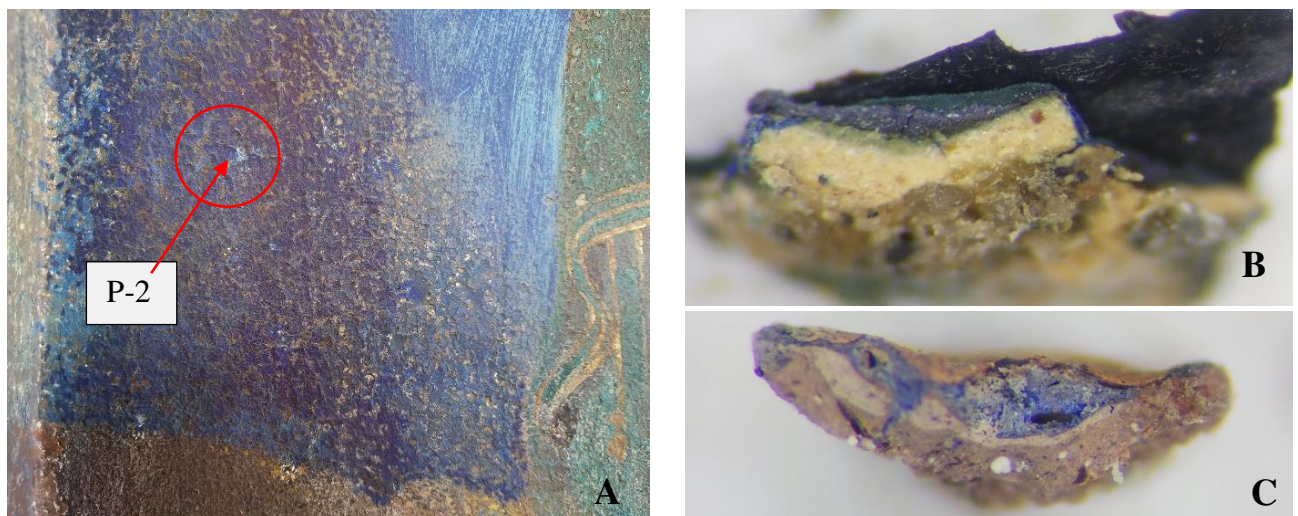
Rasta: *švino baltasis, žalioji žemė, baltyminės kilmės klijai, aliejus;*

5. Tamsiai mėlynos sp. sluoksnis:

Rasta: *Berlyno mėlynasis, medžio anglis, baltyminės kilmės klijai, aliejus;*

6. Tamsus, beveik juodos sp. sluoksnis – netirtas.

7. Ryškiai mėlynos sp. sluoksnis – netirtas.



3 pav. Mėginys P-2: A – mėginio paėmimo vieta, B – mėginio skerspjūvio vaizdas pro mikroskopą, x80, C – mėginio, iškaitinto 600°C temperatūroje, skerspjūvio vaizdas pro mikroskopą, x100;

Mėginys P-3 (tamsiai žalia spalva, Švč. Mergelės Marijos rūbas) (4 pav. A-C)

Mėginio paėmimo vietos nuotrauka (A) bei mėginio vaizdas (B) ir jo skerspjūvio (C) vaizdai pro mikroskopą pateikiami 4 paveiksle. Atlikus cheminius ir stratigrafinius dažų sluoksnių tyrimus, ant tinko sluoksnio, nustatyta:

1. Gelsvos sp. sluoksniai:

Rasta: *litoponas, geltonoji ochra, baltyminės kilmės klijai, kazeinas(pėdsakai).*

2. Tamsiai mėlynos sp. sluoksnis:

Rasta: Berlyno mėlynasis, medžio anglis, baltyminės kilmės klijai, aliejus.

3. Mėlynos sp. sluoksnis:

Rasta: cinko baltasis, ultramarinas, žydras kobalto pigmentas (ceruleumas?), baltyminės kilmės klijai, aliejus (XRF analizė)..

4. Žaliai mėlynos („elektrik“) sp. sluoksnis:

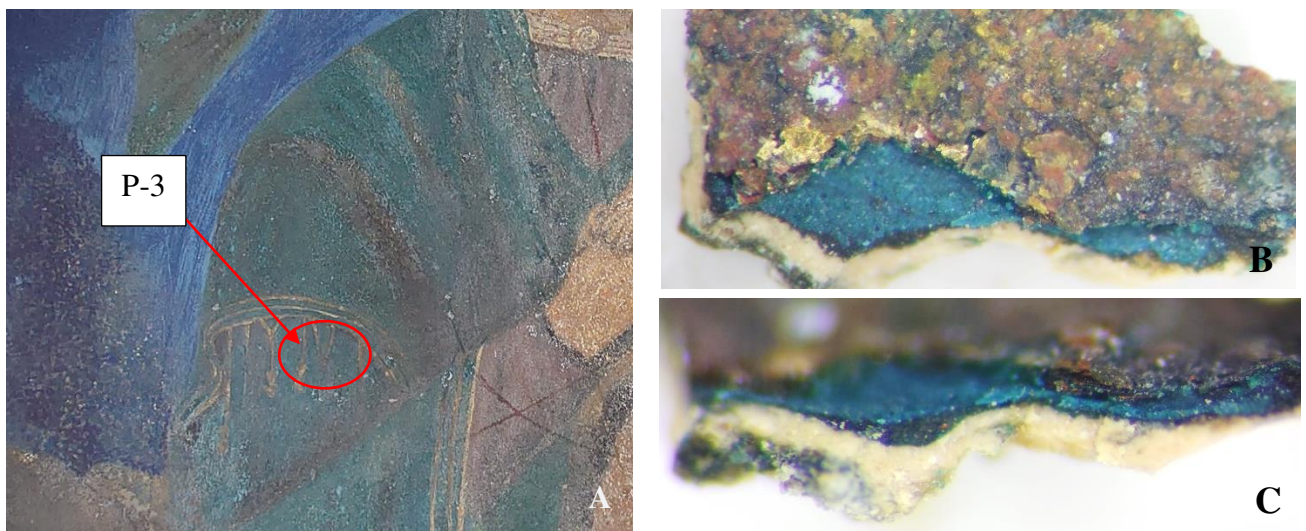
Rasta: cinko baltasis, chromo žaliasis, stroncio geltonasis, baltyminės kilmės klijai, aliejus.

5. Skaidrus žalios sp. sluoksnis - netirtas.

6. Geltonos sp. metalo sluoksnis:

Rasta: vario-cinko lydinio pudra.

7. Skaidrus raudonos sp. sluoksnis – netirtas.



4 pav. Mėginys P-3: A – mėginio paėmimo vieta, B – mėginio vaizdinė pusė pro mikroskopą, x80; C – mėginio skerspjūvio vaizdas pro mikroskopą, x100

Mėginys P-4 (Raudona spalva, Švč. Mergelės Marijos suknelė) (5 pav. A-C)

Mėginio paėmimo vietos nuotrauka (A) bei mėginio vaizdas (B) ir jo skerspjūvio (C) vaizdai pro mikroskopą pateikiami 5 paveiksle. Atlikus cheminius ir stratigrafinius dažų sluoksnių tyrimus, ant tinko sluoksnio, nustatyta:

1. Gelsvos sp. sluoksnis:

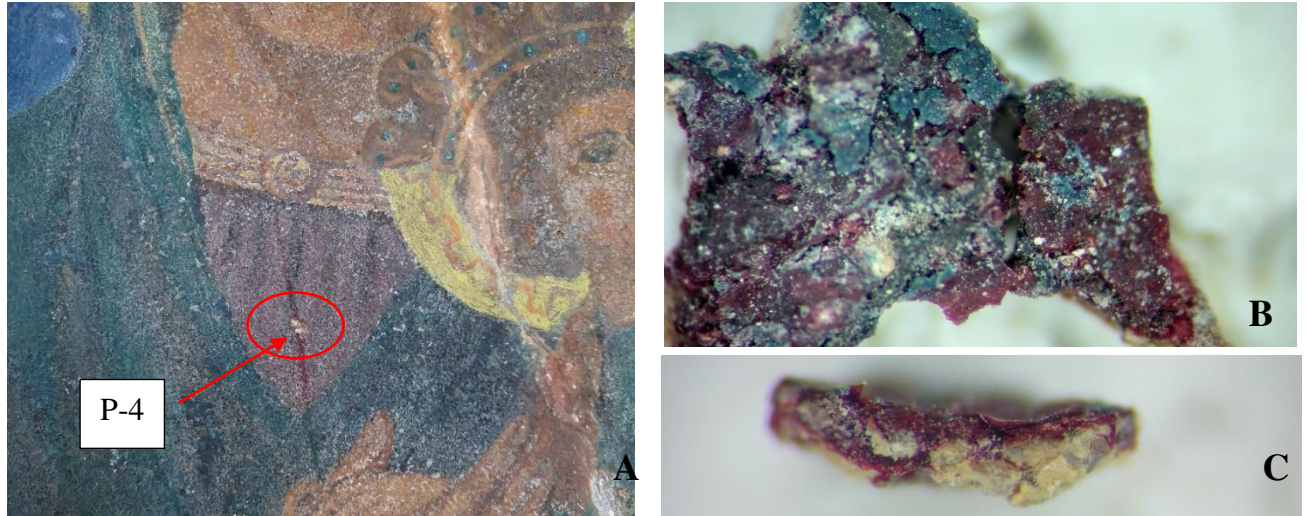
Rasta: litoponas, geltonoji ochra, baltyminės kilmės klijai, kazeinas (pėdsakai).

2. Raudonos sp. sluoksnis:

Rasta: kadmio raudonasis, baltyminės kilmės klijai, aliejus (XRF analizė).

3. Melsvai žalsvos („elektrik“) sp. sluoksnis:

Rasta: cinko baltasis, chromo žaliasis, stroncio geltonasis, baltyminės kilmės klijai, aliejus (XRF analizė).



5 pav. Mėginys P-4: A – mėginio paėmimo vieta, B – mėginio vaizdinė pusė pro mikroskopą, x80; C – mėginio skerspjūvio vaizdas pro mikroskopą, x100

Mėginys P-5 (geltona spalva, Švč. Mergelės Marijos aureolė) (6 pav. A-C)

Mėginio paėmimo vietos nuotrauka (A) bei mėginio vaizdas (B) ir jo skerspjūvio (C) vaizdai pro mikroskopą pateikiami 6 paveiksle. Atlikus cheminius ir stratigrafinius dažų sluoksnių tyrimus, ant tinko sluoksnio, nustatyta:



6 pav. Mėginys P-5: A – mėginio paėmimo vieta; B – mėginio vaizdas pro mikroskopą, x80; C – mėginio skerspjūvis pro mikroskopą, x100

1. Gelsvos sp. sluoksnis:
Rasta: litoponas, geltona ochra, baltyminės kilmės klijai, kazeinas(pėdsakai).
2. Tamsiai mėlynos sp. plonas sluoksnis:

Rasta: Berlyno mėlynasis, medžio anglis, baltyminės kilmės klijai, aliejus;

3. Ryškiai geltonos sp. sluoksnis:

Rasta: stroncio geltonasis, baltyminės kilmės klijai, aliejus(XRF analizė).;

4. Ryškiai geltonos sp. sluoksnis:

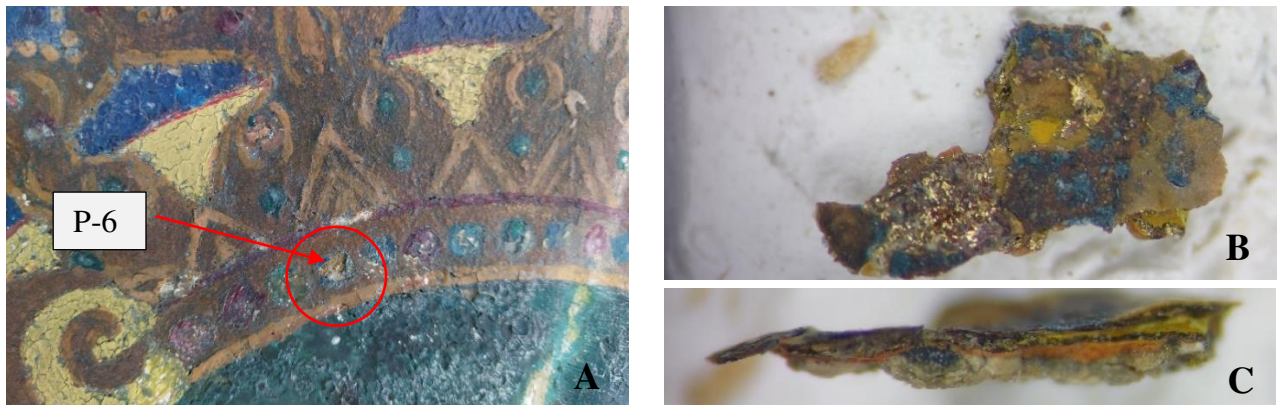
Rasta: stroncio geltonasis, baltyminės kilmės klijai, aliejus(XRF analizė).;

5. Geltono sp. metalo sluoksnis:

Rasta: vario – cinko lydinio pudra.

Mėginys P-6 (mėlyna spalva, Švč. Mergelės Marijos karūnos brangakmenis) (7 pav. A-C)

Mėginio paėmimo vietos nuotrauka (A) bei mėginio vaizdas (B) ir jo skerspjūvio (C) vaizdai pro mikroskopą pateikiami 7 paveiksle. Atlikus cheminius ir stratigrafinius dažų sluoksnių tyrimus, ant tinko sluoksnio, nustatyta:



7 pav. Mėginys P-6: A – mėginio paėmimo vieta; B – mėginio vaizdas pro mikroskopą, x80; C – mėginio skerspjūvio vaizdas pro mikroskopą, x100

1. Gelsvos sp. sluoksnis:

Rasta: litoponas, geltona ochra, baltyminės kilmės klijai, kazeinas(pėdsakai).

2. Gelsvai rudos sp. plonas sluoksnis:

Rasta: raudonoji ir geltonoji ochros, baltyminės kilmės klijai, aliejus;

3. Ryškiai geltonos sp. sluoksnis:

Rasta: švino geltonasis, baltyminės kilmės klijai, aliejus;

4. Geltono sp. metalo sluoksnis:

Rasta: vario – cinko lydinio pudra.

5. Ryškiai geltonos sp. sluoksnis:

Rasta: stroncio geltonasis, baltyminės kilmės klijai, aliejus(XRF analizė).;

6. Ryškiai geltonos sp. sluoksnis:

Rasta: stroncio geltonasis, baltyminės kilmės klijai, aliejus(XRF analizė).;

7. Geltono sp. metalo sluoksnis:

Rasta: vario – cinko lydinio pudra.

8. Rudai rausvos sp. plonas sluoksnis - *netirta*;

9. Mėlynos sp. sluoksnis - *netirta*.

Mėginys P-7 (raidė „P“) (8 pav. A-C)

Mėginio paėmimo vietos nuotrauka (A) bei mėginio vaizdas (B) ir jo skerspjūvio (C) vaizdai pro mikroskopą pateikiami 8 paveiksle. Atlikus cheminius ir stratigrafinius dažų sluoksnių tyrimus, ant tinko sluoksnio, nustatyta:

1. Gelsvos sp. sluoksnis:

Rasta: litoponas, geltona ochra, baltyminės kilmės klijai, kazeinas(pėdsakai).

2. Žalsvos sp. sluoksnis:

Rasta: švino baltasis, žalioji žemė, baltyminės kilmės klijai, aliejus.

3. Tamsiai mėlynos sp. sluoksnis:

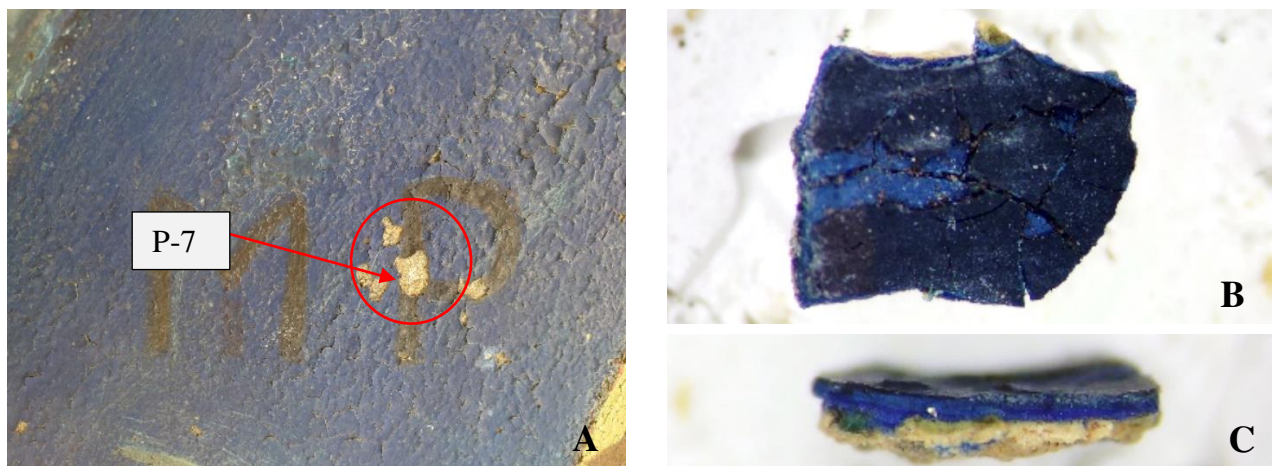
Rasta: Berlyno mėlynasis, medžio anglis, baltyminės kilmės klijai, aliejus.

4. Mėlynos sp. sluoksnis:

Rasta: cinko baltasis, ultramarinas, žydras kobalto pigmentas(ceruleumas?), baltyminės kilmės klijai, aliejus(XRF analizė).

5. Ryškiai mėlynos sp. sluoksnis:

Rasta: cinko baltasis, Berlyno mėlynasis, baltyminės kilmės klijai, aliejus.



8 pav. Mėginys P-7: A – mėginio paėmimo vieta; B – mėginio vaizdas pro mikroskopą, x80; C – mėginio skerspjūvis pro mikroskopą, x100

Mėginys P-8 (geltona spalva, kūdikėlio Jėzaus aureolė) (9 pav. A-C)

Mėginio paėmimo vietos nuotrauka (A) bei mėginio vaizdas (B) ir jo skerspjūvio (C) vaizdai pro mikroskopą pateikiami 9 paveiksle. Atlikus cheminius ir stratigrafinius dažų sluoksnių tyrimus, ant tinko sluoksnio, nustatyta:

1. Gelsvos sp. sluoksnis:

Rasta: litoponas, geltona ochra, baltyminės kilmės klijai, kazeinas(pėdsakai).

2. Ryškiai geltonos sp. sluoksnis:

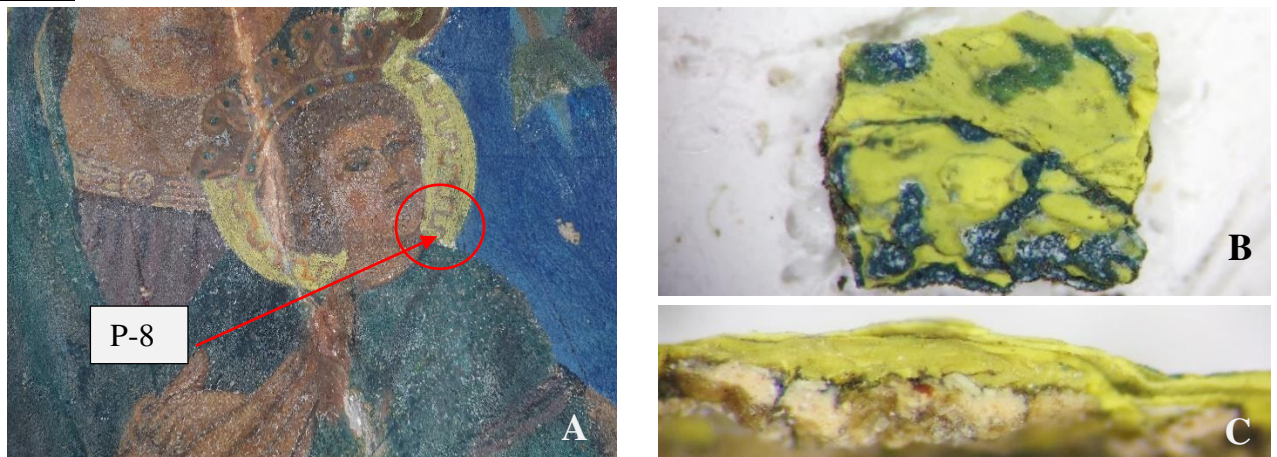
Rasta: stroncio geltonasis, baltyminės kilmės klijai, aliejus;

3. Ryškiai geltonos sp. sluoksnis:

Rasta: stroncio geltonasis, baltyminės kilmės klijai, aliejus;

4. Žydros sp. sluoksnis:

Rasta: netirta;



9 pav. Mėginys P-8: A – mėginio paėmimo vieta; B – mėginio vaizdas pro mikroskopą, x80; C – mėginio skerspjūvio vaizdas pro mikroskopą, x100

Mėginys P-9 (tamsiai mėlyna spalva, fonas. Dešinė pusė) (10 pav. A-C)

Mėginio paėmimo vietos nuotrauka (A) bei mėginio vaizdas (B) ir jo skerspjūvio (C) vaizdai pro mikroskopą pateikiami 10 paveiksle. Atlikus cheminius ir stratigrafinius dažų sluoksnių tyrimus, ant tinko sluoksnio, nustatyta:

1. Gelsvos sp. sluoksnis:

Rasta: litoponas, geltona ochra, baltyminės kilmės klijai, kazeinas(pėdsakai).

2. Žalsvos sp. plonas sluoksnis:

Rasta: švino baltasis, žalioji žemė, baltyminės kilmės klijai, aliejus;

3. Mėlynos sp. sluoksnis:

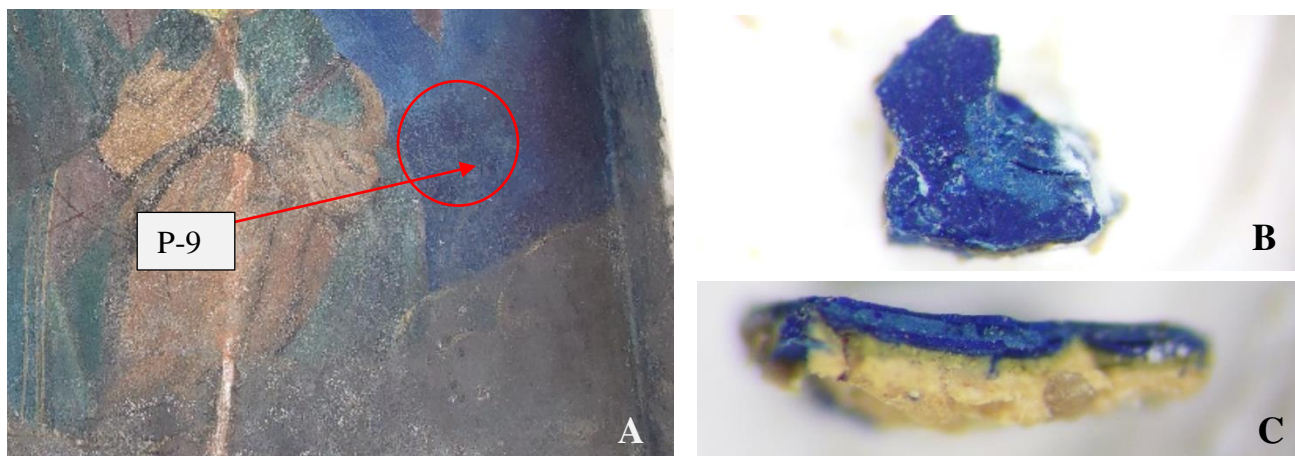
Rasta: Berlyno mėlynasis, medžio anglis, baltyminės kilmės klijai, aliejus;

4. Žydros sp. sluoksnis:

Rasta: cinko baltasis, ultramarinas, žydras kobalto pigmentas(ceruleumas?), baltyminės kilmės klijai, aliejus(XRF analizė);

5. Mėlynos sp. sluoksnis:

Rasta: Berlyno mėlynasis, baltyminės kilmės klijai, aliejus;



10 pav. Mėginys P-9: A – mėginio paėmimo vieta; B – mėginio vaizdas pro mikroskopą, x80; C – mėginio skepspjūvio vaizdas pro mikroskopą, x100

Tyrimus atliko:



Elona Končienė

Pirmos kat. restauravimo chemijos technologė

KM atest. Nr. 377

III. TYRIMŲ DUOMENŲ IŠVADOS

1. Tapyba labai suskilusi, krakeliūros yra įvairaus dydžio ir gylio, daug kartų taisyta. Ankstenių restauravimo darbų metu dažai nutekėję krakeliūrų kraštais iki pat tapybos pagrindo, kas trukdo tiksliai nustatyti tapyto paveikslo stratigrafiją.
2. Visų mėginių, paimtų nuo tapyto paveikslo, tik pagrindas yra nepakitęs. Pastarasis yra gelsvos spalvos – *litoponas, geltonoji ochra, baltyminės kilmės klijai su kazeino pėdsakais*.
3. Dangaus fono (mėg. P-1, P-2, P-7, P-9) pirmasis tapybos sluoksnis yra žalsvos spalvos. Naudoti pigmentai – *švino baltasis ir žalioji žemė*. Rišamosios medžiagos – *baltyminės kilmės klijai ir aliejus*. Vėliau pertapymuose naudoti įvairūs mėlyni pigmentai – *Berlyno mėlynasis, ultramarino ir žydro kobalto pigmento (ceruleumo?) mišinys*.
4. Švč. Mergelės Marijos ir kūdikėlio Jėzaus aureolės tapytos ir taisytos ryškiai geltonos spalvos dažais – yra du tokios pat sudėties geltonos spalvos sluoksniai. Juose naudoti tie patys pigmentai – *stroncio geltonasis*. Rišamosios medžiagos – *baltyminės kilmės klijai ir aliejus*.
5. Švč. Mergelės Marijos suknelė (mėg.P-4) yra raudonos spalvos . Naudotas pigmentas – *kadmio raudonasis*. Rišamosios medžiagos – *baltyminės kilmės klijai ir aliejus*. Pertapymo dažuose rasti šie pigmentai – *cinko baltasis, chromo žaliasis*.
6. Švč. Mergelės Marijos rūbo (mėg.P-3) pirmas sluoksnis yra mėlynas – *Berlyno mėlynasis, medžio anglis*,(gali būti tai dangaus fono pertapymo sluoksnis). Pertapymo dažuose rasti šie pigmentai – *cinko baltasis, ultramarinas, žydras kobalto pigmentas (ceruleumas?), chromo žaliasis*.

Išvadas parengė:



Elona Končienė

Pirmos kat. restauravimo chemijos technologė

KM atest. Nr. 377

IV. PRIEDAI

Mėginio P-3 (tamsiai žalia spalva, Švč. Mergelės Marijos rūbas) XRF tyrimų duomenys



Thermo Fisher Scientific
 2 Radcliff Road
 Tewksbury, MA 01876 USA

Certificate of Verification

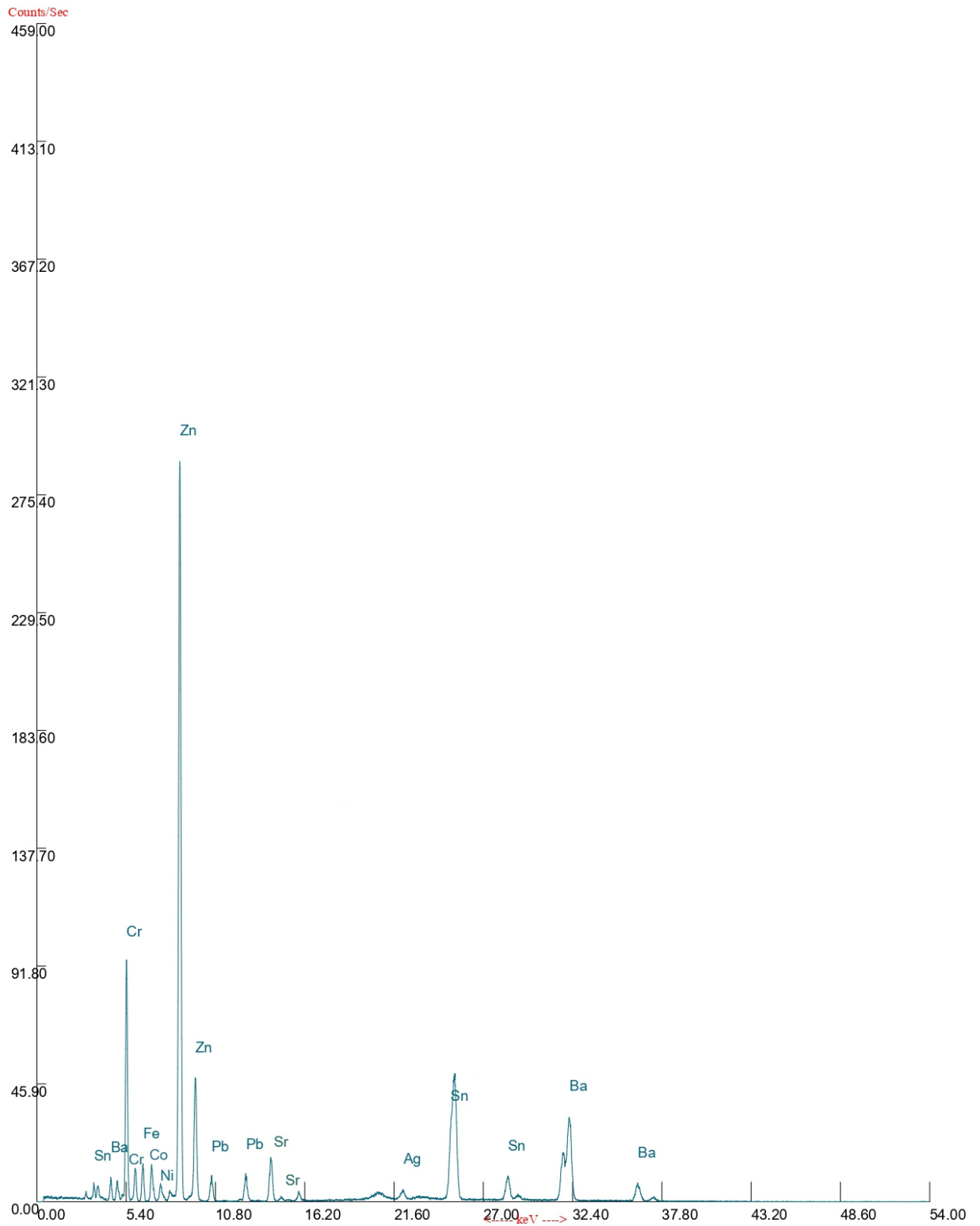
XL3t-201997

Reading No 245
 Mode Mining
 Time 2024-07-24 15:25
 Duration 30.05
 Units %
 Sigma Value 2
 Sequence Final
 Flags
 SAMPLE pabreza.P-2.zalias M.rubas1
 LOCATION
 INSPECTOR
 MISC
 NOTE



Ele	%	+/-	±2σ
Sb	0	:	N/A
Sn	2.446	+/-	0.118
Cd	0	:	N/A
Pd	0	:	N/A
Ag	0	:	N/A
Mo	0	:	N/A
Nb	0.003	+/-	0.002
Zr	0	:	N/A
Bi	0	:	N/A
Pb	0.623	+/-	0.036
As	0	:	N/A
Se	0	:	N/A
Au	0	:	N/A
W	0	:	N/A
Zn	15.289	+/-	0.570
Cu	0.218	+/-	0.025
Ni	0.077	+/-	0.033
Co	1.557	+/-	0.082
Fe	2.065	+/-	0.103
Mn	0	:	N/A
Cr	22.788	+/-	0.640
V	0	:	N/A
Ti	0	:	N/A
Sr	0.282	+/-	0.015
Rb	0.007	+/-	0.002
Bal	52.436	+/-	1.486
Y	0	:	N/A
Ca	1.369	+/-	0.222
K	0.681	+/-	0.130

Supervised By: _____



Mėginio P-4 (Raudona spalva, Švč. Mergelės Marijos suknelė)

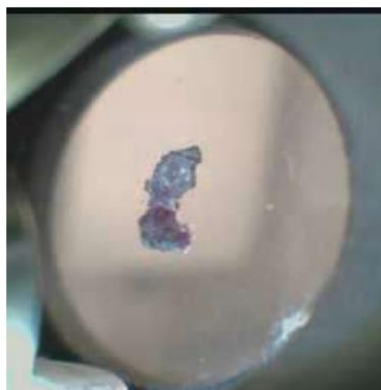


Thermo Fisher Scientific
 2 Radcliff Road
 Tewksbury, MA 01876 USA

Certificate of Verification

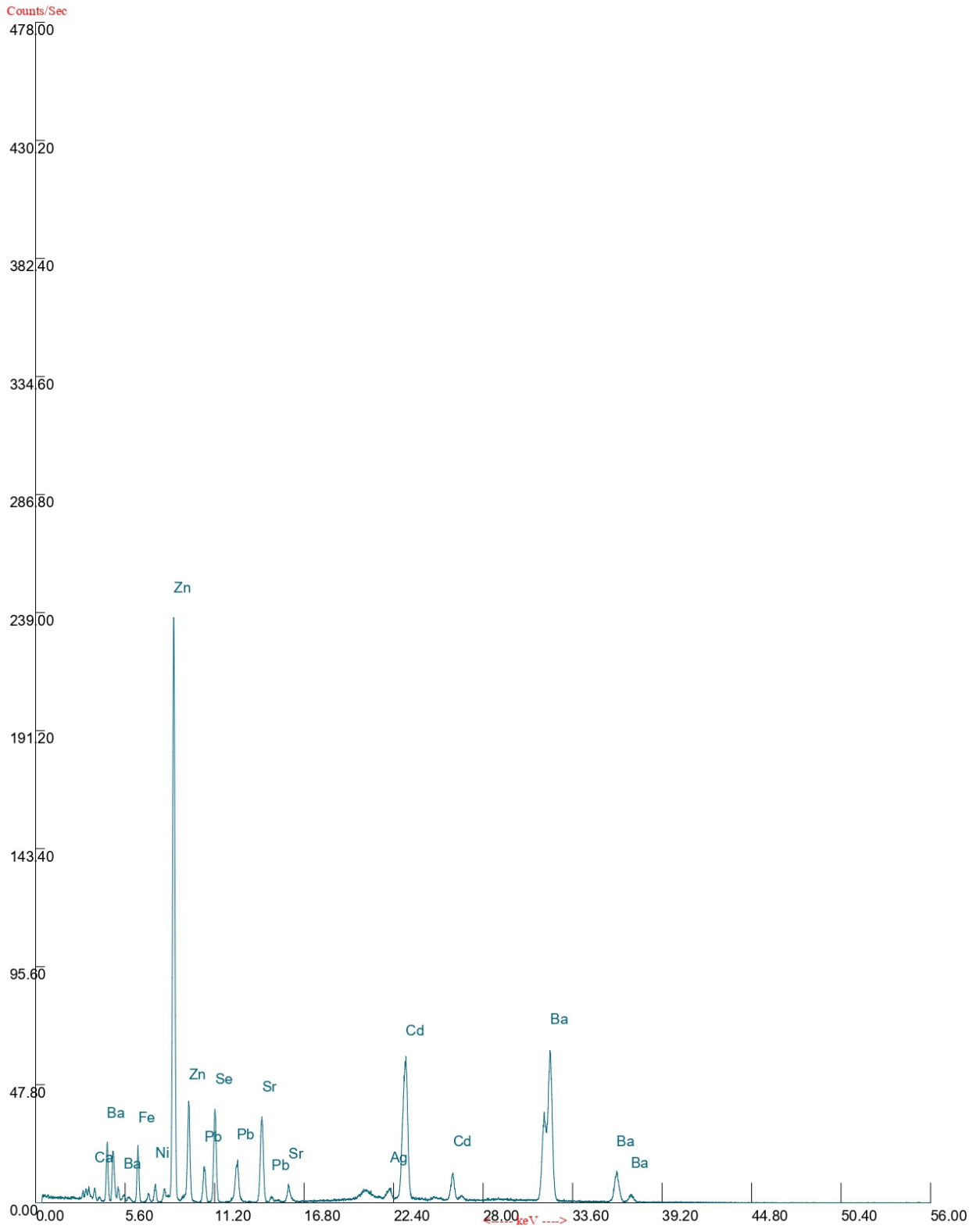
XL3t-201997

Reading No 240
 Mode Mining
 Time 2024-07-24 15:14
 Duration 60.64
 Units %
 Sigma Value 2
 Sequence Final
 Flags
 SAMPLE pabreza.P-3.M.suknele2
 LOCATION
 INSPECTOR
 MISC
 NOTE



Ele	%	+/-	$\pm 2\sigma$
Sb	0	:	N/A
Sn	0	:	N/A
Cd	1.065	+/-	0.047
Pd	0	:	N/A
Ag	0	:	N/A
Mo	0	:	N/A
Nb	0.002	+/-	0.001
Zr	0	:	N/A
Bi	0	:	N/A
Pb	0.498	+/-	0.026
As	0.057	+/-	0.018
Se	0.645	+/-	0.026
Au	0.061	+/-	0.020
W	0	:	N/A
Zn	8.130	+/-	0.239
Cu	0.195	+/-	0.018
Ni	0.046	+/-	0.022
Co	0	:	N/A
Fe	1.994	+/-	0.083
Mn	0.431	+/-	0.045
Cr	0.375	+/-	0.026
V	0	:	N/A
Ti	0	:	N/A
Sr	0.350	+/-	0.014
Rb	0	:	N/A
Ba	9.040	+/-	0.407
Cs	0	:	N/A
Bal	69.602	+/-	0.860
Y	0	:	N/A
Ca	4.113	+/-	0.152
K	3.298	+/-	0.111

Supervised By: _____



Mėginio P-6 (mėlyna spalva, Švč. Mergelės Marijos karūnos brangakmenis)



Thermo Fisher Scientific
 2 Radcliff Road
 Tewksbury, MA 01876 USA

Certificate of Verification

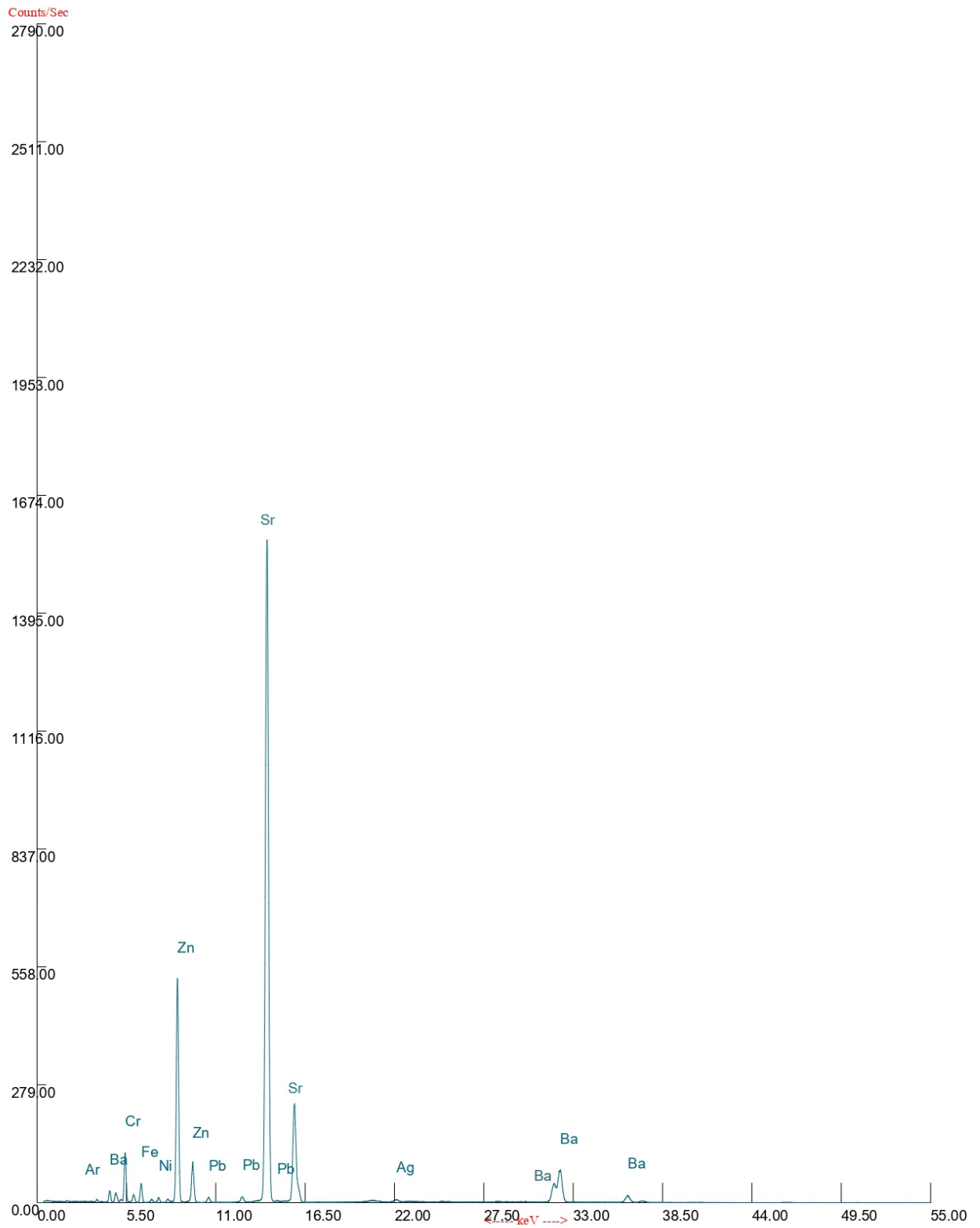
XL3t-201997

Reading No 228
 Mode Mining
 Time 2024-07-24 14:52
 Duration 61.88
 Units %
 Sigma Value 2
 Sequence Final
 Flags
 SAMPLE pabreza.P-5.karuna.geltona1
 LOCATION
 INSPECTOR
 MISC
 NOTE



Ele	%	+/-	±2σ
Sb	0	:	N/A
Sn	0.009	+/-	0.004
Cd	0.007	+/-	0.003
Pd	0	:	N/A
Ag	0	:	N/A
Mo	0.024	+/-	0.002
Nb	0	:	N/A
Zr	0	:	N/A
Bi	0	:	N/A
Pb	0.297	+/-	0.016
As	0	:	N/A
Se	0	:	N/A
Au	0	:	N/A
W	0	:	N/A
Zn	9.586	+/-	0.246
Cu	0.179	+/-	0.014
Ni	0.111	+/-	0.018
Co	0	:	N/A
Fe	2.311	+/-	0.082
Mn	0.240	+/-	0.057
Cr	9.698	+/-	0.219
V	0	:	N/A
Ti	0.255	+/-	0.078
Sr	10.096	+/-	0.312
Rb	0	:	N/A
Ba	8.031	+/-	0.305
Cs	0	:	N/A
Bal	56.154	+/-	1.160
Y	0	:	N/A
Ca	2.517	+/-	0.105
K	0.443	+/-	0.041

Supervised By: _____



Mėginys P-9 (tamsiai mėlyna spalva, fonas. Dešinė pusė)



Thermo Fisher Scientific
 2 Radcliff Road
 Tewksbury, MA 01876 USA

Certificate of Verification

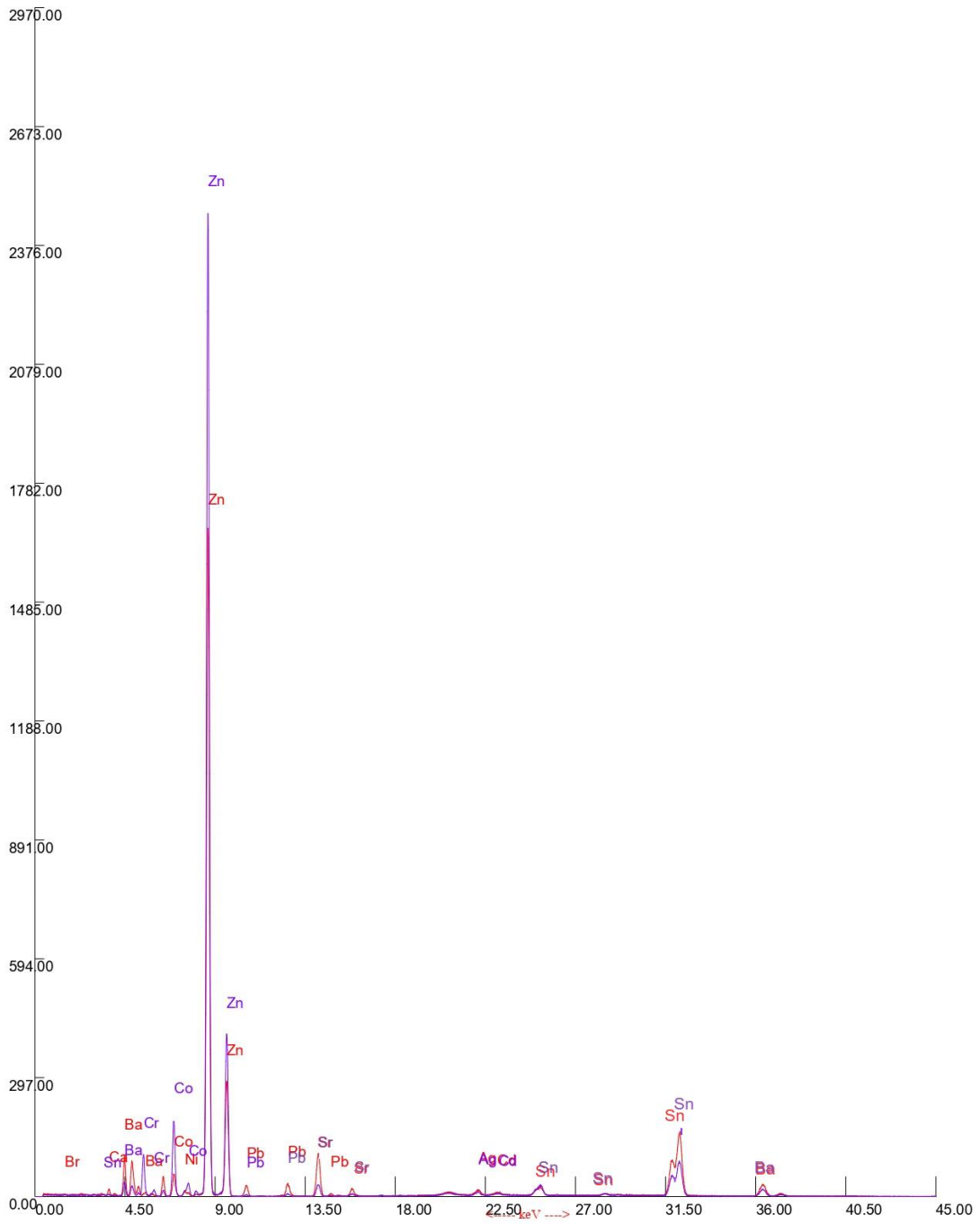
XL3t-201997

Reading No 230
 Mode Mining
 Time 2024-07-24 14:56
 Duration 61.99
 Units %
 Sigma Value 2
 Sequence Final
 Flags
 SAMPLE pabreza.P-8.dangus1
 LOCATION
 INSPECTOR
 MISC
 NOTE



Ele	%	+/-	±2σ
Sb	0	:	N/A
Sn	0.355	+/-	0.012
Cd	0.035	+/-	0.003
Pd	0	:	N/A
Ag	0	:	N/A
Mo	0	:	N/A
Nb	0	:	N/A
Zr	0	:	N/A
Bi	0	:	N/A
Pb	0.121	+/-	0.008
As	0	:	N/A
Se	0	:	N/A
Au	0	:	N/A
W	0	:	N/A
Zn	27.502	+/-	0.537
Cu	0.154	+/-	0.011
Ni	0.028	+/-	0.014
Co	3.522	+/-	0.064
Fe	0.312	+/-	0.018
Mn	0.071	+/-	0.026
Cr	4.692	+/-	0.078
V	0	:	N/A
Ti	0.215	+/-	0.061
Sr	0.149	+/-	0.006
Rb	0.002	+/-	0.001
Ba	4.974	+/-	0.145
Cs	0	:	N/A
Bal	57.126	+/-	0.810
Y	0.003	+/-	0.001
Ca	0.425	+/-	0.047
K	0.301	+/-	0.033

Supervised By: _____



„Švč. Mergelė Marija Nuolatinė Gelbėtoja“

Tinkas, aliejinė tempera, 120 x 90 cm.
Jurgio Ambraziejaus Pabrėžos kapo koplyčios
sienų tapyba, Kretinga. U.k 10516

TECHNOLOGINIAI TYRIMAI

2024-05-03 Arch. Nr. MKT-0429



Jurgio Ambraziejaus Pabrėžos kapo koplyčios sienų tapybos paveikslo „Švč. Mergelė Marija Nuolatinė Globėja“ tyrimams naudota modifikuota skaitmeninė viso spektro kamera *Canon 5Ds*, fotografiniai IR filtrai Wratten #87 C ir #87B, UV filtras #2E. IR spindulių šaltinis – halogeniniai 500W šviestuvai, UV spindulių šaltinis – 365nm bangos ilgio UV šviestuvai. Paveikslas tyrinėtas *in situ* Kretingos kapinėse, UV liuminescencijos vaizdas užfiksuotas tamsiu paros metu.

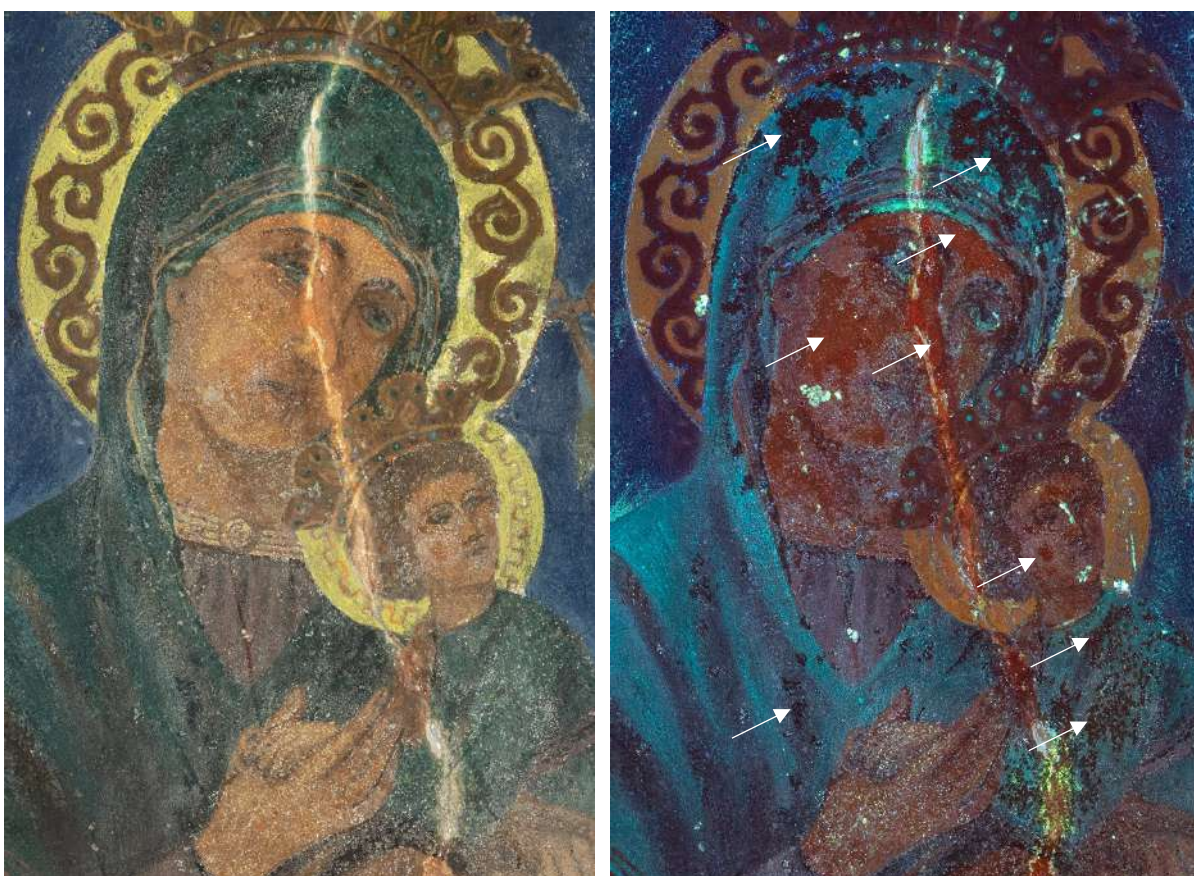
Atlikti neardantys tyrimai fotografuojant paveikslo UV spinduliuote sužadintos liuminescencijos ir atspindėtų IR spindulių vaizdus, atlikta IR „pakeistų spalvų“ vaizdo analizė, nufotografuotas bendras vaizdas matomoje sklaidytoje šviesoje. Visi tyrimų vaizdai pateikiami šios ataskaitos pabaigoje.

Apžiūrint vizualiai matyti, kad paveikslo būklė prasta, reikalingas skubus restauravimas, norint, kad būklė toliau neblogėtų. Matomas tinko skilimas centrinėje dalyje per visą paveikslo aukštį, dažų sluoksnis aplink jį aptrupėjęs, vietomis matyti, kad anksčiau restauruotas. Taip pat matomi dažų sluoksnio pakilimai ir ištrupėjimai, daugiausia apatiniuose kampuose, ties skilimu centrinėje ir viršutinėje dalyje fono tapyboje. Kai kurie ankstesni dažų sluoksnio aptrupėjimai anksčiau restauruoti, plika akimi galima įžvelgti kiek kitokio kolorito restauracinio retušo plotelius. Bendra kūrinio kompozicija matoma gana aiškiai, kai kurios detalės ryškesnės (pvz, Marijos ir Kūdikio karūnos, nimbai su ornamentais, fonas), jos veikiausiai ne taip seniai atnaujintos. Dauguma požymių rodo, kad paveikslas buvęs ne kartą atnaujinamas ir restauruojamas, kadangi jautrus tapybos sluoksnis lauko sąlygomis nukenčia nuo stipraus atmosferos poveikio, temperatūros ir drėgmės svyravimų.



1 pav. Tyrimų eiga

UV spinduliuote sužadintos matomosios liuminescencijos vaizdas atskleidžia tikrąją paveikslo paviršiaus būklę ir gausius ankstesnių restauravimų bei atnaujinimų požymius. Nors šiuo atveju nėra švytinčios dangos (pvz. lako) sluoksnio, tačiau skirtinga fluorescencija išsiskiriantys atnaujinimų ir restauravimų metu naudoti dažai leidžia identifikuoti restauruotus plotus. Matome, kad centrinėje paveikslo dalyje, Marijos ir Kūdikio veidų, rankų ir rūbų tapyboje gausu restauracinio retušo (2 pav.). Retušuojant atstatyti ištrupėję ploteliai, tačiau ištiniai šių detalių pertapymai neidentifikuoti. Didesni retušo plotai matomi Marijos veido srityje, retušuotas beveik visas skruostas, nosis, kaktas, viena akis, kaklas. Per Marijos veidą ties nosimi ir akimi driekiasi minėtasis tapybos pagrindo skilimas, padaręs nemenką žalą ir dažų sluoksniui. Kūdikio veidas nukentėjęs kiek mažiau, tai pat matomos retušo dėmės Marijos gobtuvo, skraistės ir Kūdikėlio Jėzaus marškinių srityse (2 pav.).



2 pav. Fragmentas. Nuotrauka sklaidytoje matomoje šviesoje ir UV liuminescencijos vaizdas. Išryškėja ankstesnių restauravimų žymės, gausus restauracinis retušas veidų tapyboje ir kitose vietose.

Fono tapyboje smulkesnės vėlyviausio retušo dėmelės matomos viršutinėje dalyje, tačiau tikėtina, kad visas fonas yra buvęs pertapytas ištiesai.

Atspindėtų infraraudonųjų spindulių nuotraukoje kiek aiškiau matomi kai kurių kompozicijos detalių kontūrai – pirštų, rūbų klosčių, veido linijų piešinys. Kontrastingai išryškėja tamsiai mėlyname fone abipus Marijos karūnos įrašytas rytų krikščionių tradicijai būdingas Dievo Motiną identifikuojantis trumpinys **MP ΘΥ** (gr. *Μήτηρ Θεοῦ* – Dievo Motina), atliktas juodais dažais. Kompozicijos pakeitimų, plika akimi nematomų užtapytų ar kitaip paslėptų kompozicijos detalių neaptikta.

IR spindulių „pakeistų spalvų“ analizės vaizde matomas skirtingas spalvotas vaizdas, šios analizės metodas leidžia identifikuoti skirtingos sudėties, tačiau vizualiai spalviškai artimų dažų panaudojimą. Šiuo atveju tai ypač charakteringa mėlynai spalvai. Kaip matome 3 pav., priklausomai nuo IR bangų ilgio „pakeistų spalvų“ analizės vaizduose išryškėja skirtingos sudėties dažai (šiuose vaizduose pavirstantys į raudonus – violetinius atspalvius) fono tapyboje, taip pat Marijos apsiausto srityje. Tai byloja apie minėtų sričių ištaisus pertapymus ankstesnių atnaujinimų metu.



3 pav. Fragmentas. Nuotrauka sklaidytoje matomoje šviesoje ir IR pakeistų spalvų analizės vaizdai. Matome skirtingos sudėties mėlynų dažų panaudojimą fono tapyboje ir Marijos apsiausto srityje.

Siekiant nustatyti cheminę dažų sudėtį ir sluoksnių išsidėstymą, rekomenduojama atlikti mikrocheminę ir stratigrafinę dažų sluoksnio mėginių analizę, parenkant mėginių vietas vadovaujantis atliktais neardančiais tyrimais.

IŠVADOS:

- Atlikti sienų tapybos poveiklo tyrimai ultravioletinių ir infraraudonųjų spindulių diapazonuose bei matomoje šviesoje, užfiksuoti tyrimų vaizdai.
- UV spinduliuote sužadintos liuminescencijos vaizde išryškėja ankstesnių restauravimų žymės, matomas restauracinis retušas Marijos ir Vaikelio Jėzaus veidų tapyboje. Šiose srityse gausių užtapymų, galinčių dengti autorinę tapybą, neidentifikuota. Identifikuotos vėlyviausių restauravimų žymės mėlyno fono tapyboje.
- Fono, rūbų tapyboje matomi pertapymai ištisais plotais, atlikti atnaujinimų metu, jie išryškėja IR spindulių „pakeistų spalvų“ analizės vaizduose.
- Atspindėtų IR spindulių nuotraukoje kiek aiškiau matomos kompozicijos detalės, veido linijų, rankų pirštų piešinio kontūrai. Kompozicijos pakeitimų neaptikta.
- Apibendrinant tyrimų rezultatus galima teigti, kad restauruojant centrinę kompozicijos dalį su Švč. Mergelės Marijos ir Vaikelio figūromis bei abipus jų sklendžiančiais angelais buvo siekiama išsaugoti autorinį tapybos sluoksnį, retušuojant tik labiau nukentėjusias ar ištrupėjusias vietas. Tuo tarpu visas poveiklo fonas, tikėtina, buvo atnaujinamas drąsiau, pertapant išblukusius ar aptrupėjusius dažus ištisais plotais.
- Rekomenduojama atlikti tapybos sluoksnio mėginių cheminę sudėties analizę ir stratigrafinį tyrimą, mėginių ėmimo vietas parenkant vadovaujantis pateikiamais neardančių tyrimų vaizdais.

Tyrimus atliko:

MB „Meno kūrinių tyrimai“

Eksperto kategorijos restauravimo technologas

Rapolas Vedrickas



(parašas)

Nuotrauka sklaidytoje šviesoje



UV liuminescencijas vaizdas



Atspindėtų infraraudonųjų spindulių vaizdas



IR “pakeistų spalvų” analizės vaizdas



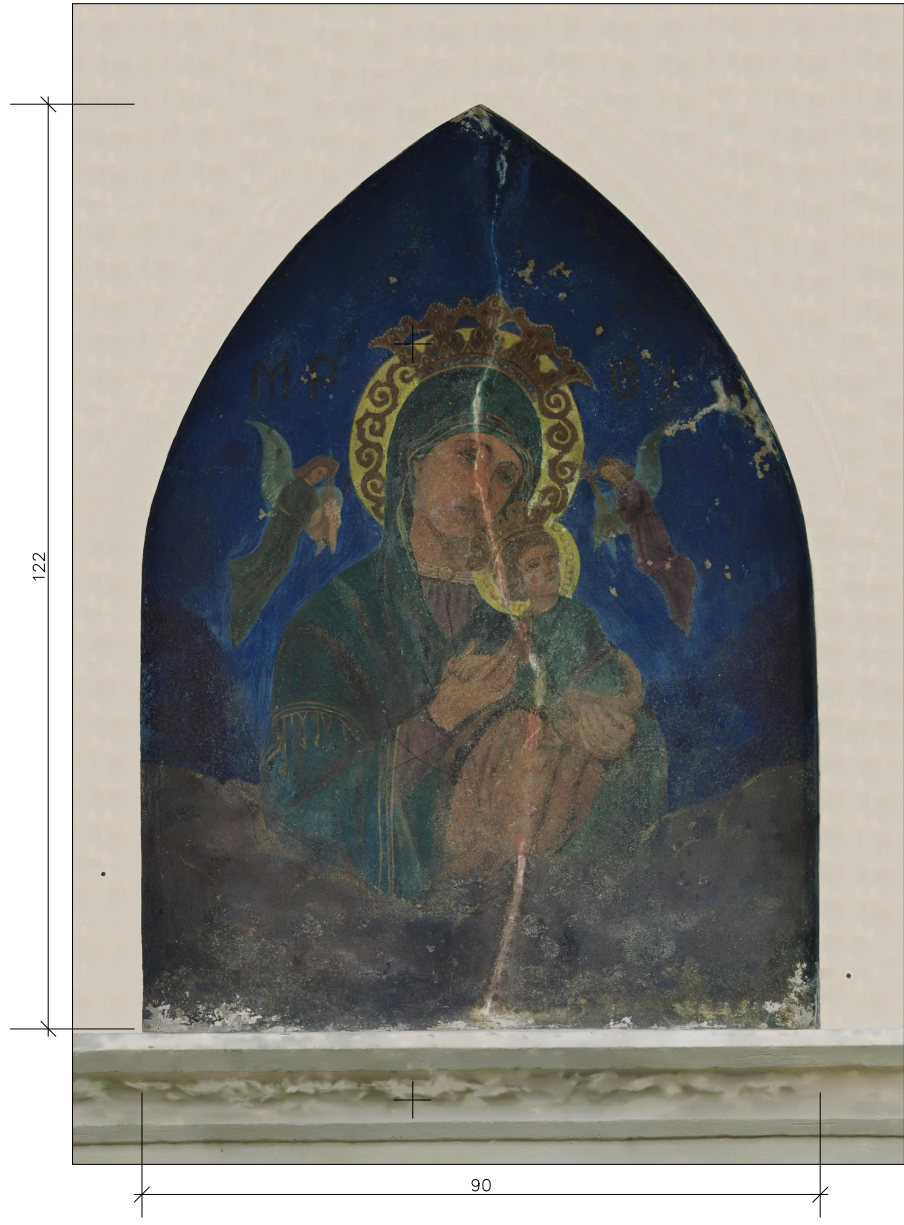


ARCHITEKTŪRINIAI
FOTOGRAMETRINIAI
APMATAVIMAI

JURGIO AMBRAZIEJAUS PABRĖŽOS KAPO KOPLYČIA.
KRETINGOS RAJONO SAV., KRETINGOS MIESTO SEN.,
KRETINGOS M., VILNIAUS G.

GR.VADOVAS	J.VAITULEVIČIUS	UNIKALUS OBJEKTO KODAS 10516	ARCHITEKTŪRINIAI FOTOGRAMETRINIAI APMATAVIMAI			
FOTOGRAMetriJA	J.VAITULEVIČIUS		ŠIAURĖS RYTŲ FASADAS ORTOFOTONUOTRAUKA M 1:20	STADIJA	LAPAS	LAPŲ
ATLIKO	J.VAITULEVIČIUS			PPD	1	2
DATA	2023.12					

3.00



2.00

1.00



ARCHITEKTŪRINIAI
FOTOGRAMETRINIAI
APMATAVIMAI

JURGIO AMBRAZIEJAUS PABRĖŽOS KAPO KOPLYČIA.
KRETINGOS RAJONO SAV., KRETINGOS MIESTO SEN.,
KRETINGOS M., VILNIAUS G.

		UNIKALUS OBJEKTO KODAS 10516		ARCHITEKTŪRINIAI FOTOGRAMETRINIAI APMATAVIMAI		
GR.VADOVAS	J.VAITULEVIČIUS	PAVEIKSLAS "ŠVČ. M. MARIJA NUOLATINĖ GELBĖTOJA". ORTOFOTONUOTRAUKA M 1:10		STADIJA	LAPAS	LAPŲ
FOTOGRAMetriJA	J.VAITULEVIČIUS			PPD	2	2
ATLIKO	J.VAITULEVIČIUS					
DATA	2023.12					