

Statinių paprastojo remonto  
darbų tvarkos aprašo  
1 priedas

**LIETUVOS KARIUOMENĖS LOGISTIKOS VALDYBOS  
ĮGULŲ APTARNAVIMO TARNYBOS  
KLAIPĖDOS ĮGULOS APTARNAVIMO CENTRO  
TAURAGĖS SKYRIUS**

TVIRTINU  
ĮAT vadas

plk. lt. Mindaugas Juotkus

**STATINIO PAPERASTOJO REMONTO DARBŲ KIEKIO ŽINIARAŠTIS**

2025 m.

d. Nr.

Dariaus ir Girėno g. 19, Pajūrio mstl., Šilalės r. sav.  
(sudarymo vieta)

Komisija, sudaryta Lietuvos kariuomenės Logistikos valdybos Įgulų aptarnavimo tarnybos (toliau – ĮAT) vado 2024 m. kovo 22 d. įsakymu Nr. V-133 „Dėl Lietuvos kariuomenės Logistikos valdybos Įgulų aptarnavimo tarnybos komisijų tvirtinimo“, susidedanti iš komisijos pirmininkės Renatos Stalaušienės, Klaipėdos įgulų aptarnavimo centro (toliau – KLĮAC) Tauragės skyriaus vedėjos, narių: Zigmo Šimašiaus, KLĮAC Tauragės skyriaus Infrastruktūros priežiūros grupės sistemų inžinieriaus, vyr. lt. Jurgitos Petraitienės, KLĮAC Tauragės skyriaus Infrastruktūros priežiūros grupės statybos inžinierės, Danutės Skarbalienės, KLĮAC Tauragės skyriaus Infrastruktūros priežiūros grupės statinių priežiūros inžinierės ir Vilmanto Verpetinskio, Depų tarnybos Štabo S4 skyriaus logisto, apžiūros metu nustatė, kad:

1. Lietuvos kariuomenės Depų tarnybos Administracijos aprūpinimo skyriaus laikino statinio – valgyklos pastato 3D1g, adresu: Dariaus ir Girėno g. 19, Pajūrio mstl., Šilalės r. sav., reikia atlikti vidaus patalpų remontą ir atlikti (lentelėje) nurodytus darbus.

Eil. Nr.	Darbų pavadinimas	Mato vnt.	Kiekis	Techninių specifikacijų vardinis žymuo	Pastabos ir patalpų Nr.
<b>1. Bendrastatybiniai darbai</b>					
1.	Senos PVC grindų dangos išardymas	m <sup>2</sup>	4,00	TS-01	Elektros galios kabelio pravedimui iki statomų modulių skydų
2.	Grindų iš cementinės plokštės išardymas	m <sup>2</sup>	4,00	TS-01	
3.	Angų grindyse užtaisymas, kai grindys įrengtos iš cementinių plokščių	m <sup>2</sup>	4,00	TS-01	
4.	Drėgmei atsparios faneros (Jūrinės plokštės arba analogiškos) kraštų impregnavimas dviem sluoksniais akrilinais dažais	m	97,50	TS-02	
5.	Plokštės (210 mm storio) kraštų apkaustymas nerūdijančio plieno U formos profiliu ir siūlių sandarinimas silikonu	m	97,50	TS-02	

6.	Pagrindo iš 210 mm drėgmei atsparios (jūrinės arba analogiškos) plokšės įrengimas ant esamų grindų	m <sup>2</sup>	40,67	TS-02	Įrengiama pagal pateiktą schemą
7.	Lengvų profilių metalinio karkaso tvirtinimas prie paviršių	m	17,00	TS-03	Patalpa Nr. 3. Pertvaros įrengimas į kurią montuojasi barjerinė rūbų sk. mašina
8.	Pertvaros įrengimas iš laminuotos medžio drožlių plokštės (LMDP)	m <sup>2</sup>	4,17	TS-03	
9.	Tarpo tarp LMDP plokštės ir skalbimo mašinos sandarinimas gumine sandarinimo juosta	m	3,90	TS-03	Pertvaros kraštai, kurie ribojasi su įmontuota barjerinės skalbimo mašina, užsandarinami gumine (lanksčia) sandarinimo juosta.
10.	Apsauginės žaliuzės montavimas	vnt	1,00	TS-04	Patalpos Nr. 5 durų angos užtaisymas (~5,5 m <sup>2</sup> )
11.	PVC juostinių užuolaidų durims montavimas	vnt	2,00	TS-05	2 tarpai, kurių matmenys ~ 2240mmx2500mm, viso ~11,20 m <sup>2</sup>
12.	Statybinių šiukšlių išvežimas 30 km atstumu automobiliais-savivarčiais, pakraunant rankiniu būdu	t	2,00	TS-01	
<b>2. Elektros instaliacijos darbai</b>					
1.	El. instaliacijos plastikinių kanalų iki 100x60 mm skersmens montavimas, tvirtinant prie sienos	m	83,50	TS-06	<b>Tiesiami variniai galios kabeliai:</b> <b>5x10 mm<sup>2</sup> ~16,0 m</b> kištukinių lizdų užmaitinimui skalbimo mašinoms; <b>5x10 mm<sup>2</sup> ~15,0 m</b> džiovyklėms; <b>5x10 mm<sup>2</sup> ~42,50 m</b> lyginimo volams; <b>5x6,0 mm<sup>2</sup> ~10,0 m</b> Vandens šildytuvui (boileriui) elektros pajungimui
2.	Elektros instaliacijos laidų, kabelių nuo 5 mm <sup>2</sup> iki 10 mm <sup>2</sup> skerspjūvio ploto tiesimas plastikiniuose kanaluose	m	83,50		
3.	Instaliacijos prietaisų (trifazių pramoninių kištukinių lizdų komplekte su kištukais) montavimas, kai instaliacija atviroji	vnt.	15,00	TS-07	Kištukiniai lizdai <b>32A 5p IP 67, komplekte su kištukais 32A 5p IP 67</b>
4.	Modulinių paskirstymo skydų (24 modulių) surinkimas ir montavimas, kai kiekvienas paskirstymo skydelis komplektuojamas kartu su automatiniais ir nuotėkio relėmis: <u>Jungikliais 3P, C, 32A, 20kA – viso 16 vnt.</u> <u>Srovės nuotėkio relę 3P, 40A – viso 8 vnt.</u>	vnt.	8,00	TS-08	Skalbimo mašinoms, vietose paž. Nr. 1 ir 3: <u>4 vnt. skydų, kuriuose</u> 7 vnt. - 3P,C,32A, 20kA; 4 vnt. srovės n. r. 3P, 40A Skalbinių džiovinimo mašinoms, patalpos vieta pažymėta Nr. 2: <u>3 skydai, kuriuose:</u> 6 vnt. - 3P,C,32A, 20kA; 3 vnt. srovės n. r. 3P, 40A Lyginimo volų patalpa, paž. Nr. 4: <u>1 vnt. skydas, kuriame:</u> 3 vnt. 3P,C,32A, 20kA; 1 vnt. srovės n. r. 3P, 40A
5.	Kabelio izoliacijos varžos matavimas	vnt.	15,00	TS-09	

6.	Kabėlių demontavimas nuo įrengtų konstrukcijų, kai 1m kabelio masė iki 6kg	m	4,00	TS-01	Pašalinami ir izoliuojami nenaudojami kabeliai esantys virš grindų
<b>3. Vandentiekio ir nuotekų sistemos remonto darbai</b>					
1.	Plastikinių kanalizacijos vamzdžių, kurių D 50-110 mm, tiesimas	m	18,00	TS-10	Skalbimo mašinoms, vieta pažymėta Nr. 1
2.	Vidaus nuotekų plastikinių vamzdynų jungiamųjų (fasoninių) dalių montavimas, kai nominalusis vidinis skersmuo iki 110 mm	vnt.	21,00	TS-10	Alkūnės 75 D - 12 vnt.; Trišakiai 110x75 D - 4; Trišakis 75x50 D - 1 vnt.; Alkūnės 110 D - 2 vnt.; Perėjimai 110x75 D - 2.
3.	Vandentiekio iš plastikinių vamzdžių tiesimas, tvirtinant prie konstrukcijų, kai vamzdžio D 16 mm	m	6,00	TS-11	Atskirai Skalbimo mašinos pajungimui
4.	Plastikinių vamzdžių, vandentiekio jungiamųjų fasoninių dalių montavimas: trišakių - 8 vnt., jungimo movos 8 vnt., perėjimai - 20 vnt., (skalavimo mašinoms ir vandens šildytuvo (boilerio) pajungimui); kai vamzdžio išorinis skersmuo iki 20 mm.,	vnt.	36,00	TS-11	Jungimo movų - 8 vnt.; Trišakių - 8 vnt.; Perėjimų - 20 vnt.
5.	Movinės uždarnosios armatūros montavimas (nominalusis vidinis skersmuo iki 15 mm)	vnt.	8,00	TS-11	8 vnt. rutulinių ventiliai
6.	Praustuvų su vandens maišytuvais, sifonais ir visomis reik. detalėmis montavimas, tvirtinant prie sienos	kompl	2,00	TS-12	Montuojami pakabinami praustuvai: Patalp. Nr. 3 keramikinis ~340x400x170 mm; patalpoje Nr. 2 - nerūd. plieno plautuvė~500x500x160 mm. Visi matmenys tikslinami vietoje
7.	Vandens šildytuvo (elektrinio boilerio ne mažesnės talpos kaip 400 l) montavimas	kompl	1,00	TS-13	
8.	Iki 25 mm skersmens plieninių vamzdžių demontavimas	m	3,00	TS-01	Pašalinami nenaudojami vamzdžiai esantys virš grindų
<b>4. Vėdinimo sistemos remontas</b>					
1.	Esamų oro gaudytuvų demontavimas	vnt.	5,00	TS-14	Patalpa Nr. 4 - 2 vnt. Patalpa Nr. 2 - 3 vnt.
2.	Cinkuotos skardos ortakių nuo D 125 iki D 315 mm montavimas	m	40,00	TS-14	Skalbinių džiovinimo mašinoms ir lyginimo volams (vieta pažymėta Nr. 2 ir Nr. 4)
3.	Vėdinimo sistemos ištraukimo ar pritekėjimo grotelių montavimas	vnt.	3,00	TS-14	
4.	Plieninių apvalių atotraukų arba alkūnių su flanšais montavimas, kai atotraukos arba alkūnės skersmuo nuo 125 mm iki 315 mm	vnt.	27,00	TS-14	Alkūnė su tarpine -21 vnt. Ortakių mova su tarpinėmis-6 (patalpų vieta: Nr. 2 ir Nr. 4)
5.	Plieninių apvalių trišakių su flanšais montavimas, kai trišakio pagrindo skersmuo daugiau nuo 125 iki 315 mm	vnt.	4,00	TS-14	Trišakis ortakiams - 4 vnt. (patalpų vieta: Nr. 2 ir 4)
6.	Cinkuotos skardos perėjimų montavimas (apvaliam ortakiui iš 300 į 250 mm)	vnt.	7,00	TS-14	

2. įvertinus galimą papildomą užsakovo išlaidų poreikį, kuris gali atsirasti dėl statinio paprastojo remonto darbų kiekio žiniaraščio, projekto arba aprašo sprendinių tikslinimo, dėl kiekio žiniaraštyje, projekte arba apraše papildomų ar apskaičiuojant kainą neįtrauktų, tačiau statiniui suremontuoti būtinų darbų, siūlo numatyti 0 proc. nuo remonto darbų kainos lėšų papildomiems remonto darbams finansuoti.

PRIDEDAMA: 1. Techninės specifikacijos, 5 lapai;

2. Objekto planai (schemos), 1 lapas.

Komisijos pirmininkas

\_\_\_\_\_

(parašas)

\_\_\_\_\_

(vardas, pavardė)

Nariai:

\_\_\_\_\_

(parašas)

\_\_\_\_\_

(vardas, pavardė)

\_\_\_\_\_

(parašas)

\_\_\_\_\_

(vardas, pavardė)

\_\_\_\_\_

(parašas)

\_\_\_\_\_

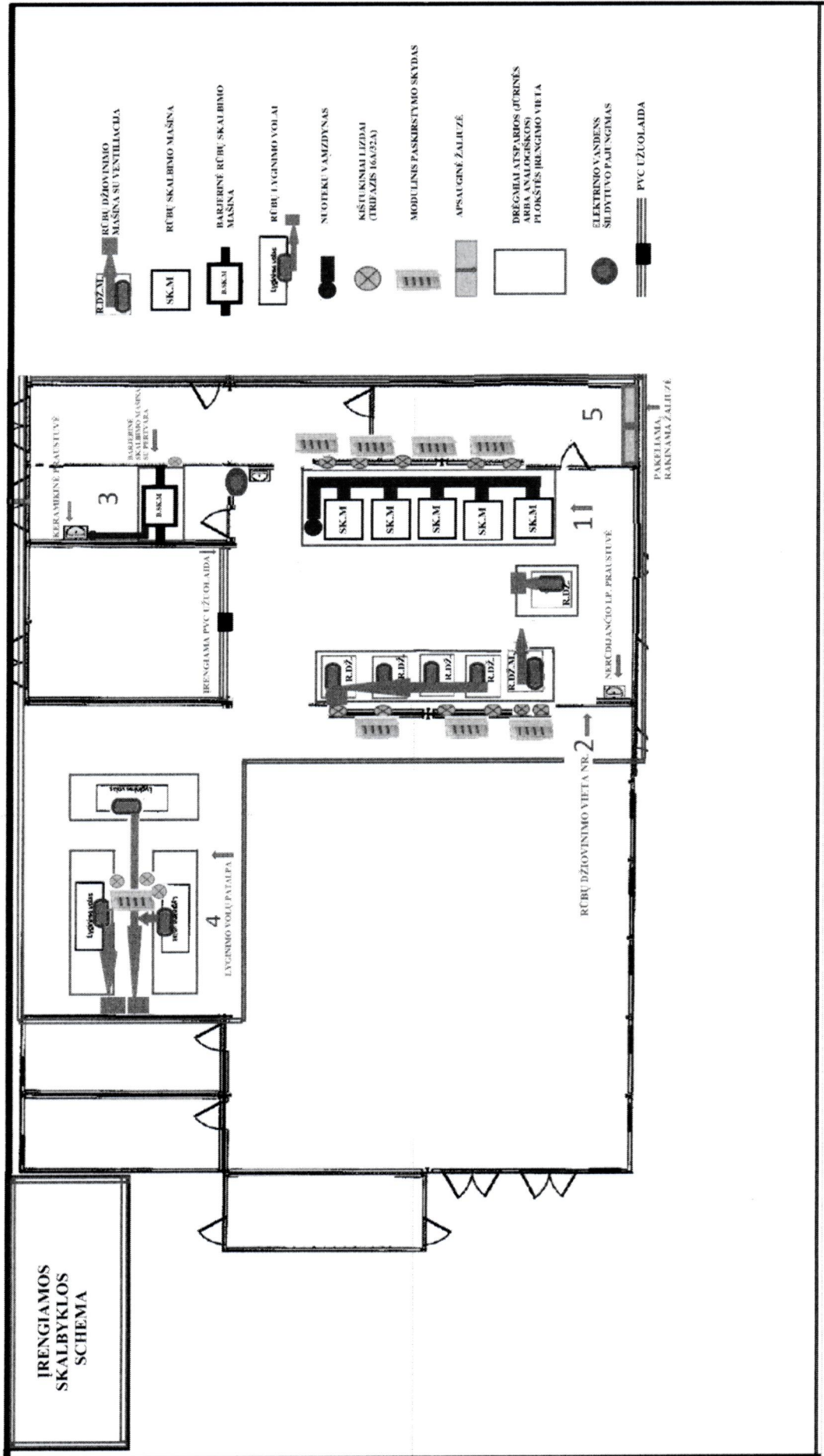
(vardas, pavardė)

\_\_\_\_\_

(parašas)

\_\_\_\_\_

(vardas, pavardė)



UK LV LAT KLJAG  
 Tiesiogiai skyriaus  
 infrastruktūros projektavimo grupės  
 Statybinę projektavimą atlieka  
 Dainius Skerdiška

Statinio paprastojo remonto darbų  
kiekio žiniaraščio  
priedas Nr.1

**LK LV ĮGULŲ APTARNAVIMO TARNYBOS  
KLAIPĖDOS ĮGULOS APTARNAVIMO CENTRO TAURAGĖS SKYRIUS  
VALGYKLOS (LAIKINO STATINIO 3D1g), DARIAUS IR GIRĖNO G. 19, PAJŪRIO MSTL, ŠILALĖS R.  
PAPRASTOJO REMONTO DARBŲ TECHNINĖ SPECIFIKACIJA**

**1. Bendrieji reikalavimai.**

Medžiagos, gaminiai bei įrengimai turi būti sertifikuoti Lietuvos Respublikoje. Visi statybiniai gaminiai, medžiagos ir priedai turi atitikti statinio paprastojo remonto darbų kiekių žiniaraštį ir būti nauji. Vadovaujantis STR 1.01.04:2015 „Statybos produktų, neturinčių darniųjų techninių specifikacijų, eksploatacinių savybių pastovumo vertinimas, tikrinimas ir deklaravimas. Bandytųjų laboratorijų ir sertifikavimo įstaigų paskyrimas. Nacionaliniai techniniai įvertinimai ir techninio vertinimo įstaigų paskyrimas ir paskelbimas“ nuostatomis visoms statybinėms medžiagoms ir gaminiams turi būti pateiktos eksploatacinių savybių deklaracijos.

Užsakovas turi teisę atmesti medžiagas be jokių papildomų išlaidų, jei jos neatitinka techninės specifikacijos reikalavimų. Tokiu atveju, rangovas turi pateikti kitas medžiagas ir įrengimus, kurie atitinka techninę specifikaciją.

Visi darbai turi būti atliekami pagal techninėje specifikacijoje ir gamintojo pateiktas instrukcijas bei taikant tinkamus darbo metodus, o taip pat naudingą gamybinę patirtį.

Statybos darbų vadovas turi užtikrinti saugų darbą, aplinkos apsaugą, tinkamas darbo sąlygas remonto darbų vietoje, taip pat gretimos aplinkos bei šalia dirbančių ir judančių žmonių apsaugą nuo remonto darbų keliamų neigiamų veiksnių.

**2. Medžiagų ir gaminių kokybės reikalavimai.**

Visi gaminiai ir medžiagos turi atitikti techninėje specifikacijoje nurodomus bendruosius kokybės reikalavimus. Jų įpakavimai, pristatymo ar kiti dokumentai turi nurodyti jų kokybę.

Taip pat statybos produktas laikomas tinkamu naudoti, jeigu jis atitinka darniojo standarto ar Europos techninio liudijimo reikalavimus, o kai tokių specifikacijų nėra, - nacionalinės techninės specifikacijos, pripažintos Europos Sąjungoje, reikalavimus. Jei nėra nė vienos iš minėtų specifikacijų, - statybos produktas laikomas tinkamu naudoti, jeigu jis atitinka nacionalinės techninės specifikacijos reikalavimus.

Statybos produktai, tinkami naudoti pagal paskirtį ir atitinkantys darniųjų techninių specifikacijų reikalavimus turi būti paženklinėti „CE“ ženklu. Gaminių matmenis bei statybinių darbų ir medžiagų kiekius Rangovas turi tikslinti ir įsivertinti vietoje. Gaminių ar apdailinių medžiagų tekstūrą ir spalvą Rangovas turi aptarti ir suderinti su užsakovu.

**3. Statybos įranga ir statybos metodai.**

Visa įranga, technika, priedai ir statybos metodai turi atitikti Lietuvos Respublikos darbuotojų saugos ir sveikatos reikalavimus bei kitus reikalavimus, reglamentuojančius saugų darbą statybvietėje.

Paslėpti darbai – Rangovas įvykdęs paslėptus darbus prieš juos uždengiant kitais darbais ar konstrukcijomis privalo juos priduoti Užsakovo atstovui. Tam, kad laiku būtų galima patikrinti paslėptųjų statybos darbų, konstrukcijų ar medžiagų kokybę Rangovas privalo informuoti Užsakovą apie atliktus darbus, kurie bus paslėpti sekančiais darbų etapais.

**4. Garantija:**

Rangovui tenka Lietuvos Respublikos įstatymų numatyta atsakomybė už blogai atliktų statybos darbų padarinius statybos metu ir per rangos sutartyje nustatytą statinio garantinį laiką, kurio pradžia skaičiuojama nuo statinio pripažinimo tinkamu naudoti dienos, bet ne trumpesnę kaip: statinio garantinis laikas – 5 metai; paslėptų statinio elementų – 10 metų, o nustačius šiuose elementuose tyčia paslėptų defektų – 20 metų. Rangovas privalo per garantinį laikotarpį savo sąskaita skubiai ištaisyti trūkumus, kilusius dėl nepakankamos darbo kokybės, blogos konstrukcijos ir nestandartinių medžiagų.

### 5. Remonto darbų techniniai reikalavimai:

Žymuo	Charakteristika, techniniai ir įrengimo reikalavimai
<b>TS-01</b>	<p><b>Ardymo darbai, angų užtaisymas išardytose grindyse, statybinių atliekų išvežimas</b></p> <p>Jungiant modulinio paskirstymo skydus naudojami esami iš grindų išeinantys galios kabeliai. Pašalinami ir izoliuojami likę nenaudojami kabeliai esantys virš grindų (pagal užsakovo nurodytą nenaudojamą kabelį). Siekiant panaudoti esamą kabelį ir jį pakloti po grindimis atliekami PVC grindų dangos ir grindų sluoksnio iš cementinės plokštės ardymo darbai. Rangovas vietoje turi įsivertinti esamo kabelio ilgį ir jo panaudojimo galimybes. Neužtekus kabelio ilgio Rangovas suderinęs su užsakovu priima saugiausią sprendimą: trūkstamą kabelį prijungia arba pakloja naują, pagal visus saugumo reikalavimus. Paklojus kabelį visos angos turi būti užtaisomos ir įrengiamos drėgmiai atsparios plokštės grindys, kaip nurodyta TS-03. Grindų konstrukcijos ir kitų elementų ardymas turi būti atliekamas etapais pagal vykdomų darbų eigą. Vykdamas šiuos darbus būtina: laikytis saugaus darbo normatyvų reikalavimų, darbo zonos turi būti atitvertos. Vykdamas ardymo darbus turi likti nepažeistos neardomos konstrukcijos ir elementai (jų stiprumas, pastovumas, forma ir apdaila). Rangovas privalo atlikti visus būtinus konstrukcijų sustiprinimo darbus, kad išvengtų neardomų konstrukcijų griūties. Visi darbai atliekami Rangovo sąskaita. Ardydamas dangų konstrukcijas ir elementus Rangovas privalo kartu demontuoti ir visus jų tvirtinimo, sandarinimo ir apdailos elementus, pašalinti visas netinkamas paviršiaus (apdailos) medžiagas, o esamus paviršius tinkamai paruošti naujai apdailai. Išardytos medžiagos pagal galiojančius aplinkosaugos ir darbo saugos reikalavimus išvežamos į sąvartyną. Sąvartyno ir kitus mokesčius apmoka Rangovas. Rangovas išvežęs atliekas į sąvartyną Užsakovui privalo pateikti atliekų perdavimą patvirtinantį dokumentą.</p>
<b>TS-02</b>	<p><b>Drėgmei atsparios faneros (Jūrinės plokštės arba analogiškos) impregnavimas akrilinais dažais dviem sluoksniais. Plokštės (210 mm storio) kraštų apkaustymas nerūdijančio plieno U formos profiliu ir siūlių sandarinimas silikonu. Pagrindo iš 210 mm storio jūrinės arba analogiškos plokštės ant esamų grindų įrengimas.</b></p> <p>Skalbimo mašinų, rūbų džiovintuvų mašinų bei kur bus statomi rūbų lyginimo volai įrengiamas pagrindas grindims iš ne plonesnės nei 210 mm storio drėgmei atsparios faneros (Jūrinės plokštės arba analogiškos). Drėgmei atsparios laminuotos faneros viduriniai sluoksniai turi būti suklijuoti vandeniui atspariais formaldehido dervų klijais. Išoriniai sluoksniai turi būti padengti fenolio plėvele. Siekiant išvengti drėgmei atsparios faneros pjovimo kraštų brinkimo ir išsiplėtimo, plokščių kraštus reikia apsaugoti padengiant dviem sluoksniais akrilinais dažais. Taip pat būtina tinkamai užsandarinti, kad būtų užtikrintas atsparumas vandeniui ir mechaniniams pažeidimams. Todėl įrengiamo plokščių pagrindo bendras perimetras papildomai sutvirtinamas apsiuivant nerūdijančio plieno U formos profiliu, o siūlės tarp sujungtų plokščių užsandarinamos H arba T formos nerūdijančio plieno profiliu. Visi sujungimų tarpai tarp plokštės ir nerūdijančių plieno profilių užsandarinami elastingu, drėgmiai atspariu silikonu. Įrengtas plokštės pagrindas ypatingai turi pasižymėti: tvirtumu, atsparumu mechaninei trinčiai, atsparumu tiesioginiam vandens kontaktui, buitiniams bei cheminiams valymo priemonėms, rūgštims ir šarmams. Paviršius turi būti lygus ir lengvai valomas bei tvirtai pritvirtintas prie esamo pagrindo.</p>
<b>TS-03</b>	<p><b>Lengvų profilių metalinio karkaso tvirtinimas prie paviršių. Pertvaros įrengimas iš laminuotos medžio drožlių plokštės (LMDP). Tarpo tarp LMDP plokštės ir skalbimo mašinos sandarinimas gumine sandarinimo juosta</b></p> <p>Patalpoje Nr. 3, kurioje statoma barjerinė skalbimo mašina, montuojamas lengvų profilių metalinis karkasas, prie kurio įrengiama 18 mm storio laminuotos medžių drožlių plokštės (LMDP) pertvara. Pertvaros įrengimo tikslas esamą patalpą padalinti į dvi atskiras patalpas su skirtingais įėjimais, į patalpą Nr. 3-1 ir Nr. 3-2. Į patalpą Nr. 3-1 turi būti patenkama tiesiogiai iš lauko, į patalpą Nr. 3-2 patenkama iš pastato vidaus. Pertvaros viduryje turi būti suformuota anga barjerinės skalbimo mašinos pastatymui. Tikslią pertvaros vietą patalpoje ir skalbimo mašinos pastatymą pertvaroje prieš įrengiant būtina aptarti su užsakovu. Tarp įrengtos pertvaros ir joje pastatytos skalbimo mašinos iš visų pusių turi būti paliktas apie 55 mm tarpas. Suformuotoje angoje paliktas tarpas turi leisti skalbimo mašiną įstatyti ir reikalui esant išmontuoti. Tačiau tarpas turi būti užsandarintas su patikima ir ilgaamžė sandarinimo juosta, pagaminta iš tvirtos ir lanksčios gumos, kuri turi užtikrinti efektyvią apsaugą. Gumos sandarinimo juostos turi visiškai uždaryti tarpą ir užtikrinti oro</p>

<p>nepatekimą iš vienos patalpos į kitą bei apsaugoti pertvarą nuo galimos skalbimo mašinos vibracijos. Visi montavimo darbai turi būti atlikti vadovaujantis geros kokybės reikalavimais. Plokštės spalvą bei pertvaros įrengimo tikslia vietą aptari su Užsakovu.</p>	
<b>TS-04</b>	<b>Apsauginės žaliuzės montavimas</b>
<p>Apsauginės žaliuzės išmatavimai pateikti preliminarūs (2200 mm x 2500 mm), tikslūs žaliuzės matmenis ir spalvą būtina derintis su užsakovu prieš užsakant gaminį. Žaliuzė turi būti pateikiama su eksploatacinių savybių deklaracija, montavimo ir naudojimosi instrukcija. Apsauginė žaliuzė skirta patalpos dvivėrių durų tipo nišos uždarymui ir esant poreikiui atidarymui, turi būti užrakinamos.</p> <p>Sudedamosios dalys: šarvo profilis, dėžė, į kurią susisuka šarvas; vamzdis dėžėje, ant kurio susisuka šarvas; kreipiančiosios šonuose, kuriomis slenka šarvas; apatinis profilis ir valdymo mechanizmas, naudojamas šarvo nuleidimui arba pakėlimui, visi profiliai užpildyti poliuretano putu. Profilis pagamintas iš aliuminio. Spyruoklinis mechanizmas – naudojamas sukeltų šarvą. Nuleidus šarvą, t.y. uždarius žaliuzę, šarvas raktų pagalba yra užrakinamas (apatiniam šarvo profilyje turi būti įmontuota tam skirta spyna).</p> <p>Apsauginė žaliuzė turi būti montuojama ir tvirtinama pagal visus gamintojo nurodymus.</p>	
<b>TS-05</b>	<b>PVC juostinių užuolaidų durims montavimas</b>
<p>Įrengiamos PVC juostų užuolaidos, kurių paskirtis atidalinti patalpą. Vienos uždengiamos užuolaidos tarpo plotis apie 2240 mm, aukštis apie 2500 mm, uždengiami du vienodo pločio tarpai, iš viso apie 11,20 kv. m. Prieš užsakant užuolaidas matmenis ir jų spalvą būtina tikslinti su užsakovu vietoje. Užuolaidas turi būti pagamintos pagal individualių angų matmenis ir eksploatacijos sąlygas. PVC juostų plotis apie 300 mm, storis 3 mm, juostos turi užtikrinti maksimalų sandarumą, todėl persidengimas vienos su kita turi būti maksimaliai didžiausias. PVC juostos turi būti lanksčios, lengvai montuojamos, lengvai prižiūrimos, pasižymėti tvirtumu ir ilgaamžiškumu, turi išlikti elastingos ir išlaikyti savo geros kokybės savybes. Įrengta užuolaida turi apriboti dulkių patekimą iš patalpos į patalpą.</p>	
<b>TS-06</b>	<b>El. instaliacijos plastikinių kanalų iki 100x60 mm montavimas, tvirtinant prie sienos. El. inst. laidų, kabelių nuo 5 iki 10 mm<sup>2</sup> skerspjūvio tiesimas plast. kanal.</b>
<p>Kabeliai tiesiami plastikiniuose, viršinkiniuose kanaluose, pritvirtintuose prie sienų. Kabeliai turi būti pristatyti į objektą su gamintojo žymomis ir kitais dokumentais. Kiekvienos gyslos spalva turi būti aiškiai pažymėta ir neturi būti naudojama kitiems tikslams. Kabeliai turi būti su XLPE izoliacija ir PVC apvalkalu. Visi pakloti kabeliai privalo turėti pakankamo ilgio atsargą, galimo sėdimo ir temperatūrinių deformacijų kompensavimui. Neužtekus esamo kabelio ilgio, nuo grindų iki modulinio skydo, išardomos grindys ir ištraukiamas trūkstamas kabelio ilgis. Nuo modulinio paskirstymo skydo PVC kanalais tiesiami 5x10 mm<sup>2</sup> (~16,0 m skalbimo mašinių kištukinių lizdų užmaitinimui), 5x10 mm<sup>2</sup> (~15,0 m rūbų džiovinimo mašinių kištukiniams lizdams), 5x10 mm<sup>2</sup> (~42,50 m lyginimo volams pajungti) ir 5x6 mm<sup>2</sup> ~ 10 m galios kabeliai (vandens šildytuvui (boileriui) pajungti).</p> <p>Kabeliai turi atitikti šiuos techninius reikalavimus:</p> <ul style="list-style-type: none"> <li>- gyslos varinės monolitinės;</li> <li>- nominali įtampa 0,6 kV;</li> <li>- srovės dažnis 50 Hz;</li> <li>- maksimali laidininko įšilimo temperatūra pastoviam apkrovimui ne mažiau kaip 70<sup>o</sup> C;</li> <li>- leistina trumpo sujungimo temperatūra (iki 5 sek.) ne mažesnė kaip 160<sup>o</sup> C.</li> </ul>	
<b>TS-07</b>	<b>Instaliacijos prietaisų (trifazių kištukinių lizdų) montavimas, kai instaliacija atviroji</b>
<p>Montavimą atlikti vadovaujantis „Saugos taisyklių eksploatuojant elektrotechninius įrenginius“ ir „Elektros įrenginių įrengimo taisyklių“ reikalavimais. Gaminiai, skirti eksploatuoti normaliomis sąlygomis, privalo atitikti standartų IEC 947-1 (EN60947-1) reikalavimus. Gaminiai iš sintetinių medžiagų privalo atitikti IEC 695 reikalavimus liepsnos plitimui. Jungikliai turi atitikti standarto IEC 669 reikalavimus. Atstumas tarp atviroje padėtyje esančių kontaktų turi būti ne mažesnis nei 3 mm. Kištukiniai lizdai turi atitikti standartą IEC 884 bei IEC 309/EN 60309. Naudoti tik tai Lietuvos Respublikoje sertifikuotas medžiagas. Montuojami (15 vnt.) trifaziai pramoniniai kištukiniai lizdai ne žemesnių parametrų kaip 32A 5p IP 67 (komplekte su kištukais 32A 5p IP 67).</p>	
<b>TS-08</b>	<b>Modulinių paskirstymo skydų (24 modulių) surinkimas ir montavimas, kai kiekvienas paskirstymo skydelis komplektuojamas su jungikliais 3P, C, 32A, 20kA – viso 16 vnt ir srovės nuotėkio relė 3P, 40A – viso 8 vnt.</b>
<p>Montuojami 24 modulių paskirstymo skydeliai. Montavimą atlikti vadovaujantis „Saugos taisyklių</p>	

<p>eksploatuojant elektrotechninius įrenginius“, „Elektros įrenginių įrengimo taisyklių“ kitų galiojančių Lietuvos Respublikoje taisyklių ir normų reikalavimais. Apsaugos laipsnis IP 54. Gnybtai PE/N. Jėgos skydelio aptarnavimas vienpusis, iš priekio durelės turi atsidaryti ne mažiau 120° ir turi būti rakinamos. Paskirstymo skydelis komplektuojamas kartu su automatiniais jungikliais, kurie naudojami paskirstymo linijų įjungimui ir atjungimui (6-30 kartų per parą). Bei linijų apsaugai nuo perkrovimų ir trumpo jungimo srovių. Pagrindiniai reikalavimai: jėgos grandinių įtampa su maksimalios srovės atkabikliais (apsauga nuo perkrovimų ir trumpo jungimo srovių.); pritaikyti dirbti prie aplinkos temperatūros nuo +5 °C iki +40 °C, santykinė drėgmė -80 %, darbo režimas – ilgalaikis, indikacija "ĮJUNGTAS – IŠJUNGTAS". Elektros montavimo darbai turi būti atliekami atsižvelgiant į gamintojų rekomendacijas. Kiekviename skyde montuojami po 2 vnt. jungiklių 3P, C, 32A, 20kA ir po 1 srovės nuotėkio relė 3P, 40A. Sumontavus automatinius jungiklius, jie turi būti išbandyti.</p>	
<b>TS-09</b>	<b>Kabelio izoliacijos varžos matavimas</b>
<p>Atlikus montavimo darbus, atliekamas kabelio izoliacijos varžos matavimas, kurio metu atliekamas grandinės elementų tikrinimas ir instaliacijos izoliacijos varžos matavimas. Visi darbai, kurie gali būti pagrįstai laikomi būtinais instaliavimo darbų užbaigimui ir tinkamam sistemų eksploatavimui - turi būti atliekami, nepriklausomai nuo to, ar jie yra parodyti brėžiniuose ar apibūdinti šiame dokumente ar ne. Visi numatyti įrenginiai, gaminiai ir medžiagos, jų testavimas, išbandymas, derinimas ir eksploatacija turi atitikti normatyvinių dokumentų reikalavimus. Jie turi būti montuojami, išbandomi ir suderinami pagal jų gamintojų instrukcijas ir atitikties deklaracijas. Turi būti pateiktos elektrinės dalies principinės montažinės schemas, elektros kabelių izoliacijos ir įžeminimo varžų matavimo protokolai.</p>	
<b>TS-10</b>	<b>Plastikinių kanalizacijos vamzdžių, kurių D 50-110 mm, tiesimas. Vidaus nuotekų plastikinių vamzdinių dalių montavimas, kai D iki 110. Vamzdžių, kurių D 75-110 mm, prijungimas perėjimas veikiančių kanalizacijos tinklų</b>
<p>Nuotekų vamzdynas tiesiamas vadovaujantis statybos taisyklėmis ST 300026902.300.10.01:2013 "Statinio vandentiekio ir nuotekų šalinimo sistemų įrengimas". Vamzdinių posūkių, perėjimų ir sujungimų įrengiami iš standartinių fasoninių dalių (alkūnių, trišakių bei aklių), jungiami vamzdžių gamintojo jungiamosiomis dalimis. Nuotekų vamzdynui naudojami nuo D75 mm iki D 110 mm (skalbimo mašinoms, patalpose pažymėtose Nr. 1 ir Nr. 3) skersmens plastikiniai kanalizacijos vamzdžiai. Vamzdžiai turi būti sertifikuoti pagal kokybės tarptautinį ISO standartą. Montuojamos jungiamosios (fasoninės) dalys: alkūnės D 75 - 12 vnt, alkūnės D 110 – 2 vnt, trišakių D 110 x 75 – 4 vnt, trišakis D 75 x 50 – 1 vnt ir perėjimų, kurių D 110 x 75 – 2 vnt. Vamzdžių ir fasoninių dalių jungtys turi būti sandarios bei atsparios agresyvioms medžiagoms.</p>	
<b>TS-11</b>	<b>Vandentiekio iš plastikinių vamzdžių tiesimas, tvirtinant prie konstrukcijų, kai vamzdžio D 16 mm. Plastikinių vamzdžių, vandentiekio jungiamųjų fasoninių dalių montavimas. Movinės uždarnosios armatūros montavimas.</b>
<p>Skalbimo mašinos karšto/šalto vandens padavimui pajungiamos prie esamų vandentiekio tinklų. Esamas vandentiekis nutiestų iš (PN 20) plastikinių vamzdžių, kai vamzdžio išorinis skersmuo iki 20 mm. Kartu montuojamos jungiamosios fasoninės dalys: trišakių – 8 vnt, jungiamųjų movų – 8 vnt ir perėjimų – 20 vnt, kurių skersmenys priderinami prie montuojamo vamzdžio. Fasoninės dalys rekomenduojamos to paties gamintojo kaip ir vamzdžiai. Tiesiant vamzdynus skalbimo mašinų pajungimui vandens uždarymui/atidarymui montuojamos plieninės rutulinės sklendės (ventiliai) pagal vamzdžių diametrą (6 vnt. rutulinių ventilių su grubaus valymo filtrais). Skalbimo mašinoms karšto/šalto vandens pajungimui turi būti privesti visi reikalingi vamzdynai bei visos jungiamosios fasoninės dalys, kaip jų būtinumą numato skalbimo mašinų gamintojas, nežiūrint į tai jeigu kažkokios detalės nepaminėtos šiame tekste. Tiekėjas, dalyvaudamas konkurse, gali situaciją įsivertinti vietoje ir įsivertinti visus paminėtus ir nepaminėtus būtinuosius darbus, kad pilnam veikimui būtų pajungtos visos skalbimo mašinos arba sudarytos pilnos sąlygos jas pajungti, jeigu pats skalbimo mašinų tiekėjas numato jų pajungimą pagal gamintojų pateiktas rekomendacijas.</p>	
<b>TS-12</b>	<b>Praustuvų su vandens maišytuvais ir sifonais montavimas, tvirtinant prie sienos</b>
<p>Patalpoje Nr. 3 prie sienos montuojamas naujas praustuvas. Praustuvo spalva balta, matmenys 340 x 400 mm. Patalpoje pažymėtoje Nr. 2 prie sienos tvirtinamas nerūdijančio plieno praustuvė, kurios matmenys apie 500 x 500 mm. Praustuvių formą, matmenis ir tvirtinimo vietas prieš montuojant aptarti su užsakovu. Prie praustuvių privedami ir pajungiami vandentiekio ir nuotekų tinklai. Visi praustuvo prietaisai komplektuojami kartu su jo tipą ir pritvirtinimo būdą atitinkančiomis tvirtinimo detalėmis bei visais mechanizmais: sifonu (sifonas turi būti su perlaja), rutuliniu maišytuvu ir t.t. Po praustuvo įtaisomas</p>	

maišytuvą, kad būtų galimybė į didesnį indą (kibirą) prileisti vandens.	
<b>TS-13</b>	<b>Vandens šildytuvo (elektrinio boilerio ne mažesnės talpos kaip 400 l) montavimas</b>
Skalbimo mašinų patalpoje montuojamas elektrinis vandens šildytuvą (boileris). Vandens šildytuvo indo talpa turi būti ne mažesnė kaip 400 l, vanduo šildomas elektra kaitinamais elementais, montuojamas pastatomas prie sienos arba užsakovui nurodžius kitą montavimo padėtį. Vandens šildytuvą (boileris) prie esamo vandentiekio, kai vamzdžio išorinis skersmuo iki 20 mm, jungiamas su perėjimo movomis 2 vnt. Elektrinis vandens boileris turi turėti rezervuarą su gera termine izoliacija, kuri taupytų energiją ir neišleistų šilumos į išorę.	
<b>TS-14</b>	<b>Esamų oro gaudytuvų demontavimas. Grotelių ant ventiliacinių vamzdžių montavimas. Cinkuotos skardos ortakių nuo D 125 mm, iki D 315 mm ir grotelių montavimas. Ortakių fasoninių dalių montavimas: movų su tarpinėmis, apvalių trišakių su flanšais montavimas, apvalių atotrūkų arba alkūnių montavimas, kai D nuo 125 mm iki 315 mm</b>
<p>Atnaujinama ventiliacijos sistema, skirta įrenginių: lyginimo volams, džiovyklėms prijungimui. Ortakiai tvirtinami apkabomis prie sienų/lubų montuojami cinkuotos skardos ortakiai, lankstūs gofruoti ortakiai tiesiami pažymėtose patalpų Nr. 2 ir 4 vietose. Ortakis D 160 mm (tikslinama vietoje) tiesiamas nuo įrenginių džioviklių, lyginimo volų. Didėjant prijungiamų įrenginių skaičiui (t.y. reikiamo pašalinti oro srautui), didėja ir ortakio diametras iki D 250-315 mm, kaip nurodoma įrenginių instaliavimo, priežiūros ir aptarnavimo instrukcijoje. Ortakio perimetras didinamas įrengiant pakopinę ventiliacijos sistemą. Pagrindinio ortakio konstrukcija pajungiama į esamą bendrą ventiliacijos sistemą (išardytų oro gaudytuvų vietose). Demontavus esamus senus oro gaudytuvus jų vietoje ant ventiliacinių vamzdžių montuojamos grotelės. Ortakiai gaminami iš šaltai valcuoto ir chemiškai pasyvuoto plastiško DX51D markės juostinio plieno. Abi pusės karšto merkimo būdu padengtos suminiu 275g/m<sup>2</sup> cinko sluoksniu. Gaminų atsparumo korozijai klasė C2. Ortakių jungtyse su sandarinančia EPDM gumos tarpine, kuri atspari drėgmei, oro teršalams bei tiesioginiam saulės spinduliavimui. Net esant ilgalaikiui poveikiui tarpinė išlaiko savo tamprumą. Jungčių tarpinės pritvirtinamos valcavimo būdu. Jungčių sandarumas ir standumas turi atitikti LST EN 12237:2003 reikalavimus. Montuojant vėdinimo sistemas turi būti užtikrinta:</p> <ul style="list-style-type: none"> <li>-sujungimų sandarumas ir tvirtinimo detalių tvirtumas;</li> <li>-ortakių ašių tiesumas;</li> <li>-galimybė prieiti remonto metu (aptarnavimo angos, liukai);</li> </ul> <p>Prieš montavimą tikrinama ar į ortakių vidų nepateko nešvarumų ir kitų daiktų.</p> <p>Ortakių sekcijos tarpusavyje, o taip pat su fasoninėmis dalimis jungiamos flanšais arba beflanšiniu sujungimu. Sujungimai turi būti standūs bei hermetiški, flanšų plokštuma statmena ortakio ašiai.</p> <p>Ortakių ruošiniai turi būti sukomplektuoti su sujungimo bei pritvirtinimo detalėmis. Technologinio oro šalinimo ortakiai montuojami su nuolydžiu į technologinio įrengimo pusę, nenaudojamos 90° alkūnės. Ortakiai tvirtinami atstumu ne didesniu kaip 4 m. Jungimo vietose kur yra galima vibracija būtina įrengti lanksčias jungtis, siekiant užkirsti kelią vibracijos prasiskverbimui į pastatą. Plieninių ortakių fasoninės dalys: alkūnės, movos, pereigos, trišakiai, grotelės ir kitos fasoninės dalys komplektuojamos kartu su ortakiais, pagal Rangovo pasirinktą ir su Užsakovu suderintą pajungimo būdą. Džiovyklių ir lyginimo volų prijungimui prie ventiliacinės sistemos preliminariais skaičiavimais yra būtinos ortakių fasoninės D 125-315 mm dalys: alkūnės – 21 vnt., trišakiai TRT – 4 vnt., movos su tarpinėmis MT – 6 vnt., perėjimai – 7 vnt. Tačiau Rangovas gali siūlyti Užsakovui alternatyvas įrengiant vėdinimo sistemą. Ortakių fasoninės dalys gaminamos iš šaltai valcuoto ir chemiškai pasyvuoto, plastiško DX51D markės lakštinio plieno. Fasoninės dalys gaminamos su įleidžiamomis į ortakį jungtimis ir komplektuojamos su sandarinimo gumelėmis.</p>	

Parengė:  
 KLJAC Tauragės skyriaus  
 Infrastruktūros priežiūros grupės  
 statinių priežiūros inžinierė

**BENDRI DUOMENYS APIE PLANUOJAMĄ REMONTUOTI STATINĮ**

2025 m. vasario 25 d. Nr. 1

Laužo k. 1, Tauragės r. sav.  
(vietovė)

KAS institucija, jos padalinys, statinio pavadinimas, adresas Lietuvos kariuomenės Depų tarnybos administracijos aprūpinimo skyrius laikinas statinys (2024-07-05 LK vado įsakymas Nr. T-237).

Pastatas – Valgyklos pastatas 3D1g

Dariaus ir Girėno g. 19, Pajūrio mstl., Šilalės r. sav.,

Inventoriaus Nr. 674460

Teisinė registracija – statinys nekilnojamojo turto registre nėra registruotas, laikinas statinys.

Statinį apibūdinantis rodiklis (pastato bendras plotas, inžinerinių tinklų ilgis ir pan.)

Bendras plotas – 771,67 m<sup>2</sup>,

Statybos metai – 2019 m.

Rekonstravimo metai (trumpas darbų aprašymas) – nėra.

Kapitalinio remonto metai (trumpas darbų aprašymas) – nėra.

Paskutinį kartą paprastasis remontas atliktas (metai ir trumpas darbų aprašymas) – nėra.

Pradinė statinio vertė 452822,68 Eur.

Likutinė statinio vertė 155799,10 Eur.

Statinys yra/nėra kultūros vertybė

Nėra informacijos.....

(statinys yra perspektyvus, išlaikytinas ar atsisakytinas. Pagrindžiantis dokumentas, data ir Nr.)

Kiti būtini duomenys apie planuojamą remontuoti statinį: .....

.....

.....

.....

.....

.....

.....

Parengė:

KLĪAC Tauragės skyriaus

Infrastruktūros priežiūros grupės

statinių priežiūros inžinierė

**DETALŪS METADUOMENYS**

<b>Dokumento sudarytojas (-ai)</b>	Tauragės skyrius, Tauragės rajono sav., Tauragės sen., Laužo k. 1
<b>Dokumento pavadinimas (antraštė)</b>	VALGYKLOS (LAIKINO STATINIO 3D1g), DARIAUS IR GIRĖNO G. 19, PAJŪRIO MSTL., ŠILALĖS R. SAV., PAPERASTOJO REMONTO DARBŲ TECHNINĖ SPECIFIKACIJA
<b>Dokumento registracijos data ir numeris</b>	2025-03-06, ST-40
<b>Adresatas</b>	Igulių aptarnavimo tarnyba, Vilnius, Mindaugo g. 26
<b>Dokumentą derino</b>	Statinių priežiūros inžinierius DANUTĖ SKARBALIENĖ
<b>Veiksmo atlikimo data ir laikas</b>	2025-03-06 09:37:53
<b>Dokumentą pasirašė</b>	Statinių priežiūros inžinierius DANUTĖ SKARBALIENĖ
<b>Veiksmo atlikimo data ir laikas</b>	2025-03-06 09:38:08
<b>Dokumentą tvirtino</b>	Tarnybos vadas MINDAUGAS JUOTKUS
<b>Veiksmo atlikimo data ir laikas</b>	2025-03-06 12:18:27
<b>Registratorius</b>	Administratorius referentas INGA ŠIMKŪNAITĖ
<b>Veiksmo atlikimo data ir laikas</b>	2025-03-06 13:11:39
<b>Dokumento nuorašo atspausdinimo data ir jį atspausdinęs darbuotojas</b>	2025-03-06 atspausdino Administratorius referentas INGA ŠIMKŪNAITĖ

Nuorašas tikras  
Igulių aptarnavimo tarnyba  
2025-03-06