


ЗАТВЕРДЖУЮ
Командир військової частини А1065
полковник м/с Олександр СЕРЕБРЯКОВ
2025 року



**Тактико - медичне завдання
по об'єкту
«Реставрація будівлі №13/1 лікувального корпусу військової частини
А1065, Житомирський реабілітаційний центр, м. Житомир,
вул. Фещенка-Чопівського, 22»**

Зміст

Розділ I. Передмова (актуальність)

Розділ II. Мета (цілі)

Розділ III. План надання медичних послуг

1. Оцінка попиту на медичні послуги

2. Планування функціональних взаємозв'язків приміщень корпусу

Розділ IV. Відділи ключового планування

Розділ V. Методологія оцінки ризиків інфікування

Розділ VI. Вимоги до організації земельної ділянки

Розділ І. Передмова (актуальність)

1. Реабілітаційний центр військової частини А1065 утворюється на заміну існуючого кабінету реабілітації та відновлювального лікування з метою покращення та розширення можливостей надання спеціалізованої реабілітаційної допомоги військовослужбовцям зони відповідальності в/ч А1065.

1.1. Кабінет реабілітації та відновлювального лікування входить в склад 409 військового госпіталю.

1.2. Кабінет реабілітації та відновлювального лікування забезпечує проведення комплексу реабілітаційних заходів, що надаються пораненим, ураженим і хворим військовослужбовцям на даному етапі евакуації по всіх відділеннях шпиталю.

1.3. Кабінет реабілітації та відновлювального лікування призначений для надання кваліфікованої реабілітаційної допомоги, з елементами спеціалізованої, медичної допомоги військовослужбовцям та особам, що мають право на лікування у військових госпіталях Збройних Сил України, а саме:

1.3.1. Військовослужбовці ЗС України, які знаходяться на військовій службі (у т.ч. військовозобов'язані, призвані на збори, курсанти військових навчальних закладів).

1.3.2. Особи, які мають особливі заслуги перед Батьківщиною і члени їх сімей (дружина, чоловік, діти віком до 18 років) або одне з подружжя, що пережило особу, яка має пільги.

1.3.3. Особи, які бездоганно прослужили на військовій службі 25 і більше у календарному або 30 і більше років у пільговому обчисленні (з яких не менше 20 років у календарному обчисленні) і звільнені в запас або відставку відповідно до законодавства України або колишнього СРСР. Генерали і адмірالی незалежно від вилучення років і віку.

1.3.4. Інваліди I та II груп, інвалідність яких настала внаслідок поранення, контузії, каліцтва або захворювання, пов'язаних з виконанням обов'язків військової служби.

1.3.5. Інваліди I та II груп, інвалідність яких настала внаслідок захворювання, одержаного в період проходження військової служби, і які прослужили на військовій службі 20 і більше років.

1.3.6. Ветерани війни (інваліди війни, учасники бойових дій і війни, які під час набуття статусу „Ветеран війни” були прикріплені для медичного обслуговування до військово-медичних закладів і є пенсіонерами МО України.

1.3.7. Члени сімей військовослужбовців та осіб, звільнених у запас або відставку, а також в/службовців, які загинули (померли), пропали безвісті, стали інвалідами під час проходження військової служби або постраждали в полоні у ході бойових дій (війни) чи під час участі в міжнародних миротворчих операціях, якщо ці особи прослужили у ЗСУ не менше 20 років у календарному обчисленні.

1.3.8. Учасники ліквідації наслідків на ЧАЕС (пенсіонери МО України).

1.3.9. Призовники за скеруванням військових комісаріатів після погодження з штатною ВЛК

1.3.10. Працівники ЗСУ, зайняті на роботах з шкідливими та небезпечними умовами праці.

1.3.11. Учні військових ліцеїв МОУ

2. Основними завданнями реабілітаційного центру є:

2.1. Надання у повному обсязі кваліфікованої з елементами спеціалізованої, реабілітаційної медичної допомоги хворим, пораненим, травмованим, ураженим.

2.2. Проведення комплексу лікувально-профілактичних, реабілітаційних заходів, що надаються пораненим, ураженим і хворим військовослужбовцям у відділенні реабілітації та відновлювального лікування, а також реабілітаційну допомогу по всіх відділеннях шпиталю.

2.3. Мультидисциплінарна реабілітаційна команда надає реабілітаційну допомогу пацієнтам, котрі знаходяться на лікуванні у військовій частині А1065 протягом всього реабілітаційного періоду.

2.4. Забезпечення психологічної допомоги та реабілітації пораненим, ураженим і

хворим військовослужбовцям, впровадження заходів з психоосвіти, психотерапії та психокорекції, проведення психо-діагностичного тестування задля визначення індивідуально-психологічних відмінностей, психологічного стану пацієнтів, уточнення кількісних і якісних показників їх психічної діяльності.

2.5. Організація виписки поранених, травмованих, уражених та хворих з госпіталю, здійснення евакуаційно-транспортного сортування і перевід їх на наступні етапи медичної евакуації.

2.6. Надання реабілітаційної допомоги в стаціонарних умовах військовослужбовцям, які отримали поранення, травми або захворювання внаслідок бойових дій та пацієнтам після гострого чи хронічного захворювання, що призвело до розвитку постійного або тимчасового обмеженнями повсякденного функціонування.

2.7. Надання якісної та вчасної медичної допомоги, необхідної для здійснення (забезпечення) лікувально-діагностичних, лікувально-евакуаційних, санітарно-гігієнічних та протиепідемічних заходів;

2.8. Військово-лікарська експертиза.

2.9. Втілення сучасних методів діагностики та лікування.

3. Функції

3.1. Реабілітаційний центр призначається для проведення комплексу лікувально-евакуаційних, лікувально-профілактичних, реабілітаційних заходів шляхом надання кваліфікованої, реабілітаційної, з елементами спеціалізованої медичної допомоги пораненим, травмованим, ураженим, хворим.

3.2. Забезпечує комплекс організаційних, лікувальних, медико-психологічних і військово-професійних заходів, що проводяться у відношенні до поранених, уражених і хворих військовослужбовців в стаціонарних умовах відділення реабілітації та інших відділеннях шпиталю з метою відновлення їх боєздатності та працездатності, профілактики ускладнень і рецидивів та повернення в стрій при можливості.

3.3. Забезпечує надання невідкладної медичної допомоги

3.4. Впровадження методів використання реабілітаційної допомоги серед медичних працівників, пацієнтів інших відділень.

3.5. Мультидисциплінарна реабілітаційна команда надає реабілітаційну допомогу пацієнтам, котрі знаходяться на лікуванні у військовій частині А1065 протягом всього реабілітаційного періоду.

Власник закладу: Міністерство оборони України.

Місце розташування закладу: вул. Феценка-Чопівського, 22 м. Житомир.

Форма власності закладу: державна.

Форма власності будівель та споруд закладу: будівлі та споруди (військового містечка №13) перебувають на балансі КЕВ м. Житомир та передані у оперативне користування військовій частині А1065, м. Житомир (409 військовий госпіталь).

Будівля реставрації: будівля №13/1 (лікувальний корпус) де розташовуються кабінет реабілітації та відновлювального лікування, фізіотерапевтичне відділення, їдальня, підвальне приміщення з укриттям для особового складу, овочесховище та котельня військової частини А1065 – є частиною комплексу будівель та споруд лікувального закладу.

Загальна площа будівлі лікувального корпусу – 978 кв.м., в тому числі:

- кабінет реабілітації та відновлювального лікування – 214,8 кв.м.;
- фізіотерапевтичне відділення – 73,7 кв.м.;
- їдальня – 259,0 кв.м.;
- котельня – 110,9 кв.м.;
- підвальне приміщення з укриттям для особового складу – 162,1 кв.м.;

- підвальне приміщення овочесховище – 157,5 кв.м.;

Площа приміщень, що підлягають реставрації:

- 1 поверх (кабінет реабілітації та відновлювального лікування, фізіотерапевтичне відділення – 288,5 кв.м.,
- підвал (укриття для особового складу) – 162,1 кв.м.

Реставрація будівлі повинна передбачати встановлення модульного будинку (прибудови без зміни архітектури) для розміщення реабілітаційного залу з кабінетом ерготерапевта та асистентів, психолога, а також санітарної кімнати з допоміжним господарським приміщенням загальною площею 100 – 120 кв.м.

Земельна ділянка (форма власності/користування, площа, кадастровий номер, цільове використання.)

Земельна ділянка державної форми власності, загальна площа 9,1314 га, кадастровий номер 1810136600:04:023:0002, державний акт на право постійного користування земельною ділянкою серія ЯЯ №073173 від 22.11.2011 землі оборони (для розміщення та постійної діяльності військового містечка).

Будівля № 13/1, 1850 року будівництва, перебуває під охороною як пам'ятка архітектури місцевого значення «Келії монастиря сестер милосердя шаріток», (охоронний номер 4453-Жт).

Поточний ситуаційний аналіз діяльності закладу станом на 01.03.2025 р.

1. Опис будівлі лікувального корпусу:

Лікувальний корпус введено в експлуатацію у 1850 році.

Будівля одноповерхова, має підвальне приміщення.

Стіни – повнотілі з цокольної частини глиняної цегли на цементному розчині.

Перегородки – цегляні.

Перекриття – збірні дерев'яні.

Підлога – бетонна, дерев'яна.

Покрівля – складна, багатоскатна. Покриття виконано профільованим настилом.

В лікувальному корпусі розміщено:

- кабінет реабілітації та відновлювального лікування;
- фізіотерапевтичне відділення;
- їдальня;
- котельня;
- підвальне приміщення з укриттям для особового складу;
- підвальне приміщення овочесховище.

2. Інженерне забезпечення закладу:

Енергопостачання – лікувального корпусу передбачено від ТП-283. Заклад відноситься до 1-ої категорії споживачів електроенергії, має два незалежні вводи від зовнішніх ліній електропередач, має резервні джерела живлення на 60 кВт.

Теплопостачання 1 – централізоване (частково).

Теплопостачання 2 – печі опалення з підведеними газовими пальниками (частково).

Водопостачання (холодне, гаряче) та водовідведення - здійснюється централізовано.

Газопостачання – здійснюється газовою мережею.

Дощова каналізація – з даху будівлі та асфальтового покриття здійснюється у ґрунт, зливової каналізація відсутня.

Системи пожежної безпеки – будівля лікувального корпусу не обладнано системами автоматичної пожежної сигналізації та оповіщення про пожежу.

Будівля не оснащена внутрішнім протипожежним водопостачанням, пожежні кран-комплекти не встановлені.

Мережа медичних газів – централізована мережа медичних газів відсутня.

Комплекс слаботочкових мереж – обладнана мережа інтернету та відеоспостереження.

Вентиляція, кондиціонування повітря – відсутнє вентиляційне обладнання та кондиціонування.

3. У підвальному приміщенні лікувального корпусу облаштовано найпростіше укриття орієнтовною місткістю на - 200 осіб.

4. Пошкоджень в результаті обстрілів чи бомбардувань в результаті збройної агресії російської федерації на час затвердження цього тактико технічного завдання, заклад не зазнавав.

Розділ II. Мета (цілі)

Метою реконструкції є створення центру реабілітації та відновлювального лікування для надання комплексу реабілітаційних заходів військовослужбовцям та особам, що мають право на лікування у військових госпіталях Збройних Сил України.

Проект реконструкції першого поверху та підвалу лікувального корпусу передбачає виконання будівельно-монтажних робіт в існуючій будівлі, зокрема, перепланування приміщень з урахуванням потреб маломобільних пацієнтів; облаштування палат для пацієнтів, облаштування залів та кабінетів фізичної терапії, ерготерапії, кабінетів медичного персоналу, кабінету асестивних технологій, маніпуляційної, навчальної кімнати, приміщення для укриття пацієнтів та персоналу, внутрішньої та зовнішньої зон, приміщень загальномедичного та санітарно-гігієнічного призначення; створення умов для психологічної реабілітації; заміна трубопроводів холодного та гарячого водопостачання, водовідведення, тепlopостачання, забезпечення вентиляції та кондиціонування приміщень, електропостачання, забезпечення штучного освітлення, встановлення віконних та дверних блоків; проведення внутрішніх оздоблювальних робіт, оснащення будівлі меблями, медичним, реабілітаційним та інженерно-технологічним обладнанням, пожежною сигналізацією, системою зв'язку та сигналізації, мережею інтернет, системою відеоспостереження, прямого гучномовного зв'язку, внутрішнього телефонного зв'язку, аварійного, евакуаційного та палатного освітлення.

Проектними рішеннями необхідно передбачити термомодернізацію 1 поверху та підвалу будівлі, включаючи утеплення, заміну вікон на сучасні енергозберігаючі, зовнішніх дверей, а також передбачити наявність резервного джерела електропостачання. Проектні рішення можуть бути скориговані за результатами обстеження будівлі лікувального корпусу.

Проектування з реконструкції лікувального корпусу проводиться з урахуванням сучасних медичних, епідеміологічних, протипожежних та енергозберігаючих нормативів відповідно до ДБН В.2.2-10:2022 та інших чинних нормативних документів у сфері будівництва та організації закладів охорони здоров'я.

У результаті реалізації проекту планується:

- створення стаціонарного відділення реабілітації та відновлювального лікування військової частини А1065 на 15 ліжок.

- створення умов, забезпечення встановлених обсягів та підвищення якості спеціалізованої реабілітаційної допомоги у післягострому та довготривалому періодах для пацієнтів всіх відділень військової частини А1065.

- забезпечення безбар'єрного середовища та створення комфортних та безпечних умов перебування осіб з інвалідністю та інших маломобільних пацієнтів у лікувальному корпусі;

- використання сучасного реабілітаційного обладнання, асистивних технологій, крісел колісних, яке відповідає сучасним стандартам;

- створення умов для комфортного та безпечного цілодобового перебування персоналу відділення реабілітації та відновлювального лікування військової частини А1065;

- забезпечення реабілітаційного центру спеціально обладнаним приміщенням для захисту від виникнення факторів, небезпечних для життя і здоров'я людей в умовах надзвичайних ситуацій та у воєнний час.

Розділ III. План надання реабілітаційних послуг

1. Оцінка попиту на реабілітаційні послуги

Зважаючи на події, які відбуваються у нашій державі протягом останніх років (проведення повномасштабних бойових дій в Україні), спостерігається збільшення кількості пацієнтів. Це призвело до зростання попиту на якісні ефективні послуги з реабілітації, що гуртуються на доказах. Наявні ресурси в північній частині України на сьогодні є недостатніми для забезпечення реабілітаційної допомоги даному контингенту. Враховуючі характер змін та наслідків ушкоджень такі пацієнти будуть потребувати довготривалих та повторних курсів реабілітації, що формує потребу у реабілітаційних послугах у подальшому.

Прогнозована кількість пацієнтів, які зможуть отримати стаціонарну реабілітаційну допомогу, орієнтовно становить 340 пацієнтів на рік у стаціонарному відділенні, та реабілітаційну допомогу пацієнтів інших стаціонарних відділень – 600 пацієнтів на рік.

2. Планування функціональних взаємозв'язків приміщень лікувального корпусу

На першому поверсі та у підвалі корпусу заплановано розташування основних приміщень (допоміжні та інші визначаються під час проектування):

1-ий поверх:

- дві палати на 15 стаціонарних ліжок
- кабінет фізичної терапії
- кабінет ерготерапії
- кабінет для індивідуальних психологічних занять
- маніпуляційний кабінет
- ординаторська
- кабінет медичного персоналу
- їдальня
- кабінети для фізіотерапевтичних процедур
- пост чергової медичної сестри
- кабінет асистивних технологій.

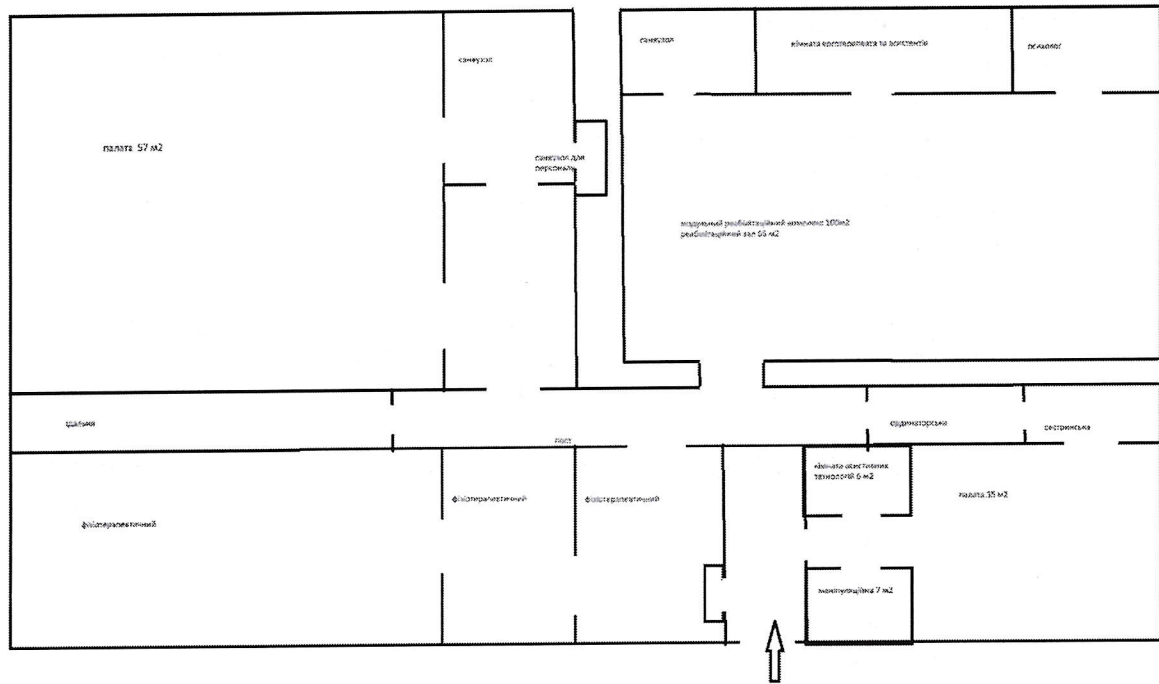
Підвал:

- туалет (санітарно-гігієнічне приміщення) – 1 (не менше 8 м²);
- організація приміщень укриття з урахуванням вимог нормативів (з повним вертикальним і горизонтальним доступом та безбар'єрним середовищем). Орієнтовна кількість – до 200 осіб;
- технічні приміщення для розміщення та обслуговування обладнання для влаштування вентиляції та електропостачання, насосна станція із запасом води до 2 куб.м.;
- система сигналізації та пожежогасіння; мережевий інтернет.

Зовнішня територія

- ландшафтний дизайн частини прилеглої території до лікувального корпусу, безбар'єрний простір;
- зона для навчання навичкам користування та пересування на кріслах колісних.
- зона для навчання навичкам пересування осіб з вадами зору.

Розділ IV. Відділи планування



Та додатково приміщення на три кабінети.

Вимоги щодо розташування, площі (проте із врахуванням існуючого місця розташування), а також кількість санітарних приладів в туалетах загального користування, санітарно-гігієнічних приміщень, санітарно-гігієнічних приміщень із зоною для душу при палатах та санітарно-гігієнічних приміщень із розширеними можливостями відповідно до нормативно-розрахункових показників. Санітарно-гігієнічне приміщення з розширеними функціями мають відповідати вимогам п. 6.3.4. ДБН В.2.2-10:2022. Приміщення має бути обладнане елементами доступності для осіб з інвалідністю згідно ДБН В.2.2-40. Приміщення має бути розраховане на можливість заїзду та маневрування багатofункціонального ліжка із пацієнтом і обладнане кушеткою/ліжком для миття пацієнтів, зоною для душу із душовим трапом для зливу води в одному рівні з підлогою, умивальником, унітазом, до кушетки додатково має бути підведений змішувач з душем, трапом на підлозі, тривожною сигналізацією. Також приміщення має бути обладнане елементами доступності для осіб з інвалідністю згідно з ДБН В.2.2-40 – поручнями, штангами, відкидними сидіннями. Приміщення додатково можуть бути обладнані стельовим піднімальним пристроєм.

В місцях, де змінюється спосіб переміщення пацієнта (пішки, крісло колісне, каталка), передбачити зони або приміщення для зберігання інвентаря, що мають на меті покращення та підтримку мобільності пацієнта, його незалежної діяльності.

В холі розмістити комфортні зони очікування.

Будівельні матеріали та оздоблення приміщень.

Опорядження приміщень здійснювати відповідно до чинних нормативних документів щодо опорядження закладів охорони здоров'я та проводити відповідно до ДБН В.1.1-7, ДБН В.2.2-9, ДБН В.2.6-31, ДБН В.2.6-33, ДБН В.2.2-40, ДСанПіН 8.2.1-181, інших державних санітарних норм і правил, що встановлюють санітарно-протиепідемічні вимоги до новозбудованих, реставрованих і реконструйованих закладів охорони здоров'я та санітарних норм і регламентів. Спорядження приміщень, особливості роботи яких вимагає спеціальних умов, має бути виконана згідно з ДГН 6.6.1-6.5.001.

Покриття підлоги (струмопровідність, стійкість до ультрафіолетового опромінення) встановлюються залежно від технологічного устаткування, яке розміщується у відповідному приміщенні, та/або від медичних/реабілітаційних втручань, які в таких приміщеннях виконуються, відповідно до діючих норм для таких приміщень.

В приміщеннях корпусу, а саме: пост медичної сестри, маніпуляційний кабінет, санітарно-гігієнічні приміщення, кабінети фізичної терапії, ерготерапії, психолога, кабінет медичного персоналу, кабінет асистивних технологій, навчальні кімнати покриття стелі повинно виконуватися з екологічних, шумопоглинальних, стійких до очищення і дезінфекції хімічними засобами матеріалів. Підвісні, підшивні та інші види стель (окрім натяжних) дозволяється використовувати виключно, якщо виробником передбачено використання таких видів стелі у ЗОЗ. В приміщеннях ЗОЗ з ультрафіолетовими бактерицидними опромінювачами матеріал стелі повинен мати низький коефіцієнт відбиття і поглинати ультрафіолетове випромінювання відповідно до Правил використання ультрафіолетового бактерицидного випромінювання.

У коридорах та в санітарно-гігієнічних кімнатах необхідно розмістити горизонтальні поручні для переміщення з обох боків коридору на висоті від підлоги до верхньої частини поручня від 0,85 м до 1,1 м. Кріплення поручня влаштовується обов'язково знизу.

Пост медичної сестри повинен бути оснащений системою відеоспостереження.

Для допомоги в орієнтуванні та ідентифікації окремих зон передбачити виділення кольором зони на стінах та підлозі.

Врахувати вимоги щодо інклюзивності будівлі, облаштування елементами доступності для маломобільних, осіб з вадами зору та слуху.

Перелік меблів, інвентарю, оснащення та устаткування для лікувального корпусу

Оснащення приміщень меблями та інвентарем необхідно визначити та уточнити при подальшому проектуванні. Специфікацію виконати керуючись таблицями оснащення для відповідних підрозділів та приміщень та враховувати особливості технологічних процесів і доступність обладнання на території України. Провести процедуру погодження переліку меблів та інвентаря з відповідними представниками управління закладу до моменту проходження експертизи проектної документації. Меблі, які є в наявності в корпусі, мають стовідсоткову зношеність та потребують повної заміни.

Оснащення приміщень (обладнання, устаткування) необхідно визначити та уточнити при подальшому проектуванні. Специфікацію обладнання виконати керуючись Наказом МОЗ України від 31.05.2023 № 995 «Про затвердження Примірної таблиці матеріально-технічного оснащення стаціонарних реабілітаційних відділень, підрозділів закладів охорони здоров'я, які надають реабілітаційну допомогу дорослим у післягострому реабілітаційному періоді» та враховувати особливості технологічних процесів і доступність обладнання на території України. Провести процедуру погодження переліку устаткування/обладнання з відповідними представниками управління закладу до моменту проходження експертизи проектної документації.

Назва приміщення	К-ть	Меблі та інвентар	Оснащення та устаткування
Хол	1	- стілець (пуф) для відвідувачів в зонах очікування – 5 шт. - вазони – 1 шт.	- настінні поручні для ходьби - інформаційні стенди на стінах - графічні індикатори напрямів руху на полу
Пост чергової медичної сестри (рецепція) з можливістю відеоспостереження	1	- стіл-ресепшн (пост медичної сестри) – 1 шт.; - стілець напів'який – 3 шт.;	- система відеоспостереження; - персональний комп'ютер – 1 шт; - доступ інтернет-з'єднання та можливість приєднання персонального комп'ютера; - системне та місцеве освітлення, вентиляція та кондиціонування
Ординаторська	1	- письмовий стіл – 1 шт.; - крісло офісне – 1 шт.; - шафа – 1 шт.; - шафа книжкова – 1 шт.; - стілець – 4 шт.; - настінна поличка – 2 шт.;	- персональний комп'ютер – 1 шт; - доступ інтернет-з'єднання та можливість приєднання персонального комп'ютера; - системне та місцеве освітлення; - холодильник побутовий;

		- холодильник	- системне та місцеве освітлення, вентиляція та кондиціонування
Сестринська	1	- письмовий стіл – 1 шт.; - крісло офісне – 1 шт.; - шафа – 1 шт.; - шафа книжкова – 1 шт.; - стілець – 4 шт.; - настінна полочка – 2 шт.; - холодильник	- персональний комп'ютер – 1 шт.; - доступ інтернет-з'єднання та можливість приєднання персонального комп'ютера; - системне та місцеве освітлення; - холодильник побутовий; - системне та місцеве освітлення, вентиляція та кондиціонування
Палати	2	- функціональне ліжко – 15 шт.; - тумбочка приліжкова з надліжковим столиком – 15 шт.; - телевізор – 2 шт.; - холодильник – 2 шт.; - шафа – 4 шт.; - стілець напівм'який – 20 шт.; - стіл для прийому їжі – 4 шт.	- тривожна кнопка – 16 шт. (біля ліжка та у санвузлі); - система централізованого та індивідуального освітлення; - кисневі концентратори, що здатний підтримувати швидкість потоку кисню щонайменше 10 л/хв – 1 шт.; - можливість підключення монітору фізіологічних показників; - матраци – 15 шт.; - протипролежневі матраци – 6 шт.; - протипролеженева подушка – 6 шт.; - подушка велика – 15 шт.; - подушка мала – 15 шт.; - ковдра тепла – 15 шт.; - ковдра літня – 15 шт.; - покривало на ліжко – 30 шт.; - рушник для хворих різних розмірів – 60 шт.; - наволочка верхня – 30 шт.; - наволочка матрацна – 15 шт.; - простирadlo – 30 шт.; - підковдра – 30 шт.; - диспенсер мила/гелю для душу сенсорний (автоматичний) – 5 шт.; - поручні у санвузлі; - консоль приліжковий; - системне та місцеве освітлення, вентиляція та кондиціонування; - засоби захисту від сонця на вікнах; - ширма медична 2 шт.
Кабінет психолога (соціального працівника)	1	- письмовий стіл – 1 шт.; - крісло офісне – 1 шт.; - шафа – 1 шт.; - крісла м'які – 2 шт.; - журнальний столик – 1 шт.; - настінна полочка – 2 шт.; - вазони з квітами – 2 шт.	- персональний комп'ютер – 1 шт.; - доступ інтернет-з'єднання та можливість приєднання персонального комп'ютера; - обладнання відповідно до вимог; - системне та місцеве освітлення, вентиляція та кондиціонування
Кабінет фізичної терапії	1	- письмовий стіл – 1 шт.; - крісло офісне – 1 шт.; - шафа для зберігання терапевтичних засобів – 1 шт.; - настінний стелаж для зберігання устаткування – 2 шт.; - стілець – 4 шт.; - телевізор – 1 шт.	- обладнання відповідно до вимог; - можливість встановлення підвісної стельової системи для піднімання та переміщення пацієнта; - підвісна система для ходьби пацієнтів (у залах фізичної терапії) – 1 шт.; - шведська стінка – 1 шт.; - дзеркало настінне (мобільне) – 2 шт.; - стіл реабілітаційний для терапії Войта-Бобота (широкий) – 2 шт.; - кушетка реабілітаційна – 2 шт.; - можливість встановлення реабілітаційної бігової доріжки та

			<ul style="list-style-type: none"> велотренажера (іншого електричного обладнання); - реабілітаційна бігова доріжка – 1 шт.; - системне та місцеве освітлення, вентиляція та кондиціонування - бруси для відновлення навиків ходьби з перешкодами; - сходи універсальні для навчання ходьби з похилою поверхнею.
Кабінет ерготерапії (в т.ч. ерготерапевтична кухня)	1	<ul style="list-style-type: none"> - письмовий стіл – 1 шт.; - крісло офісне – 1 шт.; - кухня, облаштована з урахуванням універсального дизайну; - стіл для індивідуальної терапії – 1 шт. - шафа для зберігання терапевтичних засобів – 1 шт.; - стільці – 4 шт.; - настінна полочка – 1 шт. 	<ul style="list-style-type: none"> - обладнання відповідно до вимог; - системне та місцеве освітлення, вентиляція та кондиціонування
Маніпуляційний кабінет	1	<ul style="list-style-type: none"> - столик маніпуляційний (пересувний) – 1 шт.; - кушетка медична – 1 шт.; - шафа медична – 2 шт.; - ширма медична – 2 шт.; - стілець – 2 шт.; - стіл – 1 шт.; - сейф 1 шт.; - холодильник 1 шт. 	<ul style="list-style-type: none"> - оснащення відповідно до вимог; - штатив для внутрішньовенних вливань – 5 шт.; - холодильник для медикаментів- 1 шт.; - оснащення відповідно до вимог; - дозатор для антисептиків 1 шт.; - системне освітлення, вентиляція та кондиціонування
Туалет загального користування для відвідувачів	2		<ul style="list-style-type: none"> - оснащення відповідно до вимог; - дозатор для антисептиків
На відділення			<ul style="list-style-type: none"> - оснащення відповідно до вимог; - стілець-туалет – 3 шт. - стілець для душу зі спинкою – 1 шт. - система моніторингу фізіологічних показників одного пацієнта (неінвазивний АТ, ЧСС, ЕКГ, SpO₂, t) – 1 шт.; - пульсоксиметр – 4 шт.; - тонометр 6 шт.; - крісла колісні різного рівня активності 3 шт.; - дошка для переміщення на крісло колісне 2шт.; - Тест; 9 кілочків; - секундомір для відліку часу; - box and block тест; - Пересувна дошка (фліпчарт) 1шт - Пральна машина 3 шт.
Кабінети для фізіотерапевтичних процедур	3	<ul style="list-style-type: none"> - кушетки 17 шт.; - тумбочка приліжкова 25 шт.; - стільці 30 шт.; - шафи 12 шт. - письмовий стіл 3 шт. - стіл для процедур - шафа для білизни 	<ul style="list-style-type: none"> - оснащення відповідно до вимог; - системне та місцеве освітлення, вентиляція та кондиціонування
Кабінет асистивних технологій	1	<ul style="list-style-type: none"> - стелажі для зберігання; 	<ul style="list-style-type: none"> - оснащення відповідно до вимог; - Ортези на променево-зап'ястковий суглоб і кисть 10 шт код за ISO 9999:06 06 12

			<ul style="list-style-type: none"> - Ортези на гомілковостопний суглоб-стоп 10 шт код за ISO 9999:06 12 06 - Ортези на колінний суглоб 10 шт код за ISO 9999:06 12 09 - Крісла-туалети 3 шт код за ISO 9999:09 12 03 - Сидіння для унітаза 5 шт код за ISO 9999:09 12 09 - Тростини і палиці для ходіння 10 шт код за ISO 9999:12 03 03 - Милиці передплічні 10 пар код за ISO 9999:12 03 09 - Пахвові милиці 10 пар код за ISO 9999:12 03 12 - Тростини і палиці для ходіння з багатьма наконечниками 5 шт код за ISO 9999:12 03 16 - Ходунки-рамки 5 шт код за ISO 9999:12 06 03 - Ходунки на колесах 2 шт код за ISO 9999:12 06 06 - Крісла-каталки 5 шт код за ISO 9999:12 22 18
Приміщення для зберігання інвентарю, змішування миючих розчинів, для зберігання білизни тощо.	1	- стелажі для зберігання 4 шт;	- оснащення відповідно до вимог;
Приміщення укриття (з повним вертикальним і горизонтальним доступом та безбар'єрним середовищем з можливістю використання (приспосовання) приміщень у мирний час, непов'язаного із укриттям, для забезпечення медичних, господарських потреб	1		- оснащення відповідно до вимог;
Облаштування центру системою сигналізації, пожежогасіння; мережевим інтернетом	1		- оснащення відповідно до вимог;
Приміщення для миття столового посуду	1		- оснащення відповідно до вимог;
Зовнішня територія			
Ландшафтний дизайн частини прилеглої території, безбар'єрний простір	1		<ul style="list-style-type: none"> - клумби для садівництва; - доступний простір; - зовнішнє освітлення; - зони для відпочинку
Зона для навчання навичкам користування та пересування на кріслах колісних	1		<ul style="list-style-type: none"> - сходинки; - похилі площини під різними кутами - поверхні з різним покриттям; - ділянки з імітацією бар'єрів (пороги, бордюри тощо) - поручні; - зовнішнє освітлення

4.2. Перелік меблів, інвентарю, оснащення та устаткування, що потребує придбання:

Перелік меблів та інвентарю:

- вазони з квітами – 3 шт.;
- журнальний столик – 2 шт.;
- крісло м'яке – 2 шт.;
- крісло офісне – 5 шт.;
- кухня, облаштована з урахуванням універсального дизайну (для ерготерапії) – 1 шт.;
- кушетка для медичних маніпуляцій – 18 шт.;
- настінна поличка – 7 шт.;
- настінний стелаж для зберігання устаткування – 2 шт.;
- письмовий стіл – 8 шт.;
- сейф – 1 шт.;
- стіл – 1 шт.;
- стіл для індивідуальної терапії – 1 шт.;
- стіл для прийому їжі – 4 шт.;
- стілець – 48 шт.;
- стілець (пуф) для відвідувачів в зонах очікування – 5 шт.;
- стілець напівм'який – 23 шт.;
- стіл-ресепшн (пост медичної сестри) – 1 шт.;
- столик маніпуляційний (пересувний) – 1 шт.;
- телевизор – 3 шт.;
- тумбочка приліжкова з надліжковим столиком – 15 шт.;
- функціональне ліжко – 15 шт.;
- холодильник – 5 шт.;
- шафа – 19 шт.;
- шафа для зберігання книг, журналів – 2 шт.;
- шафа для зберігання терапевтичних засобів – 2 шт.;
- шафа медична – 2 шт.;
- ширма медична – 2 шт.;
- тумбочка приліжкова 25 шт.;
- стелажі для зберігання 4 шт.;
- Пральна машина 3 шт.
- стіл для процедур
- стіл для процедур

Перелік оснащення та устаткування:

- настінні поручні для ходьби
- інформаційні стенди на стінах
- графічні індикатори напрямів руху на полу
- система відеоспостереження;
- персональний комп'ютер – 4 шт з можливістю доступу до мережі;
- тривожна кнопка – 16 шт. (біля ліжка та у санвузлі);
- кисневі концентратори, що здатний підтримувати швидкість потоку кисню щонайменше 10 л/хв – 1 шт.;
- матраци – 15 шт.;
- протипролежневі матраци – 6 шт.;
- протипролеженева подушка – 6 шт.;
- подушка велика – 15 шт.;
- подушка мала – 15 шт.;
- ковдра тепла – 15 шт.;
- ковдра літня – 15 шт.;

- покривало на ліжку – 30 шт.;
- рушник для хворих різних розмірів – 60 шт.;
- наволочка верхня – 30 шт.;
- наволочка матрацна – 15 шт.;
- простирадло – 30 шт.;
- підковдра – 30 шт.;
- диспенсер мила/гелю для душу сенсорний (автоматичний) – 5 шт.;
- поручні у санвузлі;
- консоль приліжковий;
- засоби захисту від сонця на вікнах;
- можливість встановлення підвісної стельової системи для піднімання та переміщення пацієнта;
- підвісна система для ходьби пацієнтів (у залах фізичної терапії) – 1 шт.;
- бруси для відновлення навиків ходьби з перешкодами;
- сходи універсальні для навчання ходьби з похилою поверхнею.- система безпроводної інтернет-мережі (Wi-Fi);
- шведська стінка – 1 шт.;
- дзеркало настінне (мобільне) – 2 шт.;
- стіл реабілітаційний для терапії Войта-Бобота (широкий) – 2 шт.;
- можливість встановлення реабілітаційної бігової доріжки та велотренажера (іншого електричного обладнання);
- штатив для внутрішньовенних вливань – 5 шт.;
- дозатор для антисептиків 2 шт.;
- стілець-туалет – 3 шт.;
- стілець для душу зі спинкою – 1 шт.;
- система моніторингу фізіологічних показників одного пацієнта (неінвазивний АТ, ЧСС, ЕКГ, SpO2, t) – 1 шт.;
- пульсоксиметр – 4 шт.;
- тонометр 6 шт.;
- крісла колісні різного рівня активності 3 шт.;
- дошка для переміщення на крісло колісне 2шт.;
- Тест; 9 кілочків;
- секундомір для відліку часу;
- реабілітаційна бігова доріжка – 1 шт.;
- багатофункціональний комплекс реабілітації (тренажери для розвитку сили) – 1 шт.;
- напівсфера балансувальна на платформі – 1 шт.;
- м'ячі-футболи (різного розміру) – 1 набір;
- засоби для позиціонування – 2 набори;
- комплект гумових джгутів – 2 набори з різним ступенем обтяження;
- гантелі – 1 набір від 0,5 кг до 10 кг;
- обтяжувачі – 2 набори (від 0,5 кг до 2 кг);
- терапевтичні еластичні стрічки – 2 набори з різним ступенем спротиву;
- терапевтичний пластилін – 1 набір;
- реабілітаційні пояси для страхування пацієнтів під час ходьби – 2 шт.;
- механічний та/або автоматичний ротор для тренування верхніх та нижніх кінцівок для лежачих хворих – 1 шт.;
- механічний та/або автоматичний ротор для тренування гомілковостопних та колінних суглобів– 1 шт.;
- механічний та/або автоматичний ротор для тренування променево-зап'ясткових та ліктьових суглобів– 1 шт.;
- доступний простір;
- доступні санвузол та духова;
- електрочайник – 1 шт.;

- мікрохвильова піч – 1 шт.;
- box and block тест;
- Пересувна дошка (фліпчарт) 1шт.
- системне та місцеве освітлення, вентиляція та кондиціонування
- Ортези на променево-зап'ястковий суглоб і кисть 10 шт код за ISO 9999:06 06 12
- Ортези на гомілковостопний суглоб-стоп 10 шт код за ISO 9999:06 12 06
- Ортези на колінний суглоб 10 шт код за ISO 9999:06 12 09
- Крісла-туалети 3 шт код за ISO 9999:09 12 03
- Сидіння для унітаза 5 шт код за ISO 9999:09 12 09
- Тростини і палиці для ходіння 10 шт код за ISO 9999:12 03 03
- Милиці передплічні 10 пар код за ISO 9999:12 03 09
- Пахвові милиці 10 пар код за ISO 9999:12 03 12
- Тростини і палиці для ходіння з багатьма наконечниками 5 шт код за ISO 9999:12 03 16
- Ходунки-рамки 5 шт код за ISO 9999:12 06 03
- Ходунки на колесах 2 шт код за ISO 9999:12 06 06
- Крісла-каталки 5 шт код за ISO 9999:12 22 18
- фізіотерапевтичне обладнання для УХТ, УЗ терапії, магнітотерапії, лазеротерапії, дарсонвалізації.
- Функціональні електростимулятори м'язів 2 шт.

Зовнішня територія

- клумби для садівництва;
- доступний простір;
- зовнішнє освітлення;
- зони для відпочинку
- сходинки;
- похилі площини під різними кутами
- поверхні з різним покриттям;
- ділянки з імітацією бар'єрів (пороги, бордюри тощо)
- поручні;
- зовнішнє освітлення

Вимоги до інженерних мереж та обладнання

Інженерна забезпеченість лікувального корпусу здійснюється відповідно до діючих державних вимог та стандартів щодо забезпеченості інженерними мережами та обладнанням для визначених структурних підрозділів. Також необхідно врахувати наведену інформацію у розділі III цього тактико-технічного завдання.

При реконструкції лікувального корпусу відповідно до цього тактико-технічного завдання необхідно передбачити наступне для інженерних мереж та систем:

Теплопостачання та опалення гарячого водопостачання

Під час проведення реконструкції доцільно:

Розробити проект реконструкції системи опалення гарячого водопостачання у відповідності з вимогами ДБН В.2.2-10-2022 «Будинки і споруди. Заклади охорони здоров'я». Зокрема передбачити:

Повну заміну трубопроводів опалення та гарячого водопостачання лікувального корпусу разом з запірною та дренажною арматурою з підвалу корпусу до найближчих зовнішніх теплокамер;

Герметизацію вводів трубопроводів в будівлю;

Замінити радіатори опалення на нові і погодити із Замовником;

Трубопроводи прокласти в теплової ізоляції;

Наявні мережі теплопостачання потребують заміни. В системах водяного опалення передбачити опалювальні прилади з гладкою поверхнею, що дозволяє легке очищення.

Водопостачання

Під час проведення реконструкції:

Розробити проект реконструкції системи внутрішнього водопостачання Центру у відповідності з вимогами ДБН В 2.2-10-2022 «Будинки і споруди. Заклади охорони здоров'я».

Будівлю лікувального корпусу необхідно забезпечити мережами та системами господарсько-питного і протипожежного водопроводу, гарячого водопостачання, каналізації та водостоку відповідно до вимог діючих державних будівельних норм за видами будинків та споруд.

Потребують повної заміни трубопроводу холодного водопостачання в межах будівлі. В системі водопостачання будівлі необхідним є передбачення наявності запасу холодної води обсягом не менше 2 м³.

Наявні інженерні мережі гарячого водопостачання будівлі потребують заміни.

Якість води, що подається на господарчо-питні потреби, повинна відповідати вимогам діючих СанПіН та ДСТУ. За необхідності в проекті водопостачання необхідно передбачити наявність системи доочистки води. Для облаштування трубопроводів необхідним є використання корозійно стійких матеріалів. Трубопроводи прокласти в тепловій ізоляції.

Матеріал пожежного водопроводу – сталь, господарсько-питного – металопластик та п/е. Ввід – 2 шт. ДУ – 100 мм та ДУ – 200мм, згідно креслень генерального плану.

Передбачити встановлення лічильника холодної води на вході (на ввідному трубопроводі) в будівлю.

Відведення побутових та зливових вод

Розробити проект реконструкції систем відведення побутових та зливових вод будівлі у відповідності з вимогами ДБН В. 2.2-10-2022 «Будинки і споруди. Заклади охорони здоров'я», передбачити повну заміну трубопроводів до найближчих зовнішніх колекторів, передбачити герметизацію ввідів трубопроводів в будівлю. Матеріал труб – ПХВ.

Передбачити заміну санітарних приладів. Марку і тип погодити з Замовником.

В підлозі підвального приміщення корпусу передбачити улаштування приямків для збору стоків під час можливих аварійних поривів трубопроводів з метою їх відкачки.

Вентиляція

В будівлі слід передбачити припливно-витяжну вентиляцію з механічним спонуканням (або змішану природну витяжну вентиляцію з механічною припливною вентиляцією), яка забезпечує повітряно-тепловий баланс приміщень.

Розробити проект реконструкції існуючої припливно - витяжної вентиляції будівлі з механічним спонуканням (або змішану природно-витяжну вентиляцію з механічною припливною), яка забезпечить повітряно-тепловий баланс приміщень та відділень у відповідності з вимогами ДБН В. 2.2-10-2022 «Будинки і споруди. Заклади охорони здоров'я». Розрахунки щодо потужності вентиляційного обладнання ув'язати з потужністю теплоносія котельні (або електрообладнання щитової). В проекті передбачити наявність технічного приміщення для розміщення та обслуговування обладнання для влаштування вентиляції будівлі.

Самостійні системи припливно-витяжної вентиляції слід передбачати для приміщень, які вимагають таких систем згідно із нормами. Приналежності приміщень до класу чистоти виконати у відповідності до ДБН В.2.2-10:2022 та до вимог вентиляції приміщень закладів охорони здоров'я.

Кондиціонування повітря

Обов'язкове для всіх приміщень, що призначені для надання медичних послуг, бажано від систем централізованого кондиціонування згідно ДБН В. 2.2-10-2022 «Будинки і

споруди. Заклади охорони здоров'я». Виготовити проект кондиціонування повітря будівлі. Тип та марку обладнання визначити проектом та на стадії проектування узгодити з Замовником.

Електропостачання, електрообладнання та електроосвітлення

Електропостачання та електрообладнання будівлі запроектувати згідно з ПУЕ, ДБН, СНІП та інших діючих норм з урахуванням додаткових вимог даного розділу. Для цілей електробезпеки медичні та реабілітаційні приміщення забезпечити відповідно до державних норм та зазначених вимог цього тактико-технічного завдання.

Необхідно виконати проект встановлення амперметрів на лініях, які відходять від ГРЩ (головного розподільчого щита).

Освітлення приміщень корпусу: слід передбачати лише світильниками і джерелами світла, види і типи яких погоджені із Замовником та відповідають встановленим нормам для таких приміщень.

У кожній палаті слід передбачати установку світильника нічного освітлення на висоті 0,3 м від підлоги.

Аварійне освітлення для продовження роботи передбачається в маніпуляційній, укрітті, на посту чергової медичної сестри. Евакуаційне освітлення повинно бути передбачене в коридорах, по основних проходах.

Палати, санвузли та пост медичної сестри повинні бути оснащені тривожними кнопками.

За групами (категоріями) надійності електропостачання – особливо група I для основних приміщень будівлі.

Проектом повинно бути забезпечено автоматичне перемикання живлення обладнання, пов'язаного з життєзабезпеченням, з основної розподільчої мережі живлення на аварійну.

Системи зв'язку та сигналізації

будівлю необхідно обладнати:

- цілодобовим доступом до телефонної мережі, мережі Інтернет (має бути забезпечена наявність дротового та бездротового телефонного зв'язку та Інтернету);
- телебачення;
- виклику невідкладної допомоги, медсестри або персоналу біля кожного стаціонарного ліжка, в санітарних кімнатах кожної палати;
- системою оповіщення про пожежу;
- автоматичною пожежною сигналізацією;
- автоматичною охоронною сигналізацією згідно з переліком будинків і приміщень закладів і підприємств Міністерства охорони здоров'я, які повинні бути оснащені автоматичною охоронною сигналізацією;
- системою відео спостереження з пультом на посту медичної сестри;
- Wi-Fi для зони очікування, в палатах стаціонарних відділень, зонах перебування пацієнтів в будівлі;
- інші прилади зв'язку і сигналізації відповідно до вимог державних норм.

Пожежна безпека

Лікувальний корпус, його конструкції, планувальні рішення, обладнання та спорядження повинні відповідати протипожежним вимогам діючих державних норм. Приміщення корпусу слід обладнати системами протипожежного захисту та оповіщення про пожежу відповідно до ДБН 2.5.56 – 2014 «Системи протипожежного захисту» та врахувати те, що пацієнтами закладу є люди із обмеженими фізичними можливостями та особи з інвалідністю та інші маломобільні групи населення залежно від їх нозологічних особливостей.

Інженерно-технічні заходи цивільного захисту

Захисні споруди цивільного захисту проектувати згідно діючих нормативів.

Розрахункова кількість осіб для укриття за цим проектом орієнтовно 200 осіб.

Енергоефективність та енергозбереження

На час підготовки тактико-технічного завдання заходи пов'язані з енергоефективністю будівлі не проводились, клас енергоефективності будівлі не визначено.

Ергономічність.

Приміщення корпусу не лише повинні відповідати санітарно-гігієнічним вимогам, а й бути комфортними для персоналу і пацієнтів. З цією метою необхідно передбачити створення сприятливих умов перебування: комфортна температура повітря, достатня освітленість, наявність вільного простору, шумоізоляція палат, вентиляція, зручні ліжка, спокійне оточення, можливість здорового відпочинку, раціональне і дієтичне харчування, якісне санітарно-гігієнічне обслуговування, достатнє озеленення навколишньої території, побутовий та психологічний комфорт.

Архітектурно-дизайнерські засоби формування середовища мають враховувати особливості антропометрії і психофізіології пацієнтів. Засобами полегшення орієнтації пацієнтів у приміщеннях, зручність користування, є: візуальні комунікації (вивіски, покажчики маршрутів руху, таблички тощо); модальності (сенсорні системи); ергономічні меблі; ергономічне медичне та реабілітаційне устаткування.

Розділ VI. Вимоги до організації земельної ділянки

У межах території навколо корпусу необхідно виконати упорядкування території, облаштувати доступ, пішохідну доріжку. Навколо зони мають бути розміщені зони для відпочинку. Входи на ділянку, пішохідні шляхи, сходи, пандуси на пішохідних шляхах, повинні відповідати вимогам ДБН В 2.2-40.

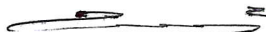
Забезпечити достатньо місця для пересування пацієнтів на інвалідних візках (пандуси, відсутність високих порогів) та достатні умови для людей з обмеженими можливостями (позначки та спеціальні вказівники, атрибути для орієнтації пацієнтів з проблемами зору, спеціальні тактильні індикатори-плити, поручні), організацію інклюзивного простору.

В озелененій зоні для відпочинку передбачити малі форми (альтанки, лави) з урахуванням вимог доступності для маломобільних груп населення.

При озелененні територій не використовувати рослини, які є алергенами, отруйними або небезпечними для пацієнтів.

На ділянці передбачити зовнішнє освітлення: біля входів до будівлі, зовнішніх сходів, люків пожежних гідрантів, вздовж пішохідних та транспортних маршрутів.

Забезпечити засобами безпеки, орієнтування, отримання інформації з зазначенням напрямів від/до входів/виходів на прилеглу територію, входів/виходів до/з будівлі, приміщень. Засоби безпеки, орієнтування, отримання інформації необхідно проектувати згідно з ДБН В.2.2-40.

Помічник командира військової частини А1065 з матеріально-технічного забезпечення
начальник відділення матеріально-технічного забезпечення
підполковник  Сергій КОНДАК

« 05 » 05 2025 рік