

**LIETUVOS KARIUOMENĖS LOGISTIKOS VALDYBOS  
ĮGULŲ APTARNAVIMO TARNYBOS  
PABRADĖS ĮGULOS APTARNAVIMO CENTRAS**

TVIRTINU  
ĮLAT Vadas

**LIETUVOS KARIUOMENĖS LIETUVOS GENEROLO ADOLFO RAMANAUSKO  
KOVINIO RENGIMO CENTRO GSŽP ŠTABO PASTATO 1O2P (MAŽALOTĖS K. 9,  
PABRADĖS SEN., ŠVENČIONIŲ RAJONO SAV.) SPECIALIOSIOS PASKIRTIES  
PATALPŲ R-4, R-5, 201 REMONTO DARBŲ,  
PROJEKTAVIMO UŽDUOTIS**

2025 m. .... mėn. .... d. Nr. ...  
Vilnius

**I. BENDRA INFORMACIJA**

1.	UŽSAKOVAS	Lietuvos kariuomenės Logistikos valdybos Įgulų aptarnavimo tarnyba
2.	OBJEKTO PAVADINIMAS	Štabo Pastatas 1O2p (Mažalotės k. 9, Pabradės sen., Švenčionių rajono sav.) specialiosios paskirties patalpos R-4, R-5, 201 .
3.	OBJEKTO ADRESAS	Mažalotės k. 9 Pabradės sen., Švenčionių rajono sav., Štabo pažymėjimas plane 1O2p
4.	STATINIO KATEGORIJA	Specialiosios paskirties neypatingas statinys
5.	PROJEKTAVIMO STADIJA	Techninis darbo projektas (toliau-projektas)
6.	LĖŠŲ POBŪDIS	Lietuvos Respublikos biudžeto lėšos
7.	STATYBOS RŪŠIS	Vadovaudamasis statybos techniniu reglamentu STR 1.01.08:2002 „Statinio statybos rūšys“, projektuotojas turi pats nustatyti statybos rūšį.
8.	STATINIO APIBŪDINIMAS	Pastatas pastatytas 1959 m., įregistruotas Nekilnojamojo turto registre, unikalus numeris 8695-9011-6012, bendras plotas 1329,07 m <sup>2</sup> , baigtumo procentas – 100 %. Patalpų R-4 plotas 36,71 m <sup>2</sup> , R-5 plotas 56,40 m <sup>2</sup> , 201 plotas 11,20 m <sup>2</sup> . Pastatas dviejų aukštų su rūsiu, mūrinis, perdangos konstrukcija gelžbetonis, stogo konstrukcija dengta bituminė danga. Pastatas eksploatuojamas ir prižiūrimas, į jį atvesta: elektra, šildymas, vandentiekis ir nuotekos.



## II. PROJEKTAVIMO PASLAUGŲ APIMTIS, TRUKMĖ IR UŽSAKOVO PATEIKIAMU DUOMENYS

9.	REMONTA DARBŲ APIMTYS	Patalpos R-4, R-5, 201 bus pritaikytos specialiosios paskirties poreikiams, atliekami statybos darbai nurodyti A priede „Techninės specifikacijos“
9.1.	PROJEKTAVIMO DARBŲ APIMTYS	<p>Projektas rengiamas vienu etapu.</p> <p>Vadovaujantis Lietuvos Respublikos statybos įstatymu, statybos techniniais reglamentais, Lietuvos higienos normomis ir kitais statybos veiklą reglamentuojančiais dokumentais.</p> <p>Projektuotojas turi:</p> <ol style="list-style-type: none"> <li>1. Išanalizavęs ir išsinagrinėjęs situaciją vietoje, pateikti užsakovui preliminarinius projekto sprendimo variantus.</li> <li>2. Koreguoti projekto sprendinius pagal pagrįstas užsakovo pastabas. Užsakovui pritarus projektiniam sprendiniui tęsti projektavimą.</li> <li>3. Projektuotojas atsako už visus reikalingus projekto derinamus, pritarimas, sąlygų ir reikalavimų gavimus.</li> <li>4. Projektas turi atitikti visus priešgaisrinės saugos, higienos, darbo saugos ir aplinkosaugos reikalavimus.</li> <li>5. Projekto sprendiniai turi būti ekonomiškai pagrįsti ir racionalūs.</li> <li>6. Projektas turi būti parengtas taip, kad juo vadovaujantis būtų galima skelbti konkursą remonto darbų atlikimui.</li> <li>7. Teikti atsakymus ir paaiškinimus Užsakovui per nurodytą terminą į rangovų paklausimus pagal parengtą projektą (rangovo parinkimo procedūrų metu).</li> <li>8. Projektuotojas privalo parengti Projektą taip, kad galutiniame projekte nebūtų prieštaravimų ir neatitikimų skirtingose Projekto sudedamosiose dalyse. Tuo atveju, jeigu tokie neatitikimai bus nustatyti vykdant rangos darbų konkursą arba statybos metu, Projektuotojas privalo nedelsiant koreguoti dokumentaciją taip, kad nebūtų pažeisti Statytojo/Užsakovo interesai.</li> </ol> <p>Detalesni užsakovo reikalavimai projektavimo paslaugų apimčiai A priede.</p>
9.2.	PROJEKTO SUDĖTIES SĄVADAS	<ol style="list-style-type: none"> <li>1. Bendroji dalis.</li> <li>2. Architektūros ir konstrukcijų dalis (brėžiniuose turėtų būti nurodomi patalpų matmenys, darbų kiekių paskaičiavimai, plotai, reikalingi pjūviai, ir kt.),</li> <li>3. Šildymo, vėdinimo ir oro kondicionavimo dalis;</li> <li>4. Elektrotechninė dalis;</li> <li>5. Remonto darbų skaičiuojamosios kainos nustatymo dalis, sudaryta, vadovaujantis įregistruotomis SPSC statybos resursų skaičiuojamosiomis, tuo metu galiojančiomis, rinkos kainomis.</li> </ol> <p>Projektuotojas turi įvertinti kurias projekto dalis (įskaitant bet neapsiribojant išvardintomis projekto sudėties sąvado 1-5 punktuose) turi parengti vadovaujantis STR1.04.04:2017</p>

		<p>„Statinio projektavimas, projekto ekspertizė“ reikalavimais norint pasiekti Užsakovo užsibrėžtą tikslą.</p> <p>Šiose projekto dalyse turi būti pateikiami STR1.04.04:2017 „Statinio projektavimas, projekto ekspertizė“ nurodyti duomenys:</p> <ul style="list-style-type: none"> <li>• Antraštinis lapas;</li> <li>• Aiškinamasis raštas, kuriame pateikiami bendrieji sprendinių duomenys, pagrindžiami ir paaiškinami parengti projektiniai sprendiniai, techninės specifikacijos;</li> <li>• Sprendinius pagrindžiantys skaičiavimai;</li> <li>• Techninės specifikacijos. Remonto darbų ir jiems atlikti naudojamų medžiagų techninės ir kokybės charakteristikos turi būti pateikiamos ne bendro pobūdžio, o reikalingos būtent šios patalpos remontui. Techninės specifikacijos turi būti sunumeruotos, parengtos visiems atliekamiems darbams, medžiagoms bei įrangai;</li> <li>• Brėžiniai;</li> <li>• Medžiagų ir darbų kiekio žiniaraščiai. Medžiagų ir darbų kiekio lentelėse prie visų išvardintų darbų, medžiagų, įrangos, atskiru stulpelių surašomi techninių specifikacijų žymenys.</li> </ul>
10.	PROJEKTAVIMO PASLAUGŲ TERMINAS	<p>Projektavimo paslaugų atlikimo terminas ne daugiau 60 kalendorinių dienų.</p> <p>Projektas turi būti parengtas ir pateiktas Užsakovui pirminiam derinimui per 40 kalendorinių dienų nuo sutarties pasirašymo dienos.</p> <p>Užsakovui ne daugiau kaip per 10 kalendorinių dienų raštu pateikus pagrįstas ir argumentuotas pastabas, paslaugos teikėjas įsipareigoja jas ištaisyti ir ne daugiau kaip per 10 kalendorinių dienų pateikti pilnai parengtą projektą užsakovui.</p> <p>Atliktų projektavimo paslaugų aktas pasirašomi tik tada kai paslaugos teikėjas Užsakovui pateikia pilnai parengtą ir suderintą projektą.</p>
11.	UŽSAKOVO PATEIKIAMŲ DOKUMENTŲ SĄRAŠAS	<ol style="list-style-type: none"> <li>1. Nekilnojamo turto kadastro matavimų byla, 3 lapai.</li> <li>2. Nekilnojamojo turto registro centrinio duomenų banko išrašo kopija, 1 lapas.</li> <li>3. „Bendrieji įslaptintos informacijos fizinės apsaugos reikalavimai“ patvirtinti Lietuvos Respublikos paslapčių apsaugos koordinavimo komisijos 2007 m. vasario mėn. 2 d. protokolu Nr. 56-1KF, 15 lapų.</li> <li>4. Pridedamas projektuojamų patalpų R-4, R-5, R-5A planas, 1 lapas.</li> <li>5. Techninė specifikacija A priedas, 2 lapai.</li> </ol>

### PROJEKTAVIMO PASLAUGŲ REIKALAVIMŲ TECHNINĖ SPECIFIKACIJA

Eil. Nr.	Pavadinimas	Reikalavimai
12.	STATINIO PROJEKTE TAIKOMA TEISĖ IR	Projektas turi būti parengtas vadovaujantis Lietuvos Respublikos statybos įstatymu, statybos techniniais

	NORMATYVINIAI DOKUMENTAI	reglamentais, projektavimo užduotimi ir kitais normatyviniais statybos techniniais dokumentais bei teisės aktų reikalavimais. Nustojus galioti kuriam nors iš minėtų dokumentų, galioja jį keičiantis dokumentas.
13.	PROJEKTO SUDERINIMAS	Projektą derinti su Užsakovu ir esant poreikiui teisės aktų nustatyta tvarka su atitinkamomis institucijomis.
14.	PROJEKTO ĮFORMINIMAS	Projektas komplektuojamas ir įforminamas LST 1516 „Statinio projektas. Bendrieji įforminimo reikalavimai“ ir STR 1.04.04:2017 „Statinio projektavimas, projekto ekspertizė“ nustatyta tvarka.
15.	UŽSAKOVUI PATEIKIAMŲ EGZEMPLORIŲ SKAIČIUS	Projektuotojas turi pateikti Užsakovui: <ul style="list-style-type: none"> <li>• 2 (du) egzempliorius parengto projekto popierine forma;</li> <li>• 1 (vieną) egzempliorių, analogišką suformuotoms popierinėms byloms, įrašytą kompiuterinėje laikmenoje, formatas *.adoc (raiška &gt;200 dpi, privalomi formatai: *.docx, *.xls, *.pdf, kiti galimi formatai – *.jpg, *.png).</li> </ul> Projektu bylos turi būti sukomplektuotos ir įrištos segtuvuose su žiediniu susegimo mechanizmu.

Komisijos pirmininkas:  
PRĮAC infrastruktūros eksploatavimo skyriaus  
vedėjas

Nariai:  
Pabradės ĮAC IPS sistemų inžinierius

PRĮAC IPS pastatų ir statinių  
techninės priežiūros inžinierius

PRĮAC IES logistikos specialistas

GARKRC GSŽP atstovas

## A PRIEDAS TECHNINĖ SPECIFIKACIJA

1. Esamos padėties apibūdinimas: tvarkomų patalpų R-4 plotas-56,40 m<sup>2</sup> H-2,00m., R-5 plotas-36,71 m<sup>2</sup> H-2,00 m., patalpos 201 plotas-11,20 m<sup>2</sup>, aukštis-3,20 m. Patalpos sienos, pertvaros mūrinės, grindys betoninės, pakabinamų lubų konstrukcija, virš patalpų gelžbetono perdanga.

2. Vadovaujantis Lietuvos Respublikos statybos įstatymu, statybos techniniais reglamentais, Lietuvos higienos normomis ir kitais statybos veiklą reglamentuojančiais dokumentais.

3. Patalpose numatoma:

- Sustiprinti sienas grotomis iš 45x6 mm plieninių juostų, tarp kurių didžiausias atstumas ne didesnis nei 200 mm. Į juostas kas 150 mm įdėti neplonesni kaip 20 mm skersmens plieniniai strypai. Grotų tvirtinimo strypai į sieną įtvirtinti 20 mm skersmens metaliniais strypais arba varžtais į sieną įtvirtinti ne mažesniu nei 300 mm gyliu arba atramomis prie sienos arba strypais ar varžtais į sieną ir atramomis. Sumontavus grotas numatyti sienų apdailą.

- Patalpoje R-5 įrengti plytų pertvarą, atskirti R-5 (serverinė) apie 6,0 kv.m..

- Sustiprinti lubas grotomis kurios būtų pagamintos iš 45x6 mm plieninių juostų, tarp kurių didžiausias atstumas ne didesnis nei 200 mm. Į juostas kas 150 mm įdėti neplonesni kaip 20 mm skersmens plieniniai strypai. Grotų tvirtinimo strypai į sieną įtvirtinti 20 mm skersmens metaliniais strypais arba varžtais į sieną įtvirtinti ne mažesniu nei 300 mm gyliu arba atramomis prie sienos arba strypais ar varžtais į sieną ir atramomis. Numatyti surenkamos monolitinės putplasčio blokelių perdangos įrengimą. Sumontavus grotas numatyti lubų apdailą.

- Numatyti patalpų garso izoliaciją ne žemesnio kaip A garso klasės (ypač gero akustinio komforto sąlygų klasė  $\geq 68$  dB) pagal klasifikavimą, nustatytą statybos techniniame reglamente STR 2.01.07:2003 „Pastatų vidaus ir išorės aplinkos apsauga nuo triukšmo“. Atlikti atitvarinių konstrukcijų ir perdangų oro garso izoliacijos matavimus vietoje pagal Lietuvos standartą LST EN ISO 16283-1:2014. Pirmiausia atlikti akustinius matavimus esamose patalpose, o paruošus galutinius projektinius sprendinius atlikti akustinių matavimų modeliavimą, su tikslu, kad suprojektuotose patalpose būtų pasiekta LR Vyriausybės nutarime Nr. 820, 2018-08-13 nurodyti rodikliai.

- Priklausomai nuo parinktų sienų, perdangos stiprinimo darbų numatyti patalpų apdailos darbus.

- Numatyti vidaus elektros ir silpnų srovių sistemų keitimą, t.y. apšvietimo, ryšio ir elektros tinklų. Suderinus su Užsakovu, numatyti buitinių ir internetinių rozečių kiekius. Numatyti LED apšvietimą, galimumas turi užtikrinti apšvietimą pagal higienos normas HN 98:2014 „Natūralus ir dirbtinis darbo vietų apšvietimas. Apšviestos mažiausios ribinės vertės ir bendrieji matavimo reikalavimai“.

- Patalpų įėjimo durys: varčios ir staktos testavimas atliktas pagal 1627 standartą, ne žemesnės kaip RC6 saugumo klasės. Ne mažiau kaip du užraktai, kurių vienas su cilindrine šerdimi, kurios testavimas atliktas pagal 1303 standartą, atitinkanti ne žemesnę kaip 6 saugumo klasę. Kitas užraktas plokštelinis. Abiejų užraktų korpusų testavimas atliktas pagal 12209 standartą ir atitinka ne žemesnę kaip 7 lygio reikalavimą.

- Durys – varčios ir staktos testavimas atliktas pagal 1627 standartą, atitikti ne žemesnės kaip RC4 saugumo klasės reikalavimus, įrengti ne mažiau kaip du užraktai, kurių vienas su cilindrine šerdimi, kurios testavimas atliktas pagal 1303 standartą, atitinkančia ne žemesnės kaip 6 saugumo klasės reikalavimus, kitas užraktas plokštelinis, o abiejų užraktų korpusų testavimas atliktas pagal 12209 standartą ir atitinka ne žemesnę kaip 7 lygio reikalavimą.

- Langai - langų rėmų testavimas atliktas pagal 1627 standartą ir jie atitinka ne žemesnės kaip RC2 saugumo klasės reikalavimus, stiklo testavimas atliktas pagal 356 standartą ir jis atitinka ne žemesnio kaip P4A lygio atsparumo reikalavimus ir yra padengtas ne plonesne kaip 350 mikronų

storio apsauginė plėvelė (veidrodinė) Langų grotos (vidinės), kurias sudaro skersiniai iš 45x6 mm plieninių juostų, tarp kurių didžiausias atstumas 200 mm. Į jas kas 150 mm įdėti neplonesni kaip 20 mm skersmens plieniniai strypai. Grotų tvirtinimo strypai į sieną įtvirtinti 20 mm skersmens metaliniais strypais arba varžtais į sieną įtvirtinti ne mažesniu nei 300 mm gyliu arba atramomis prie sienos arba strypais ar varžtais į sieną ir atramomis. Langų grotos varstomos, ne mažiau kaip dviuose vietose rakinamos užraktais, kurių cilindrių šerdžių testavimas atliktas pagal 1330 standartą ir jos atitinka ne žemesnės kaip 6 saugumo klasę. Iš lauko numatyti elektra valdomas apsaugines žaliuzes, kurių testavimas atliktas pagal 1627 standartą ir jos atitinka ne žemesnės kaip RC3 saugumo klasės reikalavimus

- Numatyti patalpų kondicionavimą ir apšvietimą.
  - Numatyti R-4 patalpoje 16 vnt. ir R-5 patalpoje 6 vnt. darbo vietų įrengimą.
  - Numatyti R-5A patalpoje serverinę aptarnaujančia R-4, R-5 patalpoje įrengtos darbo vietos.
  - Numatyti gaisro aptikimo ir signalizavimo sistema projektavimą.
  - Numatyti visus kitus būtinus darbus, kurių gali prireikti, patalpų pritaikymui specialiosios paskirties reikalavimams.
4. Projektas rengiamas vienu etapu.
  5. Projekto apimtis ir detalumas turi būti pakankamas statytojo sumanymui suprasti, statinio statybos rangovui parinkti, statybą leidžiančiam dokumentui gauti, atlikti statybos darbus, užbaigti statybą ir atliktus pakeitimus užregistruoti Nekilnojamojo turto registre.
  6. Projekto sudedamosios dalys turi būti ne mažesnės apimties nei nurodyta STR 1.04.04:2017 „Statinio projektavimas, projekto ekspertizė“.
  7. Privaloma projekto dalimi laikomi: architektūros, konstrukcijų, šildymo vėdinimo oro kondicionavimo, elektrotechnikos ir atskirų konstrukcinių mazgų (detalių) sprendiniai bei statybos skaičiuojamosios kainos nustatymas.
  8. Planuojamiems remonto darbams naudoti sertifikuotas statybines medžiagas, prioritetas suteikiamas atsparumui, ilgaamžiškumui, didesnei pradinei investicijai ir mažesnės eksploatacinėms sąnaudoms.

Komisijos pirmininkas:

PRĮAC infrastruktūros eksploatavimo skyriaus  
vedėjas

Nariai:

Pabradės ĮAC IPS sistemų inžinierius

PRĮAC IPS pastatų ir statinių

techninės priežiūros inžinierius

PRĮAC IES logistikos specialistas

GARKRC GSŽP atstovas

## Bendrieji įslaptintos informacijos fizinės apsaugos reikalavimai

### I. Bendrosios nuostatos

1. Bendrieji įslaptintos informacijos fizinės apsaugos reikalavimai (toliau – Apsaugos reikalavimai) nustato saugumo zonų nustatymo, fizinės apsaugos priemonių panaudojimo, fizinės apsaugos procedūrų nustatymo, apsaugos nuo neteisėto įslaptintos informacijos fiksavimo ir perdavimo, patalpų įvertinimo dėl jų pripažinimo tinkamomis saugoti ar jose dirbti su įslaptinta informacija reikalavimus.
2. Apsaugos reikalavimų rekomenduojama laikytis paslapčių subjektams ir rangovams (subrangovams), įrengiant naujas saugumo zonas ir pertvarkant jau esamas saugumo zonas. Apsaugos reikalavimai taikomi tik stacionariai įrengtiems objektams.
3. Paslapčių subjekto vadovo ar jo įgalioto asmens sprendimu paslapčių subjekte ar jo struktūriniame padalinyje, rangovui (subrangovui) gali būti nustatyti griežtesni įslaptintos informacijos fizinės apsaugos reikalavimai nei yra numatyti šiuose Apsaugos reikalavimuose.
4. Šiame dokumente pateikti Apsaugos reikalavimai naudojami vykdant paslapčių subjektų ar rangovų (subrangovų) patalpų įvertinimą, vadovaujantis Patalpų įvertinimo dėl jų pripažinimo tinkamomis saugoti ar jose dirbti su įslaptinta informacija metodinėmis rekomendacijomis.
5. Pagrindinės sąvokos:
  - 5.1. *Fizinės apsaugos priemonės* – mechaninės ir elektroninės priemonės, skirtos įslaptintai informacijai apsaugoti nuo pagrobimo, neteisėto atskleidimo, sunaikinimo bei užkirsti kelią neteisėtam patekimui į saugomas patalpas ar teritorijas, neteisėtam susipažinimui su šiose vietose saugoma įslaptinta informacija, taip pat padėti nustatyti neteisėtą asmenų patekimą į saugomas patalpas, užkirsti kelią neteisėtiems šių asmenų veiksams;
  - 5.2. *Objektas* – teritorija ir joje esantys pastatai, pastatų dalys, atskiros patalpos;
  - 5.3. *Perimetras* – saugumo zonos išorinės ribos;
  - 5.4. *Kontrolės postas* – vieta, kurioje paslapčių subjekto ar rangovo (subrangovo) vadovo ar jo įgalioto asmens nustatyta tvarka tikrinami į saugumo zonas ar į jose esančias atskiras patalpas patenkantys asmenys ir (arba) įvažiuojančios ir išvažiuojančios transporto priemonės, nustatoma asmenų tapatybė;
  - 5.5. *Apsaugos darbuotojas* – objekto, asmenų ir turto apsaugą vykdantis paslapčių subjekto arba rangovo (subrangovo) darbuotojas;
  - 5.6. *Reagavimo grupė* – dviejų ar daugiau apsaugos darbuotojų, reaguojančių į apsauginės įsilaužimo, apsauginės užpuolimo ir priešgaisrinės signalizacijų suveikimo signalą, grupė, kurios tikslas yra užkirsti kelią neteisėtam patekimui į saugumo zoną, įslaptintos informacijos atskleidimui ar praradimui;
  - 5.7. *Neteisėtas patekimas* – asmenų, neturinčių teisės būti saugumo zonoje, patekimas į ją;
  - 5.8. *Reagavimo sistema* – apsaugos darbuotojas, reagavimo grupė arba paslapčių subjekto ar rangovo (subrangovo) asmuo, atsakingas už fizinę apsaugą;
  - 5.9. *Saugumo zonos patikrinimas* – patikrinimas, kurio metu nustatoma, ar saugumo zonos apsaugos sistemos įjungtos, jos veikia ir nėra pažeistos, bei nustatoma, ar nėra neteisėtai patekta į saugumo zoną;
  - 5.10. *Objekto apsaugos pultas* – tai prietaisas, kuris kontroliuoja ir valdo objekto apsaugines įsilaužimo, apsaugines užpuolimo ir priešgaisrinės signalizacijas bei perduoda informaciją apie jų būklę vietinio ir (arba) centralizuoto stebėjimo pultams;

- 5.11. *Centralizuotas stebėjimo pultas* – prietaisas, priimantis saugomų objektų apsaugos pultų pranešimus laidinėmis, belaidėmis ryšio linijomis, formuojantis šviesos ir garso signalus savo indikatoriuose arba periferiniuose įrenginiuose;
- 5.12. *Vietinis stebėjimo pultas* – prietaisas, priimantis saugomo objekto (saugomas objektas turi būti vienas) apsaugos pultų pranešimus laidinėmis, belaidėmis ryšio linijomis, formuojantis šviesos ir garso signalus savo indikatoriuose arba periferiniuose įrenginiuose;
- 5.13. *Apsauginė užpuolimo signalizacija* – tai visuma signalizacijos priemonių, kurias įjungus nustatomas ir fiksuojamas užpuolimas bei informacija apie tai perduodama į vietinį ir (arba) centralizuotą stebėjimo pultą;
- 5.14. *Apsauginė įsilaužimo signalizacija* – tai visuma signalizacijos priemonių, kurios automatiškai nustato ir fiksuoja neteisėtą patekimą į saugumo zoną bei informaciją apie tai perduoda į vietinį ir (arba) centralizuotą stebėjimo pultą;
- 5.15. *Elektroninių apsaugos priemonių centrinio valdymo įranga* – techninė įranga, kuria gali būti keičiama apsauginės įsilaužimo, užpuolimo ir priešgaisrinės signalizacijų, elektroninės įeigos kontrolės sistemos bei uždarnosios vaizdo stebėjimo sistemos konfigūracija ir veikimo parametrai;
- 5.16. *Apsaugos postas* – patalpa ar pastatas, kuriame įrengtos specializuotos darbo vietos ir telekomunikacijų infrastruktūra, ir kuriame yra fiksuojami ir įvertinami apsauginės užpuolimo, įsilaužimo ir priešgaisrinės signalizacijos suveikimo signalai, palaikomas abipusis ryšys su apsaugos darbuotojais ir reagavimo grupe;
- 5.17. *Teritorijos apsaugos sistema* – elektroninių ir mechaninių priemonių, skirtų paslapčių subjektui ar rangovui (subrangovui) priskirtos teritorijos apsaugai, visuma;
- 5.18. *Techniškai saugios zonos* – I klasės saugumo zonos patalpos, kurios apsaugotos nuo neteisėtai naudojamų informacijos fiksavimo (vaizdo, garso ir elektromagnetinių signalų įrašymo) ir perdavimo įrenginių naudojimo;
- 5.19. *Apsauga nuo aktyvaus neteisėto įslaptintos informacijos fiksavimo ir perdavimo* – įslaptintos informacijos, perteikiamos garsu ar vaizdu, apsauga nuo jos fiksavimo ar perdavimo neteisėtais informacijos rinkimo įrenginiais;
- 5.20. *Apsauga nuo pasyvaus neteisėto įslaptintos informacijos fiksavimo ir perdavimo* – garsą ir elektromagnetines bangas slopinančių medžiagų arba įrangos, slopinančios įslaptintos informacijos, perteikiamos garsu, vaizdu arba elektromagnetinėmis bangomis, sklidimą už patalpos ribų, panaudojimas;
- 5.21. *Lankytojas* – asmuo, neįmanantis pareigų teisėtai lankomame paslapčių subjekto ar jo struktūrinio padalinio, rangovo (subrangovo) teritorijoje ar patalpose;
- 5.22. *Lankytojo kortelė* – lankytojui išduodama registruota kortelė su registracijos numeriu, jį identifikuojanti kaip lankytoją;
- 5.23. *Darbuotojo kortelė* – asmeniui išduodama registruota kortelė su registracijos numeriu, jį identifikuojanti kaip paslapčių subjekto ar rangovo (subrangovo) darbuotoją ir suteikianti galimybę teisėtai patekti į saugumo zoną ir (arba) teritoriją;
- 5.24. *Įeigos kontrolės sistema* – fizinių, informacinių arba biometrinių asmens identifikavimo priemonių visuma, leidžianti nustatyti asmens tapatybę bei suteikianti arba nesuteikianti galimybę asmeniui patekti į saugumo zonas;
- 5.25. *Elektroninė įeigos kontrolės sistema* – tai įrenginys (ar jų grupė), kuris identifikuoja asmenį surenkant skaičių ar simbolių kombinaciją, nuskaito laikmenoje esančią šifruotą informaciją arba identifikuoja asmenį pagal jo individualius biometrinius duomenis (akies raišelę, papiliarinius raštus ir pan.);

- 5.26. *Darbuotojo vykdoma įeigos kontrolė* – įeigos kontrolė, kurią atlieka apsaugos darbuotojas arba paslapčių subjekto ar rangovo (subrangovo) vadovo įgaliotas asmuo, nustatantis norinčių patekti asmenų tapatybę pagal asmens tapatybę patvirtinančius dokumentus;
  - 5.27. *Mechaninė įeigos kontrolės sistema* – įeigos kontrolės sistema, kai raktai nuo durų, pro kurias galima patekti į saugumo zoną, užraktų išduodami tik paslapčių subjekto ar rangovo (subrangovo) įgaliotiems asmenims;
  - 5.28. *Barjeras* – laisvai judėti kliudantis užtvaras, statinys ar kitas įrenginys;
  - 5.29. *Elektromagnetiniai spinduliavimo šaltiniai* – bet kokie įrenginiai, skleidžiantys elektromagnetinį spinduliavimą (mobiliojo ryšio telefonai, radijo stotelės ir kt.);
  - 5.30. *Uždaroji vaizdo stebėjimo sistema* – vaizdo stebėjimo sistema, skirta apsaugos darbuotojams stebėti teritoriją aplink objektą, objekto viduje esančių saugumo zonų prieigas ar saugumo zonų viduje esančias patalpas bei kaupti vaizdo įrašų archyvą;
  - 5.31. *Įslaptintos informacijos apsaugos pažeidimas* – teisės aktų reikalavimams prieštaraujantis veikimas arba neveikimas, sukėlęs ar galintis sukelti pavojų įslaptintos informacijos saugumui arba sąlygojęs įslaptintos informacijos ar jos dalies patekimą asmenims, neturintiems teisės susipažinti su tokia informacija.
6. Kitos Apsaugos reikalavimuose vartojamos sąvokos atitinka Valstybės ir tarnybos paslapčių įstatyme (Žin., 1999, Nr. 105-3019; 2004, Nr. 4-29) vartojamas sąvokas.
  7. Visos teritorijos ir patalpos, kuriose saugoma ar kuriose dirbama su įslaptinta informacija, turi būti apsaugotos fizinės apsaugos priemonėmis.
  8. Priimant sprendimą dėl konkrečių fizinės apsaugos priemonių pasirinkimo ir įdiegimo bei naudojimo, reikia atsižvelgti į šiuos veiksnius:
    - 8.1. saugomos įslaptintos informacijos slaptumo žymą;
    - 8.2. saugomos informacijos pobūdį ir apimtį;
    - 8.3. rizikos veiksnius – paslapčių subjekte dirbančių asmenų patikimumą, aplinkos charakteristiką, objekto dislokavimo vietą, kriminogeninę padėtį, patalpų išplanavimą, teritorijos dydį, patekimo nepastebėtam į saugomą zoną tikimybę ir kita.

## II. Saugumo zonos

9. Turi būti nustatytos ir paslapčių subjekto ar rangovo (subrangovo) vadovo ar jo įgalioto asmens patvirtintos saugumo zonos. Saugumo zonos nustatomos asmens, atsakingo už fizinę apsaugą, teikimu. Zonos, kuriose saugoma įslaptinta informacija, žymima slaptumo žyma „Konfidencialiai“ ar aukštesne, arba su tokia informacija dirbama, turi būti nustatytos kiek įmanoma toliau nuo teritorijų, kurių neįmanoma kontroliuoti (pvz., automobilių stovėjimo aikštelių, išorinių pirmojo aukšto sienų arba yra apsuptyje kitų nekontroliuojamų patalpų).
10. Administracinė saugumo zona turi būti įrengta taip, kad patekti į I ar II klasės saugumo zonas būtų galima tik per ją. Administracinėje saugumo zonoje turi būti nustatyti, saugomi bei kontroliuojami visi įėjimai į zoną ir išėjimai iš jos. Administracinė saugumo zona gali būti įrengta aplink I ar II klasės saugumo zoną. Administracinėje zonoje gali būti saugoma tik informacija, žymima slaptumo žyma „Riboto naudojimo“, arba su tokia informacija dirbama. Administracinėje saugumo zonoje saugoma įslaptinta informacija, žymima slaptumo žyma „Riboto naudojimo“, turi būti saugoma metalinėse spintose arba seifuose.
11. II klasės saugumo zonai keliami reikalavimai:
  - 11.1. turi būti nustatyti, saugomi bei kontroliuojami visi įėjimai į zoną ir išėjimai iš jos;
  - 11.2. į zoną gali patekti tik asmenys, turintys leidimą dirbti ar susipažinti su įslaptinta informacija, žymima slaptumo žyma „Konfidencialiai“ ar aukštesne. Visus kitus asmenis turi lydėti apsaugos darbuotojas arba paslapčių subjekto vadovo įgaliotas asmuo;
  - 11.3. prieigos iki pastatų visą tamsų paros metą turi būti apšviestos;

- 11.4. turi būti įdiegta apsauginė įsilaužimo, apsauginė užpuolimo ir priešgaisrinė signalizacijos;
- 11.5. apsauginė įsilaužimo ir apsauginė užpuolimo signalizacijos turi perduoti dubliuojantį signalą apie bandymą neteisėtai patekti į zoną arba neteisėtą buvimą joje ne vienai reagavimo sistemai;
- 11.6. jei zonoje saugoma informacija, žymima slaptumo žymomis „Slaptai“ arba „Visiškai slaptai“, asmens tapatybei nustatyti prie įėjimų į zoną arba į atskiras jos patalpas turi būti įkurtas kontrolės postas arba turi būti įdiegta elektroninė arba darbuotojo vykdoma įeigos kontrolės sistema;
- 11.7. jei saugumo zonoje saugoma informacija, žymima slaptumo žyma „Visiškai slaptai“, įėjimas į zoną arba įėjimai į zonoje esančias patalpas turi būti stebimi uždara vaizdo stebėjimo sistema ir kaupiamas 30 kalendorinių dienų vaizdo įrašų archyvas;
- 11.8. II klasės saugumo zonoje įslaptinta informacija laikoma atitinkamo tipo seifuose (žr. Priedą Nr. 1).
12. I klasės saugumo zonai keliami reikalavimai:
  - 12.1. turi atitikti II klasės saugumo zonai keliamus reikalavimus;
  - 12.2. prieigos iki saugumo zonos turi būti kontroliuojamos apsauginės įsilaužimo, užpuolimo signalizacijų;
  - 12.3. gali būti tikrinami asmenų įnešami ir išnešami daiktai;
  - 12.4. į šią saugumo zoną paslapčių subjekto vadovo ar jo įgalioto asmens sprendimu įleidžiami tik asmenys, turintys leidimus dirbti ar susipažinti su įslaptinta informacija, žymima aukščiausia toje saugumo zonoje saugomos informacijos slaptumo žyma;
  - 12.5. į saugumo zoną draudžiama įnešti pašalinius elektromagnetinius spinduliavimo šaltinius;
  - 12.6. rekomenduojama naudoti vaizdines priemones, įspėjančias apie draudimą I klasės saugumo zonoje naudotis elektromagnetinį spinduliavimą skleidžiančiais įrenginiais;
  - 12.7. turi būti įdiegta apsauginė įsilaužimo, apsauginė užpuolimo ir priešgaisrinė signalizacijos;
  - 12.8. taikomos mechaninės apsaugos priemonės turi užkirsti kelią nesankcionuotam patekimui į saugomas patalpas.
13. Jei I ir II klasės saugumo zonoje saugoma informacija, žymima slaptumo žyma „Slaptai“ arba „Konfidencialiai“, rekomenduojama įėjimą į zoną arba įėjimus į zonoje esančias patalpas stebėti uždara vaizdo stebėjimo sistema ir kaupti 30 kalendorinių dienų vaizdo įrašų archyvą.
14. I ir II klasės saugumo zonos patalpos, kuriose nedirbama 24 valandas per parą, po darbo valandų turi būti patikrintos, siekiant įsitikinti, ar jos yra užrakintos ir jose įjungta apsauginė įsilaužimo signalizacija. Patikrinimo tvarką nustato paslapčių subjekto vadovas ar jo įgaliotas asmuo, rangovo (subrangovo) vadovas ar jo įgaliotas asmuo atsakingo už fizinę apsaugą asmens teikimu. Jei I ar II klasės saugumo zonoje dirbama 24 valandas per parą, tai laikoma, kad tokioje saugumo zonoje įrengta apsauginė įsilaužimo signalizacija.

### III. Fizinės apsaugos priemonių panaudojimas

15. Barjeras aplink paslapčių subjektui ar rangovui (subrangovui) priklausančią teritoriją nurodo teritorijos, kuri yra saugoma, ribas. Turi būti kontroliuojamas asmenų ir transporto priemonių patekimas į paslapčių subjekto, rangovo (subrangovo) teritoriją. Jei įmanoma, nuo pastato iki barjero turi būti palikta mažiausiai 25 metrų pločio zona.
16. Apšvietimas turi būti įrengtas taip, kad apšviestų teritoriją, prieigas prie pastatų bei vietas, kurios stebimos uždara vaizdo stebėjimo sistema.
17. Paslapčių subjektui ar rangovui (subrangovui) priklausančioje teritorijoje gali būti įrengta teritorijos apsaugos sistema.

18. Įeigos kontrolė gali būti vykdoma patenkant į teritoriją, teritorijoje esančių pastatų grupę, pastatą ar pastate esančias patalpas.
19. Langų ir kitų angų nebūtina apsaugoti fizinės apsaugos priemonėmis, kai apatinė lango ar kitos angos kraštinė atitinka šiuos reikalavimus:
  - 19.1. yra daugiau nei 5,5 m nuo žemės;
  - 19.2. negali būti įsigauta nuo stogo ar pasinaudojus žaibolaidžiu, parapetais ar kitais pastato elementais, žemės nelygumais, medžiais ar kitais pastatais.
20. Vykdamas saugumo zonų patikrinimą reikia identifikuoti saugumo zonas, kuriose dirbama po darbo valandų ir patikrinti, ar įjungta saugumo zonų, kuriose nedirbama po darbo valandų, apsauginė įsilaužimo signalizacija, ar nėra neteisėto patekimo požymių. Vykdamas saugumo zonos patikrinimą, poste nuolat turi būti bent vienas apsaugos darbuotojas.
21. Reagavimo grupė turi būti sudaryta iš mažiausiai dviejų asmenų. Reagavimo grupės reagavimas į apsauginės įsilaužimo, apsauginės užpuolimo ir priešgaisrinės signalizacijų suveikimo signalą turi būti periodiškai tikrinamas paslapčių subjekto ar rangovo (subrangovo) vadovo ar jo įgalioto asmens nustatyta tvarka.
22. Paslapčių subjekto vadovo ar jo įgalioto asmens sprendimu apsaugos darbuotojai ar kiti paslapčių subjekto ar rangovo (subrangovo) vadovo įgalioti asmenys gali vykdyti atsitiktinę įeinančių ir išeinančių asmenų įnešamų ir išnešamų daiktų peržiūrą, kuri naudojama kaip prevencinė priemonė nuo neteisėto įslaptintos informacijos išnešimo iš teritorijos ar patalpų. Įeinančių ir išeinančių asmenų įnešamų ir išnešamų daiktų peržiūra gali būti būtina sąlyga įeiti į I klasės saugumo zoną. Paslapčių subjekto vadovo ar jo įgalioto asmens sprendimu minėta procedūra gali būti taikoma ir rangovo (subrangovo) teritorijose ir (arba) patalpose. Turi būti įspėjamieji ženklai, įspėjantys, kad gali būti tikrinami asmenų įnešami ir išnešami daiktai.
23. Galimi lankytojų kontrolės tipai:
  - 23.1. Lankytojai lydimi. Lankytojai turi būti lydimi visą jų buvimo saugumo zonoje laiką. Lankytojams privaloma visą laiką segėti leidimus, juos identifikuojančius kaip lankytojus;
  - 23.2. Lankytojai nelydimi. Lankytojams leidžiama patekti į administracinę ir (arba) II klasės saugumo zonas ar jų dalis be palydos, jei jie turi leidimus dirbti ar susipažinti su įslaptinta informacija, žymima slaptumo žyma „Konfidencialiai“ ar aukštesne, tačiau privaloma segėti lankytojų korteles, asmenis identifikuojančias kaip lankytojus.
24. Patekimo į I ar II klasės saugumo zonas ir seifus, raktų ir šifrų (skaičių ar simbolių) naudojimo ir apskaitos procedūras nustato paslapčių subjekto ar rangovo (subrangovo) vadovas asmenis, atsakingo už fizinę apsaugą, teikimu. Asmenys, naudojantys šifrus, privalo įsiminti šifrus. Atsarginiai raktai ir užrašyti šifrai, skirti naudotis iškilus būtinybei, kai nėra asmenis, kuriam patikėta įslaptinta informacija, turi būti saugomi nepermatomame antspaudo tuomet voke pas asmenį, atsakingą už fizinę apsaugą, ar kitą paslapčių subjekto ar rangovo (subrangovo) vadovo įgaliotą asmenį. Naudojami raktai turi būti saugomi atskirai nuo atsarginių raktų. Atsarginiai raktai ir užrašyti šifrai turi būti saugomi atskiruose vokuose laikomuose seifuose. Atsarginiams raktams, šiframs ir vokams turi būti taikomos tokios pačios apsaugos priemonės, kaip ir įslaptintai informacijai, su kuria galima susipažinti panaudojus atsarginius raktus ar šifrus.
25. Šifrai turi būti keičiami:
  - 25.1. prieš pradėdant naudotis seifu ar patalpomis, priskirtomis I ar II klasės saugumo zonai;
  - 25.2. ne rečiau kaip kartą per 6 mėnesius;
  - 25.3. pasikeitus darbuotojams, žinantiesiems šifrus;
  - 25.4. esant įtariamam ar tikram šifrų atskleidimui;
  - 25.5. paaiškėjus saugomos įslaptintos informacijos atskleidimui ar praradimui;
  - 25.6. po patekimo į I ar II klasės saugumo zonas durų arba seifo avarinio atidarymo;
  - 25.7. po patekimo į I ar II klasės saugumo zonas durų arba seifo remonto.

26. Kopijavimo, fakso aparatų bei spausdintuvų išdėstymą paslapčių subjekto ar rangovo (subrangovo) saugumo zonose nustato paslapčių subjekto ar rangovo (subrangovo) vadovas asmens, atsakingo už fizinę apsaugą, teikimu. Kopijavimo, fakso aparatai bei spausdintuvai, skirti kopijuoti, perduoti ar spausdinti įslaptintą informaciją, turi būti įrengti saugumo zonose, priklausomai nuo numatytos kopijuoti, perduoti ar spausdinti įslaptintos informacijos aukščiausios slaptumo žymos.
27. Priede Nr. 1 pateikiamas detalus fizinės apsaugos priemonių aprašymas ir jų skaitinis įvertinimas.

#### IV. Reikalavimai asmenims, vykdančioms įslaptintos informacijos apsaugą

28. Asmenys, vykdančios įslaptintos informacijos fizinę apsaugą, kurios metu gali tiesiogiai prieiti prie I ar II klasės saugumo zonų apsauginės įsilaužimo, užpuolimo ir priešgaisrinės signalizacijų centrinio valdymo, privalo turėti leidimus dirbti ar susipažinti su įslaptinta informacija, žymima slaptumo žyma:
  - 28.1. „Konfidencialiai“, jei saugumo zonoje saugoma įslaptinta informacija, žymima slaptumo žyma „Konfidencialiai“ ;
  - 28.2. „Slaptai“, jei saugumo zonoje saugoma įslaptinta informacija, žymima slaptumo žyma „Slaptai“ arba „Visiškai slaptai“.
29. Asmenys, atliekantys elektroninių apsaugos priemonių centrinio valdymo įrangos, įrengtos I arba II klasės saugumo zonoje, techninę priežiūrą, privalo turėti leidimus dirbti ar susipažinti su įslaptinta informacija, žymima slaptumo žyma:
  - 29.1. „Konfidencialiai“, jei saugumo zonoje saugoma įslaptinta informacija, žymima slaptumo žyma „Konfidencialiai“;
  - 29.2. „Slaptai“, jei saugumo zonoje saugoma įslaptinta informacija, žymima slaptumo žyma „Slaptai“ arba „Visiškai slaptai“.
30. Apsaugos darbuotojai apsaugos poste turi stebėti situaciją saugumo zonose ir jų prieigose uždarąja vaizdo stebėjimo sistema ir (arba) centralizuotu ar vietiniu stebėjimo pultu.
31. Suveikus apsauginei įsilaužimo, apsauginei užpuolimo ar priešgaisrinei signalizacijai saugumo zonoje, apsaugos darbuotojai turi iškviesti paslapčių subjekto ar rangovo (subrangovo) atsakingą už fizinę apsaugą asmenį ir, esant reikalui, kitus paslapčių subjekto ar rangovo (subrangovo) darbuotojus.

#### V. Apsauga nuo neteisėto įslaptintos informacijos fiksavimo ir perdavimo

32. Prireikus asmens, atsakingo už fizinę apsaugą, teikimu, paslapčių subjekto ar rangovo (subrangovo) vadovas ar jo įgaliotas asmuo gali nustatyti techniškai saugių zonų sąrašą.
33. Techniškai saugios zonos turi būti apsaugotos nuo galimybės stebėti techniškai saugių zonų vidų iš išorės. Jei techniškai saugiose zonose yra langai, jie turi būti uždari, uždengti šviesai nelaidžia bei garsą izoliuojančia medžiaga.
34. Techniškai saugios zonos negali turėti bendrų sienų su paslapčių subjekto ar rangovo (subrangovo) nekontroliuojamomis patalpomis.
35. Jei techniškai saugiose zonose yra pakabinamos lubos ar pakeliamosios grindys (įskaitant pakylas ar scenas), turi būti įrengtos angos, kad būtų galima apžiūrėti visas erdves. Erdvė už pakabinamų lubų ir pakeliamų grindų turi būti saugoma apsauginės įsilaužimo signalizacijos.
36. Paslapčių subjekto ar rangovo (subrangovo) vadovo ar jo įgalioto asmens sprendimu, suderinus su institucija, vykdančia patalpų įvertinimą dėl jų pripažinimo tinkamomis saugoti ar jose dirbti su įslaptinta informacija, naudojimosi techniškai saugiomis zonomis metu gali būti vykdomas nuolatinis radijo eterio stebėjimas.

37. Techniškai saugių zonų patalpos turi būti tikrinamos, ar jose nėra bet kokių informacijos neteisėto fiksavimo ar perdavimo įrenginių:
  - 37.1. prieš pradėdant naudotis tokiomis patalpomis;
  - 37.2. periodiškai, bet ne rečiau kaip kartą per 6 mėnesius;
  - 37.3. po neteisėto ar įtariamo neteisėto patekimo į techniškai saugią zoną;
  - 37.4. po techniškai saugios zonos patalpų remonto, statybos darbų;
  - 37.5. kai tik paaiškėja techniškai saugiose zonose naudojamos įslaptintos informacijos neteisėtas atskleidimas ar praradimas.
38. Į techniškai saugias zonas draudžiama įnešti baldus ar įrangą, kol pastarieji nebus patikrinti, ar juose nėra bet kokių informacijos fiksavimo ar perdavimo įrenginių. Turi būti registruojami įrangos ir baldų, įnešamų į techniškai saugias zonas, tipas, serijos ir inventorinis numeris. Nenaudojamos techniškai saugios zonos turi būti visada užrakintos. Raktai ir (ar) šifrai nuo techniškai saugių zonų durų užraktų turi būti saugomi pas asmenį, atsakingą už fizinę apsaugą. Į techniškai saugią zoną be palydos gali patekti tik paslapčių subjekto ar rangovo (subrangovo) vadovo ar jo įgalioto asmens sprendimu įgalioti asmenys.
39. Į techniškai saugias zonas įrangą leidžiama įnešti tik leidus paslapčių subjekto ar rangovo (subrangovo) vadovui ir asmeniui, atsakingam už fizinę apsaugą.
40. Techniškai saugiose zonose draudžiama įrengti fiksuoto ryšio telefonus.
41. Į techniškai saugias zonas draudžiama įsinešti: radijo imtuvus, fotoaparatus, vaizdo ar garso įrangą, asmeninius kompiuterius ir periferinę įrangą, mobiliuosius telefonus, kitus bet kokius informaciją fiksuojančius ar perduodančius įrenginius ir bet kokius elektroninius testavimo, matavimo ir diagnostinius įrenginius, išskyrus įrangą, kuri reikalinga darbui su įslaptinta informacija.
42. Draudimas įsinešti 41 punkte paminėtus įrenginius negalioja, kai atliekamas patikrinimas dėl bet kokių neteisėtų informacijos fiksavimo ar perdavimo įrenginių buvimo arba kai naudojama speciali įranga, sauganti nuo pasyvaus ar aktyvaus pasiklausymo, leidus paslapčių subjekto ar rangovo (subrangovo) vadovui ar jo įgaliotam asmeniui.

## VI. Automatizuotų duomenų apdorojimo (ADA) sistemų ir tinklų fizinė apsauga

43. Patalpos, kuriose yra ADA sistemos ir tinklai, skirti saugoti, apdoroti ar perduoti įslaptintą informaciją, žymimą slaptumo žymomis „Konfidencialiai“, „Slaptai“ ar „Visiškai slaptai“, turi būti priskirtos I ar II klasės saugumo zonai. Patalpos, kuriose yra tarnybinės stotys, apdorojančios įslaptintą informaciją, žymimą slaptumo žymomis „Konfidencialiai“, „Slaptai“ ar „Visiškai slaptai“, turi būti priskirtos I klasės saugumo zonai. Patalpos, kuriose yra kriptografinė įranga, be darbuotojų priežiūros apdorojanti įslaptintą informaciją, žymimą slaptumo žymomis „Konfidencialiai“, „Slaptai“ ar „Visiškai slaptai“, turi būti priskirtos I klasės saugumo zonai. Patalpos, kuriose yra kriptografinė įranga, tik darbo valandomis apdorojanti įslaptintą informaciją, žymimą slaptumo žymomis „Konfidencialiai“, „Slaptai“ ar „Visiškai slaptai“, turi būti priskirtos II klasės saugumo zonai.

## PRIEDAS NR. 1

### Fizinės apsaugos priemonės

1. Toliau pateikiamas skirtingo atsparumo įsilaužimui fizinės apsaugos priemonių taikymo aprašymas. Skirtingos fizinės apsaugos priemonės pagal jų atsparumą įsilaužimui skirstomos į skirtingus tipus. 4 tipas reiškia aukščiausią atsparumo įsilaužimui lygį, 1 tipas – žemiausią atsparumo lygį.

#### 1 skyrius. Seifai ir jų užraktai

2. Seifuose saugomos įslaptintos informacijos apsauga priklauso nuo paties seifo konstrukcijos, jame įrengto užrakto ir jų kiekio bei patalpoje, kurioje įrengtas seifas, esančių fizinės apsaugos priemonių. Rekomenduojama naudoti žemesnio tipo seifą (pvz., 3 tipo, žr. 4.2) su aukštesnio tipo užraktais (pvz., 4 tipo, žr. 3.1).
3. Seifų užraktų skirstymas:
  - 3.1. **4 tipo užraktas**  
Užraktas turi atitikti C saugumo kategorijos reikalavimus pagal EN 1300 standartą.
  - 3.2. **3 tipo užraktas**  
Užraktas turi atitikti B saugumo kategorijos reikalavimus pagal EN 1300 standartą.
  - 3.3. **2 tipo užraktas**  
Užraktas turi atitikti A saugumo kategorijos reikalavimus pagal EN 1300 standartą.
  - 3.4. **1 tipo užraktas**
    - 3.4.1. Užraktas gali būti nesertifikuotas.
    - 3.4.2. Toks užraktas naudojamas tik 1 tipo seife (žr. 4.4).

Seifo užraktų tipas	Taškai
4 tipas	SS2 = 4 taškai
3 tipas	SS2 = 3 taškai
2 tipas	SS2 = 2 taškai
1 tipas	SS2 = 1 taškas

4. Seifų skirstymas:
  - 4.1. **4 tipo seifas**
    - 4.1.1. Seifas skirtas saugoti įslaptintą informaciją, žymimą visomis slaptumo žymomis.
    - 4.1.2. Seifas atitinka IV ar aukštesnę saugumo kategoriją pagal EN 1143-1 standarto reikalavimus.
    - 4.1.3. Seife įrengti 3 ar 4 tipo užraktai (žr. 3.2 ir 3.1).
  - 4.2. **3 tipo seifas**
    - 4.2.1. Seifas skirtas saugoti įslaptintą informaciją, žymimą slaptumo žyma „Slaptai“ arba žemesne.
    - 4.2.2. Saugoti įslaptintą informaciją, žymimą slaptumo žyma „Visiškai slaptai“, galima tik tuo atveju, jei seife įrengtas 4 tipo užraktas (žr. 3.1).
    - 4.2.3. Seifas atitinka I ar aukštesnę saugumo kategoriją pagal EN 1143-1 standarto reikalavimus.
    - 4.2.4. Seife įrengti 2 ar 3 tipo užraktai (žr. 3.3 ir 3.2).

#### 4.3. 2 tipo seifas

- 4.3.1. 2 tipo seifas gali būti naudojamas saugoti įslaptintą informaciją, žymimą slaptumo žyma „Konfidencialiai“ ar žemesne.
- 4.3.2. Seifas atitinka 0 ar aukštesnę saugumo kategoriją pagal EN 1143-1 standarto reikalavimus.

#### 4.4. 1 tipo seifas

- 4.4.1. 1 tipo seife saugoma įslaptinta informacija, žymima slaptumo žyma „Riboto naudojimo“.
- 4.4.2. Seifo korpusas yra plieninis, neardomos konstrukcijos.
- 4.4.3. Seifo duryse įrengtas raktu rakinamas skląsčių mechanizmas (1 tipo užraktas, žr. 3.4).

Seifo tipas	Taškai
4 tipas	SS1 = 4 taškai
3 tipas	SS1 = 3 taškai
2 tipas	SS1 = 2 taškai
1 tipas	SS1 = 1 taškas

## 2 skyrius. Patalpos

5. Kai patalpą sudaro vienas kabinetas, šiame skyriuje pateiktos sąlygos galioja visam patalpos perimetrui. Jeigu patalpą sudaro daugiau nei vienas kabinetas, šiame skyriuje pateiktos sąlygos galioja tik saugumo zonos perimetrui.
6. Patalpos atsparumas įsilaužimui priklauso nuo šių faktorių: sienų ir perdangų stiprumo bei jų struktūros, durų ir jų užraktų stiprumo bei kokybės, langų ir kitų angų atsparumo įsilaužimui.
7. Mechaninės fizinės apsaugos priemonės naudojamos apsaugoti išeinančias į saugumo zonos išorę angas, kurių mažiausi matmenys:

Anga	Matmenys
Stačiakampė	400 mm x 250 mm
Elipsės formos	400 mm x 300 mm
Apvali	Skersmuo 350 mm

8. Patalpos tipas nustatomas įvertinus silpniausią patalpos perimetro vietą.
9. Patalpų tipai:

#### 9.1. 4 tipo patalpos

- 9.1.1. Sienos ir perdangos turi būti iš mažiausiai 150 mm storio gelžbetonio arba 300 mm storio pilnavidurių plytų ar panašios konstrukcijos, užtikrinančios tokį patį atsparumą įsilaužimui.
- 9.1.2. Langai ir kitos angos, išskyrus duris, išeinančios į saugumo zonos išorę, apsaugotos bent viena iš šių fizinės apsaugos priemonių:
  - 9.1.2.1. langai nevarstomi ir langų stiklas yra ne žemesnės kaip P7B atsparumo kategorijos pagal EN 356 standartą;
  - 9.1.2.2. angos apsaugotos plieno grotomis iš skersinių 45 x 6 mm plieninių juostų, tarp kurių didžiausias atstumas 200 mm. Į jas kas 150 mm įstatyti ne plonesni kaip 20 mm skersmens plieniniai strypai. Angų grotų tvirtinimo strypai į sieną įtvirtinti ne mažesniu nei 200 mm gyliu;
  - 9.1.2.3. varstomos fizinės apsaugos priemonės (grotos, atidaromi liukai) rakinamos 9.1.4 punkte nurodytais užraktais;

9.1.2.4. langų furnitūra atitinka 4 arba 5 saugumo kategorijos reikalavimus pagal ENV 1627 standartą;

9.1.2.5. kitomis fizinės apsaugos priemonėmis, užtikrinančiomis tokį patį atsparumą įsilaužimui.

9.1.3. Patekimo į saugumo zoną durys atitinka II saugumo klasės reikalavimus pagal Lietuvos policijos generalinio komisaro 2003 m. gegužės 12 d. įsakyme Nr. V-265 durų saugumo klasėms nustatytus reikalavimus arba atitinka 4 arba 5 saugumo kategorijos reikalavimus pagal ENV 1627 standartą.

9.1.4. Naudojami 3 ar 4 tipo durų užraktai (žr. 10.2 ir 10.1).

## 9.2. 3 tipo patalpos

9.2.1. Sienos, perdangos yra iš ne mažiau kaip 100 mm storio gelžbetonio arba 150 mm storio pilnavidurių plytų ar panašios konstrukcijos, užtikrinančios analogišką atsparumą įsilaužimui.

9.2.2. Patekimo į saugumo zoną durys atitinka III saugumo klasės reikalavimus pagal Lietuvos policijos generalinio komisaro 2003 m. gegužės 12 d. įsakyme Nr. V-265 durų saugumo klasėms nustatytus reikalavimus arba atitinka 3 saugumo kategorijos reikalavimus pagal ENV 1627 standartą. Duryse įmontuoti 2 ar 3 tipo durų užraktai (žr. 10.3 ir 10.2).

9.2.3. Langai ir kitos angos, išskyrus duris, apsaugotos bent viena iš šių fizinės apsaugos priemonių:

9.2.3.1. langų stiklas yra ne žemesnės kaip P5B atsparumo kategorijos pagal EN 356 standartą;

9.2.3.2. langų stiklai padengti apsaugine plėvele, kuri atspari 72 kg smūgiui į  $\text{cm}^2$ , pagal EN 12600 1B standartą, ar apsaugoti žaliuzėmis, užtikrinančiomis analogišką atsparumą;

9.2.3.3. apsaugotos plieno grotomis iš skersinių 45 x 6 mm plieninių juostų, tarp kurių didžiausias atstumas 400 mm. Į jas kas 150 mm įstatyti ne plonesni kaip 16 mm skersmens plieniniai strypai. Angų grotų tvirtinimo strypai į sieną įtvirtinti ne mažesniu nei 200 mm gyliu;

9.2.3.4. varstomos fizinės apsaugos priemonės (grotos, atidaromi liukai) rakinamos 2 ar 3 tipo durų užraktais (žr. 10.3 ir 10.2);

9.2.3.5. langų furnitūra atitinka 3 saugumo kategorijos reikalavimus pagal ENV 1627 standartą;

9.2.3.6. apsaugotos kitomis priemonėmis, užtikrinančiomis analogišką atsparumą įsilaužimui.

## 9.3. 2 tipo patalpos

9.3.1. Sienos, perdangos yra iš ne mažiau kaip 100 mm storio pilnavidurių plytų ar panašios konstrukcijos, užtikrinančios analogišką atsparumą įsilaužimui.

9.3.2. Patekimo į saugumo zoną durys yra masyvios medinės ar lakštinės konstrukcijos su įmontuotais 2 ar 1 tipo durų užraktais (žr. 10.3 ir 10.4) arba durys atitinka 2 saugumo kategorijos reikalavimus pagal ENV 1627 standartą.

9.3.3. Langai ir kitos angos apsaugotos bent viena iš šių fizinės apsaugos priemonių:

9.3.3.1. langų stiklas padengtas apsaugine plėvele, kuri atspari 54 kg smūgiui į  $1 \text{ cm}^2$ , pagal EN 12600 1B standartą;

9.3.3.2. iš vidaus arba išorės apsaugotos apsauginėmis jėgos žaliuzėmis;

9.3.3.3. langų furnitūra atitinka 2 saugumo kategorijos reikalavimus pagal ENV 1627 standartą;

9.3.3.4. apsaugotos kitomis priemonėmis, užtikrinančiomis analogišką atsparumą įsilaužimui.

9.3.4. Varstomos fizinės apsaugos priemonės (grotos, atidaromi liukai) turi būti rakinamos 2 ar 1 tipo durų užraktais (žr. 10.3 ir 10.4).

#### 9.4. 1 tipo patalpos

9.4.1. Patalpos yra iš lengvų konstrukcijų.

9.4.2. Langai ir kitos angos apsaugotos fizinės apsaugos priemonėmis, kurios užtikrina analogišką atsparumą įsilaužimui kaip ir likusios 1 tipo patalpų dalys. Jei saugumo zonoje saugoma įslaptinta informacija, žymima slaptumo žyma „Konfidencialiai“ arba „Riboto naudojimo“, o angos apsaugotos apsaugine įsilaužimo signalizacija, atitinkančia mažiausiai 3 tipą (žr. 17.2) ar kai apatinė lango ar angos kraštinė atitinka šiuos reikalavimus:

9.4.2.1. yra daugiau nei 5,5 m nuo žemės;

9.4.2.2. negali būti paprasta įsigauti nuo stogo ar pasinaudojus žaibolaidžiu, parapetais ar kitais pastato elementais, žemės nelygumais, medžiais ar kitais pastatais.

9.4.3. Varstomos fizinės apsaugos priemonės turi būti rakinamos 1 ar aukštesnio tipo durų užraktu (žr. 10).

Patalpų tipas	Taškai
4 tipas	SS3 = 4 taškai
3 tipas	SS3 = 3 taškai
2 tipas	SS3 = 2 taškai
1 tipas	SS3 = 1 taškas

10. Patalpų durų užraktų tipai:

#### 10.1. 4 tipo durų užraktas

10.1.1. Užraktas atitinka 5 saugumo kategorijos reikalavimus pagal ENV 1627 standartą.

#### 10.2. 3 tipo durų užraktas

10.2.1. Užraktas atitinka 4 saugumo kategorijos reikalavimus pagal ENV 1627 standartą.

#### 10.3. 2 tipo durų užraktas

10.3.1. Užraktas atitinka 3 saugumo kategorijos reikalavimus pagal ENV 1627 standartą.

#### 10.4. 1 tipo durų užraktas

10.4.1. Užraktas atitinka 2 saugumo kategorijos reikalavimus pagal ENV 1627 standartą.

Patalpų durų užraktų tipas	Taškai
4 tipas	SS4 = 4 taškai
3 tipas	SS4 = 3 taškai
2 tipas	SS4 = 2 taškai
1 tipas	SS4 = 1 taškas
Užrakto nėra	SS4 = 0 taškų

### 3 skyrius. Pastatai

11. Pastato tipas nustatomas įvertinus silpniausią pastato vietą.

12. Pastato konstrukcija, jo statybai naudotos medžiagos ir durys bei langai sudaro bendrą įvertinimą:

#### 12.1. 4 tipo pastatas

12.1.1. Sienos, perdangos (stogas) yra iš 150 mm storio gelžbetonio ar analogiško atsparumo įsilaužimui medžiagų.

### 12.2. 3 tipo pastatas

12.2.1. Sienos, grindys ir lubos yra tvirtos, iš ne mažiau kaip 150 mm storio plytų ar blokų analogiško atsparumo įsilaužimui medžiagų.

### 12.3. 2 tipo pastatas

12.3.1. Yra iš lengvų konstrukcijų.

### 12.4. 1 tipo pastatas

12.4.1. Pastatas yra iš lengvų konstrukcijų. Pastato paskirtis – apsaugoti viduje esančias medžiagas, įrangą ir žmones nuo atmosferos poveikio.

Pastatų tipas	Taškai
4 tipas	S3 = 5 taškai
3 tipas	S3 = 3 taškai
2 tipas	S3 = 2 taškai
1 tipas	S3 = 1 taškas

## 4 skyrius. Įėjimo kontrolės sistema

### 13. Įėjimo kontrolės sistemos tipai:

#### 13.1. 4 tipo įėjimo kontrolės sistema

13.1.1. Elektroninė įėjimo kontrolės sistema atitinka 3 atpažinimo klasės reikalavimus ir B patekimo klasės reikalavimus pagal EN 50133-1 standartą arba veikimas pagrįstas kortelinės sistemos naudojimu kartu su unikaliais asmens identifikavimo numeriais (PIN) ar kartu su biometrine identifikavimo sistema.

13.1.2. Reikalauja netiesioginės apsaugos darbuotojų priežiūros.

13.1.3. Elektroninė įėjimo kontrolės sistema yra sukomplektuota kartu su įėjimo barjeru (durimis), kuris neleidžia pakartoti įėjimo ir užtikrina režimą „viena transakcija – vienas patekimas“.

13.1.4. Elektroninės įėjimo kontrolės sistemos įspėjimo signalo išėjimas sujungtas su apsaugos postu. Apsaugos poste įrengtas elektroninės įėjimo kontrolės sistemos būklės indikatorius.

#### 13.2. 3 tipo įėjimo kontrolės sistema

13.2.1. Elektroninė įėjimo kontrolės sistema atitinka 3 atpažinimo klasės reikalavimus ir B patekimo klasės reikalavimus pagal EN 50133-1 standartą arba veikimas pagrįstas kortelinės sistemos kartu su unikaliais asmens identifikavimo numeriais (PIN) ar kartu su biometrine identifikavimo sistema.

13.2.2. Elektroninė įėjimo kontrolės sistema naudojama kartu su įėjimo barjeru (durimis).

13.2.3. Elektroninė įėjimo kontrolės sistema informuoja apie viršytą nustatytą barjero atidarymo laiko terminą.

#### 13.3. 2 tipo įėjimo kontrolės sistema

13.3.1. Įėjimo kontrolę vykdo apsaugos darbuotojas ar paslapčių subjekto vadovo įgaliotas asmuo arba elektroninė įėjimo kontrolės sistema atitinka 2 atpažinimo klasės reikalavimus ir B patekimo klasės reikalavimus pagal EN 50133-1 standartą.

13.3.2. Asmenys identifikuojami pagal asmenį identifikuojančius dokumentus su fotografija arba unikalios dizaino įėjimo leidimus.

#### 13.4. 1 tipo įėjimo kontrolės sistema

13.4.1. Naudojama tik įėjimo į saugumo zoną, kurioje saugoma įslaptinta informacija, žymima slaptumo žyma „Riboto naudojimo“ arba „Konfidencialiai“, kontrolei.

13.4.2. Įeigos kontrolė grindžiama mechanine sistema, įeiga kontroliuojama mechaniniu durų užraktu, kurio raktai išduodami tik asmenims, įgaliotiems patekti į saugumo zoną.

Įeigos kontrolės tipas	Taškai
4 tipas	SS6 = 4 taškai
3 tipas	SS6 = 3 taškai
2 tipas	SS6 = 2 taškai
1 tipas	SS6 = 1 taškas
Įeigos kontrolės nėra	SS6 = 0 taškų

#### 14. Įeinančių ir išeinančių asmenų įnešamų ir išnešamų daiktų peržiūra

Daiktų peržiūra	Taškai
Vykdoma	SS12 = 1 taškas
Nevykdoma	SS12 = 0 taškų

#### 15. Lankytojų kontrolės tipai:

##### 15.1. 3 tipas

15.1.1. Lankytojai lydimi visą jų buvimo patalpose laiką.

15.1.2. Vedamas lankytojų registracijos žurnalas, kuriame fiksuojami lankytojo asmens identifikaciniai duomenys ir vizito trukmės duomenys.

15.1.3. Elektroninė įeigos kontrolės sistema ar darbuotojas, vykdamas įeigos kontrolę, fiksuoja asmenų patekimą į saugumo zoną.

##### 15.2. 2 tipas

15.2.1. Lankytojai buvimo saugumo zonose metu vidaus teisės aktais yra įpareigoti segėti lankytojų korteles.

15.2.2. Darbuotojai buvimo saugumo zonose metu vidaus teisės aktais yra įpareigoti segėti darbuotojų korteles.

15.2.3. Vedamas lankytojų registracijos žurnalas, kuriame fiksuojami lankytojo asmens identifikaciniai duomenys ir vizito trukmės duomenys.

15.2.4. Elektroninė įeigos kontrolės sistema ar darbuotojas, vykdamas įeigos kontrolę, fiksuoja asmenų patekimą į saugumo zoną.

##### 15.3. 1 tipas

Lankytojai buvimo saugumo zonose metu vidaus teisės aktais nėra įpareigoti segėti lankytojų korteles.

Lankytojų kontrolė	Taškai
3 tipas	SS7 = 3 taškai
2 tipas	SS7 = 1 taškas
1 tipas	SS7 = 0 taškų

### 5 skyrius. Apsaugos vykdymas

#### 16. Apsaugos vykdymo tipai:

##### 16.1. 3 tipas

16.1.1. Apsaugos darbuotojai apsaugos poste stebi situaciją saugumo zonose ir jų prieigose uždarąja vaizdo stebėjimo sistema ir (arba) centralizuotu ar vietiniu stebėjimo pultu bei vykdo saugumo zonų patikrinimus.

16.1.2. Saugumo zonų patikrinimų laiko intervalai neviršija 6 val.

## 16.2. 2 tipas

16.2.1. Apsaugos darbuotojai apsaugos poste stebi situaciją saugumo zonose ir jų prieigose uždarąja vaizdo stebėjimo sistema ir (arba) centralizuotu ar vietiniu stebėjimo pultu, tačiau nevykdo saugumo zonų patikrinimo.

## 16.3. 1 tipas

16.3.1. Apsaugos darbuotojai saugo tik ne darbo valandomis.

Apsaugos darbuotojai	Taškai
3 tipas	SS8 = 3 taškai
2 tipas	SS8 = 2 taškai
1 tipas	SS8 = 1 taškas
Apsaugos darbuotojų nėra	SS8 = 0 taškų

## 17. Apsauginių įsilaužimo signalizacijų tipai:

### 17.1. 4 tipas

17.1.1. Apsauginė įsilaužimo signalizacija atitinka 4 klasės reikalavimus pagal EN 50131-1 standarto reikalavimus.

### 17.2. 3 tipas

17.2.1. Apsauginė įsilaužimo signalizacija atitinka 3 klasės reikalavimus pagal EN 50131-1 standarto reikalavimus.

### 17.3. 2 tipas

17.3.1. Apsauginė įsilaužimo signalizacija atitinka 2 klasės reikalavimus pagal EN 50131-1 standarto reikalavimus.

### 17.4. 1 tipas

17.4.1. Apsauginė įsilaužimo signalizacija atitinka 1 klasės reikalavimus pagal EN 50131-1 standarto reikalavimus.

17.5. Jei I ar II klasės saugumo zonoje dirbama 24 valandas per parą, tai laikoma, kad tokioje saugumo zonoje įrengta 4 tipo apsauginė įsilaužimo signalizacija.

Apsauginės įsilaužimo signalizacijos tipas	Taškai
4 tipas	SS9 = 4 taškai
3 tipas	SS9 = 3 taškai
2 tipas	SS9 = 2 taškai
1 tipas	SS9 = 1 taškas
Apsauginės įsilaužimo signalizacijos nėra	SS9 = 0 taškų

## 6 skyrius. Teritorijos apsauga

### 18. Užtvarų tipai:

#### 18.1. 4 tipas

18.1.1. Užtvaro vertikalios dalies mažiausias aukštis yra 2,5 metro.

18.1.2. Viršutinė užtvaro dalis užtikrina apsaugą nuo perlipimo (iš abiejų pusių įžambūs ramsčiai 45 laipsnių kampu išsikišę mažiausiai 40 centimetrų į išorę ir į vidų ir kartu per visą ilgį pritvirtinta spygliuota viela).

18.1.3. Įrengta teritorijos apsaugos sistema.

#### 18.2. 3 tipas

18.2.1. Užtvaro vertikalios dalies mažiausias aukštis yra 2,15 metro.

18.2.2. Viršutinė užtvaro dalis užtikrina apsaugą nuo perlipimo.

### 18.3. 2 tipas

18.3.1. Užtvaro vertikaliuosios dalies mažiausias aukštis yra 2,15 metro.

### 18.4. 1 tipas

18.4.1. Užtvaras žymi teritorijos ribą.

18.4.2. Užtvaras yra iš bet kokios medžiagos (pavyzdžiui, gyvatvorė).

Užtvaro tipas	Taškai
4 tipas	SS10 = 4 taškai
3 tipas	SS10 = 3 taškai
2 tipas	SS10 = 2 taškai
1 tipas	SS10 = 1 taškas
Užtvaro nėra	SS10 = 0 taškų

### 19. Teritorijos apsaugos sistema: SS13 = 2 taškai

Teritorijos apsaugos sistema	Taškai
Įrengta	SS13 = 2 taškai
Neįrengta	SS13 = 0 taškų

### 20. Uždaroji vaizdo stebėjimo sistema: SS14 = 2 taškai

Uždaroji vaizdo stebėjimo sistema	Taškai
Įrengta	SS14 = 2 taškai
Neįrengta	SS14 = 0 taškų

### 21. Apšvietimas: SS15 = 2 taškai

Apšvietimas	Taškai
Įrengtas	SS15 = 2 taškai
Neįrengtas	SS15 = 0 taškų







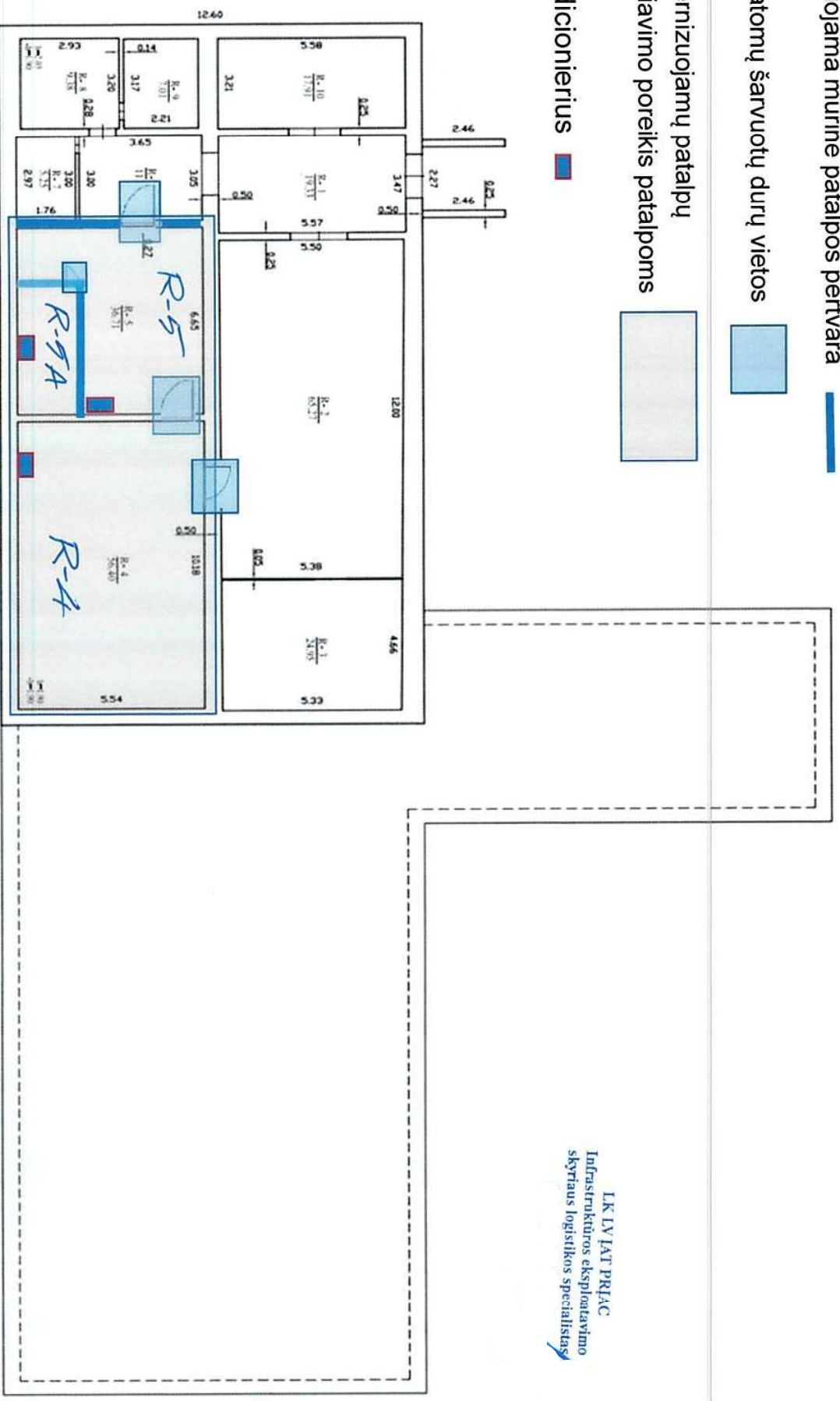
Planuojama mūrinė patalpos pertvara

Musnatomų šarvuotų durų vietos

Modernizuojamų patalpų

rengimų poreikis patalpoms

Kondicionierius



**NEKILNOJAMOJO TURTO REGISTRO DUOMENŲ BAZĖS IŠRAŠAS**

SU ISTORIJA

2024-01-09 08:16:00

**1. Nekilnojamojo turto registre įregistruotas turtas:**

 Registro Nr.: 10/325516  
 Registro tipas: Statiniai  
 Sudarymo data: 1999-06-14  
 Adresas: Švenčionių r. sav., Pabradės sen., Mažalotės k. 9

**2. Nekilnojamieji daiktai:**

2.1.

 Pastatas - Štabas  
 Unikalus daikto numeris: 8695-9011-6012  
 Daikto pagrindinė naudojimo paskirtis: Specialioji  
 Žymėjimas plane: 1O2p  
 Statybos pabaigos metai: 1959  
 Baigtumo procentas: 100 %  
 Šildymas: Vietinis centrinis šildymas  
 Vandentiekis: Vietinis vandentiekis  
 Nuotekų šalinimas: Vietinis nuotekų šalinimas  
 Dujos: Nėra  
 Sienos: Plytos  
 Stogo danga: Bitumas  
 Aukštų skaičius: 2  
 Bendras plotas: 1329.07 kv. m  
 Pagrindinis plotas: 1158.40 kv. m  
 Tūris: 5317 kub. m  
 Užstatytas plotas: 713.00 kv. m  
 Atkūrimo sąnaudos (statybos vertė): 406561 Eur  
 Atkuriamoji vertė: 273611 Eur  
 Atkūrimo sąnaudų (statybos vertės) ir atkuriamosios vertės  
 nustatymo data: 2000-12-06  
 Vidutinė rinkos vertė: 41968 Eur  
 Vidutinės rinkos vertės nustatymo būdas: Atkuriamoji vertė  
 Vidutinės rinkos vertės nustatymo data: 2000-12-06  
 Kadastro duomenų nustatymo data: 2000-12-06

2.2.

 Pastatas - Medžio apdirbimo dirbtuvės  
 Unikalus daikto numeris: 8695-9011-6023  
 Daikto pagrindinė naudojimo paskirtis: Gamybos, pramonės  
 Žymėjimas plane: 2P1p  
 Statybos pabaigos metai: 1983  
 Baigtumo procentas: 100 %  
 Šildymas: Nėra  
 Vandentiekis: Nėra  
 Nuotekų šalinimas: Nėra  
 Dujos: Nėra  
 Sienos: Plytos  
 Stogo danga: Asbestcementis  
 Aukštų skaičius: 1  
 Bendras plotas: 38.37 kv. m  
 Pagrindinis plotas: 38.37 kv. m  
 Tūris: 153 kub. m  
 Užstatytas plotas: 47.00 kv. m  
 Atkūrimo sąnaudos (statybos vertė): 6974 Eur  
 Fizinio nusidėvėjimo procentas: 35 %  
 Atkuriamoji vertė: 4533 Eur  
 Vidutinė rinkos vertė: 1133 Eur  
 Vidutinės rinkos vertės nustatymo data: 1999-06-14  
 Kadastro duomenų nustatymo data: 1999-06-14

2.3.

 Pastatas - Sandėlis  
 Unikalus daikto numeris: 8695-9011-6034  
 Daikto pagrindinė naudojimo paskirtis: Sandėliavimo  
 Žymėjimas plane: 3F1p  
 Statybos pabaigos metai: 1979  
 Baigtumo procentas: 100 %  
 Šildymas: Nėra  
 Vandentiekis: Nėra  
 Nuotekų šalinimas: Nėra  
 Dujos: Nėra  
 Sienos: Plytos  
 Stogo danga: Asbestcementis  
 Aukštų skaičius: 1  
 Bendras plotas: 368.87 kv. m  
 Pagrindinis plotas: 368.87 kv. m  
 Tūris: 980 kub. m  
 Užstatytas plotas: 426.00 kv. m  
 Atkūrimo sąnaudos (statybos vertė): 47601 Eur  
 Fizinio nusidėvėjimo procentas: 24 %  
 Atkuriamoji vertė: 36176 Eur  
 Vidutinė rinkos vertė: 5426 Eur  
 Vidutinės rinkos vertės nustatymo data: 2000-12-06  
 Kadastro duomenų nustatymo data: 2000-12-06

2.4.

 Pastatas - Sandėlis  
 Unikalus daikto numeris: 8695-9011-6045  
 Daikto pagrindinė naudojimo paskirtis: Sandėliavimo