

---

<b>OBJEKTAS</b>	<b>Sporto paskirties pastato dalies patalpų (1-1,1-2,1-35) Parko g.2A, Visagino m., Visagino sav., kapitalinio remonto projektas</b>
<b>STATYTOJAS</b>	<b>VšĮ Visagino sporto ir rekreacijos centras</b>
<b>ADRESAS</b>	<b>Parko g.2A, Visagino m., Visagino sav.</b>
<b>STATYBOS RŪŠIS</b>	<b>Kapitalinis remontas</b>
<b>PROJEKTO NUMERIS</b>	<b>RN 24/42-TP-SO-1</b>
<b>NAUDOJIMO PASKIRTIS</b>	<b>Sporto paskirties pastatas (7.14)</b>
<b>KATEGORIJA</b>	<b>Ypatingasis pastatas</b>
<b>ETAPAS</b>	<b>TP</b>
<b>LAIDA</b>	<b>0</b>
<b>TOMAS</b>	<b>VII</b>
<b>DALYS</b>	<b>7. STATYBOS ORGANIZAVIMO (SO)</b>
<b>PROJEKTO DALIES VADOVAS</b>	<b>ROLANDAS ŠVENTICKAS</b>
<b>PDV ATESTATO NR</b>	<b>31515</b>
<b>PROJEKTO VADOVAS</b>	<b>Povilas Malijauskas m. parašas</b>
<b>PV ATESTATO NR</b>	<b>A 2020</b>
<b>UŽSAKOVAS</b>	<b>VšĮ Visagino sporto ir rekreacijos centras</b>

## Turinys

1.	Aiškinamasis raštas.....	2
1.1.	Pagrindiniai normatyviniai dokumentai.....	2
1.2.	Bendroji dalis.....	3
1.3.	Klimato sąlygos.....	3
1.4.	Statybos darbų paruošimas ir organizavimas.....	3
1.4.1.	Paruošiamieji darbai.....	4
1.4.2.	Statybos geodezinė kontrolė.....	4
1.4.3.	Tarnybų atstovų dalyvavimo būtinumas darbų metu.....	4
1.4.4.	Geologinės ir hidrogeologinės statybvietės sąlygos.....	4
1.4.5.	Inžinerinių tinklų paklojimas ir esamų pertvarkymas.....	4
1.4.6.	Pagrindiniai statybos darbai.....	4
1.4.7.	Kėlimo darbai.....	5
1.4.8.	Žemės darbai.....	5
1.4.9.	Statybinės atliekos ir jų laikymas.....	5
1.5.	Pagrindiniai darbų saugos reikalavimai.....	7
1.5.1.	Statybvietės įrenginiai.....	7
1.5.2.	Darbo saugos dokumentai.....	8
1.5.3.	Trečiųjų asmenų interesų apsaugos reikalavimai.....	8
1.5.4.	Darbas žiemos sąlygomis.....	8
1.5.5.	Kolektyvinės ir individualios apsaugos priemonės.....	9
1.5.6.	Priešgaisrinės saugos reikalavimai.....	9
1.5.7.	Kliūčių ir pavojingų vietų ženklavimas.....	10
1.6.	Reikalavimai statybos įrangai ir transporto priemonėms- orientacinis mechanizmų sąrašas.....	14
1.6.1.	Buitinės patalpos.....	15
1.6.2.	Elektros tiekimas.....	16
1.6.3.	Vandentiekis.....	17
1.6.4.	Nuotekos.....	17
1.7.	Statybos proceso dalyvių kvalifikaciniai reikalavimai.....	17
1.8.	Aplinkosauga.....	17
1.9.	Statybos trukmė.....	18
1.10.	Reikalavimai galimam pastato konservavimui.....	18
1.11.	Statinio statybos techninės priežiūros organizavimo ir vykdymo tvarka.....	18
1.12.	Specifinių statybos darbų technologijos projekto ekspertizės reikalingumas.....	19
1.13.	Statybos darbų technologijos projekto reikalingumas.....	19

<b>0</b>				
Laida	Išleidimo data	Laidos statusas, keitimo priežastis (jei taikoma)		
Kval. Patv. Dok. Nr.	<b>Projektuotojas MB "Rinkis namą" Veiverių g. 9B-62, LT-11346 Vilnius</b>			STATINIO PROJEKTO PAVADINIMAS <b>Sporto paskirties pastato dalies patalpų (1-1,1-2,1-35) Parko g.2A, Visagino m., Visagino sav., kapitalinio remonto projektas</b>
A2020	PV	P. Malijauskas		STATINIO NUMERIS IR PAVADINIMAS <b>Sporto paskirties pastatas (7.14)</b>
31515	PDV	R.ŠVENTICKAS		
				DOKUMENTO PAVADINIMAS <b>AIŠKINAMASIS RAŠTAS</b>
				LAIDA <b>0</b>
LT	STATYTOJAS/UŽSAKOVAS: <b>VšĮ Visagino sporto ir rekreacijos centras</b>			DOKUMENTO ŽYMUO <b>RN 24/42-TP-SO-1</b>
				LAPAS <b>1</b>
				LAPŲ <b>19</b>

## 1. Aiškinamasis raštas

### 1.1. Pagrindiniai normatyviniai dokumentai

Pasirengimo statybai ir statybos darbų organizavimo projektas parengtas vadovaujantis šiais privalomaisiais ir pagrindiniais normatyviniais dokumentais:

- **Lietuvos Respublikos statybos įstatymas**
- *Įstatymas paskelbtas: Žin. 1996, Nr. [32-788](#), i. k. 09610101STA001-1240*  
*Lietuvos Respublikos Seimas, Įstatymas*  
*Nr. [XII-2573](#), 2016-06-30, paskelbta TAR 2016-07-13, i. k. 2016-20300*  
*Lietuvos Respublikos statybos įstatymo Nr. I-1240 pakeitimo įstatymas*  
**Nauja redakcija nuo 2017-01-01:**  
*Nr. [XII-2573](#), 2016-06-30, paskelbta TAR 2016-07-13, i. k. 2016-20300*
- LR darbuotojų saugos ir sveikatos įstatymas (Žin., 2003, Nr. 70-3170);
- STR 1.01.03:2017 „STATINIŲ KLASIFIKAVIMAS“ (įsakymas Nr. [D1-713](#))
- STR1.04.04:2017 Statinio projektavimas, projekto ekspertizė (TAR, 2016-11-11, Nr. 26687)
- 
- STR 1.05.01:2017 STATYBĄ LEIDŽIANTYS DOKUMENTAI. STATYBOS UŽBAIGIMAS. STATYBOS SUSTABDYMAS. SAVAVALIŠKOS STATYBOS PADARINIŲ ŠALINIMAS. STATYBOS PAGAL NETEISĖTAI IŠDUOTĄ STATYBĄ LEIDŽIANTĮ DOKUMENTĄ PADARINIŲ ŠALINIMAS
- STR 1.06.01:2016 „Statybos darbai. Statinio statybos priežiūra“
- Darboviečių įrengimo statybvietėse nuostatai (Valstybės žinios, 2008-01-24, Nr. 10-362);
- LR darbo kodeksas (Žin., 2002, Nr. 64-2569, Nr. 71);
- Bendrosios priešgaisrinės saugos taisyklės (Žin. 2005-02-24, Nr. 26-852);
- Elektros tinklų apsaugos taisyklės (Valstybės žinios, 2010-04-07, Nr. 39-1877);
- Želdinių apsaugos, vykdant statybos darbus taisyklės (Valstybės žinios, 2010-03-18, Nr. 31-1454);
- PAVIRŠINIŲ NUOTEKŲ TVARKYMO REGLAMENTAS (Valstybės žinios, 2007-04-14, Nr. 42-1594);
- Topografinis planas;
- Projektinė dokumentacija.

RN24/42-TP-SO-1	Lapas	Lapų	Laida
	2	19	0

## 1.2. Bendroji dalis

Funkcinė paskirtis, ryšys su gretimu užstatymu.

- Kapitaliai remontuojamo sporto paskirties pastato salė adresu: Parko g. 2A, yra Visagino savivaldybėje. Sklypo nuosavybės teisė priklauso Lietuvos Respublikai, sklypas valdomas Valstybinės žemės patikėjimo teise; patikėtinis – VšĮ Visagino sporto ir rekreacijos centras. Sklypo reljefas žemėja į pietinę pusę, kita likusi sklypo dalis lygi. Kapitalinio remonto metu sklypo sprendiniai nekeičiami. Kapitalinio remonto metu dalis sklypo bus naudojama statybos įrenginiams ir medžiagoms sandėliuoti. Už statybos metu naudojama sklypo dalį -jo aptvėrimą ir medžiagų saugojimą bus atsakingas rangovas.
- Kapitaliai remontuojamų dalies patalpų pastato paskirtis (7.14.) – Sporto paskirties pastatas.

Kapitalinio remonto darbų metu bus pagerinama sporto salės dangų ir įrenginių būklė. Automobilių stovėjimo aikštelė-esama ir pagrindiniai jos parametrai nėra keičiami, tik papildomai numatomos trys žmonių su negalia stovėjimo vietos

- Pastato funkcinio ryšio ir zonavimo sprendiniai.

Sporto pastato vidaus plano struktūra – nesikeičia. Patekimas į remontuojamas patalpas pro tambūrą ir fojė. Administracinės ir pagalbinės ūkio patalpos neremontuojamos-jų paskirtis ir funkciniai sprendiniai nesikeičia.

Statinio kategorija –ypatingas statinys.

Sporto paskirties pastato kapitaliai remontuojamos patalpos:

Nr.	Patalpa	Pastabos
1-1	Tambūras	13,14 m <sup>2</sup>
1-2	Fojė	79,69 m <sup>2</sup>
1-3	Sporto salė	1315,37 m <sup>2</sup>

## 1.3. Klimato sąlygos

Sklypas yra šiaurės rytų Lietuvoje, Utenos regione (apskirtyje). Vidutinė metinė temperatūra +6,50C. Vidutinis metinis kritulių kiekis – 650mm. Pagal sniego apkrovas sklypas patenka į II rajoną, pagal vėjo apkrovas – I rajoną.

## 1.4. Statybos darbų paruošimas ir organizavimas

Iki statybos pradžios turi būti parengta ir atitinkamai suderinta su valstybinėmis institucijomis ir trečiosiomis šalimis reikiamos apimties projektinė dokumentacija ir gautas leidimas statybai.

Iki darbų pradžios statytojas privalo paruošti darbuotojų saugos ir sveikatos statybvietyje planą bei paskirti atestuotą statinio statybos saugos ir sveikatos darbe koordinatorių.

Statybos darbų rangovinė organizacija, vadovaudamasi statybos organizavimo projektu, iki statybos pradžios turi parengti statybos darbų vykdymo (technologijos) projektą, kuriuo gali koreguoti statybos organizavimo projekte priimtus sprendimus, jeigu tai nepakenks darbų kokybei ir nepažeis darbų saugos reikalavimų.

RN24/42-TP-SO-1	Lapas	Lapų	Laida
	3	19	0

---

#### **1.4.1. Paruošiamieji darbai**

Iki pagrindinių darbų pradžios atlikti statybvietės paruošimo darbus:

1. Įrengti laikinas darbininkų buitines patalpas esamame pastate, laikiną lauko tualetą,
2. Apsaugoti nuo sužalojimo šalia statybos vietos augantys medžiai;
3. Laikinus privažiavimo kelius, patenkančius į pavojingą zoną, pažymėti specialiais ženklais, transporto eismą kontroliuoti. Mažiausias atstumas nuo laikino kelio iki medžiagų laikymo aikštelės yra 1,0 m;
4. Prieš pradėdant darbus statybvietėje, Rangovas privalo pastatyti teritorijoje atitinkamus informacinius standus (jų pastatymo vietas būtina iš anksto suderinti su inžinieriumi ir atitinkamomis valstybinės priežiūros institucijomis).

#### **1.4.2. Statybos geodezinė kontrolė**

Statybos metu geodezinė kontrolė nebus vykdoma.

#### **1.4.3. Tarnybų atstovų dalyvavimo būtinumas darbų metu**

Vykdamas statybos darbus tarnybų atstovai nebus kviečiami.

#### **1.4.4. Geologinės ir hidrogeologinės statybvietės sąlygos**

Sąlygos neaktualios atliekant remonto darbus.

#### **1.4.5. Inžinerinių tinklų paklojimas ir esamų pertvarkymas**

Projektu nenumatytas tinklų paklojimas ir esamų pertvarkymas.

#### **1.4.6. Pagrindiniai statybos darbai**

Atlikus pastatų paruošiamuosius statybos darbus, pradėti pagrindinius statybos procesus.

- Stogo dangos keitimas;
- Grindų apdailą;
- Sienų apdaila;
- Roletų su el. pavara montavimas;
- Sporto įrenginių montavimas;
- Žmonių su negalių vedimo sistemos montavimas;

RN24/42-TP-SO-1	Lapas	Lapų	Laida
	4	19	0

---

#### 1.4.7. Kėlimo darbai

Kranas nebus naudojamas .

#### 1.4.8. Žemės darbai

Žemės darbai nebus vykdomi.

#### 1.4.9. Statybinės atliekos ir jų laikymas

Susidariusių atliekų tvarkymas turi būti vykdomas pagal LR atliekų tvarkymo įstatymo (žin. 1998, nr.61-1726; 2002, nr. 72-3016 ) nuostatomis ir vadovaujantis „Statybinių atliekų tvarkymo taisyklėmis“ (žin. 2007, nr. 10-403) su vėlesniais pakeitimais ir „ Atliekų tvarkymo taisyklėmis „ TAR, 2017-10-11, nr. 16089.

Demontuota esama asfalto dangą turi būti trupinama ir panaudota pagrindams įrengti.

Statybvietėje turi būti išrūšiuotos ir atskirai laikinai laikomos susidaranti:

1. Komunalinės atliekos – maisto likučiai, tekstilės gaminiai, kitos buitinės ir kitokios atliekos, kurios savo pobūdžiu ar sudėtimi yra panašios į buitines atliekas;
2. Inertinės atliekos – betonas, plytos, keramika ir kitos atliekos, kuriose nevyksta jokie pastebimi fizikiniai, cheminiai ar biologiniai pokyčiai;
3. Perdirbti ir pakartotinai naudoti tinkamos atliekos, antrinės žaliavos – pakuotės, popierius, stiklas, plastikas ir kitos tiesiogiai perdirbti tinkamos atliekos ir (ar) perdirbti ar pakartotinai naudoti tinkamos iš atliekų gautos medžiagos;
4. Pavojingosios atliekos – tirpikliai, dažai, klijai, dervos, jų pakuotės ir kitos kenksmingos, degios, sprogstamosios, ėsdinančios, toksiškos, sukeliančios koroziją ar turinčios kitų savybių, galinčių neigiamai įtakoti aplinką ir žmonių sveikatą;
5. Netinkamos perdirbti atliekos (izoliacinės medžiagos, akmens vata ir kt.).

RN24/42-TP-SO-1	Lapas	Lapų	Laida
	5	19	0

Atliekos, atliekų tvarkymas statybų metu

Technologinis procesas	Pavadinimas	Agregatinis būvis	kodas pagal atliekų sąrašą	Pavojingumas	Laikymo sąlygos	Mato vnt, t	Numatomi atliekų tvarkymo būdai
1	2	3	4	5	6	7	8
Buitinė veikla	Popierius ir kartonas	kietas	20 01 01	Nepavojingos	Uždaras konteineris	0,02	Atiduodama vietiniams atliekų tvarkytojams
Buitinė veikla	Mišrios komunalinės atliekos	kietas	20 03 01	Nepavojingos	Uždaras konteineris	20	Atiduodama vietiniams atliekų tvarkytojams
Statyba	Mediena	kietas	17 02 01	Nepavojingos	Metalinis konteineris	0,2	Atiduodama vietiniams atliekų tvarkytojams
Statyba	Skarda	kietas	17 04 07	Nepavojingos	Metalinis konteineris	0,3	Atiduodama vietiniams atliekų tvarkytojams
Statyba	Betono, plytų, čerpių ir keramikos gaminių mišiniai	kietas	17 01 07	Nepavojingos	Metalinis konteineris	14	Atiduodama vietiniams atliekų tvarkytojams
Statyba	Geležies plieno gaminiai	kietas	17 04 05	Nepavojingos	Metalinis konteineris	0,5	Atiduodama vietiniams atliekų tvarkytojams
Statyba	Bitumas	kietas	17 03 02	Nepavojingos	Metalinis konteineris	14	Atiduodama vietiniams atliekų tvarkytojams

Nepavojingos statybinės atliekos gali būti laikinai laikomos statybvietyje ne ilgiau kaip vienerius metus nuo jų susidarymo dienos , tačiau neilgiau kaip iki statybos darbų pabaigos . Pavojingos statybinės atliekos turi būti laikinai laikomos pagal Atliekų tvarkymo taisyklėse nustatytus reikalavimus ne ilgiau kaip 6 mėnesius nuo jų susidarymo , tačiau ne ilgiau kaip iki statybos darbų pabaigos taip, kad nekeltų pavojaus aplinkai ir žmonių sveikatai.

RN24/42-TP-SO-1	Lapas	Lapų	Laida
	6	19	0

## 1.5. Pagrindiniai darbų saugos reikalavimai

Pavojingos zonos skiriamos į dvi grupes:

Pavojingos zonos, kuriose yra nuolat veikiančių pavojingų ir (ar) kenksmingų veiksnių, priskiriamos vietos:

- neaptvertos, esančios aukštyje, kai aukščio skirtumas 1,3 m ir didesnis;
- vietose, kuriose pavojingų ir (arba) kenksmingų medžiagų koncentracija darbo aplinkos ore gali viršyti ribines vertes (nustatoma matavimais).

Pavojingos zonos, kuriose nuolat veikia pavojingi ir (arba) kenksmingi veiksniai, turi būti aptvertas apsauginiais aptvarais, kad sukliudytų darbuotojams, neturintiems teisės patekti į tokias zonas.

Pavojingos ir kenksmingos zonos turi būti aptvertos signaliniais aptvarais ir įspėjamaisiais ženklais. Vykdyti darbams pavojingose zonose išduodama paskyra – leidimas.

Pavojingoms zonoms, kuriose gali atsirasti pavojingų veiksnių, priskiriamos vietos:

- šalia demontuojamų (statomų) statinių ir montuojamų (demontuojamų) konstrukcijų ir įrenginių;
- vietos, virš kurių atliekami konstrukcijų arba įrenginių montavimo (demontavimo) darbai;

Pavojingų zonų ribos arti judančių mašinų ir įrenginių dalių – 5 m nuo jų, jei gamintojo instrukcijoje nėra griežtesnių ar papildomų reikalavimų.

Aplink demontuojamą (statomą) pastatą atsižvelgiant į aukštį iš kurio gali kristi krūviai, nustatomos pavojingos zonos. Jos aptveriamos signaliniais aptvarais, kurie turi perspėti žmones apie galimą pavojų aptvertoje teritorijoje. Įėjimuose į pastatą įrengiami apsauginiai stogeliai. Šioje zonoje leidžiama atlikti demontavimo (statybos ir montavimo) darbus tik tada, kai garantuojamas darbininkų saugumas.

Pavojingų zonų ribos, kur veikia rizikos veiksniai kenksmingų medžiagų, viršijančių ribinę vertę, nustatomos matavimais. Pavojingų zonų ribos arti judančių mašinų ir įrenginių dalių – 5 m nuo jų, jei gamintojo instrukcijoje nėra griežtesnių ar papildomų reikalavimų.

Darbų vadovas privalo nedelsiant nutraukti darbus, jei gamtinės sąlygos (pūga, vėjas, uraganas, perkūnija sniegas ir t.t.) kelia pavojų darbuotojų saugai ir sveikatai.

### 1.5.1. Statybvietės įrenginiai

Medžiagos, įrenginiai ir visos kitos darbo priemonės, kurios judėdamos gali pakenkti darbuotojų saugai ir sveikatai darbe, turi būti tinkamai ir patikimai pritvirtintos.

Elektros paskirstymo įrenginiai ir jų instaliacija turi būti suprojektuoti, įrengti ir naudojami taip, kad nesukeltų gaisro ir sprogo pavojaus; darbuotojai turi būti apsaugoti nuo elektros srovės poveikio dėl tiesioginio ar netiesioginio prisilietimo.

Judėjimo keliai, taip pat laiptai, pritvirtintos kopėčios, krovimo aikštelės bei platformos turi būti apskaičiuoti, išdėstyti ir tokių matmenų, kad pėstieji ir transporto priemonės galėtų saugiai judėti ir nekeltų pavojaus darbuotojams, esantiems šalia judėjimo kelių ir įrenginių.

Statybos metu būtina tikrinti ar naudojami statybos produktai ir įrenginiai atitinka nurodytiems statinio projekto techninėse specifikacijose.

Statybos aikštelėje nužymima sandėliavimo zona.

RN24/42-TP-SO-1	Lapas	Lapų	Laida
	7	19	0

### 1.5.2. Darbo saugos dokumentai

Ypatingą dėmesį būtina skirti tam, kad:

- pašaliniai asmenys nepatektų į darbų vykdymo zoną;
- pavojingos zonos būtų pažymėtos įspėjamaisiais ir draudžiamaisiais ženklais, o darbo vietos būtų gerai apšviestos;
- visi asmenys, esantys statybvietyje, privalo dėvėti apsauginius šalmsus;
- darbininkai būtų aprūpinti spec. apranga ir individualios apsaugos priemonėmis;
- nuo kritimo iš aukščio darbuotojus būtina apsaugoti atitinkamais įrenginiais, reikiamo aukščio ir tvirtais aptvarais, kuriuos sudaro papėdės lentelės, porankiai ir viduriniai tašeliai, arba apsaugai būtina naudoti kitas lygiavertes priemones;
- privalo būti reikiamos priėjimo į darbo vietą priemonės ir naudojami saugos diržai arba kitos apsaugos nuo kritimo priemonės;
- visi elektriniai mechanizmai, įrankiai būtų įžeminti;
- iki statybos pradžios būtų parengtas statybos darbų technologijos projektas;
- būtų paskirtas darbuotojas, atsakingas už darbo saugos priemonių įvykdymą;
- statybos aikštelėje darbo vietos, pravažiavimai ir praėjimai būtų gerai apšviesti.

Buitinėse patalpose turi būti vaistinėle su būtiniausių vaistų rinkiniu (vaistų galiojimo terminas turi būti tikrinamas).

### 1.5.3. Trečiųjų asmenų interesų apsaugos reikalavimai

Statinys bus remontuojamas taip, kad statybos metu ir naudojant statinį trečiųjų asmenų gyvenimo ir veiklos sąlygos, kurias jie turėjo iki statybos pradžios, galėtų būti pakeistos tik pagal normatyvinių statybos techninių dokumentų ir normatyvinių statinio saugos ir paskirties dokumentų nuostatas. Šios sąlygos yra:

- 1) statinių esamos techninės būklės nepabloginimas;
- 2) galimybė patekti į valstybinės ir vietinės reikšmės kelius ir gatves;
- 3) galimybė naudotis inžineriniais tinklais;
- 4) patalpų, skirtų žmonėms gyventi, dirbti ar verstis kita veikla, natūralaus apšvietimo pagal higienos ir darbo vietų įrengimo reikalavimus išsaugojimas;
- 5) gaisrinę saugą reglamentuojančiuose dokumentuose nustatytų saugos priemonių išsaugojimas;
- 6) apsauga nuo keliamo triukšmo, vibracijos, elektros trikdžių ir pavojingos spinduliuotės;
- 7) apsauga nuo oro, vandens, dirvožemio ar gilesnių žemės sluoksnių taršos; aplinkos apsaugos statinių ir priemonių, jų veiksmingumo išsaugojimas; gamtos ir kultūros vertybių išsaugojimas; vertingų želdinių išsaugojimas; gaisro gesinimo sistemų išsaugojimas;
- 8) hidrotechnikos statinių ir melioracijos įrenginių išsaugojimas, kad nebūtų pažeistas tų statinių ir įrenginių sukurtas hidrogeodinaminis režimas.

### 1.5.4. Darbas žiemos sąlygomis

Stogo dangos įrengimas

Įrengiant stogo dangos prilydymo darbus oro temperatūra turi būti nemažesnė kaip +5°C ir neturi būti kritulių.

RN24/42-TP-SO-1	Lapas	Lapų	Laida
	8	19	0

### 1.5.5. Kolektyvinės ir individualios apsaugos priemonės

Kiekvienas darbuotojas dirbantis statybos objekte yra aprūpintas asmeninėmis apsaugos priemonėmis. Galvai apsaugoti naudojami apsauginiai šalmai, kurie skiriasi spalva, Šalmo spalva nurodo, kokias pareigas užima darbuotojas: balta-statybos objekto vadovai, žalia – brigadininkai, mėlyna-darbininkai. Darbininkams skirta darbinė profesinė avalynė, kuri atspari susidevėjimui, padas atsparus skystam kurui, pado raštas apsaugo nuo slydimo. Visi darbininkai aprūpinti apsauginiais drabužiais, kurie apsaugo darbuotojus nuo mechaninių poveikių ir gamybinio užterštumo. Drabužiai susideda iš puskombinezono, švarko ir striukės. Papildomai yra išduodami vandenį ir vėją nepraleidžiantys lietpalčiai. Suvirintojai aprūpinti specialiais darbo drabužiais, apsaugančiais nuo skysto metalo pusrslų, žiežirbų ir ugnies. Vadovai, dirbantys objekte, aprūpinti apsauginėmis striukėmis ir liemenėmis. Visi apsauginiai drabužiai pažymėti kompanijos pavadinimu. Plaštakoms ir rankoms apsaugoti darbininkai aprūpinami apsauginėmis pirštinėmis įvairių rūšių, atsižvelgiant į darbo pobūdį. Statybos objekto sandėlyje yra sudėtos papildomos apsaugos priemonės, kurios išduodamos atliekant specifinį darbą:

- Ausinės – dirbant su kampiniu šlifuoekliu, perforatoriumi ir kitais triukšmingais įrankiais;
- Aukštalių diržai – dirbant aukštyje montuojant stogo tvoreles, stoglangius, fasado kopečias ir t.t. Dirbant ant stogo apsauginiai diržai fiksuojami prie įtempto lyno (lynas įrengiamas 1,5m nuo parapeto ir įtvirtinant į parapeto konstrukciją). Įrengiant fasado elementus dirbama nuo bokštelių arba alkūninio keltuvo (dirbant nuo bokštelio apsauginis diržas fiksuojamas prie bokštelio vertikalių elementų).
- Apsauginiai akiniai – dirbant su elektriniais pjovimo įrankiais.

Kolektyvines apsaugos priemones numato statytojas. Pavojingos vietos (duobės, skylės, perdangos kraštas) aptveriamos apsauginiais turėklais, kurių aukštis 1,2m.

### 1.5.6. Priešgaisrinės saugos reikalavimai

1.5.6.1. Statybvietėje gali būti (neprivaloma) įrengti priešgaisrinį skydą pirminėms gaisro gesinimo priemonėms sudėti. Skyde privalo būti gesintuvai MG-6 (milteliniai; 2 vnt.), kastuvai (2 vnt.), laužtuvai (2 vnt.), kobiniai (2 vnt.), kirviai (2 vnt.), kibirai (2 vnt.), nedegaus audinio skraistė. Šalia priešgaisrinio skydo – dėžė su smėliu.

Rūkyti darbo vietose draudžiama. Rūkyimo vieta numatyta prie priešgaisrinio skydo.

1.5.6.2. Apvažiavimo keliai aplink pastatą privalo būti atlaisvinti.

1.5.6.3. Prieš darbų pradžią privalo būti numatytos visos kitos gaisrinės saugos priemonės statybos – montavimo darbų procesuose. Darbų zonose privalo būti nešiojamieji, atitinkamos klasės gesintuvai.

1.5.6.4. Pavojingi sukeltys žiežirbas, aukštą temperatūrą bei galimą gaisro pavojų darbai: suvirinimo, pjovimo, izoliavimo, darbai greitaeigiais įrenginiais. Dirbant šiuos darbus, išskyla pavojus sukelti gaisrą, nudegti, gauti šiluminį smūgį. Darbuotojus, dirbančius šiuos darbus, privaloma apmokyti; darbuotojai privalo būti įgiję kvalifikacinius pažymėjimus.

Iki 5000 m<sup>2</sup> teritorijoje gali būti (neprivaloma) įrengtas 1 priešgaisrinis skydas. Plotas kuriame vyksta statybos darbai yra apie 300 m<sup>2</sup>, todėl statybos aikštelėje numatyti įrengti nemažiau kaip 1 priešgaisrinės įrangos skydai. Vienas prie darbininkų vagonėlių vietoje.

Objekto teritorijoje pirminėms gaisro gesinimo priemonėms laikyti turi būti įrengti specialūs skydai ar stendai. Juose turi būti laikomi: 2 gesintuvai, 2 kibirai, smėlio dėžė ir kastuvai, audeklas, 2 laužtuvai, 2 kirviai. Nedegūs audeklai turi būti ne mažesnio kaip 1,5×1,5 m dydžio. Jie skirti gesinti nedidelių užsidegimų vietoms, taip pat tokioms medžiagoms, kurios be oro nedega.

Skydai ir stendai turi būti įrengti lengvai prieinamose ir gerai matomose vietose, netoli nuo išėjimų iš patalpų.

RN24/42-TP-SO-1	Lapas	Lapų	Laida
	9	19	0

Skyde sukabinti gesintuvai, kastuvai, laužtuvai, kirviai, nedegaus audinio komplektas, dėžeje supiltas smėlis. Ugnies gesintuvai ir nedegaus audeklo komplektas sukabinti apsaugos poste, buitiniuose vagonėliuose ir sandėlyje. Gesintuvų pakabinimo vietos pažymėtos standartiniu gaisrinės saugos ženklu „Gesintuvas“. Statybvietėje naudojami miltelinio tipo ir putomis gesinantys gesintuvai, kurie gali užgesinti A.B.C klasių gaisrą.

Priešgaisrinė įranga statybos objekte išdėstyta specialiai įrengtose vietose. Detalus skydų išdėstymas parodytas brėžinyje.

Nešiojami priešgaisriniai skydai ( gesintuvas ir nedegus audeklas) naudojami ugnies darbo vietose įrengiant prilydomąją dangą ir vykdant armatūros suvirinimo darbus .

Nešiojamų gesintuvų kiekiai :

- o Statomo pastato viduje - 3 gesintuvai po 4 kg(l) (1vnt į aukštą);

Rūkyti galima tik tam tikslui skirtose specialiais ženklais pažymėtose ir tinkamai įrengtose vietose, kuriose yra nedegus indas nuorūoms. Statomuose statiniuose draudžiama įrengti laikinus ypač degių, labai degių ir degių skystų medžiagų ir preparatų bei dujų balionų sandėlius. Statinio projekte numatytos išorinės gaisrinės kopėčios ir apsauginės tvorelės ant statomo pastato stogo turi būti įrengiamos tuoj pat, kai tik sumontuojamos laikinios konstrukcijos. Statybiniuose pastoliuose kas 40 m jų perimetro būtina įrengti vienus laiptus arba kopėčias, bet ne mažiau kaip dvejus laiptus (kopėčias) visam pastatui. Nuo pastolių, denginių ir pakylų būtina nuolat valyti statybines šiukšles. Atliekant darbus, neapsaugotas šiluminės izoliacijos ir hidroizoliacijos plotas neturi būti didesnis kaip 500 m<sup>2</sup>, kai izoliacijai naudojami Cs<sub>2</sub>, d1 ir žemesnės degumo klasės statybos produktai, ir 1000 m<sup>2</sup> – visais kitais atvejais. Darbų atlikimo vietoje degių medžiagų kiekis neturi būti didesnis, negu reikia vienai darbo pamainai. Įrengiant stogo dangą iš ruloninių medžiagų, jos gali būti šildomos tik pagal normatyviniuose statybos techniniuose dokumentuose nustatytą technologiją. Prieš darbų pradžią statybos aikštelėje būtina įrengti priešgaisrinį vandentiekį arba vandens rezervuarus, joje turi būti pirminių gaisro gesinimo priemonių, sutvarkyti keliai ir prieigos.

### 1.5.7. Kliūčių ir pavojingų vietų ženklavimas.

Vietas, kur yra susidūrimo su kliūtimis, daiktų nukritimo ir griuvimo rizikos, esančios užstatytose įmonės teritorijose, į kurias dirbdamas gali įeiti darbuotojas, būtina paženklinti juodomis, geltonomis arba raudonomis ir baltomis juostomis. Šio ženklavimo matmenys priklauso nuo kliūties arba pavojingose vietos matmenų. Juostų polinkio kampas turi būti maždaug 45°, jų matmenys turi būti maždaug vienodi.

#### 1.5.7.1. Darbo vietų saugos ir sveikatos apsaugos ženklai

Ženklių lentelės įrengti tinkamame aukštyje ir regėjimui tinkamu kampu, pakankamai apšviestoje ir lengvai prieinamoje bei matomoje vietoje prie įėjimo į potencialiai pavojingą zoną arba prie tam tikro galimo pavojaus vietų arba prie pavojų keliančio daikto.

Saugos ir sveikatos apsaugos ženklai – ženklai teikiantys informaciją arba nudarymus vaizdiniu ženklu, spalva, šviečiančiu ženklu, garso signalu, žodiniu pranešimu, rankų ženklais apie konkretų objektą, veiklą, situaciją, saugos ir sveikatos reikalavimus.

Saugos ir sveikatos apsaugos ženklavimui darbovietėse naudojami šie pagrindiniai ženklai:





- draudžiamasis ženklas – tai ženklas, draudžiantis elgtis taip, kad kiltų pavojus arba jis būtų sukeltas;
- įspėjamasis ženklas - ženklas, kuris įspėja apie riziką arba pavojų;
- įpareigojamasis ženklas - ženklas, kuris nustato privalomą elgesį;
- pirmosios pagalbos arba gelbėjimo ženklas - ženklas, kuriuo nurodomi evakuaciniai išėjimai arba pateikiama informacija apie pirmosios pagalbos arba gelbėjimo priemones;
- informacinis ženklas - ženklas, kuris nurodo kitą saugos ir sveikatos apsaugos informaciją apie pirmosios pagalbos arba gelbėjimo priemones;

RN24/42-TP-SO-1	Lapas	Lapų	Laida
	10	19	0

Saugos ir apsaugos ženklai darbo vietose gali būti šių pagrindinių formų (toku pavidalu);

- vaizdinis ženklas - ženklas, kuris geometrinės formos, spalvos ir piešinio arba piktogramos deriniu teikia tam tikrą informaciją ir kuris įrengiamas matomoje vietoje, pakankamai ryškiai apšviestas;
- papildomas vaizdinis ženklas - ženklas, teikiantis papildomą informaciją ir naudojamas kartu su vaizdiniu ženklu;
- saugos spalva - spalva, kuriai suteikiama atitinkama saugos reikšmė;
- simbolis arba piktograma - iliustracija, kuri apibūdina situaciją arba nustato tam tikrą elgesį ir kuri nupiešta ant vaizdinio ženklo arba apšviesto paviršiaus;
- šviečiantis ženklas - ženklas, kurio šviesą skleidžiantis įtaisas pagamintas iš permatomos arba šviesą praleidžiančios medžiagos ir apšviestas iš vidaus arba užpakalinės sienelės ir atrodo kaip šviečiantis paviršius;
- garso signalas - sutartas garso signalas, skleidžiamas ir perduodamas tam tikslui skirtu įrenginiu, nenaudojant žmogaus balsu arba jo imitacijos;
- žodinis pranešimas - nustatyto turinio pranešimas žodžiu žmogaus balsu arba žmogaus balsu imitacija;
- rankų ženklas - nustatyti rankų ir (arba) plaštakų judesiai ir (arba) jų padėtis, duodant nurodymus darbuotojams, kurie atlieka manevravimo veiksmus, susijusius su rizika arba pavojumi.

Ženklių lentelių matmenys ir forma:

Atstumas nuo ženklo iki stebėtojo, m	Ženklių lentelių matmenys, mm			
				
Iki 5	100	80	100	100x180
7.5	130	100	130	130x230
10	200	150	200	200x360
15	300	250	300	300x450
20	400	300	400	400x720
30	450	350	450	450x810
40	600	450	600	600x1080
60	700	550	700	700x1260
80	900	700	900	900x1620
80 ir daugiau	1200	900	1200	1200x2160

#### Draudžiamieji ženklai:



**Naudoti atvirą ugnį ir rūkyti draudžiama**

Prie įėjimo į pastatą, statinį ar teritoriją, kurioje panaudojus atvirą ugnį galimas sprogimas ar medžiagų užsiliepsnojimas.

Iškabinti prie įėjimo į statybvietai ir tose vietose kur galimas pavojus.

RN24/42-TP-SO-1	Lapas	Lapų	Laida
	11	19	0



### Rūkyti draudžiama

Prie įėjimo į pastatą, statinį ar teritoriją, kurioje panaudojus atvirą ugnį galimas sprogimas ar medžiagų užsiliepsnojimas.  
Rūkyti galima tik rūkymo vietose.

### Įspėjamieji ženklai:



### Įspėjimas apie elektros srovės pavojų

Ant patalpų, statinių ir įrenginių, turinčių elektros įtampą, galinčią sukelti pavojų žmonių gyvybei bei sveikatai.



### Įspėjimas apie bendrojo pobūdžio pavojų

Vietoje, kurioje gali kilti įvairūs pavojai. Reikalui esant pridedamas papildomas skydelis.



### Įspėjimas apie pakeltą krovinį



### Įspėjimas apie kliūtį

Galimų kliūčių zonoje.



### Įspėjimas apie pavojų nukristi

Galimo kritimo vietose.

### Įpareigojantieji ženklai:



### Būtina dėvėti apsauginį šalną

Prie įėjimo į darbo patalpas, kuriose galimas daiktų kritimas iš viršaus.

RN24/42-TP-SO-1	Lapas	Lapų	Laida
	12	19	0



### **Būtina mūvēti apsaugines pirštines**

Darbo vietose, kuriose galimos rankų traumos.



### **Būtina naudoti klausos apsaugines priemones**

Prie įėjimo į darbo patalpas, kuriose padidėjęs triukšmo lygis.



### **Būtina naudoti apsauginius akinius**

Darbo vietose, kuriose galimos akių traumos.



### **Būtina naudoti apsauginį pririšimą**

Atliekant aukštuminius darbus.



### **Būtina prisisegti apsauginį veido skydelį**

## **Gaisrinių saugos priemonių ženklai**



### **Gesintuvas**

Patalpose ir teritorijose, kuriose yra ugnies gesintuvas.

## **Informaciniai ženklai**



### **Rūkymo vieta**

Prie rūkymui skirtų patalpų durų arba rūkymo vietose.



### **Vandens šaltinis**

Prie vandens telkinių, tinkančių gaisrui gesinti.

RN24/42-TP-SO-1	Lapas	Lapų	Laida
	13	19	0

## 1.6. Reikalavimai statybos įrangai ir transporto priemonėms- orientacinis mechanizmų sąrašas

Statybos įranga ir transporto priemonės turi būti tvarkingos, veikiančios, turi turėti techninius pasus. Transporto priemonės turi būti užregistruotos ir turėti techninės apžiūros galiojančius dokumentus. Darbus su statybos įranga ir transporto priemonėmis gali vykdyti instruktuoti asmenys, turintys atitinkamą kvalifikaciją. Visa elektros įranga turi būti įžeminta. Dirbti mašinistu gali asmuo, ne jaunesnis kaip 18 metų, turintis mašinisto (traktorininko, vairuotojo) pažymėjimą, leidžiantį dirbti su to tipo mechanizmu, pasitikrinęs sveikatą, apmokytas ir instrukuotas. Darbui su statybos įranga ir transporto priemonėmis vadovauja darbų vadovas.

Būtina laikytis šių nurodymų:

- prieš pradėdamas darbą, mašinistas (vairuotojas) turį duoti signalą,
- atstumas tarp dirbančių mechanizmų (transporto) turi būti ne mažesnis kaip 5 m;
- atstumas taip prasilenkiančių mechanizmų (transporto)- ne mažesnis kaip 1 m;
- baigus darbą, apžiūrėta ir nuvalyta technika pastatoma specialiai tam skirtoje vietoje; "Stop" signalas privalomas visiems, jį gali duoti bet kuris darbuotojas, pastebėjęs kliūtį, gedimą ar galimą avariją;
- maksimalus greitis neturi būti didesnis už techniniuose pasuose gamintojo nurodytą greitį arba teritorijoje numatytą ir kelio ženklais reglamentuotą greitį;
- savivarčio automobilio vairuotojas privažiuoja, tik gavęs paskirto darbuotojo signalą;
- važiuodamas atbuline eiga, vairuotojas turi įsitikinti, kad tarp savivarčio ir numatomos iškrovimo vietos nėra žmonių ir duoti signalą;
- važiuoti atbuline eiga savivarčiu automobiliu su kroviniu galima, tik gavus darbų vadovo signalą;
- judant savivarčiui, darbininkams draudžiama būti mašinos kėbule;
- prieš pradėdant važiuoti, būtina garsiniu signalu įspėti aptarnaujančius darbininkus;
- savivarčio bortus galima atidarinti, tik jam sustojus ir darbininkams pasitraukus į nepavojingą zoną.

Užpakalinis savivarčio bortas atidaromas specialiais kabliais;

- draudžiama pasilipti ant savivarčio kėbulo, jį valant;
- keliant krovinius (statybinį vagonėlį ant tralo ar pan.), kranų kabliai kabinami specialiose vietose, nurodytose eksploataavimo instrukcijoje. Reguluoti keliamo daikto judėjimą galima virvių pagalba, draudžiama tai daryti rankomis;
- keliant krovinį, draudžiama stovėti tarp kranų ir keliamo krovinio.
- visi mechanizmai darbo metu turi būti su įjungtais oranžinės spalvos mirksinčiais švyturėliais;
- veikiančių mechanizmų darbo zonoje draudžiama būti pašaliniais asmenims, tiesiogiai nesusijusiems su mechanizmų darbu;
- elektros perdavimo linijų apsauginėje zonoje galima dirbti, tik turint paskyrą- leidimą;
- darbo metu turi patikimai veikti visos apsaugos priemonės ir įtaisai (apsauginiai vožtuvai, avariniai jungikliai ir kt.).

Visos judančios mašinos dalys turi būti uždengtos apsauginiais gaubtais;

- draudžiama remontuoti esant įjungtam varikliui, kompresoriui ar esant oro slėgiui jungiamosiose žarnose.

dirbant statybos mašinomis draudžiama įlpti ir išlpti iš mašinos jos eigos metu, dirbti esant atdaroms kabinos

durėlėms, dirbti su išjungtu švyturėliu; dirbti krovinių kėlimo įrenginių veikimo zonoje, kabinoje vežti žmones,

stovėti ant judančios mašinos laiptelio, palikti veikiančią mašiną be priežiūros, palikti neveikiančią mašiną nuokalnėje.

### statybos pagrindiniai mechanizmai

1. Autosavivarčiai 10 t keliamos galios
2. Mobilios aikštelės ir mobilūs bokšteliai
3. Elektrinis grąžtas
4. Diskinis pjoviklis

Pastaba: mechanizmai ir mašinos tikslinami pagal rangovo turimą jų parką.

RN24/42-TP-SO-1	Lapas	Lapų	Laida
	14	19	0

### 1.6.1. Buitinės patalpos

Buitinės patalpos įrengiamos reikiamo dydžio. Jose numatomas reikiamas kiekis stalų ir kėdžių atsižvelgiant į darbininkų skaičių. Buitinėse patalpose įrengtos ir drabužių džiovinimo vietos. Persirengimui buitinėse patalpose sumontuotos vietos darbuotojų drabužiams bei asmeniniams daiktams pasidėti. Pagal sanitarines normas buitinės patalpos yra ne mažesnės kaip 12 m<sup>2</sup>, kontoros – 9 m<sup>2</sup>. Buitinės patalpos naudojamos standartinės 3•5 m, jų plotas – 15 m<sup>2</sup>.

Atstumas nuo statomų objektų iki valgyklų, persirengimo ir sušilimo patalpų, tualetų, dušų ir prausyklų yra ne didesnis kaip 150 m. Statybos aikštelėje papildomai pastatom vienas biotualetas. Pagalbiniai pastatai pastatyti išlygintoje aikštelėje su nuolydžiu  $i \geq 0,005$ , kad paviršinis vanduo nutektų į iškastus griovius. Pėsčiųjų keliai ištiesti iš skaldos ir yra, 60 cm pločio.

Statybinės medžiagos sandėliuojamos statybos plane nurodytose vietose.

Laikinių pastatų vietos užžymėtos statybvietyje plane. Įrengiant laikinus statinius vadovautis, LR vyriausybės nutarimu „ Dėl buities sanitarinių ir higienos patalpų įrengimo reikalavimų „ , Lietuvos higienos normos Hn 70 – 1997 biuro patalpas Rangovo personalui, su susirinkimų patalpa 5 žmonių įrengtos padidintame vagonelyje. Planuojama, kad intensyviausiu statybos laikotarpiu statybvietyje vienoje pamainoje dirbs 30 genrangovo darbuotojai. Įmonės buities, sanitarinių ir higienos patalpų plotas vienam darbuotojui turi būti ne mažesnis kaip:

Patalpų pavadinimas	Skaičiavimo metodika	Plotas
Statybos vadovo ir darbų vadovų patalpos	Vienam žmogui	5 m <sup>2</sup>
Drabužinės	Vienam darbuotojui	1,13 m <sup>2</sup>
Prausyklos	Vienam darbuotojui	0,26 m <sup>2</sup>
Drabužių ir avalynės džiovinimo patalpos	Vienam žmogui	0,2 m <sup>2</sup>
Poilsio ir valgymo patalpos	Vienam žmogui	1 m <sup>2</sup>
Sušilimo patalpos	Vienam žmogui	0,1 m <sup>2</sup> (min 8 m <sup>2</sup> )
Dušinės	Atsižvelgiant į gamybos proceso sąlygas: a) viena dušinė 15 žmonių b) viena dušinė 7 žmonėms c) viena dušinė 5 žmonėms	Dušo kabina-1,75 m <sup>2</sup> Nusirengimo patalpa-2,0 m <sup>2</sup>
Tualetai	Vienas tualetas 30-čiai dirbančiųjų	Kabinos dydis 1,2 x 0,8 m

- Statybos vadovo ir darbų patalpos -  $3 \times 5 = 15\text{m}^2$ ;
- Drabužinės 30 vietų -  $30 \times 1,13 = 33\text{m}^2$
- Prausyklos  $30 \times 0,26 = 9 \text{ m}^2$ ;
- Drabužių ir avalynės džiovinimo patalpos  $30 \times 0,2 = 6 \text{ m}^2$ ;
- Poilsio ir valgymo patalpos  $30 \times 1 = 30\text{m}^2$ ;
- Sušilimo patalpos  $30 \times 0,1 = 3 \text{ m}^2$ ;
- Dušinės  $30/15 = 2\text{vnt}$ ;
- Tualetas  $30 / 30 = 1\text{vnt}$ ;

dirbtinis prausyklų, tualetų, dušų ir persirengimo patalpų apšvietimas turi būti ne mažesnis kaip 100 lx, asmeninių apsaugos priemonių laikymo patalpų arba vietų – ne mažesnis kaip 50 lx, poilsio ir maitinimo patalpų – ne mažesnis kaip 200 lx.

Statybvietyje plane numatyta vieta darbininkų buitinių patalpų pastatymui. Darbo vietos apšvietimui naudojami šviestuvai, kurie sumontuojami ant stulpų ir prie elektros skydelių įrengimo vietų.

RN24/42-TP-SO-1	Lapas	Lapų	Laida
	15	19	0

Buitinės patalpos įrengiamos kilnojamosiose standartiniuose vagonėliuose, kurie nuomojami su įrengtomis prausyklomis ir dušais bei rūbų spintelėmis. Vagonėliai pajungiami prie statybinio vandentiekio bei nuotekų tinklų per statybinius įvadus. Buitinės patalpos gali būti perstatomos, atsižvelgiant į būtinumą ir susidariusias sąlygas.

Statybvietės teritorijoje įrengiamas 2 šiukšlių kilnojamas konteineris, jo vieta nustatoma pagal reikalingumą konkrečiu atveju.

Buitinėse įrengiamos esančiose patalpose gerai matomoje vietoje įrengiama vaistinė su šiomis priemonėmis :

1. Didelis sterilus tvarstis (10cm x 12cm) - 2vnt.
2. Karpomas pirmosios pagalbos pleistras (10cm x 6cm) - 8vnt.
3. Lipnus pleistras (2,5cm x 5m) - 1vnt.
4. Neaustinės medžiagos servetėlė (20cm x 30cm) - 10vnt.
5. Palaikomasis trikampio formos tvarstis - 1vnt.
6. Palaikomasis tvarstis (6cm x 4m) - 3vnt.
7. Palaikomasis tvarstis (8 cm x 4m) - 3vnt.
8. Pirmosios pagalbos žirkklės - 1vnt.
9. Pirmosios pagalbos pleistro juostelės - 20vnt.
10. Plastikinis maišelis (30cm x 40cm) - 2vnt.
11. Sterilus akių tvarstis - 2vnt.
12. Sterilus nudegimų tvarstis (400mm x 600mm) - 1vnt.
13. Sterilus nudegimų tvarstis (600mm x 800mm) - 1vnt.
14. Sterilus žaizdų tvarstis (10cm x 10cm) - 6vnt.
15. Speciali antklodė (150cm x 210cm) - 1vnt.
16. Tinklinis cilindrinis galūnių tvarstis (4m) - 1vnt.
17. Vidutinio dydžio sterilus tvarstis (8cm x 10cm) - 3vnt.
18. Vienkartinės medicininės nesterilios pirštinės - 4vnt.
19. Rinkinio aprašas - 1vnt.
20. Pirmosios pagalbos teikimo aprašymas - 1vnt

### 1.6.2. Elektros tiekimas

Statybos aprūpinimui elektros energija, įrengti laikiną oro el. tiekimo liniją iš paklotos el. trasos nuo skirstyklos. Kabelį iš skirstyklos pavojingose zonose pakloti po žeme. Į buitines patalpas kabelis nuvedamas išilgai laikino statybvietės aptvėrimo. (h – 2,0 m).

Statybvietėje įrengiamas elektros įvadas iš greta esančių transformatorinių pastočių, elektros energijos poreikį suderinus su užsakovu.

Elektros galingumas paskaičiuojamas:

$$E=1.1(0.6*10/0.8 +0.4*0/0.7+0.9*7+0.8*1)=16kW$$

1.1-koeficientas, įvertinantis galingumo nuostolius tinkle

Eg - visų elektros variklių, naudojamų gamybos tikslams suminis galingumas

Egk - bokštinis kranas = 0kW

Egkl – stiebinis keltuvas =0 kW

Egs - suvirinimo transformatoriai 3\*1=3kW

Egv - giluminiai vibratoriai 1.5\*1=1,5 kW

Egm - skiedinio maišyklės =0 kW

Egi - įvairūs įrankiai 5kW

Eg = 10kW

Et - technologiniams tikslams =0 kW (betono šildymas)

Ev-suminis galingumas reikalingas buičiai

RN24/42-TP-SO-1	Lapas	Lapų	Laida
	16	19	0

---

Evb- buitinių patalpų apšvietimas  $=1*0.2=0,2$  kW

Evš-šildymas  $1*2=2$  kW

Evk-karšto vandens ruošimas  $1,5*3=4.5$  kW

Ev=7kW

Ei –teritorijos apšvietimui 1 kW

kg=0.6, kt=0.4, ka=0.9, ki=0.8-koeficientai, įvertinantys vienu metu dirbančių vartotojų skaičių  
cos=0,7, cos=0,8-galingumo koeficientai, įvertinantys vartotojų charakterį ir apkrovimą.

### 1.6.3. Vandentiekis

Laikinas vandens statybos reikmėms tiekimas numatytas talpose.

Geriamą vandenį darbuotojams tiekti vandens bakeliuose.

### 1.6.4. Nuotekos

Prie buitinių patalpų pastatyti biotualetą. Nuotekas iš tualetu išvežti specializuotu autotransportu.

Kitos lietaus ir panaudoto vandens nuotekos pateks į lietaus nuotekų tinklus.

## 1.7. Statybos proceso dalyvių kvalifikaciniai reikalavimai

Rangovas bei subrangovai privalo turėti LR Aplinkos ministerijos išduotą atestatą, leidžiantį vykdyti atitinkamai bendruosius ir specialiuosius statybos darbus.

Statybos vadovas, kuris numatytas paskirti vadovauti darbams, privalo turėti LR Aplinkos ministerijos išduotą kvalifikacijos atestatą, leidžiantį vykdyti numatytus darbus.

Būtinai šie pagrindiniu vadovu kvalifikacijos atestatai:

- statinio statybos vadovo;
- statinio specialiųjų statybos darbu vadovo.

## 1.8. Aplinkosauga

Visi statybos mechanizmai turi būti tvarkingi. Degalų ir tepalų nutekėjimas ir patekimas į gruntą neleistinas. Privažiavimo keliai, praėjimo vietos būtų visuomet švarios bei be kliūčių.

Išvažiuojančio iš objekto transport ratai turi būti švarūs, tam tikslui gali būti pastatyta laikina ratų plovimo aikštelė, nešvarus vanduo negali patekti į gruntą, plovimo vanduo surenkamas rezervuaruose ir išvežamas .

Betonvežių plovimas atliekamas objekte , tam skirtoje vietoje, nešvarus vanduo surenkamas į rezervuarą ir išvežamas.

Statybinės atliekos, šiukšlės saugomos statomų patalpų viduje, susikaupus atitinkamam kiekiui, išrūšiuojamos, pakraunamos į konteinerius ir išvežamos į atitinkamus sąvartynus ar atliekų perdirbimo įmones. Sąskaitos - faktūros, gautos išvežant statybines atliekas, saugomos iki komplekso pridavimo ir pateikiamos komisijai.

Ardymo - demontavimo metu nuimtos nuo vamzdinių apšilimo medžiagos priskiriamos pavojingų atliekų kategorijai ir turi būti išvežtos į specializuotas atliekų priėmimo aikšteles.

Statybinių mašinų kuro papildymas atliekamas tik tam skirtose vietose, apsaugojant nuo kuro patekimo į gruntą.

RN24/42-TP-SO-1	Lapas	Lapų	Laida
	17	19	0

## 1.9. Statybos trukmė

Statybos trukmė nustatoma remiantis vidutiniu metiniu vieno darbininko išdirbiu, priimtu darbininkų sk., statybos -montavimo darbų apimtimi ir turi būti suderinta su Užsakovu. Esant minusiniai temperatūrai bei grunto įšalui nulinio ciklo darbai atlikti nerekomenduojami dėl išaugusių darbo bei medžiagų sąnaudų.

1 Statybos trukmė mėn. 3

2 Darbuotojų skaičius statyboje : 30 žmonių

3 a) darbininkų skaičius -27 žmonės ( 17 žmonių - 5-6 kategorijos ir 10 pagalbinių)

4 b) vadovų, specialistų ir tarnautojų skaičius -3 žmonės ( 2 darbų vadovai – atestuoti ypatingiems statiniams ir 1 meistras )

Kadangi nėra aiškus būsimo Rangovo pajėgumai todėl šis grafikas yra preliminarus bei konkretų statybos darbų atlikimo grafiką, technologiją bei eiliškumą privaloma spręsti Rangovo statybos darbų technologijos projekte.

Dirbama viena pamaina po 8 val.

Kadangi nėra aiškus būsimo Rangovo pajėgumai todėl šis grafikas yra preliminarus bei konkretų statybos darbų atlikimo grafiką, technologiją bei eiliškumą privaloma spręsti Rangovo statybos darbų technologijos projekte.

## 1.10. Reikalavimai galimam pastato konservavimui

Statinio konservavimo darbai atliekami (jei numatoma ilgesnė kaip 3 mėnesių statybos sustabdymo trukmė). Statinio konservavimo darbai turi būti atlikti per 30 kalendorinių dienų nuo statybos sustabdymo. Statytojas atlieka statinio konservavimo darbų techninę priežiūrą vadovaudamasis statybos techniniu reglamentu. Statytojas atsako už užkonservuoto statinio priežiūrą iki jo statybos atnaujinimo. Statytojas, neužtikrinęs statinio konservavimo darbų atlikimo atsako už nelaimingus atsitikimus statybvietėje, aplinkos taršą iš statybvietės, taip pat už avarijas ir statinio konstrukcijų deformacijas sustabdžius statybą.

## 1.11. Statinio statybos techninės priežiūros organizavimo ir vykdymo tvarka

Atliekant statybos darbus techninę priežiūrą turi atlikti techninis prižiūrėtojas turintis teisę eiti ypatingojo statinio techninės priežiūros vadovo pareigas sporto paskirties pastatuose gaisrinės saugos (signalizacijos) inžinerinių sistemų įrengimas.

Statinio statybos techninės priežiūros periodiškumas ir darbo apimtis

Statybos darbai šiame objekte bus vykdomi neperraukiamai kiekvieną dieną, statybos techninė priežiūra turi būti vykdoma ne rečiau kaip du kartus per savaitę, prieš kiekvieno naujo technologinio proceso pradžią ir nemažiau kaip 269 darbo valandas.

RN24/42-TP-SO-1	Lapas	Lapų	Laida
	18	19	0

Techninės priežiūros apimtis darbo valandomis pagal pastatui kurio stogo plotas 1320m<sup>2</sup> , patalpų plotas 1405m<sup>2</sup>

<b>PASTATŲ STATYBOS TECHNINĖ PRIEŽIŪRA</b>		
<b>PAVADINIMAS</b>	<b>MINIMALUS VALANDŲ SKAIČIUS</b>	<b>PASTABOS</b>
Projekto nagrinėjimas (1000 m <sup>2</sup> pastato ploto)	106	
Stogas (1000 m <sup>2</sup> )	48	
Apdailos darbai (1000 m <sup>2</sup> )	55	
Dokumentacijos tvarkymas (paslėpti darbai, statybos produktų atitikties dokumentų, statybos žurnalų tvarkymas, aktų pasirašymas)	36	12 val. skirta vienam mėnesiui; valandas reikia dauginti iš statybų trukmės (mėnesiais)
Užbaigimo komisija	24	
	269	

VISO 269 val

#### **1.12. Specifinių statybos darbų technologijos projekto ekspertizės reikalingumas**

Rangovas esant būtinybei paruošia specifinių statybos darbų technologijos projektą. Specifinių statybos darbų technologijos projektui EKSPERTIZĖ ATLIEKAMA.

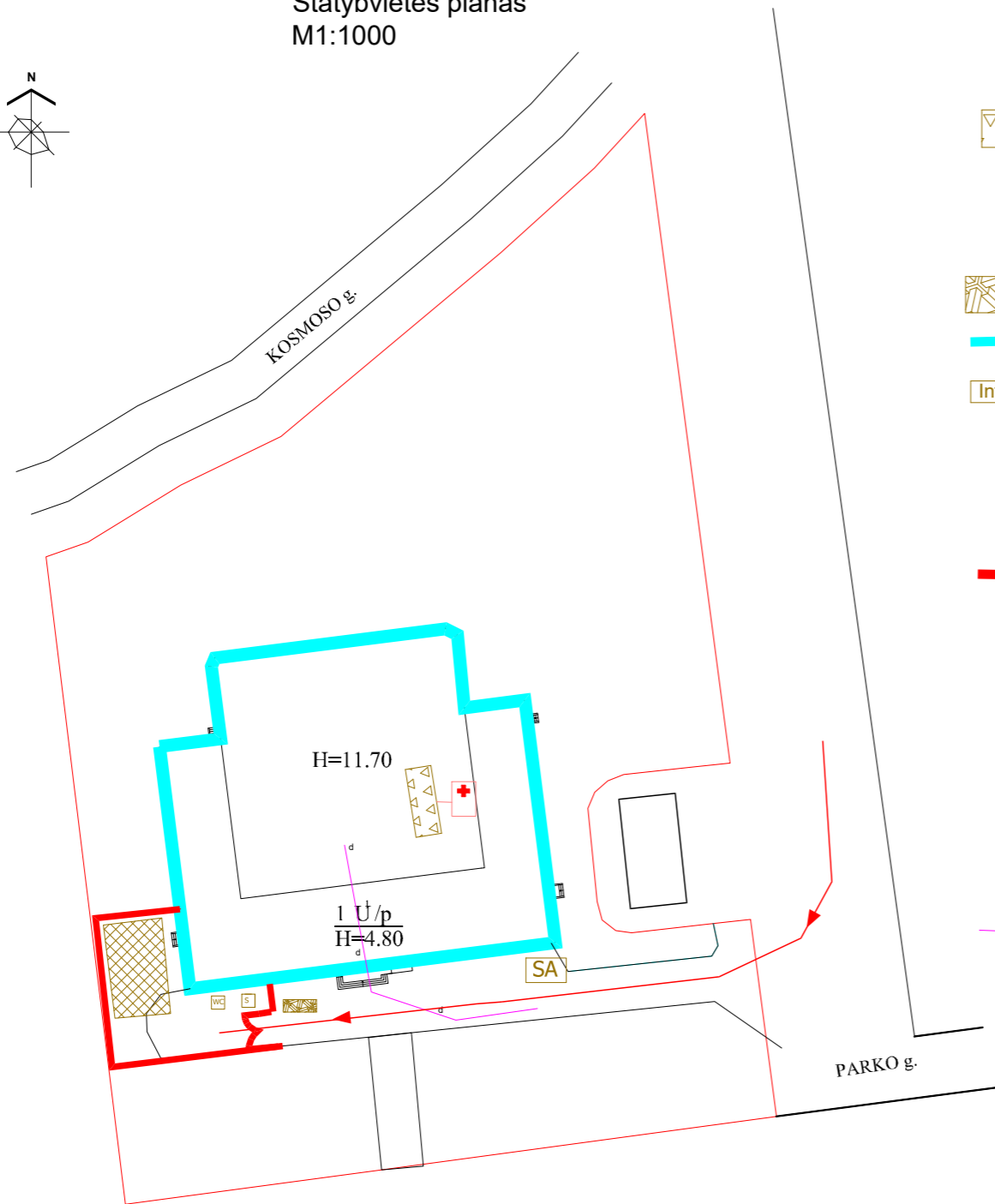
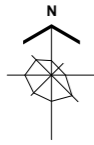
#### **1.13 Statybos darbų technologijos projekto reikalingumas**

Rangovas prieš darbų pradžią privalo paruošti Statybos darbų technologinį projektą su šiomis technologinėmis kortelėmis :

1. Stogo įrengimas;
2. Apdailos darbai.

RN24/42-TP-SO-1	Lapas	Lapų	Laida
	19	19	0

Statybvietės planas  
M1:1000



SUTARTINIAI ŽYMĖJIMAI:

- Buitinės patalpos viduje
- ženklas "Pavojinga zona"
- Transporto iškrovimo vieta
- remontuojamas pastatas
- informacinis skydas
- Vartai 6 m pločio
- Biotualetas
- aptvėrimas 2 m aukščio
- Statybinių atliekų konteineris
- medicinos punktas
- rūkymo vieta
- Apsauga
- darbininkų keliai

Atliekos, atliekų tvarkymas statybų metu

Technologinis procesas	Pavadinimas	Agregatinis būvis	kodas pagal atliekų sąrašą	Pavojingumas	Laikymo sąlygos	Mato vnt, t	Numatomi atliekų tvarkymo būdai
1	2	3	4	5	6	7	8
Buitinė veikla	Popierius ir kartonas	kietas	20 01 01	Nepavojingas	Uždaras konteineris	0,02	Atiduodama vietiniams atliekų tvarkytojams
Buitinė veikla	Mišrios komunalinės atliekos	kietas	20 03 01	Nepavojingas	Uždaras konteineris	20	Atiduodama vietiniams atliekų tvarkytojams
Statyba	Mediena	kietas	17 02 01	Nepavojingas	Metalinis konteineris	0,2	Atiduodama vietiniams atliekų tvarkytojams
Statyba	Skarda	kietas	17 04 07	Nepavojingas	Metalinis konteineris	0,3	Atiduodama vietiniams atliekų tvarkytojams
Statyba	Betono, plytų, keramikos gaminių mišiniai	kietas	17 01 07	Nepavojingas	Metalinis konteineris	14	Atiduodama vietiniams atliekų tvarkytojams
Statyba	Geležies plieno gaminiai	kietas	17 04 05	Nepavojingas	Metalinis konteineris	0,5	Atiduodama vietiniams atliekų tvarkytojams
Statyba	Bitumas	kietas	17 03 02	Nepavojingas	Metalinis konteineris	14	Atiduodama vietiniams atliekų tvarkytojams

0	2024-10	Statybos leidimui		
Laida	Išleidimo data	Laidos statusas, keitimo priežastis (jei taikoma)		
Atestato Nr.	MB "Rinkis namą" Veiverių g. 9B-62, LT-11346 Vilnius			Objektas Sporto paskirties pastato dalies patalpų (1-1,1-2,1-35) Parko g.2A, Visagino m., Visagino sav., kapitalinio remonto projektas
A 2020 31515	PV, Apdv PDV	P. Malijauskas R.Šventickas	2024-10 2024-10	Brėžinys <b>PASIRENGIMO STATYBAI IR STATYBOS DARBŲ ORGANIZAVIMO PLANAS M1:1000</b>
Etapas	Užsakovas (Statytojas)			Žymuo RN 24/42-TP-SO-1
LT	Všį Visagino sporto ir rekreacijos centras			Lapas 1
				Lapų 1