

MB „Rinkis namą“ Veiverių g. 9B – 62, Vilnius, PV A2020 Povilas Malijauskas

Sporto paskirties pastato dalies patalpų (1-1,1-2,1-35) Parko g.2A,
Visagino m., Visagino sav., kapitalinio remonto projektas

Statytojas: Všį Visagino sporto ir rekreacijos centras

Adresas: Parko g.2A, Visagino m., Visagino sav.

Statybos rūšis: Kapitalinis remontas

Projekto Nr.: RN-24/42-TDP-GSS

Naudojimo paskirtis: Sporto paskirties pastatas (7.14)

Kategorija: Ypatingasis statinys

Stadija: Techninis darbo projektas

Laida: 0

Tomas II

Dalis: Gaisro aptikimo ir signalizavimo (GSS)

Projektuotojas: MB „Rinkis namą“

Įmonės vadovas: Danguolė Jakovlevienė

Projekto vadovas: Povilas Malijauskas

PV atestato Nr. A2020

Statytojas(pritariu): Všį Visagino sporto ir rekreacijos centras


PROJEKTO DALIES BYLOS SUDĖTIS

TEKSTINIŲ DOKUMENTŲ ŽINIARAŠTIS

Eil. Nr.	Dokumento žymuo	Data	Laida	Pavadinimas	Lapų sk.
1.	RN 24/42-TDP-GSS-PDBS	2024-11	0	Projekto dalies bylos sudėtis	1
2.	RN 24/42-TDP-GSS-AR	2024-11	0	Aiškinamasis raštas	3
3.	RN 24/42-TDP-GSS-SŽ	2024-11	0	Sąnaudų žiniaraštis	2
4.	RN 24/42-TDP-GSS-TS	2024-11	0	Techninės specifikacijos	6
5.	Priedas Nr. 1			PDV kvalifikacijos atestatas	1
6.	Priedas Nr. 2			Projektavimo užduotis	4
7.	Priedas Nr. 3			Gaisrinės saugos projektavimo užduotis	6
8.	Priedas Nr. 4			Tarpusavio PDV suderinimo aktas	1
9.	Priedas Nr. 5			Užsakovo pritarimas projektiniams sprendiniams	2

BRĖŽINIŲ ŽINIARAŠTIS

Eil. Nr.	Dokumento žymuo	Data	Laida	Pavadinimas	Lapų sk.
1.	RN 24/42-TDP-GSS-B01	2024-11	0	Gaisro aptikimo ir signalizavimo sistemos principinė sujungimo schema	2
2.	RN 24/42-TDP-GSS-B02	2024-11	0	Pirmo aukšto planas su gaisro aptikimo ir signalizavimo sistemos tinklais, M1:200	1

0	2024-11	Statybos leidimui, konkursui, statybai			
LAIDA	IŠLEIDIMO DATA	LAIDOS STATUSAS, KEITIMO PRIEŽASTIS (JEI TAIKOMA)			
KVAL. PATV. DOK. NR.	 RINKIS NAMĄ MB "Rinkis namą" Veiverių g. 9B-62, LT-11346 Vilnius			STATINIO PROJEKTO PAVADINIMAS Sporto paskirties pastato dalies patalpų (1-1, 1-2, 1-35) Parko g. 2A, Visagino m., Visagino sav., kapitalinio remonto projektas	
A 2020	PV	P. Malijauskas			
	INDIVIDUALI VEIKLA Pažyma Nr. 996767			DOKUMENTO PAVADINIMAS	LAIDA
39774	PDV	P. Rizaitis		Projekto dalies bylos sudėtis	0
LT	STATYTOJAS IR (ARBA) UŽSAKOVAS VŠĮ Visagino sporto ir rekreacijos centras			DOKUMENTO ŽYMUO RN 24/42-TDP-GSS-PDBS	LAPAS 1
					LAPŲ 1

AIŠKINAMASIS RAŠTAS

NORMATYVINIŲ TEISINIŲ DOKUMENTŲ SĄRAŠAS

Visi projekto dalyje numatomi įrengimai, gaminiai ir medžiagos, jų montavimas, išbandymas ir eksploatacija turi atitikti sekantiems normatyviniams ir teisiniams dokumentams:

1. STR 1.04.04:2017 „Statinio projektavimas, projekto ekspertizė“ (Suvestinė redakcija [2024-11-01 -](#))
2. Elektros įrenginių įrengimo bendrosios taisyklės. Lietuvos Respublikos energetikos ministro 2012-02-03 įsakymas Nr. 1-22 (Suvestinė redakcija [2023-10-27 -](#)).
3. Elektros linijų ir instaliacijos įrengimo taisyklės. Lietuvos Respublikos energetikos ministro 2011-12-2 įsakymas Nr. 1-309 (Suvestinė redakcija [2022-05-13](#)).
4. Elektros energijos tiekimo ir naudojimo taisyklės. Lietuvos Respublikos energetikos ministro 2010-11-11 įsakymas Nr. 1-38 (Suvestinė redakcija [2024-12-12 -](#)).
5. Saugos eksploatuojant elektros įrenginius taisyklės. Respublikos energetikos ministro 2010-03-30 įsakymas Nr. 1-100 (Suvestinė redakcija [2024-05-25 -](#))
6. Elektros įrenginių bandymų normų ir apimties aprašas 2016 m. spalio 26 d. Nr. 1-281
7. Gaisro aptikimo ir signalizavimo sistemų projektavimo ir įrengimo taisyklės Nr. 1-168 (Suvestinė redakcija [2024-11-06 -](#))
8. STR 2.03.01:2019 „Statinių prieinamumas“ (Nr. D1-653)
9. STR 1.06.01:2016 „Statybos darbai. Statinio statybos priežiūra“ (Nr. D1-848) (Suvestinė redakcija [2024-12-11 - 2025-04-30](#))
10. LST 1516:2015 „Statinio projektas. Bendrieji įforminimo reikalavimai“.

KOMPIUTERINIŲ PROGRAMŲ SĄRAŠAS

Naudojamu projekte kompiuterinių programų sąrašas:

- 1 Microsoft 365 Apps for Business
- 2 Autocad LT 2023


PROJEKTO APIMTIS

Šio projekto apimtyje atliekamas techninis darbo projektas objekte adresu Parko g. 2A, Visagino m. Projekte sprendžiama:

- ✓ Gaisro aptikimo ir signalizavimo sistemos įrengimas pastato patalpose 1-1, 1-2, 1-25, 1-35, 1-35, 1-40;
- ✓ Esamos gaisro aptikimo ir signalizavimo sistemos šiose patalpose demontavimas;

GAISRINĖS SIGNALIZACIJOS PAGRINDINĖS FUNKCIJOS

- 1) Analizuoti patalpų gaisrinę būklę 24 val. per parą;
- 2) Signalų apie gaisrą bei gaisrinės signalizacijos sistemos būklę perdavimas budinčiam personalui ar saugos tarnybai;
- 3) Įspėti apie gaisrą pastate esančius žmones garsinėmis lauko ir vidaus sirenomis;
- 4) Perduoti gaisro signalą į elektros skydą, vėdinimo įrenginių atjungimui;

0	2024-11	Statybos leidimui, konkursui, statybai		
LAIDA	IŠLEIDIMO DATA	LAIDOS STATUSAS, KEITIMO PRIEŽASTIS (JEI TAIKOMA)		
KVAL. PATV. DOK. NR.	 RINKIS NAMA MB "Rinkis nama" Veiverių g. 9B-62, LT-11346 Vilnius	STATINIO PROJEKTO PAVADINIMAS Sporto paskirties pastato dalies patalpų (1-1, 1-2, 1-35) Parko g. 2A, Visagino m., Visagino sav., kapitalinio remonto projektas		
A 2020	PV	P. Malijauskas		
	INDIVIDUALI VEIKLA Pažyma Nr. 996767	DOKUMENTO PAVADINIMAS		LAIDA
39774	PDV	P. Rizaitis	Aiškinamasis raštas	0
LT	STATYTOJAS IR (ARBA) UŽSAKOVAS VŠĮ Visagino sporto ir rekreacijos centras		DOKUMENTO ŽYMUO RN 24/42-TDP-GSS-AR	LAPAS 1
				LAPŲ 3

PROJEKTINIŲ SPRENDINIŲ TECHNINIAI RODIKLIAI

Projektuojama A tipo gaisro aptikimo ir signalizavimo sistema. A tipo sistema – tai adresinė GAS sistema, kurios atitiktis vertinama pagal galiojančius LST EN 54 standartus.

- 2) Patalpų plotas su joje rekonstruota gaisrine signalizacija ~ 1506,93 m²;
- 3) Rekonstruojamas dalis patalpų pastato pirmame aukšte.
- 4) Įspėjimui apie gaisrą įrengiamos vidinės sirenos su blykste, ant pastato fasado yra įrengta esama lauko sirena su blykste;
- 5) Prijungiami signalai „Gaisras“ ir „Gedimas“ į esamą GSS centralę.

PERSPĖJIMO APIE GAISRĄ IR EVAKUAVIMO(SI) VALDYMO SISTEMA (PGEVS)

PGEVS šiame projekte nesprendžiama.

GAISRINĖS SIGNALIZACIJOS SISTEMA

Pastate yra esama, K tipo gaisro aptikimo ir signalizavimo sistema.

Esama centralė yra pastato 1 aukšte, rūbinės pat., 1-61.

Remontuojamose patalpose demontuojama esama gaisro aptikimo ir signalizavimo sistemos įranga.

Spinduliuose, kurie apima remontuojamas patalpas, demontuojama įranga ir kabeliai. Spindulys tampa rezerviniu.

Spinduliuose, kurie apima ir remontuojamas patalpas, ir gretimas neremontuojamas patalpas, kabeliai sujungiami, taip sumažinant spindulyje esančių daviklių kiekį.

Kadangi remonto metu remontuojama tik dalis pastate esančių patalpų, esama pastato gaisro signalizavimo sistema po remonto darbų privalo veikti ne prasčiau negu veikė iki remonto.

Rangovas turi įsivertinti esamos centralės koregavimo-derinimo darbus.

Projektuojama nauja A tipo gaisro centralė, montuojama pastato 1 aukšte, rūbinės pat. 1-61, šalia esamos centralės. Montavimo aukštis – h~1,6m.

Atsižvelgiant į patalpų kategoriją ir paskirtį, gaisrinei signalizacijai naudojami dūmų detektoriai., linijiniai optiniai dūmų detektoriai. Projektuojamos vidinės ir lauko sirenos ir ranka valdomi pavojaus signalizavimo įtaisai.

Prie pagrindinių evakuacijos išėjimų, įrengti gaisro pavojaus mygtukai. Visi detektoriai bei įranga sumontuota pagal galiojančius reikalavimus.

Bendruoju atveju, patalpose kuriose yra įrengtos kabamosios lubos, kurių erdvė tarp denginio ir kabamųjų lubų didesnė nei 0,4 m, turi būti įrengti gaisro detektoriai virš lubų ir išvesta šviesinė indikacija. Patalpose kuriose nėra numatyta ar įrengta kabamųjų lubų, kurios erdvė tarp denginio ir kabamųjų lubų didesnė nei 0,4 m, gaisro detektoriai virš lubų nėra įrengiami. Projektuojamuose statiniuose pakabinamųjų lubų nenumatyta, dėl to viršlubiniai detektoriai neprojektuojami.

Garsinės sirenos įspėjančios apie gaisro kilimą projektuojamos ne mažesnio nei 65 dB garso stiprumo.

Pasikeitus kabamųjų lubų aukščiui, atsiradus perkritimų ir pan., gaisrinės signalizacijos sprendiniai turi būti koreguojami.

Projektuojami gaisro pavojaus mygtukai. Montavimo vieta – prie pagrindinių evakuacinių išėjimų, ne toliau kaip 3m nuo durų, tvirtinami prie sienos. Montavimo aukštis h-1,5m.

Projektuojamos vidinės sirenos su blykste. Vidinių sirenų montavimo aukštis h~2,5m.

Projekte numatomi in/out moduliai, iš kurių prijungiami signalai iš barjerų, iš/į esamos centralės. Vėdinimo įrenginių stabdymas, įėjimo kontrolės durų atblokovimas ir kt. sistemos kurios gaisro metu privalo būti aktyvuojamos, tai daro per esamą centralę.

Gaisro aptikimo ir signalizavimo sistemos matrica:

Bendru atveju, suveikus gaisro detektoriumi turi būti formuojami tokie signalai:

- 1) Budinčio ir/ar saugos tarnybos informavimas;
- 2) Įjungiamos sirenos, blykstės pastate;
- 3) Perduodamas signalas, vėdinimo išjungimui;
- 4) Perduodamas signalas į praėjimo kontrolės durų valdiklius, durų atblokovimui (jei numatoma);
- 5) Perduodamas signalas į vidaus gaisro gesinimo sistemą (gaisrinių čiaupų įjungimui) (jei numatoma);
- 6) Perduodamas signalas lifto valdymui.

Gaisrinės signalizacijos instaliacijai naudojami Cu 2x1,5mm² ekranuoti ugniai atsparūs (ne mažiau kaip 60 min) kabeliai. Visi laidai sujungiami juos lituojant arba varžtų (gnybtų) pagalba. Kabeliai montuojami vamzdeliuose, loveliuose, atvirai. Klojant kabelį per sieną būtina jį apsaugoti nuo mechaninių pažeidimų.

Atsiradus papildomų patalpų, pertvarų, pakabinamųjų lubų, lubų perkritimų, lubų dizaino bei kitų inžinerinių sistemų įrangoms, gaisrinės signalizacijos sprendinius būtina koreguoti. Bet kokiu atveju gaisrinės signalizacijos sistemos įranga turi būti montuojama pagal galiojančius normatyvinius dokumentus ir taisykles bei pasirinktos įrangos technines charakteristikas.

RN 24/42-TDP-GSS-AR	Lapas	Lapų	Laida
	2	3	0

Visi darbai, kurie gali būti pagrįstai laikomi būtinais gaisrinės signalizacijos instaliavimo darbų užbaigimui ir tinkamam sistemos eksploatavimui, turi būti privalomai atlikti nepriklausomai nuo to, ar jie yra parodyti brėžiniuose, arba apibūdinti šiame dokumente, ar ne.

Darbų priėmimui turi būti sudaroma komisija iš Užsakovo, instaliuojančios firmos. Gaisrinės signalizacijos sistema priimama ir eksploatuojama pagal „Bendrąsias gaisrinės saugos taisykles“.


Įrangos montavimą pastate, jos konfigūravimą, derinimą turi atlikti kvalifikuoti, atestatą turintys specialistai.

Baigusi darbus, instaliuojanti firma užprogramuoja sistemą, pateikia vartotojo instrukcijas, įrangos aprašymus, apmoko Užsakovo paskirtus asmenis naudotis sistema.

RN 24/42-TDP-GSS-AR	Lapas	Lapų	Laida
	3	3	0

SĄNAUDŲ ŽINIARAŠTIS

Eil. Nr.	Pavadinimas ir techninės charakteristikos	Žymuo (tipas, markė arba techn.spec.žymuo)	Mato vnt.	Kiekis TP	Pastabos
	Gaisro aptikimo ir signalizavimo sistema				
1.	2 kilpų A tipo GSS centralė, komplektuojama su metaline dėže ir maitinimo šaltiniu	TS-1.1	kompl.	1	
2.	Maitinimo šaltinis barjerams su metaliniu korpusu	TS-1.2	kompl.	1	
3.	Akumuliatorius 12V/7Ah	TS-1.3	vnt.	4	
4.	Adresuojamas ranka valdomas gaisro pavojaus mygtukas	TS-1.4	vnt.	4	
5.	Adresuojama sirena su blykste (vidaus, lauko)	TS-1.5	vnt.	5	
6.	Adresinis taškinis optinis dūmų detektorius komplektuojamas su baze	TS-1.6	kompl.	12	
7.	Adresinis Įėjimų/išėjimų modulis	TS-1.7	vnt.	3	
8.	Linijinis optinis dūmų detektorius su valdikliu, 4 atšvaitų komplektu	TS-1.8	kompl.	4	
9.	Nedegus kabelis 2x1,5 mm ² (E60)	TS-1.9	m	350	
10.	Kabelis Cu 3x1,5 mm ²	TS-1.10	m	50	
11.	Instaliacinis vamzdis/PVC/gofra, d16-25	TS-1.11	m	100	
12.	Papildomos instaliacinės medžiagos	TS-1.12	kompl.	1	
	Gaisro aptikimo ir signalizavimo sistemos montavimo darbai				
13.	Centralės montavimas	-	kompl.	1	
14.	Maitinimo šaltinio barjerams montavimas	-	kompl.	1	
15.	Akumuliatorių montavimas	-	vnt.	4	
16.	Adresinio ranka valdomo gaisro pavojaus mygtuko montavimas	-	vnt.	4	
17.	Adresinės sirenos su blykste (vidaus, lauko) montavimas	-	vnt.	4	
18.	Adresinio taškinio optinio dūmų detektoriaus su baze montavimas	-	kompl.	12	
19.	Adresinio Įėjimų/išėjimų modulio montavimas	-	vnt.	3	
20.	Linijinio optinio dūmų detektoriaus su valdikliu, 4 atšvaitų komplektu montavimas	-	kompl.	4	
21.	Nedegaus kabelio 2x1,5 mm ² (E60) montavimas	-	m	350	

0	2024-11	Statybos leidimui, konkursui, statybai			
LAIDA	IŠLEIDIMO DATA	LAIDOS STATUSAS, KEITIMO PRIEŽASTIS (JEI TAIKOMA)			
KVAL. PATV. DOK. NR.	 RINKIS NAMA MB "Rinkis nama" Veiverių g. 9B-62, LT-11346 Vilnius			STATINIO PROJEKTO PAVADINIMAS Sporto paskirties pastato dalies patalpų (1-1, 1-2, 1-35) Parko g. 2A, Visagino m., Visagino sav., kapitalinio remonto projektas	
A 2020	PV	P. Malijauskas			
	INDIVIDUALI VEIKLA Pažyma Nr. 996767			DOKUMENTO PAVADINIMAS	
				Sąnaudų žiniaraštis	
39774	PDV	P. Rizaitis			0
	STATYTOJAS IR (ARBA) UŽSAKOVAS			DOKUMENTO ŽYMUO	
LT	VŠĮ Visagino sporto ir rekreacijos centras			RN-24/42-TDP-GSS-SŽ	
				LAPAS	LAPŲ
				1	2

Eil. Nr.	Pavadinimas ir techninės charakteristikos	Žymuo (tipas, markė arba techn.spec.žymuo)	Mato vnt.	Kiekis TP	Pastabos
22.	Kabelio Cu 3x1,5 mm ² montavimas	-	m	50	
23.	Instaliacinio vamzdžio/PVC/gofros, d16-25 montavimas	-	m	100	
24.	Papildomų instaliacinių medžiagų montavimas	-	kompl.	1	
25.	Sistemos programavimo, paleidimo ir derinimo darbai	-	kompl.	1	
26.	Esamos centralės programavimo darbai	-	kompl.	1	
27.	Gaisro aptikimo ir signalizavimo sistemos veikimo išbandymas ir akto parengimas	-	kompl.	1	
	Demontavimo darbai	-	kompl.	1	
28.	Esamų gaisro aptikimo ir signalizacijos įrangos, tinklų demontavimas	-	kompl.	1	

PASTABOS:

1. Kiekiai ir matmenys tikslinami darbų metu;
2. Medžiagų ir gaminių sąnaudų normos apskaičiuotos neįvertinant pataisų dėl objektyviai susidarančių gamybos atliekų ir natūralių netekčių.
3. Rangovas turi įvertinti (įkainoti) visus reikiamus darbus ir medžiagas, kurios reikalingos Projekte numatytiems darbams atlikti, net jei tai nenurodyta projekte, bet technologiškai būtina ar rekomenduojama gamintojo.
4. Rangovas turi įvertinti (įkainoti) visus reikalingus mechanizmus ir įrengimus, reikalingus numatytiems darbams atlikti, montavimas, rangovo personalo darbas, medžiagos, montažinės tvirtinimo medžiagos, priežiūra, paleidimas, derinimas, bandymai (jei tokie reikalingi), netiesioginės išlaidos, rangovo mokami mokesčiai, pelnas, su galimai numatoma rangovo rizika.
5. Rangovo numatytos kainos turi būti taikytinos ir žiemos metu, jei taip pasitaikytų.

RN-24/42-TDP-GSS-SŽ	Lapas	Lapų	Laida
	2	2	0

TECHNINĖS SPECIFIKACIJOS

BENDRIEJI NURODYMAI

Techninėse specifikacijose nustatomi techniniai ir kokybės reikalavimai bei nurodymai.

Gaisro aptikimo ir signalizavimo sistema (GAS) turi būti įrengiama vadovaujantis privalomaisiais dokumentais ir LR galiojančiais norminiais dokumentais, bei juos atitikti (dokumentai nurodyti šios projekto dalies AR). Statyboje naudojamos medžiagos turi tenkinti galiojančius normatyvinius ir privalomuosius dokumentus, taip pat būti ilgaamžės.

Įrengiant sistemas turi būti naudojamos ilgaamžės, atsparios aplinkos, kurioje jos eksploatuojamos, poveikiui medžiagos. GAS sistemos detektoriai, rankiniai gaisro pavojaus mygtukai, ir kt. įrenginiai turi atitikti LST EN 54 standarto reikalavimus. Visų projektuojamų sistemų įranga ir naudojami statybos produktai turi būti ženklinti CE ženklu ir turėti sertifikatus, deklaracijas, instrukcijas bei saugos informaciją.

Rangovas turi gauti užsakovo ir techninės priežiūros sutikimą dėl neatitikimų ir nukrypimų nuo projekto brėžinių ir specifikacijų. Bet koku atveju projektuojamų sistemų įranga turi būti montuojama pagal galiojančius normatyvinius dokumentus ir taisykles bei pasirinktos įrangos technines charakteristikas.

Rangovas atlikdamas darbus turi užtikrinti, kad darbai bus atlikti pagal galiojančius darbų saugą ir gaisrinę saugą reglamentuojančius dokumentus.

Visi darbai ir medžiagos, kurie gali būti pagrįstai laikomi būtinais instaliavimo darbų užbaigimui ir tinkamam sistemų eksploatavimui, turi būti privalomai atlikti bei įtraukti į sąmatas, nepriklausomai nuo to, ar jie yra parodyti brėžiniuose arba apibūdinti šiame dokumente ar ne.

Derinant sistemas darbų metu leidžiama keisti sistemų medžiagų specifikacijas, tačiau bet koku atveju jos turi atitikti LR galiojančių norminių dokumentų, standartų ir eksploatavimo aplinkai keliamus reikalavimus bei būti suderintos su statytoju, technine priežiūra, užsakovu, techninio darbo projekto rengėju. Keičiant technines specifikacijas – sistemų funkcionalumas turi likti nepakitęs ir užtikrinti sistemos veikimą eksploatuojamomis sąlygomis.

Techninės specifikacijos nepakeičia normatyvinių dokumentų, standartų, taikomų įrengimų gamybai, tiekimui, montavimui, o tik juos papildo. Jei įrengimų gamybai ir montavimui yra patvirtinti standartai ar kiti normatyvai, būtina vadovautis tais dokumentais.

1. Atlikęs darbus rangovas statytojui/užsakovui ar jo įgaliotam asmeniui privalo pateikti:
2. Išpildomąsias principines schemas;
3. Brėžinius su įrangos išdėstymu ir pagrindiniais tinklų sprendiniais;
4. Įrangos naudojimo ir vartotojo instrukcijas lietuvių kalba;
5. Programavimo ir įrangos aprašus;
6. Signalų matricas ir ar lenteles;
7. Reikalingus įrangos sertifikatus.

Projektuojamas pastatas/statinys turi atitikti projektuojamo energetinio naudingumo klasės reikalavimus ir sandarumo reikalavimus (kai to reikalauja LR galiojantys įstatymai, poįstatyminiai aktai, techniniais reikalavimai, norminiai dokumentai, standartai). Atliekant projektuojamos inžinerinės sistemos ir/ar jos tinklo montavimo/demontavimo darbus projektuojamame pastate/statinyje turi būti užtikrinama, kad, dėl atliekamų montavimo darbų, nebus sumažinama (pažeidžiama) nustatyta pastato energetinio naudingumo ir sandarumo klasė. Atliekant montavimo/demontavimo darbus naudoti ir numatyti reikiamas pagrindines ir papildomas medžiagas (papildant medžiagų technines specifikacijas) užtikrinančias nustatytą pastato energetinio naudingumo ir sandarumo klasę.

Statybvietėje gaunami įrengimai ir medžiagos privalo būti patikrinti juos apžiūrint ir nustatant jų komplektaciją, žymėjimą, atitikimą specifikacijoms ir/ar techninėms sąlygoms ir/ar LR galiojantiems norminiams dokumentams, įrenginio stovį po transportavimo / iškrovimo / pakrovimo / išpakavimo.

Projekte numatytų sistemų, jų sudedamųjų dalių atitiktis vertinama pagal galiojančius statybos produktų, kitų gaminių ir įrenginių atitiktį reglamentuojančius teisės aktus.

Atliekant darbus techninės priežiūros atstovas privalo tikrinti, kad statybos darbai būtų atliekami pagal projektą, užsakovo/statytojo/nuomotojo/nuomininko reikalavimus ir atliekamų statybos bei montavimo darbų kokybę.

Įrenginiai ir medžiagos privalo būti saugomi pagal reikalavimus, nustatytus LR norminiuose

0	2024-11	Statybos leidimui, konkursui, statybai				
LAIDA	IŠLEIDIMO DATA	LAIDOS STATUSAS, KEITIMO PRIEŽASTIS (JEI TAIKOMA)				
KVAL. PATV. DOK. NR.	 RINKIS NAMA MB "Rinkis nama" Veiverių g. 9B-62, LT-11346 Vilnius	STATINIO PROJEKTO PAVADINIMAS Sporto paskirties pastato dalies patalpų (1-1, 1-2, 1-35) Parko g. 2A, Visagino m., Visagino sav., kapitalinio remonto projektas				
A 2020	PV	P. Malijauskas				
	INDIVIDUALI VEIKLA Pažyma Nr. 996767	DOKUMENTO PAVADINIMAS			LAIDA	
39774	PDV	P. Rizaitis	Techninės specifikacijos			0
LT	STATYTOJAS IR (ARBA) UŽSAKOVAS VŠĮ Visagino sporto ir rekreacijos centras		DOKUMENTO ŽYMUO RN-24/42-TDP-GSS-TS		LAPAS 1	LAPŲ 6

dokumentuose ir gamintojo techninėse sąlygose.

Bet koks neatitikimas ir prieštaravimas tarp normų, standartų ir taikymo kodų yra konsultacijų tarp užsakovo ir rangovo objektas. Galutinis sprendimas turi būti priimamas užsakovo.

Darbų priėmimui turi būti sudaroma komisija iš Užsakovo, instaliuojančios firmos. Gaisro aptikimo ir signalizavimo sistema priimama ir eksploatuojama pagal „Bendrašias gaisrinės saugos taisykles“.

Įrangos montavimą pastate, jos konfigūravimą, derinimą turi atlikti kvalifikuoti, atestatą turintys specialistai.

Baigusi darbus, instaliuojanti firma užprogramuoja sistemą, pateikia vartotojo instrukcijas, įrangos aprašymus, apmoko Užsakovo paskirtus asmenis naudotis sistema.

REIKALAVIMAI MEDŽIAGOMS IR ĮRENGINIAMS

TS-1.1 Priešgaisrinė adresinė centralė 2 kilpų (SmartLoop/2080-G ar analogas)

Skirtas gaisro detektorių prijungimui ir jų darbo nepertraukiamam kontroliavimui.

Techniniai parametrai:

- 2 kilpų, plečiama iki 8 kilpų (SmartLoop/2L- 2 kilpų išplėtimo plokštės);
- multiprocesorinė struktūra;
- 32 bitų centrinis procesorius;
- OpenLoop technologija;
- HorNet token-ring architektūra;
- galimybė sujungti iki 30 centrinių, token-ring tinklas (SmartLoop/NET plokštė);
- tolima prieiga (SmartLAN plokštė);
- 2-laidis ar 4-laidis kilpos ryšys;
- kilpoje iki 240 adresų;
- saviužsirašymas (kilpos prietaisams);
- saviadresavimas (kilpos prietaisams);
- 3 kontroliuojami (NAC) išėjimai;
- palaiko iki 8 nutolusių valdymo kartotuvų per RS485 BUS (maksimalus laidinis ilgis tarp kartotuvų 1000 m);
- 24 V maitinimo išėjimas išoriniams prietaisams;
- 24 V "resettable" išėjimas;
- RS232 ir USB sąsajos duomenų išsiuntimui/parsiuntimui (uploading/downloading);
- 2000 įvykių atmintis;
- palaiko konvencinės sistemos detektorius (SmartLoop/INOUT plokštė);
- išėjimas telefono rinkimo aktyvavimui (SmartLoop/PSTN plokštė, (protokolas: SIA, Contact ID ir kiti));
- didelis apšviestas LCD ekranas (Instaliuotojo/Vartotojo interfeisas);
- navigaciniai mygtukai lengvai prieigai prie meniu pasirinkimo;
- greiti mygtukai (Testas, Buzeris, Nutildyti, Perkrovimas, Evakuacija, Patvirtinimas);
- lengvas sistemos programavimas valdymo pultu;
- 2 lygio funkcijos (naudojant kodą ar raktą);
- priekinės panelės lipdukas lietuvių kalba;
- tenkina EN54 standartą;
- metalinė dėžė;
- maitinimo šaltinis 230Vac ± 10%;
- vieta dviems 17Ah, 12V akumuliatoriams;
- matmenys: (PxAxI): 480x470x135 mm;
- Svoris (be baterijų): 8 kg.

TS-1.2 Maitinimo šaltinis 24V, 1,5A, - SPS24060S arba analogas

Skirtas barjerų maitinimui.

Techniniai parametrai:

- Maitinimo šaltinis 1,5A 27,6V;
- nominali išėjimo įtampa: 27.6V;
- jungiamas tiesiai į kilpą;
- metalinis korpusas;
- vieta dviems 7Ah, 12V akumuliatoriams;
- matmenys: 325x325x80 mm;
- svoris be baterijų 3 kg;
- darbinė temperatūra: nuo -5°C iki 40°C.

RN-24/42-TDP-GSS-TS	Lapas	Lapų	Laida
	2	6	0

TS-1.3 Akumulatorius.

Tai įrenginys, skirtas užtikrinti nepertraukiamą signalizacijos sistemos darbą dingus 230V, 50Hz tinklo įtampai. Akumulatorius automatiškai yra pakraunamas iš kontrolinio įrenginio. Akumulatorius švino – rūgštinis, korpusas visiškai sandarus. Tinkamas montuoti į pasirinktą korpusą. Techniniai duomenys: Išėjimo įtampa – ne mažiau 12V; Elektrinis talpumas 17,0Ah. (Talpa tikslinama pagal gamintojo techninius nurodymus taip, kad užtikrinti sistemos veikimą kaip to reikalauja LST EN54 standarto reikalavimai).

TS-1.4 Adresuojamas rankinis gaisro pavojaus mygtukas – EC0020 arba analogas

Skirtas rankiniam gaisro pavojaus paskelbimui, kilus gaisrui patalpose.

Techniniai parametrai:

- Maitinimas 19 - 30 VDC
- Srovė budėjimo režime Max 80 μ A @ 24 V
- Srovė aliarmo režime 5 mA @ 27.6 V
- Darbo aplinkos temp. nuo -5°C iki +40°C
- Darbo aplinkos drėgnumas (be kondensato) 95% RH
- Matmenys (HxWxD) 84 x 84 x 45 mm
- Svoris 126 g
- Būsenos indikacija LED (3 spalvos)
- Atstatymas Rakteliu
- Sertifikuotas pagal LPCB CPR EN54pt11/pt17

TS-1.5 Adresuojama vidinė/lauko sirena su blykste – ES00140 arba analogas

Tai adresuojama sirena su LED blykste skirta dirbti vidaus sąlygomis.

Techniniai parametrai:

- Garso išėjimas 94-106 dB/m;
- 32 skirtingi programuojami tonai;
- Maitinimo įtampa 17-60 V DC;
- Maitinimo srovė 4-45 mA (priklauso nuo tono);
- Darbinė temperatūra nuo -25°C iki +70°C
- Tinkamas lauko sąlygoms IP65 (montuojant su gilia baze).
- atitinka EN54:23 standartą.

TS-1.6 Adresinis optinis Dūmų detektorius – ED100 arba analogas

Techniniai parametrai:

- maitinimo įtampa 19-30Vdc;
- maitinimo srovė budėjimo režime 200 μ A;
- maitinimo srovė aliarmo režime 10 mA prie 27,6V;
- išėjimo kontakto srovė maks. 14 mA;
- darbinė temperatūra -5°C + 40°C;
- darbinės aplinkos drėgnumas 95% be kondensato;
- matmenys: aukštis 46 mm, diametras 110 mm;
- rankinis adresavimas (adresų sritis 1-240);
- atitinka EN54 standartą.

Dūmų detektoriaus bazė adresinių jutiklių montavimui – EB0010 arba analogas

Techniniai parametrai:

- Bazė jutiklių montavimui;
- Apsaugos klasė IP20;
- Matmenys: 110 x 24 mm;
- Veikimo temperatūra: nuo -5 iki +40 °C

TS-1.7 Programuojamas adresinis įėjimo/išėjimo modulis – EM344R arba analogas

Techniniai parametrai:

- Adresinis 4 įėjimų/4 relinių išėjimų modulis su konvencinių zonų prijungimo galimybe;
- 2 iš 4 įėjimų gali būti panaudoti konvencinėms zonoms prijungti;
- 4 reliniai išėjimai;
- Maitinimas: 19-30 VDC;
- Srovė budėjimo/aliarmo būsenoje: 80 μ A/20mA.
- atitinka EN54 standartą.

RN-24/42-TDP-GSS-TS	Lapas	Lapų	Laida
	3	6	0

TS-1.8 Linijinis optinis dūmų detektorius – Fireray 5000 ar analogas

Techniniai parametrai:

- Su valdikliu. Valdiklis palaiko iki dviejų detektorių prijungimą.
- Agreguotas dizainas
- Lengvas montavimas
- Žemės lygio kontrolė
- Lazerinis centravimas
- Automatinis infra raudonojo spindulio centravimas
- Užterštumo kompensacija
- UniBeam technologija
- Pastatų sijų poslinkio kompensacija
- Komplekte su 4 atšvaitais kiekvienam detektoriumi
- atitinka EN54:12 ir UL268 standartus

TS-1.9 Kabelis

Tai GAS sistemos kabelis skirtas adresuojamų įrenginių kilpoms, bei perduoti valdymo bei aliarmo signalams ten kur gaisro kilimo momentu būtinas kabelio veikimas nustatyta laiką. Techniniai duomenys: Laidininkas varis (Cu). Laidininkų skersmuo ne mažiau kaip 1,0mm². Laidininkų skaičius ne mažiau kaip 2. Vyta pora. Ekranuotas Al/PE folija. Nominali įtampa ne mažiau kaip 200V. Testinė įtampa (1 min/50Hz) ne mažiau kaip 2000V. Dviguba izoliacija. Su neizoliuotu varinius ekrano laidininku. Behalogenis, savaiame gęstantis, neišskiria nuodingų ar kenksmingų dujų ir neleidžia plisti ugniai (LSZH). Atsparumas ugniai ne trumpiau kaip 60 min. Izoliacijos integralumo užtikrinimas FE180. Darbinė temperatūra ne blogesnė nei -15°C ~ +80°C. Atitinkantis standartų LST EN 50200 ar LST EN 50362 reikalavimus.

TS-1.10 Kabelis Cu 3x1,5mm²

Skirtas maitinimo linijoms.

Eil. Nr.	Techniniai parametrai ir reikalavimai	Dydis, sąlyga
1.	Kabelio konstrukcijos standartas	LST 2010 arba LST 2011**
2.	Vardinė įtampa U ₀ /U*	450/750 V
3.	Kabelių degumo klasė (tik kai kabeliai instaliuojami pastato viduje)*	pagal LST EN 50575 standartą (žiūrėti SŽ)
4.	Kabelio gyslų išdėstymas (geometrinė forma)*	Apvalus Plokščias
5.	Laidininkų skaičius	2; 3; 4; 5;
6.	Laidininkų skerspjūvio plotas	1,5...25 mm ² apvaliesiems kabeliams 1,0...4,0 mm ² plokščiesiems kabeliams
7.	Laidininkas	Varis
8.	Laidininko tipas	1 klasė (monolitinis) 2 klasė (daugiavielis tik apvaliesiems kabeliams) pagal LST EN 60228 standartą.
9.	Žemiausia klojimo temperatūra	-5 °C

TS-1.11 Instaliacinis vamzdis

Tai instaliacinis vamzdis skirtas kabelių apsaugai nuo mechaninių pažeidimų pastato viduje ir apsaugai nuo išorės poveikių. Tinkamas montuoti atviroje arba paslėptoje instaliacijoje. Vamzdžio skersmuo 16 mm, 20 mm, 32 mm 50mm. Komplekte su tvirtinimo elementais, kampiniais perėjimais, sandarikliais. Jei instaliaciniai vamzdžiai naudojami ugniai atspariems kabeliams, tuomet sistemos laikikliai parenkami pagal kabelio atsparumo ugniai laipsnį. Vamzdžiai komplektuojami su pritraukimo viela. Viela turi būti paliekama vamzdyje. Vamzdžių mažiausia leistina darbinė aplinkos temperatūra ne blogesnė nei -25°C, o aukščiausia darbinė aplinkos temperatūra ne mažiau kaip +70°C. Savaiame gęstantis. Behalogenis. Instaliacinių kanalų sistema turi būti montuojama taip, kad į jų

RN-24/42-TDP-GSS-TS	Lapas	Lapų	Laida
	4	6	0

vidų nepapultų, dulkės, garai, cheminės medžiagos. Atsparus daugumai rūgščių ir šarmų, gali būti montuojamas patalpose kurių atmosferoje yra agresyvių dalelių. Instaliacinio kanalo/vamzdžio elastingumas turi užtikrinti kanalų/vamzdžių matmenų ilgaamžį nekintamumą eksploatuojant pasirinktoje aplinkoje.

TS-1.12 papildomos instaliacinės medžiagos

Tai žiniaraštyje nenurodytos smulkios montavimo medžiagos:

- įvairaus ilgio dirželiai kabelių tvirtinimui;
- varžtai su plastikiniais kaišciais (ar be jų) instaliacinių kanalų, vamzdžių, montažinių dėžių ir kitos įrangos tvirtinimui;
- sienų ar perdangų sandarinimo, kabelių pravedimo vietose, medžiagos (jei tai privaloma pagal gaisrinės saugos pagrindiniuose reikalavimuose pateiktas sąlygas konkrečiose patalpose);
- komutacinės dėžutės ir/ar kaladėlės kabelių komutacijai;
- metalinės tvirtinimo detalės (kampai, profiliai, plokštelės ir pan.).

REIKALAVIMAI MONTAVIMO DARBAMS

Žymės ir žymėjimai

Visa įranga ir kabeliai turi būti patikimai sužymėti pagal Lietuvos Respublikos žymėjimo sistemą ir instrukcijas. Žymėjimas turi atitikti techninę dokumentaciją. Spintų, skydų, dėžučių korpusai turi būti su žymėmis, pažyminčiomis kuriai įrenginių daliai priklauso įranga. Visa ant korpuso sumontuota įranga turi būti sužymėta. Ant visos korpuso viduje sumontuotos įrangos turi būti sužymėti pozicijų numeriai. Abejuose laidų galuose turi būti sužymėti terminalo pozicijų numeriai.

Daugiagysliai kabeliai turi būti su kabelio žyme, o kiekviena gysla su kabelio, gyslos ir terminalo pozicijos žymėmis. Jei gyslos sujungtos į eilę, būtina žymėti pirmą ir paskutinę gyslas. Jei kabelis yra su kištuku, turi būti pažymimas jungties pozicijos numeris. Daugiagysliai kabeliai su sužymėtomis gyslomis nereikalauja papildomo žymėjimo. Jungiamieji laidai tarp įrengimų ir terminalų turi būti su terminalo pozicijos žymėmis abejuose galuose. Jungiamieji laidai tarp dviejų terminalų turi būti su terminalo pozicijos žymėmis abejuose galuose. Kabelių ir laidų žymėjimas turi būti atliekamas pastoviomis kabelių žymėmis. Laidų ir kabelio gyslų žymėjimas turi būti atliekamas pastoviomis žymėmis ar plastikinėmis žarnelėmis.

Kabelių klojimas statiniuose

Atraminės kabelių konstrukcijos statiniuose išdėstomos kas 0,8 - 1 m. Trasos posūkiuose atstumas tarp jų parenkamas pagal leistiną kabelių lenkimo spindulį, bet ne rečiau kaip tiesiuose trasos ruožuose. Kabelių konstrukcijos, tvirtinamos prie statybinių konstrukcijų, įžeminamos. Konstrukcijų tvirtinimas atliekamas projekte numatytu būdu.

Perėjimuose per sienas, pertvaras ir perdengimų galuose reikia įrengti nedegius vamzdžius. Gelžbetoninėse konstrukcijose tam specialiai paliekamos angos. Statiniuose (patalpose) kabeliai tiesiami be išorinių degių dangų. Atlikus visus darbus pakabinamos žymenos. Išpildomuosiuose brėžiniuose turi būti pažymimas kiekvienas kabelis ir mova. Kabelinės konstrukcijos turi būti įrengti taip, kad būtų galima papildomai nutiesti 15% projekte numatyty kabelių.

Vidiniai kabeliai

Pagalbinių grandinių laidai turi būti su PVC izoliacija, daugiagysliai, minimum 1,5 mm² skerspjūvio varinėmis gyslomis.

Laidai pagalbinėse grandinėse su žemesne kaip 50 V įtampa arba elektronikos grandinėse turi būti su PVC izoliacija, viengysliai arba daugiagysliai, specialūs plokšti kabeliai arba kitų grandinėms tinkamų tipų. Skerspjūvio plotas turi atitikti paskirties reikalavimus.

Laidai tarp terminalų ir prietaisų turi būti be sujungimų.

Laidininkai turi būti užspaudžiamais antgaliais jeigu jie nėra prijungti prie terminalų su gnybtais arba daugiakontakčių jungčių.

Sistemos priėmimas eksploatacijai

Priėmimo metu tikrinama;

- Ar darbai atlikti pagal projektą.
- Ar objekto atsakingas už priešgaisrinę apsaugą asmuo ir budintys apmokyti eksploatuoti gaisrinės signalizacijos sistemą.
- Ar centralė sumontuota pagal "Gaisro aptikimo ir signalizavimo sistemos, projektavimo ir įrengimo taisyklės" ir įmonės gamintojos reikalavimus, pajungta prie 230V įtampos per atskirą automata, įžeminta, ar visi tikrinimo mygtukai ir lemputės veikia.
- Pasirinktinai tikrinami signalizatorių suveikimai. Suveikus signalizatoriui tikrinama: sirenų įsijungimas, ventilacijos išjungimas, automatinė durų atsidarymas.

Eksploatavimas

Paskirti sistemos techninės priežiūros ir eksploatavimo atsakingą inžinerinio - techninio personalo darbuotoją, jį ir budinčius apmokyti eksploatuoti gaisrinės signalizacijos sistemą.

Įrangos montavimą pastate, jos konfigūravimą, derinimą turi atlikti kvalifikuoti, atestatai turintys specialistai.

RN-24/42-TDP-GSS-TS	Lapas	Lapų	Laida
	5	6	0

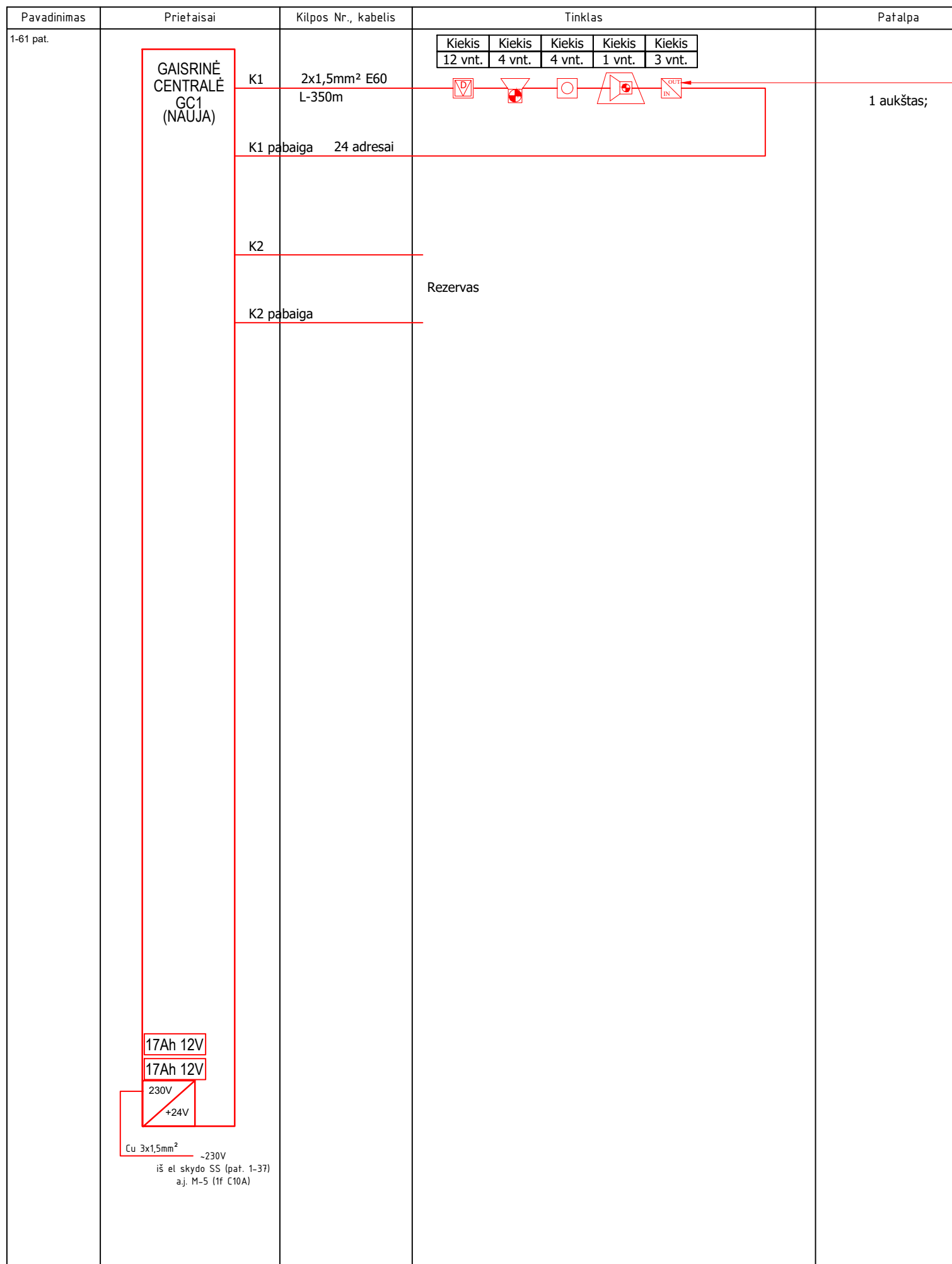
DARBŲ SAUGA

Objekto statybos metu laikytis darbo ir priešgaisrinę apsaugą reglamentuojančių taisyklių:

- “Darboviečių įrengimo statybvietėse nuostatai” (2008-01-24 įsakymas Nr. A1-22/D1-34);
- “Saugos ir sveikatos taisyklės statyboje” DT 5-00 (2000-12-22 įsakymas Nr. 346);
- “Elektrinių ir elektros tinklų eksploatavimo taisyklės” (2012-10-29 įsakymas Nr. 1-211).
- “Bendrosios priešgaisrinės saugos taisyklės” 2005 02 18, įsak. Nr.64.

kiti galiojantys direktyviniai nurodymai ir normos

RN-24/42-TDP-GSS-TS	Lapas	Lapų	Laida
	6	6	0

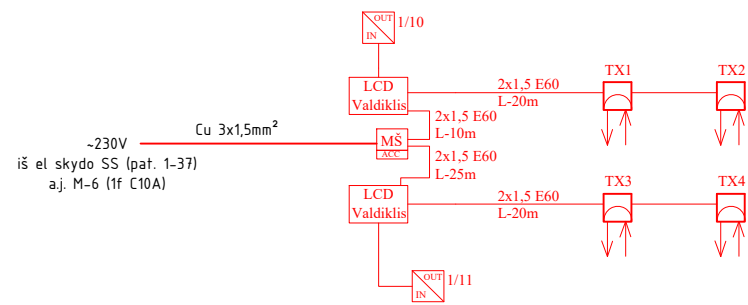
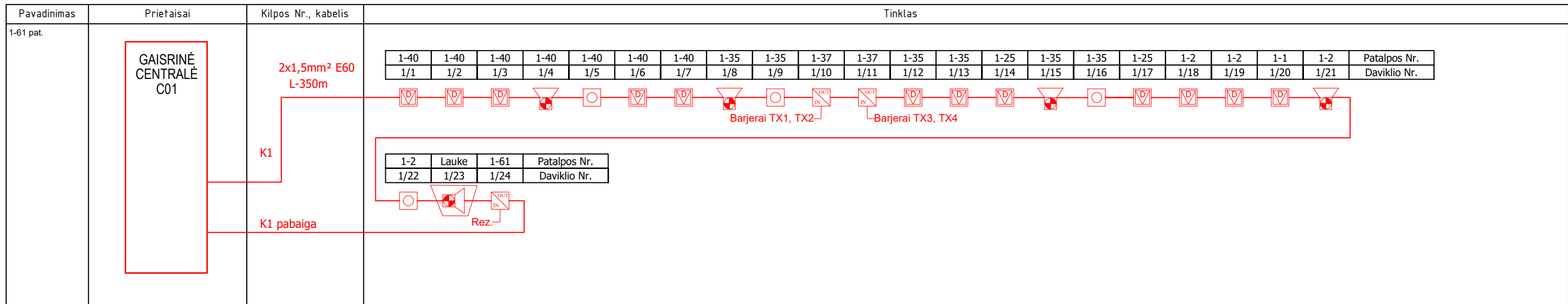


- Signalų perdavimas į esamą GSS centralę "Gaisras" ir "Gedimas"
- linijinių barjerų prijungimas

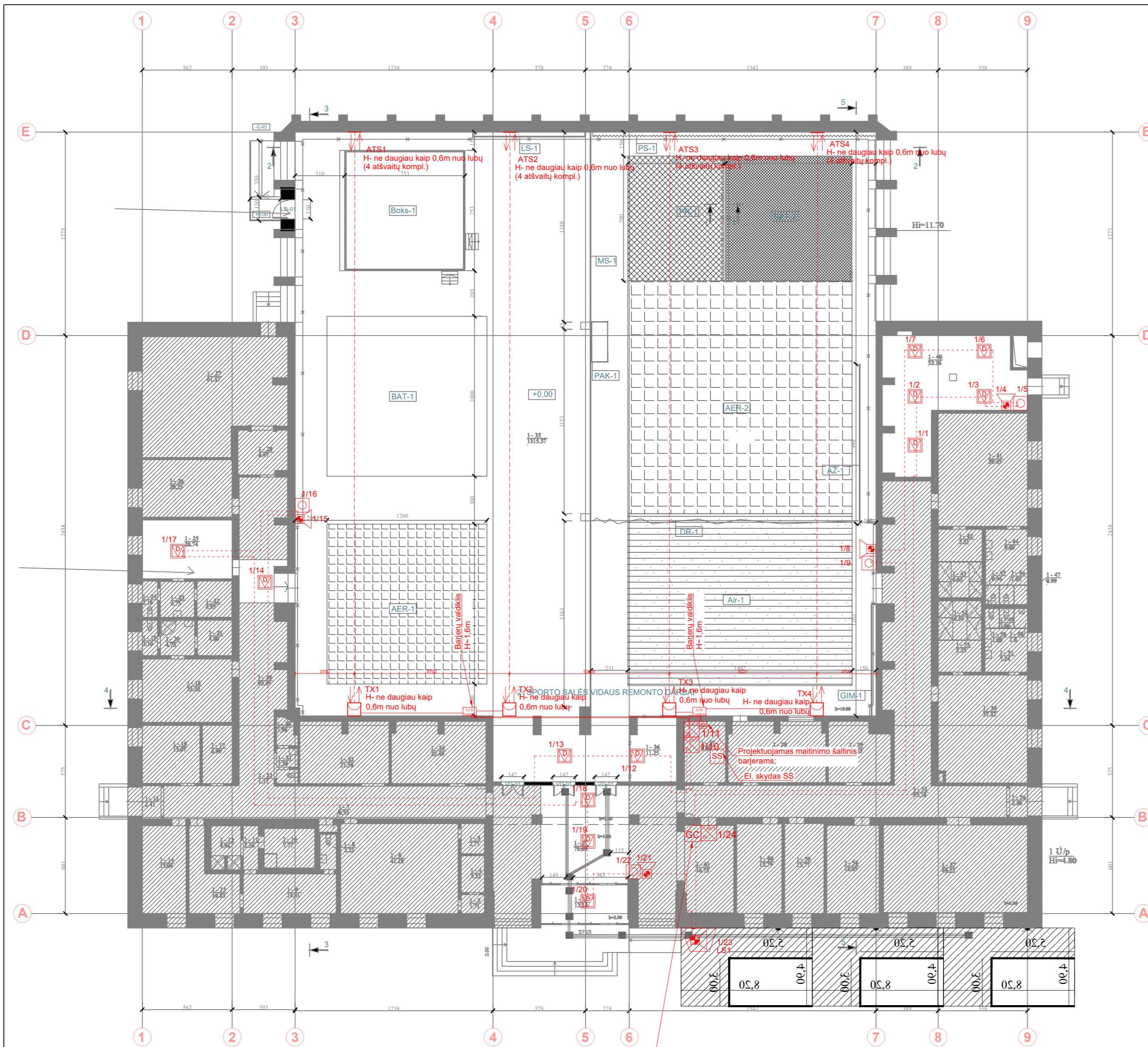
SUTARTINIAI ŽYMĖJIMAI:	
	Priešgaisrinis pultas (centralė)
	Gaisrinis optinis dūmų detektorius
	Gaisrinis šilumos detektorius
	Rankinis gaisro pavojaus mygtukas
	Vidinė sirena su blykste
	Lauko sirena su blykste
	I/O modulis
	Maitinimo šaltinis
	Akumuliatorius

PASTABOS:
Signalas "GAISRAS" į saugos tarnybą perduodamas esamais kanalais.

0	2024-11	STATYBOS LEIDIMUI IR KONKURSUI
LAIDA	IŠLEIDIMO DATA	LAI DOS STATUSAS. KEITIMO PRIEŽASTIS (JEI TAIKOMA)
KVAL. DOK. NR.	RINKIS NAMA MB "Rinkis namą" Veiverių g. 9B-62, LT-11346 Vilnius	STATINIO PROJEKTO PAVADINIMAS Sporto paskirties pastato dalies patalpų (1-1,1-2,1-35) Parko g.2A, Visagino m., Visagino sav., kapitalinio remonto projektas
A 2020	PV	P. Malijauskas
	INDIVIDUALI VEIKLA Pažymos Nr. 996767	DOKUMENTO PAVADINIMAS Gaisro aptikimo ir signalizavimo sistemos principinė sujungimo schema
39774	PDV	P. Rizaitis
KALBA	STATYTOJAS IR UŽSAKOVAS LT Všį Visagino sporto ir rekreacijos centras	DOKUMENTO ŽYMUO RN 24/42-TDP-GSS-B01
		LAPAS 1
		LAPŲ 2



DOKUMENTO ŽYMUO RN 24/42-TDP-GSS-B01	LAPAS	LAPŲ	LAIDA
	2	2	0



SUTARTINIAI ŽYMĖJIMAI

	Taktiniai įspėjamieji elementai apie dangos, krypties pasikeitimą
	Vedimo juosta 30cm
	A tipo stovėjimo vieta
	Žmonių su negalia vertikalūs stovėjimo ženklai
	Apšvietimas tamsiuoju paros metu tvirtinamas ant fasado
	Demontuojamos konstrukcijos
	Aerobinė pakyla (įrenginio įrengimas vykdoma atskiru pirkimu)
	Pastatomas batutas (įrenginio įrengimas vykdoma atskiru pirkimu)
	Pastatomas bokso ringas (įrenginio įrengimas vykdoma atskiru pirkimu)
	Laipiojimo siena (įrenginio įrengimas vykdoma atskiru pirkimu)
	Mobili siena (įrenginio įrengimas vykdoma atskiru pirkimu)
	Porolono siena (įrenginio įrengimas vykdoma atskiru pirkimu)
	Aerobinė pakyla (įrenginio įrengimas vykdoma atskiru pirkimu)
	Airtrack čiužinys (įrenginio įrengimas vykdoma atskiru pirkimu)
	Gimnastikos sienutė (įrenginio įrengimas vykdoma atskiru pirkimu)
	Porolono kubelių duobė 200x200mm
	Įleidžiamas batutas (įrenginio įrengimas vykdoma atskiru pirkimu)
	Mobili drapiruotė
	Ažūrinė medinių tašelių sienutė
	Pakyla (įrenginio įrengimas vykdoma atskiru pirkimu)
	Esamos konstrukcijos
	Neremontuojamos patalpos

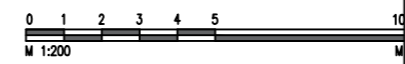
SUTARTINIAI ŽYMĖJIMAI:

	Priešgaisrinis pultas (centralė)
	Gaisrinis optinis dūmų detektorius
	Rankinis gaisro pavojaus mygtukas
	Vidinė sirena su blykste
	Lauko sirena su blykste
	I/O modulis
	Kx - kilpos numeris
	Linijinis spindulinis barjeras. Siųstuvas.
	Atšvaitas linijiniams spinduliniams barjerui
	Įrangos apjungimas, Cu 2x1,5mm²

- PASTABOS:
- Projektuojama nauja 2-jų kilpų centralė atitinkanti LST EN-54 standartą; Sujungiama su objekte esama gaisro centrale gaisro ir gedimo signalų apskaitimui;
 - Esami gaisro aptikimo ir signalizacijos įrenginiai remontuojamuose patalpose demontuojami;
 - Centralės pagrindinis maitinimas iš elektros 50Hz 230V tinklo;
 - Dingus tinklo įtampai centralė maitinama iš nuosavo maitinimo šaltinio/akumuliatoriaus;
 - Dūmų detektoriai montuojami prie lubų. Projektuojamame pastate viršubūtinės erdvės, kur aukštis yra daugiau nei 0,4m - nėra. Pasikeitus lubų aukščiui sprendinius būtina tikslinti;
 - Centralė montuojama pastato viduje tvirtinant prie sienos 1,6m aukštyje;
 - Rankiniai gaisro pavojaus mygtukai montuojami prie sienos 1,5m aukštyje;
 - Vidaus garsinės sirenos montuojamos ant patalpų sienų ~2,5m aukštyje;
 - Lauko garsinė sirena su blykste montuojama ant pastato fasado, gerai matomoje vietoje ~3,0m aukštyje;
 - Jungiamieji kabeliai klojami kabeliniuose kanaluose, vamzdeliuose, atvirai;
 - Klojant kabelius per sieną būtina juos įverti į apsauginį vamzdį;
 - Gaisro signalizacijos centralės įžeminimo varža turi atitikti EIBT reikalavimus;
 - Įrangos montavimo vieta, kabelių trąšos, įrenginių numeracija tikslinama darbu metu;

STATYBOS RANGOS DARBŲ ETAPIŠKUMAS
1- SPORTO SALĖS STOGO REMONTO DARBAI

0	2024-11	STATYBOS LEIDIMUI IR KONKURSUI	
LAIDA	IŠLEIDIMO DATA	LAIDOS STATUSAS. KEITIMO PRIEŽASTIS (JEI TAIKOMA)	
KVAL. DOK. NR.		STATYBOS LEIDIMAS	
A 2020	PV	P. Malijauskas	Sporto paskirties pastato dalies patalpų (1-1.1-2,1-35) Parko g.2A, Visagino m., Visagino sav., kapitalinio remonto projektas
39774	PDV	P. Rizaitis	DOKUMENTO PAVADINIMAS
KALBA	STATYTOJAS IR UŽSAKOVAS	DOKUMENTO ŽYMUO	
LT	Vsį Visagino sporto ir rekreacijos centras	RN 24/42-TDP-GSS-B02	LAPAS LAPŲ
			1 1





STATYBOS PRODUKCIJOS
SERTIFIKAVIMO CENTRAS

Valstybės įmonė Statybos produkcijos sertifikavimo centras, įmonės kodas 110068926, Linkmenų g. 28, LT-08217 Vilnius

KVALIFIKACIJOS ATESTATAS

Nr.39774

Paulius Rizaitis

A.k.

Suteikta teisė eiti ypatingojo statinio projekto dalies vadovo ir ypatingojo statinio projekto dalies vykdymo priežiūros vadovo pareigas.

Statiniai: gyvenamieji ir negyvenamieji pastatai, taip pat minėti statiniai, esantys kultūros paveldo objekto teritorijoje, jo apsaugos zonoje, kultūros paveldo vietovėje.

Projekto dalys: elektrotechnikos (iki 1000 V įtampos), elektroninių ryšių (telekomunikacijų), apsauginės signalizacijos, gaisro aptikimo ir signalizavimo, procesų valdymo ir automatizacijos.



Vyriausiasis ekspertas,
vykdantis direktoriaus funkcijas

Edmundas Endriukaitis

25399

Išduotas 2020 m. liepos 27 d.

Pirmą kartą išduotas 2020 m. liepos 24 d.

Kvalifikacijos atestatų registras skelbiamas www.spsc.lt

Tvirtinu
VšĮ Visagino sporto ir rekreacijos
centro direktorius

Vytas Karsokas

**STATINIO PROJEKTAVIMO UŽDUOTIS
(TECHNINĖ SPECIFIKACIJA)**

Eil. Nr.	Pavadinimas	Reikalavimai
I. Bendra informacija apie pirkimo objektą		
1.	Projekto pavadinimas	VšĮ Visagino sporto ir rekreacijos centro sporto komplekso (Parko g. 2A) akrobatikos salės kapitalinio remonto darbų techninis darbo projektas įgyvendinant Sporto rėmimo fondo lėšomis finansuojamą projektą Nr. NSA-SI-2024-0032 „VšĮ Visagino sporto ir rekreacijos centro sporto komplekso (Parko g.2A) salės atnaujinimas pritaikant ją visuomenės poreikiams“ (toliau – Projektas).
2.	Statinių grupės sudėtis	Pastatas
3.	Statinio ar statinių grupės paskirtis ir bendrieji (techniniai ir paskirties) rodikliai.	Pastato bendras plotas – 2 278,08 m ² , tūris 22 610 m ³ , 1 aukštas; Paskirtis – sporto; Pastato unikalus Nr. 3098-5002-7014. Žemės sklypo unikalus Nr. 4400-0002-0011 Kadastru Nr. 4583/0001:6
4.	Statinio statybos rūšis	Kapitalinis remontas
5.	Statinio kategorija	Ypatingas
6.	Esamos statinio konstrukcijos, jų funkcinė paskirtis.	Sienos iš plytų mūro; stogas sutapdintas, 2012 m. pastatas atnaujintas (modernizuotas).
7.	Projekto rengimo etapas	1 etapas
II. Perkamų projektavimo paslaugų apimtis, trukmė ir perkančiosios organizacijos pateikiami duomenys		
8.	Projektavimo paslaugų apimtis:	
8.1.	Projektavimo paslaugos	Remontuojamos patalpos turi būti suprojektuotos taip, kad žmonės su negalia galėtų jomis tinkamai naudotis pagal paskirtį ir saugiai judėti, pritaikytos neįgalųjų fiziniam lavinimui ir sportui. Projektuojamas plotas – 1 333 m ² . Rengiant Projektą būtina: - Pritaikyti esamą sporto salę neįgalųjų poreikiams; - Numatyti remontuojamų patalpų durų pritaikymą neįgalųjų poreikiams ir sėramų keitimą pagal poreikį; - Numatyti esamos šildymo sistemos (tik remontuojamų patalpų sporto salėje) (radiatorių, vamzdžių) modernizavimą apskaičiuojant reikiamus galingumus bei atsižvelgiant į galiojančias higienos normas bei galiojančių teisės aktų reikalavimus, numatyti naujai

		<p>įrengiamų šildymo prietaisų (radiatorių) bei vamzdžių apsaugą;</p> <ul style="list-style-type: none"> - Numatyti dalinį sporto salės stogo remontą (ventiliacinių kaminėlių, įlajų ir vamzdyno); - Numatyti lietaus nuvedimo nuo stogo sistemos keitimą, kuri įrengta sporto salėje; - Numatyti esamos sporto salės vėdinimo sistemos modernizavimą; - Numatyti priešgaisrinės signalizacijos modernizavimą; - Numatyti visų remontuojamų sporto salės elektros instaliacijos, šviestuvų, jungiklių ir kištukinių lizdų keitimą atsižvelgiant į projektuojamas apkrovas ir naudojimo sąlygas; - Numatyti vidaus patalpų sienų ir grindų (paliekant esamą grindų konstrukciją bei dangą) remontą; - Panaikinti visas esančias kliūtis judėjimui dėl grindų aukščių skirtumų (slenksčiai, laipteliai, aukščių perkritimai); - Numatyti įrengti žymėjimus regos negalią turintiems asmenims (taktiliniai kabinetų numeriai ir pavadinimai, aukštų planai ir pan.); - Numatyti stumdomos (teleskopinės) pertvaros įrengimą su galimybe atskirti sporto salę į dvi dalis. - Numatyti atnaujinti sporto salės akrobatinių pratimų duobę, akrobatikos kilimą, akrobatinė pakylą. <p>- Numatyti įrengti gimnastikos laipiojimo sienelę, dviejų segmentų žiūrovų tribūną.</p> <p>- Turi būti parengtos tokios Projekto dalys:</p> <ol style="list-style-type: none"> 1. bendroji; 2. architektūros; 3. konstrukcijų; 4. elektrotechninė (vidaus); 5. vandentiekio ir nuotekų šalinimo (vidaus); 6. šildymo, vėdinimo ir oro kondicionavimo (vidaus); 7. statybos darbų organizavimo; 8. gaisrinės saugos; 9. gaisro aptikimo ir signalizavimo; 10. statybos skaičiuojamosios kainos nustatymo; 11. ir kitos teisės aktų nustatyta tvarka reikalingos dalys. <p>- Projektuotojas privalo atlikti paslaugas pagal Statybos įstatymo, STR 1.04.04:2017 „Statinio projektavimas, projekto ekspertizė“, STR 2.03.01:2019 „Statinių prieinamumas“, „Bendrosios gaisrinės saugos taisyklės“ ir kitu norminių teisės aktų reikalavimus. Projektuotojas turi parengti Projektą, atlikti Projekto derinimus, pagal Statytojo įgaliojimą pateikti projektą į IS „Infostatyba“ statybą leidžiančiam dokumentui gauti (jeigu atliekant</p>
--	--	---

		kapitalinį remontą bus keičiama pastato išvaizda ar įrengiamos, pertvarkomos, išmontuojamos pastato šildymo ar elektros bendrosios inžinerinės sistemos). Projektas keičiamas papildomos sutarties su projektuotojo ir statytojo (užsakovo) patvirtintos papildomos techninės užduoties pagrindu. Projekto keitimus ir papildymus atlieka Projektą parengęs projektuotojas.
8.2.	Kitos paslaugos, susijusios su projektavimo paslaugomis	Projektuotojui taip pat pavedama: Derinti Projekto pakeitimus su privalomomis institucijomis (Statybos įstatymo nustatyta tvarka). Pateikti Projektą ekspertizei. Ištaisyti Projektą po ekspertizės pastabų. Dalyvauti gaunant statybą leidžiantį dokumentą.
9.	Projektavimo paslaugų trukmė dienomis (mėnesiais)	Projekto parengimo pradžia - įsigaliojus paslaugų pirkimo - pardavimo sutarčiai. Trukmė - <u>2</u> mėn.
10.	Paslaugų teikėjui pateikiamos dokumentų, reikalingų statinio ar statinių grupės projekto dokumentams parengti, kopijos	Projektavimo užduotis; Nekilnojamojo turto registro duomenų bazės išrašas; Nekilnojamojo daikto kadastrinių matavimų bylos išrašas; Patalpų eksplikacija.
III. Reikalavimai projektavimo paslaugoms		
11.	Projekto rengimo dokumentams taikomi teisės aktai, normatyviniai statybos techniniai dokumentai bei normatyviniai statinio saugos ir paskirties dokumentai	Projektavimo dokumentai turi atitikti norminių teisės aktų reikalavimus.
12.	Aplinkos, visuomenės sveikatos saugos, kraštovaizdžio, nekilnojamųjų kultūros paveldo vertybių, trečiųjų asmenų interesų apsaugos, saugomos teritorijos apsaugos ir kitos apsaugos (saugos), neįgaliųjų socialinės integracijos reikalavimai.	Projektas turi atitikti žmonių su negalia poreikius (STR 2.03.01:2019 „Statinių prieinamumas“). Nepažeisti trečiųjų asmenų interesų.
13.	Esminiai funkciniai (paskirties), architektūros (estetinius), technologijos, techniniai, ekonominiai, kokybės, reikalavimai bei kiti rodikliai ir charakteristikos statiniui pagal sprendinių dalis:	Projekto sprendiniai atskiruose projekto dokumentuose (techninėse specifikacijose, aiškinamuosiuose raštuose, brėžiniuose, sąnaudų kiekių žiniaraščiuose) neturi prieštarauti vieni kitiems.

14.	Nurodymai sprendinių derinimui, jų pritarimui ir pan.	Prieš užbaigiant rengti Projektą, pateikti jį derinti Statytojui.
15.	Statinio ar statinių grupės projektavimo ir statybos eiliškumas	Projektas rengiamas vienu etapu.
16.	Reikalavimai projekto rengimo dokumentų kalbai	Projektas rengiamas valstybine kalba.
17.	Reikalavimai projekto rengimo dokumentų įforminimui, sudėčiai ir pan.	Projektuotojas baigęs darbus perduoda Užsakovui 1 projekto egzempliorių (1 originalo) spausdintine forma ir 1 egz. skaitmenine forma (.pdf ir .dwg formatu).
18.	Techninės specifikacijos priedai	Nėra.
19.	Ekspertizės atlikimas	Projekto ekspertizė privaloma. Projekto ekspertizę organizuoja Statytojas, o Projektuotojas privalo pataisyti Projektą pagal ekspertizės akte nurodytas pagrįstas privalomas pastabas.
20.	Kita	Projektas rengiamas įgyvendinant „Sporto rėmimo fondo lėšomis finansuojamo sporto bazių pagerinimo projekto Nr. NSA-SI-2024-0032,,

Parengė:

Inžinierius konsultantas

Viktor Voronin

Suderino:

Esami pastato sprendiniai				
Projekto apimtimi yra nagrinėjamas sporto paskirties pastatas. Pastatas yra vieno aukšto. Pastato konstrukcija yra gelžbetoninė ir mūrinė.				
Pastate yra įrengta esama A tipo gaisro aptikimo ir signalizavimo (GAS) sistema.				
Pastate yra esamas vidaus gaisrinis vandentiekis.				
Projektavimo darbų apimtimi yra nagrinėjamas sporto salės (1-35), sandėlio (1-36), šiluminio mazgo (1-40), koridoriaus (1-2) ir tambūro (1-1) patalpų kapitalinis remontas. Patalpos neperplanuojamos ar kitaip neperstatomos.				
Projektavimo darbų apimtis:				
1. Patalpų pritaikymas neįgaliesiems;				
2. Šildymo sistemos modernizavimas;				
3. Vėdinimo sistemos modernizavimas;				
4. Elektros instaliacijos remontas ir modernizavimas;				
5. Stogo dalinis remontas;				
6. Patalpų sienų ir grindų dangų atnaujinimas.				
Visi gaisrinės saugos dalies projekte pateikti reikalavimai ir sprendiniai taikomi tik remontuojamoms, atnaujinamoms pastato dalims, konstrukcijoms ir sistemoms.				

BENDRIEJI STATINIO RODIKLIAI				
Nr.	Pavadinimas	Mat. vnt.	Rodiklis	Pastaba
1.	Statinio aukštis	m	12,05	Nuo žemės paviršiaus iki aukščiausios stogo dalies
2.	Bendras remontuojamas plotas	m ²	1171,61	
2.1	Bendras pastato plotas	m ²	2278,08	Bendras viso sujungto pastato plotas
3.	Bendras pastato tūris	m ³	22610	
4.	Aukštis nuo nešiojamų gaisrinių kopėčių pastatymo žemiausios paviršiaus altitudės, iki pastato aukščiausio aukšto grindų altitudės	m	0.3	-
5.	Aukštų skaičius	vnt.	1	
6.	Statinio naudojimo paskirtis			Sporto (sporto salė, sporto klubas, teniso kortai, baseinas, čiuožykla, šaudykla, stadionas, maniežas ir kiti pastatai, atitinkantys paskirties aprašymą)
7.	Statinio atsparumo ugniai laipsnis		I	
8.	Statinio gaisro apkrovos kategorija		3	
9.	Statinio suskirstymas gaisriniais skyriais		Neskirstoma	Esamas suskirstymas
10.	Statinio gaisrinio skyriaus didžiausias leidžiamas plotas (Fg)	m ²	19994,44	
11.	Skaičiuotinas didžiausias žmonių kiekis pastate gaisrinės saugos požiūriu*	vnt.	Iki 200	Įvertinus specifiką ir technologiją, sporto salėje iki 150 žmonių
Atsparumo ugniai laipsnis, gaisro apkrovos kategorija				
		I atsparumo ugniai 3 gaisro apkrovos kategorijos.		
Atstumai tarp pastatų				
		Iki gretimų pastatų išlaikomas ne mažesnis 10 m atstumas. Iki artimiausio pastato Parko g. 2B, Visaginas (kaip manoma III atsparumo ugniai laipsnio) yra 10 m.		

0	2024	Statybos leidimui		
LAIDA	IŠLEIDIMO DATA	LAIDOS STATUSAS. KEITIMO PRIEŽASTIS (JEI TAIKOMA)		
KVAL. PATV. DOK. NR.	MB "Rinkis namą" Veiverių g. 9B-62, LT-11346, Vilnius			STATINIO PROJEKTO PAVADINIMAS
A2020	PV	P. Malijauskas	2024-10	Sporto paskirties pastato dalies patalpų (1-1. 1-2, 1-35) Parko g. 2A, Visagino m., Visagino sav., kapitalinio remonto projektas
26385	PDV	P. Grinevič	2024-10	Gaisrinės saugos projektavimo užduotis
				0
LT	STATYTOJAS IR (ARBA) UŽSAKOVAS			DOKUMENTO ŽYMUO
	Všį Visagino sporto ir rekreacijos centras			LAPAS
				LAPŲ
				1
				6

Apskaičiuoto gaisrinio skyriaus plotas	Gaisrinio skyriaus plotas				
	F_g [m ²]	F_s	G	H	H_{abs}
	19994,44	20000	1,0*	0,3	20

* papildomi koeficientai netaikomi

Pastato ir patalpų kategorija pagal sprogo ir gaisro pavojų	Pastatas pagal sprogo ir gaisro pavojų nekategorizuojamas. Sandėliui yra priskiriama Cg kategorija pagal sprogo ir gaisro pavojų. Techninės patalpos pagal sprogo ir gaisro pavojų nekategorizuojamos.
---	--

STATINIO KONSTRUKCIJOMS KELIAMI REIKALAVIMAI

I atsparumo ugniai laipsnis 3 gaisro apkrovos kategorija	
Statinio/gaisrinio skyriaus konstrukcija ar elementas	<i>Statinio/gaisrinio skyriaus konstrukcijų elementų atsparumas ugniai (min)</i>
Gaisrinių skyrių atskirimo sienos ir perdangos	Neprojektuojama
Laikančiosios konstrukcijos	R 60 ² pastaba
Lauko siena	RN ³ pastaba
Perdangos	Neprojektuojama
Stogai	RE 20
Laiptinės	Vidinės sienos Laiptatakiai, aikštelės, laiptus laikančios dalys
	Neprojektuojama

PASTABOS:

2. Konstrukcijoms įrengti naudojami ne žemesnės kaip B–s3, d2 degumo klasės statybos produktai arba B–s3, d2 degumo klasę atitinkančios konstrukcinės sistemos, kurioms įrengti naudojami ne žemesnės kaip D-s2, d0 degumo klasės statybos produktai.

3. Lauko sienoms reikalavimai netaikomi, nes pastato aukščiausio aukšto grindų altitudė neviršija 6,0m.
RN – reikalavimai netaikomi.
Reikalavimai taikomi tik perstatomoms ar remontuojamoms pastato konstrukcijoms.

Statinių laikančiosioms konstrukcijoms, gaisro metu užtikrinančioms bendrą statinio mechaninį patvarumą ir pastovumą, priskiriama: elementai (pvz., laikančiosios sienos, rėmai, kolonos, sijos, rygeliai, santvaros, arkos, standumo diafragmos, perdangos ir kt.), konstrukcijos (konstrukciją sudaro daugiau nei vienas elementas) ir statiniai (visas statinio konstruktyvas). Tikslinama SK dalyje.

Priešgaisrinės užtvartos atsparumas ugniai	Durys (1) (2) (3)	Angų, siūlių sandarinimo priemonės	Inžinerinių tinklų kanalų, šachtų ir priešgaisrinių sklendžių atsparumas ugniai ⁽⁴⁾
45	EW 30-C3	EI 45	EI 45
60	EI ₂ 30-C3	EI 60	EI 60

(1) Leidžiama angų užpildus įrengti nenormuojamo atsparumo ugniai statinių nelaikančiose vidinėse sienose, lauko sienose ir stoguose, išskyrus teisės aktuose nustatytus atvejus

(2) Durims, pro kurias evakuojasi ne daugiau kaip 5 žmonės, gali būti taikoma C0 klasė

(3) Vietoj EW klasės gali būti taikoma EI₂ klasė.

(4) Angose ir ortakiuose, kertančiuose priešgaisrines užtvartas, priešgaisrinių sklendžių atsparumas ugniai parenkamas pagal Vėdinimo sistemų gaisrinės saugos taisykles

Šiluminis mazgas (nr. 1-40) atskiriamas EI45 atsparumo ugniai sienomis. Angos sandarinamos ne mažesnio kaip EI45 atsparumo ugniai priemonėmis.

Sandėlis (Nr. 1-36) nuo kitų patalpų atskiriamas EI45 atsparumo ugniai sienomis, EW30-C0 priešgaisrinėmis durimis.

Inžinerinės komunikacijos, kertančios priešgaisrines pertvaras ir perdangas, sandarinamos priešgaisrinio sandarinimo sistemomis, kurios suteikia ne mažesnę ugniai atsparumą už kertamos pertvaros. Kiekvienai inžinerinei komunikacijai (kabeliams, ortakiams, vamzdynams) sandarinti turi būti naudojamos specialiai šiai inžinerinei komunikacijai skirtos sandarinimo sistemos.

Kur priešgaisrines užtvartas kerta ar kitaip skirtingus gaisrinius skyrius jungia kanalai, šachtos ir degių dujų, dulkių, dulkių ir oro mišinių, skysčių ir kitų medžiagų transportavimo vamzdynai, juose įrengiami automatiniai degimo produktų plitimą kanalais, šachtomis ir vamzdynais sulaukiantys įrenginiai, sklendės neturi sumažinti šioms konstrukcijoms keliamų atsparumo ugniai reikalavimų.

Gaisro metu angos priešgaisrinėse užtvartose turi būti uždarytos. Bendras angų plotas priešgaisrinėse užtvartose, neturi viršyti 25% užtvartos ploto.

Priešgaisrinių užtvartų vietos ir vertės parodytos brėžiniuose.

KONSTRUKCIJŲ IR STATYBOS MEDŽIAGŲ DEGUMO KLASĖS

Statinio konstrukcijos ir patalpos	Statybos produktų degumo klasė (I atsparumo ugniai laipsnis)
Lauko sienų apdailai ir apšiltinimui iš lauko	Fasadai neremontuojami
Stogas (degumo klasė)	B _{roof} (t1)

DOKUMENTO ŽYMUO RN 24/42-TDP-GS-PU	LAPAS	LAPŲ	LAIDA
	2	6	0

Evakavimo(si) keliai (koridoriai, laiptinės, kitos patalpos ir pan.) vertinami už evakuacinio išėjimo iš patalpos, kai jais evakuojasi:	Iki 15 žmonių	Sienos ir lubos C-s1, d0	Grindys D _{FL} -s1
	nuo 15 iki 50 žmonių	B-s1,d0 ² pastaba	C _{FL} -s1
	50 ir daugiau žmonių	A2-s1,d0 ³ pastaba	B _{FL} -s1
Patalpos, kuriose gali būti:	iki 15 žmonių	C-s1, d0	RN
	nuo 15 iki 50 žmonių	B-s1,d0 ² pastaba	D _{FL} -s1
	nuo 50 iki 600 žmonių	A2-s1,d0 ³ pastaba	C _{FL} -s1
Techninės nišos, šachtos, taip pat erdvės virš kabamųjų lubų ir pan.		B-s1,d0	B _{FL} -s1
Sandėliavimo patalpos, techninės patalpos		B-s2,d2	D _{FL} -s1
Patalpos buitiniams reikmėms		B-s1, d0	D _{FL} -s1
	Šildymo įrenginių patalpų grindys - A2 _{FL} -s1		

Pastabos:

2. Sienų paviršiai iki 30 proc. kiekvieno paviršiaus plokštumos ploto atskirai gali būti dengiami D-s2, d2 degumo klasės statybos produktais.

3. Sienų paviršiai iki 30 proc. kiekvieno paviršiaus plokštumos ploto atskirai gali būti dengiami B-s1, d0 degumo klasės statybos produktais.

Konstrukcijos turi būti pastatytos taip, kad gaisras ir jo produktai neplistų pastato konstrukcijų viduje.

EVAKUACIJOS REIKALAVIMAI

Evakuacijos keliai iš remontuojamų patalpų yra esami ir nekeičiami. Projekto rengimo metu, evakuacija iš remontuojamų patalpų nenagrinėjama.

Bendri reikalavimai taikomi tik evakuacijos keliams remonto darbų zonoje.

Durų angoje slenksčio aukštis turi būti ne didesnis kaip 15 cm. Evakuacijos keliuose leidžiamas grindų aukščių skirtumas – ne mažesnis kaip 45 cm, įrengiant ne mažiau kaip 3 pakopas, grindų nuolydis leidžiamas ne didesnis kaip 1:6.

Evakavimo(si) kelių plotis turi būti ne mažesnis kaip 1 m, išskyrus durų varčios plotį. Jeigu durys atsidaro į bendro naudojimo koridorių, evakavimo(si) kelio plotis koridoriumi laikomas sumažėjusiu per pusę durų varčios pločio, jei jos yra vienoje koridoriaus pusėje, ir per visą durų varčios plotį, jei jos yra abiejose koridoriaus pusėse. Evakavimo(si) kelių koridoriuose neleidžiama įrengti sieninių spintų, išskyrus spintas inžinerinėms sistemoms ir gaisriniams čiaupams.

Evakuacinių išėjimų iš pastatų išorinės durys privalo turėti užraktus arba uždarymo mechanizmus, atidaromus iš vidaus.

Evakuacinių durų, pro kurias evakuojasi 50 ir daugiau žmonių užraktai parenkami pagal LST EN 179 serijos standartą.

Evakuacinių durų, pro kurias evakuojasi 200 ir daugiau žmonių užraktai parenkami pagal LST EN 1125 serijos standartą.

Evakuacinių išėjimų durų spygnos turi būti ne aukščiau kaip 1000 mm nuo grindų, o rankenos – ne aukščiau kaip 1100 mm. Išėjimai pro sukamąsias, suveriamąsias, slankiojančiąsias ir pakeliamąsias duris bei vartus nevertinami kaip evakuaciniai gaisro metu. Evakuaciniuose išėjimuose gali būti naudojamos suveriamosios ir slankiojančiosios durys bei vartai, jei gaisro metu užtikrinamas automatinis durų atsidarymas nuo nepriklausomo elektros šaltinio, išskyrus priešgaisrinių užtvartų duris ir vartus.

Naudojant dvivėres evakuacinių išėjimų duris, atidaromos dalies - varčios plotis turi būti ne mažesnis kaip 1200 mm. Dvivėrių durų pagrindinės varčios plotis turi būti ne mažesnis kaip 900 mm.

Evakuaciniai išėjimai, kai pro juos evakuojama(si), turi būti ne siauresni kaip:

- 0,8 m – 15 ir mažiau žmonių;

- 0,9 m – nuo 16 iki 50 žmonių;

- 1,2 m – 51 ir daugiau žmonių;

- 0,85 m – 15 ir mažiau žmonių (techninių, pagalbinių patalpų);

Patalpose, kuriose numatoma ne daugiau kaip 15 asmenų, durų atsidarymo kryptis leistina yra į patalpų vidų.

PERSPĖJIMO APIE GAISRĄ IR EVAKUAVIMO(SI) VALDYMO SISTEMA (PGEVS)

Pastate vertinama daugiau 100 žmonių, per vieną evak. gali evakuotis didesnis kaip 50 žm. srautas, todėl numatoma 3 tipo PGEVS.

Sistema projektuojama ir įrengiama vadovaujamosi LST EN 60849, LST EN 54 serijos standartų reikalavimais. Sistema - neautomatizuota. Perspėjimo priemonės įjungia personalas, gavęs pranešimą apie gaisrą (gaisro aptikimo ir signalizacijos sistemos kanalais, kitais būdais) po signalo patikrinimo ir būtinybės evakuoti žmones patvirtinimo.

Naudojamas garsinis žmonių perspėjimas pastate. Ranka įjungiami skambučiai, sirenos, švilpukai ir kiti mechaniniai ir elektriniai garsiniai įrenginiai. Ranka įjungiami šviesos signalai (švieslentės, rodyklės, ženklai ir kiti įrenginiai).

Šiai sistemai užtikrinama I elektros energijos tiekimo patikimumo kategorija.

Projektuojant ir įrengiant perspėjimo apie gaisrą ir evakavimo(si) valdymo sistemą, vadovaujamosi LST EN 60849, LST EN 54 serijos standartų reikalavimais.

GAISRO APTIKIMO IR SIGNALIZAVIMO SISTEMA (GAS)

Pastate yra esama adresinė (A-tipo) gaisro aptikimo ir signalizavimo sistema.

Jeigu remonto darbų apimtimi bus keičiami sistemos elementai (signalizatoriai), jie parenkami pagal jų technines charakteristikas, patalpų klimatinės, mechaninės, elektromagnetinės ir kitas sąlygas, esančias jų įrengimo vietose ir LST EN-54 standartų reikalavimus. Pastate turi būti numatomi dūminiai gaisro signalizatoriai atsižvelgiant į patalpos specifiką. Signalizacijos sistema įrengiama visose patalpose, išskyrus WC, prausykla, dušų patalpas, plovyklas ir panašias patalpas.

DOKUMENTO ŽYMUO RN 24/42-TDP-GS-PU	LAPAS	LAPŲ	LAIDA
	3	6	0

Patalpose, kuriose yra kabamosios lubos, virš jų, tose vietose, kuriose gali kilti ir išplisti gaisras (prie perdangos, denginio erdvėje virš kabamųjų lubų ir po jomis (prie kabamųjų lubų, patalpoje), turi būti įrengiami gaisro detektoriai. Įrengus detektorių virš kabamųjų lubų, būtina išvesti šviesos signalą po kabamosiomis lubomis detektoriaus pastatymo vietoje ir numatyti galimybę detektoriaus techninei priežiūrai. Vėdinimo ortakijų, kitų aklinų konstrukcijų ar įrenginių, kurių apatinė dalis nutolusi nuo lubų daugiau kaip 0,4 m ir jie įrengti didesniame kaip 0,7 m aukštyje nuo grindų, papildomai po jais būtina įrengti gaisro detektorius.

ELEKTROS INSTALIACIJA, ELEKTROTECHNINĖ ĮRANGA IR ELEKTROS TIEKIMO PATIKIMUMO KATEGORIJA / ŽAIBOSAUGA

Pastatui privalomas numatyti žaibosaugos sistemą. Statinio žaibosaugos sistemos sprendimai pateikiami elektrotechninėje projekto dalyje vadovaujantis STR 2.01.06:2009 „Statinių apsauga nuo žaibo. Išorinė statinių apsauga nuo žaibo“.

Pastate elektros įrenginiai įrengiami vadovaujantis Elektros įrenginių įrengimo taisyklėmis. Pagal elektros energijos tiekimo patikimumą gaisrinės saugos sistemų elektros imtuvai priskiriami pirmajai grupei (nutraukus aprūpinimą elektra, kyla grėsmė žmonių gyvybei), tarp jų:

- signalų apie gaisrą, gedimą automatinį formavimą ir perdavimą;
- oro kondicionavimo, pritekamosios ir ištraukiamosios ventiliacijos ventiliatorių išjungimą;
- evakuacinių durų užraktų (elektrinių) atblokovimas, vartelių atblokovimas;
- vidaus gaisrinio vandentiekio sistemos veikimas;
- inžinerinė įranga, ar inžinerinės sistemos, skirtos apsaugoti nuo gaisro, sustabdyti ugnies bei dūmų plitimą, pašalinti dūmus ir saugiems evakavimo(si) ir gelbėjimo darbams atlikti: vėdinimo sistemų ugnį sulaikantys įrenginiai, procesų automatinai valdymo įrenginiai.

PASTABOS:

Vadovaujantis Elektros įrenginių įrengimo bendrosiomis taisyklėmis elektros imtuvams aprūpinimo elektra reikalavimai įrengiant elektros įrenginius turi būti užtikrinti taip: pirmos (I) grupės elektros imtuvai, nesvarbu, kokia vartotojui yra suteikta patikimumo kategorija. Elektros energija gaisrinės saugos prietaisams turi būti aprūpinami įrengiant papildomus autonominius elektros energijos šaltinius (baterija; ups) su tinkamai veikiančia automatika, kuri prijungtų atjungtą pirmos grupės elektros imtuvą prie šio rezervinio maitinimo šaltinio.

Gaisrinės saugos inžinerinių sistemų (gaisro aptikimo ir signalizavimo sistemos ir kt.) kabeliai turi būti apsaugoti nuo gaisro ir mechaninio pažeidimo. Tokių sistemų kabeliai nuo tiesioginio ugnies poveikio turi būti apsaugoti ne mažesnio kaip EI 60 atsparumo ugniai atitvarinėmis konstrukcijomis arba tam tikslui naudojami specialūs ugniai atsparūs, pagal Lietuvos standartą LST EN 50200 „Neapsaugotų plonų kabelių, naudojamų atsarginėse grandinėse, atsparumo ugniai bandymo metodas“ arba Lietuvos standartą LST EN 50362 „Atsparumo ugniai bandymo metodas, taikomas neapsaugotiems didesnio skerspjūvio elektros ir valdymo kabeliams, naudojamiems atsarginėse grandinėse“ pagaminti kabeliai, kurie užtikrintų tokių sistemų darbą ne trumpiau kaip 60 min. gaisro metu.

Draudžiama elektros instaliacijos laidus įrengti vėdinimo kanaluose ir šachtose. Vėdinimo kanalus ir šachtas gali kirsti pavieniai laidai ir kabeliai, nutiesti mechaniniams poveikiams atspariuose vamzdžiuose. Tarpai tarp laidų, kabelių ir vamzdžių (lovių ir pan.) perėjose per priešgaisrines užtvaras (sienas, pertvaras, perdangas) turi būti užsandarinti priešgaisrinėmis sandarinimo priemonių sistemomis.

Statinių (pastatų ir patalpų) požymiai ir techniniai rodikliai	Statinio, statinio gaisrinio skyriaus atsparumo ugniai laipsnis
	I
	Elektros laidų ir kabelių klasė ne žemesnė kaip: pagal degumą, pagal dūmų susidarymą, pagal liepsnojančių dalelių ir (arba) dalelių susidarymą, pagal rūgštingumą
Evakavimo (-si) keliai (koridoriai, laiptinės, vestibuliai, fojė, holai ir pan.)	$C_{ca s1,d1,a1}$
Statinio vietos kur tiesiami kabeliai: šachtos, tuneliai, techninės nišos, erdvės virš kabamųjų lubų, po pakeliamomis grindimis ir pan.	$D_{ca s2,d2,a2}$
Patalpos, kuriose gali būti virš 50 žmonių	$D_{ca s2,d2,a2}$
Sandėliavimo, techninės patalpos	C_{ca}

Visuomeninėse patalpose turi būti numatyti evakuacijos ženklai (šviesiniai ženklai arba fotoluminescenciniai lipdukai). Koridoriuose, laiptinėse ir ant (virš) evakuacijos keliuose esančių durų turi būti evakuacijos kryptį nurodantys ženklai, kurių bent vienas turi būti gerai matomas iš bet kurio evakuacijos kelio taško.

Fotoluminescencinių ženklų skaištis nustatomas bandymais laboratorijoje: praėjus 10 minučių nuo ne mažesnio nei 1000 lx šviesos srauto stiprumo 5 minučių trukmės poveikio skaištis turi būti ne mažesnis nei 140 mcd/m², praėjus 60 minučių – ne mažesnis nei 20 mcd/m².

Šviesiniai ženklai privalo turėti akumuliatorių, užtikrinantį jo veikimą 1 val.

Jeigu saugos apšvietimas patalpose tenkina evakuacinio apšvietimo sąlygas, tai evakuacinį apšvietimą įrengti nebūtina.

Evakuacinis apšvietimas turi užtikrinti ne mažesnę kaip 2 lx apšvietimą evakavimo (si) keliuose ir patalpose, kuriuose gali būti 50 ir daugiau žmonių, ir ne mažesnę kaip 5 lx apšvietimą laiptinėse ir ties evakuaciniais išėjimais. Kokybiniai

DOKUMENTO ŽYMUO	LAPAS	LAPŲ	LAIDA
RN 24/42-TDP-GS-PU	4	6	0

evakuacinio apšvietimo rodikliai turi būti priimami pagal LST EN 1838:2003 „Apšvietimo pritaikymas. Avarinis apšvietimas“ standarto reikalavimus.

Atsijungus pagrindiniam avarinio apšvietimo maitinimo šaltiniui, automatiškai turi būti įjungiamas maitinimas iš nepriklausomo išorinio arba vietinio (akumuliatorių baterijos, elektros generatoriaus, nepertraukiamo maitinimo šaltinio (UPS) šaltinio, kuris įprasto darbo metu nenaudojamas nei darbiniam, nei saugos, nei evakuaciniam apšvietimui. Toks šaltinis evakuacinio apšvietimo šviestuvus turi maitinti ne trumpiau kaip 1 valandą. Kai kurie evakuacinio apšvietimo šviestuvai ir evakavimo (si) kelių nurodomieji ženklai gali būti su individualiais, skirtais tik šiam šviestuvui arba šviečiančiai rodyklei maitinti, šaltiniais (sausieji elementai, mažos akumuliatorių baterijos).

PASTATO VĒDINIMAS IR DŪMŲ ŠALINIMAS

Dūmų šalinimo sprendiniai yra esami, nes patalpos, kuriose dūmų šalinimas turi būti numatytas, neperplanuojamos ir neaukštinamos.

Dūmų šalinimas sporto salėje numatomas per ranka atidaromus langus sienose, kurių geometrinis plotas yra ne mažesnis nei 0,4 proc. patalpos ploto.

Angose bei ortakiuose, kertančiuose sienas ir priešgaisrines pertvaras, ugnies vožtuvų atsparumas ugniai turi būti:

EI 60, kai priešgaisrinės užtvaros atsparumas ugniai ne mažiau kaip 60 min;

EI 30, kai priešgaisrinės užtvaros atsparumas ugniai ne mažiau kaip 45 min;

EI 15, kai priešgaisrinės užtvaros atsparumas ugniai ne mažiau kaip 15 min;

Kitais atvejais ugnies vožtuvo atsparumas ugniai turi būti toks pat kaip ir ortakio, kuriam jis skirtas, bet ne mažesnis kaip EI 15.

Ortakius leidžiama kloti priešgaisrinėse sienose nesumažinant sienų atsparumo ugniai.

Ortakiai iš A1 degumo klasės statybos produktų privalomi:

- bendrosios apykaitos ortakių tranzitinėse dalyse, kolektoriuose, vėdinimo sistemose;

- vėdinimo įrangos patalpose;

- vėdinimo sistemose, kuriose gali kauptis arba kondensuotis degiosios medžiagos.

Ortakiai iš žemesnės kaip C–s2, d1 degumo klasės statybos produktų gali būti įrengiami tik toje patalpoje, kuriai jie skirti.

Bet kurios paskirties sistemų tranzitiniai ortakiai ir kolektoriai gali būti:

- iš C–s2, d1 ir žemesnės degumo klasės statybos produktų, jeigu kiekvienas ortakis atskiriamas priešgaisrine užtvara, kurios atsparumas ugniai ne mažesnis kaip EI 30;

- iš A2–s1, d0 degumo klasės statybos produktų, mažesnio nei normuojamo atsparumo ugniai, tačiau ortakių ir kolektorių atsparumas ugniai turi būti ne mažesnis kaip EI 15. Ortakiai ir kolektoriai turi būti nutiesti bendroje šachtoje, kurios atsparumas ugniai turi būti ne mažesnis kaip EI 30.

Virtuvių ir kitų patalpų ortakiai ir kanalai, kuriuose gali kauptis degiosios dujos arba kondensuotis degiosios medžiagos, turi būti ne mažesnio kaip 0,005 nuolydžio oro judėjimo kryptimi, ne žemesnės kaip A2–s1, d0 degumo klasės ir ne mažesnio kaip EI 60 atsparumo ugniai. Turi būti numatyta galimybė valyti ortakius ir kanalus.

STATINIŲ VIDAUS GAISRINIO VANDENTIEKIO SISTEMOS

Kadangi kapitalinio remonto darbų apimtimi nedaroma įtaka vidaus gaisrinio vandentiekio sistemos išdėstymui ir apimčiai (patalpos neperplanuojamos, vidaus gaisrinio vandentiekio sistema nekeičiama ir neremontuojama), šio projekto apimtimi vidaus gaisrinio vandentiekio sprendiniai nenagrinėjami.

STACIONARIOJI GAISRŲ GESINIMO SISTEMA

Sporto paskirties pastate bus mažiau kaip 5000 žmonių, todėl Stacionarios gaisrų gesinimo sistemos nenumatomos.

LAUKO GAISRINIO VANDENTIEKIO TINKLAI AR TELKINIAI

Vadovaujantis Lauko gaisrinio vandentiekio tinklų ir statinių projektavimo ir įrengimo taisyklių 2 lentelės reikalavimais, pastato gesinimui iš lauko reikalingas **15 l/s** vandens debitas. Gesinimo trukmė priimama 3 val.

Kadangi kapitalinio remonto darbai nedaro įtakos lauko gaisrinio vandentiekio išdėstymui ir apimčiai (nesikeičia pastato tūris ir padėtis sklype, lauko gaisrinio vandentiekio trasos neremontuojamos), lauko gaisrinio vandentiekio sprendiniai nenagrinėjami. Gesinimas užtikrinamas iš esamų vandens šaltinių.

GAISRO GESINIMAS, GELBĖJIMO DARBAI IR PIRMINĖS GAISRO GESINIMO PRIEMONĖS

Privažiavimas prie nagrinėjamo pastato yra esamas.

Priešgaisrinių automobilių pravažiavimų plotis priimamas atsižvelgiant į kompaktinį kelių, inžinerinių tinklų išdėstymą ir yra ne toliau kaip 25 m nuo pastato ir ne siauresnis kaip 3,5 m pločio ir ne žemesnis kaip 4,5 m aukščio. Privažiavimas prie pastato užtikrinamas kietos dangos keliais. Privažiavimas prie pastato užtikrinamas ne didesniu 25 m atstumu.

Keliai gaisrų gesinimo ir gelbėjimo automobiliams privažiuoti turi būti visada laisvi, tam privaloma geltonomis linijomis pažymėti vietas arba įrengti transporto priemonės statyti draudžiančius kelio ženklus ar atitvarus (esant poreikiui). Atitvarai turi būti nuo 10 iki 20 cm aukščio arba lengvai pašalinami (nulenkiama arba pakeliami rankomis).

Ant pastato stogo yra esamas parapetas, kurio aukštis ne mažesnis kaip 0,6m.

Tarp stogų, kur aukščių skirtumas yra didesnis kaip 1,0m, turi būti numatomos perlipimo kopėčios.

Sporto paskirties patalpose numatoma 2 vnt. 6 kg ABC tipo gesintuvai į 400 kv. m plotą.

Papildomi gesintuvai numatomi techninėse ir sandėliavimo patalpose.

RIZIKOS VERTINIMAS

Numatomi reikalavimai atitinka esminį reikalavimą „Gaisrinė sauga“


DOKUMENTO ŽYMUO	LAPAS	LAPŲ	LAIDA
RN 24/42-TDP-GS-PU	5	6	0

Projektavimo užduotyje pateikti rodikliai bei reikalavimai gali būti tikslinami ar keičiami, esant pakeistiems pradiniam projektavimo duomenims.
Detalesni sistemų sprendiniai privalo būti pateikiami atitinkamose projekto dalyje (šildymas vėdinimas ir oro kondicionavimas, elektrotechnikos, gaisro aptikimo ir signalizavimo, procesų valdymo ir automatizavimo ir kita). Projektavimo užduotį žiūrėti kartu su brėžiniais.

Projekto vadovas

P. Malijauskas (At. Nr. A2020)

Projekto dalies vadovas



P. Grinevič (At. Nr. 26385)

DOKUMENTO ŽYMUO	LAPAS	LAPŲ	LAIDA
RN 24/42-TDP-GS-PU	6	6	0

Type your text

Projekto dalių vadovų tarpusavio susiderinimo aktas

EILĖS NR.	BRĖŽ. NR.	LAIDA	PAVADINIMAS	PARAŠAS
1	BD	0	Bendroji dalis-Povilas Malijauskas (Projekto vadovas)	
2	SA	0	Statinio architektūrinė dalis-Povilas Malijauskas (Projekto vadovas)	
3	SK	0	Statinio konstrukcinė dalis-Adrijus Ramonis (Projekto dalies vadovas)	
4	E	0	Elektrotechninė dalis-Leonas Valatka (Projekto dalies vadovas)	
5	LVN	0	Vidaus lietaus nuotekų šalinimo dalis- Raimondas Kožukas (Projekto dalies vadovas)	
6	ŠVOK	0	Šildymo, vėdinimo dalis-Auksė Perlavičienė (Projekto dalies vadovė)	
7	SO	0	Pasirengimo statybai ir statybos darbų organizavimo dalis-Ramondas Šventickas (Projekto dalies vadovas)	
8	GS	0	Gaisrinės saugos dalis- Pavel Grinevič (Projekto dalies vadovas)	
9	GSS	0	Gaisro aptikimo ir signalizavimo dalis-Paulius Rizaitis (Projekto dalies vadovas)	
10	SSK	0	Statybos skaičiuojamosios kainos nustatymo dalis-Vidmantas Dambrauskas (Projekto dalies vadovas)	

Atestato Nr.	RINKIS NAMA MB "Rinkis namą" Veiverių g. 9B-62, LT-11346 Vilnius				Objektas	Sporto paskirties pastato dalies patalpų (1-1,1-2,1-35) Parko g.2A, Visagino m., Visagino sav., kapitalinio remonto projektas		
A 2020	PV, Apdv	P. Malijauskas		2024-10	BRĖŽINYS	Projekto dalių vadovų tarpusavio susiderinimo aktas		LAIDA
A 2020	PV, Apdv	P. Malijauskas		2024-10				0
Etapas	Užsakovas (Statytojas)				ŽYMUO	LAPAS	LAPŲ	
LT	VšĮ Visagino sporto ir rekreacijos centras				RN 24/42-TDP-PDV-1	1	1	

VIEŠOJI ĮSTAIGA VISAGINO SPORTO IR REKREACIJOS CENTRAS

Viešoji įstaiga, Parko g. 2A, LT-31140 Visaginas.
Duomenys kaupiami ir saugomi Juridinių asmenų registre, kodas 302452911.
Mob. tel. +370 657 76 948; el. p. visaginosportocentras@gmail.com

MB „Rinkis namą“

2025-01-06 Nr. SD – 5(1.8)

DĖL PRITARIMO PROJEKTINIAMS SPRENDINIAMS

Informuojame, kad VšĮ Visagino sporto ir rekreacijos centras, išnagrinėjęs VšĮ Visagino sporto ir rekreacijos centro sporto komplekso (Parko g. 2A) Akrobatikos salės kapitalinio remonto techninio darbo projekto Nr. RN-24/42-TDP sprendinius, jiems pritaria.

L. e. direktoriaus pareigas

Asta Kolelienė

DETALŪS METADUOMENYS	
Dokumento sudarytojas (-ai)	Viešoji įstaiga Visagino sporto ir rekreacijos centras
Dokumento pavadinimas (antraštė)	DĖL PRITARIMO PROJEKTINIAMS SPRENDINIAMS
Registracija #1	
Dokumento registracijos data ir numeris	2025-01-06T15:39:50+02:00, SD-5 (1.8)
Dokumento specifikacijos identifikavimo žymuo	ADOC-V1.0
Parašas #1	
Parašo paskirtis	Pasirašymas
Parašą sukūrusio asmens vardas, pavardė ir pareigos	Asta Kolelienė Direktoriaus pavaduotoja ugdymui, pavaduojanti įstaigos direktorių
Parašo sukūrimo data ir laikas	2025-01-06T15:42:24.0000000+02:00
Parašo formatas	qes
Laiko žymoje nurodytas laikas	-
Informacija apie sertifikavimo paslaugų teikėją	EID-SK 2016, AS Sertifitseerimiskeskus EE
Sertifikato galiojimo laikas	2025-08-03T11:11:23+03:00
Informacija apie būdus, naudotus metaduomenų vientisumui užtikrinti	Metaduomenų vientisumas užtikrintas elektroniniais parašais
Pagrindinio dokumento priedų skaičius	0
Pagrindinio dokumento pridedamų dokumentų skaičius	0
Programinės įrangos, kuria naudojantis sudarytas elektroninis dokumentas, pavadinimas	Elpako v.20250106.4
Informacija apie elektroninio dokumento ir elektroninio (-ių) parašo (-ų) tikrinimą (tikrinimo data)	Tikrinant dokumentą nenustatyta jokių klaidų 2025-01-16 09:46:01