

UAB „Transporto infrastruktūros projektai“

Įmonės kodas 304886970
PVM kodas LT100011822419
El. paštas:
nerijus@tiprojektai.lt
Tel. nr.: +370 670 45006

Statytojas:	Alytaus miesto savivaldybė
Projektuotojas:	UAB „Transporto infrastruktūros projektai“
Statinio projekto pavadinimas:	Aukštakalnio gatvės Alytuje kapitalinio remonto ir nuotekų šalinimo tinklų rekonstravimo projektas
Etapas:	Techninis projektas
Statybos rūšis:	Statinio kapitalinis remontas
Statinio kategorija:	Neypatingasis
Statinio paskirtis:	Susisiekimo komunikacijos. Gatvės
Statinio projekto numeris:	TIP0081-05
Statinio projekto dalis:	Pasirengimo statybai ir statybos darbų organizavimo dalis (SO)
Bylos žymuo:	TIP0081-05-TP-SO
Bylos išleidimo data:	2021-03

Direktorius:	NERIJUS JAKULIS
Statinio projekto vadovas:	NERIJUS JAKULIS (KV. ATESTATO NR. 23509)
Statinio projekto dalies vadovas:	NERIJUS JAKULIS (KV. ATESTATO NR. 16462)

STATINIO PROJEKTO SUDĖTIES ŽINIARAŠTIS

STATINIO PROJEKTO SUDĖTIES ŽINIARAŠTIS

Eil. Nr.	Dokumento žymuo	Laida	Dokumento pavadinimas
1.	TIP0081-05-TP-BD	0	Bendroji dalis
2.	TIP0081-05-TP-SMG	0	Susisiekimo dalis. Miestų gatvės
3.	TIP0081-05-TP-VN	0	Vandentiekio ir nuotekų šalinimo dalis
4.	TIP0081-05-TP-E	0	Elektrotechninė dalis. Apšvietimas.
5.	TIP0081-05-TP-SO	0	Pasirengimo statybai ir statybos darbų organizavimo dalis
6.	TIP0081-05-TP-KS	0	Statinio statybos skaičiuojamosios kainos nustatymo dalis

0	2021-03	Ekspertizei, statybą leidžiančiam dokumentui gauti ir statybai			
LAIDA	IŠLEIDIMO DATA	LAIDOS STATUSAS. KEITIMO PRIEŽASTIS (JEI TAIKOMA)			
KVAL. PATV. DOK. NR.	UAB „Transporto infrastruktūros projektai“		<u>Statinio projekto pavadinimas</u> Aukštakalnio gatvės Alytuje kapitalinio remonto ir nuotekų šalinimo tinklų rekonstravimo projektas		
23509	SPV	Nerijus Jakulis	<u>Statinio numeris ir pavadinimas. Dokumentų pavadinimas</u> Statinio projekto sudėties žiniaraštis	Laida	
16462	SPDV	Nerijus Jakulis		0	
LT	<u>Statytojas:</u> Alytaus miesto savivaldybė		<u>Dokumento žymuo</u> TIP0081-05-TP-SO.SŽ	Lapas	Lapų
	Užsakovas: Alytaus miesto savivaldybės administracija			1	1

STATINIO PROJEKTO DALIES SUDĖTIES ŽINIARAŠTIS

PROJEKTO DALIES TEKSTINIŲ DOKUMENTŲ ŽINIARAŠTIS

Eil. Nr.	Dokumento žymuo	Lapų sk.	Laida	Dokumento pavadinimas
1.	TIP0081-05-TP-SO.SŽ	1	0	Statinio projekto sudėties žiniaraštis
2.	TIP0081-05-TP-SO.PSŽ	1	0	Statinio projekto dalies sudėties žiniaraštis
3.	TIP0081-05-TP-SO.AR	13	0	Aiškinamasis raštas

PROJEKTO DALIES BRĖŽINIŲ ŽINIARAŠTIS

Eil. Nr.	Dokumento žymuo	Lapų sk.	Laida	Dokumento pavadinimas
1.	TIP0081-05-TP-SO.BR-01	1	0	Situacijos planas, M 1:2500
2.	TIP0081-05-TP-SO.BR-02	1	0	Inžinerinių tinklų apsaugos zonos, M 1:500
3.	TIP0081-05-TP-SO.BR-03	1	0	Statyb vietės schema

0	2021-03	Ekspertizei, statybą leidžiančiam dokumentui gauti ir statybai		
LAIDA	IŠLEIDIMO DATA	LAIDOS STATUSAS. KEITIMO PRIEŽASTIS (JEI TAIKOMA)		
KVAL. PATV. DOK. NR.	UAB „Transporto infrastruktūros projektai“		<u>Statinio projekto pavadinimas</u> Aukštakalnio gatvės Alytuje kapitalinio remonto ir nuotekų šalinimo tinklų rekonstravimo projektas	
23509	SPV	Nerijus Jakulis	<u>Statinio numeris ir pavadinimas. Dokumento pavadinimas</u>	
16462	SPDV	Nerijus Jakulis	Laida	
			Statinio projekto dalies sudėties žiniaraštis	
			0	
LT	Statytojas: Alytaus miesto savivaldybė		<u>Dokumento žymuo</u>	
	Užsakovas: Alytaus miesto savivaldybės administracija		TIP0081-05-TP-SO.PSŽ	Lapas Lapų
			1	1

Turinys

1. Projekto rengimo pagrindas.....	3
1.1. Privalomieji projekto rengimo dokumentai.....	3
1.2. Pagrindiniai normatyviniai, kiti dokumentai ir duomenys, kuriais vadovaujantis parengtas projekto dalis	3
2. Bendrieji pažintiniai duomenys apie statinį.....	4
2.1. Statybos geodezinė kontrolė (periodiškumas, tvarka, ataskaitos).....	4
3. Geografinė vieta, vietovės gamtinės sąlygos, geologinės ir hidrogeologinės statybvietės sąlygos, atstumai iki greta esančių statinių ir inžinerinių tinklų, archeologijos ar kt. tarnybų atstovų dalyvavimo būtinumas rekonstrukcijos ar remonto darbų metu, esamų konstrukcijų ir inžinerinių tinklų būklės aprašymas	4
3.1. Geografinė vieta	4
3.2. Gamtinės sąlygos	4
3.3. Geologinės ir hidrogeologinės statybvietės sąlygos	4
3.4. Atstumai iki greta esančių statinių ir inžinerinių tinklų	4
3.5. Archeologijos ar kt. tarnybų atstovų dalyvavimo būtinumas statybos darbų metu	4
3.6. Esamų konstrukcijų ir inžinerinių tinklų būklės aprašymas	4
4. Klimato sąlygos, paviršinio vandens šalinimo ir gruntinio vandens pažeminimo būtinumas, laikino (statybos metu) ir nuolatinio drenažo projekto sprendinių trumpas aprašymas.....	5
4.1. Klimato sąlygos.....	5
4.2. Paviršinio vandens šalinimo ir gruntinio vandens pažeminimo būtinumas.....	5
4.3. Laikino (statybos metu) ir nuolatinio drenažo projekto sprendinių trumpas aprašymas	5
5. Medžių, augmenijos, dirvožemio ir kito iškasamo grunto išsaugojimo ir panaudojimo sąlygos	5
6. Griaunami esami statiniai ir iškeliami inžineriniai tinklai	6
7. Susidarysiančių įvairių rūšių statybinių atliekų orientacinis kiekis, jų tvarkymo būdai, panaudojimo statybvietėje sąlygos.....	6
7.1. Statybinių atliekų tvarkymo būdai ir panaudojimo statybvietėje sąlygos	6
7.2. Statybinių atliekų orientacinis kiekis	6
8. Gamybinės, ūkinės ar kt. veiklos ribojimo, sustabdymo ar nutraukimo sąlygos rekonstruojant ar kapitališkai remontuojant statinius	7
9. Autotransporto eismo keliuose ir gatvėse laikino ribojimo ar uždarymo galimybės ir sąlygos.....	7
10. Papildomo žemės sklypo statybos produktams ir konstrukcijoms sandėliuoti, statybiniams įrenginiams ir mechanizmams įrengti, laikiniems keliams ir inžineriniams tinklams nutiesti galimybės ir sąlygos	7
11. Aprūpinimo elektra, vandeniu ir kitais resursais, teritorijos apšvietimo, nuotekų šalinimo ar surinkimo galimybės ir sąlygos statybos metu	7
12. Reikalavimai statybos įrangai ir transporto priemonėms – orientacinis mechanizmų sąrašas nurodant techninius rodiklius	8
13. Bendrieji statybos darbų statybvietėje saugos, sveikatos, higienos reikalavimai ir sąlygos.....	9
13.1. Statybvietės ribos ir jos aptvėrimas	9
13.2. Pagrindiniai transporto, pėsčiųjų keliai, būtini kelio ženklai, kėlimo kranų, kitų statybos stacionarių mechanizmų galimos pastatymo vietos.....	9
13.3. Buities, sanitarinių ir higienos patalpų galimos įrengimo zonos	9
13.4. Medžiagų ir konstrukcijų galimo sandėliavimo zonos	10
13.5. Darbuotojų aprūpinimas geriamuoju vandeniu	10
13.6. Atliekų ir statybinių atliekų sandėliavimo zonos	10
13.7. Saugos reikalavimai ir priemonės atliekant darbus veikiančioje įmonėje arba greta jos	10
13.8. Nurodymai ar sprendiniai įvykus avarijai ar gaisrui statybvietėje	10

0	2021-03	Ekspertizei, statybą leidžiančiam dokumentui gauti ir statybai		
LAIDA	IŠLEIDIMO DATA	LAIDOS STATUSAS. KEITIMO PRIEŽASTIS (JEI TAIKOMA)		
KVAL. PATV. DOK. NR.	UAB „Transporto infrastruktūros projektai“		Statinio projekto pavadinimas Aukštakalnio gatvės Alytuje kapitalinio remonto ir nuotekų šalinimo tinklų rekonstravimo projektas	
23509	SPV	Nerijus Jakulis	Statinio numeris ir pavadinimas. Dokumento pavadinimas	
16462	SPDV	Nerijus Jakulis	Laida	
			Aiškinamasis raštas	
			0	
LT	Statytojas: Alytaus miesto savivaldybė		Dokumento žymuo	Lapas
	Užsakovas: Alytaus miesto savivaldybės administracija		TIP0081-05-TP-SO.AR	Lapų
			1	13

13.9. Būtinios pirmosios medicininės pagalbos priemonės.....	10
14. Aplinkosaugos ir trečiųjų asmenų interesų apsaugos reikalavimai	11
14.1. Aplinkosaugos reikalavimai.....	11
14.2. Trečiųjų asmenų interesų apsaugos reikalavimai	11
15. Statinių statybos ir statybos darbų eiliškumo grafikas; Statybos skirstymas etapais, darbų sezoniškumo įtaka, paminų skaičius, hidraulinių ar kt. bandymų trukmė, būtinos technologinės pertraukos, statybos ribojimas ar dalinis konservavimas	11
15.1. Statinių statybos ir statybos darbų eiliškumo grafikas.....	11
15.2. Statybos skirstymas etapais, darbų sezoniškumo įtaka, paminų skaičius, hidraulinių ar kt. bandymų trukmė, būtinos technologinės pertraukos, statybos ribojimas ar dalinis konservavimas	12
16. Specialūs reikalavimai neįprastų statybos darbų technologijai	12
17. Statinio statybos techninės priežiūros organizavimo ir vykdymo tvarka	13
17.1. Reikalavimai statinio statybos techninės priežiūros grupės sudėčiai ir kvalifikacijai	13
17.2. Statinio statybos techninės priežiūros periodiškumas ir darbo apimtis	13
18. Privalomos pastabos dėl statybos darbų technologijos projekto rengimo.....	13

DOKUMENTO ŽYMUO	LAPAS	LAPŲ	LAIDA
TIP0081-05-TP-SO.AR	2	13	0

1. Projekto rengimo pagrindas

Statinio projektas parengtas vadovaujantis Statybos įstatymu ir kitais įstatymais, reglamentuojančiais statinio saugos ir paskirties reikalavimus, teisės aktais, reglamentuojančiais esminius statinio reikalavimus ir statinio techninius parametrus, pagal statinių ar statybos produktų charakteristikų lygius ir klases, kitais teisės aktais, teritorijų planavimo ir normatyviniais statybos techniniais dokumentais, normatyviniais statybos techniniais dokumentais, normatyviniais statinio saugos ir paskirties dokumentais.

1.1. Privalomieji projekto rengimo dokumentai

- Projektavimo užduotis;
- Projektavimo sąlygos;
- Topografinė nuotrauka;
- Inžinerinių geologinių tyrimų ataskaita.

1.2. Pagrindiniai normatyviniai, kiti dokumentai ir duomenys, kuriais vadovaujantis parengtas projekto dalis

Eil. Nr.	Dokumento numeris, žymuo	Dokumento pavadinimas
1.		Lietuvos Respublikos aplinkos apsaugos įstatymas
2.		Lietuvos Respublikos atliekų tvarkymo įstatymas
3.		Lietuvos Respublikos darbuotojų saugos ir sveikatos įstatymas
4.		Lietuvos Respublikos kelių įstatymas
5.		Lietuvos Respublikos planuojamos ūkinės veiklos poveikio aplinkai vertinimo įstatymas
6.		Lietuvos Respublikos statybos įstatymas
7.		Lietuvos Respublikos saugaus eismo automobilių kelių įstatymas
8.		Lietuvos Respublikos teritorijų planavimo įstatymas
9.		Lietuvos Respublikos želdynų įstatymas
10.		Lietuvos Respublikos žemės įstatymas
11.	LST 1516:2015	Statinio projektas. Bendrieji įforminimo reikalavimai
12.	LST 1569:2012	Statinio projektas. Lauko inžinerinių tinklų grafiniai ženklai
13.	STR 1.01.04:2015	Statybos produktų, neturinčių darniųjų techninių specifikacijų, eksploatacinių savybių pastovumo vertinimas, tikrinimas ir deklaravimas. Bandymų laboratorijų ir sertifikavimo įstaigų paskyrimas. Nacionaliniai techniniai įvertinimai ir techninio vertinimo įstaigų paskyrimas ir paskelbimas.
14.	STR 1.01.08:2002	Statinio statybos rūšys
15.	STR 1.01.03:2017	Statinių klasifikavimas
16.	STR 1.04.04:2017	Statinio projektavimas, projekto ekspertizė
17.	STR 1.05.01:2017	Statybos užbaigimas, Savavališkos statybos padarinių šalinimas
18.	STR 1.06.01:2016	Statybos darbai, Statinio statybos priežiūra
19.	STR 2.01.01(1):2005	Esminis statinio reikalavimas
20.	STR 2.01.01(2):1999	Gaisrinė sauga
21.	STR 2.01.01(3):1999	Higiena, sveikata, aplinkos apsauga
22.	STR 2.01.01(4):2008	Esminiai statinio reikalavimai. Naudojimo sauga
23.	STR 2.01.01(5):2008	Esminis statinio reikalavimas. Apsauga nuo triukšmo
24.	STR 2.01.01 (6):2008	Energijos taupymas ir šilumos išsaugojimas
25.	STR 2.06.04:2014	Gatvės ir vietinės reikšmės keliai. Bendrieji reikalavimai
26.	Nr. 305/2011	Tarybos direktyva 89/106/EEB
27.	Nr. 68-1656	Dėl pažeistos žemės rekvitavimo ir derlingojo dirvožemio sluoksnio išsaugojimo
28.	Nr. 33-1151	Dėl kriterijų, pagal kuriuos medžiai ir krūmai, augantys ne miškų ūkio paskirties žemėje, priskiriami saugotiniams, sąrašo patvirtinimo ir medžių ir krūmų priskyrimo saugotiniams
29.	KPT SDK 19	Automobilių kelių standartizuotų dangų konstrukcijų projektavimo taisyklės

Taip pat projektui parengti gali būti naudojami kiti sąraše nepaminėti teisės aktai, reglamentuojantys projektavimo, pasirengimo statybai ar statybos darbų organizavimo veiklą, reikalavimus keliamus medžiagoms, jų atlikimui ir priėmimui, taip pat dokumentai nurodyti kitose statinio projekto dalyse.

DOKUMENTO ŽYMUO	LAPAS	LAPŲ	LAIDA
TIP0081-05-TP-SO.AR	3	13	0

2. Bendrieji pažintiniai duomenys apie statinį

Statybos rūšis – statinio kapitalinis remontas.
Statinio paskirtis – susisiekimo komunikacijos, gatvės.
Statinio paskirtis – neypatingasis.
Gatvės kategorija – Ds.

2.1. Statybos geodezinė kontrolė (periodiškumas, tvarka, ataskaitos)

Statybos geodezinė kontrolė atliekama vadovaujantis STR 1.06.01:2016 „Statybos darbai. Statinio statybos priežiūra“ reikalavimais ir tvarka.

Statinio, jo dalių ir konstrukcijų bei inžinerinių tinklų rekomenduojamų pagrindinių geodezinių kontrolinių nuotraukų sąrašas pateikiamas STR 1.06.01:2016 „Statybos darbai. Statinio statybos priežiūra“ III skyriuje, čia išskiriami geodeziniai nužymėjimo darbai, inžineriniai tinklai. Geodezinė kontrolinė dokumentacija turi būti parengta ir kitais statybos norminių dokumentų nustatytais atvejais.

Geodezinės kontrolinės nuotraukos turi būti registruojamos pagal STR 1.06.01:2016 „Statybos darbai. Statinio statybos priežiūra“ III skyriaus F-15 ir F-16 formas.

3. Geografinė vieta, vietovės gamtinės sąlygos, geologinės ir hidrogeologinės statybvietės sąlygos, atstumai iki greta esančių statinių ir inžinerinių tinklų, archeologijos ar kt. tarnybų atstovų dalyvavimo būtinumas rekonstrukcijos ar remonto darbų metu, esamų konstrukcijų ir inžinerinių tinklų būklės aprašymas

3.1. Geografinė vieta

Projektuojama gatvė yra Alytaus mieste.

3.2. Gamtinės sąlygos

Remontuojama gatvė nepatenka į Natura 2000 saugomas teritorijas.

3.3. Geologinės ir hidrogeologinės statybvietės sąlygos

Rengiant statinio projektą 2021 m. kovo mėn. buvo atlikti projektiniai inžineriniai geologiniai tyrimai. Lauko darbų metu buvo išgręžti 2 gręžiniai po 3,0-5,0 metrus.

Tyrinėto kelio dangos konstrukcija susideda iš dangos, dangos pagrindo konstrukcijos ir šalčiui atsparaus sluoksnio ir sankasos. Dangos konstrukcijos sluoksniai pakloti ant kelio sankasos, kuri sudaryta iš supilto dulkingo smulkaus smėlio (Gr.Nr.1 aplinkoje) ir sutankinto labai stipraus smėlingo mažo plastiškumo molio (Gr.Nr.2 aplinkoje).

Tyrimo metu požeminis vanduo gręžiniuose iki 3,0-5,0 m gylio sutiktas 1,3-2,0 m (140,65-142,42 m abs.a.) gylyje nuo esamo žemės paviršiaus. Gruntinis vanduo sutiktas tik gręžinyje Nr.2,2,0 m gylyje. Vandeni talpina labai purus dulkingas smulkus smėlis. Vandeningo sluoksnio storis 1,00 m.

Daugiau žr. Projektinių inžinerinių geologinių tyrimų ataskaitoje.

3.4. Atstumai iki greta esančių statinių ir inžinerinių tinklų

Projektuojama Aukštakalnio gatvė ribojasi su kitais susisiekimo komunikacijų statiniais.

Statybos sklype: 0,4 kV oro linija, 0,4 kV požeminiai kabeliai, Tolia ryšių tinklai, vandentiekio tinklai, lietaus nuotekų tinklai, fekalinės kanalizacijos tinklai, dujotiekio tinklai.

3.5. Archeologijos ar kt. tarnybų atstovų dalyvavimo būtinumas statybos darbų metu

Kai vykdant statybos darbus paaiškėja Projekte nenumatytos aplinkybės, statybiniai tyrinėjimai (archeologiniai, geologiniai ir pan.) atliekami statinio statybos metu.

Inžinerinius tinklus eksploatuojančių bendrovių dalyvavimas yra būtinas, kai statybos darbai atliekami inžinerinių tinklų apsaugos zonoje, ar Projekto suderinimų sąrašė pateiktas atstovo dalyvavimo būtinumo reikalavimas (žr. Projekto bendrosios dalies projektų suderinimų sąrašą).

3.6. Esamų konstrukcijų ir inžinerinių tinklų būklės aprašymas

Statybos sklype: 0,4 kV oro linija, 0,4 kV požeminiai kabeliai, Tolia ryšių tinklai, vandentiekio tinklai, lietaus nuotekų tinklai, fekalinės kanalizacijos tinklai, dujotiekio tinklai.

Esama gatvių danga – žvyras. Esama danga yra su pažaidomis. Geologinių tyrimų metu nustatyta esama dangos konstrukcija. Esama dangos konstrukcija neatitinka galiojančių reikalavimų dangos konstrukcijoms.

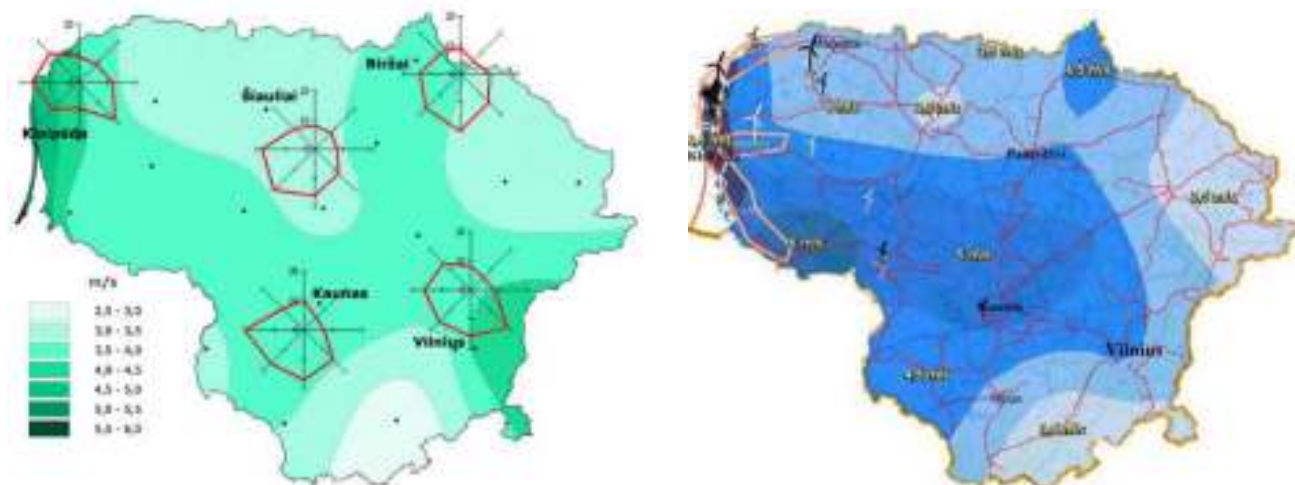
DOKUMENTO ŽYMUO	LAPAS	LAPŲ	LAIDA
TIP0081-05-TP-SO.AR	4	13	0

4. Klimato sąlygos, paviršinio vandens šalinimo ir gruntinio vandens pažeminimo būtinumas, laikino (statybos metu) ir nuolatinio drenažo projekto sprendinių trumpas aprašymas

4.1. Klimato sąlygos

Lietuvos teritorija yra vidutinių platumų klimato zonoje ir pagal B. Alisovo klimatų klasifikaciją priklauso Atlanto kontinentinės miškų srities pietvakariniam posričiui. Tik Baltijos pajūrio klimato rajonas artimesnis Vakarų Europos klimatui ir gali būti priskirtas atskiram Pietinės Baltijos klimato posričiui.

Žemiau esančiuose paveikslė pateiktas vėjo krypčių žemėlapis ir vidutinių vėjo greičių Lietuvoje žemėlapis



4.2. Paviršinio vandens šalinimo ir gruntinio vandens pažeminimo būtinumas

Statybos darbų metu turi būti naudojami tinkami statybos metodai, kad būtų užtikrintas vandens nuleidimas iš statyb vietės. Potvynių ir liūčių vanduo turi būti tuoj pat nuleistas iš statyb vietės, kad būtų išvengta pylimams ir kitoms konstrukcijoms naudojamo grunto savybių pablogėjimo ar kitos žalos.

Gruntinio vandens pažeminimo būtinumas nenagrinėjimas dėl jo neaktualumo.

4.3. Laikino (statybos metu) ir nuolatinio drenažo projekto sprendinių trumpas aprašymas

Statybos metu laikinas drenažas gali būti nenumatomas, tačiau siekiant išvengti žalos ir darbų nutraukimo, žemės sankasa turi būti apsaugota nuo potvynio ir liūčių vandens. Potvynio ir liūčių vanduo iš statybos darbų vietos turi būti nuleistas nedelsiant. Žemės darbai turi būti atliekami taip, kad būtų išvengta vandens susikaupimo darbo vietoje.

5. Medžių, augmenijos, dirvožemio ir kito iškasamo grunto išsaugojimo ir panaudojimo sąlygos

Atliekant statybos darbus, kad būtų išsaugoti statyb vietėje paliekami ir gretimuose žemės sklypuose augantys želdiniai, privaloma išpurenti ir patręšti žemę po statyb vietėje augančių medžių ir krūmų lajomis prieš statybos pradžią, kad pagerėtų jų augimo sąlygos statybos laikotarpiu, taip pat būtina aptverti ir apsaugoti želdinius vadovaujantis Želdinių apsaugos, vykdant statybos darbus, taisyklių reikalavimais. Želdinius laistyti vadovaujantis Medžių ir krūmų priežiūros, vandens telkinių, esančių želdynuose, apsaugos, vejų ir gėlynų priežiūros taisyklių nustatyta tvarka. Siekiant išsaugoti esamus želdinius, privaloma nesandėliuoti medžiagų ir įrenginių, nevažinėti, nestatyti transporto priemonių, laikinų statinių ir įrenginių prie medžių arčiau kaip 1 m nuo medžių lajų projekcijų, bet ne arčiau kaip 3 m nuo kamieno ir 2 m nuo krūmų. Nesandėliuoti degių medžiagų arčiau kaip 10 metrų nuo medžių kamienų ir krūmų, taip pat nekasti tranšėjų (kabelio, vandentiekio ir kanalizacijos vamzdžių ir kt. įrenginių tiesimui) arčiau kaip 3 m nuo medžio kamieno, kurio diametras didesnis kaip 15 cm, arčiau kaip 2 m, kai kamieno diametras iki 15 cm ir arčiau kaip 1,5 m – nuo krūmų, skaičiuojant atstumą nuo kraštinio stiebo. Kiti reikalavimai nurodyti Želdinių apsaugos, vykdant statybos darbus, taisyklėse.

Esant reikalui esami želdiniai turi būti pertvarkomi (kertami, persodinami) remiantis „Saugotinų medžių ir krūmų kirtimo, persodinimo ar kitokio pašalinimo atvejų, šių darbų vykdymo ir leidimų šiems darbams išdavimo, medžių ir krūmų vertės atlyginimo aprašas“.

Atliekant statybos darbus, poveikis dirvožemio sluoksniui bus minimalus. Galimas minimalus mechaninis poveikis dirvožemiui:

- Kasimas, stūmimas;
- Maišymas;
- Spaudimas.

DOKUMENTO ŽYMUO	LAPAS	LAPŲ	LAIDA
TIP0081-05-TP-SO.AR	5	13	0

Toje vietoje, kur numatoma statybinių medžiagų ir atliekų sandėliavimo, taip pat mechanizmų stovėjimo aikštelė, nuimamas viršutinis augalinis sluoksnis, augmenija. Nuimtas dirvožemis bus pakartotinai panaudotas įrengiant šlaitus bei teritorijos rekultivavimui, todėl turi būti saugomas atskirai tam skirtose vietose. Nuo žemės sklypo užstatomos dalies nuimtas dirvožemis turi būti saugomas tam tikslui skirtose vietose, apsaugant jį nuo užteršimo, išplovimo, išpustymo, kad būtų galimas antrinis jo panaudojimas.

6. Griaunami esami statiniai ir iškeliami inžineriniai tinklai

Statybos sklype nėra esamų griaunamų statinių ar iškeliamų inžinerinių tinklų.

Statybos sklype yra esami inžineriniai tinklai. Esami tinklai remontuojami, rekonstruojami arba apsaugojami pagal inžinerinius tinklus eksploatuojančių organizacijų išduotose sąlygose nurodytus reikalavimus.

7. Susidarysiančių įvairių rūšių statybinių atliekų orientacinis kiekis, jų tvarkymo būdai, panaudojimo statybvietėje sąlygos

7.1. Statybinių atliekų tvarkymo būdai ir panaudojimo statybvietėje sąlygos

Statybinių atliekų susidarymo ir tvarkymo planavimas, apskaita ir tvarkymas statybvietėje, statybinių atliekų smulkinimas mobilią įrangą statybvietėje, neapdorotų statybinių atliekų sunaudojimas, statybinių atliekų vežimas, naudojimas ir šalinimas vykdomas vadovaujantis „Statybinių atliekų tvarkymo taisyklių“ reikalavimais.

Numatomas statybinių atliekų tvarkymo būdas – antrinis panaudojimas arba išvežimas į Statytojo pasirinktą vietą laikinam saugojimui.

Statybvietėje turi būti išrūšiuotos ir atskirai laikinai laikomos susidarancios:

- komunalinės atliekos – maisto likučiai, tekstilės gaminiai, kitos buitinės ir kitokios atliekos, kurios savo pobūdžiu ar sudėtimi yra panašios į buitines atliekas;
- inertinės atliekos – betonai, plytos, keramika ir kitos atliekos, kuriose nevyksta jokie pastebimi fizikiniai, cheminiai ar biologiniai pokyčiai;
- perdirbti ir pakartotinai naudoti tinkamos atliekos, antrinės žaliavos – pakuotės, popierius, stiklas, plastikas ir kitos tiesiogiai perdirbti tinkamos atliekos ir (ar) perdirbti ar pakartotinai naudoti tinkamos iš atliekų gautos medžiagos;
- pavojingosios atliekos – tirpikliai, dažai, klijai, dervos, jų pakuotės ir kitos kenksmingos, degios, sprogstamosios, ėsdinančios, toksiškos, sukeliančios koroziją ar turinčios kitų savybių, galinčių neigiamai įtakoti aplinką ir žmonių sveikatą; netinkamos perdirbti atliekos (izoliacinės medžiagos, akmens vata ir kt.).

Išrūšiuotos atliekos turi būti perduodamos įmonėms, turinčioms teisę tvarkyti tokias atliekas pagal sutartis dėl jų naudojimo ir šalinimo.

Nepavojingos statybinės atliekos gali būti laikinai laikomos statybvietėje ne ilgiau kaip vienerius metus nuo jų susidarymo dienos, tačiau ne ilgiau kaip iki statybos darbų pabaigos. Pavojingos statybinės atliekos turi būti laikinai laikomos pagal „Atliekų tvarkymo taisyklėse“ nustatytus reikalavimus ne ilgiau kaip 6 mėnesius nuo jų susidarymo, tačiau ne ilgiau kaip iki statybos darbų pabaigos taip, kad nekeltų pavojaus aplinkai ir žmonių sveikatai.

7.2. Statybinių atliekų orientacinis kiekis

Statybos aikštelės paruošimo metu susidarys statybinės atliekos. Susidarius atliekų išvežimui tinkamam kiekiui, jos perduodamos tvarkymui įmonėms registruotoms atliekas tvarkančių įmonių registre ir turinčioms licencijas tvarkyti šias atliekas. Rangovas neturi deginti ar užkasti atliekų statybvietėje, bet turi šalinti atliekas, pagal reikalavimus ir taisykles į legalų sąvartyną.

Statybinės atliekos, kurių panaudoti statybvietėje nėra galimybių, turi būti išvežamos. Dulkančios statybinės atliekos turi būti vežamos dengtose transporto priemonėse, kad vežamos atliekos ir jų dalis vežimo metu nepatektų į aplinką.

Preliminarus susidarysiančių atliekų kiekis pateikiamas lentelėje:

Technologinis procesas	Atliekos				Kodas pagal atliekų sąrašą
	Pavadinimas	Kiekis		Agregatinis būvis (kietas, skystas, pastos)	
		Kiekis	Mato vnt.		
Ardymo darbai	Metalai	0,228	t	kietas	19 10 01

DOKUMENTO ŽYMUO	LAPAS	LAPŲ	LAIDA
TIP0081-05-TP-SO.AR	6	13	0

Technologinis procesas	Atliekos				Kodas pagal atliekų sąrašą
	Pavadinimas	Kiekis		Agregatinis būvis (kietas, skystas, pastos)	
		Kiekis	Mato vnt.		
Ardymo darbai	Asfaltas	120,0	t	kietas	19 12 04
Ardymo darbai	Betonas	148,0	t	kietas	17 01 01

8. Gamybinės, ūkinės ar kt. veiklos ribojimo, sustabdymo ar nutraukimo sąlygos rekonstruojant ar kapitališkai remontuojant statinius

Statinio projekto įgyvendinimo metu gamybinės, ūkinės ar kt. veiklos ribojimas, sustabdymas ar nutraukimas nėra numatomas, todėl šiems procesams sąlygos nėra pateikiamos.

9. Autotransporto eismo keliuose ir gatvėse laikino ribojimo ar uždarymo galimybės ir sąlygos

Autotransporto eismo keliuose ir gatvėse statybos darbų metu galimas laikinas ribojimas ar uždarymas. Norint laikinai riboti ar uždaryti eismą, būtina vadovautis „Automobilių kelių darbo vietų aptvėrimo ir eismo reguliavimo taisyklių“ T DVAER 12 reikalavimais. Eismas apribojamas gali būti pagal T DVAER 12 tipinę schemą arba individualią schemą, bet kuriuo atveju eismo ribojimo sąlygos (schemos) turi būti suderintos su gatvių ar kelių, kuriuose ribojamas eismas arba kurių keliais vyksta eismas apylanka, savininku ir kitais juridiniais ar fiziniais asmenimis teisės aktų numatyta tvarka.

Rangovas rengdamas technologinį projektą gali rinktis kitus laikino ribojimo ar uždarymo būdus, tačiau šie būdai turi būti iš anksto suderinti su Statytoju.

10. Papildomo žemės sklypo statybos produktams ir konstrukcijoms sandėliuoti, statybiniais įrenginiais ir mechanizmais įrengti, laikiniems keliams ir inžineriniams tinklams nutiesti galimybės ir sąlygos

Rangovas turi įsivertinti statybvietės įrengimo vietą pagal savo darbų technologiją ir vietą ir galimai išsinuomoti sklypą statybvietės įrengimui. Taip pat, nurodyti statybvietės įrengimo vietą darbo projektą rengiančiam projektuotojui.

11. Aprūpinimo elektra, vandeniu ir kitais resursais, teritorijos apšvietimo, nuotekų šalinimo ar surinkimo galimybės ir sąlygos statybos metu

Buities, sanitarinės, higienos ir kitos patalpos įrengiamos atsižvelgiant į statybvietėje vykstančius statybos procesus. Gamybinės buitines patalpas siūloma rengti konteinerinio tipo. Vieno konteinerinio tipo namelio plotas – 15 m². Bendras statybinių namelių - konteinerių poreikis nustatomas pagal darbuotojų dirbančių vienu metu skaičių (žemiau lentelėje pateikiami plotai reikalingi žmonių poreikiams tenkinti statybvietėje):

Patalpų pavadinimas	Skaičiavimo metodika	Plotas
Statinio statybos vadovo ir darbų vadovų patalpos	vienam žmogui	5 m ²
Drabužinės	vienam žmogui	1,13 m ²
Prausyklos	vienam žmogui	0,26 m ²
Drabužių ir avalynės džiovinimo patalpos	vienam žmogui	0,2 m ²
Poilsio ir valgymo patalpos	vienam žmogui	1 m ²
Patalpos sušilti	vienam žmogui	0,1 m ² (mažiausiai 8 m ²)
Dušinės	atsižvelgiant į gamybos proceso sąlygas: a) viena dušinė 15 žmonių; b) viena dušinė 7 žmonėms; c) viena dušinė 5 žmonėms	Dušo kabina – 1,75 m ² Persirengimo patalpa - 2 m ²

DOKUMENTO ŽYMUO	LAPAS	LAPŲ	LAIDA
TIP0081-05-TP-SO.AR	7	13	0

Tualetai	vienas tualetas 30-čiai žmonių	Kabinos dydis 1,2x0,8 m
----------	--------------------------------	----------------------------

Įrengiant laikinus statinius vadovautis Lietuvos Respublikos vyriausybės nutarimu „Dėl buities, sanitarinių ir higienos patalpų įrengimo reikalavimų“ (2003 m. balandžio 24 d. Nr. 501), Lietuvos Higienos norma. HN 70-1997. Gamybinės buities patalpos“ (Lietuvos Respublikos sveikatos apsaugos ministerija, Vilnius, 1997) ir Lietuvos Respublikos socialinės apsaugos ir darbo bei Lietuvos Respublikos aplinkos ministrų patvirtintais „Darboviečių įrengimo statybvietėse nuostatais“ (1998 m. gruodžio 24 d. Įsakymas Nr. 184/282 ir 2002 m. rugsėjo 13 d. Įsakymas Nr. 110/479).

Statybvietės plane (atitvertoje teritorijoje) parodytos statybos administracinių-buitinių bei sanitarinių laikinų pastatų pastatymo vietos. Laikinos statybos darbuotojų buitinės ir statybos administracijos patalpos statomos už pavojingų zonų ribų ir nepatektų po dirbančių kranų strėlių ar kitų mechanizmų darbo zona.

Buitinėms patalpoms elektros tiekimas nenumatomas. Jei bus naudojami elektros generatorių stotys, jos turi atitikti darbuotojų saugos ir sveikatos reikalavimus ir už jų eksploatacijos pasekmes atsako Rangovas. Rangovas turi paskirti kvalifikuotą darbuotoją, atsakingą už elektros ūkį statybos metu.

Statybvietės aprūpinimas vandeniu planuojamas mobiliais rezervuarais. Geriamasis vanduo turi atitikti higienos reikalavimus.

Statybos darbų vykdymo laikotarpiu aikštelėje pastatomi biotualetai. Jų turi būti pakankamas skaičius, atsižvelgiant į darbuotojų skaičių.

Buitinės patalpos turi būti švarios ir higieniškos, užtikrintas tvarkingas nuotekų ir atliekų šalinimas.

Darbo vietos, patalpos ir judėjimo keliai turi būti kiek galima daugiau apšviesti natūralia šviesa. Tamsiu paros metu, taip pat kai natūralaus apšvietimo nepakanka, turi būti įrengtas reikiamas dirbtinis apšvietimas, jei reikia, naudojami kilnojantieji šviesos šaltiniai, atsparūs aplinkos poveikiui. Dirbtinis apšvietimas neturi trukdyti pastebėti ir suvokti įspėjamuosius saugos ženklus arba užrašus. Patalpų, darbo vietų ir judėjimo kelių apšvietimas turi būti įrengtas taip, kad darbuotojams nekiltų rizika dėl įrengto apšvietimo rūšies. Patalpose, darbo vietose ir judėjimo keliuose, kai išsijungus dirbtiniam apšvietimui darbuotojams gresia labai didelis pavojus, turi būti įrengtas reikiamas avarinis apšvietimas.

Gruntinio vandens, lietaus bei griovio vandens pašalinimo priemonės turi numatyti Rangovas statybos technologiniame projekte. Statybos metu specialių priemonių nuotekų surinkimui nenumatyta, todėl Rangovas turi užtikrinti, kad į nuotekas nepatektų labiausiai tikėtinių ir ypač kenksmingų gamtai naftos produktų.

12. Reikalavimai statybos įrangai ir transporto priemonėms – orientacinis mechanizmų sąrašas nurodant techninius rodiklius

Visi statybos metu naudojami mechanizmai ir autotransporto priemonės parenkami tokie, kurie nesukeltų vibracijos aplink statybos sklypą esantiems pastatams.

Žemės darbų mašinos ir transportavimo priemonės bei įrenginiai turi būti:

- tinkamai suprojektuoti ir pagaminti atsižvelgiant į ergonominius reikalavimus;
- techniškai tvarkingi;
- tinkamai ir teisingai naudojami;
- žemės darbų mašinų, transporto priemonių ir transportavimo įrenginių vairuotojai bei juos aptarnaujantys darbuotojai turi būti specialiai apmokyti;
- būtina užtikrinti, kad žemės darbų mašinos, transporto priemonės ir transportavimo įrenginiai neįgriūtų į iškasas arba į vandenį (minimalus atstumas nuo iškasų šlaito krašto iki artimiausios statybinės mašinos atramos būtų parenkamas pagal DT 5-00 p. 26 1 lentelę);
- žemės darbų mašinų ir transportavimo įrenginių kabinos, kur to reikia, mašinai apvirtus turi apsaugoti vairuotoją nuo suspaudimo ir krentančių daiktų.

Visi kėlimo mechanizmai ir kėlimo reikmenys, įskaitant pagrindines sudedamąsias dalis, tvirtinimus, įtvirtinimus ir atramas, turi būti:

- reikiamai suprojektuoti ir pastatyti bei pakankamai stiprūs naudoti pagal numatytą paskirtį;
- teisingai sumontuoti ir naudojami;
- tvarkingi ir prižiūrimi;
- tikrinami ir reguliariai bandomi bei kontroliuojami, vadovaujantis Lietuvos Respublikos potencialiai pavojingų įrenginių priežiūros įstatymu bei kitais norminiais teisės aktais;
- aptarnaujami kvalifikuotų (atitinkamai apmokytų, atestuotų) darbuotojų;
- ant visų kėlimo mechanizmų ir priemonių turi būti aiškiai matomoje vietoje nurodytas didžiausias leistinas apkrovos dydis – keliamoji galia;
- kėlimo mechanizmai ir priemonės turi būti naudojami tik pagal paskirtį;

DOKUMENTO ŽYMUO	LAPAS	LAPŲ	LAIDA
TIP0081-05-TP-SO.AR	8	13	0

- krovinių paėmimo įtaisų kroviniai kabliai turi būti su apsauginiais užraktais, kad krovinyms negalėtų savaime iškristi.

Statybos metu rekomenduojama naudoti šiuos pagrindinius mechanizmus ir autotransporto priemones (konkretūs mechanizmai, jų techniniai parametrai ir judėjimas nurodomi Rangovo technologiniame projekte):

- autosavarčiai;
- autokrautuvai;
- traktoriai;
- rautuvas – rinktuvas ant traktoriaus;
- medžio atliekų smulkintuvas;
- buldozeris;
- ekskavatorius;
- autokranas;
- freza asfalto dangoms;
- savaeigiai volai;
- prikabinamas volas;
- autogreideriai;
- asfalto klotuvas;
- autogudronatorius;
- laistymo mašina – mechaninė šluota;
- krovininės mašinos;
- specializuotas automobilis.

13. Bendrieji statybos darbų statybvietėje saugos, sveikatos, higienos reikalavimai ir sąlygos

13.1. Statybvietės ribos ir jos aptvėrimas

Statybvietės supančios aplinkos ribos turi būti aiškiai matomos ir suprantamai pažymėtos. Asmenys, organizuojantys darbus statybos sklype, turi užtikrinti, kad darbo vietos kelyje (gatvėje) ar šalia kelio (gatvės) būtų aptvertos ir pažymėtos reikiamaisiais kelio ženklais, atitvarais ir nukreipiamaisiais įtaisais, o tamsiuoju paros metu ar esant blogam matomumui – ir šviesomis. Taisomuose kelių (gatvių) ruožuose dirbantys asmenys nustatytais atvejais ir tvarka gali reguliuoti eismą.

Statybvietė turi būti aptverta, kad į jas nepatektų pašaliniai asmenys. Statybos metu statybvietėje pėsčiųjų ir dviratinių eismas nenumatomas.

13.2. Pagrindiniai transporto, pėsčiųjų keliai, būtini kelio ženklai, kėlimo kranų, kitų statybos stacionarių mechanizmų galimos pastatymo vietos

Būtini kelio ženklai: Nr. 106 „Darbai kelyje“, Nr. 310 „Pėsčiųjų eismas draudžiamas“, kiti reikalingi kelio ženklai, priklausomai nuo aptvėrimo ir eismo ribojimo schemos, pagal kurią ribojamas eismas.

Kranų darbas organizuojamas pagal reikalavimus:

- Krovinių kėlimo vieta turi būti šviesi, todėl, kai blogas apšvietimas, rūkas, smarkiai sniega ar lyja, kranų darbas sustabdomas.
- Stropai parenkami pagal krovinio svorį, o kampas tarp jų šakų turi būti ne didesnis kaip 90°.

13.3. Buities, sanitarinių ir higienos patalpų galimos įrengimo zonos

Statybos sklype, vietoje, kurioje numatytas medžiagų sandėliavimas yra numatomos dvi atskiros zonos: buities, sanitarinių ir higienos patalpų ir sandėliavimo (medžiagų ir įrenginių).

Nuolatinės ar laikinos darbuotojų buvimo vietos (gamybinės buities patalpos, poilsio vietos, žmonių praėjimai) turi būti už pavojaingų zonų ribų.

Persirengimo kambariai turi būti įrengti darbuotojams, kurie turi dėvėti darbo drabužius, taip pat įrengti ten, kur sveikatos arba etikos požiūriu jie negali persirenginėti kitoje patalpoje. Į persirengimo kambarius turi būti lengvai patenkama, jie turi būti pakankamai erdvūs, juose turi būti įrengtos sėdimos vietos. Taip pat turi būti įrengtos rakinamos vietos darbuotojų drabužiams bei asmeniniams daiktams saugoti. Esant tam tikroms aplinkybėms (dirbant su kenksmingomis medžiagomis, esant drėgmei, su nešvarumais ir kitais atvejais), asmeniniai drabužiai ir daiktai turi būti laikomi atskirai nuo darbo drabužių. Moterims ir vyrams turi būti įrengti atskiri persirengimo kambariai arba turi būti sudaryta galimybė tuo pačiu persirengimo kambariu naudotis skirtingu metu.

Atsižvelgiant į darbo pobūdį ir darbo higienos reikalavimus, darbuotojams turi būti įrengtas reikiamas skaičius dušų. Dušų kambariai turi būti įrengti atskirai vyrams ir moterims arba turi būti numatyta galimybė jiems atskirai naudotis dušų kambariais. Dušų kambariai turi būti reikiamo dydžio, kad, laikydamasis atitinkamų higienos normų, kiekvienas darbuotojas galėtų

DOKUMENTO ŽYMUO	LAPAS	LAPŲ	LAIDA
TIP0081-05-TP-SO.AR	9	13	0

netrukdomai praustis. Dušams turi būti tiekiamas karštas ir šaltas vanduo. Kai nebūtina įrengti dušų, netoli darbo vietų ir persirengimo kambarių turi būti įrengtas reikiamas skaičius praustuvų su tekančiu vandeniu (jei būtina – karštu vandeniu). Praustuvai turi būti įrengti vyrams ir moterims atskirai arba sudaryta galimybė jais naudotis atskirai.

Darbuotojams netoli darbo vietų, poilsio bei persirengimo kambarių ir dušų arba prausyklų turi būti įrengtas reikiamas skaičius tualetų ir praustuvų. Vyrams ir moterims turi būti įrengti atskiri tualetai arba numatyta galimybė jais naudotis atskirai.

13.4. Medžiagų ir konstrukcijų galimo sandėliavimo zonos

Medžiagos sandėliuojamos statybvietėje, numatytoje laikinoje sandėliavimo aikštelėje, nepažeidžiant trečiųjų asmenų interesų. Medžiagos turi būti sandėliuojamos užtikrinant aplinkos apsaugos ir gaisrinės saugos reikalavimus.

Kenksmingos bei pavojingos medžiagos saugomos specialiai tam skirtose vietose.

13.5. Darbuotojų aprūpinimas geriamuoju vandeniu

Geriamojo vandens įrenginiai turi būti įrengti prie gamybos patalpų arba poilsio patalpose. Geriamojo vandens įrenginiai turi būti žymimi ženklu „Geriamasis vanduo“. Stacionarius geriamojo vandens įrenginius draudžiama įrengti:

- cheminių nuodingų ir pavojingų medžiagų gamybos ir sandėliavimo patalpose;
- prie intensyvaus transporto naudojimo vietų;
- prie pavojingų įrenginių.

Tiekiamas vanduo turi atitikti geriamojo vandens higienos ir kokybės reikalavimus.

13.6. Atliekų ir statybinių atliekų sandėliavimo zonos

Statybinės atliekos tvarkomos vadovaujantis Statybinių atliekų tvarkymo taisyklių numatyta tvarka.

Statybinės atliekos iki jų išvežimo į sąvartynus ar panaudojimo vietoje kaupiamos ir saugomos aptvertoje statybos teritorijoje: konteineriuose, uždaroje taroje, uždaroje talpose ar tvarkingose krūvose, jei jos neteršia aplinkos. Rangovas atsako už atliekų tvarkingą pakrovimą ir pristatymą į sąvartas.

Statytojas baigęs darbus statyboje, statinio pripažinimo tinkamu naudoti komisijai pateikia dokumentus apie netinkamų perdirtbi ar panaudoti atliekų pristatymą į sąvartas.

13.7. Saugos reikalavimai ir priemonės atliekant darbus veikiančioje įmonėje arba greta jos

Prieš statybos darbų pradžią veikiančios įmonės teritorijoje statybos Rangovas ir įmonės vadovas privalo įforminti aktą – leidimą pagal „Saugos ir sveikatos taisyklių statyboje DT 5-00“ 1 priedą, kuriame turi būti numatytos priemonės, užtikrinančios darbų saugą.

Gyvenvietėse ir veikiančių įmonių teritorijose esančios statybvietės turi būti aptvertos, kad į jas nepatektų pašaliniai asmenys. Vykdamas žemės darbus gyvenviečių ar veikiančių įmonių teritorijoje, duobės, tranšėjos ir kitos iškasos tose vietose, kur vyksta transporto ar pėsčiųjų judėjimas, taip pat turi būti aptvertos pagal „Saugos ir sveikatos taisyklės statyboje DT 5-00“ 20 punkto reikalavimus.

13.8. Nurodymai ar sprendiniai įvykus avarijai ar gaisrui statybvietėje

Statybos aikštelėje prie buitinių patalpų bei pavojingose gaisro atžvilgiu darbo zonose, gerai prieinamoje vietoje būtina įrengti priešgaisrinį postą (skydas su gesintuvais ir kitu priešgaisrinio inventoriu). Priešgaisrinės apsaugos klausimais griežtai vadovautis "Bendrosios gaisrinės saugos taisyklėmis" bei kitais norminiais dokumentais ir taisyklėmis.

Statybvietėje įrengiamas priešgaisrinis postas su gaisro gesinimo priemonėmis (gesintuvai, smėlio dėžė, kastuvai, kibirai, kablys, žarnos ir kt.)

Gesinimo įranga, gaisrinės signalizacijos įrenginiai turi būti tvarkingi ir veikiantys, reguliariai prižiūrimi ir tikrinami. Nustatyta tvarka periodiškai turi būti atliekami pirminių gaisro gesinimo priemonių ir gaisrinės signalizacijos bandymai bei rengiami praktiniai užsiėmimai darbuotojams apmokyti. Pirminės gaisro gesinimo priemonės turi būti išdėstomos matomose ir prieinamose vietose, lengvai pasiekiamos bei paprastos naudoti. Pirminės gaisro gesinimo priemonės turi būti paženklintos, kaip nustatyta Saugos ir sveikatos apsaugos ženklų naudojimo darbovietėse nuostatuose. Ženkliai turi būti patvarūs ir išdėstyti reikiamose vietose.

Išorinių gaisrų gesinimas numatomas iš esamų vandentiekio šulinių ir požeminių gaisrinių hidrantų.

Rangovas ekstremalių situacijų atveju turi paruošti dirbančiųjų žmonių evakuacijos planą ir iškabinti matomoje vietoje.

13.9. Būtinės pirmosios medicininės pagalbos priemonės

Statybvietėje turi būti užtikrinta, kad darbuotojui bet kuriuo metu galėtų būti suteikta pirmoji pagalba. Darbuotojai turi būti apmokyti suteikti pirmąją pagalbą nukentėjusiajam. Darbuotojas, kuris įvykus nelaimingam atsitikimui buvo sužeistas arba staigiai susirgo, turi būti nedelsiant nugabentas į medicinos įstaigą.

DOKUMENTO ŽYMUO	LAPAS	LAPŲ	LAIDA
TIP0081-05-TP-SO.AR	10	13	0

Atsižvelgiant į statybos darbų apimtį ir (arba) veiklos rūšį, pagal darbuotojų saugos ir sveikatos reikalavimus turi būti numatytos patalpos pirmajai pagalbai teikti. Pirmosios pagalbos patalpose turi būti pagrindinė pirmosios pagalbos įranga bei priemonės. Į tokias patalpas turi būti lengvai patenkama su neštuvais. Šios patalpos turi būti paženklintos, kaip nustatyta „Saugos ir sveikatos apsaugos ženklų naudojimo darbovietėse nuostatuose“, ir nurodytos kelrodžiais. Pirmosios pagalbos priemonės turi būti visose vietose, kuriose jos reikalingos pagal darbo sąlygas. Jų laikymo vietos turi būti pažymėtos, gerai matomos ir lengvai pasiekiamos. Matomose vietose turi būti aiškiai nurodyti gelbėjimo tarnybų (greitosios medicinos pagalbos, gaisrinės ir avarinės dujų tarnybos) telefono numeriai ir adresai.

14. Aplinkosaugos ir trečiųjų asmenų interesų apsaugos reikalavimai

14.1. Aplinkosaugos reikalavimai

Atliekant statinio statybinius tyrinėjimus, statant statinį, jį naudojant ir prižiūrint privaloma vadovautis:

- Lietuvos Respublikos statybos įstatymu;
- STR 2.01.01(1):2005 „Esminis statinio reikalavimas. „Mechaninis atsparumas ir pastovumas“;
- STR 2.01.01(2):1999 „Esminiai statinio reikalavimai. Gaisrinė sauga“;
- STR 2.01.01(3):1999 „Esminiai statinio reikalavimai. Higiena, sveikata, aplinkos apsauga“;
- STR 2.01.01(4):2008 „Esminiai statinio reikalavimai. Naudojimo sauga.“
- STR 2.01.01(5):2008 „Esminis statinio reikalavimas. Apsauga nuo triukšmo“;
- STR 2.01.01(6):2008 „Esminis statinio reikalavimas. Energijos taupymas ir šilumos išsaugojimas.

Taip pat privalu vadovautis kitais įstatymais, teisės aktais ir nustatyta tvarka patvirtintais normatyviniais statinio saugos ir paskirties dokumentais.

Statybos laikotarpiu rangovas turi paruošti galimų avarių likvidavimo planą, kuriame būtų išdėstyta įspėjimų pateikimo seka teršalų išsiliejimo, išleidimo, gaisro ar nelaimingo atsitikimo atvejais, kurių metu gali būti padaryta žala aplinkai, darbininkams arba visuomenei. Be to, turi būti numatytos pagrindinės avarių likvidavimo priemonės, naudojamos išsiliejimo kontrolei ir valymo darbams, vandens telkinių užteršimo išvengimui ir t.t. Aikštelėje Rangovas turės numatyti medžiagas ir įrangą, reikalingą darbui potencialių avarių ir išsiliejimų atveju, kurios bus laikomos netoli tų vietų, kur jų gali prireikti.

14.2. Trečiųjų asmenų interesų apsaugos reikalavimai

Statinys turi būti statomas ir pastatytas, o statybos sklypas tvarkomas taip, kad statybos metu ir naudojant pastatytą statinį trečiųjų asmenų gyvenimo ir veiklos sąlygos, kurias jie turėjo iki statybos pradžios, galėtų būti pakeistos tik pagal normatyvinių statybos techninių dokumentų ir normatyvinių statinio saugos ir paskirties dokumentų nuostatas. Šios sąlygos yra:

- 1) statinių esamos techninės būklės nepabloginimas;
- 2) galimybė patekti į valstybinės ir vietinės reikšmės kelius ir gatves;
- 3) galimybė naudotis inžineriniais tinklais;
- 4) gaisrinę saugą reglamentuojančiuose dokumentuose nustatytų saugos priemonių išsaugojimas;
- 5) apsauga nuo keliamo triukšmo, vibracijos, elektros trikdžių ir pavojingos spinduliuotės;
- 6) apsauga nuo oro, vandens, dirvožemio ar gilesnių žemės sluoksnių taršos; aplinkos apsaugos statinių ir priemonių, jų veiksmingumo išsaugojimas; gamtos ir kultūros vertybių išsaugojimas; vertingų želdinių išsaugojimas; gaisro gesinimo sistemų išsaugojimas;
- 7) hidrotechnikos statinių ir melioracijos įrenginių išsaugojimas, kad nebūtų pažeistas tų statinių ir įrenginių sukurtas hidrogeodinaminis režimas.

Statinių esama techninė būklė nepabloginama, o pagerinama (įrengiama asfalto danga, mažinamas dulketumas), užtikrinamos galimybės patekti į valstybinės ir vietinės reikšmės kelius ir gatves, projektuojamos jungtys su gretimybėse esančiais keliais ir gatvėmis, numatomos nuovažos. Nuovažos projektuojamos 3,5 m pločio, tai atitinka „Gaisrinės saugos pagrindiniai reikalavimai“ nuostatas“.

15. Statinių statybos ir statybos darbų eiliškumo grafikas; Statybos skirstymas etapais, darbų sezoniškumo įtaka, pamainų skaičius, hidraulinių ar kt. bandymų trukmė, būtinos technologinės pertraukos, statybos ribojimas ar dalinis konservavimas

15.1. Statinių statybos ir statybos darbų eiliškumo grafikas

Statinio statybos darbus Rangovas pradėti gali gavus statybą leidžiančius dokumentus vadovaujantis STR 1.05.01:2017 „Statybą leidžiantys dokumentai. Statybos užbaigimas. Statybos sustabdymas. Savavališkos statybos padarinių šalinimas. Statybos pagal neteisėtai išduotą statybą leidžiantį dokumentą padarinių šalinimas“.

Statybos darbų eiliškumas vykdomas tokiu eiliškumu:

1. Statybą leidžiančio dokumento gavimas;

DOKUMENTO ŽYMUO	LAPAS	LAPŲ	LAIDA
TIP0081-05-TP-SO.AR	11	13	0

2. Trastos nužymėjimas;
3. Statybos sklypo paruošimas;
4. Vandens nuvedimo sistemų įrengimas, laikinų griovių ir latakų įrengimas;
5. Lietaus nuotekų įrengimas;
6. Drenažo įrengimas;
7. Žemės sankasos įrengimas;
8. Šalčiui nejautrių (drenuojančių) dangos sluoksnių įrengimas;
9. Elektrotechnikos tinklų, gatvės apšvietimo įrengimas;
10. Nesurištųjų mineralinių medžiagų sluoksnių įrengimas;
11. Asfalto dangų įrengimas;
12. Eismo organizavimo sprendinių įrengimas;
13. Baigiamieji darbai (žali plotai).

Žemiau esančioje lentelėje pateikimas preliminarus darbų eiliškumo grafikas. Planuojama bendra statybos trukmė – 6 mėn.

Eil. Nr.	Atliekami darbai	Atliekamų darbų laikas, mėn.					
		1	2	3	4	5	6
1.	Trastos nužymėjimas						
2.	Statybos sklypo paruošimas						
3.	Vandens nuvedimo sistemų įrengimas, laikinų griovių ir latakų įrengimas						
4.	Lietaus nuotekų tinklų įrengimas						
5.	Drenažo įrengimas						
6.	Žemės sankasos įrengimas						
7.	Šalčiui nejautrių (drenuojančių) dangos sluoksnių įrengimas						
8.	Elektrotechnikos tinklų, gatvės apšvietimo įrengimas						
9.	Nesurištųjų mineralinių medžiagų sluoksnių įrengimas						
10.	Asfalto dangų įrengimas						
11.	Eismo organizavimo sprendinių įrengimas						
1.	Baigiamieji darbai (žali plotai)						

15.2. tatybos skirstymas etapais, darbų sezoniškumo įtaka, pamainų skaičius, hidraulinių ar kt. bandymų trukmė, būtinos technologinės pertraukos, statybos ribojimas ar dalinis konservavimas

Statybos skirstymas etapais. Statyba etapais neskirstoma.

Šiuo metu dėl statybos pramonės pažangos bei naudojamų medžiagų ir jiems sukurtų priedų, metų sezoniškumas neturi itin didelės įtakos, išskyrus teritorijos tvarkymo darbus, kurie turi būti atliekami šiltuoju metų periodu. Atsižvelgiant į ilgametę patirtį, rekomenduojama nuo gruodžio 15 d. iki kovo 15 d. įvesti technologinę pertrauką, arba atsižvelgti į LR Vyriausybės institucijų nurodymus dėl technologinės pertraukos susisiekimo komunikacijų statybvietėse.

Asfaltavimo darbai turi būti atliekami šiltuoju metų periodu, pagal Susisiekimo dalyje nurodytas sąlygas. Jeigu dėl kritulių ant posluksnio susidaro uždara vandens plėvelė, asfalto sluoksnių įrengti negalima. Asfalto viršutiniai sluoksniai iš voluojamojo asfalto, kurių storis yra mažiausiai 3 cm, paprastai, esant žemesnei kaip +5 °C oro temperatūrai, nėra įrengiami. Pagrindo-dangos sluoksniai, kompaktiško asfalto dangos (KAD) paprastai, esant žemesnei kaip 0 °C oro temperatūrai, nėra įrengiami. Asfalto pagrindo sluoksniai paprastai, esant žemesnei kaip –3 °C oro temperatūrai, nėra įrengiami.

Esant poreikiui stabdyti statybos darbus ilgesniam laikotarpiui, pastatas turi būti konservuojamas. Statytojas privalo organizuoti darbus, užtikrinančius žmonių saugą statybvietėje, priešgaisrinę apsaugą ir aplinkos apsaugą nuo taršos iš statybvietės, kol statybos darbai bus atnaujinti.

Pastaba: numatomų statybos darbų eiliškumas turėtų būti sprendžiamas Rangovo, priklausomai nuo finansavimo, turimos technikos, mechanizmų bei oro sąlygų.

16. Specialūs reikalavimai neįprastų statybos darbų technologijai

Specialūs reikalavimai neįprastų statybos darbų technologijai nepateikiami dėl jų neaktualumo.

DOKUMENTO ŽYMUO	LAPAS	LAPŲ	LAIDA
TIP0081-05-TP-SO.AR	12	13	0

17. Statinio statybos techninės priežiūros organizavimo ir vykdymo tvarka

17.1. Reikalavimai statinio statybos techninės priežiūros grupės sudėčiai ir kvalifikacijai

Vadovaujantis STR 1.06.01:2016 „Statybos darbai. Statinio statybos priežiūra“ reikalavimais visų statinių, kuriems taikomi STR 1.06.01:2016 VI skyriaus nurodymai, statybai privaloma bendroji (bendrųjų statybos darbų) techninė priežiūra. Neypatingųjų statinių, kuriems taikomi STR 1.06.01:2016 VI skyriaus nurodymai, statybai privaloma bendroji (bendrųjų statybos darbų) techninė priežiūra ir specialioji statybos techninė priežiūra, jeigu vykdomi specialieji statybos darbai. Bendrąją (bendrųjų statybos darbų) techninę priežiūrą gali atlikti vienas statinio statybos techninis prižiūrėtojas (bendrosios statinio statybos techninės priežiūros vadovas) arba jo vadovaujama priežiūros grupė. Specialiąją statinio statybos techninę priežiūrą gali atlikti vienas specialiosios statinio statybos techninės priežiūros vadovas arba jo vadovaujama priežiūros grupė. Specialistai turi būti atestuoti neypatingųjų susisiekimo komunikacijų statinių (kelių, gatvių) techninei priežiūrai.

Atlikdami aukščiau minėtą darbą, neatestuoti atitinkamų statybos sričių specialistai privalo turėti aukštesnįjį statybos išsilavinimą ar kitą techninį išsilavinimą (specialųjį vidurinį). Jie dirba kaip statinio statybos techninio prižiūrėtojo (bendrosios ar specialiosios statinio statybos techninės priežiūros vadovo) pagalbininkai ir atsiskaito jam. Statytojui (užsakovui) atsiskaito tik statinio statybos techninis prižiūrėtojas.

Statinio statybos techninės priežiūros grupės sudėtis nustatoma sudarant techninės priežiūros sutartį STR 1.06.01:2016 V skyriaus nustatyta tvarka. Minimalus techninių prižiūrėtojų skaičius nurodomas viešųjų pirkimų dokumentuose.

Statinio statybos techninis prižiūrėtojas (bendrosios statinio statybos techninės priežiūros vadovas), vykdydamas STR 1.06.01:2016 VII skyriaus 1 skirsnyje nustatytas jo pareigas ir naudodamasis STR 1.06.01:2016 VII skyriaus 5 skirsnyje suteiktomis teisėmis, vykdo statinio statybos techninę priežiūrą tvarka nurodyta STR 1.06.01:2016 VII skyriaus 4 skirsnyje.

Statinio statybos techninės priežiūros specialistas privalo būti atestuotas neypatingiesiems statiniams.

17.2. Statinio statybos techninės priežiūros periodiškumas ir darbo apimtys

Kadangi projektas vykdomas etapais, kiekvienam etapui išskiriamos atskiros darbo apimtys. Statinio statybos techninės priežiūros periodiškumas ir darbo apimtys, išreikšta valandomis, nustatoma vadovaujantis STR 1.04.04:2017 18 priedu. Preliminarūs apimčių kiekiai, išreikšti valandomis pateikiami lentelėje.

Eil. Nr.	Pavadinimas	Minimalus valandų skaičius	Pastabos
1.	Projekto nagrinėjimas	20	Iš viso: 20 h
2.	Vienas kilometras kelio ar gatvės su vieno sluoksnio asfalto danga	50	Sankasos įrengimo su pralaidomis, vandens nuvedimu ir drenažais, apsauginio šalčiui atsparaus sluoksnio, šalčiui nejautraus sluoksnio įrengimo, pagrindo įrengimo ir asfalto dangos vieno sluoksnio įrengimo techninė priežiūra. 0,262 km*50=14 h Iš viso: 14 h
3.	Viena nuovaža	12	10x12=120 h Iš viso: 120 h
6.	Viena sankryža	16	Iš viso: 0 h
7.	Dokumentacijos tvarkymas (paslėpti darbai, statybos produktų atitikties dokumentų, statybos žurnalų tvarkymas, aktų pasirašymas)	24	Iš viso: 24 h
8.	Geodezinės nuotraukos tikrinimas	12	Iš viso: 12 h
9.	Užbaigimo komisija	24	Iš viso: 24 h
Iš viso:			214 h

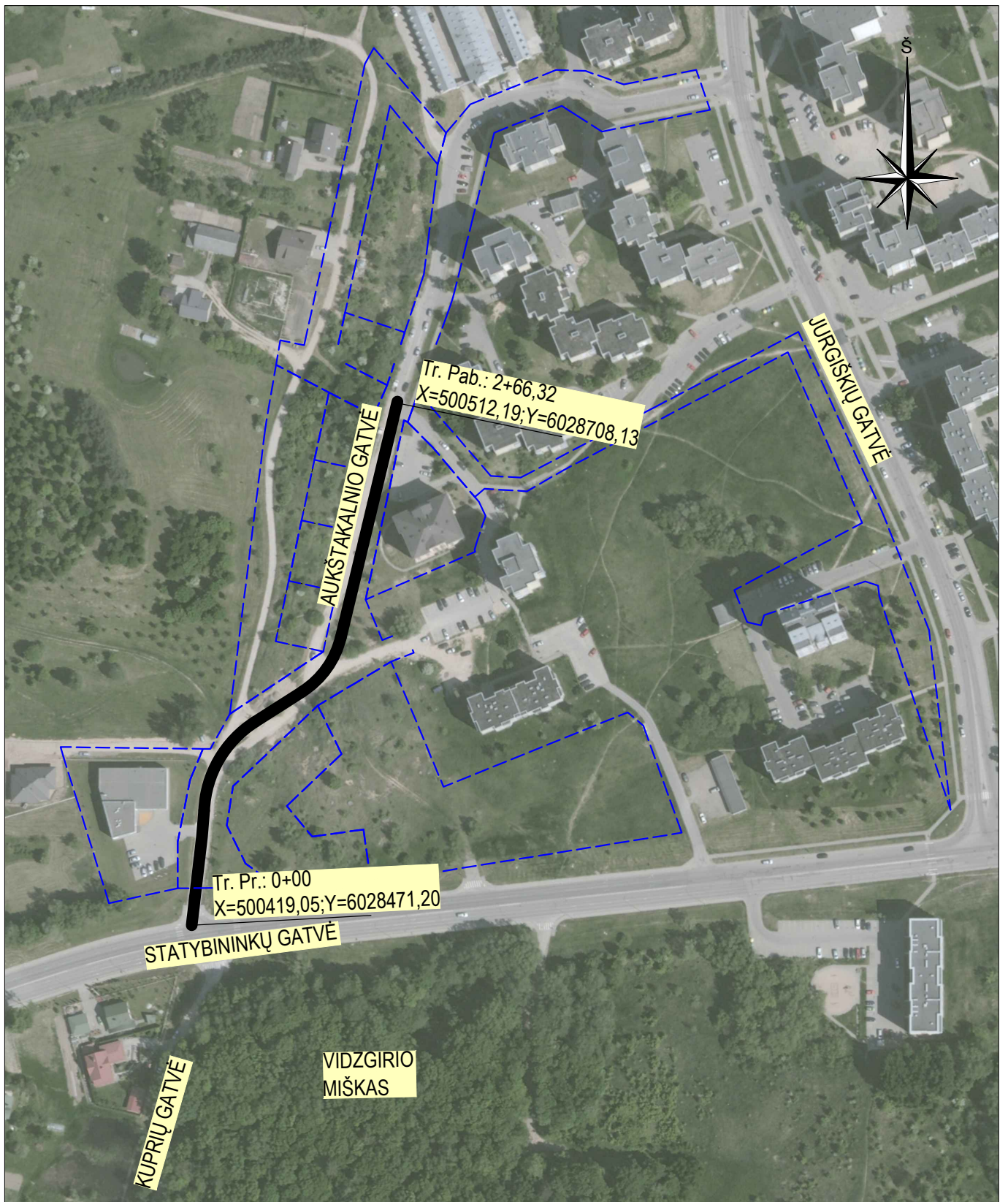
[vertinus minimalų valandų skaičių, techninės priežiūros periodiškumas statybvietyje turėtų būti minimaliai 2 kartai per savaitę ir prieš kiekvieno technologinio proceso pradžią. Lentelėje numatomos darbų apimtys yra preliminaros ir gali kisti.

18. Privalomos pastabos dėl statybos darbų technologijos projekto rengimo.

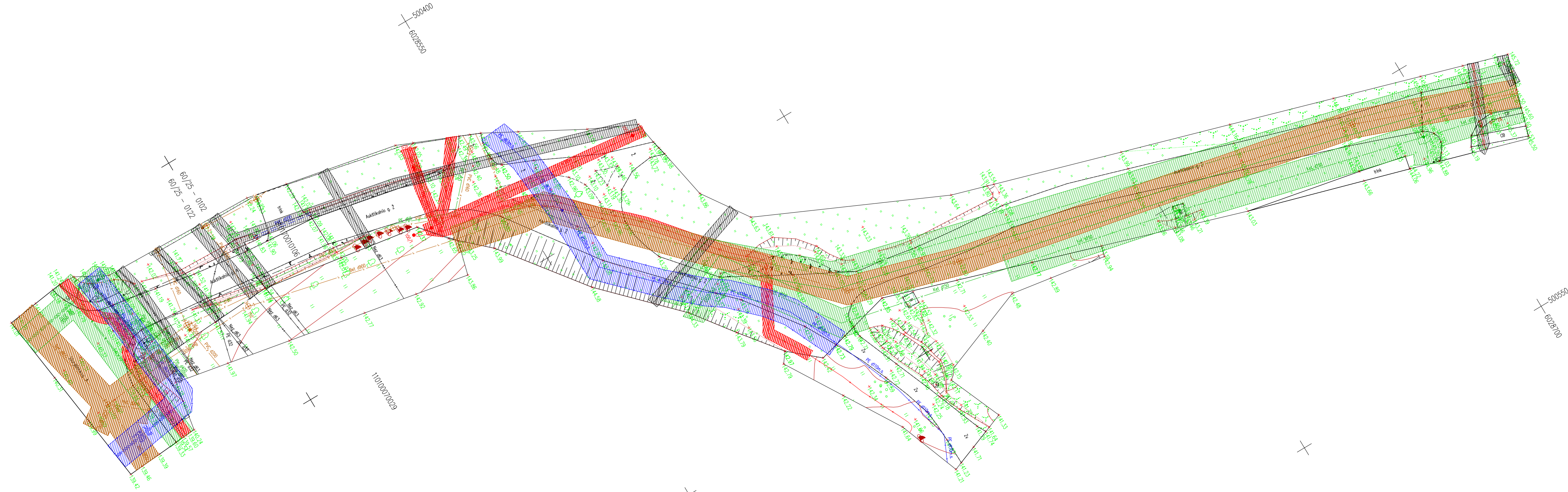
Vadovaujantis STR 1.06.01:2016 „Statybos darbai. Statinio statybos priežiūra“ reikalavimais, statybos darbų technologijos projektas privalomas statant, rekonstruojant ar kapitališkai remontuojant ypatinguosius statinius ir kitais atvejais arba, kai to reikalauja Statytojas. Rengiant statybos darbų technologijos projektą privaloma vadovautis saugaus darbo ir sveikatos taisyklėmis statyboje DT-5-00.

Technologijos projekto ekspertizė neprivaloma.

DOKUMENTO ŽYMUO	LAPAS	LAPŲ	LAIDA
TIP0081-05-TP-SO.AR	13	13	0



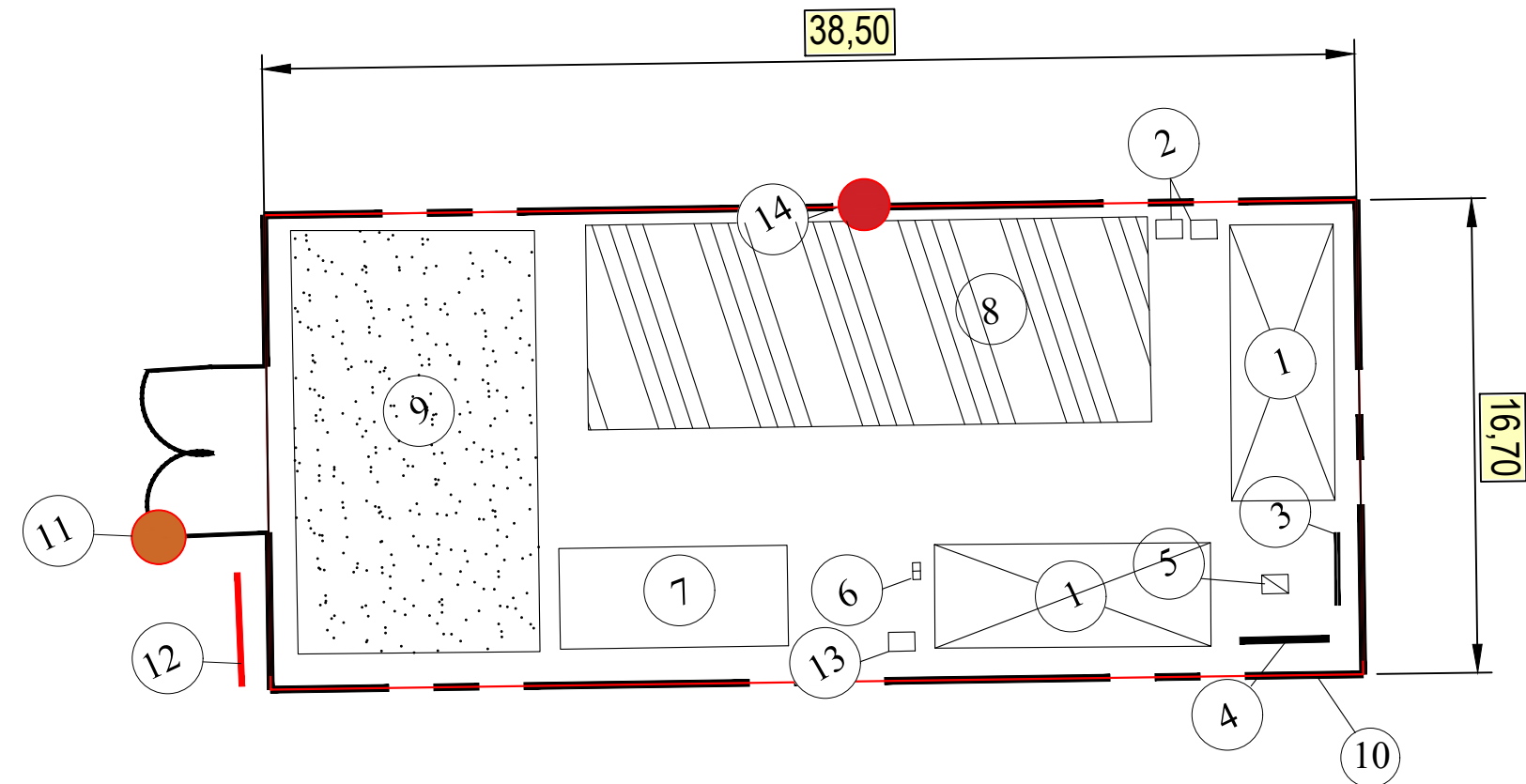
0	2021-02	Ekspertizei, statybą leidžiančiam dokumentui gauti ir statybai			
LAIDA	IŠLEIDIMO DATA	LAIDOS STATUSAS. KEITIMO PRIEŽASTIS (JEI TAIKOMA)			
KVAL. PATV. DOK. NR.	TRANSPORTO INFRASTRUKTŪROS PROJEKTAI, UAB		STATINIO PROJEKTO PAVADINIMAS AUKŠTAKALNIO GATVĖS ALYTUJE KAPITALINIO REMONTO IR NUOTEKŲ ŠALINIMO TINKLŲ REKONSTRAVIMO PROJEKTAS		
23509	SPV	Nerijus Jakulis	DOKUMENTO PAVADINIMAS	LAIDA	
16462	SPDV	Nerijus Jakulis		0	
			SITUACIJOS PLANAS M 1:2500		
LT	STATYTOJAS: Alytaus miesto savivaldybė		DOKUMENTO ŽYMUO	LAPAS	LAPŲ
	UŽSAKOVAS: Alytaus miesto savivaldybės administracija		TIP0081-05-TP-SO.BR-01	1	1



SUTARTINIAI ŽYMĖJIMAI:

	POŽEMINIO VANDENTIEKIO APSAUGOS ZONA
	POŽEMINIO RYŠIO KABELIO / LAIDO APSAUGOS ZONA
	ŽEMOSIOS ĮTAMPOS ELEKTROS ORO LINIJOS KABELIO / LAIDO APSAUGOS ZONA
	AUKŠTOSIOS ĮTAMPOS ELEKTROS ORO LINIJOS KABELIO / LAIDO APSAUGOS ZONA
	BUTINIŲ IR GAMYBINIŲ NUOTEKŲ ŠALINIMO SAVITEKIO VAMZDŽIO APSAUGOS ZONA
	POŽEMINIO DUJOTEKIO APSAUGOS ZONA

0	2021-03	Ekspertizei, statybą leidžiančiam dokumentui gauti ir statybai		
LAIDA	IŠLEIDIMO DATA	LAIDOS STATUSAS. KEITIMO PRIEŽASTIS (JEI TAIKOMA)		
KVAL. PATV. DOK. NR.	TRANSPORTO INFRASTRUKTŪROS PROJEKTAI, UAB		STATINIO PROJEKTO PAVADINIMAS AUKŠTAKALNIO GATVĖS ALYTUJE KAPITALINIO REMONTO IR NUOTEKŲ ŠALINIMO TINKLŲ REKONSTRAVIMO PROJEKTAS	
23509	SPV	Nerijus Jakulis	DOKUMENTO PAVADINIMAS	LAIDA
16462	SPDV	Nerijus Jakulis	INŽINERINIŲ TINKLŲ APSAUGOS ZONOS M 1:500	0
LT	STATYTOJAS: Alytaus miesto savivaldybė UŽSAKOVAS: Alytaus miesto savivaldybės administracija		DOKUMENTO ŽYMUO TIP0081-05-TP-SO.BR-01	LAPAS 1
				LAPŲ 1



BENDROS PASTABOS:

- Iki pagrindinių statybos darbų pradžios būtina atlikti sekančius paruošiamuosius darbus:
 - įrengti laikinas administracines ir buitines patalpas;
 - įrengti laikinus įvažiavimus į statybos aikštelę.
- Statybos metu neturi būti pažeisti esami funkcionuojantys inžineriniai tinklai. Sandėliuoti medžiagas virš esamų inžinerinių tinklų draudžiama;
- Visi statybos mechanizmai turi būti tvarkingi. Tepalų ir degalų nutekėjimas ir patekimas į gruntą kategoriškai draudžiamas. Taip pat draudžiama naudoti kitas medžiagas, kenksmingas gamtos aplinkai. Iš statybos aikštelės išvažiuojančio autotransporto ir mechanizmų ratai turi būti nuplaunami vandeniu;
- Statybos eigoje už tvarkomos teritorijos ribų išardytos arba apgadintos esamos dangos turi būti pilnai atstatytos pagal pirmąją padėtį;
- Tikslų medžiagų sandėliavimo, atvežimo į statybos aikštelę, darbų eiliškumą paruošia Rangovinė organizacija technologiniame projekte, suderinus su Statytoju. Ji gali koreguoti arba dalinai keisti statybos organizavimo aprašyme priimtus sprendimus, jei tai nepakenks darbų kokybei ir nepažeis darbo saugos reikalavimų;
- Laikinos elektros oro linijos trasą parenka Rangovas prieš tai suderinęs su elektros tinklus eksploatuojančia organizacija. Nesant galimybei privesti laikiną elektros liniją Rangovas turi numatyti įrengti kitą laikiną elektros šaltinį (pvz.: elektros generatorių ir t.t.);
- Už darbų saugą statybos aikštelėje atsakingas Rangovas.

PAGRINDINIAI DARBO SAUGOS REIKALAVIMAI:

- Visais darbo saugos klausimais būtina vadovautis DT 5-00 "Saugos ir sveikatos taisyklės statyboje" bei kitais galiojančiais darbo saugos dokumentais. Ypatingą dėmesį būtina atkreipti į tai, kad:
 - duobės, tranšėjos žmonių judėjimo vietoje būtų aptvertos bei pažymėtos gerai matomais ženklais (matomais ir nakties metu);
 - pavojingos zonos būtų pažymėtos įspėjamaisiais ir draudžiamaisiais ženklais, o darbo vietos būtų gerai apšviestos;
 - kasamų duobių ir tranšėjų šlaitų nuolydžiai atitiktų DT 5-00 reikalavimus;
 - darbininkai būtų aprūpinti specialia apranga ir individualiomis apsaugos priemonėmis;
 - aikštelėje būtų vaistinėle su tvarsčiais, pirmosios pagalbos priemonėmis ir komplektu būtiniausių vaistų, kurių galiojimo terminas nėra pasibaigęs;
 - visi elektriniai mechanizmai, įrankiai būtų įžeminti;
 - iki statybos pradžios būtų parengtas darbų vykdymo (technologinis) projektas;
 - būtų paskirtas darbuotojas, atsakingas už darbo saugos priemonių įvykdymą.
- Statybos aikštelėje prie buitinių patalpų gerai prieinamoje vietoje būtina įrengti priešgaisrinį postą (skydas su gesintuvais ir kitu priešgaisriniumi inventoriu).

STATYBVIETĖS SUTARTINIAI ŽYMĖJIMAI

1	Administraciniai ir buitiniai vagonėliai
2	"Bio" tualetai
3	Įvadinis elektros skydas
4	Elektros skirtomasis skydas
5	Elektros skydas su kirtikliu
6	Priešgaisrinis skydas
7	Statybinių atliekų konteineris
8	Laikinosios sandėliavimo aikštelės
9	Statybinių mechanizmų nedarbo metu laikina stovėjimo aikštelė
10	Laikina tvora su vartais
11	Ratų plovimo postas
12	Informacinis stendas
13	Rūkyimo vieta
14	Laikinas apšvietimas
	Žvyro danga statybvietai

PAVOJINGOS ZONOS (VIETOS) STATYBOS AIKŠTELĖJE:

- Visa laikinai aptverta statybos aikštelė dėl statybos darbų specifikos yra padidinto pavojingumo zona;
- Statybos aikštelėje (teritorijoje) ypatingai pavojingos zonos:
 - Laikini privažiavimo keliai;
 - Mechanizmų (keliamųjų kranų, ekskavatorių, buldozerių, plentvolių, traktorių, asfalto klotuvų, autogražtų ir kt.) darbo zonos;
 - Laikinos elektros linijos ir įrenginiai;
 - Vykdamant žemės darbus - veikiantys požeminiai elektros kabeliai ir dujotiekio vamzdynai;
 - Montuojant sunkias konstrukcijas, vamzdynus ir įrenginius - montavimo darbų zona;
 - Vykdamant ardymo ir demontavimo darbus - tų darbų zona.

DARBŲ ORGANIZAVIMO PASTABOS:

- Vykdamant darbus, numatoma įrengti statybos aikštelę, aptvertą laikinąja tvora, kad į ją nepatektų svetimi asmenys;
- Rekomenduojama statybvietę įrengti laisvoje valstybinėje žemėje. Esant būtinybei statybvietės vietą galima keisti, arba įrengti papildomą statybvietę laisvoje valstybinėje žemėje arba aplinkiniuose žemės sklypuose, susitarus su žemės sklypų savininkais. Bet kokių atvejų, prieš įrengiant statybos aikštelę, jos vieta turi būti suderinta su šios teritorijos valdytoju arba savininku.

POTENCIALIAI PAVOJINGŲ DARBŲ STATYBVIETĖJE SARAŠAS:

- Darbai vykdomi aukščiau kaip 5 m nuo žemės, perdenginio ar darbo pakloto paviršiaus, kai pagrindinė priemonė apsaugoti nuo kritimo yra apsaugos diržas;
- Grunto kasyba ir tvirtinimas, kiti darbai prie aukštesnių kaip 1,5 metro šlaitų ir gilesnėse kaip 1,5 metro iškasose;
- Darbas su veikiančiais elektros įrenginiais, kurių kintama srovė 50 Hz dažnio, bei įtampa aukštesnė kaip 42 V, o nuolatinė srovės įtampa aukštesnė kaip 110 V;
- Gaisrų gesinimas, avarinių ir gaivalinių nelaimių padarinių likvidavimas.

PAVOJINGI IR KENKSMINGI RIZIKOS VEIKSNIAI:

- Nepalankios meteorologinės sąlygos;
- Lekiančios apdorojamos medžiagos ar instrumentai, jų dalys;
- Įvairūs kliuviniai vaikščiojant kelio sankasa;
- Darbuotojų kritimo iš pavojingo aukščio pavojus;
- Netvarkingai sandėliuojamos statybinės medžiagos, darbo įrankiai, mechanizmai, pastoliai, kopėčios;
- Degūs skysčiai ir kt. statybinės medžiagos;
- Netvarkingi darbo įrankiai, mašinos, mechanizmai, pastoliai, kopėčios;
- Slidūs ir nelygūs paviršiai;
- Sveikatai kenksmingos cheminės statybinės medžiagos;
- Dulkės, skeveldros, triukšmas, vibracija, netinkamas apšvietimas;
- Judančios transporto priemonės;
- Kėlimo ir kasimo mašinos;
- Elektros įtampa, smūgis;
- Konstrukcijų ardymo darbai;
- Žemės sankasos nuošliaužos;
- Kritimas į iškasas;
- Darbas aukštyje.

0	2021-03	Ekspertizei, statybą leidžiančiam dokumentui gauti ir statybai			
LAIDA	ISLEIDIMO DATA	LAIDOS STATUSAS. KEITIMO PRIEŽASTIS (JEI TAIKOMA)			
KVAL. PATV. DOK. NR.	TRANSPORTO INFRASTRUKTŪROS PROJEKTAI, UAB		STATINIO PROJEKTO PAVADINIMAS AUKŠTAKALNIO GATVĖS ALYTUJE KAPITALINIO REMONTO PROJEKTAS		
23509	SPV	Nerijus Jakulis	DOKUMENTO PAVADINIMAS LAIDA		
16462	SPDV	Nerijus Jakulis			
	SPI	Tautvydas Navickas	STATYBVIETĖS SCHEMA 0		
LT	STATYTOJAS: Alytaus miesto savivaldybė UŽSAKOVAS: Alytaus miesto savivaldybės administracija		DOKUMENTO ŽYMUO TIP0081-05-TP-SO.BR-03	LAPAS 1	LAPŲ 1