

UŽDAROJI AKCINĖ BENDROVĖ
"RUSNĖ"

OBJEKTAS Nr. 2023-200

LT-44313 KAUNAS
MIŠKO 30 - 78
TEL. 8-37 32 03 65 faks. 8-37 32 00 25
Mob. (8-699) 34205
www.rusne.lt, rusne@rusne.lt




STATYTOJAS/ UŽSAKOVAS	KAUNO RAJONO SAVIVALDYBĖS ADMINISTRACIJA
STATYBOS VIETA:	GRIEŽLĖS G. UŽLIEDŽIŲ K., UŽLIEDŽIŲ SEN., KAUNO RAJ.
STATINIO PROJEKTO PAVADINIMAS:	KAUNO R. SAV., UŽLIEDŽIŲ SEN., UŽLIEDŽIŲ K., GRIEŽLĖS G. (NUO PLENTO IKI KRANTO G.) KAPITALINIO REMONTO PROJEKTAS
STATYBOS RŪŠIS:	KAPITALINIS REMONTAS
STATYBOS KATEGORIJA:	NEYPATINGASIS
INŽINERINIŲ STATINIŲ GRUPĖ: INŽINERINIŲ STATINIŲ POGRUPIS:	SUSISIEKIMO KOMUNIKACIJOS KELIAI; GATVĖS
STADIJA:	TECHNINIS DARBO PROJEKTAS
DALIS:	PASIRENGIMO STATYBAI IR STATYBOS DARBŲ ORGANIZAVIMO DALIS
TOMAS:	II

DIREKTORIUS

PROJEKTO VADOVAS

PROJEKTO DALIES VADOVAS

ĮMONĖS KODAS 132754130

 VALDAS VYŠNIAUSKAS
 ALGIMANTAS MAČIONIS
 AUDRIUS ŠIUGŽDINIS

KAUNAS 2024

1. STATINIO PROJEKTO DOKUMENTŲ SUDĖTIES ŽINIARAŠTIS

Nr.	TOMAS	PAVADINIMAS	ŽYMUO	LAIDA
1.	TOMAS 1	BENDROJI, SUSISIEKIMO DALIS	BD, S	0
2.	TOMAS 2	PASIRENGIMO STATYBAI IR STATYBOS DARBŲ ORGANIZAVIMO DALIS	SO	0
3.	TOMAS 3	ELEKTROTECHNIKOS DALIS	E	0
4.	TOMAS 4	STATYBOS SKAIČIUOJAMOSIOS KAINOS NUSTATYMO DALIS	KS	0

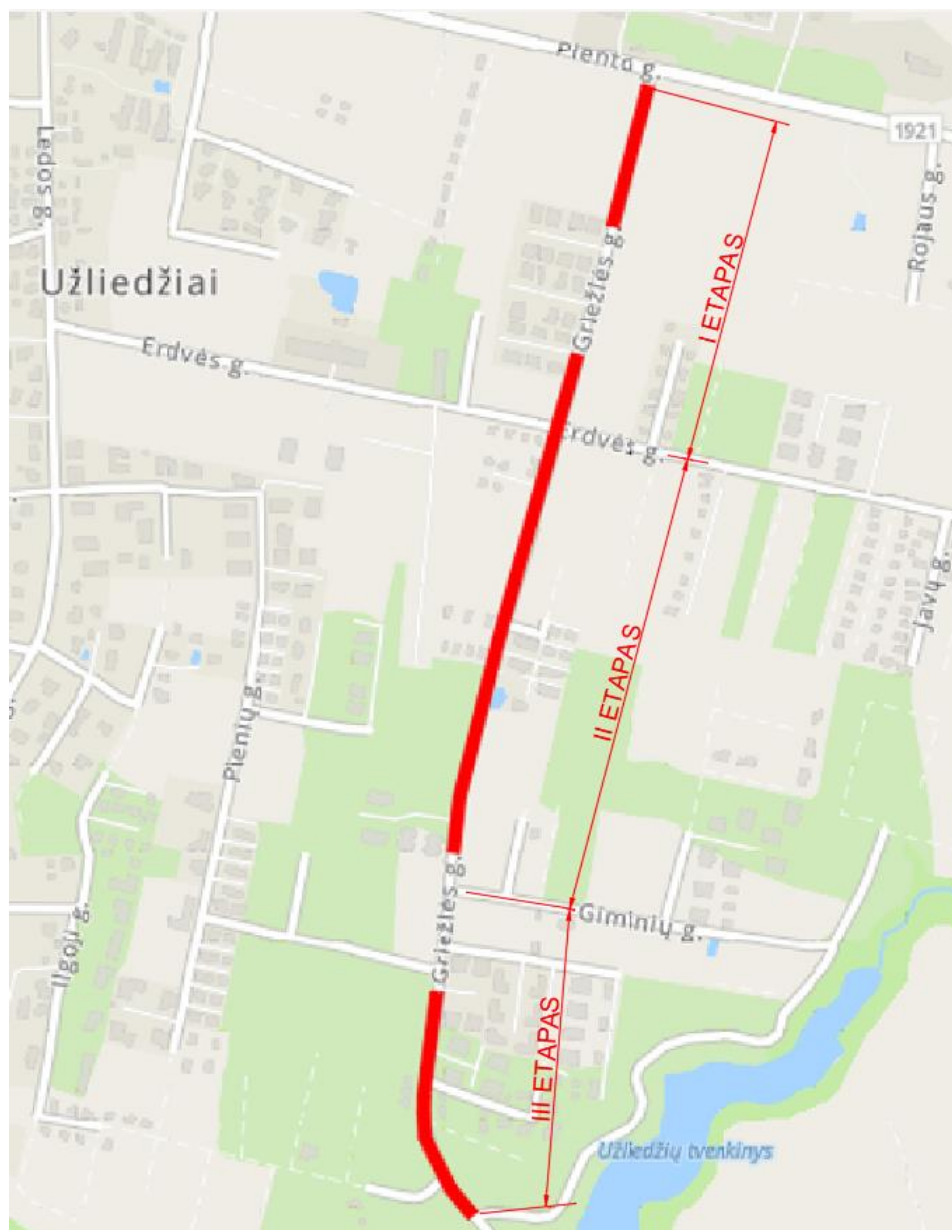
2.

DOKUMENTO SUDĖTIES ŽINIARAŠTIS

Eil. Nr.	Žymuo	Pavadinimas	Lapų sk.
TEKSTINIŲ DOKUMENTŲ SUDĖTIES ŽINIARAŠTIS			
1.		Projekto sudėties žiniaraštis	1 lapas
2.		Dokumento sudėties žiniaraštis	1 lapas
3.		Objekto vietovės schema	1 lapas
4.	2023-19-TDP-SO-AR	Aiškinamasis raštas	25 lapai
BRĖŽINIŲ ŽINIARAŠTIS			
5.	2023-19-TDP-SO-01	Pasirengimo statybai ir statybos darbų organizavimo planas	1 lapas
6.	2023-19-TDP-SO-02	Statybvietės planas ir kalendorinis darbų vykdymo grafikas	1 lapas

3.

OBJEKTO VIETOVĖS SCHEMA






Projektuojama gatvė





UAB "RUSNĖ"

AIŠKINAMASIS RAŠTAS

Atestato Nr.	 UAB "RUSNĖ"				KAUNO R. SAV., UŽLIEDŽIŲ SEN., UŽLIEDŽIŲ K., GRIEŽLĖS G. (NUO PLENTO IKI KRANTO G.) KAPITALINIO REMONTO PROJEKTAS		
	Pareigos	V. Pavardė	Parašas	Data	AIŠKINAMASIS RAŠTAS	Laida	
1450	PV	A. Mačionis		2024		0	
34276	PDV	A. Šiugždinis		2024			
TDP	STATYTOJAS/ Kauno raj. savivaldybės administracija UŽSAKOVAS				2023-200-TDP-BD,SO-AR	Lapas 1	Lapų 25

1. BENDROJI INFORMACIJA

Projekto pavadinimas – KAUNO R. SAV., UŽLIEDŽIŲ SEN., UŽLIEDŽIŲ K., GRIEŽLĖS G. (NUO PLENTO IKI KRANTO G.) KAPITALINIO PROJEKTAS.

Statinio statybvietės adresas – Griežlės g. Užliedžių k., Užliedžių sen., Kauno raj.

Statinio naudojimo paskirtis – susisiekimo komunikacijos.

Statybos rūšis – Kapitalinis remontas.

Statinio kategorija – Neypatingasis.

Techninio projekto konstrukciniai sprendiniai atlikti pagal Lietuvos Respublikoje galiojančias statybinės normas ir taisykles. Statybinėms medžiagoms ir gaminiams, naudojamiems statyboje, taikomi galiojantys valstybiniai standartai bei europiniai EN standartai, kurių vartojimas yra įteisintas Lietuvos Respublikos atitinkamų žinybų.

1.1 Normatyviniai dokumentai

Lietuvos Respublikos statybos įstatymas;

Lietuvos Respublikos žemės įstatymas;

Lietuvos Respublikos teritorijų planavimo įstatymas;

STR 1.04.04:2017 „Statinio projektavimas, projekto ekspertizė“;

STR 1.01.08:2002 „Statinio statybos rūšys“;

STR 1.01.03:2017 „Statinių klasifikavimas“;

STR 1.04.02:2011 „Inžineriniai geologiniai ir geotechniniai tyrimai“;

STR 1.06.01:2016 „Statybos darbai. Statinio statybos priežiūra“;

STR 1.05.01:2017 „Statybą leidžiantys dokumentai. Statybos užbaigimas. Statybos sustabdymas. Savavališkos statybos padarinių šalinimas. Statybos pagal neteisėtai išduotą statybą leidžiantį dokumentą padarinių šalinimas;

STR 1.12.06:2002 "Statinio naudojimo paskirtis ir gyvavimo trukmė";

STR 2.01.01(1):2005 „Esminis statinio reikalavimas “Mechaninis atsparumas ir pastovumas““;

STR 2.01.01(3):1999 „Esminiai statinio reikalavimai. Higiena, sveikata, aplinkos apsauga“;

STR 2.01.01(4):2008 „Esminis statinio reikalavimas „Naudojimo sauga““;

STR 2.05.04:2003 „Poveikiai ir apkrovos“;

STR 2.05.05:2005 „Betoninių ir gelžbetoninių konstrukcijų projektavimas“;

STR 2.06.04:2014 „Gatvės ir vietinės reikšmės keliai. Bendrieji reikalavimai“;

Darboviečių įrengimo statybvietėse nuostatai;

Darbo įrenginių naudojimo bendrieji nuostatai;

Darbuotojų aprūpinimo asmeninėmis apsauginėmis priemonėmis nuostatai;

Saugos ir sveikatos apsaugos ženklų naudojimo nuostatai;

	Lapas	Lapų	Laida
<i>Aiškinamasis raštas</i>	2	25	0

HN 32:2004 Darbas su videoterminalais. Saugos ir sveikatos reikalavimai;
 LST EN 60204 Mašinų sauga. Mašinų elektros įranga. 1 dalis. Bendrieji reikalavimai;
 EIT–2012 Elektros įrenginių įrengimo bendrosios taisyklės;
 SEEIT Saugos eksploatuojant elektros įrenginius taisyklės;
 PST 08–99 Bendrosios priešgaisrinės saugos taisyklės;
 RSN 26–90 Vandens vartojimo normos;
 SDTB 8.3 Krovinių kėlimo rankomis bendrieji nuostatai;
 SDTB 12 Darboviečių įrengimo bendrieji nuostatai;
 SDTB 13 Darbuotojų aprūpinimo asmeninėmis apsaugos priemonėmis nuostatai;
 Buities, sanitarinių ir higienos patalpų įrengimo reikalavimai;
 Kėlimo kranų naudojimo taisyklės. Nr.A1–425;
 Energetikos objektų priešgaisrinės saugos taisyklės;
 Želdinių apsaugos, vykdant statybos darbus taisyklės;
 Statybos aikštelės priešgaisrinės saugos taisyklės;
 Statybos aikštelės priešgaisrinės saugos ir sveikatos instrukcija;
 Buities, sanitarinių ir higienos patalpų įrengimo reikalavimai;
 Lietuvos higienos normos HN 33:2011;
 T DVAER 12 Automobilių kelių darbo vietų aptvėrimo ir eismo reguliavimo taisyklės;
 Kelių šviesoforų įrengimo taisyklės;
 Kelių horizontaliojo ženklavimo taisyklės;
 Kelių ženklų įrengimo ir vertikaliojo ženklavimo taisyklės;
 Kelių eismo taisyklės;
 D1–368 Atliekų tvarkymo taisyklės;
 D1–637 Statybinių atliekų tvarkymo taisyklės.

1.2 Pažintiniai duomenys apie statinį

Statinio statybvietės adresas – Kauno rajonas, Užliedžių sen., Užliedžių k., Griežlės gatvė.

Statinio naudojimo paskirtis – Susisiekimo komunikacijos (Gatvės).

Statybos rūšis – Kapitalinis remontas.

Statinio kategorija – Neypatingasis.

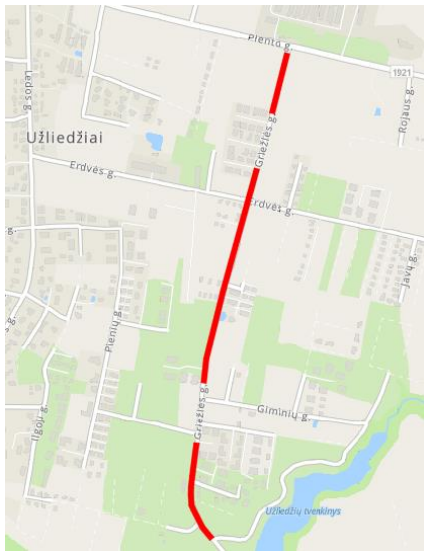
1.2.1 Geografinė vieta

Projektuojamos Griežlės gatvės ilgis – 1420 m., plotis 6,0 m su asfalto danga. Griežlės gatvė yra šiaurės vakarinėje Kauno rajono dalyje, užstatytoje teritorijoje, Užliedžių kaime. Esamos gatvės plotis yra apie 5,0 m. Danga – asfaltas, duobėta, vietomis ištrupėjusi. Šaligatvių nėra, paviršinio vandens surinkimo

	Lapas	Lapų	Laida
<i>Aiškinamasis raštas</i>	3	25	0

tinklo taip pat nėra. Įrengtas tik gatvės apšvietimas. Gatvė iš abiejų pusių užstatyta gyvenamaisiais namais, vyksta intensyvus automobilių eismas. Kursuoja ir viešasis transportas.

Projektuojamo statinio schema parodyta 1.2.1. pav.



Griezlys gatvė

1.2.1.pav. Statinio vieta

1.2.2 Klimato sąlygos ir reljefas

Pagal RSN 156-94 "Statybinė klimatologija" duomenis Kauno rajone vyraujančio klimatinės sąlygos:

- vidutinė metinė oro temperatūra $+(6,3)^{\circ}\text{C}$;
- šalčiausio penkiadienio oro temperatūra $-(22\div 24)^{\circ}\text{C}$;
- santykinis metinis oro drėgnumas 81%;
- vidutinis metinis kritulių kiekis 630 mm;
- maksimalus paros kritulių kiekis (absoliutus maksimumas) 73,4 mm.
- Vyraujančios stipriausių vėjų kryptys: sausio mėn. – iš PR, PV, V; liepos mėn. – iš P, PV, V,
- vidutinis metinis vėjo greitis $\sim 4,0$ m/s;

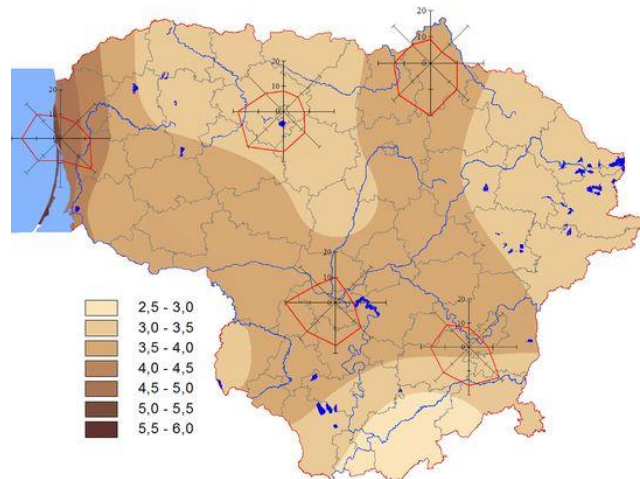
Pagal STR 2.05.04:2003 Kauno raj. priskiriamas I-jam vėjo apkrovos rajonui su pagrindine atskaitine vėjo greičio reikšme 24 m/s.

1.3 Vėjo kryptis ir stiprumas

Vyraujančios stipriausių vėjų kryptys: sausio mėn. – iš PR, P, PV, V; liepos mėn. – iš P, PV, V, ŠV; Skaičiuojamasis vėjo greitis prie žemės paviršiaus ($H=10$ m), galimas vieną kartą per 100 metų - 22 m/s.

Pagal STR 2.05.04:2003 Kaunas priskiriamas I vėjo apkrovos rajonui su pagrindine atskaitine vėjo greičio reikšme 24 m/s.

	Lapas	Lapų	Laida
<i>Aiškinamasis raštas</i>	4	25	0



1.3.1 Esami želdiniai

Esami želdiniai statybų darbams netrukds, medžiai ir krūmai nebus kertami.

1.3.2 Pastatai

Statybų darbai gyvenamųjų namų būklei įtakos neturės.

1.3.3 Teritorijoje esantys statiniai ir inžineriniai tinklai bei įrenginiai

Projektuojamos gatvės zonoje yra pakloti inžineriniai tinklai. Statybų metu bus suprojektuota ir įrengta paviršinių nuotekų linija, yra esamas gatvės apšvietimas. Projektas suderintas su suinteresuotomis institucijomis.

Rangovai privalo vykdyti geodezinę darbų kontrolę ir užtikrinti, kad statinio išdėstymas plane ir vertikalus profilis atitiktų statinio projekto reikalavimus.

Draudžiama užpilti gruntą nutiestus inžinerinius tinklus bei pastatytus kitokius inžinerinius statinius neatlikus geodezinių matavimų ir nepadarius inžinerinių tinklų planų (geodezinių nuotraukų) ir nepasirašius paslėptų statybos darbų aktų.

Inžinerinių tinklų planai (geodezinės nuotraukos) užsakomi ir atliekami GKTR 2.01.01:1999 [3.47] ir Geodezininko kvalifikacijos pažymėjimų išdavimo, galiojimo sustabdymo, galiojimo panaikinimo taisyklių nustatyta tvarka.

Inžineriniai tinklai, esantys statybos zonoje, turi būti apsaugomi, darbai jų apsaugos zonose turi būti vykdomi laikantis juos eksploatuojančių institucijų išduotų sąlygų ir techninių specifikacijų, reikalavimų. Ypatingas dėmesys turi būti kreipiamas vykdant žemės kasimo darbus elektros tinklų apsaugos zonose. Vykiant darbus inžinerinių tinklų apsaugos zonose, būtina išsikviesti tinklus eksploatuojančių institucijų atstovus, darbus vykdyti vadovaujantis jų pateiktais nurodymais.

Prieš žemės darbų vykdymo pradžią veikiančių inžinerinių tinklų bei kitų statinių apsaugos zonose suderinti su jų savininkais (naudotojais, valdytojais) saugos priemonės ir įvykdyti statinių valdytojo atstovo nurodymus (šie nurodymai įrašomi į statybos darbų žurnalą).

<i>Aiškinamasis raštas</i>	Lapas	Lapų	Laida
	5	25	0

Jei kasant žemę aptinkami brėžiniuose ar geodezinėje nuotraukoje nenurodyti tinklai, inžineriniai statiniai, darbai laikinai sustabdomi. Leidimą išdavusi tarnyba išsiaiškina, kam priklauso šie statiniai, pareikalauja iš naudotojų juos užfiksuoti brėžiniuose, suderina tolesnės žemės darbų vykdymo priežiūros tvarką, apie ją praneša kasėjui ir leidžia tęsti darbus.

Numatomi statybos darbai bus vykdomi ne kultūros paveldo objekto vietovėje.

2. GEOLOGINĖS IR HIDROGEOLOGINĖS STATYBVIETĖS SĄLYGOS

Gamtinės sąlygos

Geomorfologiniu požiūriu tyrinėtą teritoriją priklauso Pravieniškių agraduotos moreninės lygumos mikrorajonui.

Tyrimo vietų altitudės (LAS–07) ir koordinatės (LKS–94) pateiktos topografiniuose planuose M 1:1000 (žr. 2 grafinį priedą). Reljefo absoliutiniai aukščiai tyrimų vietose siekia nuo 66,90 m iki 77,30 m. Aukščių skirtumas 10,40 m. Tyrimų plote yra paplitę 3 litologinių tipų sluoksnių nuogulos. Tai dirvožemis (pd IV); technogeninis gruntas (t IV); glacialinės nuogulos (g III bl). Žemės paviršiaus nuolydis neviršija 10°. Sklype erozinių, termokarstinių, sufozinių ir kitų neigiamų reljefo formų nėra. Atstumas iki nepastovių šlaitų 50 m, atstumas iki eroduojamų krantų didesnis nei 100 m.

Geologinė sandara

Sklypo geologinę sandarą iki 5,0 m gylio sudaro:

- Dirvožemis (pd IV). Kompleksas išskirtas tyrimų taške Gr. 9 iki 0,2 m gylio. Jo storis siekia 0,2 m.
- Asfaltas išskirtas tyrimų taškuose Gr. 1 – 8 iki 0,13-0,16 m gylio. Jo storis siekia 0,13-0,16 m.
- Technogeninis gruntas (t IV): mažai dulkingas molingas žvyras, rudas, mažai drėgnas (Gr-FMg, ŽD); mažai dulkingas molingas smėlis, geltonas, mažai drėgnas (Sa-FMg, SD); žvyringas mažai dulkingas molingas smėlis, gelsvai rudas, drėgnas (grSa-FMg, ŽD). Kompleksas išskirtas tyrimų taškuose Gr. 1 – 8 nuo 0,13-0,16 m iki 0,4-0,9 m gylio. Jo storis siekia 0,25-0,77 m.
- Viršutinio pleistoceno Baltijos glacialinės (gt III bl) nuogulos: smėlingas mažo plastiškumo molis, moreninis, rudas, pilkai rudas, pilkas, standus (saCIL, ML). Kompleksas išskirtas visuose tyrimų taškuose nuo 0,2-0,9 m iki 5,0 m gylio. Jo padas nepasiekta. Iširtas storis siekia 4,1-4,8 m.

Gruntinis vanduo gręžimo metu nebuvo sutiktas. Iškritus gausiems krituliams ar pavasarinio polaidžio metu, žemės paviršiaus pažemėjimuose kaupsis paviršinis kritulių vanduo. Statybos metu iškasose gali kauptis paviršinis kritulių kiekis.

	Lapas	Lapų	Laida
<i>Aiškinamasis raštas</i>	6	25	0

3. GRUNTINIO VANDENS PAŽEMINIMO BŪTINUMAS

Gręžiant gręžinius iki 5,0 m gylio požeminis vanduo nesutiktas visuose gręžiniuose. Įvertinus tai, kad vanduo nesutiktas todėl gruntinio vandens pažeminimas nesprenžiamas.

4. MEDŽIŲ, AUGMENIJOS, DIRVOŽEMIO IR KITO IŠKASAMO GRUNTO IŠSAUGOJIMO IR PANAUDOJIMO SĄLYGOS

Vykdamat statybos darbus privaloma vadovautis „Želdinių apsaugos, vykdamat statybos darbus, taisyklėmis“. Statytojas (užsakovas) privalo užtikrinti, kad atliekamat statybos darbus būtų laikomasi želdinių apsaugos ir nustatyto režimo statybos laikotarpiu ir baigus statybos darbus jų būklė būtų tokia, kokia buvo nurodyta statinio projekte.

Vykdamat statybos darbus (įskaitant valstybinės reikšmės kelių ir viešosios geležinkelių infrastruktūros kelių ir jų įrenginių statybos ir remonto darbus), kad būtų išsaugoti statybvietėje paliekami ir gretimuose žemės sklypuose augantys želdiniai, privaloma:

1. išpurenti ir patręšti žemę po statybvietėje augančių medžių ir krūmų lajomis prieš statybos pradžia, kad pagerėtų jų augimo sąlygos statybos laikotarpiu;
2. iki darbų pradžios aptverti medžius ir krūmus, augančius statybvietėje ir arčiau kaip 5 m nuo įvažiavimo ar išvažiavimo iš statybvietės važiuojamosios dalies krašto:
 - 2.1. medžių grupes ir krūmus išsinienu, ne žemesniu kaip 2 m aptvaru ir ne arčiau kaip 1,5 m nuo medžių kamienų ir 1 m nuo krūmų;
 - 2.2. pavienius medžius – trikampi aptvaru, kurio apatinės kraštinės turi būti ne arčiau kaip 0,5 m nuo medžio kamieno, arba lentomis. Aptvarą tvirtinti kuolais, įkaltais 0,5 m ir giliau;
3. aptveriant visą statybvietę, neaptverti į ją nepatenkančių gatvės ir kitų želdinių;
4. įrengti takus, pakeltus virš žemės paviršiaus, ne arčiau kaip 1,5 m nuo medžio kamieno, kai darbo metu reikia vaikščioti arti želdinių (po medžių lajomis);
5. saugoti vejas, gėlynus, jeigu statinio projekte nenumatyta juos pertvarkyti;
6. saugoti nuimtą nuo žemės sklypo užstatomos dalies dirvožemį tam tikslui skirtose vietose, apsaugant jį nuo užteršimo, išplovimo, išpustymo (vėjo), kad būtų galima jį panaudoti sklypo sutvarkymo ir želdinimo darbams;
7. laistyti želdinius Medžių ir krūmų, vandens telkinių, esančių želdynuose, priežiūros taisyklių, patvirtintų aplinkos ministro 2008 m. sausio 18 d. įsakymu Nr. D1-45 „Dėl Medžių ir krūmų, vandens telkinių, esančių želdynuose, priežiūros taisyklių patvirtinimo“, nustatyta tvarka;
8. nesandėliuoti medžiagų ir įrenginių, nevažinėti, nestatyti transporto priemonių, laikinų statinių ir įrenginių prie medžių arčiau kaip 1 m nuo medžių lajų projekcijų, bet ne arčiau kaip 3 m nuo kamieno ir 2 m nuo krūmų. Nesandėliuoti degių medžiagų arčiau kaip 10 metrų nuo medžių kamienų ir krūmų;

<i>Aiškinamasis raštas</i>	Lapas	Lapų	Laida
	7	25	0

9. nekasti tranšėjų (kabelio, vandentiekio ir kanalizacijos vamzdžių ir kt. įrenginių tiesimui) arčiau kaip 3 m nuo medžio kamieno, kurio diametras didesnis kaip 15 cm, arčiau kaip 2 m, kai kamieno diametras iki 15 cm ir arčiau kaip 1,5 m – nuo krūmų, skaičiuojant atstumą nuo kraštinio stiebo;

10. tvirtinti tranšėjų, kasamų biriamame ir šlapiame grunte, leidžiamu atstumu prie medžių ir krūmų, sienutes statramsčiais;

11. užpilti žemėmis pagal projektą padarytas tranšėjas per trumpiausią laiką, bet ne ilgiau kaip per mėnesį;

12. medžių pomedyje (lajos projekcijos zonoje) darbus vykdyti žemiau pagrindinių skeletinių šaknų (ne mažiau kaip 1,5 m nuo dirvožemio paviršiaus), nepažeidžiant šaknų sistemos;

13. nepakeisti daugiau kaip 5 cm (virš ar žemiau) natūralaus grunto lygio prie medžio šaknų kaklelio ir iki 2 m atstumu nuo medžio kamieno.

Kai, vykdant statybos darbus (įskaitant valstybinės reikšmės kelių ir viešosios geležinkelių infrastruktūros kelių ir jų įrenginių statybos ir remonto darbus), pažeidžiama medžio šaknų sistema, kad neišdžiūtų šaknys, būtina jas pridengti ar užpilti žemės sluoksniu, medį palaistyti, kad neiššaltų šaknys, jas būtina apšiltinti. Pažeidus medžio šaknis, medžio lają galima išretinti vadovaujantis Medžių ir krūmų, vandens telkinių, esančių želdynuose, priežiūros taisyklėmis.

Baigus statybos darbus, privaloma:

- apželdinti sklypą pagal statinio projektą, nepažeidžiant Želdynų įrengimo ir želdinių veisimo taisyklių, patvirtintų Lietuvos Respublikos aplinkos ministro 2007 m. gruodžio 29 d. įsakymu Nr. D1-717 „Dėl Želdynų įrengimo ir želdinių veisimo taisyklių patvirtinimo;
- sutvarkyti želdinius teritorijoje už statinio sklypo ribų, jei ji naudota atliekant statybos darbus (įskaitant va valstybinės reikšmės kelių ir viešosios geležinkelių infrastruktūros kelių ir jų įrenginių statybos ir remonto darbus).

Atliekant dirvožemio pašalinimą, taip pat ir žemės sankasos paruošiamuosius darbus, reikia prisilaikyti IT ŽS 17 „Automobilių kelių žemės darbų atlikimo ir žemės sankasos įrengimo taisyklės“ reikalavimų. Atliekant žemės kasybos darbus, būtina išsaugoti derlingąjį dirvožemio sluoksnį. Vykdant statybos darbų zonoje pašalintas derlingas žemės sluoksnis sandėliuojamas statybinės aikštelės laisvuose plotuose, vėliau panaudojamas statybietės rekultivavimui. Dirvožemio, augmenijos ir atliekų pašalinimo apimtys turi būti nurodytos projekte.

Statybų metu susidariusios atliekos išvežamos į artimiausią įmonę, perdirbančią arba priimančią laikinam saugojimui atliekas. Nugenėtų medžių šakos, skiedros, drožlės išvežamos.

5. GRIAUNAMI ESAMI STATINIAI IR IŠKELIAMI INŽINERINIAI TINKLAI

Griaunamų statinių šalia projektuojamos gatvės nėra. Statybų metu yra platinama gatvės važiuojamoji dalis. Platinimo darbams netrukdytų įrengtas gatvės apšvietimas. Projektuojama paviršinių nuotekų surinkimo tinklų linija.

<i>Aiškinamasis raštas</i>	Lapas	Lapų	Laida
	8	25	0

6. RŪŠIŲ STATYBINIŲ ATLIEKŲ ORIENTACINIS KIEKIS (SVORIO VIENETAIS), ATLIEKŲ TVARKYMO BŪDAI, PANAUDOJIMO STATYBVIETĖJE SĄLYGOS

Susidarančios atliekos turi būti tvarkomos, vadovaujantis Atliekų tvarkymo taisyklėmis (aplinkos ministro 1999 m. liepos 14 d. įsakymas Nr. 217), Statybinių atliekų tvarkymo taisyklėmis (aplinkos ministro 2006 m. gruodžio 29 d. įsakymas Nr. D1-637), Atliekų susidarymo ir tvarkymo apskaitos ir ataskaitų teikimo taisyklėmis (aplinkos ministro 2011 m., gegužės 3 d. įsakymas Nr. D1-367), Atliekų tvarkymo įstatymu (1998 m. birželio 16 d. Nr. VIII-787).

Pagal prioritetą turi būti laikomasi atliekų tvarkymo hierarchijos, atliekas tvarkant šiuo eiliškumu: prevenciškas atliekų vengimas, paruošimas naudoti pakartotinai, perdirbimas, kitas panaudojimas (pvz., energijai gauti), šalinimas į sąvartyną. Turi būti pasirašomos sutartys su atliekų vežėjais bei tvarkytojais ir atliekos atiduodamos atliekų tvarkytojams, registruotiems atliekas tvarkančių įmonių registre ir užsiimantiems atliekų tvarkymo veikla. Statybinių atliekų krovimas į mašinas turi būti organizuojamas taip, kad statybos aikštelė ir gretima teritorija būtų apsaugota nuo dulkių ir triukšmo, o išgabenant atliekas negali būti teršiama aplinka, atliekos turi būti vežamos dengtais sunkvežimiais ar kitu uždaru būdu.

Vadovaujantis aplinkos ministro 2014 m. rugpjūčio 28 d. įsakymu Nr. D1-698 „Dėl Lietuvos Respublikos aplinkos ministro 2006 m. gruodžio 29 d. įsakymo Nr. D1-637 „Dėl statybinių atliekų tvarkymo taisyklių patvirtinimo“ pakeitimo“, 6. Statybvietėje turi būti pildomas atliekų apskaitos žurnalas, vedama susidariusių ir perduotų tvarkyti statybinių atliekų apskaita, nurodomas jų kiekis, teikiamos atliekų apskaitos ataskaitos Atliekų tvarkymo taisyklėse ir Atliekų susidarymo ir tvarkymo apskaitos ir ataskaitų teikimo taisyklėse nustatyta tvarka. Statybvietėje turi būti išrūšiuotos ir atskirai laikinai laikomos susidarančios: komunalinės atliekos, inertinės atliekos, perdirbti ir pakartotinai naudoti tinkamos atliekos bei antrinės žaliavos, pavojingos atliekos, netinkamos perdirbti atliekos. Statybvietėje gali būti atskiriama (išrūšiuojama) ir daugiau atliekų rūšių atsižvelgiant į statybos rūšis, jų apimtį ir atliekų tvarkymo galimybes. Nepavojingos statybinės atliekos gali būti laikinai laikomos statybvietėje ne ilgiau kaip vienerius metus nuo jų susidarymo dienos, tačiau ne ilgiau kaip iki statybos darbų pabaigos. Statybinės atliekos iki jų išvežimo privalo būti saugomos uždaruose konteneriuose arba tinkamai įrengtose aikštelėse. Kelio rekonstrukcijos metu susidarysiančios atliekos – nepavojingos atliekos.

Statybos metu susidarančios atliekos:

- Asfalto danga;
- Betoninių trinkelų danga;
- Gatvės bortai;
- Vejos bortai.

	Lapas	Lapų	Laida
<i>Aiškinamasis raštas</i>	9	25	0

6.1. Atliekų tvarkymo žiniaraštis

Technologinis procesas	Atliekos						Atliekų saugojimas objekte		Numatomi atliekų tvarkymo būdai	
	Pavadinimas	Kiekiai		Agregatinis būvis (kietas, skystas, pastos)	Kodas pagal atliekų sąrašą	Statistinės klasifikacijos kodas	Pavojingumas	Laikymo sąlygos		Didžiausias kiekis
		Mato vnt.	Kiekiai							
Betoniniai bortai, trinkelės	Betonas	t	32	Kietas	17 01 01	12.11	nepavojinga	Atliekos objekte nesandėliuojamas	-	Pervežamas 10 km atstumu

7. GAMYBINĖS IR ŪKINĖS VEIKLOS SUSTABDYMO SĄLYGOS STATANT STATINIUS

Šalia rekonstruojamos gatvės esančioje teritorijoje ūkinės veiklos stabdyti nebūtina. Autotransporto ir mechanizmų judėjimo vietose esami veikiantys inžineriniai tinklai pažymimi prirėkusi laikinai sustiprinami, uždengiant juos gelžbetoninėmis kelio plokštėmis.

Žmonių judėjimo vietose per tranšėjas įrengiami laikini mediniai tilteliai su aptvėrimais. Pavoingos zonos (pvz. duobės ir tranšėjos) turi būti pažymėtos gerai matomais įspėjamaisiais ir draudžiamaisiais ženklais (matomais ir nakties metu) ir aptvertos, o darbo vietos gerai apšviestos;

Pasirinkta rangos darbų vykdymo metodika turi užtikrinti kuo mažesnes kliūtis pagalbos tarnybų automobilių privažiavimui ar pravažiavimui.

8. AUTOTRANSPORTO EISMO GATVĖSE LAIKINO UŽDARYMO GALIMYBĖS IR SĄLYGOS

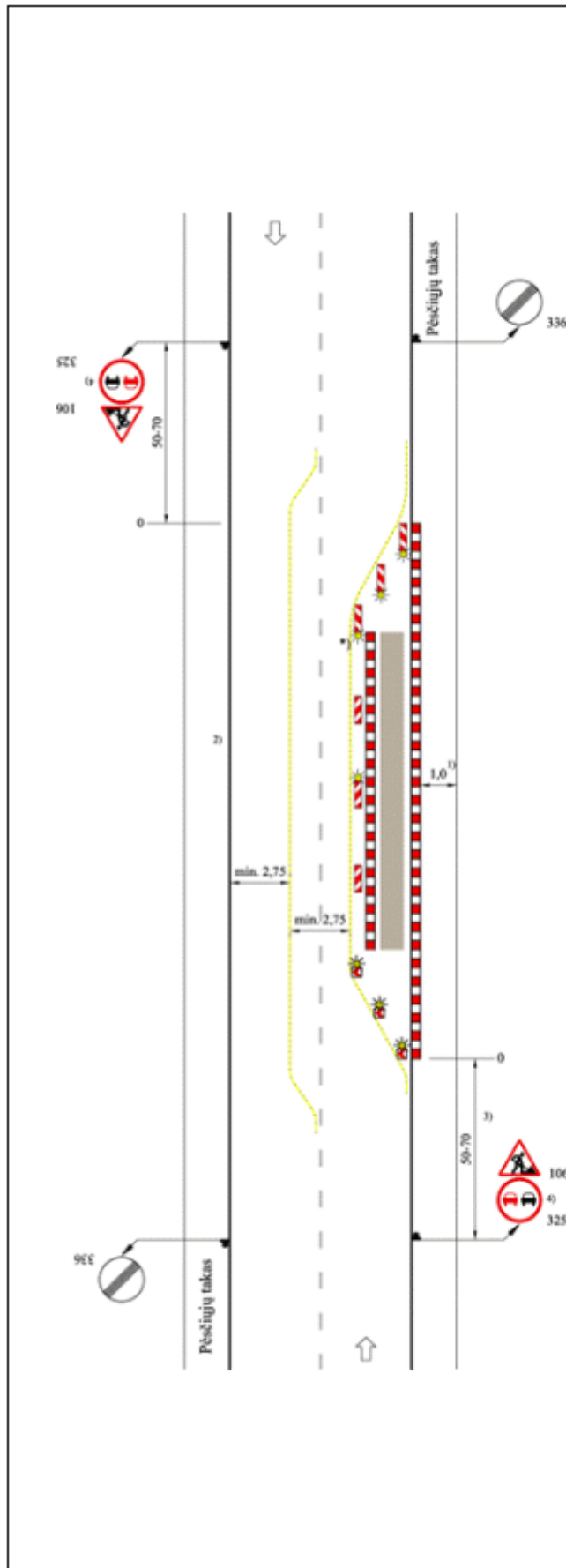
Statybų metu bus ribojamas eismas Griežlės gatve. Vykdamas statybos darbus eismas bus organizuojamas pagal Automobilių kelių darbo vietų aptvėrimo ir eismo reguliavimo taisyklių T DVAER 12 Tipinės eismo schemas. Griežlės gatvėje eismas bus reguliuojamas Tipinėmis eismo schemomis TES G I/3 ir TES G I/4. Projekte nurodytos Tipinės eismo schemas yra rekomendacinio pobūdžio. Rangovas, įvertinęs turimą techniką ir darbuotojų sk., technologiniame projekte gali pasirinkti ir kitas eismo schemas, jas susiderinęs Kauno rajono savivaldybe ir policija.

	Lapas	Lapų	Laida
<i>Aiškinamasis raštas</i>	8	17	0

Tipinės eismo schemas (TES) važiuojamosios dalies zonos ilgalaikėse darbo vietose

TES G I/3

		<p>TES G I/3 2-jų eismo juostų mažai susiaurinta važiuojamoji dalis Analogiškai esant vienos eismo krypties važiuojamajai daliai</p>	<p>Esant trumpalaikėms darbo vietoms dažniausiai be SŽ</p> <p>Skersinis atitvėrimas vienpusėmis NG (alternatyva – AB (juostos aukštis – 250 mm); atstumas tarp NG: – 1–2 m – išilgai, – 0,6–1 m – skersai; ant kiekvienos NG – vienpusis SŽ</p> <p>Išilginis atitvėrimas dvipusėmis NG; didžiausias atstumas tarp jų – 10 m; ant pirmos NG, toliau ant kas antros NG ir paskutinės NG – dvipusiai SŽ; prireikus – papildoma AB (juostos aukštis – 100 mm)</p> <p>Išilginis atitvėrimas nuo pėsčiųjų tako, naudojama AB (juostos aukštis – 100 mm), prireikus kontaktinės juostos akliems; dvipusiai arba visomis kryptimis šviečiantys SŽ; didžiausias atstumas tarp jų – 10 m</p> <p>1) Kitoks plotis (žr. XIV skyriaus V skirsnio 368 punktą)</p> <p>2) Atstumas: – esant mažam eismo intensyvumui – 30–50 m; – vienos eismo krypties važiuojamosiose dalyse – 70–100 m</p> <p>Matmenys metrais</p>
--	--	---	---

TES G I/4

TES G I/4

*2-jų juostų važiuojamoji dalis,
eismas organizuojamas laikinomis
eismo juostomis
Analogiškai – vienos eismo krypties
važiuojamojoje dalyje*

Skersinis atitvėrimas vienpusėmis NG
(alternatyva – AB (juostos aukštis –
250 mm);
atstumas tarp jų:
– 1–2 m – išilgai,
– 0,6–1 m – skersai;
ant kiekvienos NG – vienpusis SŽ

Eismo juostų apribojimas geltonos
spalvos ištinine ženklinimo linija arba
konstrukciniais nukrepiamaisiais
elementais

Išilginis atitvėrimas vienpusėmis NG;
didžiausias atstumas tarp jų – 10 m;
ant kas antros NG – vienpusis SŽ;
prireikus – papildoma AB (juostos
aukštis – 100 mm)

*) Dvipusiai NG ir SŽ

Skersinis atitvėrimas vienpusiais S
**);
atstumas tarp jų:
– 1–2 m – išilgai,
– 0,6–1 m – skersai;
ant kiekvieno S **) – vienpusis SŽ
(alternatyva:
– AB (juostos aukštis – 250mm),
– ne mažiau kaip 3 SŽ,
– 124-asis VŽ „Susiaurėjimas iš
dešinės“ – 30–50 m atstumu)

Išilginis atitvėrimas nuo pėsčiųjų
tako, naudojama AB (juostos aukštis –
100 mm) ir pririekus kontaktinės
juostos akliems; dvipusiai arba
visomis kryptimis šviečiantys SŽ;
didžiausias atstumas tarp jų – 10 m

- 1) Kitoks plotis (žr. XIV skyriaus V
skirsnio 368 punktą)
- 2) Pririekus kaip laikinos juostos taip
pat gali būti automobilių stovėjimo
juostos ir pan.
- 3) Esant mažam eismo intensyvumui
atstumas – 30–50 m
- 4) Atskiru atveju patikrinama dėl 325-
ojo, 326-ojo VŽ (žr. VI skyriaus II
skirsnį) naudojimo

**) Galima naudoti vienpuses NG
Matmenys metrais

Lapas	Lapų	Laida
10	25	0

9. PAPILDOMO ŽEMĖS SKLYPO STATYBOS PRODUKTAMS IR KONSTRUKCIJOMS SANDĖLIUOTI, STATYBINIAMS ĮRENGINIAMS IR MECHANIZMAMS ĮRENGTI, LAIKINIEMS KELIAMS IR INŽINERINIAMS TINKLAMS NUTIESTI GALIMYBĖS IR SĄLYGOS

Projekte yra numatyta konkreti medžiagų sandėliavimo ir mechanizmų laikymo aikštelė (jos detalų įrengimą rangovas įsivertina pats). Suderinus su užsakovu Rangovas privalo (jei reikia) įsirengti laikinas komunikacijas (elektros tiekimo liniją, vandentiekį ir buitinių nuotekų tinklus). Galutinį sprendimą dėl tinklų būtinumo statybos laikotarpiui priima Rangovas suderinęs tai su Užsakovu. Laikinių komunikacijų bei privažiavimų vieta turi būti parodyta darbo projekte. Laikinių komunikacijų ir statybvietės įrengimo, saugojimo, eksploatacijos ir demontavimo kaštus dengia Rangovas. Jis taip pat įsipareigoja šalinti sniegą ir ledą nuo statybos aikštelės. Rangovui būtina kasdien tikrinti statybos aikštelės aptvėrimus pasibaigus darbui ir šalinti galimus trūkumus.

Statybvietėje įrengiama tiek ir tokio dydžio bei pobūdžio judėjimo kelių, kad judėjimas darbuotojų saugai ar sveikatai nekeltų pavojaus. Ypač didelį dėmesį reikia skirti pėsčiųjų ir dviratininkų eismui. Pėsčiųjų eismo negalima organizuoti važiuojamąja dalimi, nerekomenduojama ir kad būtų einama skersai per važiuojamąją dalį. Organizuojant eismą per darbo vietas, reikia numatyti ypatingą apsaugą nuo pavojų keliančių statybinių medžiagų arba mechanizmų. Priėjimo ir transportavimo keliai bei eismo rajonai turi būti įrengti taip, kad būtų galima naudoti atitinkamas pagalbines technines priemones. Judėjimo kelius transporto priemonėms ir pėstiesiems reikia stengtis įrengti atskirai, o eismą – vienakryptį. Jei to padaryti neįmanoma, tarp transporto priemonių ir pėsčiųjų turi būti tinkamas saugus atstumas.

10. APRŪPINIMO ELEKTRA, VANDENIU IR KITAIŠ RESURSAIS, NUOTEKŲ ŠALINIMO AR SURINKIMO GALIMYBĖS IR SĄLYGOS STATYBOS METU; REIKALAVIMAI STATYBOS ĮRANGAI IR TRANSPORTO PRIEMONĖMS

Statybos aprūpinimui elektros energija ir vandeniui siūloma pasijungti nuo esamų atitinkamų tinklų ir įrengti laikinus apskaitos prietaisus, todėl ir laikinos sandėliavimo aikštelės turėtų būti parinktos taip, kad netoliese būtų elektros tinklų linijos, nuo kurių rangovas galėtų pasijungti tiekimą, prieš tai susiderinus su AB „ESO“. Vykdamas statybos darbus galima naudotis kilnojamomis elektros stotelėmis.

Vanduo (dreduojančių sluoksnių laistymui) gali būti atsivežamas iš tvenkinių. Geriamas vanduo turi atitikti higienos reikalavimus.

Gruntinio vandens, lietaus bei griovio vandens pašalinimo priemonės turi numatyti Rangovas statybos darbų projekte.

Statybos metu specialių priemonių nuotekų surinkimui nenumatyta, todėl rangovas turi užtikrinti, kad į nuotekas nepatektų kenksmingų gamtai naftos produktų.

Žemės darbų mašinos ir transportavimo priemonės bei įrenginiai turi būti:

- techniškai tvarkingi;

	Lapas	Lapų	Laida
<i>Aiškinamasis raštas</i>	11	25	0

- tinkamai ir teisingai naudojami;
- žemės darbų mašinų, transporto priemonių ir transportavimo įrenginių vairuotojai bei juos aptarnaujantys darbuotojai turi būti specialiai apmokyti;
- žemės darbų mašinų ir transportavimo įrenginių kabinos, kur to reikia, mašinai apvirtus turi apsaugoti vairuotoją nuo suspaudimo ir krentančių daiktų.

Visi kėlimo mechanizmai ir kėlimo reikmenys, įskaitant pagrindines sudedamąsias dalis, tvirtinimus, įtvirtinimus ir atramas, turi būti:

- reikiamai pastatyti bei pakankamai stiprūs naudoti pagal numatytą paskirtį;
- teisingai sumontuoti ir naudojami;
- tvarkingai prižiūrimi;
- tikrinami ir reguliariai bandomi bei kontroliuojami, vadovaujantis Lietuvos Respublikos potencialiai pavojingų įrenginių priežiūros įstatymu bei kitais norminiais teisės aktais;
- aptarnaujami kvalifikuotų (atitinkamai apmokytų, atestuotų) darbuotojų;
- ant visų kėlimo mechanizmų ir priemonių turi būti aiškiai matomoje vietoje nurodytas didžiausias leistinas apkrovos dydis – keliamoji galia;
- kėlimo mechanizmai ir priemonės turi būti naudojami tik pagal paskirtį.
- krovinių paėmimo įtaisų krovininiai kabliai turi būti su apsauginiais užraktais, kad krovinyms negalėtų savaime iškristi.
- Statybai reikalingi resursai

Rekonstruojamame ruože rekomenduojama naudoti šiuos pagrindinius mechanizmus ir autotransporto priemones:

- autosavivarčiai;
- autokrautuvai;
- traktoriai (79kW);
- rautuvas-rinktuvas ant traktoriaus;
- medžio atliekų smulkintuvas;
- buldozeris;
- ekskavatoriai ;
- autokranas;
- freza asfalto dangoms;
- savaeigis volas;
- savaeigis volas;
- prikabinamas volas;

<i>Aiškinamasis raštas</i>	Lapas	Lapų	Laida
	12	25	0

- autogreideriai;
- autogudronatorius;
- asfalto klotuvas;
- laistymo mašina-mechaninė šluota;
- krovinių mašinos;
- specializuotas automobilis.

Pastaba: nurodyti statybos mechanizmai ir jų kiekiai konkrečiai nurodomi rangovo technologiniame projekte.

Atskiri mechanizmai ir jų charakteristikos yra rekomendacinio pobūdžio. Statybos trukmę, įvertinę darbų vykdymo sąlygas bei galimybę dalį darbų vykdyti lygiagrečiai, nustatys rangovas statybos darbų technologijos projekte. (Suderinus su statytoju darbų eigą ir tvarką).

11. BENDRIEJI STATYBOS DARBŲ STATYBVIETĖJE SAUGOS, SVEIKATOS, HIGIENOS REIKALAVIMAI IR SĄLYGOS:

Rekonstrukcijos metu gali padidėti triukšmo ir lokalsios vibracijos lygis. Vadovaujantis LIETUVOS HIGIENOS NORMA HN 33:2011 „Triukšmo ribiniai dydžiai gyvenamuosiuose ir visuomeninės paskirties pastatuose bei jų aplinkoje“ gyvenamųjų ir visuomeninių pastatų aplinkoje leidžiamas ekvivalentinis garso lygis nuo 6 iki 18 val. yra 65 dBA, nuo 18 iki 22 val. yra 60 dBA ir nuo 22 iki 6 val. yra 55 dBA, o maksimalus garso lygis 6 iki 18 val. yra 70 dBA, nuo 18 iki 22 val. yra 65 dBA ir nuo 22 iki 6 val. yra 60 dBA.

Didžiausias triukšmo lygis yra kalant polius ir atliekant gilimo darbus. Šiuos darbus Rangovas gali vykdyti tikrai nuo 6 iki 18 valandos. Rangovas taip pat privalo laikytis vibracijos ir oro taršos normų reikalavimų. Vibracijos normas darbo aplinkoje reglamentuoja LIETUVOS HIGIENOS NORMOS HN 50:2003 „Visą žmogaus kūną veikianti vibracija: didžiausi leidžiami dydžiai ir matavimo reikalavimai gyvenamuosiuose bei visuomeniniuose pastatuose“ ir HN 51:2003 „Visą žmogaus kūną veikianti vibracija: didžiausi leidžiami dydžiai ir matavimo reikalavimai darbo vietose“. Oro taršą darbo aplinkoje HN 23:2011 „Cheminių medžiagų profesinio poveikio ribiniai dydžiai. Matavimo ir poveikio vertinimo bendrieji reikalavimai“.

Bet kuriuo atveju Rangovas privalo nusimatyti lėšas triukšmo lygių matavimui ir esant didesniai triukšmo lygiui, nei leidžiama turi įrengti triukšmą slopinančias priemones.

Rangovas įsipareigoja Užsakovui pripažinti visas trečiųjų asmenų pretenzijas, kurios atsiranda nesilaikant apsaugos nuo triukšmo nurodymų. Užsakovas gali reikalauti pakeisti triukšmą keliančius mechanizmus, jeigu jie, triukšmo kėlimo požiūriu, neatitinka dabartinių techninio lygio reikalavimų. Rangovas savo pasiūlyme turi pateikti duomenis apie numatomą triukšmo lygį.

	Lapas	Lapų	Laida
<i>Aiškinamasis raštas</i>	13	25	0

Rangovas privalo imtis visų priemonių, kurios reikalingos statybinės aikštelės apsaugai, asmenų ir daiktų apsaugai aikštelėje ir šalia jos darbų metu, darbo saugos taisyklių, specialių nurodymų, uosto ir gatvių eismo taisyklių laikymosi požiūriu ir kt. Būtinai sutikimai, ženkliniai, skelbimai, užtvėrimai ir apsauginiai įrenginiai kartu su apšvietimu statybos laikotarpiu turi būti statomi ir prižiūrimi rangovo.

Statinio statybos vadovas privalo užtikrinti saugų darbą, aplinkos apsaugą, darbo saugos ir higienos reikalavimų laikymąsi, vadovaujantis:

- Darbuotojų saugos ir sveikatos įstatymu (2003 m. liepos 1 d. Nr. IX-1672 Vilnius);

Vykdamas kėlimo darbus būtina vadovautis:

- Kėlimo kranų naudojimo taisyklėmis (2010 m. rugsėjo 17 d. Nr. A1-425, Vilnius).

Darbuotojai privalo turėti asmenines apsaugos nuo triukšmo ar oro taršos priemones, kaip tai nurodyta LR socialinės apsaugos ir darbo ministro 2007 m. lapkričio 26 d. Nr. A1-331 įsakyme „DARBUOTOJŲ APRŪPINIMO ASMENINĖMIS APSAUGOS PRIEMONĖMIS NUOSTATAI“.

Statybų aikštelėje Rangovas turi pastatyti laikinas buitines – sanitarines patalpas, kuriose privalu įrengti persirengimo patalpas, dušus, tualetus.

Rangovas privalo užmokėti Užsakovui už visų trečiųjų asmenų reikalavimus, kurie yra susiję su statybos aikštelės saugumu.

11.1 Statybvietės ribos ir jos aptvėrimas

Teritorija, kurioje vyks statybos darbai bus aptverta ir saugoma, pavojingos vietos pažymėtos, įrengti informaciniai ženklai, pėsčiųjų judėjimo zonos atitvertos nuo tranšėjų, o darbuotojai papildomai instruktuojami ir apmokyti kaip elgtis avarijos ar nelaimingo atsitikimo metu. Kadangi nėra žinomas rangovas (rangovo mechanizmai, resursai, įranga ir t.t.) šie sprendiniai turi būti detalizuojami rangovo technologiniame projekte.

11.2 Pagrindiniai transporto, pėsčiųjų keliai, būtini kelio ženklai

Statybos darbai vyks esamais takais, praėjimais.

11.3 Buities, sanitarinių ir higienos patalpų galimos įrengimo zonos

Buities, sanitarinių ir higienos patalpų galimos įrengimo zonos nurodytos brėžinyje. Sanitarinių ir higienos patalpų įrengimu pasirūpina Rangovas. Šios patalpos turi būti nurodytos Statybos darbų technologijos projekte.

Persirengimo kambariai ir drabužių spintelės:

- Persirengimo kambariai turi būti įrengti darbuotojams, kurie privalo dėvėti darbo drabužius, taip pat įrengti ten, kur sveikatos arba etikos požiūriu jie negali persirenginėti kitoje patalpoje. Į persirengimo kambarius privalo būti lengvai patenkama, jie privalo būti pakankamai erdvūs, juose privalo būti įrengtos sėdimos vietos;

<i>Aiškinamasis raštas</i>	Lapas	Lapų	Laida
	14	25	0

- Persirengimo kambariai privalo būti reikiamo dydžio, kai yra reikalinga, juose privalo būti įrengtos drabužių džiovinimo vietos. Taip pat privalo būti įrengtos ir darbuotojų drabužių bei asmeninių daiktų saugojimui rakinamos vietos. Esant tam tikroms aplinkybėms (dirbant su kenksmingomis medžiagomis, drėgmėje, su nešvarumais ir kitais atvejais), asmeniniai drabužiai ir daiktai privalo būti laikomi atskirai nuo darbo drabužių;
- Moterims ir vyrams privalo būti įrengti atskiri persirengimo kambariai arba privalo būti sudaryta galimybė tuo pačiu persirengimo kambariu naudotis skirtingu metu;
- Kai persirengimo kambariai nėra būtini, kiekvienam darbuotojui privalo būti įrengta drabužių ir asmeninių daiktų rakinama laikymo vieta.

Dušai ir praustuvai:

- Priklausomai nuo darbo pobūdžio ir darbo higienos reikalavimų darbuotojams privalo būti įrengtas reikiamas skaičius dušų. Dušų kambariai privalo būti įrengti atskirai vyrams ir moterims arba privalo būti numatyta galimybė jiems atskirai naudotis dušų kambariais;
- Dušų kambariai privalo būti reikiamo dydžio. Dušams privalo būti tiekiamas karštas ir šaltas vanduo;
- Kai nebūtina įrengti dušus, netoli darbo vietų ir persirengimo kambarių privalo būti įrengtas reikiamas skaičius praustuvių su tekančiu vandeniu (jei būtina - karštu vandeniu). Praustuvai privalo būti įrengti vyrams ir moterims atskirai arba sudaryta galimybė jais naudotis atskirai;
- Kai patalpos, kuriose įrengti dušai ar praustuvai, yra atskirtos nuo persirengimo kambarių, privalo būti įrengti patogūs perėjimai.

Tualetai ir praustuvai:

- Darbuotojams netoli darbo vietų, poilsio bei persirengimo kambarių ir dušų arba prausyklų privalo būti įrengtas reikiamas skaičius tualetų ir praustuvių. Vyrams ir moterims privalo būti įrengti atskiri tualetai arba numatyta galimybė jais naudotis atskirai.

11.4 Medžiagų ir konstrukcijų galimos sandėliavimo zonos

Kenksmingų ir pavojingų medžiagų statybos metu nenumatyta ir jų sandėliavimo taip pat. Medžiagų ir konstrukcijų galimos sandėliavimo zonos, atskiriant kenksmingų ir pavojingų medžiagų sandėliavimo vietą, kad jos netrukdytų sklandžiam darbui, nusimatys Rangovas Statybos darbų technologijos projekte.

11.5 Darbuotojų aprūpinimas geriamu vandeniu

Darbuotojai turi būti aprūpinami geriamuoju vandeniu pagal LIETUVOS HIGIENOS NORMĄ HN 24:2003 „Geriamojo vandens saugos ir kokybės reikalavimai“.

<i>Aiškinamasis raštas</i>	Lapas	Lapų	Laida
	15	25	0

11.6 Atliekų ir statybinių atliekų galimos sandėliavimo zonos

Atliekų ir statybinių atliekų sandėliavimo zonas, kad jos netrukdytų sklandžiam darbui, nusimatyti Rangovas Statybos darbų technologijos projekte. Tvarkant atliekas būtina vadovautis 6 punkto reikalavimais.

11.7 Nurodymai ar sprendimai įvykus avarijai ar gaisrui statybvietėje

Gaisrinės mašinos į teritoriją patenka per jau esamus įvažiavimus. Kadangi teritorijos suplanavimas lieka nepakitęs, todėl gaisrinėms mašinoms išlieka galimybė privažiuoti visų pastatų perimetru.

Statybvietėje turi būti numatytos gaisrinės priemonės – skydai su pirminėmis gaisro gesinimo priemonėmis, profilaktinės statybvietės organizavimo gaisrinės priemonės.

Statybvietėje įrengiami skydai su pirminėmis gaisro gesinimo priemonėmis. Jie išdėstomi gerai matomose ir patogiai prieinamose vietose prie buitinių patalpų, degių medžiagų sandėlių ir pan.;

Gaisrai kyla dėl savaiminio užsidegimo, žaibo ir elektrostatinių krūvių ir kitų priežasčių: rūkant pavojingose priešgaisriniu požiūriu vietose, dėl neatsargaus elgesio su šildymo prietaisais, netvarkingų elektros įrenginių, metalo suvirinimo darbų technologijos pažeidimų ir t.t.

Prasidėjus gaisrui statybos aikštelėje, būtina tuojau išjungti elektros apšvietimo ir jėgos liniją, sumažinti slėgį technologinėje įrangoje, slėginiuose induose, vamzdynuose, uždaryti sklendes nutraukti pavojingų medžiagų tiekimą į juos. Tai turi padaryti statybininkai ir įmonės darbuotojai dar prieš atvykstant gaisrininkams.

Kasdien, baigus darbą, iš darbo vietos reikia pašalinti lengvai užsidegančias medžiagas: pjuvenas, skiedras, atpjuvas, plastmasines atliekas.

Kilus gaisrui jis operatyviai gesinamas ir telefonu (tel. 01 arba 112) kviečiama priešgaisrinė gelbėjimo tarnyba.

11.7.1 Būtinios pirmosios medicininės pagalbos priemonės

Statybvietėje turi būti numatytos pirmosios pagalbos priemonės – vaistinėlės su pirmosios medicinos pagalbos priemonėmis.

Atsitikus nelaimei būtina suteikti pirmąją pagalbą ir telefonu (tel. 03 arba 112) kviečiama greitoji medicinos pagalba ir informuojamas Statybos darbų vadovas.

12. APLINKOSAUGOS IR TREČIŲJŲ ASMENŲ INTERESŲ APSAUGOS REIKALAVIMAI

Dėl statybos darbų žmonės patirs tam tikrų nepatogumų. Dėl to pagrindinis dalykas, kurio reikalaujama yra, kad Rangovas bendradarbiaujant ir informuojant užsakovą iki minimumo sumažintu nepatogumus, kuriuos žmonės gali patirti dėl statybų.

Statinys turi būti statomas ir pastatytas, o statybos sklypas tvarkomas taip, kad statybos metu ir naudojant pastatytą statinį trečiųjų asmenų gyvenimo ir veiklos sąlygos, kurias jie turėjo iki statybos pradžios, galėtų

	Lapas	Lapų	Laida
<i>Aiškinamasis raštas</i>	16	25	0

būti pakeistos tik pagal normatyvinių statybos techninių dokumentų ir normatyvinių statinio saugos ir paskirties dokumentų nuostatas. Šios sąlygos yra:

- 1) statinių esamos techninės būklės nepabloginimas;
- 2) galimybė patekti į valstybinės ir vietinės reikšmės kelius ir gatves;
- 3) galimybė naudotis inžineriniais tinklais;
- 4) patalpų, skirtų žmonėms gyventi, dirbti ar verstis kita veikla, natūralaus apšvietimo pagal higienos ir darbo vietų įrengimo reikalavimus išsaugojimas;
- 5) gaisrinę saugą reglamentuojančiuose dokumentuose nustatytų saugos priemonių išsaugojimas;
- 6) apsauga nuo keliamo triukšmo, vibracijos, elektros trikdžių ir pavojingos spinduliuotės;
- 7) apsauga nuo oro, vandens, dirvožemio ar gilesnių žemės sluoksnių taršos; aplinkos apsaugos statinių ir priemonių, jų veiksmingumo išsaugojimas; gamtos ir kultūros vertybių išsaugojimas; vertingų želdinių išsaugojimas; gaisro gesinimo sistemų išsaugojimas;
- 8) hidrotechnikos statinių ir melioracijos įrenginių išsaugojimas, kad nebūtų pažeistas tų statinių ir įrenginių sukurtas hidrogeodinaminis režimas.

Rangovas privalo atstatyti visus jo darbo metu sugadintus ar sužalotus paviršius bei turtą ir visiškai atsako už visų baigtų išorinių bei vidinių paviršių, rangos ir įtaisų apsaugą nuo dėmių, žymių, purvo ir kt., pradedant nuo jų statybos ar montavimo momento ir baigiant perdavimu.

Tuo atveju, jei kyla pretenzijos dėl turto sugadinimo ar tariamo sugadinimo, vykusio atliekant darbus pagal šį projektą, Rangovas atsako už visas išlaidas, susijusias su pretenzijų sureguliuavimu ir gynyba. Prieš pradėdamas darbus greta nuosavybės, esančios šalia statybvietės, Rangovas savo sąskaita turi atlikti tokius patikrinimus, kurie gali būti reikalingi nuosavybės būklei nustatyti.

Rangovas turi parengti, įgyvendinti ir nuolatos - nuo pradžios iki projekto užbaigimo – tobulinti neigiamo poveikio sumažinimo priemonių planą. Šį planą turi patvirtinti Inžinierius.

Parengto statybos projekto įgyvendinimo metu vykdant statybos darbus turi būti nepertraukiamas arba minimaliai pertrauktas naudojimas esamais inžineriniais tinklais. Taip pat statybų metu turi būti galimybė patekti į valstybinės ir vietinės reikšmės kelius ir gatves.

Statybų metu gali padidėti triukšmo ir taršos lygiai. Tai gali sukelti trumpalaikių nepatogumų tretiesiems asmenims. Prieš vykdant darbus inžinerinių tinklų zonose būtina iškviešti atitinkamų tinklų tarnybos atstovus. Neigiamą poveikį aplinkai gali turėti darbai statybos laikotarpiu dirbant mechanizmais dėl jų agregatų nesandarumo. Naftos produktais užterštas gruntas turi būti išvežtas ir nukenksmintas. Rengiant dangos pagrindus gali padidėti oro užterštumas dulkėmis. Jam esant, paviršių būtina drėkinti vandeniu. Siekiant sumažinti trečiųjų asmenų nepatogumus, Rangovas privalo užtikrinti kiek įmanoma spartesnę ir kokybiškesnę darbų atlikimą.

<i>Aiškinamasis raštas</i>	Lapas	Lapų	Laida
	17	25	0

Jei statybos metu būtų aptikta aplinkos požiūriu kenksmingų medžiagų, būtina iš karto informuoti Užsakovą. Kartu su Užsakovu, prisilaikant atliekų šalinimo taisyklių, dalyvaujant Kauno regiono aplinkos apsaugos departamento atstovams ir kitoms institucijoms paruošti atliekų pašalinimo iš statyb vietės projektą. Statybinės atliekos, šiukšlės, susikaupus atitinkamam kiekiui, išrūšiuojamos, pakraunamos į kontenerius ir išvežamos į atitinkamus sąvartynus ar atliekų perdirbimo įmones. Sąskaitos - faktūros, gautos išvežant statybines atliekas, saugomos iki komplekso pridavimo ir pateikiamos komisijai.

Vykdamat statybų darbus šalia vandens telkinių reikia vadovautis specialiais vandens telkinių apsaugos nurodymais ir direktyvomis pvz.: Vandens įstatymas, Atliekų įstatymas, Antikorozinės apsaugos darbų vykdymas ir galiojančiomis techninėmis taisyklėmis. Su vandens telkiniu besiliečiančios medžiagos negali jo teršti. Esant abejotiniems atvejams reikia pateikti nepavojingumo patvirtinimo pažymėjimą.

Visa aplinka tiek darbo zonoje, tiek greta, jeigu ji statybos proceso metu buvo pažeista, turi būti atstatyta į pirmąją padėtį.

Vykdamat statybos darbus neturi būti pažeisti trečiųjų asmenų interesai.

13. STATINIŲ STATYBOS IR STATYBOS DARBŲ EILIŠKUMO GRAFIKAS; SPECIALŪS REIKALAVIMAI STATYBOS DARBŲ TECHNOLOGIJAI

Statybos darbų technologijos projektą parengia statinio statybos rangovas (subrangovas) iki statybos darbų pradžios. Rengiant statybos darbų technologijos projektą, privaloma vadovautis statinio projektu, techninio projekto sprendiniais, statybos techniniais reglamentais, įmonės statybos taisyklėmis ir kitais galiojančiais normatyviniais dokumentais. Statybos darbų technologijos projekte turi būti pateikti konkretūs darbuotojų saugos ir sveikatos užtikrinimo sprendiniai. Jais negali būti nuorodos ar ištraukos iš darbuotojų saugos ir sveikatos teisės aktų bei normatyvinių dokumentų.

Prieš statybos darbų pradžią Rangovas turi parengti ir Užsakovui pateikti derinimui statinio statybos ir statybos darbų eiliškumo grafiką. Šiame grafike turi būti pateikta (nurodant darbų apimtis ir į vykdymo terminus).

Prieš pradėdamat statybą pateiktus projektinius sprendinius būtina peržiūrėti ir įsivertinti galimai pasikeitusius statybos zonos aplinkos elementus.

13.1 Specialūs reikalavimai statybos darbų technologijai

Rangovas yra atsakingas už statybos darbų technologijų ir metodų parinkimą bei statybos darbų organizavimą taip, kad būtų išlaikyti esminiai statinio reikalavimai, aplinkos apsaugos, darbo saugos ir kiti aktualiuose LR teisės aktuose nustatyti reikalavimai. Šio projekto dalių skyriuose „Techninės specifikacijos“ pateikti reikalavimai statybos medžiagoms ir darbų vykdymui.

Vykdomo ypatumai:

- žmonių judėjimo vietose per griovius įrengiami laikini mediniai tilteliai su aptvėrimu. Daubos ir grioviai turi būti aptverti arba pažymėti gerai matomais (matomais ir nakties metu) ženklais;

<i>Aiškinamasis raštas</i>	Lapas	Lapų	Laida
	18	25	0

- betonas ir skiedinys priimamas į specialiai įrengtą dėžę arba į darbo vietą paduodamas betono siurblio pagalba;
- kadangi kranų strėlė teleskopinė iki 32m ilgio (keliamoji galia iki 40 t), strėlės pailginimas ar patrumpinimas sprendžiamas vietoje pagal poreikį;
- statybos aikštelėje tikrinami betono atitikties dokumentai, temperatūra, slankumas, paimami kontroliniai pavyzdžiai;
- statybos metu atsirandančios apkrovos nuo statybinių mechanizmų, medžiagų sandėliavimo neturi viršyti pagrindinių laikančių konstrukcijų apkrovų, kurios betarpiškai veikia jas;

Rangovas, darbų eigoje gali rengdamas statybos darbų technologijos projektą koreguoti arba keisti techninio projekto dalies pasirengimo statybai ir statybos darbų organizavimo dalyje priimtus sprendinius, jeigu tai nepakenks statybos darbų kokybei, nepakenks aplinkai, o taip pat nepažeis darbų saugos reikalavimų.

Atlikti neįprastų statybos darbų nenumatoma, specialūs reikalavimai jų technologijai nepateikiami todėl specifinių statybos darbų technologijos projekto ekspertizės atlikti nereikės.

13.2 Statinių statybos ir statybos darbų eiliškumo grafikas

Statybą galima pradėti tik gavus statybą leidžiantį dokumentą, bei pasirašius statybvietės priėmimo – perdavimo aktą tarp Rangovo ir Statytojo. Rangovas, laimėjęs konkursą iki statybos pradžios parengia statybos darbų technologijos projektą. Statybą numatoma vykdyti trimis etapais. Pirmasis statybų etapas yra gatvės atkarpa nuo sankryžos su Plento g. iki sankryžos su Erdvės g.. Antrasis statybų etapas yra gatvės atkarpa nuo sankryžos su Erdvės g. iki sankryžos su Giminių g.. Trečiasis statybų etapas yra gatvės atkarpa nuo sankryžos su Giminių g. iki sankryžos su Kranto g..

Kai objekte dirba daugiau nei vienas rangovas / subrangovas, privaloma paskirti statinio statybos saugos ir sveikatos koordinatorių.

Statytojas ne vėliau kaip prieš 10 dienų iki statybos darbų pradžios praneša valstybinės darbo inspekcijos Kauno miesto skyriui apie statybos pradžią užpildęs „Darboviečių įrengimo statybvietėje nuostatai“ 3 priedą (įsakymas Nr. A1-22/D1-34)).

Statybos darbai pradunami nuo paruošiamųjų darbų:

- planuojant atlikti medžių ar krūmų šalinimo darbus reikalinga gauti atitinkamų institucijų leidimą;
- esamų želdinių išsaugojimas atliekamas pagal LR aplinkos apsaugos ministro 2010-03-15 įsakymu Nr. D1-193 patvirtintas „Želdinių apsaugos, vykdamas statybos darbus, taisyklės“ 7 punkto reikalavimus;
- įrengiamas informacinis stendas apie vykdomą statybą;
- atliekamas statomų statinių geodezinis nužymėjimas;

<i>Aiškinamasis raštas</i>	Lapas	Lapų	Laida
	19	25	0

- prie atvestos iki sklypo ž/į linijos pastatoma laikina ž/į pasijungimo dėžė ir įrengiama laikina el. tiekimo apskaita;
- pastatomi, laisvoje vietoje, laikinų buitinių patalpų vagonėliai ir prijungiami prie laikinų elektros ir nuotekų tinklų;
- pastatomas laikinas biotualetas;
- pastatomas laikinas šiukšlių konteineris statybos aikštelėje;
- pastatomas priešgaisrinis stendas;
- statybos sklypas aptveriamas laikina tvora, įstatomi vartai ir varteliai;

Statybiniam transportui važinėti įrengiami laikini keliai.

Paruošus statybos aikštelę, pradedami statybos darbai. Statybos - montavimo darbus vykdyti įprastais metodais.

Statybos darbų eiliškumo grafikas:

- Statyb vietės paruošimas;
- Iškasami gruntai iki projektinio aukščio;
- Statomi gatvės bordiūrai;
- Įrengiamas apsauginis šalčiui atsparus sluoksnis;
- Įrengiamas skaldos pagrindas;
- Įrengiamas šalčiui nejautrių medžiagų sluoksnis;
- Įrengiamas skaldos pagrindo sluoksnis,
- Įrengiamas išlyginamasis sluoksnis iš atsijų;
- Įrengiama plytelių danga;
- Įrengiami asfalto sluoksniai,
- Vykdomi pažeistų plotų apželdinimo darbai.

Sezoniškumas turės įtakos darbams. Darbus planuojama atlikti vienu etapu šiltuoju metų laiku nuo pavasario iki žiemos. Technologinė pertrauka nenumatoma. Statybų ribojimas ar daliniu konservavimas nenumatomas, nes darbai vyks ne kultūros paveldo teritorijoje, neužstatytoje teritorijoje. Jeigu darbai bus atliekami rudens metu, pasiruošimas darbams, pamatų įrengimas, bus įtakojamas drėgno oro. Tai lėtins darbų tempus. Orientacinė statybos darbų trukmė apie 6 mėn. Kalendorinis darbų vykdymo grafikas pateikiamas ir tikslinamas darbus atliekančios statybinės organizacijos. Statybos eiliškumo grafikas pateikiamas grafinėje dalyje.

13.3 Statinio statybos techninės priežiūros organizavimo ir vykdymo tvarka

Statinio statytojas (užsakovas) skiria (samdo) statinio statybos techninį prižiūrėtoją Lietuvos Respublikos įstatymų ir kitų teisės aktų nustatyta tvarka. Atliekant statybos darbus statinio techninė priežiūra pagal statybos techninio reglamento STR 1.06.01:2016 „Statybos darbai. Statinio statybos

<i>Aiškinamasis raštas</i>	Lapas	Lapų	Laida
	20	25	0

priežiūra“ reikalavimus. Statybos darbų techniniai prižiūrėtojai turi būti atestuoti ypatingiesiems statiniams. Statiniai: susisiekimo komunikacijos (gatvės).

Statytojas (užsakovas) techninei priežiūrai atlikti skiria (samdo) statinio statybos techninį prižiūrėtoją (bendrosios statinio statybos techninės priežiūros vadovą) vienu iš žemiau išvardytų būdų:

- jei statinio statybos techninio prižiūrėtojo (bendrosios statinio statybos techninės priežiūros vadovo) parinkimas pavedamas juridiniam asmeniui (įskaitant projektavimo įmonę, parengusią to statinio projektą), sudaroma techninės priežiūros sutartis su tuo juridiniu asmeniu;
- statytojas (užsakovas), kai jis yra juridinis asmuo, techninę priežiūrą atlikti tvarkomuoju dokumentu gali pavesti savo struktūriniam padaliniui (tarnybai), kuris nuolat atlieka tas funkcijas, arba turintiems teisę atlikti techninę priežiūrą darbuotojams;
- jei statinio statybos techniniu prižiūrėtoju (bendrosios statinio statybos techninės priežiūros vadovu) pasirinktas fizinis asmuo, statytojas (užsakovas) sudaro sutartį su tuo fiziniu asmeniu Civilinio kodekso [3.3], Darbo kodekso [3.4] ir kitų teisės aktų nustatyta tvarka.

Draudžiama sudaryti sutartį techninei priežiūrai atlikti su to statinio statybos rangovu ar jo įmonėje dirbančiais fiziniiais asmenimis taip pat su projektuotojais, fiziniiais ar juridiniais asmenimis, turinčiais (ar turėjusiais) sutartinių santykių su rangovu dėl techninės priežiūros objekto projektavimo darbų atlikimo.

Statinio statybos techninis prižiūrėtojas, statytojui (užsakovui) pareikalavus, raštu pateikia jam informaciją apie visus statinius, kurių statybos techninę priežiūrą jis vykdo, kad statytojas (užsakovas) galėtų įvertinti, kaip statinio statybos techninis prižiūrėtojas galės vykdyti savo funkcijas.

Objekto statybai privaloma bendroji (bendrųjų statybos darbų) techninė priežiūra ir specialioji statybos techninė priežiūra.

Bendrąją (bendrųjų statybos darbų) techninę priežiūrą gali atlikti vienas statinio statybos techninis prižiūrėtojas (bendrosios statinio statybos techninės priežiūros vadovas) arba jo vadovaujama priežiūros grupė.

Specialiąją statinio statybos techninę priežiūrą gali atlikti vienas specialiosios statinio statybos techninės priežiūros vadovas arba jo vadovaujama priežiūros grupė.

Statinio statybos techninės priežiūros grupės sudėtis nustatoma sudarant techninės priežiūros sutartį. Minimalus techninių prižiūrėtojų skaičius nurodomas viešųjų pirkimų dokumentuose.

Specialiosios statinio statybos techninės priežiūros vadovas samdomas ta pačia tvarka kaip ir statinio statybos techninis prižiūrėtojas (bendrosios statinio statybos techninės priežiūros vadovas), kai jo kandidatūrai pritaria statinio statybos techninis prižiūrėtojas.

<i>Aiškinamasis raštas</i>	Lapas	Lapu	Laida
	21	25	0

Specialiosios statinio statybos techninės priežiūros vadovas (kai ji atliekama ne bendrosios techninės priežiūros sudėtyje) yra pavaldus statinio statybos techniniam prižiūrėtojui tik techninės priežiūros koordinavimo klausimais.

Statinio statybos techninis prižiūrėtojas (bendrosios statinio statybos techninės priežiūros vadovas), vykdydamas nustatytas jo pareigas ir naudodamasis suteiktomis teisėmis, vykdo statinio statybos techninę priežiūrą šia tvarka:

prieš statybos pradžią iš užsakovo gauna statybą leidžiantį dokumentą arba šio dokumento išdavimo datą ir numerį ir kitus STR 1.06.01:2016 „Statybos darbai. Statinio statybos priežiūra“ 5 punkte nurodytus dokumentus;

dalyvauja vykdant geodezinių koordinačių, reperijų, raudonųjų linijų nužymėjimą ir įtvirtinimą statybvietėje, kartu su geodezijos tarnyba patikrina, priima ir įformina aktais bei schemomis pastatų, priestatų, nutiestų inžinerinių tinklų ir susisiekimo komunikacijų geodezines nuotraukas;

organizuoja ir dalyvauja užsakovui perduodant statinio statybos vadovui pagal aktą statybvietę bei joje esančių statinių, inžinerinių tinklų ir susisiekimo komunikacijų planą;

kontroliuoja, kad laiku būtų įforminta juridinė, techninė bei nekilnojamųjų kultūros paveldo vertybių apsaugos, statybvietėje esančių statinių nugriovimo, inžinerinių tinklų ir susisiekimo komunikacijų perkėlimo, želdinių bei aplinkos išsaugojimo dokumentacija, geodezinių ženklų apsauga;

tikrina per visą statinio statybos laiką, kad statinys būtų statomas pagal statinio projektą, laikantis įstatymų, kitų teisės aktų, normatyvinių statybos techninių dokumentų, normatyvinių statinio saugos ir paskirties dokumentų, prisijungimo sąlygų, statybą leidžiančio dokumento reikalavimų, o Reglamento STR 1.06.01:2016 5.5 papunktyje ir (ar) 5.6 papunktyje numatytais atvejais – ir minėtuose papunkčiuose nurodytų asmenų rašytinių sutikimų ir jų sąlygų, jei tokios buvo nustatytos, laiku būtų atliekami reikalingi matavimai ir bandymai;

sušinojus, kad statinio projekto sprendiniai neatitinka faktiškų statybos sąlygų arba dėl kitų priežasčių negali būti realizuojami, kreipiasi į statytoją (užsakovą), o, jam pavedus, – į statinio projektuotoją dėl projektinių sprendinių koregavimo;

kontroliuoja statybą leidžiančio dokumento, statinio projekto, prisijungimo sąlygų (tarp jų ir prisijungimo sąlygų statybos laikotarpiui) galiojimo terminus, informuoja statytoją (užsakovą) apie jų pratęsimo (pakeitimo) būtinumą ir, jam pavedus, – tuo rūpinasi;

kontroliuoja, kad visi statinio projekto pakeitimai būtų atlikti nustatyta tvarka, o, jei keičiami projektiniai sprendiniai, kuriems buvo atlikta ekspertizė, informuoja statytoją (užsakovą), kad būtina atlikti statinio projekto papildomą ekspertizę;

sustabdo statybos darbus, jei pakeisti projektiniai sprendiniai neįteisinti nustatyta tvarka;

kontroliuoja statybos darbų normatyvinę kokybę, jų atlikimo pagal darbų technologiją nuoseklumą;

<i>Aiškinamasis raštas</i>	Lapas	Lapų	Laida
	22	25	0

privalo būti statybvietėje pradedant kiekvieną naują statybos darbų technologinį procesą ir jo metu ne rečiau kaip 2 kartus per savaitę;

tikrina, kad statybos metu naudojamų statybos produktų bei įrenginių kokybė, nurodyta atitiktis dokumentuose, atitiktų reikalavimus, nurodytus statinio projekto techninėse specifikacijose;

tikrina ir priima (patvirtinant jų atitikimą naudoti) iš statinio statybos vadovo paslėptus statybos darbus ir paslėptas statinio konstrukcijas (statybos vadovui pateikus dokumentaciją), dalyvaujant specialiųjų statinio statybos techninių priežiūrų vadovams ir statinio projekto vykdymo priežiūros vadovui (kai statinio projekto vykdymo priežiūra privaloma), ir pasirašo atitinkamus aktus;

dalyvauja išbandant inžinerinius tinklus, inžinerines sistemas, įrenginius, konstrukcijas ir pasirašo jų priėmimo aktus. Inžinerinių tinklų, inžinerinių sistemų, įrenginių priėmimo aktus taip pat pasirašo specialiųjų statinio statybos techninių priežiūrų vadovai (kai statinyje vykdoma specialioji statinio statybos techninė priežiūra);

dalyvauja viešojo administravimo subjektų, atliekančių statybos valstybinę priežiūrą, bei nekilnojamųjų kultūros paveldo vertybių apsaugos institucijų atliekamuose statinio statybos patikrinimuose;

dalyvauja įvertinant statinio techninę būklę statinio ekspertizės metu, nustatant statinių, priskirtų nekilnojamoms kultūros paveldo vertybėms, saugotinus elementus, taip pat sustabdant ir atnaujinant (po sustabdymo) statybos darbus;

tikrina, kad atliktų statybos darbų dokumentuose nurodyti darbų kiekiai atitiktų faktinius ir, jei reikia, organizuoja tų kiekių nustatymą matuojant, reikalauja, kad statybos specialiųjų darbų aktus pasirašytų specialiųjų statinio statybos techninių priežiūrų vadovai;

informuoja raštu statytoją (užsakovą), jei statybos darbų atlikimo dokumentuose nurodyti kiekiai neatitinka faktinių arba kai jų nepasirašė specialiosios statinio statybos techninės priežiūros vadovai, ir atlieka tolimesnius veiksmus pagal statytojo (užsakovo) nurodymus;

pasirašo (vizuoja) pateiktus sumokėti darbų atlikimo dokumentus tik tada, kai juose nurodyti statybos darbų kiekiai atitinka faktinius, atlikti statybos darbai atitinka statinio normatyvinės kokybės reikalavimus bei kai juos pasirašė specialiųjų techninių priežiūrų vadovai;

kontroliuoja, kad laiku būtų užsakytos ir atliktos sumontuotų inžinerinių statinių geodezinės nuotraukos, statybvietės suplanavimo bei tvarkymo darbų įvykdymo brėžiniai, neleidžia užpilti gruntu inžinerinių statinių tol, kol neužfiksuota jų tikroji padėtis; kontroliuoja, kad laiku ir pagal nustatytus reikalavimus būtų rengiama kita statybos vykdymo dokumentacija;

neleidžia naudoti statinio arba jo dalies iki statybos užbaigimo akto / deklaracijos surašymo, įspėja apie tai statytoją (užsakovą) raštu ir prireikus informuoja viešojo administravimo subjektą, atliekantį statybos valstybinę priežiūrą;

	Lapas	Lapų	Laida
<i>Aiškinamasis raštas</i>	23	25	0

prižiūri nekilnojamųjų kultūros paveldo vertybių tvarkymo statybos darbus, organizuoja ir kontroliuoja unikalų, išliekamąją vertę turinčių elementų (saugotinų elementų) išsaugojimą vietoje bei laikinai išmontuojamų vertingų pastato elementų saugojimą sandėliuose (saugyklose);

kontroliuoja, kad į Statybos darbų žurnalą įrašyti techninės priežiūros, statinio projekto vykdymo priežiūros, viešojo administravimo subjektų atliekančių statybos valstybinę priežiūrą reikalavimai bei statinio saugos ir paskirties reikalavimų valstybinės priežiūros institucijų reikalavimai būtų įvykdyti nustatytais terminais;

statinio statybos techninis prižiūrėtojas (statinio statybos bendrosios techninės priežiūros vadovas) paskirsto aukščiau išvardytas priežiūros funkcijas tarp savęs ir jo vadovaujamoje grupėje dirbančių specialiųjų statinio statybos techninių priežiūrų vadovų jo paties patvirtintu dokumentu;

kartu su rangovu rengia dokumentus, reikalingus statybai užbaigti.

Specialiosios statinio statybos techninės priežiūros vadovas, kai jis neįeina į bendrosios techninės priežiūros grupės sudėtį (kai specialiajai statinio statybos techninei priežiūrai sudaroma atskira sutartis), pagal jam priskirtos priežiūros sritį atlieka funkcijas, nustatytas Reglamento STR 1.06.01:2016 108.5, 108.6, 108.10–108.22, 108.24 papunkčiuose.

Statinio statybos techninės priežiūros minimalus laiko skaičiavimas atliekamas remiantis STR 1.04.04:2017 „Statinio projektavimas, projekto ekspertizė“ 18 priedu.

STR 1.04.04:2017 „Statinio projektavimas,
projekto ekspertizė“
18 priedas

STATINIO STATYBOS TECHNINĖS PRIEŽIŪROS LAIKO SKAIČIAVIMAS

STR 1.01.03:2017 [5.23] punktas	STATINIŲ GRUPĖS PAGAL NAUDOJIMO PASKIRTĮ ATITINKANČIĄ STR 1.01.03:2017 [5.23]			
8.1, 8.2	KELIŲ IR GATVIŲ STATYBOS TECHNINĖ PRIEŽIŪRA			
	EIL. NR.	PAVADINIMAS	MINIMALUS VALANDŲ SKAIČIUS	PASTABOS
	1	Projekto nagrinėjimas	20	
	2	Vienas kilometras kelio ar gatvės su vieno sluoksnio asfalto danga	71	Sankasos įrengimo su pralaidomis, vandens nuvedimu ir drenažais, apsauginio šalčiui atsparaus sluoksnio, šalčiui nejautraus sluoksnio įrengimo, pagrindo įrengimo ir asfalto dangos vieno sluoksnio įrengimo techninė priežiūra

<i>Aiškinamasis raštas</i>	Lapas	Lapu	Laida
	24	25	0

	3	Viena nuovaža	252	12 val. skirta vienai nuovažai, valandas dauginti iš nuovažų skaičiaus
	4	Vienas kilometras asfaltbetonio dangos (kai įrengiama daugiau kaip viensluoksnė danga)	17	
	5	Eismo saugumo priemonių įrengimas (vienam kilometrui kelio ar gatvės)	23	
	6	Viena sankryža	144	
	7	Dokumentacijos tvarkymas (paslėpti darbai, statybos produktų atitikties dokumentų, statybos žurnalų tvarkymas, aktų pasirašymas)	96	12 val. skirta vienam mėnesiui, valandas reikia dauginti iš statybos trukmės (mėnesiais)
	8	Geodezinės nuotraukos tikrinimas	12	
	9	Užbaigimo komisija	24	

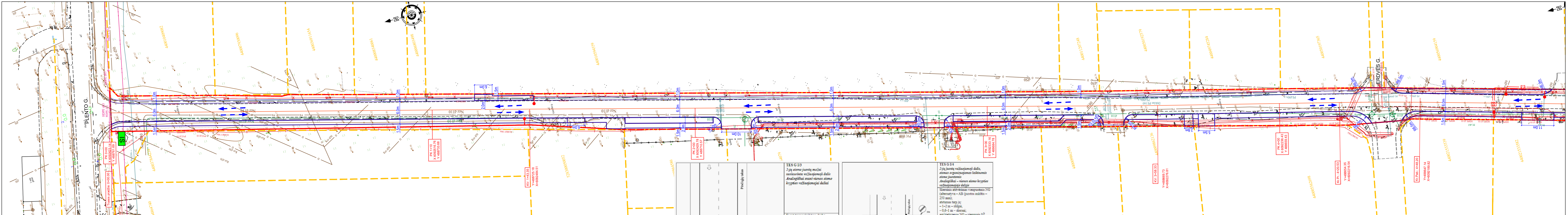
14. STATYBVIETĖS PLANAS SU SPECIFINIAIS STATYBOS DARBŲ ORGANIZAVIMO SPRENDINIAIS

Gatvės statybos darbai bus vykdomi vienu etapu. Tačiau gatvės statybų darbus galima pradėti tik įgyvendinus paviršinių nuotekų tinklą ir melioracijos statinių įrengimo darbus, kurie rengiami atskirais projektais. Griežlės gatvės trasos pabaigoje ties Pk 14+50, laisvojoje valstybinėje žemėje bus įrengta statybvietė. Joje bus darbuotojų būtinės patalpos. Buitinėse patalpose bus užtikrintas geriamo vandens tiekimas ir kiti būtini dalykai palengvinantys darbuotojų poilsį. Viename iš buitinių patalpų bus įrengtas Pirmosios pagalbos punktas. Šalia buitinių patalpų pastatomi biotualetai, atokiau nuo jų atliekų sandėliavimo ir rūšiavimo konteineriai. Prie darbų vykdymo teritorijos pastatomi informaciniai stendai (IS) informuojantys apie objekte vykdomus darbus. Užtikrinant saugumą objekte pastatomas sargo namelis. Statybų aikštelė bus aptverta tvora užtikrinant, kad į teritoriją nepatektų pašaliniai žmonės. Esami pėsčiųjų takai bus remontuojami. Užtikrinant pėsčiųjų eismą bus suformuoti laikini pėsčiųjų keliai arba nukreipti aplinkiniais esamais takais. Pavojingos vietos bus pažymėtos ir aptvertos. Darbus siūloma vykdyti pagal rekomendacines Tipines eismo schemas uždarant vieną eismo juostą. Darbus pradėti vykdyti siūloma nuo Sankryžos su Plento gatve. Lygiagrečiai bus vykdomi gatvės ir šaligatvių statybos darbai.

Darbai pradedami nuo esamos asfalto dangos frezavimo gatvės važiuojamojoje dalyje, betoninių trinkelėlių demontavimo darbų. Iškasami gruntai iki projektinių aukščių, įrengiami pagrindai gatvėje, statomi bordiūrai ir įrengiamas asfalto pagrindo sluoksnis. Lygiagrečiai gatvės statybos darbams vykdomi šaligatvio ir techninio šaligatvio statybos darbai. Iškasami gruntai, įrengiami pagrindai, trinkelėlių dangos. Įrengus asfalto sluoksnius gatvėje ir trinkelėlių dangas šaligatviuose pradedamas aplinkinių teritorijų sutvarkymo darbai atstatant veją.

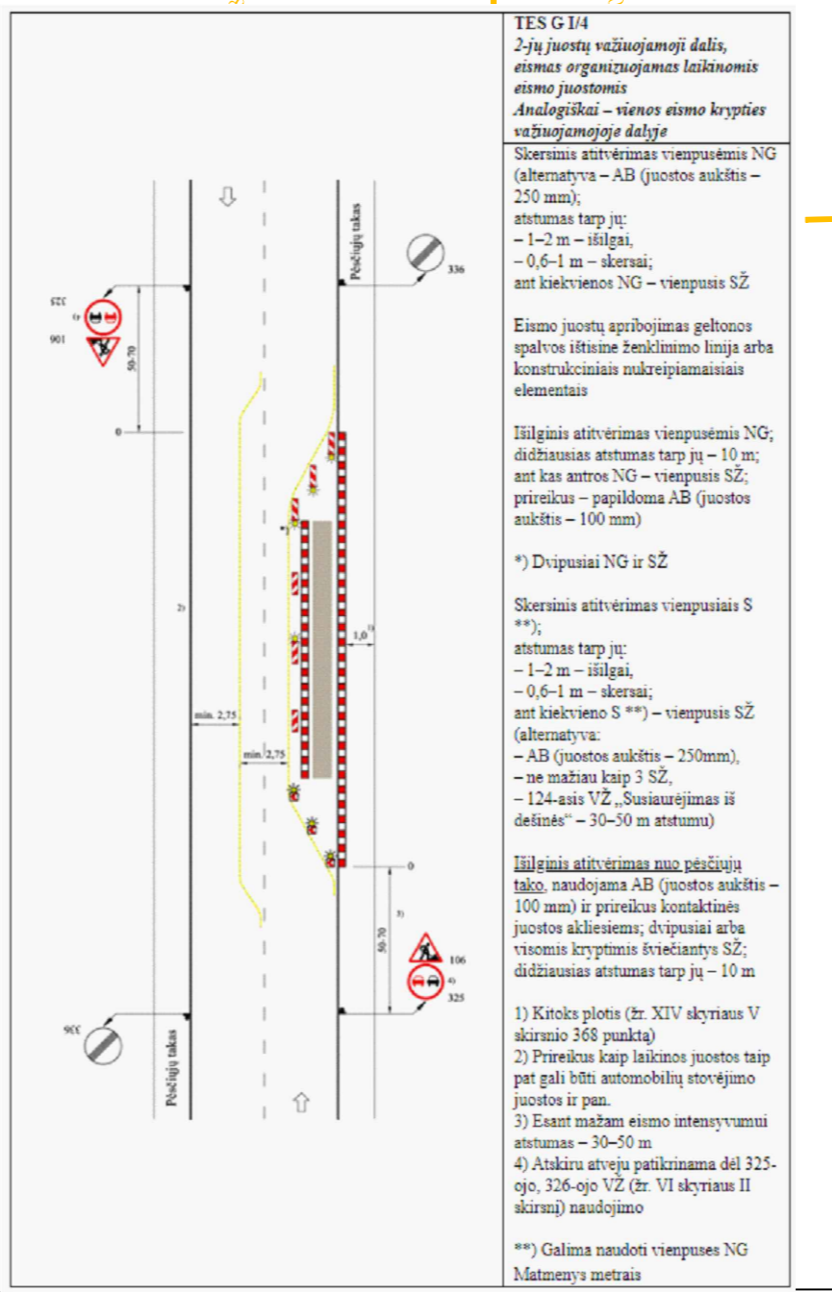
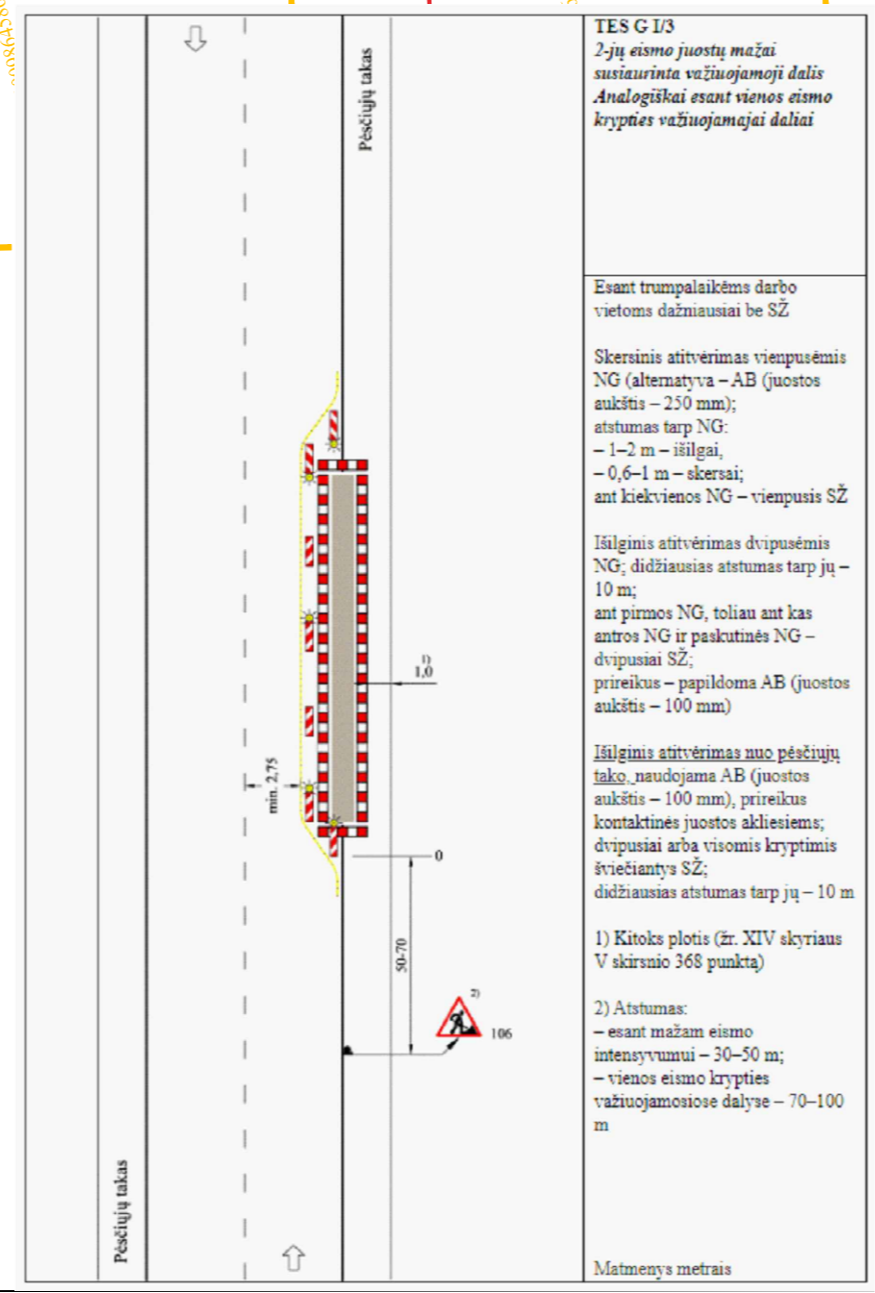
Sprendinius žiūrėti šio projekto dalies brėžinyje.

<i>Aiškinamasis raštas</i>	Lapas	Lapų	Laida
	25	25	0



Kalendorinis darbų vykdymo grafikas

Eilės nr.	Darbų pavadinimas	Darbų trukmė	1	2	3	4	5	6	7	8
1.	STATYBA									
1.1	Mobilizacija ir statybos darbų technologijos projektas	5 dienos								
1.2	Statybvietės įrengimas	5 dienos								
2.	Paruošiamieji darbai									
2.1	Trasos geodezinis nužymėjimas	2 dienos								
2.2	Augalinio sluoksnio pašalinimas	5 dienos								
2.3	Vandens nuleidimas	5 dienos								
2.4	Dangų demontavimo darbai	5 dienos								
3.	Gatvės ir takų statybos darbai									
3.1	Sankasos įrengimas	10 dienų								
3.2	Apsauginio šalčiui atsparaus sluoksnio įrengimas gatvėje	10 dienų								
3.3	Skaldos pagrindo įrengimas gatvėje	10 dienų								
4.	Gatvės bortų įrengimas	15 dienų								
4.1	Asfalto pagrindo įrengimas	15 dienų								
4.2	Šalčiui nejautrių medžiagų įrengimas takuose, satelėse	15 dienų								
4.3	Skaldos pagrindo įrengimas takuose, satelėse	15 dienų								
4.4	Išgytinamojo sluoksnio įrengimas takuose, satelėse	15 dienų								
4.5	Betoninių trinkelų dangos įrengimas	15 dienų								
4.6	Raudono asfalto dangos įrengimas dviračių takuose	15 dienų								
4.7	Asfalto viršutinio sluoksnio įrengimas gatvėje	15 dienų								
4.8	Kelio ženklų įrengimas	15 dienų								
4.9	Horizontalusis ženklinimas	5 dienos								
4.10	Apželdinimo darbai	5 dienos								
5.	Kiti darbai									
5.1	Esamų šulinių liukų ir kapų pakėlimas	5 dienos								
5.2	Ryšų ir elektros kabelių apsaugojimas gaubėmis ir rezervinių vamzdžių paklojimas elektros kabeliams	5 dienos								
5.3	G/b plokščių paklojimas ryšių kabeliams	5 dienos								
5.4	Išpildomosios nuotraukos atlikimas	2 dienos								
5.5	Statybvietės demontavimas	2 dienos								

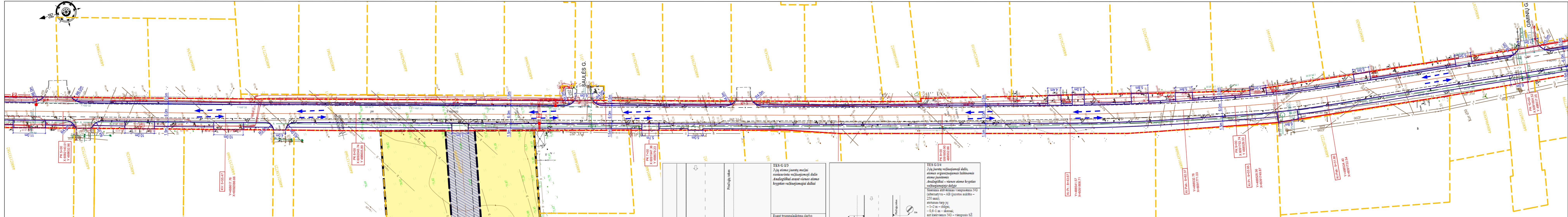


SUTARTINIAI ŽYMĖJIMAI

	AUTOTRANSPORTO JUDĖJIMO KRYPTIS
	LAIKINŲ BUITINIŲ PATAPŲ ZONA
	BIOTUALETAS
	LAIKINAS PRIEŠGAISRINIS STENDAS
	LAIKINAS ŠIUKŠLIŲ KONTEINERIS
	INFORMACINIS STENDAS
	LAIKINA SANDĖLIAVIMO ZONA
	PAVOJINGŲ ZONŲ RIBOS
	LAIKINA TVORA
	RATŲ PLOVIMO ZONA
	PIRMOSIOS PAGALBOS SUTEIKIMO PUNKTAS
	LAIKINA SARGO PATALPŲ ZONA
	GERIAMAS VANDUO
	EVAKUACIJOS ZONA
	RŪKYMŲ ZONA
	LAIKINAS STATYBVIETĖS APŠVIETIMAS

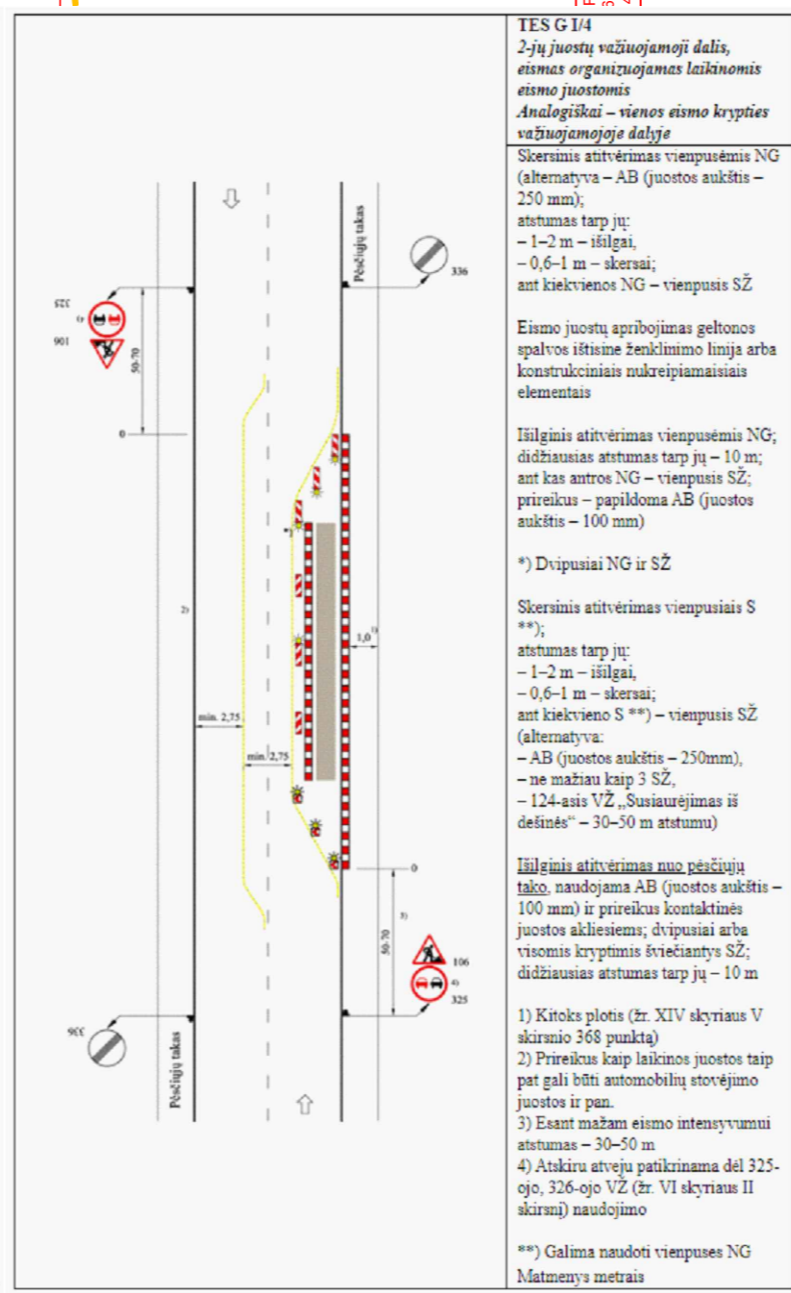
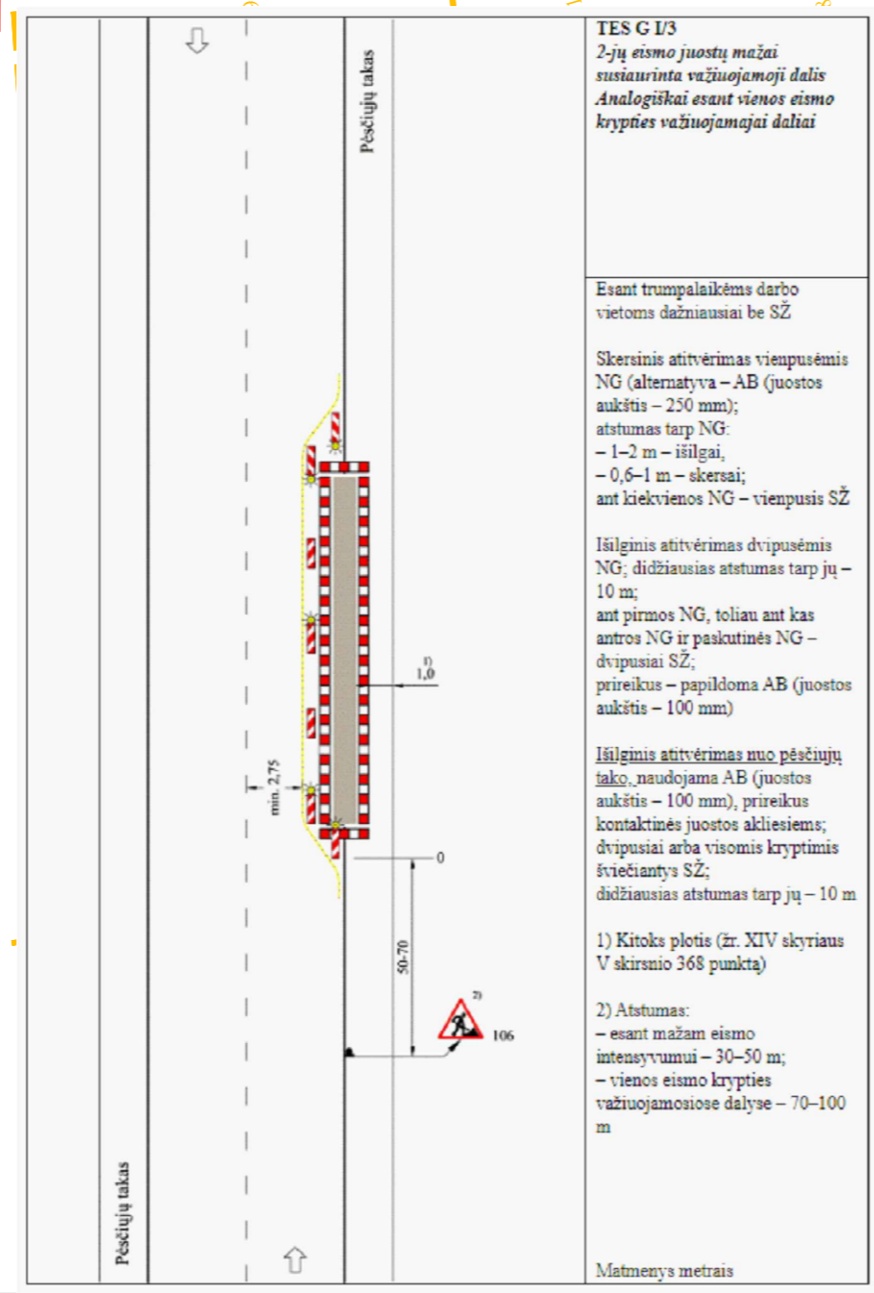
Pastabos:
 1. Matmenys nurodyti metrais.
 2. Koordinacių sistema - LKS 94; aukščių sistema - LAS07.
 3. Prieš išvažiuojant iš statybos aikštelės statybos transporto ratai privalo būti aplaunami, kad neužterštų dangų.
 4. Statybvietės schema orientacijos pobūdžio ir privalo būti tikslinama rangovui glaudžiai bendradarbiaujant su užsakovu.
 5. Atsiradus pavojingai zonai už statybvietės aptvėrimo privalo dalyvauti reguliuotojas ir pašalinus asmenis nukreipti saugiu taku.
 6. Nesant dėlių, medžiagų ir įrenginių, nestatyti transporto priemonių, laikinų statinių ir įrenginių prie medžių arčiau kaip 1 m nuo medžių lajų projekcijų, bet ne arčiau kaip 3 m nuo kamieno ir 2 m nuo krūmų. Nesandėliuoti degių medžiagų arčiau kaip 10 metrų nuo medžių kamienų ir krūmų.

2024	IŠLEIDIMO DATA		LAIDOS STATUSAS IR IŠLEIDIMO PRIEŽASTIS (JEI TAIKOMA)	
Sertifikato			OBJEKTAS: KAUNO RAJ. SAV., UŽLIEDŽIŲ SEN., UŽLIEDŽIŲ K., GRIEŽLĖS G. (NUO PLENTO G. IKI KRANTO G.) KAPITALINIO REMONTO PROJEKTAS	
	UAB "RUSNĖ"			
PV	A. Mačionis	2024	BREŽINYS:	Laida
PDV	A. Šiugždinis	2024	STATYBVIETĖS PLANAS M1:500	
STATYTOJAS/USZAKOVAS:		ŽYMUO:		LAPAS LAPŲ
KAUNO RAJONO SAVIVALDYBĖS ADMINISTRACIJA		2023-200-TDP-SO-01		1 3



Kalendorinis darbų vykdymo grafikas

Eilės nr.	Darbų pavadinimas	Darbų trukmė	1	2	3	4	5	6	7	8
1. STATYBA										
1.1	Mobilizacija ir statybos darbų technologijos projektas	5 dienos								
1.2	Statybvietės įrengimas	5 dienos								
2. Paruošiamieji darbai										
2.1	Trasos geodezinis nužymėjimas	2 dienos								
2.2	Augalio sluoksnio pašalinimas	5 dienos								
2.3	Vandens nuleidimas	5 dienos								
2.4	Dangų demontavimo darbai	5 dienos								
3. Gatvės ir takų statybos darbai										
3.1	Sankasos įrengimas	10 dienų								
3.2	Apsauginio šalčiui atsparaus sluoksnio įrengimas gatvėje	10 dienų								
3.3	Skaldos pagrindo įrengimas gatvėje	10 dienų								
4.	Gatvės bortų įrengimas	15 dienų								
4.1	Asfalto pagrindo įrengimas	15 dienų								
4.2	Šalčiui nejautrių medžiagų įrengimas takuose, salielėse	15 dienų								
4.3	Skaldos pagrindo įrengimas takuose, salielėse	15 dienų								
4.4	Išlyginamojo sluoksnio įrengimas takuose, salielėse	15 dienų								
4.5	Betoninių trinkelų dangos įrengimas	15 dienų								
4.6	Raudono asfalto dangos įrengimas dviračių takuose	15 dienų								
4.7	Asfalto viršutinio sluoksnio įrengimas gatvėje	15 dienų								
4.8	Kelio ženklų įrengimas	15 dienų								
4.9	Horizontalūs ženklinimas	5 dienos								
4.10	Apželdinimo darbai	5 dienos								
5. Kiti darbai										
5.1	Esamų šulinių liukų ir kapų pakėlimas	5 dienos								
5.2	Ryščių ir elektros kabelių apsaugojimas gaubėmis ir rezervinių vamzdžių pakojimas elektros kabeliams	5 dienos								
5.3	G/b plokščių pakojimas ryšių kabeliams	5 dienos								
5.4	Išpildomosios nuotraukos atlikimas	2 dienos								
5.5	Statybvietės demontavimas	2 dienos								



SUTARTINIAI ŽYMĖJIMAI

	AUTOTRANSPORTO JUDĖJIMO KRYPTIS
	LAIKINŲ BUTINIŲ PATAPŲ ZONA
	BIOTUALETAS
	LAIKINAS PRIEŠGAISRINIS STENDAS
	LAIKINAS ŠIUKŠLIŲ KONTEINERIS
	INFORMACINIS STENDAS
	LAIKINA SANDĖLIAVIMO ZONA
	PAVOJINGŲ ZONŲ RIBOS
	LAIKINA TVORA
	RATŲ PLOVIMO ZONA
	PIRMOSIOS PAGALBOS SUTEIKIMO PUNKTAS
	LAIKINA SARGO PATALPŲ ZONA
	GERIAMAS VANDUO
	EVAKUACIJOS ZONA
	RŪKYMŲ ZONA
	LAIKINAS STATYBVIETĖS APŠVIETIMAS

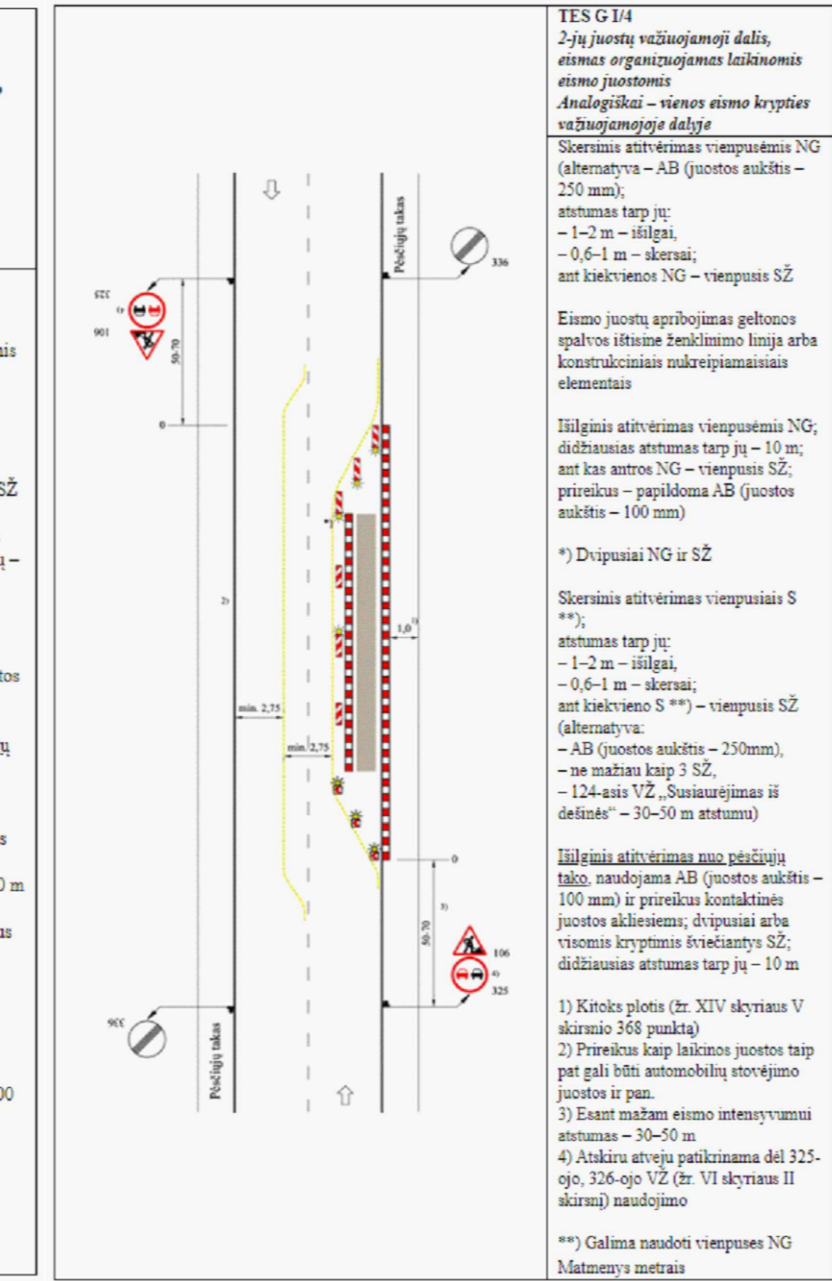
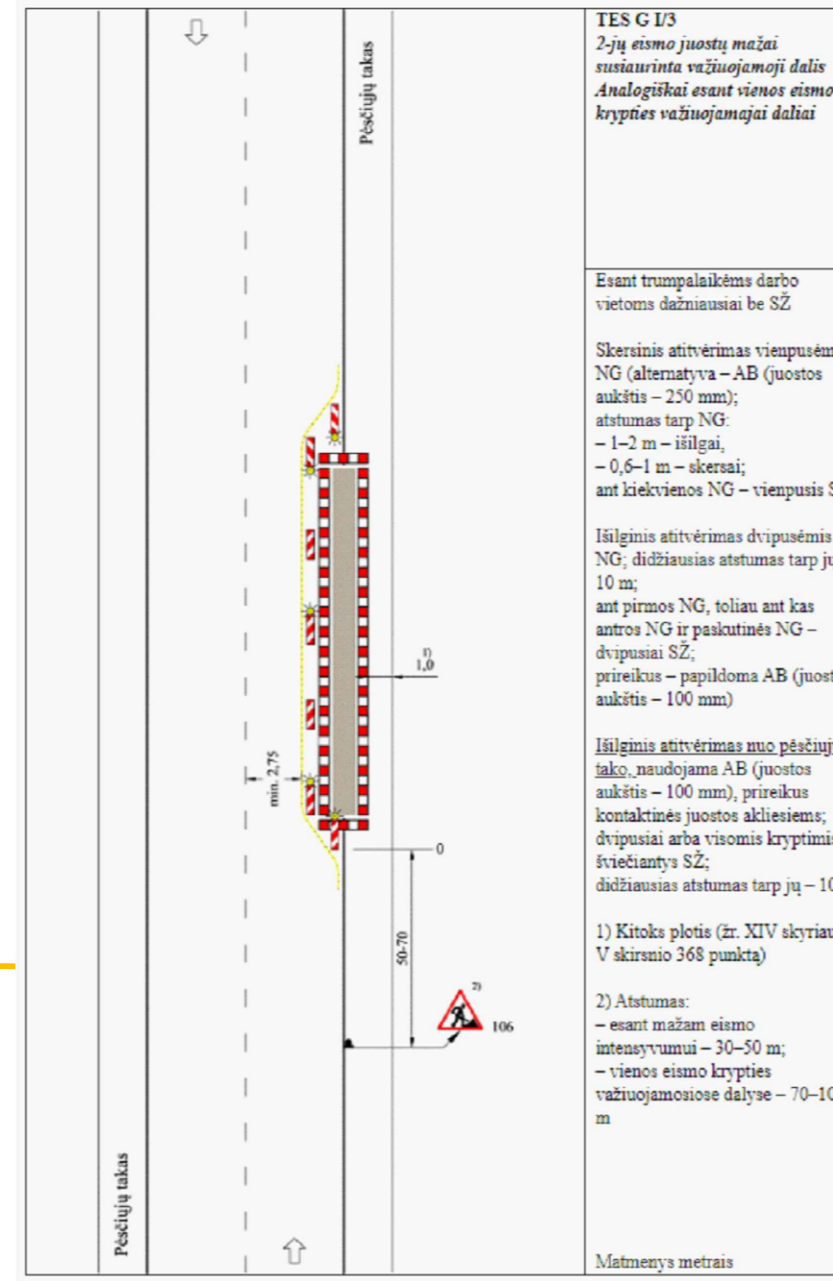
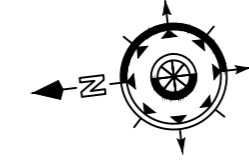
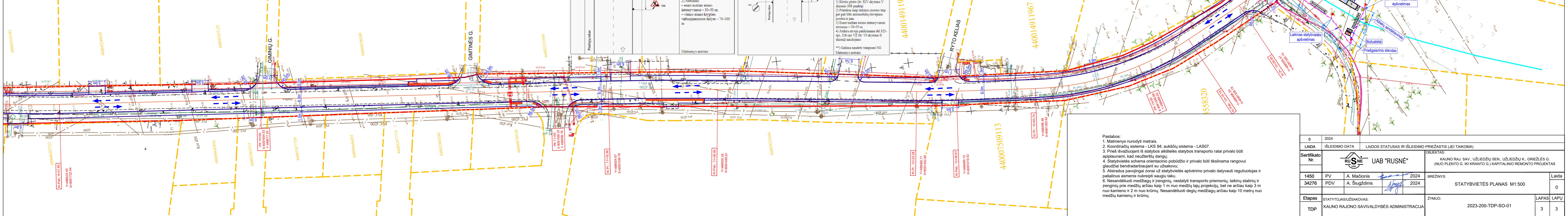
Pastabos:

- Matmenys nurodyti metrais.
- Koordinacių sistema - LKS 94; aukščių sistema - LAS07.
- Prieš išvažiuojant iš statybos aikštelės statybos transporto ratai privalo būti apjaujami, kad neužterštų dangų.
- Statybvietės schema orientacinio pobūdžio ir privalo būti tikslinama rangovui glaudžiai bendradarbiaujant su užsakovu.
- Atsiradus pavojingai zonai už statybvietės aptvėrimo privalo dalyvauti reguliuotojas ir pašalinus asmenis nukreipti saugiu taku.
- Nesandėliuoti medžiagų ir įrenginių, nestatyti transporto priemonių, laikinių statinių ir įrenginių prie medžių arčiau kaip 1 m nuo medžių lajų projekcijų, bet ne arčiau kaip 3 m nuo kamieno ir 2 m nuo krūmų. Nesandėliuoti degių medžiagų arčiau kaip 10 metrų nuo medžių kamienų ir krūmų.

0	2024		
LAIDA	ISLEIDIMO DATA	LAIDOS STATUSAS IR ISLEIDIMO PRIEŽASTIS (JEI TAIKOMA)	
Sertifikato Nr.		OBJEKTAS:	
		KAUNO RAJ. SAV., UŽLIEDŽIŲ SEN., UŽLIEDŽIŲ K., GRIEŽLĖS G. (NUO PLENTO G. IKI KRANTO G.) KAPITALINIO REMONTO PROJEKTAS	
1450	PV	A. Mačionis	2024
34276	PDV	A. Šiugždinis	2024
Etapas		STATYTOJAS/USAKOVAS:	
TDP	KAUNO RAJONO SAVIVALDYBĖS ADMINISTRACIJA	ŽYMUO:	2023-200-TDP-SO-01
		LAPAS	LAPŲ
		2	3

Kalendorinis darbų vykdymo grafikas

Eilės nr.	Darbų pavadinimas	Darbų trukmė	1	2	3	4	5	6	7	8
1. STATYBA										
1.1	Mobilizacija ir statybos darbų technologijos projektas	5 dienos	■							
1.2	Statybvietės įrengimas	5 dienos	■							
2. Paruošiamieji darbai										
2.1	Trasos geodezijos nužymėjimas	2 dienos	■							
2.2	Augalinio sluoksnio pašalinimas	5 dienos	■							
2.3	Vandens nuleidimas	5 dienos	■							
2.4	Dangų demontavimo darbai	5 dienos	■							
3. Gatvės ir takų statybos darbai										
3.1	Sankasos įrengimas	10 dienų	■	■						
3.2	Apsauginio šalčiui atsparaus sluoksnio įrengimas gatvėje	10 dienų	■	■						
3.3	Skaldos pagrindo įrengimas gatvėje	10 dienų	■	■						
4.	Gatvės bortų įrengimas	15 dienų	■	■	■					
4.1	Asfalto pagrindo įrengimas	15 dienų	■	■	■					
4.2	Šalčiui nejautrių medžiagų įrengimas takuose, salelėse	15 dienų	■	■	■					
4.3	Skaldos pagrindo įrengimas takuose, salelėse	15 dienų	■	■	■					
4.4	Išlyginamojo sluoksnio įrengimas takuose, salelėse	15 dienų	■	■	■					
4.5	Betoninių trinkelėlių dangos įrengimas	15 dienų	■	■	■					
4.6	Raudono asfalto dangos įrengimas dviračių takuose	15 dienų	■	■	■					
4.7	Asfalto viršutinio sluoksnio įrengimas gatvėje	15 dienų	■	■	■					
4.8	Kelio ženklų įrengimas	15 dienų	■	■	■					
4.9	Horizontalusis ženklinimas	5 dienos	■	■	■					
4.10	Apželdinimo darbai	5 dienos	■	■	■					
5. Kiti darbai										
5.1	Esamų šulinių liukų ir kapų pakėlimas	5 dienos	■							
5.2	Ryšių ir elektros kabelių apsaugojimas gaubėmis ir rezervinių vamzdžių pakojimas elektros kabeliams	5 dienos	■							
5.3	G/b plokščių pakojimas ryšių kabeliams	5 dienos	■							
5.4	Išplėdomosios nuotraukos atlikimas	2 dienos	■							
5.5	Statybvietės demontavimas	2 dienos	■							



SUTARTINIAI ŽYMĖJIMAI

	AUTOTRANSPORTO JUDĖJIMO KRYPTIS
	LAIKINŲ BUITINIŲ PATALPŲ ZONA
	BIOTUALETAS
	LAIKINAS PRIEŠGAISRINIS STENDAS
	LAIKINAS ŠIUKŠLIŲ KONTEINERIS
	INFORMACINIS STENDAS
	LAIKINA SANDĖLIAVIMO ZONA
	PAVOJINGŲ ZONŲ RIBOS
	LAIKINA TVORA
	RATŲ PLOVIMO ZONA
	PIRMOSIOS PAGALBOS SUTEIKIMO PUNKTAS
	LAIKINA SARGO PATALPŲ ZONA
	GERIAMAS VANDUO
	EVAKUACIJOS ZONA
	RŪKYMŲ ZONA
	LAIKINAS STATYBVIETĖS APŠVIETIMAS

Pastabos:
 1. Matmenys nurodyti metrais.
 2. Koordinacių sistema - LKS 94; aukščių sistema - LAS07.
 3. Prieš išvažiuojant iš statybos aikštės statybos transporto ratai privalo būti applaunami, kad neužterštų dangų.
 4. Statybvietės schema orientacinio pobūdžio ir privalo būti tikslinama rangovui glaudžiai bendradarbiaujant su užsakovu.
 5. Atsiradus pavojingai zonai už statybvietės apšvietimo privalo dalyvauti reguliuojamas ir pašalinti asmenis nukreipti saugiu taku.
 6. Nesandėliuoti medžiagų ir įrenginių, nestatyti transporto priemonių, laikinų statinių ir įrenginių prie medžių arčiau kaip 1 m nuo medžių lajų projekcijų, bet ne arčiau kaip 3 m nuo kamieno ir 2 m nuo krūmų. Nesandėliuoti degių medžiagų arčiau kaip 10 metrų nuo medžių kamienų ir krūmų.

0	2024	LAIDA	IŠLEIDIMO DATA	LAIDOS STATUSAS IR IŠLEIDIMO PRIEŽASTIS (JEI TAIKOMA)
Sertifikato Nr.	1450	PV	A. Mačionis	2024
	34276	PDV	A. Šiugždinis	2024
Etapas	STATYTOJAS/UŽSAKOVAS:			ŽYMUO:
TDP	KAUNO RAJONO SAVIVALDYBĖS ADMINISTRACIJA			2023-200-TDP-SO-01
OBJEKTAS:				BRĖŽINYS:
KAUNO RAJ. SAV., UŽLIEDŽIŲ SEN., UŽLIEDŽIŲ K., GRIEŽLĖS G. (NUO PLENTO G. IKI KRANTO G.) KAPITALINIO REMONTO PROJEKTAS				STATYBVIETĖS PLANAS M1:500
LAPAS				LAPŲ
3				3