
STATYTOJAS

LSMU ligoninė Kauno klinikos

PROJEKTO PAVADINIMAS

Gydymo paskirties pastato Maironio g. 22,
Druskininkuose patalpų pritaikymo vertikaliamoniam
kapitalinio remonto projektas

STATINIO ADRESAS

Maironio g. 22, Druskininkai

NAUDOJIMO PASKIRTIS

Gydymo

KATEGORIJA

Ypatingasis

STATYBOS RŪŠIS

Kapitalinis remontas

PROJEKTO ETAPAS

KAPITALINIO REMONTO PROJEKTAS

NUMERIS

KK24-009

LAIDA

0

DALIS

GASS

Lietuvos sveikatos mokslų universiteto ligoninė Kauno klinikos Eivenių g. 2, Kaunas Į.k. 135163499 Tel. : +370 37 326262	PROJEKTUOTOJAS	LSMUL Kauno klinikos
	PV	TOMAS DIRSĖ Atestato Nr. A1634
	PDV	VILIUS ANGLICKAS Atestato Nr. 25645

**KAUNAS
2024**

Gaisro signalizavimo sistema

Projektas atliktas pagal projektavimo užduotį ir atitinka Privalomųjų dokumentų, bei esminius statinio reikalavimus, tarp jų gaisro ir saugumo technikos, naudojamų prietaisų instrukcijas.

1. Normatyvinių dokumentų sąrašas

1. 1.04.04:2017 "Statinio projektavimas";
2. STR 2.02.02:2014 „Visuomeniniai pastatai“;
3. STR2.01.04:2011“Gaisrinė sauga. Pagrindiniai reikalavimai”.
4. "Gaisro aptikimo ir signalizavimo sistemos. Projektavimo ir įrengimo taisyklės".

Patvirtinta priešgaisrinės apsaugos ir gelbėjimo departamento prie vidaus reikalų ministerijos direktoriaus 2007 m. Vasario 22 d. įsakymu Nr. 1-66 (papildyta 2012m. 07 mėn. 04d. įsakymo nr. 78-4085);

5. Gaisrinė sauga. Pagrindiniai reikalavimai.
6. STR 2.03.01:2001 „Statiniai ir teritorijos. Reikalavimai žmonių su negalia reikmėms“.
7. Priešgaisrinės signalizacijos gamintojo ESMI techninė dokumentacija ir rekomendacijos

Gaisrinės signalizacijos pagrindinės funkcijos:

1. Analizuoti kontroliuojamų patalpų būseną gaisro atžvilgiu 24val. per parą. Vertinti gaisro galimybę ir skelbti pavojų.
2. Perspėti apie gaisro pavojų pastate esančius žmones vidaus ir lauko sirenoms;
3. Numatyta galimybė perduoti pavojaus signalą į budinčią stotį.

Projektinių sprendimų rodikliai:

1. Patalpos kur įrengimas baseinas užima 93m². Patalpose jau įrengta konvekinė Gaisro aptikimo ir signalizavimo sistema. Esami pakeitimai atliekami tos patalpos ir techninių galimybių ribose.

Gaisrinės signalizacijos sistemos:

Remontuojamose patalpose jau įrengta kovekinė INIM SmartLine gaisro aptikimo ir signalizavimo sistema.

Patalpose, kur įrengiamas baseinas, gaisro davikliai naikinami. Naujai sumontuojami davikliai naujai įrengiamose patalpose: rūbinėje, techninėje patalpoje ir baseino prižiūrėtojo patalpoje. Davikliai, kaip visose esamose patalpose montuojami dvigubos technologijos, kombinuoti dūminiai ir šiluminiai. Montuojami į esamą zoną toje pastato dalyje.

Oro šalinimo įrenginių atjungimui gaisro metu nuo konvecinės centralės relinio išėjimo tiesiamas kabelis 2x0,8+0.5mm² įrenginių stabdymui.

Pranešimui apie gaisro pavojų, baseino patalpoje montuojama papildoma garsinė sirena.

Atestato Nr.	PROJEKTUOTOJAS				Projektas pavadinimas			
	LSMUL Kauno klinikos				Gydymo paskirties pastatas Maironio g.22 Druskininkuose. Paprastojo remonto aprašas. Baseino įrengimas			
A1634	PV	T.Dirsė		2023	Gaisro aptikimo ir signalizavimo sistema Aiškinamasis raštas		Laida	
25645	PDV	V.Anglickas		2023			0	
						Lapas	Lapų	
LT	Užsakovas LSMUL Kauno klinikos				KK23-01-TP-GASS-AR		1	2

Brėžiniuose detektorių paskirstymo vietos yra sąlyginės. Detektoriai montuojami patogiausioje vietoje pagal GASSPIT reikalavimus. Šis projektas nepakeičia normatyvinių teisės aktų ir kitų dokumentų. Detektorių, ranka valdomų pavojaus mygtukų, sirenų tvirtinimo vieta darbų eigoje gali būti koreguojama, priklausomai nuo lubų dizaino bei kitų inžinerinių sistemų įrangos išdėstymo. Bet kokiu atveju, detektoriai pirmiausia montuojami pagal pirmiau išdėstytus reikalavimus.

Instaliacijos numatyti gaisrinei signalizacijai skirti ekranuoti 2x0.8+0.5 kabeliai. Visi laidai sujungiami lituojant arba varžtų pagalba. Kabeliai klojami paslėptu būdu, o kur neįmanoma, slepiant kabeliniuose kanaluose ar vamzdeliuose. Signalizacijos įrenginiai įžeminami vadovaujantis EIT ir gamyklos gamintojos reikalavimais.

Prietaisus ir signalizatorius montuoti vadovaujantis jų technine dokumentacija ir aprašymais. Būtina įvertinti visų darbo metu atsiradusių papildomų patalpų, pertvarų, pakabinamų lubų, lubų perkirtimų ir t.t. įtaką gaisro detektorių išdėstymui. Visi darbų vykdymo metu numatomi pakeitimai turi daromi pagal galiojančias normas, taisykles ir reikalavimus.

Tarpus tarp kabelių ir vamzdžių perėjimuose per sienas ir perdangas reikia per visą konstrukcijų storį užsandarinti nedegia, lengvai pašalinama medžiaga. Atsparumas ugniai užsandarintose vietose turi būti ne mažesnis nei sienos ar perdangos.

Visi šioje projekto dalyje numatyti prietaisai, įrengimai, aparatūra, kabeliai, montažinės medžiagos ir gaminiai turi būti montuojami, išbandomi ir suderinami pagal jų gamintojų standartus arba technines sąlygas.

Įranga turi būti įžeminta pagal EIT reikalavimus.

Montavimo darbus vykdyti laikantis saugumo technikos taisyklių ir LR statybos techninių reglamentų reikalavimų. Įrangą montuoti, bei derinti gali tik atitinkamą kvalifikaciją turintys specialistai.

KK23-01-TP-GASS-AR	Lapas	Lapų	Laida
	2	2	0

Eil.Nr.	PAVADINIMAS IR TECHNINĖS CHARAKTERISTIKOS	Žymuo	MATO VNT.	Kiekis, vnt.	Pap. d.
	Gaisrinė signalizacija				
1.	Dvigubos technologijos konvekcinės gaisro aptikimo ir signalizavimo sistemos daviklis su baze	TS-1.1	vnt.	3	
2.	gaisro signalizacijos vidinė sirena, su šviesos indikacija	TS-1.2	vnt.	1	
3.	Kabelis 2x0.8mm ²	TS-1.3	m	150	
	Gaisro signalizavimo sistemos montavimo darbai				
4.	Daviklių su baze montavimas		Vnt.	3	
5.	GASS sirenos montavimas		Vnt.	1	
6.	Kabelio tiesimas virš pakabinamų lubų ir sienų bei lubų rėžiuose		m.	150	
	Gaisro signalizavimo sistemos programavimo darbai				
7.	Adresų aprašymas centralėje		Vnt.	58	
8.	Centralės derinimas ir paleidimas		Vnt.	1	
	Demontavimo darbai				
9.	GASS daviklių konvekcinės sistemos demontavimas		Vnt.	3	
Atestato Nr.	PROJEKTUOTOJAS LSMUL Kauno klinikos			Projekto pavadinimas Gydymo paskirties pastatas Maironio g.22 Druskininkuose. Paprastojo remonto aprašas. Baseino įrengimas	
A1634	PV	T.Dirsė		2023	Laida 0
25645	PDV	V.Anglickas		2023	
LT	Užsakovas LSMUL Kauno klinikos			KK23-01-TP-GASS-SŽ	
				Lapas 1	Lapų 1

TECHNINĖS SPECIFIKACIJOS

Šiame ir kituose susijusiuose projekto dokumentuose, tiekimo, instaliavimo bei kitų darbų paskirtis-pristatyti į vietą, sumontuoti, pademonstruoti, perduoti ir išlaikyti nurodytas sistemas užbaigtoje ir visiškai eksploatuojamoje būklėje.

Techninės specifikacijos nepakeičia normatyvinių dokumentų, standartų, taikomų įrangos gamybai, tiekimui, montavimui, o tik juos papildo.

1.1 kombinuotas, dvigubos technologijos:dūminis ir temperatūrnis detektorius su baze;

- Maitinimo įtampa 10-30Vdc;
- Maitinimo tipas 24V;
- Atitinka EN54 standartą.
- darbinė temperatūra $-5^{\circ}\text{C} + 40^{\circ}\text{C}$;
- suderinamas su esama Inim SmartLine centrale.
-

1.2 Vidaus sirena su blykste:

- Konvencinė sirena su LED blykste;
- Montuojama ant sienos;
- Garso išėjimas 106 dB/m;
- 32 skirtingi programuojami tonai;
- Maitinimo įtampa 17- 60 V DC;
- Maitinimo srovė 25.1-41 mA (priklauso nuo tono);

1.3 Kabelis gaisro

Gaisro signalizacijos tinklo kabelių pagrindiniai parametrai:

- varinės gyslos skersmuo turi būti ne mažesnis kaip 1mm²;
- gyslos susuktos tarp savęs;
- ekranas yra aliuminio juosta su plastmasiniu padengimu;
- išorinis apvalkalas iš PVC plastmasės, behalogenis.
- kabelių darbo temperatūra turi būti nuo -20°C iki $+70^{\circ}\text{C}$.

Bendrieji nurodymai

Signaliniai kabeliai:

- Signaliniai kabeliai išvedžiojami paslėptu būdu virš pakabinamų lubų;

Atestato Nr.	PROJEKTUOTOJAS LSMUL Kauno klinikos				Projekto pavadinimas Gydymo paskirties pastatas Maironio g.22 Druskininkuose. Paprastojo remonto aprašas. Baseino irėgimas			
	A1634	PV	T.Dirsė	2023	Gaisro aptikimo ir signalizavimo sistema Techninės specifikacijos		Laida	
25645	PDV	V.Anglickas	2023	0				
LT	Užsakovas LSMUL Kauno klinikos				KK23-01-TP-GASS-TS		Lapas	Lapų
							1	2

- Montavimo darbai atliekami laikantis Lietuvos respublikoje galiojančių tipinių darbų saugos ir elektros saugos taisyklių.

Gaisro signalizavimo priemonių (sirenų) montavimas:

Gaisro aptikimo ir signalizavimo sistemą montuoti gali tik atitinkamos kvalifikacijos specialistai ir montuotojai;

Gaisro aptikimo ir signalizavimo sistema montuojama pagal projekte pateiktus medžiagų žinaraščius ir planus;

- Vidiniai signalizatoriai – sirenos montuojamos projekto nurodytose patalpose taip, kad būtų gerai girdimi ir matomi reikalingiems asmenims ar darbuotojams.

Jungiamųjų elementų montavimas:

- Signaliniai laidai jungiami į centralės, ar sujungimo dėžučių jungiamuosius gnybtus. Prieš jungiant nuo gyslos nuvalomos izoliacijos sluoksnis tiek, kiek reikia laido įvedimui į gnybto vidų. Išorėje neizoliuotos laido dalies gali likti tik tiek, kad nebūtų trumpo jungimo pavojaus su kitomis kalio gyslomis. Signalinis kabelis jungiamas jungiamųjų gnybtų pagalba arba sulituojuojant ir izoliuojant jungimo vietą;

- Kontaktinės sujungimų dėžutės montuojamos taip, kad būtų patogų prieiti prie kontaktų aptarnavimo darbų metu;

- Kontaktinės sujungimų dėžutės montuojamos mažai į akis krentančiose vietose.

Bendri reikalavimai montuojamiems prietaisams ir detalėms:

- Signalizacinių sistemų detalės tvirtinamos gerai prieinamose vietose taip, kad būtų galima patogiai atlikti patikrinimo ir išbandymo darbus, o taip pat netrukdytu normaliam žmonių judėjimui patalpose;

- Jutikliai ir įrenginiai turi būti patikimai pritvirtinti parenkant tinkamus tvirtinimo elementus;

- Visa pristatyta įranga turi būti geros kokybės, nepažeistu korpusu, atitikti galiojančias sertifikavimo ir atestavimo normas.

- Įranga turi būti montuojama ir išbandoma pagal gamintojų standartus arba technines sąlygas.

Montuojami nauji davikliai esamoje konvekcinės centralės zonoje

Patalpoje davikliai demontuojami

GASS valdymo kabelis šalia kitų kabelių kyla iki AHU-1 įrenginio

Patalpoje daviklis keičiamas nauju

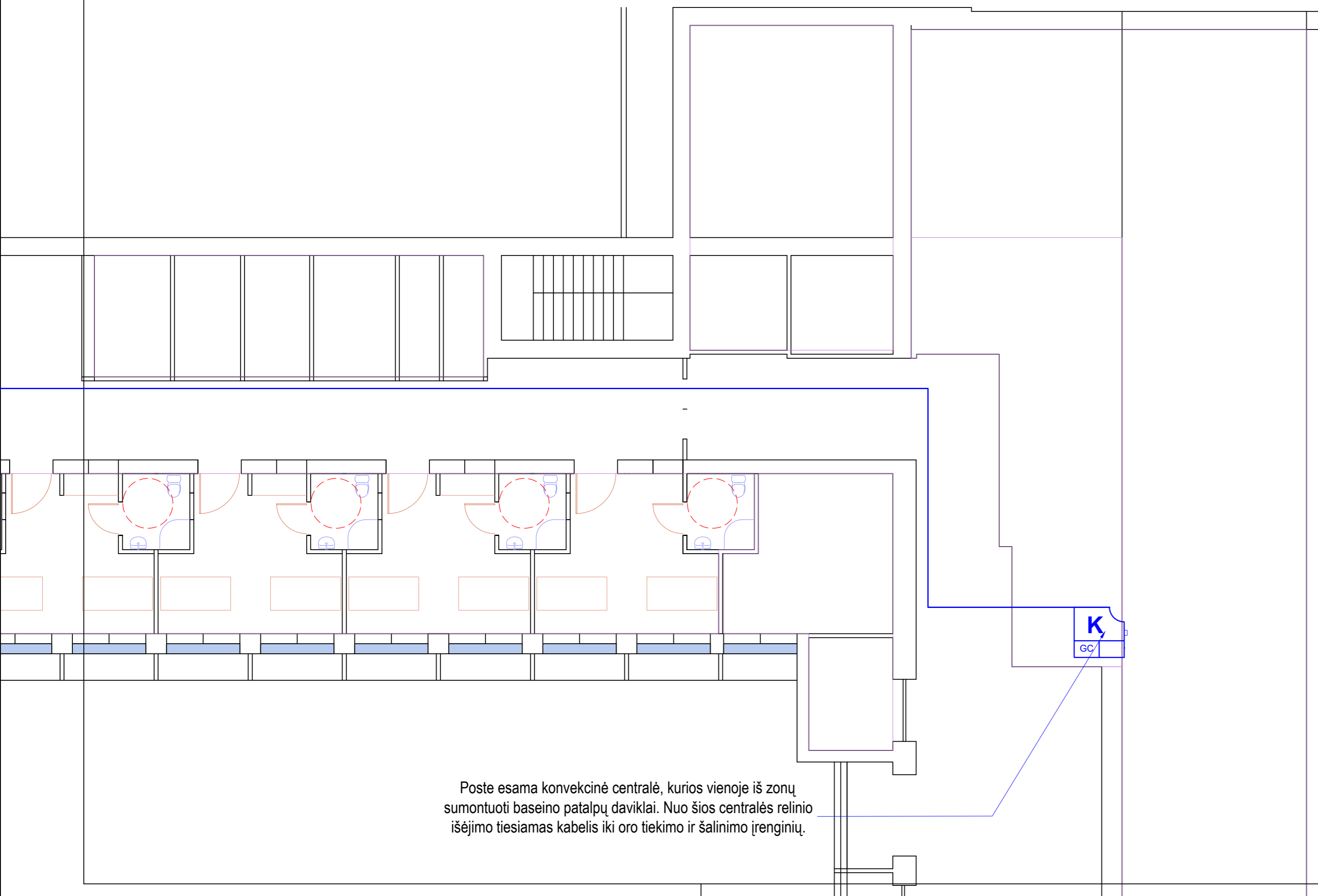
Pastabos:

1. Patalpose, kur įrengiamas baseinas davikliai demontuojami;
2. Rūbinėje, techninėje patalpoje ir baseino prižiūrėtojo patalpoje sumontuojami nauji davikliai į tą pačią esamos konvekcinės centralės zoną, kaip ir buvę baseino patalpos davikliai;
3. Davikliai montuojami kombinuoti: dūminiai plus temperatūriniai;
4. Nuo centralės reliniop išėjimo iki oro šalinimo įrenginių valdymo atvedamas Cu2x0.8+,05mm gaisrinis kabelis oro šalinimo įrenginių stabdymui gaisro metu.

2x0.8+0.5mm, L-110m kabelis, oro šalinimo įrenginių atjungimui nuo GASS centralės, virš pakabinamų lubų.

BUITINĖS IR PAGALBINĖS PATALPOS

0	2024-08	Laidos statusas. Keltimų priežastis	
Laida	Data	Laidos statusas. Keltimų priežastis	
PROJEKTUOTOJAS		PROJEKTO PAVADINIMAS	
LSMUL Kauno klinikos		LSMU ligoninės Kauno klinikų filialo Druskininkų reabilitacijos centro "Dainava" baseino patalpų Maironio g. 22. Druskininkai, paprastojo remonto aprašas. Baseino įrengimas	
A1634	PV	T. DIRSĖ	BRĖŽINYS
25645	PDV	V. Anglickas	
STATYTOJAS		BRĖŽINIO NR.	
LT	LSMUL Kauno klinikos	KK23-01-TP-GASS-BR.1	
			LAPAS
			LAPŲ
			1
			2
		LAIDA	
		0	
		Gaisro aptikimo ir signalizavimo sistema. Patalpų planas su GASS tinkalais M1:100	



Poste esama konvekcinė centralė, kurios vienoje iš zonų sumontuoti baseino patalpų daviklai. Nuo šios centralės relinio išėjimo tiesiamas kabelis iki oro tiekimo ir šalinimo įrenginių.

0	2024-08	Laidos statusas. Kėlimų priežastis	
Laida	Data	Laidos statusas. Kėlimų priežastis	
PROJEKTUOTOJAS		PROJEKTO PAVADINIMAS	
LSMUL Kauno klinikos		LSMU Ilgoninės Kauno klinikų filialo Druskininkų reabilitacijos centro "Dainava" baseino patalpų Maironio g. 22. Druskininkai, paprastojo remonto aprašas. Baseino įrangimas	
A1634	PV	T. DIRŠĖ	BRĖŽINYS
25645	PDV	V. Anglickas	Gaisro aptikimo ir signalizavimo sistema. Patalpų planas su GASS tinkalais M1:100
LT	STATYTOJAS	BRĖŽINIO NR.	LAPAS LAPŲ
	LSMUL Kauno klinikos	KK23-01-TP-GASS-BR.1	2 2
			Laida 0