

Projektuotojas	UAB „SRP PROJEKTAS“
Statytojas	LIETUVOS KARIUOMENĖS SPECIALIŲJŲ OPERACIJŲ PAJĖGŲ YPATINGOS PASKIRTIES TARNYBA
Statinio projekto pavadinimas	VIDAUS KELIO ATKARPOS (UNIKALUS NR. 4400-2216-5040) ASFALTO DANGOS ĮRENGIMO PAPRASTOJO REMONTO APRAŠAS
Statinio projekto Nr.	P22-059.1.1
Statybos rūšis	PAPRASTOJO REMONTO APRAŠAS
Statinio kategorija	NESUDĖTINGASIS (II GRUPĖ)

Pareigos	Vardas, pavardė	Atestato Nr.	Data	Parašas
Direktorius	TADAS KASPERAVIČIUS		2022 – 09	
Projekto vadovas	KONSTANTINAS BALANDA	39382	2022 – 09	

Vilnius, 2022 m.

PROJEKTO DOKUMENTŲ SUDĖTIES ŽINIARAŠTIS


Eil. Nr.	Laida	Dokumento žymuo	Pavadinimas	Lapų sk.	Lapo nr.
1.	0	P22-059.1.1-PRA.PDSŽ	Projekto dokumentų sudėties žiniaraštis	1	2
2.	0	P22-059.1.1-PRA.AR	Aiškkinamasis raštas	8	3
3.	0	P22-059.1.1-PRA.TS	Techninė specifikacija	13	11
4.	0	P22-059.1.1-PRA.SDKŽ	Suvestinis darbų ir medžiagų kiekių žiniaraštis	2	24

PROJEKTO PRIDEDAMŲJŲ DOKUMENTŲ SUDĖTIES ŽINIARAŠTIS

Eil. Nr.	Laida	Dokumento žymuo	Pavadinimas	Lapų sk.	Lapo nr.
1.		VL-29	Projektavimo darbų užduotis Nr. 1	2	26
2.		Į-22-37.1	Įsakymas dėl projekto vadovo skyrimo	1	28
3.		Nr. 39382	PV kvalifikacijos atestatas	1	29
4.		P18608	AB „Energijos skirstymo operatorius“ derinimas	1	30

PROJEKTO BRĖŽINIŲ SUDĖTIES ŽINIARAŠTIS

Eil. Nr.	Laida	Dokumento žymuo	Pavadinimas	Lapų sk.	Lapo nr.
1.	0	P22-059.1.1-PRA.B-01	Dangų planas, M 1:500	1	31
2.	0	P22-059.1.1-PRA.B-02	Aukščių planas, M 1:500	1	32
3.	0	P22-059.1.1-PRA.B-03	Skersiniai profiliai, M 1:50	1	33

0	2022-09			Statybai		
LAIDA	IŠLEIDIMO DATA			LAIDOS STATUSAS. KEITIMO PRIEŽASTIS (JEI TAIKOMA)		
KVAL. PATV. DOK. NR.	PROJEKTUOTOJAS UAB „SRP Projektas“ 			STATINIO PROJEKTO PAVADINIMAS Vidaus kelio atkarpos (unikalus Nr. 4400-2216-5040) asfalto dangos įrengimo paprastojo remonto aprašas		
39382	PV	Konstantinas Balanda		DOKUMENTO PAVADINIMAS Projekto dokumentų sudėties žiniaraštis	LAIDA	
	INŽ	Domantas Burokas			0	
KALBA LT	STATYTOJAS IR (AR) UŽSAKOVAS Lietuvos kariuomenės specialiųjų operacijų pajėgų ypatingos paskirties tarnyba			DOKUMENTO ŽYMUO P22-059.1.1-PRA.PDSŽ	LAPAS 1	LAPŲ 1

AIŠKINAMASIS RAŠTAS

0	2022-09			Statybai	
LAIDA	IŠLEIDIMO DATA			LAIDOS STATUSAS. KEITIMO PRIEŽASTIS (JEI TAIKOMA)	
KVAL. PATV. DOK. NR.	PROJEKTUOTOJAS UAB „SRP Projektas“ 			STATINIO PROJEKTO PAVADINIMAS Vidaus kelio atkarpos (unikalus Nr. 4400-2216-5040) asfalto dangos įrengimo paprastojo remonto aprašas	
39382	PV	Konstantinas Balanda		DOKUMENTO PAVADINIMAS Aiškinamasis raštas	LAIDA
	INŽ	Domantas Burokas			0
KALBA LT	STATYTOJAS IR (AR) UŽSAKOVAS Lietuvos kariuomenės specialiųjų operacijų pajėgų ypatingos paskirties tarnyba			DOKUMENTO ŽYMUO P22-059.1.1-PRA.AR	LAPAS 1
					LAPŲ 8

TURINYS

1. PROJEKTO RENGIMO PAGRINDAS	3
1.1 Pagrindiniai normatyviniai ir kiti dokumentai	3
1.2 Kompiuterinės programos, kuriomis vadovaujantis rengiama ši dalis:	4
2. ESAMŲ SUSISIEKIMO KOMUNIKACIJŲ TECHNINĖ BŪKLĖ	4
2.1 Projektuojamo statinio (statinių) statybos vieta	4
2.2 Žemės sklypo teritorijos naudojimo reglamento parametrai	5
3. PROJEKTINIAI SPRENDINIAI	5
3.1 Statinio techniniai duomenys	5
3.2 Planinė padėtis	5
3.3 Skaldos pagrindo sluoksnis	5
3.4 Asfalto pagrindo sluoksnis	6
3.5 Asfalto viršutinis sluoksnis	6
3.6 Kelio skersinis profilis	6
3.7 Kelkraštis	6
3.8 Kelio konstrukcija	6
4. PASIRENGIMO STATYBAI IR STATYBOS DARBŲ ORGANIZAVIMO SPRENDINIAI	6
4.1 Medžių, augmenijos, dirvožemio ir kito iškasamo grunto išsaugojimo ir panaudojimo sąlygos	6
4.2 Susidarysiančių įvairių rūšių statybinių atliekų orientacinis kiekis, jų tvarkymo būdai, panaudojimo statybvietėje sąlygos	6
4.3 Eismo keliuose ir gatvėse laikino ribojimo ar uždarymo galimybės ir sąlygos	7
4.4 Medžiagų ir konstrukcijų galimos sandėliavimo zonos, atskiriant kenksmingų ir pavojingų medžiagų sandėliavimo vietą	7
4.5 Atliekų ir statybinių atliekų galimos sandėliavimo zonos	8

DOKUMENTO ŽYMUO	LAPAS	LAPŲ	LAIDA
P22-059.1.1-PRA.AR	2	8	0

1. PROJEKTO RENGIMO PAGRINDAS

Paprastojo remonto aprašas (toliau – aprašas) parengtas vadovaujantis Statybos įstatymu ir kitais įstatymais, reglamentuojančiais statinio saugos ir paskirties reikalavimus, teisės aktais, reglamentuojančiais esminius statinio reikalavimus ir statinio techninius parametrus, pagal statinių ar statybos produktų charakteristikų lygius ir klases, kitais teisės aktais, teritorijų planavimo ir normatyviniais statybos techniniais dokumentais, normatyviniais statinio saugos ir paskirties dokumentais.

1.1 Pagrindiniai normatyviniai ir kiti dokumentai

I-1240	Lietuvos Respublikos statybos įstatymas
I-891	Lietuvos Respublikos kelių įstatymas
I-1120	Lietuvos Respublikos teritorijų planavimo įstatymas
I-2223	Lietuvos Respublikos aplinkos apsaugos įstatymas
IX-628	Lietuvos Respublikos saugomų teritorijų įstatymas
IX-1672	Lietuvos Respublikos darbuotojų saugos ir sveikatos įstatymas
IX-1768	Lietuvos Respublikos valstybinės darbo inspekcijos įstatymas
A1-595	Lietuvos Respublikos valstybinės darbo inspekcijos prie socialinės apsaugos ir darbo ministerijos nuostatai
1116	Lietuvos Respublikos vyriausybės nutarimas „Dėl pažeistos žemės rekultivavimo ir derlingojo dirvožemio sluoksnio išsaugojimo“
343	Lietuvos Respublikos vyriausybės nutarimas „Dėl specialiųjų žemės ir miško naudojimo sąlygų“ patvirtinimo
D1-11/3-3	KTR 1.01:2008 „Automobilių keliai“
D1-738	STR 1.04.04:2017 „Statinio projektavimas, projekto ekspertizė“
D1-713	STR 1.01.03:2017 „Statinių klasifikavimas“
D1-848	STR 1.06.01:2016 „Statybos darbai. Statinio statybos priežiūra“
D1-653	STR 2.03.01:2019 „Statinių prieinamumas“
D1-878	STR 1.05.01:2017 „Statybą leidžiantys dokumentai. Statybos užbaigimas. Statybos sustabdymas. Savavališkos statybos padarinių šalinimas. Statybos pagal neteisėtai išduotą statybą leidžiantį dokumentą padarinių šalinimas“
D1-933	STR 2.06.04:2014 „Gatvės ir vietinės reikšmės keliai. Bendrieji reikalavimai“
D1-455	STR 2.01.01(1):2005 „Esminis statinio reikalavimas. „Mechaninis atsparumas ir pastovumas“
422	STR 2.01.01(2):1999 „Esminiai statinio reikalavimai. Gaisrinė sauga“
420	STR 2.01.01(3):1999 „Esminiai statinio reikalavimai. Higiena, sveikata, aplinkos apsauga“
D1-706	STR 2.01.01(4):2008 „Esminis statinio reikalavimai. Naudojimo sauga“
D1-674	Sodmenų kokybės reikalavimai
D1-132	STR 2.01.01(5):2008 „Esminis statinio reikalavimas. Apsauga nuo triukšmo“
D1-131	STR 2.01.01(6):2008 „Esminis statinio reikalavimas. Energijos taupymas ir šilumos išsaugojimas“
LST 1516:2015	Lietuvos standartas „Statinio projektas. Bendrieji įforminimo reikalavimai“

DOKUMENTO ŽYMUO P22-059.1.1-PRA.AR	LAPAS	LAPŲ	LAIDA
	3	8	0

LST 1569:2012	Lietuvos standartas „Statinio projektas. Lauko inžinerinių tinklų grafiniai ženklai“
346	Saugos ir sveikatos taisyklės statyboje
A1-103/V-265	„Darbuotojų apsaugos nuo triukšmo keliamos rizikos nuostatai“
D1-193	Želdinių apsaugos, vykdant statybos darbus, taisyklės
D1-343	Želdinių atkuriamosios vertės įkainiai
85/233	Darboviečių įrengimo bendrieji nuostatai
A1-331	Darbuotojų aprūpinimo asmeninėmis apsaugos priemonėmis nuostatai
A1-22/D1-34	Darboviečių įrengimo statybvietėse nuostatai
95	Saugos ir sveikatos apsaugos ženklų naudojimo darbovietėse nuostatai
64	Bendrosios gaisrinės saugos taisyklės
217	Atliekų tvarkymo taisyklės
D1-637	Statybinių atliekų tvarkymo taisyklės
D1-367	Atliekų susidarymo ir tvarkymo apskaitos ir ataskaitų teikimo taisyklės
V-87	T DVAER 12 Automobilių kelių darbo vietų aptvėrimo ir eismo reguliavimo taisyklės
501	Buities, sanitarinių ir higienos patalpų įrengimo reikalavimai
V-476	KPT VNS 16 Automobilių kelių vandens nuleidimo sistemų projektavimo taisyklės
V-111	IT ŽS 17 Automobilių kelių žemės darbų atlikimo ir žemės sankasos įrengimo taisyklės
V-7	KPT SDK 19 Automobilių kelių standartizuotų dangų konstrukcijų projektavimo taisyklės
V-191	TRA SBR 19 Automobilių kelių nesurištųjų mišinių ir gruntų, naudojamų sluoksniams be rišiklių, techninių reikalavimų aprašas
V-86	TRA BITUMAS 08/14 Automobilių kelių bitumų ir polimerais modifikuotų bitumų techninių reikalavimų aprašas
V-194	IT SBR 19 Automobilių kelių dangos konstrukcijos sluoksnių be rišiklių įrengimo taisyklės
V-16	IT ASFALTAS 08 Automobilių kelių dangos konstrukcijos asfalto sluoksnių įrengimo taisyklės

1.2 Kompiuterinės programos, kuriomis vadovaujantis rengiama ši dalis:

- AutoCAD Civil 3D;
- Autodesk AEC collection;
- Microsoft Office.

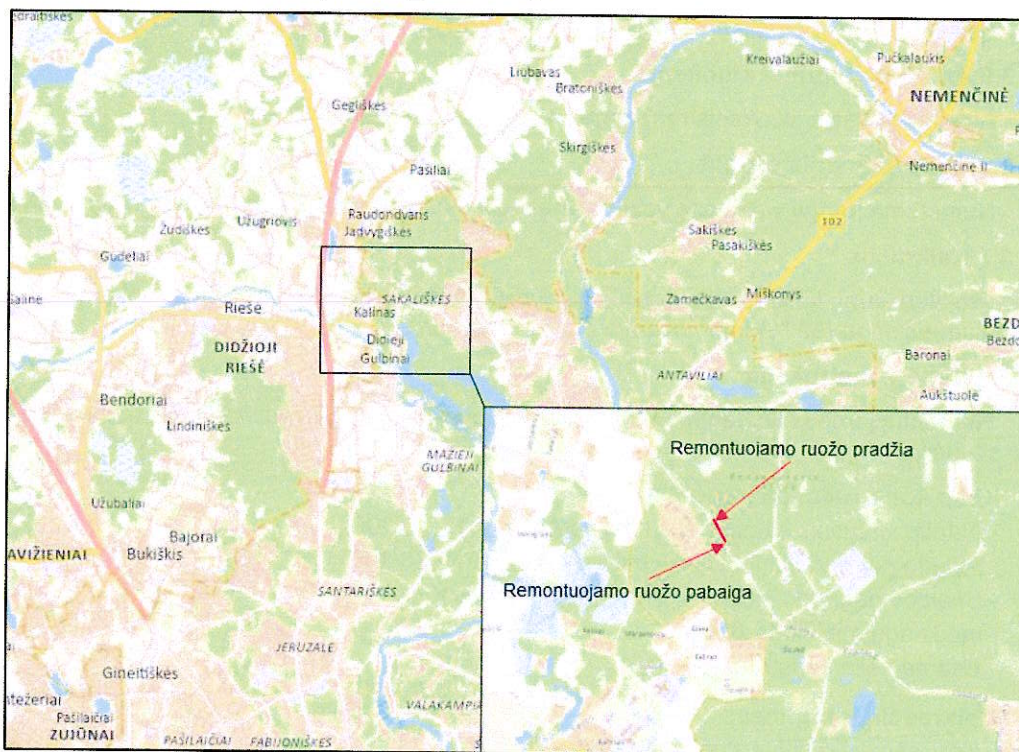
2. ESAMŲ SUSISIEKIMO KOMUNIKACIJŲ TECHNINĖ BŪKLĖ

2.1 Projektuojamo statinio (statinių) statybos vieta

Paprastojo remonto darbai atliekami žemės sklype, kurio unikalus numeris yra 0101/0001:1. Paprastojo remonto darbai atliekami Vilniaus apskrityje, Vilniaus miesto savivaldybėje. Ruožas prasideda ties nuovaža esančia ~X=6076320,506, Y=582950,098 ir tęsiasi iki taško, kurio koordinatės yra ~X=6076202,878, Y=583017,303. Bendras tvarkomos atkarpos ilgis yra 143 m ilgio, taip pat papildomai sutvarkant ruožo pradžioje esančią nuovažą. Aprašo tikslas yra parengti paprastojo remonto projektą dvi sluoksnės kelio asfalto dangos, skaldos pagrindo sluoksnio bei viršutinio kelkraščio sluoksnio įrengimo darbams.

DOKUMENTO ŽYMUO P22-059.1.1-PRA.AR	LAPAS	LAPŲ	LAIDA
	4	8	0

2.2 Žemės sklypo teritorijos naudojimo reglamento parametrai



1 pav. Situacijos schema

Žemės sklypo dokumentuose nurodyti teritorijos naudojimo parametrai.

3. PROJEKTINIAI SPRENDINIAI

3.1 Statinio techniniai duomenys

Eil. Nr.	Vidaus kelio atkarpos (unikalus Nr. 4400-2216-5040) asfalto dangos įrengimo paprastojo remonto aprašas	
1.	Statinio statybos rūšis	paprastasis remontas
2.	Statinio rūšis	inžinerinis statinys
3.	Inžinerinių statinių grupė	susisiekimo komunikacijos
4.	Susisiekimo komunikacijų pogrūpis	keliai
5.	Statinio paskirtis	inžinerinis statinys, skirtas transporto priemonių ir pėsčiųjų eismui
6.	Statinio kategorija	nesudėtingasis (II grupės)
7.	Kelio kategorija	vidaus kelias
8.	Remontuojamo kelio ruožo ilgis	143 m
9.	Eismo juostų plotis	4,5 m
10.	Važiuojamosios dalies plotis	4,5 m

3.2 Planinė padėtis

Vidaus kelią numatoma įrengti 4,5 m pločio, su 1 m kelkraščiais. Sklandžiam vandens nuvedimui iš abiejų kelio pusių įrengiami pakelės grioviai.

3.3 Skaldos pagrindo sluoksnis

Skaldos pagrindo sluoksnis klojamas 20 cm storio iš nesurištųjų mineralinių medžiagų mišinio fr. 0/45, sluoksnio įrengimas pratęsiamas iki formuojamo šlaito briaunos. Įrengiamo sluoksnio deformacijos modulis $E_{v2} \geq 120$ MPa.

DOKUMENTO ŽYMUO P22-059.1.1-PRA.AR	LAPAS	LAPŲ	LAIDA
	5	8	0

3.4 Asfalto pagrindo sluoksnis

Asfalto pagrindo sluoksnis rengiamas 8 cm storio iš mišinio AC 22 PN.

3.5 Asfalto viršutinis sluoksnis

Asfalto viršutinis sluoksnis rengiamas 4 cm storio iš mišinio AC 11 VN.

3.6 Kelio skersinis profilis

Numatoma įrengti vienšlaitę važiuojamąją dalį, kurios plotis yra 4,5 m, skersinis nuolydis – 2,5 %.

3.7 Kelkraštis

Projektuojamų kelkraščių skersinis nuolydis 8,0 %. Kelkraščio viršutinis sluoksnis įrengiamas iš nesurištųjų mineralinių medžiagų (85 %) ir dirvožemio (15 %) mišinio.

3.8 Kelio konstrukcija

Remontuojamo kelio dangos konstrukcija numatoma įrengti vadovaujantis technine užduotimi, atsižvelgus į esamą situaciją.

Kelio konstrukcijos įrengimas:

- Asfalto viršutinis sluoksnis iš mišinio AC 11 VN (70/100) 0,04 m;
- Asfalto pagrindo sluoksnis iš mišinio AC 22 PN (70/100) 0,08 m;
- Skaldos pagrindo sluoksni iš nesurištųjų mineralinių medžiagų mišinio fr. 0/45 0,20 m;
- Esama kelio konstrukcija.

Kelkraščių įrengimas:

- Kelkraščio viršutinis sluoksnis iš nesurištųjų mineralinių medžiagų ir dirvožemio mišinio ≥0,08 m;
- Esama kelio konstrukcija.

Esama kelio konstrukcija priimama kaip apsauginis šalčiui atsparus sluoksnis. Vietose, kur yra reikia išplatinti sankasa, įrengiamas ne plonesnis kaip 33 cm apsauginis šalčiui atsparus sluoksnis. Sankasos išplatavimo detalė pavaizduota – „P22-059.1.1-PRA.B-03“.

4. PASIRENGIMO STATYBAI IR STATYBOS DARBŲ ORGANIZAVIMO SPRENDINIAI

4.1 Medžių, augmenijos, dirvožemio ir kito iškasamo grunto išsaugojimo ir panaudojimo sąlygos

Vykdamas statybos darbus, jeigu yra reikalinga, želdiniai, turi būti apsaugoti vadovaujantis „Želdinių apsaugos, vykdamas statybos darbus, taisyklėmis“. Jeigu statybos metu bus pažeidžiami kiti želdiniai jie privalo būti atstatyti vadovaujantis „Geležinkelio kelių ir jų įrenginių apsaugos zonoje, už jos ribų ir valstybinės reikšmės automobilių kelių juostoje augančių medžių ir krūmų pripažinimo keliančiais pavojų eismo saugai sąlygų ir tvarkos ir saugiam eismui pavojų keliančių geležinkelio kelių ir jų įrenginių apsaugos zonoje, už jos ribų ir valstybinės reikšmės automobilių kelių juostoje augančių medžių ir krūmų genėjimo ir kirtimo tvarkos aprašas“ nuostatomis.

Dėl susidarysiančių nedidelių kiekių, derlingo dirvožemio sluoksnio nuėmimas neišskiriamas.

Statybos sklype esantis gruntas, kurį numatyta panaudoti statybos darbams, turi būti iškastas ir transportuojamas tiesiai į tą vietą, kurioje numatytas jo panaudojimas, o jei nėra galimybės to padaryti – jis turi būti išvežamas į su Užsakovu suderintą vietą antriniam panaudojimui arba utilizavimui.

Baigus visus statybos darbus, statybvietės teritorija turi būti rekultivuota.

4.2 Susidarysiančių įvairių rūšių statybinių atliekų orientacinis kiekis, jų tvarkymo būdai, panaudojimo statybvietėje sąlygos

Statybos darbų vykdymo metu ir statybos užbaigimo metu aplinka objekte ir aplink jį turi būti saugoma nuo užteršimo. Rangovas surenka visas atliekas, gamybos ir komunalinius teršalus ir transportuoja juos į valdžios institucijų patvirtintą sąvartyną. Rangovas atsako, kad toksiškos medžiagos ar skysčiai nepatektų į orą, vandenį ir žemės plotą statybos vietoje ar arti jos, ir apsaugo Statytoją nuo bet kokių jam reikiamų pretenzijų ar įsipareigojimų.

DOKUMENTO ŽYMUO P22-059.1.1-PRA.AR	LAPAS	LAPŲ	LAIDA
	6	8	0

Susidariusios statybinės atliekos tvarkomos vadovaujantis „Statybinių atliekų tvarkymo taisyklėmis“ patvirtintomis Lietuvos Respublikos aplinkos ministro 2006-12-29 įsakymu Nr. D1-637., kurios nustato statybinių atliekų susidarymo ir tvarkymo planavimo, apskaitos ir tvarkymo statybvietėje, statybinių atliekų smulkinimo mobilias įranga statybvietėje, neapdorotų statybinių atliekų sunaudojimo, statybinių atliekų vežimo, naudojimo ir šalinimo, asbesto turinčių statybinių atliekų tvarkymo reikalavimus. Statybinės bei mišrios komunalinės atliekos sandėliuojamos tam tikslui įrengtose vietose (įrengiamos vadovaujantis „Darboviečių įrengimo statybvietės nuostatais“). Susidarius atliekų išvežimui tinkamam kiekiui, atliekos perduodamos tvarkymui įmonės, registruotoms atliekas tvarkančių įmonių registre ir turinčioms licencijas tvarkyti šias atliekas. Statybvietėje turi būti pildomas atliekų apskaitos žurnalas, vedama susidariusių ir perduotų tvarkyti statybinių atliekų apskaita, nurodomas jų kiekis, teikiamos atliekų apskaitos ataskaitos. Atliekų tvarkymo taisyklėse ir Atliekų susidarymo ir tvarkymo apskaitos ir ataskaitų teikimo taisyklėse nustatyta tvarka. Statybinių atliekų apskaitos dokumentai saugomi pagal Atliekų tvarkymo taisyklių reikalavimus. Duomenys apie statybinių atliekų išvežimą įrašomi Statybos darbų žurnale.

Statybvietėje turi būti išrūšiuotos ir atskirai laikinai laikomos susidarančios: komunalinės atliekos – maisto likučiai, tekstilės gaminiai, kitos buitinės ir kitokios atliekos, kurios savo pobūdžiu ar sudėtimi yra panašios į buitines atliekas; inertinės atliekos – betonai, plytos, keramika ir kitos atliekos, kuriose nevyksta jokie pastebimi fizikiniai, cheminiai ar biologiniai pokyčiai; perdirbti ir pakartotinai naudoti tinkamos atliekos, antrinės žaliavos – pakuotės, popierius, stiklas, plastikas ir kitos tiesiogiai perdirbti tinkamos atliekos ir (ar) perdirbti ar pakartotinai naudoti tinkamos iš atliekų gautos medžiagos; pavojingosios atliekos – tirpikliai, dažai, klijai, dervos, jų pakuotės ir kitos kenksmingos, degios, sprogstamosios, išsiskiriančios, toksiškos, sukeliančios koroziją ar turinčios kitų savybių, galinčių neigiamai įtakoti aplinką ir žmonių sveikatą; netinkamos perdirbti atliekos (izoliacinės medžiagos, akmenų vata ir kt.). Išrūšiuotos atliekos turi būti perduodamos įmonėms, turinčioms teisę tvarkyti tokias atliekas pagal sutartis dėl jų naudojimo ir šalinimo.

Nepavojingos statybinės atliekos gali būti laikinai laikomos statybvietėje ne ilgiau kaip vienerius metus nuo jų susidarymo dienos, tačiau ne ilgiau kaip iki statybos darbų pabaigos. Pavojingos statybinės atliekos turi būti laikinai laikomos pagal Atliekų tvarkymo taisyklėse nustatytus reikalavimus ne ilgiau kaip 6 mėnesius nuo jų susidarymo, tačiau ne ilgiau kaip iki statybos darbų pabaigos taip, kad nekeltų pavojaus aplinkai ir žmonių sveikatai.

Surinktos antrinės žaliavos (popierius, stiklas, metalas, mediena, plastmasė) perduodamos į įmones antriniams perdirbimui. Metalų atliekos sandėliuojamos atskirame konteineryje. Jos perduodamos, šias atliekas galinčiai, sandėliuoti, perdirbti ir utilizuoti, įmonei.

Vykdamas vidaus kelių remonto darbus susidarančios medžiagos, kurios nenaudojamos projekte ir kurios gali būti panaudotos pakartotinai, būtų transportuojamos ne didesniu nei 70 km atstumu į Užsakovo nurodytas aikšteles.

Medžiagos, kurios turi būti gabenamos į nurodytas aikšteles:

- 1) Metalų gaminiai (neužteršti betonu ir kt. medžiagomis (t. y. turi būti nuvalyti)): kelio ženklai, kelio ženklų atramos, apšvietimo ir kiti stulpai, apsauginiai atitvarai ir jų elementai, tiltų ir viadukų turėklai, kiti metalų gaminiai, sijos, sprausstasienės, pralaidos ir kt.;

Kiti gaminiai / medžiagos, kurie gali būti panaudoti pakartotinai gabenami į sandėliavimo vietas tik suderinus su Užsakovu.

4.3 Eismo keliuose ir gatvėse laikino ribojimo ar uždarymo galimybės ir sąlygos

Statybvietėje įrengiama tiek ir tokio pobūdžio judėjimo kelių, kad judėjimas darbuotojų saugai ir sveikatai nekeltų pavojaus.

Ryšių ir elektros linijų apsaugos zonoje be raštiško įmonių, aptarnaujančių šias ryšių linijas, leidimo ir darbų metu nesant tos įmonės atstovo sandėliuoti medžiagas, įrengti transporto priemonių ir mechanizmų stovėjimo aikšteles draudžiama. Laikinių inžinerinių tinklų trasos konkretizuojamos Rangovo, statybos metu.

4.4 Medžiagų ir konstrukcijų galimos sandėliavimo zonos, atskiriant kenksmingų ir pavojingų medžiagų sandėliavimo vietas

Medžiagos sandėliuojamos statybvietėje, numatytoje laikinoje sandėliavimo aikštelėje, nepažeidžiant trečiųjų asmenų interesų. Medžiagos turi būti sandėliuojamos užtikrinant aplinkos apsaugos ir gaisrinės saugos reikalavimus.

Kenksmingos bei pavojingos medžiagos saugomos specialiai tam skirtose vietose.

DOKUMENTO ŽYMUO	LAPAS	LAPŲ	LAIDA
P22-059.1.1-PRA.AR	7	8	0

4.5 Atliekų ir statybinių atliekų galimos sandėliavimo zonos

Statybinės atliekos tvarkomos vadovaujantis Statybinių atliekų tvarkymo taisyklių numatyta tvarka.

Statybinės atliekos iki jų išvežimo į sąvartynus ar panaudojimo vietoje kaupiamos ir saugomos aptvertoje statybos teritorijoje: konteneriuose, uždaroje taroje, uždaroje talpose ar tvarkingose krūvose, jei jos neteršia aplinkos. Rangovas atsako už atliekų tvarkingą pakrovimą ir pristatymą į sąvartas.

Statytojas baigęs darbus statyboje, statinio pripažinimo tinkamu naudoti komisijai pateikia dokumentus apie netinkamų perdirbti ar panaudoti atliekų pristatymą į sąvartas.

DOKUMENTO ŽYMUO	LAPAS	LAPŲ	LAIDA
P22-059.1.1-PRA.AR	8	8	0

TECHNINĖ SPECIFIKACIJA

0	2022-09			Statybai		
LAIDA	IŠLEIDIMO DATA			LAIDOS STATUSAS. KEITIMO PRIEŽASTIS (JEI TAIKOMA)		
KVAL. PATV. DOK. NR.	PROJEKTUOTOJAS UAB „SRP Projektas“ 			STATINIO PROJEKTO PAVADINIMAS Vidaus kelio atkarpos (unikalus Nr. 4400-2216-5040) asfalto dangos įrengimo paprastojo remonto aprašas		
39382	PV	Konstantinas Balanda		DOKUMENTO PAVADINIMAS		LAIDA
	INŽ	Domantas Burokas		Techninė specifikacija		0
KALBA LT	STATYTOJAS IR (AR) UŽSAKOVAS Lietuvos kariuomenės specialiųjų operacijų pajėgų ypatingos paskirties tarnyba			DOKUMENTO ŽYMUO P22-059.1.1-PRA.TS		LAPAS LAPŲ
				1	13	

TURINYS

1. Bendrieji reikalavimai	4
1.1. Bendrieji nurodymai atlikti reikalingus tyrimus prieš rengiant projekto dalies darbo projektą	4
1.2. Įstatymai ir normatyviniai dokumentai, kuriais privaloma vadovautis vykdant statybos darbus	4
1.3. Kiti bendrieji reikalavimai	4
2. Paruošiamieji darbai	5
2.1. Įvadas	5
2.2. Darbų atlikimas	5
2.2.1. Reikalavimai geodeziniais žymėjimo darbams	5
2.2.2. Eismo organizavimas statybos metu	5
2.2.3. Vandens nuleidimas	5
2.2.4. Dirvožemio ir augmenijos pašalinimas	5
2.2.5. Esamų inžinerinių tinklų apsaugojimas statybos metu	6
2.2.6. Statybinės atliekos	6
2.2.7. Griovimas, demontavimas ir ardyimas	6
2.3. Darbų priėmimas	6
2.4. Statybos techniniai dokumentai	6
3. Žemės darbai	6
3.1. Įvadas	6
3.2. Standartai	6
3.3. Kiti normatyviniai statybos techniniai dokumentai	7
3.4. Šlaitai	7
3.5. Darbų atlikimas žiemą	7
3.6. Pamatų duobės, vandens pralaidų ir inžinerinių tinklų tranšėjos	7
3.6.1. Bendrosios nuostatos	7
3.6.2. Statybinės medžiagos	7
3.6.3. Įrengimas ir sutankinimas	7
3.6.4. Reikalavimai sutankinimui	7
3.7. Kelio statinių užpylimas	7
3.8. Darbų kontrolė ir priėmimas	7
3.8.1. Leistini nuokrypiai	7
3.9. Darbų priėmimas	7
4. Nesurištų mineralinių medžiagų sluoksniai	8
4.1. Įvadas	8
4.2. Medžiagos	8
4.2.1. Nesurištųjų mineralinių medžiagų pagrindo sluoksniai	8
4.2.2. Kelkraščiai	8
4.3. Atskirų sluoksnių klojimo sąlygos	8
4.3.1. Paskleidimas ir tankinimas	8
4.4. Atliktų darbų kontrolė ir priėmimas	8
4.4.1. Tolerancija	8
4.4.2. Darbų priėmimas	9
4.6. Kiti normatyviniai statybos techniniai dokumentai	9
5. Asfalto dangos	9
5.1. Įvadas	9
5.2. Medžiagos	9
5.2.1. Mineralinės medžiagos	9
5.2.2. Rišamosios medžiagos	9
5.2.3. Priedai	9
5.3. Asfalto mišiniai	9
5.3.1. Asfalto viršutinis sluoksnis AC 11 VN	10
5.3.2. Asfalto pagrindo sluoksnis AC 22 PN	10
5.4. Asfalto mišinių gamyba ir sandėliavimas	10

DOKUMENTO ŽYMUO P22-059.1.1-PRA.TS	LAPAS	LAPŲ	LAIDA
	2	13	0

5.5. Darbų atlikimas.....	10
5.6. Reikalavimai posluoksniui	10
5.7. Sluoksnių sukibimas, siūlės, prijungtys ir sandarintos siūlės, briaunų formavimas	10
5.7.1. Sluoksnių sukibimas	10
5.7.2. Siūlės	10
5.7.3. Prijungtys ir sandarinimo siūlės	10
5.7.4. Briaunų formavimas	10
5.7.5. Briaunų šonų sandarinimas	10
5.8. Bituminės siūlių sandariklio juostos.....	10
5.9. Asfalto sluoksnių įrengimas.....	10
5.10. Asfalto dangų suvedimai	11
5.11. Asfalto mišinių transportavimas ir transporto priemonės	11
5.12. Klojimas ir tankinimas.....	11
5.13. Asfalto sluoksnių lygumas.....	11
5.14. Dangos paviršiaus šiurkštumas.....	11
5.15. Darbų kontrolė ir priėmimas	11
5.15.1. Bandymų rūšys	11
5.15.2. Asfalto mišinių bandymai	11
5.15.3. Asfalto dangų bandymai	11
5.15.4. Nuokrypiai ir tolerancija.....	11
5.15.5. Darbų priėmimas.....	11
5.15.6. Leistini nuokrypiai ir ribinės vertės	11
5.16. Standartai	12
5.17. Statybos techniniai dokumentai	12
6. Vandens nuvedimas	13
6.1. Griovių tvirtinimas.....	13
7. Statybos užbaigimas.....	13
7.1. Rangovo rengiama dokumentacija ir reikalavimai jai parengti.....	13

DOKUMENTO ŽYMUO	LAPAS	LAPŲ	LAIDA
P22-059.1.1-PRA.TS	3	13	0

1. BENDRIEJI REIKALAVIMAI

1.1. Bendrieji nurodymai atlikti reikalingus tyrimus prieš rengiant projekto dalies darbo projektą

Rangovas privalo atlikti visus reikiamus inžinerinius tyrinėjimus (vizualinės apžiūros, kelio ir kelio statinių geometriniai bei dangos aukščių matavimai ir kt.), reikalingus paprastojo remonto darbams atlikti.

1.2. Įstatymai ir normatyviniai dokumentai, kuriais privaloma vadovautis vykdant statybos darbus

Vykdant statybos darbus, žemės darbai turi būti vykdomi pagal STR 1.06.01:2016 „Statybos darbai. Statinio statybos priežiūra“ bei Automobilių kelių žemės darbų atlikimo ir žemės sankasos įrengimo taisyklėmis [T ŽS 17. Rengiant konstrukcijos pagrindo sluoksnius, vadovautis Automobilių kelių dangos konstrukcijos sluoksnių be rišiklių įrengimo taisyklėmis [T SBR 19, Automobilių kelių mineralinių medžiagų mišinių, naudojamų sluoksniams be rišiklių, techninių reikalavimų aprašu TRA SBR 19, Automobilių kelių mineralinių medžiagų techninių reikalavimų aprašu TRA UŽPILDAI 19. Asfalto dangą rengti vadovaujantis Automobilių dangos konstrukcijos asfalto sluoksnių įrengimo taisyklėmis [T ASFALTAS 08, Automobilių kelių asfalto mišinių techninių reikalavimų aprašu TRA ASFALTAS 08, Automobilių kelių bitumų ir polimerais modifikuotų bitumų techninių reikalavimų aprašu TRA BITUMAS 08/14.

Statybos metu RANGOVAS privalo vadovautis ne tik šiose Techninėse specifikacijose išvardintais reikalavimais, bet ir visais kitais su aprašo įgyvendinimu susijusiais teisės aktais, įstatymais, reikalavimais, standartais ir normatyviniais dokumentais.

1.3. Kiti bendrieji reikalavimai

Privažiavimo ir priėjimo keliai prie gaisro gesinimo įrangos, gaisro hidrantų turi būti visą laiką laisvi. Apie statinio statybos darbų vykdymą arba kitas priežastis, kurios trukdytų pravažiavimui gaisrininkų technikai, būtina raštiškai pranešti artimiausiai priešgaisrinei gelbėjimo stočiai: nurodyti remonto trukmę, pateikti ruožo, kuriame vykdomi statybos darbai, schemą, pastatyti ženklus, nurodančius apvažiavimo kelią.

RANGOVAS gali susidurti su neesminiais sprendinių ir/ar kiekių neatitikimais. Pastebėjęs neatitikimus RANGOVAS privalo nedelsiant kreiptis į techninės priežiūros vadovą (Inžinierių) išsamiai išaiškinant situaciją. Inžinieriaus pavedimu Projektuotojas įvertina gautą informaciją ir motyvuotai atsako Inžinieriui ar RANGOVO pastebėti neatitikimai yra galimi.

Aprašo pakeitimus galima daryti tik tuo atveju, jei gautas Projektuotojo ir STATYTOJO sutikimas. Aprašo keitimai, papildymai ir taisymai atliekami parengiant naujos laidos projektinių sprendinių dokumentą, suteikiant šiam dokumentui naują laidą. Keičiant dokumentus kiekvieną kartą dokumentui suteikiama nauja laida.

DOKUMENTO ŽYMUO P22-059.1.1-PRA.TS	LAPAS 4	LAPŲ 13	LAIDA 0
---------------------------------------	------------	------------	------------

2. PARUOŠIAMIEJI DARBAI

2.1. Įvadas

Techninių specifikacijų (toliau – TS) skyrius parengtas pagal KTR 1.01:2008 „Automobilių keliai“ (toliau – KTR 1.01:2008), statybos taisyklių JT ŽS 17 „Automobilių kelių žemės darbų ir sankasos įrengimas“ (toliau – JT ŽS 17), galiojančių Lietuvos standartų (LST) ir kitų normatyvinių statybos techninių dokumentų reikalavimus.

Šiame TS skyriuje išdėstyti reikalavimai valstybinės reikšmės rajoninio kelio statybos darbų pradžioje atliekamų paruošiamųjų darbų atlikimui, kontrolei ir priėmimui.

Kelio paprastojo remonto vietos (statybvietės) ruošimo metu RANGOVAS privalo:

- užtikrinti lietaus vandens nuleidimą nuo statybvietės paviršiaus;
- jeigu yra poreikis apsaugoti statybvietę nuo pavojingo požeminių vandenų poveikio, pavasario polaidžio ir kt.;
- vengti fizinių ir mechaninių žemės savybių pablogėjimo;
- pašalinti dirvožemio sluoksnį, priešerozinį demblį (jei yra) ir kitas netinkamas ar pavojingas medžiagas;
- remiantis normatyviniais dokumentais darbus organizuoti taip, kad kiek įmanoma būtų apsaugota aplinka nuo neigiamo poveikio ir sumažintas statybų triukšmas;
- pagal statybvietės ypatumus ir statybos darbų pobūdį atlikti visus kitus paruošiamuosius darbus.

2.2. Darbų atlikimas

2.2.1. Reikalavimai geodeziniais žymėjimo darbams

Reikalavimai geodeziniais žymėjimo darbams pateikiami Automobilių kelių žemės darbų atlikimo ir žemės sankasos įrengimo taisyklių JT ŽS 17 (toliau JT ŽS 17) 1 priede.

2.2.2. Eismo organizavimas statybos metu

Rangovas turi įsivertinti visus reikalingus darbus ir medžiagas eismui organizuoti statybos metu ir eismo organizavimo atstatymui statybų pabaigoje, jeigu nenumatyta kitaip, pašalinti laikinai įrengtas dangas.

Statybos metu Rangovas eismą organizuoja vadovaudamasis prikimo techninės specifikacijos keliamais reikalavimais. Sugadinus ar kitaip paveikus kelio elementus, kurių nenumatoma šiuo aprašu remontuoti ar demontuoti, Rangovas privalo atstatyti į pirminę būklę.

2.2.3. Vandens nuleidimas

Atliekant darbus RANGOVAS turi naudoti tinkamus statybos metodus, kad būtų užtikrintas vandens nuleidimas iš statybvietės. Potvynių, liūčių ir pakilęs gruntinis vanduo turi būti tuoj pat nuleistas iš statybvietės, kad būtų išvengta pylimams ir kitoms konstrukcijoms naudojamo grunto savybių pablogėjimo ar kitos žalos. Jei žala padaryta dėl RANGOVO kaltės, jis turi atlyginti visus nuostolius.

Viso statybos laikotarpiu laikini vandens nuleidimo darbai ir reikalingos apsisaugojimo nuo vandens priemonės priklauso pagalbiniais darbams.

2.2.4. Dirvožemio ir augmenijos pašalinimas

Atliekant dirvožemio ir augmenijos pašalinimo darbus, jei jie yra būtini kelio paprastojo remonto darbams atlikti reikia vadovautis JT ŽS 17 ir IX skyriaus reikalavimais. Visą pašalintą dirvožemį nuo žemės paviršiaus ir šlaitų numatoma pervežti į sandėliavimo aikšteles ir vėliau panaudojamas kelio šlaitų ir teritorijų šalia užpylimui. Užpylus dirvožemį reikia jį apsėti, bet kokių lietuviškų savaiminių žolinių augalų mišiniu, kuriame negali būti tik adventyvinų ir invazinių augalų sėklų. Mišinio sudėtį ir sėklų santykį parinkti pagal poreikį priklausomai ar reikia tvirtinti šlaitus, ar užsėjami horizontalūs paviršiai.

Dirvožemio ir augmenijos atliekų pašalinimo apimtys nurodytos aprašo dokumentuose. Jeigu apraše nėra konkrečiai nurodyta kurioje vietoje augmenija turi būti pašalinta, ar nėra nurodyta saugotinos augmenijos, tai šalinamas visas dirvožemis ir visa augmenija trukdanti atlikti aprašo įgyvendinimo darbus.

Pastaba. Rangovas turi įsivertinti, kad augmenijos kiekiai dėl natūralaus prieauglio, ar kelio priežiūros darbų įtakos gali neatitikti apraše nurodytų kiekių.

DOKUMENTO ŽYMUO	LAPAS	LAPŲ	LAIDA
P22-059.1.1-PRA.TS	5	13	0

2.2.5. Esamų inžinerinių tinklų apsaugojimas statybos metu

Atliekant statybos darbus prie esamų inžinerinių tinklų (elektros kabelių ir pan.), kurių šiuo projektu nenumatyta iškelti, reikia juos laikinai apsaugoti arba numatyti jų laikiną pakabinimą, nepabloginant esamos situacijos.

2.2.6. Statybinės atliekos

Statybinės atliekos iki jų išvežimo ar panaudojimo statybvietėje rūšiuojamos, saugomos statybos teritorijoje tvarkingose krūvose, uždaruose konteneriuose arba kitoje dengtoje taroje, jei jos neužteršia aplinkos.

Susidariusias statybines atliekas reikia tvarkyti vadovaujantis „Statybinių atliekų tvarkymo taisyklėmis“ patvirtintomis Lietuvos Respublikos aplinkos ministro 2006-12-29 įsakymu Nr. D1-637. Statybinių atliekų tvarkymo taisyklės nustato statybinių atliekų susidarymo ir tvarkymo planavimo, apskaitos ir tvarkymo statybvietėje, statybinių atliekų smulkinimo mobilią įrangą statybvietėje, neapdorotų statybinių atliekų sunaudojimo, statybinių atliekų vežimo, naudojimo ir šalinimo, asbesto turinčių statybinių atliekų tvarkymo reikalavimus.

2.2.7. Griovimas, demontavimas ir ardymas

Šio aprašo rengimo ribose nėra griaujamų ar perstatomų statinių kelio juostoje.

Demontavimo ir ardymo apimtys nurodytos darbų kiekių žiniaraščiuose.

Statybos metu radus sprendinių įgyvendinimui trukdančius kelio ir kitus elementus, kurių nenumatyta demontuoti ar ardyti darbų kiekių žiniaraščiuose arba pirkimo dokumentuose, būtina apie juos informuoti STATYTOJĄ, dėl tolimesnio šių elementų tvarkymo.

2.3. Darbų priėmimas

Priimant išardymo darbus, turi būti patikrintas jų atitikimas aprašui ar iš statybvietės pašalintos visos apraše nurodytos medžiagos ir požeminių komunikacijų elementai, ar gruntas sutankintas.

Darbų priėmimas atliekamas vadovaujantis JT ŽS 17 V skyriaus, penkto skirsnio reikalavimais.

2.4. Statybos techniniai dokumentai

IT ŽS 17	Automobilių kelių žemės darbų ir sankasos įrengimas
KTR 1.01:2008	Automobilių keliai

3. ŽEMĖS DARBAI

3.1. Įvadas

TS skyrius parengtas vadovaujantis Automobilių kelių žemės darbų ir sankasos įrengimo taisyklėmis IT ŽS 17 (toliau – IT ŽS 17), galiojančių Lietuvos standartų (LST) ir kitų normatyvinių statybos techninių dokumentų reikalavimus.

Žemės sankasos įrengimui naudojami gruntai ir kitos statybinės medžiagos turi atitikti IT ŽS 17 VII skyriuje keliamus reikalavimus. TS skyriuje pateikti reikalavimai kelio šlaitų įrengimui.

Atliekant žemės sankasos paruošiamuosius darbus reikia vadovautis IT ŽS 17 VIII skyriaus ir IX skyriaus reikalavimais.

Siekiant išvengti žalos ir darbų nutraukimo, žemės sankasa turi būti apsaugota nuo potvynio ir liūčių vandens. Potvynio ir liūčių vanduo iš statybos darbų vietos turi būti nuleistas nedelsiant. Žemės darbai turi būti atliekami taip, kad būtų išvengta vandens susikaupimo darbo vietoje.

Vykdamas žemės darbus, draudžiama užversti gruntu ar statybos produktais bei jų atliekomis želdinius, požeminių inžinerinių tinklų šulinių (kamerų) dangčius, gaisrinius hidrantus, geodezijos ženklus, kitus įrenginius bei priešgaisrinius kelius, o statybos produktų atliekomis – kultūros paveldo objektų teritorijas ir jų apsaugos zonas.

3.2. Standartai

LST 1331:2015	Gruntai, skirti keliams ir jų statiniams. Klasifikacija
LST 1360.1:1995	Automobilių kelių gruntai. Bandymo metodai. Granuliometrinės sudėties nustatymas.
LST 1360-3:2020	Automobilių kelių gruntai. Bandymo metodai. Vandens kiekio nustatymas

DOKUMENTO ŽYMUO P22-059.1.1-PRA.TS	LAPAS	LAPŲ	LAIDA
	6	13	0

	greitaisiais metodais.
LST 1360.4:1995	Automobilių kelių gruntai. Bandymo metodai. Takumo ir plastiškumo ribų nustatymas.
LST 1360-5:2019	Automobilių kelių gruntai. Bandymo metodai. Statinio apkrovimo plokšte bandymai
LST 1360-6:2020	Automobilių kelių gruntai. Bandymo metodai. Grunto tankio nustatymas vietovėje.
LST 1360.7:1995	Automobilių kelių gruntai. Bandymo metodai. Grunto dalelių tankio nustatymas.

Be šių standartų gali būti taikomi ir kiti juos atitinkantys lygiaverčiai standartai.

3.3. Kiti normatyviniai statybos techniniai dokumentai

KTR 1.01:2008	Automobilių keliai
STR 1.06.01:2016	Statybos darbai. Statinio statybos priežiūra
IT ŽS 17	Automobilių kelių žemės darbų ir sankasos įrengimas

3.4. Šlaitai

Šlaitai formuojami nuolydžiu – 1:1,5. Visą pašalintą dirvožemį iš laikinos sandėliavimo aikštelės numatoma panaudoti kelio šlaitų ir teritorijų šalia užpylimui. Užpylus kelio šlaitus ir teritorijų šalia dirvožemį reikia apsėti žolių sėklomis. Mišinio sudėtį ir sėklų santykį parinkti pagal poreikį priklausomai ar reikia tvirtinti šlaitus, ar užsėjami horizontalūs paviršiai.

Reikalavimai šlaitų įrengimui pateikti IT ŽS 17 X skyriuje.

3.5. Darbų atlikimas žiemą

Reikalavimai žemės sankasos įrengimui žiemos metu išdėstyti IT ŽS 17 VIII skyriaus VII skirsnyje.

3.6. Pamatų duobės, vandens pralaidų ir inžinerinių tinklų tranšėjos

3.6.1. Bendrosios nuostatos

Bendrosios nuostatos aprašomos IT ŽS 17 XIII skyriaus I skirsnyje.

3.6.2. Statybinės medžiagos

Statybinės medžiagos aprašomos IT ŽS 17 XIII skyriaus III skirsnyje.

3.6.3. Įrengimas ir sutankinimas

Įrengimas ir sutankinimas aprašomi IT ŽS 17 XIII skyriaus IV skirsnyje.

3.6.4. Reikalavimai sutankinimui

Reikalavimai sutankinimui aprašomi IT ŽS 17 XIII skyriaus V skirsnyje.

3.7. Kelio statinių užpylimas

Reikalavimai kelio statinių užpylimui aprašomi IT ŽS 17 XIV skyriuje.

3.8. Darbų kontrolė ir priėmimas

Darbų kontrolė ir bandymai turi atitikti IT ŽS 17 XVIII skyriaus skyriaus reikalavimus.

3.8.1. Leistini nuokrypiai

Leistini nuokrypiai pateikti IT ŽS 17 XVIII skyriaus VII skirsnyje.

3.9. Darbų priėmimas

Priimant atliktus žemės sankasos įrengimo darbus, reikia laikytis IT ŽS 17 V skyriaus V skirsnyje išdėstytų reikalavimų.

DOKUMENTO ŽYMUO P22-059.1.1-PRA.TS	LAPAS	LAPŲ	LAIDA
	7	13	0

4. NESURIŠTŲ MINERALINIŲ MEDŽIAGŲ SLUOKSNIAI

4.1. Įvadas

TS skyrius parengtas pagal Automobilių kelių mineralinių medžiagų mišinių, naudojamų sluoksniams be rišiklių, techninių reikalavimų aprašo TRA SBR 19 (toliau – TRA SBR 19), Automobilių kelių dangos konstrukcijos sluoksnių be rišiklių įrengimo taisyklių JT SBR 19 (toliau – JT SBR 19), galiojančių Lietuvos standartų (LST) ir kitų normatyvinių statybos techninių dokumentų reikalavimus.

TS skyriuje išdėstyti reikalavimai kelio išlyginamiesiems sluoksniams kartu su pagrindo sluoksniu medžiagoms ir jų mišiniams, šių medžiagų ir mišinių paruošimui, pagrindų sluoksnių įrengimui, darbų kontrolei ir priėmimui.

4.2. Medžiagos

4.2.1. Nesurištųjų mineralinių medžiagų pagrindo sluoksniai

Apsauginiui šalčiui atspariam sluoksniui įrengti naudojamos medžiagos turi atitikti TRA SBR 19 ir TRA UŽPILDAI 19 keliamus reikalavimus. Įrengto sluoksnio deformacijos modulis Ev2 turi būti ≥ 80 MPa.

Skaldos pagrindo sluoksnis (toliau SPS) iš nesurištųjų mineralinių medžiagų mišinio fr. 0/45 įrengiamas po automobilių važiuojamąją dalimi. SPS įrengiamas vadovaujantis JT SBR 19 reikalavimais (deformacijos modulis $Ev2 \geq 120$ MPa).

SPS naudojamos medžiagos turi atitikti TRA SBR 19 ir TRA UŽPILDAI 19 keliamus reikalavimus.

4.2.2. Kelkraščiai

Kelkraščiai įrengiami pagal JT ŽS 17 VIII skyriaus šeštojo skirsnio ir JT SBR 19 X skyriaus ir TRA SBR 19 VI skyriaus penkto skirsnio reikalavimus.

Kelkraščio viršutinis sluoksnis įrengiamas iš nesurištųjų mineralinių medžiagų (85 %) ir dirvožemio (15 %) mišinio.

Kelkraščiai nuleidžiami 0,03 m žemiau važiuojamosios dalies krašto.

Kelkraščiai įrengiami pagal JT SBR 19, TRA SBR 19 reikalavimus.

Nesurištųjų mineralinių medžiagų sluoksniai turi būti rengiami laikantis JT SBR 19 reikalavimų.

4.3. Atskirų sluoksnių klojimo sąlygos

Nesurištųjų mineralinių medžiagų sluoksniai turi būti klojami laikantis JT SBR 19 reikalavimų.

4.3.1. Paskleidimas ir tankinimas

Nesurištųjų mineralinių medžiagų ir gruntų pagrindo sluoksniai turi būti paskleidžiami ir tankinami laikantis JT SBR 19 reikalavimų.

Nesurištieji mineralinių medžiagų mišiniai turi būti taip tolygiai paskleidžiami, kad jie neišsiskirstytų atskiromis frakcijomis. Kiekvienam sluoksniui naudojamas nesurištasis mineralinių medžiagų mišinys turi būti tinkamo drėgno, visame plote tolygiai paskleidžiamas ir vienodai sutankinamas.

Klojamų sluoksnių storis turi būti toks, kad po sutankinimo atitiktų projektinį storį.

Tankinimas vykdomas naudojant bet kokio tipo volus ar tankinimo įrenginius, atitinkančius projektinius reikalavimus nesurištiems sluoksniams tankinti.

Jei paviršius išgaubtas, sluoksnis tankinamas nuo kelio kraštų link centro, kitais atvejais nuo žemesnės vietos link aukštesnio sutankinto krašto. Tankinimas kartojamas tol, kol pasiekiamas reikalaujamas sutankinimo rodiklis.

4.4. Atliktų darbų kontrolė ir priėmimas

Atliktų darbų kontrolė ir darbų priėmimas turi atitikti JT SBR 19 reikalavimus.

4.4.1. Tolerancija

Nesurištųjų medžiagų sluoksnių bandymai atliekami vadovaujantis JT SBR 19 X skyriaus keliamais reikalavimais.

DOKUMENTO ŽYMUO P22-059.1.1-PRA.TS	LAPAS	LAPŲ	LAIDA
	8	13	0

4.4.2. Darbų priėmimas

Darbų priimami vadovaujantis JT SBR 19 XIII skyriaus nustatyta tvarka.

4.5. Standartai

LST 1361.7:1995	Mineralinės automobilių kelių medžiagos. Bandymo metodai. Tankio, vidutinio tankio, tankio koeficiento ir poringumo nustatymas.
LST CEN ISO 17892-11:2019	Geotechniniai tyrinėjimai ir bandymai. Laboratoriniai grunto bandymai. 11 dalis. Pralaidumo vandeniui nustatymas esant pastoviam ir kintančiam spūdžiui (ISO/TS 17892-11:2019)

Be šių standartų gali būti taikomi ir kiti juos atitinkantys lygiaverčiai standartai.

4.6. Kiti normatyviniai statybos techniniai dokumentai

KTR 1.01:2008	Automobilių keliai
KPT SDK 19	Automobilių kelių standartizuotų dangų konstrukcijų projektavimo taisyklės.
TRA SBR 19	Automobilių kelių mineralinių medžiagų mišinių, naudojamų sluoksniams be rišiklių, techninių reikalavimų aprašas.
TRA UŽPILDAI 19	Automobilių kelių mineralinių medžiagų techninių reikalavimų aprašas.
JT SBR 19	Automobilių kelių dangos konstrukcijos sluoksnių be rišiklių įrengimo taisyklės.

5. ASFALTO DANGOS

5.1. Įvadas

TS skyrius parengtas pagal Automobilių kelių mineralinių medžiagų techninių reikalavimų aprašo TRA UŽPILDAI 19 (toliau – TRA UŽPILDAI 19), Automobilių kelių asfalto mišinių techninių reikalavimų aprašo TRA ASFALTAS 08 (toliau (TRA ASFALTAS 08), Automobilių kelių dangos konstrukcijos asfalto sluoksnių įrengimo taisyklių JT ASFALTAS 08 (toliau – JT ASFALTAS 08), Automobilių kelių bitumų ir polimerais modifikuotų bitumų techninių reikalavimų aprašo TRA BITUMAS 08/15 (toliau – TRA BITUMAS 08/14), galiojančių Lietuvos standartų (LST) ir kitų normatyvinių statybos techninių dokumentų reikalavimus.

TS skyriuje pateikti reikalavimai asfalto dangų medžiagoms ir jų mišiniams, mišinių paruošimui, dangų paklojimui, darbų kontrolei ir priėmimui.

5.2. Medžiagos

5.2.1. Mineralinės medžiagos

Mineralinėms medžiagoms taikomas techninių reikalavimų aprašas TRA UŽPILDAI 19 ir jame nurodyti bandymo metodai. Taip pat asfalto mišinių mineralinės medžiagos turi atitikti aprašo TRA ASFALTAS 08 reikalavimus.

5.2.2. Rišamosios medžiagos

Naudojamas kelių bitumas arba polimerais modifikuotas bitumas turi atitikti standarto LST EN 12591:2009 ir aprašo TRA BITUMAS 08/14 reikalavimus. Natūralus asfaltas turi atitikti standarto LST EN 13108-4:2006 B priedo reikalavimus.

5.2.3. Priedai

Gali būti naudojami tik tie priedai, apie kuriuos yra sukaupta pakankama teigiama patirtis. Priedų rūšis ir savybės turi būti deklaruotos.

5.3. Asfalto mišiniai

Asfalto mišiniai turi atitikti TRA ASFALTAS 08 reikalavimus. Granulimetrinės sudėties normavimui pagrindinis sietų komplektas ir papildomas 1-asis sietų komplektas su akučių dydžiais: 0,063; 0,125; 2,0; 5,6; 8,0; 11,2; 16,0; 22,4; 31,5; 45,0 mm. Granulimetrinės sudėties kreivė turi būti tolydi.

DOKUMENTO ŽYMUO P22-059.1.1-PRA.TS	LAPAS	LAPŲ	LAIDA
	9	13	0

5.3.1. Asfalto viršutinis sluoksnis AC 11 VN

Asfalto viršutinio sluoksnio asfaltbetonio mišinys (AC V) susideda iš tolydžios granulometrinės sudėties mineralinių medžiagų mišinio ir rišiklio – kelių bitumo.

Asfalto viršutinis sluoksnis iš mišinio AC 11 VN turi atitikti TRA ASFALTAS 08 6 lentelėje keliamus reikalavimus.

Įrengiant voluojamojo asfalto sluoksnius ant asfalto sluoksnių, posluoksnis yra apipurškiamas bitumine emulsija. Asfalto posluoksnis apipurškiamas polimerais modifikuota emulsija (vadovaujantis IT asfaltas X skyriaus I skirsniu). Emulsijos kiekis nustatomas vadovaujantis IT ASFALTAS 16 lentele.

5.3.2. Asfalto pagrindo sluoksnis AC 22 PN

Asfalto pagrindo sluoksnio mišinys (AC P) susideda iš tolydžios granulometrinės sudėties mineralinių medžiagų mišinio ir rišiklio - kelių bitumo.

Asfalto pagrindo sluoksnis iš mišinio AC 22 PN turi atitikti TRA ASFALTAS 08 3 lentelėje keliamus reikalavimus.

5.4. Asfalto mišinių gamyba ir sandėliavimas

Asfalto mišinių gamybai ir sandėliavimui taikomi TRA ASFALTAS 08 VI skyriaus I skirsnio bendrieji nurodymai.

Maksimali rišiklio leistina temperatūra nurodyta TRA ASFALTAS 08 1 lentelėje.

Minimali ir maksimali asfalto mišinių temperatūra °C nurodyta TRA ASFALTAS 08 2 lentelėje.

5.5. Darbų atlikimas

Reikalavimai darbų atlikimui pateikti IT ASFALTAS 08 VIII skyriuje.

5.6. Reikalavimai posluoksniui

Reikalavimai darbų atlikimui pateikti IT ASFALTAS 08 IX skyriuje.

5.7. Sluoksnių sukibimas, siūlės, prijungtys ir sandarintos siūlės, briaunų formavimas

5.7.1. Sluoksnių sukibimas

Reikalavimai sluoksnių sukibimui pateikti IT ASFALTAS 08 X skyriaus I skirsnyje.

5.7.2. Siūlės

Reikalavimai siūlių įrengimui pateikti IT ASFALTAS 08 X skyriaus II skirsnyje.

5.7.3. Prijungtys ir sandarinimo siūlės

Reikalavimai prijungtims ir sandarinimo siūlėms pateikti IT ASFALTAS 08 X skyriaus III skirsnyje, IT SS 17 ir TRA SS 15.

5.7.4. Briaunų formavimas

Reikalavimai briaunų formavimui pateikti IT ASFALTAS 08 X skyriaus IV skirsnyje.

5.7.5. Briaunų šonų sandarinimas

Reikalavimai briaunų šonų sandarinimui pateikti IT ASFALTAS 08 X skyriaus IV skirsnyje.

5.8. Bituminės siūlių sandariklio juostos

Reikalavimai bituminėms siūlių sandariklio juostoms pateikti Automobilių kelių dangų siūlių sandariklių techninių reikalavimų apraše TRA SS 15.

5.9. Asfalto sluoksnių įrengimas

Reikalavimai asfalto sluoksnių įrengimui pateikti IT ASFALTAS 08 XI skyriuje.

DOKUMENTO ŽYMUO P22-059.1.1-PRA.TS	LAPAS	LAPŲ	LAIDA
	10	13	0

5.10. Asfalto dangų suvedimai

Kelio ruožo pradžioje ir pabaigoje atliekami sklandūs suvedimai su esama, neremontuojama danga.

5.11. Asfalto mišinių transportavimas ir transporto priemonės

Transportuojant asfalto mišinį būtina laikytis JT ASFALTAS 08 VI skyriaus V skirsnio keliamų reikalavimų. Transporto priemonės kėbulo paviršius, prieš pakraunant asfalto mišinį, turi būti švarus ir atitinkamai paruoštas. Transporto priemonės kėbulo paviršių galima padengti tik tokia drėkinančiąja medžiaga, kuri nedarytų asfalto mišiniui neigiamo poveikio. Transportavimo metu turi būti laikomasi JT ASFALTAS 08 V skyriaus 4 lentelės skirsnyje nurodytų asfalto mišinių temperatūrų °C. Asfalto mišinys transportavimo ir technologinių pertraukų metu turi būti apsaugotas nuo atvėsimo ir tiesioginio oro patekimo. Tam tikslui naudojami dengti kėbulai, temperatūrą palaikantys kėbulai ar talpos ir kt.

5.12. Klojimas ir tankinimas

Asfalto sluoksnių klojimas ir tankinimas turi būti atliekami pagal JT ASFALTAS 08 reikalavimus.

5.13. Asfalto sluoksnių lygumas

Reikalavimai asfalto sluoksnių lygumui pateikiami JT ASFALTAS 08 VII skyriaus III skirsnyje.

5.14. Dangos paviršiaus šiurkštumas

Rangovas savo rizika statybos metu pasirenka ar taikyti papildomas paviršiaus šiurkštinimo priemones ar ne.

Jei rangovas pasirinks taikyti papildomas paviršiaus šiurkštinimo priemones, jis tai turi atlikti paskleidžiant ir įvoluojant neapvilktą arba rišikliu apvilktą 2/5 frakcijos mineralinę medžiagą.

Mineralinė medžiaga paskleidžiama dar ant karšto paviršiaus (kai tai būtina galima ant šalto paviršiaus), kad voluojant būtų įspaudžiama ir tvirtai prikibytų. Neprikibusi mineralinė medžiaga turi būti pašalinta.

Rekomenduojami orientaciniai skleidžiamos mineralinės medžiagos kiekiai yra 2/5 frakcijos skaldyta mineralinė medžiaga – 1,0-2,0 kg/m².

Paviršiumi šiurkštinti skirtos mineralinės medžiagos turi atitikti kategorijas, nurodytas aprašo TRA UŽPILDAI 19 3 priede.

5.15. Darbų kontrolė ir priėmimas

5.15.1. Bandymų rūšys

Bandymų rūšys nurodytos JT ASFALTAS 08 XII ir TRA ASFALTAS 08 VII skyriuose.

5.15.2. Asfalto mišinių bandymai

Asfalto mišinių bandymai atliekami pagal TRA ASFALTAS 08, o mineralinių medžiagų – pagal TRA UŽPILDAI 19 reikalavimus.

5.15.3. Asfalto dangų bandymai

Paklotų asfalto dangų sluoksnių savikontrolės ir kontroliniai bandymai atliekami pagal JT ASFALTAS 08 reikalavimus.

5.15.4. Nuokrypiai ir tolerancija

Nuokrypiai ir tolerancija aprašomi TRA ASFALTAS 08, JT ASFALTAS 08, o mineralinių medžiagų – TRA UŽPILDAI 19.

5.15.5. Darbų priėmimas

Asfalto dangos sluoksnių priėmimas atliekamas pagal JT ASFALTAS 08 pateiktus reikalavimus.

5.15.6. Leistini nuokrypiai ir ribinės vertės

Leistini nuokrypiai ir ribinės vertės pateikti JT ASFALTAS 08 VII skyriuje.

DOKUMENTO ŽYMUO P22-059.1.1-PRA.TS	LAPAS	LAPŲ	LAIDA
	11	13	0

5.16. Standartai

LST EN 1430:2009	Bitumas ir bituminiai rišikliai. Bituminių emulsijų dalelių poliškumo nustatymas.
LST EN 12597:2014	Bitumas ir bituminiai rišikliai. Terminija.
LST EN 1426:2015	Bitumas ir bituminiai rišikliai. Adatos penetracijos nustatymas
LST EN 1427:2015	Bitumas ir bituminiai rišikliai. Minkštėjimo temperatūros nustatymas. Žiedo ir rutulio metodas.
LST EN 1430:2009	Bitumas ir bituminiai rišikliai. Bitumo emulsijų dalelių poliškumo nustatymas.
LST EN 12592:2015	Bitumas ir bituminiai rišikliai. Tirpumo nustatymas.
LST EN 12593:2015	Bitumas ir bituminiai rišikliai. Trapumo temperatūros pagal Frasą nustatymas.
LST EN 12594:2015	Bitumas ir bituminiai rišikliai. Tiriamųjų ėminių paruošimas.
LST EN 12595:2015	Bitumas ir bituminiai rišikliai. Kinematinės klampos nustatymas.
LST EN 12596:2015	Bitumas ir bituminiai rišikliai. Dinaminės klampos nustatymas vakuuminiu kapiliaru.
LST EN 12606-1:2015	Bitumas ir bituminiai rišikliai. Parafino kiekio nustatymas. 1 dalis. Distiliavimo metodas.
LST EN 12607-1:2015	Bitumas ir bituminiai rišikliai. Atsparumo kietėjimui, veikiant šilumai ir orui nustatymas. 1 dalis. RTFOT metodas.
LST EN 12607-2:2015	Bitumas ir bituminiai rišikliai. Atsparumo kietėjimui, veikiant šilumai ir orui nustatymas. 2 dalis. TFOT metodas.
LST EN 12607-3:2015	Bitumas ir bituminiai rišikliai. Atsparumo kietėjimui, veikiant šilumai ir orui nustatymas. 3 dalis. RFT metodas.
LST EN 12697-3:2013+A1:2019	Bituminiai mišiniai. Karštojo asfalto mišinio bandymo metodai. 3 dalis. Bitumo regeneravimas sukioju garintuvu.
LST EN 12697-4:2015	Bituminiai mišiniai. Bandymo metodai. 4 dalis. Bitumo regeneravimas. Frakcionavimo kolona.
LST EN 12697-10:2018	Bituminiai mišiniai. Bandymo metodai. 10 dalis. Sutankinamumas.
LST EN 12697-13:2018	Bituminiai mišiniai. Bandymo metodai. 13 dalis. Temperatūros matavimas.
LST EN 12697-14:2020	Bituminiai mišiniai. Bandymo metodai. 14 dalis. Vandens kiekis.
LST EN 12697-27:2017	Bituminiai mišiniai. Bandymo metodai. 27 dalis. Ėminių ėmimas.
LST EN 12697-28:2020	Bituminiai mišiniai. Bandymo metodai. 28 dalis. Ėminių paruošimas rišklio kiekiui, vandens kiekiui ir granulimetrinei sudėčiai nustatyti.
LST EN ISO 2592:2017	Nafta ir panašūs produktai. Pliūpsnio ir užsiliepsnojimo temperatūrų nustatymas. Clevelando atviro tiglio metodas (ISO 2592:2017).
LST EN ISO 3838:2004	Žalia nafta ir skystieji arba kietieji naftos produktai. Tankio arba santykinio tankio nustatymas. Piknometro su kapiliariniu kamšteliu ir graduoto dvikapiliario piknometro metodai (ISO 3838:2004).

Be šių standartų gali būti taikomi ir kiti juos atitinkantys lygiaverčiai standartai.

5.17. Statybos techniniai dokumentai

KTR 1.01:2008	Automobilių keliai.
TRA UŽPILDAI 19	Automobilių kelių mineralinių medžiagų techninių reikalavimų aprašas
IT ASFALTAS 08	Automobilių kelių dangos konstrukcijos asfalto sluoksnių įrengimo taisyklės
TRA ASFALTAS 08	Automobilių kelių asfalto mišinių techninių reikalavimų aprašas
TRA BITUMAS 08/14	Automobilių kelių bitumų ir polimerais modifikuotų bitumų techninių reikalavimų aprašas
TRA BE 08/15	Automobilių kelių bituminių emulsijų techninių reikalavimų aprašas
IT SS 17	Automobilių kelių dangų siūlių, panaudojant sandariklius, įrengimo taisyklės
TRA SS 15	Automobilių kelių dangų siūlių sandariklių techninių reikalavimų aprašas

DOKUMENTO ŽYMUO P22-059.1.1-PRA.TS	LAPAS	LAPŲ	LAIDA
	12	13	0

6. VANDENS NUVEDIMAS**6.1. Griovių tvirtinimas**

Kelio grioviai iki 3 % nuolydžio tvirtinami žvirgždo skalda fr. 16/22, 16/32 arba 22/32. Nuo 3 % iki 6 % tvirtinami skalda, kurios frakcija ne mažesnė kaip 22/45.

7. STATYBOS UŽBAIGIMAS**7.1. Rangovo rengiama dokumentacija ir reikalavimai jai parengti**

Priduodant Projekto darbus, Rangovas privalo pateikti visų panaudotų medžiagų, konstrukcijų ir įrangos sertifikatų, techninių pasų ir kitos informacijos rinkinius, paslėptų darbų ir laikančių konstrukcijų pridavimo aktus, lauko inžinerinių tinklų išpildomuosius brėžinius ir kitą dokumentaciją, kurią pareikalaus valstybinės institucijos remdamosi Lietuvos Respublikos įstatymais ir norminiais aktais.

DOKUMENTO ŽYMUO P22-059.1.1-PRA.TS	LAPAS	LAPŲ	LAIDA
	13	13	0

SĄNAUDŲ KIEKIŲ ŽINIARAŠTIS

0	2022-09			Statybai		
LAIDA	IŠLEIDIMO DATA			LAIDOS STATUSAS. KEITIMO PRIEŽASTIS (JEI TAIKOMA)		
KVAL. PATV. DOK. NR.	PROJEKTUOTOJAS UAB „SRP Projektas“ 			STATINIO PROJEKTO PAVADINIMAS Vidaus kelio atkarpos (unikalus Nr. 4400-2216-5040) asfalto dangos įrengimo paprastojo remonto aprašas		
39382	PV	Konstantinas Balanda		DOKUMENTO PAVADINIMAS Sąnaudų kiekių žiniaraštis	LAIDA	
	INŽ	Domantas Burokas			0	
KALBA LT	STATYTOJAS IR (AR) UŽSAKOVAS Lietuvos kariuomenės specialiųjų operacijų pajėgų ypatingos paskirties tarnyba			DOKUMENTO ŽYMUO P22-059.1.1-PRA.SDKŽ	LAPAS 1	LAPŲ 2

Vidaus kelio atkarpos (unikalus Nr. 4400-2216-5040) asfalto dangos įrengimo paprastojo remonto aprašas (VL-29 sutartis, I etapas)				
Nr.	Pavadinimas	Mato vnt.	Kiekis	Nuoroda į TS
1.	Paruošiamieji darbai			TS2
1.1	Ašies nužymėjimas:			
1.1.1	Kelio ašinės linijos ir kelio juostos nužymėjimas	km	0,143	
2.	Žemės darbai			TS3
2.1	Grunto kasimas ir išvežimas į rangovo pasirinktą vietą	m ³	22	
2.2	Dirvožemio sluoksnio kasimas ekskavatoriais (h=0,15 m), pakrovimas į autosavivarčius, pervežimas iki 1,0 km atstumu į laikinas sandėliavimo aikštes ir darbas sąvartoje	m ³	96	
2.3	Žemės sankasos viršaus planiravimas	m ²	856	
2.4	Nepanaudoto dirvožemio pakrovimas ir išvežimas į sąvartą	m ³	53	
2.5	Šlaitų ir griovio dugno planiravimas mechanizuotu būdu	m ²	415	
2.6	Šlaitų ir griovio dugno planiravimas rankiniu būdu	m ²	22	
2.7	Šlaitų ir teritorijų šalia padengimas dirvožemiu ir apsėjimas žolės sėklomis, h=0,10 m	m ²	437	
3	Kelio dangos konstrukcijos įrengimas			TS4 TS 5
3.1	Apsauginio šalčiui atsparaus sluoksnio įrengimas, h=0,33 m	m ³	61	
3.2	Žvyro išlyginamasis sluoksnis	m ³	90	
3.3	Skaldos pagrindo sluoksnio iš nesurištų mineralinių medžiagų mišinio 0/45 įrengimas, h=0,20 m	m ²	917	
3.4	Asfalto pagrindo sluoksnio įrengimas iš mišinio AC 22 PN (su kelių bitumu 70/100), h=0,08 m	m ²	637	
3.5	Dangos pagruntavimas panaudojant bituminę emulsiją	m ²	637	
3.6	Viršutinio asfalto sluoksnio įrengimas iš mišinio AC 11 VN (70/100), h=0,04 m	m ²	634	
3.7	Kelkraščio viršutinio sluoksnio įrengimas iš nesurištųjų mineralinių medžiagų (85 %) ir dirvožemio (15 %) mišinio, h=0,08 m	m ²	265	
4	Griovių tvirtinimas			TS6
4.1	Griovių tvirtinimas skalda fr. 16/32, h=0,10 m	m ²	97	
4.2	Griovių tvirtinimas skalda fr. 22/45, h=0,15 m	m ²	23	

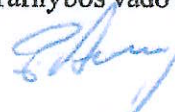
DOKUMENTO ŽYMUO P22-059.1.1-PRA.SDKŽ	LAPAS	LAPŲ	LAIDA
	2	2	0

**LIETUVOS KARIUOMENĖS SPECIALIŲ OPERACIJŲ PAJĖGŲ
YPATINGOS PASKIRTIES TARNYBA**

TVIRTINU

Tarnybos vado pavaduotojas,
vykdantis Tarnybos vado funkcijas

mjr. 5510



PROJEKTAVIMO DARBŲ UŽDUOTIS NR. 1

2022 m. birželio 21 d. VL-29
Vilnius

Lietuvos kariuomenės Specialiųjų operacijų pajėgų Ypatingos paskirties tarnybos vado 2022 m. gegužės 13 d. įsakymu Nr. V-34 „Dėl 2022 metų paprastojo remonto paslaugų pirkimo komisijos sudarymo“ buvo sudaryta statinių paprastojo remonto bei projektavimo darbų pirkimo komisija.

Komisijos pirmininkas – Logistikos elemento vadas 0410, nariai: Kovinio elemento vyresnysis specialistas 5003, Logistikos elemento Eksploatacijos grupės viršininkas 4524 ir Logistikos elemento Tiekimo grupės specialistas 4505.

Komisija apžiūros metu ir per paskutinius tris stebėjimo metus nustatė, kad vidaus kelio atkarpai (inventoriaus Nr. 369236, unikalus Nr. 4400-2116-5040), sklypo plane pažymėtai „b5“, nuo vidaus kelio, sklypo plane pažymėto „b4“, iki sankryžos (esančios $X=6076130,40$ $Y=583074,56$) reikia įrengti asfalto dangą.

1. Vadovaujantis STR 1.04.04:2017 „Statinio projektavimas, projekto ekspertizė“, parengti esamo vidaus kelio su žvyro danga paprastojo remonto aprašą. Remontuojamos vidaus kelio atkarpos „b5“ ilgis ~ 240 m, tikslinama paprastojo remonto aprašo rengimo metu. Sklypo kadastro numeris 0101/0001:1 Vilniaus m. k. v.



2. Planuojamas eismo intensyvumas: 150 lengvųjų automobilių ir 40 krovininių (bendroji masė 10 t) per parą.

1. Inžinerinių tinklų ir statinių nužymėjimus sklype atlikti pagal LKS – 1994 koordinacinių sistemą ir LAS07 aukščių sistemą.

2. Parengti paprastojo projekto aprašą, kuriame būtų techninių specifikacijų aprašas, sustambintas darbų ir kiekių žiniaraštis, sklypo plano brėžiniai (dangų planas, vertikalinis planas, nužymėjimo planas), dangos konstrukcijos pjūvis (-iai) ir lokalinė sąmata.

3. Numatyti esamo kelio remontą, įrengiant skaldos pagrindo sluoksnį, asfalto dangą ir kelkraščius. Remontuojamo kelio plotis turi būti tikslinamas paprastojo remonto aprašo rengimo metu, atsižvelgiant į vietinės reikšmės kelio „b4“ plotį, susiderinus su užsakovu. Numatyti ruožo pabaigoje esančios sankryžos (X=6076130,40 Y=583074,56) pertvarkymą.

Komisijos pirmininkas:

0410 

Nariai:

5003 

4524 

4505 

**UŽDAROSIOS AKCINĖS BENDROVĖS „SRP PROJEKTAS“
DIREKTORIAUS****ĮSAKYMAS
DĖL PASKYRIMO EITI
PROJEKTO VADOVO PAREIGAS**

2022 m. birželio 27 d. Nr. Į-22-37.1

Vilnius

Rengiant paprastojo remonto aprašą „Vidaus kelio atkarpos (unikalus Nr. 4400-2216-5040) asfalto dangos įrengimo paprastojo remonto aprašas“ skiriu:

- projekto vadovu **Konstantiną Balandą** (atestato Nr. 39382, išduotas 2019-09-20).

Projekto vadovo veikla prasideda nuo jo paskyrimo dienos ir trunka iki statybos užbaigimo akto išdavimo dienos arba deklaracijos apie statybos užbaigimą pasirašymo dienos.

Direktorius



Tadas Kasperavičius

Susipažinau:

Konstantinas Balanda

2022 m. birželio 27 d.



(parašas)





STATYBOS PRODUKCIJOS
CERTIFIKAVIMO CENTRAS

Valstybės įmonė Statybos produkcijos sertifikavimo centras, įmonės kodas 110068926, Linkinami g. 38, LT-02217 Vilnius

KVALIFIKACIJOS ATESTATAS

Nr.39382

Konstantinas Balanda

Suteikta teisė eiti ypatingojo statinio projekto vadovo ir ypatingojo statinio projekto vykdymo priežiūros vadovo pareigas.

Statiniai: susisiekimo komunikacijos (keliai, gatvės, kiti transporto statiniai).



Direktorius

Valdemaras Gauronskis

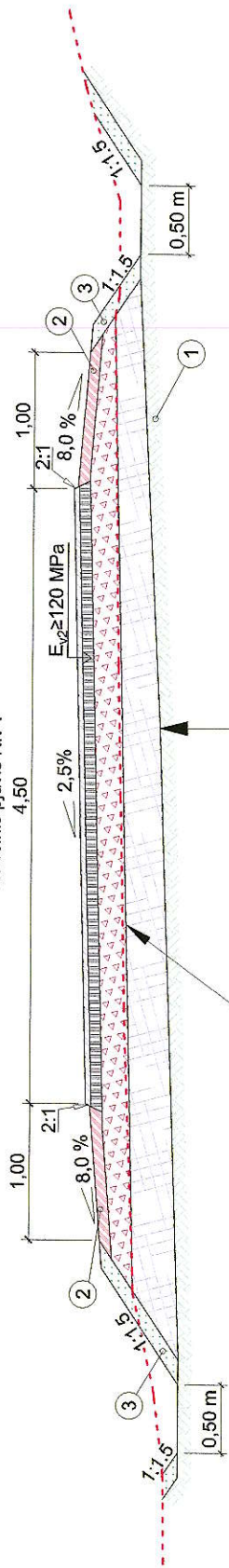
24272

Išduotas 2019 m. rugsėjo 20 d.

Pirmą kartą išduotas 2019 m. rugsėjo 20 d.

Kvalifikacijos atestatų registras skelbiamas www.spsc.lt

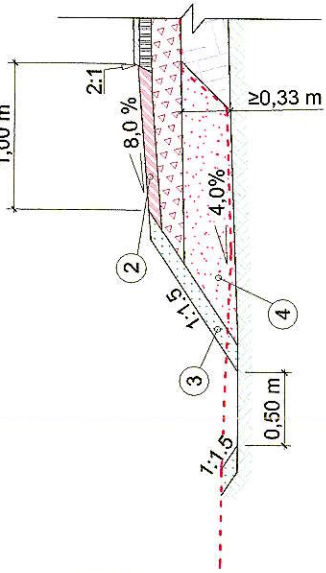
Skersinis pjūvis Nr. 1
4.50



Esamos kelio konstrukcijos viršutinis sluoksnis yra planuojamas, esant poreikiui naudojamas žvyro išlyginamasis sluoksnis


- 0,04 Asfalto viršutinis dangos sluoksnis (AC 11 VN);
- 0,08 Asfalto pagrindo sluoksnis (AC 22 PN);
- Skaldos pagrindo sluoksnis iš nesurištųjų mineralinių medžiagų mišinio fr. 0/45;
- Esama kelio konstrukcija.

Sankasos išplatinimo detalė, M 1:50



SUTARTINIAI ŽYMĖJIMAI:

- ① - Esamas gruntas;
- ② - Viršutinis kelkraščio sluoksnis iš nesurištųjų mineralinių medžiagų (85 %) ir dirvožemio (15 %) mišinio, h≥0,08 m;
- ③ - Dirvožemis, apželdintas veja, h=0,10 m;
- ④ - Apsauginis šlaitui atsparus sluoksnis, h≥0,33 m;

0	2022-09	Statybai
LAIKA	IŠLEIDIMO DATA	LAIKOS STATUSAS. KEITIMO PRIEŽASTIS (JEI TAIKOMA)
KVAL. PATV. DOK. NR.		
39382		
	PV	Konstantinas Balanda
	INŽ	Domantas Burokas
LT	Statytojas ir (arba) užsakovas Lietuvos kartuomenės specialiujų operacijų pajėgų ypatingos paskirties tarnyba	
	Statinio projekto pavadinimas	
	Virdaus kelio atkarpos (unikalus Nr. 4400-2216-5040) asfalto dangos įrengimo paprastojo remonto aprašas	
	Dokumento pavadinimas	
	Skersiniai pjūviai, M 1:50	
	Laida	0
	Dokumento žymuo	
	Lapas	1
	Lapų	1
	P22-059.1.1-PRA.B-03	

