

STATYTOJAS
 (UŽSAKOVAS):

Kretingos rajono savivaldybė
 Savanorių g. 29A, Kretinga LT-97111

 PROJEKTO
 PAVADINIMAS:

**Administracinės paskirties pastato,
 J.Pabrėžos g. 8, Kretingos m., Kretingos r.
 sav. rekonstravimo ir paskirties keitimo iš
 mokslo paskirties projektas**

 STATINYS
 (OBJEKTAS):

Administracinės paskirties pastatas (7.2)
 J.Pabrėžos g. 8, Kretinga

 STATYBOS
 RŪŠIS:

Statinio rekonstravimas

 STATINIO
 KATEGORIJA:

Ypatingasis

ETAPAS:


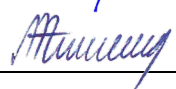
Techninis darbo projektas

DALIS:

Apsauginės signalizacijos

PROJEKTO Nr.:

2021-030-TDP-AS

PAREIGOS	KVALIFIKACIJOS ATESTATO NR.	PAVARDĖ, VARDAS	PARAŠAS
PROJEKTO VADOVAS	33684	V. VIRŠILAS	
PROJEKTO DALIES VADOVAS	38077	A. MOCKUS	

ŠIAULIAI 2021

APSAUGINĖS SIGNALIZACIJOS DALIES BYLOS SUDĖTIES ŽINIARAŠTIS

Projekto tekstinių dokumentų žiniaraštis

Dokumento žymuo	Lapų sk.	Laida	Dokumento pavadinimas	Pastabos
2021-030-TDP-AS-BSŽ	1	0	Bylos sudėties žiniaraštis	
2021-030-TDP-AS-AR	2	0	Aiškinamasis raštas	
2021-030-TDP-AS-TS	8	0	Techninė specifikacija	
2021-030-TDP-AS-SŽ	2	0	Sąnaudų žiniaraštis	

Projekto grafinių dokumentų žiniaraštis

Dokumento žymuo	Lapų sk.	Laida	Dokumento pavadinimas	Pastabos
2021-030-TDP-AS-BR.01	1	0	Pirmo aukšto planas su apsauginės signalizacijos tinklais (po remonto), M1:100	
2021-030-TDP-AS-BR.02	1	0	Antro aukšto planas su apsauginės signalizacijos tinklais (po remonto), M1:100	
2021-030-TDP-AS-BR.03	3	0	Apsauginės signalizacijos principinė schema	

0	2021	Statybos leidimui (konkursui) ir darbams				
Laida	Data	Keitimų pavadinimas (priežastis)				
KVAL. DOK. NR.	 UAB "STRUKTA" įmonės kodas 303363045; tel.: +370 606 10398 el. paštas: info@strukta.lt; www.strukta.lt		STATINIO PROJEKTO PAVADINIMAS ADMINISTRACINĖS PASKIRTIES PASTATO, J. PABRĖŽOS G. 8, KRETINGOS M., KRETINGOS R. SAV., REKONSTRAVIMO IR PASKIRTIES KEITIMO IŠ MOKSLO PASKIRTIES PROJEKTAS			
	33684	PV	V. Viršilas	DOKUMENTO PAVADINIMAS Bylos sudėties žiniaraštis	LAIDA	
38077	PDV	A. Mockus	0			
LT	STATYTOJAS IR (ARBA) UŽSAKOVAS		DOKUMENTO ŽYMUO		LAPAS	LAPŲ
	Kretingos rajono savivaldybė		2021-030-TDP-AS-BSŽ		1	1

APSAUGINĖS SIGNALIZACIJOS DALIES AIŠKINAMASIS RAŠTAS

Apsauginės signalizacijos sistemos dalies techninis-darbo projektas parengtas vadovaujantis šiuo metu Lietuvos Respublikoje galiojančiomis normomis ir taisyklėmis bei užsakovo pateikta projektavimo užduotimi.

Projektas parengtas remiantis:

- Lietuvos Respublikos statybos įstatymas;
- „Statinio projektavimas, projekto ekspertizė“ STR 1.04.04:2017;
- STR 1.01.03:2017 Statinių klasifikavimas;
- Elektros įrenginių įrengimo bendrosios taisyklės (E[BT]). Energetikos ministro 2012-02-03 įsakymas Nr. 1-22 (Žin., 2012, Nr. 18-816);
- Elektros linijų ir instaliacijos įrengimo taisyklės (ELI[T]). Galioja nuo 2011 gruodžio 20 dienos.

Visi įrengimai, gaminiai ir medžiagos, numatyti įrengti projektuojamame objekte, turi atitikti Europines normas ir standartus bei turi būti įteisinti naudojimui Lietuvos Respublikoje. Visi elektros įrenginiai turi būti apsaugoti nuo perkrovimų ir trumpo jungimo srovių.

Projekto dalis parengta naudojantis kompiuterinėmis programomis:

- Autodesk AutoCAD 2019
- Microsoft Office 2016



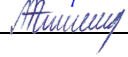
Esama situacija

Šiuo metu pastatas yra eksploatuojamas. Rekonstruojama pastato dalis – pastato priestatas (nuo 8 iki 10 ašies). Rekonstruojamoje dalyje apsauginės signalizacijos sistemos nėra. Priestato dalyje visi esantys inžineriniai tinklai demontuojami ir projektuojami nauji. Pagrindinio pastato korpusas (nuo 1 iki 8 ašies) nekeičiamas, išskyrus naujai įrengiamą liftą. Įrengus naują apsauginės signalizacijos sistemą priestate ji turi (gali) būti prijungta prie apsaugos tarnybos.

Apsauginė signalizacija

Apsauginės signalizacijos sistema projektuojama pagal Lietuvos Respublikos statybos normas ir Užsakovo pateiktą projektavimo užduotį.

Visi įrengimai, gaminiai ir medžiagos, numatyti įrengti projektuojamame objekte, turi atitikti Europines normas ir standartus bei turi būti įteisinti naudojimui Lietuvos Respublikoje.

0	2021	Statybos leidimui (konkursui) ir darbams			
Laida	Data	Keitimų pavadinimas (priežastis)			
KVAL. DOK. NR.	 UAB "STRUKTA" įmonės kodas 303363045; tel.: +370 606 10398 el. paštas: info@strukta.lt; www.strukta.lt		STATINIO PROJEKTO PAVADINIMAS ADMINISTRACINĖS PASKIRTIES PASTATO, J.PABRĖŽOS G. 8, KRETINGOS M, KRETINGOS R. SAV., REKONSTRAVIMO IR PASKIRTIES KEITIMO IŠ MOKSLO PASKIRTIES PROJEKTAS		
33684	PV	V. Viršilas		DOKUMENTO PAVADINIMAS	LAIDA
38077	PDV	A. Mockus		Aiškinamasis raštas	
					0
LT	STATYTOJAS IR (ARBA) UŽSAKOVAS		DOKUMENTO ŽYMUO		LAPAS
	Kretingos rajono savivaldybė		2021-030-TDP-AS-AR		LAPŲ
				1	2

Apsauginės signalizacijos techniniai rodikliai:

Nr.	Parametro pavadinimas	Kiekis
1	Apsauginių centrinių skaičius	1
2	Išplėtimo modulių skaičius	5
3	Apsauginės centralės zonų skaičius	8
4	Vieno išplėtimo modulio zonų skaičius	8
5	Panaudotų zonų skaičius	37
6	Rezervinių zonų skaičius	11 (centralė gali būti plečiama)
7	Kontroliuojamas praėjimo vietų skaičius	2
8	Saugomas plotas	441,66

Pastatui numatyta įrengti vieną apsauginę centralę su 5 papildomais išplėtimo moduliais sumontuotais kabineto pat. Nr.1-37 (1a.) ir archyve Nr.2-38 (2a.).

Apsauginėje centralėje ir zonų išplėtimo moduluose esančiomis zonomis numatoma saugoti visas pastato (priestato) patalpas išskyrus patalpas, kurios nekelia nesankcionuoto įsibrovimo grėsmės.

Centralė montuojama kabineto patalpoje ant sienos (aukštyje arba vietoje užtikrinančiame priėjimą tik už apsaugą atsakingiems asmenims), metalinėse dėžutėse su spynelėmis ir antisabotažo mygtukais. Tose pačiose dėžutėse montuojami autonominiai maitinimo šaltiniai su akumuliatorių baterijomis.

Apsauginės signalizacijos būvio stebėjimui ir valdymui prie pagrindinių įėjimų (žr. planų brėžiniuose) sumontuojamos LCD valdymo klaviatūros. Apsauginės signalizacijos valdymo moduliai (klaviatūros) montuojamos ant sienos 160cm aukštyje.

Patalpų perimetras saugomas - blokuojant duris ir langus magnetiniais kontaktais, tūris – infraraudonasis judesio davikliais. Langai papildomai saugomi stiklo dūžio jutikliais. Apie įsibrovimą į patalpas informuojama garsiniu ir šviesiniu signalais. Šie įrenginiai montuojami matomoje vietoje ant sienos. Numatoma įrengti vieną sireną su blykste ant lauko sienos, iš tolo gerai matomoje vietoje, taip pat sirenas pastato vidaus patalpose. Signalizacijos sistema instaliuojama daugiagysliais variniais kabeliais su dviguba izoliacija. Apsauginiai įrenginiai montuojami ir žeminami, pagal gamintojų nurodymus bei laikantis E[BT „Elektros įrenginių įrengimo bendrosios taisyklės“ reikalavimų.

Sistema turi kontroliuoti apsauginių spindulių prijungimo kokybę, trumpą jungimą, bei linijos nutrūkimą t.y. pasikeitus spindulio varžai daugiau nei 20% turi būti signalizuojamas gedimas.

Centralė ir jos įranga turi būti sertifikuota ir tenkinti Lietuvos Respublikoje galiojančių normų reikalavimus.

Apsauginės signalizacijos centralė turi perduoti signalą į centralizuotą stebėjimo pultą. Šioje projekto stadijoje numatomi perduoti du signalus: įsibrovimo į pastatą pavojaus signalas ir gaisro pavojaus pastate signalas. Signalas apie gaisro pavojaus atsiradimą pastate gaunamas iš gaisrinės signalizacijos sistemos (numatomas GSS dalyje). Signalų perdavimo būdas nustatomas darbų atlikimo metu Užsakovui pasirašius sutartį su atsakinga institucija (gelbėjimo tarnyba).

Įrangą parenka, suderina su užsakovu, sumontuoja bei priduoja užsakovui viena specializuota įmonė. Prietaisų montavimą, instaliavimą bei žeminimą atlikti pagal galiojančių norminių teisės aktų reikalavimus.

Montavimo darbų atlikimo metu apsauginės signalizacijos priemonių apimtis, parinkimas ir montavimo vietos turi būti tikslinamos.

Visi darbai, kurie gali būti pagrįstai laikomi būtinais instaliavimo darbų užbaigimui ir tinkamam sistemų eksploatavimui, turi būti privalomi atlikti nepriklausomai nuo to, ar jie yra parodomi brėžiniuose arba apibūdinami šiame dokumente ar ne.

LT	STATYTOJAS IR (ARBA) UŽSAKOVAS	DOKUMENTO ŽYMUO	LAPAS	LAPŲ
	Kretingos rajono savivaldybė		2021-030-TDP-AS-AR	2

APSAUGINĖS SIGNALIZACIJOS DALIES TECHNINĖ SPECIFIKACIJA

1. Bendrieji reikalavimai

1.1 Bendrieji reikalavimai darbams

Šiuose projekto dokumentuose aprašomų darbų paskirtis - pagaminti, išbandyti, pristatyti į vietą, sumontuoti, pademonstruoti, perduoti ir išlaikyti nurodytas sistemas užbaigtoje ir visiškai eksploatuojamoje būklėje.

Bendrosiose specifikacijose pateikti reikalavimai įrangai ir darbams bei jų kiekiai turi būti tikslinami pagal užsakovo specialiuosius reikalavimus ir kiekių žiniaraščius.

Bet koks neatitikimas ir prieštaravimas tarp normų, standartų ir taikymo kodų yra konsultacijų tarp Užsakovo ir Rangovo objektas. Galutinis sprendimas turi būti priimamas Užsakovo.

Įranga ir montavimo darbai turi atitikti pripažintą inžinerinę praktiką bei atitikti taikytinus nacionalinius normatyvus.

Kai techninėse specifikacijose reikalaujama, kad medžiagos atlikimas, statyba ir kt. būtų geresnės kokybės nei reikalauja taisyklės ir normos, tuomet reikia laikytis "Techninių specifikacijų" reikalavimų.

1.2 Naudojamos medžiagos ir įrenginiai

Visos medžiagos ir įrenginiai turi turėti CE žymėjimą.

Naudojami įrenginiai ir statybos produktai turi atitikti jiems taikomų techninių reglamentų, norminių teisės aktų ir Lietuvoje galiojančių standartų reikalavimus. Naudojamų kabelių, laidų, mašinų, aparatų, prietaisų ir kitų įrenginių konstrukcija, įrengimo būdas ir izoliacijos klasė turi atitikti elektros tinklo arba elektros įrenginio parametrus, aplinkos sąlygas ir teisės aktų reikalavimus. Naudojamų įrenginių ir statybos produktų charakteristikos turi atitikti nustatytas darbo sąlygas. Naudojami įrenginiai ir konstrukcijos turi būti atsparūs aplinkos poveikiui (arba turi būti apsaugoti nuo šio poveikio).

Įranga ir medžiagos turi būti pristatytos į statybos aikštelę kartu su atitiktis deklaracijomis ar sertifikatais, transportavimo ir montavimo instrukcijomis. Visos medžiagos, gaminiai, bei įranga naudojama darbams turi būti nenaudota. Visi pagaminti gaminiai, medžiagos ir įranga turi būti naudojami, instaliuojami, sujungti, pastatyti, išvalyti ir prižiūrėti pagal gamintojo ar tiekėjo instrukcijas, nebent šioje specifikacijoje nurodyta kitaip.

Įrenginiai, medžiagos turi būti gamintojo viena iš pagrindinių gaminių. Sudėtiniai įrenginiai gali būti surinkti iš atskirų gamintojų komponentų, tačiau gamintojas surinkęs įrenginius turi atsakyti už galutinį rezultatą ir komponentų suderinamumą.

Gaunami įrenginiai privalo būti patikrinti juos apžiūrint ir nustatant: komplektaciją, ar yra specialūs instrumentai, būtini įrenginio montavimui, atitikimas specifikacijoms ir techninėms sąlygoms, įrenginio stovis (ar nėra pažeidimų transportuojant). Pakrovimo, iškrovimo, transportavimo ir montavimo metu negalima mechaniškai pažeisti elektros įrangos prietaisų. Negalima montuoti deformuotų ar kitaip pažeistų įrenginių ir medžiagų, kol defektai nebus pašalinti nustatyta tvarka.

Rangovas siūlydamas įrangą, medžiagas ir kitus gaminius privalo pateikti tokią informaciją:

0	2021	Statybos leidimui (konkursui) ir darbams		
Laida	Data	Keitimų pavadinimas (priežastis)		
KVAL. DOK. NR.	 UAB "STRUKTA" įmonės kodas 303363045; tel.: +370 606 10398 el. paštas: info@strukta.lt; www.strukta.lt		STATINIO PROJEKTO PAVADINIMAS ADMINISTRACINĖS PASKIRTIES PASTATO, J. PABRĖŽOS G. 8, KRETINGOS M., KRETINGOS R. SAV., REKONSTRAVIMO IR PASKIRTIES KEITIMO IŠ MOKSLO PASKIRTIES PROJEKTAS	
	33684	PV	V. Viršilas	DOKUMENTO PAVADINIMAS Techninė specifikacija LAIDA 0
38077	PDV	A. Mockus		
LT	STATYTOJAS IR (ARBA) UŽSAKOVAS		DOKUMENTO ŽYMUO	
	Kretingos rajono savivaldybė		2021-030-TDP-AS-TS	
			LAPAS	LAPŲ
			1	8

- gamintojo pavadinimas;
- prekės pavadinimą, modelį;
- paskirtį, aprašymą ir atitikimą techninėms specifikacijoms;
- gamintojo instaliavimo ir naudojimo instrukcijas.

Rangovas turi minimizuoti medžiagų ir įrangos sandėliavimo trukmę statybos aikštelėje.

1.3 Sąlygos statybos aikštelėje

Yra laikoma, kad Rangovas, prieš pradėdamas gamybą ir montavimą, patikrino statinių išmatavimus ir kontūrus, įrengimų išdėstymą, elektros kabelių trasas, vamzdžių užtaisymą ir pan.

Rangovas privalo patikrinti prijungiamų objektų išdėstymą ir adaptuoti instaliaciją pagal situaciją.

Statybos metu Rangovas turi patikslinti visą elektros tiekimo, valdymo ir technologinių matavimų įrangą ir medžiagas, o esant trūkumui, jas įsigyti kontraktinių lėšų sąskaita. Kartu su įrenginiais turi būti pateikta techninė dokumentacija ir instrukcijos valstybine kalba.

Prieš pradėdant tiekimo darbus, rangovas turi gauti Užsakovo ir Inžinieriaus-projektuotojo sutikimą dėl visų neatitikimų ir nukrypimų nuo projekto brėžinių ir specifikacijų. Tik pagal Užsakovo patvirtintus tiekiamų medžiagų bei įrengimų sąrašus, juos perdavus projektą rengiančiai organizacijai, parengiamas darbo projektas ir pateikiamas Užsakovo galutiniam suderinimui.

1.4 Aplinkos apsauga ir tvarkymas

Ekspluatuojant ir įrengiant elektros energiją naudojančius įrenginius turi būti užtikrinta, kad nebūtų teršiamas gruntas ir vandens telkiniai, triukšmo lygis neviršytų sanitarinio normatyvo, elektrinio ir magnetinio lauko intensyvumas neviršytų ribinio leistino lygio. Įvertinant aplinkos apsaugos, higienos ir sveikatos reikalavimus, būtina vadovautis galiojančiais teisės aktais.

Rangovas turi pašalinti iš statybos aikštelės ir atsikratyti viso statybinio laužo bei šiukšlių atsirandančių jo darbų eigoje. Visas statybinis laužas, šiukšlės ir atliekų dalys, atsirandančios dėl valymo operacijų, yra Rangovo nuosavybė, bei turi būti pašalintos iš statybos aikštelės tokiu būdu, kad nesukurtų jokių nepatogumų nei gatvėse, nei ribojančios nuosavybės savininkams ir teisėtai būtų sutvarkytos.

Po Darbų dalies užbaigimo ir bandymų Rangovas turi pašalinti visas šiukšles ir perteklines medžiagas iš statybos aikštelės bei visas laikinas konstrukcijas, statybos ženklus, įrankius, pastolius, medžiagas, atsargines dalis ar statybos įrenginius, kuriais jis ar jo subrangovai naudojosi, atliekant darbus. Rangovas turi išvalyti visas Darbų vietas bei palikti tvarkingą statybos aikštelę.

1.5 Brėžiniai

Montuojamų įrenginių išdėstymas sistemoje parodytas brėžiniuose yra schematiškas, o matmenys, tvirtinimai ir įranga apytiksliai. Nustatant kabelių, laidų trasas, reikia vadovautis mechaninėmis, konstrukcinėmis, statybinėmis ir architektūrinėmis sąlygomis.

Detalūs planai, surinkimo brėžiniai ir kita dokumentacija, būtina galutiniams brėžiniams paruošti, turi būti pateikiama Rangovo pagal suderintą laiko grafiką.

Joks įrangos ruošimas, darbai ar jų dalis negali būti pradėti be raštiško Užsakovo leidimo.

Brėžiniai peržiūrai ir suderinimui turi būti pateikiami reikiamu kopijų kiekiu.

Projekte pateikiama tokia dokumentacija:

- planai;
- principinės sistemos schemas;
- naudojamoms medžiagoms paremtos duotomis techninėmis specifikacijomis
- orientaciniai sąnaudų žiniaraščiai

Visi brėžiniai, instrukcijos ir žinynai galutiniuose dokumentuose turi būti pateikti lietuvių kalba.

LT	STATYTOJAS IR (ARBA) UŽSAKOVAS	DOKUMENTO ŽYMUO	LAPAS	LAPŲ
	Kretingos rajono savivaldybė	2021-030-TDP-AS-TS	2	8

1.6 Techninio darbo projekto pagrindu atliekami darbai

- Atliekama projekto ekspertizė (kai ji privaloma ar kai to pageidauja statytojas);
- Gaunamas statybą leidžiantis dokumentas;
- Parenkamas statinio statybos rangovas;
- Parenkami statybos produktai, įrenginiai ir pagal pateiktas technines specifikacijas, vadovaujantis techniniu darbo projektu, atliekami statybos darbai;
- Vertinama (pagal techninių specifikacijų reikalavimus) statybos darbų ir pastatyto statinio normatyvinė kokybė;
- Užbaigus statinį, Statybos įstatyme nustatytais atvejais išduodamas statybos užbaigimo aktas arba surašoma deklaracija apie statybos užbaigimą, techninio darbo projekto technines specifikacijas pažymint žyma „Taip pastatyta“.

2. Apsauginės signalizacijos įrenginiai ir medžiagos

2.1 Apsaugos centralė

Nr.	Techniniai parametrai ir reikalavimai	Dydis, sąlyga
1	Zonų skaičius	8
2	Zonų išplėtimas iki:	≥ 192
3	PGM išėjimai	≥ 4
4	Palaikomos klaviatūros	≥ 3
5	Vartotojų kodai	≥ 50
6	Įvykiai atmintyje	≥ 500
7	Sritys	≥ 8
8	Integruota prieigos kontrolė	Ne
9	Standartas	EN 50131

2.2 Išplėtimo modulis

Nr.	Techniniai parametrai ir reikalavimai	Dydis, sąlyga
1	Zonų skaičius	8
2	Maitinimo įtampa	12V DC
3	Vartojama srovė	$\sim 35\text{mA}$
4	Standartas	EN 50131
5	Turi būti suderinama su apsauginės signalizacijos centrale	

2.3 Metalinė dėžė

Nr.	Techniniai parametrai ir reikalavimai	Dydis, sąlyga
1	Korpusas	Metalinis
2	Antsisabotažo mygtukas	Taip
3	Spynelė	Taip
4	Su pakankamai vietos akumuliatoriui	

2.4 Akumuliatorius

Nr.	Techniniai parametrai ir reikalavimai	Dydis, sąlyga
1	Vardinė įtampa	12V
2	Talpa	7Ah
3	Tipas	Švino rūgštinis

LT	STATYTOJAS IR (ARBA) UŽSAKOVAS	DOKUMENTO ŽYMUO	LAPAS	LAPŲ
	Kretingos rajono savivaldybė	2021-030-TDP-AS-TS	3	8

4	Standartas	ISO 9001
---	------------	----------

2.5 Maitinimo šaltinis

Nr.	Techniniai parametrai ir reikalavimai	Dydis, sąlyga
1	Išėjimo įtampa	12V DC
2	Maitinimas	230VAC
3	Išėjimo srovė	≥2A
4	Apsauga nuo trumpo sujungimo	Taip
5	LED indikacija	Taip

2.6 Valdymo pultelis

Nr.	Techniniai parametrai ir reikalavimai	Dydis, sąlyga
1	Ekranas	LCD, 32 simbolių
2	Maitinimo įtampa	12V DC
3	Vartojama srovė	~100mA
4	Įėjimų zonų skaičius	≥1
5	Veikimo temperatūra	0~+50°C
6	Standartas	EN 50131
7	Turi būti suderinama su apsauginės signalizacijos centrale	

2.7 PIR judesio jutiklis

Nr.	Techniniai parametrai ir reikalavimai	Dydis, sąlyga
1	Detekcijos laukas	≥ 9 x 9m
2	Detekcijos kampas	110°
3	Sabotažo jungiklis	Taip
4	Maitinimas	12V DC
5	Vartojama srovė	~30mA
6	Veikimo temperatūra	-10°~+50°C
7	Standartas	EN 61000-6-3

2.8 Stiklo dūžio jutiklis

Nr.	Techniniai parametrai ir reikalavimai	Dydis, sąlyga
1	Montavimas	Prie sienos arba lubų
2	Atsparus radijo trikdžiams	Taip
3	Detekcijos atstumas	≥ 9m
4	LED indikacija	Taip
5	Maitinimas	12V DC
6	Vartojama srovė	~20mA
7	Sabotažo jungiklis	Taip
8	Veikimo temperatūra	-10°~+50°C
9	Standartas	EN 61000-6-3

2.9 Magnetinis kontaktas

Nr.	Techniniai parametrai ir reikalavimai	Dydis, sąlyga
1	Medžiaga	plastikinis
2	Veikimo atstumas	iki 50mm
3	Montavimas	Paviršinis

LT	STATYTOJAS IR (ARBA) UŽSAKOVAS	DOKUMENTO ŽYMUO	LAPAS	LAPŲ
	Kretingos rajono savivaldybė		2021-030-TDP-AS-TS	4

4	Kontaktas	NC
5	Standartas	EN 61000-6-1

2.10 Vidaus sirena

Nr.	Techniniai parametrai ir reikalavimai	Dydis, sąlyga
1	Blykstė	Ne
2	Korpusas	Polikarbininis
3	Garso stiprumas	≥90dB
4	Maitinimas	12V DC
5	Vartojama srovė	~170mA
6	Tonai	≥2
7	Savisaugos kontaktas	Taip
8	Standartas	EN 61000-6-1

2.11 Lauko sirena su blykste

Nr.	Techniniai parametrai ir reikalavimai	Dydis, sąlyga
1	Blykstė	Taip
2	Korpusas	Plastikinis
3	Garso stiprumas	≥90dB
4	Maitinimas	12V DC
5	Vartojama srovė	~40mA
6	Tonai	≥2
7	Savisaugos kontaktas	Taip
8	Veikimo temperatūra	-30°~+50°C
9	Apsaugos laipsnis	IP54
10	Akumuliatorius	Taip
11	Standartas	EN 61000-6-1

2.12 Signalinis kabelis

Nr.	Techniniai parametrai ir reikalavimai	Dydis, sąlyga
1	Gyslų skaičius	4, 6
2	Gyslos skerspjūvis	0,22mm ²
3	Gyslų spalva	Skirtinga
4	Laidininkas	varis
5	Izoliacija	PVC (Polivinilchloridas)
6	Spalva	Balta
7	Darbinė temperatūra	-15°C~+70°C
8	Standartas	IEC 60332-1

2.13 UPT kabelis

- gysla – atkaitinta viela, 0,5 mm skersmens;
- izoliacija – polietilenas;
- grupė – susukta pora;
- kategorija – 5;
- struktūra – keturios kartu susuktos poros;
- įžeminimas – alavuota varinė viela d=0,4 mm;

LT	STATYTOJAS IR (ARBA) UŽSAKOVAS	DOKUMENTO ŽYMUO	LAPAS	LAPŲ
	Kretingos rajono savivaldybė		2021-030-TDP-AS-TS	5

- apvalkalas – PVC arba LSZH plastmasė;
- atitinka standartus: IEC 61156-5, EN 50288-3-1;
- darbo temperatūra -20°C ~ +70°C.

2.14 Instaliacinis vamzdis

Nr.	Techniniai parametrai ir reikalavimai	Dydis, sąlyga
1	Medžiaga	Behalogeninis komponentas
2	Sienelės tipas	Gofruotas arba lygiašonis (pagal patalpą)
3	Savaime gęstantis	Taip
4	Atsparus korozijai	Taip
5	Montavimo būdas	Paslėptai arba atvirai instaliacijai
6	Išorinis diametras	20mm
7	Vidinis diametras	14.4mm
8	Atsparumas gniuždymui	320N
9	Standartas	EN 640090

3. Montavimo darbai

3.1 Apsauginės centralės montavimas

Centralė montuojama ant sienos patalpoje arba aukštyje, kuriame nebūtų galimybės prieiti pašaliniais asmenims. Centralės dėžės montavimo vietoje turi likti ~0,3m visomis kryptimis geresniam vėdinimui ir šilumos paskirstymui. Montavimo vieta turi būti sausa ir rekomenduotina netoli maitinimo skydo ir pavojaus signalo perdavimo įrenginio.

Prijungiant centrinį valdymo pultą su signaliniais ir maitinimo kabeliais privaloma griežtai laikytis jo montavimo instrukcijų. Valdymo pulto paleidimo/programavimo darbus gali atlikti tik tam skirtas ir apmokytas personalas.

Centrinio valdymo pulto montavimo dėžė turi būti apsaugota nuo nesankcionuoto atidarymo.

3.2 Apsauginės sistemos išplėtimo modulio montavimas

Išplėtimo modulis montuojama ant sienos patalpoje arba aukštyje, kuriame nebūtų galimybės prieiti pašaliniais asmenims. Išplėtimo modulio dėžės montavimo vietoje turi likti ~0,3m visomis kryptimis geresniam vėdinimui ir šilumos paskirstymui.

Prijungiant išplėtimo modulį su signaliniais ir maitinimo kabeliais privaloma griežtai laikytis jo montavimo instrukcijų. Valdymo pulto paleidimo/programavimo darbus gali atlikti tik tam skirtas ir apmokytas personalas.

Išplėtimo modulio montavimo dėžė turi būti apsaugota nuo nesankcionuoto atidarymo.

3.3 Valdymo pultelio montavimas

Valdymo pultelis montuojamas projekto brėžiniuose numatytoje vietoje arba Užsakovo nurodytoje vietoje, prieš tai susisiekus su darbo projekto rengėjais. Montavimo vieta turi būti prie įėjimo/išėjimo durų, sausoje ir saugioje vietoje. Klaviatūros montavimo aukštis turi būti patogus naudojimui ir gretimas akių lygiui.

Sumontavus valdymo pultelį jis sujungiamas su centriniu valdymo pultu (centrale) pagal pateikiamas instrukcijas. Būtina įsitikinti klaviatūros suderinimą su centriniu valdymo pultu.

Valdymo pultelis gali būti naudojamas signalizacinės sistemos paleidimo/programavimo darbams.

3.4 PIR judesio jutiklis

Jutiklio montavimo vieta nustatoma remiantis projekto brėžiniais arba parenkama darbo metu. Jutiklis montuojamas 2,1m aukštyje, jei tai netrukdo montavimo galimybės. Jei saugoma patalpa nestandartinio aukščio jutiklio montavimo aukštis nustatomas darbo metu, tačiau išlaikant jutiklio technines specifikacijas.

LT	STATYTOJAS IR (ARBA) UŽSAKOVAS	DOKUMENTO ŽYMUO	LAPAS	LAPŲ
	Kretingos rajono savivaldybė		2021-030-TDP-AS-TS	6

Judesio jutiklio negali montuoti greta atspindinčių paviršių; tiesioginių oro gūsių nuo oro šachtų, ventilacijos ar langų; garų šaltinių; šildymo įrenginių; infraraudonųjų spindulių šaltinių.

Įrengus infraraudonųjų spindulių jutiklį įsitikinti, kad jo viduje esantis lęšis yra tinkamoje vietoje. Montavimo metu liesti detektavimo sensoriaus negalima.

3.5 Stiklo dūžio jutiklio montavimas

Stiklo dūžio jutiklis detektuoja dūžtančio stiklo arba pjaunamo stiklo garsus. Jutiklis neprivalo būti montuojamas prie lango korpuso. Stiklo dūžio jutiklis gali būti montuojamas tiek ant sienos, tiek ant lubų. Tinkamiausia vieta montavimui nustatoma darbo metu. Jei prieš langus yra pakabintos užuolaidos ar kitokia stiklo uždanga, tuomet jutiklis privalo būti montuojamas prieš uždangą, lango pusėje.

Sumontavus jutiklį būtina testuoti jo veikimą naudojant stiklo dūžio simulatorių. Stiklo dūžio jutiklį montuoti tiesia linija su saugomu langu (tarp jutiklio ir lango negali būti kliūčių). Draudžiama montuoti jutiklį greta oro šachtų arba arti varpų (didesnių kaip 0,5m diametro). Norint apsaugoti keletą langų viename kambaryje naudojant vieną jutiklį, jutiklis montuojamas optimaliu atstumu nuo visų langų. Saugant keletą langų vienu jutikliu rekomenduojama jį įrengti ant lubų.

3.6 Magnetinio kontakto montavimas

Kontaktas ir magnetas turi būti montuojami lygiagrečiai, vienas kito atžvilgiu. Poslinkis tarp jų sumažina veikimo atstumą. Kontaktas turi būti montuojamas ant stacionarios saugomo objekto dalies (durų, langų ar kt.), o magnetas ant judančios objekto dalies. Kontaktas ir magnetas turi būti tvirtinami tik tam skirtose vietose. Montavimui naudoti tik ne-feromagnetinius varžtus. Esant didelei varžtų veržimo jėgai magnetinėje kontakto dalyje gali būti pažeidžiamas stiklinis korpusas.

Sumontavus magnetinį kontaktą, panaudoti varžai matuoti skirtą prietaisą įsitikinti ar yra tinkamai veikia elektrinis kontaktas.

3.7 Sirenos montavimas

Sirena turi būti montuojama ant lygaus paviršiaus, lengvai nepasiekiamoje vietoje dėl mažesnės sabotažo tikimybės. Montavimo vieta nurodyta projekto brėžiniuose. Montavimo vietą galima koreguoti darbo metu, tačiau išlaikant neprastesnį garso sklidimą. Jei sirena turi anti-sabotažinius kontaktus, juos privalo naudoti. Sirena tvirtinama medsraigčiais arba kitais tvirtinimo elementais priklausomai nuo montuojamo paviršiaus.

Lauko sirenos montuojamos ant išorinės pastato fasado sienos ne žemiau kaip 2,75 m aukštyje, gerai matomoje vietoje nuo privažiavimo pusės. Lauko sirenos montuojamos su garsiniu ir šviesos signalizavimu.

Lauko sirenos valdymo kabelis atvedamas per kiaurymę tiesiai iš vidinės pastato pusės į montavimo vietą. Kiaurymė užtaisoma nuo drėgmės patekimo į pastato vidų gipsu, silikonu ar kitomis statybinėmis hermetiškėmis medžiagomis. Jeigu nėra galimybės atvesti kabelio tiesiai iš vidinės pusės, tada leidžiama valdymo kabelį kloti išorinėje pusėje, apsaugant metaliniu arba smūgiams atspariu plastikiniu vamzdžiu arba kanalu.

Sumontavus sireną būtina nustatyti tokį skambėjimo toną, kuris nesutaptų su kitomis pastate sumontuotomis ir signalizavimą skleidžiančiomis sistemomis.

3.8 Signalinio kabelio tiesimas

Signaliniai kabeliai tiesiami uždaru ir/arba paviršinio montavimo būdu;

Signalinio spindulio kabeliai tiesiami horizontaliai sienos 10-15 cm atstumu nuo lubų arba nuo grindų lygio ir vertikaliai iki detektorių montavimo vietos taip, kad nebūtų pavojaus pažeisti kabelius vykdant apdailos darbus ar tvirtinant apšvietimo bei dizaino elementus. Šis atstumas gali būti keičiamas, atsižvelgiant į elektros instaliacijos montavimo vietas.

Pagrindinis reikalavimas – jei signalinių linijų laidai ir kabeliai atvirai nutiesti lygiagrečiai su jėgos linijomis arba apšvietimo laidais, atstumas tarp jų turi būti ne mažesnis kaip 0,5 m. Prireikus laidus ir kabelius leidžiama

LT	STATYTOJAS IR (ARBA) UŽSAKOVAS	DOKUMENTO ŽYMUO	LAPAS	LAPŲ
	Kretingos rajono savivaldybė		2021-030-TDP-AS-TS	7

tiesti mažesniu kaip 0,5 m atstumu nuo jėgos linijų ir apšvietimo laidų, tačiau būtina signalines linijas apsaugoti nuo indukcijos. Leidžiama iki 0,25 m sumažinti atstumą tarp indukcijos neapsaugotų signalinių laidų ir kabelių spindulių, pavienių apšvietimo laidų ir kontrolinių kabelių.

Leidžiama signaliniais kabeliais kirsti elektros tinklo ir apšvietimo laidus 90 laipsnių kampu.

Paviršiniu būdu montuoti signalinius kabelius rekomenduojama patalpose, kur nėra reikalavimo dizaino požiūriu, tvirtinant kabelius prie sienos ir lubų laikikliais kas 0,5 m, arba kabelius paslepiant į plastikinius kanalinius arba vamzdžiuose.

Visi signaliniai kabeliai nuo jutiklių arba jų grupių į centralės montavimo vietą tiesiami pagal projektuotojo nurodytą schemą.

4. Saugos reikalavimai montavimo darbams

4.1 Bendrieji reikalavimai

Darbai, atsižvelgiant į darbuotojų saugos ir sveikatos reikalavimus, atliekami vadovaujantis Saugos taisyklėmis eksploatuojant elektros įrenginius, Saugos ir sveikatos taisyklėmis statyboje (atliekant darbus, kurie neaprašyti Saugos taisyklėse eksploatuojant elektros įrenginius), įmonės darbuotojų saugos ir sveikatos instrukcijomis bei kitais darbuotojų saugos ir sveikatos norminiais dokumentais.

Vykdyti darbus gali teoriškai ir praktiškai išmokytas personalas (nustatyta tvarka atestuotas ir turintis dokumentus, kuriais suteiktos atitinkamos personalo teisės). Darbus veikiančiuose elektros įrenginiuose neelektrotechninis personalas gali vykdyti tik prižiūrimas elektrotechninio personalo asmens (asmens). Šiuo atveju prižiūrinčiojo nurodymai dirbantiems apsaugai nuo elektros užtikrinti yra privalomi.

Darbus vykdančio personalo darbuotojai yra atsakingi už saugos darbe taisyklių laikymąsi ir pažeidimus pagal jam suteiktą kvalifikaciją, kompetenciją ir teises, kurios yra apibrėžtos darbo sutartimis arba kita forma įteisintomis abipusėmis prievolėmis.

4.2 Saugos reikalavimai

Įrangą gali montuoti tik profesionalūs ir kvalifikuoti montuotojai. Sumontuota įranga neturi kelti pavojaus statybos vietoje dirbančiam personalui ar galintiems į ją patekti kitiems asmenims.

Turi būti pritvirtinti atitinkami įspėjamieji užrašai tose teritorijose, kur yra kontaktas su pavojų keliančiomis elektros įrangos dalimis tuo laikotarpiu, kol nebus baigtas jų instaliavimas. Šie užrašai turi būti lengvai pastebimi ir įskaitomi.

4.3 Saugos priemonės montavimui

Kai nedarbama, visus vamzdžius ir dėžutes reikia uždengti dangteliais ar uždaryti. Turi būti naudojami gamykliniai PVC dangteliai. Naudojama įranga turi būti gerai apsaugota nuo dulkių ir mechaninių pažeidimų montavimo metu. Jei, tinkamai neapsaugojus įrangos, dėl Rangovo kaltės įvyksta pažeidimai, įskaitant ir dažytų paviršių pažeidimus, Rangovas privalo greitai ir tvarkingai pašalinti pažeidimus, atstatant tokią pačią jų būklę.

LT	STATYTOJAS IR (ARBA) UŽSAKOVAS	DOKUMENTO ŽYMUO	LAPAS	LAPŲ
	Kretingos rajono savivaldybė	2021-030-TDP-AS-TS	8	8

APSAUGINĖS SIGNALIZACIJOS DALIES SĄNAUDŲ ŽINIARAŠTIS

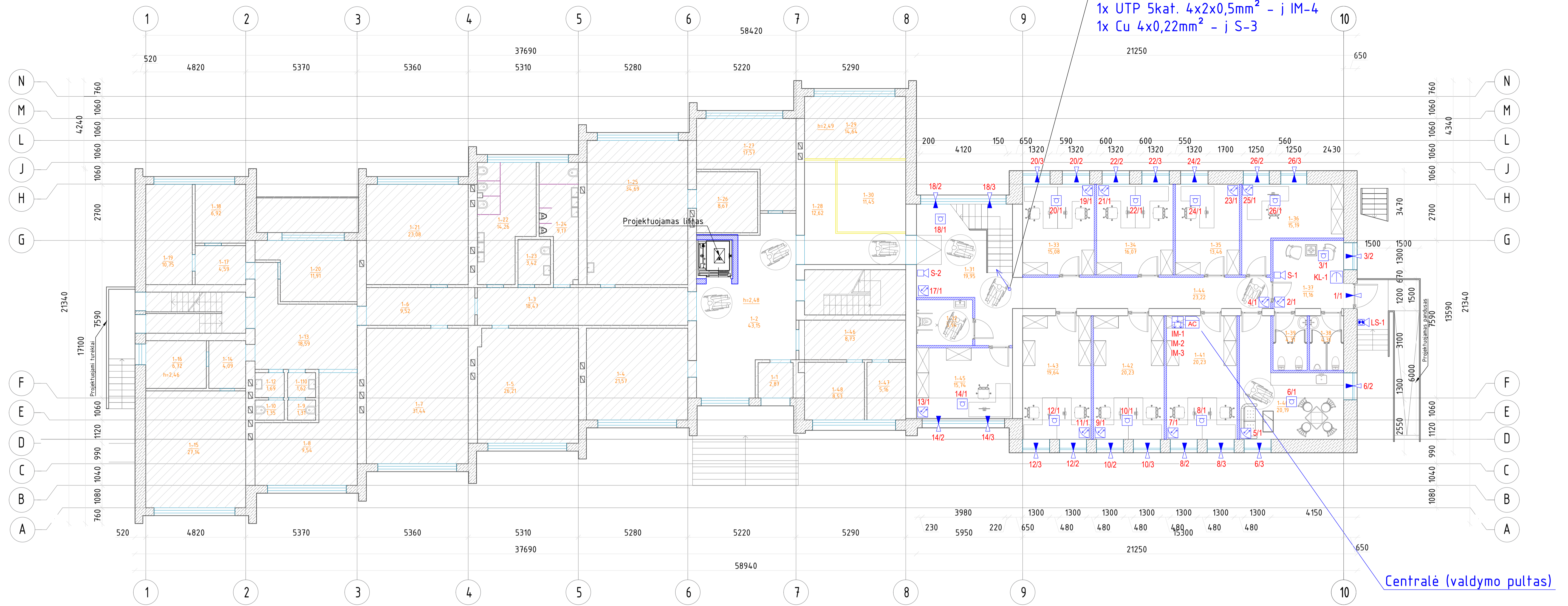
Eil. Nr.	Pavadinimas ir techninės charakteristikos	Žymuo	Mato vnt.	Kiekis	Pastabos
<i>Medžiagų žiniaraštis</i>					
1.	Apsauginės signalizacijos centralė, 8 zonų	TS.2.1	vnt.	1	
2.	Išplėtimo modulis, 8 zonų	TS.2.2	vnt.	5	
3.	Metalinė dėžė	TS.2.3	vnt.	3	
4.	Akumuliatorius, 12V, 7Ah	TS.2.4	vnt.	3	
5.	Maitinimo šaltinis	TS.2.5	vnt.	2	
6.	Valdymo pultelis (klaviatūra)	TS.2.6	vnt.	2	
7.	PIR judesio jutiklis	TS.2.7	vnt.	17	
8.	Stiklo dūžio jutiklis	TS.2.8	vnt.	17	
9.	Magnetinis kontaktas, plastikinis	TS.2.9	vnt.	41	
10.	Apsauginė vidaus sirena	TS.2.10	vnt.	3	
11.	Apsauginė lauko sirena su blykste	TS.2.11	vnt.	1	
12.	Signalinis kabelis 4x0,22mm ²	TS.2.12	m	485	
13.	Signalinis kabelis 6x0,22mm ²	TS.2.12	m	635	
14.	UTP 4x2x0,5mm ² kabelis, 5kat.	TS.2.13	m	65	
15.	Instaliacinis plastikinis (behalogeninis) vamzdis Ø20mm	TS.2.14	m	200	
16.	Papildomos montavimo medžiagos (laikikliai, apkabos ir kt.)	-	kompl.	1	
<i>Darbų žiniaraštis</i>					
17.	Apsauginės signalizacijos centralės montavimas (centrinių įrenginių montavimas dėžėje, akumuliatoriaus prijungimas, maitinimo prijungimas ir kt.)	TS.3.1	vnt.	1	
18.	Apsauginės signalizacijos išplėtimo modulio montavimas (centrinių įrenginių montavimas dėžėje, akumuliatoriaus prijungimas, maitinimo prijungimas ir kt.)	TS.3.2	vnt.	5	

0	2021	Statybos leidimui (konkursui) ir darbams					
Laida	Data	Keitimų pavadinimas (priežastis)					
KVAL. DOK. NR.	 UAB "STRUKTA" įmonės kodas 303363045; tel.: +370 606 10398 el. paštas: info@strukta.lt; www.strukta.lt			STATINIO PROJEKTO PAVADINIMAS ADMINISTRACINĖS PASKIRTIES PASTATO, J.PABRĖŽOS G. 8, KRETINGOS M, KRETINGOS R. SAV., REKONSTRAVIMO IR PASKIRTIES KEITIMO IŠ MOKSLO PASKIRTIES PROJEKTAS			
	33684	PV	V. Viršilas	DOKUMENTO PAVADINIMAS Sąnaudų žiniaraštis		LAIKA	
38077	PDV	A. Mockus	0				
LT	STATYTOJAS IR (ARBA) UŽSAKOVAS			DOKUMENTO ŽYMUO		LAPAS	LAPŲ
	Kretingos rajono savivaldybė			2021-030-TDP-AS-SŽ		1	2

19.	Valdymo pultelio montavimas	TS.3.3	vnt.	2	
20.	PIR judesio jutiklio montavimas	TS.3.4	vnt.	17	
21.	Stiklo dūžio jutiklio montavimas	TS.3.5	vnt.	17	
22.	Magnetinio kontakto montavimas	TS.3.6	vnt.	41	
23.	Sirenos montavimas	TS.3.7	vnt.	4	
24.	Signalinio kabelio tiesimas tarp sistemos elementų	TS.3.8	m	1185	
25.	Kabelio įvėrimas į plastikinį vamzdį	TS.3.8	m	200	

LT	STATYTOJAS IR (ARBA) UŽSAKOVAS	DOKUMENTO ŽYMUO	LAPAS	LAPŲ
	Kretingos rajono savivaldybė		2021-030-TDP-AS-SŽ	2

I antrą aukštą:
 1x UTP 5kat. 4x2x0,5mm² - j IM-4
 1x Cu 4x0,22mm² - j S-3



Centralė (valdymo pultas)

PIRMO AUKŠTO PATALPŲ EKSPLIKACIJA			
Nr.	Patalpos pavadinimas	Pagrindinis plotas, m ²	Pagalbinis plotas, m ²
1-1	Tambūras		2,87
1-2	Holas	34,15	
1-3	Koridorius		18,47
1-4	Kabinetas	21,57	
1-5	Kabinetas	26,21	
1-6	Koridorius		9,52
1-7	Kabinetas	31,44	
1-8	Kabinetas	9,54	
1-9	Tualetas		1,31
1-10	Tualetas		1,35
1-11	Prausykla		1,62
1-12	Prausykla		1,69
1-13	Laukiamasis	18,59	
1-14	Koridorius		4,09
1-15	Kabinetas	27,14	
1-16	Kabinetas	6,72	
1-17	Koridorius		4,59
1-18	Kabinetas	6,92	
1-19	Kabinetas	10,75	
1-20	Kabinetas	11,91	
1-21	Kabinetas	23,08	
1-22	Tualetas		14,26
1-23	Tualetas		3,42
1-24	Tualetas		9,17
1-25	Kabinetas	34,69	
1-26	Buitinė patalpa	8,67	
1-27	Kabinetas	17,57	
1-28	Koridorius		12,62
1-29	Kabinetas	14,64	
1-30	Kabinetas	11,45	
1-31	Holas		19,95
1-32	ŽN tualetas		5,94
1-33	Kabinetas	15,08	
1-34	Kabinetas	16,07	
1-35	Kabinetas	13,46	
1-36	Kabinetas	15,19	
1-37	Laukiamasis		11,16
1-38	Vyrų tualetas		4,31
1-39	Moteryų tualetas		4,31
1-40	Poilsio kambarys		20,19
1-41	Kabinetas		20,23
1-42	Kabinetas		20,23
1-43	Kabinetas		19,64
1-44	Koridorius		23,22
1-45	Kabinetas		15,74
1-46	Koridorius		8,73
1-47	El. skydinė		5,16
1-48	Techninė patalpa		8,53
		Iš viso:	470.870
			176.290

SUTARTINIAI ŽYMĖJIMAI:

- Esamos sienos
- Esamos pertvaros
- Nerenontuojamos patalpos

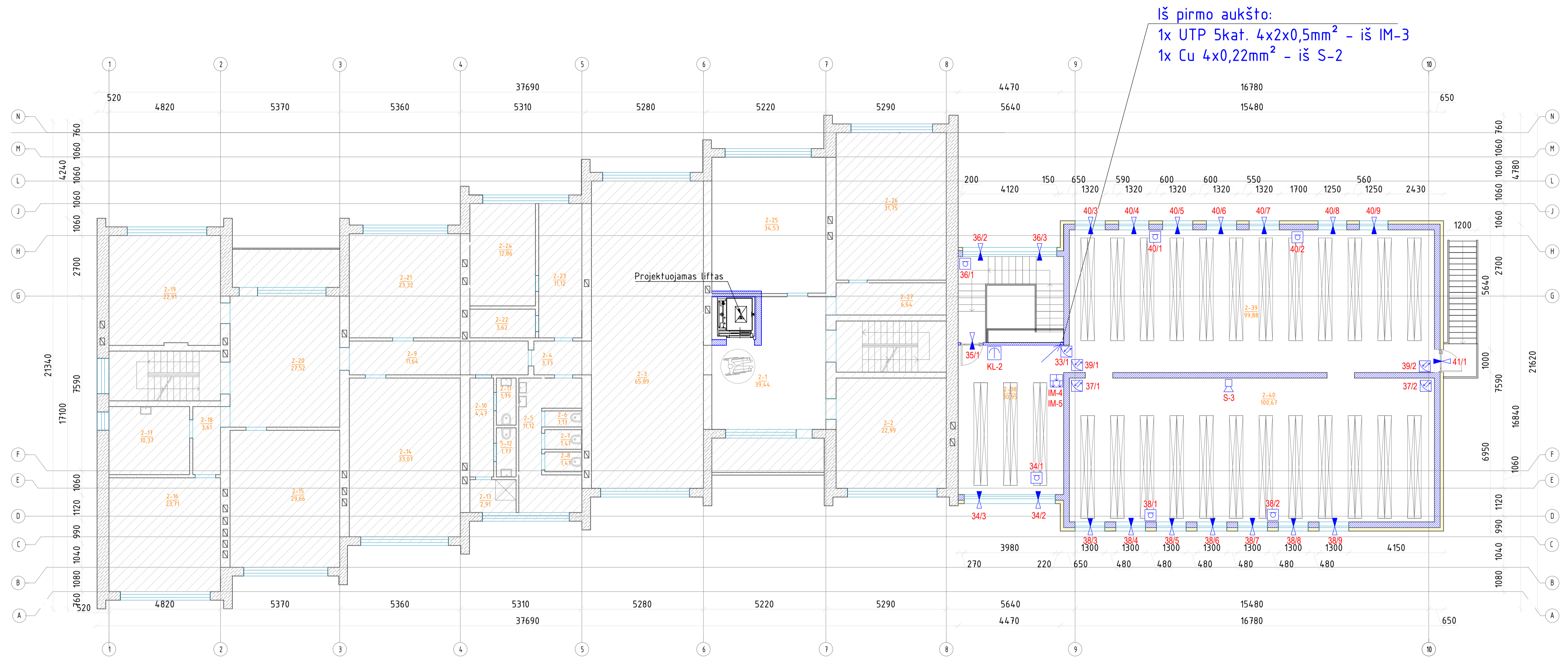
SUTARTINIAI ŽYMĖJIMAI

	Apsaugos signalizacijos centralė
	Išplėtimo modulis
	Valdymo pultelis (klaviatūra)
	PIR judesio jutiklis
	Stiklo dūžio jutiklis
	Magnetinis kontaktas, plastikinis
	Apsaugos vidinė sirena
	Apsauginė lauko sirena su blykste

PASTABA:

- Apsauginės signalizacijos maitinimo šaltinių vietos gali būti keičiamos ir turi būti parenkamos atsižvelgiant į sistemos maitinimo tinklo apkrovimą ir įtampos kritimą. Bendras apsauginės signalizacijos maitinimo šaltinių galimumas negali būti mažesnis nei numatytas projekte.
- Jutiklių vietos gali būti koreguojamos darbų atlikimo metu atsižvelgiant į pasikeitusius patalpų išplanavimus, baldų išdėstymą ar kt. Pakeitus jutiklio montavimo vietą jo matomumo laukas turi išlikti ne prastesnis nei numatyta projekte.
- Centriniai įrenginiai (centralės, išplėtimo moduliai) turi būti montuojami lengvai nepasiekiamame aukštyje norint užtikrinti pašalinių asmenų priėjimą.
- Kabelių tiesimas:
 - sienose kabeliai tiesiami po tinku/gipsu juos įveriant į PP vamzdį
 - lubose kabeliai tiesiami saugios įtampos sistemoms skirtuose loveliuose arba tvirtinimo elementais prie perdangos
- Kabeliai sujungiami lituojant arba per kontaktinius gnybtus prisukant varžtais.

0	2021	Statybos leidimui (konkursui) ir darbams	
Laida	Data	Keitimo pavadinimas (priežastis)	
KVAL. DOK. Nr.	STRUKTA	UAB „STRUKTA“ Adresas: Adomo al. 18, LT - 74333, Šauliai Tel. +370 606 50308 El. p. info@struktait.lt	STATYBOS PROJEKTO PAVADINIMAS ADMINISTRACINĖS PASKIRTIES PASTATO, ĮPABRĖŽOS G. 8, KRETINGOS M., KRETINGOS R. SAV. REKONSTRAVIMO IR PASKIRTIES KEITIMO IŠ MOKSLO PASKIRTIES PROJEKTAS
33684	PV	V. Viršilas	DOKUMENTO PAVADINIMAS
38077	POV	A. Mockus	PIRMO AUKŠTO PLANAS SU APSAUGINĖS SIGNALIZACIJOS TINKLAIS (PO REMONTU)
			Laida
			0
LT	STATYTOJAS IR ARBA UŽSAKOVAS	Kretingos rajono savivaldybė	ŠYMUO
			2021 - 030 - TDP - AS - BR. 01
			Lapas
			01



ANTRO AUKŠTO PATALPŲ EKSPLIKACIJA				
Nr.	Patalpos pavadinimas	Pagrindinis plotas, m ²	Pagalbinis plotas, m ²	
2-1	Koridorius	39,44		
2-2	Kambarys	22,99		
2-3	Salė	65,89		
2-4	Koridorius		3,73	
2-5	Prausykla		11,12	
2-6	Tualetas		1,13	
2-7	Tualetas		1,41	
2-8	Tualetas		1,41	
2-9	Koridorius		11,64	
2-10	Koridorius		4,47	
2-11	Tualetas		1,79	
2-12	Tualetas		1,77	
2-13	Dušas		2,91	
2-14	Kabinetas	33,07		
2-15	Kabinetas	29,66		
2-16	Kabinetas	23,71		
2-17	Kabinetas	10,37		
2-18	Koridorius		3,61	
2-19	Kabinetas	22,91		
2-20	Holas	27,52		
2-21	Kabinetas	23,32		
2-22	Buitinė patalpa		3,62	
2-23	Koridorius		11,12	
2-24	Kabinetas	12,86		
2-25	Kabinetas	34,53		
2-26	Kambarys	31,75		
2-27	Koridorius		6,64	
2-28	Archyvas	30,95		
2-29	Archyvas	99,88		
2-30	Archyvas	100,67		
		Iš viso:	609,52	66,37

SUTARTINIAI ŽYMĖJIMAI	
	Apsaugos signalizacijos centralė
	Išplėtimo modulis
	Valdymo pultelis (klaviatūra)
	PIR judesio jutiklis
	Stiklo dūžio jutiklis
	Magnetinis kontaktas, plastikinis
	Apsaugos vidinė sirena
	Apsauginė lauko sirena su blykste

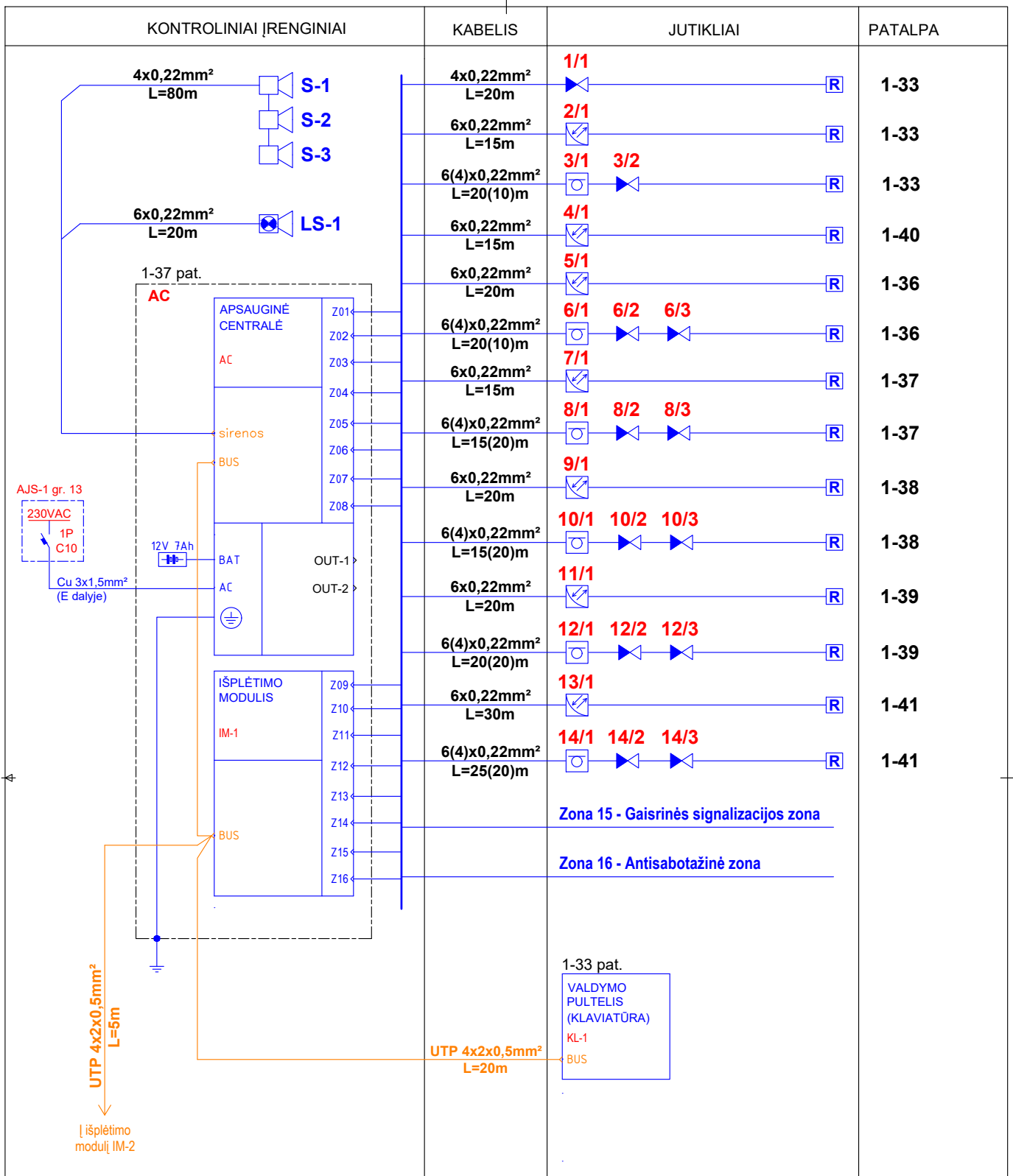
PASTABA:


- Apsauginės signalizacijos maitinimo šaltinių vietos gali būti keičiamos ir turi būti parenkamos atsižvelgiant į sistemos maitinimo tinklo apkrovimą ir įtampos kritimą. Bendras apsauginės signalizacijos maitinimo šaltinių galingumas negali būti mažesnis nei numatytas projekte.
- Jutiklių vietos gali būti koreguojamos darbu atlikimo metu atsižvelgiant į pasikeitusius patalpų išplanavimus, baldų išdėstymą ar kt. Pakeitus jutiklio montavimo vietą jo matomumo laukas turi išlikti ne prastesnis nei numatyta projekte.
- Centriniai įrenginiai (centralės, išplėtimo moduliai) turi būti montuojami lengvai nepasiekiamame aukštyje norint užtikrinti pašalinių asmenų priėjimą.
- Kabelių tiesimas:
 - sienose kabeliai tiesiami po tinku/gipsu juos įveriant į PP vamzdį
 - lubose kabeliai tiesiami saugios įtampoms skirtuose loveliuose arba tvirtinimo elementais prie perdangos
- Kabeliai sujungiami lituojant arba per kontaktinius gnybtus prisukant varžtais.

SUTARTINIAI ŽYMĖJIMAI:

-
-
-

0	2021	Statybos leidimui (konkursui) ir darbams		
Laida	Data	Keitimo pavadinimas (prezastis)		
KVAL. DOK. Nr.	STRUKTA	UAB „STRUKTA“ Adresas: Aušros al. 68, LT - 12233, Šalčininkai Tel.: +370 686 30188 E. p.: info@strukta.lt	STATYBOS PROJEKTO PAVAZDINIMAS ADMINISTRACINĖS PASKIRTIES PASTATO, J.PABRĖŽOS G. 8, KRETINGOS R. SAV. REKONSTRAVIMO IR PASKIRTIES KEITIMO IŠ MOKSLO PASKIRTIES PROJEKTAS	Laida
33684	PV	V. Viršilas	DOKUMENTO PAVAZDINIMAS	0
38077	PDV	A. Mackus	ANTRO AUKŠTO PLANAS SU APSAUGINĖS SIGNALIZACIJOS TINKLAIS (PO REMONTO)	0
LT	STATYTOJAS IR ARBA UŽSAKOVAS	Kretingos rajono savivaldybė	ŽYMUO	2021 - 030 - TDP - AS - BR. 02
	Lapas	Lapų		01 01



0	2021	Statybos leidimui (konkursui) ir darbams		
Laida	Data	Keitimo pavadinimas (priežastis)		
KVAL. DOK. Nr.		UAB „STRUKTA“ Adresas: Aušros al. 68, LT - 76233, Šiauliai Tel.: +370 606 10398 El. p.: info@strukta.lt	STATINIO PROJEKTO PAVADINIMAS ADMINISTRACINĖS PASKIRTIES PASTATO, J.PABRĖŽOS G. 8, KRETINGOS M., KRETINGOS R. SAV. REKONSTRAVIMO IR PASKIRTIES KEITIMO IŠ MOKSLO PASKIRTIES PROJEKTAS	
33684	PV	V. Viršilas	DOKUMENTO PAVADINIMAS APSAUGINĖS SIGNALIZACIJOS PRINCIPINĖ SCHEMA	
38077	PDV	A. Mockus		
LT	STATYTOJAS IR ARBA UŽSAKOVAS Kretingos rajono savivaldybė		ŽYMUO 2021 - 030 - TDP - AS - BR. 03	
			Lapas	Lapų
			01	03

