

**DARBO GRUPĖ PROGRAMINEI UŽDUOČIAI PARENGTI, SUDARYTA
INFRASTRUKTŪROS VALDYMO AGENTŪROS DIREKTORIAUS
2024 M. BALANDŽIO 18 D. ĮSAKYMU NR. V-118**

TVIRTINU
Infrastruktūros valdymo
agentūros direktorius

Giedrius Vanagas

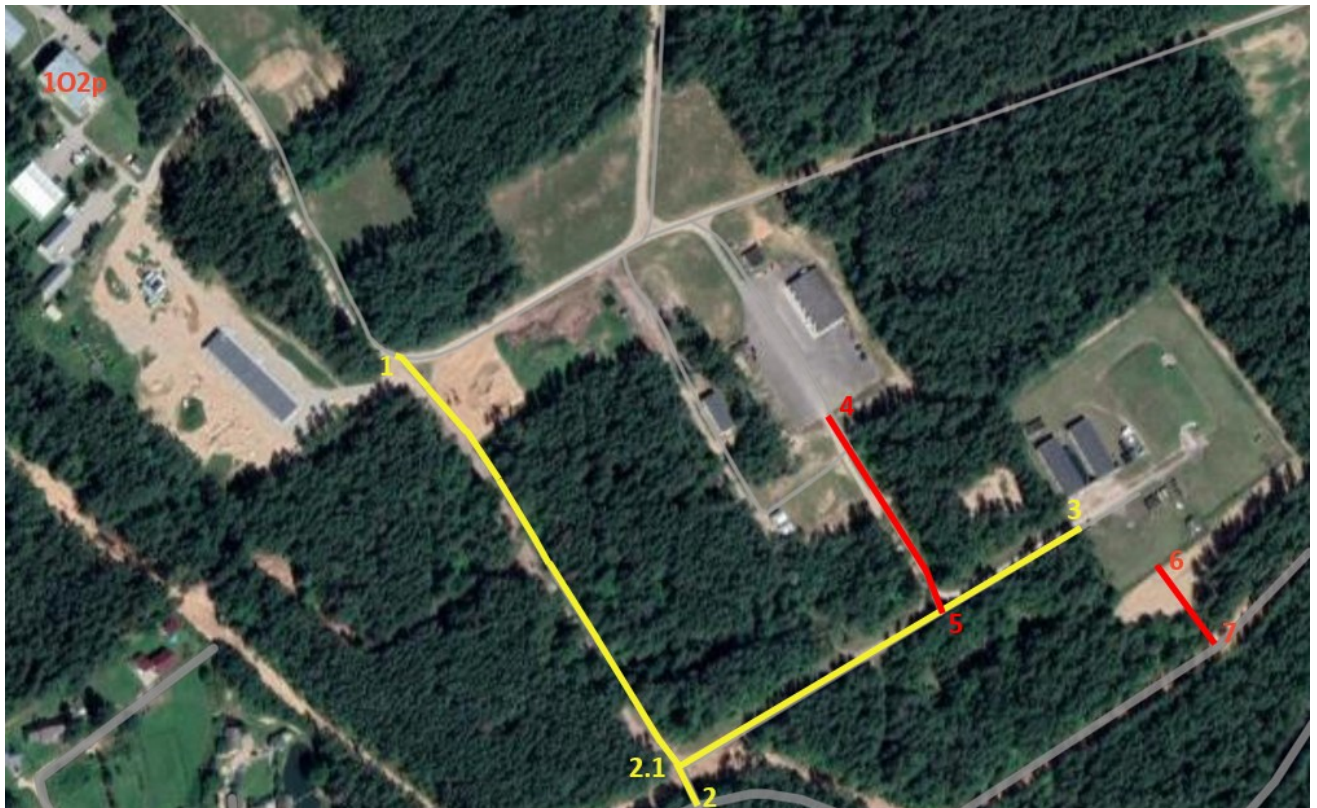
**PROGRAMINĖ UŽDUOTIS
VIDINIŲ KELIŲ IR KOMUNIKACIJŲ PAGUBĖS G. 63, VILNIUS STATYBOS
PROJEKTINIAMS PASIŪLYMAMS RENGTI**

2024 m. birželio d. Nr. 21VL-
Vilnius

1. Projekto pavadinimas: Vietinės reikšmės (vidaus) kelių Pagubės g. 63, Vilnius statybos projektas¹.

2. Objekto teisinis registravimas:

2.1. **Nekilnojamojo turto registre įregistruoti žemės sklypas (žr. pav. Nr.1):** NT registre Nr. 01/44405 įregistruotas žemės sklypas (unikalus Nr. 0101-0001-0001), sklypo plotas – 150.9074 ha (žr.1 pav.). Žemės pagrindinė naudojimo paskirtis – kita, naudojimo būdas – Teritorijos krašto apsaugos tikslams;



1 pav. Projektuojamų kelio atkarpų preliminarus išdėstymo schema

¹ Statybos rūšis ir projekto pavadinimas bus patikslinti projektinių pasiūlymų rengimo metu.

2.2. **Sklypo ribų nustatymo dokumentai:** Žemės sklypas suformuotas atliekant kadastrinius matavimus. Žemės sklypo ribų planas sudarytas 2023-02-17 matininko Ričardo Minevičiaus;

2.3. **Valstybinės žemės panaudos sutartis:** Žemės sklypas (unik. Nr. 0101-0001-0001) valdomas Lietuvos kariuomenės 2023-11-20 sudaryta panaudos sutartimi Nr. 49SUN-70-(14.49.50 E.)/ NTS-46;

2.4. **Nekilnojamojo turto registre įregistruoti statiniai ir teisės į jį pažymėjimai:** NT registro Nr. 01/44405 išrašo kopija bus pateikta projektavimo įmonei, sudariusiai projektavimo paslaugų sutartį.

2.5. **Specialiosios žemės naudojimo sąlygos:** sąlygos yra nurodytos žemės sklypo (žr. 2.1 p.) NT registro išrašė. Projektuotojas privalo įvertinti specialiųjų žemės ir miško naudojimo sąlygų galiojimą projektuojamų statinių statybos zonoje (tvarkomoje teritorijoje);

2.6. **Gamtos ar kultūros paveldo objektai:** tvarkomoje teritorijoje nėra.

3. Programinės užduoties pagrindas:

3.1. KAS 2024-2033 m. planavimo vadovas;

3.2. ORID 2024-02-26, Nr.VL-210.

4. Inžinerinio statinio charakteristika:

4.1. Preliminari projektuojamo kelio kategorija (pagal KTR 1.01:2008) – IIIv vietinės reikšmės (vidaus kelias), tiksli bus nustatyta parengus projektinius pasiūlymus:

4.2. eismo intensyvumas netolygus, apie 60 vnt. per parą;

4.3. projektinis greitis kelyje – 20-30 km/h;

4.4. projektuojamų kelio atkarpų preliminarus ilgis (tikslus bus nustatytas, rengiant projektinius pasiūlymus):

4.4.1. kelio atkarpa 1-2 – preliminarus ilgis apie 370,0 m;

4.4.2. kelio atkarpa 2.1-3 – preliminarus ilgis apie 300,0 m;

4.4.3. kelio atkarpa 4 -5 – preliminarus ilgis apie 150,0 m;

4.4.4. kelio atkarpa 6 -7 – preliminarus ilgis apie 80,0 m;

4.5. važiuojamosios dalies plotis:

4.5.1. kelio atkarpose 1-2, 2.1-3 – kelio važiuojamosios dalies plotis 5,0 m be prasilenkimo salelių. Papildomai šiose kelio atkarpose reikalinga suprojektuoti automobilių pasilenkimo saleles (prasilenkimo salelių plotis, kiekis ir išdėstymo sprendiniai tikslinami projektinių pasiūlymų rengimo metu);

4.5.2. kelio atkarpose 4-5, 6-7 – plotis 5,0 m be prasilenkimo salelių;

4.6. kelio atkarpose 1-2 ir 2.1-3, danga – kieta, dirbtinė (asfaltbetonio);

4.7. kelio atkarpose 4-5 ir 6 -7, danga – žvyro.

4.8. kelkraščio plotis ne mažiau kaip 1,0 m (sustiprintas kelkraštis su galimybe ant jo užvažiuoti sunkiasvorei ratinei technikai).

4.9. kelio juostos (su kelio grioviais ir inžinerinių tinklų juosta) plotis – apie 12,0 m (bus patikslinta, rengiant projektinius pasiūlymus, atsižvelgiant į PU 4.12.p. nurodytos karinės technikos techninius duomenis ir projektuojamo kelio kategoriją);

4.10. preliminarus kelio atkarpų išdėstymas pateiktas 1 pav., tikslus kelio ašies taškus ir trasos trajektoriją parenka ir su užsakovu suderina projektuotojas projektinių pasiūlymų rengimo metu;

4.11. projektuojamų kelio atkarpų projektiniai ir įrengimo sprendiniai turi būti suderinti su kitų teritorijoje vykdomų projektų sprendiniais (informacija apie teritorijoje įgyvendinamus projektus bus pateikta projektavimo darbų konkursą laimėjusiai įmonei);

4.12. kelio konstrukcija, modeliuojant konstrukcines apkrovas, turi būti pritaikyta ratinės karinės technikos judėjimui (žr. lentelę Nr.1):

Lentelė Nr.1 Ratinės karinės technikos techniniai duomenys

Eil. Nr.	Technika	Ilgis, mm	Plotis, mm	Aukštis, mm	Bendroji masė, kg	Maksimali apkrova (t) į ašį/ slėgis į gruntą	Posūkio spinduliai, m
1.	Sunkvežimis krovininis	10245	2550	4000	9700	Iki 4,85	R10
2.	Visureigis	4841	1999	2100	3500	Iki 1,75	R5
3.	Sunkvežimis krovininis	6850	2550	3300	Iki 14100	Iki 8,5	R8
4.	Sunkvežimis krovininis	8930	3000	2900	Iki 27000	Iki 10,5	R12

5. Inžinerinio statinio įrengimo reikalavimai:

5.1. projektavimo darbų konkursą laimėjusi įmonė įsivertinusi realias vietas (geologines, hidrogeologines ir kt.) sąlygas privalo suprojektuoti kelio atkarpų sprendinius (charakteristikas žr. PU 4 p.). Pastatytos kelio atkarpos turi atitikti esminius statinio, normatyvinių statybos techninių dokumentų reikalavimus, projekto sprendinius, pirkimo sutarties sąlygas. Kelias turi būti tinkamas saugiai naudoti pagal paskirtį;

5.2. suprojektuoti visus privalomus projektuojamų kelio atkarpų elementus (griovius, kelio inžinerines saugos priemones, kelio ženklus, dangų žymėjimą ir t. t.) pagal kelių techninio reglamento ir kitų galiojančių teisės aktų reikalavimus;

5.3. projektuojant kelio trasas:

5.3.1. kelio atkarpų trasas projektuoti tiesias su minimaliu posūkių skaičiumi. Posūkio spinduliai turi atitikti karinės technikos techninių duomenų (žr. lentelę Nr.1) maksimalius dydžius;

5.3.2. užsakovui pritarus kelio ašies išdėstymui, parengti ir užsakovui pateikti miško žemės pavertimo kitomis naudmenomis schemą. Projektuotojas privalo, įvertinęs geologinių tyrimų rezultatus, užsakovui pateikti Užsakovui tikslus (galutinius) kelio juostų GIS duomenis elektroniniu * shape formatu (miško žemės pavertimo kitomis naudmenomis schemai parengti). Kelio trasos (kelio juostų) miško kirtimo darbai atliekami **tik po to, kai** Lietuvos Respublikos Vyriausybės nutarimu bus patvirtintas kelio statybai reikalingų (trūkstamų) sklypo plotų, žemės pavertimas kitomis naudmenomis;

5.3.3. esant papildomam poreikiui, kai tai trukdo kelio atkarpų statybai, užsakovui pateikti medžių kirtimo arba miško žemės pavertimo kitomis naudmenomis schemą *shape formatu (LRV nutarimui parengti²);

5.4. suprojektuoti kelio atkarpų konstrukcijas (dangų ir pagrindų) techniškai tinkamas ir ekonomiškai, atsižvelgiant į jų paskirtį, eismo apkrovas, gruntines sąlygas;

5.5. numatyti projektuojamų kelio atkarpų sprendinių integravimą į karinio vieneto infrastruktūros plėtros planą, parengiant eismo organizavimo schemas (suderinti ir įgyvendinti lygiagrečiai vystomų projektų susijusius sprendinius: kelių altitudes, ašis, technines charakteristikas, inžinerinius tinklus, statinius ir kt.);

5.6. projektuojamose kelio atkarpose įvertinti ir suprojektuoti racionalius vandens (lietaus ir gruntinio) nuvedimo ir esant poreikiui nusausinimo kompleksinius sprendinius: nuo kelio juostos (važiuojamosios dalies, kelkraščių ir apsaugos zonų);

5.7. projektuojamose kelio atkarpose, suprojektuoti važiuojamosios dalies apšvietimo sprendinius, naudojant LED tipo šviestuvus. Apšvietimo atramų įrengimo vietos ir kiekiai derinami su užsakovu projektinių pasiūlymų rengimo metu:

5.7.1. suprojektuoti LED tipo, reguliuojamos padėties, šviestuvus (atsparius atmosferinių kritulių poveikiui), kurių tarnavimo laikas – ne mažesnis kaip 50 000 valandų, spalvų perteikimo indeksas CRI – ne mažiau kaip 80, galios faktorius – ne mažesnis kaip 0.95);

5.7.2. apšvietimo sistema tamsiu paros metu turi užtikrinti važiuojamosios dalies apšvietimą (apšvietumas – 20 Lx) dangos paviršiaus lygyje;

5.7.3. suprojektuoti kelio važiuojamosios dalies apšvietimo valdymą: automatinį – nuo šviesos jutiklio ir rankinį – apšvietimo valdymo skydą (AVS) montuoti budėtojo patalpoje, pastate 1O2p (sprendiniai suderinus su užsakovu tikslinami projektinių pasiūlymų rengimo metu);

² LRV nutarimo rengimą vykdo užsakovas.

5.7.4. suprojektuoti apšvietimo stulpus, ne žemesnius kaip 6 m aukščio. Turi būti numatyta galimybė stulpo vidumi pratempti apšvietimo ir ryšių kabelius, šviestuvų stulpai privalo atlaikyti vėjo apkrovas, būti saugūs naudoti;

5.8. suderinus su užsakovu, numatyti projektuojamo kelio ašies nužymėjimą;

5.9. suprojektuoti ir įrengti kelio konstrukcijų (sankasų, griovių, šlaitų) apsaugos nuo erozijos (išplovimo) sprendinius.

6. Elektros energijos tiekimo kategorija: kelio atkarpų apšvietimo sistemai projektuojama III.

7. Inžinerinių, geologinių ir geotechninių tyrimų atlikimo poreikis:

7.1. atlikti visus privalomus geologinius ir geotechninius tyrimus³, projektinius pasiūlymus pateikti atsižvelgiant į atliktų tyrimų rezultatus ir išvadas.

8. Rengiamų dokumentų sudėtis ir reikalavimai:

8.1. sudėtis: projektiniai pasiūlymai, techninis - darbo projektas, topografinė nuotrauka, techninės prisijungimo sąlygos, kelio ir jo priklausinių eksploatacijos ir priežiūros instrukcija;

8.2. projektinių pasiūlymų apimtis ir detalumas turi atitikti šios programinės užduoties reikalavimus ir pakankamas Statytojo sumanymui suprasti. Techninio, darbo projektų apimtis ir detalumas turi atitikti STR 1.04.04:2017 „Statinio projektavimas, projekto ekspertizė“ nuostatas.

8.3. projektavimo darbų konkursą laimėjusi įmonė, savo lėšomis privalo gauti (išimti) prisijungimo prie visų inžinerinių tinklų technines sąlygas, gauti visus leidimus ir institucijų suderinimus, reikalingus šio projekto įgyvendinimui;

8.4. parengti ir pateikti užsakovui, projektui įgyvendinti reikalingą, galiojančią topografinę nuotrauką⁴. Topografinėje nuotraukoje pažymėti sklypo ribas.

9. Inžinerinių statinių projektinių pasiūlymų sudėtis:

9.1. projektuojamo inžinerinio statinio (statinių grupės) ir jo gretimybių bei sąlygų aprašymas: inžinerinio statinio statybos vieta, reljefas, statybos rūšis, statinio paskirtis, statinio kategorija, projektinių sprendinių atitiktis galiojantiems teritorijų planavimo dokumentams, kultūros paveldo, saugomų teritorijų reikalavimams, specialiosioms žemės ir miško naudojimo sąlygoms, Lietuvos Respublikos teisės aktams, normatyviniams statybos dokumentams, kiti reikalingi duomenys;

9.2. žemės sklypo (sklypo dalies) sutvarkymo planas (sklypo sutvarkymo, susisiekimo komunikacijų ir kitų statinių aprašymai ir išdėstymo schemas), trumpas statybos sklypo apibūdinimas: surašomi sklype esantys statiniai, inžineriniai tinklai ir įrenginiai, želdiniai, geologinės, hidrogeologinės sąlygos, higieninė ir ekologinė situacija, aplinkinis užstatymas, projektuojamo statinio vietos parinkimas (tikslinimas);

9.3. statybos sklype esančių inžinerinių tinklų aprašymas ir jų panaudojimo galimybių įvertinimas;

9.4. trumpas atliktų tyrimų aprašymas ir rezultatai, būtinų atlikti tyrimų pagrindimas;

9.5. sklypo dalies sutvarkymo, susisiekimo komunikacijų ir kitų statinių aprašymai, išdėstymo schemas, būsimos poveikio aplinkai aprašymas;

9.6. inžinerinio statinio suplanavimo funkciniu (technologiniu) požiūriu sprendimų aprašymas ir schemas (planai), kelio juostos išdėstymo schemas, skersiniai ir išilginiai inžinerinio statinio (kelio) pjūviai;

9.7. būsimų inžinerinio statinio konstrukcinių sprendimų aprašymas ir schemas;

9.8. informacija apie statinių griovimo, inžinerinių tinklų perkėlimo ar atstatymo poreikį;

9.9. inžineriniam statiniui numatomi panaudoti statybos produktai;

9.10. orientacinė pagrįsta statinio (statinių) statybos kaina;

9.11. kompiuterinių programų, kuriomis parengtas, inžinerinių statinių projektas, sąrašas.

³ Tyrimus atlikti, remiantis statybos techninio reglamento STR 1.04.02: 2011 "Inžineriniai geologiniai ir geotechniniai tyrimai" reikalavimais.

⁴ Projektinius pasiūlymus teikti ant galiojančio topografinio pagrindo (topografinės nuotraukos), įvertinus projektavimo apimtį. Topografinė nuotrauka turi apimti ne mažiau kaip po 15 m nuo kelio ašies (žr. 1 pav.) į abi puses.

10. Teisės aktai, nusakantys specifinius KAS reikalavimus:

10.1. Krašto apsaugos ministerijos pajėgumų ir ginkluotės generalinio direktoriaus 2014 m. liepos 15 d. patvirtintas Lietuvos karybos standartas: LKS STANAG 2021 (7), Reg. Nr. 20LKS-55(2014) „Tiltų, keltų, plaustų ir transporto priemonių karinė apkrovos klasifikacija“.

10.2. UFC 3-250-01 „Pavement Design For Roads, Streets, Walks, And Open Storage Areas“.

PRIDEDAMA:

Priedas Nr.1 Preliminari kelio atkarpų išdėstymo schema.

Darbo grupės vadovas

mjr. Arūnas Baltuška

Programinės užduoties rengėjas

Aurimas Vyšniauskas

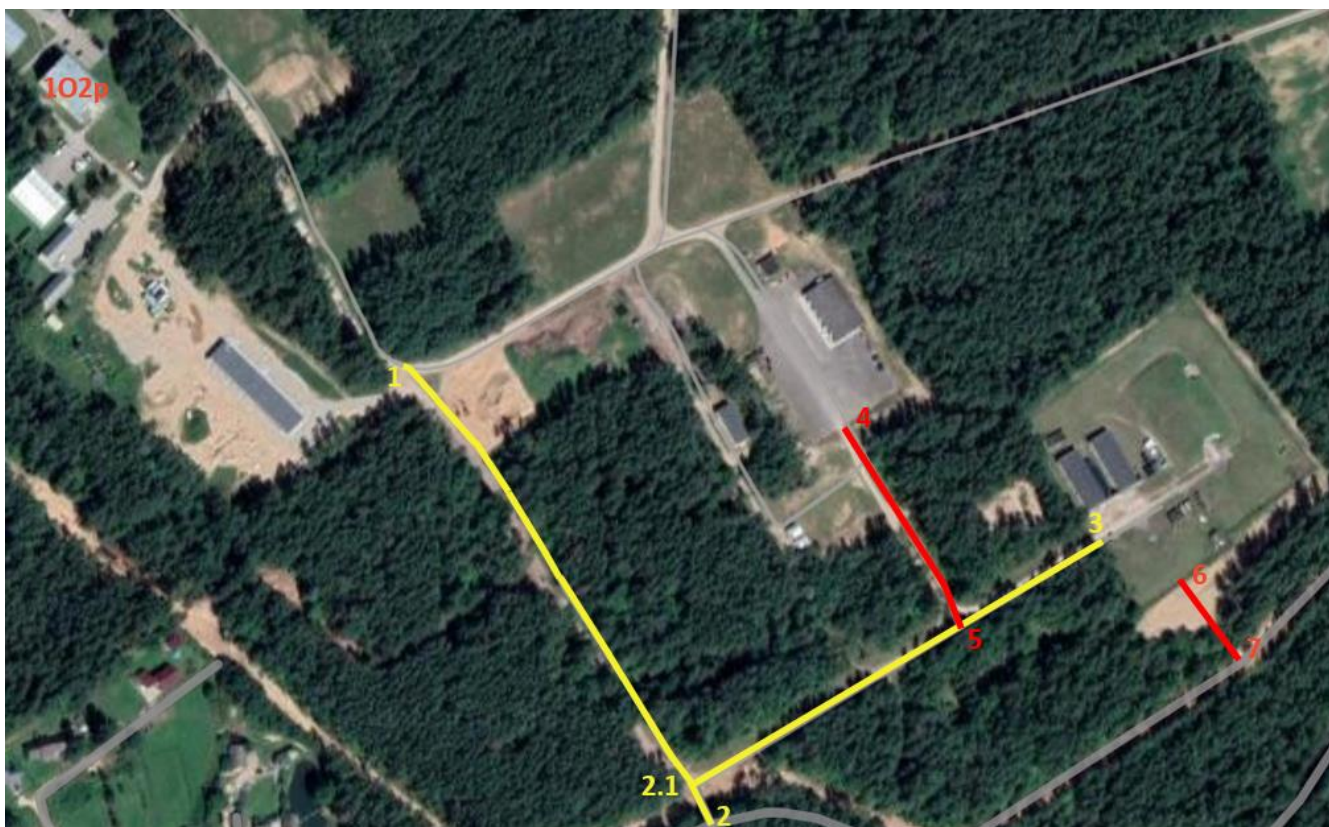
SUDERINTA:

Programos koordinatorius

2024 m. birželio d.

Programinės užduoties
Vidinių kelių ir komunikacijų Pagubės g.63, Vilnius
statybos projektiniams pasiūlymams rengti
1 priedas

VIDINIO KELIO ATKARPŲ STATYBOS, PRELIMINARI IŠDĖSTYMO SCHEMA



— Kelio atkarpos su įrengiama asfalto danga

— Kelio atkarpos su įrengiama žvyro danga

***Pastaba:** Kelių atkarpų išdėstymo schema suderinus su naudotoju tikslinama projektinių pasiūlymų rengimo metu.

DETALŪS METADUOMENYS

Dokumento sudarytojas (-ai)	Infrastruktūros valdymo agentūra 188743887, Vilnius, Giedraičių g. 41-101
Dokumento pavadinimas (antraštė)	PROGRAMINĖ UŽDUOTIS VIDINIŲ KELIŲ IR KOMUNIKACIJŲ PAGUBĖS G. 63, VILNIUS STATYBOS PROJEKINIAMS PASIŪLYMAMS RENGTI
Dokumento registracijos data ir numeris	2024-06-04 Nr. 21VL-25
Dokumento gavimo data ir dokumento gavimo registracijos numeris	–
Dokumento specifikacijos identifikavimo žymuo	ADOC-V1.0
Parašo paskirtis	Pasirašymas
Parašą sukūrusio asmens vardas, pavardė ir pareigos	GIEDRIUS VANAGAS, Direktorius, Vadovybė
Sertifikatas išduotas	GIEDRIUS VANAGAS LT
Parašo sukūrimo data ir laikas	2024-06-04 12:49:33 (GMT+03:00)
Parašo formatas	XAdES-T
Laiko žymoje nurodytas laikas	2024-06-04 12:49:46 (GMT+03:00)
Informacija apie sertifikavimo paslaugų teikėją	EID-SK 2016, AS Sertifitseerimiskeskus EE
Sertifikato galiojimo laikas	2023-03-31 17:07:53 – 2028-03-29 23:59:59
Informacija apie būdus, naudotus metaduomenų vientisumui užtikrinti	"Registravimas" paskirties metaduomenų vientisumas užtikrintas naudojant "RCSC IssuingCA, VI Registru centras - i.k. 124110246 LT" išduotą sertifikatą "Dokumentų valdymo sistema DokVIS, Lietuvos Respublikos krašto apsaugos ministerija, į.k. 188602751 LT", sertifikatas galioja nuo 2021-12-20 10:59:28 iki 2024-12-19 10:59:28
Pagrindinio dokumento priedų skaičius	1
Pagrindinio dokumento priedamų dokumentų skaičius	–
Priedamo dokumento sudarytojas (-ai)	–
Priedamo dokumento pavadinimas (antraštė)	–
Priedamo dokumento registracijos data ir numeris	–
Programinės įrangos, kuria naudojantis sudarytas elektroninis dokumentas, pavadinimas	Dokumentų valdymo sistema Avilys, versija 3.5.63
Informacija apie elektroninio dokumento ir elektroninio (-ių) parašo (-ų) tikrinimą (tikrinimo data)	Atitinka specifikacijos keliamus reikalavimus. Visi dokumente esantys elektroniniai parašai galioja (2024-06-04 13:45:59)
Paieškos nuoroda	–
Papildomi metaduomenys	Nuorašą suformavo 2024-06-04 13:46:00 Dokumentų valdymo sistema Avilys