



UŽDAROJI AKCINĖ BENDROVĖ "ARCHINOVA"



Pylimo g. 30, 01135 LT Vilnius, tel. 2121830, 2120581 faks. 2611006, mob. 8 698 11923
E-mail: archinova@archinova.lt
Įmonės kodas 125591327
Aplinkos ministerija
Atestatas Nr. 1785, galioja iki 2016 05 13, protokolo Nr. IA-194
Atitiktis sertifikatas, kokybės vadybos sistema patvirtinta Lloyd's Register Quality Assurance
kaip atitinkanti standartą: ISO 9001:2008
Atitiktis sertifikato Nr: LTQ6000632

STATYTOJAS:

VILNIAUS MIESTO SAVIVALDYBĖ

Budžetinė įstaiga i/k 188710061 Konstitucijos pr. 3, LT-09601 Vilnius
Tel. (8 5) 211 2000, trumpasis nr. 1664

VALDYTOJAS:

UAB "VILNIAUS VYSTYMO KOMPANIJA"

i/k 120750163; Algirdo g. 19, LT-03219 Vilnius
Faksas 249 7844, tel. 249 6638, el. p. info@vilniausvystymas.lt

UŽSAKOVAS:

Budžetinė įstaiga LITERATŪRINIS A. PUŠKINO MUZIEJUS
i/k 300110421; Subačiaus g. 124, Vilnius; tel. 8 676 49 491;
info@puskino@vilniausmuziejai.lt

PROJEKTO PAV.:

**MUZIEJAUS IR KOPLYČIOS SUBAČIAUS G. 124, VILNIUJE
KAPITALINIO REMONTO, PAPERASTOJO REMONTO IR PARKO
SUTVARKYMO PROJEKTAS**

(MARKUČIŲ DVARO SODYBOS FRAGMENTŲ
(unikalus objekto kodas 15915), VILNIAUS M. SAV., VILNIAUS M.,
SUBAČIAUS G. 124 Muziejaus (vila unikalus objekto kodas 31426)
1C1m; Šv. Varvaros koplyčios (unikalus objekto kodas 31427) 2C1/p;
Parko (unikalus objekto kodas 31428) tvarkybos darbų,
kapitalinio ir paprastojo remonto projektas)

OBJEKTAI:

Parkas (unikalus objekto kodas 31428) (00);
Muziejus (vila unikalus objekto kodas 31426) 1C1m (01);
Šv. Varvaros koplyčia (unikalus objekto kodas 31427) 2C1/p (02);

TERITORIJA:

Pavilnių regioninio parko teritorija

STATINIO KATEG.:

YPATINGAS (registrinis; unikalus kodas 31426)

STADIJA:

TECHNINIS PROJEKTAS

DALIS:

BENDROJI DALIS

BYLA:

AN.PM-14 06 02 -00;01;02-TP-BD

Direktorius

Antanas Gvildys

Projekto vadovas:

Ramūnas Buitkus

(Atest. Nr. A1132; KPD atest. Nr. 1890)

Tel.: 8 61066194; ramunas@archinova.lt



Projekto vadovas
Ramūnas Buitkus

PROJEKTO SUDĖTIES ŽINIARAŠTIS

1.	Projekto sudėties žiniaraštis	1-2lapai
2.	Projektavimo užduotis	3-7lapai
3.	Projekto sudėtis	8lapas
4.	Markučių dvaro fragmentai (unikalus kodas 15915) detalus aprašymas	9-11lapai
5.	Parkas (unikalus kodas 31428) detalus aprašymas	12lapas
6.	Vila (unikalus kodas 31426) detalus aprašymas	13-14lapai
7.	Šv. Varvaros koplyčia (unikalus kodas 31427) detalus aprašymas	15-16lapai
8.	Tvarkybos darbų projektavimo sąlygos 2014 09 19 Nr. EV-463	17-18lapai
9.	Specialieji saugomos teritorijos tvarkymo ir apsaugos reikalavimai 2014 10 24 Nr. 41-19	19-20lapai
10.	Suderinti projektiniai pasiūlymai	21-24lapai
11.	Konstrucijų tyrimai SP-0535-14-PD-KT	25-54lapai
12.	Vandentiekio ir nuotekų tinklo apžiūros aktas	55-56lapai
13.	Dėl Literatūrinio A.Puškinio muziejaus šildymo sistemos	57lapas
14.	Literatūrinio A.Puškinio muziejaus elektros instaliacijos tyrimas	58lapas
15.	Dėl Literatūrinio A.Puškinio ryšių sistemų vertinimo	59lapas
16.	Dėl Literatūrinio A.Puškinio muziejaus apsauginės ir priešgaisrinės signalizacijos	60-61lapai
17.	Bendroji dalis	
17.1	I.Ižanga	62lapas
17.2	II.Projekto rengimo dokumentai	62-64lapai
17.3	III.Bendras aiškinamasis raštas	64-90lapai
17.4	IV.Esminių statinio reikalavimų išpildymas projekte	90-92lapai
17.5	V.Neigaliųjų specifinių poreikių tenkinimas	92-93lapas
17.6	VI.Bendrieji techniniai reikalavimai	93lapas
17.7	VII.Bendrieji statinių rodikliai	94lapas
18.	Atestatai:	
18.1	UAB"Archinova" registracijos pažymėjimas	95lapas
18.2	Ramūnas Buitkus Atest. Nr. A1132 (galioja nuo 2014 02 11);	96lapas
18.3	Ramūnas Buitkus KPD atestatas Nr. 1890 (galioja iki 2016 06 16);	97lapas

BRĖŽINIAI

1.	Situacijos schema	00-TP-TD;SP	98lapas
2.	Dangų planas (1) M 1:500	00-TP-TD;SP	99lapas
3.	Dangų planas (2) M 1:500	00-TP-TD;SP	100lapas
4.	Vertikalusis planas M 1:500	00-TP-TD;SP	101lapas
5.	Genplanas su proj. Lietaus nuotekų tinklais M 1:500	01-TP-LVN	102lapas
6.	Rūsio planas M 1:100	01-TP-TD,SA	103lapas
7.	Pirmo aukšto planas M 1:100	01-TP-TD,SA	104lapas
8.	Antro aukšto planas M 1:100	01-TP-TD,SA	105lapas
9.	Stogo planas M 1:100	01-TP-TD,SA	106lapas
10.	Fasadas tarp ašių 1-9 M 1:100	01-TP-TD,SA	107lapas
11.	Fasadas tarp ašių 9-1 M 1:100	01-TP-TD,SA	108lapas
12.	Fasadas tarp ašių G-A M 1:100	01-TP-TD,SA	109lapas
13.	Fasadas tarp ašių A-G M 1:100	01-TP-TD,SA	110lapas
14.	Pjūvis 1-1 M 1:100	01-TP-TD,SA	111lapas
15.	Pjūviai 3-3; 2-2 M 1:100	01-TP-TD,SA	112lapas
16.	Pirmo aukšto perdangos sijų planas M 1:100	01-TP-TD,SK	113lapas
17.	Stogo konstrukcijų planas M 1:100	01-TP-TD,SK	114lapas
18.	Pjūvis 1-1 M 1:100	01-TP-TD,SK	115lapas
19.	Rūsio planas su proj. nuotekų tinklais M 1:100	01-TP-VN	116lapas
20.	Šildymo sistemos principinė schema	01-TP-ŠV	117lapas

21.	Katilinės planas ir pjūvis M 1:50	01-TP-ŠV	118lapas
22.	Katilinės principinė schema	01-TP-ŠV	119lapas
23.	Skydų [AS ir [PS principinė schema	01-TP-E	120lapas
22.	Aktyvioji žaibosauga, stogo planas M 1:100	01-TP-[Ž	121lapas
23.	Žaibosaugos sistemos elementų fragmentai	01-TP-[Ž	122lapas
24.	Ryšių struktūrinė schema	01-TP-R	123lapas
25.	Apsauginės signalizacijos struktūrinė schema	01-TP-AS	124-125lapai
26.	Gaisrinės signalizacijos struktūrinė schema	01-TP-GS	126lapas
27.	Šv. Varvaros koplyčia. Orientacinis planas	02-TP-TD;SK	127lapas

PRIEDAI:

- | | |
|--|--------------|
| 1. Žemės sklypų ir patatų nuosavybės dokumentai;
žemės sklypų planai; sutartys įsakymai | 128-162lapai |
| 2. Pastatų kadastriniai planai; | 163-167lapai |
| 3. Savivaldybės turto panaudos sutartis ir perdavimo aktas | 168-171lapai |
| 4. Paslaugų užsakymas. Sutarties Nr. 14-277 priedas | 172lapas |
| 5. Įsakymas dėl PV; PDV skyrimo | 173lapas |
| 6. 2015 01 05 įgaliojimas Ramūnui Buitkui | 174lapas |
| 7. NŽT sutikimas 2014 11 11 Nr. 49ST-(14.49.5.)-1666 | 175-176lapai |
| 8. UAB“Vilniaus vystymo kompanija“ projekto sprendinių tvirtinimas | 177lapas |
| 9. Literatūrinis A.Puškinio muziejus projekto sprendinių tvirtinimas | 178lapai |
| 10. Bendrosios ekspertizės aktas Nr. 2014 11 13 | 179-181lapai |
| 11. Specialiosios ekspertizės aktas | 182-184lapai |
| 12. Techninio projekto tvirtinimo raštas 2014 12 31 | 185-186lapai |
| 13. Projektuotojo civilinės atsakomybės draudimas 2014m | 187-188lapai |
| 14. Projektuotojo civilinės atsakomybės draudimas 2015m | 189-191lapai |
| 15. Apmokėjimo kvitas Nr.14388 | 192apas |

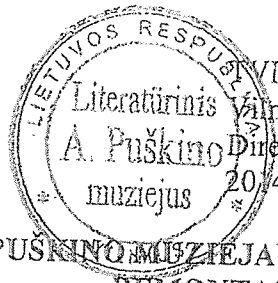
Projekto vadovas:

Ramūnas Buitkus


 Projektų vadovas
 Ramūnas Buitkus



2.



VILNIAUS:

Literatūrinis A. Puškino muziejus

Direktorė Tatjana Michniova

2014 m. balandžio 24 d.

BĮ LITERATŪRINIO A. PUŠKINO MUZIEJAUS SUBAČIAUS G. 124 VILNIUJE,
REMONTAS

UŽDUOTIS PROJEKTAVIMUI

1. **Statytojas (užsakovas):** Biudžetinė įstaiga Lietarūrinis A. Puškino muziejus.
2. **Projektavimo ir statybos valdytojas (toliau valdytojas):** UAB „Vilniaus vystymo kompanija“.
3. **Objektas:** BĮ Literatūrinio A. Puškino muziejus pastato išorės ir patalpų, koplyčios, kapavietės ir teritorijos remontas pritaikant aktyviai visuomeninei veiklai ir muziejų normų reikalavimus.
4. **Statybos vieta:** Subačiaus g. 126 Vilnius.
5. **Projektavimo pagrindas:**
 - 5.1. 2011 gruodžio 29 d. Pavedimo sutartis Nr. 14-277 tarp Vilniaus miesto savivaldybės administracijos ir UAB „Vilniaus vystymo kompanija“.
6. **Projektavimo organizacija:** renkama konkurso būdu.
7. **Projektavimo stadijos:** Techninis projektas. Statybą leidžiančio dokumento gavimas. Projekto vykdymo priežiūros paslaugos.
8. **Statybos rūšis:** nustatoma pagal projektuojamų darbų pobūdį.
9. **Projektavimo paslaugų apimtys:**
 - 9.1. Įprastos paslaugos. Paslaugos, kurias projektuotojas privalo atlikti pagal statybos įstatymą ir normatyvinius dokumentus. Visi darbai, tyrimai ir vertinimai, kurie gali būti pagrįstai laikomi būtinais pastato, inžinerinių tinklų ir susisiekimo komunikacijų projekto/ų parengimui, statybos užbaigimui ir tinkamam eksploatavimui, turi būti atlikti nepriklausomai nuo to, ar jie apibūdinami šiame dokumente, ar ne. Techninis projektas parengiamas pagal STR 1.05.06:2010 „Statinio projektavimas“ reikalavimus ir tokios sudėties bei apimtys, kad ji būtų pakankama projekto paskirčiai įgyvendinti ir atitiktų aukščiausius projektavimo darbų, šiuo metu rinkoje taikomus, profesinius standartus.
 - 9.2. Kitos paslaugos:
 - 9.2.1. Projekto sprendiniai turi būti ekonomiškai pagrįsti ir racionalūs;
 - 9.2.2. Rengiamas Techninis projektas su tvarkomųjų paveldosaugos darbų projekto dalimi (toliau - TPD) pagal paveldo tvarkybos reglamento PTR 3.06.01:2007 „Kultūros paveldo tvarkybos darbų projektų rengimo taisyklės“ (Žin.,2007, NR.70-2782) reikalavimus;
 - 9.2.3. Vadovautis nekilnojamojo kultūros paveldo apsaugos įstatymo (Žin., 1995, Nr.3-37; 2004, Nr. 153-5571) nuostatomis;
 - 9.2.4. Vadovautis Nekilnojamojo vertybių registro duomenimis <http://kvr.kpd.lt/heritage/>;
 - 9.2.5. Parengtas Techninis projektas su TP turi atitikti Paveldo tvarkybos reglamentų (PTR) ir Statybos techninių reglamentų (STR) reikalavimus;
 - 9.2.6. Parengtas Techninis projektas su TP turi būti patikrintas KPD Vilniaus teritoriniame padalinyje;
 - 9.2.7. Turi būti nepažeistos objekto vertingos dalys ir elementai (vertingųjų savybių), nurodyti Kultūros paveldo registre <http://kvr.kpd.lt/heritage/>;
 - 9.2.8. Aptikus naujųjų vertingųjų savybių, darbai sustabdomi LR nekilnojamojo kultūros paveldo apsaugos įstatymo 9 str. nustatyta tvarka.

- 9.2.9. Kultūros paveldo statinių tvarkomųjų statybos darbų projektams vadovauti gali specialistai, atitinkantys Lietuvos Respublikos nekilnojamojo kultūros paveldo apsaugos įstatymo (Žin., 2004, Nr. 153-5571) 2008, Nr.59-2203) 23 str. 7 d. reikalavimus. Antra kategorija;
- 9.2.10. Projekte turi būti pateikta pakankamai ir pakankamo detalumo junginių (mazgų), kad viešo pirkimo metu tiekėjas galėtų suskaičiuoti tikslią pasiūlymo sąmatinę kainą. Parengiami brėžiniai: planai, pjūviai, fasadai, mazgai, vamzdynų aksionometrinės schemas, pastato energinio naudingumo sertifikatas. Parengiamos techninės specifikacijos, medžiagų ir darbų kiekių žiniaraščiai, projekto skaičiuojamosios kainos dalis bei konkursiniai žiniaraščiai;
- 9.2.11. Projekto techninės specifikacijos turi būti parašytos konkrečiai šitam projektui, išsamios ir detalios, tačiau neproteguojančios konkretaus medžiagų tiekėjo. Projektuotojas turi užtikrinti, ir esant poreikiui, pateikti dokumentus, užtikrinančius, kad projekte nurodomoms techninėms specifikacijoms atitinkančius statybos produktus, medžiagas ir įrenginius, gali tiekti ne mažiau kaip trys gamintojai;
- 9.2.12. Įvertinama pastato ir/ar jo konstrukcijų būklė, ir, jei reikalinga, atliekami tyrimai. Jei reikalinga, projektuojamas konstrukcijų sustiprinimas arba keitimas (parengiami detalūs konstrukcijų ir jų mazgų brėžiniai);
- 9.2.13. Visų projektavimui reikalingų topografinių, inžinerinių, geodezinių ir geologinių tyrinėjimo dokumentų užsakymas, suderinimas ir gavimas;
- 9.2.14. Užsakovo vardu gaunamos specialiosios ir prisijungimo sąlygos;
- 9.2.15. Nacionalinės žemės tarnybos leidimo projektuoti ir statyti susisiekiama komunikacija ir inžinerinius tinklus, kitus sprendinius valstybės žemėje, gavimas.
- 9.2.16. Planuojamos ūkinės veiklos poveikio vertinimo, planuojamos ūkinės veiklos poveikio visuomenės sveikatai vertinimo bei kitų vertinimų (jei tokių prireiktų) atlikimas;
- 9.2.17. Visų kitų darbų, susijusių su prisijungimo sąlygose ir specialiuosiuose reikalavimuose nustatytais reikalavimais, derinimo metu derinimo institucijų iškeltais reikalavimais ar įstatyminiuose ir normatyviniuose dokumentuose numatoma reikalavimais, atlikimas, jeigu tai priklauso Projektuotojui atlikti pagal galiojančius įstatyminius ir normatyvinius dokumentus ar pagal galiojančius įstatyminius ir normatyvinius dokumentus, Užsakovas gali pavesti atlikti Projektuotojui;
- 9.2.18. Projektas derinamas ir tvirtinamas teisės aktų nustatyta tvarka;
- 9.2.19. Projektas pateikiamas ekspertizei ir pataisomas pagal jos pastabas;
- 9.2.20. Energetinio audito projekto (jei būtina) patikslinimas ir koregavimas pagal techninio darbo projekto sprendinius;
- 9.2.21. Gaunamas statybą leidžiantis dokumentas (Užsakovo vardu);
- 9.2.22. Projektinės dokumentacijos klaidų, neatitikimų normatyviniams dokumentams, neatlygintinas taisymas per sutartyje nurodytą terminą;
- 9.2.23. Užsakovui pateikiami 3 suderinto ir patvirtinto techninio darbo projekto egzemplioriai bei jo skaitmeninė laikmena (brėžiniai - redaguojama vektorinė grafika .dwg ir .pdf formatu, tekstas .pdf ir .docx ar .txt formatu), katalogų struktūra pagal projekto dalis, failų pavadinimai pagal projekto dalis ir dokumento pavadinimą, skaičiuojamosios kainos dalis - .pdf ir redaguojamu formatu (.dbf ar analogišku);
- 9.2.24. Statinio projekto vykdymo priežiūra.

10. Projektavimo darbų etapai:

- 10.1. Atliekami inžineriniai tyrimai konstrukcijų būklei nustatyti;
- 10.2. Esamo pastato ir patalpų apmatavimai, žvalgomieji tyrinėjimai;
- 10.3. Inžinerinių sistemų įvertinimas;

- 10.4. Užsakovui parengiama ir perduodama apmatavimų, konstrukcijų, inžinerinių sistemų įvertinimo ataskaita;
- 10.5. Specialiųjų ir techninių prisijungimo sąlygų gavimas;
- 10.6. Viso projekto detalių sprendinių derinimas su Projekto valdytoju;
- 10.7. Preliminarūs sustambinti medžiagų, įrenginių ir darbų sąmatiniai skaičiavimai;
- 10.8. Techninis projekto parengimas;
- 10.9. Atliekamas techninis projekto koregavimas ir ištaisymas pagal privalomosios ekspertizės pastabas. Gaunamas teigiamos ekspertizės aktas;
- 10.10. Parengiamas projektas ir sąmatiniai skaičiavimai, tinkami viešųjų pirkimų procedūroms, nustatant rangovą;
- 10.11. Projekto patalpinimas į Lietuvos Respublikos statybos leidimų ir statybos valstybinės priežiūros informacinę sistemą „Infostatyba“;
- 10.12. Statybą leidžiančio dokumento gavimas;
- 10.13. Projekto vykdymo priežiūra;
- 10.14. Projekto sprendinių ir kitos informacijos, reikalingos projekto įgyvendinimo metu, teikimas.

11. Statinio projekto vykdymo priežiūros apimtis:

- 11.1. Statinio projekto vykdymo priežiūra turi būti vykdoma vadovaujantis STR 1.09.04:2002 „Statinio projekto vykdymo priežiūra“ (Žin., 2002, Nr.43-1638) ir apimti techniniame darbo projekte numatytų darbų vykdymo priežiūrą. Vykdamas statinio projekto vykdymo priežiūrą suderinus su statinio techninės priežiūros vadovu, atlikti statinio projekto dalies sprendinių, brėžinių, dokumentacijos pakeitimus ir papildymus.
- 11.2. Statinio projekto priežiūros vykdytojas turi parengti baigiamąją ataskaitą. Baigiamoji ataskaita pateikiama per 1 mėnesį nuo statinio pripažinimo tinkamu naudoti. Šioje ataskaitoje glaustai aprašoma projekto vykdymo ir priežiūros eiga.
- 11.3. Galutinis apmokėjimas už projekto vykdymo priežiūros paslaugą apmokamas patvirtinus baigiamąją ataskaitą sutartyje nustatyta tvarka.

12. Projektavimo paslaugų suteikimo grafikas:

- 12.1. Parengiami statinio techninio projekto principiniai projektiniai sprendimai ir suderinami su Užsakovu ir statybos valdytoju per 60 kalendorinių dienų po to kai gaunamas raštiškas projekto valdytojo užsakymas techninio projekto rengimo pradžiai;
- 12.2. Paruošiama projektinė medžiaga (brėžiniai (planai, pjūviai, fasadai), pagrindiniai mazgai, techninės specifikacijos), suderinama su statybos valdytoju ir Užsakovu per 80 kalendorinių dienų po to kai gaunamas raštiškas projekto valdytojo užsakymas techninio projekto rengimo pradžiai sutarties pasirašymo;
- 12.3. Pilnai užbaigiamas techninis projektas su sąmatomis (tinkamas skelbti rangos darbų konkursą) ir pirmąja ekspertizės išvada perduodamas valdytojui (vienas egz. ir skaitmeninė laikmena) per 90 kalendorines dienas po to kai gaunamas raštiškas projekto valdytojo užsakymas techninio projekto rengimo pradžiai;
- 12.4. Patvirtintas projektas ir statybą leidžiantis dokumentas (3 egz. ir skaitmeninė laikmena) perduodamas statybos valdytojui per 120 kalendorinių dienų po projektavimo darbų sutarties pasirašymo;
- 12.5. Statinio projekto vykdymo priežiūra per visą statybos darbų vykdymo laikotarpį iki objekto atidavimo naudojimui.

13. Statytojo pateikiamų dokumentų sąrašas:

- 13.1. Pastato kadastrinių matavimų byla;
- 13.2. Žemės sklypo planas M 1:500;
- 13.3. Turto nuosavybės kadastro registro išrašas;

15. Techniniai sprendimai:

15.1. Remonto apimtys (įskaitant, bet neapsiribojant):

- 15.1.1. Koplyčios, kapavietės, muziejaus ir teritorijos sutvarkymas;
- 15.1.2. Atsižvelgiant į darbo su lankytojais, jų grupėmis poreikį ir pritaikytą ekspozicijoms. (vidaus baldai ir ekspozicijos esami).
- 15.1.3. Projektuotojas rengia taikomuosius tyrimus
- 15.1.4. Projektuotojas rengia Šv. Varvaros koplyčios vartų ir vidaus dekoru tyrimus;
- 15.1.5. Projektuotojas rengia Šv. Varvaros koplyčios vartų ir vidaus dekoru konservavimo ir restauravimo darbų užduotį, dekoru defektinių akčių ir darbų metodiką.
- 15.1.6. Projektuotojas rengia Šv. Varvaros koplyčios stogo konstrukcijų tyrimus;
- 15.1.7. Projektuotojas rengia A. Puškino muziejaus pastato konstrukcijų tyrimus;
- 15.1.8. Projektuotojas rengia A. Puškino muziejaus pastato fasadų polichromijos tyrimus;
- 15.1.9. Projektuotojas rengia A. Puškino muziejaus pastato konstruktyvo tvarkybos sprendimus;
- 15.1.10. Projektuotojas rengia A. Puškino muziejaus pastato stogo, sienų šiltinimo sprendimus;
- 15.1.11. Projektuotojas rengia A. Puškino muziejaus pastato administracinių patalpų įrengim palėpėje sprendimus;
- 15.1.12. Projektuotojas rengia A. Puškino muziejaus pastato priešgaisrinės, apsauginės signalizacijos sprendimus
- 15.1.13. Projektuotojas rengia A. Puškino muziejaus pastato lietaus nuvedimo sistemos sprendimus
- 15.1.14. Projektuotojas rengia A. Puškino muziejaus pastato pamatų būklės gerinimo sprendimus
- 15.1.15. Projektuotojas rengia A. Puškino muziejaus pastato medinių gaminių (langų, durų, sienų apdailos ir p.nš.) restauravimo sprendimus
- 15.1.16. Projektuotojas rengia A. Puškino muziejaus pastato šildymo sistemos atstatymo sprendimus
- 15.1.17. Projektuotojas rengia A. Puškino muziejaus pastato vėdinimo sistemos atstatymo sprendimus
- 15.1.18. Projektuotojas rengia Markučių dvaro sodybos fragmentų parko teritorijos planavimo sprendimus;
- 15.1.19. Projektuotojas rengia Markučių dvaro sodybos fragmentų parko teritorijoje mažosios architektūros formų sprendimus
- 15.1.20. Projektuotojas rengia Markučių dvaro sodybos fragmentų parko teritorijoje apšvietimo sprendimus

15.2. Kiti darbai:

- 15.2.1. Kiti sprendiniai, jei jie reikalingi pagal LR įstatymų kitų teisės aktų, normatyvinių statybos techninių dokumentų bei privalomųjų statinio projekto rengimo dokumentų reikalavimus.

16. Kitos sąlygos:

- 16.1. Rengiant techninį projektą vadovautis Užduotimi projektavimui, Lietuvos Respublikos įstatymais ir kitais teisės aktais, normatyviniais statybos techniniais dokumentais, Kelių techniniu reglamentu, Higienos normomis;
- 16.2. Techninį darbo projektą derinti su:
 - 16.3.1. UAB „Vilniaus vystymo kompanija“;
 - 16.3.2. BĮ Lietratūrinis A. Puškino muziejus;

16.3.3. Kitomis, jei to reikalauja įstatymai, kiti teisės aktai, valstybinės priežiūros institucijomis.

17. Statybą leidžiančio dokumento gavimo terminas: 120 kalendorinių dienų po sutarties pasirašymo.

18. Bendrieji reikalavimai:

- 18.1. Projekte numatomos energiją taupančios priemonės orientuojamos į ne žemesnę, kaip „C“ energetinio naudingumo klasę;
- 18.2. Pagrindiniai normatyviniai dokumentai ir kitos sąlygos, kuriomis vadovaujantis turi būti atliekami darbai, nurodomi pridedamoje projektinėje dokumentacijoje ir techninėse specifikacijose;
- 18.3. Visi darbai ir išlaidos, užtikrinantys reikiamą statinio ar jo sudėtinių dalių funkcinę paskirtį, turi būti numatyti techniniame projekte ir sąmatose. Jei Projektuotojas praleidžia darbus, darbų kiekius arba išaiškėja kitos projekto klaidos, Projektuotojas privalo per dvi darbo dienas jas ištaisyti nemokamai ir atsako prieš valdytoją materialiai (padengia dėl projektuotojo klaidų valdytojo patirtus nuostolius);
- 18.4. Projekte numatomų medžiagų, įrenginių ir produktų technines specifikacijas ir technologiją derinti su projekto valdytoju;
- 18.5. Lokalinės sąmatos ir darbų kiekių žiniaraščiai turi būti sudaromi pagal projektavimo užduoties „Techniniai sprendiniai“ eilutes. Projekto brėžiniuose, darbų kiekių žiniaraščiuose ir sąmatose grupuoti darbus pagal projekto dalis, konstruktyvus ir pagrindinius techninius sprendinius (formuoti atskiras lokalines sąmatas), esant poreikiui ir suderinus su projekto valdytoju, sąmatose turi būti atskiriami netinkami finansuoti arba skirtingomis lėšomis vykdomi darbai;
- 18.6. Stogo rekonstravimo techninės specifikacijos turi atitikti STR „Statinių konstrukcijos. Stogai.“ keliamus reikalavimus;
- 18.7. Projekte parodyti, kad šildymo prietaisai montuojami ne mažesniu kaip 100 mm atstumu nuo grindų. Šildymo prietaisus montuojant po palangėmis ar nišose, šildymo prietaiso šildomasis plotas perskaičiuojamas, įvertinus koeficientus. Termostatai su antivandaline apsauga;
- 18.8. Slėgio nuostoliai šildymo sistemos vamzdynuose neturi viršyti 90 Pa/m;
- 18.9. Nešildomose patalpose visi šildymo sistemos vamzdynai izoliuojami, atsižvelgiant į „Šilumos perdavimo tinklų šilumos izoliacijos įrengimo taisyklių“ reikalavimus;
- 18.10. Atvirai tiesiami vamzdynai projektuojami iš „vidutinio“ sunkumo tipo vamzdžių, tinkamų suvirinimui ir sriegimui. Šildymo sistemos atšakose ir stovuose turi būti tiek uždaromosios hidraulinio balansavimo ir reguliuojamosios armatūros, kiek jos reikia sistemai suderinti, paleisti, reguliuoti, patogiai ir taupiai eksploatuoti. Ant visų šildymo sistemų šakų projektuojama atjungimo ir balansavimo armatūra. Balansiniai ventiliai turi būti išankstinio nustatymo, su debito matavimo taškais;
- 18.11. Koridoriuose ir kabinetuose projektuojami šviestuvai su liuminescencinėmis TL5 tipo lempomis, su poliruota paraboline optika, patvarūs, ilgaamžiški ir energiją taupantys (EEI klasė ne mažiau kaip A2). Šviestuvų konstrukcija ir išpildymas turi atitikti nominalinei tinklo įtampai ir aplinkos sąlygoms. Šviestuvai turi būti su elektroniniu balastu;
- 18.12. Visos projekte nurodytos medžiagos ir įranga turi būti reikiama tvarka įteisintos Lietuvoje.



Handwritten signature in blue ink.

Andrius Velutis

UAB „Vilniaus vystymo kompanija“
Projektavimo priežiūros skyriaus
Viršininkas

Projektų vadovas
Baimūnas Buitkus

MARKUČIŲ DVARO SODYBOS FRAGMENTŲ (unikalus objekto kodas 15915), VILNIAUS M. SAV., VILNIAUS M., SUBAČIAUS G. 124 Muziejaus (vila unikalus kodas 31426) 1 C1m; Šv. Varvaros koplyčios (unikalus kodas 31427) 2C1/p; Parko (unikalus objekto kodas 31428) tvarkybos darbų, kapitalinio ir paprastojo remonto projektas

TECHNINIO PROJEKTO SUDĖTIS

(AN.PM-14 06 02-00;01;02-TP)

Eil.	PAVADINIMAS	ŽYMĖJIMAS
1.	Parengiamieji (priešprojektiniai) darbai	
1.1.	Istoriniai tyrimai	Archyvinės medžiagos analizė
1.2.	Polichrominiai tyrimai	Archyvinės medžiagos analizė
1.3.	Architektūriniai tyrimai	Archyvinės medžiagos analizė
1.4.	Skaitmeninis topografinis planas	PD-TN
1.5.	Apmatavimai	PD-AP
1.6.	Fotofiksacija	PD-FF
1.7.	Konstruktiniai tyrimai	PD-KT
1.8.	Inžinierinių sistemų įvertinimas	Komplektuojama inžinierinių dalių bylose
2.	Projektiniai pasiūlymai	ELVORA.858-08-PP
3.	Bendroji dalis	AN.PM-14 06 02-00;01;02-TP-BD
4.	Projektiniai sprendiniai	
4.1.	Parkas (unikalus kodas 31428)	00
4.1.1.	Tvarkybos darbai; Sklypo sutvarkymo dalis	AN.PM-14 06 02-00-TP-TD;SP
4.2.	Muziejus (vila unikalus kodas 31426) 1 C1m	01
4.2.1.	Lauko nuotekų šalinimo dalis	AN.PM-14 06 02-01-TP-LVN
4.2.2.	Tvarkybos darbai; Architektūros dalis	AN.PM-14 06 02-01-TP-TD;SA
4.2.3.	Tvarkybos darbai; Konstrukcijų dalis	AN.PM-14 06 02-01-TP-TD;SK
4.2.4.	Vidaus nuotekų šalinimo dalis	AN.PM-14 06 02-01-TP-VN
4.2.5.	Šildymo, vėdinimo dalis	AN.PM-14 06 02-01-TP-ŠV
4.2.6.	Elektrotechnikos dalis;	AN.PM-14 06 02-01-TP-E
4.2.7.	Žaibosaugos dalis	AN.PM-14 06 02-01-TP-IŽ
4.2.8.	Elektroninių ryšių dalis.	AN.PM-14 06 02-01-TP-R
4.2.9.	Apsauginės signalizacijos dalis	AN.PM-14 06 02-01-TP-AS
4.2.10.	Gaisrinės signalizacijos dalis	AN.PM-14 06 02-01-TP-GS
4.3.	Šv. Varvaros koplyčia (unikalus kodas 31427) 2C1/p	02
4.3.1.	Tvarkybos darbai; Konstrukcijų dalis	AN.PM-14 06 02-02-TP-TD;SK
4.4.	Statybos skaičiuojamosios kainos nustatymo dalis	AN.PM-14 06 02-00,01,02-TP-KS
4.5.	Techninės specifikacijos	Komplektuojamos projektinių sprendinių bylose

Projekto vadovas



Ramūnas Buitkus (Atest. Nr. A1132, KPD atest. Nr. 1890)



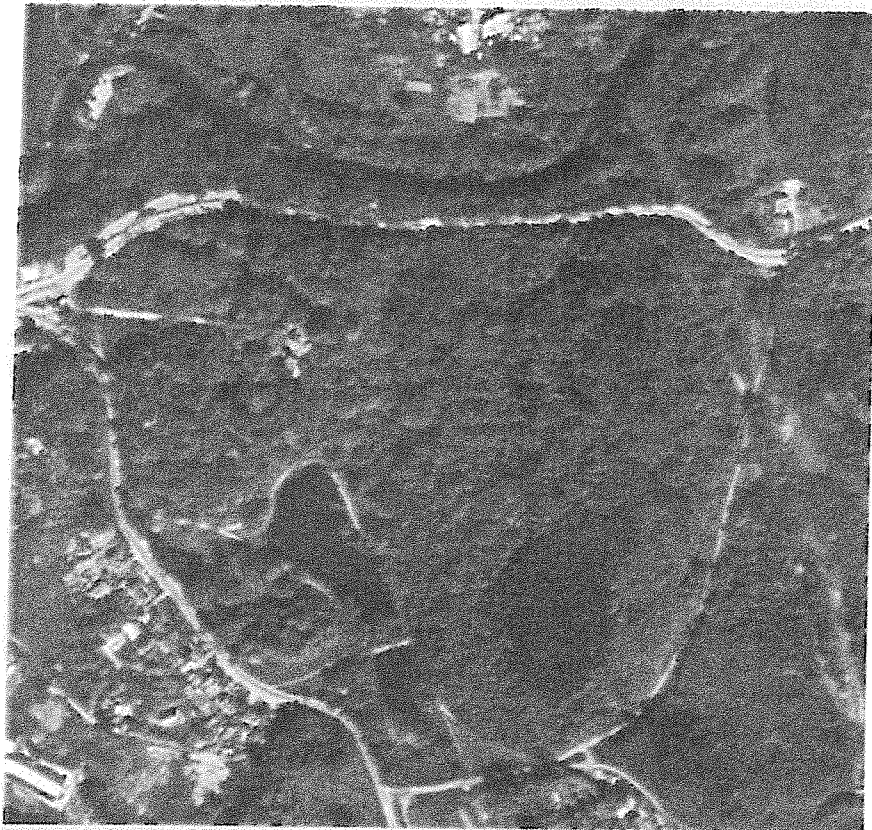
Projekto vadovas
Ramūnas Buitkus

P.



Markučių dvaro sodybos fragmentai

Unikalus objekto kodas: 15915
Pilnas pavadinimas: Markučių dvaro sodybos fragmentai
Adresas: Vilniaus m. sav., Vilniaus m., Subačiaus g. 124



Markučių dvaro sodybos fragmentai.
Aeronootrauka

Nuotraukos nr.: FF1
Nuotraukos autorius:
Fotografavimo data:

FF1 FF2 FF3 FF4 FF5 FF6 FF7 FF8 FF9

Įregistravimo registre data: 1993-05-19
Statusas: įrašytas į registrą (registrinis)
Objekto reikšmingumo lygmuo yra: regioninis
Rūšis: Nekilnojamasis
Objektas įrašytas kaip: kompleksas

Seni kodai

Kodas registre iki 2005.04.19:

Nr. Lietuvos Respublikos kultūros paminklų sąraše: AtV944

Nr. naujai išaiškintųjų sąraše: 899

Nr. laikinosios apskaitos sąraše: 413/67

Kompleksą sudaro: vila (31426; 1); koplyčia (31427; 2); parkas (31428; 3); paminklas (7445; 4);

Vietovėje yra:

Vertingųjų savybių pobūdis:

Sakralinis (lemiantis reikšmingumą, svarbus), Dailės (lemiantis reikšmingumą, svarbus),
Istorinis (lemiantis reikšmingumą, svarbus), Architektūrinis (lemiantis reikšmingumą,
svarbus), Archeologinis (lemiantis reikšmingumą), Želdynų (lemiantis reikšmingumą,
retas), Memorialinis (lemiantis reikšmingumą, svarbus), Kraštovaizdžio

Teritorijos plotas: 169800 kv. m

Vertingosios savybės :

- 1.3.1. planavimo sprendiniai – plano struktūros, tūrinės erdvinės kompozicijos fragmentai (-; iš dalies pakitus; TRP; FF Nr. 1-5; 2007 m.);
- 1.3.3. įvairios išraiškos formos – Grigorijaus Puškino (1835–1905 m.), Varvaros Puškinos (1855–1953 m.), Mari Pelišet (1826–1903 m.) ir Varvaros Melnikovos (1834–1910 m.) kapai su antkapiais; nežinomas kapas; šunų laidojimo vietos, pažymėtos dviem antkapiniais akmenimis (-; būklė gera; TRP; FF Nr. 4-7; 2007 m.); betoninių stulpelių, tarpusavyje sujungtų metalo grandine, tvora, juosianti kapus (-; būklė gera; TRP; FF Nr. 4, 5, 8; 2007 m.); betoninė balustrada, visu perimetru supanti Šv. Varvaros koplyčią (-; būklė gera; TRP; FF Nr. 74-77, 84, 85; 2007 m.); dviejų spalvų betoninių trinkelų Šv. Varvaros koplyčios terasa su prie įėjimo į koplyčią įmontuota statybos data ir terasos betoniniai laiptai (-; būklė patenkinama; TRP; FF Nr. 84, 85; 2007 m.);
- 1.3.4. žemės ir jos paviršiaus elementai – reljefas (-; -; TRP; 2007 m.); kultūrinis sluoksnis (20-55 cm storio tamsus sluoksnis su archeologiniais radiniais; 2009 m., siekiant nustatyti XVII a. pastato vietą, iširtas 8 kv. m plotas, tyrinėta ir 1853 m.; -; priedas 10; 2011 m.);
- 1.3.5. takai, keliai ar jų dalys, dangos – PV–ŠR krypties kelio trasa, vedanti į centrinę sodybos dalį (-; būklė gera; BR Nr.1; 2007 m.);
- 4. Artimiausios supančios aplinkos kultūrinio kraštovaizdžio autentiškumas – į Š nuo dvaro sodybos – pratekančios Vilnios slėnio šlaitas; dvaro sodybos teritorija priklauso Pavilnių regioniniam parkui (-; -; TRP; FF Nr. 13; 2007 m.);
- 5. Faktai apie svarbias visuomenės, kultūros ir valstybės istorijos asmenybes, įvykius, tautosakas, literatūros ar kitus meno kūrinius, netradicinius ieškojimus – Markučių vietovė minima nuo XIV a. pab., kai didysis kunigaikštis Jogaila dalį Markučių žemės skyrė aukštutinės pilies Šv. Martyno bažnyčios klebono išlaikymui. Didžiajam kunigaikščiui Aleksandrui Jogailaičiui 1495 m. vasario 12 dieną vedus Maskvos didžiojo kunigaikščio Ivano III dukterį Elena, pastaroji tarp 11 valdų Rytų Lietuvoje gavo ir Markučius. Elena po Aleksandro mirties Markučių žemę 1506 m. pavedė tvarkyti bajorui Unkovskui. Po Unkovskio mirties apie 1540 m. Markučiai perėjo Žemaičių seniūno Jono Radvilos dukrai, Vilniaus vaivados, Braclavo seniūno Stanislovo Kiškos našlei Onai Radvilaitei–Kiškienei. XVII a. Vilniaus vaivada, Bielicos ir Krėvos seniūnas Kristupas Chodkevičius vedė Vilniaus kašteliono Stanislovo Kiškos dukrą Elžbietą Kiškaitę. Taip Markučiai paveldėjimo keliu perėjo Chodkevičių giminei. 1808–1809 m. Aleksandras Chodkevičius, žinomas chemikas ir literatas, pardavė Markučių valdą tuometiniam Vilniaus išdininkui Juozapui Eismantui, kuris ją 1838 m. pardavė gydytojui Ignui Godlevskui. 1867 m. iš jo Markučių valdą nupirko inžinierius generolas Aleksiejus Melnikovas, kuris 1868 m. čia pasistatė vasarnamį. 1875 m. Varvarai Melnikovai ištekant už Vasilijaus Moškovo, A. Melnikovas dukrai padovanojo Markučių dvarą kaip kraitį. 1877 m. išsiskyrusi su V. Moškovu, ji 1884 m. ištekėjo už poeto Aleksandro Puškino sūnaus Grigorijaus Puškino. Varvara ir Grigorijus Puškinai į Markučius persikėlė tik 1899 m. (iki to laiko tik čia vasarodavo). Dvarą ji valdė iki mirties (1935 m.). Po mirties dvaro reikalus tvarkė jos patikėtinis ir testamentą vykdytojas Vladimiras Nazimovas. Vykdamas mirusios valią, 1940 m. čia buvo įsteigtas Aleksandro Puškino muziejus – pirmasis literatūrinis muziejus Vilniuje. Jis atidarytas 1948 m. Manoma, kad valdant Kiškoms XVI a. pab. – XVII a. pr. buvo pastatyti dvaro rūmai, kurie perstatyti apie 1634 m. Kristupo Chodkevičiaus. Kiškų–Chodkevičių rūmai labai nukentėjo XVII a. viduryje, Maskvos karo metu, po kurio jie nebuvo atstatyti. 1853 m. rūmų vietą tyrinėjo Adomas Honoris Kirkoras ir grafas Eustachijus Tiškevičius. Senųjų rūmų vieta yra į PR nuo dabartinio A. Puškino muziejaus, ant gretimos kalvos.

Amžius: XVII a. – XX a. I p.

Dokumentai:

1. Dėl duomenų patikslinimo. 2007-09-04; Nr.: KPD-RM-437; Priėmė: KPD nekilnojamojo kultūros paveldo vertinimo taryba; Tipas: Nekilnojamojo kultūros paveldo vertinimo tarybos aktas; TRP, Aktas
2. Ikonografija. 2007-09-04; Tipas: Dokumentas; Markučių dvaro 1868 m. planas, 1903 m. koplyčios 10.

projektas

3. Dėl duomenų patikslinimo. 2013-01-29; Nr.: KPD-VL-290; Priėmė: KPD ketvirtoji nekilnojamojo kultūros paveldo vertinimo taryba; Tipas: Nekilnojamojo kultūros paveldo vertinimo tarybos aktas; Aktas
4. Papildoma medžiaga. 2013-02-01; Tipas: Dokumentas; Informacija1, Foto, 2011 m., Planas

Šaltiniai ir medžiaga:

- 13.1. KIRKORAS, Adomas Honoris. Pasivaikščiojimai po Vilnių ir jo apylinkes. Vilnius, 1991, p. 172-173.
- 13.2. Lietuvos Respublikos istorijos ir kultūros paminklų sąrašas (1978-1990). Vilnius, 1993, d. 2, p. 231.
- 13.3. Lietuvos TSR istorijos ir kultūros paminklų sąvadas. Vilnius, 1988, t. 1, p. 398, 464-465.
- 13.4. MAČIULIS, Mindaugas. Markučių dvaro sodybos (Vilniaus miestas) 2009 m. žvalgomųjų archeologinių tyrimų ataskaita. Lietuvos istorijos instituto rankraštynas, f. 1, b. 5221.
- 13.5. MAČIULIS, Mindaugas. Markučių dvarvietė. Archeologiniai tyrinėjimai Lietuvoje 2009 metais. Vilnius, 2010, p. 247-250.
- 13.6. MAČIULIS, Mindaugas; STONČIUS, Darius; ir ZABIELA Gintautas. Archeologinių objektų (Jonavos, Kauno, Kėdainių, Molėtų, Širvintų, Švenčionių, Vilniaus, Zarasų) 2007-2008 m. žvalgymų ataskaita. Vilnius, 2009, p. 15.
- 13.7. SAKALAUSKAITĖ, Irena. Markučių parko centrinės dalies restauravimas ir pritaikymas. Medynų taksacija ir dendrologiniai tyrinėjimai, 1984. Vilniaus apskrities archyvas, f. 2 803-3a.
- 13.8. SAKALAUSKAITĖ, Irena, BUDREIKA G., STATULEVIČIENĖ L. Markučių parko centrinės dalies restauravimas ir pritaikymas. Techninis projektas. Išplanavimo projektas, 1984. Vilniaus apskrities archyvas, f. 2 803-4a.
- 13.9. SPUDAS, Virgilijus. A. Puškino literatūrinis muziejus. Interjerų darbo projekto korektūra, 1985. Vilniaus apskrities archyvas, f. 2 803-6.
- 13.10. VOJEVODSKAITĖ, A. Pastatas Vilniuje, Subačiaus g. Nr. 124 – A. Puškino vardo literatūrinis muziejus. Tyrimai. Istorinių tyrimų ataskaita, 1978. Vilniaus apskrities archyvas, f. 5 1878.
- 13.11. VOJEVODSKAITĖ, A. Markučių parko teritorijos bei esamų pastatų istoriniai tyrimai, 1983. Vilniaus apskrities archyvas, f. 5 3205.
- 13.12. ZIBOLIS, J. A. Puškino literatūrinis muziejus. Interjerų ir verandos restauracijos projektas, 1979. Vilniaus apskrities archyvas, f. 2 803-2.

Parkas

Unikalus objekto kodas: 31428
 Pilnas pavadinimas: Markučių dvaro sodybos fragmentų parkas
 Adresas: Vilniaus m. sav., Vilniaus m., Subačiaus g.



Parkas. Centrinė dalis. Vaizdas iš ŠV

Nuotraukos nr.: FF86

Nuotraukos autorius: Indrė Kačinskaitė

Fotografavimo data: 2007-04-23

FF86

[FF87](#)

[FF88](#)

[FF89](#)

[FF90](#)

[FF91](#)

[FF92](#)

[FF93](#)

[FF94](#)

[FF95](#)

[Toliau>>](#)

Įregistravimo registre data: 2007-09-04
 Statusas: Įrašytas į registrą (registrinis)
 Objekto reikšmingumo lygmuo yra: regioninis
 Rūšis: Nekilnojamas
 Objektas įrašytas kaip: kompleksą sudarantis objektas
 Priklauso kompleksui: Markučių dvaro sodybos fragmentai (15915)
 Vietovėje yra:
 Vertingųjų savybių pobūdis: Kraštovaizdžio, Želdynų (lemiantis reikšmingumą, svarbus)

Vertingosios savybės :

- 1.3.1. planavimo sprendiniai – parko tūrinės erdvinės kompozicijos fragmentai (-; -; FF Nr. 86-99; TRP; 2007 m.);
- 1.3.4. žemės ir jos paviršiaus elementai – reljefas – parkas išsidėstęs viršutinėje ir žemutinėje terasose (-; -; TRP; 2007 m.); apžvalgos aikštelė viršutinės terasos Š dalyje (-; -; FF Nr. 90; TRP; 2007 m.); buv. parterio vieta viršutinės terasos V dalyje (-; -; FF Nr. 87; TRP; 2007 m.);
- 1.3.6. želdynai ir želdiniai – išretėję medžių masyvai, grupės, pavieniai medžiai – vyrauja vietinės kilmės medžiai: mažalapė liepa, paprastasis ąžuolas, uosis, kalninė guoba, taip pat introdukuoti medžiai – didžialapė liepa, pensilvaninis uosis ir kt. (-; -; FF Nr. 86-102; TRP; 2007 m.);
- 1.3.7. upės, natūralūs vandens telkiniai ir hidrotechniniai įrenginiai – 2 tvenkiniai žemutinėje terasoje (-; -; FF Nr. 94, 97, 98, 99; TRP; 2007 m.);
- 3. Pirminė ir istoriškai susiklosčiusi paskirtis – rekreacinė.

Amžius: Įkurtas XVII a., pertvarkytas XIX a. II p.

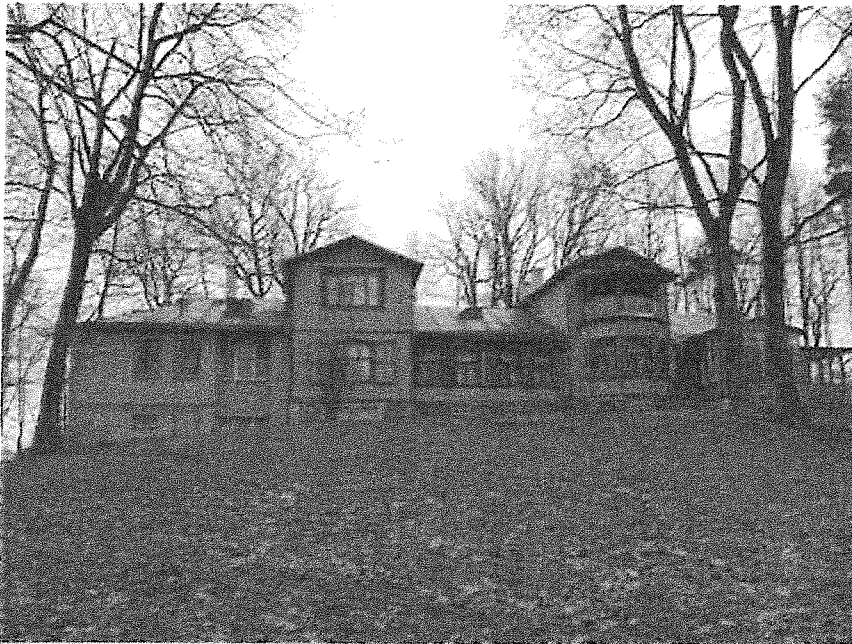
Dokumentai:

1. Dėl duomenų patikslinimo. 2007-09-04; Nr.: KPD-RM-437; Priėmė: KPD nekilnojamojo kultūros paveldo vertinimo taryba; Tipas: Nekilnojamojo kultūros paveldo vertinimo tarybos aktas;

12.

Vila

Unikalus objekto kodas: 31426
Pilnas pavadinimas: Markučių dvaro sodybos fragmentų vila
Adresas: Vilniaus m. sav., Vilniaus m., Subačiaus g. 124



Vila. Vaizdas iš ŠV pusės

Nuotraukos nr.: FF14

Nuotraukos autorius: Violeta
Bruzgelevičiūtė

Fotografavimo data: 2007-04-23

[FF14](#)[FF15](#)[FF16](#)[FF17](#)[FF18](#)[FF19](#)[FF20](#)[FF21](#)[FF22](#)[FF23](#)[Toliau>>](#)

[registravimo registre data: 1993-05-19
Statusas: [rašytas į registrą (registrinis)
Objekto reikšmingumo lygmuo yra: regioninis
Rūšis: Nekilnojamas
Objektas įrašytas kaip: kompleksą sudarantis objektas
Priklauso kompleksui: Markučių dvaro sodybos fragmentai (15915)

Vietovėje yra:

Vertingųjų savybių pobūdis:

Memorialinis (lemiantis reikšmingumą, svarbus), Architektūrinis (lemiantis reikšmingumą, svarbus)

Vertingosios savybės :

- 1.1.1. tūris – sudėtinis, stačiakampio plano, 1 a., su pastoge, mezoniniais ir rūsiu po ŠR pastato dalimi (-; FF Nr. 14-18, 20, 21; 2007 m.); stogo forma – dvišlaitė, terasų PV dalyje – vienišlaitė (-; FF Nr. 14-18, 20, 21; 2007 m.);
- 1.1.2. aukštų išplanavimas – sudėtinis: koridorinis–anfiladinis (-; būklė gera; RP, 1AP, PP; FF Nr. 28-31, 34, 35, 44, 45, 52, 53; 2007 m.); sienų angos, nišos – stačiakampės langų ir durų angos (-; būklė gera; FF Nr. 14-25; 2007 m.);
- 1.1.3. fasadų architektūrinis sprendimas – istorizmo stilistika (-; būklė gera; FF Nr. 14-27; 2007 m.); fasadų kompozicija – ŠV, PR ir PV fasadai - tūriniai decentralizuoti (-; būklė gera; FF Nr. 14-18, 20; 2007 m.); fasadų architektūros tūrinės detalės – mezoninai PR ir ŠV fasaduose: ŠV fasade vidurinis mezoninas, išryškintas penkiasiene iškyša su dengtu balkonu (-; būklė gera; FF Nr. 14-18, 20-23; 2007

- m.); atviros terasos PV fasado šonuose (-; būklė gera; FF Nr. 16, 17, 20, 24, 25; 2007 m.); ŠV fasade įstiklintos verandos tipas (-; būklė gera; FF Nr. 15, 16, 20, 24; 2007 m.); dvišlaitis stogelis virš PR įėjimo (-; būklė gera; FF Nr. 17-19; 2007 m.); apdaila ir puošyba – medinių profiliuotų langų ir durų apvadų tipas (-; būklė patenkinama; FF Nr. 14-18, 22, 23; 2007 m.); mediniai dekoratyviniai apdailos kiaurapjuviai elementai, kuriais puoštas balkonas ŠV fasade, stogeliai virš terasų PV fasade ir PR įėjimo stogelis (-; būklė gera; FF Nr. 17, 19, 22, 25; 2007 m.); geltonų plytų mūro apvadai, juosiantys rūšio langų angas (-; būklė gera; FF Nr. 14-16, 22, 23; 2007 m.); fasadų apdailos medinėmis dailylentėmis tipas (-; būklė gera; FF Nr. 14-27; 2007 m.);
- 1.1.4. konstrukcijos – akmenų-plytų mūro pamatas (-; būklė gera FF Nr. 14-16, 22-24; 2007 m.); rūšio akmenų mūro tinkuotos sienos (-; būklė gera; FF Nr. 70, 71; 2007 m.); rūšio plytų mūro tinkuoti cilindriniai skliautai (-; būklė gera; FF Nr. 70, 71; 2007 m.); medinės rąstų sienos (netyrinėta; -; -; 2007 m.); medinė sijinė perdanga virš I a., mezoninų ir juos jungiančio koridoriaus (-; būklė gera; FF Nr. 30-53; 2007 m.); stogo medinė gegninė konstrukcija (-; būklė gera; FF Nr. 72, 73; 2007 m.); inžinerinė įranga – glazūruotų koklių krosnys su karūnomis kambariuose Nr. 1, 2, 3, 5, 6, 7, 12, 13, 14, 18, 19, 22, 24 (-; būklė gera; 1AP, PP; FF Nr. 32-34, 36-38, 40-44, 46-51, 54, 56-61; 2007 m.); funkcinė įranga – mediniai laiptai į pastogę (-; būklė gera; FF Nr. 28, 52, 53; 2007 m.); stalių ir kiti gaminiai – medinės įsprūdinės durys I a., mezoninuose (-; būklė gera; FF Nr. 29, 44, 45, 53, 65-67; 2007 m.); pastogės vertikaliai sukaltų lentų durų tipas (-; būklė gera; FF Nr. 68, 69; 2007 m.); PR, PV ir ŠV įėjimų, balkono medinės įsprūdinės durys (-; būklė gera; FF Nr. 31, 55, 63, 64; 2007 m.); vidaus laiptų medinės baliustros (-; būklė gera; FF Nr. 28, 53; 2007 m.); terasų PV pastato gale medinė baliustrada (-; būklė gera; FF Nr. 20, 24, 25; 2007 m.); langų medinių rėmų medžiaga ir skaidymo tipas (-; būklė gera; 14, 18, 20, 22, 23; FF Nr. 1 – 3, 4; 2007 m.); medinės įsprūdinės dvivėrės I a. langų langinės (-; būklė gera; FF Nr. 14-23, 25; 2007 m.); mediniai įsprūdiniai durų skydai įėjimo durims iš lauko apsaugoti (-; būklė gera; FF Nr. 17, 19, 20, 62; 2007 m.); ornamentuotos krosnių ketaus durelės (-; būklė gera; FF Nr. 47, 57; 2007 m.); konstrukcijų dekoras – profiliuoti medinių gegnių galai (-; būklė gera; FF Nr. 26; 2007 m.);
 - 1.1.5. lubų, sienų, kolonų apdaila – medinių lentų vožtinės lubos kambariuose Nr. 1, 2, 3, 6, 7, 11, 12, 13, 21, 23; kambaryje Nr. 3 medinės sijos su konsolėmis (-; būklė gera; 1 AP, PP; FF Nr. 22, 23; 2007 m.); medinių lentų lubos kambariuose Nr. 8, 10, 14, 15, 16, 17 (-; būklė gera; 1 AP; FF Nr. 1 – 17, 18; 2007 m.); medinių tinkuotų lubų tipas kambariuose Nr. 18, 19, 20, 22, 24 (-; būklė gera; PP; FF Nr. 1 – 17, 18; 2007 m.); sienų medinės lentelės, jų apkalimo tipas kambariuose Nr. 8, 10, 14, 15, 17 (-; būklė gera; 1 AP; FF Nr. 1 – 18, 19; 2007 m.); sienų tapetų tipai kambariuose Nr. 1, 2, 3, 11, 12, 13, 16 (-; būklė gera; 1 AP; FF Nr. 25, 26, 29, 30; 2007 m.); sienų siuvinėta medžiaga kambaryje Nr. 5 (-; būklė gera; 1 AP; FF Nr. 25, 26, 29, 30; 2007 m.); medinės buazerijos kambaryje Nr. 5 (-; būklė gera; 1 AP; FF Nr. 25, 26, 29, 30; 2007 m.); grindų, pandusų, laiptų pakopų danga ar dangos medžiaga, jos tipas – medinių lentelių geometrinio ornamento parketas kambaryje Nr. 1 (-; būklė gera; 1 AP; FF Nr. 32; 2007 m.); pirmo aukšto kambarių medinių lentelių parketo tipas (-; būklė gera; 1 AP; FF Nr. 32; 2007 m.); medinių lentų grindų tipas mezoninų kambariuose (-; būklė gera; PP; -; 2007 m.);

Amžius: Pastatyta 1868 m., rekonstruota 1986 m., pristačius mūrinį priestatą ŠR pusėje

Dokumentai:

1. Dėl duomenų patikslinimo. 2007-09-04; Nr.: KPD-RM-437; Priėmė: KPD nekilnojamojo kultūros paveldo vertinimo taryba; Tipas: Nekilnojamojo kultūros paveldo vertinimo tarybos aktas;

Šv. Varvaros koplyčia

Unikalus objekto kodas: 31427
Pilnas pavadinimas: Markučių dvaro sodybos fragmentų Šv. Varvaros koplyčia
Adresas: Vilniaus m. sav., Vilniaus m., Subačiaus g. 124



Šv. Varvaros koplyčia. Vaizdas iš P

Nuotraukos nr.: FF74

Nuotraukos autorius: Violeta Bruzgelevičiūtė

Fotografavimo data: 2007-04-23

FF74

FF75

FF76

FF77

FF78

FF79

FF80

FF81

FF82

FF83

Toliau>>

Įregistravimo registre data: 2007-09-04

Statusas: Įrašytas į registrą (registrinis)

Objekto reikšmingumo lygmuo yra: regioninis

Rūšis: Nekilnojamas

Objektas įrašytas kaip: kompleksą sudarantis objektas

Priklauso kompleksui: Markučių dvaro sodybos fragmentai (15915)

Vietovėje yra:

Vertingųjų savybių pobūdis:

Architektūrinis (lemiantis reikšmingumą, svarbus), Sakralinis (lemiantis reikšmingumą, svarbus)

Vertingosios savybės:

- 1.1.1. tūris – kompaktiškas, stačiakampio plano su penkiakampe apside ŠR pusėje ir kupolu virš centrinės dalies (-; -; FF Nr. 74-77; 2007 m.); stogo forma – piramidinė, apsidės – puskupolinė (-; -; FF Nr. 74-77; 2007 m.); stogo dangos tipas – skarda (-; -; FF Nr. 74-77; 2007 m.); kiti stogo elementai –

- svogūniškasis kupolas (-; -; FF Nr. 74-77, 81; 2007 m.);
- 1.1.2. aukštų išplanavimas – simetriškas, stačiakampio plano, vienos patalpos (-; būklė gera; 1AP; -; 2007 m.); sienų angos, nišos – pusapskričių arkų langų angos, PV fasade durų anga (-; būklė gera; FF Nr. 74-77; 2007 m.);
 - 1.1.3. fasadų architektūrinis sprendimas – istorizmo stilistika (-; būklė gera; FF Nr. 74-81; 2007 m.); fasadų kompozicija – fasadai plokštuminiai centriniai, simetrinės kompozicijos; ŠR fasada s tūrinis centrinis (-; būklė gera; FF Nr. 74-77; 2007 m.); fasadų architektūros tūrinės detalės – penk iakampė apsidė ŠR pusėje (-; būklė gera; FF Nr. 76, 77; 2007 m.); apdaila ir puošyba – tinkuoto plytų mūro piliastrai, skaidantys pastato fasadus, viršuje apjungti arkutėmis (-; būklė gera; FF Nr. 74-79; 2007 m.); smulkiai profiliuoti, dekoruoti dantukais langų ir durų tinko apvadai (-; būklė gera; FF Nr. 74-77, 79; 2007 m.); tinkuoto plytų mūro karnizas su reljefiniais dantukais visu pastato perimetru (-; būklė gera; FF Nr. 74-77, 80; 2007 m.); tinkuoto plytų mūro pleištinės arkos silueto kokošnikai, puošti karnizais su stilizuotais dantukais PR, PV, ŠV fasaduose (-; būklė gera; FF Nr. 74-77, 80; 2007 m.); tinkuoto plytų mūro atikas virš apsidės ŠR pusėje, kampuose paryškintas piliastrais, viršuje užbaigtas profiliuotu karnizu (-; būklė gera; FF Nr. 76-77; 2007 m.); monolitinės kolonėlės, remiančios svogūniškąjį kupolą, viršuje apjungtos arkutėmis (-; būklė gera; FF Nr. 74-77, 81; 2007 m.); metalinis stačiatikių kupolo kryžius (-; būklė gera; FF Nr. 74-77, 81; 2007 m.); PV fasade - keturlapio motyvas su įkomponuota metalo plokštėje malda „Tėve mūsų“ kirilica (-; būklė gera; FF Nr. 74, 75, 78; 2007 m.); ŠR pusėje, virš lango, apsidės centrinėje dalyje - freska su Dievo Motinos atvaizdu, aprėminta profiliuotu tinko rėmeliu, virš jos – stačiatikių kryželis (-; būklė gera; FF Nr. 76, 77, 79; 2007 m.); tinko tipas (-; būklė gera; FF Nr. 74-81; 2007 m.);
 - 1.1.4. konstrukcijos – akmenų-plytų mūro pamatas (-; būklė gera; FF Nr. 74-77; 2007 m.); plytų mūro tinkuotos sienos (-; būklė gera; FF Nr. 74-79; 2007 m.); perdanga (-; netyrinėta; -; 2007 m.); stogo medinė gegninė konstrukcija (-; netyrinėta; -; 2007 m.); stalių ir kiti gaminiai – medinės įsprūdinės su drožybės elementais dvivėrės įėjimo durys (-; būklė gera; FF Nr. 74, 75, 82, 83; 2007 m.);

Amžius: 1903 - 1906 m.



Dokumentai:

1. Ikonografija. Tipas: Dokumentas; Koplyčios 1903 m. projektas
2. Dėl duomenų patikslinimo. 2007-09-04; Nr.: KPD-RM-437; Priėmė: KPD nekilnojamojo kultūros paveldo vertinimo taryba; Tipas: Nekilnojamojo kultūros paveldo vertinimo tarybos aktas;

Paveldo tvarkybos reglamento PTR
3.02.01:2014
„Tvarkybos darbų projektavimo sąlygų
išdavimo taisyklės“
2 priedas

(Tvarkybos darbų projektavimo sąlygų forma)

TVIRTINU


(parašas)

Kultūros paveldo departamento prie Kultūros ministerijos
Vilniaus teritorinio padalinio vyriausioji
specialistė, pavaduojanti vedėja
(pareigų pavadinimas)
Anželika Zdanevičienė
(vardas ir pavardė)
2014 - 09 - 19
(data)

Kultūros paveldo departamento prie Kultūros ministerijos
Vilniaus teritorinis padalinys
(išdavusios institucijos pavadinimas)

TVARKYBOS DARBŲ PROJEKTAVIMO SĄLYGOS

2014 - 09 - 19 Nr. EV-463
(data)

Vilnius
(sudarymo vieta)

1. Kultūros paveldo objektas: Markučiu dvaro sodybos fragmentai (unikalus objekto kodas Kultūros vertybių registre 15915), vila (unikalus objekto kodas Kultūros vertybių registre 31426), koplyčia (unikalus objekto kodas Kultūros vertybių registre 31427), parkas (unikalus objekto kodas Kultūros vertybių registre 31428), Vilniaus m. sav., Vilniaus m., Subačiaus g. 124, statusas-registrinis.

(pavadinimas, adresas, unikalus kodas Kultūros vertybių registre)

2. Unikalus Nekilnojamojo turto registro Nr.: vila (pastatas-muziejus)1001-9000-4013); koplyčia (patatas – koplyčia) 1001-9000-4024

3. Kultūros paveldo objekto valdytojas: Literatūrinis A.Puškinio muziejus
(juridinio asmens pavadinimas arba fizinio asmens vardas, pavardė,
į.k. 300110421; Subačiaus g. 124, LT - 11345 Vilnius, tel. (8 5) 260 00 80 ;
info.puskino@vilniausmuziejai.lt

(juridinio asmens kodas, fizinio asmens gimimo data, juridinio arba fizinio asmens adresas, telefono Nr., el. pašto adresas)

4. Tvarkybos darbų projektavimo sąlygos:

4.1. tvarkybos darbų rūšis ar rūšys: tvarkomieji paveldosaugos darbai - restauravimas - remontas

4.2. konkretūs paveldosaugos reikalavimai: Parengti Markučiu dvaro sodybos fragmentų (unikalus objekto kodas Kultūros vertybių registre 15915), vila (unikalus objekto kodas Kultūros vertybių registre 31426), koplyčia (unikalus objekto kodas Kultūros vertybių registre 31427),

parkas (unikalus objekto kodas Kultūros vertybių registre 31428), Vilniaus m. sav., Vilniaus m., Subačiaus g. 124, tvarkomųjų paveldosaugos darbų projektą (TPD) pagal paveldo tvarkybos reglamento PTR 3.06.01:2007 "Kultūros paveldo tvarkybos darbų projektų rengimo taisyklės" (2014 m. gegužės 13 d. Nr. IV-341) reikalavimus. Ruošiant tvarkomųjų paveldosaugos darbų projektą - vadovautis prieš projektavimą atliktų tyrimų išvadomis;

- Parengtas tvarkomųjų darbų projektas turi atitikti Paveldo tvarkybos reglamentų (PTR) ir Statybos techninių reglamentų (STR) reikalavimus bei nepažeisti trečiųjų asmenų interesų;

- Kultūros vertybių registro duomenimis (<http://kvr.kpd.lt/heritage/>) - neplanuoti darbu, galinčiu nepažeisti pastato vertingų dalių ir elementų (vertingųjų savybių);

- Parengtas tvarkomųjų darbų projektas (popierinis variantas) (Lietuvos Respublikos statybos įstatymo (Žin., 1996, Nr. 32-788; 2001, Nr. 101-3597; 2010, Nr. 84-4401) 23 str. 14 d.) pateikiamas patikrinti VMSA MPD Kultūros paveldo apsaugos skyriui ir KPD Vilniaus teritoriniam padaliniiui teisės aktu nustatyta tvarka;

- Aptikus naujų vertingųjų savybių, darbai sustabdomi LR nekilnojamojo kultūros paveldo apsaugos įstatymo 9 str. nustatyta tvarka;

- Pagal Nekilnojamojo kultūros paveldo apsaugos įstatymo 23 str.8 d., parengus techninį projektą, turi būti atlikta statinio projekto specialioji ekspertizė;

- Kultūros paveldo statinių tvarkomųjų statybos darbų projektams vadovauti gali specialistai, atitinkantys Lietuvos Respublikos nekilnojamojo kultūros paveldo apsaugos įstatymo (Žin., 2004, Nr. 153-5571) 2008, Nr.59-2203) 23 str. 6 ir 7 d. reikalavimus.

4.3. privalomų atlikti taikomieji bei kiti tyrimai: Vadovautis esamais tyrimais, istorine ir ikonografinė medžiaga, ankstesnių projektų projektine dokumentacija. Atlikti konstrukcinius, polichrominius ir architektūrinius tyrimus. Tyrimus, tvarkybos darbus objekte privalo atlikti KPD atestuoti specialistai. Atlikus tyrimus, KPD VTP pateikti tyrimų ataskaitos popierinę ir skaitmeninę versiją.

PRIDEDAMA: _____

Tvarkybos darbų projektavimo sąlygas parengė:

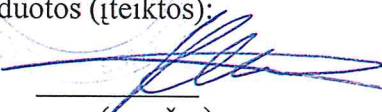
Vyriausioji specialistė
(pareigų pavadinimas)


(parašas)
A. V.

Anželika Zdanevičienė
(vardas ir pavardė)

Tvarkybos darbų projektavimo sąlygos išduotos (įteiktos):

Projekto vadovas
(valdytojo ar jo įgalioto asmens pareigos,
nurodoma juridinio asmens atveju)


(parašas)
Ramūnas Buitkus
(vardas ir pavardė)

A. V. (juridinio asmens atveju, jeigu ant spaudą privaloma turėti)

2014-09-19
(data)

Projekto vadovas
Ramūnas Buitkus




Specialiųjų architektūros reikalavimų ir specialiųjų saugomos teritorijos tvarkymo ir apsaugos reikalavimų turinio ir išdavimo tvarkos aprašo 3 priedas

TVIRTINU
Direktorės pavaduotoja
laikintai einanti direktoriaus
pareigas
Zenta Ražanauskienė
2014-10-24



SPECIALIEJI SAUGOMOS TERITORIJOS TVARKYMO IR APSAUGOS REIKALAVIMAI

2014 m. spalio 24 d. Nr. 44-19
Vilnius

- STATYTOJAS (UŽSAKOVAS) Literatūrinis Puškino muziejus, Subačiaus g. 124, Vilnius.
- STATYBOS (STATINIO) VIETA Vilniaus m. s. Subačiaus g. 124, Vilniuje, sklypo kadastrinis - nepateikta.
Pastatas-muziejus, unikalus Nr. 1001-9000-4013.
- STATINIO PROJEKTO PAVADINIMAS Markučių dvaro sodybos fragmentų (unikalus objekto kodas 15915), Vilos (unikalus objekto kodas 31426), koplyčios (unikalus objekto kodas 31427), parko (unikalus objekto kodas 31428), Subačiaus g. 124, Vilniuje tvarkybos darbų, kapitalinio ir paprastojo remonto projektas.
- STATINIO KATEGORIJA Ypatingi.
- STATYBOS RŪŠIS Kapitalinis, paprastas remontas.
- 1. Pavilnių regioniniame parke, Markučių kraštovaizdžio draustinio funkcinio prioriteto zona** (Pavilnių regioninio parko ir jo zonų ribų planas, patvirtintas Lietuvos Respublikos Vyriausybės 2009 m. gegužės 27 d. nutarimu Nr. 518). Sklypo dalis. Rekonstruojamas esamas ūkio pastatas.
Vadovautis Pavilnių regioninio parko tvarkymo planu, patvirtintu Lietuvos Respublikos aplinkos ministro 2009 m. birželio 22 d. įsakymu Nr. D1-341, nustatytu apsaugos reglamentu bei 2014 m. spalio 22 d. suderintais projektinių pasiūlymų Nr. 35-31 sprendiniais.
2. Papildomi reikalavimai:

2.1. atstumas iki vandens telkinio – nėra.

2.2. atstumas pakrantės apsaugos juostos – nėra.

2.3. atstumas iki šlaitų - nepateikti.

2.4. saugomos rūšys, buveinės - nėra.

3. Kiti reikalavimai (poveikis įsteigtoms ar potencialioms „Natura 2000“ teritorijoms) – nėra.

Patvirtintas specialiųjų saugomos teritorijų tvarkymo ir apsaugos reikalavimų dokumentas netaisomas, netikslinamas ir nepapildomas, išskyrus techninių klaidų taisymą nustatyta tvarka. Norėdamas keisti išduotus specialiuosius saugomos teritorijos tvarkymo ir apsaugos reikalavimus, statytojas (užsakovas) teikia laisvos formos prašymą dėl išduoto specialiųjų saugomos teritorijos tvarkymo ir apsaugos reikalavimų dokumento anuliavimo ir užpildo 1 priede nurodytos formos prašymą naujiems reikalavimams išduoti. Nauji specialieji saugomos teritorijų tvarkymo ir apsaugos reikalavimai išduodami tvarkos aprašo nustatyta tvarka.

PASTABA

Jeigu konkretūs specialieji saugomos teritorijos tvarkymo ir apsaugos reikalavimai nenustatomi, tai įrašoma atitinkamuose 3 priede pateiktos formos punktuose.

Specialiuosius saugomos teritorijos tvarkymo ir apsaugos reikalavimus išdavė

Pavilnių ir Verkių regioninių parkų direkcija
Vyriausioji kraštotvarkininkė-direktorės pavaduotoja

J. Rata Zenta Ražanauskienė
2014-10-24



Ramūnas Buitkus
Projektų vadovas
Ramūnas Buitkus

[Signature]

BENDRA LIETUVOS IR VOKIETIJOS ĮMONĖ

UAB „ELVORA“

Registravimo pažymėjimas Nr. BĮ 93-774. Įmonės kodas: 110558549

Linkmenų g. 35A, LT-08217 Vilnius. Tel.210 11 70

LR aplinkos ministerija
Atestatas Nr. 0649

Užsakovas: LITERATŪRINIS PUŠKINO MUZIEJUS

**Objektas: PASTATAS SUBAČIAUS G. 124, VILNIUJE.
LITERATŪRINIS A. PUŠKINO MUZIEJUS**

Dalis: FASADŲ TVARKYMO PROJEK TINIAI PASIŪLYMAI

Stadija: PP

Byla: ELVORA. 858-08-PP

DIREKTORIUS
P.D.V. / AT.NR. 17528 /

[Signature]
J. MENDELEVIČIUS

KONSULTANTAS
/ AT.NR. A 1102 AM 128 KPD /

[Signature]
S. ŠIMELIONIS

[Signature]
[Signature]

Vilnius 2008

Projektų vadovas
Ramūnas Buitkus



PASTATAS SUBAČIAUS G. 124, VILNIUJE.
LITERATŪRINIS A. PUŠKINO MUZIEJUS. RENOVACIJA.
FASADŲ TVARKYMO PROJEKTINIŲ PASIŪLYMŲ
AIŠKINAMASIS RAŠTAS

Fasadų projektiniai pasiūlymai parengti Literatūrinio A. Puškino muziejaus užsakymu. Projektinių pasiūlymų tikslas- parengti duomenis sąlygų savadui. Projektinių pasiūlymų sprendiniai paremti istorine medžiaga, istoriniais tyrimais bei užsakovo pateikta ikonografinė medžiaga- XX a. pradžios fasadų fotonuotraukomis. Pasiūlymuose pateikti sprendiniai kartoja ikonografinėje medžiagoje pateiktus, išskyrus:

- stogo dangą: vietoje skiedrų numatyta skiedrų spalvos puralu dengta skardos danga (naujo priestato danga numatyta šviesiai pilkos spalvos);
- kritulių nuvedimas nuo vienaaukštės dalies organizuotas;
- papildomi „jaučio akies“ autentiškos formos stoglangiai;
- vėlyvesnė (tarpukariu pastatyta) įstiklinta veranda su tinkuotu cokoliu;

Projektas numato:

- horizontalaus apkalimo keitimą vertikaliu apkalimu su antplyšniais tašeliais. Cokolio ir karnizų vietos išskiriamos horizontalia tamsiai rudos spalvos lentų juosta. Taip pat išskiriami kampai.
- frontonai apkalami obliuotomis lentomis horizontaliai;
- atidengiamos angos cokolyje, rūšio dalyje angos įstiklinamos;
- pastato perimetru įrengiama alsuojanti nuogrinda;
- restauruojamos autentiškos langinės atstatant trūkstamas;
- autentiški langai ir durys restauruojami, neišlikę atstatomi pagal autentą;
- mansardinio aukšto neeksploatuojamos patalpos rekonstruojamos įrengiant eksploatuojamas, muziejaus veiklai pritaikytas patalpas;
- visi fasado mediniai apdailos elementai atstatomi;
- restauruojami cokoliai;
- restauruojami dūmtraukiai ir vėdinimo kaminai;
- keičiama monolitinė terasų danga medine autentiška;

PDV /at.Nr.17528/



Jakovas Mendelevičius

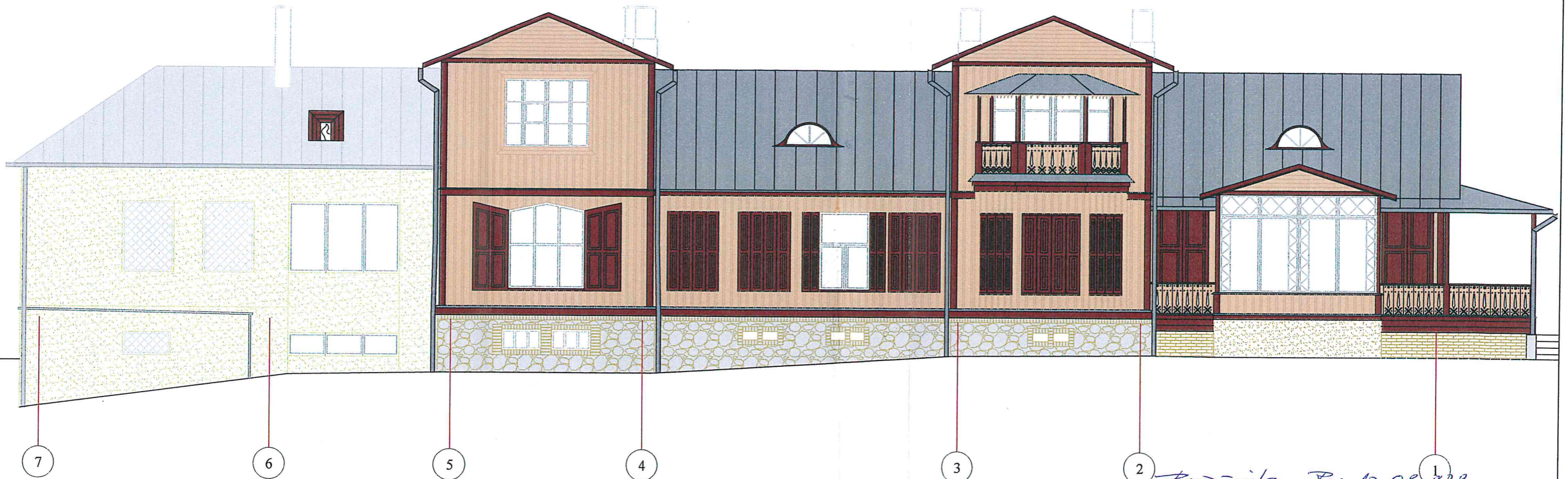
PATIKREIPIAMA
Kultūros paveldo departamento prie
Kultūros ministerijos Vilniaus teritorinio
padalinio vyriausioji specialistė

Lina Černiauskienė *Čelė*
200...*8*...m.*09*.....mėn. *25*..d.

Ry. Nr. 503

PATIKRINTAS FP:
 Kultūros paveldo departamento prie
 Kultūros ministerijos Vilniaus teritorinio
 padalinio vyriausioji specialistė
 Lina Černiauskienė
 2008 m. 09 mėn. 22 d.
 Reg. Nr. 503

FASADO TARP AŠIŲ 7-1SPALVINIS SPRENDIMAS
 M1:100



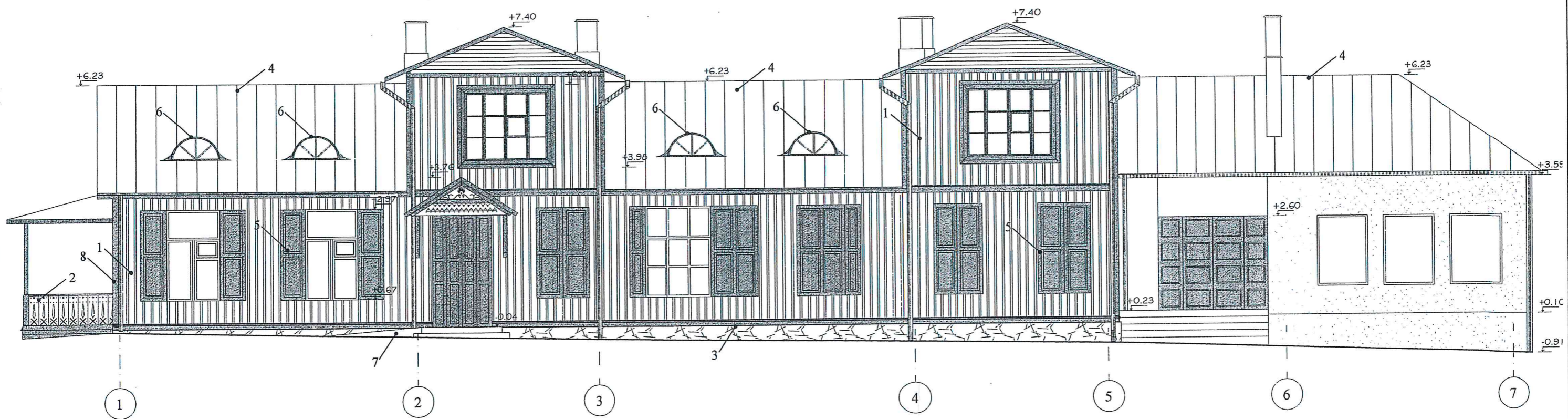
PRITARTA PP:
 Pavilnių ir Verkių regioninių parkų
 direktoriaus pavaduotoja
 Zenta Ražanauskienė
 2014-10-22
 HR. 35-31

Jūratė Merkūnaitė Reg. Nr. 08-232
 Vilniaus miesto savivaldybės administracijos
 Miesto plėtros departamento
 Kultūros paveldo skyriaus
 vyriausioji specialistė
 2008-09-19

Atestato Nr.	UAB "ELVORA"			PASTATAS SUBAČIAUS G. 124, VILNIUJE. LITERATŪRINIS A. PUŠKINO MUZIEJUS. RENOVACIJA FASADŲ TVARKYMO PROJEKTINIAI PASIŪLYMAI	
0649					Laidė
17528	PDV	J. Mendelevičius		FASADO TARP AŠIŲ 7-1SPALVINIS SPRENDIMAS M1:100	
17526	INŽ.	M. Fomina			
PP	UŽSAKOVAS: LITERATŪRINIS A. PUŠKINO MUZIEJUS			ELVORA.858-08-PP-8	Lapas Lapų 1 1


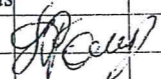
PATVIRTINYS PP:
 Kultūros paveldo departamento prie
 Kultūros ministerijos Vilniaus teritorinio
 padalinio vyriausioji specialistė
 Lina Černiauskienė
 2008 m. 09 mėn. 15 d.
 Reg. Nr. 503

FASADAS TARP AŠIŲ 1-7
M1:100



- NUMATYTI PAGRINDINIAI FASADO TVARKYMO DARBAI:
1. VERTIKALUS APKALIMAS
 2. BALKONŲ BALEŠINŲ ĮRENGIMAS
 3. COKOLIO DETALĖS ATKŪRIMAS;
 4. STOGO DANGOS REMONTAS (SKARDA);
 5. LANGŲ IR LANGINIŲ RESTAURAVIMAS.
 6. STOGLANGIŲ ATKŪRIMAS;
 7. PANDUSO ŽMONĖMS SU NEGALIA ĮRENGIMAS;
 8. TINKAVIMAS, DAŽYMAS

PP peržiūra
 Vilniaus miesto savivaldybės administracijos
 Miesto plėtros departamento
 Kultūros paveldo skyriaus
 vyriausioji specialistė
 Jūratė Morkūnaitė
 2008 - 09 - 19
 Reg. Nr. 08-232

Atestato Nr. 0649	 UAB "ELVORA"		PASTATAS SUBAČIAUS G. 124, VILNIUJE. LITERATŪRINIS A. PUŠKINO MUZIEJUS. RENOVACIJA FASADŲ TVARKYMO PROJEKTINIAI PASIŪLYMAI	
17528	PDV	J. Mendelevičius		FASADAS TARP AŠIŲ 1-7 M1:100
17526	INŽ.	M. Fomina		
PP	UŽSAKOVAS: LITERATŪRINIS A. PUŠKINO MUZIEJUS		ELVORA.858-08-PP-10	Lapas 1