

PASVALIO MIESTO TERITORIJOJE ESANČIŲ ŽELDYNŲ IR ŽELDINIŲ INVENTORIZAVIMO PASLAUGŲ PIRKIMO TECHNINĖ SPECIFIKACIJA

I. BENDROSIOS NUOSTATOS

1. Perkančioji organizacija – Pasvalio rajono savivaldybės administracija (toliau – Užsakovas).
2. Pirkimo objektas – Pasvalio miesto teritorijoje esančių želdynų ir želdinių inventorizavimo paslaugos (toliau – Paslaugos). Paslaugos apima Pasvalio miesto teritorijoje esančių želdynų ir želdinių inventorizavimo paslaugų pirkimo priede (toliau – Priedas) (pridedama) nurodytas Pasvalio miesto teritorijas. Bendras inventorizuotinos teritorijos plotas – apie 84,3737 ha.

II. BENDRIEJI REIKALAVIMAI

3. Paslaugų teikėjas, teikdamas Paslaugas, privalo vadovautis Lietuvos Respublikos želdynų įstatymu (toliau – Įstatymas), Želdynų ir želdinių inventorizavimo ir apskaitos taisyklėmis, patvirtintomis Lietuvos Respublikos aplinkos ministro 2008 m. sausio 8 d. įsakymu Nr. D1-5 „Dėl Želdynų ir želdinių inventorizavimo ir apskaitos taisyklių patvirtinimo“ (Lietuvos Respublikos aplinkos ministro 2024 m. spalio 29 d. įsakymo Nr. D1-370 redakcija), (toliau – Taisyklės), Pasvalio miesto bendruoju planu bei kitais aktualiais teisės aktais.

4. Pasikeitus šioje techninėje specifikacijoje minėtiems teisės aktams ar kitiems dokumentams, turi būti taikomos aktualios šių teisės aktų ar kitų dokumentų redakcijos.

5. Inventorizuoti Priede išvardintose teritorijose augančius želdinius, įvertinant kiekvieno medžio ir / ar vėtingesnių krūmų dendrologinius, dendrometrinius parametrus bei esamą būklę, kartografinėje medžiagoje ir natūroje sutartiniais ženklais pažymėti kirštinius medžius (pagal ūkinių priemonių vykdymo eiliškumą (skubiai, I eilėje, II eilėje ir kt.), nustatyti reikalingas tvarkymo priemones.

6. Vadovaujantis Želdinių atkuriamosios vertės įkainiais, patvirtintais Lietuvos Respublikos aplinkos ministro 2008 m. birželio 26 d. įsakymu Nr. D1-343 „Dėl Želdinių atkuriamosios vertės įkainių patvirtinimo“ (Lietuvos Respublikos aplinkos ministro 2023 m. rugpjūčio 23 d. įsakymo Nr. D1-289 redakcija), įvertinti kiekvieno Priede išvardintose teritorijose inventorizuojamo medžio ar / ir krūmo vertę.

7. Parengti Priede išvardintų teritorijų skaitmeninius želdynų ir želdinių GIS erdvinius duomenis (valstybinėje koordinacių sistemoje LKS-94) vektoriniu formatu (SHAPE ar kitu, tinkamu naudoti ir pilnai suderinamu su ESRI ArcGIS arba Autodesk programine įranga).

8. Pateikti pasiūlymus dėl dendrologiškai, ekologiškai, estetiškai vertingų, kultūros paveldui ir kraštovaizdžiui reikšmingų medžių ir krūmų paskelbimo saugotinais želdiniais.

9. Želdynų ir želdinių inventorizacijos kartografiniam pagrindui turi būti naudojamas skaitmeninis žemėlapis. Papildomai analizei, bet ne vietai nustatyti, gali būti naudojamas ortofotografinis žemėlapis. Užsakovas neįsipareigoja pateikti skaitmeninio žemėlapio duomenis. Paslaugų teikėjas duomenų parengimo ir įsigijimo kaštus turi įtraukti į pasiūlymo kainą. Esant poreikiui, paslaugų teikėjas užsisako sklypo ribas iš VĮ Registrų centro sistemos.

10. Želdinių inventorizacija atliekama **detalioju būdu**: skaitmeniniame žemėlapyje pavieniai želdiniai ir želdiniai sudarantys želdinių grupes taksuojami naudojant GPS prietaisus ir (ar) lazerinius tacheometrus. Taksuojamų pavienių želdinių kamienų planinės padėties paklaida geodezinio pagrindo punkto atžvilgiu negali viršyti 1 m. Vykdamat detalesnę inventorizaciją turi būti apskaitomi visi medžiai nuo 12 cm skersmens bei mažesnio skersmens, pasodinti arba

paliktini savaiminiai medžiai, taip pat vertingesni krūmai.

11. Su želdynų ir želdinių inventorizavimo medžiaga esant poreikiui supažindinti Užakovą bei suinteresuotą visuomenę, organizuojant pristatymą Pasvalio rajono savivaldybėje.

12. Visa želdinių inventorizacijos medžiaga (aprašomoji dalis su priedais (1 egz. popierine, skaitmenine forma MS, Excel formatu ir kartografinė medžiaga (LKS-94 sistemoje *.shp ir *.mxd) ir rastriniu (.jpg ar *.pdf) formatu) Užsakovui turi būti pateikta ne vėliau kaip iki 2025 m. gruodžio 2 d. (imtina).

III. DARBŲ EILIŠKUMAS, VYKDYMO REIKALAVIMAI

13. Pasirašius Paslaugų pirkimo sutartį, kartu su Užsakovu aptarti inventorizacijos darbų atlikimo eiliškumą.

14. Paslaugų teikėjas turi parengti Užsakovo pateiktame Priede nurodytų teritorijų želdinių inventorizacijos aprašomąją dalį: Želdynų ir želdinių inventorizavimo aprašomąją lentelę (Taisyklių 2 priedas), tvarkymo (ūkinių) darbų žemėlapius skaitmenine forma.

15. Informacija apie objektus turi būti surinkta ir pateikta užsakovui atskiruose grafiniuose duomenų rinkiniuose ir lentelės, atitinkančios SEDR specifikaciją, nurodytą Taisyklių 2 priede, pagrindu. Pateiktame duomenų rinkinyje turi būti SEDR specifikaciją atitinkantys sluoksniai.

16. Želdinių būklė turi būti vertinama detaliau, nei reikalaujama Taisyklėse, t. y. 5 (6) balų sistema: 1 – gera būklė, 2 – patenkinama būklė, 3 – nepatenkinama būklė, 4 – bloga būklė, 5 – žuvęs želdinys, 6 – sausuolis. Želdinių būklės vertinimą atlikti pagal Želdinių atkuriamosios vertės įkainių, patvirtintų Lietuvos Respublikos aplinkos ministro 2008 m. birželio 26 d. įsakymu Nr. D1-343 „Dėl Želdinių atkuriamosios vertės įkainių patvirtinimo“ (Lietuvos Respublikos aplinkos ministro 2023 m. rugpjūčio 23 d. įsakymo Nr. D1-289 redakcija), 2 priede nurodytus reikalavimus.

17. Aprašomosios dalies: želdinių taksoraščių, ūkinių priemonių žinialapių, aiškinamojo rašto paruošimas 1 egz. Paruošti kartografinę medžiagą, t. y. paruošti M 1:2000 mastelio planšetis ir M 1:10000 mastelio žemėlapius. Detaliosios želdinių inventorizacijos planinė medžiaga turėtų būti pateikiama M 1:300-600 (priklausomai nuo želdinių tankumo, didesnio vaizdumo užtikrinimo bei kitų priežasčių). Planinę medžiagą (1 egzempliorių), parengti spalvotą. Plano brėžinius parengti ortofotografiniu pagrindu naudojant LR georeferencinį pagrindą;

18. Inventorizacijos metu turi būti išskiriami naikintini ar kitaip tvarkytini želdiniai, pastabų grafoje nurodant motyvuotas (objektyvias) to priežastis;

19. Želdinių inventorizacijai turi būti naudojamos ne senesnes kaip 3 metų toponuotraukos M 1:2000.

20. Užsakovas turi teisę reikalauti per 5 darbo dienas pateikti rašytinę ataskaitą apie tuo metu atliktų Paslaugų eigą.

Techninę specifikaciją parengė



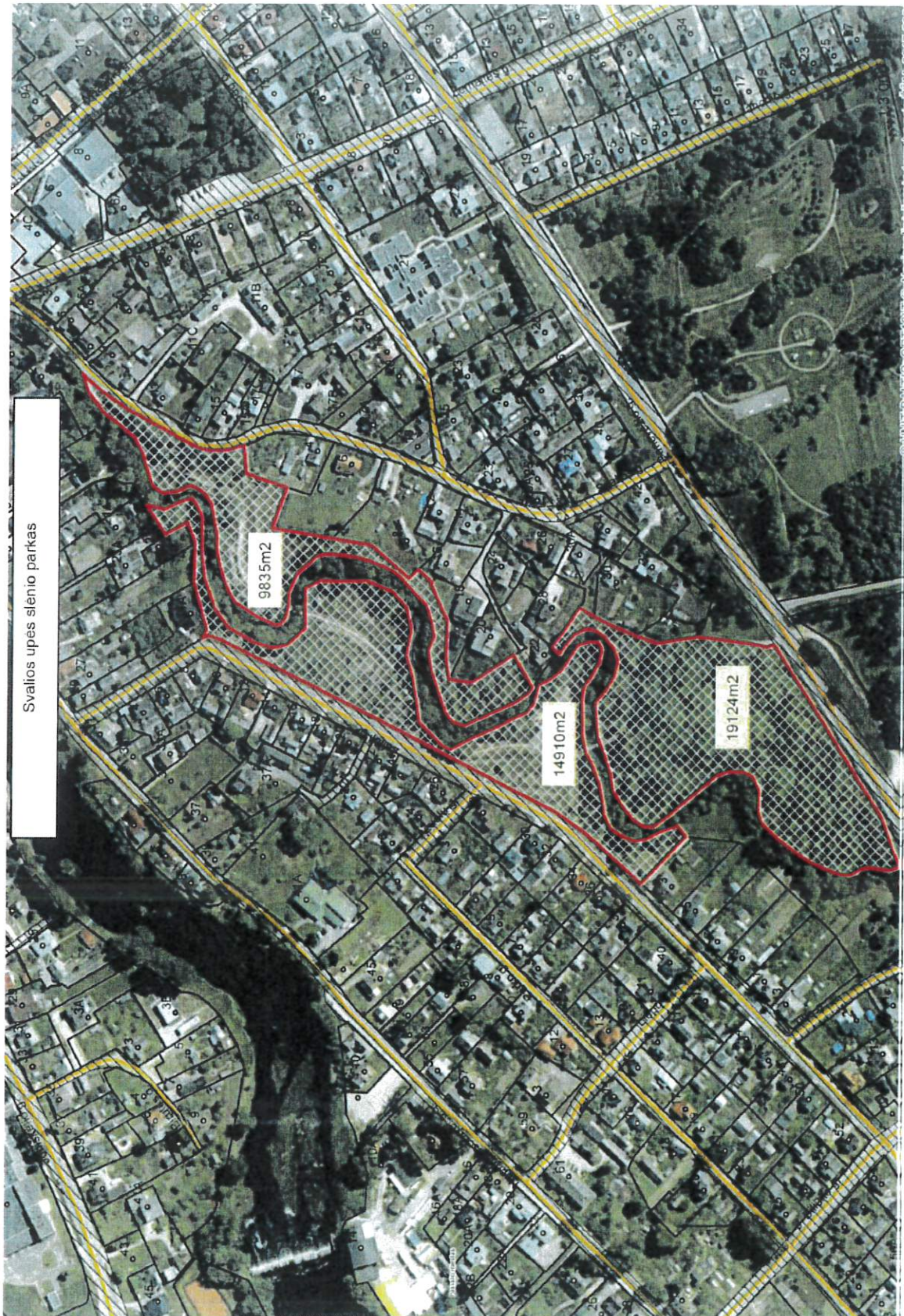
Joana Grincevičienė

Pasvalio miesto teritorijoje esančių želdynų ir
želdinių inventorizavimo paslaugų
pirkimo techninės specifikacijos priedas

**PASVALIO MIESTO TERITORIJOJE ESANČIŲ ŽELDYNŲ IR
ŽELDINIŲ INVENTORIZAVIMO PASLAUGŲ PIRKIMO DARBŲ APIMTIS**

Eil. Nr.	Parko, skvero pavadinimas	Plotas (ha)	Adresas	Pastabos (sklypo kadastrinis Nr.; arba: sklypas formuojamas; bus formuojamas)
1. Pasvalio miesto teritorijoje esantys parkai ir skverai				
1.1.	Pasvalio miesto kultūros ir poilsio parkas	38,2385 10,1149 22,5881	Dvareliškių g. 1, Pasvalio m. Dvareliškių g. 1B, Pasvalio m. Dvareliškių g. 1D, Pasvalio m.	Parkas (sklypų kadastriniai Nr.6750/0022:55; Nr. 6750/0020:92; Nr. 6750/0022:56)
1.2.	Smegduobių parkas	8,5244	Panevėžio g., Pasvalio m.	Parkas (sklypo kadastrinis Nr. 6750/0014:108)
1.3.	Svalios upės slėnio parkas	0,9835 1,4910 1,9124	Tarp Svalios g., Panevėžio g. ir Žaliosios g. Pasvalio m.	Parkas (sklypas formuojamas)
1.4.	Skveras prie Gėlių g. ir Taikos g. sankryžos	0,3472	Gėlių g. ir Taikos g. sankryža, Pasvalio m.	Skveras (sklypas bus formuojamas)
1.5.	Tremtinių skveras	0,1053	Stoties g., Pasvalio m.	Skveras (sklypas bus formuojamas)
1.6.	Skveras Vilniaus g.	0,0684	Vilniaus g., Pasvalio m.	Skveras (sklypas bus formuojamas)
	Plotas viso:	84,3737 ha		

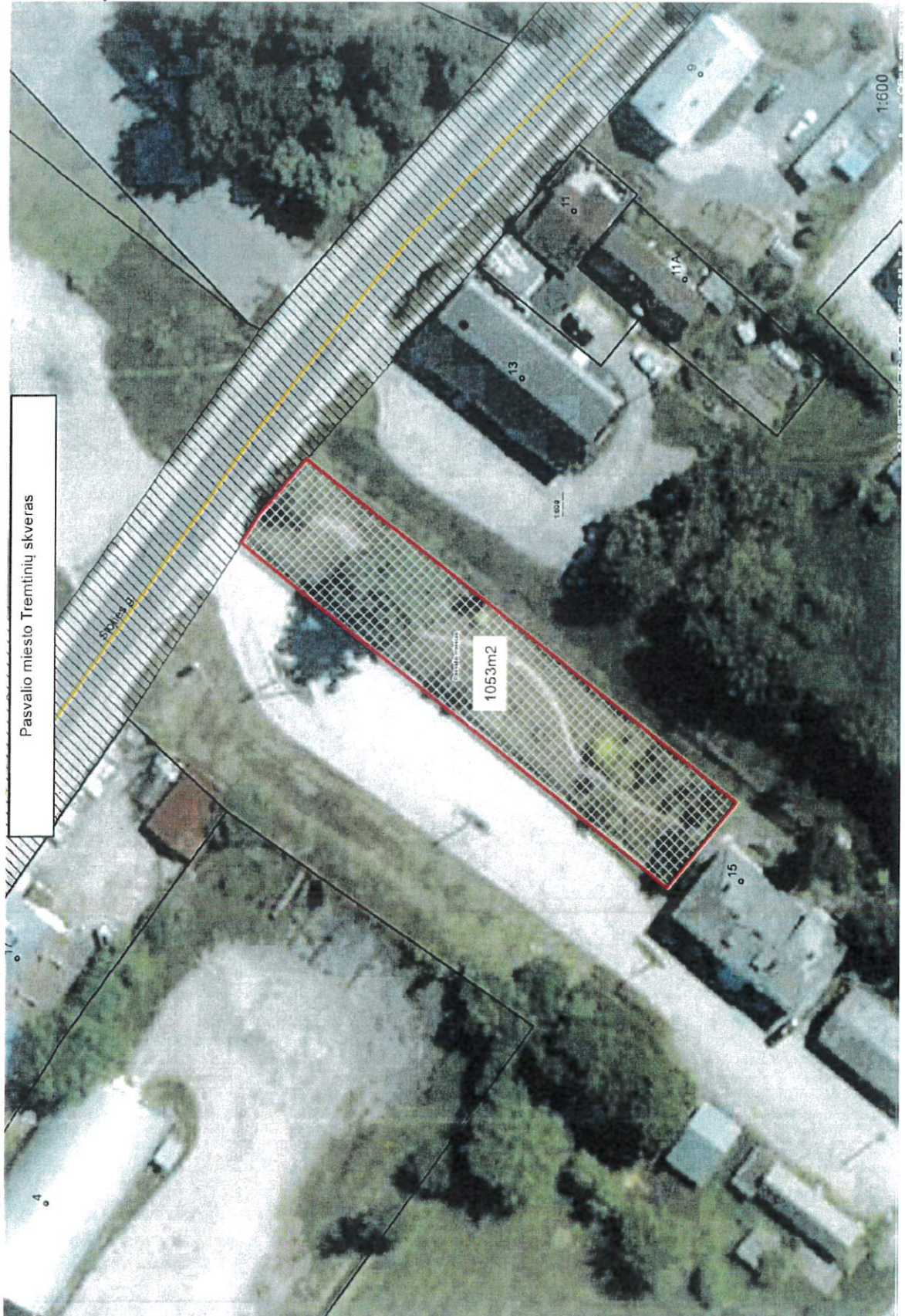
Svalios upės slėnio parko schema



Skvero prie Gėlių g. ir Taikos g. sankryžos schema



Tremtinių skvero schema



Skvero Vilniaus g. schema

