

Kazlų Rūdos savivaldybės  
administracijos direktorius  
Rokas Liaudinskas

**INFRASTRUKTŪROS, BŪTINOS VISOS DIENOS MOKYKLOS VEIKLAI VYKDYTI,  
ATNAUJINIMO KAZLŲ RŪDOS KAZIO GRINIAUS GIMNAZIJOS SKYRIAUS –  
KAZLŲ RŪDOS PRADINĖS MOKYKLOS PATALPOSE  
TECHNINĖ SPECIFIKACIJA**

2025-06-30  
Kazlų Rūda

1. UŽSAKOVAS	Kazlų Rūdos savivaldybės administracija, Atgimimo g. 12, 69443 Kazlų Rūda
2. DARBŲ PAVADINIMAS, ADRESAS:	Patalpų remonto darbai Maironio g. 28A, Kazlų Rūda.
3. STATINIO KATEGORIJOS:	Neypatingas statinys; Grupė pagal paskirtį – Negyvenamasis pastatas; Pogrupis pagal paskirtį – Mokslo paskirties pastatas.
4. STATYBOS RŪŠIS	Paprastasis remontas (statybos rūšis gali būti tikslinama paslaugų teikimo metu).
5. OBJEKTO APRAŠYMAS	Ši techninė užduotis skirta paprastojo remonto aprašui ir statybos darbams įsigyti. Vadovaujantis šia darbų technine užduotimi, parengti paprastojo remonto aprašą ir atlikti apie 220,00 m <sup>2</sup> ploto patalpų remonto darbus (pastato unikalus Nr.5197-9000-6016).
6. PAGRINDINIŲ DARBŲ APIMTYS:	1. Atlikti I aukšte patalpų 1-7, 1-5, 1-6, 1-18, 1-24, 1-25, 1-26 ir 1-27 remonto darbus. 2. Pridedama dokumentacija: 2.1. Objekto dalinis planas su patalpų išdėstymu ir kai kurių patalpų detalizacija (1 priedas); 2.2. Ypatingi reikalavimai (2 priedas); 2.3. Preliminarūs darbų kiekiai ir apimtys (3 priedas). Rangovas turi pats įsivertinti numatomus darbų kiekius bei reikalingas medžiagas vietoje, prieš pateikdamas pasiūlymą. Visi reikalingi darbai turi būti atlikti tinkamai, nepaisant ar jie nurodyti preliminariniame kiekių žiniaraštyje ar ne. Prieš pradėdant darbus suderinti sąmatą su Užsakovu.
7. DARBAI VYKDOMI:	Pagal Lietuvos Respublikos statybos įstatymą, galiojančius statybos techninius reglamentus ir kitus galiojančius teisės aktus.
8. PATEIKIAMOS DOKUMENTACIJOS SKAIČIUS	Rangovas Užsakovui pateikia parengtą paprastojo remonto aprašą (1 egz. skaitmeninėje laikmenoje, PDF formatu).
9. ŽALIA INFORMACIJA	Vykdomas žaliasis pirkimas pagal Lietuvos Respublikos aplinkos ministro 2022 m. gruodžio 13 d. įsakymu Nr. D1-401 patvirtintą „Aplinkos apsaugos kriterijų taikymo, vykdant žaliuosius pirkimus,

	tvarkos aprašą“. Aplinkos apsaugos kriterijai, nustatyti pirkimo sąlygose.
--	--

10. Darbus atlikti laikantis galiojančių normų ir standartų. Darbams naudoti tik sertifikuotas medžiagas, atitinkančias LST reikalavimus.

11. Atlikimo terminai:

11.1. Darbai turi būti atlikti per tris mėnesius nuo sutarties įsigaliojimo datos (įskaitant visų reikalingų dokumentų sutvarkymą). Rangovas iki darbų atlikimo termino pabaigos privalo atlikti visus darbus.

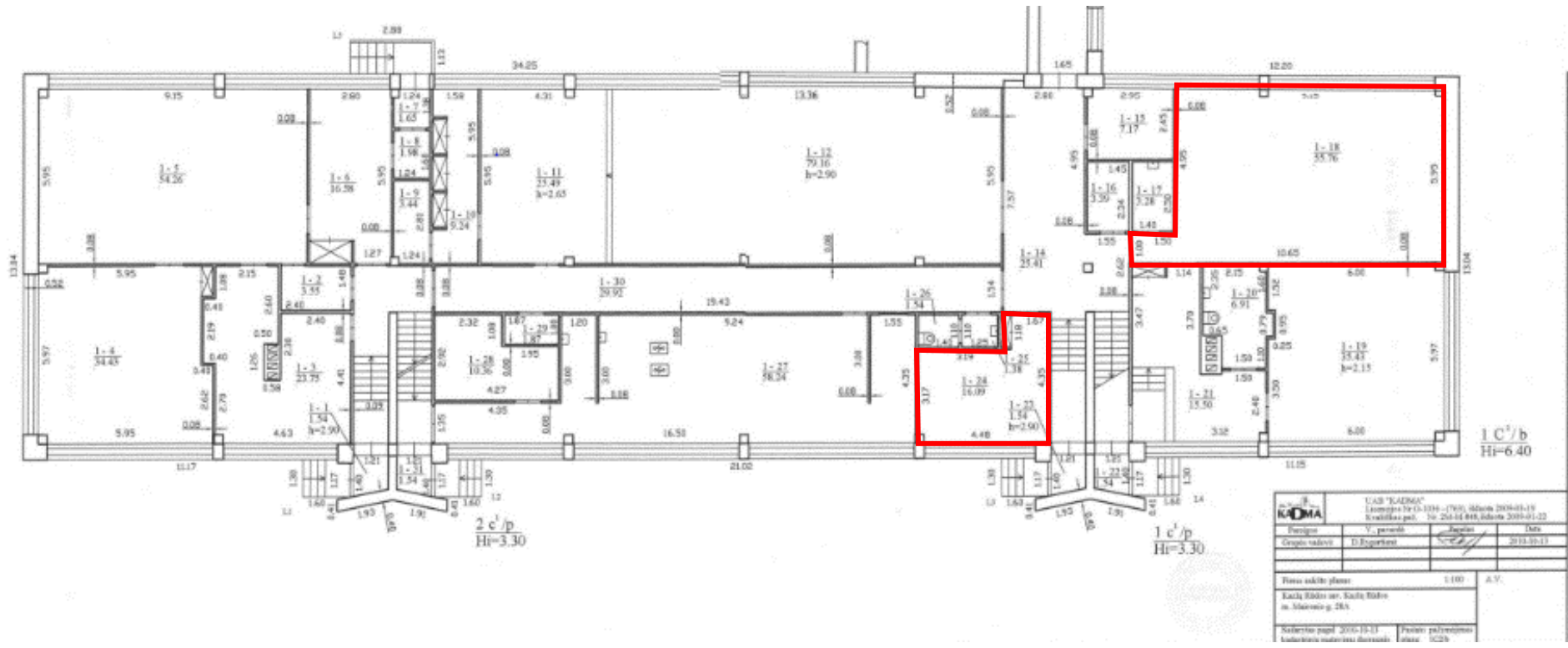
11.2. Rangovas įvykdęs darbus pateikia Užsakovui dokumentaciją, kuri nurodyta 8 punkte bei papildomi dokumentai gali būti derinami paslaugų teikimo metu. **Rangovas privalo apsidrausti Rangovo civilinės atsakomybės privalomuoju draudimu ir atliekamų darbų bei jų atlikimui reikalingų medžiagų ir įrangos nuo visų galimų rizikos atvejų ne mažesne kaip visiško atstatymo kaina draudimu.**

11.3. Darbų kiekių žiniaraščiuose ar kituose pirkimo dokumentuose paminėti konkretūs gaminių pavadinimai, jų modeliai ar šaltiniai, konkretūs procesai, būdingi konkrečiau tiekėjo tiekiamoms prekėms ar teikiamoms paslaugoms, ar prekės ženklai, patentai, tipai, konkreti kilmė ar gamyba, nuorodos į standartus ir/ar technologijas yra rekomendacinio bei orientacinio pobūdžio ir gali būti pakeisti lygiaverte (ne blogesniais techniniais rodikliais ir atitinkančią reikalaujamus kokybės parametrus) kitų gamintojų produkcija (prekėmis). Tiekėjas nėra įpareigotas siūlyti ir/ar naudoti konkrečių gamintojų produkciją, o standartai, techniniai liudijimai ar bendrosios techninės specifikacijos gali būti taikomi lygiaverčiai nurodytiems. Lygiavertiškumo įrodymas yra tiekėjo pareiga, tačiau aukščiau nurodyti pakeitimai turi būti raštu suderinti su Užsakovu.

10.4. Sutarties galiojimo laikotarpis – nuo sutarties įsigaliojimo datos iki visų sutartinių įsipareigojimų įvykdymo.

11. Darbų atlikimo vieta: Maironio g. 28A, Kazlų Rūda.

PASTATO PIRMOJO AUKŠTO DALINIS PLANAS

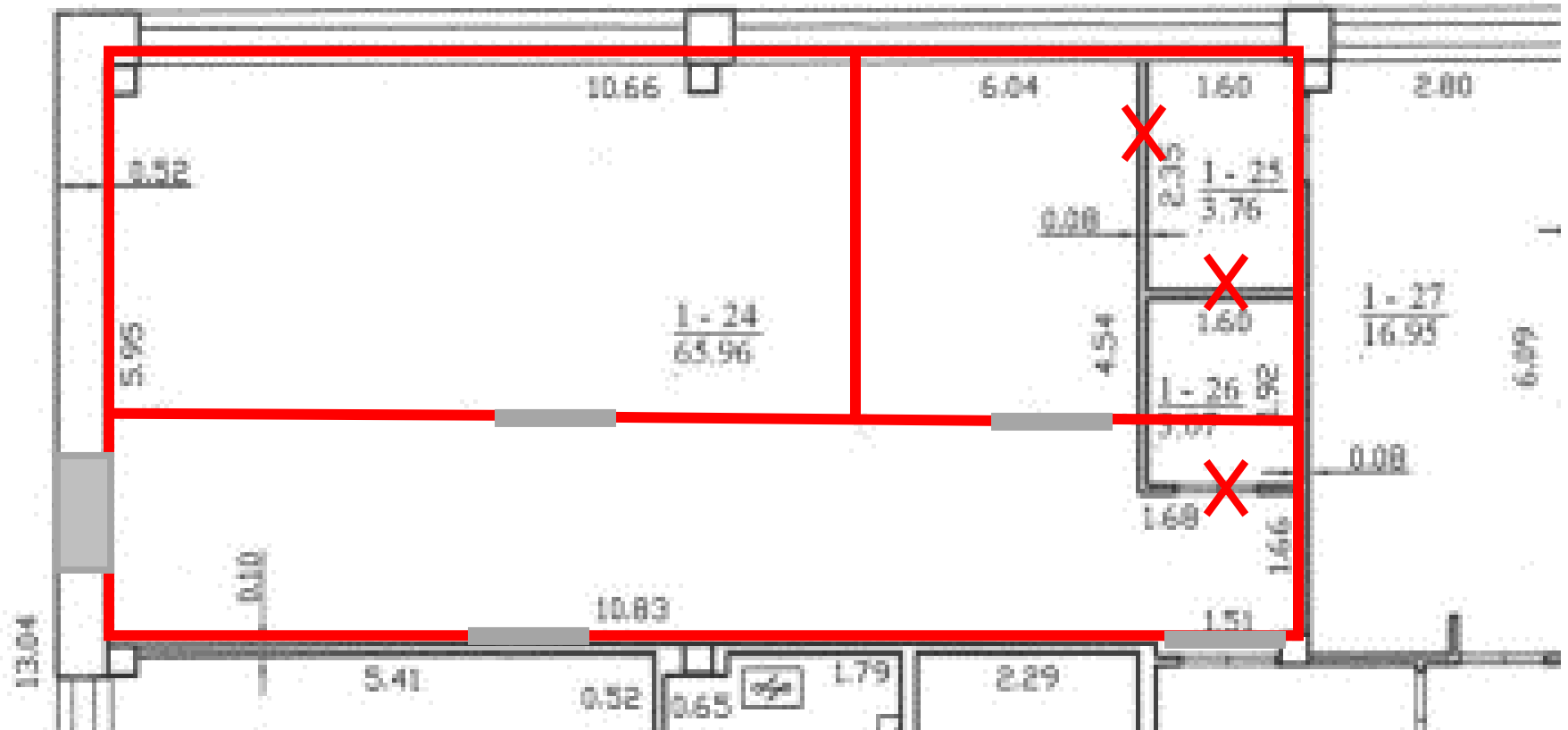


		KAB "KADMA" Kompiuteris Nr. 0-104 - (70) skaitis 2004-01-19 Registracija pat. Nr. 264-14-010, Adresas 2013-01-22	
Projektas	V. projektas	Projektas	Data
Grupės vadovs	D. Eksperimentas		2013-01-11
Pieno aukšto planas: 1:100 A.V.			
Kachė Eišišės m. Kachė Eišišės m. Miesto g. 26A			
Suformuluoti pagal 2013-10-11 kolektyvinius duomenis		Pieno patalpinimo planas: 1:200	



**PATALPŲ 1-24, 1-25, 1-26 (savarankiškumo ugdymo ir relaksacijos klasės)  
DETALIZACIJA**

Iš trijų patalpų planuojama perdaryti į dvi skirtingo dydžio (apie 50 ir 22 m<sup>2</sup>) patalpas (savarankiškumo ugdymo ir relaksacijos) su naujomis nekapitalinėmis sienomis ir praplatintomis durimis tinkančiomis įvažiuoti negalia turinčiais asmenimis



## YPATINGI REIKALAVIMAI

1. Visos remonte naudojamos medžiagos privalo turėti atitikties sertifikatus, CE žymėjimą.

### 2. Grindys

Grindų įrengimo darbai remontuojamose patalpose atliekami vadovaujantis laikantis šiems darbams reglamentuojamų STR reikalavimų. Esama grindų danga pašalinama, pagrindas išlyginamas ir įrengiama nauja antiseptinė ir atspari (hamogeno tipo) PVC danga užleidžiant ją 7 cm ant sienų. Visa PVC danga suklijuojama prie paruoštų grindų bei tarpusavyje (PVC dangos spalva derinama darbų eigos metu).

Nuardžius seną grindų apdailą, įvertinamas esamų betoninių grindų stovis. Grindyse esančios išmušos ir sutrūkusios vietos lygiai apipjaunamos, pašalinamas statybinis laužas ir paruošiami tvarkingi betonavimo kontūrai ne mažesni kaip 0,5 m<sup>2</sup>. Naujai betonuojamose vietose, prieš betonavimo darbus, atliekamas pagrindo gruntavimas ir paviršiaus drėkinimas. Vandens nubėgimui į trapus formuojami grindų nuolydžiai. Tinkamam nuolydžiui suformuoti. Visose, šlapio eksploatacinio režimo patalpose atliekama 2-jų sluoksnių tepama hidroizoliacija su vidiniu kampų paklijavimu hidroizoliaciniais kampais. Naujai betonuojamo pasluoksnio storis ne plonesnis kaip 5 cm. Betonavimas atliekamas naudojant ne mažesnės markės kaip C20 betono mišinį ir armuojant AII 150x150x4 metaliniu grindų tinklu. Visų grindų aukštis remontuojamose patalpose turi būti vieno aukščio ir ne turėti perkritimų. Pagal suderintą su Užsakovu remontuojamų betoninių grindų įrengimo mazgą, seno ir naujo betonavimo sandūros, įtrūkimo siūlės visu perimetru armuojamos AIII F10 armatūros strypeliais, kas 15-20cm, epoksidiniais mišiniais su armuojančiu pluoštu. Visos remontuojamos plokštumos apdorojamos giluminiais, sukibimą gerinančiais gruntais. Betoninių grindų dangų paviršiaus išlyginimui naudojami remontiniai ir savaimė išlyginamieji grindų mišiniai, kurių atsparumas gniuždymui ne mažesnis kaip 30 MPa. Galimas vienas aukščio nelygumas iki 2 mm, tikrinant 2 m ilgio liniuote. Visų remontuojamų patalpų grindų aukštis turi būti suvienodintas į vieną lygį, patalpų grindų aukščio perkritimas gali būti minimalus (0,5 mm). Visų renovuojamų ir įrengiamų patalpų grindys privalo būti vienodo aukščio su išėjimu į koridorius ir kitas patalpas.

Prieš pradėdant darbus, darbų technologinės kortelės, medžiagų ir įrenginių techninės specifikacijos pateikiamos Užsakovui, kuris įvertinęs atitikimą šio aprašo reikalavimams derina jų naudojimą. Visi darbai, technologinės operacijos ir jų kiekiai, kurie būtini pagal STR reikalavimus betoninių grindų įrengimo darbų užbaigimui, turi būti atlikti nepriklausomai nuo to, ar jie yra apibūdinti šiame dokumente, ar ne.

### 3. Sienos

Naikinamos sienos tarp 1-25, 1-26 ir 1-24 patalpų. Anga tarp 1-27 ir 1-25 patalpų užmūrijama. Iš patalpų 1-24, 1-25, 1-26 daromos dvi skirtingo dydžio patalpos su 1,6 m. pločio koridoriumi. Patalpoje 1-7 esanti stiklinė sienelė išardoma ir įrengiama mūrinė siena su pilna apdaila. Įrengiamos naujos g/k pertvaros. G/k pertvaros įrengiamos vadovaujantis statybos taisyklių ST 211573430.01:2020 „Sausosios statybos sistemų iš gipso kartono plokščių ir metalo profilių montavimo darbai“ reikalavimais. Pertvaros įrengiamos iš lengvų metalinių cinkuotų profilių užsukant ne mažiau 2 sluoksnius g/k lakštų. Profilių skersmuo ne mažiau d-75 mm, skardos storis ne mažiau kaip 0,6 mm, su garso izoliacija iš pakietintos akmens vatos lakštų per visą pertvaros storį. Gipso kartono atitvarų vietos, ant kurių bus montuojama įranga, pakabinami baldai ar kitos pakabinamos konstrukcijos, turi būti sustiprintos. Visos sienos, kurios yra pažeistos pelėsinio grybelio yra apdorojamos pelėsinį grybelį naikinančiomis priemonėmis. Sutrūnijusios, pelėsinio grybelio pažeistos g/k pertvaros ardamos pilnai ir perdaromos iš naujo. Drėgnos paskirties patalpose ar patalpos kurios jungiasi su drėgnomis patalpomis

naudojami drėgmei atsparūs g/k lakštai. Visos atitvaros, kurioms numatyti papildomi priešgaisriniai reikalavimai, įrengiamos iš ugniai atsparių g/k lakštų. G/k siūlės užglaistomos glaistais armuojant siūles armavimo tinkliukais ir stiklo audinio juostomis.. Vientisos sienos negali būti skirtingo medžiagiškumo. Dalis esamų mūrinių pertvarų, siekiant išsaugoti esamų mūrinių pertvarų medžiaginę sudėtį, mūrijamos plytomis arba blokeliais. Prieš pradėdant pertvarų mūrijimo darbus, būtina išardyti po pertvaromis esančius grindų pasluoksnius ir naują pertvarą pradėti mūryti nuo betoninių grindų pagrindo arba g/b perdangos plokštės. Siekiant kokybiškai sujungti seną mūrą su nauju, ne mažiau kaip trijuose taškuose, atliekamas seno ir naujo mūro perrišimas. Vietose, kur nėra galimybės tai atlikti, kas trečią plytų eilę atliekamas mūro armavimas dviem AI-III F8 armatūros strypais, juos užtvirtinant sename mūre fiksuojančia mastika. Armatūros strypo tvirtinimo gylis ne mažiau kaip 10 cm. Naujai įrengtos mūrinės sienos tinkuojamas kalkiniu-cementiniu skiediniu. Mūrinių pertvarų daliniam sienų remontui, išlyginimui ir angų uždarymui g/k plokštės nenaudojamos. Visos liekančios pertvarų ir sienų plokštumos valomos, lyginamos, esantys įtrūkimai užtaisomi remontiniais tinko mišiniais, sandarinimo mastikomis. Išimamos senos instaliacinės dėžutės, užtaisomos sienose esančios vagos ir skylės. Tikrinamas seno tinko sukibimas su mūru. **Atsisluoksniavęs** tinkas pašalinamas ir įrengiamas naujas. Suremontuoti įtrūkimai, seno ir naujo tinko sujungimo vietos, papildomai armuojami stiklo pluošto armavimo tinkleliais arba audiniais. Neturinčios lygių plokštumų ir stačių kampų mūrinės sienos ir pertvaros lyginamos sausais mišiniais, tinkuojamos. Formuojamas lygus pertvarų paviršius, vertikalios vidinių ir išorinių kampų plokštumos turi turėti stačius kampus. Virš senų pakabinamų lubų sienų plokštumos užtinkuojamos iki lubų perdangos konstrukcijos apačios. Užsandarinamos, užbetonuojamos visos angos ir tarpai tarp g/b perdangų ir sienų, skylės g/b perdangose. Po sienų tinkavimo, lyginimo darbų visos mūrinės ir g/k pertvaros, sienos ruošiamos apdailos įrengimui. Visos naudojamos medžiagos turi būti tarpusavyje derančios. Prieš kiekvieną technologinę operaciją pertvarų plokštumos gruntuojamos giluminiais gruntais.

Įvertinus betoninio grindų pagrindo būklę galima grindų išlyginimui naudoti plokštes (orientuotų skiedrų plokštes (OSB)).

Sienos glaistomos ir dažomos atspariais antibakteriniais dažais.

Visi patalpų išoriniai kampai privalo būti uždengti 1m nuo grindų aukščio aliumininiu ar atspariu PVC kampu.

Prieš pradėdant darbus, naudojamų medžiagų ir įrangos techninės specifikacijos, technologinės kortelės teikiamos Užsakovui, kuris įvertinęs atitikimą šio aprašo reikalavimams suderina jų naudojimą. Visi darbai, technologinės operacijos ir jų kiekiai, kurie būtini pagal STR reikalavimus pertvarų įrengimo darbų užbaigimui, privalomi atlikti nepriklausomai nuo to, ar jie yra apibūdinti šiame dokumente, ar ne

#### 4. Lubos

Naujų lubų įrengimo darbai remontuojamose patalpose atliekami vadovaujantis laikantis šiems darbams numatytų STR reikalavimų. Užtaisomos g/b perdangos plokštėse esančios skylės ir tarpai, plyšiai tarp g/b perdangos plokščių ir sienų. Sutvarkytos g/b perdangos plokštės apdorojamos paspalvintu giluminiu gruntu. Visose patalpose įrengiamos „Amstrong“ tipo lubos. Esamos LED lubų plokštės kiek įmanoma paliekamos senos, jas įmontuojant į naujai įrengtą „Amstrong“ tipo lubas.

#### 5. Durys

6. Remontuojamose patalpose keičiamos durys varstomos ir slankioja mechaniškai. Visose patalpose (išskyrus 1-7 patalpą) keičiant duris turi būti įrengtos nemažesnio kaip 0.8 pločio durys. Į naujai suprojektuotas patalpas (1-24, 1-25, 1-26) iš koridoriaus įrengiamos nemažesnio kaip 0,8 m pločio dvi durys. Į naujai suprojektuotą koridorių (iš patalpų 1-24, 1-25 ir 1-26) iš laiptinės (1-2) įrengiamos nemažesnio kaip 0.8 pločio durys.

Remontuojamose patalpose durų montavimas atliekamas vadovaujantis STR reikalavimų ir durų gamintojų montavimo instrukcijų. Durys turi būti montuojamos vadovaujantis durų montavimo instrukcijos, kuri pateikiama kartu su durimis. Durų angos paruošiamos taip, kad galima būtų įstatyti nemažesnio nei 0,8 m praėjimo duris., o į 1-7 patalpą iš koridoriaus įrengiamos stumdomos durys 1,6 m

praėjimo pločio. Durų angos paruošiamos su ne didesne kaip 20 mm paklaida. Nekeičiamos durys yra dažomos milteliniu būdu su užsakovu suderinta spalva.

Visi darbai, technologinės operacijos ir jų kiekiai, kurie būtini atlikti pagal STR reikalavimus durų angų įrengimui ir durų montavimui, privalomi atlikti nepriklausomai nuo to, ar jie yra apibūdinti šiame dokumente, ar ne.

#### **7. Vėdinimo sistema**

Remontuojamoms patalpoms, paliekama esama vėdinimo sistema. Užsakovo nurodytoje vietoje įrengiamos papildomos ventiliacinės angos su difuzoriais. Keičiamos visos ventiliacijos grotelės.

Visi darbai, technologinės operacijos ir jų kiekiai, kurie būtini atlikti pagal STR vėdinimo sistemų įrengimo ir eksploataavimo reikalavimus privalomi atlikti nepriklausomai nuo to, ar jie yra apibūdinti šiame dokumente, ar ne.

#### **8. Santechniniai mazgai**

Naujai suformuotoje patalpoje (1-24) įrengiamas vandentiekis ir kanalizacija., laikantis šiems darbams STR reikalavimų, įrengiamos naujos, pagal galiojančius statybos reglamentus ir higienos normas atitinkantys praustuvai su maišytuvais. Įrengiant sanitarinį mazgą būtina atvesti karšto ir šalto vandens vamzdžius su jų pajungimu prie sistemos bei įrengti tašką nuotekoms į kanalizaciją.

Visų santechnikos prietaisų tipai ir modeliai turi būti suderinti su Užsakovu. Darbai atliekami vadovaujantis visų jiems keliamų darbo saugos, technologinių, aplinkosauginių ir higieninių reikalavimų. Visi vandens maišytuvai turi atitikti praustuvo konstrukciją. Montuojami paprasti vienos svirties vandens maišytuvai. Visi santechniniai prietaisai turi būti atsparūs daugkartinei dezinfekcijai, plovimui, lengvam mechaniniam trynimui, valymui cheminiais valikliais ir dezinfekciniais tirpalais. Santechniniai prietaisai pajungiami su metaliniais pajungimo vamzdeliais. Prieš pradėdant darbus, naudojamų medžiagų ir įrangos techninės specifikacijos, technologinės kortelės teikiamos Užsakovui, kuris įvertinęs atitikimą šio aprašo reikalavimams suderina jų naudojimą. Visi darbai, kurie gali būti pagrįstai laikomi būtinais montavimo darbų užbaigimui ir tinkamam sistemų eksploatavimui, turi būti privalomi atlikti nepriklausomai nuo to, ar jie yra apibūdinti šiame dokumente, ar ne.

#### **9. Gaisrinė signalizacija**

Remontuojamose patalpose lieka esanti gaisrinė signalizacija.

#### **10. Apšvietimas**

Remontuojamose palatose ir naujai įrengtame koridoriuje kiek įmanoma keičiami esantys vidaus apšvietimo tinklai bei įrengiami papildomi nemažesnio kaip 1,5 m2 skersmens ir trijų gyslų laido tinklai. Visi ne LED šviestuvai keičiami naujais LED šviestuvais, užtikrinant. Šviestuvų kiekis turi užtikrinti higienos normas.

Montuojami 600 x 600 mm dydžio LED įmontuojami lubiniai šviestuvai. Šviestuvai skirti naudoti šviesoje patalpose, atsparūs dezinfekavimo priemonių poveikiui.

#### **11. Instaliacija**

Remontuojamose palatose ir naujai įrengtose suformuotose) patalpose įrengiami nauji apšvietimui ir rozetėms skirti tinklai. Visi tinklai įrengiami vadovaujantis LR galiojančiais teisiniais aktais ir STR.

Rozetės ir jungikliai keičiami naujais ir juos sumontuojant pagal LR statybų standartų reikalavimus.

elektros jungikliai ir rozetės ir šviestuvai išdėstomi pagal naują patalpų išdėstymo schemą panaudojant esamą ventiliacijos sistemą

12. Demontuoti gaminiai, pagal Užsakovo pareikalavimą, perduodami Užsakovui, pristatant į nurodytą sandėliavimo vietą, arba išvežami į statybinių atliekų sąvartyną utilizavimui.

### PRELIMINARŪS DARBŲ KIEKIAI IR APIMTYS

#### Patalpos 1-24

#### Patalpos paskirtis Logopedo kabinetas

Eil. Nr.	Darbai ir apimtys	Mato vnt.	Kiekis
1	Durų išėmimas	vnt.	2,0
2	Senos grindų dangos ardymas	m2	16,99
3	Laminuotų naujų durų ( tinkančių neįgalia turintiems asmenims įvažiuoti) montavimas	vnt.	1,0
4	Grindų išlyginamųjų sluoksnių įrengimas, naudojant plokštes (orientuotų skiedrų plokštes (OSB))	100m2	0,1699
5	Grindų paviršių glaistymas	100m2	0,1699
6	PVC grindų dangų įrengimas, klijuojant ir sulydant sujungimus bei užklijuojant dangą ant sienos	m2	16,99
7	"Amstrong" pakabinamų lubų su metalo konstrukcija ir plokštėmis 600x600 mm įrengimas	m2	16,9
8	Senų dažų pašalinimas nuo sienų paviršių	100m2	0,512
9	Sienų vidinių paviršių pagrindo gruntavimas sukibimą gerinančiais gruntais	100m2	0,512
10	Sienų apdaila gipso kartono plokštėmis, klijuojant	100m2	0,512
11	Sienų ir pertvarų vidaus paviršių paruošimas dažymui	100m2	0,512
12	Paruoštų dažymui sienų dažymas vandens emulsiniais dažais	100m2	0,512
13	Dviejų-trijų gyslų laidų tiesimas	100m	0,3
14	Jungiklių montavimas	100vnt	0,01
15	Rozečių montavimas	100vnt	0,04
17	Statybinių šiukšlių išvežimas ir utilizavimas	t	0,3
18	Laminuotos baldinės plokštės durų įrengimas	vnt.	2,0

#### Patalpos 1-7, 1-6, 1-5

#### Patalpos paskirtis Multifunkcinė erdvė

Eil. Nr.	Darbai ir apimtys	Mato vnt.	Kiekis
1	Durų išėmimas	vnt.	3,0
2	Medinių grindų išardymas	100m2	0,012
3	Grindų betonavimas nuolydžio suformavimui	100m2	0,012
4	Stumdomų berėmių stiklinių durų su užraktu įrengimas	vnt.	1,0
5	Senos grindų dangos ardymas	m2	49,38
6	Laminuotų naujų durų ( tinkančių neįgalia turintiems asmenims įvažiuoti) montavimas	vnt.	2,0
7	Grindų išlyginamųjų sluoksnių įrengimas, naudojant plokštes (orientuotų skiedrų plokštes (OSB))	100m2	0,4938
8	Grindų paviršių glaistymas	100m2	0,4938
9	PVC grindų dangų įrengimas, klijuojant ir sulydant sujungimus bei	m2	49,38

	užklijuojant dangą ant sienos		
10	"Amstrong" pakabinamų lubų su metalo konstrukcija ir plokštėmis 600x600 mm įrengimas	m2	49,38
11	Senų dažų pašalinimas nuo sienų paviršių	100m2	1,1739
12	Sienų vidinių paviršių pagrindo gruntavimas sukibimą gerinančiais gruntais	100m2	1,1739
13	Sienų apdaila gipso kartono plokštėmis, klijuojant	100m2	1,1739
14	Sienų ir pertvarų vidaus paviršių paruošimas dažymui	100m2	1,1739
15	Paruoštų dažymui sienų dažymas vandens emulsiniais dažais	100m2	1,1739
16	Dviejų-trijų gyslų laidų tiesimas	100m	0,8
17	Jungiklių montavimas	100vnt	0,02
18	Rozečių montavimas	100vnt	0,08
19	Statybinių šiukšlių valymas iš patalpų	t	0,5
20	Statybinių šiukšlių išvežimas ir utilizavimas	t	0,5

### Patalpos 1-24, 1-25, 1-26

#### Patalpos paskirtis Savarankiškumo ugdymo ir relaksacinės klasės

Eil. Nr.	Darbai ir apimtys	Mato vnt.	Kiekis
1	Durų išėmimas	vnt.	3,0
2	Mūrinių pertvarų išardymas	m3	5,8
3	Medinių tašų įrengimas ant statramsčių	m3	0,34
4	Grindų užtaisymas, naudojant plokštes orientuotų skiedrų plokštes (OSB) 24 mm	100m2	0,027
5	Senos grindų dangos ardymas	m2	77,29
6	Laminuotų naujų durų ( tinkančių neįgalia turintiems asmenims įvažiuoti) montavimas	vnt.	3,0
7	Dvisluoksnių gipskartonio pertvarų su metaliniu karkasu ir 100mm izoliacijos sluoksniu įrengimas	100m2	0,4416
8	Plastiko lango įrengimas	m2	4,6
9	Durų angos įrengimas platinant seną angą	100m2	0,02
10	Grindų išlyginamųjų sluoksnių įrengimas, naudojant plokštes (orientuotų skiedrų plokštes (OSB))	100m2	0,7105
11	Grindų paviršių glaistymas	100m2	0,7729
12	PVC grindų dangų įrengimas, klijuojant ir sulydant sujungimus bei užklijuojant dangą ant sienos	m2	77,29
13	"Amstrong" pakabinamų lubų su metalo konstrukcija ir plokštėmis 600x600 mm įrengimas	m2	77,29
14	Senų dažų pašalinimas nuo sienų paviršių	100m2	1,1182
15	Sienų vidinių paviršių pagrindo gruntavimas sukibimą gerinančiais gruntais	100m2	1,1182
16	Sienų apdaila gipso kartono plokštėmis, klijuojant	100m2	1,1182
17	Sienų ir pertvarų vidaus paviršių paruošimas dažymui	100m2	2,0214
18	Paruoštų dažymui sienų dažymas vandens emulsiniais dažais	100m2	2,0214
19	Dviejų-trijų gyslų laidų tiesimas	100m	1,6
20	Jungiklių montavimas	100vnt	0,04
21	Rozečių montavimas	100vnt	0,15

22	Karšto ir šalto vandens vamzdžių tiesimas su kriauklės ir maišytuvų pajungimu	vnt.	1,0
23	Vamzdžių nuotekoms įrengimas	100m	50,0
22	Statybinių šiukšlių valymas iš patalpų	t	12,7
23	Statybinių šiukšlių išvežimas ir utilizavimas	t	12,7

**Patalpos 1-27****Patalpos paskirtis Specialusis pedagogas**

Eil. Nr.	Darbai ir apimtys	Mato vnt.	Kiekis
1	Durų išėmimas	vnt.	2,0
2	Durų angos užtaisymas	100m <sup>2</sup>	0,02
3	Senos grindų dangos ardymas	m <sup>2</sup>	16,97
4	Laminuotų naujų durų ( tinkančių neįgalia turintiems asmenims įvažiuoti) montavimas	vnt.	1,0
5	Grindų išlyginamųjų sluoksnių įrengimas, naudojant plokštes (orientuotų skiedrų plokštes (OSB))	100m <sup>2</sup>	0,1697
6	Grindų paviršių glaistymas	100m <sup>2</sup>	0,1697
7	PVC grindų dangų įrengimas, klijuojant ir sulydant sujungimus bei užklijuojant dangą ant sienos	m <sup>2</sup>	16,97
8	"Amstrong" pakabinamų lubų su metalo konstrukcija ir plokštėmis 600x600 mm įrengimas	m <sup>2</sup>	16,97
9	Senų dažų pašalinimas nuo sienų paviršių	100m <sup>2</sup>	0,5156
10	Sienų vidinių paviršių pagrindo gruntavimas sukibimą gerinančiais gruntais	100m <sup>2</sup>	0,5156
11	Sienų apdaila gipso kartono plokštėmis, klijuojant	100m <sup>2</sup>	0,5156
12	Sienų ir pertvarų vidaus paviršių paruošimas dažymui	100m <sup>2</sup>	0,5156
13	Paruoštų dažymui sienų dažymas vandens emulsiniais dažais	100m <sup>2</sup>	0,5156
14	Dviejų-trijų gyslų laidų tiesimas	100m	0,3
15	Jungiklių montavimas	100vnt	0,01
16	Rozečių montavimas	100vnt	0,03
17	Statybinių šiukšlių valymas iš patalpų	t	0,2
18	Statybinių šiukšlių išvežimas ir utilizavimas	t	0,2

**Patalpa 1-18****Patalpos paskirtis Šokių salė**

Eil. Nr.	Darbai ir apimtys	Mato vnt.	Kiekis
1	Durų išėmimas	vnt.	3,0
2	Senos grindų dangos ardymas	m <sup>2</sup>	55,76
3	Laminuotų naujų durų ( tinkančių neįgalia turintiems asmenims įvažiuoti) montavimas	vnt.	3,0
4	Grindų išlyginamųjų sluoksnių įrengimas, naudojant plokštes (orientuotų skiedrų plokštes (OSB))	100m <sup>2</sup>	0,5576
5	Grindų paviršių glaistymas	100m <sup>2</sup>	0,5576
6	PVC grindų dangų įrengimas šokių salei, klijuojant ir sulydant	m <sup>2</sup>	55,76

	sujungimus bei užklijuojant dangą ant sienos		
7	"Amstrong" pakabinamų lubų su metalo konstrukcija ir plokštėmis 600x600 mm įrengimas	m2	55,76
8	Senų dažų pašalinimas nuo sienų paviršių	100m2	0,9628
9	Sienų vidinių paviršių pagrindo gruntavimas sukibimą gerinančiais gruntais	100m2	0,9628
10	Sienų apdaila gipso kartono plokštėmis, klijuojant	100m2	0,9628
11	Sienų ir pertvarų vidaus paviršių paruošimas dažymui	100m2	0,9628
12	Paruoštų dažymui sienų dažymas vandens emulsiniais dažais	100m2	0,9628
13	Dviejų-trijų gyslų laidų tiesimas	100m	0,6
14	Jungiklių montavimas	100vnt	0,02
15	Rozečių montavimas	100vnt	0,12
16	Statybinių šiukšlių valymas iš patalpų	t	0,5
17	Statybinių šiukšlių išvežimas ir utilizavimas	t	0,5

Turto valdymo ir ūkio skyriaus vedėja

Ingrida Černiauskienė

**Parengė:**

Ričardas Margelis, tel. 0 657 75 155, el. p. [ricardas.margelis@kaziogrniausgimnazija.lt](mailto:ricardas.margelis@kaziogrniausgimnazija.lt)

**DETALŪS METADUOMENYS**

<b>Dokumento sudarytojas (-ai)</b>	Kazlų Rūdos savivaldybė
<b>Dokumento pavadinimas (antraštė)</b>	INFRASTRUKTŪROS, BŪTINOS VISOS DIENOS MOKYKLOS VEIKLAI VYKDYTI, ATNAUJINIMO KAZLŲ RŪDOS KAZIO GRINIAUS GIMNAZIJOS SKYRIAUS – KAZLŲ RŪDOS PRADINĖS MOKYKLOS PATALPOSE TECHNINĖ SPECIFIKACIJA
<b>Dokumento registracijos data ir numeris</b>	2025-06-30 Nr. Vd-1906
<b>Dokumento gavimo data ir dokumento gavimo registracijos numeris</b>	-
<b>Dokumento specifikacijos identifikavimo žymuo</b>	ADOC-V1.0
<b>Parašo paskirtis</b>	Tvirtinimas
<b>Parašą sukūrusio asmens vardas, pavardė ir pareigos</b>	Rokas Liaudinskas Direktorius
<b>Parašo sukūrimo data ir laikas</b>	2025-06-30 14:06
<b>Parašo formatas</b>	Einamojo galiojimo (XAdES-EPES)
<b>Laiko žymoje nurodytas laikas</b>	
<b>Informacija apie sertifikavimo paslaugų teikėją</b>	EID-SK 2016
<b>Sertifikato galiojimo laikas</b>	2023-05-31 17:07 - 2028-05-29 23:59
<b>Informacija apie būdus, naudotus metaduomenų vientisumui užtikrinti</b>	-
<b>Pagrindinio dokumento priedų skaičius</b>	0
<b>Pagrindinio dokumento priedamų dokumentų skaičius</b>	0
<b>Programinės įrangos, kuria naudojantis sudarytas elektroninis dokumentas, pavadinimas</b>	Elpako v.20250618.1
<b>Informacija apie elektroninio dokumento ir elektroninio (-ių) parašo (-ų) tikrinimą (tikrinimo data)</b>	Tikrinant dokumentą nenustatyta jokių klaidų (2025-06-30)
<b>Elektroninio dokumento nuorašo atspausdinimo data ir ją atspausdinęs darbuotojas</b>	2025-06-30 nuorašą suformavo Romaldas Bliuvas
<b>Paieškos nuoroda</b>	-
<b>Papildomi metaduomenys</b>	-