



Projekto numeris	092019(IN272)	
Statinio projekto pavadinimas	LIETUVOS JŪRŲ MUZIEJAUS ADMINISTRACINIO PASTATO (UNIK. NR. 2198-0004-6249), SMILTYNĖS G. 2, KLAIPĖDOJE, REKONSTRAVIMO IR PASKIRTIES KEITIMO IŠ ADMINISTRACINĖS [7.2] Į KULTŪROS PASKIRTIES PASTATĄ [7.10], PRITAIKANT JŪRŲ GAMTOS IR JŪRINĖS KULTŪROS PAVELDO ATVIROS PRIEIGOS CENTRO VIEŠOSIOMS REIKMĖMS, PROJEKTAS	
	SAUGYKLŲ TECHNOLOGINĖS ĮRANGOS PROJEKTAS	
Statinio kategorija	YPATINGAS STATINYS	
Projekto etapas	DARBO PROJEKTAS	DP
Projekto laida	LAIDA	A
Projekto dalis	ARCHITEKTŪRINĖ DALIS	SA

Pareigos	Vardas, pavardė , atestato Nr.	Parašas
Direktorius	ASTIJUS TAUJANSKAS	
Projekto vadovas	ASTIJUS TAUJANSKAS (atest. Nr. A 583, 3762)	
Projekto dalies vadovas	ASTIJUS TAUJANSKAS (atest. Nr. A 583,3762)	
Statytojo (užsakovo) pavadinimas	BĮ LIETUVOS JŪRŲ MUZIEJUS	

Kaunas, 2025

JŪRŲ MUZIEJAUS SAUGYKLŲ ĮRANGA

TECHNINĖ SPECIFIKACIJA

Bendrieji reikalavimai:

1. Gamintojas turi būti įdiegęs kokybės valdymo sistemą atitinkančią ISO 9001 ir 14001 standartus. **Tai patvirtinančios sertifikatų kopijos turi būti pridėtos prie pasiūlymo.**
2. Visos konstrukcinės dalys ir įranga turi būti pritaikytos veikti aplinkos sąlygomis, kai santykinė oro drėgmė yra iki 90 % (be kondensato), o temperatūra - nuo 0 iki 50 °C. Be to, statramsčiai, lentynos, pagrindai ir konstrukciniai skydai (jei jie plieniniai) turi būti apsaugoti nuo korozijos epoksidinio poliesterio danga. **Kartu su pasiūlymu turi būti pateikta gamintojo deklaracija.**
3. Atsižvelgiant į naudojimo pobūdį ir numatomą ilgą gaminio naudojimo trukmę, būtina tvirta ir ilgaamžė konstrukcija. Todėl visų konstrukcinių elementų tiek išoriniai tiek vidiniai paviršiai turi būti apsaugoti epoksidine poliesterio danga. Ši danga turi tolygiai dengti 100 % viso paviršiaus. **Kartu su pasiūlymu turi būti pateikta gamintojo deklaracija.**
4. Siekiant sukurti vientisą sistemą, visi gaminiai tiekiami vienodo stiliaus, dizaino, spalvos ir vienodo medžiagiškumo. **Kartu su pasiūlymu turi būti pateikta gamintojo deklaracija.**
5. Stacionarios ir mobilios lentynos turi būti pagamintos ir sumontuotos taip, kad nekeltų pavojaus aplinkiniams ir vartotojai būtų apsaugoti nuo sužalojimo: stelažai turi būti saugiai pritvirtinti, visos dalys, kurias naudodamiesi stelažais lies vartotojai, turi būti be šerpetų ir (arba) aštrių briaunų, neturi būti vamzdžių atvirais galais, technologinės skylės turi būti uždengtos ir pan. **Kartu su pasiūlymu turi būti pateikta gamintojo deklaracija.**

Tvarumo reikalavimai

1. Aplinkosaugos vadybos sistema
Tiekėjas ir gamintojas turi būti sertifikuotas pagal ISO 14001 aplinkosaugos vadybos sistemos standartą.
Pateikti: galiojantį sertifikatą.
2. Klimato neutralumo statusas
Gamintojas privalo būti klimatui neutralus savo veikloje (Scope 1 ir 2), kaip apibrėžta GHG protokole, bent pastaruosius **2 metus**.
Pateikti: nepriklausomo audito ataskaitas, pagrindžiančias klimato neutralumą.
3. Tiekėjo klimato saugos tikslai
Tiekėjas yra išsikėlęs **ambiciją** pasiekti „Net Zero“ emisijų lygį (Scope 1, 2, 3) **ne vėliau kaip iki 2035 metų**, ir tai yra įtraukta į įmonės CSR politiką.
Pateikti: CSR politikos ar klimato strategijos dokumentas.
4. Gamtinių išteklių tvarus naudojimas (techninis reikalavimas pirkimo objektui)
Tiekiami produktai turi būti pagaminti naudojant žemų emisijų plieną (pvz., „žalią plieną“), siekiant sumažinti Scope 3 emisijas.
Pateikti: medžiagų kilmės ir emisijų sertifikatai prekių pristatymo metu.

Aplinkosauginis poveikis turi būti mažesnis nei 0,3 kg CO₂/kg apdirbto plieno (pagal ISO 14067 arba ekvivalentišką metodiką).

Pateikti: duomenys iš EPD (Environmental Product Declaration) arba kiti nepriklausomi skaičiavimai.

Pastabos dėl dokumentų pateikimo

- Visi nurodyti sertifikatai, atitikties deklaracijos arba bandymų ataskaitos turi būti:
 - Galiojantys konkurso paskelbimo metu;
 - Pateikiami kartu su pasiūlymu arba pagal perkančiosios organizacijos prašymą.

Reikalavimai elektroniniu būdu valdomoms mobilių lentynų sistemoms:

1. Elektroniniu Sistema turi atitikti šiuos standartus ir sertifikavimo reikalavimus:
RAL-RG 614/4 (mobilioms lentynų sistemoms taikomi kokybės ir saugos reikalavimai);
EN 15095 (motorizuotų sistemų specifikacija);
IEC 62368-1 (elektroninių komponentų saugos standartas);
CE ženklavimas, patvirtinantis atitiktį galiojančioms ES direktyvoms
GS saugos ženklavimas arba lygiavertis trečiosios šalies saugos sertifikavimas.
Kartu su pasiūlymu reikia pateikti sertifikatų arba atitinkamų bandymų ataskaitų kopijas.
2. Mobilios lentynos turi judėti po vieną, grupėmis, ar visos kartu norint pasiekti reikalingą koridorių (tarpą tarp sekcijų) tam, kad vartotojui nereikėtų atidarinėti kiekvienos mobilios lentynos sekcijos atskirai.
3. Siekiant užtikrinti vartotojų saugumą, kiekviename elektrinio valdymo mobiliajame įrenginyje yra valdymo skydelis, leidžiantis vartotojams bet kuriuo metu sustabdyti sistemos judėjimą.
4. Elektroniniu būdu valdomos sistemos privalo turėti programą, kuri leistų programuoti sistemos funkcionalumą pagal kliento poreikius. Be to leisti nuotoliniu būdu pakeisti programos nustatymus mobiliuoju telefonu arba planšetiniu kompiuteriu.
5. Elektroniniu būdu valdoma sistema privalo turėti programą, kurios pagalba vartotojas galėtų valdyti sistemą nuotoliniu būdu, pažymėti kuriame lentynų bloke yra padėtas tam tikras daiktas, kurio pavadinimą įvedus į programėlę būtų atidaromas reikiamas koridorius.
6. Kiekvienas mobiliųjų lentynų valdymo blokas turi turėti galimybę prisijungti prie „wifi“ tingo ryšiui su išmaniaisiais įrenginiais. Mobilios lentynų sekcijos turi būti valdomos mobilios aplikacijos pagalba planšetiniams kompiuteriams ir išmaniesiems telefonams (IOS, Android operacinėms sistemoms)
7. Mobilios aplikacijos pagalba, turi būti galima valdyti ir konfigūruoti šias funkcijas:
 - a) Pagrindiniai sistemos nustatymai: keisti valdymo skydelio kalbą, keisti rankinio įjungimo PIN kodą, garsinio signalo/aliarmo garsumą
 - b) Nustatyti koridorių (atstumo tarp mobilių lentynų sekcijų) apšvietimo laiką.
 - c) Konfigūruoti PIN kodą ir RFID prieigą skirtingiems vartotojams ir kiekvienai mobilių lentynų sekcijai
 - d) Atlikti sistemos atnaujinimus
 - e) Reguluoti atstumą tarp mobilių sekcijų iki ne mažiau kaip 800 mm
 - f) Energijos taupymo režimą (nustatomas laiko tarpas per kurį išsijungia/užmiega mobiliųjų lentynų bloko valdymo ekranas)
 - g) Ventilacijos režimas (jį nustačius užprogramuotu laiku, mobilių lentynų sistema automatiškai suvažiuos sudarydama vienodus tarpus tarp lentynų, taip pagerindama oro cirkuliaciją tarp jų).

- h) Prieigos valdymas prie mobilių lentynų sekcijų
 - i) Atstumo tarp lentynų sekcijų nustatymas (dėl galimo eksponatų išsikišimo iš lentynų, galimybė palaikyti skirtingus atstumus tarp kiekvienos lentynų sekcijos)
 - j) Sistemos diagnostika
 - k) Prisijungimas prie WIFI ryšio
 - l) Vartotojai (priskirti prieigą vartotojams, jų grupėms, naudojant PIN, RFID)
 - m) Veiklos istorija (klaidos, programiniai pakeitimai, judėjimo istorija)
8. Nuotolinio valdymo programėlė turi būti lietuvių kalba.
9. Atstumas tarp judančių mobilių lentynų turi būti ne didesnis nei 50 mm, kad būtų sumažintas laikas, reikalingas praėjimui atidaryti, ir užkirsti kelią neteisėtai prieigai prie turinio, jei prieigos valdymas yra apsaugotas.
10. Elektroninė operacinė sistema turi palaikyti šias saugos funkcijas:
- a. Pasipriešinimo judėjimui aptikimas su aktyviu atsitraukimu. Sistema gali aptikti padidėjusį pasipriešinimą judančiai mobiliam lentynai. Aptikus pasipriešinimo judėjimo kryptį padidėjimą, mobilioji lentyna saugiai sustoja, o po to atsitraukia ne mažiau kaip 100 mm, kad būtų užtikrinta, jog žmonės ar daiktai nebus sužeisti ar užspausti.
 - b. Foto jutikliai, priklausomai nuo mobilios lentynos svorio ir ilgio, turi būti įrengti lentynos pagrindo apačioje. Jei foto jutiklio šviesos spindulį pertraukia objektas arba žmogus, mobili lentyna automatiškai sustoja.
 - c. Vizualinė sauga. Ši funkcija reikalauja vartotojus patikrinti, ar atvira koridoriuje yra kitas vartotojas, ir reikalauja patvirtinimo paliečiant abu valdymo skydus kairėje ir dešinėje atviro koridoriaus pusėje. Po patvirtinimo sistema leidžia vartotojui atidaryti kitą koridorių.
 - d. Įėjimo aptikimas. Pasyvi infraraudonųjų spindulių technologija (PIR) aptikimo sistemoje aptinka žmogaus įėjimą į atvirą koridorių. Įėjimo aptikimas leidžia sistemai žinoti, ar kas nors įeina į uždaromą koridorių, ir visiškai sustabdo bloko judėjimą taip dar labiau padidindamas vartotojų saugumą.
 - e. Būtinai saugos stabdymo mygtukas. Judėjimo metu valdymo skydelio jutiklinis ekranas turi veikti kaip saugos sustabdymo mygtukas.
11. Elektroninėje operacinėje sistemoje turi būti vidinis laikrodis, kurį galima naudoti įvairiems veiksams atlikti nustatytu laiku ir dienomis (pvz., vedinimo režimas). Vidinis laikrodis automatiškai sinchronizuojamas su faktiniu laiku.
12. Privalo būti galimybė prisijungti naudojant RFID, NFC arba PIN kodą. Tai leidžia susieti praėjimus su naudotojais. Ši parinktis užtikrina, kad saugoma informacija ir eksponatai būtų prieinami tik įgaliotiems naudotojams.
13. Valdymo skydelyje turi būti rankinė nepaisymo funkcija, užtikrinanti, kad avarijos atveju visada būtų galima atidaryti praėjimus.
14. Turi būti galimybė mobilias sistemas prijungti prie priešgaisrinės signalizacijos. Įjungus priešgaisrinę signalizaciją, sistema automatiškai persijungia į „gaisrinę parkavimo“ padėtį. Esant gaisrui, automatiškai judanti sistema atsidarys tolygiais tarpais tarp lentynų, leisdama gesinimo sistemai apsaugoti eksponatus.
15. Privalomas apšvietimas tarp judančių lentynų. Apšviečiant praėjimą užtikrinama, kad būtų apšviestas tik atviras praėjimas. Turi būti taikomas LED apšvietimas. Apšvietimo laikas turi būti reguliuojamas programėle (App).
16. LED apšvietimo techninė specifikacija:

- a) Įsijungia kada koridorius tarp lentynų yra atidaromas. Išsijungimo laikas nustatomas mobiliąja App programėle.
 - b) Instaliuojama lentynų viršuje dėl praėjimo tarp lentynų apšvietimo. Apšvietimas turi būti taip sureguliuotas, kad visuose lentynos taškuose būtų tolygus, bešėlinis apšvietimas.
 - c) Apšvietimui naudojamos LED lempos ne mažiau, kaip 800 mm ilgio.
 - d) 800 mm ilgio LED turi turėti ne mažesnę energijos vartojimo efektyvumo klasę nei A+, šviesos srautas ne mažesnis kaip 2900 liumenuų, šviesos spalvos temperatūra 4058 K
 - e) Maitinimas DC 24 V
17. Lentynos privalo būti lengvai surenkamos, su galimybe keisti lentynų aukštį, skirtingo aukščio eksponatams laikyti, keisti tarpą tarp lentynų mobilių lentynų sekcijoje, reguliuojant lentynos pritvirtinimą prie šoninės sienelės ne daugiau kaip kas 20 mm.
 18. Valdymo skydelis yra supaprastintas, todėl mobilių lentynų valdymas turi būti galimas šiais būdais: mechaniniu būdu (pastumiant svirtelę į vieną ar į kitą pusę), paspaudžiant valdymo ekrane esančias piktogramas arba naudojant App programėlę, kurią galima naudoti "Android" ir "Apple" (IOS) išmaniuosiuose įrenginiuose.
 19. Valdymo skydelyje turi būti pateikiama mobilios sistemos būsenos informacija, pvz., praėjimų identifikavimas, laisvi prieinami praėjimai, užrakinti praėjimai arba kita sistemos būsenos informacija
 20. Prieigos valdymo funkcija leidžia programuoti ne mažiau kaip 10 vartotojų su unikaliais identifikavimo duomenimis, naudojant unikalius identifikavimo duomenis vienu iš šių būdų arba jų deriniu: PIN kodas, RF-ID arba NFC.
 21. Praėjimai, kurie yra apsaugoti prieigos kontrolės funkcija, automatiškai užrakinami. Užrakinti praėjimai gali atsispirti bet kokiam žmogaus jėgos bandymui įsilaužti. Jei yra bandymas priverstinai atverti praėjimą, operacinė programinė įranga įjungs garsinį signalą.
 22. Turi būti galimybė naudoti išorinį kortelių skaitytuvą kad būtų galima integruoti mobiliosios lentynos sistemos prieigos valdymą prie esamų klientų prieigos kontrolės sistemų.
 23. Mobiliųjų lentynų sistema turi būti rakinama.
 24. Siekiant taupyti energiją ir prailginti elektronikos tarnavimo laiką, sistemoje turi būti įrengtas vartotojo programuojamas automatinis budėjimo režimas. Sistema automatiškai pabunda priartėjus prie valdymo skydelio.

Reikalavimai mechaniniu būdu valdomoms lentynų sistemoms:

1. Mechaniniu būdu valdoma sistema privalo atitikti:
RAL-RG 614/4 (specialūs saugos ir bandymų reikalavimai mobilioms lentynoms ir spintoms);
GS ženklavimo reikalavimus arba pateikti lygiavertį trečiosios šalies saugos sertifikavimą.
Kartu su pasiūlymu reikia pateikti sertifikatų arba atitinkamų bandymų ataskaitų kopijas.
2. Mobilios lentynos turi judėti po vieną, grupėmis, ar visos kartu norint pasiekti reikalingą koridorių (tarpą tarp sekcijų) tam, kad vartotojui nereikėtų atidarinėti kiekvienos mobilios lentynos sekcijos atskirai.
3. Lentynos privalo būti lengvai surenkamos, su galimybe keisti lentynų aukštį, skirtingo aukščio eksponatams laikyti, keisti tarpą tarp lentynų mobilių lentynų sekcijoje, reguliuojant lentynos pritvirtinimą prie šoninės sienelės ne daugiau kaip kas 20 mm.
4. Mobiliųjų lentynų sistema turi būti rakinama.
5. Bazės privalo būti pagamintos iš C profilių. Mobiliose bazėse turi būti varomieji ir kreipiantys ratai. Ratai turi būti pagaminti iš ketaus arba lygiavertės medžiagos ir dulkėms

atsparių rutulinių guolių, kuriems visiškai nereikia priežiūros. Visos bazės turi būti padengtos 100% epoksidine-poliesterio milteline danga RAL 9005 arba lygiaverte, kuri apsaugo nuo korozijos.

6. Mobilųjų lentynų ratai turi atlaikyti nemažiau 800 kg/vienam ratui.
7. Pavaros sistema grindyse privalo turėti grandinę, kuri užtikrina didesnę stabilumą ir neleidžia bazėms praslysti, todėl nepakrautos bazės gali stumti pakrautas bazes. Sistemos, kurios yra varomos tik ratais, neleidžiamos.
8. Visos mobiliųjų lentynų bazės turi būti padengtos 100% epoksidine-poliesterio milteline danga RAL 9005 arba lygiaverte, kuri apsaugo nuo korozijos. Bazės turi būti pagamintos iš nevalyto ir prieš dažymą chemiškai neapdoroto plieno, kuriam nereikia jokio cheminio apdirbimo ir valymo.
9. Visose bazėse iš abiejų pusių turi būti įrengtas kojinis stabdis (vertikalus juostinis elementas) bazės apačioje, kurį paspaudus įsijungia avarinio stabdymo sistema, siekiant apsaugoti naudotojus, sistemą ir eksponatus.
10. Kojinis stabdis turi apimti visą bazės ilgį ir veikti nepriklausomai nuo jo aktyvavimo vietos.
11. Ši sistema blokuoja transmisiją ir įjungia kontroliuojamą švelnų stabdymą, kad būtų sumažinta rizika pavojingų situacijų ir saugojamo turinio sugadinimo.
12. Kojinis stabdis turėtų būti aiškiai pažymėtas, kad sistemos naudotojas esant reikalui greitai galėtų jį nuspausti.
13. Papildomo saugumo sumetimais avarinį stabdį galima atleisti tik prieš tai pakeitus rankinės svirties kryptį.
14. Rankinė svirtis privalo būti 3 stipinų, ergonomiška, tinkama valdyti viena ranka visose padėtyse. Apvalios rato formos svirtis nesiūlyti.
15. Bet kuri mechaninė mobiliųjų lentynų valdymo sistema, turi turėti galimybę ateityje būti pakeista į elektroninio valdymo.

Reikalavimai stacionarių ir mobiliųjų sistemų lentynoms:

1. Konstrukcijos tvirtumui užtikrinti ilgoji lentynų kraštinė yra ne mažiau trijų lenkimų, trumpoji – ne mažiau dviejų lenkimų. Lentynos lenkimo aukštis turi būti $33\text{mm} \pm 3\text{ mm}$.
2. Darbuotojų ir sandėliuojamų daiktų saugumui užtikrinti lentynų apačia turi būti lygi ir be jokių iškyšų ar aštrių briaunų.
3. Lentynų laikikliai turi likti vietoje, išimant lentynas iš sistemos, jie neturi išsikišti iš po lentynos.
4. Statramsčiai pagaminti iš plieno lakšto, kurio storis turi būti ne mažesnis kaip $0,65\text{mm}$, o plotis $30\text{ mm} \pm 0,5\text{ mm}$.
5. Viršutinė lentyna reikalinga tam, kad sandėliuojamos prekės neapdulkėtų.
6. Lentynos turi būti lengvai nuimamos nenaudojant jokių įrankių. Lentynų laikikliai turi išlikti savo padėtyje, kai sistemoje išimamos ar perstatomos lentynos.
7. Lentynoje turi būti įmanoma sumontuoti pastiprinimo strypą lentynos standumo padidinimui.
8. Privalomi etikečių laikikliai fiksuojami ant kiekvieno mobilaus bloko priekinėje panelėje.
9. Visos dvipusės lentynos privalo turėti plastikinius skirtukus tarp lentynų, kad dokumentai ar eksponatai nepersistumtų į kitą lentyną.

Reikalavimai paveikslų laikymo sistemoms

1. Tinklas sudarytas iš vertikalių ir horizontalių metalinių strypų. Tinklo vertikalūs strypeliai turi būti išoriniame paviršiuje (prieš horizontalius strypus)
2. Neleidžiamos išsikišusios dalys ar matomos aštrios briaunos, todėl tinklas turi būti montuojamas, rėmo viduje.

3. Kad objektai būtų optimaliai sandėliuojami, visi tinklinės sienelės strypai privalo būti horizontaliai ir vertikalčiai išlyginti.

Reikalavimai spintoms su lentynomis, stalčiais ir stiklinėmis durimis:

1. Spintų konstrukcija turi būti pagaminta: šoninės sienos iš ne mažiau kaip 1,2 mm storio plieno, galinė siena - iš ne mažiau kaip 0,9 mm storio plieno lakšto, dugnas, viršus ir durų rėmas iš ne mažiau kaip 1,9 mm storio plieno lakšto. Durų rėmai turi būti suvirinti, siekiant užtikrinti standumą. Visų spintų viršus turi būti sustiprintas, nepralaidus vandeniui. Spintos viršus turi būti prailgintas, kad apsaugotų viršutinį durų sandariklį.
2. Durys pagamintos iš ne plonesnio nei 1,2 mm storio plieno lakšto. Bendras durų storis ne mažiau kaip 30 mm. Visos spintos turi būti sandariai uždarnos. Durų sandarikliai turi būti nepertraukiami, suspaudžiami tarpikliai, kurie yra mechaniškai pritvirtinti arba priklijuoti prie spintos su slėgiu jautriais klėjais ir suprojektuoti taip, kad durims uždarius būtų išlaikytas nuolatinis sandarumas aplink durų angos perimetrą. Tarpiklių medžiaga ir klėjai turi būti inertiški, neskleidžiantys dujų, LOJ ar kitų kenksmingų medžiagų senstant. Spintos durų sandarikliai turi tarnauti ne mažiau kaip dvidešimt (20) metų, per kuriuos jie turi išlaikyti savo pradinę formą ir elastingumą.
3. Durys privalo turėti ne plonesnį kaip 6,35 mm storio laminuotą stiklą.
4. Durų rankenos turi būti įleistos, o uždarius duris jokios rankenos dalys neturi išsikišti už spintos paviršiaus. Rankena turi būti padengta nikeliu arba dažyta milteliniu būdu, o mažiausias rankenos plotis turi būti ne mažesnis kaip 75 mm. Kiekvienos durys turi turėti atskirą rankeną.
5. Durų užrakto mechanizmas turi būti suprojektuotas taip, kad užrakintų duris iš trijų šonų, priešingų vyriui. Mechanizmas turi išlaikyti nuolatinį spintos sandarumą, kai užraktas užfiksuotas. Užraktas turi veikti sklandžiai ir be trukdžių bei būti su amortizatoriais, kad būtų išvengta bildėjimo. Durų vidinėje pusėje užrakto mechanizmas turi būti uždengtas, kad apsaugotų spintos vidinį turinį. Būtinai vidinės prieigos panelės prie užrakto mechanizmo, kad būtų galima atlikti techninę priežiūrą.
6. Visose spintų duryse turi būti įrengti raktiniai užraktai su nuimamais branduoliais. Visi raktai turi būti unikalūs. Spintų gamintojas turi pateikti raštišką garantiją, kad raktai yra unikalūs, ir įsipareigoti nemokamai pakeisti visus užraktus, kurie bus nustatyti kaip neunikalūs. Būtinai pateikti vieną pagrindinį raktą tinkantį visoms spynoms. Mažiausiai vienas užraktas reikalingas kiekvienai spintų durų porai.
7. Durų vyriai turi būti suprojektuoti taip, kad spintos durys atsidarytų 180°. Vyriai taip pat turi būti suprojektuoti taip, kad durys galėtų būti nuimamos ir pakeičiamos be specialių įrankių.
8. Lentynos turi būti plokščios plokštės, kurios slankioja metaliniais bėgeliais. Lentynos turi būti pritvirtintos bėgeliuose su lengvai atleidžiamu stabdžiu. Lentynos turi būti pagamintos iš ne mažiau kaip 1,2 mm storio šalto valcavimo plieno ir turi atlaikyti tolygiai paskirstytą 50 kg apkrovą. Kai lentynos yra visiškai apkrautos, maksimalus leistinas lenkimas turi būti L/240. Lentynos neturi turėti atbrailų ar iškyšų virš viršutinio paviršiaus, kurie galėtų trukdyti dėti arba išimti pavyzdžius ar artefaktus. Lentynos turi būti viso spintelės pločio. Kai stabdis atleidžiamas, lentynos turi būti lengvai išimamos ir grąžinamos į spintelę bei visiškai keičiamos su padėklais be jokių įrankių.
9. Stalčių ir lentynų bėgeliai turi būti suprojektuoti taip, kad stalčius galėtų visiškai išsitraukti iš spintelės, be jokių apribojimų prieigai prie stalčiaus ar lentynos. Jie turi atlaikyti visą stalčiaus/lentynos ir turinio svorį ir būti suprojektuoti taip, kad užtikrintų sklandų, be vibracijos veikimą. Kai stalčius ar lentyna yra visiškai apkrauti ir visiškai ištraukti, priekinė stalčiaus dalis neturi nusvirti daugiau kaip 12 mm. Spintelė turi būti suprojektuota taip, kad stalčių/lentynų bėgeliai būtų išdėstyti 2,5 mm atstumu. Stalčių bėgeliai turi būti lengvai nuimami nuo spintelės.
10. Stalčiai turi būti pagaminti iš ne mažiau kaip 0,9 mm storio plieno lakšto ir turi atlaikyti tolygiai paskirstytą apkrovą ne mažiau kaip 50 kg. Kai stalčiai yra visiškai apkrauti, maksimalus leistinas stalčiaus lenkimas bus ne daugiau kaip 12 mm. Kai stalčiai yra spintelėje, jie

turi būti įrengti taip, kad jie būtų uždaryti spintelėje ir nesiliestų su vidiniu spintelės durų paviršiumi, kai jos visiškai uždarytos. Stalčiai neturi turėti atbrailų ar iškyšų, kurie galėtų trukdyti sksponatų ar dokumentų įdėjimui ar išėmimui.

11. Etikečių laikikliai turi būti pagaminti iš apdirbto metalo. Etikečių laikiklis turi tvirtai laikyti etiketę iš visų keturių pusių, su prieiga iš viršaus, ir būti pritvirtintas prie atraminio paviršiaus taip, kad etiketė negalėtų išslysti. Ant kiekvieno durų skydo reikia sumontuoti po vieną etikečių laikiklį – 120 mm pločio x 200 mm aukščio.

Reikalavimai stalčiams:

1. Ištraukiami stalčiai su teleskopiniais bėgiais ir kronšteinais, kurie pagaminti iš ne mažiau kaip 1,5 mm storio 100% padengto miltelinio būdu epoksidine danga plieno arba lygiavertės medžiagos.
2. Pilnai 100 % išsitraukiantys stalčiai.
3. Kiekvienas stalčius turi turėti rankeną per visą stalčiaus ilgį atidarymui.
4. Stalčius pagamintas iš ne mažiau kaip 1,25 mm storio plieno

Reikalavimai stacionarioms vitrinoms:

Medžiagos:

Visos medžiagos naudojamos vitrinų gamybai turi būti chemiškai inertiškos ir stabilios pavyzdžiui, stiklas, emaliuotas metalas ir silikonas.

Visos metalinės dalys turi būti dažytos miltelinio būtu pagal RAL spalvų paletę.

Konstrukcija:

Vitrinos turi būti tvirtos ir stabilios konstrukcijos.

Tarp grindų ir žemiausios lentynos turi būti ne mažesnis kaip 20 mm atstumas.

Vitrinos ekspozicijos erdvė turi būti visiškai uždara, užsandarinta išilgai visų sujungimų ir atskirta nuo bet kurio viršuje ar apačioje esančio skyriaus skirto apšvietimui ar klimato kontrolei. Be to sandarumas turi užtikrinti mažą aplinkos poveikį ir apsaugotų eksponatus nuo dulkių, stambių dalelių, teršalų, vabzdžių / kenkėjų atakų ir nuo sugadinimo ar vagystės.

Bet koks metalas turi būti apsaugotas nuo korozijos epoksidinio poliesterio danga, kad būtų užtikrintas ilgas vitrinos tarnavimo laikas.

Privaloma, kad prieiga prie pasyvaus klimato valdymo skyriaus būtų įmanoma neatidarius vitrinos / prieigos prie eksponatų.

Vyriai turi būti paslėpti. Visi matomi arba prieinami varžtai turi būti specialūs – atsukami tik specialiu jiems skirtu įrankiu.

Spynos turėtų būti paslėptos ir apsaugotos nuo tiesioginio įsilaužimo. Ten, kur uždarymo spynos yra matomos, visos sudedamosios spynų dalys turi būti nestandartinės atidaromos specialiu raktu, apsaugant eksponatus nuo vadalizmo ir įsilaužimo.

Stiklas:

Stiklas vitrinoms privalo atitikti Europos standartus.

Tam turi būti naudojamas ne mažesnis 10,76 mm storio su UV spindulių apsauga, 4 sluoksnių laminuotas stiklas.

Spynos:

Kad būtų laikomasi aukšto saugumo reikalavimų, vienoje duryse turi būti bent 2 spynos, o visos durys turi turėti reguliuojamą mechaninį mechanizmą, kad durys būtų saugiai uždarytos ir užtikrintų sandarumą.

Spynos, skirtos prieigai prie apšvietimo skyriaus arba klimato palaikymo skyriaus, atskirtos nuo vidinės vitrinos erdvės, ir neturėtų būti tokios pat komplektacijos kaip spynos, skirtos prieigai prie vitrinos vidinės erdvės.

Prieiga:

Duris laikantys įtaisai turi būti kokybiški ir tvirti, kad durys galėtų lengvai ir tiksliai atsідaryti ir užsідaryti, atidarant ir uždarant duris turi būtų išvengta vibracijos.

Nuimamų stiklo plokščių vitrinų nesiūlyti.

Durų konstrukcija turi būti nereikalaujanti papildomos priežiūros, turi būti sandari orui ir dulkėms ir išlaikyti sandarumą visą vitrinų eksploatavimo laiką. Durų konstrukcinės detalės turi užtikrinti funkcionalumą papildomai netepant lubrikantais.

Apšvietimas:

Apšvietimas turi būti LED (reguliuojamo intensyvumo)

Šąsaja tarp sumontuotų apšvietimo komponentų skyriaus ir vitrinės vidinės erdvės vietos turi būti užsandarinta silikoniniu arba lygiaverčiu sandarikliu, kad nepatektų dulkės.

Apšvietimas turėtų leisti reguliuoti šviesos kryptį ir intensyvumą, kad eksponatų laikomų vitrinose apšvietimo intensyvumas galėtų būti reguliuojamas intervale nuo ne mažiau kaip 50 iki 300 liuksų.

Įranga turi būti tinkamai vėdinama, kad temperatūra vitrinės erdvėje nepakiltų aukščiau 25°C.

Visa įranga ir skyriai turi būti įžeminti.

Tiekimas ir montavimas:

Už saugų vitrinų transportavimą ir montavimą į vietą bus atsakingas gamintojas.

Dėklų pristatymą ir montavimą turėtų atlikti patyrusi vitrinų gamintojų montuotojų komanda ir prižiūrėti vyresnysis gamintojo atstovas.

Gamintojas turės pademonstruoti Klientui kiekvienos vitrinės veikimą.

Vitrinių Priežiūra:

Klientui privaloma pateikti techninės priežiūros vadovo kopijas, kuriose būtų ši informacija:

Galutinė viso įrengimo specifikacija.

Visi eksploataciniai reikalavimai ir priežiūros procedūros.

Turi būti pateikti mobilių, stacionarių lentynų ir vitrinų CAD brėžiniai.

Šviestuvų fokusavimo būdas.

Valymo procedūros ir rekomenduojamos priemonės.

Vitrinių sistemų, įskaitant saugų visų elementų reguliavimą ir pašalinimą.

TECHNINĖ SPECIFIKACIJA

Eil. Nr.	Privalomieji techniniai reikalavimai (parametrai)	Reikalavimo reikšmė	Tiekėjo siūlomų parametru (techninių charakteristikų) reikšmės	Techninio dokumento, patvirtinančio atitikimą deklaruojamiems parametrams, pavadinimas, puslapis (dokumente turi būti aiškiai pažymėta vieta, patvirtinanti atitikimą deklaruojamam parametru)
	Stacionarios lentynų, paveikslų, stalčių, vitrinų sistemos, baldai, konsoliniai stelažai			
1.	Konsolinis stelažas sudarytas iš 5 sekcijų, kurių ilgis 1000mm. (1-29 patalpa)			1 vnt.
	Konsolinio stelažo matmenys: ilgis x gylis x	5000(5x1000) x 1000 x 2560 mm		

	aukštis.			
	Sandėliavimo lygiai vienoje sekcijoje	Ne mažiau 5 sandėliavimo lygiai		
	Kiekvienas sandėliavimo lygis turi atlaikyti tolygiai paskirstytą svorį	Ne mažesnę kaip 200 kg		
	Visos vidaus ir išorės detalės privalo būti dažytos	Milteliniu būdu, RAL 9002 spalva		
	Visi kiti konsolinių stelažų konstrukcijos ir reikalingų priedų aprašymai yra bendruose techniniuose aprašuose.			
2.	Konsolinis stelažas sudarytas iš 8 sekcijų, kurių ilgis 1000mm. (1-29 patalpa)			1 vnt.
	Konsolinio stelažo matmenys: ilgis x gylis x aukštis.	Ilgis x gylis x aukštis 8000(8x1000) x 1000 x 2560 mm		
	Sandėliavimo lygiai vienoje sekcijoje	Ne mažiau 5 sandėliavimo lygiai		
	Kiekvienas sandėliavimo lygis turi atlaikyti tolygiai paskirstytą svorį	Ne mažesnę kaip 200 kg		
	Visos vidaus ir išorės detalės privalo būti dažytos	Milteliniu būdu, RAL 9002 spalva		
	Visi kiti konsolinių stelažų			

	konstrukcijos ir reikalingų priedų aprašymai yra bendruose techniniuose aprašuose.			
3.	Stacionarios lentynos (1-30 patalpa)			2 vnt.
	Stacionarių lentynų matmenys, ilgis x gylis x aukštis	3000 mm ± 50 mm (4 skyriai po ne mažiau kaip 1000 mm) x 800 mm x 2560 ± 50 mm		
	Lentynų skaičius sekcijoje	Ne mažiau kaip 6 vnt.		
	Kiekviena lentyna turi atlaikyti tolygiai paskirstytą svorį	Ne mažesnę kaip 60 kg.		
	Visos vidaus ir išorės detalės privalo būti dažytos	Milteliniu būdu, RAL 9002 spalva		
	Visi kiti lentynų konstrukcijos aprašymai yra bendruose techniniuose aprašuose			
4.	Laboratorinis stalas (1-30 patalpa)			1 vnt.
	Stalo pagrindas turi būti išardomas rėmas, pagamintas iš stačiakampių plieninių vamzdžių, dažytas chemiškai atspariais epoksidiniais-poliesterio milteliniais dažais RAL 9002.			
	Norint	Intervalas (0-30 mm)		

	kompensuoti grindų nelygumus, rėme turi būti numatytos reguliuojamos atramos (0-30 mm).			
	Leistina apkrova ant darbinio stalo paviršiaus:	ne mažesnė kaip 350 kg/m ² .		
	Darbastalio paviršiaus medžiaga	nerūdijantis plienas su 8-10 mm aukščio briauna.		
	Išmatavimai:	(PxGxA): 1700x750x900 mm (± 50 mm)		
5.	Laboratorinė pakabinama po stalu spintelė 900 mm			1 vnt.
	Pakabinama spintelė privalo būti išmontuojamos konstrukcijos, pagamintos iš plieno, dažyto chemiškai atspariais epoksidiniais-poliesterio milteliniais dažais RAL 9002			
	Ji privalo būti komplektuojama su laikikliu pakabinimui ant laboratorinių stalų pagrindo, kurio aukštis 900 mm.			
	Stalčių skaičius spintelėje	4 vnt. Stalčių.		
	Nėra galinės sienelės (galinė sienelė yra laboratorinio			

	stalo priekinis-frontalinis ekranas			
	Išmatavimai:	(PxGxA): 900x520x670 mm (\pm 50 mm)		
6.	Spinta laboratoriniam įrangai saugoti			1 vnt.
	Laboratorinės įrangos spinta privalo surenkamos konstrukcijos iš plieno lakštų, dažytų chemiškai atspariais epoksidiniais-poliesterio milteliniais dažais RAL 9002.			
	Norint kompensuoti grindų nelygumus, rėme turi būti numatytos reguliuojamos atramos (0-30 mm).	Intervalas (0-30 mm)		
	Spinta sudaryta iš:	apačioje: 2 metalinių durų, 1 reguliuojamos lentynos viduje; viršuje: 2 metalinių durų, 2 reguliuojamomis lentynomis viduje. Durys su užraktais. Vidiniai išmatavimai: viršutinis skyrius 860x560x960 mm (PxGxA) apatinis skyrius 860x560x610 mm		
	Išoriniai matmenys	(PxDxA), 900x600x1920mm		
7.	Laboratorinis stalas su lentyna pakavimo rulonams			1 vnt.
	Salono centrinio stalo pagrindas turi būti išardomas rėmas, pagamintas iš stačiakampių plieninių			

	vamzdžių, dažytas chemiškai atspariais epoksidiniais-poliesterio milteliniais dažais RAL 9002.			
	Norint kompensuoti grindų nelygumus, rėme privalo būti numatytos reguliuojamos atramos (0-30 mm).	Intervalas (0-30 mm)		
	Stalo apatinės frontalinės ir šoninės dalys privalo būti uždengtos plieniniais ekranais – plieno lakštais dažytais chemiškai atspariais epoksidiniais-poliesterio milteliniais dažais RAL 9002. Priekiniai ekranai yra nuimami ir susideda iš dviejų dalių, užtikrinančių prieigą prie reikalingų jungčių, ir kiekviena jų privalo turėti užraktus.			
	Leistina apkrova ant darbinio stalo paviršiaus:	Ne mažiau 500 kg.		
	Darbastalo	aukšto spaudimo laminatas		

	paviršiaus medžiaga:	(HPL)		
	Techninės lentynos pagrindą privalo sudaryti suvirintas rėmas iš plieninių stačiakampių vamzdžių, dažytas chemiškai atspariais epoksidiniais-poliesterio milteliniais dažais RAL 9002.			
	Lentyna privalo būti aprūpinta laikikliais, skirtais 40 mm skersmens vamzdžiui.			
	Pirmasis laikiklis privalo būti įrengtas 150 mm aukštyje, o atstumas tarp laikiklių kas 300 mm			
	Laikiklių aukščio reguliavimo žingsnis	Ne daugiau 25mm		
	Leidžiama apkrovos masė	Ne mažiau 150 kg.		
	Išmatavimai	(PxGxA) 1700x600x900 mm ± 50 mm		
8.	Stacionari stalčių ir lentynų sistema (2-30.2 patalpa)			2 vnt.
	Stacionarios stalčių ir lentynų sistemos matmenys, ilgis x gylis x aukštis	2430 mm ± 50 mm (3x800) x 500 mm x 2514 mm ± 50 mm Pastaba: 1100 mm ± 50 mm aukščio sudaro stalčių sistema, likusius 1400 mm ± 50 mm aukščio sudaro lentynos		

	Lentynų skaičius sekcijoje	Ne mažiau kaip 4 vnt		
	Kiekviena lentyna turi atlaikyti tolygiai paskirstytą svorį	Ne mažesnę kaip 60 kg		
	Stalčių kiekis ir vidiniai aukščiai	145 mm ± 2 mm 7 vnt.,		
	Vienas stalčius turi atlaikyti	Ne mažiau 20 kg. svorį.		
	Visos vidaus ir išorės detalės privalo būti dažytos	Milteliniu būdu, RAL 9002 spalva		
	Visi kiti lentynų ir stalčių konstrukcijos aprašymai yra bendruose techniniuose aprašuose			
9.	Spintos su lentynomis ir stiklinėmis durimis (2-34 patalpa)			3 vnt.
	Spintos su lentynomis matmenys, ilgis x gylis x aukštis	1400 mm ± 50 mm x 800 mm x 2000 mm ± 50 mm		
	Lentynų skaičius sekcijoje	Ne mažiau kaip 5 vnt		
	Kiekviena lentyna turi atlaikyti tolygiai paskirstytą svorį	Ne mažesnę kaip 100 kg		
	Visos vidaus ir išorės detalės privalo būti dažytos	Milteliniu būdu, RAL 9002 spalva		
	Visi kiti lentynų konstrukcijos aprašymai yra bendruose			

	techniniuose aprašuose			
10.	Stacionarios stalčių sistemos (2-34 patalpa)			3 vnt.
	Stacionarios stalčių sistemos matmenys, ilgis x gylis x aukštis	1000 mm ± 50 mm x 1000 mm x 1400 mm ± 50 mm		
	Stalčių kiekis ir vidiniai aukščiai	145 mm ± 2 mm 8 vnt.,		
	Vienas stalčius turi atlaikyti	Ne mažiau 20 kg. svorį.		
	Visos vidaus ir išorės detalės privalo būti dažytos	Milteliniu būdu, RAL 9002 spalva		
	Visi kiti lentynų ir stalčių konstrukcijos aprašymai yra bendruose techniniuose aprašuose			
11.	Stacionarus paveikslų laikymo tinklas (2-34 patalpa)			1 vnt.
	Stacionaraus paveikslų laikymo tinklo matmenys, ilgis x gylis x aukštis	5000 mm ± 50 mm x 200 x 2500 mm ± 50 mm		
	Tinklas turi atlaikyti svorį	Ne mažiau kaip 25kg/m ²		
	Tinklo tarpų vidinis dydis	50mm ± 2 mm		
	Tinklui naudojamos vielos storis	Ne mažiau 3 mm		
	Siekiant optimaliai išnaudoti turimą erdvę, tinklinė sienelė turi būti	Ne platesnė kaip 35 mm		
	Kabliukai paveikslams	Nerūdijačio plieno, vientiso nevirinto strypo 20 vnt.		

	Visi kiti paveikslų laikymo tinklų konstrukcijos aprašymai yra bendruose techniniuose aprašuose			
12.	Stacionarus paveikslų laikymo tinklas (2-35 patalpa)			1 vnt.
	Stacionaraus paveikslų laikymo tinklo matmenys, ilgis x gylis x aukštis	9000 ± 50 mm x 200 x 2200 mm ± 50 mm		
	Tinklas turi atlaikyti svorį	Ne mažiau kaip 25kg/m ²		
	Tinklo tarpų vidinis dydis	50mm ± 2 mm		
	Tinklui naudojamos vielos storis	Ne mažiau 3 mm		
	Siekiant optimaliai išnaudoti turimą erdvę, tinklinė sienelė turi būti	Ne platesnė kaip 35 mm		
	Kabliukai paveikslams pakabinti	Nerūdijačio plieno, vientiso nevirinto strypo 40 vnt.		
	Visi kiti paveikslų laikymo tinklų konstrukcijos aprašymai yra bendruose techniniuose aprašuose			
13.	Spintos su stalčiais ir stiklinėmis durimis (2-36 patalpa)			2 vnt.
	Spintos su lentynomis matmenys, ilgis x gylis x aukštis	1400 mm ± 50 mm x 800 mm x 1000 mm ± 50 mm		
	Stalčių	Ne mažiau kaip 7 vnt		

	skaičius			
	Kiekvienas stalčius turi atlaikyti tolygiai paskirstytą svorį	Ne mažesnę kaip 50 kg		
	Visos vidaus ir išorės detalės privalo būti dažytos	Milteliniu būdu, RAL 9002 spalva		
	Visi kiti lentynų ikonstrukcijos aprašymai yra bendruose techniniuose aprašuose			
14.	Stacionarios stalčių sistemos (2-36 patalpa)			2 vnt.
	Stacionarios stalčių sistemos matmenys, ilgis x gylis x aukštis	1000 mm ± 50 mm x 1000 mm x 1400 mm ± 50 mm		
	Stalčių kiekis ir vidiniai aukščiai	145 mm ± 2 mm 8 vnt.,		
	Vienas stalčius turi atlaikyti	Ne mažiau 20 kg. svorį.		
	Visos vidaus ir išorės detalės privalo būti dažytos	Milteliniu būdu, RAL 9002 spalva		
	Visi kiti lentynų ir stalčių konstrukcijos aprašymai yra bendruose techniniuose aprašuose			
15.	Stacionarios stalčių sistemos (2-36 patalpa)			1 vnt.
	Stacionarios stalčių sistemos matmenys, ilgis x gylis x aukštis	2000 mm ± 50 mm x 1000 mm x 1400 mm ± 50 mm		

	Stalčių kiekis ir vidiniai aukščiai	100 mm ± 2 mm 11 vnt.,		
	Vienas stalčius turi atlaikyti	Ne mažiau 20 kg. svorį.		
	Visos vidaus ir išorės detalės privalo būti dažytos	Milteliniu būdu, RAL 9002 spalva		
	Visi kiti lentynų ir stalčių konstrukcijos aprašymai yra bendruose techniniuose aprašuose			
16.	Stacionarios lentynos (2-36 patalpa)			1 vnt.
	Stacionarių lentynų matmenys, ilgis x gylis x aukštis	3000 mm ± 50 mm (3 skyriai po ne mažiau kaip 1000 mm) x 600 mm x 2300 ± 50 mm		
	Lentynų skaičius sekcijoje	Ne mažiau kaip 5 vnt.		
	Kiekviena lentyna turi atlaikyti tolygiai paskirstytą svorį	Ne mažesnę kaip 60 kg.		
	Visos vidaus ir išorės detalės privalo būti dažytos	Milteliniu būdu, RAL 9002 spalva		
	Visi kiti lentynų konstrukcijos aprašymai yra bendruose techniniuose aprašuose			
17.	Stacionarios lentynos (2-36 patalpa)			1 vnt.
	Stacionarių lentynų matmenys, ilgis x gylis x aukštis	800 mm ± 50 mm x 600 mm x 2300 ± 50 mm		
	Lentynų	Ne mažiau kaip 5 vnt.		

	skaičius sekcijoje			
	Kiekviena lentyna turi atlaikyti tolygiai paskirstytą svorį	Ne mažesnę kaip 60 kg.		
	Visos vidaus ir išorės detalės privalo būti dažytos	Milteliniu būdu, RAL 9002 spalva		
	Visi kiti lentynų konstrukcijos aprašymai yra bendruose techniniuose aprašuose			
18.	Stacionarus paveikslų laikymo tinklas (2-36 patalpa)			1 vnt.
	Stacionaraus paveikslų laikymo tinklo matmenys, ilgis x gylis x aukštis	4200 mm ± 50 mm x 200 x 2300 mm ± 50 mm		
	Tinklas turi atlaikyti svorį	Ne mažiau kaip 25kg/m ²		
	Tinklo tarpų vidinis dydis	50mm ± 2 mm		
	Tinklui naudojamos vielos storis	Ne mažiau 3 mm		
	Siekiant optimaliai išnaudoti turimą erdvę, tinklinė sienelė turi būti	Ne platesnė kaip 35 mm		
	Kabliukai paveikslams pakabinti	Nerūdijačio plieno, vientiso nevirinto strypo 20 vnt.		
	Visi kiti paveikslų laikymo tinklų konstrukcijos aprašymai yra			

	bendruose techniniuose aprašuose			
19.	Stacionarios lentynos su lentynomis ir stalčiais (2-37 patalpa)			1 vnt.
	Stacionarių lentynų matmenys, ilgis x gylis x aukštis	3000 mm ± 50 mm x 600 mm x 2800 ± 50 mm		
	Lentynų skaičius sekcijoje	Ne mažiau kaip 4 vnt.		
	Stalčių kiekis ir vidiniai jų aukščiai	145 mm ± 2 mm 3 vnt, 105 mm ± 2 mm 3 vnt., 45 mm ± 2 mm 3 vnt.,		
	Kiekviena lentyna turi atlaikyti tolygiai paskirstytą svorį	Ne mažesnę kaip 60 kg.		
	Visos vidaus ir išorės detalės privalo būti dažytos	Milteliniu būdu, RAL 9002 spalva		
	Visi kiti lentynų konstrukcijos aprašymai yra bendruose techniniuose aprašuose			
20.	Stacionarios lentynos su lentynomis ir stalčiais (2-37 patalpa)			1 vnt.
	Stacionarių lentynų matmenys, ilgis x gylis x aukštis	1250 mm ± 50 mm x 600 mm x 2800 ± 50 mm		
	Lentynų skaičius sekcijoje	Ne mažiau kaip 4 vnt.		
	Stalčių kiekis ir vidiniai jų aukščiai	145 mm ± 2 mm 3 vnt, 105 mm ± 2 mm 3 vnt., 45 mm ± 2 mm 3 vnt.,		
	Kiekviena lentyna turi atlaikyti tolygiai	Ne mažesnę kaip 60 kg.		

	paskirstytą svorį			
	Visos vidaus ir išorės detalės privalo būti dažytos	Milteliniu būdu, RAL 9002 spalva		
	Visi kiti lentynų konstrukcijos aprašymai yra bendruose techniniuose aprašuose			
21.	Stacionarios lentynos su lentynomis ir stalčiais (2-37 patalpa)			1 vnt.
	Stacionarių lentynų matmenys, ilgis x gylis x aukštis	800 mm ± 50 mm x 600 mm x 2800 ± 50 mm		
	Lentynų skaičius sekcijoje	Ne mažiau kaip 4 vnt.		
	Stalčių kiekis ir vidiniai jų aukščiai	145 mm ± 2 mm 3 vnt, 105 mm ± 2 mm 3 vnt., 45 mm ± 2 mm 3 vnt.,		
	Kiekviena lentyna turi atlaikyti tolygiai paskirstytą svorį	Ne mažesnę kaip 60 kg.		
	Visos vidaus ir išorės detalės privalo būti dažytos	Milteliniu būdu, RAL 9002 spalva		
	Visi kiti lentynų konstrukcijos aprašymai yra bendruose techniniuose aprašuose			
22.	Ekspozicijos vitrina Nr.1 Laisvai pastatoma pilnai stiklinė vitrina su nedideliu pagrindu ir reguliuojamu vertikaliu apšvietimu kampuose			2 vnt.
	Vitrinos matmenys, ilgis x gylis x aukštis	1000 x 1000 x 2400 mm (± 50 mm) (Metalinė bazė - 240mm, Stiklo		

		dalis – 2100mm, Viršutinis rėmas – 60mm)		
	Stiklas:	Ne mažiau kaip 10,75 mm storio, 4 sluoksnių su 1,5 mm PVB tarp sluoksniu, mažai geležies turintis, laminuotas stiklas.		
	Korpusas:	Korpuso pagrindas yra pagamintas iš plieno ir aliuminio, kad būtų užtikrintas maksimalus stabilumas ir atsparumas aplinkos poveikiui. Visos metalinės konstrukcijos dalys turi būti padengtos milteliniu būdu, RAL 9003, kad būtų užtikrinta apsauga nuo korozijos.		
	Vitrinos atidarymo sistema:	Iš vienos pusės atidaromų stiklinių durų mechanizmas, paslėptais vyriais pagrinde ir vitrinos viršuje.		
	Apšvietimas:	Apšvietimas turi būti sumontuotas vitrinos kampuose vertikaliai per visą vitrinos aukštį ant magnetinių bėgelių. Kiekviename kampe po 4 vnt. Reguliuojamo aukščio LED tipo lemputės, apšvietimo intensyvumas privalo reguliuotis. Apšvietimo reguliavimas ir maitinimas instaliuotas pagrinde.		
	LED apšvietimas	LED lemputės privalo būti sumontuotos taip, kad būtų galima reguliuoti švietimo kryptį, ir šviesos artinimą (fokusavimą) su keičiamais objektyvais, kuriuos muziejus esant reikalui galėtų pakeisti pagal objekto poreikius.		
	Maitinimo kabelių instaliacija	Visi apšvietimo kabeliai į viršutinį korpusą privalo patekti per specialias sandarias kabelių jungtis. Elektros kabelis nuo vitrinos pagrindo iki viršutinio korpuso turi eiti per nerūdijančio plieno vamzdį, viename iš vitrinos kampų arba integruotas į stiklo kampa/sujungimą.		
	Sauga	dvi padidinto saugumo spynos, kurios apsaugos mechaninę atidarymo sistemą nuo neteisėtos prieigos.		

	Pasyvus klimato valdymas:	Silikagelio / Prosorb kasetės skyrius, vieta pagrinde, skyrius sandariai uždarytas nuo aplinkos. Silikagelio/ Prosorb kasetės pagalba reguliuojamas drėgnumas vitrinės viduje. Norint pasiekti šį skyrių, pačios vitrinės atidaryti nereikia, prieiga prie šios dalies privalo būti atskira.		
	Vitrinoje privalo būti	Ne mažiau 3 stiklinės 6mm grūdinto stiklo lentynėlės, kurių aukštis reguliuojamas		
	Visos vidaus ir išorės detalės	Nudažytos milteliniu būdu, RAL 9003 spalva		
	Vitrinos išlyginamosios kojelės	Turi būti reguliuojamos grindų paviršiaus nelygumų kompensuoti		
	Maitinimas	Vitrinos maitinimas privalo būti atvestas per viršų		
	Mobilumas	Vitrinos privalo turėti sumontuotus ratukus transportavimui.		
	Visi kiti vitrinų konstrukcijos aprašymai yra bendruose techniniuose aprašuose			
23.	Ekspozicijos vitrina Nr.2, Laisvai pastatoma pilnai stiklinė vitrina su nedideliu pagrindu ir reguliuojamu vertikaliu apšvietimu kampuose			4 vnt.
	Vitrinos matmenys, ilgis x gylis x aukštis	3000 x 1000 x 2400 mm (± 50 mm) (Metalinė bazė - 240mm, Stiklo dalis – 2100mm, Viršutinis rėmas – 60mm)		
	Stiklas:	Ne mažiau kaip 10,75 mm storio, 4 sluoksnių su 1,5 mm PVB tarp sluoksniu, mažai geležies turintis, laminuotas stiklas.		
	Korpusas:	Korpuso pagrindas yra pagamintas iš plieno ir aliuminio, kad būtų užtikrintas maksimalus stabilumas ir atsparumas aplinkos poveikiui. Visos metalinės konstrukcijos dalys turi būti padengtos		

		milteliniu būdu, RAL 9003, kad būtų užtikrinta apsauga nuo korozijos.		
	Vitrinos atidarymo sistema:	Iš vienos pusės atidaromų stiklinių durų mechanizmas, paslėptais vyriais pagrinde ir vitrinos viršuje.		
	Apšvietimas:	Apšvietimas turi būti sumontuotas vitrinos kampuose vertikaliai per visą vitrinos aukštį ant magnetinių bėgelių. Kiekviename kampe po 4 vnt. Reguliuojamo aukščio LED tipo lemputes, apšvietimo intensyvumas privalo reguliuotis. Apšvietimo reguliavimas ir maitinimas instaliuotas pagrinde.		
	LED apšvietimas	LED lemputės privalo būti sumontuotos taip, kad būtų galima reguliuoti švietimo kryptį, ir šviesos artinimą (fokusavimą) su keičiamais objektyvais, kuriuos muziejus esant reikalui galėtų pakeisti pagal objekto poreikius.		
	Maitinimo kabelių instaliacija	Visi apšvietimo kabeliai į viršutinį korpusą privalo patekti per specialias sandarias kabelių jungtis. Elektros kabelis nuo vitrinos pagrindo iki viršutinio korpuso turi eiti per nerūdijančio plieno vamzdį, viename iš vitrinos kampų arba integruotas į stiklo kampą/sujungimą.		
	Sauga	dvi padidinto saugumo spynos, kurios apsaugos mechaninę atidarymo sistemą nuo neteisėtos prieigos.		
	Pasyvus klimato valdymas:	Silikagelio / ProSORB kasetės skyrius, vieta pagrinde, skyrius sandariai uždarytas nuo aplinkos. Silikagelio/ ProSORB kasetės pagalba reguliuojamas drėgnumas vitrinos viduje. Norint pasiekti šį skyrių, pačios vitrinos atidaryti nereikia, prieiga prie šios dalies privalo būti atskira.		
	Vitrinoje privalo būti	Ne mažiau 3 stiklinės 6mm grūdinto stiklo lentynėlės, kurių aukštis reguliuojamas		
	Visos vidaus	Nudažytos milteliniu būdu, RAL		

	ir išorės detalės	9003 spalva		
	Vitrinos išlyginamosios kojelės	Turi būti reguliuojamos grindų paviršiaus nelygumų kompensuoti		
	Maitinimas	Vitrinos maitinimas privalo būti atvestas per viršų		
	Mobilumas	Vitrina privalo būti sukonstruota taip, kad ją būtų galima perkelti su šakiniu palečių keltuvu ir tai nepakenktų vitrinos darinėjimui.		
	Visi kiti vitrinų konstrukcijos aprašymai yra bendruose techniniuose aprašuose			
24.	Ekspozicijos vitrina Nr.3, Laisvai pastatoma metalinė vitrina su stalčiais ir stiklinėmis lentynomis.			1 vnt.
	Vitrinos matmenys, ilgis x gylis x aukštis	8000 x 800 x 2400 mm (± 50 mm) Pastaba: Vitrina turi būti sudaryta iš sekcijų: 2 vnt. 2000 x 800 x 2400 mm 4 vnt. 1000 x 800 x 2400 mm		
	Stiklas:	Ne mažiau kaip 10,75 mm storio, 4 sluoksnių su 1,5 mm PVB tarpsluoksniu, mažai geležies turintis, laminuotas stiklas.		
	Korpusas:	Korpuso pagrindas yra pagamintas iš plieno ir aliuminio, kad būtų užtikrintas maksimalus stabilumas ir atsparumas aplinkos poveikiui. Visos metalinės konstrukcijos dalys turi būti padengtos milteliniu būdu, RAL 9003, kad būtų užtikrinta apsauga nuo korozijos.		
	Stalčiai ir jų aukščiai 1000mm ilgio sekcijose:	4 vnt. saugojimo stalčių: 1 x 300 mm ±2 mm vidinio aukščio 1 x 180 mm ±2 mm vidinio aukščio 2 x 90 mm ±2 mm vidinio aukščio, rakinami, su teleskopiniais bėgiais, LED		

		juostos apšvietimu ir rakinamu ne mažiau 10,75 mm storio atidaromu stiklo gaubtu. Stalčių apšvietimas privalo suveikti tik atidarius stalčių.		
	Stalčiai ir jų aukščiai 2000mm ilgio sekcijose:	4 vnt. saugojimo stalčių: 1 x 300 mm ±2 mm vidinio aukščio 1 x 180 mm ±2 mm vidinio aukščio 2 x 90 mm ±2 mm vidinio aukščio, rakinami, su teleskopiniais bėgiais, LED juostos apšvietimu ir rakinamu ne mažiau 10,75 mm atidaromu stiklo gaubtu. Stalčių apšvietimas privalo suveikti tik atidarius stalčių.		
	Vitrinos atidarymo sistema:	Atidaromų durų mechanizmas su dujiniais amortizatoriais ir paslėptais vyriais vitrinos viršuje.		
	Apšvietimas:	Apšvietimas turi būti sumontuotas vitrinos kampuose vertikaliai per visą vitrinos aukštį ant magnetinių bėgelių. Kiekviename kampe po 4 vnt. Reguliuojamo aukščio LED tipo lemputės, apšvietimo intensyvumas privalo reguliuotis. Apšvietimo reguliavimas ir maitinimas instaliuotas pagrinde.		
	LED apšvietimas	LED lemputės privalo būti sumontuotos taip, kad būtų galima reguliuoti švietimo kryptį, ir šviesos artinimą (fokusavimą) su keičiamais objektyvais, kuriuos muziejus esant reikalui galėtų pakeisti pagal objekto poreikius.		
	Maitinimo kabelių instaliacija	Visi apšvietimo kabeliai į viršutinį korpusą privalo patekti per specialias sandarias kabelių jungtis. Elektros kabelis nuo vitrinos pagrindo iki viršutinio korpuso turi eiti per nerūdijančio plieno vamzdį, viename iš vitrinos kampų arba integruotas į stiklo kampa/sujungimą.		
	Sauga	dvi padidinto saugumo spynos, kurios apsaugos mechaninę atidarymo sistemą nuo neteisėtos prieigos.		

Pasyvus klimato valdymas:	Silikagelio / Prosorb kasetės skyrius, vieta pagrinde, skyrius sandariai uždarytas nuo aplinkos. Silikagelio/ Prosorb kasetės pagalba reguliuojamas drėgnumas vitrinės viduje. Norint pasiekti šį skyrių, pačios vitrinės atidaryti nereikia, prieiga prie šios dalies privalo būti atskira.		
Vitrinoje privalo būti	Ne mažiau 2 stiklinės 6 mm grūdinto stiklo lentynėlės, kurių aukštis reguliuojamas		
Visos vidaus ir išorės detalės	Nudažytos milteliniu būdu, RAL 9003 spalva		
Vitrinos išlyginamosios kojelės	Turi būti reguliuojamos grindų paviršiaus nelygumų kompensuoti		
Maitinimas	Vitrinos maitinimas privalo būti atvestas per viršų		
Visi kiti vitrinų konstrukcijos aprašymai yra bendruose techniniuose aprašuose			

		Mobilių lentynų sistemos		
1.	Elektroninio valdymo dvigubų mobilių lentynų sistema sudaryta iš 7 vnt. mobilių dvigubų ir 4 vnt. stacionarių šoninių lentynų. (1-36 patalpa)		1 vnt.	
	Matmenys mobilių lentynų: ilgis x gylis x aukštis.	7200mm ± 50 mm (7 skyriai po ne mažiau kaip 1000 mm) x 600 mm (300 mm x2) x 2150 mm ± 50 mm		
	Stacionarių vienpusių šoninių lentynų: ilgis x gylis x aukštis	1 vnt. 2000mm ± 50 mm (2 skyriai po ne mažiau kaip 1000 mm) x 600 mm (300 mm x2) x 2150 mm ± 50 mm		
	Stacionarių vienpusių šoninių lentynų: ilgis x gylis x aukštis	1 vnt. 4100mm ± 50 mm (4 skyriai po ne mažiau kaip 1000 mm) x 600 mm (300 mm x2) x 2150 mm ± 50 mm		
	Stacionarių vienpusių	1 vnt. 2000mm ± 50 mm (2 skyriai po		

	šoninių lentynų: ilgis x gylis x aukštis	ne mažiau kaip 1000 mm) x 600 mm (300 mm x2) x 2500 mm ± 50 mm		
	Stacionarių viopusių šoninių lentynų: ilgis x gylis x aukštis	1 vnt. 4100mm ± 50 mm (4 skyriai po ne mažiau kaip 1000 mm) x 600 mm (300 mm x2) x 2500 mm ± 50 mm		
	Lentynų skaičius vienoje sekcijoje	Ne mažiau 5 vnt.		
	Kiekviena lentyna turi atlaikyti tolygiai paskirstytą svorį	Ne mažesnę kaip 60 kg		
	Pagrindobazės aukštis	150 ± 4 mm		
	Grandininė pavaros montavimo vieta	Dirbtinėse grindyse		
	Masyvūs cinkuoti ratai gali vežti	Ne mažiau kaip 800 kg/ratui.		
	Viena bazė turi atlaikyti svorį	Ne mažiau kaip 8000 kg		
	Siekiant optimizuoti važiavimo sąlygas, ratų minimalus skersmuo	Ne mažesnis kaip 145 mm		
	Bazės judėjimo greitis	6 ± 1 m/min		
	Maksimalus svoris per visą sekciją	Ne mažesnis kaip 800kg		
	Maitinimo lizdas	230 VAC/16A		
	Naudojamas galingumas	48 V DC, ne mažesnis kaip 500 W, ne mažesnis kaip 10,5 A		
	Variklio galia	ne mažesnis kaip 40 W, ne mažiau kaip 16 aps./min		
	Variklio	24V DC		

	įtampa			
	Mobilių lentynų sistemos bėgeliai	pagaminti iš šalto valcavimo cinkuoto plieno ar lygiavertės medžiagos		
	Bėgelių matmenys	Plotis : 60 mm ± 2 mm Aukštis 20 mm ± 2 mm		
	Svarbi funkcija reikalinga saugant trapius eksponatus ir muziejų kolekcijas.	Sistema turi turėti švelnaus paleidimo ir švelnaus stabdymo funkciją, kuri užtikrina sistemos judėjimą be vibracijos.		
	Blokų judėjimas	Vienas mobilus lentynų blokas gali stumti mobilių lentynų blokų grupę. Dėl to nebūtina judinti kiekvieną mobilių lentynų bloką, kad pasiektum reikiamą koridorių tarp lentynų.		
	Blokų buferinė sistema	Kiekvienas mobilus lentynų blokas turi turėti buferinę sistemą, apsaugančią mobilius lentynų blokus nuo smūgių, pagamintą iš plastiko arba lygiavertės medžiagos.		
	Dirbtinės grindys mobiliai lentynų sistemai ant kurių bus montuojamos lentynos	Mobilios lentynos privalo būti montuojamos ant ne mažiau 22mm storio medžio drožlių plokščių su šviesiu „Terrazzo“ arba lygiavertės medžiagos laminatu grindų sistemos su ne mažesne kaip 123 mm ± 3 mm pločio ir 38 mm ± 2 mm aukščio rampa, pagaminta iš aliuminio, kitos trys grindų kraštinės turi būti apjuostos aliumininiu plintusu.		
	Visos vidaus ir išorės detalės privalo būti dažytos	Milteliniu būdu, Bazės RAL 9005 spalva Lentynos RAL 9002 spalva Priekinės plokštės 9002 spalva		
	Visi kiti mobilių lentynų valdymo, konstrukcijos ir			

	reikalingų priedų aprašymai yra bendruose techniniuose aprašuose.			
2.	Mechaninio valdymo dvigubų mobilių lentynų sistema sudaryta iš 9 vnt. mobilių dvigubų, 1 vnt. mobilių vienpusių ir 1 vnt. stacionarių šoninių lentynų. (1-37 patalpa)			1 vnt.
	Matmenys mobilių dvipusių lentynų: ilgis x gylis x aukštis.	3300mm ± 50 mm (2 skyriai po ne mažiau kaip 1000 mm ir 1 skyrius ne mažiau 1100mm) x 600 mm (300 mm x2) x 2500 mm ± 50 mm		
	Stacionarių vienpusių šoninių lentynų: ilgis x gylis x aukštis	3300mm ± 50 mm (2 skyriai po ne mažiau kaip 1000 mm ir 1 skyrius ne mažiau 1100mm) x 300mm x 2200 mm ± 50 mm		
	Mobilių vienpusių šoninių lentynų: ilgis x gylis x aukštis	3300mm ± 50 mm (2 skyriai po ne mažiau kaip 1000 mm ir 1 skyrius ne mažiau 1100mm) x 450mm x 2500 mm ± 50 mm		
	Lentynų skaičius vienoje sekcijoje	Ne mažiau 6 vnt.		
	Kiekviena lentyna turi atlaikyti tolygiai paskirstytą svorį	Ne mažesnę kaip 60 kg		
	Mobilių lentynų sistemos bazės aukštis	150mm ± 3 mm		
	Bazės konstrukcija	Iš C profilių, mobiliuose bazėse turi būti varomieji ir kreipiantys ratai.		
	Grandininė pavaros montavimo vieta	Dirbtinėse grindyse		
	Ratų apkrova	Ne mažiau kaip 800 kg/ratui.		

	Viena bazė turi atlaikyti svorį	Ne mažiau kaip 8000 kg		
	Siekiant optimizuoti važiavimo sąlygas, ratų minimalus skersmuo	Ne mažesnis kaip 145 mm		
	Maksimalus pakrovimo svoris vienai lentynų sekcijai	Ne mažesnis kaip 800kg		
	Mobilių lentynų sistemos bėgeliai	Pagaminti iš šalto valcavimo cinkuoto plieno ar lygiavertės medžiagos		
	Bėgelių matmenys	Plotis : 60 mm ± 2 mm Aukštis 20 mm ± 2 mm		
	Dirbtinės grindys mobiliai lentynų sistemai ant kurių bus montuojamos lentynos	Mobilios lentynos privalo būti montuojamos ant ne mažiau 22mm storio medžio drožlių plokščių su šviesiu „Terrazzo“ arba lygiavertės medžiagos laminatu grindų sistemos su ne mažesne kaip 123 mm ± 3 mm pločio ir 38 mm ± 2 mm aukščio rampa, pagaminta iš aliuminio, kitos trys grindų kraštinės turi būti apjuostos aliumininiais plintus.		
	Blokų judėjimas	Vienas mobilus lentynų blokas gali stumti mobilių lentynų blokų grupę. Dėl to nebūtina judinti kiekvieną mobilių lentynų bloką, kad pasiektum reikiamą koridorių tarp lentynų.		
	Blokų buferinė sistema	Kiekvienas mobilus lentynų blokas turi turėti buferinę sistemą, apsaugančią mobilius lentynų blokus nuo smūgių, pagamintą iš gumos arba lygiavertės medžiagos.		
	Visos vidaus ir išorės detalės privalo būti dažytos	Milteliniu būdu, Bazės RAL 9005 spalva Lentynos RAL 9002 spalva Priekinės plokštės 9002 spalva		
	Visi kiti mobilių lentynų			

	valdymo, konstrukcijos ir reikalingų priedų aprašymai yra bendruose techniniuose aprašuose.			
3.	Mechaninio valdymo dvigubų mobilių lentynų sistema sudaryta iš 5 vnt. skirtingo ilgio mobilių dvigubų ir 1 vnt. stacionarių šoninių lentynų. (2-18 patalpa)			1 vnt.
	Matmenys mobilių dvipusių lentynų: ilgis x gylis x aukštis.	4100 mm ± 50 mm (4 skyriai po ne mažiau kaip 1000 mm) x 600 mm (300 mm x2) x 2600 mm ± 50 mm 3200 mm ± 50 mm (3 skyriai po ne mažiau kaip 1000 mm x 600 mm (300 mm x2) x 2600 mm ± 50 mm Pastaba: 3 bazių ilgis privalo būti 4100 mm ± 50 mm, kitų 2 bazių ilgis privalo būti 3200 mm ± 50 mm Žiūrėti brėžinį.		
	Stacionarių vienpusių šoninių lentynų: ilgis x gylis x aukštis	4100mm ± 50 mm (4 skyriai po ne mažiau kaip 1000 mm) x 300mm x 2600 mm ± 50 mm		
	Mobilių vienpusių šoninių lentynų: ilgis x gylis x aukštis	3200mm ± 50 mm (2 skyriai po ne mažiau kaip 1000 mm ir 1 skyrius ne mažiau 1100mm) x 500mm x 2600 mm ± 50 mm		
	Lentynų skaičius vienoje sekcijoje	Ne mažiau 6 vnt.		
	Kiekviena lentyna turi atlaikyti tolygiai paskirstytą svorį	Ne mažesnę kaip 60 kg		
	Mobilių lentynų	150mm ± 3 mm		

	sistemos bazės aukštis			
	Bazės konstrukcija	Iš C profilių, mobiliose bazėse turi būti varomieji ir kreipiantys ratai.		
	Grandininė pavaros montavimo vieta	Dirbtinėse grindyse		
	Ratų apkrova	Ne mažiau kaip 800 kg/ratui.		
	Viena bazė turi atlaikyti svorį	Ne mažiau kaip 8000 kg		
	Siekiant optimizuoti važiavimo sąlygas, ratų minimalus skersmuo	Ne mažesnis kaip 145 mm		
	Maksimalus pakrovimo svoris vienai lentynų sekcijai	Ne mažesnis kaip 800kg		
	Mobilių lentynų sistemos bėgeliai	Pagaminti iš šalto valcavimo cinkuoto plieno ar lygiavertės medžiagos		
	Bėgelių matmenys	Plotis : 60 mm ± 2 mm Aukštis 20 mm ± 2 mm		
	Dirbtinės grindys mobiliai lentynų sistemai ant kurių bus montuojamos lentynos	Mobilios lentynos privalo būti montuojamos ant ne mažiau 22mm storio medžio drožlių plokščių su šviesiu „Terrazzo“ arba lygiavertės medžiagos laminatu grindų sistemos su ne mažesne kaip 123 mm ± 3 mm pločio ir 38 mm ± 2 mm aukščio rampa, pagaminta iš aliuminio, kitos trys grindų kraštinės turi būti apjuostos aliumininiu plintusu.		
	Blokų judėjimas	Vienas mobilus lentynų blokas gali stumti mobilių lentynų blokų grupę. Dėl to nebūtina judinti kiekvieną mobilių lentynų bloką, kad pasiektum reikiamą koridorių tarp lentynų.		
	Blokų buferinė sistema	Kiekvienas mobilus lentynų blokas turi turėti buferinę sistemą, apsaugančią mobilius lentynų		

		blokus nuo smūgių, pagamintą iš gumos arba lygiavertės medžiagos.		
	Visos vidaus ir išorės detalės privalo būti dažytos	Miltelinu būdu, Bazės RAL 9005 spalva Lentynos RAL 9002 spalva Priekinės plokštės 9002 spalva		
	Visi kiti mobilių lentynų valdymo, konstrukcijos ir reikalingų priedų aprašymai yra bendruose techniniuose aprašuose.			
4.	Mechaninio valdymo dvigubų mobilių lentynų sistema sudaryta iš 3 vnt. mobilių dvigubų stelažų su lentynomis ir stalčiais, 2 vnt. mobilių dvigubų stelažų tik su lentynomis ir 4 vnt. mobilių mechaninio valdymo dvipusių paveikslų laikymo tinklų. (2-34 patalpa)			1 vnt.
	Matmenys mobilių lentynų be stalčių: ilgis x gylis x aukštis.	5200mm ± 50 mm (5 skyriai po ne mažiau kaip 1000 mm) x 1600 mm (800 mm x2) x 3200 mm ± 50 mm		
	Matmenys mobilių lentynų su stalčiais: ilgis x gylis x aukštis.	5200mm ± 50 mm (5 skyriai po ne mažiau kaip 1000 mm) x 1200 mm (600 mm x2) x 3200 mm ± 50 mm		
	Pastaba: 1600 mm ± 50 mm(800mm x 2) gylio stelažuose privalo būti tik lentynos			
	Mobilių mechaninio valdymo dvipusių paveikslų laikymo tinklų	2 vnt. 5200mm ± 50 mm x 400 mm (200 mm x2) x 2800 mm ± 50 mm 2 vnt. 5200mm ± 50 mm x 400 mm (200 mm x2) x 2500 mm ± 50 mm		

	matmenys: ilgis x gylis x aukštis.			
	Stelažų su stalčiais lentynų kiekis	Ne mažiau 5 vnt.		
	Stalčių kiekis stalčių sistemoje ir vidiniai jų aukščiai	205 mm ± 2 mm 2 vnt., 145 mm ± 2 mm 2 vnt., 105 mm ± 2 mm 2 vnt.,		
	Vienas stalčius turi atlaikyti tolygiai paskirstytą svorį	Ne mažiau kaip 40 kg.		
	Lentynų skaičius stelaže vienoje sekcijoje be stalčių	Ne mažiau 8 vnt.		
	Kiekviena lentyna turi atlaikyti tolygiai paskirstytą svorį	Ne mažesnę kaip 60 kg		
	Mobilių lentynų sistemos bazės aukštis	150mm ± 3 mm		
	Bazės konstrukcija	Iš C profilių, mobiliuose bazėse turi būti varomieji ir kreipiantys ratai.		
	Grandininė pavaros montavimo vieta	Dirbtinėse grindyse		
	Ratų apkrova	Ne mažiau kaip 800 kg/ratui.		
	Viena bazė turi atlaikyti svorį	Ne mažiau kaip 8000 kg		
	Siekiant optimizuoti važiavimo sąlygas, ratų minimalus	Ne mažesnis kaip 145 mm		

	skersmuo			
	Maksimalus pakrovimo svoris vienai lentynų sekcijai	Ne mažesnis kaip 800kg		
	Mobilių lentynų sistemos bėgeliai	Pagaminti iš šalto valcavimo cinkuoto plieno ar lygiavertės medžiagos		
	Bėgelių matmenys	Plotis : 60 mm ± 2 mm Aukštis 20 mm ± 2 mm		
	Dirbtinės grindys mobiliai lentynų sistemai ant kurių bus montuojamos lentynos	Mobilios lentynos privalo būti montuojamos ant ne mažiau 22mm storio medžio drožlių plokščių su šviesiu „Terrazzo“ arba lygiavertės medžiagos laminatu grindų sistemos su ne mažesne kaip 123 mm ± 3 mm pločio ir 38 mm ± 2 mm aukščio rampa, pagaminta iš aliuminio, kitos trys grindų kraštinės turi būti apjuostos aliumininiu plintusu.		
	Blokų judėjimas	Vienas mobilus lentynų blokas gali stumti mobilių lentynų blokų grupę. Dėl to nebūtina judinti kiekvieną mobilių lentynų bloką, kad pasiektum reikiamą koridorių tarp lentynų.		
	Blokų buferinė sistema	Kiekvienas mobilus lentynų blokas turi turėti buferinę sistemą, apsaugančią mobilius lentynų blokus nuo smūgių, pagamintą iš gumos arba lygiavertės medžiagos.		
	Visos vidaus ir išorės detalės privalo būti dažytos	Milteliniu būdu, Bazės RAL 9005 spalva Lentynos RAL 9002 spalva Priekinės plokštės 9002 spalva		
	Visi kiti mobilių lentynų valdymo, konstrukcijos ir reikalingų priedų aprašymai yra bendruose			

	techniniuose aprašuose.			
5.	Mechaninio valdymo dvigubų mobilių lentynų sistema sudaryta iš 5 vnt. skirtingo aukščio mobilių dvigubų lentynų ir 1 vnt. stacionarių lentynų. (2-35 patalpa)			1 vnt.
	Matmenys mobilių dvipusių lentynų: ilgis x gylis x aukštis.	<p>2 vnt. 4600 mm ± 50 mm (4 skyriai po ne mažiau kaip 1100 mm) x 1600 mm (800 mm x2) x 3500 mm ± 50 mm</p> <p>3vnt. 4600 mm ± 50 mm (4 skyriai po ne mažiau kaip 1100 mm) x 1200 mm (600 mm x2) x 3500 mm ± 50 mm</p> <p>1vnt. 4600 mm ± 50 mm (4 skyriai po ne mažiau kaip 1100 mm) x 1200 mm (600 mm x2) x 2500 mm ± 50 mm</p>		
	Lentynų skaičius 1600mm gylio dvipusiam stelaže vienoje sekcijoje	3 vnt.		
	Lentynų skaičius 1200mm gylio dvipusiam stelaže vienoje sekcijoje	5 vnt.		
	Lentynų skaičius 800mm gylio vienpusiam stacionariam stelaže	3 vnt.		
	Kiekviena lentyna turi atlaikyti tolygiai paskirstytą svorį	Ne mažiau kaip 100 kg		
	Maksimalus	Ne mažiau kaip 200 kg		

	svoris ant sekcijos apatinės bazės			
	Mobilių lentynų sistemos bazės aukštis	150mm ± 3 mm		
	Bazės konstrukcija	Iš C profilių, mobiliose bazėse turi būti varomieji ir kreipiantys ratai.		
	Grandininė pavaros montavimo vieta	Dirbtinėse grindyse		
	Ratų apkrova	Ne mažiau kaip 800 kg/ratui.		
	Viena bazė turi atlaikyti svorį	Ne mažiau kaip 8000 kg		
	Siekiant optimizuoti važiavimo sąlygas, ratų minimalus skersmuo	Ne mažesnis kaip 145 mm		
	Maksimalus pakrovimo svoris vienai lentynų sekcijai	Ne mažesnis kaip 800kg		
	Mobilių lentynų sistemos bėgeliai	Pagaminti iš šalto valcavimo cinkuoto plieno ar lygiavertės medžiagos		
	Bėgelių matmenys	Plotis : 60 mm ± 2 mm Aukštis 20 mm ± 2 mm		
	Dirbtinės grindys mobiliai lentynų sistemai ant kurių bus montuojamos lentynos	Mobilios lentynos privalo būti montuojamos ant ne mažiau 22mm storio medžio drožlių plokščių su šviesiu „Terrazzo“ arba lygiavertės medžiagos laminatu grindų sistemos su ne mažesne kaip 123 mm ± 3 mm pločio ir 38 mm ± 2 mm aukščio rampa, pagaminta iš aliuminio, kitos trys grindų kraštinės turi būti apjuostos aliumininiu plintusu.		
	Blokų judėjimas	Vienas mobilus lentynų blokas gali stumti mobilių lentynų blokų grupę. Dėl to nebūtina judinti		

		kiekvieną mobilių lentynų bloką, kad pasiektum reikiamą koridorių tarp lentynų.		
	Blokų buferinė sistema	Kiekvienas mobilus lentynų blokas turi turėti buferinę sistemą, apsaugančią mobilius lentynų blokus nuo smūgių, pagamintą iš gumos arba lygiavertės medžiagos.		
	Visos vidaus ir išorės detalės privalo būti dažytos	Miltelinu būdu, Bazės RAL 9005 spalva Lentynos RAL 9002 spalva Priekinės plokštės 9002 spalva		
	Visi kiti mobilių lentynų valdymo, konstrukcijos ir reikalingų priedų aprašymai yra bendruose techniniuose aprašuose.			
6.	Mechaninio valdymo dvigubų mobilių lentynų sistema sudaryta iš 5 vnt. mobilių dvipusių lentynų, 4 vnt. mobilių dvipusių paveikslų tinklų sistemų ir 1 vnt. stacionarios lentynos. (2-36 patalpa)			1 vnt.
	Matmenys mobilių dvipusių lentynų: ilgis x gylis x aukštis.	2 vnt. 4400 mm ± 50 mm (2 skyriai po ne mažiau kaip 1000 mm ir 2 skyriai po nemažiau 1100) x 1200 mm (600 mm x2) x 3000 mm ± 50 mm Pastaba: Šios 3000 mm ± 50 mm bazės privalo turėti 1800mm aukščio kabyklas rūbams 3 vnt. 4400 mm ± 50 mm (2 skyriai po ne mažiau kaip 1000 mm ir 2 skyriai po nemažiau 1100) x 1200 mm (600 mm x2) x 2300 mm ± 50 mm		
	Stacionarių vienpusių šoninių lentynų:	4400 mm ± 50 mm x 600 x 3000 mm ± 50 mm Pastaba:		

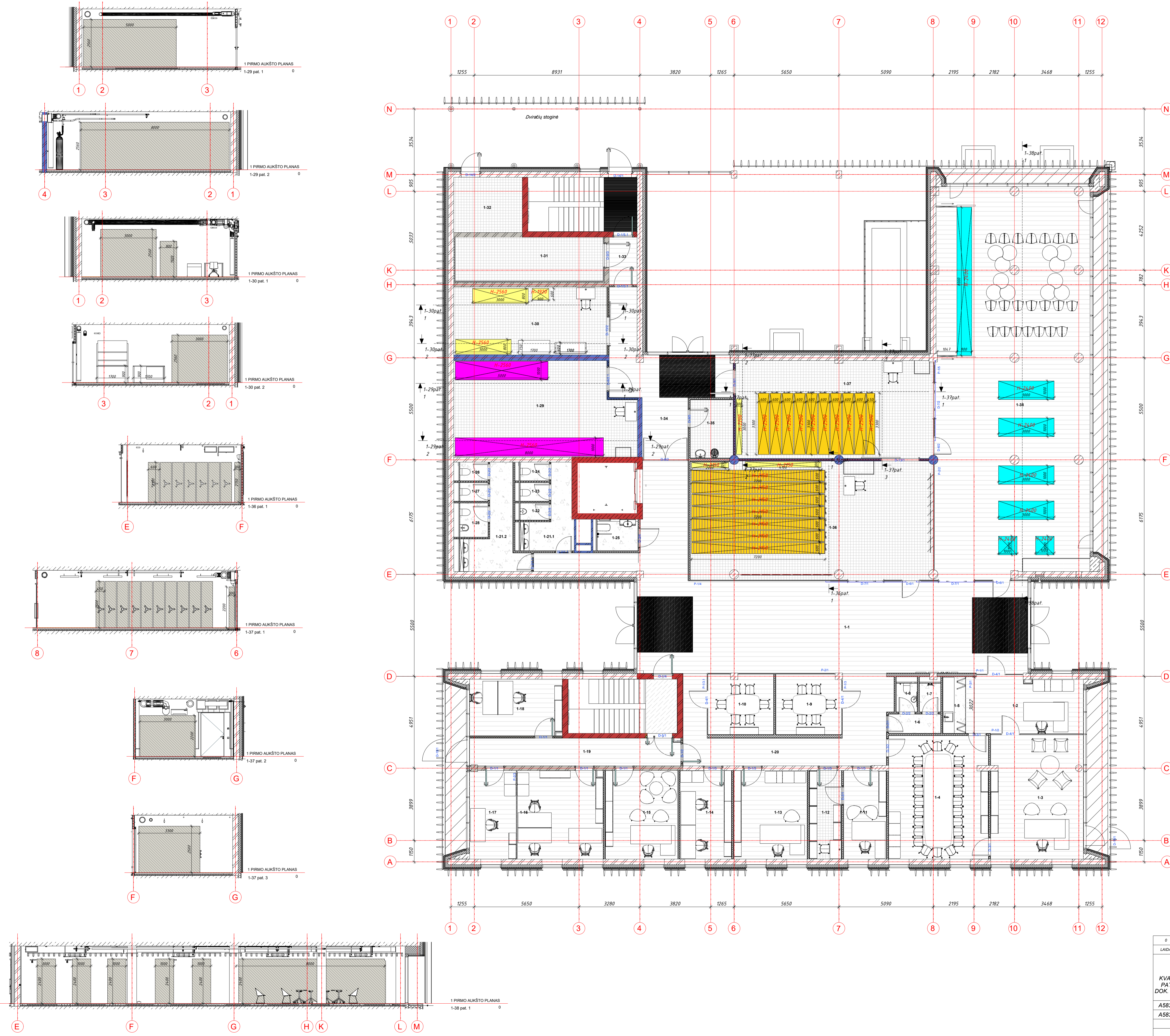
	ilgis x gylis x aukštis	Stacionarus stelažas privalo turėti 1800mm aukščio kabyklas rūbams		
	Mobilių dvipusių paveikslų tinklų matmenys: ilgis x gylis x aukštis	4400 mm ± 50 mm x 400(200mm x 2) x 2300 mm ± 50 mm		
	Lentynų skaičius vienoje sekcijoje	Ne mažiau 5 vnt.		
	Kiekviena lentyna turi atlaikyti tolygiai paskirstytą svorį	Ne mažesnę kaip 60 kg		
	Mobilių lentynų sistemos bazės aukštis	150mm ± 3 mm		
	Bazės konstrukcija	Iš C profilių, mobiliose bazėse turi būti varomieji ir kreipiantys ratai.		
	Grandininė pavaros montavimo vieta	Dirbtinėse grindyse		
	Ratų apkrova	Ne mažiau kaip 800 kg/ratui.		
	Viena bazė turi atlaikyti svorį	Ne mažiau kaip 8000 kg		
	Siekiant optimizuoti važiavimo sąlygas, ratų minimalus skersmuo	Ne mažesnis kaip 145 mm		
	Maksimalus pakrovimo svoris vienai lentynų sekcijai	Ne mažesnis kaip 800kg		
	Mobilių lentynų sistemos bėgeliai	Pagaminti iš šalto valcavimo cinkuoto plieno ar lygiavertės medžiagos		
	Bėgelių	Plotis : 60 mm ± 2 mm		

	matmenys	Aukštis 20 mm ± 2 mm		
	Dirbtinės grindys mobiliai lentynų sistelai ant kurių bus montuojamos lentynos	Mobilios lentynos privalo būti montuojamos ant ne mažiau 22mm storio medžio drožlių plokščių su šviesiu „Terrazzo“ arba lygiavertės medžiagos laminatu grindų sistemos su ne mažesne kaip 123 mm ± 3 mm pločio ir 38 mm ± 2 mm aukščio rampa, pagaminta iš aliuminio, kitos trys grindų kraštinės turi būti apjuostos aliumininiu plintusu.		
	Blokų judėjimas	Vienas mobilus lentynų blokas gali stumti mobilių lentynų blokų grupę. Dėl to nebūtina judinti kiekvieną mobilių lentynų bloką, kad pasiektum reikiamą koridorių tarp lentynų.		
	Blokų buferinė sistema	Kiekvienas mobilus lentynų blokas turi turėti buferinę sistemą, apsaugančią mobilius lentynų blokus nuo smūgių, pagamintą iš gumos arba lygiavertės medžiagos.		
	Visos vidaus ir išorės detalės privalo būti dažytos	Milteliniu būdu, Bazės RAL 9005 spalva Lentynos RAL 9002 spalva Priekinės plokštės 9002 spalva		
	Visi kiti mobilių lentynų valdymo, konstrukcijos ir reikalingų priedų aprašymai yra bendruose techniniuose aprašuose.			
7.	Mechaninio valdymo dvigubų mobilių lentynų sistema sudaryta iš 5 vnt. mobilių dvipusių lentynų ir stalčių. (2-37 patalpa)			1 vnt.
	Matmenys mobilių dvipusių lentynų: ilgis x gylis x aukštis.	2 vnt. 6200 mm ± 50 mm (6 skyriai po ne mažiau kaip 1000 mm) x 1600 mm (800 mm x2) x 3000 mm ± 50 mm 3 vnt.		

		6200 mm ± 50 mm (6 skyriai po ne mažiau kaip 1000 mm) x 1200 mm (600 mm x2) x 1800 mm ± 50 mm Pastaba: Visos mobilios dvipusės lentynos privalo turėti stalčius ir lentynas.		
	Lentynų skaičius vienoje sekcijoje	Ne mažiau 4 vnt.		
	Stalčių kiekis ir vidiniai jų aukščiai 1600 mm (800 mm x2) gylio sistemose	145 mm ± 2 mm 3 vnt, 105 mm ± 2 mm 3 vnt., 45 mm ± 2 mm 3 vnt.,		
	Stalčių kiekis ir vidiniai jų aukščiai 1200 mm (600 mm x2) gylio sistemose	145 mm ± 2 mm 3 vnt, 105 mm ± 2 mm 3 vnt., 45 mm ± 2 mm 3 vnt.,		
	Kiekviena lentyna turi atlaikyti tolygiai paskirstytą svorį	Ne mažesnę kaip 60 kg		
	Mobilių lentynų sistemos bazės aukštis	150mm ± 3 mm		
	Bazės konstrukcija	Iš C profilių, mobiliuose bazėse turi būti varomieji ir kreipiantys ratai.		
	Grandininė pavaros montavimo vieta	Dirbtinėse grindyse		
	Ratų apkrova	Ne mažiau kaip 800 kg/ratui.		
	Viena bazė turi atlaikyti	Ne mažiau kaip 8000 kg		

	svorį			
	Siekiant optimizuoti važiavimo sąlygas, ratų minimalus skersmuo	Ne mažesnis kaip 145 mm		
	Maksimalus pakrovimo svoris vienai lentynų sekcijai	Ne mažesnis kaip 800kg		
	Mobilių lentynų sistemos bėgeliai	Pagaminti iš šalto valcavimo cinkuoto plieno ar lygiavertės medžiagos		
	Bėgelių matmenys	Plotis : 60 mm ± 2 mm Aukštis 20 mm ± 2 mm		
	Dirbtinės grindys mobiliai lentynų sistemai ant kurių bus montuojamos lentynos	Mobilios lentynos privalo būti montuojamos ant ne mažiau 22mm storio medžio drožlių plokščių su šviesiu „Terrazzo“ arba lygiavertės medžiagos laminatu grindų sistemos su ne mažesne kaip 123 mm ± 3 mm pločio ir 38 mm ± 2 mm aukščio rampa, pagaminta iš aliuminio, kitos trys grindų kraštinės turi būti apjuostos aliumininiu plintusu.		
	Blokų judėjimas	Vienas mobilus lentynų blokas gali stumti mobilių lentynų bloką grupę. Dėl to nebūtina judinti kiekvieną mobilių lentynų bloką, kad pasiektum reikiamą koridorių tarp lentynų.		
	Blokų buferinė sistema	Kiekvienas mobilus lentynų blokas turi turėti buferinę sistemą, apsaugančią mobilius lentynų blokus nuo smūgių, pagamintą iš gumos arba lygiavertės medžiagos.		
	Visos vidaus ir išorės detalės privalo būti dažytos	Milteliniu būdu, Bazės RAL 9005 spalva Lentynos RAL 9002 spalva Priekinės plokštės 9002 spalva		
	Visi kiti mobilių lentynų valdymo, konstrukcijo			

	s ir reikalingų priedų aprašymai yra bendruose techniniuose aprašuose.			
--	---	--	--	--



Pirmo aukšto patalpų eksplikacija

Patalpos Nr.	Pavadinimas	Plotas
1-1	Holas	128.38 m ²
1-2	Sekretoriatas	18.99 m ²
1-3	Direktorius	33.48 m ²
1-4	Posėdžių-pasitarimų pat.	35.58 m ²
1-5	Virtuvė	3.69 m ²
1-6	WC tambūras	2.89 m ²
1-7	Dušas	1.76 m ²
1-8	WC	1.74 m ²
1-9	Posėdžių-pasitarimų pat.	11.53 m ²
1-10	Posėdžių-pasitarimų pat.	11.52 m ²
1-11	Personalo specialistas	10.96 m ²
1-12	Bulinė pat.	8.23 m ²
1-13	Direktorius pav. infrastruktūros, turto valdymo ir muziejinių procesų automatizavimo reikalams	18.86 m ²
1-14	Akvariumo ir jūrų gamtos sk.	13.25 m ²
1-15	Direktorius pav. - vyr. fondų saugotojas	18.62 m ²
1-16	Laivybos istorijos ir rinkinių apskaitos sk.	22.03 m ²
1-17	Laivybos istorijos ir rinkinių apskaitos sk.	12.60 m ²
1-18	Laivybos istorijos ir rinkinių apskaitos sk.	15.43 m ²
1-19	Koridorius	17.04 m ²
1-20	Koridorius	29.94 m ²
1-21.1	WC tambūras	8.15 m ²
1-21.2	WC tambūras	11.13 m ²
1-22	WC vyrų	1.44 m ²
1-23	WC vyrų	1.57 m ²
1-24	WC vyrų	1.57 m ²
1-25	WC ŽN	3.74 m ²
1-26	WC vyrų	1.52 m ²
1-27	WC vyrų	1.52 m ²
1-28	WC vyrų	2.78 m ²
1-29	Stambių gabaritų saugykla	47.91 m ²
1-30	Karantinavimo pat.	30.28 m ²
1-31	Ventkambė	19.77 m ²
1-32	Ūkio inventoriaus pat.	11.01 m ²
1-33	Koridorius	3.87 m ²
1-34	Koridorius	29.31 m ²
1-35	Bulinė pat.	7.24 m ²
1-36	Biblioteka	81.91 m ²
1-37	Mokslinis techninis archyvas	56.07 m ²
1-38	Atviroji priegijos saugyklos zona	175.01 m ²
Bendras plotas		912.32 m ²

- SUTARTINIS ŽYMĖJIMAS**
- STELAŽŲ / SPINTŲ TIPAI**
- STACIONARUS KONSOLINIS STELAŽAS
 - STACIONARI SPINTA SU LENTYNOŠIOMIS
 - STACIONARI SPINTA SU STALČIAIS
 - STACIONARI SPINTA SU LENTYNOŠIOMIS IR STALČIAIS
 - STACIONARI SPINTA SU LENTYNOŠIOMIS IR RŪBŲ KABYKLOMIS
 - STACIONARI EKSPOZICINĖ SPINTA SU ĮSTIKLINTOMIS LENTYNOŠIOMIS IR STALČIAIS
 - MOBILI SPINTA SU LENTYNOŠIOMIS
 - ELEKTRONINIO VALDYMO MOBILI SPINTA SU LENTYNOŠIOMIS
 - MOBILI SPINTA SU LENTYNOŠIOMIS IR STALČIAIS
 - MOBILI SPINTA SU LENTYNOŠIOMIS IR RŪBŲ KABYKLOMIS
 - STACIONARI TINKLO SIENUTĖ

- SUTARTINIS ŽYMĖJIMAS**
- NAUJAI PROJEKTUOJAMOS KONSTRUKCIJOS**
- MONOLITINIO GELŽBETONIO PERTVAROS
 - KERAMINIŲ BLOKELIŲ MŪRO PERTVAROS
 - KERAMINIŲ PLYTŲ MŪRO PERTVAROS
 - GIPSO KARTONO PERTVAROS
 - STIKLO PERTVAROS
 - MODULINĖ PERTVARA
- PERTVARŲ GAISRINIS ATSPARUMAS**
- LAIPTINĖS/LIFTO SIENA REI 180
 - PRIEŠGAISRINĖ PERTVARA EI 60
 - PRIEŠGAISRINĖ PERTVARA EI 45

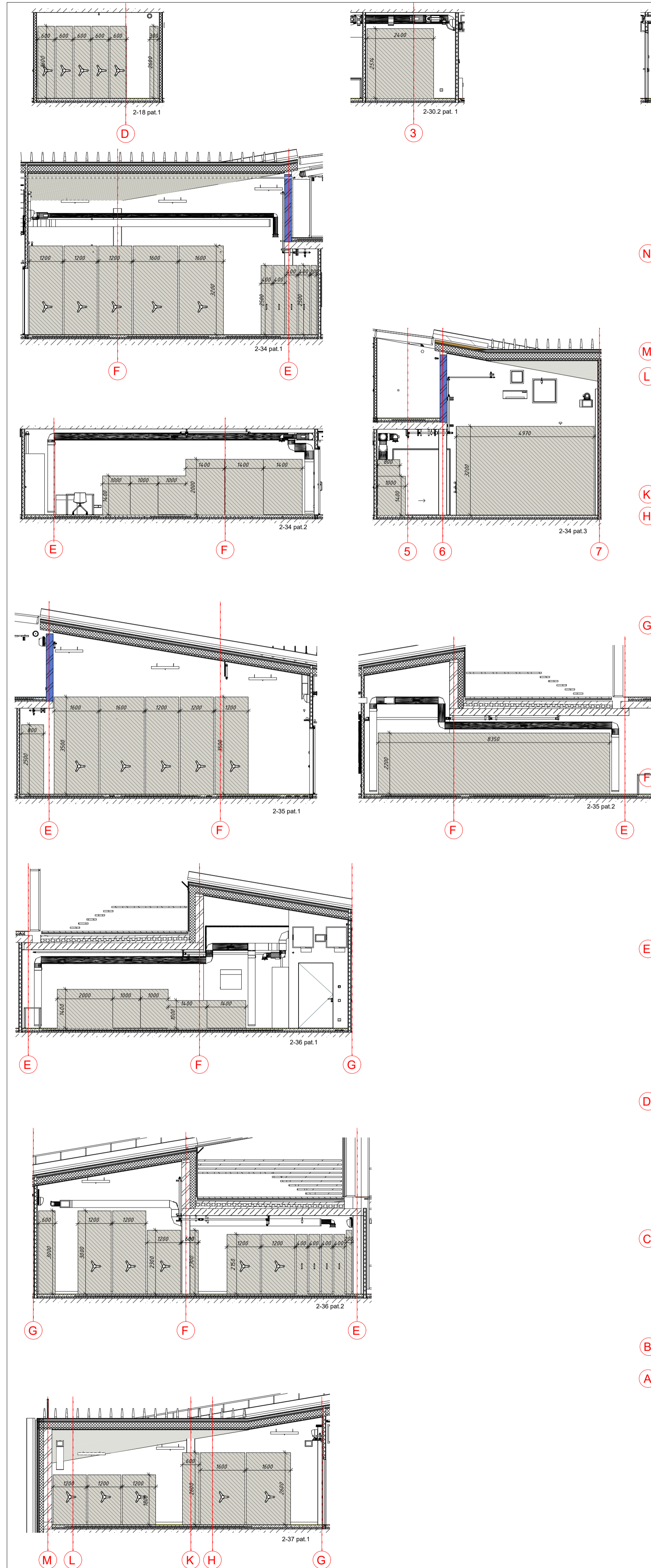
PASTABOS

1. VISŲ GAMINIŲ MATMENYS TIKSLINAMI PAGAL FAKTINIUS PATALPŲ, KURIOSE BUS MONTUOJAMI, GABARITUS IR ATSIŽVELGUS Į FAKTINĮ GALUTINĮ INŽINERINIŲ SISTEMŲ ĮRANGOS SUDĖTĮMĄ.

2. VISI PASTATO ELEMENTAI (ARCHITEKTŪRINIAI, KONSTRUKCINIAI, INŽINERINIAI) YRA VIZUALINĖS VISUMOS DALIS IR NEGALI BŪTI VERTINAMI ATSIETAI AR NESUDERINUS SU BENDRA PASTATO VIZUALINE IŠRAIŠKA.

3. - TIKSLINAMA.

0	STATYBAI	LAIDA	ĮVEIDIMO DATA	LAIDOS STATUSAS, KEITIMO PRIEŽASTIS (JEI TAIKOMA)
KVAL. PAT. DOK. NR.	<p>STATINGO PROJEKTO PAVADINIMAS</p> <p>LIETUVOS JŪRŲ MUZIEJAUS ADMINISTRACINIO PASTATO (UNIK. NR. 2198-004-4248), SMLYTNĖS G. 2, KLAIPĖDOJE, REKONSTRAVIMO IR PASKIRTIES KEITIMO ĮS ADMINISTRACINIS (T.Ž.) KULTŪROS PASKIRTIES PASTATĄ (T. 10), PRITAIKANT JŪRŲ GAMTOS IR JŪRINĖS KULTŪROS PAVELDO ATVIROSI PRIEIGOS CENTRO VIEŠOSIOMS REIKIEMS, PROJEKTAS</p>			
A583	PV	Astijus Taujanskas		DOKUMENTO PAVADINIMAS
A583	PDV	Astijus Taujanskas		PIRMŲ AUKŠTO PLANAS. ARCHYVO ĮRANGA
	ARCH	Eglė Andriuskevičiūtė		M 1 : 100
LT	STATYTOJAS (UŽSAKOVAS)	BJ LIETUVOS JŪRŲ MUZIEJUS (UAB INFES)		DOKUMENTO ŽYMŪD
				092019(IN272)-1-DP-SA-B-44
				LAPAS LAPŲ
				1 1



Antro aukšto patalpų eksploikacija		
Patalpos Nr.	Pavadinimas	Plotas
2-1	Holas	155.10 m²
2-2	Edukacijos ir lankytojų aptarnavimo sk.	15.64 m²
2-3	Edukacijos ir lankytojų aptarnavimo sk.	17.41 m²
2-4	Edukacijos ir lankytojų aptarnavimo sk.	10.50 m²
2-5	Finansų ir personalo valdymo sk.	15.16 m²
2-6	Finansų ir personalo valdymo sk.	18.79 m²
2-7	Vyr. finansininkas	12.13 m²
2-8	Viešųjų pirkimų ir turto valdymo sk.	17.66 m²
2-9	Viešųjų pirkimų ir turto valdymo sk.	12.06 m²
2-10	Viešųjų pirkimų ir turto valdymo sk.	14.32 m²
2-11	Buitinė pat.	8.12 m²
2-12	Kultūros komunikacijos ir rinkodaros sk.	9.67 m²
2-13	Kultūros komunikacijos ir rinkodaros sk.	16.39 m²
2-14	Kultūros komunikacijos ir rinkodaros sk.	15.44 m²
2-15	Techninė pat.	7.97 m²
2-16	Serverinė	8.39 m²
2-17	Buitinė pat.	8.25 m²
2-18	Ištaigos dokumentų archyvas	24.96 m²
2-19	Buitinė pat.	10.09 m²
2-20	WC vyrų	Not Placod
2-20.1	WC tambūras	8.13 m²
2-20.2	WC tambūras	11.13 m²
2-21	WC vyrų	1.44 m²
2-22	WC vyrų	1.57 m²
2-23	WC vyrų	1.57 m²
2-24	WC ŽN	3.74 m²
2-25	WC moterų	1.52 m²
2-26	WC moterų	1.52 m²
2-27	WC moterų	2.78 m²
2-28	Fondų skaitmenintojas	12.84 m²
2-29	Skaitmeninio centro zona	18.85 m²
2-30.1	Saugykla I/Fotostudija	36.00 m²
2-30.2	Saugykla I/Fotostudija	11.32 m²
2-31	Vent. kamera	31.10 m²
2-32	Koridorius	3.87 m²
2-33	Koridorius	56.32 m²
2-34	Saugykla III	82.03 m²
2-35	Saugykla IV	68.48 m²
2-36	Saugykla V	80.03 m²
2-37	Saugykla VI	85.03 m²
Bendras plotas		917.29 m²

- SUTARTINIS ŽYMĖJIMAS**
- STELAŽŲ / SPINTŲ TIPAI**
- STACIONARUS KONSOLINIS STELAŽAS
 - STACIONARI SPINTA SU LENTYNOŠIS
 - STACIONARI SPINTA SU STALČIAIS
 - STACIONARI SPINTA SU LENTYNOŠIS IR STALČIAIS
 - STACIONARI SPINTA SU LENTYNOŠIS IR RŪBŲ KABYLŲ
 - STACIONARI EKSPOZICINĖ SPINTA SU ĮSTIKLINTOMIS LENTYNOŠIS IR STALČIAIS
 - MOBILI SPINTA SU LENTYNOŠIS
 - ELEKTRONINIO VALDYMO MOBILI SPINTA SU LENTYNOŠIS
 - MOBILI SPINTA SU LENTYNOŠIS IR STALČIAIS
 - MOBILI SPINTA SU LENTYNOŠIS IR RŪBŲ KABYLŲ
 - STACIONARI TINKLO SIENUTĖ
 - MOBILI TINKLO SIENUTĖ

- SUTARTINIS ŽYMĖJIMAS**
- NAUJAI PROJEKTUOJAMOS KONSTRUKCIJOS**
- MONOLITINIO GELŽBETONIO PERTVAROS
 - KERAMINIŲ BLOKELIŲ MŪRO PERTVAROS
 - KERAMINIŲ PLYTŲ MŪRO PERTVAROS
 - GIPSO KARTONO PERTVAROS
 - STIKLO PERTVAROS
 - MODULINĖ PERTVARA
- PERTVARŲ GAISRINIS ATSPARUMAS**
- LAIPTINĖSILFOTO SIENA REI/180
 - PRIEŠGAISRINĖ PERTVARA EI/60
 - PRIEŠGAISRINĖ PERTVARA EI/45

PASTABOS

1. VISŲ GAMINIŲ MATMENYS TIKSLINAMI PAGAL FAKTINIUS PATALPŲ, KURIOSE BUS MONTUOJAMI, GABARITUS IR ATSIŲVELGUSI FAKTINIŲ GALUTINIŲ INŽINERINIŲ SISTEMŲ ĮRANGOS ĮSĖDĖTYMĄ.

2. VISI PASTATO ELEMENTAI (ARCHITEKTŪRINIAI, KONSTRUKCINIAI, INŽINERINIAI) YRA VIZUALINIS VISUMOS DALIS IR NEGALI BŪTI VERTINAMI ATSIETAI AR NESUDERINUS SU BENDRA PASTATO VIZUALINE ĮSIRAIŠKA.

3. - TIKSLINAMA;

0	STATYBAI	
LAIDA	ĮVEIDIMO DATA	LAIDOS STATUSAS, KEITIMO PRIEŽASTIS (JEI TAIKOMA)
KVAL. PAT. DOK. NR.	STATYMO PROJEKTO PAVADINIMAS	
A583	PV Astijus Teujanskas	LIETUVOS JŪRŲ MUZIEJŲ ADMINISTRACINIO PASTATO (UNIK. NR. 2198-0004-6248), SMILTYNĖS G. 2, KLAIPĖDOJE, REKONSTRAVIMO IR PASKIRTIES KEITIMO ĮS ADMINISTRACINIO PASTATO (P. 10), PRITAİKANT JŪRŲ GAMTOS IR JŪRINĖS KULTŪROS PAVELDO ATVIRO PIRKIMŲ PRIEIGOS REIKIMAMS. PROJEKTAS
A583	PDV Astijus Teujanskas	DOKUMENTO PAVADINIMAS
ARCH Eglė Andriuskevičiūtė		ANTRO AUKŠTO PLANAS. ARCHYVO ĮRANGA
LT	STATYTOJAS (UAB INFES)	DOKUMENTO ŽYMŪD
		092019(IN272)-1-DP-SA-B-45
		M 1 : 100
		LAPAS LAPŲ
		1 1