

**PASVALIO RAJONO SAVIVALDYBĖS ADMINISTRACIJOS VAŠKŲ  
SENIŪNIJOS KATILINĖS PAPERASTOJO REMONTO DARBAI ADRESU  
MOKYKLOS G. 23, VAŠKAI, PASVALIO R. SAV.**

**TECHNINĖ SPECIFIKACIJA**

- 1. Objekto pavadinimas:** Pasvalio r. sav. administracijos Vaškų seniūnijos katilinės remonto darbai.
- 2. Objekto vieta:** Mokyklos g. 23, Vaškai, Pasvalio r. sav. Vaškų gimnazijos pastato katilinė, pastato unikalus numeris 4400-1062-8670, patalpos indeksas 1-55.
- 3. Užsakovas:** Pasvalio rajono savivaldybės administracija, įmonės kodas 188753657, adresas Vytauto Didžiojo a. 1, Pasvalys.
- 4. Finansavimo šaltinis:** Pasvalio rajono savivaldybės biudžeto lėšos.
- 5. Darbų apimtys:**
  - 5.1.** Iki fizinių darbų pradžios pateikiamas supaprastintas projektas apimantis techninėje specifikacijoje išvardintų darbų apimtis.
  - 5.2.** Demontuojamas esamas (skystą kurą naudojantis) katilas.
  - 5.3.** Įrengiami du nauji skystą kurą naudojantys katilai, kurių kiekvieno šiluminė galia ne mažesnė nei 170 kW. Katilai montuojami katilinėje patalpoje Nr. 1-55. Katilai privalo dirbti kaskadoje.
  - 5.4.** Įrengiama nauja dūmų išmetimo sistema (kaminai).
  - 5.5.** Įrengiamas tarpinis šilumokaitis atskiriantis šilumos gamybos kontūrą nuo šildymo sistemos kontūro, ne mažesnės galios nei 370 kW.
  - 5.6.** Įrengiamas naujas šildymo sistemos cirkuliacinis siurblys ne mažesnių parametrų nei 16 m<sup>3</sup>/h, dp 20 m.
  - 5.7.** Įrengiamas pilnas naujų katilų aprišimo komplektas, kurį sudaro, bet ne apsiriboja: katilo cirkuliacinis siurblys, atbulinis vožtuvas, purvarinkis, uždarymo kranai, katilo apsaugos grupė (automatinis oro iš leidėjas, apsauginis slėgio numetimo vožtuvas, termometras, manometras).
  - 5.8.** Įrengiamas vandens minkštinimo įrenginys skirtas užpildyti katilų kontūrą, ne mažesnio srauto nei 1,2 m<sup>3</sup>/24 val.
  - 5.9.** Katilinės patalpoje įrengiamos kuro talpos ne mažesnio tūrio nei 2m<sup>3</sup>. Viso 5 (penki) vienetai, bendras talpų tūris ne mažesnis nei 10m<sup>3</sup>. Kuro talpos sujungiamos tarpusavyje, numatomas vienas arba du kuro pildymo taškai. Įrengiama kuro tiekimo linija į naujus skystą kurą naudojančius katilus.

**5.10.** Sumontuojamas šildymo alyvos filtras ar alyvos alsavimo įrenginys, skirtas naudoti siurbimo režime ir vienos linijos sistemoms su grįžtamuoju srautu. Techniniai duomenys: - maks. Debitas: 110l/h EL šildymo alyva – maks. Grįžtamasis srautas: 120l/h EL šildymo alyva – vėdinimo greitis: maks. 6l/h oras – patvirtinimas biologiškai skaidomai daliai iki 20 proc. -jungtys: bako pusėje: G3/8“ IT degiklio pusėje: G3/8“; ET su vidiniu kūgiu degikliui žarnos su 3/8“.

**5.11.** Įrengiami plieniniai presuojami cinkuoti vamzdžiai arba plieniniai virinami vamzdžiai katilinės hidrauliniams aprišimui.

**5.12.** Įrengiama folija dengti kevalai vamzdyno izoliavimui.

**5.13.** Įrengiamas kaskadinis katilų valdymas su galimybe pajungti į pastato valdymo sistemą (privalomas bent vienas valdymo protokolas (M-BUS arba analogas)), lauko temperatūros sekimas, kurio pagrindu reguliuojama termofikato paduodamo į šildymo sistemą temperatūra.

**5.14.** Įrengiamas naujas elektros maitinimo skydas (su įranga) skirtas tiekti maitinimą naujiems skystą kurą naudojantiems katilams, cirkuliaciniams siurbliams, kitai armatūrai. Visi elektros tiekimo ir automatizacijos darbai atliekami vadovaujantis EIT taisyklėmis.

**6. Gaminiai ir medžiagos:** visa katilinės įranga privalo būti nauja nenaudota, turinti ES kokybės sertifikatus (arba deklaracijas).

**7. Darbų sauga:** Tiekėjas užtikrina, kad jis pats, jo darbuotojai ir pakviestieji darbai asmenys, o taip pat subrangovai ir jų darbuotojai ir pakviestieji, laikosi išskirtoje teritorijoje nustatytų darbuotojų saugos ir sveikatos, gaisrinės saugos taisyklių bei kitų LR galiojančių norminių teisės aktų (įskaitant, bet neapsiribojant tų, kurios numatytos Lietuvos Respublikos socialinės apsaugos ir darbo ministro ir aplinkos ministro 2008 m. sausio 15 d. įsakymu Nr. A1-22/D1-34 „Darboviečių įrengimo statybvietėje nuostatose“).

**8. Objekto užbaigimas:**

**8.1.** Darbų pabaiga – momentas, kai užbaigti visi sutartyje numatyti darbai, ištaisyti defektai, pasirašytas atliktų darbų perdavimo-priėmimo aktas.

**8.2.** Tiekėjas atsako už darbų metu tretiesiems asmenims, aplinkai ir gamtai padarytą žalą.

**8.3.** Objekto perdavimo Užsakovui metu objektas turi būti švarus ir tvarkingas, pilnai paruoštas eksploatacijai.

**8.4.** Po pilno darbų atlikimo privaloma pateikti išpildomąją dokumentaciją, naudojimo instrukcijas. Privaloma apmokyti užsakovo paskirtą atstovą eksploatuoti naujai sumontuotą įrangą.

## 9. Aplinkos apsaugos kriterijai:

9.1. Įranga turi būti su automatinio valdymo ir reguliavimo sistema, leidžiančia optimizuoti degimo procesą pagal poreikį.

9.2. Po įrengimo tiekėjas privalo parengti eksploatacijos instrukciją su energinio efektyvumo rekomendacijomis.

9.3. Medžiagų transportavimui naudojamas mažataršis transportas.

9.4. Darbų metu susidariusios atliekos privalo būti rūšiuojamos ir perduodamos atliekų tvarkytojams, vadovaujantis Atliekų tvarkymo taisyklėmis.

10. **Terminai:** darbus privaloma pabaigti iki 2025 m. rugsėjo 30 d. Neatlikus darbų laiku, bus laikoma, kad tai yra esminis sutarties pažeidimas. Dėl nenumatytų aplinkybių, kurios nepriklauso nuo tiekėjo (netinkamos oro sąlygos, užsakovo vėlavimas pateikti projektui įgyvendinti reikalingus dokumentus ir kt.) darbų atlikimo terminas, gali būti pratęsti vieną kartą ne ilgesniam kaip 1 mėnesio laikotarpiui, o darbų atlikimo termino pabaigos nukėlimas turi būti fiksuojamas rašytiniu šalių papildomu susitarimu.

PRIDEDAMA:

1. Pastato planas, 1 lapas.
2. Esamo katilo foto nuotrauka, 1 lapas.
3. Apytikslis darbų sąnaudų kiekių žiniaraštis, 1 lapas.

Parengė:

Pasvalio rajono savivaldybės administracijos

Vaškų seniūnijos inžinierius energetikas

**Renatas Gritėnas**

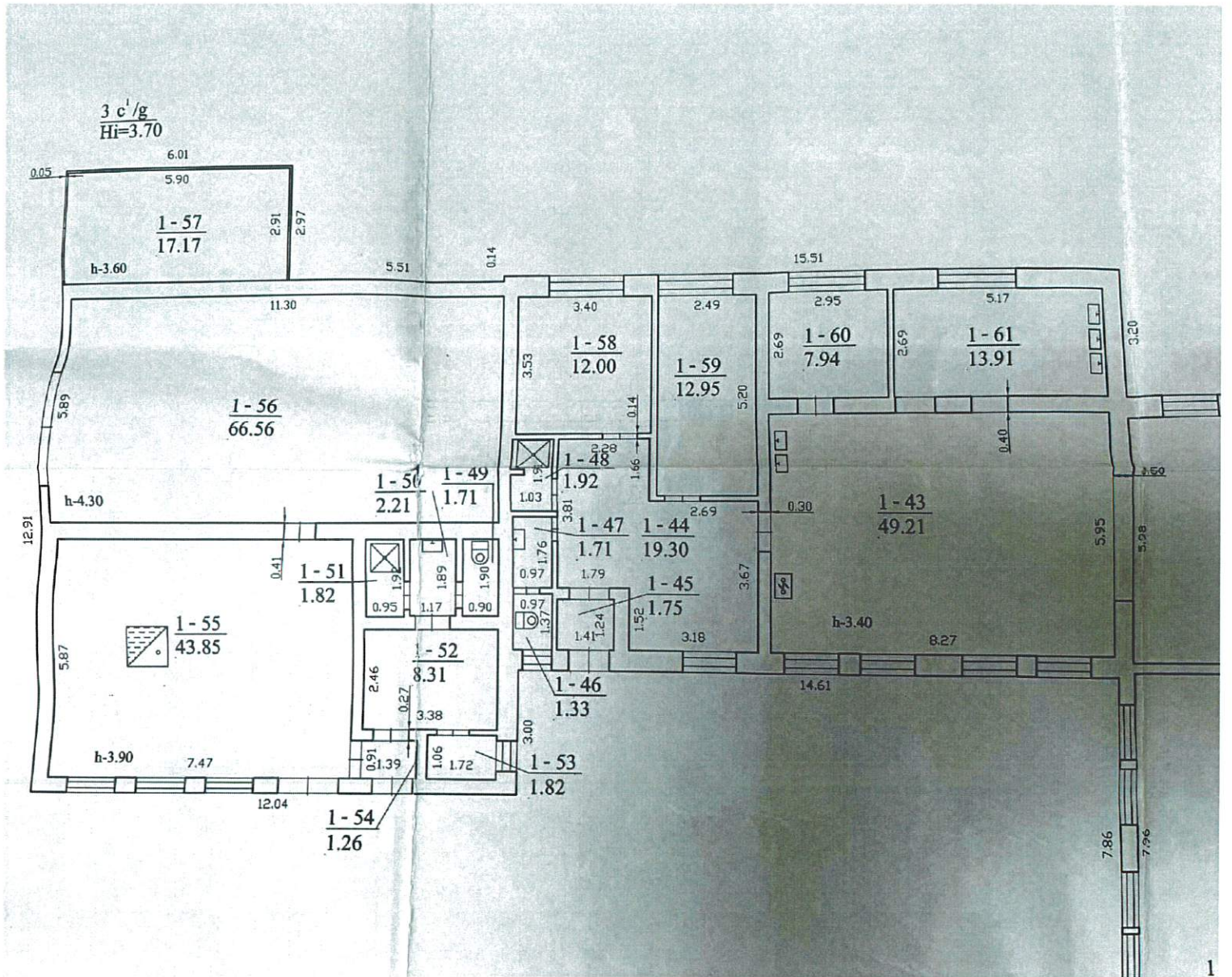
Vietinio ūkio ir plėtros skyrius, Energetikos inžinierius

Tel. +37069000830

El. p. renatas.gritenas@pasvalys.lt

Pasvalio rajono savivaldybės  
administracijos Vietinio ūkio ir plėtros  
skyriaus energetikos inžinierius  
**Renatas Gritėnas**

Patalpa 1-55.



**Demontuojamas katilas.**



### Darbų sąnaudų kiekių žiniaraštis.

Eil. Nr.	Darbų aprašymas	Specifikacija	Mato vienetas	Kiekis
1.	Skystą kurą naudojantis katilas, Qš- 170-180 kW	Qš-170-180 Kw	Vnt.	2
2.	Skystą kurą naudojantis degiklis	Qš-120-500 Kw, kuro standartas -EL, DIN 51603, Dvipakopis, matinimas 230V, 50Hz.	Vnt.	2
3.	Kamino komplektas	D200	Kompl.	2
4.	Tarpinis šilumokaitis	Qš-340-400 Kw (80-60/75-55)	Vnt.	1
5.	Tinklo cirkuliacinis siurblys su dažnio keitikliu	L-16 m3/h, Dp 20 m	Vnt.	1
6.	Katilų hidraulinio aprišimo komplektas	Sudaro bet ne apsiriboja: katilo cirkuliacinis siurblys, atbulinis vožtuvas, purvarinkis, uždarymo kranai, katilo apsaugos grupė (automatinis oro išleidėjas, apsauginis slėgio numetimo vožtuvas, termometras, manometras).	Kompl.	1
7.	Kuro talpos (talpos sujungiamos tarpusavyje, numatomas vienas arba du kuro pildymo taškai. Numatoma kuro tiekimo linija į naujus skystą kurą naudojančius katilus)	V-2 m3	Vnt.	5
8.	Vandens minkštinimo įrenginys su aprišimu	L-1,2 m3/24 val.	Kompl.	1
9.	Automatikos komplektas	Kaskados valdymas (privalomas bent vienas valdymo protokolas (M-BUS arba analogas)	Kompl.	1
10.	Montažinės medžiagos		Kompl.	1
11.	Katilinės montažo darbai		Kompl.	1
12.	Esamo katilo demontžas		Kompl.	1
13.	Projektas, išpildomoji techninė dokumentacija		Kompl.	1