



Statytojas (Užsakovas):	AB „Via Lietuva“
Projekto pavadinimas:	Valstybinės reikšmės krašto kelio Nr. 181 Seirijai-Simnas-Igliauka ruožo nuo 17,260 iki 20,320 km kapitalinio remonto techninis darbo projektas
Statinio naudojimo paskirtis:	Susisiekimo komunikacijos
Statybos rūšis:	Kapitalinis remontas
Statinio kategorija:	Ypatingas statinys
Statinio projekto rengimo etapas:	Techninis darbo projektas
Dalis:	Pasirengimo statybai ir statybos darbų organizavimo dalis
Tomas:	VI
Komplekso žymuo:	SR2021-153-181-TDP-SO
Laida	0

Kval. atest. nr.	Pareigos	Parašas	V. Pavardė


Vilnius, 2023

Įmonės kodas: 223973140, PVM kodas: LT100005049114, Adresas: Smolensko g. 10, C korpusas, LT-03201, Vilnius,

Tel.: +370-616-58212, +370-699-80116, Faks: +370-650-02535, El.paštas: info@projektavimas.net,
Atsiskaitomoji sąskaita: LT 964010042400052000, Bankas: AB DnB bankas, Banko kodas: 40100

PROJEKTO SUDĖTIES ŽINIARAŠTIS

Eil. Nr.	Bylos žymuo	Pavadinimas	Pastabos
1	2	3	4
1	SR2021-153-181-TDP-BD	Bendroji dalis	
2	SR2021-153-181-TDP-SD	Susisiekimo dalis	
3	SR2021-153-181-TDP-E(GAET)	Elektrotechnikos dalis. Gatvių apšvietimo elektros tinklai	
4	SR2021-153-181-TDP-NŠ	Nuotekų šalinimo dalis	
5	SR2021-153-181-TDP-MD	Melioracijos dalis	
6	SR2021-153-181-TDP-SO	Pasirengimo statybai ir statybos darbų organizavimo dalis	
7	SR2021-153-181-TDP-SKND	Statybos skaičiuojamosios kainos nustatymo dalis	


0	2022	Statybos leidimui, konkursui ir statybai.		
Laida	Išleidimo data	Laidos statusas. Keitimo priežastis (jei taikoma)		
Atestato. Nr.	 UAB „Inžinerinis Projektavimas“ Smolensko g. 10C, Vilnius Info@projektavimas.net	Valstybinės reikšmės kraštokelio Nr. 181 Serijai-Simntas-Igliauka ruožo nuo 17,260 iki 20,320 km kapitalinio remonto techninis darbo projektas		
		Pasirengimo statybai ir statybos darbų organizavimo dalis Projekto sudėties žiniaraštis		LAIDA
				0
LT	AB „Via Lietuva“	SR2021-153-181-TDP-SO-PSŽ	LAPAS	LAPŲ
			1	1

BYLOS TEKSTINIŲ DOKUMENTŲ IR BRĖŽINIŲ ŽINIARAŠTIS
DOKUMENTŲ SUDETIES ŽINIARAŠTIS

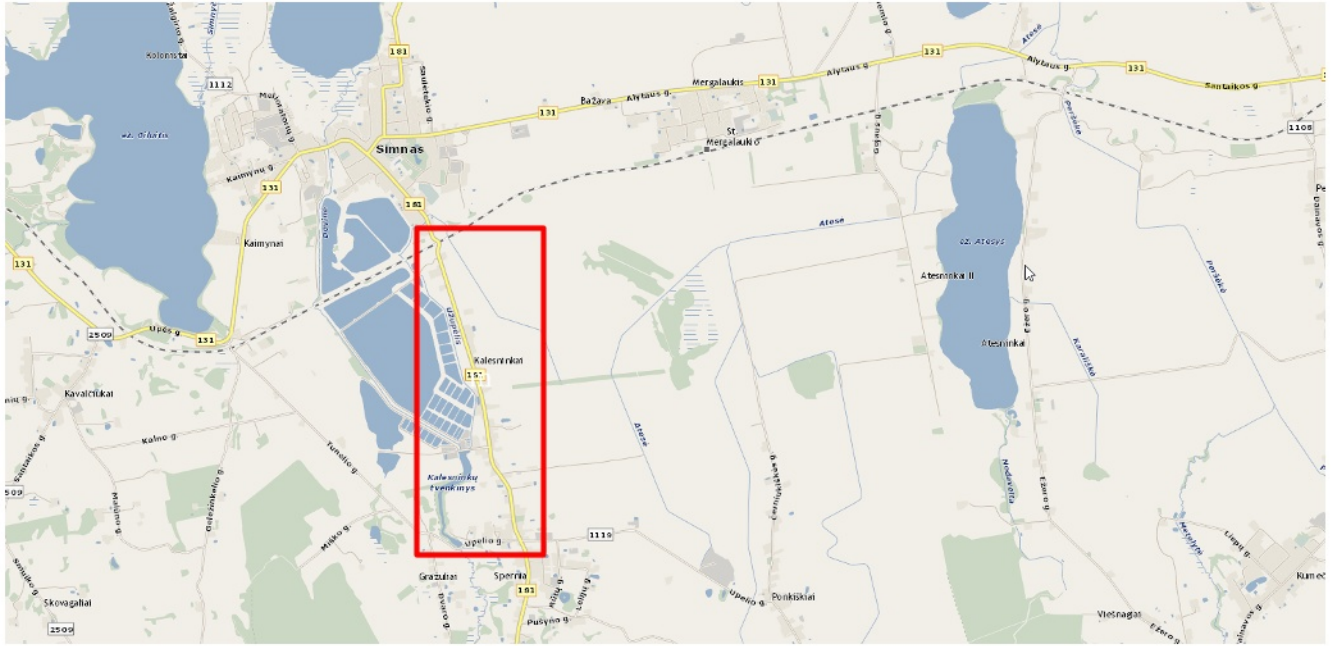
Eil. Nr.	Dokumento žymuo	Pavadinimas	Puslapis	Puslapių skaičius
1	2	3	4	5
1	SR2021-153-181-TDP-SO-BTDBŽ	Bylos tekstinių dokumentų ir brėžinių žiniaraštis	2	1
2	SR2021-153-181-TDP-SO-VS	Vietovės schema	3	1
4	SR2021-153-181-TDP-SO-AR	Aiškinamasis raštas	4	20

BRĖŽINIŲ SUDETIES ŽINIARAŠTIS


Brėž. Nr.	Lapų sk.	Laida	Pavadinimas	Pastabos
1	2	3	4	5
1	1	0	Statybvietės planas SR2021-153-181-TDP-SO-BR1	1

0	2021	-		
Laida	Išleidimo data	Laidos statusas. Keitimo priežastis (jei taikoma)		
Atestato. Nr.		UAB „Inžinerinis Projektavimas“ Smolensko g. 10C, Vilnius Info@projektavimas.net	Valstybinės reikšmės kraštokelio Nr. 181 Serijai-Simntas-Igliauka ruožo nuo 17,260 iki 20,320 km kapitalinio remonto techninis darbo projektas	
			Pasirengimo statybai ir statybos darbų organizavimo dalis Bylos tekstinių dokumentų ir brėžinių žiniaraštis	LAI DA 0
				LAPAS LAPŲ
LT	AB „Via Lietuva“		SR2021-153-181-TDP-SO-BTDBŽ	1 1

VIETOVĖS SCHEMA



 - Objekto vieta

0	2022	Statybos leidimui, konkursui ir statybai.		
Laida	Išleidimo data	Laidos statusas. Keitimo priežastis (jei taikoma)		
Atestato. Nr.	 UAB „Inžinerinis Projektavimas“ Smolensko g. 10C, Vilnius Info@projektavimas.net	Valstybinės reikšmės kraštokelio Nr. 181 Serijai-Simntas-Igliauka ruožo nuo 17,260 iki 20,320 km kapitalinio remonto techninis darbo projektas		
		Pasirengimo statybai ir statybos darbų organizavimo dalis Vietovės schema		Laida
LT	AB „VIA Lietuva“	SR2021–153–181-TDP–SO–VS	Lapas	Lapų
			1	1

AIŠKINAMASIS RAŠTAS

1. ĮVADAS

STATYTOJAS: AB „Via Lietuva“

OBJEKTO PAVADINIMAS: Valstybinės reikšmės kraštokelio Nr. 181 Serijai-Simntas-Igliauka ruožo nuo 17,260 iki 20,320 km kapitalinio remonto techninis darbo projektas

KAPITALINIO REMONTO PROJEKTO RENGĖJAS: UAB „Inžinerinis projektavimas“, Smolensko g. 10 (korp. C), Vilnius. El. paštas info@projektavimas.net, tel. 8-699-80116.

Numatoma atlikti valstybinės reikšmės kraštokelio Nr. 181 Serijai-Simntas-Igliauka ruožo nuo 17,260 iki 20,320 km kapitalinį remontą įrengiant bendrą pėsčiųjų ir dviračių taką kairėje kelio pusėje.

- Kelio (gatvės) kategorija – III (B).
- Remontuojamo kelio atkarpos ilgis: 3,060 km.
- Statinio grupė – susisiekimo komunikacijos.
- Statinio paskirtis – keliai.
- Statinio kategorija – ypatingasis statinys.


Kapitalinio remonto metu įrengiama 2,5 m pločio asfaltbetonio/rinkelių dangos bendras dviračių ir pėsčiųjų takai, kelio danga įrengiama 6,5 m pločio asfaltbetonio kelio dangos bei 1,5 m pločio skaldažolės mišinio dangos kelkraštis, tarp bendro pėsčiųjų ir dviračių tako įrengiama skiriamoji juosta 1,30-2,30 m pločio, įrengiamos naujos arba sutvarkomos esamos nuovažos bei sankryžos.

Inžinerinius geodezinius tyrinėjimus atliko UAB „Augvida“

Geologinius tyrimus atliko UAB „Geo expert“.

Kapitalinio remonto projektas rengiamas remiantis sutartimi su AB „Via Lietuva“ ir šias dokumentais:

- Statinio technine užduotimi;
- Inžinerine topografinė nuotrauka;
- Inžinerinių geologinių tyrinėjimų ataskaita;
- Išduotomis projektavimo sąlygomis.

0	2022	Statybos leidimui, konkursui ir statybai.		
Laida	Išleidimo data	Laidos statusas. Keitimo priežastis (jei taikoma)		
Atestato. Nr.		UAB „Inžinerinis Projektavimas“ Smolensko g. 10C, Vilnius Info@projektavimas.net	Valstybinės reikšmės kraštokelio Nr. 181 Serijai-Simntas-Igliauka ruožo nuo 17,260 iki 20,320 km kapitalinio remonto techninis darbo projektas	
			Pasirengimo statybai ir statybos darbų organizavimo dalis Aiškinamasis raštas	LAIDA 0
LI	AB „Via Lietuva“		SR2021–153–181–TDP–SO–AR	LAPAS LAPŲ 1 20

2. ESAMA PADĖTIS IR PROJEKTINIAI SPRENDINIAI

2.1 Esama padėtis

Remontuojamas valstybinės reikšmės krašto kelio Nr. 181 Seirijai-Simnas-Iglauka ruožas nuo 17,260 iki 20,320 km yra Simno seniūnijoje, Alytaus rajono savivaldybėje. Remontuojamas ruožas patenka į Simno ir Kalesninkų gyvenvietes, o nedidelė atkarpa tarp Simno ir Kalesninkų yra užmiesčio teritorijoje.

Remontuojamo kelio ruožo danga – asfaltas. Dangos būklė – prasta, plotis svyruoja nuo 4,0 m iki 5,9 m. Kelkraščių plotis – apie 1,0-1,5 m.

Kelio ruože aukščiau ties kelio ašimi svyruoja nuo 99,42 m iki 121,28 m.

Kelio ruože praktiškai nėra kelio griovių, todėl vietomis kelio kelkraščiuose kaupiasi lietaus vanduo.

Ties PK 180+90 įrengta plastikinė pralaida d800, tačiau pralaida užtvindyta. Kitos kelyje įrengtos pralaidos yra gelžbetoninės, jų diametrai nesiekia 800 mm.

Remontuojamame kelio ruože vyksta mažo intensyvumo eismas. 11,01 km esančiame eismo intensyvumo poste nustatyti tokie vidutiniai metiniai paros eismo intensyvumai:

VMPEI sunkusis transportas	VMPEI lengvieji automobiliai	VMPEI
12	300	312

Ties PK 178+70 yra keturšalė sankryža. Abipus sankryžos, remontuojamame kelyje yra maršrutinio transporto stotelės su peronais, kelio ženklais, suoliukais ir šiukšliadėžėmis. Taip pat į sankryžos zoną patenka stovėjimo aikštelė su parduotuve.

Remontuojamame kelio ruože įrengti kelio ženklai. Ties pralaidomis ir sankryžose pastatyti plastikiniai signaliniai stulpeliai.

2.2 Vietovės geografinė vieta ir klimatinės sąlygos

Lietuvos hidrometeorologijos tarnybos prie Aplinkos ministerijos 1981-2020 m duomenimis, vietovė yra vidutinių platumų klimato zonoje ir priklauso vidurio žemumos rajonui, Nemuno žemupio parajoniui.

Vidutinė metų temperatūra 7,1 – 7,4 C;

Šilčiausias mėnuo liepa, vidutinė temperatūra 18,0 – 18,1 C;

Šalčiausias mėnuo sausis – vasaris, vidutinė temperatūra -3,6 – -3,1 C;

Absoliutus minimumas -31,2 C;

Absoliutus maksimumas 35,1 C;

Kritulių kiekis per metus apie 600-640 mm;

Laikotarpio su sniego danga trukmė 65-80 d;

	LAPAS	LAPŲ	LAIDA
SR2021-153-181-TDP-SO-AR	2	25	0

Saulės spindėjimo trukmė ≈ 1870 val;

Vidutinis metinis vėjo greitis 3,5 – 4,0 m/s, vyraujanti vėjo kryptis – pietryčių;

Vidutinis maksimalus, sniego dangos storis 20 cm;

Svarbiausieji veiksniai ir procesai, lemiantys klimato ypatumus:

- 1) Adiabatinis oro leidimas nuo gretimų aukštumų;
- 2) Blogos vandens nuotėkio plokščiu paviršiumi sąlygos, dirvožemių perdrėkinimas.

2.3 Gruntinio vandens pažeminimo būtinumas

Gruntinio vandens pažeminimui numatomas kelio konstrukcijos drenažo įrengimas.

Esant poreikiui gruntinis vanduo turi būti pažemintas siurblių/adatininių filtrų pagalba.

2.4 Geodezinė kontrolė

Geodeziniai darbai yra perteklinio vandens pralaidos technologinio proceso dalis ir turi būti atliekami tilto važiojamosios dalies įrengimo etape.

Statybos metu Rangovas turi atlikti šiuos geodezinius darbus:

- 1) Pralaidos ištekėjimo ir įtekėjimo dalyje numatomų įrengti statinių ašių ir gabaritų nužymėjimą;
- 2) Atstatomo ir tvirtinamo kelio sankasos šlaito ribų nužymėjimą;
- 3) kontroliuoti atliktų darbų tikslumą.

Prieš pradėdant žymėjimo darbus, rangovai privalo išnagrinėti statinio darbo brėžinių geometrinius dydžius, sutankinti geodezinį pagrindą. Apie rastas klaidas techniniame projekte, neleistinus nesąryšius geodeziniame pagrinde rangovai privalo informuoti Užsakovą.

Visos statinio geodezinės kontrolinės nuotraukos registruojamos formoje F-15, o formoje F-16 pateikti geodezinių kontrolinių nuotraukų blankai. Geodezines kontrolines nuotraukas registruoja geodezininkas kartu su statinio statybos vadovu. Registruojant nurodoma schemų, nuotraukų pavadinimai, atlikimo data, atitiktis statinio projektui ir rasti nukrypimai.

Baigus statybos darbus, prieš darbų perėmimo pažymos išrašymą, Rangovas turi paruošti statybos įvykdymo brėžinius, atitinkančius realiai atliktus darbus. Brėžiniuose turi būti užfiksuoti visi pakeitimai, papildymai, išmatavimai ir kiti patikslinimai padaryti vykdant statybą.

2.5 Dangos deformacijos

Esamų kelių danga yra iš asfaltbetonio dangos, duobėta, išsibangavusi, neišlaikyti dangos skersiniai nuolydžiai.

2.6 Geologinės ir hidrologinės sąlygos

Sklypo geologinę sandarą iki 3,0 m gylio sudaro:

- Asfaltas išskirtas visuose tyrimų taškuose iki 0,04-0,10 m gylio.
- Technogeninis gruntas (t IV): mažai dulkingas molingas žvyringas smėlis, rudas, mažai drėgnas (grSa-F, SD). Komplexas išskirtas visuose tyrimų taškuose iki 0,3-0,6 m gylio.

	LAPAS	LAPŲ	LAIDA
SR2021–153–181–TDP–SO–AR	3	25	0

- Viršutinio pleistoceno baltijos fluvioglacialinės (f III bl) nuogulos: mažai dulkingas molingas vidutinio rupumo smėlis, šviesiai rudas, mažai drėgnas (Sa-F, SD). Komplexas išskirtas tyrimų taške Gr. 16 nuo 0,3 m iki 1,0 m gylio. Jo storis siekia 0,7 m.

- Viršutinio pleistoceno baltijos glacialinės (gt III bl) nuogulos: vidutinio plastiškumo molis, moreninis, rudas, pilkai rudas, tvirtas (CIM, MV); smėlingas mažo plastiškumo molis, moreninis, rudas, pilkai rudas, minkštas, standus (saCIL, ML). Komplexas išskirtas visuose tyrimų taškuose nuo 0,3-1,0 m iki 3,0 m gylio. Jo storis siekia 2,0-2,7 m.

Gruntinis vanduo gręžimo metu buvo sutiktas: Gr. 11, Gr. 13, Gr. 15, kuriame gruntinio vandens lygis siekia intervale 1,2-2,3 m nuo žemės paviršiaus (alt. 110,00-118,80 m). Vanduo susikaupęs molingoje storumėje sporadiškai paplitusiuose smėlio lėšiuose. Gruntinio vandens lygis gali kisti 0,5-1,0 m nuo išmatuoto lygio lauko darbų metu, kadangi sausuoju metų laikotarpiu gruntinio vandens lygis pažemės, o drėgnuoju – pakils.

Iškritus gausiems krituliams ar pavasarinio polaidžio metu, žemės paviršiaus pažemėjimuose kaupsis paviršinis kritulių vanduo. Darbo metu iškasose gali kauptis paviršinis kritulių kiekis.

Pagal hidrogeologinių požymių visumą (1 lentelė) tirtos teritorijos hidrogeologinės sąlygos – vidutinės.

2.7 Dangos konstrukcija

Esamos nuovažos į greta esančias teritorijas ir kelius yra iš žvyro/asfaltbetonio dangos.

2.8 Karjerai

Remontuojant kelio dangų konstrukcijas, karjerą pagal reikalingų karjerinių medžiagų charakteristikas pasirenka rangovas.

2.9 Dirvožemis

Remontuojant kelią, prieš darbų pradžią dirvožemį iš statyb vietės numatoma nustumti arba išvežti į dirvožemio sandėliavimo vietas, vėliau panaudojant pažeistų vietų rekultivavimui.

2.10 Medžių, augmenijos, dirvožemio ir kito iškasimo grunto išsaugojimo ir panaudojimo sąlygos

Prieš pradėdant statybos darbus, būtina gauti statybą leidžiančius dokumentus savivaldybėje, kurios teritorijoje numatoma vykdyti statybą. Taip pat privaloma gauti leidimą vykdyti žemės kasimo darbus ir leidimą kirsti, genėti ar pertvarkyti saugotinus želdinius, augančius ne miško žemėje.

Visi medžiai, kurių nenumatyti pašalinti, privalo būti išsaugoti.

Netinkamos panaudoti medžiagos išvežamos į karjerus ar kitas tam skirtas vietas.

Vykdam darbus, reikia kruopščiai prižiūrėti mechanizmus, kad būtų sandarios tepimo ir kuro sistemos, galinčios užteršti aplinką.

Prieš pradėdant statybos darbus privaloma gauti leidimą vykdyti žemės kasimo darbus ir leidimą kirsti, genėti ar pertvarkyti saugotinus želdinius, augančius ne miško zonoje.

Šalia kelio auga medžiai, krūmai.

	LAPAS	LAPŲ	LAIDA
SR2021-153-181-TDP-SO-AR	4	25	0

Saugotiniems medžiams ir krūmams, augantiems valstybinės reikšmės krašto kelio juostoje, kurių kamieno skersmuo didesnis kaip 30 cm ir augantiems kaimų gatvėse, kurių skersmuo yra didesnis kaip 20 cm, priskiriami šių medžių rūšys: ąžuolai, uosiai, klevai, skroblai, skirstai, guobos, bukai, vinkšnos, pušys, eglės, maumedžiai, pocūgės, kėniai, beržai, juodalksniai, liepos, gluosniai, šermukšniai, riešutmedžiai, kaštonai, miškinės obelys, miškinės kriaušės.

Prieš darbų pradžia Rangovas privalo informuoti visuomenę apie ruošiamus šalinti, genėti ar atlikti kitus medžių tvarkomuosius darbus kurie patenką į kelio darbų zoną.

Kelio juostos ribose esantys medžiai bei krūmai, patenkantys į kelio griovių ribas ir keliantys pavojų statinio konstrukcijai ir eismo saugai šalinami:

Vadovaujantis Lietuvos Respublikos susisiekimo ministro 2008 m. gruodžio 23 d. įsakymu Nr. 3-507 (Lietuvos Respublikos susisiekimo ministro 2021 m. spalio 26 d. įsakymo Nr. 3-502 redakcija) patvirtinto Geležinkelio kelių ir jų įrenginių apsaugos zonoje, geležinkelio želdinių apsaugos zonoje ir valstybinės reikšmės automobilių kelių juostoje augančių medžių ir krūmų pripažinimo keliančiais pavojų eismo saugai sąlygų ir tvarkos ir saugiam eismui pavojų keliančių geležinkelio kelių ir jų įrenginių apsaugos zonoje, geležinkelio želdinių apsaugos zonoje ir valstybinės reikšmės automobilių kelių juostoje augančių medžių ir krūmų genėjimo ir kirtimo tvarkos aprašo reikalavimais (toliau – Aprašas).

Vadovaujantis Lietuvos Respublikos želdynų įstatymo (toliau – Įstatymas) nuostatomis:

1. Įstatymo 23 str. 2 punkte nurodytais privalomais atvejais turi būti atlikta saugotinių želdinių būklės ekspertizė;
2. saugotini želdiniai šalinami ar intensyviai genimi, gavus savivaldybės vykdomosios institucijos išduotą leidimą;
3. pagal galimybes atsižvelgti į želdinių šalinimo, intensyvaus genėjimo ribojimus nuo kovo 15 dienos iki rugpjūčio 1 dienos.

Remiantis Lietuvos respublikos aplinkos ministro įsakymu Nr. D1-87, saugotini medžiai ir krūmai neatlygintinai gali būti kertami (šalinami), kai auga teritorijoje, kuri numatoma naudoti valstybiniais geležinkeliams, magistraliniams vamzdynams, aukštos įtampos elektros linijoms, svarbioms valstybinės reikšmės statyboms. Remiantis šiuo punktu, atlyginti Valstybei už šių medžių kirtimą nėra privaloma.

Mediena (išskyrus menkavertę medieną, krūmus, šakas ir kelmus) turi būti sandėliuojama statybvietėje iki bus AB „Via Lietuva“ parduota aukciono būdu. Rangovas tvarkingai susandėliavęs medieną (medžių kamienus) turi nedelsiant apie tai informuoti AB „Via Lietuva“, nuroydamas kiekį erdmetriais arba kietmetriais. AB „Via Lietuva“ įsipareigoja statybos metu medieną (medžių kamienus) parduoti aukcione per tris mėnesius.

	LAPAS	LAPŲ	LAIDA
SR2021-153-181-TDP-SO-AR	5	25	0

Grunto ir durpių kasimą vykdyti vadovaujantis STR 1.06.01:2016 „statybos darbai. Statinio statybos priežiūra“. Nukasamas augalinis gruntas vežamas į sandėliavimo aikštelę, vėliau panaudojamas žalioms vejoms įrengti.

Netinkamos panaudoti medžiagos išvežamos į karjerus ar kitas tam skirtas vietas.

Vykdamas darbus, reikia kruopščiai prižiūrėti mechanizmus, kad būtų sandarios tepimo ir kuro sistemos, galinčios užteršti aplinką. Vykdamas darbus būtina vadovautis Želdinių apsaugos, vykdamas statybos darbus taisyklėmis.

Vykdamas statybos darbus, kad būtų išsaugoti statybvietėje paliekami ir gretimuose žemės sklypuose augantys želdiniai, privaloma:

- Išpurenti ir patręšti žemę po statybvietėje augančių medžių ir krūmų lajomis prieš statybos pradžią, kad pagerėtų jų augimo sąlygos statybos laikotarpiu;
- Iki darbų pradžios aptverti medžius ir krūmus, augančius statybvietėje ir arčiau kaip 5 m nuo įvažiavimo ar išvažiavimo iš statybvietės važiuojamosios dalies krašto:
- Medžių grupes ir krūmus išisiniu, ne žemesniu kaip 2 m aptvaru ir ne arčiau kaip 1,5 m nuo medžių kamienų ir 1 m nuo krūmų;
- Pavienius medžius – trikampi aptvaru, kurio apatinės kraštinės turi būti ne arčiau kaip 0,5 m nuo medžio kamieno, arba lentomis. Aptvarą tvirtinti kuolais, įkaltais 0,5 m ir giliau;
- Aptveriant visą statybvietę, neaptverti į ją nepatenkančių gatvės ir kitų želdinių;
- Įrengti takus, pakeltus virš žemės paviršiaus, ne arčiau kaip 1,5 m nuo medžio kamieno, kai darbo metu reikia vaikščioti arti želdinių (po medžių lajomis);
- Saugoti vejas, gėlynus, jeigu statinio projekte nenumatyta juos pertvarkyti;
- Saugoti nuimtą nuo žemės sklypo užstatomos dalies dirvožemį tam tikslui skirtose vietose, apsaugant jį nuo užteršimo, išplovimo, išpustymo (vėjo), kad būtų galima jį panaudoti sklypo sutvarkymo ir želdinimo darbams;
- Laistyti želdinius Medžių ir krūmų, vandens telkinių, esančių želdynuose, priežiūros taisyklių, patvirtintų aplinkos ministro 2008 m. sausio 18 d. įsakymu Nr. D1-45 „Dėl Medžių ir krūmų, vandens telkinių, esančių želdynuose, priežiūros taisyklių patvirtinimo“, nustatyta tvarka;
- Nesandėliuoti medžiagų ir įrenginių, nevažinėti, nestatyti transporto priemonių, laikinų statinių ir įrenginių prie medžių arčiau kaip 1 m nuo medžių lajų projekcijų, bet ne arčiau kaip 3 m nuo kamieno ir 2 m nuo krūmų. Nesandėliuoti degių medžiagų arčiau kaip 10 metrų nuo medžių kamienų ir krūmų;

SR2021-153-181-TDP-SO-AR	LAPAS	LAPŲ	LAIDA
	6	25	0

- Nekasti tranšėjų (kabelio, vandentiekio ir kanalizacijos vamzdžių ir kt. įrenginių tiesimui) arčiau kaip 3 m nuo medžio kamieno, kurio diametras didesnis kaip 15 cm, arčiau kaip 2 m, kai kamieno diametras iki 15 cm ir arčiau kaip 1,5 m – nuo krūmų, skaičiuojant atstumą nuo kraštinio stiebo;
- Tvirtinti tranšėjų, kasamų biriamame ir šlapiame grunte, leidžiamu atstumu prie medžių ir krūmų, sienutes statramsčiais;
- Užpilti žemėmis pagal projektą padarytas tranšėjas per trumpiausią laiką, bet ne ilgiau kaip per mėnesį;
- Medžių pomedyje (lajos projekcijos zonoje) darbus vykdyti žemiau pagrindinių skeletinių šaknų (ne mažiau kaip 1,5 m nuo dirvožemio paviršiaus), nepažeidžiant šaknų sistemos;
- Nepakeisti daugiau kaip 5 cm (virš ar žemiau) natūralaus grunto lygio prie medžio šaknų kaklelio ir iki 2 m atstumu nuo medžio kamieno.

Baigus darbus privaloma:

- Apželdinti sklypą pagal statinio projektą, nepažeidžiant Želdynų įrengimo ir želdinių veisimo taisyklių, patvirtintų Lietuvos Respublikos aplinkos ministro 2007 m. gruodžio 29 d. įsakymu Nr. D1-717 „Dėl Želdynų įrengimo ir želdinių veisimo taisyklių patvirtinimo“;

Sutvarkyti želdinius teritorijoje už statinio sklypo ribų, jei ji naudota atliekant statybos darbus (įskaitant valstybinės reikšmės kelių ir viešosios geležinkelių infrastruktūros kelių ir jų įrenginių statybos ir remonto darbus).

Jei vykdant žemės kasimo darbus bus aptikta archeologinių radinių, vadovaujantis Lietuvos Respublikos nekilnojamojo kultūros paveldo apsaugos įstatymo 9 str. 3 punktu, jei atliekant statybos ar kitokius darbus aptinkama archeologinių radinių ar nekilnojamojo daikto vertingųjų savybių, valdytojais darbus atliekantys asmenys apie tai privalo pranešti savivaldybės paveldosaugos padaliniiui.

2.11 Saugomos teritorijos

Esamas kelias nepatenka į Nacionalinės svarbos saugomą.

2.12 Kultūros paveldo teritorijos ir objektai

Esamas kelias nepatenka į kultūros paveldo teritoriją (objektą).

2.13 Dangų suvedimas

Atliekant dangų įrengimo darbus visose vietose, kur yra suvedamos/sujungiamos naujai įrengiamos kelio dangos su esamomis dangomis turi būti užtikrintas sklandus sujungimas tarp naujai įrengiamų ir esamų kelio dangų.

2.14 Darbai geležinkelių kelių sklype ir jų apsaugos zonose

Į nagrinėjamo kelio ruožą patenka AB „Lietuvos geležinkeliai“ valdomo kelio sklypo atkarpa kartu su geležinkelio pervažiu. Remianti AB „Via Lietuva“ išduota technine užduotimi, projektavimo

SR2021-153-181-TDP-SO-AR	LAPAS	LAPŲ	LAIDA
	7	25	0

darbų techninėmis specifikacijomis bei remiantis LR statybos įstatymo reikalavimais dėl statytojo teisės įgyvendinimo, visi kelio remonto darbai yra atliekami tik AB „Via Lietuva“ sklype.

Tačiau, siekiant pagerinti esamą infrastruktūrą numatoma atlikti sklandų dangos suvedimą (atnaujinimą) pagal Pervažų įrengimo ir naudojimo taisyklės – sklandžiai sujungti asfaltbetonio dangą nuo AB „Via Lietuva“ priklausančio sklypo ribos iki pervažos klojinio (50 cm nuo kraštinio bėgio). Dangų suvedimui numatoma nufrezuoti 4 cm esamo susidėvėjusio asfaltbetonio sluoksnį ir įrengti naują 4 cm dangos sluoksnį iš AC 11 VN mišinio. Asfalto danga suvedama/atnaujinama nekeičiant esamų dangos parametrų.

Taip pat, remiantis Pervažų įrengimo ir naudojimo taisyklėmis numatoma esamus pervažos sargšulius pakeisti apsauginiais metaliniais atitvarais (N2W4).

Vadovaujantis Darboviečių įrengimo bendraisiais nuostatais (Žin., 1998-05-13, Nr. 44-1224), Darboviečių įrengimo statybvietėse nuostatais (Žin., 2008-01-24, Nr. 10-362), bei atsižvelgiant į darbų geležinkelyje ypatumus iki darbų pradžios išsiimti aktą – leidimą darbams vykdyti, kuriame numatytos priemonės, užtikrinančios saugą. Dėl Akto – leidimo gavimo reikia užpildyti prašymą kuris yra patalpintas <https://infrago.ltginfra.lt/lt-LT> svetainėje. Vykdam darbus geležinkelio kelių ir jų įrenginių apsaugos zonoje, likus 3 dienoms iki darbų pradžios turi būti informuoti AB „LTG Infra“ Techninės priežiūros atsakingi darbuotojai, kurie yra nurodyti akte – leidime

Rangovo darbuotojai, dirbantys Geležinkelio kelių ir jų įrenginių apsaugos zonoje, turi būti supažindinti su darbo geležinkelio transporte saugos reikalavimais ir atestuoti tokio pobūdžio darbui teisės aktų nustatyta tvarka.

Darbus atlikti nenutraukiant traukinių eismo. Esant poreikiui, statybos darbus atlikti eismo pertraukų metu, kurios suteikiamos infrastruktūros valdytojo nustatyta tvarka per <https://infrago.ltginfra.lt/lt-LT> svetainę.

Vykdam statybos darbus nepažeisti esamų geležinkelio inžinerinių statinių, įrenginių ir tinklų.

Rengiant projektą, numatyti trukdančių komunikacijų įgilinimą, apsaugojimą, perklojimą arba iškėlimą už statybos zonos ribų, užsakovo lėšomis.

Prieš gaunant aktą – leidimą darbams vykdyti, pasirašyti sutartį su AB „LTG Infra“ dėl apmokėjimo už specialistų paslaugas (jei reikės šių paslaugų: už kabelių trasos parodymą, už kabelių perjungimo ir patikrinimo darbus už darbų priežiūrą). Kreiptis el. p. pardavimai@ltginfra.lt.

Ne eismo pertraukų metu draudžiama šalia geležinkelių kelių palikti (laikyti) bet kokius įrenginius, mechanizmus, transporto priemones arčiau kaip 2,5 metro nuo kraštinio bėgio galvutės išorinės briaunos.

3. NORMATYVINIAI DOKUMENTAI, KURIAIS VADOVAUJANTIS PARENGTI PROJEKTINIAI SPRENDINIAI

- STR 1.01.01:2005 „Kultūros paveldo statinio tvarkomųjų statybos darbų reglamentai“;

	LAPAS	LAPŲ	LAIDA
SR2021-153-181-TDP-SO-AR	8	25	0

- STR 1.01.02:2016 „Normatyviniai statybos techniniai dokumentai“;
- STR 1.01.03:2017 „Statinių klasifikavimas“;
- STR 1.01.04:2015 „Statybos produktų, neturinčių darnųjų techninių specifikacijų, eksploatacinių savybių pastovumo vertinimas, tikrinimas ir deklaravimas. Bandymų laboratorijų ir sertifikavimo įstaigų paskyrimas. Nacionaliniai techniniai įvertinimai ir techninio vertinimo įstaigų paskyrimas ir paskelbimas“;
- STR 1.01.08:2002 „Statinio statybos rūšys“;
- STR 1.02.01:2017 „Statybos dalyvių atestavimo ir teisės pripažinimo tvarkos aprašas“;
- STR 1.04.04:2017 „Statinio projektavimas, projekto ekspertizė“;
- STR 1.05.01:2017 „Statybą leidžiantys dokumentai. Statybos užbaigimas. Statybos sustabdymas. Savavališkos statybos padarinių šalinimas. Statybos pagal neteisėtai išduotą statybą leidžiantį dokumentą padarinių šalinimas“;
- STR 1.06.01:2016 „Statybos darbai. Statinio statybos priežiūra“;
- STR 1.05.01:2017 „Statybą leidžiantys dokumentai. Statybos užbaigimas. Statybos sustabdymas. Savavališkos statybos padarinių šalinimas. Statybos pagal neteisėtai išduotą statybą leidžiantį dokumentą padarinių šalinimas“
- STR 1.12.06:2002 „Statinio naudojimo paskirtis ir gyvavimo trukmė“;
- STR 2.01.01(1):2005 „Esminis statinio reikalavimas. Mechaninis atsparumas ir pastovumas“;
- STR 2.01.01(2):1999 „Esminiai statinio reikalavimai. Gaisrinė sauga“;
- STR 2.01.01(3):1999 „Esminiai statinio reikalavimai. Higiena, sveikata, aplinkos apsauga“;
- STR 2.01.01(4):2008 „Esminis statinio reikalavimas. Naudojimo sauga“;
- STR 2.01.01(5):2008 „Esminis statinio reikalavimas „Apsauga nuo triukšmo““;
- STR 1.07.03:2017 „Statinių techninės ir naudojimo priežiūros tvarka. Naujų nekilnojamojo turto kadastro objektų formavimo tvarka“;
- STR 1.04.02:2011 „Inžineriniai geologiniai ir geotechniniai tyrimai“

Techninių ir specialiųjų reikalavimų normatyviniai dokumentai

- LST EN 60445:2011 Žmogaus ir mašinos sietuvo pagrindiniai ir saugos principai, ženklavimas ir identifikavimas. Įrangos gnybtų, laidininkų galų ir laidininkų identifikavimas;
- LST EN 60204-1:2006 Mašinų sauga. Mašinų elektros įranga. 1 dalis. Bendrieji reikalavimai;
- EİIT Elektros įrenginių įrengimo taisyklės;
- EETTE Elektrinių ir elektros tinklų eksploataavimo taisyklės;
- GEİIT Galios elektros įrenginių įrengimo taisyklės;

SR2021-153-181-TDP-SO-AR	LAPAS	LAPŲ	LAIDA
	9	25	0

- EETNT-12-O1 Elektros energijos tiekimo ir naudojimo taisyklės;
- DT Elektros tinklų apsaugos taisyklės;
- Bendrosios gaisrinės saugos taisyklės;
- RSN 26-90 Vandens vartojimo normos;
- Darbuotojų saugos ir sveikatos reikalavimų tvarkant krovinius rankomis;
- SDTB 12 Darboviečių įrengimo bendrieji nuostatai;
- SDTB 13 Darbuotojų aprūpinimo asmeninėmis apsaugos priemonėmis nuostatai;
- Saugos ir sveikatos apsaugos ženklų naudojimo darbovietėse nuostatai;
- Buities, sanitarinių ir higienos patalpų įrengimo reikalavimai;
- Kėlimo kranų naudojimo taisyklės Nr. A1-425;
- Pavojingų atliekų tvarkymo licencijavimo taisyklės
- Želdinių apsaugos, vykdant statybos darbus taisyklės;
- Buities, sanitarinių ir higienos patalpų rengimo reikalavimai;
- Darboviečių įrengimo statybvietėse nuostatai;
- Statybos aikštelės priešgaisrinės saugos taisyklės;
- Statybos aikštelės priešgaisrinės saugos ir sveikatos instrukcija;
- Buities, sanitarinių ir higienos patalpų įrengimo reikalavimai;
- Lietuvos higienos normos HN 33:2011.

6. SUSIDARANČIŲ STATYBINIŲ ATLIEKŲ KIEKIAI, TVARKYMO BŪDAI, PANAUDOJIMO STATYBVIETĖJE SĄLYGOS

Susidariusių atliekų tvarkymas vykdomas vadovaujantis „Statybinių atliekų tvarkymo taisyklės“. Statybos darbų metu nugenėtos šakos smulkinamos. Atraižos, pjuvenos, drožlės, žievės kompostuojama arba panaudojama augalinio dirvožemio sluoksnio tręšimui.

Statybinių atliekų krovimas į mašinas turi būti atliekamas taip, kad statybos aikštelė ir aplinkinė teritorija būtų apsaugota nuo dulkių, triukšmo ir išgabenant neterštą aplinkos. Atliekas vežti dengtais sunkvežimiais, konteneriais ar kitu uždaru būdu.

Vykdamas valstybinės reikšmės kelio remonto darbus susidarančios medžiagos (metalo, plastiko, betono (gelžbetonio) gaminius ir kt. (išskyrus birias medžiagas)), kurios gali būti panaudotos pakartotinai numatoma transportuoti į užsakovo – AB „Via Lietuva“ nurodytas sandėliavimo vietą – Alytaus kelių tarnybos teritorijoje. Atstumas nuo remontuojamo kelio ruožo iki numatytos sandėliavimo vietos – 30 km.

Medžiagos, kurios turi būti gabenamos į sandėliavimo vietas:

	LAPAS	LAPŲ	LAIDA
SR2021–153–181–TDP–SO–AR	10	25	0

- Metalo gaminiai (neužteršti betonu ir kt. medžiagomis (t. y. turi būti nuvalyti)): kelio ženklai, kelio ženklų atramos, apšvietimo ir kiti stulpai, apsauginiai atitvarai ir jų elementai, tiltų ir viadukų turėklai, kiti metalo gaminiai, sijos, spraustasienės, pralaidos ir kt.;
- Betono ir gelžbetonio gaminiai (tik nepažeisti mechaniškai ir tinkami naudoti): pralaidos, trinkelės, bortai ir kt.;
- Plastiko gaminiai (tik nepažeisti mechaniškai ir tinkami naudoti): signaliniai stulpeliai, pralaidos ir kt.;
- Mediena (išskyrus menkavertę medieną, krūmus, šakas ir kelmus) turi būti sandėliuojama statybvietėje iki bus AB „Via Lietuva“ parduota aukciono būdu. Rangovas tvarkingai susandėliavęs medieną (medžių kamienus) turi nedelsiant apie tai informuoti AB „Via Lietuva“, nuroydamas kiekį erdmetriais arba kietmetriais. AB „Via Lietuva“ statybos metu įsipareigoja medieną (medžių kamienus) parduoti aukcione per tris mėnesius.

Kitos nepaminėtos medžiagos, kurios gali būti panaudotos pakartotinai, gali būti gabenamos į sandėliavimo vietas tik suderinus su AB „Via Lietuva“.

Rangovas turi savarankiškai nusimatyti ir užtikrinti ekonomiškai pagrįstą ir optimalų medžiagų išardymo būdą. Siektina, kad kuo daugiau medžiagų būtų išardytos tvarkingai ir pristatytos mechaniškai nepažeistos bei neužterštos. Jei statybos metu medžiagos taptų netinkamomis naudoti dėl jų netinkamo išardymo, tai būtų laikoma rangovo rizika ir atsakomybė tektų rangovui.

Grižtamosios medžiagos

Darbų vykdymo metu nepanaudotos frezuoto asfalto granulės, skalda, žvyras, žvyro ir skaldos mišinys, nesurištasis mineralinių medžiagų mišinys, grindinio akmenys (neužteršti gruntu) yra laikomi grįžtamosiomis medžiagomis.

Statybinės atliekos

Visos medžiagos, nepatenkančios į statybinių ir (ar) grįžtamųjų medžiagų sąrašą ir (ar) kurių neįmanoma panaudoti antrą kartą, kaip atliekos turi būti sutvarkomos rangovo pagal galiojančius aplinkos apsaugos reikalavimus (rangovas privalo įsivertinti visas su tvarkymu susijusias utilizavimo išlaidas).

Betono laužas.

Betono laužas, tinkamas antriniam panaudojimui, išvežamas į Alytaus kelių tarnybos teritoriją, arba į šias atliekas priimančias organizacijas.

Asfalto granulės.

Frezuoto asfalto granulės išvežamos į Rangovo bazę arba kitą pasirinktą Rangovo sandėliavimo vietą.

Gruntas.

SR2021–153–181–TDP–SO–AR	LAPAS	LAPŲ	LAIDA
	11	25	0

Augalinis gruntas panaudojamas šlaitų sutvirtinimui, plotų rekultivavimui. Statybai netinkamas gruntas išvežamas į karjerus ar kitas tam skirtas vietas. Kelių pagrinduose naudotas medžiagas, įvertinus jų būklę, pritariant Statytojui ir Projektuotojui, galima panaudoti kelio tiesimo metu.

6.1 Lentelė. Susidarančios statybinės atliekos

Technologinis procesas	Atliekos							Atliekų saugojimas objekte		Numatomi atliekų tvarkymo būdai
	Pavadinimas	Kiekis		Agregatinis būvis (kietas, skystas, pastos)	Kodas pagal atliekų sąrašą	Statistinė klasifikacijos kodas	Pavojingumas	Laikymo sąlygos	Didžiausias kiekis	
		Matavimtas	Kiekis							
Esamų ženklų ir pralaidų demontavimas	Betonas, gelžbetonis	t	36	Kietas	17 01 01 17 01 07 17 04 05	13.11	Nepavojingos	Išvežamos	36	Išvežamos į Marijampolės kelių tarnybą.
Esamos dangos ardymas	Asfaltbetonis	t	3136	Kietas	17 01 01	1212	Nepavojingos	Išvežamos	3136	Išvežamos į rangovo bazę arba kitą rangovo pasirinktą vietą.
Esamų ženklų demontavimas	Metalas	t	4	Kietas	17 04 05	06.32	Nepavojingos	Išvežamos	4	Išvežamos į Marijampolės kelių tarnybą.

Įmonių užsiimančių griovimo atliekų tvarkymu galima rasti Aplinkos ministerijos internetiniame puslapyje.

Statybos proceso metu statybinės atliekos rūšiuojamos:

- į tinkamas naudoti atliekas (asfalto ir kitokių nedegusių medžiagų), kurias galima panaudoti kitų susisiekimo komunikacijų statybai;
- į tinkamas perdirbti atliekas (antrines žaliavas – betono ir kt.), pristatomas į perdirbimo aikštes ar gamyklas;
- į netinkamas naudoti ir perdirbti atliekas (statybines šiukšles, kenksmingomis medžiagomis užteršta tara ir pakuotė), išvežamas į sąvartynus arba atliekų naikinimo vietas.

SR2021–153–181–TDP–SO–AR	LAPAS	LAPŲ	LAIDA
	12	25	0

Statybinės atliekos iki jų išvežimo ar panaudojimo statybvietėje turi būti saugomos statybos teritorijoje tvarkingose krūvose, uždaruose konteineriuose arba kitoje dengtoje taroje, jei jos neužteršia aplinkos. Nepavojingos statybinės atliekos gali būti saugomos statybvietėje ne ilgiau kaip vienerius metus nuo jų susidarymo dienos, tačiau ne ilgiau kaip iki statybos darbų pabaigos. Sandėliuojant užterštas atliekas, aikštelę reikėtų įrengti taip, kad lietaus metu užterštos vandens nuotekos nepatektų į dirvožemį. Atliekos turi būti šalinamos taip, kad jos nedarytų žalingo poveikio statybvietės darbuotojų sveikatai. Atsižvelgiant į atliekų kiekį, tinkamai parenkama konteinerių aikštelė statybvietės zonoje. Esant būtinybei aikštelę reikia padengti kieta danga.

Rangovas pasitaręs su Statytoju nusprendžia, kaip ir į kurią tvarkymo vietą bus gabenamos atliekos (tai gali atlikti ir specialios įmonės) ir atsako už tvarkingą jų pakrovimą ir pristatymą. Saugaus statybinių atliekų laikino sandėliavimo vietos turi būti parinktos statybos darbų technologiniame projekte, kurį rengia rangovas.

Kelio ruožo rekonstrukcijos metu susidarys nedidelis atliekų kiekis. Susidarysiančios atliekos – nepavojingos atliekos:

- Išardyti metaliniai kelio ženklai, atitvarai kurie nebus antrą kartą panaudoti objekte, turi būti perduoti Statytojui.
- Išardytas gelžbetonines pralaidas, kitą betono laužą bei plastiko atliekas Rangovas turi išvežti utilizuoti į atliekas tvarkančią įmonę.
- Kelio rekonstrukcijos metu nukertami kelio juostoje augantys ir transporto eismo saugumui grėsmę keliantys želdiniai, išraunami kelmai. Mediena turi būti perduota Statytojui. Išrauti kelmai, krūmai smulkinami arba išvežami į sąvartyną. Susmulkintą medieną galima panaudoti šlaitų stiprinimui ar augalinio dirvožemio sluoksnio tręšimui.

Iki statybos darbų pradžios turi būti sudaryta sutartis su statybinės atliekas utilizuojančia įmone, kuri turi atitinkamą sertifikatą.

Atliekų susidarymo apskaitos procedūra

Atliekų susidarymo apskaitą atskirai GPAIS turi vykdyti įmonės. Atliekų susidarymo apskaita vykdoma elektroniniu būdu naudojantis GPAIS, pildant atliekų susidarymo apskaitos žurnalą.

Atliekų susidarymo apskaitoje naudojami Atliekų tvarkymo taisyklių 1 priede nurodyti aštuonių skaitmenų atliekų kodai. Tuo atveju, jei atliekai negalima priskirti aštuonių skaitmenų atliekos kodo, nurodomas šešių skaitmenų atliekos kodas.

Už atliekų susidarymo apskaitos žurnalo pildymą, teisingų duomenų pateikimą, taip pat už teisingą susidariusių atliekų svorio nustatymą atsako įmonės ar atskiros įmonės padalinio (skyriaus) vadovas ar jo įgaliotas asmuo.

SR2021–153–181–TDP–SO–AR	LAPAS	LAPŲ	LAIDA
	13	25	0

Susidaręs atliekų kiekis atliekų susidarymo apskaitos žurnale nurodomas ne vėliau kaip per 5 darbo dienas pasibaigus kalendoriniam mėnesiui, tačiau kalendorinio ketvirčio apskaitos duomenys į GPAIS suvedami ne vėliau kaip iki kalendorinio ketvirčio pabaigos. Jei atliekos per mėnesį nesusidaro, susidaręs atliekų kiekis registruojamas iš karto, kai tik susidaro. Susidariusios atliekos, prieš jas perduodant atliekų tvarkytojui turi būti registruotos Atliekų susidarymo apskaitos žurnale. Atliekų susidarymo apskaitos žurnale nurodoma: žurnalo pildymo data, atliekos kodas, pavadinimas, susidaręs atliekų kiekis, kiti GPAIS nurodyti duomenys, reikalingi tinkamai užpildyti atliekų susidarymo apskaitos žurnalą.

Susidariusios atliekos atliekų tvarkytojui pagal sudarytą rašytinės formos sutartį dėl atliekų naudojimo ir (ar) šalinimo perduodamos Atliekų tvarkymo taisyklėse nustatyta tvarka, GPAIS užpildant atliekų vežimo lydraštį. Atliekų tvarkytojui perduotas atliekų kiekis atliekų susidarymo apskaitos žurnale apskaitomas automatiškai, Atliekų tvarkymo taisyklėse nustatyta tvarka įvykdžius atliekų perdavimo procedūrą.

Jei atliekos perduodamos fiziniam ar juridiniam asmeniui, pagal teisės aktų reikalavimus turinčiam teisę priimti tokias atliekas, bet jų netvarkančiam (pvz., ūkininkams, produktų platintojams, transporto priemonių techninės priežiūros ir remonto paslaugas teikiančioms įmonėms), atliekų darytojas ne vėliau kaip per 5 darbo dienas pasibaigus kalendoriniam mėnesiui, o kalendorinio ketvirčio apskaitos duomenis į GPAIS suvedant ne vėliau kaip iki kalendorinio ketvirčio pabaigos atliekų susidarymo apskaitos žurnale nurodo:

- juridinio asmens pavadinimą, jei atliekos perduotos įmonei ar jos padaliniiui (filialui, atstovybei). Vardą ir pavardę, jei atliekos perduotos fiziniam asmeniui, vykdančiam individualią veiklą, ar ūkininkui;
- atliekos perdavimo datą, atliekos kodą ir pavadinimą, atliekų kiekį;
- koku tikslu perduotos atliekos;

kitus GPAIS nurodytus duomenis, reikalingus tinkamai užpildyti atliekų susidarymo

7. GAMYBINĖS IR ŪKINĖS VEIKLOS SUSTABDYMO SĄLYGOS

Šalia numatomo remontuoti kelio ruožo esančiose teritorijose ūkinė veikla nebus stabdoma.

Kelio ruožo remonto darbai numatomi atlikti nenutraukiant eismo, ribojant jį vienoje kelio pusėje, todėl Rangovas turi pastatyti atitinkamus kelio ženklus, laikinus šviesoforus ir eismo dalyvius informuoti apie eismo apribojimus. Eismo reguliavimas vykdomas laikiniais šviesoforais. Autotransporto ir mechanizmų judėjimo vietose esami veikiantys inžineriniai tinklai pažymimi ir, esant reikalui, laikinai sustiprinami, uždengiant juos gelžbetoninėmis kelio plokštėmis.

SR2021–153–181–TDP–SO–AR	LAPAS	LAPŲ	LAIDA
	14	25	0

Žmonių judėjimo vietose per tranšėjas įrengiami laikini mediniai tilteliai su aptvėrimais. Pavojingos zonos (duobės, tranšėjos ir pan.) turi būti pažymėtos gerai matomais įspėjamaisiais ir draudžiamaisiais ženklais (matomais ir nakties metu) ir aptvertos, o darbo vietos gerai apšviestos.

Prieš uždarydamas bet kokį kelią ar jo dalį, Rangovas privalo gauti Inžinieriaus pritarimą bei pranešti apie tai pagalbos tarnyboms (gaisrinės, policijos).

Parinkta rangos darbų vykdymo metodika turi užtikrinti kuo mažesnes kliūtis pagalbos tarnybų automobilių privažiavimui ar pravažiavimui.

8. TRANSPORTO EISMO LAIKINO UŽDARYMO GALIMYBĖS IR SĄLYGOS

Visus kelio ruožo statybos darbus numatyta vykdyti neuždarant transporto eismo – kelio dangos konstravimą tikslinga rengti po pusę projekcinio kelio pločio.

Vykdamas kelio remonto darbus Rangovas savo nuožiūra vadovaudamasis Automobilių kelių darbo vietų aptvėrimo ir eismo reguliavimo taisyklėmis T DVAER 12 pasirenka aptvėrimo būdą – tipines eismo organizavimo schemas (TES). Jeigu atitinkamam darbų tipui, rūšiai tipines eismo organizavimo schemas pritaikyti sudėtinga, arba jos netinka, rangovas anksčiau minėtų taisyklių pagrindu parengia individualias eismo organizavimo schemas, kurias atitinkama tvarka suderinęs ir gavęs leidimą riboti eismą vykdo darbus remontuojamame kelio ruože.

Atliekant kelio remonto darbus, techniškai ir ekonomiškai pagrindus, rangovui yra paliekama galimybė eismą organizuoti apylanką keliais, prieš tai gavus Užsakovo sutikimą. Eismo organizavimo apylanka ir aptvėrimo schemas privalo būti suderintos su Užsakovu.

Ties inžineriniais tinklais, rangovas turi dirbti tokiais mechanizmais, kad nebūtų bloginama esamų inžinerinių tinklų būklė. Reikalavimas ypač aktualus didelę ašinę apkrovą turinčiai statybinei technikai.

9. TECHNINĖ PRIEŽIŪRA

Statinio techninė priežiūra vykdoma pagal 1.06.01:2016 „Statybos darbai. Statinio statybos priežiūra“, bei Statybos įstatymas.

Statinio projekto vykdymo priežiūros vadovo ir statinio projekto dalies vykdymo priežiūros vadovo paskyrimas turi būti įformintas įsakymu arba statinio projekto vykdymo priežiūros sutartimi. Paskirtų (pasamdytų) statinio projekto vykdymo priežiūros vadovo ir statinio projekto dalies vykdymo priežiūros vadovų vardai, pavardės ir dokumentų, suteikiančių teisę eiti sutartyje nurodytas pareigas, išdavimo, galiojimo datos ir numeriai turi būti įrašyti Statybos darbų žurnale.

Teisę eiti statinio projekto vykdymo priežiūros vadovo ir statinio projekto dalies vykdymo priežiūros vadovo pareigas turi statybos inžinierius (fizinis asmuo), jei jo išsilavinimo ir profesinė patirtis atitinka STR 1.02.01:2017 nurodytus kvalifikacinius reikalavimus yra atestuotas nustatyta tvarka ir turi LR Vyriausybės įgaliotos institucijos išduotą atitinkamos veiklos Kvalifikacijos atestatą. Techninis

	LAPAS	LAPŲ	LAIDA
SR2021–153–181–TDP–SO–AR	15	25	0

prižiūrėtojas privalo turėti Statybos techninės priežiūros vadovo atestatą tinkantį ypatingiems hidrotechnikos statiniams.

Statybos darbų vykdymui turi būti paskirtas statinio statybos techninis prižiūrėtojas.

Techninė priežiūra organizuoja Užsakovas.

Statinio statybos techninio prižiūrėtojo (bendrosios statinio statybos techninės priežiūros vadovo) bei specialiosios statinio statybos techninės priežiūros vadovo kvalifikacinius reikalavimus nustato STR 1.02.01:2017.

Statinio statybos techninis prižiūrėtojas privalo būti statybvietėje pradedant kiekvieną naują statybos darbų technologinį procesą ir jo metu ne rečiau kaip 2 kartus per savaitę. Taip pat tikrina ir priima (patvirtinant jų atitikimą naudoti) iš statinio statybos vadovo paslėptus statybos darbus ir paslėptas statinio konstrukcijas (statybos vadovui pateikus dokumentaciją), dalyvaujant specialiųjų statinio statybos techninių priežiūrų vadovams ir statinio projekto vykdymo priežiūros vadovui (kai statinio projekto vykdymo priežiūra privaloma), ir pasirašo atitinkamus aktus

Statybos darbų techniniai prižiūrėtojai turi būti atestuoti Susisiekimo komunikacijos paskirties statiniams.

Statinio statybos techninės priežiūros laiko skaičiavimas pateiktas žemiau esančioje lentelėje.

„STR 1.04.04:2017 „Statinio projektavimas, projekto ekspertizė“ 18 priedas.

KELIŲ IR GATVIŲ STATYBOS TECHNINĖ PRIEŽIŪRA			
Pavadinimas	Min. val. skaičius	Pastabos	Objektui val. skaičius
Projekto nagrinėjimas	20		20
Vienas kilometras kelio ar gatvės su vieno sluoksnio asfalto danga	50	Sankasos įrengimo su pralaidomis, vandens nuvedimu ir drenažais, apsauginio šalčiui atsparaus sluoksnio, šalčiui nejautraus sluoksnio įrengimo, pagrindo įrengimo ir asfalto dangos vieno sluoksnio įrengimo techninė priežiūra	140,9
Viena nuovaža	12		900
Vienas kilometras asfaltbetonio dangos (kai įrengiama daugiau kaip viensluoksnė danga)	12		33,8
Eismo saugumo priemonių įrengimas (vienam kilometrui kelio ar gatvės)	16		45,1
Viena sankryža	16		96
Dokumentacijos tvarkymas (paslėpti darbai, statybos produktų atitikties dokumentų, statybos žurnalų tvarkymas, aktų		12 val. skirta vienam mėnesiui, valandas reikia dauginti iš statybų trukmės mėnesiais	108

SR2021-153-181-TDP-SO-AR	LAPAS	LAPŲ	LAIDA
	16	25	0

KELIŲ IR GATVIŲ STATYBOS TECHNINĖ PRIEŽIŪRA			
Pavadinimas	Min. val. skaičius	Pastabos	Objektui val. skaičius
pasirašymas)			
Geodezinės (išpildomosios) topografinės nuotraukos tikrinimas	12		12
Užbaigimo komisija	24		24
INŽINERINIŲ TINKLŲ STATYBOS TECHNINĖ PRIEŽIŪRA			
Projekto nagrinėjimas (vieno kilometro ilgio inžinerinis tinklas)	18		167,4
Inžinerinis tinklas (vieno kilometro ilgio)	40		372
Inžinerinio tinklo bandymai	8		74,4
Dokumentacijos tvarkymas (paslėpti darbai, statybos produktų atitikties dokumentų, statybos žurnalų tvarkymas, aktų pasirašymas)	12	12 val. skirta vienam mėnesiui, valandas reikia dauginti iš statybų trukmės mėnesiais	108
Geodezinės nuotraukos tikrinimas (vieno kilometro ilgio)	12		111,6
Užbaigimo komisija	24		24

10. PAPILDOMO ŽEMĖS SKLYPO STATYBOS REIKMĖMS GALIMYBĖS IR SĄLYGOS

Projekte nurodytas rekomenduojamas/preliminarus žemės plotas medžiagų sandėliavimo, buitinių patalpų ir mechanizmų laikymui. Konkreti vieta, atsižvelgiant į Rangovo planuojamą taikyti statybos darbų technologiją, turimus mechanizmus, kilnojamų vagonėlių buitiniams patalpoms dydį bei kiekį, turi būti nurodyta Rangovo rengiamame technologiniame projekte. Jei reikia rengti privažiavimo kelius, jie rengiami keliui skirtoje juostoje arba laikinai išnuomotoje žemėje (privažiavimo kelių bei aikštelės įrengimą Rangovas įsivertina pats). Baigus remonto darbus aikštelių danga ir aptvėrimai išardomi, o vietovė rekultivuojama.

Statybvietėje įrengiama tiek ir tokio dydžio bei pobūdžio judėjimo kelių, kad judėjimas darbuotojų saugai ar sveikatai nekeltų pavojaus.

Priėjimo ir transportavimo keliai bei eismo rajonai turi būti įrengti taip, kad būtų galima naudoti atitinkamas pagalbines technines priemones. Judėjimo kelius transporto priemonėms ir pėstiesiems reikia įrengti atskirai, o eismą – vienos krypties. Jei to padaryti neįmanoma, tarp transporto priemonių ir pėsčiųjų turi būti tinkamas saugus atstumas.

11. APRŪPINIMAS ELEKTRA, VANDENIU IR KITAIŠ RESURSAIS

Vykdamas statybos darbus, statybvietės aprūpinimas elektra, vandeniu ir kitais resursais sprendžiamas rangovo nuožiūra.

SR2021–153–181–TDP–SO–AR	LAPAS	LAPŲ	LAIDA
	17	25	0

Elektros tiekimas galimas iš esamų elektros tinklų, ar naudojant elektros generatorius. Vanduo vežamas cisternomis, sandėliuojamas tam skirtose talpose. Nuotekoms išleisti galima naudoti esamus nuotekų tinklus, išleidžiamos nuotekos neturi būti užterštos elementais, kuriuos draudžiama pilti į nuotekų tinklus. Nesant galimybei nuotekas išleisti į esamus tinklus, nuotekos gali būti kaupiamos rezervuaruose, iš ten išvežamos asenizacinėmis ar kitomis mašinomis.

Statybos įranga ir transporto priemonės, naudojamos statybos darbams atlikti, turi būti techniškai tvarkingos, su atliktomis reikalingomis patikromis, nekelti pavojaus aplinkai ir dirbančiam personalui. Iš statyboje naudojamos technikos neturi tekėti eksploataciniai skysčiai, ar kitaip teršiama aplinka.

12. BENDRIEJI STATYBOS DARBŲ STATYBVIETĖJE SAUGOS, SVEIKATOS, HIGIENOS REIKALAVIMAI IR SĄLYGOS

Vietovė, kurioje numatomi statybos darbai turi būti aptverta ir saugoma. Pavojingos vietos pažymimos, įrengiami informaciniai ženklai, pėsčiųjų judėjimo zonos atsiveriamos nuo tranšėjų. Statybvietės ribos turi būti aiškiai matomos ir atitinkamai bei suprantamai pažymėtos. Rangovas turi parengti technologijos projektą. Jame turi numatyti konkrečius sprendinius bei priemones, užtikrinančias darbuotojų saugą ir sveikatą.

Statybvietėje turi būti užtikrinamas stabilumas ir tvirtumas. Medžiagos, įrenginiai ir kitos darbo priemonės kurių nestabilumas (judėjimas, byrėjimas ir t.t.) gali pakenkti darbuotojų saugai ir sveikatai darbe, turi būti laikomos tinkamai ir patikimai. Draudžiama lipti ant nestabilių ar netvirtų paviršių, jei nėra numatytos priemonės saugiam darbui.

Į statybvietę ir darbų vykdymo zonas neturi patekti pašaliniai asmenys. Daubos ir tranšėjos žmonių judėjimo vietose turi būti aptvertos ir atitinkamai pažymėtos, virš tranšėjų turi būti įrengti tilteliai.

Statinio statybos vadovas turi užtikrinti saugų darbą, aplinkos apsaugą, darbo saugos ir higienos reikalavimų laikymąsi vadovaujantis: „Darbuotojų saugos ir sveikatos įstatymas“.

Elektros paskirstymo įrenginiai turi būti įengti taip, kad nesukeltų gaisro ar sprogimo pavojaus, darbuotojai turi būti apsaugoti nuo elektros srovės poveikio ir turi būti įžeminti. Transporto pravažiavimo keliai turi būti numatyti pakankamu atstumu nuo durų, vartų, pėsčiųjų perėjimų ar laiptinių.

Darbuotojų poreikiams patenkinti įrengiamos laikinos butinės patalpos. Jos skirtos laikyti darbo rūbus, darbuotojų higienai, poilsiui, medicininiam aptarnavimui ir maitinimui. Laikinių butinių patalpų kiekį paskaičiuoja Rangovas atsižvelgdamas į darbuotojų skaičių statybos laikotarpyje.

Į persirengimo ir poilsio patalpas turi būti lengvai patenkama, turi būti pakankamai erdvūs, su sėdimomis vietomis. Persirengimo kambariai privalo būti erdvūs. Esant poreikiui turi būti įrengtos drabužių džiovinimo vietos. Persirengimo kambariuose turi būti įrengtos rakinamos spintelės darbuotojų drabužiams ir asmeniniams daiktams saugoti.

SR2021–153–181–TDP–SO–AR	LAPAS	LAPŲ	LAIDA
	18	25	0

Statybvietėje turi būti sudarytos vietos darbuotojams pavalgyti, darbuotojai turi būti aprūpinti geriamuoju vandeniu.

Persirengimo patalpose turi būti užtikrinamas ne mažesnis kaip 100 lx, o poilsio patalpų ne mažesnis kaip 200 lx.

Darbuotojams, kurie dirba lauke, žemesnėje kaip – 10 °C temperatūroje, turi būti įrengtos poilsio patalpos, kuriose oro temperatūra, drėgnumas ir šiluminio spinduliavimo intensyvumas atitiktų higienos normose numatytus reikalavimus.

Atsižvelgiant į darbo pobūdį ir darbo higienos reikalavimus privalo būti įrengiamas reikiamas kiekis dušų. Dušų kambariai turi būti reikiamo dydžio. Jei nebūtina įrengti dušus, tai netoli darbo vietų ar persirengimo kambarių privalo būti reikiamas kiekis praustuvų su tekančiu vandeniu.

Netoli darbo vietų, poilsio ar persirengimo kambarių turi būti įrengti atskiri tualetai arba numatyta galimybė atskirai jais naudotis.

Įvykus avarijai ar gaisrui statybvietėje gaisrinės mašinos į statybvietės teritoriją patektų per esamus įvažiavimus. Statybvietėje turi būti numatytos gaisrinės priemonės t. y. skydai su pirminėmis gaisro gesinimo priemonėmis ir profilaktinės statybvietės organizavimo gaisrinės priemonės. Skydai su gaisro gesinimo priemonėmis įrengiami gerai matomose ir patogiose vietose. Įvykus gaisrui statybos aikštelėje reikia iš karto išjungti apšvietimo ir jėgos linijas ir sumažinti slėgį technologinėje įrangoje, slėginiuose induose, vamzdynuose, uždaryti sklendes ir nutraukti pavojingų medžiagų tiekimą. Šiuos darbus turi atlikti Rangovo įmonės darbuotojai iki gaisrininkų atvykimo. Kiekvieną dieną baigus darbus iš darbo vietos reikia pašalinti lengvai užsidegančias medžiagas: pjuvenas, skiedras, atpjovas, plastmasines atliekas. Kilus gaisrui skambinti priešgaisrinei gelbėjimo tarnybai (tel. Nr. 112).

Rangovas statybvietėje turi užtikrinti, kad būtų pirmosios pagalbos priemonės. Atsitikus nelaimei turi būti suteikta pirmoji pagalba. Darbuotojai turi būti apmokyti suteikti pirmąją pagalbą nukentėjusiajam. Pirmosios pagalbos medicininės priemonės turi būti pažymėtos, gerai matomos ir lengvai pasiekiamos. Matomose vietose turi būti nurodyti gelbėjimo tarnybų telefono numeriai ir adresai.

Statybvietėje įrengiami priešgaisriniai stendai. Statybų metu būtina vadovautis gaisrinės saugos taisyklėmis BGST-2010. Darbo vietos organizavimas turi užtikrinti saugų darbą. Darbuotojai turi būti parėję saugumo technikos instruktažą. Statybos aikštelėje turi būti užtikrintas: statybinių elektros įtaisų įžeminimas, mechanizmų besisukančių dalių aptvėrimas, pakankamas darbo vietų apšvietimas tamsiuoju paros metu, kenksmingų garų, dujų ar dulkių priemaišų ore nebūvimas, tinkamas statybinių medžiagų sandėliavimas, visų elektros įtaisų dalių su srove apsaugojimas tinkamais aptvarais. Visi asmenys, esantys statybvietėje, privalo dėvėti apsauginius šalmus.

Statybvietė turi būti įrengta vadovaujantis „Darboviečių įrengimo statybvietėse nuostatais“ ir kitais statybviečių įrengimą reglamentuojančiais dokumentais.

SR2021–153–181–TDP–SO–AR	LAPAS	LAPŲ	LAIDA
	19	25	0

13. APLINKOSAUGOS IR TREČIŲJŲ ASMENŲ INTERESŲ APSAUGA

Statinys turi būti statomas ir pastatytas, o statybos sklypas tvarkomas taip, kad statybos metu ir naudojant pastatytą statinį trečiųjų asmenų gyvenimo ir veiklos sąlygos, kurias jie turėjo iki statybos pradžios, galėtų būti pakeistos tik pagal normatyvinių statybos techninių dokumentų ir normatyvinių statinio saugos ir paskirties dokumentų nuostatas.

Šios sąlygos yra:

- 1) statinių esamos techninės būklės nepabloginimas;
- 2) galimybė patekti į valstybinės ir vietinės reikšmės kelius ir gatves;
- 3) galimybė naudotis inžineriniais tinklais;
- 4) patalpų, skirtų žmonėms gyventi, dirbti ar verstis kita veikla, natūralaus apšvietimo pagal higienos ir darbo vietų įrengimo reikalavimus išsaugojimas;
- 5) gaisrinę saugą reglamentuojančiuose dokumentuose nustatytų saugos priemonių išsaugojimas;
- 6) apsauga nuo keliamo triukšmo, vibracijos, elektros trikdžių ir pavojingos spinduliuotės;
- 7) apsauga nuo oro, vandens, dirvožemio ar gilesnių žemės sluoksnių taršos; aplinkos apsaugos statinių ir priemonių, jų veiksmingumo išsaugojimas; gamtos ir kultūros vertybių išsaugojimas; vertingų želdinių išsaugojimas; gaisro gesinimo sistemų išsaugojimas;
- 8) hidrotechnikos statinių ir melioracijos įrenginių išsaugojimas, kad nebūtų pažeistas tų statinių ir įrenginių sukurtas hidrogeodinaminis režimas.

14. DARBŲ EILIŠKUMO GRAFIKAS.

Vykdamas kelio remonto darbus, darbų organizavimas turi būti parenkamas toks, kad sunkiasvorė technika nepakenktų esamiems statiniams.

Statybos darbų eiliškumą Rangovas organizuoja savo nuožiūra nuo turimų gamybinių pajėgumų. Rangovo parinktas darbų organizavimas nebūtinai turi atitikti žemiau pateiktą grafiką. Visi projekte numatyti darbai numatomi atlikti šiltuoju metų laiku. Technologinės pertraukos nėra numatomos. Statybos ribojimai nėra numatomi.

Statybos dalinis konservavimas nėra numatomas. Esant nenumatitiems atvejams, dėl kurių atsiranda būtinybė atlikti statinio konservavimo darbus, visos operacijos privalo būti atliekamos remiantis STR 1.06.01:2016 „Statybos darbai. Statinio statybos priežiūra“ 5 priedą „Statinio konservavimo tvarkos aprašas“.

Specialių reikalavimų darbų technologijai projekte nenumatoma, visi darbai turi būti atliekami laikantis normatyvinių dokumentų reikalavimų, kokybiškai, tausojant Statytojo lėšas ir gamtos išteklius.

Statybos darbų technologijos projektui nereikalinga atlikti ekspertizę.

SR2021–153–181–TDP–SO–AR	LAPAS	LAPŲ	LAIDA
	20	25	0

Statybos darbų bandymai, eiliškumas ir atlikimas aprašyti projekto bendrosios dalies techninėse specifikacijose. Detaliau bandymų eiliškumas aprašomas technologijos projekte.

Statinio statybos darbus Rangovas pradėti gali gavus statybą leidžiančius dokumentus vadovaujantis STR 1.05.01:2017 „Statybą leidžiantys dokumentai. Statybos užbaigimas. Statybos sustabdymas. Savavališkos statybos padarinių šalinimas. Statybos pagal neteisėtai išduotą statybą leidžiantį dokumentą padarinių šalinimas“.

Paruošiamieji darbai, statybvietsės įrengimas	█																
Esamų inžinerinių tinklų nužymėjimas, trasos nužymėjimas	█																
Teritorijos paruošimas, želdinių kirtimas ir atliekų šalinimas	█	█															
Esamų konstrukcijų ardymas		█	█	█													
Žemės darbai			█	█	█	█	█										
Lietaus nuotekų, drenažo ir apšvietimo tinklų įrengimas							█										
Kelio sankasos įrengimas							█	█									
AŠAS įrengimas								█	█	█							
Pagrindų įrengimas									█	█	█						
Kelio bortų įrengimas											█	█	█				
Asfalto dangų, bendropėsčiųjų ir dviračių tako įrengimas												█	█	█			
Horizontalaus ir vertikalus ženklinimo įrengimas															█	█	
Žalių plotų įrengimas																	█

15. 5 pav. Statybos darbų eiliškumo grafikas

SR2021–153–181–TDP–SO–AR	LAPAS	LAPŲ	LAIDA
	21	25	0

Specialūs reikalavimai statybos darbų technologijai

Rangovas yra atsakingas už statybos darbų technologijų ir metodų parinkimą statybos darbų organizavimą taip, kad būtų išlaikyti esminiai statinio reikalavimai, aplinkos apsaugos, darbo saugos ir kiti aktualiuose LR teisės aktuose nustatyti reikalavimai.

15. REIKALAVIMAI STATYBOS ĮRANGAI IR TRANSPORTO PRIEMONĖMS - ORIENTACINIS MECHANIZMŲ SĄRAŠAS NURODANT TECHNINIUS RODIKLIUS

Statybos metu rekomenduojama naudoti šiuos pagrindinius mechanizmus ir autotransporto priemones (konkretūs mechanizmai, jų judėjimas nurodomi Rangovo technologiniame projekte):

- autosavivarčiai;
- autokrautuvai;
- traktoriai;
- rautuvas – rinktuvas ant traktoriaus;
- medžio atliekų smulkintuvas;
- buldozeris;
- ekskavatorius;
- autokranas;
- freza asfalto dangoms;
- savaeigiai volai;
- prikabinamas volas;
- autogreideriai;
- asfalto klotuvas;
- autogudronatorius;
- laistymo mašina – mechaninė šluota;
- krovininės mašinos;
- specializuotas automobilis.

Visi statybos metu naudojami mechanizmai ir autotransporto priemonės parenkami tokie, kurie nesukeltų

vibracijos aplink statybos sklypą esantiems pastatams.

Žemės darbų mašinos ir transportavimo priemonės bei įrenginiai turi būti:

- tinkamai suprojektuoti ir pagaminti atsižvelgiant į ergonominius reikalavimus;
- techniškai tvarkingi;
- tinkamai ir teisingai naudojami;

SR2021–153–181–TDP–SO–AR	LAPAS	LAPŲ	LAIDA
	22	25	0

- žemės darbų mašinų, transporto priemonių ir transportavimo įrenginių vairuotojai bei juos aptarnaujantys darbuotojai turi būti specialiai apmokyti;
- būtina užtikrinti, kad žemės darbų mašinos, transporto priemonės ir transportavimo įrenginiai neįgriūtų į iškasas arba į vandenį (minimalus atstumas nuo iškasų šlaito krašto iki artimiausios);
- žemės darbų mašinų ir transportavimo įrenginių kabinos, kur to reikia, mašinai apvirtus turi apsaugoti vairuotoją nuo suspaudimo ir krentančių daiktų.

Visi kėlimo mechanizmai ir kėlimo reikmenys, įskaitant pagrindines sudedamąsias dalis, tvirtinimus, įtvirtinimus ir atramas, turi būti:

- reikiamai suprojektuoti ir pastatyti bei pakankamai stiprūs naudoti pagal numatytą paskirtį;
- teisingai sumontuoti ir naudojami;
- tvarkingi ir prižiūrimi;
- tikrinami ir reguliariai bandomi bei kontroliuojami, vadovaujantis Lietuvos Respublikos potencialiai pavojingų įrenginių priežiūros įstatymu bei kitais norminiais teisės aktais;
- aptarnaujami kvalifikuotų (atitinkamai apmokytų, atestuotų) darbuotojų;
- ant visų kėlimo mechanizmų ir priemonių turi būti aiškiai matomoje vietoje nurodytas didžiausias leistinas apkrovos dydis – keliamoji galia;
- kėlimo mechanizmai ir priemonės turi būti naudojami tik pagal paskirtį;
- krovinių paėmimo įtaisų krovininiai kabliai turi būti su apsauginiais užraktais, kad krovinyms negalėtų savaime iškristi.

Pastaba: Statybos mechanizmai ir jų kiekiai tikslinami rangovo rengiamame technologiniame projekte.

16.STATYBOS DARBŲ TECHNOLOGIJOS PROJEKTAS

Statybos darbų technologijos (vykdymo) projektas yra techninis dokumentas, kuris nustato konkretaus statinio statybos, kaip technologijos proceso, reikalavimus, nurodo statinio projekto įgyvendinimo būdus bei metodus ir numato konkrečius sprendinius bei priemones, užtikrinančias darbuotojų saugą ir sveikatą .

Statybos darbų technologijos projektas privalomas statant, rekonstruojant ar kapitališkai remontuojant ypatinguosius statinius, statinius saugomose teritorijose, statinius apsaugos zonose, nustatytose įstatymais ir Vyriausybės nutarimais, taip pat atliekant statybos darbus sudėtingomis sąlygomis, veikiančios įmonės (kito objekto) ar veikiančių inžinerinių tinklų bei susisiekimo komunikacijų teritorijose bei tretiesiems asmenims priklausančiuose sklypuose, taip pat atliekant žemės darbus greta esamų statinių, po vandeniu ir kitur. Statybos darbų technologijos projektą rengia rangovas, arba paveda tai atlikti statinio statybos vadovui.

SR2021–153–181–TDP–SO–AR	LAPAS	LAPŲ	LAIDA
	23	25	0

Bendruoju atveju statybos darbų technologijos projekto sudėtis pateikta STR 1.06.01:2016 „Statybos darbai. Statinio statybos priežiūra“.

Statybos darbų technologijos projektui nereikalinga atlikti ekspertizę.

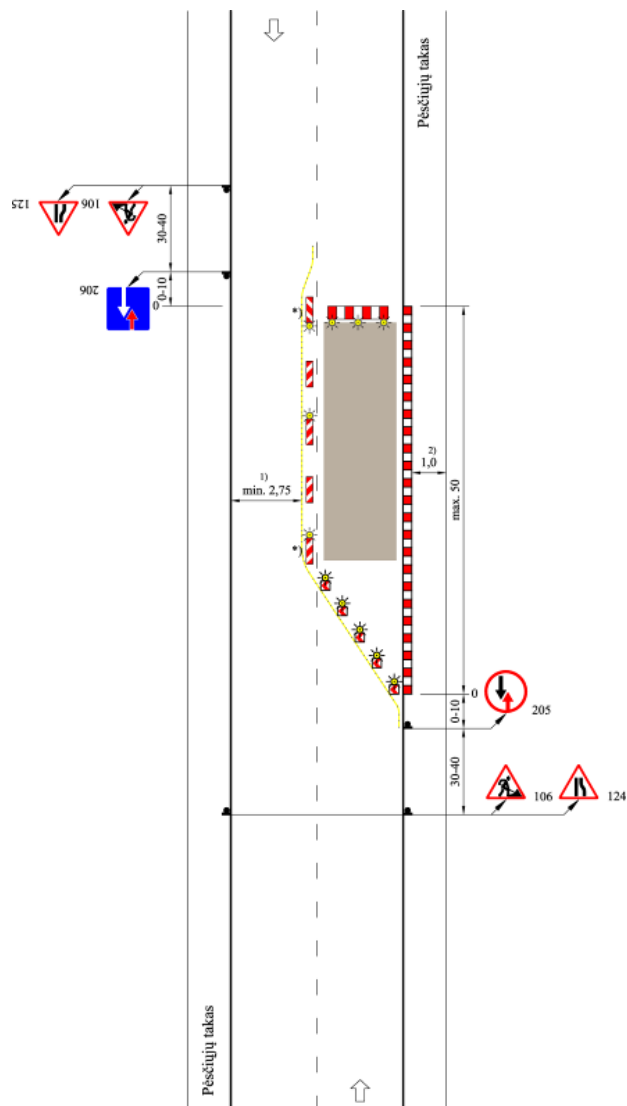
Rangovas turi parengti technologijos projektą. Jame turi numatyti konkrečius sprendinius bei priemones, užtikrinančias darbuotojų saugą ir sveikatą.

Statybos darbų technologijos projektas rengiamas pagal STR 1.06.01:2016 „Statybos darbai. Statinio statybos priežiūra“. Statybos darbų technologijos projektui būtina numatyti pralaidų įrengimo būdus, technologiją, naudojamą techniką. Kelio remonto metu numatomas automobilinio transporto judėjimo keliai ir jų profiliai, stovėjimo ir krovos aikštelės. Aprašyti kaip bus organizuojamas eismas darbų zonoje, jis turi būti sklandus, bei saugus eismo dalyviams.

Rangovas privalo parengti ir suderinti su policija eismo organizavimo schemą kelio remonto metu.

Principinės schemas.

	LAPAS	LAPŲ	LAIDA
SR2021–153–181–TDP–SO–AR	24	25	0



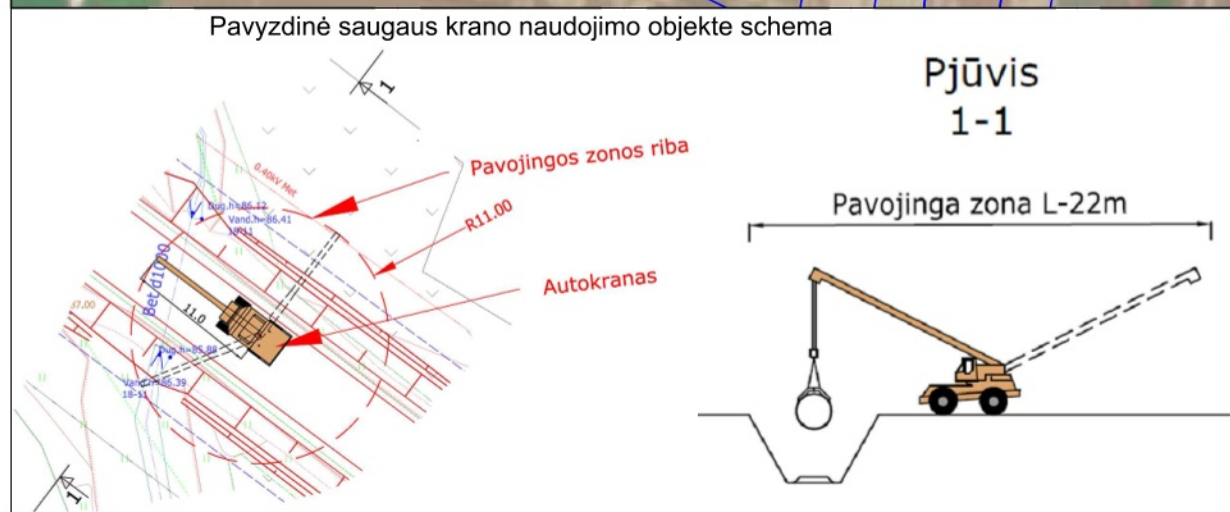
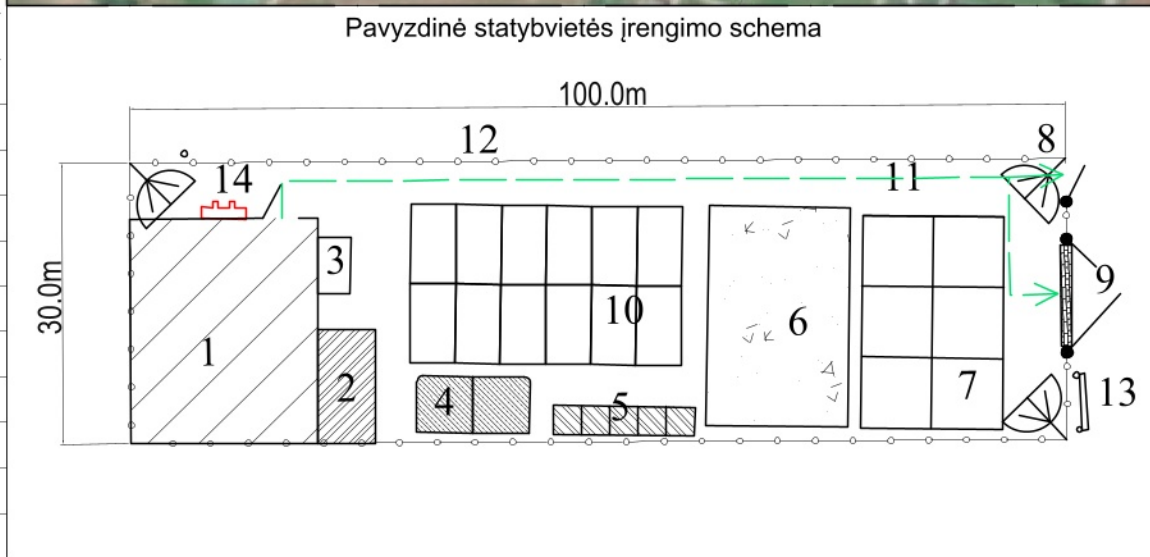
1 pav. Darbų organizavimo vietų aptvėrimo kelio ženklais principinė schema

SR2021-153-181-TDP-SO-AR	LAPAS	LAPŲ	LAI DA
		25	25



ŽYMĖJIMAI

1	Laikinos darbuotojų patalpos
2	Rūkyimo vieta
3	Laikina elektros paskirstymo spinta
4	Laikini tualetai (bio variantas)
5	Laikini rūšiuotų šiukšlių konteineriai (5vnt.)
6	Laikina statybinių medžiagų sandėliavimo vieta
7	Laikina mechanizmų stovėjimo vieta
8	Laikini šviestuvai
9	Laikinas ratų apilpavimo punktas
10	Laikina darbuotojų automobilių stovėjimo vieta
11	evakuacijos kryptys
12	Laikinas aptvėrimas
13	Skelbimų lenta
14	Priešgaisrinis skydas



Sutartiniai žymėjimai

	Žemės sklypų ribos
	Kelio sklypų ribos
	Projektuojama kelio ašis
	Laikinas medžių ir krūmų aptvėrimas

- PASTABOS:**
1. Statybvietės schema yra orientacinio pobūdžio ir privalo būti tikslinama pagal rangovo proeklius
 2. Statybų transporto priemonių maršrutai, judėjimo, stovėjimo ir darbo schemas pateikiamos statybos darbų technologijos projekte išaiškėjus rangovui (jo mechanizmas ir t.t.)
 3. Baigus statybos darbus atstatyti buvusį gerbuvį;
 4. Atsiradus pavojingai zonai už statybvietės aptvėrimo, privalo dalyvauti reguliuotojas ir pašalinis asmuo nukreipti saugiu taku;
 5. Statybvietėje dirbant daugiau nei vienam rangovui/subrangovui, privaloma paskirti statybos darbų saugos darbe koordinatorių;
 6. Statybos darbų techniniai prižiūrėtojai turi būti atestuoti Susiųsiekimo komunikacijos paskirties statiniams.

0	2024-04	Statybos leidimui, konkursui ir statybai	Statinio projekto pavadinimas:
Laida	Išleidimo data	Laidos statusas. Keitimo priežastis (jei taikoma)	Valstybinės reikšmės krašto kelio Nr. 181 Seirijai-Simnas-Igliauka ruožo nuo 17,260 iki 20,320 km kapitalinio remonto techninis darbo projektas.
Kval. Patv. Dok. Nr.		UAB „Inžinerinis projektavimas“ Smolensko g. 10C, Vilnius info@projektavimas.net	Statinio numeris ir pavadinimas, dokumento pavadinimas:
			Statybvietės planas M 1:5000
LT	Statytojas ir (arba) užsakovas: AB „Via Lietuva“	Dokumento žymuo: SR2021-153-181-TDP-SO-BR1	Laida 0
			Lapas Lapų 1 1