

UAB „Projkelva“
Žemaitės g. 96, Plungė
projkelva@yahoo.com
Įm. kodas: 171710523
Tel.: +370 448-73534



Statytojas (Užsakovas):	Šilalės rajono savivaldybės administracija
Projekto pavadinimas:	Dariaus ir Girėno g. bei Žemaitės g. Šilalės mieste kvartalo rekonstravimo ir inžinerinių tinklų statybos projektas
Statinio grupė	Susisiekimo komunikacijos, inžineriniai tinklai, kiti inžineriniai statiniai
Naudojimo paskirtis:	Gatvės, nuotekų šalinimo tinklai, kitos paskirties inžineriniai statiniai
Statybos rūšis:	Rekonstravimas, nauja statyba
Statinio kategorija:	Nesudėtingasis, neypatingasis statinys
Etapas:	Techninis darbo projektas
Projekto numeris	2022/04-00-TDP
Dalis:	Pasirengimo statybai ir statybos darbų organizavimo dalis
Projekto dalies žymuo:	2022/04-00-TDP-SO
Laida:	0
Tomas:	IV

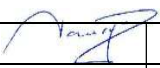
Kvalifikacijos atestato Nr.	Pareigos	Parašas	Pavardė
19391	PV		S. Varkalys
22660	PDV		S. Varkalys

Plungė, 2022

Dariaus ir Girėno g. bei Žemaitės g. Šilalės mieste kvartalo rekonstravimo ir inžinerinių tinklų statybos projektas

PROJEKTO SUDĖTIES ŽINIARAŠTIS

Eil. Nr.	Bylos (segtuvo) žymuo	Bylos (tomo) Nr.	Laida	Pavadinimas	Pastabos
1	2	2	3	4	5
1.	2022/04-00-TDP-BD	I	0	Bendroji dalis	
2.	2022/04-00-TDP-SD	II	0	Susisiekimo dalis	
3.	2022/04-00-TDP-VN	III	0	Vandentiekio ir nuotekų šalinimo dalis	
4.	2022/04-00-TDP-SO	IV	0	Pasirengimo statybai ir statybos darbų organizavimo dalis	
5.	2022/04-00-TDP-LA	V	0	Elektrotechnikos (gatvių apšvietimas) dalis	
6.	2022/04-00-TDP-EA	VI	0	Elektrotechnikos (elektromobilių pakrovimo stotelės) dalis	
7.	2022/04(1)-00-TDP-E (ESO)	VII (1)	0	Elektrotechnikos (elektromobilių pakrovimo stotelės I aikštelė) ESO dalis	TER22-36276
8.	2022/04(2)-00-TDP-E (ESO)	VII (2)	0	Elektrotechnikos (elektromobilių pakrovimo stotelės IV aikštelė) ESO dalis	TER22-42533
9.	2022/04(3)-00-TDP-E (ESO)	VII (3)	0	Elektrotechnikos (elektromobilių pakrovimo stotelės VII aikštelė) ESO dalis	TER22-42544
10.	2022/04(4)-00-TDP-E (ESO)	VII (4)	0	Elektrotechnikos (elektromobilių pakrovimo stotelės V-VI, VIII aikštelė) ESO dalis	TER22-42538
11.	2022/04-00-TDP-LE (ESO)	VIII	0	Elektrotechnikos (AB ESO elektros tinklų ir įrenginių rekonstravimas dalis)	ISK22-72046
12.	2022/04-00-TDP-KS	IX	0	Statybos skaičiuojamosios kainos nustatymo dalis	

0	2022	Statybos leidimui, konkursui			
Laida	Išleidimo data	Laidos statusas. Keitimo priežastis (jei taikoma)			
KVAL. PATV. DOK. NR.	UAB „PROJKELVA“			STATINIO PROJEKTO PAVADINIMAS Dariaus ir Girėno g. bei Žemaitės g. Šilalės mieste kvartalo rekonstravimo ir inžinerinių tinklų statybos projektas	
19391	PV	S. Varkalys		2022-04	DOKUMENTO PAVADINIMAS Projekto sudėties žiniaraštis
					LAI DA 0
KALBOS TRUMP. LT	STATYTOJAS IR (ARBA) UŽSAKOVAS ŠILALĖS RAJONO SAVIVALDYBĖS ADMINISTRACIJA			DOKUMENTO ŽYMUO 2022/04-00-TDP-BD-PSŽ	
					LAPAS LAPŲ 1 1

PROJEKTO BYLOS SUDĖTIES ŽINIARAŠTIS

Dokumento žymuo	Lapų sk.	Laida	Dokumento pavadinimas	Lapo nr.
				nuo - iki
1	2	3	4	5
Tekstiniai dokumentai				
2022/04-00-TDP-BD-PSŽ	1	0	Projekto sudėties žiniaraštis	2 - 2
2022/04-00-TDP-SO-PBSŽ	1	0	Projekto bylos sudėties žiniaraštis	3 - 3
2022/04-00-TDP-SO-AR	32	0	Aiškinamasis raštas	4 - 35
2022/04-00-TDP-BD-PDSS	2	0	Projekto dalių suderinimo tarpusavyje sąrašas	36 - 37
Brėžiniai				
2022/04-00-TDP-SO-01	1	0	Statybvietės planas	38 - 38
Priedai				
	4		Šilalės raj. sav. adm. pritarimas techninio projekto sprendiniams	39 - 42

AIŠKINAMASIS RAŠTAS

1. BENDRIEJI DUOMENYS

PROJEKTO PAVADINIMAS – „Dariaus ir Girėno g. bei Žemaitės g. Šilalės mieste kvartalo rekonstravimo ir inžinerinių tinklų statybos projektas“;

STATYTOJAS (UŽSAKOVAS) – Šilalės rajono savivaldybės administracija;

STATINIŲ GRUPĖS – susisiekimo komunikacijos, inžineriniai tinklai, kiti inžineriniai statiniai;

STATYBOS RŪŠIS – rekonstravimas, nauja statyba;

STATINIO KATEGORIJA – nesudėtingasis, neypatingasis statiniai;

STATYBOS VIETA – Dariaus ir Girėno g. bei Žemaitės g. kvartalas, Šilalės m.;

PROJEKTO PARENGIMO LAIKAS – 2022 m.;

STATINIO PROJEKTO ETAPAS IR SUDĖTIS: Etapas – Techninis darbo projektas,

Sudėtis - pagal STR 1.04.04:2017 „Statinio projektavimas, projekto ekspertizė“;

Projektavimo tikslai:

Vadovaujantis galiojančiais normatyviniais statybos techniniais dokumentais, projektavimo užduotimi parengti projektą, kurio tikslai:

- Rekonstruoti ir atlikti naują statybą Dariaus ir Girėno bei Žemaitės gatvių kvartale;
- Įrengti pravažiavimo kelius;
- Įrengti stovėjimo aikšteles;
- Įrengti pėsčiųjų takus;
- Įrengti apšvietimo tinklus (su LED šviestuvais);
- Įrengti lietaus nuotekų tinklus;
- Įrengti elektromobilių įkrovimo stoteles;
- Įrengti architektūrinius elementus;

0	2022	Statybos leidimui, konkursui, statybai		
Laida	Išleidimo data	Laidos statusas. Keitimo priežastis (jei taikoma)		
KVAL. PATV. DOK. NR.	UAB „PROJKELVA“		STATINIO PROJEKTO PAVADINIMAS Dariaus ir Girėno g. bei Žemaitės g. Šilalės mieste kvartalo rekonstravimo ir inžinerinių tinklų statybos projektas	
19391	PV	S. Varkalys	2022-04	DOKUMENTO PAVADINIMAS
22660	PDV	S. Varkalys	2022-04	Aiškinamasis raštas
				LAIDA
				0
KALBOS TRUMP. LT	STATYTOJAS IR (ARBA) UŽSAKOVAS ŠILALĖS RAJONO SAVIVALDYBĖS ADMINISTRACIJA		DOKUMENTO ŽYMUO 2022/04-00-TDP-SO-AR	LAPAS
				LAPŲ
				1
				32

- Įrengti reikalingą įrangą laisvalaikiui, poilsiui, patogiam susisiekimui ir kt.;

Projektiniai sprendiniai atitinka:

Privalomus projekto rengimo dokumentus, esminius statinio architektūros. Taip pat, normatyvinius statybos techninius, normatyvinius statinio saugos ir paskirties dokumentų reikalavimus. Sprendiniai nepažeidžia valstybės, neįgaliųjų integracijos visuomenės ir trečiųjų asmenų interesų.

1.1. Esama statybų teritorijos būklė

Dariaus ir Girėno bei Žemaitės gatvių kvartalo rekonstravimo ir statybos darbai bus vykdomi Šilalės miesto ribose, pietrytinėje miesto dalyje. Teritorija, kurioje vykdomi projektavimo darbai nepatenka į kultūros paveldo teritoriją ar į kitas saugomas teritorijas.



1 pav. Situacijos schema (Dariaus ir Girėno bei Žemaitės gatvių kvartalas, Šilalės m.)

Projektuojamas Dariaus ir Girėno bei Žemaitės gatvių kvartalas apima Dariaus ir Girėno g. 50, 39, 37, 31, 29, 27 Žemaitės g. 10, 8, 6, 4, 2A Kovo 11-osios g 4 daugiabučius namus. Daugiabučiai ir visa juos supanti teritorija – senos statybos, todėl kvartalo aplinka neatitinka šių dienų statybos techninių reglamentų

DOKUMENTO ŽYMUO	LAPAS	LAPŲ	LAIDA
2022/04-00-TDP-SO-AR	2	32	0

bei higienos normų. Privažiuojamieji keliai – asfalto dangos, plotis kinta nuo 3,10 iki 7,80 m. Asfalto danga ištrupėjusi, duobėta, sutrūkinėjusi, lietingu laikotarpiu kaupiasi vanduo. Kvartalo pėsčiųjų takai įrengti iš asfalto bei trinkelė/plytelių dangos. Plotis kinta nuo 0,90 iki 4,80 m. Dangos šiuo metu taip pat yra pažeistos, asfalto dangoje susiformavę įtrūkimai, duobės, lietingu laikotarpiu kaupiasi vanduo. Betoninės dangos taip pat ištrupėjusios, išsivaikščiojusios, bortai išvirte.

Kvartalo stovėjimo vietos yra įrengtos iš asfalto dangos, kuris yra lygiai taip pat pažeistas kaip ir minėtieji privažiavimo keliai. Šiuo metu kvartale yra per mažas automobilių stovėjimo vietų skaičius.

Kvartale pastebimas labai didelis medžių kiekis. Šalia daugumos daugiabučių šiuo metų yra įrengti skalbinių džiovavimo stovai. Įrengtas didelis pramoginių įrenginių kiekis: čiuožyklos, supynės, krepšinio aikštelės, vaikų žaidimo kompleksai. Tiesa, dalis visų šių įrenginių kokybė prasta. Didžioji kvartalo dalis šiuo metu yra neapšviesta. Apšviesti tik pagrindiniai pėsčiųjų takai.

Kvartalą kerta vandentiekio, buitinių nuotekų, lietaus nuotekų, elektros, šilumos tiekimo ir telekomunikacijų tinklai.



2 pav. Esama situacija (Dariaus ir Girėno g. 50, Šilalės m.)

DOKUMENTO ŽYMUO	LAPAS	LAPŲ	LAIDA
2022/04-00-TDP-SO-AR	3	32	0



3 pav. Esama situacija (Žemaitės g. 4, Šilalės m.)



4 pav. Esama situacija (Dariaus ir Girėno g. 37, Šilalės m.)

DOKUMENTO ŽYMUO	LAPAS	LAPŲ	LAIDA
2022/04-00-TDP-SO-AR	4	32	0

1.2. Vietovės geologinės ir hidrogeologinės sąlygos

Inžinerinės geologinės sąlygos teritorijoje yra paprastos.

Geomorfologiniu požiūriu tyrinėtą teritoriją priklauso Šilalės kalvoto moreninės lygumos fragmento mikrorajonui. Reljefo absoliutiniai aukščiai tyrimų vietose siekia nuo 97,40 m iki 98,60 m. Aukščių skirtumas 1,20 m. Statybos sklypo geomorfologinės sąlygos – paprastos.

Sklypo geologinę sandarą iki 3,0 m gylio intervale sudaro: dirvožemis (pd IV), technogeninis gruntas (t IV), fliuvioglacialinės nuogulos (f III bl), glacialinės nuogulos (g III bl). Statybos sklypo geologinės sąlygos – paprastos.

Gruntinis vanduo gręžimo metu nebuvo sutiktas. Iškritus gausiems krituliams ar pavasarinio polaidžio metu, žemės paviršiaus pažemėjimuose kaupsis paviršinis kritulių vanduo. Darbo metu iškasose gali kauptis paviršinis kritulių kiekis. Statybos sklypo hidrogeologinės sąlygos – paprastos.

Pagal tyrimų medžiagą išskirti 6 inžineriniai geologiniai sluoksniai (IGS), kurių slūgsojimo sąlygos parodytos gręžinių litologiniuose stulpeliuose (3 grafinis priedas).

Apskaičiuotos IGS gruntų fizikinių mechaninių savybių būdingosios vertės pateiktos ataskaitos 7 skyriuje (3 lentelė).

Iš šiuolaikinių fizinių ir geologinių procesų, kurie galėtų turėti neigiamos įtakos įrengiant ir eksploatuojant statinius, nenustatyta. Statybos sklypo geodinaminės sąlygos – paprastos.

Rekomendacijos:

- Reikia atkreipti dėmesį į dulkę ir smėlingą dulkę (IGS-4,5,6), kuris pasižymi tiksotropinėmis savybėmis (paveikus vibracija gali praskysti).
- Pateiktos gruntų geotechninės vertės taikytinos tik su sąlyga, kad gruntai bus apsaugoti nuo gamtinės sąrangos suardymo, peršalimo, išdžiūvimo bei išmirkimo.
- Statybos metu pastebėjus, kad pateiktas geologinis modelis neatitinka faktinės situacijos, būtina apie tai informuoti rangovą.

1.3. Klimatas

Lietuvos hidrometeorologijos tarnybos prie Aplinkos ministerijos 1981-2010 m duomenimis, vietovė yra vidutinių platumų klimato zonoje ir priklauso Atlanto kontinentinės miškų srities pietvakarinio pokričio Žemaičių rajono, Žemaičių aukštumos parajoniui.

Vidutinė metų temperatūra **6,3-6,7 C**;

Šilčiausias mėnuo liepa, vidutinė temperatūra **17,0-17,6 C**;

DOKUMENTO ŽYMUO	LAPAS	LAPŲ	LAIDA
2022/04-00-TDP-SO-AR	5	32	0

Šalčiausias mėnuo sausis-vasaris, vidutinė temperatūra (-3,4) – (-2,9) C;

Absoliutus minimumas (-32,1) C;

Absoliutus maksimumas 35,0 C;

Kritulių kiekis per metus 810-820 mm.

Laikotarpio su sniego danga trukmė 75-90 d.;

1.4. Darbų sezoniškumas

Visus statybos darbus rekomenduojama vykdyti šiltuoju metų laikotarpiu.

Šaltuoju metų laikotarpiu galima vykdyti tik paruošiamuosius ar baigiamuosius darbus, kurių atlikimui įtakos neturi neigiama temperatūra.

Asfaltavimo darbus leidžiama vykdyti jei oro temperatūra yra aukštesnė nei 5 °C.

Draudžiama vežti sušalusį gruntą, kuris bus naudojamas statybos darbams.

Nespėjus atlikti darbų, kurie negali būti atliekami šaltuoju metų laiku, statyba turi būti stabdoma, atlikti darbai konservuojami, kad nebūtų sugadintas atliktų darbų rezultatas.

1.5. Statybos geodezinė kontrolė

Geodeziniai darbai yra kelių tiesimo technologinio proceso dalis ir turi būti atliekami visuose kelių tiesimo ir kelio statinių statybos etapuose.

Statybos metu Rangovas turi atlikti šiuos geodezinius darbus:

- 1) kelio elementų ir kelio statinių žymėjimo darbus kelių tiesimo metu,
- 2) klojant lauko inžinerinius tinklus;
- 3) kontroliuoti atliktų darbų tikslumą.

Prieš pradėdant žymėjimo darbus, rangovai privalo išnagrinėti kelio ir kelio statinių darbo brėžinių geometrinius dydžius, sutankinti geodezinį pagrindą. Apie rastas klaidas techniniame projekte, neleistinus nesąryšius geodeziniame pagrinde rangovai privalo informuoti Užsakovą.

Baigus statybos darbus, prieš darbų perėmimo pažymos išrašymą, Rangovas turi paruošti statybos įvykdymo brėžinius, atitinkančius realiai atliktus darbus. Brėžiniuose turi būti užfiksuoti visi pakeitimai, papildymai, išmatavimai ir kt. patikslinimai padaryti vykdant statybą.

1.6. Saugomos teritorijos ir kultūros paveldo teritorijos, jų apsaugos zonos

Teritorija nepatenka į saugomų teritorijų sąrašą ir kultūros paveldo teritorijas.

1.7. Gruntinio vandens pažeminimo būtinumas

DOKUMENTO ŽYMUO	LAPAS	LAPŲ	LAIDA
2022/04-00-TDP-SO-AR	6	32	0

Esant gruntinio vandens pritekėjimui požeminių komunikacijų statybos metu, vanduo iš tranšėjų pašalinamas siurbliais perpumpuojant į lietaus nuotekų kolektorių. Gruntinis vanduo pažeminamas naudojant adatinius filtrus. Vandentiekio ir nuotekų šalinimo dalyje yra numatomas gruntinio vandens pažeminimas naudojant adatinius filtrus.

1.8. Tarnybų atstovų dalyvavimo būtinumas statybos darbų metu

Prieš vykdant statybos darbus, eksploatuojamų tinklų apsaugos zonoje, būtina išsikviesti atitinkamų tinklų atstovus, (su kokiomis institucijomis suderinti projekto sprendiniai žr. Bendrosios dalies Suvestinius inžinerinių tinklų, nužymėjimo, dangų ir eismo organizavimo planus, atliktų pritarimų ir suderinimų sąrašą), tam tikrų institucijų prieš 3 paras iki darbų pradžios būtina paimti raštiškus sutikimus žemės kasimo darbams.

2. PAGRINDINIAI NORMATYVINIAI, KITI DOKUMENTAI IR DUOMENYS, KURIAIS VADOVAUJANTIS PARENGTAS PROJEKTAS:

- STR 1.01.01:2005 „Kultūros paveldo statinio tvarkomųjų statybos darbų reglamentai“;
- STR 1.01.02:2016 „Normatyviniai statybos techniniai dokumentai“;
- STR 1.01.03:2017 „Statinių klasifikavimas“;
- STR 1.01.04:2015 „Statybos produktų, neturinčių darnųjų techninių specifikacijų, eksploatacinių savybių pastovumo vertinimas, tikrinimas ir deklaravimas. Bandymų laboratorijų ir sertifikavimo įstaigų paskyrimas. Nacionaliniai techniniai įvertinimai ir techninio vertinimo įstaigų paskyrimas ir paskelbimas“;
- STR 1.01.08:2002 „Statinio statybos rūšys“;
- STR 1.02.01:2017 „Statybos dalyvių atestavimo ir teisės pripažinimo tvarkos aprašas“;
- STR 1.04.04:2017 „Statinio projektavimas, projekto ekspertizė“;
- STR 1.05.01:2017 „Statybą leidžiantys dokumentai. Statybos užbaigimas. Statybos sustabdymas. Savavališkos statybos padarinių šalinimas. Statybos pagal neteisėtai išduotą statybą leidžiantį dokumentą padarinių šalinimas“;
- STR 1.06.01:2016 „Statybos darbai. Statinio statybos priežiūra“;
- STR 1.05.01:2017 „Statybą leidžiantys dokumentai. Statybos užbaigimas. Statybos sustabdymas. Savavališkos statybos padarinių šalinimas. Statybos pagal neteisėtai išduotą statybą leidžiantį dokumentą padarinių šalinimas“;
- STR 1.12.06:2002 „Statinio naudojimo paskirtis ir gyvavimo trukmė“;
- STR 2.01.01(1):2005 „Esminis statinio reikalavimas. Mechaninis atsparumas ir pastovumas“;

DOKUMENTO ŽYMUO	LAPAS	LAPŲ	LAIDA
2022/04-00-TDP-SO-AR	7	32	0

- STR 2.01.01(2):1999 „Esminiai statinio reikalavimai. Gaisrinė sauga“;
- STR 2.01.01(3):1999 „Esminiai statinio reikalavimai. Higiena, sveikata, aplinkos apsauga“;
- STR 2.01.01(4):2008 „Esminis statinio reikalavimas. Naudojimo sauga“;
- STR 2.01.01(5):2008 „Esminis statinio reikalavimas „Apsauga nuo triukšmo““;
- STR 2.03.01:2019 „Statinių prieinamumas“;
- STR 1.07.03:2017 „Statinių techninės ir naudojimo priežiūros tvarka. Naujų nekilnojamojo turto kadastro objektų formavimo tvarka“;
- STR 1.04.02:2011 „Inžineriniai geologiniai ir geotechniniai tyrimai“;

Pastaba: Nustojus galioti kažkuriam teisės aktui, vadovautis jį keičiančiu teisės aktu

Techninių ir specialiųjų reikalavimų normatyviniai dokumentai

- LST EN 60445:2011 Žmogaus ir mašinos sietuvo pagrindiniai ir saugos principai, ženklavimas ir identifikavimas. Įrangos gnybtų, laidininkų galų ir laidininkų identifikavimas;
- LST EN 60204-1:2006 Mašinų sauga. Mašinų elektros įranga. 1 dalis. Bendrieji reikalavimai;
- EĮIT Elektros įrenginių įrengimo taisyklės;
- EETTE Elektrinių ir elektros tinklų eksploatavimo taisyklės;
- GEĮIT Galios elektros įrenginių įrengimo taisyklės;
- EETNT-12-O1 Elektros energijos tiekimo ir naudojimo taisyklės;
- DT Elektros tinklų apsaugos taisyklės;
- RSN 26-90 Vandens vartojimo normos;
- DT 5-00 Saugos ir sveikatos taisyklės statyboje;
- Darbuotojų saugos ir sveikatos reikalavimų tvarkant krovinius rankomis;
- SDTB 12 Darboviečių įrengimo bendrieji nuostatai;
- SDTB 13 Darbuotojų aprūpinimo asmeninėmis apsaugos priemonėmis nuostatai;
- Saugos ir sveikatos apsaugos ženklų naudojimo darbovietėse nuostatai;
- Buities, sanitarinių ir higienos patalpų įrengimo reikalavimai;
- Kėlimo kranų naudojimo taisyklės Nr. A1-425;
- Pavojingų atliekų tvarkymo licencijavimo taisyklės
- Želdinių apsaugos, vykdant statybos darbus taisyklės;
- Buities, sanitarinių ir higienos patalpų rengimo reikalavimai;
- Projektinė dokumentacija;
- Darboviečių įrengimo statybvietėse nuostatai;
- Statybos aikštelės priešgaisrinės saugos taisyklės;

DOKUMENTO ŽYMUO	LAPAS	LAPŲ	LAIDA
2022/04-00-TDP-SO-AR	8	32	0

- Statybos aikštelės priešgaisrinės saugos ir sveikatos instrukcija;

3. MEDŽIŲ, AUGMENIJOS, DIRVOŽEMIO IR KITO IŠKASAMO GRUNTO IŠSAUGOJIMO IR PANAUDOJIMO SĄLYGOS

Prieš pradėdant statybos darbus, būtina gauti statybą leidžiančius dokumentus savivaldybėje, kurios teritorijoje numatoma vykdyti gatvės statybą. Taip pat privaloma gauti leidimą vykdyti žemės kasimo darbus ir leidimą kirsti, genėti ar pertvarkyti saugotinus želdinius, augančius ne miško žemėje.

Grunto ir durpių kasimą vykdyti vadovaujantis STR 1.06.01:2016 „Statybos darbai. Statinio statybos priežiūra“ Visas nukasamas augalinis gruntas vežamas į sandėliavimo aikštelę, vėliau panaudojamas žalioms vejoms įrengti. Iškastos durpės vežamos į Statytojo nurodytą sandėliavimo vietą.

Netinkamos panaudoti medžiagos išvežamos į karjerus ar kitas tam skirtas vietas.

Vykdamas darbus, reikia kruopščiai prižiūrėti mechanizmus, kad būtų sandarios tepimo ir kuro sistemos, galinčios užteršti aplinką.

4. GRIAUNAMI ESAMI STATINIAI IR IŠKELIAMSI INŽINERINIAI TINKLAI

Vykdamas kompleksinio sutvarkymo darbus numatoma rekonstruoti gatvės lietaus nuotekų tinklus, taip pat įrengti naujus vandentiekio, lietaus nuotekų, telekomunikacijų (ryšių) tinklus, elektros ir apšvietimo tinklus.

Vykdamas gatvės tiesimą, turi būti užtikrinta, kad esami inžineriniai tinklai bus nepažeidžiami, todėl kasimo darbai inžinerinių tinklų vietoje turi būti atliekami rankiniu būdu.

Po gatvės esantys inžineriniai tinklai apsaugomi apsauginiais vamzdžiais, esant reikalui apsauginėmis plokštėmis. Pažeidus inžinerinius tinklus (apsauginius futliarus) juos atstatyti ir/ar apsaugoti papildomai apsauginiais PE futliarais.

5. SUSIDARANČIŲ STATYBINIŲ ATLIEKŲ KIEKIAI, TVARKYMO BŪDAI, PANAUDOJIMO STATYBVIETĖJE SĄLYGOS

Susidariusių atliekų tvarkymas vykdomas vadovaujantis „Statybinių atliekų tvarkymo taisyklės“. Statybos darbų metu nugenėtos šakos smulkinamos. Atraižos, pjuvenos, drožlės, žievės kompostuojama arba panaudojama augalinio dirvožemio sluoksnio tręšimui.

Kenksmingų ir pavojingų medžiagų statybos metu nenumatyta ir jų sandėliavimo taip pat. Medžiagų ir konstrukcijų galimas sandėliavimo zonas, atskiriant kenksmingų ir pavojingų medžiagų sandėliavimo vietą, kad jos netrukdytų sklandžiam darbui, nusimatys Rangovas Statybos darbų technologijos projekte.

DOKUMENTO ŽYMUO	LAPAS	LAPŲ	LAIDA
2022/04-00-TDP-SO-AR	9	32	0

Statybinių atliekų krovimas į mašinas turi būti atliekamas taip, kad statybos aikštelė ir aplinkinė teritorija būtų apsaugota nuo dulkių, triukšmo ir išgabenant neterštą aplinkos. Atliekas vežti dengtais sunkvežimiais, konteineriais ar kitu uždaru būdu.

Betono laužas. Betono laužas išvežamas į Užsakovo nurodytą vietą antriniam panaudojimui arba į šias atliekas priimančias organizacijas.

Asfalto granulės. Frezuoto asfalto granulės išvežamos į Užsakovo nurodytą vietą antriniam panaudojimui.

Gruntas. Augalinis gruntas panaudojamas naujų žalių zonų įrengimui. Statybai netinkamas gruntas išvežamas į karjerus ar kitas tam skirtas vietas. Gatvių pagrinduose naudotas medžiagas, įvertinus jų būklę, pritariant Statytojui ir Projektuotojui, galima panaudoti gatvės ir šaligatvių tiesimo metu. Iškastos durpės išvežamos į karjerus arba į Užsakovo nurodytą vietą.

Susidaranti statybinės atliekos

Eilės Nr.	Darbo pavadinimas, aprašymas	Mato vnt.	Kiekis
1.1	Esamos asfaltbetonio dangos išardymas 10 cm	m ²	4034,0
1.2	Esamos betono plytelių/trinkelių dangos išardymas	m ²	1900,0
1.3	Esamų vejos bordiūrų ardymas	m	1650,0
1.4	Esamų gatvės bordiūrų ardymas	m	980,0
1.5	G/b šulinių ir trapų ardymas	m ³	2,5
1.6	Statybinių šiukšlių pakrovimas ir išvežimas iki 10 km	t	807
1.7	Esamų mažosios architektūros elementų (skalbinių džiovinimo stovų, supynių, lipynių ir pan.) metalo konstrukcijų ardymas	t	1,9
1.8	Metalo laužo pakrovimas ir išvežimas iki 10 km	t	1,9
1.9	Medžių mažiau nei 16 cm skersmens kirtimas, pakrovimas į autosavivarčius ir išvežimas	vnt.	20
1.10	Medžių kelmų rovimas, pakrovimas į autosavivarčius ir išvežimas rangovo pasirinktu atstumu	vnt.	20
1.11	Medžių 25-32 cm skersmens kirtimas, pakrovimas į autosavivarčius ir išvežimas	vnt.	27
1.12	Medžių kelmų rovimas, pakrovimas į autosavivarčius ir išvežimas rangovo pasirinktu atstumu	vnt.	27
1.13	Medžių 33-45 cm skersmens kirtimas, pakrovimas į autosavivarčius ir išvežimas	vnt.	10
1.14	Medžių kelmų rovimas, pakrovimas į autosavivarčius ir išvežimas rangovo pasirinktu atstumu	vnt.	10
1.15	Medžių daugiau nei 46 cm skersmens kirtimas, pakrovimas į autosavivarčius ir išvežimas	vnt.	7

DOKUMENTO ŽYMUO	LAPAS	LAPŲ	LAIDA
2022/04-00-TDP-SO-AR	10	32	0

Eilės Nr.	Darbo pavadinimas, aprašymas	Mato vnt.	Kiekis	
1.16	Medžių kelmų rovimas, pakrovimas į autosavivarčius ir išvežimas rangovo pasirinktu atstumu	vnt.	7	
1.17	Krūmų šalinimas, pakrovimas į autosavivarčius ir išvežimas	ha	0,01	

6. GAMYBINĖS IR ŪKINĖS VEIKLOS SUSTABDYMO SĄLYGOS

Vykdamas statybos darbus, jokios gamybinės ir ūkinės veiklos ribojimas nenumatomas. Remonto darbai numatomi atlikti nenutraukiant eismo.

Žmonių judėjimo vietose esant poreikiui per tranšėjas įrengiami laikini mediniai tilteliai su aptvėrimais. Pavojingos zonos (duobės, tranšėjos ir pan.) turi būti pažymėtos gerai matomais įspėjamaisiais ir draudžiamaisiais ženklais (matomais ir nakties metu) ir aptvertos, o darbo vietos gerai apšviestos.

7. TRANSPORTO EISMO LAIKINO UŽDARYMO GALIMYBĖS IR SĄLYGOS

Vykdamas statybos darbus, darbų organizavimas parenkamas rangovo, priklausomai nuo turimų gamybinių pajėgumų. Rangovas savo nuožiūra pasirenkama aptvėrimo būdą. Aptvėrimo būdas turi atitikti T DVAER 12 „Automobilių kelių darbo vietų aptvėrimo ir eismo reguliavimo taisyklės“. Paveikslėliuose (5-10 pav.) pateikiamos tipinės kelio ženklais aptvėrimo schemas.

Darbus organizuoti taip, kad eismas būtų nutraukiamas kuo trumpesniai laikui, sudarant galimybę apvažiuoti uždarytas atkarpas aplinkinėmis gatvėmis.

Bet kokių atveju, turi būti sudaroma galimybė šalia gatvės esančius objektus pasiekti specialiųjų tarnybų personalui ir jų naudojamai technikai.

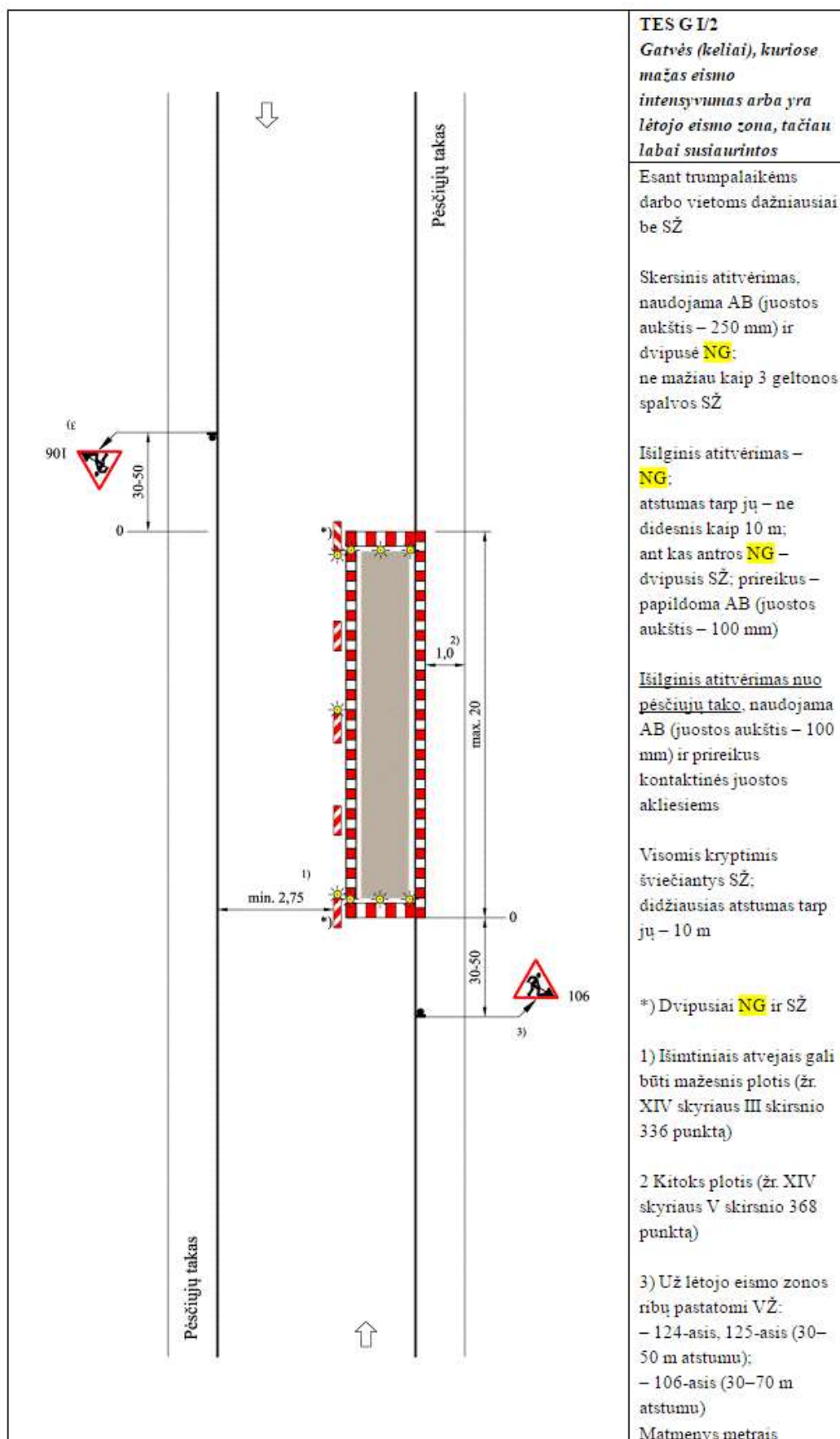
Ties inžineriniais tinklais, rangovas turi dirbti tokiais mechanizmais, kad nebūtų bloginama esamų inžinerinių tinklų būklė. Reikalavimas ypač aktualus didelę ašinę apkrovą turinčiai technikai.

DOKUMENTO ŽYMUO	LAPAS	LAPŲ	LAIDA
2022/04-00-TDP-SO-AR	11	32	0

	<p>TES G I/1 <i>Gatvės (keliai), kuriose mažas eismo intensyvumas arba yra lėtojo eismo zona, o susiaurinimas nedidelis</i></p> <p>Esant trumpalaikėms darbo vietoms dažniausiai be SŽ</p> <p>Skersinis atitvėrimas, naudojama AB (juostos aukštis – 250 mm) arba ne mažiau kaip 3 vienpusės NG; atstumas tarp jų: – 1–2 m – išilgai, – 0,6–1 m – skersai; ne mažiau kaip 3 vienpusiai SŽ</p> <p>Išilginis atitvėrimas dvipusėmis NG; didžiausias atstumas tarp jų – 10 m; ant kas antros NG – dvipusis SŽ; prireikus – papildoma AB (juostos aukštis – 100 mm)</p> <p>*) Dvipusiai NG ir SŽ</p> <p>Skersinis atitvėrimas – ne mažiau kaip 3 S **); atstumas tarp jų: – 1–2 m – išilgai, – 0,6–1 m – skersai; ant kiekvieno S **) – vienpusis SŽ (alternatyva – AB (juostos aukštis – 250 mm) ir dvipusės NG; ne mažiau kaip 3 vienpusiai SŽ)</p> <p><u>Išilginis atitvėrimas nuo pėsčiųjų tako</u>, naudojama AB (juostos aukštis – 100 mm) ir prireikus kontaktinės juostos akliems</p> <p>Dvipusiai arba visomis kryptimis šviečiantys SŽ; didžiausias atstumas tarp jų – 10 m</p> <p>1) Kitoks plotis (žr. XIV skyriaus V skirsnio 368 punktą)</p> <p>**) Galima naudoti NG Matmenys metrais</p>
--	---

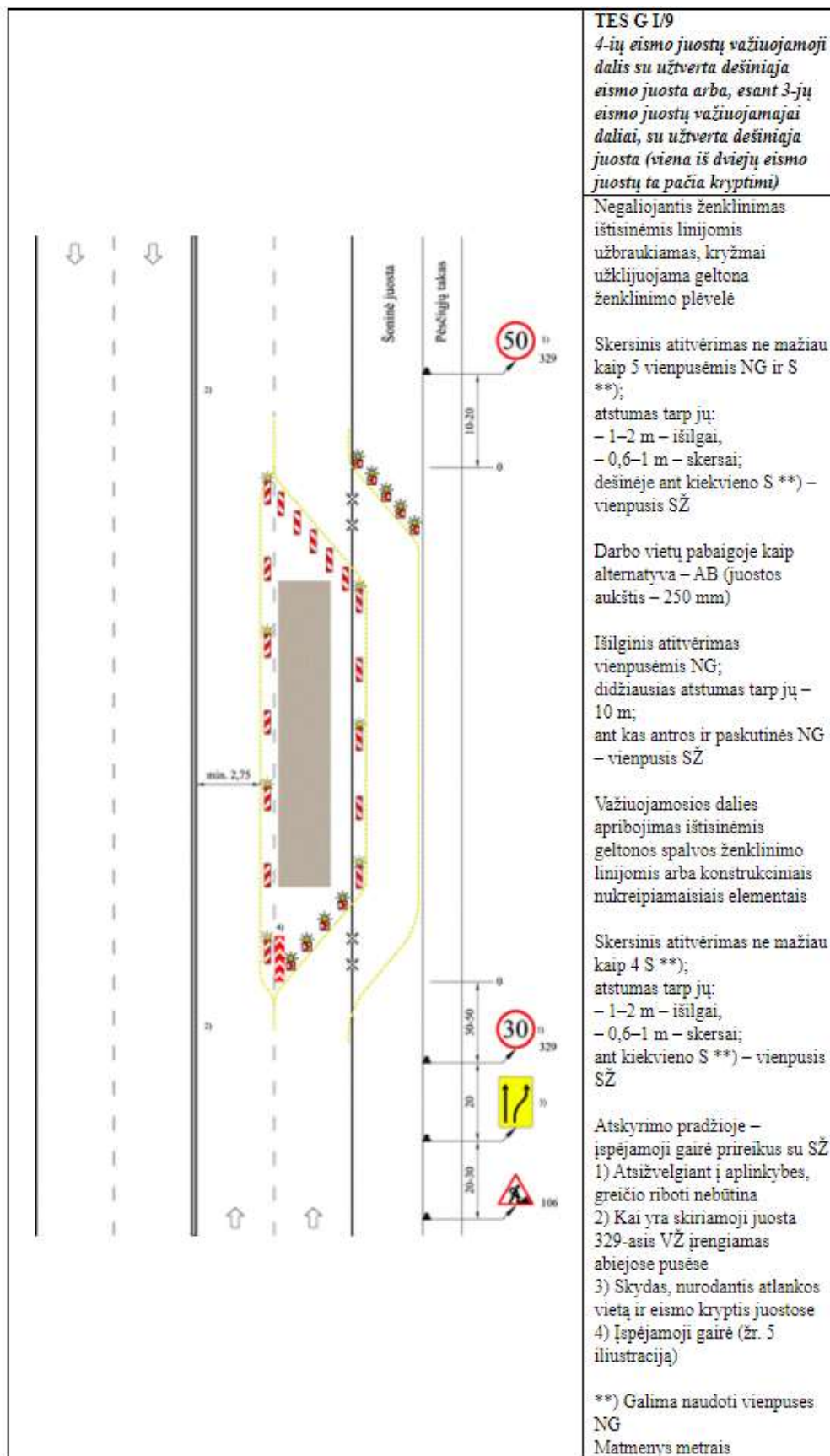
5 pav. Tipinė aptvėrimo kelio ženklais schema TES G I/1

DOKUMENTO ŽYMUO	LAPAS	LAPŲ	LAIDA
2022/04-00-TDP-SO-AR	12	32	0



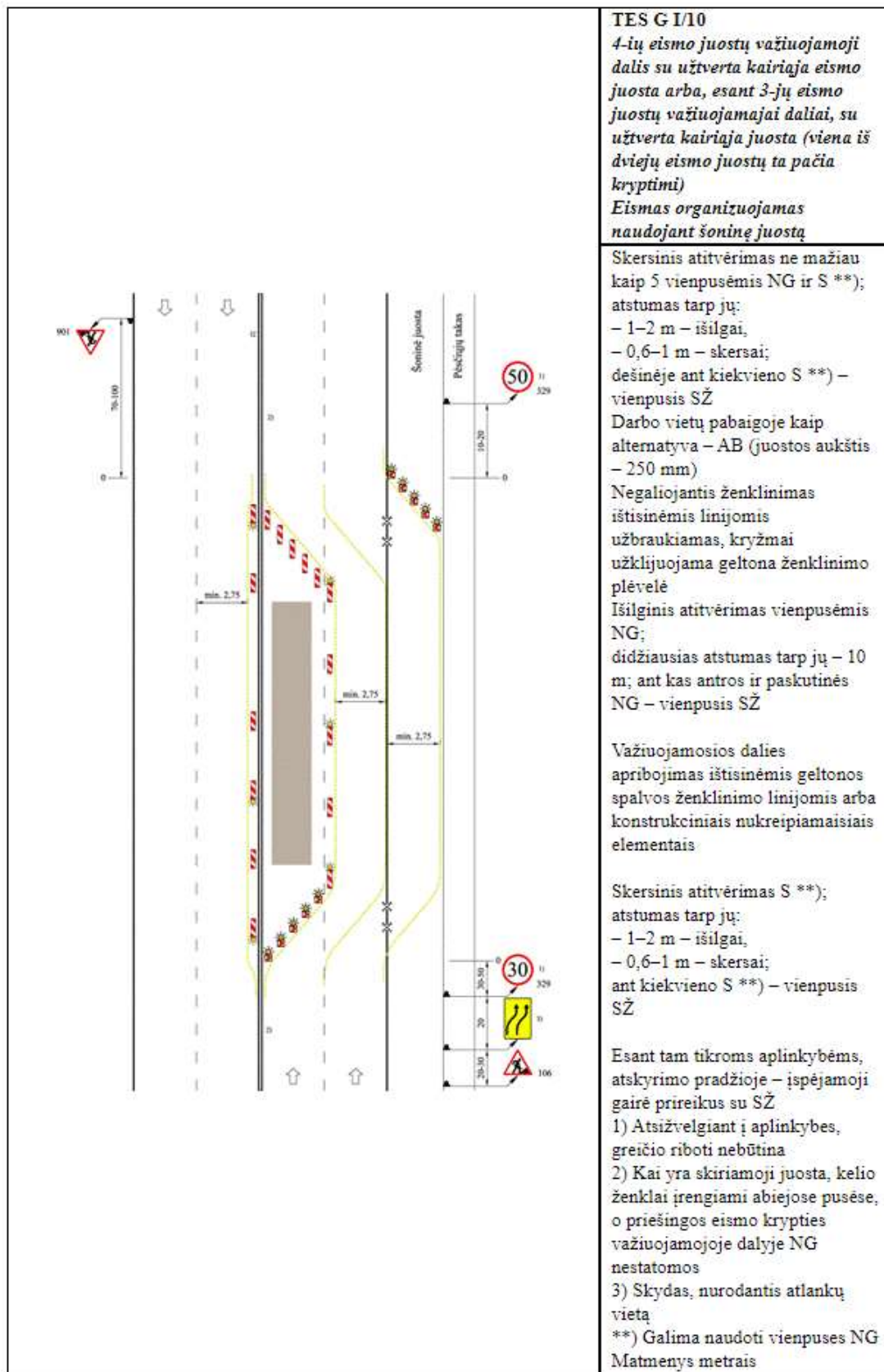
6 pav. Tipinė aptvėrimo kelio ženklais schema TES G I/2

DOKUMENTO ŽYMUO	LAPAS	LAPŲ	LAIDA
2022/04-00-TDP-SO-AR	13	32	0



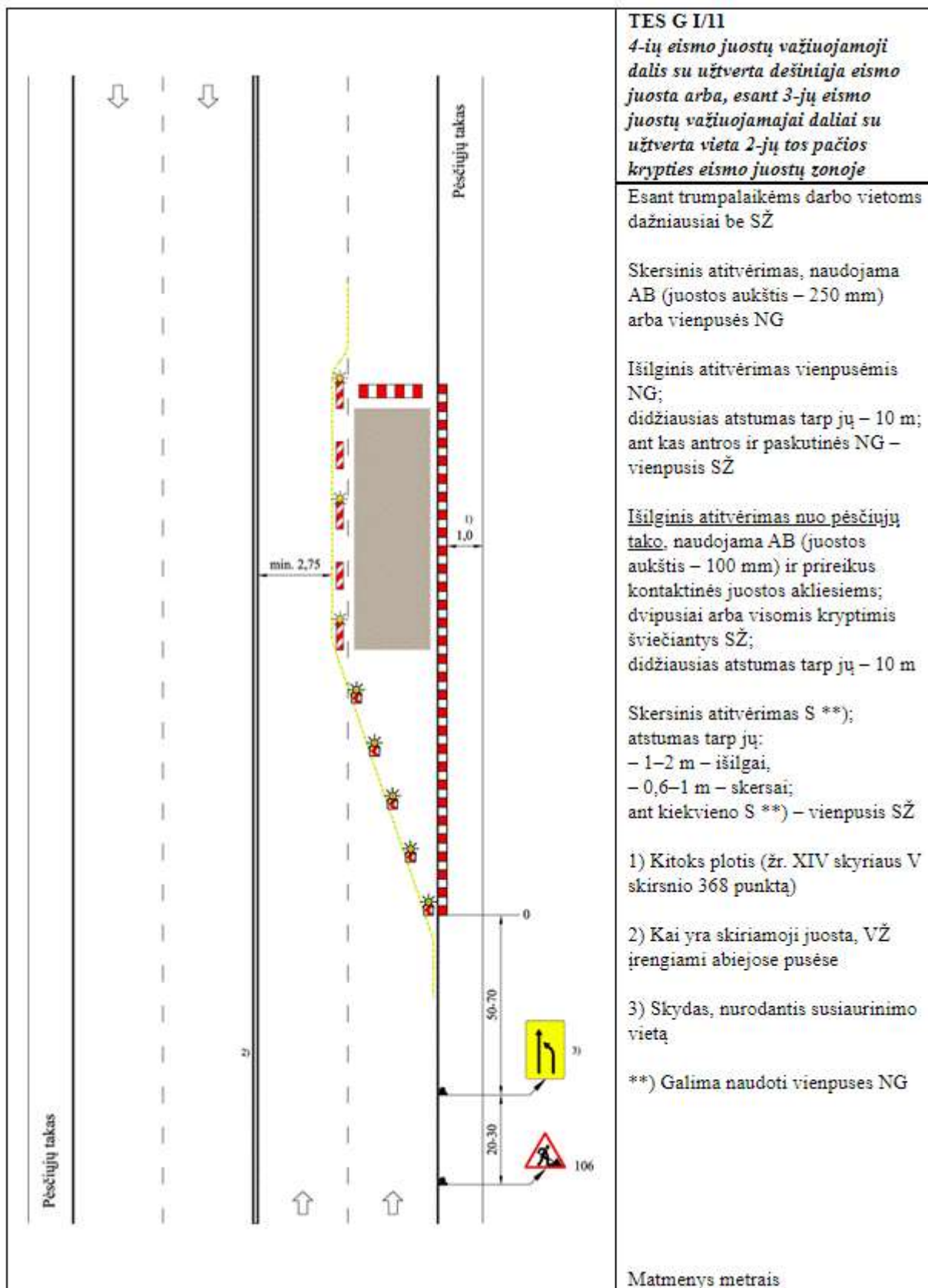
7 pav. Tipinė aptvėrimo kelio ženklais schema TES G I/9

DOKUMENTO ŽYMUO	LAPAS	LAPŲ	LAIDA
2022/04-00-TDP-SO-AR	14	32	0



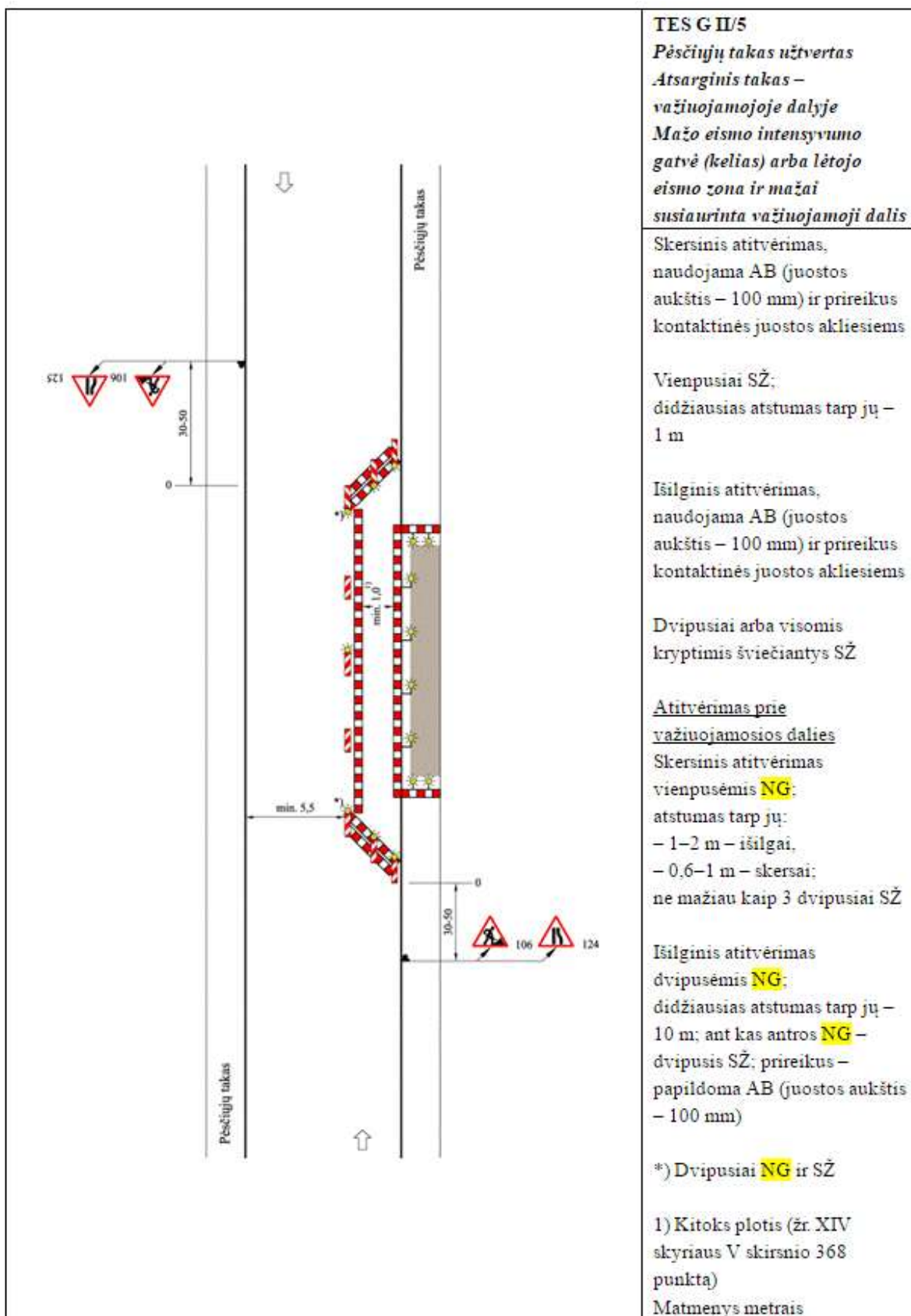
8 pav. Tipinė aptvėrimo kelio ženklais schema TES G I/10

DOKUMENTO ŽYMUO	LAPAS	LAPŲ	LAIDA
2022/04-00-TDP-SO-AR	15	32	0



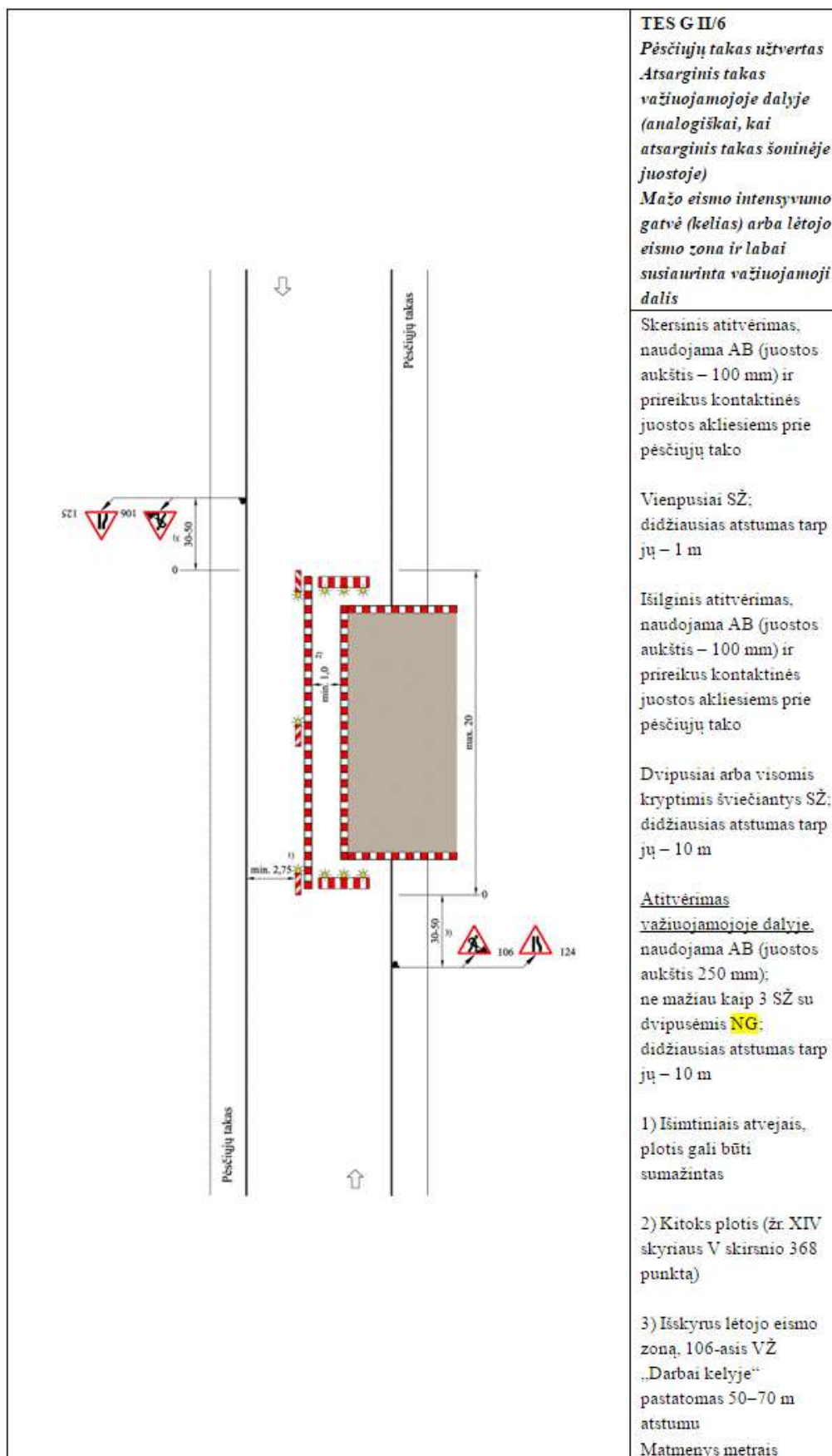
9 pav. Tipinė aptvėrimo kelio ženklais schema TES G I/11

DOKUMENTO ŽYMUO	LAPAS	LAPŲ	LAIDA
2022/04-00-TDP-SO-AR	16	32	0



10 pav. Tipinė aptvėrimo kelio ženklais schema TES G II/5

DOKUMENTO ŽYMUO	LAPAS	LAPŲ	LAIDA
2022/04-00-TDP-SO-AR	17	32	0



11 pav. Tipinė aptvėrimo kelio ženklais schema TES G II/6

DOKUMENTO ŽYMUO	LAPAS	LAPŲ	LAIDA
2022/04-00-TDP-SO-AR	18	32	0

8. PAPILDOMO ŽEMĖS SKLYPO STATYBOS REIKMĖMS GALIMYBĖS IR SĄLYGOS

Rangovas pasiruošdamas statybos darbams, turi numatyti konkrečius sprendinius bei priemones, užtikrinančias darbuotojų saugą ir sveikatą.

Statybvietėje turi būti užtikrinamas stabilumas ir tvirtumas. Medžiagos, įrenginiai ir kitos darbo priemonės kurių nestabilumas (judėjimas, byrėjimas ir t.t.) gali pakenkti darbuotojų saugai ir sveikatai darbe, turi būti laikomos tinkamai ir patikimai. Draudžiama lipti ant nestabilių ar netvirtų paviršių, jei nėra numatytos priemonės saugiam darbui.

Į statybvietę ir darbų vykdymo zonas neturi patekti pašaliniai asmenys. Daubos ir tranšėjos žmonių judėjimo vietose turi būti aptvertos ir atitinkamai pažymėtos, virš tranšėjų turi būti įrengti tilteliai.

Elektros paskirstymo įrenginiai turi būti įengti taip, kad nesukeltų gaisro ar sprogimo pavojaus, darbuotojai turi būti apsaugoti nuo elektros srovės poveikio, turi būti įžeminti. Transporto pravažiavimo keliai turi būti numatyti pakankamu atstumu nuo durų, vartų, pėsčiųjų perėjimų ar laiptinių.

Darbuotojams, kurie turi dėvėti darbo drabužius, turi būti įrengtos patalpos persirengimui. Į persirengimo patalpas turi būti lengvai patenkama, turi būti pakankamai erdvūs, su sėdimomis vietomis. Turi būti įrengtos rakinamos spintelės darbuotojų asmeniniams daiktams saugoti. Turi būti įrengtas reikiamas kiekis praustuvų su tekančiu vandeniu. Statybvietėje turi būti sudarytos vietos darbuotojams pavalgyti, darbuotojai turi būti aprūpinti geriamuoju vandeniu.

Darbdavys turi užtikrinti, kad bet kuriuo metu galėtų būti suteikta pirmoji pagalba. Darbuotojai turi būti apmokyti suteikti pirmąją pagalbą nukentėjusiajam. Pirmosios pagalbos medicininės priemonės turi būti pažymėtos, gerai matomos ir lengvai pasiekiamos. Matomose vietose turi būti nurodyti gelbėjimo tarnybų telefono numeriai ir adresai.

Statybvietės ribos turi būti aiškiai matomos ir atitinkamai bei suprantamai pažymėtos.

Statybvietė turi būti įrengta vadovaujantis „Darboviečių įrengimo statybvietėse nuostatais“, „Saugos ir sveikatos taisyklėmis statyboje“ DT 5-00 ir kitais statyviečių įrengimą reglamentuojančiais dokumentais.

9. APRŪPINIMAS ELEKTRA, VANDENIU IR KITAIŠ RESURSAIS

Vykdamas statybos darbus, statybvietės aprūpinimas elektra, vandeniu ir kitais resursais sprendžiamas rangovo nuožiūra.

Elektros tiekimas galimas iš esamų elektros tinklų, ar naudojant elektros generatorius. Vanduo vežamas cisternomis, sandėliuojamas tam skirtose talpose. Nuotekoms išleisti galima naudoti esamus nuotekų tinklus, išleidžiamos nuotekos neturi būti užterštos elementais, kuriuos draudžiama pilti į nuotekų

DOKUMENTO ŽYMUO	LAPAS	LAPŲ	LAIDA
2022/04-00-TDP-SO-AR	19	32	0

tinklus. Nesant galimybei nuotekas išleisti į esamus tinklus, nuotekos gali būti kaupiamos rezervuaruose, iš ten išvežamos asenizacinėmis ar kitomis mašinomis.

Statybos įranga ir transporto priemonės, naudojamos statybos darbams atlikti, turi būti techniškai tvarkingos, su atliktomis reikalingomis patikromis, nekelti pavojaus aplinkai ir dirbančiam personalui. Iš statyboje naudojamos technikos neturi tekėti eksploataciniai skysčiai, ar kitaip teršiama aplinka.

10. BENDRIEJI STATYBOS DARBŲ STATYBVIETĖJE SAUGOS, SVEIKATOS, HIGIENOS REIKALAVIMAI IR SĄLYGOS

Vietovė, kurioje numatomi statybos darbai turi būti aptverta ir saugoma. Pavojingos vietos pažymimos, įrengiami informaciniai ženklai, pėsčiųjų judėjimo zonos atsiveriamos nuo tranšėjų. Statybvietės ribos turi būti aiškiai matomos ir atitinkamai bei suprantamai pažymėtos. Rangovas turi parengti technologijos projektą. Jame turi numatyti konkrečius sprendinius bei priemones, užtikrinančias darbuotojų saugą ir sveikatą.

Statybvietėje turi būti užtikrinamas stabilumas ir tvirtumas. Medžiagos, įrenginiai ir kitos darbo priemonės kurių nestabilumas (judėjimas, byrėjimas ir t.t.) gali pakenkti darbuotojų saugai ir sveikatai darbe, turi būti laikomos tinkamai ir patikimai. Draudžiama lipti ant nestabilių ar netvirtų paviršių, jei nėra numatytos priemonės saugiam darbui.

Į statybvietę ir darbų vykdymo zonas neturi patekti pašaliniai asmenys. Daubos ir tranšėjos žmonių judėjimo vietose turi būti aptvertos ir atitinkamai pažymėtos, virš tranšėjų turi būti įrengti tilteliai.

Statinio statybos vadovas turi užtikrinti saugų darbą, aplinkos apsaugą, darbo saugos ir higienos reikalavimų laikymąsi vadovaujantis: „Darbuotojų saugos ir sveikatos įstatymas“, „Saugos ir sveikatos taisyklės statyboje“ DT 5-00.

Dirbant statybvietėje daugiau nei vienam rangovui/subrangovui privalo būti paskirtas statinio statybos saugos ir sveikatos darbe koordinatorius.

Elektros paskirstymo įrenginiai turi būti įengti taip, kad nesukeltų gaisro ar sprogimo pavojaus, darbuotojai turi būti apsaugoti nuo elektros srovės poveikio ir turi būti įžeminti. Transporto pravažiavimo keliai turi būti numatyti pakankamu atstumu nuo durų, vartų, pėsčiųjų perėjimų ar laiptinių.

Darbuotojų poreikiams patenkinti įrengiamos laikinos buitinės patalpos. Jos skirtos laikyti darbo rūbus, darbuotojų higienai, poilsiui, medicininiam aptarnavimui ir maitinimui. Laikinių buitinių patalpų kiekį paskaičiuoja Rangovas atsižvelgdamas į darbuotojų skaičių statybos laikotarpyje.

Į persirengimo ir poilsio patalpas turi būti lengvai patenkama, turi būti pakankamai erdvūs, su sėdimomis vietomis. Persirengimo kambariai privalo būti erdvūs. Esant poreikiui turi būti įrengtos drabužių

DOKUMENTO ŽYMUO	LAPAS	LAPŲ	LAIDA
2022/04-00-TDP-SO-AR	20	32	0

džiovinimo vietas. Persirengimo kambariuose turi būti įrengtos rakinamos spintelės darbuotojų drabužiams ir asmeniniams daiktams saugoti.

Statybvietėje turi būti sudarytos vietos darbuotojams pavalgyti, darbuotojai turi būti aprūpinti geriamuoju vandeniu.

Persirengimo patalpose turi būti užtikrinamas ne mažesnis kaip 100 lx, o poilsio patalpų ne mažesnis kaip 200 lx.

Darbuotojams, kurie dirba lauke, žemesnėje kaip – 10 °C temperatūroje, turi būti įrengtos poilsio patalpos, kuriose oro temperatūra, drėgnumas ir šiluminio spinduliavimo intensyvumas atitiktų higienos normose numatytus reikalavimus.

Atsižvelgiant į darbo pobūdį ir darbo higienos reikalavimus privalo būti įrengiamas reikiamas kiekis dušų. Dušų kambariai turi būti reikiamo dydžio. Jei nebūtina įrengti dušus, tai netoli darbo vietų ar persirengimo kambarių privalo būti reikiamas kiekis praustuvų su tekančiu vandeniu.

Netoli darbo vietų, poilsio ar persirengimo kambarių turi būti įrengti atskiri tualetai arba numatyta galimybė atskirai jais naudotis.

Įvykus avarijai ar gaisrui statybvietėje gaisrinės mašinos į statybvietės teritoriją patektų per esamus įvažiavimus. Statybvietėje turi būti numatytos gaisrinės priemonės t. y. skydai su pirminėmis gaisro gesinimo priemonėmis ir profilaktinės statybvietės organizavimo gaisrinės priemonės. Skydai su gaisro gesinimo priemonėmis įrengiami gerai matomose ir patogiose vietose. Įvykus gaisrui statybos aikštelėje reikia iš karto išjungti apšvietimo ir jėgos linijas ir sumažinti slėgį technologinėje įrangoje, slėginiuose induose, vamzdynuose, uždaryti sklendes ir nutraukti pavojingų medžiagų tiekimą. Šiuos darbus turi atlikti Rangovo įmonės darbuotojai iki gaisrininkų atvykimo. Kiekvieną dieną baigus darbus iš darbo vietos reikia pašalinti lengvai užsidegančias medžiagas: pjuvenas, skiedras, atpjovas, plastmasines atliekas. Kilus gaisrui skambinti priešgaisrinei gelbėjimo tarnybai (tel. Nr. 112).

Rangovas statybvietėje turi užtikrinti, kad būtų pirmosios pagalbos priemonės. Atsitikus nelaimei turi būti suteikta pirmoji pagalba. Darbuotojai turi būti apmokyti suteikti pirmąją pagalbą nukentėjusiajam. Pirmosios pagalbos medicininės priemonės turi būti pažymėtos, gerai matomos ir lengvai pasiekiamos. Matomose vietose turi būti nurodyti gelbėjimo tarnybų telefono numeriai ir adresai.

Statybvietėje įrengiami priešgaisriniai stendai. Statybų metu būtina vadovautis gaisrinės saugos taisyklėmis BGST-2010. Darbo vietos organizavimas turi užtikrinti saugų darbą. Darbuotojai turi būti parėję saugumo technikos instruktažą. Statybos aikštelėje turi būti užtikrintas: statybinių elektros įtaisų įžeminimas, mechanizmų besisukančių dalių aptvėrimas, pakankamas darbo vietų apšvietimas tamsiuoju paros metu, kenksmingų garų, dujų ar dulkių priemaišų ore nebūvimas, tinkamas statybinių medžiagų sandėliavimas, visų elektros įtaisų dalių su srove apsaugojimas tinkamais aptvarais. Visi asmenys, esantys statybvietėje, privalo dėvėti apsauginius šalmus.

DOKUMENTO ŽYMUO	LAPAS	LAPŲ	LAIDA
2022/04-00-TDP-SO-AR	21	32	0

Statybvietė turi būti įrengta vadovaujantis „Darboviečių įrengimo statybvietėse nuostatais“, „Saugos ir sveikatos taisyklėmis statyboje“ DT 5-00 ir kitais statyviečių įrengimą reglamentuojančiais dokumentais.

Krovinių perkėlimą ir montavimo darbus siūloma atlikti automobiliniu kranu KAMAZ KC-4572 (keliamoji galia 16,0 t), kuris gali būti naudojamas pralaidų montavimui, šulinių statymui, įvairiems kroviniams iškrauti/pakrauti (techninės charakteristikos pateiktos priede Nr. 2). Rekomenduojama kranų pastatymo zona nurodyta statybvietės plane. Kadangi nėra žinomas rangovas (rangovo mechanizmai, resursai, įranga ir t.t.) kranų ir kitų statybos stacionarių mechanizmų pastatymo zonos, kad jos netrukdytų sklandžiam darbui, patikslins Rangovas Statybos darbų technologijos projekte.

Klojant lietaus sistemas ir kasant tranšėjas, rekomenduojama kranų pastatymo mažiausi leistini atstumai nuo tranšėjos šlaito apatinio krašto iki artimiausių kranų atramų, pateikta 10 pav. ir 1 lentelėj

1 lentelė. Mažiausi leistini atstumai nuo tranšėjos šlaito apatinio krašto iki artimiausių kranų atramų

Iškasos arba tranšėjos gylis h metrais	Gruntas (natūralus)				
	Smėlis arba žvyras	Priesmėlis	Priemolis	Molis	Sausas liosas
	Atstumai f nuo šlaito apatinio krašto iki artimiausios kranų atramos, m				
1	1,5	1,25	1,0	1,0	1,0
2	3,0	2,4	2,0	1,5	2,0
3	4,0	3,6	3,25	1,75	2,5
4	5,0	4,4	4,0	3,0	3,0
5	6,0	5,3	4,75	3,5	3,5

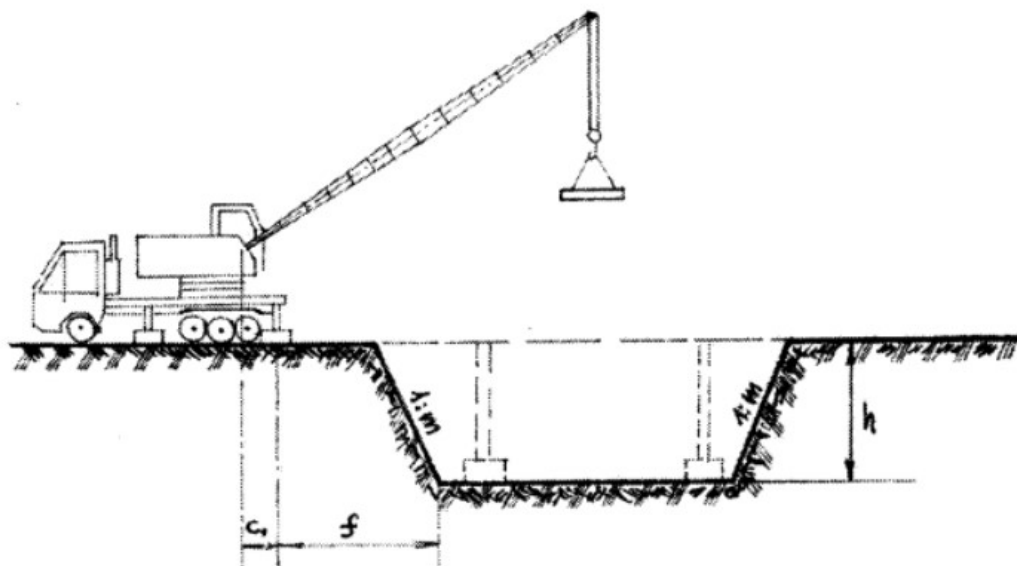
Statinio statybos vadovas privalo užtikrinti saugų darbą, aplinkos apsaugą, darbo saugos ir higienos reikalavimų laikymąsi, vadovaujantis:

- Darbuotojų saugos ir sveikatos įstatymu (2003 m. liepos 1 d. Nr. IX-1672 Vilnius);
- Saugos ir sveikatos taisyklėmis statyboje DT 5-00;

Vykdamas kėlimo darbus būtina vadovautis:

- Kėlimo kranų naudojimo taisyklėmis (2010 m. rugsėjo 17 d. Nr. A1-425, Vilnius);
- Darbuotojai privalo turėti asmenines apsaugos nuo triukšmo ar oro taršos priemones, kaip tai nurodyta LR socialinės apsaugos ir darbo ministro 2007 m. lapkričio 26 d. Nr. A1-331 įsakyme „DARBUOTOJŲ APRŪPINIMO ASMENINĖMIS APSAUGOS PRIEMONĖMIS NUOSTATAI“.

DOKUMENTO ŽYMUO	LAPAS	LAPŲ	LAIDA
2022/04-00-TDP-SO-AR	22	32	0

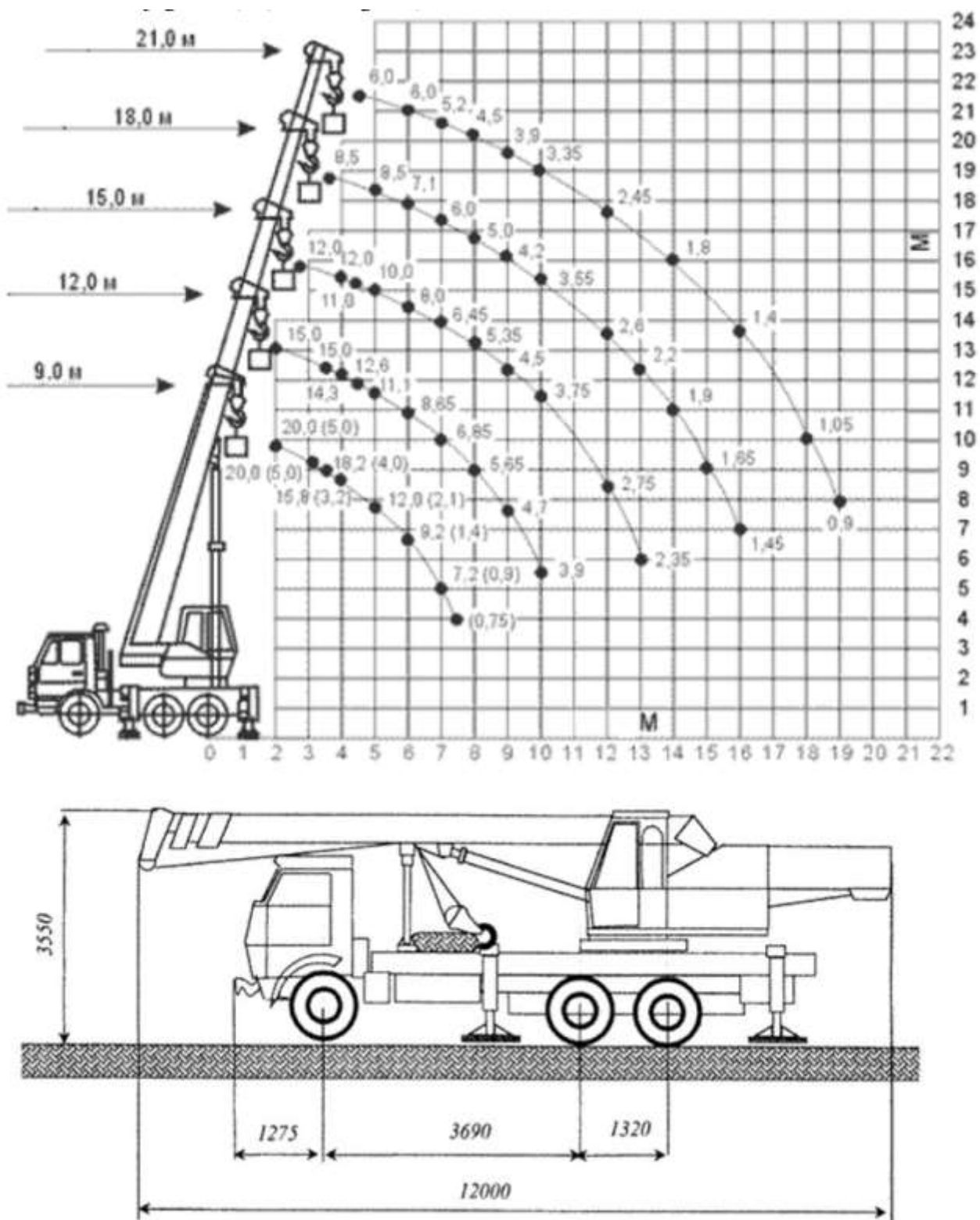


12 pav. Krano pastatymo schema

KAMAZ KC-4572 techninės charakteristikos:

- Keliamoji galia 16,0 t;
- Strėlės ilgis 21,7 m.

DOKUMENTO ŽYMUO	LAPAS	LAPŲ	LAIDA
2022/04-00-TDP-SO-AR	23	32	0



13 pav. Krano matmenys ir kėlimo strėlės judėjimo schema

11. APLINKOSAUGOS IR TREČIŲJŲ ASMENŲ INTERESŲ APSAUGA

DOKUMENTO ŽYMUO	LAPAS	LAPŲ	LAIDA
2022/04-00-TDP-SO-AR	24	32	0

Statybos įranga ir transporto priemonės, naudojamos statybos darbams atlikti, turi būti techniškai tvarkingos, su atliktomis reikalingomis patikromis, nekelti pavojaus aplinkai ir dirbančiam personalui. Iš statyboje naudojamos technikos neturi tekėti eksploataciniai skysčiai, ar kitaip teršiama aplinka.

Pravažiavimo keliai ir praėjimo vietos turi būti švarios ir be kliūčių, esant reikalui Rangovas šias vietas prižiūri, remontuoja. Statybvietėje turi būti taikomos priemonės nuo dulkių, atliekos tinkamai rūšiuojamos, sandėliuojamos ir išvežamos į atitinkamas, atliekas priimančias organizacijas.

Darbų zonoje, visa aplinka, kuriai buvo padarytas poveikis statybos darbų metu, turi būti rekultivuota ar kitaip atstatyta į ne prastesnę būklę, nei buvo prieš pradėdant vykdyti statybos darbus.

Vykdamat statybos darbus, neturi būti sugadintas ar sunaikintas tretiesiems asmenims priklausantis turtas.

Vykdamat statybos darbus, turi būti užtikrinama, galimybė naudotis esamais inžineriniais tinklais šalia gatvės gyvenantiems asmenims. Vykdamat darbus, nesugadinti, nepabloginti esamų inžinerinių statinių ir tinklų būklės.

Vykdamat statybos darbus bus naudojami triukšmą bei vibracijas sukeltiantys mechanizmai, šiuos darbus vykdyti nuo 6 iki 18 val.

Trečiųjų asmenų interesų apsauga

Statinyi turi būti statomas ir pastatytas, o statybos sklypas tvarkomas taip, kad statybos metu ir naudojant pastatytą statinį trečiųjų asmenų gyvenimo ir veiklos sąlygos, kurias jie turėjo iki statybos pradžios, galėtų būti pakeistos tik pagal normatyvinių statybos techninių dokumentų ir normatyvinių statinio saugos ir paskirties dokumentų nuostatas. Šios sąlygos yra:

- 1) statinių esamos techninės būklės nepabloginimas;
- 2) galimybė patekti į valstybinės ir vietinės reikšmės kelius ir gatves;
- 3) galimybė naudotis inžineriniais tinklais;
- 4) patalpų, skirtų žmonėms gyventi, dirbti ar verstis kita veikla, natūralaus apšvietimo pagal higienos ir darbo vietų įrengimo reikalavimus išsaugojimas;
- 5) gaisrinę saugą reglamentuojančiuose dokumentuose nustatytų saugos priemonių išsaugojimas;
- 6) apsauga nuo keliamo triukšmo, vibracijos, elektros trikdžių ir pavojingos spinduliuotės;
- 7) apsauga nuo oro, vandens, dirvožemio ar gilesnių žemės sluoksnių taršos; aplinkos apsaugos statinių ir priemonių, jų veiksmingumo išsaugojimas; gamtos ir kultūros vertybių išsaugojimas; vertingų želdinių išsaugojimas; gaisro gesinimo sistemų išsaugojimas;
- 8) hidrotechnikos statinių ir melioracijos įrenginių išsaugojimas, kad nebūtų pažeistas tų statinių ir įrenginių sukurtas hidrogeodinaminis režimas.

DOKUMENTO ŽYMUO	LAPAS	LAPŲ	LAIDA
2022/04-00-TDP-SO-AR	25	32	0

12. DARBŲ EILIŠKUMO GRAFIKAS

Vykdamas gatvių tiesimo darbus, darbų organizavimas turi būti parenkamas toks, kad sunkiasvorė technika nepakenktų esamiems statiniams.

Statybos darbų eiliškumą Rangovas organizuoja savo nuožiūra nuo turimų gamybinių pajėgumų. Rangovo parinktas darbų organizavimas nebūtinai turi atitikti žemiau pateiktą grafiką. Visi projekte numatyti darbai numatomi atlikti šiltuoju metų laiku. Technologinės pertraukos nėra numatomos. Statybos ribojimai nėra numatomi.

Darbai numatoma vykdyti viena pamaina, pamaininis darbas nėra numatomas. Statybos dalinis konservavimas nėra numatomas. Esant nenumatytiems atvejams, dėl kurių atsiranda būtinybė atlikti statinio konservavimo darbus, visos operacijos privalo būti atliekamos remiantis STR 1.06.01:2016 „Statybos darbai. Statinio statybos priežiūra“ 5 priedą „Statinio konservavimo tvarkos aprašas“. Minimali statinio konservavimo darbų apimtis turi užtikrinti:

- sumontuotų (pastatytų) statinio laikančių konstrukcijų ir atitvarų apsaugą nuo ardančių klimato, gruntinio vandens, grunto nuošliaužų, laikinų koncentruotų krūvių ir kitų poveikių, nestatant ir neįrengiant naujų konstrukcijų;
- nelaimingų atsitikimų statybvietėje prevenciją: statybvietės aptvėrimą, įėjimų į statinius laikiną uždarymą, laikinų statybvietės inžinerinių tinklų atjungimą nuo veikiančių inžinerinių tinklų, iškasų užpylimą ar aptvėrimą, šulinių uždengimą, įspėjamųjų ženklų pastatymą ir kitų saugos priemonių atlikimą;
- priešgaisrinę apsaugą: degalų, tepalų ir degių statybos produktų pašalinimą iš statybvietės, priešgaisrinių privažiavimų atlaisvinimą ir kitų gaisro prevencijos priemonių atlikimą;
- aplinkos apsaugą nuo taršos iš statybvietės: paviršinio vandens nutekėjimą, lakių statybos produktų pašalinimą arba uždarymą, cheminių medžiagų, degalų bei tepalų nepatekimą į aplinką ir kitas priemones.

Specialių reikalavimų darbų technologijai projekte nenumatoma, visi darbai turi būti atliekami laikantis normatyvinių dokumentų reikalavimų, kokybiškai, tausojant Statytojo lėšas ir gamtos išteklius.

Statybos darbų technologijos projektui nereikalinga atlikti ekspertizę.

Statybos darbų bandymai, eiliškumas ir atlikimas aprašyti projekto bendrosios dalies techninėse specifikacijose. Detaliau bandymų eiliškumas aprašomas technologijos projekte.

Atsižvelgiant į tai, kad statybos darbai bus vykdomi apgyvendintoje teritorijoje, darbas numatomas viena pamaina, dienomis nuo 7 iki 19 val.

Technologinės pertraukos, statybos ribojimai ar konservavimas nenumatomi.

Bandymų trukmė nurodoma dalies 14 skyriuje.

DOKUMENTO ŽYMUO	LAPAS	LAPŲ	LAIDA
2022/04-00-TDP-SO-AR	26	32	0

2 lentelė. darbų eiliškumo grafikas

Statybvietės priėmimas	█
Gatvės trasos ir inž. tinklų nužymėjimas	█
Esamų dangų ardymas	█
Esamų kelio ženklų ardymas	█
Želdinių šalinimas	█
Inž. komunikacijų apsaugojimas	█
Žemės darbai	█
Drenažo įrengimas	█
Lietaus nuotekų tinklų įrengimas	█
Lauko apšvietimo tinklų įrengimas	█
Sankasos įrengimas	█
Pagrindų įrengimas	█
Bordiūrų įrengimas	█
Dangų įrengimas šaligatviams	█
Važiuojamosios dalies dangų įrengimas	█
Kelio ženklų įrengimas ir dangų ženklavimas	█
Mažosios architektūros elementų įrengimas	█
Žalių plotų atstatymas	█
Proj. vykdymo ir statybos darbų tech. priežiūra	█

Specialūs reikalavimai statybos darbų technologijai

Rangovas yra atsakingas už statybos darbų technologijų ir metodų parinkimą statybos darbų organizavimą taip, kad būtų išlaikyti esminiai statinio reikalavimai, aplinkos apsaugos, darbo saugos ir kiti aktualiuose LR teisės aktuose nustatyti reikalavimai.

Reikalavimai statybos įrangai ir transporto priemonėms

Specialūs reikalavimai statybos įrangai ir transporto priemonėms pateikiami statybos įrangos ir transporto priemonių gamintojų technologinėse instrukcijose, Rangovo statybos taisyklėse bei statybos darbų technologijos projekte.

Pateikiamas sąrašas pagrindinių statybos mechanizmų:

- Traktorius su krūmų smulkinimo įranga;
- Krovininės automašinos;
- Autosavivarčiai;
- Traktoriai;
- Freza asfaltbetonio dangoms su pakrovimu;

DOKUMENTO ŽYMUO	LAPAS	LAPŲ	LAIDA
2022/04-00-TDP-SO-AR	27	32	0

- Autokranai;
- Ekskavatoriai;
- Buldozeriai;
- Žolių sėjamoji;
- Autogreideris;
- Prikabinami volai;
- Pneumovolas;
- Kilnojamos staklės skylių gręžimui;
- Traktoriai su žolės pjovimo įranga;
- Mažosios mechanizacijos priemonės su vidaus degimo varikliais;
- Rankiniai elektroplūktuvai;
- Traktoriniai siurbliai;
- Savaeigis plentvolis;
- Asfalto klotuvas;
- Savaeigiai volai;
- Autogudronatoriai;
- Asfaltbetonio klotuvas su automatiniu aukščio reguliavimu;
- Skaldelės skirstytuvai;
- Laistymo mašinos – mechaninės šluotos;
- Autokautuvas;
- Vibroplūktuvas, vibroplokštė;
- Žvyro ir skaldos frakcijos skirstytuvai;
- Katilas su vidaus degimo varikliu;
- Kelio dangos ženklinimo mašina;
- Vilkikas su priekaba;
- Brigadinė mašina krovininės automašinos bazėje.

Pastaba: Statybos mechanizmai ir jų kiekiai tikslinami rangovo rengiamame technologiniame projekte.

DOKUMENTO ŽYMUO	LAPAS	LAPŲ	LAIDA
2022/04-00-TDP-SO-AR	28	32	0

13. TECHNINĖ PRIEŽIŪRA

Bendrają (bendrųjų statybos darbų) techninę priežiūrą gali atlikti vienas statinio statybos techninis prižiūrėtojas (bendrosios statinio statybos techninės priežiūros vadovas) arba jo vadovaujama priežiūros grupė.

Specialiąją statinio statybos techninę priežiūrą gali atlikti vienas specialiosios statinio statybos techninės priežiūros vadovas arba jo vadovaujama priežiūros grupė.

Asmenys vykdantys statybos techninę priežiūrą turi būti atestuoti:

Statiniai – susisiekimo komunikacijos (keliai, gatvės, kiti transporto statiniai), vandentiekio ir nuotekų šalinimo tinklai.

Statinio statybos techninis prižiūrėtojas prieš statybos pradžią iš užsakovo gauna statybą leidžiantį dokumentą arba šio dokumento išdavimo datą ir numerį, parengtą ir patvirtintą statinio projektą, statybvietės perdavimo aktą.

Dalyvauja vykdant geodezinių koordinačių, reperių, raudonųjų linijų nužymėjimą ir įtvirtinimą statybvietėje, kartu su geodezijos tarnyba patikrina, priima ir įformina aktais bei schemomis nutiestų inžinerinių tinklų ir susisiekimo komunikacijų geodezines nuotraukas.

Organizuoja ir dalyvauja užsakovui perduodant statinio statybos vadovui pagal aktą statybvietę bei joje esančių statinių, inžinerinių tinklų ir susisiekimo komunikacijų planą.

Sužinojus, kad statinio projekto sprendiniai neatitinka faktiškų statybos sąlygų arba dėl kitų priežasčių negali būti realizuojami, kreipiasi į statytoją (užsakovą), o, jam pavedus, – į statinio projektuotoją dėl projektinių sprendinių koregavimo.

Kontroliuoja, kad visi statinio projekto pakeitimai būtų atlikti nustatyta tvarka, o, jei keičiami projektiniai sprendiniai, kuriems buvo atlikta ekspertizė, informuoja statytoją (užsakovą), kad būtina atlikti statinio projekto papildomą ekspertizę.

Sustabdo statybos darbus, jei pakeisti projektiniai sprendiniai neįteisinti nustatyta tvarka.

Kontroliuoja statybos darbų normatyvinę kokybę, jų atlikimo pagal darbų technologiją nuoseklumą.

Privalo būti statybvietėje pradedant kiekvieną naują statybos darbų technologinį procesą ir jo metu ne rečiau kaip 2 kartus per savaitę.

Dalyvauja išbandant inžinerinius tinklus, inžinerines sistemas, įrenginius, konstrukcijas ir pasirašo jų priėmimo aktus. Inžinerinių tinklų, inžinerinių sistemų, įrenginių priėmimo aktus taip pat pasirašo specialiųjų statinio statybos techninių priežiūrų vadovai (kai statinyje vykdoma specialioji statinio statybos techninė priežiūra).

Kartu su rangovu rengia dokumentus, reikalingus statybai užbaigti.

DOKUMENTO ŽYMUO	LAPAS	LAPŲ	LAIDA
2022/04-00-TDP-SO-AR	29	32	0

14. STATINIO STATYBOS TECHNINĖS PRIEŽIŪROS LAIKO SKAIČIAVIMAS

STR 1.01.03:2017 [5.23] punktas	STATINIŲ GRUPĖS PAGAL NAUDOJIMO PASKIRTĮ ATITINKANČIĄ STR 1.01.03:2017 [5.23]				
8.1, 8.2	KELIŲ IR GATVIŲ STATYBOS TECHNINĖ PRIEŽIŪRA				
	EIL. NR.	PAVADINIMAS	MINIMALUS VALANDŲ SKAIČIUS	PASTABOS	PROJEKTUI
	1	Projekto nagrinėjimas	20		20
	2	Vienas kilometras kelio ar gatvės su vieno sluoksnio danga	50	Sankasos įrengimo su pralaidomis, vandens nuvedimu ir drenažais, apsauginio šalčiui atsparaus sluoksnio, šalčiui nejautraus sluoksnio įrengimo, pagrindo įrengimo ir dangos vieno sluoksnio įrengimo techninė priežiūra. Gatvės (trasos) ilgis 0,576 km	29
	3	Viena nuovaža	12	8 vnt nuovažų	96
	4	Eismo saugumo priemonių įrengimas (vienam kilometrui kelio ar gatvės)	16		10
	5	Dokumentacijos tvarkymas (paslėpti darbai, statybos produktų atitikties dokumentų, statybos žurnalų tvarkymas, aktų pasirašymas)	12	12 val. skirta vienam mėnesiui, valandas reikia dauginti iš statybos trukmės (mėnesiais). Statybos trukmė 6 mėn.	72
	6	Geodezinės nuotraukos tikrinimas	12		12
	7	Užbaigimo komisija	24		24
VISO:					263

Gatvės (trasos) ilgis, km

0,576

INŽINERINIŲ TINKLŲ STATYBOS TECHNINĖ PRIEŽIŪRA						
LIETAUS NUOTEKŲ TINKLAI						
	EIL. NR.	PAVADINIMAS	MINIMALUS VALANDŲ SKAIČIUS	PASTABOS	PROJEKTUI	
	1	Projekto nagrinėjimas (vieno kilometro ilgio inžinerinis tinklas)	18	Inžinerinių tinklų ilgis 0,239 km	5	
DOKUMENTO ŽYMUO				LAPAS	LAPŲ	LAIDA
2022/04-00-TDP-SO-AR				30	32	0

	2	Inžinerinis tinklas (vieno kilometro ilgio)	40		10
	3	Inžinerinio tinklo bandymai	8		8
	4	Dokumentacijos tvarkymas (paslėpti darbai, statybos produktų atitikties dokumentų, statybos žurnalų tvarkymas, aktų pasirašymas)	12	12 val. skirta vienam mėnesiui; valandas reikia dauginti iš statybų trukmės (mėnesiais)	72
		Numatoma statybos trukmė 6 mėn.			
	5	Geodezinės nuotraukos tikrinimas (vieno kilometro ilgio)	12		12
	6	Užbaigimo komisija	24		24
VISO:					131

Inžinerinio tinklo ilgis, km **0,239**

INŽINERINIŲ TINKLŲ STATYBOS TECHNINĖ PRIEŽIŪRA

LAUKO APŠVIETIMO TINKLAI

	EIL. NR.	PAVADINIMAS	MINIMALUS VALANDŲ SKAIČIUS	PASTABOS	PROJEKTUI
	1	Projekto nagrinėjimas (vieno kilometro ilgio inžinerinis tinklas)	18	Inžinerinių tinklų ilgis 1,137 km	20
	2	Inžinerinis tinklas (vieno kilometro ilgio)	40		45
	3	Inžinerinio tinklo bandymai	8		8
	4	Dokumentacijos tvarkymas (paslėpti darbai, statybos produktų atitikties dokumentų, statybos žurnalų tvarkymas, aktų pasirašymas)	12	12 val. skirta vienam mėnesiui; valandas reikia dauginti iš statybų trukmės (mėnesiais)	72
		Numatoma statybos trukmė 6 mėn.			
	5	Geodezinės nuotraukos tikrinimas (vieno kilometro ilgio)	8		9

DOKUMENTO ŽYMUO	LAPAS	LAPŲ	LAIDA
	2022/04-00-TDP-SO-AR	31	32

	6	Užbaigimo komisija	24		24
				VISO:	178

Inžinerinio tinklo ilgis, km **1,137**

INŽINERINIŲ TINKLŲ STATYBOS TECHNINĖ PRIEŽIŪRA					
ELEKTROS TINKLAI					
	EIL. NR.	PAVADINIMAS	MINIMALUS VALANDŲ SKAIČIUS	PASTABOS	PROJEKTUI
	1	Projekto nagrinėjimas (vieno kilometro ilgio inžinerinis tinklas)	18	Inžinerinių tinklų ilgis 0,512 km	9
	2	Inžinerinis tinklas (vieno kilometro ilgio)	40		20
	3	Inžinerinio tinklo bandymai	8		8
	4	Dokumentacijos tvarkymas (paslėpti darbai, statybos produktų atitikties dokumentų, statybos žurnalų tvarkymas, aktų pasirašymas)	12	12 val. skirta vienam mėnesiui; valandas reikia dauginti iš statybų trukmės (mėnesiais)	72
		Numatoma statybos trukmė 6 mėn.			
	5	Geodezinės nuotraukos tikrinimas (vieno kilometro ilgio)	12		6
	6	Užbaigimo komisija	24		24
				VISO:	139

Inžinerinio tinklo ilgis, km **0,512**







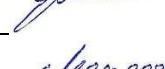
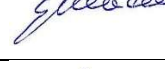


Statybos techninės priežiūros laikas yra rekomendacinio pobūdžio, gali būti keičiamas atsižvelgiant į Statytojo ir Rangovo galimybes ir pajėgumus.

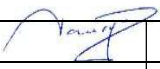
DOKUMENTO ŽYMUO	LAPAS	LAPŲ	LAIDA
2022/04-00-TDP-SO-AR	32	32	0

Dariaus ir Girėno g. bei Žemaitės g. Šilalės mieste kvartalo rekonstravimo ir inžinerinių tinklų statybos projektas

**TECHNINIO DARBO PROJEKTO ATSKIRŲ PROJEKTO DALIŲ SUDERINIMO
TARPUSAVYJE SĄRAŠAS**



Šiuo suderinimų sąrašu pažymime, kad „Dariaus ir Girėno g. bei Žemaitės g. Šilalės mieste kvartalo rekonstravimo ir inžinerinių tinklų statybos projektas“ parengtas vadovaujantis Lietuvos Respublikoje galiojančiu Statybos įstatymu, statybos techniniais reglamentais, higienos normomis ir kitais projektavimo veiklą reglamentuojančiais dokumentais, kad techninio projekto sprendiniai nepažeidžia trečiųjų šalių interesų pagal LR Statybos įstatymo str.6, p.4. reikalavimus ir kad projekto sprendiniai tarp visų projekto dalių tarpusavyje suderinti.

Eil. Nr.	Projekto dalies žymuo	Projekto dalies Nr.	Projekto dalies pavadinimas	Parašas	Projekto dalies vadovas (kval. atest. Nr.)
1	2	2	3	4	5
1.	2022/04-00-TDP-BD	I	Bendroji dalis		Steponas Varkalys (19391)
2.	2022/04-00-TDP-SD	II	Susisiekimo dalis		Steponas Varkalys (22660)
3.	2022/04-00-TDP-VN	III	Vandentiekio ir nuotekų šalinimo dalis		Steponas Varkalys (19392)
4.	2022/04-00-TDP-SO	IV	Pasirengimo statybai ir statybos darbų organizavimo dalis		Steponas Varkalys (22660)
5.	2022/04-00-TDP-LA	V	Elektrotechnikos (gatvių apšvietimas) dalis		Algirdas Masaitis (10536)
6.	2022/04-00-TDP-EA	VI	Elektrotechnikos (elektromobilių pakrovimo stotelės) dalis		Algirdas Masaitis (10536)
7.	2022/04(1)-00-TDP-E (ESO)	VII (1)	Elektrotechnikos (elektromobilių pakrovimo stotelės I aikštelė) ESO dalis		Algirdas Masaitis (10536)
8.	2022/04(2)-00-TDP-E (ESO)	VII (2)	Elektrotechnikos (elektromobilių pakrovimo stotelės IV aikštelė) ESO dalis		Algirdas Masaitis (10536)
9.	2022/04(3)-00-TDP-E (ESO)	VII (3)	Elektrotechnikos (elektromobilių pakrovimo stotelės VII aikštelė) ESO dalis		Algirdas Masaitis (10536)
10.	2022/04(4)-00-TDP-E (ESO)	VII (4)	Elektrotechnikos (elektromobilių pakrovimo stotelės V-VI, VIII aikštelė) ESO dalis		Algirdas Masaitis (10536)

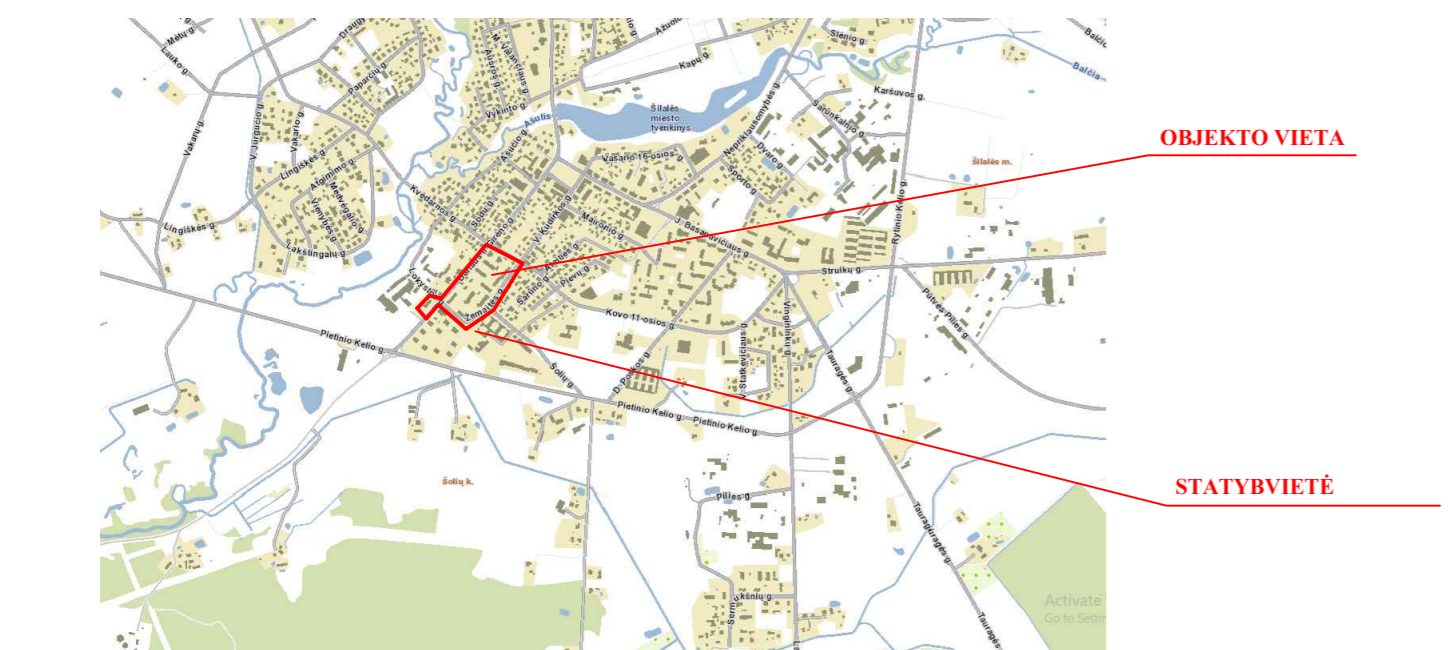
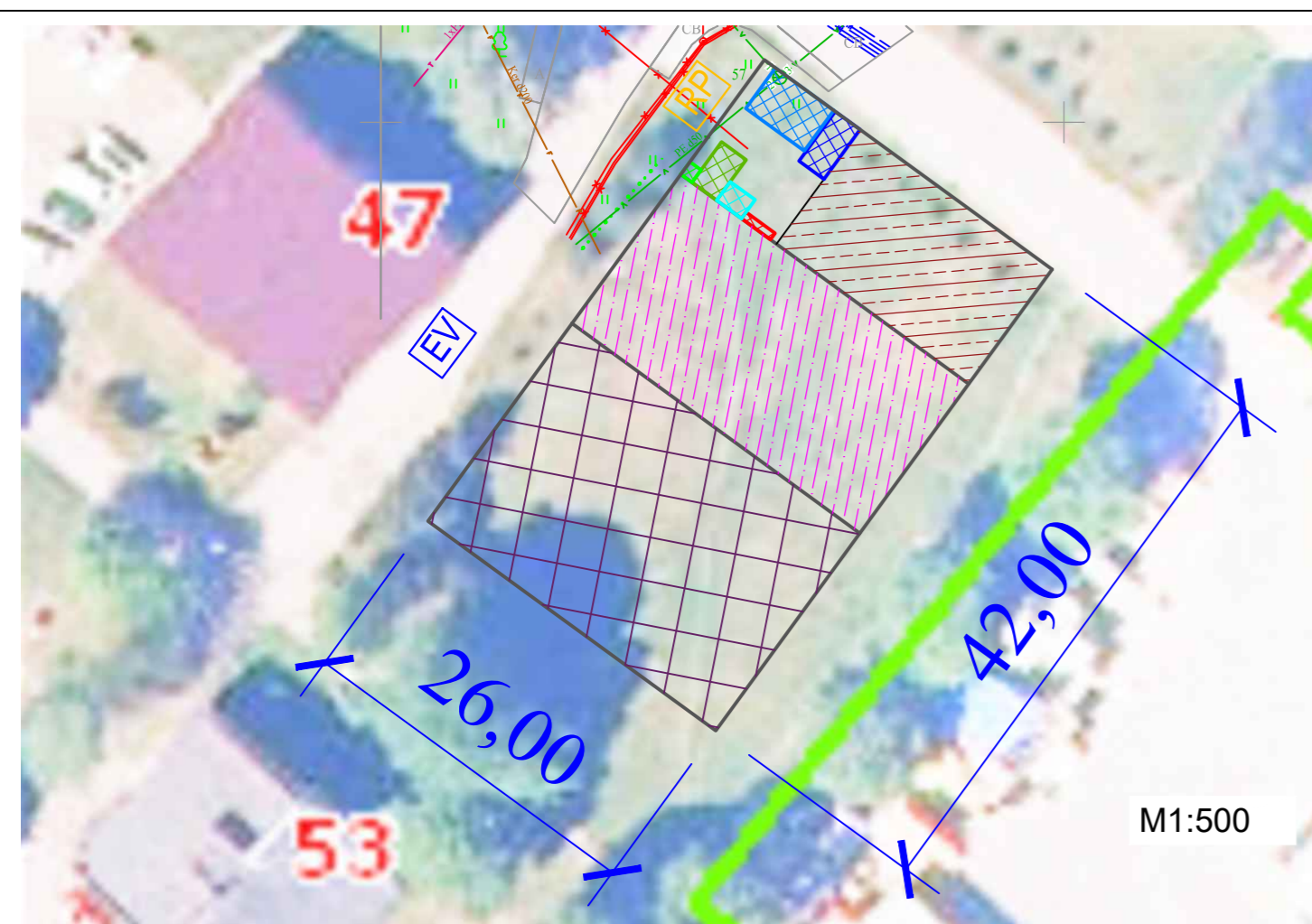
0	2022	Statybos leidimui, konkursui		
Laida	Išleidimo data	Laidos statusas. Keitimo priežastis (jei taikoma)		
KVAL. PATV. DOK. NR.	UAB „PROJKELVA“		STATINIO PROJEKTO PAVADINIMAS	
19391	PV	S. Varkalys 	2022-04	Dariaus ir Girėno g. bei Žemaitės g. Šilalės mieste kvartalo rekonstravimo ir inžinerinių tinklų statybos projektas
				DOKUMENTO PAVADINIMAS
				Projekto dalių suderinimo tarpusavyje sąrašas
				LAI DA
				0
KALBOS TRUMP. LT	STATYTOJAS IR (ARBA) UŽSAKOVAS		DOKUMENTO ŽYMUO	
	ŠILALĖS RAJONO SAVIVALDYBĖS ADMINISTRACIJA		2022/04-00-TDP-BD-PDSS	
			LAPAS	LAPŲ
			1	2

Dariaus ir Girėno g. bei Žemaitės g. Šilalės mieste kvartalo rekonstravimo ir inžinerinių tinklų statybos projektas

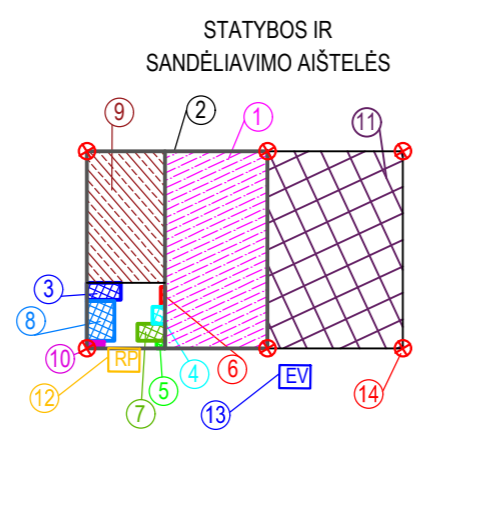
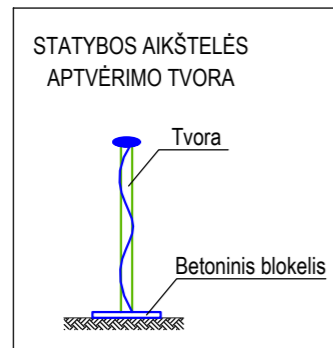
Projekto dalių suderinimo tarpusavyje sąrašas

Eil. Nr.	Projekto dalies žymuo	Projekto dalies Nr.	Projekto dalies pavadinimas	Parašas	Projekto dalies vadovas (kval. atest. Nr.)
1	2	2	3	4	5
11.	2022/04-00-TDP-LE (ESO)	VIII	Elektrotechnikos (AB ESO elektros tinklų ir įrenginių rekonstravimas dalis)		Algirdas Masaitis (10536)
12.	2022/04-00-TDP-KS	IX	Statybos skaičiuojamosios kainos nustatymo dalis		Steponas Varkalys (19392)

DOKUMENTO ŽYMUO	LAPAS	LAPŲ	LAIDA
	2022/04-00-TDP-BD- PDSS	2	2



- Sutartiniai žymėjimai
- 1 Laikina mechanizmų (ekskavatoriaus, buldozerio, kranų srovėjimo aikštelė)
 - 2 Aptvėrimas laikina tvora
 - 3 Laikinas statybos vadovų pastatas
 - 4 Laikinos sargo patalpos
 - 5 Laikini šiukšlių konteineriai
 - 6 Laikini priešgaisriniai skydai su rūkymo vieta
 - 7 Laikini lauko tualetai (bio variantas)
 - 8 Laikinos darbininkų buitinės patalpos
 - 9 Laikina automobilių stovėjimo aikštelė
 - 10 Laikina elektros paskirstymo spinta
 - 11 Statybinių medžiagų sandėliavimo zona (466 m²)
 - 12 Ratų plovimo punktas
 - 13 Evakuacijos vieta
 - 14 Laikinas apšvietimas



SUTARTINIAI ŽYMĖJIMAI

Projektuojamų inž. tinklų pavojingos zonos



Pastabos:

1. Statybvietės schema orientacinio pobūdžio ir privalo būti tikslinama pagal rangovo poreikius;
2. Statybų transporto priemonių maršrutai, judėjimo, stovėjimo ir darbo schemas pateikiamos statybos darbų technologijos projekte išaiškėjus rangovui (jo mechanizmams ir t.t.);
3. Baigus statybos darbus atstatyti buvusį gerbuvį;
4. Atsiradus pavojingai zonai už statybvietės aptvėrimo, privalo dalyvauti reguliuotojas ir pašalinis asmenis nukreipti saugiai taku.

0	2022-04	Konkursui ir statybai
LAIDA	IŠLEIDIMO DATA	LAIDOS STATUSAS IR IŠLEIDIMO PRIEŽASTIS (JEI TAIKOMA)
Atestato Nr. 19391/22660	UAB "PROJKELVA"	Dariaus ir Girėno g. bei Žemaitės g. Šilalės mieste kvartalo rekonstravimo ir inžinerinių tinklų statybos projektas
	PV, PDV S. Varkalys	2022-04
		Brėžinys: Statybvietės planas
LT	Statytojas (Užsakovas): Šilalės rajono savivaldybės administracija	Žymuo: 2022/04-00-TDP-SO-01
		Laidos: 0
		Lapas: 1

KOPIJA TIKRA

Techninis direktorius
Steponas Varkalys



GAUTA

2022-11-25 Nr. G-22/521



ŠILALĖS RAJONO SAVIVALDYBĖS
ADMINISTRACIJA

UAB „Atamis“
El. p. info@atamis.lt

2022-11- Nr.

DĖL PRITARIMO TECHNINIŲ PROJEKTŲ SPRENDINIAMS

Šilalės rajono savivaldybės administracija informuoja, kad pritaria šių techninių projektų sprendiniams:

1. „Dariaus ir Girėno g. bei Pietinio Kelio g. Šilalės mieste kvartalo rekonstravimas ir inžinerinių tinklų statybos projektas“;
2. „Dariaus ir Girėno g. bei Žemaitės g. Šilalės mieste kvartalo rekonstravimo ir inžinerinių tinklų statybos projektas“;
3. „Inžinerinių statinių rekonstravimo ir statybos, teritorijoje ribojamoje D. Poškos ir Maironio gatvių Šilalės mieste, projektas“.

Administracijos direktoriaus pavaduotojas,
pavadojantis administracijos direktorių

Virginijus Kvederys

Vaida Jocytė-Kiaulakienė, tel. (8 449) 76 123, el. p. vaida.kiaulakiene@silale.lt



[] **ADOC dokumentas**

- Turinys
- Metaduomenys
- Parašai
- Tikrinimas

Pavadinimas: Dėl pritarimo techninių projektų sprendiniams
Rinkmena: PRITARIMAS SPRENDINIAMS.adoc (ADOC-V1.0, GeDOC)

Dokumento metaduomenys

PASIRAŠOMIEJI METADUOMENYS

El. dokumento turinį aprašantys metaduomenys

El. dokumento pavadinimas	Dokumento rūšis	Parašai
Dėl pritarimo techninių projektų sprendiniams	Raštas	

Sudarytojai

Statusas	Sudarytojas	Kodas	Adresas	Parašai
Juridinis asmuo	Šilalės rajono savivaldybė	1887737 20	J. Basanavičiaus g. 2, LT-75138 Šilalė	

Dokumento sudarymas

Sudarymo data	Parašai
2022-11-25 14:18:30	

Dokumento registracijos

Registravimo data	Dokumento registracijos Nr.	Įmonės (įstaigos) kodas	Parašai
2022-11-25 14:28:24	B3-2407 (5.17 E)	188773720	

Dokumentą užregistravęs darbuotojas

Vardas ir pavardė	Pareigos	Struktūrinis padalinys
Vilma Žiogienė	Priimamojo sekretorius	Veiklos administravimo skyrius


NEPASIRAŠOMIEJI METADUOMENYS

El. dokumento naudojimo metaduomenys

Techninė informacija

El. dokumento specifikacijos ID	Elektroninio dokumento grupė	eDVS pavadinimas ir versija	Parašai
ADOC-V1.0	GeDOC	Elpako v.20221123.1	

El. dokumento klasifikavimas

	Saugykla	Parašai		
	<p data-bbox="606 224 917 257"> Bylos (tomo) indeksai</p> <table border="1" data-bbox="606 257 1069 347"><tr><td data-bbox="606 257 1069 302">Bylos (tomo) indeksas</td></tr><tr><td data-bbox="606 302 1069 347">5.17 E</td></tr></table>	Bylos (tomo) indeksas	5.17 E	
Bylos (tomo) indeksas				
5.17 E				

[Grįžti į paslaugos pagrindinį puslapį](#)



[] ADOC dokumentas

- Turinys
- Metaduomenys
- Parašai
- Tikrinimas

Pavadinimas: Dėl pritarimo techninių projektų sprendiniams
Rinkmena: PRITARIMAS SPRENDINIAMS.adoc (ADOC-V1.0, GeDOC)

Dokumento parašai

Parašai


Virginijus
Kvederys,
Administracijos
direktoria...
Vilma
Žiogienė,
Priimamojo
sekretorius
(2022-11...

Parašo informacija

Parašo duomenys

Šis parašas yra galiojantis.


Parašas

Pasirašymo laikas: 2022-11-25 14:18:30
Paskirtis: pasirašymas
Formatas: Trumpalaikio galiojimo (XAdES-T) 
Laiko žyma: 2022-11-25 14:18:52










Pasirašantis asmuo

Vardas, pavardė: Virginijus Kvederys
Pareigos: Administracijos direktoriaus
pavaduotojas
Struktūrinis padalinys: Šilalės rajono
savivaldybės administracija

Sertifikatas

Turėtojas: VIRGINIJUS KVEDERYS 
Leidėjas: ADIC CA-A
Galioja nuo 2022-02-03 iki 2025-02-02

Elementai pasirašyti parašu „Virginijus Kvederys“

-  TURINYS
-  PRITARIMAS SPRENDINIAMS.docx
-  METADUOMENYS
 -  Dokumento pavadinimas: Dėl pritarimo
techninių ...
 -  Sudarytojai
 -  Šilalės rajono savivaldybė. Kodas:
188773720. A...
 -  Sudarymo data: 2022-11-25
-  Parašai
 -  Pasirašymo data: 2022-11-25, Parašo
paskirtis: ...