

Valstybinės reikšmės magistralinio kelio Nr. A1 Vilnius–Kaunas–Klaipėda 99,582 km viaduko per Jonavos g. (kairėje pusėje) ir 99,824 km tilto per Nerį (kairėje pusėje) kapitalinio remonto projektas

PROJEKTO PAVADINIMAS (PAGAL SUTARTĮ)

STATINIO POGRUPIO PAVADINIMAS BEI STATYBOS RŪŠIS	
STATINIO PROJEKTO NUMERIS	8180/A1-0203
UŽSAKOVAS	VĮ Lietuvos automobilių kelių direkcija J. Basanavičiaus g. 36, LT-03109 Vilnius, Lietuva
STATYTOJAS	VĮ Lietuvos automobilių kelių direkcija J. Basanavičiaus g. 36, LT-03109 Vilnius, Lietuva
STATINIO KATEGORIJA	Ypatingasis statinys
PROJEKTO ETAPAS	Techninis darbo projektas
PROJEKTO DALIS	Pasirengimo statybai ir statybos darbų organizavimo dalis
BYLOS ŽYMUO	SO-04.01
BYLOS LAIDA	0
IŠLEIDIMO DATA	2022-08

PROJEKTUOTOJAS	KVALI PATVIRT. DOK. NR.	PAREIGOS	VARDAS, PAVARDĖ	PARAŠAS
UAB „Kelprojektas“				

18AK813GBO

<b>Eil. Nr.</b>	<b>Bylos (segtuvo) žymuo</b>	<b>Laida</b>	<b>Pavadinimas</b>	<b>Pastabos</b>
1.	BD-01.01	0	Bendroji dalis	
2.	SK-02.01	0	Konstrukcijų dalis. Magistralinio kelio Nr. A1 Vilnius–Kaunas–Klaipėda 99,824 km tilto per Nerį (kairėje pusėje) kapitalinis remontas	
3.	SK-02.02	0	Konstrukcijų dalis. Magistralinio kelio Nr. A1 Vilnius–Kaunas–Klaipėda 99,582 km viaduko per Jonavos g. (kairėje pusėje) kapitalinis remontas	
4.	E-03.01	0	Elektrotechnikos dalis. Apšvietimas	
5.	SO-04.01	0	Pasirengimo statybai ir statybos darbų organizavimo dalis	
6.	KS-05.01	0	Statybos skaičiuojamosios kainos nustatymo dalis	

Dokumento žymuo	Lapų sk.	Laida	Dokumento pavadinimas	Pastabos	Lapo Nr.
8180/A1-0203-TDP-SO-04.01-ARA	23	0	Aiškinamasis raštas		4
	1	-		Brėžinių skirtukas	27
8180/A1-0203-TDP-SO-04.01-B01	1	0	Statybvietės įrengimo ir eismo organizavimo schema		28

0	2022-02	Statybos leidimui ir konkursui
LAIDA	DATA	LAIDOS STATUSAS. KEITIMO PRIEŽASTIS (JEI TAIKOMA)
Projektuotojas		
UAB „Kelprojektas“		

Žymuo 8180/A1-0203-TDP-SO-04.01-DSZ

Valstybinės reikšmės magistralinio kelio Nr. A1 Vilnius–Kaunas–Klaipėda 99,582 km viaduko per Jonavos g. (kairėje pusėje) ir 99,824 km tilto per Nerį (kairėje pusėje) kapitalinio remonto projektas. . Ypatingasis statinys. 2022 m.

## 1. BENDRA INFORMACIJA

„Valstybinės reikšmės magistralinio kelio Nr. A1 Vilnius–Kaunas–Klaipėda 99,582 km viaduko per Jonavos g. (kairėje pusėje) ir 99,824 km tilto per Nerį (kairėje pusėje) kapitalinio remonto projektas“ parengtas vadovaujantis paslaugų pirkimo sutartimi, sudaryta tarp Lietuvos automobilių kelių direkcijos prie Susisiekimo ministerijos ir UAB „Kelprojektas“.

Techninio darbo projekto sprendiniai atlikti pagal Lietuvos Respublikoje galiojančias statybinės normas ir taisykles. Statybinėms medžiagoms ir gaminiams, naudojamiems statyboje, taikomi galiojantys valstybiniai standartai bei europiniai EN standartai, kurių vartojimas yra įteisintas Lietuvos Respublikos atitinkamų žinybų.

Techninis darbo projektas atitinka privalomų rengimo dokumentų ir esminius šiam statiniui Statybos techniniuose reglamentuose nurodomus reikalavimus.

## 2. UŽSAKOVAS

VĮ Lietuvos automobilių kelių direkcija,  
J. Basanavičiaus g. 36, LT-03109 Vilnius, Lietuva,  
tel. (8 5) 232 9600, el. p. lakd@lakd.lt; tel. (8 5) 232 9611.

## 3. STATYTOJAS

VĮ Lietuvos automobilių kelių direkcija,  
J. Basanavičiaus g. 36, LT-03109 Vilnius, Lietuva,  
tel. (8 5) 232 9600, el. p. lakd@lakd.lt; tel. (8 5) 232 9611.

## 4. PROJEKTUOTOJAS

UAB „Kelprojektas“,  
Jonavos g. 7, LT-44192 Kaunas, Lietuva,  
tel. +370 37 22 31 86, el. paštas info@kelprojektas.lt,

## 5. PROJEKTO RENGIMO IR PAGRINDINIAI NORMATYVINIAI STATYBOS TECHNINIAI DOKUMENTAI

### 5.1 Projekto rengimo dokumentai

Projektavimo ir projekto vykdymo priežiūros paslaugų techninė užduotis	VĮ Lietuvos automobilių kelių direkcija
Topogeodeziniai tyrinėjimai	MB „Geodezijos darbai“ 2021 m.
Statinio tyrimai	UAB „Kelprojektas“ 2021 m.

### 5.2 Statybos techniniai reglamentai

STR 1.01.03:2017	Statinių klasifikavimas
STR 1.03.01:2016	Statybiniai tyrimai. Statinio avarija
STR 1.04.04:2017	Statinio projektavimas, projekto ekspertizė
STR 1.06.01:2016	Statybos darbai. Statinio statybos priežiūra
TR 2.01:2019	„Automobilių kelių ir geležinkelio tiltų ir tunelių projektavimas“

### 5.3 Lietuvos standartai

LST 1516:2015	Statinio projektas. Bendrieji įforminimo reikalavimai
---------------	---

### 5.4 Kiti norminiai dokumentai, įstatymai, statybos taisyklės ir techniniai liudijimai

Žymuo: 8180/A1-0203-TDP-SO-04.01-ARA

Valstybinės reikšmės magistralinio kelio Nr. A1 Vilnius–Kaunas–Klaipėda 99,582 km viaduko per Jonavos g. (kairėje pusėje) ir 99,824 km tilto per Nerį (kairėje pusėje) kapitalinio remonto projektas. . Ypatingasis statinys. 2022 m.

RSN 156-94	Statybinė klimatologija
KTR 1.01:2008	Kelių techninis reglamentas
GKTR 2.11.03:2014	Topografinių erdvinių objektų rinkinys ir topografinių erdvinių objektų sutartiniai ženklai

Lietuvos Respublikos statybos įstatymas;  
 Lietuvos Respublikos žemės įstatymas;  
 Lietuvos Respublikos teritorijų planavimo įstatymas;  
 Darboviečių įrengimo statybvietėse nuostatai;  
 Darbo įrenginių naudojimo bendrieji nuostatai;  
 Darbuotojų aprūpinimo asmeninėmis apsauginėmis priemonėmis nuostatai;  
 Saugos ir sveikatos apsaugos ženklų naudojimo nuostatai;  
 Statybos rekomendacijos R39–06 „Kelių tiesimas ir techninė priežiūra. Sauga darbe“;  
 HN 32:2004 Darbas su videoterminalais. Saugos ir sveikatos reikalavimai;  
 LST EN 60204 Mašinų sauga. Mašinų elektros įranga. 1 dalis. Bendrieji reikalavimai;  
 EIT–2012 Elektros įrenginių įrengimo bendrosios taisyklės;  
 SEIT Saugos eksploatuojant elektros įrenginius taisyklės;  
 PST 08–99 Bendrosios priešgaisrinės saugos taisyklės;  
 RSN 26–90 Vandens vartojimo normos;  
 DT 5–00 Saugos ir sveikatos taisyklės statyboje;  
 Darboviečių įrengimo bendrieji nuostatai;  
 Darbuotojų aprūpinimo asmeninėmis apsaugos priemonėmis nuostatai;  
 Buities, sanitarinių ir higienos patalpų įrengimo reikalavimai;  
 Kėlimo kranų naudojimo taisyklės. Nr.A1–425;  
 Želdinių apsaugos, vykdant statybos darbus taisyklės;  
 Bendrosios priešgaisrinės saugos taisyklės;  
 Buities, sanitarinių ir higienos patalpų įrengimo reikalavimai;  
 Lietuvos higienos normos HN 33:2011;  
 T DVAER 12 Automobilių kelių darbo vietų aptvėrimo ir eismo reguliavimo taisyklės;  
 Kelių horizontaliojo ženklavimo taisyklės;  
 Kelių ženklų įrengimo ir vertikaliojo ženklavimo taisyklės;  
 Kelių eismo taisyklės;  
 D1–368 Atliekų tvarkymo taisyklės;  
 D1–637 Statybinių atliekų tvarkymo taisyklės.

## 6. DUOMENYS APIE STATINIUS

### 6.1 Projektiniai duomenys

Kelio kategorija	valstybinės reikšmės magistralinis kelias III kategorija
Tilto:	
Statybos rūšis	kapitalinis remontas;
Statinio kategorija	ypatingasis statinys;
Statinio klasė	kiti inžineriniai statiniai;
Projektinės apkrovos	esamos projektinės apkrovos
A/b dangos plotis	8,65 m;
Plotis tarp apsauginių barjerų	8,65 m;
Eismo juostų plotis	2x3,50 m;
Šalutinių einamosios dalies plotis	2,0 m ir 0,75 m;
Kelio dangos skersinis nuolydis ant tilto (dvišlaitis)	1,5%;
Viaduko:	
Statybos rūšis	kapitalinis remontas;
Statinio kategorija	ypatingasis statinys;

Žymuo: 8180/A1-0203-TDP-SO-04.01-ARA

Valstybinės reikšmės magistralinio kelio Nr. A1 Vilnius–Kaunas–Klaipėda 99,582 km viaduko per Jonavos g. (kairėje pusėje) ir 99,824 km tilto per Nerį (kairėje pusėje) kapitalinio remonto projektas. . Ypatingasis statinys. 2022 m.

Statinio klasė	kiti inžineriniai statiniai;
Projektinės apkrovos	esamos projektinės apkrovos
A/b dangos plotis	9,84 m;
Plotis tarp apsauginių barjerų	9,84 m;
Eismo juostų plotis	2x3,50 m;
Šalitilčių einamosios dalies plotis	0,75 m ir 0,75 m;
Kelio dangos skersinis nuolydis ant viaduko (dvišlaitis)	2,5%;

## 7. STATYBOS GEODEZINĖ KONTROLĖ

Inžinerinių tinklų planai (geodezinės nuotraukos) užsakomi ir atliekami pagal:

- – geodezijos ir kartografijos techninių reikalavimų reglamentą GKTR 2.01.01:1999 „Lietuvos Respublikos teritorijoje statomų požeminių tinklų ir komunikacijų geodezinių nuotraukų atlikimo tvarka“;
- – Geodezininko kvalifikacijos pažymėjimų išdavimo, galiojimo sustabdymo, galiojimo panaikinimo taisyklių, patvirtintų Lietuvos Respublikos Vyriausybės 2010 m. gruodžio 22 d. nutarimu Nr. 1853 „Dėl Geodezininko kvalifikacijos pažymėjimų išdavimo, galiojimo sustabdymo, galiojimo panaikinimo taisyklių patvirtinimo“ (galiojanti suvestinė redakcija nuo 2020-04-21), nustatytą tvarką;
- – Lietuvos Respublikos geodezijos ir kartografijos įstatymą, 2001 m. birželio 28 d. Nr. IX-415, (galiojanti suvestinė redakcija nuo 2020-01-01);
- Statybos techninis reglamentas STR 1.06.01:2016 „Statybos darbai. Statinio statybos priežiūra“.

### 7.1 Periodiškumas

Pagal STR 1.06.01:2016 „Statybos darbai. Statinio statybos priežiūra“ Rangovai privalo vykdyti geodezinę darbų kontrolę ir užtikrinti, kad statinio išdėstymas plane ir vertikalus profilis atitiktų statinio projekto reikalavimus (pagal GKTR 2.01.01:1999).

Draudžiama užpilti gruntą nutiestus inžinerinius tinklus bei pastatytus kitokius inžinerinius statinius neatlikus geodezinių matavimų ir nepadarius inžinerinių tinklų planų (geodezinių nuotraukų) ir nepasirašius paslėptų statybos darbų aktų.

Papildomai užpylus arba nukasus gruntą nuo esamų inžinerinių tinklų, inžinerinių tinklų planai (geodezinės nuotraukos) turi būti pakoreguoti, o duomenis statinio statybos vadovas turi pateikti šių tinklų savininkui (naudotojui).

Atliekamos visų statomų požeminių tinklų ir komunikacijų bei su jų eksploatacija susijusių požeminių bei antžeminių statinių (požeminių perėjų, rezervuarų, siurblių, vamzdynų ir panašiai) – toliau požeminių komunikacijų geodezinės nuotraukos.

Melioracijos statinių (drenažo tinklo) planas (geodezinė nuotrauka) yra privalomas, o linijų projektinės padėties ir aukščių pakeitimai pažymimi darbo projekto planuose bei išilginiuose profiliuose ir privalo turėti žymą „TAIP PASTATYTA“ su melioracijos statinių statybos techninio prižiūrėtojo ir melioracijos statinių statybos vadovo parašais.

Periodiškumą tikslina Statytojas rangos darbų sutartyje.

### 7.2 Tvarka

Pagal GKTR 2.01.01:1999 – Požeminių komunikacijų geodezines nuotraukas atlikti užsako statytojas (užsakovas). Užsakyme nurodoma komunikacijų rūšis, apytikris jų ilgis ir statybos užbaigimo laikas.

Geodezinių nuotraukų atlikimo tvarka numatyta reglamente GKTR 2.01.01:1999 (žr. 2 sk. punktus 2.1–2.13).

Pagal STR 1.06.01:2016 „Statybos darbai. Statinio statybos priežiūra“, IV sk. devinto skirsnio punktus 36.4.1 ir 36.18 numatytos Statinio statybos vadovo prievolės dėl geodezinių matavimų ir geodezinių nuotraukų.

Tvarką tikslina Statytojas rangos darbų sutartyje.

### 7.3 Ataskaitos

Pagal Lietuvos Respublikos geodezijos ir kartografijos įstatymo (2001 m. birželio 28 d. Nr. IX-415, galiojanti suvestinė redakcija nuo 2020-01-01, 13 straipsnį. Geodezininko teisės ir pareigos – 5) Vyriausybės įgaliotos

institucijos nustatyta tvarka parengti geodezijos ir kartografijos darbų ataskaitas ir jas pateikti geodezijos ir kartografijos darbų užsakovui.

STR 1.06.01:2016 „Statybos darbai. Statinio statybos priežiūra“, **4 priede** pateiktas **Statybos darbų žurnalo pildymo tvarkos aprašas<sup>1</sup>**, kurio:

– 19 punkte nurodyta, kad <Žurnalo III skyriuje pateikiamas statinio, jo dalių ir konstrukcijų, inžinerinių tinklų pagrindinių geodezinių kontrolinių nuotraukų rekomenduojamas sąrašas.

Visos statinio geodezinės kontrolinės nuotraukos registruojamos formoje F-15, formoje F-16 pateikti geodezinių kontrolinių nuotraukų blankai. Geodezines kontrolines nuotraukas registruoja geodezininkas kartu su statinio statybos vadovu (bendrųjų ar specialiųjų statinio statybos darbų vadovu – kai vykdomi bendrieji ar specialieji statybos darbai). Registruojant nurodoma schemų, nuotraukų pavadinimai, atlikimo data, atitiktis statinio projektui ir rasti nukrypimai.>;

– 21 punkte nurodoma, kad paslėptų darbų patikrinimo aktai surašomi iš karto po jų apžiūrėjimo, nepradėjus vykdyti toliau numatytų statybos darbų. Prireikus padaromos geodezinės kontrolinės nuotraukos;

– 35 punkte nurodoma, kad Statinį pripažinus tinkamu naudoti, pagrindinį Žurnalą ir papildomus Žurnalus kartu su kitais dokumentais rangovas (subrangovas) perduoda statytojui (užsakovui).

4 Priedo III skyriuje Geodezinė kontrolinė dokumentacija, pateikiamas Statinio, jo dalių ir konstrukcijų bei inžinerinių tinklų rekomenduojamų pagrindinių geodezinių kontrolinių nuotraukų sąrašas.

Ataskaitas tikslina Statytojas rangos darbų sutartyje<sup>2</sup>.

## 8. STATYBOS SKLYPO APIBŪDINIMAS

Remontuojami statiniai (tiltas ir viadukas) yra A1 kelio ruože, kuris eina per Kauno miesto savivaldybės teritoriją, jis patenka į Eigulių, Vilijampolės ir Šilainių seniūnijų teritorijas. Magistralinis kelias A1 Vilnius-Kaunas-Klaipėda yra svarbiausia Lietuvos kelių transporto jungtis Rytų-Vakarų kryptimi. Jis priklauso IXB tarptautiniam transporto koridoriui, transeuropiniam TEN-T kelių tinklui bei europiniams keliams.

Tilto padėtis pagal koordinacių sistemą LKS-94: X=6088940 Y=494431. Viaduko padėtis pagal koordinacių sistemą LKS-94: X=6088898 Y=494811. Statinių padėtį žiūrėti Pav. 1.

<sup>1</sup> Pakeistas Lietuvos Respublikos aplinkos ministro 2018 m. gegužės 10 d. įsakymu Nr. D1-382 „Dėl Lietuvos Respublikos aplinkos ministro 2016 m. gruodžio 2 d. įsakymu Nr. D1-848 Dėl statybos techninio reglamento STR 1.06.01:2016 „Statybos darbai. Statinio statybos priežiūra“ patvirtinimo“ pakeitimo“.

<sup>2</sup> Pagal Lietuvos Respublikos aplinkos ministro 2018 m. gegužės 10 d. įsakymo Nr. D1-382 „Dėl Lietuvos Respublikos aplinkos ministro 2016 m. gruodžio 2 d. įsakymu Nr. D1-848 Dėl statybos techninio reglamento STR 1.06.01:2016 „Statybos darbai. Statinio statybos priežiūra“ patvirtinimo“ pakeitimo“ 1.4 punktą (<1.4. pakeičiu 4 priedo Statybos darbų žurnalo pildymo tvarkos aprašą:>) Statytojo (užsakovo) pasirinkimu pildomas popierinis arba elektroninis Žurnalas.



Pav. 1 Remontuojamų statinių padėtis

## 9. HIDROGEOLOGINĖS SĄLYGOS

Netyrinėta. Remonto darbams įtakos neturi.

## 10. GEOLOGINĖS STATYBVIETĖS SĄLYGOS

Netyrinėta. Remonto darbams įtakos neturi.

## 11. ESAMŲ STATINIŲ KONSTRUKCIJŲ BŪKLĖS ĮVERTINIMAS

### 11.1 Magistralinio kelio Nr. A1 Vilnius–Kaunas–Klaipėda 99,824 km tilto per Nerį (kairėje pusėje) kapitalinis remontas

Tiltas pastatytas 1980 m., naudojamas 42 metus. Paskutinis remontas atliktas 2009 m. Remonto metu pakeisti deformaciniai pjūviai ir lankstai (Atramų nr.1 ir nr. 6 guoliai). Esminė tilto apžiūra atlikta 2009m. -2010m., siekiant įvertinti tilto būklę ir pateikti išvadas ir rekomendacijas tiltų remontui. Dokumentas pateikiamas kartu su projektu, kaip informacinis priedas.

Projekto autoriai tilto apžiūrą atliko 2021 m kovo mėnesį. Apie tiltui projektuoti naudotas normas duomenų nebuvo rasta. Eismo juostų pločiai, techniniai praėjimai, kelio ir patiltės gabaritai atitinka norminius reikalavimus. Atraminių guolių, deformacinių pjūvių ir šaltilčio gembų būklė yra bloga ir remontas jiems yra būtinas. Pakloto elementų: šaltilčio plokščių, turėklų, lietaus nuvedimo sistemos – būklė yra bloga. Atramų, perdangos dėžinio skerspjūvio blokų būklė yra patenkinama.

### 11.2 Magistralinio kelio Nr. A1 Vilnius–Kaunas–Klaipėda 99,582 km viaduko per Jonavos g. (kairėje pusėje) kapitalinis remontas

Esamo viaduko laikančiųjų konstrukcijų: atramų, perdangos sijų, atraminių guolių – būklė yra gera, reikalingas tik kosmetinis remontas.

Viaduko pakloto elementų: turėklų, turėklų blokų, šaltilčio plokščių, deformacinių siūlių – būklė bloga, reikalinga juos pakeisti naujais.

## 12. KLIMATO SĄLYGOS

Kaunas yra vėsiojo vidutinio klimato zonoje su vidutinio šilumo vasaromis bei vidutinio šaltumo žiemomis. Vidutinė liepos mėnesio temperatūra siekia apie 17,3 C, žiemą – apie -5 C; intervalas tarp temperatūrų yra apie 20

Žymuo: 8180/A1-0203-TDP-SO-04.01-ARA

Valstybinės reikšmės magistralinio kelio Nr. A1 Vilnius–Kaunas–Klaipėda 99,582 km viaduko per Jonavos g. (kairėje pusėje) ir 99,824 km tilto per Nerį (kairėje pusėje) kapitalinio remonto projektas. . Ypatingasis statinys. 2022 m.

C. Lietuvoje buvo labai karštų vasarų, kai oras sušildavo iki 35 C, ir labai šaltų žiemų, kai oras atšaldavo iki -25 C, o naktimis – iki -30 C. Pagal klimato atšiaurumo zoną Lietuva priskiriama 5-6 klimato zonoms.

Kaune per metus iškrenta apie 630 milimetrų kritulių. Daugiausiai kritulių iškrenta vasarą (iki 50 % metinio kritulių kiekio) dėl netikėtų audrų, škvalų, perkūnijų ir lietaus. Mažiau kritulių rudenį, žiemą. Mažiausiai kritulių – pavasarį (dėl vyraujančių anticiklonų).

Kaune vyrauja pietvakarių krypties silpni vėjai. Stipriausi vėjai būna lapkričio, gruodžio ir sausio mėnesiais. Statybos metu vėjo kryptį ir greitį realiu laiku žiūrėti Lietuvos hidrometeorologijos tarnybos prie Aplinkos ministerijos interneto puslapyje <https://m.meteo.lt/prognoziu-zemelapiai/vejo-kryptis-ir-greitis/9>.

Maksimalus sniego dangos storis išmatuojamas vasario–kovo mėnesiais, atitinkamai 34 ir 31 cm. Didžiausias įšalimo gylis užfiksuotas kovo mėn. (iki 120 cm).

### 13. PAVIRŠINIO IR GRUNTINIO VANDENS PAŠALINIMAS

Paviršinis vanduo, statybos metu, nuo statybinių medžiagų sandėliavimo aikštelių ir statybinės technikos stovėjimo aikštelių yra surenkamas. Surinktas vanduo valomas, tam tikslui, žemiausioje statybietės dalyje, kur saugomos statybinės medžiagos bei statybinė technika, yra įrengiami lietaus vandens valymo įrenginiai (sėsdintuvai ir naftos produktų gaudyklės). Detalūs lietaus vandens valymo įrenginių sprendiniai turi būti detalizuojami rengiant statybos darbų technologinį projektą.

Bendrieji reikalavimai vandens nuvedimui nurodyti Automobilių kelių vandens nuleidimo sistemų projektavimo taisyklių KPT VNS 16, XII skyriuje ir Automobilių kelių žemės darbų atlikimo ir žemės sankasos įrengimo taisyklių IT ŽS 17 VIII skyriaus, penktajame skirsnyje.

### 14. MEDŽIŲ, AUGMENIJOS, DIRVOŽEMIO IR KITO IŠKASAMO GRUNTO IŠSAUGOJIMO IR PANAUDOJIMO SĄLYGOS

Estakados kapitalinio remonto metu darbai bus vykdomi teritorijoje, kurioje nėra želdinių ir intensyvos augmenijos. Šalia remontuojamos estakados esantys medžiai turi būti apsaugoti vadovaujantis LR aplinkos ministro įsakymu Nr. D1-193 „Želdinių apsaugos, vykdamas statybos darbus taisyklėmis“.

Augalinis sluoksnis, prieš pradėdamas statybos darbus, turi būti pašalintas ir sandėliuojamas specialiai tam paruošoje aikštelėje, apsaugant jį nuo užteršimo, išplovimo, išpustymo (vėjo), kad būtų galima jį panaudoti sklypo sutvarkymo ir želdinimo darbams. Augalinio sluoksnis bus panaudotas plotų rekultivacijai.

### 15. INŽINERINIAI TINKLAI IR ŠALIA ESANTYS STATINIAI

Šalia remontuojamų statinių esančiose teritorijose nutiesti požeminiai 0,4KV, 10 kV, bei orinės, 35 kV bei 110 kV elektros linijos (OL).

Remontuojami statiniai yra apšviesti. Elektros apšvietimo tinklai praeina kairėje statinių pusėje.

Šviesolaidinio kabelio linija naujai paklota kelio A1 kairėje, šlaito papėdėje ir kerta Neries upę. Ryšių kabeliai ir telefoninė kanalizacija nutiesti palei A1 kelią ir po remontuojamais statiniais Jonavos ir Panaerių gatvėse.

Prieštiltyje ir potiltyje kairėje A1 kelio pusėje, per Neries upę tiltu, yra nutiesti šilumos tiekimo magistraliniai tinklai. Šiluminių tinklų atšakos, kertančios kelią, kelio juostos ribas nutiestos į Vytėnų gyvenamąjį rajoną.

Spaudiminė kanalizacija ir vandentiekio tinklai praeina po remontuojamais statiniais Jonavos ir Panaerių gatvėse.

Išilgai Jonavos gatvei po viaduku praeina dujotiekio trasa.

### 16. STATYBINĖS ATLIEKOS

Susidarančios atliekos turi būti tvarkomos, vadovaujantis: Atliekų tvarkymo taisyklėmis (Lietuvos Respublikos aplinkos ministro 1999 m. liepos 14 d. įsakymas Nr. 217 (Lietuvos Respublikos aplinkos ministro 2017 m. spalio 9 d. įsakymo Nr. D1-831 redakcija), *galiojanti suvestinė redakcija nuo 2018-12-06*); Statybinių atliekų tvarkymo taisyklėmis (Lietuvos Respublikos aplinkos ministro 2006 m. gruodžio 29 d. įsakymas Nr. D1-637, *galiojanti suvestinė redakcija nuo 2018-07-01*); Atliekų susidarymo ir tvarkymo apskaitos ir atskaitų teikimo taisyklėmis (patvirtintomis Lietuvos Respublikos aplinkos ministro 2011 m. gegužės 3 d. įsakymu Nr. D1-367, (Lietuvos Respublikos aplinkos ministro 2017 m. spalio 3 d. įsakymo Nr. D1-819 redakcija), *galiojanti suvestinė redakcija nuo 2019-02-02*); Atliekų tvarkymo įstatymu (1998 m. birželio 16 d. Nr. VIII-787).

Žymuo: 8180/A1-0203-TDP-SO-04.01-ARA

Valstybinės reikšmės magistralinio kelio Nr. A1 Vilnius–Kaunas–Klaipėda 99,582 km viaduko per Jonavos g. (kairėje pusėje) ir 99,824 km tilto per Nerį (kairėje pusėje) kapitalinio remonto projektas. . Ypatingsasis statinys. 2022 m.

Susidarančių įvairių rūšių statybinių atliekų orientaciniai kiekiai, jų tvarkymo būdai, panaudojimo statybvietėje sąlygos yra pateiktos žemiau einančiose lentelėse. Taip pat žiūrėti 22.5 skyrių.

Lentelė 1. Atliekų tvarkymo kiekiai

Technologinis procesas	Atliekos						Atliekų saugojimas objekte		Numatomi atliekų tvarkymo būdai	
	Pavadinimas	Kiekis		Agregatinis būvis (kietas, skystas, pastos)	Kodas pagal atliekų sąrašą	Kodo tipas	Pavojiškumas	Laikymo sąlygos		Didžiausias kiekis
		Matavim.	Kiekis							
1	2	3	4	5	6	7	8	9	10	11
<b>Tiltas per Nerį</b>										
Gelžbetoninių konstrukcijų ardymas	Betonas, geležis ir plienas (šaltilčio plokštės, turėklų blokai, šaltilčio gembės ir kt.)	t	1290	Kietas	17 01 01 17 04 05	Veidrodinis nepavojingas	Nepavojingos	Objekte nesandėliuojamos	–	<b>Statybinės atliekos.</b> Pridavimas atliekų tvarkytojams, t. y. atliekos išvežamos į artimiausią įmonę, perdirbančią arba priimančią laikinam saugojimui statybines atliekas
Plieninių konstrukcijų ardymas	Geležis ir plienas (turėklai, šulinėliai, guoliai)	t	70	Kietas	17 04 05	Veidrodinis nepavojingas	Nepavojingos	Objekte nesandėliuojamos	–	<b>Išardytos statybinės medžiagos.</b> Antrinis panaudojimas (perduodama statytojui į Kėdainių kelių taryba, Birutės g. 4, Kėdainiai..)
Plieninių konstrukcijų ardymas	Geležis ir plienas (plieniniai atitvarai)	t	24	Kietas	17 04 05	Veidrodinis nepavojingas	Nepavojingos	Objekte nesandėliuojamos	–	<b>Išardytos statybinės medžiagos.</b> Antrinis panaudojimas (perduodama statytojui į Kėdainių kelių taryba, Birutės g. 4, Kėdainiai..)
Esamos asfalto dangos išardymas	Asfaltbetonio laužas	t	1211	Kietas	17 03 02	Veidrodinis nepavojingas	Nepavojingos	Objekte nesandėliuojamos	–	<b>Išardytos statybinės medžiagos.</b> Antrinis panaudojimas (lieka rangovui)

Žymuo: 8180/A1-0203-TDP-SO-04.01-ARA

Valstybinės reikšmės magistralinio kelio Nr. A1 Vilnius–Kaunas–Klaipėda 99,582 km viaduko per Jonavos g. (kairėje pusėje) ir 99,824 km tilto per Nerį (kairėje pusėje) kapitalinio remonto projektas. . Ypatingasis statinys. 2022 m.

Technologinis procesas	Atliekos						Atliekų saugojimas objekte		Numatomi atliekų tvarkymo būdai	
	Pavadinimas	Kiekis		Agregatinis būvis (kietas, skystas, pastos)	Kodas pagal atliekų sąrašą	Kodo tipas	Pavojiškumas	Laikymo sąlygos		Didžiausias kiekis
		Mato vnt.	Kiekis							
1	2	3	4	5	6	7	8	9	10	11
Perdangos hidroizoliacijos ardymas	Bituminiai mišiniai, nenurodyti 17 03 01	t	39	Kietas	17 06 03	Veidrodinis pavojingas	Nepavojingos	Objekte nesandėliuojamos	–	<b>Statybinės atliekos.</b> Pridavimas atliekų tvarkytojams, t. y. atliekos išvežamos į artimiausią įmonę, perdirbančią arba priimančią laikinam saugojimui statybines atliekas
III grupės grunto pašalinimas	Kelių skalda, nenurodyta 17 05 07	t	70	Kietas	17 05 08	Veidrodinis nepavojingas	Nepavojingos	Objekte nesandėliuojamos	–	<b>Išardytos statybinės medžiagos.</b> Antrinis panaudojimas (lieka rangovui)
Dėžinių sijų šiuklių išvalymas	Mišrios komunalinės atliekos	t	1,4	Kietas	20 03 01	Absoliučiai nepavojingas	Nepavojingos	Objekte nesandėliuojamos	–	<b>Komunalinės atliekos.</b> Pridavimas atliekų tvarkytojams, t. y. atliekos išvežamos į artimiausią įmonę, priimančią atliekas
<b>Viadukas per Jonavos g.</b>										
Gelžbetoninių konstrukcijų ardymas	Betonas, geležis ir plienas (šaltilčio plokštės, turėklų blokai ir kt.)	t	643	Kietas	17 01 01 17 04 05	Veidrodinis nepavojingas	Nepavojingos	Objekte nesandėliuojamos	–	<b>Statybinės atliekos.</b> Pridavimas atliekų tvarkytojams, t. y. atliekos išvežamos į artimiausią įmonę, perdirbančią arba priimančią laikinam saugojimui statybines atliekas
Plieninių konstrukcijų ardymas	Geležis ir plienas (turėklai, šulinėliai)	t	10,6	Kietas	17 04 05	Veidrodinis nepavojingas	Nepavojingos	Objekte nesandėliuojamos	–	<b>Išardytos statybinės medžiagos.</b> Antrinis panaudojimas (perduodama statytojui į Kėdainių kelių tarnybą, Birutės g. 4, Kėdainiai..)

Žymuo: 8180/AI-0203-TDP-SO-04.01-ARA

Valstybinės reikšmės magistralinio kelio Nr. A1 Vilnius–Kaunas–Klaipėda 99,582 km viaduko per Jonavos g. (kairėje pusėje) ir 99,824 km tilto per Nerį (kairėje pusėje) kapitalinio remonto projektas. . Ypatingasis statinys. 2022 m.

Technologinis procesas	Atliekos						Atliekų saugojimas objekte		Numatomi atliekų tvarkymo būdai	
	Pavadinimas	Kiekis		Agregatinis būvis (kietas, skystas, pastos)	Kodas pagal atliekų sąrašą	Kodo tipas	Pavojiškumas	Laikymo sąlygos		Didžiausias kiekis
		Mato vnt.	Kiekis							
1	2	3	4	5	6	7	8	9	10	11
Plieninių konstrukcijų ardymas	Geležis ir plienas (plieniniai atitvarai)	t	4,9	Kietas	17 04 05	Veidrodinis nepavojiškas	Nepavojiškas	Objekte nesandėliuojamos	–	<b>Išardytos statybinės medžiagos.</b> Antrinis panaudojimas (perduodama statytojui į Kėdainių kelių tarnybą, Birutės g. 4, Kėdainiai..)
Esamos asfalto dangos išardymas	Asfaltbetonio lauzas	t	217	Kietas	17 03 02	Veidrodinis nepavojiškas	Nepavojiškas	Objekte nesandėliuojamos	–	<b>Išardytos statybinės medžiagos.</b> Antrinis panaudojimas (lieka rangovui)
Perdangos hidroizoliacijos ardymas	Bituminiai mišiniai, nenurodyti 17 03 01	t	7,2	Kietas	17 06 03	Veidrodinis pavojingas	Nepavojiškas	Objekte nesandėliuojamos	–	<b>Statybinės atliekos.</b> Pridavimas atliekų tvarkytojams, t. y. atliekos išvežamos į artimiausią įmonę, perdirbančią arba priimančią laikinam saugojimui statybinės atliekas
Deformacinių pjūvių ardymas	Bituminiai mišiniai, nenurodyti 17 03 01	t	2,5	Kietas	17 06 03	Veidrodinis pavojingas	Nepavojiškas	Objekte nesandėliuojamos	–	<b>Statybinės atliekos.</b> Pridavimas atliekų tvarkytojams, t. y. atliekos išvežamos į artimiausią įmonę, perdirbančią arba priimančią laikinam saugojimui statybinės atliekas
II grupės grunto pašalinimas	Smėlis, žvyras	t	144	Kietas	17 05 04	Veidrodinis nepavojiškas	Nepavojiškas	Objekte nesandėliuojamos	–	<b>Išardytos statybinės medžiagos.</b> Antrinis panaudojimas (lieka rangovui)

Žymuo: 8180/A1-0203-TDP-SO-04.01-ARA

Valstybinės reikšmės magistralinio kelio Nr. A1 Vilnius–Kaunas–Klaipėda 99,582 km viaduko per Jonavos g. (kairėje pusėje) ir 99,824 km tilto per Nerį (kairėje pusėje) kapitalinio remonto projektas. . Ypatingasis statinys. 2022 m.

Technologinis procesas	Atliekos						Atliekų saugojimas objekte		Numatomi atliekų tvarkymo būdai	
	Pavadinimas	Kiekis		Agregatinis būvis (kietas, skystas, pastos)	Kodas pagal atliekų sąrašą	Kodo tipas	Pavojiškumas	Laikymo sąlygos		Didžiausias kiekis
		Mato vnt.	Kiekis							
1	2	3	4	5	6	7	8	9	10	11
III grupės grunto pašalinimas	Kelių skalda, nenurodyta 17 05 07	t	27	Kietas	17 05 08	Veidrodinis nepavojingas	Nepavojingos	Objekte nesandėliuojamos	–	<b>Išardytos statybinės medžiagos.</b> Antrinis panaudojimas (lieka rangovui)
Lietaus nuotekų sistemos ardymas	Plastikas (PVC vamzdžiai)	t	0,5	Kietas	20 03 01	Absoliučiai nepavojingas	Nepavojingos	Objekte nesandėliuojamos	–	<b>Statybinės atliekos.</b> Pridavimas atliekų tvarkytojams, t. y. atliekos išvežamos į artimiausią įmonę, perdirbančią arba priimančią laikinam saugojimui statybinės atliekas
<b>Apšvietimas</b>										
Apšvietimo tinklų demontavimas	Geležis ir plienas (vamzdžiai kabeliams)	t	1,2	Kietas	17 04 05	Veidrodinis nepavojingas	Nepavojingos	Objekte nesandėliuojamos	–	<b>Išardytos statybinės medžiagos.</b> Antrinis panaudojimas (perduodama statytojui į Kėdainių kelių tarnybą, Birutės g. 4, Kėdainiai..)
Apšvietimo tinklų demontavimas	Geležis ir plienas (apšvietimo atramos)	t	8,0	Kietas	17 04 05	Veidrodinis nepavojingas	Nepavojingos	Objekte nesandėliuojamos	–	<b>Išardytos statybinės medžiagos.</b> Antrinis panaudojimas (perduodama statytojui į Kėdainių kelių tarnybą, Birutės g. 4, Kėdainiai..)
Apšvietimo tinklų demontavimas	Betonas, (atramos pamatas)	t	0,6	Kietas	17 01 01	Veidrodinis nepavojingas	Nepavojingos	Objekte nesandėliuojamos	–	<b>Statybinės atliekos.</b> Pridavimas atliekų tvarkytojams, t. y. atliekos išvežamos į artimiausią įmonę, perdirbančią arba priimančią laikinam saugojimui statybinės atliekas

Žymuo: 8180/A1-0203-TDP-SO-04.01-ARA

Valstybinės reikšmės magistralinio kelio Nr. A1 Vilnius–Kaunas–Klaipėda 99,582 km viaduko per Jonavos g. (kairėje pusėje) ir 99,824 km tilto per Nerį (kairėje pusėje) kapitalinio remonto projektas. . Ypatingasis statinys. 2022 m.

Technologinis procesas	Atliekos						Atliekų saugojimas objekte		Numatomi atliekų tvarkymo būdai	
	Pavadinimas	Kiekis		Agregatinis būvis (kietas, skystas, pastos)	Kodas pagal atliekų sąrašą	Kodo tipas	Pavojiškumas	Laikymo sąlygos		Didžiausias kiekis
		Mato vnt.	Kiekis							
1	2	3	4	5	6	7	8	9	10	11
Apšvietimo tinklų demontavimas	Elektros ir elektroninės įrangos atliekos (šviestuvai)	t	2,0	Kietas	16 02 13 04	Veidrodinis pavojingas	Nepavojingos	Objekte nesandėliuojamos	–	<b>Išardytos statybinės medžiagos.</b> Antrinis panaudojimas (perduodama statytojui į Kėdainių kelių tarnyba, Birutės g. 4, Kėdainiai..)
Apšvietimo tinklų demontavimas	Kabeliai	t	1,2	kietas	17 04 11	Veidrodinis nepavojingas	Nepavojingos	Objekte nesandėliuojamos	–	<b>Statybinės atliekos.</b> Pridavimas atliekų tvarkytojams, t. y. atliekos išvežamos į artimiausią įmonę, perdirbančią arba priimančią laikinam saugojimui statybinės atliekas

Žymuo: 8180/A1-0203-TDP-SO-04.01-ARA

Valstybinės reikšmės magistralinio kelio Nr. A1 Vilnius–Kaunas–Klaipėda 99,582 km viaduko per Jonavos g. (kairėje pusėje) ir 99,824 km tilto per Nerį (kairėje pusėje) kapitalinio remonto projektas. . Ypatingasis statinys. 2022 m.

Pagal prioritetą turi būti laikomasi atliekų tvarkymo hierarchijos, atliekas tvarkant šiuo eiliškumu: prevenciškas atliekų vengimas, paruošimas naudoti pakartotinai, perdirbimas, kitas panaudojimas (pvz., energijai gauti), šalinimas į sąvartyną. Turi būti pasirašomos sutartys su atliekų vežėjais bei tvarkytojais ir atliekos atiduodamos atliekų tvarkytojams, registruotiems atliekas tvarkančių įmonių registre ir užsiimantiems atliekų tvarkymo veikla. Statybinių atliekų krovimas į mašinas turi būti organizuojamas taip, kad statybos aikštelė ir gretima teritorija būtų apsaugota nuo dulkių ir triukšmo, o išgabenant atliekas negali būti teršiama aplinka, atliekos turi būti vežamos dengtais sunkvežimiais, konteineriais ar kitu uždaru būdu.

Vadovaujantis aplinkos ministro 2014 m. rugpjūčio 28 d. įsakymu Nr. D1-698 „Dėl Lietuvos Respublikos aplinkos ministro 2006 m. gruodžio 29 d. įsakymo Nr. D1-637 „Dėl statybinių atliekų tvarkymo taisyklių patvirtinimo“ pakeitimo“ 6–8 punktais:

– Statybvietėje turi būti pildomas atliekų apskaitos žurnalas, vedama susidariusių ir perduotų tvarkyti statybinių atliekų apskaita, nurodomas jų kiekis, teikiamos atliekų apskaitos ataskaitos Atliekų tvarkymo taisyklėse ir Atliekų susidarymo ir tvarkymo apskaitos ir ataskaitų teikimo taisyklėse nustatyta tvarka;

– Statybvietėje turi būti išrūšiuotos ir atskirai laikinai laikomos susidarancios: komunalinės atliekos, inertinės atliekos, perdirbti ir pakartotinai naudoti tinkamos atliekos bei antrinės žaliavos, pavojingos atliekos, netinkamos perdirbti atliekos. Statybvietėje gali būti atskiriama (išrūšiuojama) ir daugiau atliekų rūšių atsižvelgiant į statybos rūšis, jų apimtį ir atliekų tvarkymo galimybes.

– Nepavojingos statybinės atliekos gali būti laikinai laikomos statybvietėje ne ilgiau kaip vienerius metus nuo jų susidarymo dienos, tačiau ne ilgiau kaip iki statybos darbų pabaigos.

Statybinės atliekos iki jų išvežimo privalo būti saugomos uždaruose konteineriuose arba tinkamai įrengtose aikštelėse.

## **17. GAMYBINĖS, ŪKINĖS AR KT. VEIKLOS RIBOJIMO, SUSTABDYMO AR NUTRAUKIMO SĄLYGOS REKONSTRUOJANT AR KAPITALIŠKAI REMONTUOJANT STATINIUS**

Vykdamas statybos darbus jokia ūkinė veikla nenumatyta stabdyti.

## **18. AUTOTRANSPORTO EISMO KELIUOSE IR GATVĖSE LAIKINO RIBOJIMO AR UŽDARYMO GALIMYBĖS IR SĄLYGOS**

Vykdamas remonto darbus automobilių eismas bus nutraukiamas, nukreipiant gretimais tiltais ir viadukais. Darbų organizavimo schemą žiūrėti SO dalies brėžiniuose 8108/A1-0203-TDP-SO-04.01-B01.

Detalią eismo organizavimo schema su ženklų išdėstymu Rangovas turi parengti ir suderinti su Lietuvos automobilių kelių direkcija prieš statybos darbų pradžią.

## **19. PAPILDOMO ŽEMĖS SKLYPO STATYBOS PRODUKTAMS IR KONSTRUKCIJOMS SANDĖLIUOTI, STATYBINIAMS ĮRENGINIAMS IR MECHANIZMAMS ĮRENGTI, LAIKINIEMS KELIAMS IR INŽINERINIAMS TINKLAMS NUTIESTI GALIMYBĖS IR SĄLYGOS**

Galimi papildomo žemės sklypo plotai statybos produktams ir konstrukcijoms sandėliuoti, statybiniam įrenginiams ir mechanizmams įrengti pateikti brėžinyje 8108/A1-0203-TDP-SO-04.01-B01, tačiau visi išvardinti darbai bus vykdomi kelio sklypo ribose ir dalis už jos ribų, todėl statybos darbų rangovas šiuos darbus privalės aptarti ir suderinti su teritorijos naudotoju.

Suderinus su užsakovu Rangovas privalo (jei reikia) įsirengti laikinas komunikacijas (elektros tiekimo liniją, vandentiekį ir buitinių nuotekų tinklus). Galutinį sprendimą dėl tinklų būtinumo statybos laikotarpiui priima Rangovas suderinęs tai su Užsakovu. Laikinių komunikacijų ir statybvietės įrengimo, saugojimo, eksploatacijos ir demontavimo kaštus dengia Rangovas. Jis taip pat įsipareigoja šalinti sniegą ir ledą nuo statybos aikštelės. Rangovui būtina kasdien tikrinti statybos aikštelės aptvėrimus pasibaigus darbui ir šalinti galimus trūkumus.

Jeigu pririnktų gatvių naudojimosi leidimo, tai jis privalo būti laiku užsakytas atitinkamose institucijose. Kaštai, kurie atsiranda dėl kontroliuojančių institucijų įpareigojimų, privalo būti numatyti Rangovo konkursiniame pasiūlyme ir atskirai kompensuojami nebus.

Rangovas atsako už visus jo sukeltus inžinerinių tinklų ir susisiekimo komunikacijų sugadinimus.

## **20. APRŪPINIMO ELEKTRA, VANDENIU IR KITAIŠ RESURSAIS, TERITORIJOS APŠVIETIMO, NUOTEKŲ ŠALINIMO AR SURINKIMO GALIMYBĖS IR SĄLYGOS STATYBOS METU**

Žymuo: 8180/A1-0203-TDP-SO-04.01-ARA

Valstybinės reikšmės magistralinio kelio Nr. A1 Vilnius–Kaunas–Klaipėda 99,582 km viaduko per Jonavos g. (kairėje pusėje) ir 99,824 km tilto per Nerį (kairėje pusėje) kapitalinio remonto projektas. . Ypatinasis statinys. 2022 m.

Aprūpinimo elektra, vandeniu ir kitais resursais, nuotekų šalinimo ar surinkimo galimybės aprašytos 22 skyriuje. Jei elektros tiekimas objekte yra nepakankamas, rangovas privalo pasirūpinti elektros energijos, tenkinančio visus jo poreikius, tiekimu ir laikymu. Turi būti pasirūpinta reikiamu elektros tiekimu per visą darbų laikotarpį iki pat jų priėmimo. Tai apima įrenginių sumontavimą, eksploatavimą, techninę priežiūrą bei pakartotinį sumontavimą objekte iki pat priėmimo.

Rangovas turi pasirūpinti visomis laikinomis patalpomis, kurios bus reikalingos jo poreikiams, įskaitant tinkamus sanitarinius patogumus. Rangovas privalo pasirūpinti savo laikinomis komunalinėmis paslaugomis ir apmokėti visas laikinųjų įrenginių bei vandens, elektros energijos ir t. t. išlaidas.

Statybos aprūpinimui elektros energija ir vandeniu siūloma pasijungti nuo esamų atitinkamų tinklų ir įrengti laikinus apskaitos prietaisus, todėl ir laikinos sandėliavimo aikštelės parinktos taip, kad netoliese būtų elektros tinklų linijos, nuo kurių rangovas galėtų pasijungti tiekimą, prieš tai susiderinus su atitinkamomis institucijomis.

Į statybos aikštelę geriamasis vanduo gali būti tiekiamas fasuotas buteliais, vanduo kitoms reikmėms gali būti tiekiamas cisternomis ar kitomis talpomis. Geriamas vanduo turi atitikti higienos reikalavimus – Lietuvos higienos normą HN 24:2017 „Geriamojo vandens saugos ir kokybės reikalavimai“ [5.2.37].

## 21. REIKALAVIMAI STATYBOS ĮRANGAI IR TRANSPORTO PRIEMONĖMS

Reikalavimai statybos įrangai ir transporto priemonėms pateikiami statybos įrangos ir transporto priemonių gamintojų technologinėse instrukcijose, Rangovo statybos taisyklėse bei statybos darbų technologijos projekte.

Rekomenduojami mechanizmai projekto įgyvendinimui:

- Freza su automatiniu aukščio reguliavimu
- Pneumoplaktukas, dirbant kilnojamu kompresoriumi
- Kompresorius kilnojamas su vid. deg. varikliu
- Krovininė automašina, keliamoji galia 5 t
- Autokrautovas 3 t
- Krovininė automašina, keliamoji galia 4,5 t
- Krovininė automašina, keliamoji galia 8.5 t
- Traktorius iki 59 kW (80 AG)
- Kranas ant automob. važiuoklės keliam.galios iki 10 t
- Savaeigis plentvolis 10 t
- Vienakaušis ekskavatorius 0,4 m<sup>3</sup> kaušo talp.
- Vienakaušis ekskavatorius 0,65 m<sup>3</sup> kaušo talp.
- Vienakaušis ekskavatorius pneumorat.0,25 m<sup>3</sup> kaušo talp.
- Buldozeris 79 kW (108 AG)
- Autogreideris 79 kW (108 AG)
- Autogreideris 96 kW (130 AG)
- Autogudronatorius
- Savaeigis plentvolis iki 6 t
- Savaeigis plentvolis 18 t
- Savaeigis plentvolis 25 t
- Laistymo mašina
- Gręžimo-kraninė mašina (iki 3.5 m) automobilio bazėje
- Cemento paskirstytuvas
- Kelio ženklinimo mašina automobilio bazėje
- Skaldinėlio skirstytuvas
- Vibroplūktuvas, vibroplokštė
- Brigadinė mašina krovininės automašinos bazėje
- Autokranai (10t)
- Autokranai (16t)
- Ekskavatoriai su 0.65 m<sup>3</sup> kaušu
- Ekskavatoriai su 0.25 m<sup>3</sup> kaušu

Žymuo: 8180/A1-0203-TDP-SO-04.01-ARA

Valstybinės reikšmės magistralinio kelio Nr. A1 Vilnius–Kaunas–Klaipėda 99,582 km viaduko per Jonavos g. (kairėje pusėje) ir 99,824 km tilto per Nerį (kairėje pusėje) kapitalinio remonto projektas. . Ypatingasis statinys. 2022 m.

- Buldozeriai (79 kW)
- Laistymo mašinos-mechaninės šluotos
- Buldozeriai (55 kW)
- Grioviakasė

**Pastaba.** Statybos mechanizmai ir jų kiekiai tikslinami rangovo technologiniame projekte. Atskirų mechanizmų markės yra rekomendacinio pobūdžio, tačiau naudojant kitų markių mechanizmus, jų darbo charakteristikos turi būti analogiškos siūlomų markių mechanizmų charakteristikoms.

## 22. BENDRIEJI STATYBOS DARBŲ STATYBVIETĖJE SAUGOS, SVEIKATOS, HIGIENOS REIKALAVIMAI IR SĄLYGOS

Kapitalinio remonto metu gali padidėti triukšmo ir lokalsios vibracijos lygis. Vadovaujantis Lietuvos higienos norma HN 33:2011 „Triukšmo ribiniai dydžiai gyvenamuosiuose ir visuomeninės paskirties pastatuose bei jų aplinkoje“ gyvenamųjų ir visuomeninių pastatų aplinkoje leidžiamas ekvivalentinis garso lygis nuo 7 iki 19 val. yra 65 dBA, nuo 19 iki 22 val. yra 60 dBA ir nuo 22 iki 7 val. yra 55 dBA, o maksimalus garso lygis 7 iki 19 val. yra 70 dBA, nuo 19 iki 22 val. yra 65 dBA ir nuo 22 iki 7 val. yra 60 dBA.

Rangovas privalo laikytis vibracijos ir oro taršos normų reikalavimų. Vibracijos normas darbo aplinkoje reglamentuoja Lietuvos higienos normos HN 50:2016 „Visą žmogaus kūną veikianti vibracija: didžiausi leidžiami dydžiai ir matavimo reikalavimai gyvenamuosiuose bei visuomeniniuose pastatuose“ ir HN 51:2003 „Visą žmogaus kūną veikianti vibracija: didžiausi leidžiami dydžiai ir matavimo reikalavimai darbo vietose“. Oro taršą darbo aplinkoje – HN 23:2011 „Cheminių medžiagų profesinio poveikio ribiniai dydžiai. Matavimo ir poveikio vertinimo bendrieji reikalavimai“.

Bet kuriuo atveju Rangovas privalo nusimatyti lėšas triukšmo lygių matavimui ir esant didesniam triukšmo lygiui, nei leidžiama turi įrengti triukšmą slopinančias priemones.

Rangovas įsipareigoja Užsakovui pripažinti visas trečiųjų asmenų pretenzijas, kurios atsiranda nesilaikant apsaugos nuo triukšmo nurodymų. Užsakovas gali reikalauti pakeisti triukšmą keliančius mechanizmus, jeigu jie, triukšmo kėlimo požiūriu, neatitinka dabartinių techninio lygio reikalavimų. Rangovas savo pasiūlyme turi pateikti duomenis apie numatomą triukšmo lygį.

Rangovas privalo imtis visų priemonių, kurios reikalingos statybinės aikštelės apsaugai, asmenų ir daiktų apsaugai aikštelėje ir šalia jos darbų metu, darbo saugos taisyklių, specialių nurodymų, uosto ir gatvių eismo taisyklių laikymosi požiūriu ir kt. Būtinai sutikimai, ženkliniai, skelbimai, užtvėrimai ir apsauginiai įrenginiai kartu su apšvietimu statybos laikotarpiu turi būti statomi ir prižiūrimi rangovo.

Statinio statybos vadovas privalo užtikrinti saugų darbą, aplinkos apsaugą, darbo saugos ir higienos reikalavimų laikymąsi, vadovaujantis:

- Darbuotojų saugos ir sveikatos įstatymu (2003 m. liepos 1 d. Nr. IX-1672);
- Saugos ir sveikatos taisyklėmis statyboje DT 5-00 [5.2.39].

Vykdamas kėlimo darbus būtina vadovautis Kėlimo kranų naudojimo taisyklėmis [5.2.40].

Darbuotojai privalo turėti asmenines apsaugos nuo triukšmo ar oro taršos priemones, kaip tai nurodyta LR socialinės apsaugos ir darbo ministro 2007 m. lapkričio 26 d. Nr. A1-331 įsakyme „Darbuotojų aprūpinimo asmeninėmis apsaugos priemonėmis nuostatai“ [5.2.50].

Statybų aikštelėje Rangovas turi pastatyti laikinas buitines – sanitarines patalpas, kuriose privalu įrengti persirengimo patalpas, dušus, tualetus.

Rangovas privalo užmokėti Užsakovui už visų trečiųjų asmenų reikalavimus, kurie yra susiję su statybos aikštelės saugumu.

### 22.1 Statybvietės ribos ir jos aptvėrimas

Teritorija, kurioje vyks statybos darbai bus aptverta ir saugoma, pavojingos vietos pažymėtos, įrengti informaciniai ženklai, pėsčiųjų judėjimo zonos atitvertos nuo tranšėjų, o darbuotojai papildomai instruktuojami ir apmokyti kaip elgtis avarijos ar nelaimingo atsitikimo metu. Kadangi nėra žinomas rangovas (rangovo mechanizmai, resursai, įranga ir t. t.) šie sprendiniai turi būti detalizuojami rangovo technologiniame projekte.

### 22.2 Pagrindiniai transporto, pėsčiųjų keliai, būtinai kelio ženklai

Kadangi statybos darbai bus vykdomi eksploatuojamame kelyje, todėl Rangovas turės vadovautis suderinta transporto judėjimo schemomis, kurios bus numatytos technologiniame projekte. Taip pat kelio statybos metu neturi

Žymuo: 8180/A1-0203-TDP-SO-04.01-ARA

Valstybinės reikšmės magistralinio kelio Nr. A1 Vilnius–Kaunas–Klaipėda 99,582 km viaduko per Jonavos g. (kairėje pusėje) ir 99,824 km tilto per Nerį (kairėje pusėje) kapitalinio remonto projektas. . Ypatingas statinys. 2022 m.

būti nutraukiamas transporto judėjimas. Pagrindiniai transporto, būtini kelio ženklai numatomi vadovaujantis automobilių kelių darbo vietų aptvėrimo ir eismo reguliavimo taisyklėmis T DVAER 12, [5.2.45].

### 22.3 Kėlimo kranų, kitų statybos stacionarių mechanizmų galimos pastatymo vietos

Kėlimo kranų poreikį ir jų pastatymo vietas nusimato Rangovas statybos darbų technologijos projekte.

Tilto atramų remontui, pastoliai gali būti statomi ant atramos rostverko viršaus. Patekimui prie atramų galima numatyti lipynes nuo perdangos viršaus, arba įrengti laikinus lieptus nuo upės kranto. Nesant galimybei įrengti minėtas priemones galima įrengti laikinus pylimus nuo upės kranto, prieš tai suderinus su Valstybine saugomų teritorijų tarnyba. Pylimus rekomenduojama įrengti pakaitomis po vieną nuo kranto, kad kuo mažiau riboti upės tėkmę.

### 22.4 Buities, sanitarinių ir higienos patalpų galimos įrengimo zonos

Buities, sanitarinių ir higienos patalpų galimos įrengimo zonos nurodytos brėžinyje 8108/A1-0203-TDP-SO-04.01-B01. Sanitarinių ir higienos patalpų įrengimu pasirūpina Rangovas. Šios patalpos turi būti nurodytos Statybos darbų technologijos projekte.

Persirengimo kambariai ir drabužių spintelės:

- Persirengimo kambariai turi būti įrengti darbuotojams, kurie privalo dėvėti darbo drabužius, taip pat įrengti ten, kur sveikatos arba etikos požiūriu jie negali persirenginėti kitoje patalpoje. Į persirengimo kambarius privalo būti lengvai patenkama, jie privalo būti pakankamai erdvūs, juose privalo būti įrengtos sėdimos vietos;

- Persirengimo kambariai privalo būti reikiamo dydžio, kai yra reikalinga, juose privalo būti įrengtos drabužių džiovinimo vietos. Taip pat privalo būti įrengtos ir darbuotojų drabužių bei asmeninių daiktų saugojimui rakinamos vietos. Esant tam tikroms aplinkybėms (dirbant su kenksmingomis medžiagomis, drėgmėje, su nešvarumais ir kitais atvejais), asmeniniai drabužiai ir daiktai privalo būti laikomi atskirai nuo darbo drabužių;

- Moterims ir vyrams privalo būti įrengti atskiri persirengimo kambariai arba privalo būti sudaryta galimybė tuo pačiu persirengimo kambariu naudotis skirtingu metu;

- Kai persirengimo kambariai nėra būtini, kiekvienam darbuotojui privalo būti įrengta drabužių ir asmeninių daiktų rakinama laikymo vieta.

Dušai ir praustuvai:

- Priklausomai nuo darbo pobūdžio ir darbo higienos reikalavimų darbuotojams privalo būti įrengtas reikiamas skaičius dušų. Dušų kambariai privalo būti įrengti atskirai vyrams ir moterims arba privalo būti numatyta galimybė jiems atskirai naudotis dušų kambariais;

- Dušų kambariai privalo būti reikiamo dydžio. Dušams privalo būti tiekiamas karštas ir šaltas vanduo;

- Kai nebūtina įrengti dušus, netoli darbo vietų ir persirengimo kambarių privalo būti įrengtas reikiamas skaičius praustuvų su tekančiu vandeniu (jei būtina – karštu vandeniu). Praustuvai privalo būti įrengti vyrams ir moterims atskirai arba sudaryta galimybė jais naudotis atskirai;

- Kai patalpos, kuriose įrengti dušai ar praustuvai, yra atskirtos nuo persirengimo kambarių, privalo būti įrengti patogūs perėjimai.

Tualetai ir praustuvai:

- Darbuotojams netoli darbo vietų, poilsio bei persirengimo kambarių ir dušų arba prausyklų privalo būti įrengtas reikiamas skaičius tualetų ir praustuvų. Vyrams ir moterims privalo būti įrengti atskiri tualetai arba numatyta galimybė jais naudotis atskirai.

### 22.5 Medžiagų ir konstrukcijų galimos sandėliavimo zonos atskiriant kenksmingų ir pavojingų medžiagų sandėliavimo vieta

Kenksmingų ir pavojingų medžiagų statybos metu nenumatyta ir jų sandėliavimo taip pat. Medžiagų ir konstrukcijų galimas sandėliavimo zonos, atskiriant kenksmingų ir pavojingų medžiagų sandėliavimo vieta, kad jos netrukdytų sklandžiam darbui, nusimatys Rangovas Statybos darbų technologijos projekte.

Galimos medžiagų sandėliavimo vietos nurodytos lentelėje, taip pat ir brėžinyje 8108/A1-0203-TDP-SO-04.01-B01.

Statybinės medžiagos	Galima sandėliavimo, išvežimo vieta
Augalinis gruntas	Statybvietės teritorija
Laikinas medžiagų ir konstrukcijų sandėliavimas	Statybvietės teritorija
Skaldos, žvyro ir nufrezuoto asfalto perteklius	Rangovo įmonės teritorija, atliekų tvarkytojai

Žymuo: 8180/A1-0203-TDP-SO-04.01-ARA

Valstybinės reikšmės magistralinio kelio Nr. A1 Vilnius–Kaunas–Klaipėda 99,582 km viaduko per Jonavos g. (kairėje pusėje) ir 99,824 km tilto per Nerį (kairėje pusėje) kapitalinio remonto projektas. . Ypatingasis statinys. 2022 m.

Statybinės medžiagos	Galima sandėliavimo, išvežimo vieta
Išardyti atitvarai, turėklai, apšvietimo stulpai ir visos metalo atliekos	Perduodama statytojui į Kėdainių kelių tarnybą, Birutės g. 4, Kėdainiai.

Lentelėje nepaminėtos išardomos esamos konstrukcijos ir gaminiai, kurie gali būti panaudoti pakartotinai, gali būti gabenamos į Statytojo (Kelių direkcijos) numatytas sandėliavimo vietas tik suderinus su Kelių direkcija.

Pakartotinai panaudojami iš nepaminėtų gali būti (tik nepažeisti mechaniškai): kelio ženklai, kelio ženklų atramos, kiti stulpai, trinkelės, bortai, signaliniai stulpeliai. Siektina, kad kuo daugiau medžiagų būtų išardytos tvarkingai ir pristatytos mechaniškai nepažeistos bei neužterštos. Jei statybos metu medžiagos taptų netinkamomis naudoti dėl jų netinkamo išardymo, tai būtų laikoma rangovo rizika ir atsakomybė tektų rangovui.

Darbų vykdymo metu nepanaudotos frezuoto asfalto granulės, skalda, žvyras, žvyro ir skaldos mišinys, nesurištasis mineralinių medžiagų mišinys, grindinio akmenys (neužteršti gruntu) yra laikomi grįžtamosiomis medžiagomis. Šios medžiagos lieka rangovui.

## 22.6 Darbuotojų aprūpinimas geriamuoju vandeniu

Darbuotojai turi būti aprūpinami geriamuoju vandeniu pagal Lietuvos higienos normą HN 24:2017 „Geriamojo vandens saugos ir kokybės reikalavimai“.

## 22.7 Atliekų ir statybinių atliekų galimos sandėliavimo zonos

Atliekų ir statybinių atliekų sandėliavimo zonas, kad jos netrukdytų sklandžiam darbui, nusimatys Rangovas Statybos darbų technologijos projekte.

Tvarkant atliekas būtina vadovautis 16 skyriaus reikalavimais.

## 22.8 Nurodymai ar sprendiniai įvykus avarijai ar gaisrui statybvietėje

Gaisrinės mašinos į teritoriją patenka per jau esamus įvažiavimus. Kadangi teritorijos suplanavimas lieka nepakitęs, todėl gaisrinėms mašinoms išlieka galimybė privažiuoti visų pastatų perimetru.

Statybvietėje turi būti numatytos gaisrinės priemonės – skydai su pirminėmis gaisro gesinimo priemonėmis, profilaktinės statybvietės organizavimo gaisrinės priemonės.

Statybvietėje įrengiami skydai su pirminėmis gaisro gesinimo priemonėmis. Jie išdėstomi gerai matomose ir patogiai prieinamose vietose prie buitinių patalpų, degių medžiagų sandėlių ir pan.;

Gaisrai kyla dėl savaiminio užsidegimo, žaibo ir elektrostatiinių krūvių ir kitų priežasčių: rūkant pavojingose priešgaisrinio požūriū vietose, dėl neatsargaus elgesio su šildymo prietaisais, netvarkingų elektros įrenginių, metalo suvirinimo darbų technologijos pažeidimų ir t. t.

Prasidėjus gaisrui statybos aikštelėje, būtina tuojau išjungti elektros apšvietimo ir jėgos liniją, sumažinti slėgį technologinėje įrangoje, slėginiuose induose, vamzdynuose, uždaryti sklendes nutraukti pavojingų medžiagų tiekimą į juos. Tai turi padaryti statybininkai ir įmonės darbuotojai dar prieš atvykstant gaisrininkams.

Kasdien, baigus darbą, iš darbo vietos reikia pašalinti lengvai užsidegančias medžiagas: pjuvenas, skiedras, atpjuovas, plastmasines atliekas.

Kilus gaisrui jis operatyviai gesinamas ir telefonu (tel. 112) kviečiama priešgaisrinė gelbėjimo tarnyba.

## 22.9 Būtinios pirmosios medicininės pagalbos priemonės

Statybvietėje turi būti numatytos pirmosios pagalbos priemonės – vaistinėls su pirmosios medicinos pagalbos priemonėmis.

Pirmosios medicinos pagalbos rinkiniuose turi būti:

Vaisto bendrinis pavadinimas, medicinos pagalbos priemonės (prietaiso) ir kitų priemonių pavadinimas	Kiekis
1. Atropino sulfatas 1 mg/ml 1ml. amp	10 ampulių
2. Epinefrinas 1mg amp. 1 ml* arba 0,15 mg** arba 0,3 mg***	*10 ampulių **10 automatinių švirkštiklių ***10 automatinių švirkštiklių
3. Natrio chloridas 0,9 % amp., 5 ml	10 ampulių
4. Natrio chloridas 0,9 % , infuzinis tirpalas, 250 ml	3 vnt.

Žymuo: 8180/A1-0203-TDP-SO-04.01-ARA

Valstybinės reikšmės magistralinio kelio Nr. A1 Vilnius–Kaunas–Klaipėda 99,582 km viaduko per Jonavos g. (kairėje pusėje) ir 99,824 km tilto per Nerį (kairėje pusėje) kapitalinio remonto projektas. . Ypatingasis statinys. 2022 m.

Vaisto bendrinis pavadinimas, medicinos pagalbos priemonės (prietaiso) ir kitų priemonių pavadinimas	Kiekis
5. Metilprednizolonas 40 mg – 1 g inj. * arba deksametazonas 4 mg – 1 ml inj.**	*bet kurio pasirinkto stiprumo ne mažiau kaip 2 g; **5 ampulės
6. Salbutamolis, 100 µg įkvėpti, 200 doz.	mažiausia vidinė pakuotė
7. Vienkartinės medicininės sterilios pirštinės	2 komplektai (po 2 vnt.)
8. Vienkartinis švirkštas su adata, 2 ml	2 vnt.
9. Vienkartinis švirkštas su adata, 5 ml	2 vnt.
10. Vienkartinis švirkštas su adata, 10 ml	4 vnt.
11. Vienkartinis švirkštas su adata, 20 ml	2 vnt.
12. Vienkartinis intraveninis kateteris, visų dydžių	po 3 vnt.
13. Vienkartinė vaistų lašinimo į veną sistema	3 vnt.
14. Sterilus spaudžiamasis tvarstis, kurio sterilus padelis ne mažesnis kaip 10 cm × 10 cm, pats tvarstis ne mažesnis kaip 15 cm × 180 cm	1 vnt.
15. Sterilūs įvairių dydžių pleistrai	10 vnt.
16. Pleistras, austinis (ruloninis)	2 vnt. (ne mažiau kaip po 5 m)
17. Pleistras, neaustinis (ruloninis)	3 vnt. (ne mažiau kaip po 5 m)
18. Nesterilus tvarstis	10 vnt. (ne mažiau kaip po 5 m)
19. Palaikomasis trikampio formos tvarstis	2 vnt.
20. Pirmosios pagalbos žirkklės	1 vnt.
21. Speciali antklodė, skirta paguldyti ar apkloti nukentėjusįjį, ne mažesnė kaip 130 cm × 200 cm	2 vnt.
22. Sterilus gelinis nudegimų tvarstis, ne mažesnis kaip 40 cm × 60 cm	4 vnt.
23. Sterilus žaizdų tvarstis, ne mažesnis kaip 5 cm × 10 cm	10 vnt.
24. Vienkartinės medicininės nesterilios pirštinės, įvairių dydžių	2 komplektai (po 2 vnt.)
25. Timpa plastmasine galvute	1 vnt.
26. Maišas su kauke ventilacijai atlikti, suaugusiems / vaikams	po 1 vnt.
27. Konteineris pavojingoms atliekoms	1 vnt.
28. Orofaringiniai vamzdeliai (visų dydžių)	po 1 vnt.
29. Turniketas, skirtas stipriam (masyviam) kraujavimui (rankose, kojose) stabdyti	2 vnt.
30. Vienkartinis šalčio maišelis	4 vnt.
31. Sterilios servetėlės injekcijos vietai dezinfekuoti	10 vnt.
32. Žaizdų dezinfekavimo tirpalas	1 vnt. (ne mažiau kaip 50 ml)
33. Pirmosios pagalbos teikimo aprašymas arba atmintinė, turniketo naudojimo taisyklės	1 vnt.

Įmonė ar įstaiga, atsižvelgdama į veiklos pobūdį, pirmosios pagalbos rinkinyje gali turėti ir papildomų priemonių, nenurodytų Pirmosios pagalbos rinkinio apraše, pagal Lietuvos Respublikos sveikatos apsaugos ministro 2003 m. liepos 11 d. įsakymo Nr. V-450 „Dėl Asmens sveikatos priežiūros įstaigos pirmosios medicinos pagalbos rinkinio aprašo, Pirmosios pagalbos rinkinio aprašo ir Asmens sveikatos priežiūros ir farmacijos specialistų kompetencijos teikiant pirmąją medicinos pagalbą aprašo patvirtinimo“, 2021-02-26 redakciją.

Atsitikus nelaimei būtina suteikti pirmąją pagalbą ir telefonu (112) iškviesti pagalbą, taip pat informuoti Statybos darbų vadovą.

### 23. APLINKOSAUGOS IR TREČIŲJŲ ASMENŲ INTERESŲ APSAUGOS REIKALAVIMAI

Saugomos teritorijos Natura 2000 ir aplinkos apsaugos išsamūs reikalavimai pateikti Bendrosios dalies skyriuje „SAUGOMOS TERITORIJOS“. Rangovas turi atkreipti dėmesį, kad Neries upėje su upės vagos fiziniiais pokyčiais ir vandens drumstumo padidėjimu susijusiems darbams taikomi ribojimai.

Žymuo: 8180/A1-0203-TDP-SO-04.01-ARA

Valstybinės reikšmės magistralinio kelio Nr. A1 Vilnius–Kaunas–Klaipėda 99,582 km viaduko per Jonavos g. (kairėje pusėje) ir 99,824 km tilto per Nerį (kairėje pusėje) kapitalinio remonto projektas. . Ypatingasis statinys. 2022 m.

Ardymo darbams atlikti po tiltu įrengiamas apsauginis tentas (rangovas gali pasirinkti kitokias apsaugos priemones leidžiančias saugiai vykdyti ardymo darbus). Tentas ar kt. priemonės turėtų saugoti nuo statybinio laužo patekimo į aplinką (Neries upę).

Kapitalinio remonto metu gali padidėti triukšmo ir taršos lygiai. Tai gali sukelti trumpalaikių nepatogumų tretiesiems asmenims. Prieš vykdant darbus inžinerinių tinklų zonose būtina išskiesti atitinkamų tinklų tarnybos atstovus. Neigiamą poveikį aplinkai gali turėti darbai statybos laikotarpiu dirbant mechanizmais dėl jų agregatų nesandarumo. Naftos produktais užterštas gruntas turi būti išvežtas ir nukenksmintas. Rengiant dangos pagrindus gali padidėti oro užterštumas dulkėmis. Jam esant, paviršių būtina drėkinti vandeniu. Siekiant sumažinti trečiųjų asmenų nepatogumus, Rangovas privalo užtikrinti kiek įmanoma spartesnę ir kokybiškesnę darbų atlikimą.

Jei statybos metu būtų aptikta aplinkos požiūriu kenksmingų medžiagų, būtina iš karto informuoti Užsakovą. Kartu su Užsakovu, prisilaikant atliekų šalinimo taisyklių, dalyvaujant Kauno regiono aplinkos apsaugos departamento atstovams ir kitoms institucijoms paruošti atliekų pašalinimo iš statybietės projektą.

Reikia vadovautis specialiais vandens telkinių apsaugos nurodymais ir direktyvomis, pvz.: Vandens įstatymas, Atliekų įstatymas, Antikorozinės apsaugos darbų vykdymas ir galiojančiomis techninėmis taisyklėmis. Su vandens telkiniu besiliečiančios medžiagos negali jo teršti. Esant abejotiniems atvejams reikia pateikti ne pavojingumo patvirtinimo pažymėjimą.

Statyns turi būti statomas ir pastatytas, o statybos sklypas tvarkomas taip, kad statybos metu ir naudojant pastatytą statinį trečiųjų asmenų gyvenimo ir veiklos sąlygos, kurias jie turėjo iki statybos pradžios, galėtų būti pakeistos tik pagal normatyvinių statybos techninių dokumentų ir normatyvinių statinio saugos ir paskirties dokumentų nuostatas. Šios sąlygos yra:

- 1) statinių esamos techninės būklės nepabloginimas;
- 2) galimybė patekti į valstybinės ir vietinės reikšmės kelius ir gatves;
- 3) galimybė naudotis inžineriniais tinklais;
- 4) patalpų, skirtų žmonėms gyventi, dirbti ar verstis kita veikla, natūralaus apšvietimo pagal higienos ir darbo vietų įrengimo reikalavimus išsaugojimas;
- 5) gaisrinę saugą reglamentuojančiuose dokumentuose nustatytą saugos priemonių išsaugojimas;
- 6) apsauga nuo keliamo triukšmo, vibracijos, elektros trikdžių ir pavojingos spinduliuotės;
- 7) apsauga nuo oro, vandens, dirvožemio ar gilesnių žemės sluoksnių taršos; aplinkos apsaugos statinių ir priemonių, jų veiksmingumo išsaugojimas; gamtos ir kultūros vertybių išsaugojimas; vertingų želdinių išsaugojimas; gaisro gesinimo sistemų išsaugojimas;
- 8) hidrotechnikos statinių ir melioracijos įrenginių išsaugojimas, kad nebūtų pažeistas tų statinių ir įrenginių sukurtas hidrogeodinaminis režimas.

Techninio darbo projekto sprendiniai nepažeidžia trečiųjų asmenų interesų.

Įgyvendinant projekto sprendinius trečiųjų asmenų gyvenimo ir veiklos sąlygos numatomos apsaugoti:

1. nebus pabloginama esamų statinių techninė būklė;
2. statybos laikotarpiu nenumatomas laikinas atskirų kelio atkarpų uždarymas vykdant lietaus nuotekų, dangos konstrukcijos įrengimo darbus, sudarant galimybes specialiųjų tarnybų automobiliams nuvykti iki gyvenamųjų namų;
3. esamų inžinerinių tinklų rekonstravimo projektuose nenumatytas tinklų atjungimas vartotojams, todėl paliekama galimybė naudotis inžineriniais tinklais;
4. rangovams atliekant kelio sankasos ir pagrindų įrengimo darbus, parenkant mechanizmus gruntų tankinimui, reikia atsižvelgti į vibrovėlių technines charakteristikas, kad nebūtų vibracijos poveikio kelio apsaugos zonoje esantiems statiniams.

## 24. STATINIŲ STATYBOS IR STATYBOS DARBŲ EILIŠKUMO GRAFIKAS

Prieš statybos darbų pradžią Rangovas turi parengti ir Užsakovui pateikti derinimui statinio statybos ir statybos darbų eiliškumo grafiką. Šiame grafike turi būti pateikta (nurodant darbų apimtį ir į vykdymo terminus). Rekomendacinio pobūdžio darbų eiliškumas pateiktas žemiau esančiame paveikslėlyje.

Atliekami darbai	Vykdytojas	Atlikta		Įvykdyta %	Mėnesiai															
		nuo	iki		1	2	3	4	5	6	7	8	9	10	11					
1. Pasirengimas statybai (eismo uždarymas, statybos aikštelių įrengimas)																				

Žymuo: 8180/A1-0203-TDP-SO-04.01-ARA

Valstybinės reikšmės magistralinio kelio Nr. A1 Vilnius–Kaunas–Klaipėda 99,582 km viaduko per Jonavos g. (kairėje pusėje) ir 99,824 km tilto per Nerį (kairėje pusėje) kapitalinio remonto projektas. . Ypatingasis statyns. 2022 m.



Rangovas yra atsakingas už statybos darbų technologijų ir metodų parinkimą bei statybos darbų organizavimą taip, kad būtų išlaikyti esminiai statinio reikalavimai, aplinkos apsaugos, darbo saugos ir kiti aktualiuose LR teisės aktuose nustatyti reikalavimai. Šio projekto dalių skyriuose „Techninės specifikacijos“ pateikti reikalavimai statybos medžiagoms ir darbų vykdymui.

Reikalavimai tilto perdangos pakėlimo įrangai ir technologijai keičiant atraminius guolius pateikti projekto SK-02.01 dalies 10.3 skyriuje. Tilto perdanga gali būti keliami ir nuleidžiama (keičiamas atraminis guolis) tik esant išardytam paklotui t.y. be atitvarų, turėklų, asfalto dangos, hidroizoliacijos, išlyginamojo sluoksnio, šaltilčio plokščių.

Reikalavimai viaduko perdangos pakėlimo įrangai ir technologijai tvarkant atraminius guolius pateikti projekto SK-02.02 dalies 12.1 skyriuje. Viaduko perdanga gali būti keliami ir nuleidžiama (tvarkomas atraminis guolis) tik esant išardytam paklotui t.y. be atitvarų, turėklų, asfalto dangos, hidroizoliacijos, išlyginamojo sluoksnio, šaltilčio plokščių.

### 31. STATINIO STATYBOS TECHNINĖS PRIEŽIŪROS ORGANIZAVIMO IR VYKDYMO TVARKA (REIKALAVIMAI STATINIO STATYBOS TECHNINĖS PRIEŽIŪROS GRUPĖS SUDĖČIAI IR KVALIFIKACIJAI, STATINIO STATYBOS TECHNINĖS PRIEŽIŪROS PERIODIŠKUMAS IR DARBO APIMTIS, NURODYTĄ VALANDOMIS)

Kvalifikaciniai reikalavimai pateikiami Bendrosios dalies Bendroje techninėje specifikacijoje 8108/A1-0203-TDP-BD-01.01-TSP). Statinio statybos techninės priežiūros organizavimo ir vykdymo tvarka vykdoma remiantis STR 1.06.01:2016.

Minimalus Statinio statybos techninės priežiūros apsilankymas objekte statybos darbų metu – du kartai per savaitę<sup>3</sup>.

Pagal STR 1.04.04:2017 8 priedo punktą 46.16<sup>1</sup>, statinio statybos techninės priežiūros periodiškumas ir darbo apimtis, valandomis, pateikti lentelėse žemiau, vadovaujantis šio reglamento 18 priedu Statinio statybos techninės priežiūros laiko skaičiavimas.

### 32. VIADUKO REMONTO TECHNINĖS PRIEŽIŪROS DARBO VALANDŲ SKAIČIAVIMAS STATINIO STATYBOS TECHNINEI PRIEŽIŪRAI

KITŲ TRANSPORTO STATINIŲ STATYBOS TECHNINĖ PRIEŽIŪRA			
EIL. NR.	PAVADINIMAS	MINIMALUS VALANDŲ SKAIČIUS	PASTABOS
1	Projekto nagrinėjimas	16	
2	Viadukas (tiltas)	291	
4	Paruošiamieji statybos darbai, kai yra/nėra laikinų apvažiavimų	1*/8*	priklausomai nuo Rangovo pasirinktos statybvietės aikštelės vietos
5	Esamų konstrukcijų griovimas	8	
6	Krantinės atramos	144	
7	Tarpinės atramos	52	
9	Perdanga	4	
10	Betonavimas	4	
11	Hidroizoliacija	8	
12	Vandens nuvedimas	4	
13	Šaltilčiai	18	
14	Asfaltbetonio danga	12	
15	Apdaila (laiptai, turėklai, drenažas)	24	
16	Nenumatyti darbai (pakeitimai, problemų sprendimas, dokumentacijos tvarkymas)	32	

<sup>3</sup> **Pastaba.** Tačiau Užsakovas, darbų sutartyje dėl techninės priežiūros vykdymo, gali numatyti kitus reikalavimus rangovams atliekant tam tikrus darbus, pvz., asfalto dangos įrengimas.

21	Dokumentacijos tvarkymas (paslėpti darbai, statybos produktų atitikties dokumentai, statybos darbų žurnalas, aktų rašymas)	84	12 valandų skirta vienam mėnesiui; valandas reikia dauginti iš statybos trukmės (mėnesiais)
21	Geodezinės nuotraukos tikrinimas	12	
22	Užbaigimo komisija	24	

### 33. TILTO REMONTO TECHNINĖS PRIEŽIŪROS DARBO VALANDŲ SKAIČIAVIMAS STATINIO STATYBOS TECHNINEI PRIEŽIŪRAI

KITŲ TRANSPORTO STATINIŲ STATYBOS TECHNINĖ PRIEŽIŪRA			
EIL. NR.	PAVADINIMAS	MINIMALUS VALANDŲ SKAIČIUS	PASTABOS
1	Projekto nagrinėjimas	16	
2	Viadukas (tiltas)	291	
4	Paruošiamieji statybos darbai, kai yra/nėra laikinų apvažiavimų	1*/8*	priklausomai nuo Rangovo pasirinktos statybvietės aikštelės vietos
5	Esamų konstrukcijų griovimas	8	
6	Krantinės atramos	144	
7	Tarpinės atramos	104	
9	Perdanga	4	
10	Betonavimas	4	
11	Hidroizoliacija	8	
12	Vandens nuvedimas	4	
13	Šaltilčiai	18	
14	Asfaltbetonio danga	12	
15	Apdaila (laiptai, turėklai, drenažas)	24	
16	Nenumatyti darbai (pakeitimai, problemų sprendimas, dokumentacijos tvarkymas)	32	
21	Dokumentacijos tvarkymas (paslėpti darbai, statybos produktų atitikties dokumentai, statybos darbų žurnalas, aktų rašymas)	132	12 valandų skirta vienam mėnesiui; valandas reikia dauginti iš statybos trukmės (mėnesiais)
21	Geodezinės nuotraukos tikrinimas	12	
22	Užbaigimo komisija	24	

### 34. APŠVIETIMO REKONSTRAVIMO ANT TILTO IR VIADUKO TECHNINĖS PRIEŽIŪROS DARBO VALANDŲ SKAIČIAVIMAS STATINIO STATYBOS TECHNINEI PRIEŽIŪRAI

INŽINERINIŲ TINKLŲ STATYBOS TECHNINĖ PRIEŽIŪRA			
EIL. NR.	PAVADINIMAS	MINIMALUS VALANDŲ SKAIČIUS	PASTABOS
1	Projekto nagrinėjimas	13	(0,6974 km ilgio inžinerinis tinklas)
2	Inžinerinis tinklas	28	(0,6974 km ilgio inžinerinis tinklas)
3	Inžinerinio tinklo bandymai	8	
4	Dokumentacijos tvarkymas (paslėpti darbai, statybos produktų atitikties dokumentų, statybos žurnalų tvarkymas, aktų pasirašymas)	132	12 valandų skirta vienam mėnesiui; valandas reikia dauginti iš statybos trukmės (mėnesiais)

Žymuo: 8180/A1-0203-TDP-SO-04.01-ARA

Valstybinės reikšmės magistralinio kelio Nr. A1 Vilnius–Kaunas–Klaipėda 99,582 km viaduko per Jonavos g. (kairėje pusėje) ir 99,824 km tilto per Nerį (kairėje pusėje) kapitalinio remonto projektas. . Ypatingasis statinys. 2022 m.

5	Geodezinės nuotraukos tikrinimas	8	(0,6974 km ilgio inžinerinis tinklas)
6	Užbaigimo komisija	24	

### 35. PRIVALOMOS PASTABOS DĖL STATYBOS DARBŲ TECHNOLOGIJOS PROJEKTO RENGIMO

Statybos darbų technologijos projektas – tai techninis dokumentas, kuris nustato konkretaus statinio statybos, kaip technologijos proceso, reikalavimus, nurodo statinio projekto įgyvendinimo būdus bei metodus ir numato konkrečius sprendinius bei priemones, užtikrinančias darbuotojų saugą ir sveikatą. Jis privalomas: statant, rekonstruojant ar kapitališkai remontuojant ypatinguosius statinius, statinius saugomose teritorijose, statinius apsaugos zonose, nustatytose įstatymais ir Vyriausybės nutarimais, taip pat atliekant statybos darbus sudėtingomis sąlygomis, veikiančios įmonės (kito objekto) ar veikiančių inžinerinių tinklų bei susisiekimo komunikacijų teritorijose bei tretiesiems asmenims priklausančiuose sklypuose, atliekant žemės darbus greta esamų statinių.

Statybos darbų technologijos projektą iki statybos darbų pradžios turi parengti rangovas arba, jam pavedus, statinio statybos vadovas ir suderinti su Užsakovu.

Rengiant statybos darbų technologijos projektą, privaloma vadovautis statinio projektu, techninio darbo projekto sprendiniais, statybos techniniais reglamentais, įmonės statybos taisyklėmis ir kitais galiojančiais normatyviniais dokumentais. Statybos darbų technologijos projekte turi būti pateikti konkretūs darbuotojų saugos ir sveikatos užtikrinimo sprendiniai.

Statybos darbų technologijos projekto sudėtis pateikta Statybos techninio reglamento STR 1.06.01:2016 „Statybos darbai. Statinio statybos priežiūra“ 3 priede.

### 36. NUORODA DĖL SPECIFINIŲ STATYBOS DARBŲ TECHNOLOGIJOS PROJEKTO EKSPERTIZĖS REIKALINGUMO

Statybos darbų technologijos projekto ekspertizės reikalingumą nustato Užsakovas rangos darbų sutartyje.

0	2022-08	Statybos leidimui ir konkursui		
LAIDA	DATA	LAIDOS STATUSAS. KEITIMO PRIEŽASTIS (JEI TAIKOMA)		
Projektuotojas	Kvalifikaciją patvirtinančio dokumento Nr.	Pareigos	Vardas, pavardė	Parašas
UAB „Kelprojektas“				

Žymuo: 8180/A1-0203-TDP-SO-04.01-ARA

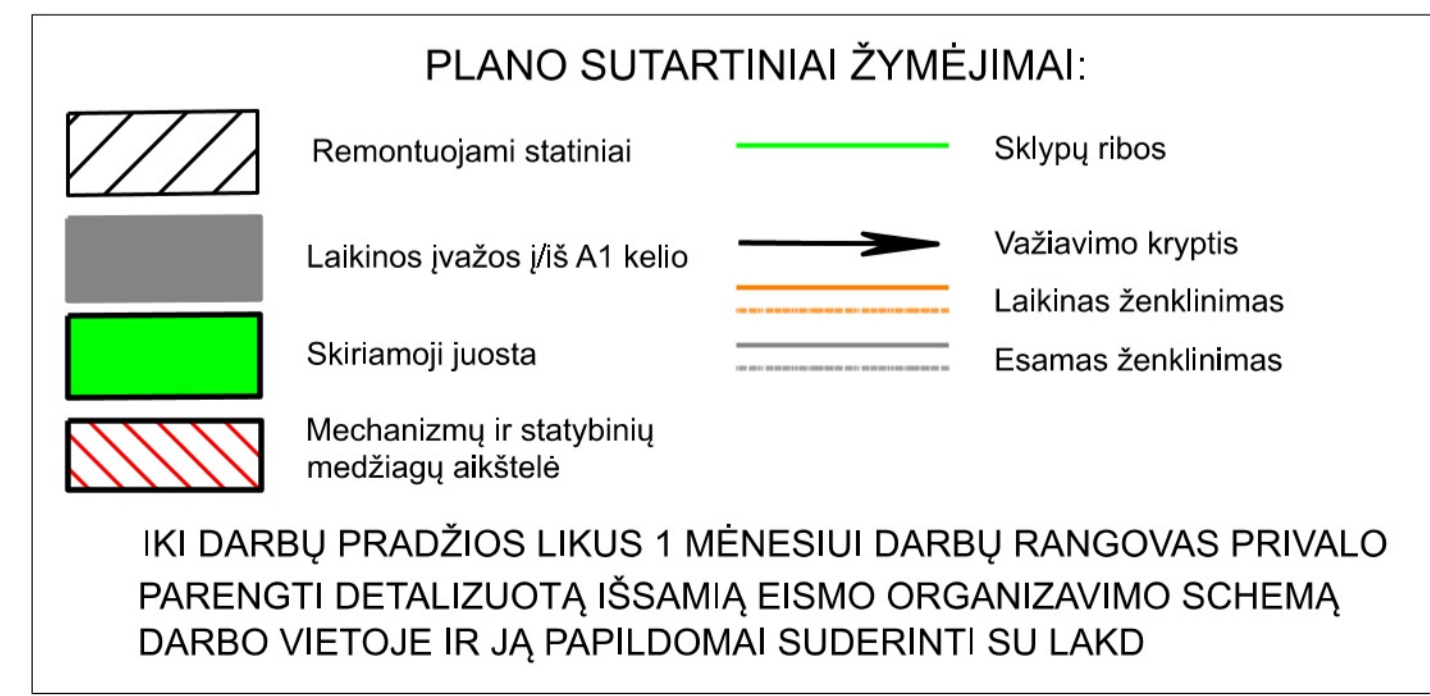
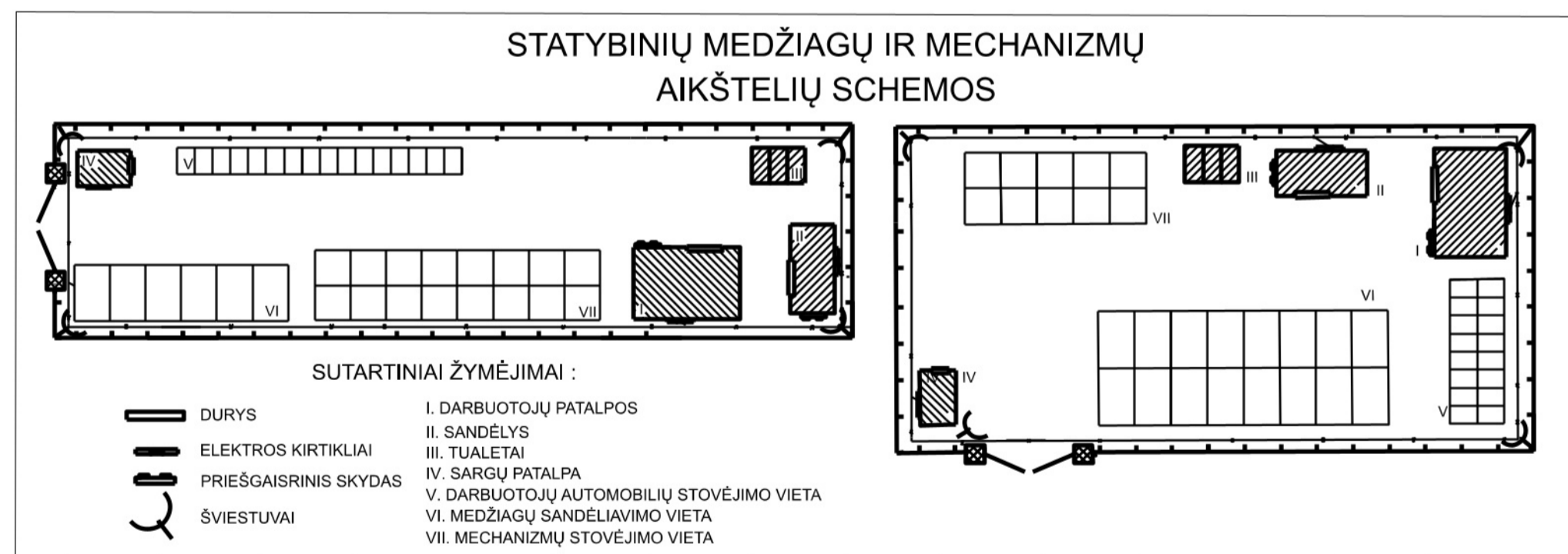
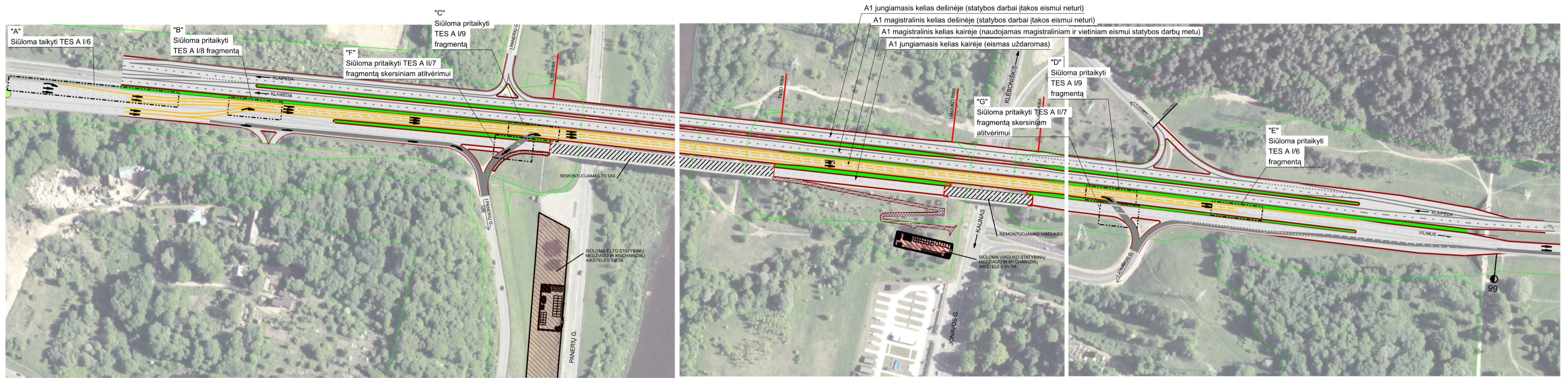
Valstybinės reikšmės magistralinio kelio Nr. A1 Vilnius–Kaunas–Klaipėda 99,582 km viaduko per Jonavos g. (kairėje pusėje) ir 99,824 km tilto per Nerį (kairėje pusėje) kapitalinio remonto projektas. . Ypatingasis statinys. 2022 m.

## BRĖŽINIAI

---

Žymuo: 8180/A1-0203-TDP-SO-04.01

Valstybinės reikšmės magistralinio kelio Nr. A1 Vilnius–Kaunas–Klaipėda 99,582 km viaduko per Jonavos g. (kairėje pusėje) ir 99,824 km tilto per Nerį (kairėje pusėje) kapitalinio remonto projektas. . Ypatingasis statinys. 2022 m.



- PASTABOS:**
- IKI PAGRINDINIŲ DARBŲ PRADŽIOS BŪTINA ĮRENGTI LAIKINAS BUITINES PATALPAS, LAIKINĄ MECHANIZMŲ IR STATYBINĖS TECHNIKOS SAUGOJIMO AIKŠTELĘ, PAŽYMĖTI DARBŲ ZONOS RIBAS PRADINĖJE STADIJOJE GERAI MATOMAIŠ ŽENKLAIŠ BEI ŠIAS ZONAS APTVERTI LAIKINA TVORA, NEKASANT GRUNTO, PASTATYTI ATITINKAMOSE VIETOSE LAIKINUS KELIO ŽENKLUS (ATITINKAMAI JUOS SUDERINUS), ATLIKTI GEODEZIJŲ NUŽYMĖJIMĄ, LAIKINIŲ BUITINIŲ PATALPŲ IŠDĖSTYMĄ RANGOVAS NUSIMATO TECHNOLOGINIAME PROJEKTE.
  - DARBŲ METU TURI BŪTI UŽTIKINTAS PRIVAŽIAVIMAS PRIE ESAMŲ FUNKCIONUOJANČIŲ PASTATŲ, ESANT REIKALUI ATSKIROSE VIETOSE ĮRENGIAMI LAIKINI ĮVAŽIAVIMAI.
  - STATYBINĖS ATLEKOS SURŪŠIUOJAMOS IR LAIKINAI GALI BŪTI SAUGOMOS STATYBIETĖJE LAIKINOSE KONTEINERIUOSE ARBA KRŪVOSE, GERAI UŽDENGIAINT JAS, TAM, KAD ATLEKOS NEPAATEKTŲ Į APLINKĄ, REKOMENDUOJAMA STATYBINĖS ATLEKAS IŠ KARTO AUTOTRANSPORTU IŠVEŽTI Į ATLEKIŲ PERDIRBIMO VIETĄ, BET KURIUO ATVEJŲ, BAIGIANTIS STATYBAI VISOS STATYBINĖS ATLEKOS TURI BŪTI IŠVEŽTOS IŠ OBJEKTO ZONOS. IKI STATYBOS PRADŽIOS TURI BŪTI SUDARYTA SUTARTIS SU STATYBINĖS ATLEKAS UTILIZUOJANČIA ĮMONE, KURI TURI ATITINKAMĄ CERTIFIKATĄ.
  - ŽEMĖS DARBAI PRIE ESAMŲ INŽINERINIŲ TINKLŲ VYKDOMI RANKINIŲ BŪDU IR DALYVAUJANT ATITINKAMŲ ŽYNYBŲ ATSTOVAMS.
  - ŽMONIŲ JUDĖJIMO VIETOSE PER IŠKASTAS TRANŠĖJAS ĮRENGIAMI LAIKINI MEDINIAI TILTĖLIAI SU APTVARU, IŠKASTOS DUOBĖS IR TRANŠĖJOS TURI BŪTI PAŽYMĖTOS GERAI MATOMAIŠ ŽENKLAIŠ (MATOMAIŠ IR TAMSIOJU PAROS METU) IR APTVERTOS.
  - STATYBOS EIGOJE UŽ TVARKOMOS TERITORIJOS RIBŲ IŠARDYTOS ARBA APGADINTOS ESAMOS DANGOS TURI BŪTI PILNAI ATSTATYTOS Į PIRMINĖ PADĖTĮ.
  - VISI STATYBOS MECHANIZMAI TURI BŪTI TVARKINGI, DEGALŲ IR TEPALŲ NUTEKĖJIMAS IR PATEKIMAS Į GRUNTĄ DRAUDŽIAMAS. IŠ STATYBIETĖS IŠVAŽIUOJANČIOS AUTOTRANSPORTO IR KITŲ MECHANIZMŲ RATAI TURI BŪTI NUPLAUNAMI VANDENIU.
  - DARBŲ EIGOJE SUSIDARANČIŲ ATLEKIŲ KIEKIAI GALI BŪTI TIKSLINAMI.
  - VYKDANT DARBUS INŽINERINIŲ TINKLŲ APSAUGOS ZONOSE, IŠSIKVIESTI SUINTERESUOTŲ ŽYNYBŲ ATSTOVUS.
  - PIEŠ VYKDANT DARBUS PATIKSLINTI ESAMŲ TINKLŲ PADĖTĮ, ALTIITUDES, YPAČ SUSIKIRTIMUOSE SU KELIU.
  - PAŽEISTAS DANGAS ATSTATYTI.
  - PARODYTA EISMO ORGANIZAVIMO SCHEMA GALI BŪTI TAIKOMA, KAI BUS PASTATYTI A1 MAGISTRALINIO KELIO TILTAI. VADOVAUTIS "AUTOMOBILIŲ KELIŲ DARBO VIETŲ APTVĖRIMO IR EISMO REGULIAVIMO Taisyklėmis T DVAER 12".

0	2022-02	STATYBOS LEIDIMUI, KONKURSIUI IR STATYBAI
LAIDA	DATA	LAIDOS STATUSAS, KEITIMO PRIEŽASTIS (JEI TAIKOMA)
KVAL. PATV. DOK. NR.	KELPROJEKTAS	STATYBINIO PROJEKTO PAVADINIMAS VALSTYBINĖS REIKŠMĖS MAGISTRALINIO KELIO NR. A1 VILNIUS-KALUNAS-KLAIPEDA 99,582 KM VIADUKO PER JONAVOS G. (KAIRĖJE PUSĖJE) IR 99,624 KM TILTO PER NERĮ (KAIRĖJE PUSĖJE) KAPITALINIO REMONTO PROJEKTAS
		STATYBINIO NUMERIS IR PAVADINIMAS VALSTYBINĖS REIKŠMĖS MAGISTRALINIO KELIO NR. A1 VILNIUS-KALUNAS-KLAIPEDA 99,582 KM VIADUKO PER JONAVOS G. (KAIRĖJE PUSĖJE) IR 99,624 KM TILTO PER NERĮ (KAIRĖJE PUSĖJE) KAPITALINIO REMONTO PROJEKTAS
		DOKUMENTO PAVADINIMAS STATYBIETĖS ĮRENGIMO IR EISMO ORGANIZAVIMO SCHEMA
		LAIDA 0
LT	STATYTOJAS IR (ARBA) UŽSAKOVAS LIETUVOS AUTOMOBILIŲ KELIŲ DIREKCIJA J. BASANAČIAUS G. 36, LT-03109, VILNIUS	DOKUMENTO ŽYMOJIS 8190/A1-0203-TDP-SO-04.01-B-01
		LAPAS LAPŲ 1 1