



UAB „Egna“
Kareivių g. 19-181 kab.,
Vilnius LT-09133,
Tel. nr. +370 65521320
Projektavimas@egna.eu

STADIJA

LAIDA

METAI

TP

0


2025

PROJEKTO PAVADINIMAS	MOKSLO PASKIRTIES PASTATO KAUNE, STUDENTŲ G. 48A, REKONSTRAVIMO PROJEKTAS
STATYBOS VIETA	KAUNAS, STUDENTŲ G. 48A, Skl. Kad. Nr.: 1901/0136:111 KAUNO M.K.V.
STATYTOJAS	VŠĮ KAUNO TECHNOLOGIJOS UNIVERSITETAS
STATYBOS RŪŠIS	Rekonstravimas
STATINIO KATEGORIJA	Ypatingasis statinys
STADIJA	Techninis projektas (TP)
PROJEKTO DALIS	Technologijos dalis (T)
TOMAS	XVI
KOMPLEKSO NR.	266-TP-T
STATINIO PROJEKTO VADOVAS	Ernestas Gegeckas Atestato Nr. 20319
DIREKTORIUS	Ernestas Gegeckas

VILNIUS



PROJEKTO SUDĖTIES ŽINIARAŠTIS

Nr.	Žymuo	Pavadinimas	Bylos (tomo) nr.	Laidos Nr.	Pastabos
1.	BD	Bendroji dalis	I	0	
2.	SP	Sklypo plano dalis	II	0	
3.	SA	Statinio architektūros dalis	III	0	
4.	SK	Konstrukcijų dalis	IV	0	
5.	GS	Gaisrinės saugos dalis	V	0	
6.	GSS	Gaisrinės signalizacijos dalis	VI	0	
7.	VN	Vandentiekio ir nuotekų šalinimo	VII	0	
8.	ŠVOK	Šildymo, vėdinimo, oro kondicionavimo dalis	VIII	0	
9.	E	Elektrotechnikos dalis	IX	0	
10.	ER	Elektroninių ryšių dalis	X	0	
11.	AS	Apsauginės signalizacijos	XI	0	
12.	PVA	Procesų ir automatizacijos dalis	XII	0	
13.	LVN	Lauko vandentiekio ir nuotekų šalinimo	VIII	0	
14.	SO	Pasirengimo statybai ir statybos darbų organizavimo dalis	XIV	0	
15.	SKKN	Statybos skaičiuojamosios kainos nustatymo dalis	XV	0	
16.	T	Technologijos dalis	XVI	0	
17.	SSTL	Šilumos ir šalčio gamybos dalis	XVII	0	

0	2025	Statybą leidžiančiam dokumentui gauti			
Laida	Išleidimo data	Laidos statusas. Keitimo priežastys (jei taikoma)			
Kval. patv. dok. Nr.		UAB „Egna“ Kareivių g. 19-181 kab., Vilnius LT-09133, Tel. nr. +370 65521320 Projektavimas@egna.eu			
		Statinio projekto pavadinimas MOKSLO PASKIRTIES PASTATO KAUNE, STUDENTŲ G. 48A, REKONSTRAVIMO PROJEKTAS			
20319	PV	E. GEGECKAS	Statinio pavadinimas Mokomasis korpusas, skaičiavimo centras		
			Dokumento pavadinimas PROJEKTO SUDĖTIES ŽINIARAŠTIS		Laida
					0
LT	Statytojas ir (arba) užsakovas KAUNO TECHNOLOGIJOS UNIVERSITETAS		Dokumento žymuo 266-TP-BD-PSŽ		Lapas
					Lapų
					1
					1

BYLOS SUDĖTIES ŽINIARAŠTIS

Eilės. Nr.	Žymuo	Dokumento žymuo	Lapų sk.	Lapo nr.
	<i>Dokumentacija</i>			
1.	Aiškinamasis raštas	266-TP-T-AR	9	1-9
2.	Technologinių įrengimų žiniaraštis su techninėmis specifikacijomis	266-TP-T-TIZ	2	10-11
3.	Baldų žiniaraštis su techninėmis specifikacijomis	266-TP-T-BZ	8	12-19
	<i>Brėžiniai</i>			
4.	Cokolinio aukšto technologinis planas M 1:100	266-TP-T-B-1	1	20
5.	Pirmo aukšto technologinis planas M 1:100	266-TP-T-B-2	1	21
6.	Antro aukšto technologinis planas M 1:100	266-TP-T-B-3	1	22

0	2025-02	Statybos leidimui gauti		
Laida	Data	Laidos statusas, keitimo priežastis (jei taikoma)		
Kval. patv. dok. Nr.		UAB „Egna“ Kareivių g. 19-181 kab., Vilnius LT-09133, Tel. nr. +370 65521320 Projektavimas@egna.eu	Statinio projekto pavadinimas Mokslo paskirties pastato Kaune, Studentų g. 48A, rekonstravimo projektas	
20319	SPV	Ernestas Gegeckas		
		GB TECHNOLOGIJOS, UAB TECHNOLOGIJŲ PROJEKTAVIMO BIURAS L. Alėjos g.8-1, Kaunas +370 655 36 146; +370 698 36 146	Statinio numeris ir pavadinimas Mokomasis korpusas, skaičiavimo centras	
10244	PDV	G. Baranauskas	Dokumento pavadinimas	Laida
			Bylos sudėties žiniaraštis	0
LT	Statytojas (užsakovas) VĮ Kauno technologijos universitetas		Dokumento žymuo	Lapas
			266 - TP - T BSŽ	Lapų
				1
				1

AIŠKINAMASIS RAŠTAS

Turinys


1. Norminių dokumentų sąrašas
 - 1.1. Bendrieji norminiai dokumentai objekto projektavimui
 - 1.2. Priešgaisrinę saugą reglamentuojantys dokumentai
 - 1.3. Technologinį procesą reglamentuojantys dokumentai
 - 1.4. Darbo sanitariją, darbo saugą ir gamtos apsaugą reglamentuojantys dokumentai
2. Įvadas, projektiniai sprendimai
3. Darbo režimas
4. Dirbančiųjų suvestinė
5. Energetinių poreikių technologijai pareikalavimas
6. Triukšmo lygis darbo zonose, vibracijos šaltiniai
7. Darbų sauga, saugaus darbo užtikrinimo priemonės
8. Gaisrinė sauga
9. Aplinkos apsauga, gamybinės atliekos

1. Norminių dokumentų sąrašas

Vykdamas pastato – mokslo įstaigos, korpuso 1c3b, esančio Studentų g. 48a, Kaune, rekonstravimo ir kapitalinio remonto techninį projektą technologinė šio projekto dalis rengiama remiantis sekančiais normatyviniais dokumentais:

1.1. Bendrieji norminiai dokumentai objekto projektavimui

- STR 01.01 (1):2005 Esminis statinio reikalavimas. Mechaninis atsparumas ir pastovumas.
 STR 2.01.01 (4):2008 Esminis statinio reikalavimas. Naudojimo sauga.
 STR 1.04.04:2017 Statinio projektavimas, projekto ekspertizė“, aktuali redakcija.
 STR 1.01.03:2017 Statinių klasifikavimas 2016 m. Spalio 27 d. Nr. D1-713 Vilnius
 STR 2.01.01(6):2008 Esminiai statinio reikalavimai. Energijos taupymas ir šilumos išsaugojimas.
 STR 1.01.08:2002 Statinio statybos rūšys.
 STR 1.07.01:2010 Statybą leidžiantys dokumentai.
 LST 1516 :1998 Statinio projektas. Bendrieji įforminimo reikalavimai.

0	2025-02	Statybos leidimui gauti		
Laida	Data	Laidos statusas, keitimo priežastis (jei taikoma)		
Kval. patv. dok. Nr.		UAB „Egna“ Kareivių g. 19-181 kab., Vilnius LT-09133, Tel. nr. +370 65521320 Projektavimas@egna.eu		Statinio projekto pavadinimas Mokslo paskirties pastato Kaune, Studentų g. 48A, rekonstravimo projektas
20319	SPV	Ernestas Gegeckas		
				Statinio numeris ir pavadinimas Mokomasis korpusas, skaičiavimo centras
				Dokumento pavadinimas Aiškinamasis raštas
10244	PDV	G. Baranauskas		Laida 0
LT	Statytojas (užsakovas)	VĮ Kauno technologijos universitetas		Dokumento žymuo 266 - TP - T. AR
				Lapas 1
				Lapų 9

STR 1.05.06:2005 Statinio projektavimas.

1.2. Priešgaisrinę saugą reglamentuojantys dokumentai:

Gaisrinės saugos pagrindiniai reikalavimai 2016 m. (aktuali redakcija).

Gamybos, pramonės ir sandėliavimo statinių gaisrinės saugos taisyklės - 2012 m.

Bendrosios gaisrinės saugos taisyklės - 2010 m. (aktuali redakcija).

LST EN 2:1996/A1:2004 Gaisrų klasifikavimas.

LST EN 1991-1-2:2004/NA:2010 Eurokodas 1. Poveikiai konstrukcijoms. 1-2 dalis. bendrieji poveikiai.

Gaisro poveikiai konstrukcijoms.

Visuomeninių statinių gaisrinės saugos taisyklės patvirtintos pagd prie VRM direktoriaus 2012-02-06 d. Įsakymu nr. 1-44.

1.3. Technologinį procesą reglamentuojantys dokumentai:

STR 1.05.06:2010 Statinio projektavimas (aktuali redakcija).

STR 1.01.09:2003 Statinių klasifikavimas pagal jų naudojimo paskirtį (aktuali redakcija).

STR 2.02.07:2012 Gamybos įmonių ir sandėlių statiniai. Pagrindiniai reikalavimai.

Elektros įrenginių įrengimo taisyklės. Vilnius, 2012.

Švaros reikalavimų klasifikacija 5 pagal DIN EN ISO 14644-1.

2018 m. rugpjūčio 13 d. nutarimas „Dėl Lietuvos Respublikos valstybės ir tarnybos paslapčių įstatymo įgyvendinimo“.

1.4. Darbo sanitariją, darbo saugą ir gamtos apsaugą reglamentuojantys dokumentai:

HN 98:2014 Natūralus ir dirbtinis darbo vietų apšvietimas, apšvietos ribinės vertės ir bendrieji matavimo reikalavimai.

HN 33:2011 Akustinis triukšmas. Triukšmo ribiniai dydžiai gyvenamuosiuose ir visuomeninės paskirties pastatuose bei jų aplinkoje.

Elektros įrenginių įrengimo bendrosios taisyklės

HN 23 : 2011 Cheminių medžiagų profesinio poveikio ribiniai dydžiai. Matavimo ir poveikio vertinimo bendrieji reikalavimai.

HN 69:2003 Šiluminis komfortas ir pakankama šiluminė aplinka darbo patalpose.

HN 35: 2007 Didžiausia leidžiama cheminių medžiagų (teršalų) koncentracija gyvenamosios aplinkos ore.

1998 m. gegužės 5 d. įsakymas Nr. 85/233 Darboviečių įrengimo bendrieji nuostatai.

2007 m. lapkričio 26d. įsakymas Nr. A1-331 Darbuotojų aprūpinimo asmeninėmis apsaugos priemonėmis nuostatai.

HN 42:2009 "Gyvenamųjų ir visuomeninių pastatų patalpų mikroklimatas".

HN 129:2012 "Aukštoji mokykla. Bendrieji sveikatos saugos reikalavimai" (26 p. pakeitimas nuo 2020 05 01).

1999 m. gruodžio 22 d. įsakymas Nr. 3-88 Darbo įrenginių naudojimo bendrieji nuostatai.

2006 m. spalio 23d. įsakymas Nr. A1-293/V-869 Darbuotojų saugos ir sveikatos reikalavimai tvarkant krovinius rankomis.

2007 m. liepos 13d. įsakymas Nr. D1-405 Aplinkos apsaugos reikalavimų transporto priemonių techninei priežiūrai ir remontui aprašas.

STR.2.09.02:2005 Aktuali redakcija. 2015 03 27.Šildymas, vėdinimas ir oro kondicionavimas.

STR 2.01.01(1):2005 Esminiai statinio reikalavimai. Mechaninis patvarumas ir pastovumas.

STR 2.01.01(5):2008 Esminiai statinio reikalavimai. Apsauga nuo triukšmo.

2003 m. balandžio 24 d. Nr. 501 Dėl buities, sanitarinių ir higienos patalpų įrengimo reikalavimų.

Atliekų tvarkymo įstatymas (aktuali redakcija).

Atliekų tvarkymo taisyklės (aktuali redakcija).

Dokumento žymuo	Lapas	Lapų	Laida
266 - TP - T. AR	2	9	0

2. Įvadas, projektiniai sprendimai

Kauno mieste, Studentų g. 48A, esančiame žemės sklype savo veiklą vykdo KTU mokymo korpusas, skaičiavimo centras. Šiuo metu numatoma atlikti šio esamo pastato rekonstravimo ir kapitalinio remonto darbus. Dalis patalpos esamų patalpų nerekonstruojamos, paliekamos tokios, kokios yra, dalis patalpų remontuojamos, dalis patalpų rekonstruojamos. Rekonstruojamoje pastato dalyje numatoma sukurti jungtinį „Dirbtinio intelekto kompetencijų centrą tvariam gyvenimui ir darbui“ (SusAI nLivWork), kuriame bus kuriami ir taikomi dirbtiniu intelektu (DI) grįsti MTEPI sprendimai gamybos, energetikos, sveikatos ir transporto sektoriuose, prisidedant prie šalies tvarumo, konkurencingumo ir pažangos augimo. Projektavimo darbai vykdomi remiantis užsakovo pateikta technine užduotimi, priedo Nr. 17 reikalavimais, L&R galiojančių norminių dokumentų reikalavimais tokios paskirties pastatams projektuoti, įrengti, eksploatuoti.

Rekonstruojamo mokslo įstaigos korpuso 1c3b statinio pagrindinė esama naudojimo paskirtis: mokslo paskirties pastatai (7.11). Pagal „Gaisrinės saugos pagrindinių reikalavimų taisyklės“, 3 priedo, 1 lentelę statinys priskiriamas grupei P.2.11 „Mokslo pastatai švietimo ir mokslo tikslams (institutai ir mokslinio tyrimo įstaigos, observatorijos, meteorologijos stotys, laboratorijos (išskyrus gamybines laboratorijas), bendrojo lavinimo, profesinės ir aukštosios mokyklos, vaikų darželiai, lopšeliai ir kita)“. Visuomeninės paskirties patalpos pagal gaisro ir sprogo pavojų neklasifikuojamos.

Esamame, rekonstruojamame mokslo paskirties pastate yra rūsys, cokolinis aukštas, pirmas aukštas ir antras aukštas. Technologinėje projekto dalyje sprendžiami cokoliniame aukšte, pirmame ir antrame aukštuose po patalpų remonto darbų ar jų rekonstrukcijos darbų įrengiamų įvairios paskirties patalpų projektiniai sprendiniai.

Cokolinis aukštas

Atlikus pastato patalpų remonto ir rekonstrukcijos darbus cokoliniame pastato aukšte numatomos tokios įvairios paskirties patalpos su savo įranga, baldais:

- C001 Skaitmeninio audito ir mokymo platforma, kurios plotas plane yra 81.74 m²
- C004 Virtuvėlė/ Poilsio patalpa, kurios plotas plane yra 18.09 m²
- C011 Koridorius, kurio plotas plane yra 60.35 m²
- C012 Virtuvėlė, kurios plotas plane yra 23.97 m²
- C014 Kabinetas, kurio plotas plane yra 23.52 m²
- C015 Kabinetas, kurio plotas plane yra 27.89 m²
- 102 Laboratorija Nr.1, kurios plotas plane yra 25.00 m²
- 103 Laboratorija Nr.2, kurios plotas plane yra 25.66 m²
- 104 Laboratorija Nr.3, kurios plotas plane yra 30.24 m²
- 105 Laboratorija Nr.4, kurios plotas plane yra 22.75 m²
- 106 Laboratorija Nr.5, kurios plotas plane yra 22.81 m²
- 108 Duomenų apdorojimo patalpa, kurios plotas plane yra 41.90 m²

C001 Skaitmeninio audito ir mokymo platforma

Skaitmeninio audito ir mokymo platformos patalpoje C001 įrengiama patalpa „Cyber Forensics Lab (CFL). CFL patalpoje numatytos 3 darbo vietos tyrėjams, kurių kiekvienai būtų skirta apie 6,0m² ploto. Šios patalpos viduje, dalyje jos, įrengiamas Faradėjaus narvas. Faradėjaus narvas skirtas laikyti jautrią įrangą ir vykdyti analizę, kur būtina elektromagnetinė izoliacija. Faradėjaus narvas (apsauginė elektromagnetinė ekranavimo sistema), siekiant užkirsti kelią radijo bangų ir kitų elektromagnetinių signalų patekimui iš išorės. Tai padeda apsaugoti įrodymus nuo nuotolinio ištrynimo ar pakeitimo. Faradėjaus narve įrengiama

Dokumento žymuo	Lapas	Lapų	Laida
266 - TP - T. AR	3	9	0

patalpa (švarios patalpos kapsulė) su oro švarumo klase ISO 5 ir tamburas iš faradėjaus narvo į švarią patalpą patekti. Švaraus kambario gabaritas plane yra 6000 x 2800 mm, tamburo gabaritas yra 1700 x 2800 mm. Švariame kambaryje įrengiama įrodymų saugykla skirta spintoms ir seifams tyrimų įrodymams saugoti. Švaraus kambario įrengimas atitiks švaros reikalavimų klasifikaciją 5 pagal DIN EN ISO 14644-1. Šis standartas užtikrina minimalų ore esančių dalelių kiekį, kas svarbu siekiant išvengti įrodymų užteršimo. Patalpos oro temperatūra bus palaikoma +18÷+22°C diapozone, o drėgmė – 40÷60%. Numatyta papildoma oro kondicionavimo sistema, tam kad būtų išlaikytas optimalus patalpos mikroklimatas ir išvengta patalpoje esančių įrenginių perkaitimo. Kambaryje grindys ir darbo paviršiai bus antistatiniai, o darbuotojai dirbantys šioje patalpoje naudosis antistatiniais dirželiais ir kilimėliais, tam kad būtų išvengta elektrostatinių iškrovų, galinčių sugadinti jautrią įrangą. Kambaryje įrengiamas HEPA filtras, tam kad būtų pašalintos dulkės ir kitos dalelės, galinčios patekti į elektroninius prietaisus.

Faradėjaus narvas, įrengtas patalpoje C001, priklauso Kibernetinių tyrimų laboratorijai. Jis yra specializuota infrastruktūra, užtikrinanti aukščiausią elektromagnetinę izoliaciją ir saugumą dirbant su skaitmeniniais įrodymais. Faradėjaus narvas atitinka griežtus tarptautinius standartus, tokius kaip ISO/IEC 17025 ir/ar kitus aktualius teismo ekspertizės laboratorijų veiklos reikalavimus. Faradėjaus narvas užtikrina visišką įrangos su duomenimis apsaugą nuo išorinių elektromagnetinių trukdžių, įskaitant RF, Wi-Fi, „Bluetooth“ ir mobiliųjų tinklų signalus. Faradėjaus narvas pagal įrangos tiekėjo teikiamas specifikacijas bus sukonstruotas kaip nenutrūkstamas laidus apvalkalas, naudojant aukštos kokybės medžiagas, tokias kaip varis ar aliuminis, siekiant ne mažesnio nei 99,99 % ekranavimo efektyvumo. Konstrukcija bus suprojektuota taip, kad būtų išvengta bet kokių plyšių, siūlių ar neapsaugotų angų, galinčių sukelti signalo nutekėjimą. Patekimo į tarną durys ar kabelių angos, bus aprūpintos elektromagnetinėmis tarpinėmis, RF sandarikliais arba filtruojančiais mechanizmais, tam kad būtų išlaikytas ekranavimo vientisumas. Patikima ir efektyvi įžeminimo sistema yra esminė Faradėjaus narvo funkcionavimo dalis. Įžeminimo varža negali viršyti 5 omų, tam kad būtų užtikrintas saugus ir efektyvus elektromagnetinės energijos išsklaidymas. Įžeminimo sistema atitiks geriausią praktiką, taikomą laboratorijų saugai, elektromagnetiniam suderinamumui ir ISO standartams. Dedikuotas, izoliuotas faradėjuas kametas įžeminimo tinklas bus atskirtas nuo bendros pastato įžeminimo sistemos. Energijos tiekimo linijos, patenkančios į Faradėjaus narvą, bus praleistos per aukštos kokybės RF filtras, tam kad būtų išvengta elektromagnetinio nutekėjimo. Taip pat visi duomenų perdavimo kabeliai bus apsaugoti ekranuotais kanalais arba optinėmis izoliacijomis su filtravimo sistemomis, tam kad būtų blokuojami išoriniai trikdžiai. Faradėjaus narvą aptarnaujančios vėdinimo ir oro kondicionavimo sistemos bus įrengtos su RF ekranavimo elementais, tokiais kaip korio tipo filtrai, užtikrinantys oro srautą, tačiau nepažeidžiantys elektromagnetinės izoliacijos. Šių sistemų medžiagos ir konstrukcija atitiks ISO/IEC 17025 standartus, siekiant palaikyti saugią aplinką. Įrengus faradėjaus narvą, privaloma atlikti elektromagnetinės ekranavimo efektyvumo testus. Testavimai turi apimti dažnių diapazoną nuo 9 kHz iki 6 GHz ar daugiau ir būti atliekami pagal sertifikuotus metodus. Faradėjaus narvo priežiūros darbai turi būti atliekami laikantis teismo ekspertizės laboratorijų standartų, tam kad nebūtų pažeistas Faradėjaus narvo ekranavimo efektyvumas ar skaitmeninių įrodymų vientisumas.

Visi kabeliai ir jungtys sumontuoti patalpoje turi būti ekranuoti, tam kad būtų sumažinta elektromagnetinių trukdžių rizika. Patalpos durys bus specialiai pritaikytos elektromagnetinei izoliacijai, tam kad būtų išvengta signalų nutekėjimo į aplinką. Prie CFL gali priėti tik autorizuoti asmenys, naudojant prieigos korteles arba biometrinius skaitytuvus. Kiekvienas darbuotojo įėjimas į patalpą turi būti užregistruojamas. Prie įėjimo į CFL patalpą ir tos patalpos viduje bus įrengtos vaizdo stebėjimo kameros, stebinčios ir registruojančios visą patalpoje ar prie jos vykdomą veiklą. Kamelių nufilmuoti duomenys bus saugomi tam skirtame serveryje. Patalpoje bus įrengti judesio ir durų atidarymo detektoriai, susieti su centrine apsaugine signalizacija, kuri informuoja apsaugos tarnybą apie bet kokius pažeidimus patalpos viduje ar prieigose prie jos. Įrodymai bus laikomi specialiose metalinėse spintose ar seifuose su individualiais užraktais, kuriuose kiekvienas skyrius turi būti rakinamas atskirai, kad būtų užtikrintas laikomų dokumentų saugumas.

C004 Virtuvėlė/ Poilsio patalpa

Dokumento žymuo	Lapas	Lapų	Laida
266 - TP - T. AR	4	9	0

Šioje patalpoje numatyti virtuviniai baldai (stalai, kėdės, spintelės), kriauklė su šiltu, šaltu vandeniu, šaldytuvas maisto produktams laikyti, kavos virimo aparatas, mikrobangė krosnelė. Šioje patalpoje darbuotojai galės pavalgyti, atsigerti kavos ar arbatos, pailsėti. Darbuotojai valgys savo atsineštą maistą.

C011 Koridorius

Remontuojamas koridorius pritaikytas patekimui į kabinetus C014; C015. Prie jo, bendroje erdvėje su koridoriu numatytas apsaugos postas, kuriame numatytos dviejų apsaugos darbuotojų kompiuterizuotos darbo vietos. Apsaugos darbuotojai kontroliuos darbuotojų patekimą į kabinetus C014, C015, skirtus darbui su klasifikuota informacija.

C012 Virtuvėlė

Prie apsaugos darbuotojų darbo vietos įrengiama virtuvėlės patalpa C012. Šioje patalpoje numatyta vieta dirbančiųjų darbuotojų pavalgymui, kavos, arbatos atsigėrimui, poilsiui. Šioje patalpoje numatyti virtuviniai baldai (spintelės), kriauklė su šiltu šaltu vandeniu, stalai, kėdės, kavos virimo aparatas.

C014 Kabinetas, C015 Kabinetai

C014 ir C015 kabinetai skirti darbui su klasifikuota informacija pagal 2018 m. rugpjūčio 13 d. nutarimo „Dėl Lietuvos Respublikos valstybės ir tarnybos paslapčių įstatymo įgyvendinimo“ reikalavimus. Kiekviename kabinate numatyta po tris kompiuterizuotas darbo vietas su baldų komplektais (darbo stalai, kėdė, spintelės).

102 patalpa Laboratorija Nr.1, 103 patalpa Laboratorija Nr.2, 104 patalpa Laboratorija Nr.3, 105 patalpa Laboratorija Nr.4, 106 patalpa Laboratorija Nr.5;

Laboratorijoje Nr.1, esančioje patalpoje 102 vykdomi skaitmeninio modeliavimo darbai, tyrimai skaitmeninėje erdvėje. Laboratorijoje numatytos keturios kompiuterizuotos darbo vietos, su darbo stalais, kėdėmis, dokumentų laikymo spintomis, komutacinė spinta. Patalpoje numatyti virtuviniai baldai, šaldytuvas, kriauklė su šiltu šaltu vandeniu, kavos virimo aparatas.

Laboratorijoje Nr.2 esančioje patalpoje 103 bus vykdomi 3D dronų modeliavimo darbai, robotų, dronų saugojimas. Modeliavimo darbai bus vykdomi su mobiliais autonomiais robotais. Laboratorijoje numatytos keturios kompiuterizuotos darbo vietos, su darbo stalais, kėdėmis, dokumentų laikymo spintomis.

Laboratorijoje Nr.3 esančioje patalpoje 104 vykdomi robotų rankų modeliavimo darbai. Modeliavimo metu bus programuojamos ir judinamos robotų rankos. Laboratorijoje numatytos dvi kompiuterizuotos darbo vietos, su darbo stalais, kėdėmis, dokumentų laikymo spintomis, du robotizuotų rankų modeliai.

Laboratorijoje Nr.4 esančioje patalpoje 105 bus vykdomi medicininės įrangos, ultragarso aparatų modeliavimo darbai. Modeliavimo darbai bus vykdomi su ultragarso aparatais. Tyrimui vykdyti numatyta kušetė tiriamajam atsigulti, ultragarso aparatas, mėginių tyrimo aparatas, laboratorinis staliukas. Laboratorijoje numatytos dvi kompiuterizuotos darbo vietos, su darbo stalais, kėdėmis, dokumentų laikymo spintomis. Patalpoje numatyta kriauklė su šiltu šaltu vandeniu.

Laboratorijoje Nr.5 esančioje patalpoje 106 bus vykdomi žmogaus dydžio objektų skaitmenizavimo darbai naudojant 3D skanerį. Skenuojama objekto forma, tekstūra, spalva. Skenavimas vykdomas be judesio, statiškai. Laboratorijoje numatytos dvi kompiuterizuotos darbo vietos, su darbo stalais, kėdėmis, dokumentų laikymo spintomis.

Dokumento žymuo	Lapas	Lapų	Laida
266 - TP - T. AR	5	9	0

108 Duomenų apdorojimo patalpa

108 Patalpoje anotuojami įvairūs skaitmeniniai dokumentai. Patalpoje numatytos šešios kompiuterizuotos darbo vietos, su darbo stalais, kėdėmis, dokumentų laikymo spintomis, stumdomas ekranas.

Pirmas aukštas

Atlikus patalpų remonto ir rekonstrukcijos darbus pirmame pastato aukšte numatomos tokios įvairios paskirties patalpos su savo įranga, baldais:

- P002 Holas
- P004 mokymo, bendradarbiavimo, susitikimų, hekatonų patalpos
- P012 Techninės MTTP ir inovacijų paramos paslaugos
- P013 Privatumo ir saugumo srities inkubatorius
- P015 IT administracija
- P016 Skaitmeninio audito ir mokymo platforma
- P018 Virtuvėlė
- P019 Kūdikių žindymo patalpa

P002 Holas. Šioje patalpoje pastatomas budinčiųjų darbo stalas su dviem kompiuterizuotomis darbo vietomis. Budintieji kontroliuos patenkančių į pastatą srautus, leidimus patekti į pastato įvairios paskirties patalpas.

P004 mokymo, bendradarbiavimo, susitikimų, hekatonų patalpoje numatytos atskiros darbo zonos mokymams, susitikimams. Zonos gali būti formuojamos mobilių pertvarų pagalba. Patalpoje numatyti darbiniai stalai, kėdės.

P012 Techninės MTTP ir inovacijų paramos paslaugų tiekimo patalpa. Šioje patalpoje numatyta 12 kompiuterizuotų darbo vietų su darbo stalais, kėdėmis, dokumentų spintomis, dokumentų kopijavimo, dauginimo aparatais.

P013 Privatumo ir saugumo srities inkubatorius patalpa. Šioje patalpoje numatytos 6 kompiuterizuotos darbo vietos su darbo stalais, kėdėmis, dokumentų spintomis, dokumentų kopijavimo, dauginimo aparatu.

P015 IT administracijos kabinetas. Šioje patalpoje numatytos 6 kompiuterizuotos darbo vietos su darbo stalais, kėdėmis, dokumentų spintomis, dokumentų kopijavimo, dauginimo aparatu. Taip pat patalpoje numatyta vieta dirbančiųjų darbuotojų pavalgymui, kavos, arbatos atsigėrimui, poilsiui. Šioje patalpoje numatyti virtuviniai baldai (spintelės), kriauklė su šiltu šaltu vandeniu, stalai, kėdės, kavos virimo aparatas.

P016 Skaitmeninio audito ir mokymo platformos patalpa. Šioje patalpoje numatytos 4 kompiuterizuotos darbo vietos su darbo stalais, kėdėmis, dokumentų spintomis, dokumentų kopijavimo, dauginimo aparatu. Taip pat patalpoje numatyta vieta dirbančiųjų darbuotojų pavalgymui, kavos, arbatos atsigėrimui, poilsiui. Šioje patalpoje numatyti virtuviniai baldai (spintelės), kriauklė su šiltu šaltu vandeniu, stalai, kėdės, kavos virimo aparatas.

P018 Virtuvėlė. Šioje patalpoje numatyti virtuviniai baldai (stalai, kėdės, spintelės), kriauklė su šiltu, šaltu vandeniu, šaldytuvas maisto produktams laikyti, kavos virimo aparatas, mikrobangė krosnelė. Šioje patalpoje darbuotojai galės pavalgyti, atsigerti kavos ar arbatos, pailsėti. Darbuotojai valgys savo atsineštą maistą.

P019 Kūdikių žindymo patalpa. Joje jaunos mamos galės pamaitinti mažą vaiką, pervystyti jį, apiplauti jį. Tam patalpoje numatytas vystymo stalas, kriauklė su šiltu šaltu vandeniu, stalas, kėdės.

Antras aukštas

Dokumento žymuo	Lapas	Lapų	Laida
266 - TP - T. AR	6	9	0

Atlikus pastato patalpų remonto ir rekonstrukcijos darbus antrame pastato aukšte numatomos tokios įvairios paskirties patalpos su savo įranga, baldais:

- 204 Transformuojama darbo zona 16.39m²
- 205 Transformuojama darbo zona Nr.2 14.65 m²
- 206 Transformuojama darbo zona Nr.3 14.65 m²
- 207 Transformuojama darbo zona Nr.4 14.52 m²
- 208 Kabinetas 20.02 m²
- 209 Kabinetas 31.07 m²
- 210 Kabinetas 15.63 m²
- 211 Virtuvėlė 15.47 m²
- 212 Susirinkimų patalpa 46.70 m²
- 214 Susirinkimų/darbo patalpa 27.82 m²

Transformuojamos darbo zonos 204; 205; 206; 207. Šiose zonose numatomi atskiri kabinetai po dvi kompiuterizuotas darbo vietas su darbo stalais, kėdėmis, dokumentų laikymo spintomis. Darbo zonos, priklausomai nuo jų dydžio poreikio, formuojamos mobilių pertvarų pagalba.

Kabinetai 208; 209; 210; 208 kabinete numatytos dvi kompiuterizuotos darbo vietos su darbo stalais, kėdėmis, dokumentų laikymo spintomis. 209 kabinete numatyta viena kompiuterizuota darbo vieta su darbo stalu, kėdėmis, dokumentų laikymo spintomis, minkštų baldų komplektu. 210 kabinete numatytos dvi kompiuterizuotos darbo vietos su darbo stalais, kėdėmis, dokumentų laikymo spintomis.

211 Virtuvėlė. Šioje patalpoje numatyti virtuviniai baldai (stalai, kėdės, spintelės), kriauklė su šiltu, šaltu vandeniu, šaldytuvas maisto produktams laikyti, kavos virimo aparatas, mikrobangė krosnelė. Šioje patalpoje darbuotojai galės pavalgyti, atsigerti kavos ar arbatos, pailsėti. Darbuotojai valgys savo atsineštą maistą.

212 Susirinkimų patalpa. Susirinkimų patalpoje numatas stalas su 17 sėdimų vietų prie jo. Patalpoje numatytas stumdomas didelis monitorius ant ratukų.

214 Susirinkimų/darbo patalpa. Susirinkimų/darbo patalpoje numatas stalas su 6 sėdimomis vietomis prie jo. Patalpoje numatytas stumdomas didelis monitorius ant ratukų.

Visose patalpose numatyti rozečių blokai įrangai pasijungti. Rozečių blokai bus 230V; 400V, 50Hz. Taip pat tose patalpose numatyti internetiniai lizdai prie darbo vietų.

4. Darbo režimas

Darbo dienų skaičius metuose – 256 d.d.

Pamainos trukmė – 8,0 val.

Pamainų kiekis paroje –1 pamaina.

5. Dirbančiųjų suvestinė

Dirbančiųjų kiekis rekonstruojamoje pastato dalyje bus iki 50 darbuotojų. Visuose darbo kabinetuose, laboratorijose bus įrengti darbo stalai su kompiuteriais, darbo vietos bus aprūpintos internetiniu ryšiu.

7. Energetinių poreikių technologijai pareikalavimas

Rekonstruojamo pastato įvairiose patalpose bus naudojama elektra, vanduo. Elektra naudojama patalpų apšvietimui, technologinių įrengimų užmaitinimui. Vanduo bus naudojamas ūkio-buities reikmėms,-buitinėse patalpose, pastato patalpų vidaus gaisrų gesinimui. Visi energetiniai poreikiai yra priimti ir pateikiami projekto E, VN dalyse. Rekonstruojamo pastato įvairiose patalpose bus numatytos vaizdo stebėjimo kameros, gaisrinė signalizacija, apsauginė signalizacija. Pastato rekonstruojamose patalpose numatytas internetis ryšys.

Dokumento žymuo	Lapas	Lapų	Laida
266 - TP - T. AR	7	9	0

8. Triukšmo lygis darbo zonose, vibracijos šaltiniai

Rekonstruojamo pastato visose jame esančiose darbo vietose, dirbantiesiems sudarytos darbo sąlygos atitinka sanitarinių normų reikalavimus. Gamybinės veiklos sukeliamas triukšmas įvairiose patalpose neviršys leistino 80dB dydžio, pagal HN 33-1:2003 reikalavimus. Vibracijos šaltinių projektuojamo pastato atskirose darbo zonose nėra. Elektros laukas pramoninio dažnio (50 Hz), elektrostatinis laukas, elektromagnetinis laukas 0,01 MHz-300 GHz dažniuose neviršija leidžiamų DLL dydžių. Jonizuojančios spinduliuotės įmonėje nėra.

9. Darbų sauga, saugaus darbo užtikrinimo priemonės

Saugaus darbo užtikrinimui projekte numatytos tokios priemonės:

- visos judančios įrenginių dalys, mazgai bus atitverti arba uždenkti nuimamais gaubtais;
- visi elektrą naudojantys įrengimai bus įžeminti, jų tiekimo kabeliai gerai izoliuoti remiantis LR galiojančių norminių dokumentų reikalavimais;
- įrengimų valdymo pultai įrengiami saugioje, patogioje aptarnavimui vietoje;
- darbo vietos turi būti aprūpintos valymo ir tvarkymo priemonėmis;
- technologinių įrengimų remonto darbai bus vykdomi tik atjungus juos nuo elektros srovės;
- visi dirbantieji turi praeiti įžanginį saugumo technikos instruktažą ir instruktažą darbo vietose pagal LR galiojančius norminius dokumentus;
- prie visų roboto rankų, skanerio numatyti saugūs šių įrengimų aptarnavimo frontai;
- baigus darbą laboratorijoje būtina sutvarkyti darbo vietą, darbo įrankius;
- numatytas optimalus dirbtinis apšvietimas pastoviose darbo vietose;
- Prie CFL patalpos gali prieiti tik autorizuoti asmenys, naudojant prieigos korteles arba biometrinius skaitytuvus. Kiekvienas įėjimas turi būti užregistruojamas.
- Prie CFL patalpos įėjimų ir jos viduje turėtų būti įrengtos kameros, stebinčios ir registruojančios visą veiklą. Duomenys saugomi tam skirtame serveryje.
- Įrengti judesio ir durų atidarymo detektorius, susietus su centrine signalizacija, kuri informuoja apsaugos tarnybą apie bet kokius pažeidimus.
- Įrodymai turėtų būti laikomi specialiose metalinėse spintose ar seifuose su individualiais užraktais, kuriuose kiekvienas skyrius turi būti rakinamas atskirai, kad būtų užtikrintas saugumas.
- Faradėjaus narvą aptarnaujančios vėdinimo ir oro kondicionavimo sistemos turi būti įrengtos su RF ekranavimo elementais, tokiais kaip korio tipo filtrai, užtikrinantys oro srautą, tačiau nepažeidžiantys elektromagnetinės izoliacijos. Šių sistemų medžiagos ir konstrukcija turi atitikti ISO/IEC 17025 standartus, siekiant palaikyti saugią aplinką.
- Įrengus narvą, privaloma atlikti elektromagnetinės ekranavimo efektyvumo testus. Testavimai turi apimti dažnių diapazoną nuo 9 kHz iki 6 GHz ar daugiau ir būti atliekami pagal sertifikuotus metodus.

Visiems mokslo korpuso darbuotojams turi būti išduotos rašytinės darbų saugos instrukcijos. Darbuotojai dar turi būti apmokyti pagal mokymo programą, į kurios sudėtį įeina:

- darbo procedūros;
- darbų saugos, sveikatos ir aplinkosaugos klausimai, įskaitant avarijas, pavojus, pirmąją pagalbą, priešgaisrinę saugą;
- administravimas.

Mokslo įstaigos korpuso vadovas yra atsakingas už darbuotojų ir trečiųjų asmenų elgesį jam pavaldžiose patalpose. Treiems asmenims draudžiama įeiti į rekonstruojamo pastato visas patalpas, kai jų nelydi darbo saugumo klausimais apmokytas darbuotojas.

10. Gaisrinė sauga

Rekonstruojamas mokslo pastatas pagal gaisrinės saugos reikalavimus priskiriamas P.2.11 „Mokslo pastatai švietimo ir mokslo tikslams“. Pastatas numatomas kaip I ugniai atsparumo laipsnio pastatas.

Dokumento žymuo	Lapas	Lapų	Laida
266 - TP - T. AR	8	9	0

Rekonstruojamame pastate bus įrengiama statinės energijos nuvedimo nuo visų technologinių įrengimų, pastato konstrukcijų sistema.

Iš visų rekonstruojamo pastato patalpų yra numatyti žmonių evakuaciniai išėjimai. Jie bus pažymėti atitinkamais ženklais. Rekonstruojamame pastate numatyta gaisro aptikimo ir signalizavimo sistema, įspėjimo apie gaisrą ir evakuacijos valdymo sistema.

Visose pastato patalpose gali kilti A klasės gaisras. Rekonstruojamame pastate gaisrų klasė priimama pagal LST EN 2:1996 ir LST EN 2:1996/A1; 2004 reikalavimus. Rekonstruojamo pastato gaisrinės saugos klausimai sprendžiami projekto dalyje „Gaisrinė sauga“. Projektuojamo pastato atskirose patalpose bus įrengti priešgaisriniai standai su pirminėmis gaisro gesinimo priemonėmis. Šios priemonės priimtos pagal „Bendros priešgaisrinės saugos taisyklės“ reikalavimus“. Visi nešiojami gesintuvai turi atitikti LST EH3 standartų serijos reikalavimus. Pirminis gaisro gesinimo priemonių kiekis rekonstruojamame pastate priimtas gaisrinės saugos dalyje.

11. Aplinkos apsauga, gamybinės atliekos

Rekonstruojamas mokslo pasirties pastato korpusas nėra taršos šaltinis. Mokslinių tyrimų metu į aplinką jokie teršalai neišsiskiria. Visos žaliavos ir medžiagos naudojamos tyrimų darbuose turės kokybės atitikties sertifikatus. Darbo zonose oro užterštumas dulkėmis, kitais teršalais neviršys leistinos koncentracijos (DLK).



Naujai įrengiamas paslaugų paskirties su administracinėmis patalpomis Rekonstruojamas pastatas nekels grėsmės greta jo esantiems objektams bei juose dirbantiems ar gyvenantiems žmonėms. Darbo sąlygos įvairiose patalpose atitinka STR 2.01.01.(3):1999 „Esminiai statinio reikalavimai. Higiena. Sveikata. Aplinkos apsauga“ reikalavimus.

Mokslo paskirties pastate vykdant įvairius mokslinius darbus susidarys nedidelis kiekis įvairių atliekų (popierius, kartonas, polietilenas, stiklas, buitinės atliekos). Jos bus renkamos į konteinerius, kaupiamos, ir išvežamos utilizavimui ar perdirbimui per atestuosius atliekų tvarkytojus. Jų kiekis bus įtrauktas į bendrą mokslo pastato atliekų balansą.

Dokumento žymuo	Lapas	Lapų	Laida
266 - TP - T. AR	9	9	0

TECHNOLOGINĖS PROJEKTO DALIES BALDŲ ŽINIARAŠTIS

Pozicija, Eil. Nr.	Pavadinimas ir techninės charakteristikos	Žymuo	Mato vnt.	Kiekis	Pastabos
1	<p>Kompiuterinis darbo stalas su kompiuterizuota darbo vieta;</p> <ul style="list-style-type: none"> ✓ Gabaritiniai stalo išmatavimai: <ul style="list-style-type: none"> ➤ Plotis – 1500 mm; ➤ Gylis – 600 mm; ➤ Aukštis – 750 ± 10 mm. ✓ Metalinių stalo kojų kiekis – 4 vnt. ✓ Abiejose stalviršio galinėse pusėse lizdai laidams – 2 vnt. ✓ Lentyna kompiuteriui kabinti. ✓ Spalvas derinti su užsakovais. ✓ Techninės specifikacijos: <ul style="list-style-type: none"> ➤ Stalas gaminamas iš 2,5 cm storio laminuotų medžio drožlių plokščių. Briaunos dengtos 0,4 -2 mm storio PVC juosta. Kojos gaminamos iš 5 cm apvalios formos metalo, kurios dažomos milteliniais dažais (emaliu). Po stalviršiu montuojamas metalinis rėmas stalo tvirtumui (2,5 x 4 cm tarpusavyje suvirintų plieninių vamzdžių nudažytų milteliniais dažais (emaliu). 	T-1	vnt.	41	
2	<p>Ultragarso tyrimų kušetė</p> <ul style="list-style-type: none"> ✓ Technines specifikacijas tiekia užsakovas 	T-5	vnt.	1	
3	<p>Modulinių virtuvinių baldų komplekto spintelė:</p> <ul style="list-style-type: none"> ✓ Vienos spintelės gabaritiniai išmatavimai: <ul style="list-style-type: none"> ➤ Plotis– 600 mm. ➤ Gylis – 600 mm. ➤ Aukštis – 835 ± 10 mm. 	T-12	vnt.	32	

0	2025-02	Statybos leidimui gauti		
Laida	Data	Laidos statusas, keitimo priežastis (jei taikoma)		
Kval. patv. dok. Nr.		<p>UAB „Egna“ Kareivių g. 19-181 kab., Vilnius LT-09133, Tel. nr. +370 65521320 Projektavimas@egna.eu</p>	<p>Statinio projekto pavadinimas</p> <p>Mokslo paskirties pastato Kaune, Studentų g. 48A, rekonstravimo projektas</p>	
20319	SPV	Ernestas Gegeckas		
			Statinio numeris ir pavadinimas	
		<p>GB TECHNOLOGIJOS, UAB TECHNOLOGIJŲ PROJEKTAVIMO BIURAS L. Alėjos g.8-1, Kaunas +370 655 36 146; +370 698 36 146</p>	Mokomasis korpusas, skaičiavimo centras	
10244	PDV	G. Baranauskas	Dokumento pavadinimas	Laida
			Baldų žiniaraštis su techninėmis specifikacijomis	0
LT	Statytojas (užsakovas)		Dokumento žymuo	Lapas
	VĮ Kauno technologijos universitetas		266 - TP - T. BZ	Lapų
				1
				8

	<ul style="list-style-type: none"> ✓ Spintelės skyrius turi 1-ą kintamo aukščio lentynėlę. ✓ Durelės iš MDP. ✓ Į stalviršį integruota viena, šampuota iš plieno, kriauklė: <ul style="list-style-type: none"> ➤ Kriauklės matmenys ne mažesni nei 440 x 540 x 300 mm. ➤ Prie kriauklės turi būti montuojamas vandens maišytuvas. ✓ Stalviršis lengvai valomas, paviršius turi būti gaminamas iš aukšto slėgio laminuotos medžio drožlių plokštės su PVC briaunomis. ✓ Spalvas derinti su užsakovais. ✓ Techninės specifikacijos: Spintelė gaminama iš 1,8 cm storio laminuotų medžio drožlių plokščių. Briaunos dengtos 0,4-2 mm storio PVC juosta. Spintelės nugarėlė – iš 4 mm medžio plaušo plokštės. 				
4	<p>Nedidelė kanceliarinė spinta</p> <ul style="list-style-type: none"> ✓ Gabaritiniai išmatavimai: <ul style="list-style-type: none"> ➤ Plotis– 600 mm. ➤ Gylis – 475 mm. ➤ Aukštis – 835 ± 10 mm. ✓ Durelės iš MDP. ✓ Spalvas derinti su užsakovais. ✓ Techninės specifikacijos: Spinta gaminama iš 2,5 cm storio laminuotų medžio drožlių plokščių. Briaunos dengtos 0,4-2 mm storio PVC juosta. Spintos nugarėlė – iš 4 mm medžio plaušo plokštės. 	T-14	vnt.	18	
5	<p>Valgomasis stalas su kėdėmis.</p> <ul style="list-style-type: none"> ✓ Stalo gabaritiniai išmatavimai: <ul style="list-style-type: none"> ➤ Plotis – 1125 mm. ➤ Gylis – 700 mm. ➤ Aukštis – 835 ± 10 mm. ➤ Metalinių stalo kojų kiekis – 4 vnt. ➤ Stalviršis lengvai valomas, paviršius turi būti gaminamas iš aukšto slėgio laminuotos medžio drožlių plokštės su PVC briaunomis. ➤ Spalvas derinti su užsakovais. ✓ Kėdės (4 vnt.) gabaritiniai išmatavimai: <ul style="list-style-type: none"> ➤ Gylis – 500 mm. ➤ Plotis – 500 mm. ➤ Aukštis – 500 ± 10 mm. 	T-15	vnt.	8	
6	<p>Baro tipo stalas su kėdėmis:</p> <ul style="list-style-type: none"> ✓ Stalo gabaritiniai išmatavimai: <ul style="list-style-type: none"> ➤ Plotis – 2730 mm. ➤ Gylis – 400 mm. ➤ Aukštis – 1000 ± 10 mm. ➤ Metalinių stalo kojų kiekis – 4 vnt. 	T-16	vnt.	1	

Dokumento žymuo	Lapas	Lapų	Laida
266 - TP - T. BZ	2	9	0

	<ul style="list-style-type: none"> ➤ Stalviršis lengvai valomas, paviršius turi būti gaminamas iš aukšto slėgio laminuotos medžio drožlių plokštės su PVC briaunomis. ➤ Spalvas derinti su užsakovais. ✓ Kėdės (5 vnt.) gabaritiniai išmatavimai: <ul style="list-style-type: none"> ➤ Skersmuo – 500 mm. ➤ Aukštis – 700 ± 10 mm. 				
7	<p>Medinė buhalterijos/dokumentų inventoriaus laikymo spinta, su lentynomis:</p> <ul style="list-style-type: none"> ✓ Išmatavimai: <ul style="list-style-type: none"> ➤ Plotis – 1200 mm; ➤ Gylis – 400 mm; ➤ Aukštis – 2000 mm; 	T-17	vnt.	21	
8	<p>Transformuojamų baldų komplektas:</p> <ul style="list-style-type: none"> ✓ Stalas trikampio formos su nupjautais kampais, gabaritiniai išmatavimai: <ul style="list-style-type: none"> ➤ Pagrindo ilgis – 800 mm. ➤ Aukštinė – 750 mm. ➤ Aukštis – 700 ± 10 mm. ➤ Metalinių stalo kojų kiekis – 3 vnt. ➤ Stalviršis lengvai valomas, paviršius turi būti gaminamas iš aukšto slėgio laminuotos medžio drožlių plokštės su PVC briaunomis. ➤ Spalvas derinti su užsakovais. ✓ Kėdės gabaritiniai išmatavimai: <ul style="list-style-type: none"> ➤ Gylis – 500 mm. ➤ Plotis – 500 mm. ➤ Aukštis – 700 ± 10 mm. <p>Detalesnes technines specifikacijas tiekia užsakovas.</p>	T-18	vnt.	77	
9	<p>Kompiuterizuota darbo vieta padidinto saugumo darbo zonoje;</p> <ul style="list-style-type: none"> ✓ Gabaritiniai stalo išmatavimai: <ul style="list-style-type: none"> ➤ Plotis – 1500 mm; ➤ Gylis – 600 mm; ➤ Aukštis – 750 ± 10 mm. ✓ Metalinių stalo kojų kiekis – 4 vnt. ✓ Darbo zona dengiama 2,5 cm storio laminuotų medžio drožlių plokštėmis, siekiant sukurti atskiras darbo zonas. ✓ Abiejose stalviršio galinėse pusėse lizdai laidams – 2 vnt. ✓ Lentyna kompiuteriui kabinti. ✓ Laisvai pastatomos lentynos išmatavimai: <ul style="list-style-type: none"> ➤ Plotis – 1350 mm; ➤ Gylis – 400 mm; ➤ Aukštis – 1750 ± 10 mm. ✓ Spalvas derinti su užsakovais. ✓ Techninės specifikacijos: <p>Stalas gaminamas iš 2,5 cm storio laminuotų medžio drožlių plokščių. Briaunos dengtos 0,4</p>	T-19	vnt.	2	

Dokumento žymuo	Lapas	Lapų	Laida
266 - TP - T. BZ	3	9	0

	-2 mm storio PVC juosta. Kojos gaminamos iš 5 cm apvalios formos metalo, kurios dažomos milteliniais dažais (emaliu). Po stalviršiu montuojamas metalinis rėmas stalo tvirtumui (2,5 x 4 cm tarpusavyje suvirintų plieninių vamzdžių nudažytų milteliniais dažais (emaliu).				
10	<p>Kompiuterizuota darbo vieta padidinto saugumo darbo zonoje;</p> <ul style="list-style-type: none"> ✓ Gabaritiniai stalo išmatavimai: <ul style="list-style-type: none"> ➤ Plotis – 1300 mm; ➤ Gylis – 400 mm; ➤ Aukštis – 750 ± 10 mm. ✓ Metalinių stalo kojų kiekis – 4 vnt. ✓ Darbo zona dengiama 2,5 cm storio laminuotų medžio drožlių plokštėmis, siekiant sukurti atskiras darbo zonas. ✓ Abiejose stalviršio galinėse pusėse lizdai laidams – 2 vnt. ✓ Lentyna kompiuteriui kabinti. ✓ Laisvai pastatomos lentynos išmatavimai: <ul style="list-style-type: none"> ➤ Plotis – 1680 mm; ➤ Gylis – 450 mm; ➤ Aukštis – 1750 ± 10 mm. ✓ Spalvas derinti su užsakovais. ✓ Techninės specifikacijos: <p>Stalas gaminamas iš 2,5 cm storio laminuotų medžio drožlių plokščių. Briaunos dengtos 0,4 -2 mm storio PVC juosta. Kojos gaminamos iš 5 cm apvalios formos metalo, kurios dažomos milteliniais dažais (emaliu). Po stalviršiu montuojamas metalinis rėmas stalo tvirtumui (2,5 x 4 cm tarpusavyje suvirintų plieninių vamzdžių nudažytų milteliniais dažais (emaliu).</p>	T-20	vnt.	4	
11	<p>Stalas spausdintuvams ir kitai ofiso įrangai;</p> <ul style="list-style-type: none"> ✓ Gabaritiniai stalo išmatavimai: <ul style="list-style-type: none"> ➤ Plotis – 990 mm; ➤ Gylis – 600 mm; ➤ Aukštis – 750 ± 10 mm. ✓ Metalinių stalo kojų kiekis – 4 vnt. ✓ Spalvas derinti su užsakovais. ✓ Techninės specifikacijos: <p>Stalas gaminamas iš 2,5 cm storio laminuotų medžio drožlių plokščių. Briaunos dengtos 0,4 -2 mm storio PVC juosta. Kojos gaminamos iš 5 cm apvalios formos metalo, kurios dažomos milteliniais dažais (emaliu). Po stalviršiu montuojamas metalinis rėmas stalo tvirtumui (2,5 x 4 cm tarpusavyje suvirintų plieninių vamzdžių nudažytų milteliniais dažais (emaliu).</p>	T-21	vnt.	6	
12	Kompiuterizuota darbo vieta;	T-22	vnt.	11	

Dokumento žymuo	Lapas	Lapų	Laida
266 - TP - T. BZ	4	9	0

	<ul style="list-style-type: none"> ✓ Gabaritiniai stalo išmatavimai: <ul style="list-style-type: none"> ➤ Plotis – 1500 mm; ➤ Gylis – 600 mm; ➤ Aukštis – 750 ± 10 mm. ✓ Metalinių stalo kojų kiekis – 4 vnt. ✓ Abiejose stalviršio galinėse pusėse lizdai laidams – 2 vnt. ✓ Lentyna kompiuteriui kabinti. ✓ Laisvai pastatomos lentynos išmatavimai: <ul style="list-style-type: none"> ➤ Plotis – 1500 mm; ➤ Gylis – 400 mm; ➤ Aukštis – 1750 ± 10 mm. ✓ Spalvas derinti su užsakovais. ✓ Techninės specifikacijos: <p>Stalas ir lentynos gaminamos iš 2,5 cm storio laminuotų medžio drožlių plokščių. Briaunos dengtos 0,4 -2 mm storio PVC juosta. Kojos gaminamos iš 5 cm apvalios formos metalo, kurios dažomos milteliniais dažais (emaliu). Po stalviršiu montuojamas metalinis rėmas stalo tvirtumui (2,5 x 4 cm tarpusavyje suvirintų plieninių vamzdžių nudažytų milteliniais dažais (emaliu).</p>				
13	<p>Kompiuterizuota darbo vieta;</p> <ul style="list-style-type: none"> ✓ Gabaritiniai stalo išmatavimai: <ul style="list-style-type: none"> ➤ Plotis – 1500 mm; ➤ Gylis – 600 mm; ➤ Aukštis – 750 ± 10 mm. ✓ Metalinių stalo kojų kiekis – 4 vnt. ✓ Abiejose stalviršio galinėse pusėse lizdai laidams – 2 vnt. ✓ Lentyna kompiuteriui kabinti. ✓ Laisvai pastatomos lentynos išmatavimai: <ul style="list-style-type: none"> ➤ Plotis – 1400 mm; ➤ Gylis – 400 mm; ➤ Aukštis – 750 ± 10 mm. ✓ Spalvas derinti su užsakovais. ✓ Techninės specifikacijos: <p>Stalas ir lentynos gaminamos iš 2,5 cm storio laminuotų medžio drožlių plokščių. Briaunos dengtos 0,4 -2 mm storio PVC juosta. Kojos gaminamos iš 5 cm apvalios formos metalo, kurios dažomos milteliniais dažais (emaliu). Po stalviršiu montuojamas metalinis rėmas stalo tvirtumui (2,5 x 4 cm tarpusavyje suvirintų plieninių vamzdžių nudažytų milteliniais dažais (emaliu).</p>	T-23	vnt.	8	
14	<p>Medinė buhalterijos/dokumentų inventoriaus laikymo spintelė:</p> <ul style="list-style-type: none"> ✓ Išmatavimai: <ul style="list-style-type: none"> ➤ Plotis – 1200 mm; ➤ Gylis – 400 mm; ➤ Aukštis – 750 ± 10 mm. 	T-24	vnt.	5	

Dokumento žymuo	Lapas	Lapų	Laida
266 - TP - T. BZ	5	9	0

	<ul style="list-style-type: none"> ✓ Spalvas derinti su užsakovais. ✓ Techninės specifikacijos: Spintelė gaminamas iš 2,5 cm storio laminuotų medžio drožlių plokščių. Briaunos dengtos 0,4 -2 mm storio PVC juosta. Kojos gaminamos iš 5 cm apvalios formos metalo, kurios dažomos milteliniais dažais (emaliu). 				
15	<p>Kompiuterizuota darbo vieta;</p> <ul style="list-style-type: none"> ✓ Gabaritiniai stalo išmatavimai: <ul style="list-style-type: none"> ➤ Plotis – 1500 mm; ➤ Gylis – 600 mm; ➤ Aukštis – 750 ± 10 mm. ✓ Metalinių stalo kojų kiekis – 4 vnt. ✓ Darbo zona dengiama 2,5 cm storio laminuotų medžio drožlių plokštėmis, siekiant sukurti atskiras darbo zonas. ✓ Abiejose stalviršio galinėse pusėse lizdai laidams – 2 vnt. ✓ Lentyna kompiuteriui kabinti. ✓ Laisvai pastatomos lentynos išmatavimai: <ul style="list-style-type: none"> ➤ Plotis – 1510 mm; ➤ Gylis – 300 mm; ➤ Aukštis – 1750 ± 10 mm. ✓ Spalvas derinti su užsakovais. ✓ Techninės specifikacijos: Stalas gaminamas iš 2,5 cm storio laminuotų medžio drožlių plokščių. Briaunos dengtos 0,4 -2 mm storio PVC juosta. Kojos gaminamos iš 5 cm apvalios formos metalo, kurios dažomos milteliniais dažais (emaliu). Po stalviršiu montuojamas metalinis rėmas stalo tvirtumui (2,5 x 4 cm tarpusavyje suvirintų plieninių vamzdžių nudažytų milteliniais dažais (emaliu). 	T-25	vnt.	4	
16	<p>Kompiuterizuota darbo vieta direktoriui/vedėjui su papildomomis kėdėmis;</p> <ul style="list-style-type: none"> ✓ Gabaritiniai stalo išmatavimai: <ul style="list-style-type: none"> ➤ Plotis – 1500 mm; ➤ Gylis – 600 mm; ➤ Aukštis – 750 ± 10 mm. ✓ Metalinių stalo kojų kiekis – 4 vnt. ✓ Darbo zona dengiama 2,5 cm storio laminuotų medžio drožlių plokštėmis, siekiant sukurti atskiras darbo zonas. ✓ Abiejose stalviršio galinėse pusėse lizdai laidams – 2 vnt. ✓ Lentyna kompiuteriui kabinti. ✓ Laisvai pastatomos lentynos išmatavimai: <ul style="list-style-type: none"> ➤ Plotis – 1500 mm; ➤ Gylis – 400 mm; ➤ Aukštis – 750 ± 10 mm. ✓ Kėdžių išmatavimai: <ul style="list-style-type: none"> ➤ Plotis – 500 mm; 	T-26	vnt.	1	

Dokumento žymuo	Lapas	Lapų	Laida
266 - TP - T. BZ	6	9	0

	<ul style="list-style-type: none"> ➤ Gylis – 500 mm; ✓ Spalvas derinti su užsakovais. ✓ Techninės specifikacijos: <p>Stalas gaminamas iš 2,5 cm storio laminuotų medžio drožlių plokščių. Briaunos dengtos 0,4 -2 mm storio PVC juosta. Kojos gaminamos iš 5 cm apvalios formos metalo, kurios dažomos milteliniais dažais (emaliu). Po stalviršiu montuojamas metalinis rėmas stalo tvirtumui (2,5 x 4 cm tarpusavyje suvirintų plieninių vamzdžių nudažytų milteliniais dažais (emaliu).</p>				
17	<p>Svetainės baldų komplektas:</p> <ul style="list-style-type: none"> ✓ Sofa: <ul style="list-style-type: none"> ➤ Plotis – 2000 mm; ➤ Gylis – 650 mm; ✓ Fotelis – 1 vnt: <ul style="list-style-type: none"> ➤ Plotis – 650 mm; ➤ Gylis – 650 mm; ✓ Žurnalinis staliukas – 1 vnt: <ul style="list-style-type: none"> ➤ Plotis – 500 mm; ➤ Ilgis – 1200 mm; <p>Technines specifikacijas tiekia užsakovas.</p>	T-27	vnt.	1	
18	<p>Susirinkimų patalpos U formos stalas su kėdėmis;</p> <ul style="list-style-type: none"> ✓ Gabaritiniai stalo išmatavimai: <ul style="list-style-type: none"> ➤ Plotis – 3500 mm, 3500mm ir 3600mm; ➤ Gylis – 850 mm; ➤ Aukštis – 750 ± 10 mm. ✓ Metalinių stalo kojų kiekis – 14 vnt. ✓ Stalviršio paviršiuje 4 skylės elektros ir interneto lizdų dėžutėms. ✓ Kėdžių išmatavimai: <ul style="list-style-type: none"> ➤ Plotis – 500 mm; ➤ Gylis – 500 mm; ✓ Spalvas derinti su užsakovais. ✓ Techninės specifikacijos: <p>Stalas gaminamas iš 2,5 cm storio laminuotų medžio drožlių plokščių. Briaunos dengtos 0,4 -2 mm storio PVC juosta. Kojos gaminamos iš 5 cm apvalios formos metalo, kurios dažomos milteliniais dažais (emaliu). Po stalviršiu montuojamas metalinis rėmas stalo tvirtumui (2,5 x 4 cm tarpusavyje suvirintų plieninių vamzdžių nudažytų milteliniais dažais (emaliu).</p>	T-28	vnt.	1	
19	<p>Susirinkimų patalpos stalas su kėdėmis;</p> <ul style="list-style-type: none"> ✓ Gabaritiniai stalo išmatavimai: <ul style="list-style-type: none"> ➤ Plotis – 3100 mm; ➤ Gylis – 1140 mm; ➤ Aukštis – 750 ± 10 mm. ✓ Metalinių stalo kojų kiekis – 6 vnt. 	T-29	vnt.	1	

Dokumento žymuo	Lapas	Lapų	Laida
266 - TP - T. BZ	7	9	0



	<ul style="list-style-type: none"> ✓ Stalviršio paviršiuje 2 skylės elektros ir interneto lizdų dėžutėms. ✓ Kėdžių išmatavimai: <ul style="list-style-type: none"> ➤ Plotis – 500 mm; ➤ Gylis – 500 mm; ✓ Spalvas derinti su užsakovais. ✓ Techninės specifikacijos: <p>Stalas gaminamas iš 2,5 cm storio laminuotų medžio drožlių plokščių. Briaunos dengtos 0,4 -2 mm storio PVC juosta. Kojos gaminamos iš 5 cm apvalios formos metalo, kurios dažomos milteliniais dažais (emaliu). Po stalviršiu montuojamas metalinis rėmas stalo tvirtumui (2,5 x 4 cm tarpusavyje suvirintų plieninių vamzdžių nudažytų milteliniais dažais (emaliu).</p>				
20	<p>Valgomasis stalas su kėdėmis.</p> <ul style="list-style-type: none"> ✓ Stalo gabaritiniai išmatavimai: <ul style="list-style-type: none"> ➤ Plotis – 1250 mm. ➤ Gylis – 600 mm. ➤ Aukštis – 835 ± 10 mm. ➤ Metalinių stalo kojų kiekis – 4 vnt. ➤ Stalviršis lengvai valomas, paviršius turi būti gaminamas iš aukšto slėgio laminuotos medžio drožlių plokštės su PVC briaunomis. ➤ Spalvas derinti su užsakovais. ✓ Kėdės (2 vnt.) gabaritiniai išmatavimai: <ul style="list-style-type: none"> ➤ Gylis – 500 mm. ➤ Plotis – 500 mm. <p>Aukštis – 500 ± 10 mm.</p>	T-30	vnt.	1	
21	<p>Kūdikių vystymo stalas</p> <ul style="list-style-type: none"> ✓ Technines specifikacijas tiekia užsakovas 	T-31	vnt.	1	
22	<p>Stalas su rankų praustuvu.</p> <ul style="list-style-type: none"> ✓ Technines specifikacijas tiekia užsakovas. 	T-32	vnt.	1	
23	<p>Recepcijos darbo stalas su dviem kompiuterizuotomis darbo vietomis;</p> <ul style="list-style-type: none"> ✓ Abiejose stalviršio galinėse pusėse lizdai laidams – 2 vnt. ✓ Lentyna kompiuteriui kabinti. ✓ Spalvas derinti su užsakovais. ✓ Techninės specifikacijos: <p>Stalas gaminamas iš 2,5 cm storio laminuotų medžio drožlių plokščių. Briaunos dengtos 0,4 -2 mm storio PVC juosta. Kojos gaminamos iš 5 cm apvalios formos metalo, kurios dažomos milteliniais dažais (emaliu). Po stalviršiu montuojamas metalinis rėmas stalo tvirtumui (2,5 x 4 cm tarpusavyje suvirintų plieninių vamzdžių nudažytų milteliniais dažais (emaliu).</p>	T-34	vnt.	1	

Dokumento žymuo	Lapas	Lapų	Laida
266 - TP - T. BZ	8	9	0

Dokumento žymuo	Lapas	Lapų	Laida
266 - TP - T. BZ	9	9	0

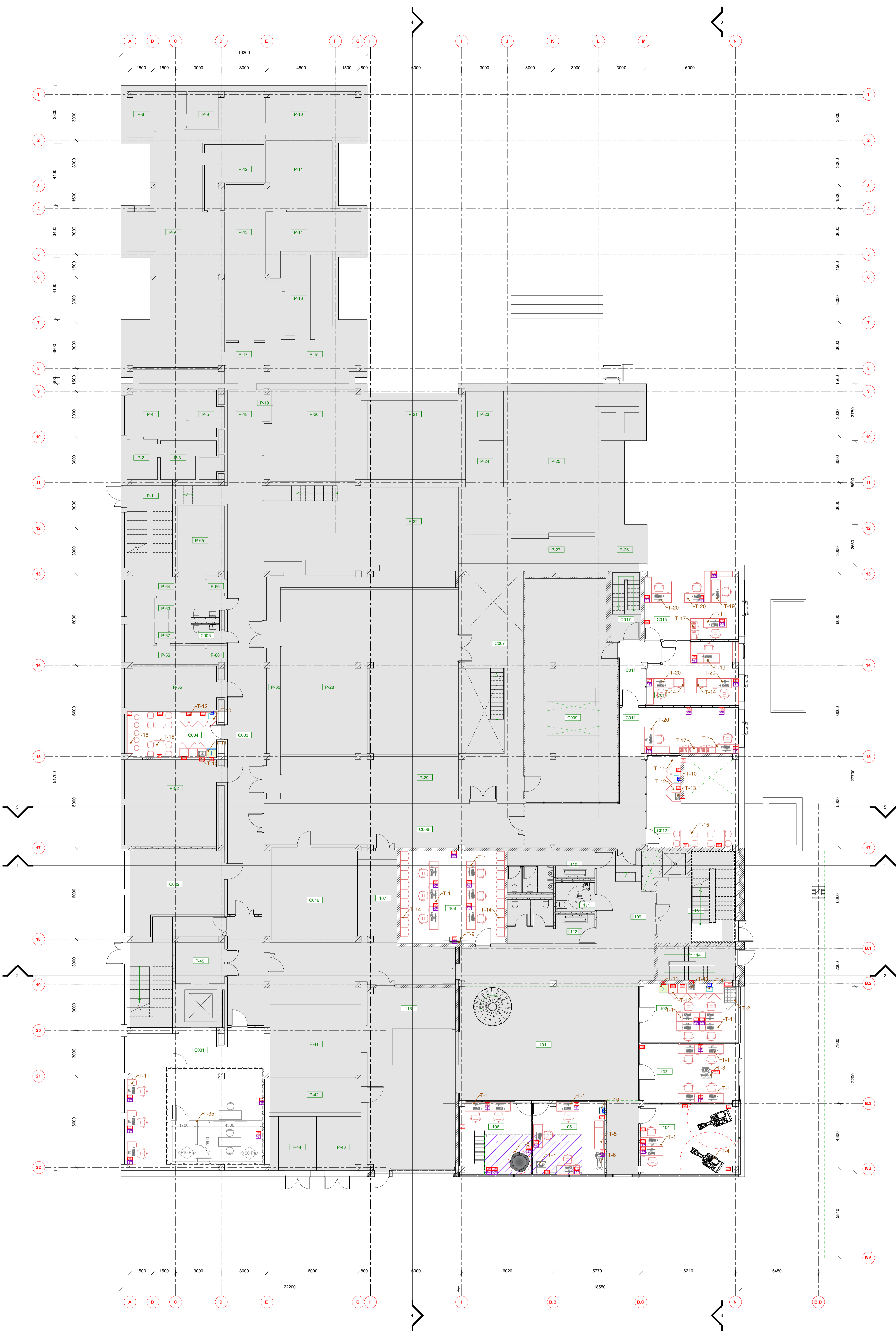
TECHNOLOGINĖS PROJEKTO DALIES TECHNOLOGINIŲ ĮRENGINIŲ ŽINIARAŠTIS

Pozicija, Eil. Nr.	Pavadinimas ir techninės charakteristikos	Žymuo	Mato vnt.	Kiekis	Pastabos
2	Komutacinė ryšių spinta; ✓ Gabaritiniai išmatavimai: ➤ Plotis – 800 mm; ➤ Gylis – 1000 mm; ➤ Aukštis – 1833 mm. ✓ Technines specifikacijas tiekia užsakovas	T-2	vnt.	1	Priimta projekto elektroninių ryšių dalyje ER
3	Technologiniai robotai; ✓ Technines specifikacijas tiekia užsakovas	T-3	vnt.	2	
4	Technologiniai robotai - rankos; ✓ Technines specifikacijas tiekia užsakovas	T-4	vnt.	2	
6	Ultragarso aparatas ✓ Technines specifikacijas tiekia užsakovas	T-6	vnt.	1	
7	Medicinių mėginių tyrimo įranga ✓ Technines specifikacijas tiekia užsakovas	T-7	vnt.	1	
8	Rotacinis informacinis skaneris ✓ Technines specifikacijas tiekia užsakovas	T-8	vnt.	1	
9	Stumdomas monitorius ant ratukų ✓ Technines specifikacijas tiekia užsakovas	T-9	vnt.	2	
10	Rankų praustuvas. ✓ Technines specifikacijas tiekia užsakovas.	T-10	vnt.	8	
11	Šaldytuvas (virtuvinė įranga). ✓ Gabaritiniai išmatavimai: ➤ Plotis – 595 mm; ➤ Gylis – 632 mm; ➤ Aukštis – 1850 mm. ✓ Talpa – 245 L. ✓ Energijos klasė – A+. Įvadas / galingumas - 1/N/PE AC 50Hz 220V / 0,7 kW.	T-11	vnt.	7	
13	Mikrobangų krosnelė (virtuvinė įranga). ✓ Gabaritiniai išmatavimai: ➤ Ilgis – 484 mm;	T-13	vnt.	7	

0	2025-02	Statybos leidimui gauti			
Laida	Data	Laidos statusas, keitimo priežastis (jei taikoma)			
Kval. patv. dok. Nr.		UAB „Egna“ Kareivių g. 19-181 kab., Vilnius LT-09133, Tel. nr. +370 65521320 Projektavimas@egna.eu		Statinio projekto pavadinimas Mokslo paskirties pastato Kaune, Studentų g. 48A, rekonstravimo projektas	
20319	SPV	Ernestas Gegeckas		Statinio numeris ir pavadinimas Mokomasis korpusas, skaičiavimo centras	
				Dokumento pavadinimas	
		GB TECHNOLOGIJOS, UAB TECHNOLOGIJŲ PROJEKTAVIMO BIURAS L. Alėjos g.8-1, Kaunas +370 655 36 146; +370 698 36 146		Laida	
10244	PDV	G. Baranauskas		Technologinių įrengimų žiniaraštis su techninėmis specifikacijomis	
				0	
LT	Statytojas (užsakovas)		Dokumento žymuo		Lapas
	VĮ Kauno technologijos universitetas		266 - TP - T. TIZ		Lapų
				1	2

	<ul style="list-style-type: none"> ➤ Plotis – 466 mm; ➤ Aukštis – 275 mm. ✓ Galios lygiai – 4. ✓ Talpa – 20 L. ✓ Lėkštutės diametras – 270 mm. ✓ Valdymas – mechaninis. Įvadas / galingumas - 1/N/PE AC 50Hz 220V / 0,8 kW.				
33	Stumdomas didelis monitorius ant ratukų ✓ Techninės specifikacijos tiekia užsakovas	T-33	vnt.	1	
35	Faradėjaus narvo švarios patalpos kapsulė ✓ Techninės specifikacijos tiekia užsakovas	T-35	vnt.	1	

Dokumento žymuo	Lapas	Lapų	Laida
266 - TP - T. TIZ	2	2	0



SUTARTINIAI ŽYMEJIMAI

Žym.	Užduoties inžinerinių dalių projekto pavadinimas	Pavadinimas
■	El. rozetės 230 V, aukštis (h) nurodytas mm, rozečių skaičius x suminis galtingumas kW.	El. rozetės
■	Rozečių aukštis nuo grindų, mm	Rozečių aukštis
■	Trijaužė 400 V, aukštis (h) nurodytas mm, rozečių skaičius x suminis galtingumas kW.	Trijaužės
■	LAIN jungčių skaičius	LAIN jungtys
■	El. pajungimas šaltžvėžiui arba šildyklai -18...+4°C	El. pajungimas
■	230 V, 0,2 kW, h-300 mm	230 V, 0,2 kW

Žym.	Užduoties V.N. dalis	Pastaba
■	Š.V. ir K.V. at 15 mm, ventiliac. h-400 mm, l8 sienos	Plaukinti prie sienos / nuostokos l8 sienos
■	Nuostokos 0-50 mm, h-300 mm, l8 sienos	

Remontuojamos dalies cokolinio aukšto patalpų eksploatacija pagal kadastro duomenis

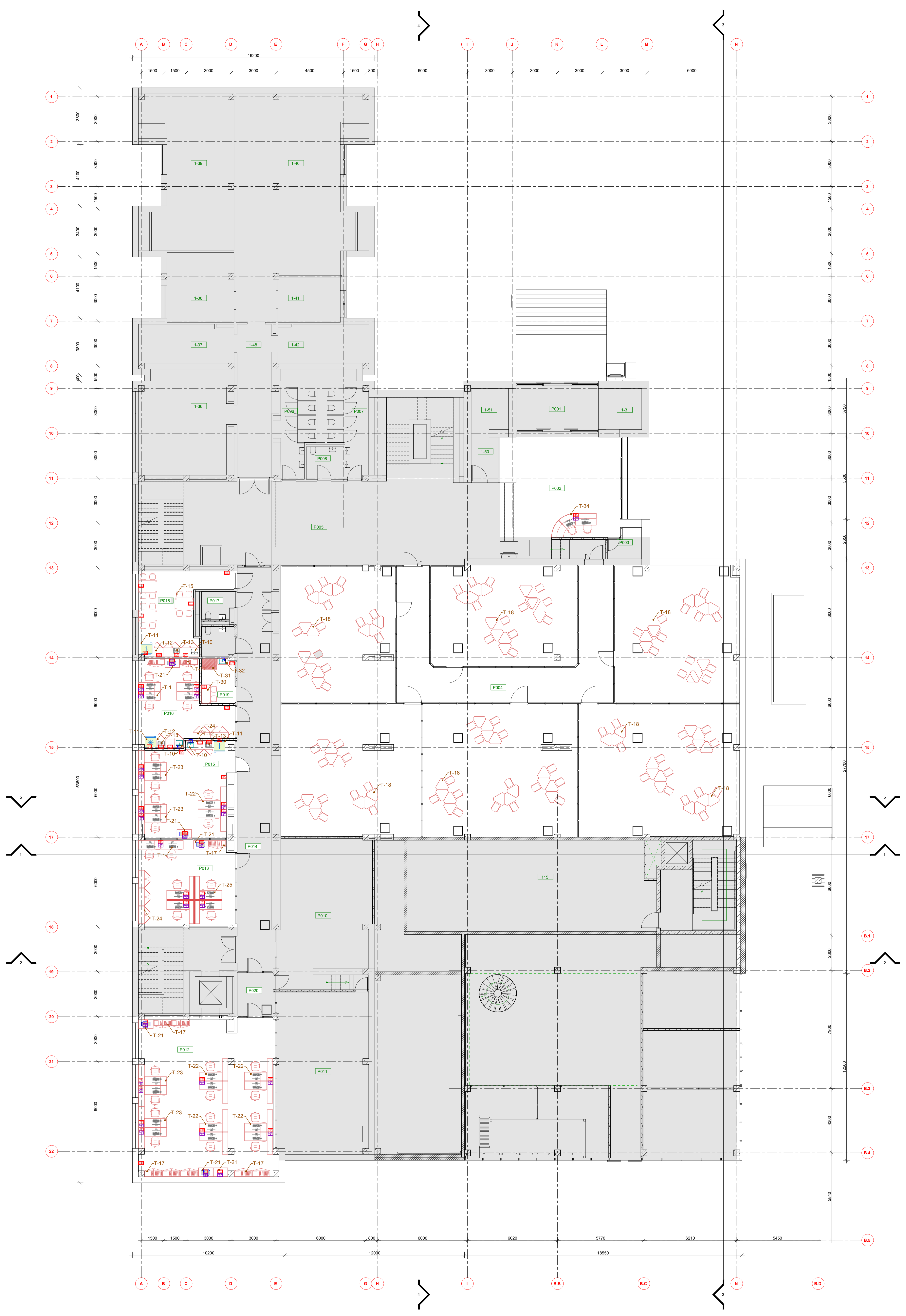
Nr.	Pavadinimas	Plotas
P-1	Koridorius	20,88 m²
P-2	Duobų patalpa	5,28 m²
P-3	Persirengimo patalpa	7,20 m²
P-4	Buitinė patalpa	11,93 m²
P-5	Persirengimo patalpa	8,31 m²
P-6	Techinė patalpa	12,21 m²
P-7	Sandėlis	88,07 m²
P-8	Generatorių patalpa	15,18 m²
P-9	Kitos patalpa	17,75 m²
P-10	Sandėlis	19,08 m²
P-11	Sandėlis	19,08 m²
P-12	Sandėlis	12,01 m²
P-13	Koridorius	20,02 m²
P-14	Sandėlis	17,96 m²
P-15	Techinė patalpa	28,27 m²
P-16	Techinė patalpa	19,04 m²
P-17	Koridorius	8,88 m²
P-18	Koridorius	27,13 m²
P-19	El. skydinė	13,94 m²
P-20	Glauco slopinimo patalpa	37,16 m²
P-21	Ventiliacijos kamara	30,94 m²
P-22	Kondicionieriaus patalpa	68,83 m²
P-23	Ventiliacijos kamara	16,88 m²
P-24	Ventiliacijos kamara	19,07 m²
P-25	Ventiliacijos kamara	34,36 m²
P-26	Ventiliacijos kamara	11,43 m²
P-27	Glauco gesinimo įrangos patalpa	14,66 m²
P-28	Duomenų centras	123,67 m²
P-29	Duomenų centras	31,98 m²
P-30	Koridorius	27,50 m²
P-41	El. skydinė	26,73 m²
P-42	El. skydinė	13,98 m²
P-43	El. skydinė	9,45 m²
P-44	El. skydinė	19,90 m²
P-49	Koridorius	33,00 m²
P-52	Isalė	13,61 m²
P-55	Dirbėjų patalpa	16,88 m²
P-56	Persirengimo patalpa	8,94 m²
P-57	Duobas	2,55 m²
P-60	Koridorius	13,98 m²
P-63	Duobas	2,55 m²
P-64	Buitinė patalpa	13,00 m²
P-65	Sandėlis	14,20 m²
P-66	Koridorius	1,44 m²

Remontuojamos dalies cokolinio aukšto patalpų eksploatacija

Nr.	Pavadinimas	Plotas
CO001	SUTARTINIAI ŽYMEJIMAI IR MOKYMO PLATIDURIAI	81,74 m²
CO002	SERVERNE	29,67 m²
CO003	KORIDORUS	88,50 m²
CO004	VIRTUVĖLEIŠ POLSKO PAT.	10,09 m²
CO005	IBC	6,05 m²
CO006	KORIDORUS	47,65 m²
CO007	SERVERŲ PAŲTARNAVIMO ZONA	83,66 m²
CO009	SERVERNE	85,87 m²
CO011	KORIDORUS	20,38 m²
CO012	VIRTUVĖLEIŠ	25,97 m²
CO014	KABINETAS	25,52 m²
CO015	KABINETAS	27,89 m²
CO016	El. skydinė	33,37 m²

Remontuojamos dalies cokolinio aukšto patalpų eksploatacija

Nr.	Pavadinimas	Plotas
101	Holas	130,61 m²
102	Laboratorija Nr. 1	25,09 m²
103	Laboratorija Nr. 2	25,66 m²
104	Laboratorija Nr. 3	32,24 m²
105	Laboratorija Nr. 4	22,75 m²
106	Laboratorija Nr. 5	22,81 m²
107	Koridorius	50,17 m²
108	Duomenų apdorojimo pat.	41,90 m²
109	Koridorius	20,53 m²
110	WC	12,90 m²
111	2N WC	4,88 m²
112	WC	13,29 m²
113	Lapinė	28,47 m²
114	Lapinė	11,69 m²
115	Techinė SVOK pat.	98,57 m²
116	Garžas	69,24 m²



SUTARTINIA ZYMEJIMAI

Zym.	Užduotys nurodymų dalių projektavimas	Pavadinimas
■	El. rozetės 230 V, aukštis (H) nurodytas mm, rozetės skaičius x suminis galios galimas kW.	
■	Rozetė su akščiu nuo grindų, mm	
■	Trijazė 400 V, aukštis (H) nurodytas mm, rozetės skaičius x suminis galios galimas kW.	
■	LAI langelių skaičius	
■	El. pajungimas šilumos siurkščiui +18, +4°C, 230 V, 0,2 kW, h=500 mm	

Zym.	Užduotys VV daliai	Pastaba
■	S.V. ir K.V. d-15 mm, ventili. h=400 mm, š. sienos	Plaukinti prie sienos / nuolatiniams d-50 mm, h=300 mm, š. sienos

Remontuojamos dalies pirmo aukšto patalpų ekipacija

Nr.	Pavadinimas	Plošas
P001	TAMBURAS	16,92 m²
P002	TRUKAS	95,34 m²
P003	APSAUGA / RUBINĖ	4,79 m²
P004	MOKYMO BENDROSIJAVIMO, SUSITIKIMŲ HEKATONŲ PATALPA	551,38 m²
P005	POLSIO ERDVĖ	132,81 m²
P006	WC	13,63 m²
P007	WC	13,75 m²
P008	ŠN, WC	5,31 m²
P009	PAGALBINĖ PAT.	67,82 m²
P010	PAGALBINĖ PAT.	64,50 m²
P011	TECHNINĖS MITP IR INOVACIJŲ PARKAMŲ PATALPA	93,80 m²
P012	PRIVATUMO IR SAUGUMO BIRTES KONTROLIUS	35,94 m²
P013	KORIDORUS	63,81 m²
P014	ADMINISTRACIJOS	37,47 m²
P015	SKATINAMŲ AUDITO IR MOKYMO PLATFORMA	26,71 m²
P016	WC	9,10 m²
P017	WC	24,85 m²
P018	Kitą, nežymų patalpą	6,81 m²

Rekonstruojamos dalies pirmo aukšto patalpų ekipacija

Nr.	Pavadinimas	Plošas
115	Techninė ŠVOK pat.	99,57 m²

Nerekonstruojamos dalies pirmo aukšto patalpų ekipacija pagal kodą

Nr.	Pavadinimas	Plošas
1-3	Sėdimasis	6,60 m²
1-21	Koridorus	26,00 m²
1-30	Kabaretas	35,30 m²
1-37	Kabaretas	16,22 m²
1-38	Patalpų patalpa	20,81 m²
1-39	Operacinė	53,02 m²
1-40	Operacinė	98,81 m²
1-41	Kabaretas	12,02 m²
1-42	Kabaretas	15,48 m²
1-48	Koridorus	23,37 m²
1-49	El. skydas	0,38 m²
1-50	Valyimo inventoriaus patalpa	5,27 m²
1-51	Valyimo inventoriaus patalpa	6,89 m²

8	2025	Būtinai techniniai dokumentai parengti, kad būtų galima	
Laiką	Užduoties daliai	Laiką suteikti. Kitiems prielaidi (jei taikoma)	
Kval. patirtis	EGNA	Konėgų g. 19, LT-09133 VILNIUS, Lietuva Tel. +370 60521 320 projektavimas@egna.eu projecktavimas@egna.eu	Statinio projekto pavadinimas:
2019 m.	SPV	UAB "GB technologijos"	Mokymo patalpos pastato Kaune, Šilutės g. 48A, rekonstravimo projektas
Kval. patirtis	TECHNOLOGIJOS	UAB "GB technologijos"	Statinio numeris ir paraiškimas:
10244	FFV	G. Barauskas	Mokomasis korpusas, skaitmeninis centras
10244	PIA	S. Barauskas	Dokumentų paraiškimas:
			Pirmo aukšto technologijos planas
			M1:100
LT	Šilutės g. 48A (jei) / Šilutės g.	Dokumentų lygis:	Lapų
	Y. Kazuo technologijos universitetas	266-TP-T-B-2	1 1

