
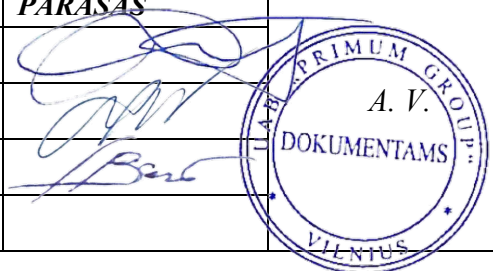


PROJEKTUOTOJAS	UAB „PRIMUM group“ Kareivių g. 6-402, LT-09117 Vilnius; Tel.: 864774460; Mob.: 869147120; info@primum.lt		 Uždaroji akcinė bendrovė	
PROJEKTO NR.	PRI-19.012-TP			
PROJEKTAS	Skuodo dvaro sodybos teritorijos sutvarkymas ir pritaikymas lankymui Šaulių g.3, Skuodo mieste, Skuodo r. sav., techninis projektas			
ADRESAS	Šaulių g. 3, Skuodo m., Skuodo r. sav., skl. kad. Nr. 7550/0003:0574 ir kad. Nr. 7550/0003:0448			
KULTŪROS PAVELDO VIETOVĖ	Skuodas (u.k. 17108) Skuodo dvaro sodybos fragmentai (u.k. 582)			
STATYBOS RŪŠIS	Nauja statyba			
ETAPAS	Techninis projektas			
STATINIO KATEGORIJA	Nesudėtingi			
DALIS	Sklypo plano (sklypo sutvarkymo)			
UŽSAKOVAS	SKUODO R. SAVIVALDYBĖS ADMINISTRACIJA			
PAREIGOS	V.PAVARDĖ	PARAŠAS	DATA	
Direktorius	R. Masialskis		2019-06	
PV / PDV (Nr. A1511)	D. Kriaučiūnienė		2019-06	
PV / PDV asist., arch.	A. Barškutytė		2019-06	
	TEL. 865592444			
UŽSAKOVAS	PRITARIU PROJEKTO SPRENDINIAMS			

Projekto pavadinimas: Skuodo dvaro sodybos teritorijos sutvarkymas ir pritaikymas lankymui Šaulių g. 3,
Skuodo mieste, Skuodo r. sav., techninis projektas
Užsakovas: Skuodo rajono savivaldybės administracija
Projekto stadija: Techninis projektas



PROJEKTO SUDĖTIES ŽINIARAŠTIS

Eil. Nr.	Dokumento Nr.	Laida	Dokumento pavadinimas
1.	PRI-19.012-TP-BD	0	Bendroji dalis
2.	PRI-19.012-TP-SP	0	Sklypo plano (sklypo sutvarkymo) dalis
3.	PRI-19.012-TP-E	0	Elektrotechnikos dalis
4.	PRI-19.012-TP-TA	0	Tinklų apsaugojimas
5.	PRI-19.012-TP-KS	0	Statybos skaičiuojamosios kainos nustatymo dalis

PRI-19.012-TP-SŽ	LAPAS	LAPŲ	LAIDA
	1	1	0

Projekto pavadinimas:

Skuodo dvaro sodybos teritorijos sutvarkymas ir pritaikymas lankymui Šaulių g. 3, Skuodo mieste, Skuodo r. sav., techninis projektas

Užsakovas:

Skuodo rajono savivaldybės administracija

Projekto stadija:

Techninis projektas



PROJEKTO SKLYPO PLANO DALIES SUDĖTIES ŽINIARAŠTIS

Eil. Nr.	Dokumento Nr.	Laida	Dokumento pavadinimas	Lapų sk.	Psl.	Pastabos
1.	PRI-19.012-TP-SŽ	0	Projekto sudėties žiniaraštis	1	2	
2.	PRI-19.012-TP-SP-SŽ	0	Projekto dalies sudėties žiniaraštis	1	3	
3.	PRI-19.012-TP-SP-ND	0	Normatyvinių dokumentų sąrašas	2	4-5	
4.	PRI-19.012-TP-SP-AR	0	Aiškinamasis raštas	10	6-15	
5.	PRI-19.012-TP-SP-TS	0	Techninės specifikacijos	15	16-30	
6.	PRI-19.012-TP-SP-MKŽ	0	Medžiagų ir darbų kiekių žiniaraštis	2	31-32	
	Brėžiniai:					
7.	PRI-19.012-TP-SP-BR01	0	Sklypo sutvarkymo planas. Pagrindinis brėžinys, M 1:500	1	33	
8.	PRI-19.012-TP-SP-BR02	0	Sklypo sutvarkymo planas, M 1:250	1	34	
9.	PRI-19.012-TP-SP-BR03	0	Tako skersiniai pjūviai A-A, B-B; M 1:20	1	35	
10.	PRI-19.012-TP-SP-BR04	0	Remontuojamų takų skersiniai pjūviai C-C, D-D; M 1:20	1	36	
11.	PRI-19.012-TP-SP-BR05	0	Informacinių stendų remontas	1	37	
12.	PRI-19.012-TP-SP-BR06	0	Šiukšliadėžė	1	38	
13.	PRI-19.012-TP-SP-BR07	0	Suolas	1	39	
14.	PRI-19.012-TP-SP-BR08	0	Dviračių stovas	1	40	
15.	PRI-19.012-TP-SP-BR09	0	Parko šviestuvai	1	41	
16.	PRI-19.012-TP-SP-BR10	0	Vizualizacija	1	42	
	Priedai:					
17.	PRI-19.012-TP-SP Priedas Nr. 1		Įrengiamų gėlynų detalizacija	1	43	

PRI-19.012-TP-SP-SŽ	LAPAS	LAPŲ	LAIDA
	1	1	0

Projekto pavadinimas:

Skuodo dvaro sodybos teritorijos sutvarkymas ir pritaikymas lankymui Šaulių g. 3, Skuodo mieste, Skuodo r. sav., techninis projektas

Užsakovas:

Skuodo rajono savivaldybės administracija

Projekto stadija:

Techninis projektas



NORMINIŲ DOKUMENTŲ, KURIAIS VADOVAUJANTIS PARENGTAS PROJEKTAS, SĄRAŠAS

Eil. Nr.	Dokumento pavadinimas	Santrauka
1.	Lietuvos Respublikos statybos įstatymas	NR. I-1240
2.	Lietuvos Respublikos teritorijų planavimo įstatymas	NR. I-1120
3.	Lietuvos Respublikos nekilnojamojo kultūros paveldo apsaugos įstatymas	NR. I-733
4.	Lietuvos Respublikos aplinkos apsaugos įstatymas	NR. I-2223
5.	Lietuvos Respublikos žemės įstatymas	NR. I-446
6.	Lietuvos Respublikos planuojamos ūkinės veiklos poveikio aplinkai vertinimo įstatymas	Nr. I-1495
7.	LR Vyriausybė. Nutarimas „Dėl specialiųjų žemės ir miško naudojimo sąlygų patvirtinimo“	NR. 343
8.	LR Vyriausybė. Nutarimas „Dėl pažeistos žemės rekultivavimo ir derlingojo dirvožemio sluoksnio išsaugojimo“	NR. 1116
9.	„Normatyviniai statybos techniniai dokumentai“	STR 1.01.02:2016
10.	„Inžineriniai geologiniai ir geotechniniai tyrimai“	STR 1.04.02:2011
11.	„Statinio projektavimas, projekto ekspertizė“	STR 1.04.04:2017
12.	Statinio projekto architektūrinės ir konstrukcinės dalių brėžinių braižymo taisyklės ir grafiniai žymėjimai	STR 1.05.08:2003
13.	„Statinio statybos rūšys“	STR 1.01.08:2002
14.	„Statinių klasifikavimas“	STR 1.01.03:2017
15.	„Statinio projekto vykdymo priežiūra“	STR 1.09.04:2007
16.	„Statybą leidžiantys dokumentai. Statybos užbaigimas. Statybos sustabdymas. Savavališkos statybos padarinių šalinimas. Statybos pagal neteisėtai išduotą statybą leidžiantį dokumentą padarinių šalinimas“	STR 1.05.01:2017
17.	„Statinio naudojimo paskirtis ir gyvavimo trukmė“	STR 1.12.06:2002
18.	„Visuomeninės paskirties statiniai“	STR 2.02.02:2004
19.	„Esminiai statinio reikalavimai. Gaisrinė sauga“	STR 2.01.01(2):1999
20.	„Esminiai statinio reikalavimai. Higiena, sveikata, aplinkos apsauga“	STR 2.01.01(3):1999
21.	„Esminis statinio reikalavimas. Naudojimo sauga“	STR 2.01.01(4):2008
22.	„Esminis statinio reikalavimas. Apsauga nuo triukšmo“	STR 2.01.01(5):2008
23.	„Esminis statinio reikalavimas. Mechaninis atsparumas ir pastovumas“	STR 2.01.01(1):2005
24.	„Esminis statinio reikalavimas. Energijos taupymas ir šilumos išsaugojimas“	STR 2.01.01(6):2008
25.	„Vandentiekis ir nuotekų šalintuvas. Pastato inžinerinės sistemos. Lauko inžineriniai tinklai“	STR 2.07.01:2003
26.	„Statinio projektas. Bendrieji įforminimo reikalavimai“	LST 1516:1998
27.	„Surenkamieji betono gaminiai. Gatvių ir parkų tvarkymo elementai“	LST EN 12898:2004
28.	„Statybos darbai. Statinio statybos priežiūra“	STR 1.06.01:2016
29.	„Statybiniai tyrimai. Statinio avarija“	STR 1.03.01:2016
30.	„Statybinių konstrukcijų projektavimo pagrindai“	STR 2.05.03:2003
31.	„Poveikiai ir apkrovos“	STR 2.05.04:2003
32.	„Statiniai ir teritorijos. Reikalavimai žmonių su negalia reikmėms“	STR 2.03.01:2001
33.	„Gatvės ir vietinės reikšmės keliai. Bendrieji reikalavimai“	STR 2.06.04:2014
34.	„Lauko sąlygomis naudojamos įrangos į aplinką skleidžiamo triukšmo“	STR 2.01.08:2003

PRI-19.012-TP-SP-ND	LAPAS	LAPŲ	LAIDA
	1	2	0

Projekto pavadinimas:

Skuodo dvaro sodybos teritorijos sutvarkymas ir pritaikymas lankymui Šaulių g. 3, Skuodo mieste, Skuodo r. sav., techninis projektas

Užsakovas:

Skuodo rajono savivaldybės administracija

Projekto stadija:

Techninis projektas



	valdymas“	
35.	„Statybos dalyvių atestavimo ir teisės pripažinimo tvarkos aprašas“	STR 1.02.01:2017
36.	„Kultūros paveldo tvarkybos darbų projektų rengimo taisyklės“	PTR 3.06.01:2014
37.	„Tvarkybos darbų rūšys“	PTR 3.08.01:2013
38.	„Leidimų atlikti tvarkybos darbus išdavimo taisyklės“	PTR 3.04.01:2014
39.	„Tvarkybos darbų priėmimo taisyklės“	PTR 3.05.01:2015
40.	„Archeologinio paveldo tvarkyba“	PTR 2.13.01:2011
41.	„Teritorijų elementai. Bendrieji reikalavimai“	PTR 2.13.01:2006
42.	LR Aplinkos ministro įsakymas „Dėl želdinių apsaugos, vykdant statybos darbus, taisyklių patvirtinimo“	NR. D1-193
43.	LR Žemės ūkio ministro įsakymas „Nekilnojamojo turto objektų kadastrinių matavimų ir kadastro duomenų surinkimo bei tikslinimo taisyklių patvirtinimo“	NR. 522
44.	LR Aplinkos ministro įsakymas „Dėl atliekų tvarkymo taisyklių patvirtinimo“	NR. 217
45.	LR Aplinkos ministro įsakymas „Dėl statybinių atliekų tvarkymo taisyklių patvirtinimo“	NR. D1-698
46.	LR Socialinės apsaugos ir darbo ministro įsakymas „Dėl darboviečių įrengimo statybvietėse nuostatų patvirtinimo“	NR. A1-22/D1-34
47.	2011-03-09 Europos Parlamento ir Tarybos reglamentas (ES)	Nr.305/2011

PRI-19.012-TP-SP-ND	LAPAS	LAPŲ	LAIDA
	2	2	0

Projekto pavadinimas: Skuodo dvaro sodybos teritorijos sutvarkymas ir pritaikymas lankymui
 Šaulių g. 3, Skuodo mieste, Skuodo r. sav., techninis projektas
 Užsakovas: Skuodo rajono savivaldybės administracija
 Projekto stadija: Techninis projektas



AIŠKINAMASIS RAŠTAS

1.	Bendrieji duomenys	2
2.	Projekto rengimo pagrindas	2
3.	Projekto tikslas	2
4.	Geografinė padėtis, klimatinės sąlygos	2
4.1.	<i>Statybos geografinė vieta</i>	<i>2</i>
4.2.	<i>Klimatinės sąlygos</i>	<i>2</i>
4.3.	<i>Teritorija, reljefas</i>	<i>3</i>
4.4.	<i>Ryšys su gretimu užstatymu</i>	<i>3</i>
4.5.	<i>Ryšys su kultūros paveldo vertybėmis</i>	<i>3</i>
5.	Esamos situacijos fotofiksacija	5
6.	Projekto darbų apimtys	5
6.1.	<i>Pagrindiniai techniniai rodikliai</i>	<i>5</i>
7.	Detalus sprendinių aprašymas	6
7.1.	<i>Tako konstrukcijų sprendiniai</i>	<i>6</i>
7.2.	<i>Mažoji architektūra</i>	<i>7</i>
7.3.	<i>Želdynų tvarkymas</i>	<i>7</i>
7.4.	<i>Žmonių su negalia judėjimo galimybės</i>	<i>7</i>
7.5.	<i>Statinio naudojimo sauga</i>	<i>7</i>
7.6.	<i>Inžineriniai tinklai ir įrenginiai</i>	<i>8</i>
7.7.	<i>Susisiekimo komunikacijos</i>	<i>8</i>
7.8.	<i>Kultūros paveldo apsauga</i>	<i>8</i>
7.9.	<i>Objekto vertingųjų savybių saugojimas</i>	<i>8</i>
7.10.	<i>Statybos įtaka aplinkai, gyventojams, gretimoms teritorijoms</i>	<i>9</i>
8.	Statybinės atliekos	9
9.	Projektinių sprendinių atitiktis normatyviniams dokumentams	10

0	2019	Statybos leidimui (konkursui)		
Laida	Išleidimo data	Laidos statusas ir išleidimo priežastis		
	UAB „PRIMUM Group“ ĮK 302736580 Kareivių g. 6-402, LT-09117 Vilnius tel. 8 647 74460, mob. 8 691 47120 info@primum.lt	Projekto pavadinimas: Skuodo dvaro sodybos teritorijos sutvarkymas ir pritaikymas lankymui Šaulių g. 3, Skuodo mieste, Skuodo r. sav., techninis projektas Vieta: Skuodas, Šaulių g. 3 (skl. kad. nr. 7550/0003:574) Skuodas (skl. kad. nr. 7550/0003:448)		
PV / PDV A1511	D. Kriaučiūnenė		2019 07	LAIDA
PV asist., arch.	A. Barškutytė		2019 07	AIŠKINAMASIS RAŠTAS
				0
LT	Užsakovas: Skuodo rajono savivaldybės administracija	PRI-19.012-TP-SP-AR		LAPAS 1
				LAPŲ 10

1. BENDRIEJI DUOMENYS

Objektas: Skuodo dvaro sodybos teritorija. Valstybės saugoma kultūros paveldo teritorija: Skuodas (KVR un.kodas 17108); Skuodo dvaro sodybos fragmentai (KVR un. kodas 582).

Adresas: Šaulių g. 3, Skuodo miestas, Skuodo rajono savivaldybė

Funkcinė paskirtis (STR 1.01.08:2017 „Statinių klasifikavimas“):

Susisiekimo komunikacijos (pėsčiųjų ir dviračių takai) (8.1);

Statinio kategorija: Priskiriamas nesudėtingiems pasatams (STR 1.01.08:2017 „Statinių klasifikavimas“)

Statytojas (užsakovas): Skuodo rajono savivaldybės administracija (įmonės kodas 188751834).
Vilniaus g. 13, LT-98112 Skuodas.

2. PROJEKTO RENGIMO PAGRINDAS

Skuodo dvaro sodybos teritorijos sutvarkymas ir pritaikymas lankymui Šaulių g. 3, Skuodo mieste, Skuodo r. sav., techninis projektas atliktas vadovaujantis:

- Projekto Skuodo dvaro sodybos teritorijos sutvarkymas ir pritaikymas lankymui Šaulių g.3, Skuodo mieste, Skuodo r. sav., technine specifikacija (priedas Nr.2);
- Teisinės registracijos Nekilnojamojo turto registre dokumentais;
- Kultūros vertybių registro duomenimis;
- Vizualiniu esamos teritorijos įvertinimu;
- Skuodo miesto parko specialiuoju planu;
- Skuodo miesto bendruoju planu;
- Lietuvoje galiojančiais statybiniais reglamentais ir normomis, privalomaisiais dokumentais bei ekonomiškai racionaliais bei efektyviais sprendimais.

3. PROJEKTO TIKSLAS

Projektuojamą teritoriją pritaikyti lankymui, sukuriant rekreacinę infrastruktūrą – įrengti pėsčiųjų taką su atokvėpio aikštelėmis, suolus, dviračių stovą, atnaujinti informacinius standus, atlikti želdynų tvarkymo darbus. Projekto sprendiniais pagerinti gamtinės aplinkos ir rekreacijos kokybę, padidinti teritorijos atraktyvumą.

4. GEOGRAFINĖ PADĖTIS, KLIMATINĖS SĄLYGOS

4.1. Statybos geografinė vieta

Šaulių g. 3, Skuodo miestas, Skuodo rajono savivaldybė; sklypai kadastro Nr.7550/0003:0574, sklypo plotas 9 516 m² ir kadastro Nr.7550/0003:0448, sklypo plotas 200 413 m².

4.2. Klimatinės sąlygos

Pagal RSN 156-94 „Statybinė klimatologija“ duomenis, Skuodo miesto klimatinės sąlygos: vidutinė metinė oro temperatūra: +5,9 °C, santykinis metinis oro drėgnumas: 81%, vidutinis

PRI-19.012-TP-SP-AR	LAPAS	LAPŲ	LAIDA
	2	10	0

metinis kritulių kiekis: 788 mm, vyraujančios stipriausių vėjų kryptys: sausio mėn.- PR, P, PV, V; liepos mėn.- iš P, PV, V, ŠV. Vidutinis metinis vėjo greitis: 3,2 m/s, skaičiuojamasis vėjo greitis prie žemės paviršiaus (H=10 m), galimas vieną kartą per 50 metų: 20 m/s. Pagal STR 2.05.04:2003 „Poveikiai ir apkrovos“ Skuodas priskiriamas I-ajam vėjo apkrovos rajonui su pagrindine ataskaitine vėjo greičio reikšme 24 m/s. Skaičiuojamasis vėjo greitis priimtas su k-1,3.

Pagal STR 2.05.04:2003 „Poveikiai ir apkrovos“ Skuodas priskiriamas I-ajam sniego apkrovos rajonui su sniego antžeminės apkrovos charakteristine reikšme 1.2 kN/m². Skaičiuojamoji sniego apkrova priimta su k-1,3.

4.3. Teritorija, reljefas

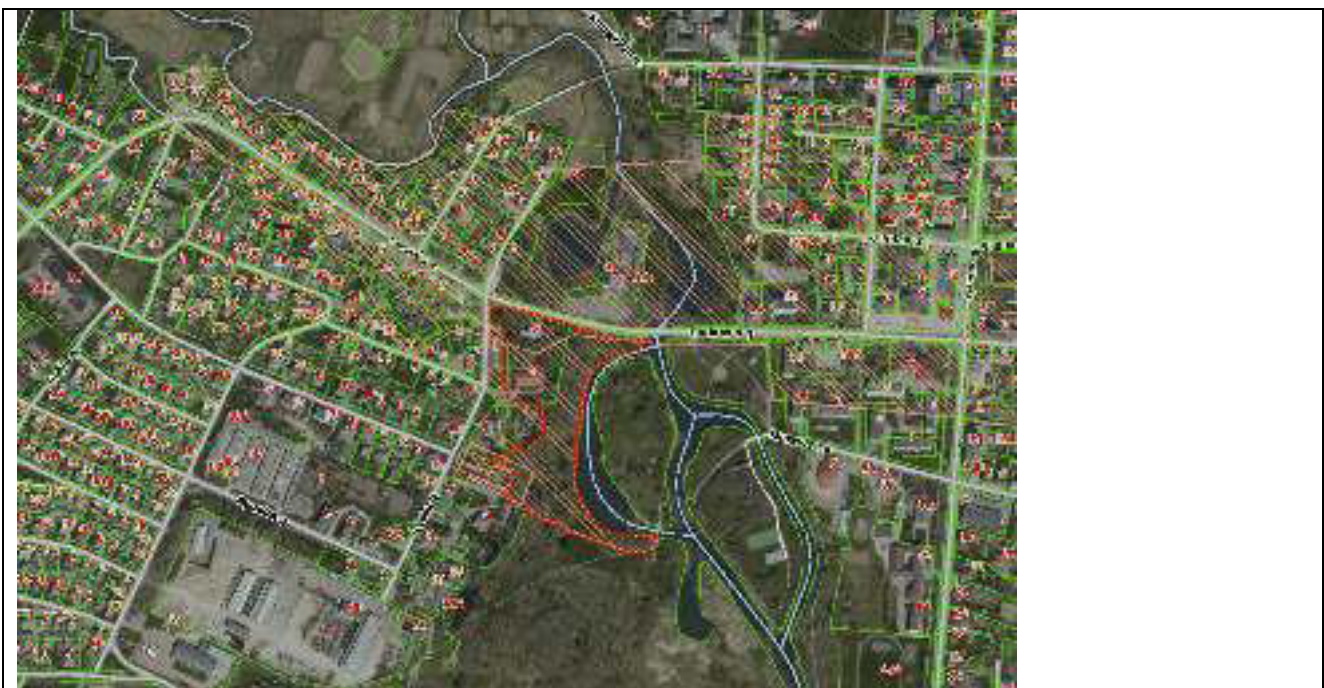
Teritorijos reljefas sąlyginai lygus – žemėja link Bartuvos upės, dvaro sodyba išsidėsčiusi ant nežymios pakilumos. Paviršiaus absoliutinės altitudės planuojamos teritorijos ribose kinta nuo 24 m iki 16,85 m (pakrantės šlaito). Bartuvos upės vandens horizontas – 15,72 m.

4.4. Ryšys su gretimu užstatymu

Teritorija, kurioje planuojami tvarkymo ir pritaikymo lankytojams darbai yra Skuodo miesto centre, šalia Bartuvos upės. Tai buvusio Skuodo dvaro sodybos teritorija. Į vakarus nuo dvarvietės pastatų teritorija urbanizuota - vyrauja mažaaukščių (1-2 a.) gyvenamųjų namų teritorijos.

Įvažiavimas į teritoriją nuo Šaulių gatvės.

Rytinė planuojamos teritorijos jungtis – Bartuvos upė su Skuodo miesto parku (35 ha).



1 pav. Situacijos su nekilnojamojo kultūros paveldo objektais schema

4.5. Ryšys su kultūros paveldo vertybėmis

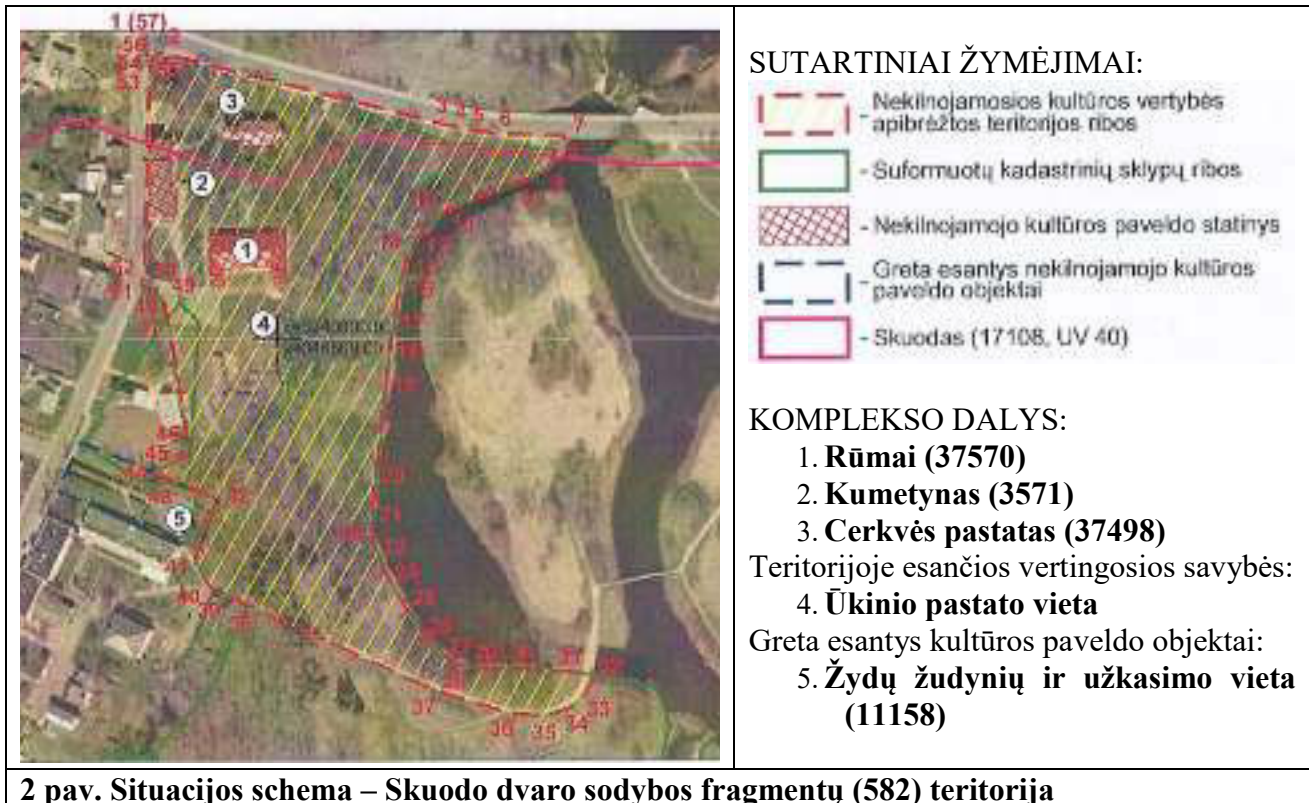
Projektuojami inžineriniai statiniai patenka į nekilnojamųjų kultūros vertybių (objektų) teritoriją - Skuodo dvaro sodybos fragmentų (u.k. 582) kompleksą, kuris išsidėstęs keliuose sklypuose (jų dalyse). Planuojama teritorija – sklypas (kad. Nr.7550/0003:0574) ir dalis Skuodo parko sklypo

PRI-19.012-TP-SP-AR	LAPAS	LAPŲ	LAIDA
	3	10	0

(kad. Nr.7550/0003:0448) apribota Bartuvos upės kilpos rytinėje pusėje, asfaltuoto pėsčiųjų tako pietuose, Šaulių g. vakaruose ir Gedimino g. šiaurėje.

Pietinė Skuodo dvaro sodybos fragmentų (u.k. 582) teritorija ribojasi su žydų žudynių ir užkasimo vieta (u.k. 11158), kurios vizualinė apsaugos zona patenka į planuojamos teritorijos ribas.

Šiaurinė Skuodo dvaro sodybos fragmentų (u.k. 582) teritorijos dalis su cerkvės pastatu (37498) patenka į Skuodo (u.k. 17108) teritoriją.



Artimiausios kultūros paveldo objekto teritoriją ar vietovę supančios aplinkos kultūrinio kraštovaizdžio vertingosios savybės - *Š dvaro sodybos teritorija patenka į Skuodo urbanistinę teritoriją u.k. 17108, į P randasi žydų žudynių ir užkasimo vieta u.k. 11158, kurią žymi paminklas hitlerininkų sušaudytoms aukoms atminti.*

Skuodas (u.k. 17108)

Statusas – registrinis; vertybė pagal sandarą - objektas įrašytas kaip vietovė.

Adresas: Skuodo rajono sav., Skuodo miesto sen., Skuodo m.

Vertingosios savybės (vertybės sudėtis apimtis, vertingos dalys ir elementai):

Gatvių tinklas, "žydų miesto" aikštės planas ir tūrinė erdvinė kompozicija, kapitalinio užstatymo fragmentas.

- 1) Skuodo dvaro sodybos (objekto) teritorija: 34804.00 m².
- 2) Adresas: Skuodo rajono sav., Skuodo miesto sen., Skuodo m., Šaulių g. 1,3.
- 3) Vertingųjų savybių pobūdis: archeologinis (lemiantis reikšmingumą); architektūrinis (lemiantis reikšmingumą svarbus).
- 4) Vertingosios savybės: **reljefas lygus** (dvaro sodyba išsidėsčiusi ant nežymios pakilumėlės); **pavieniai medžiai ir jų grupės** (vyrauja liepos); **R pusėje prateka Bartuvos upė.**

PRI-19.012-TP-SP-AR	LAPAS	LAPŲ	LAIDA
	4	10	0

5. ESAMOS SITUACIJOS FOTOFIKSACIJA



3 pav. Esama būklė

6. PROJEKTO DARBŲ APIMTYS

Pagal užsakovo pateiktą 2019-05-09 projekto Skuodo dvaro sodybos teritorijos sutvarkymas ir pritaikymas lankymui Šaulių g.3, Skuodo mieste, Skuodo r. sav., techninę projektavimo užduotį (techninę specifikaciją), numatomi sprendiniai:

- Suprojektuoti pėsčiųjų takus su skaldos atsijų danga. Takų ilgis apie 370 m, plotis 1,8 m. Paskirtis – susisiekimo komunikacijos, inžineriniai tinklai, kiti inžineriniai statiniai.
- Gėlynų zonų įrengimas. Gėlynuose numatomos senovinių daugiamečių gėlių rūšys.
- Teritorijos apšvietimo įrengimas. Apšvietimo linija apie 370 m reikalinga, kad elektra būtų aprūpinti apšvietimo stulpai. Apšvietimo stulpai (kombinuoti su saulės baterija) apie 13 vnt.
- Informacinių stendų atnaujinimas, informacinių rodyklių, poilsio aikštelių su suoliukais, dviračių stovais ir šiukšliadėžėmis įrengimas.
- Želdynų sutvarkymas. Projekte numatyti menkaverčių medžių ir krūmų pašalinimą, medžių genėjimą, žolynų atnaujinimą apie 1,8 ha plote.
- Mažosios architektūros (skulptūrų) atnaujinimas ir įrengimas. Teritorijoje esančių skulptūrų perdažymas ir pastatymas naujų įrenginių.
- Esamo tako remontas.

6.1. Pagrindiniai techniniai rodikliai

Eil. Nr.	Pavadinimas	Mato vnt.	Kiekis
1.	Tvarkoma teritorija	kv. m	18000
2.	Projektuojamas 1,8 m pločio pėsčiųjų takas su skaldos atsijų danga	kv. m	706
	Bendras tako ilgis	m	370
3.	Daugiamečių gėlynų įrengimas	kv. m	100

PRI-19.012-TP-SP-AR	LAPAS	LAPŲ	LAIDA
	5	10	0

7. DETALUS SPRENDINIŲ APRAŠYMAS

Planuojama pėsčiųjų taku sujungti Skuodo dvaro sodybos prieigas su Skuodo miesto parku, numatant poilsio aikšteles su suoliukais ir šiukšliadėžėmis. Numatoma muziejaus pastato jungtis su projektuojamu pėsčiųjų taku. Takai derinami prie reljefo formų ir želdinių grupių, plastiškai vingiuojami tarp saugotinių medžių. Reljefas nekeičiamas ar nežymiai, kiek būtina formuojant išilginius tako nuolydžius, tvarkoma aplinka. Saugomos reljefo formos.

Šalia tako, arčiau muziejaus pastato projektuojami daugiamečių gėlių gėlynai, skirti edukaciniams užsiėmimams. Gėlių rūšys bus detalizuotos vėlesnėse projektavimo stadijose.

Dviračių stovėjimo vietos grupuojamos ir išdėstomos šalia lankytinų objektų.

Projektuojamam takui numatomas apšvietimas, apšvietimo stulpai kombinuoti su saulės baterija.

7.1. Tako konstrukcijų sprendiniai

Pėsčiųjų tako dangos konstrukcija parenkama atsižvelgiant į nekilnojamojo kultūros paveldo apsaugos keliamus reikalavimus, pagal techninę užduotį ir esamus gruntus. Projektuojamo pagrindinio tako danga – skaldos atsijų danga.

Projektuojamas takas prasdeda iš esamos aikštelės su betoninių šaligatvio plytelių danga. Apytikriai kas 50 m pagal sklypo plano brėžinį įrengiamos poilsio aikštelės (5 vnt.). Aikštelių danga ir konstrukcija tokia pati kaip ir tako su skaldos atsijų danga.

Takas pietinėje dalyje jungiasi į esamą pėsčiųjų taką.

Skuodo miesto parke numatoma remontuoti esamą pagrindinio parko pėsčiųjų tako asfaltbetonio dangą (žiūrėti sklypo sutvarkymo plano brėžinį).



4 pav. Siūlomi sprendiniai (projektuojamas pėsčiųjų takas)

PRI-19.012-TP-SP-AR	LAPAS	LAPŲ	LAIDA
	6	10	0

7.2. Mažoji architektūra

Mažosios architektūros objektai projektuojami taip, kad derėtų prie aplinkos savo formomis, medžiagomis. Siekiant Skuodo parko stiliaus vientisumo, naudoti jau įvykdydų Skuodo parko projektų analogiškus sprendinius ir apdailos medžiagas.

Projektuojamo pėsčiųjų tako galuose ir ties išsišakojimu į muziejaus pastatą įrengiamos informacinės kreipiančiosios rodyklės. Kiekvienoje atokvėpio aikštelėje įrengiamas suolo ir šiukšlių dėžės kompleksas. Prie muziejaus įrengtoje aikštelėje projektuojamas dviračių stovas.

Visi mediniai mažosios architektūros elementai impregnuojami – giluminiu būdu, dažomi dviem sluoksniais. Spalva parenkama autorinės priežiūros ir statybos metu suderinus su autoriumi.

7.3. Želdynų tvarkymas

Specialieji želdinių tvarkymo darbai apima darbus, numatomus projekte, kuriais pagerinama gamtinės aplinkos ir rekreacijos kokybė, pritaikant teritoriją pažintiniam kokybiškam poilsiui ir rekreacijai. Specialiaisiais kirtimais atidengiami nevertingų želdinių užgožti vizualiai ryšiai į apylinkes, kur numatyta, želdiniai nugenėjami, sutvarkomi pokirtiminiai plotai. Specialieji kirtimo darbai atliekami saugant kultūrinį sluoksnį ir saugotinas augalines kultūras.

Kirtimai atliekami pagal biržės taksaciją ir gavus leidimą.

Pašalinus sumedėjusius augalus, paruošiamas paviršinis sluoksnis žolinės dangos formavimui (nugrėbiami lapai, paviršius supurenamas grėbliu, išlyginamos po tvarkymo atsiradusios duobelės). Įsėjami daugiamečių žolių mišiniai.

Atlikus darbus būtina nuolatinė želdynų priežiūra 3-4 metus: šienavimas, atžalų, naujai atsiradusių pažeistų medžių šalinimas, žolinės dangos priežiūra iki galutinio dangos (velėnos) susiformavimo.

Kirtimai atliekami etapais, kurių metu tikslinami iškertamų medžių kiekiai.

7.4. Žmonių su negalia judėjimo galimybės

Skuodo dvaro sodyboje projektuojamas nemotorizuoto eismo pėsčiųjų takas. Muziejaus pastato prieigos, išorės durys, koridoriai – tenkina STR 2.03.01:2001 „Statiniai ir teritorijos. Reikalavimai žmonių su negalia reikmėms“ galiojančios redakcijos reikalavimus.

Sklype ir prieigose pėsčiųjų takai suprojektuoti taip, kad ŽN galėtų jais laisvai ir saugiai judėti. Pėsčiųjų takų, esančių pritaikytoje judėjimo trasoje, lygių skirtumai ir nelygumai neviršija 20 mm. ŽN pritaikyti takai įrengiami iš skaldos atsijų dangos. Teritorija yra lygi. Takų nuolydžiai neviršija 5%. Jei pėsčiųjų judėjimo trasoje tako nuolydis viršija 1:12 (5 %) ar nelygumai yra didesni nei 20 mm, turi būti įrengti pandusai.

Į pėsčiųjų taką neturi išsikišti objektai, galintys tapti kliūtimi pėstiesiems ir žmonėms su negalia. Takuose sumontuoti objektai (šviestuvų atramos, kelio ženklai, želdiniai ir pan.) turi būti ne žemiau kaip 2,25 m virš tako paviršiaus.

7.5. Statinio naudojimo sauga

Teritorijos sutvarkymo ir pritaikymo lankytojams darbai atliekami taip, kad būtų išvengta nelaimingų atsitikimų (dėl paslydimo, kritimo, sniego nuošliaužų, varveklių kritimo, susidūrimo, nudegimo, nutrenkimo ar sužalojimo elektros srove, sprogo) rizikos.

	LAPAS	LAPŲ	LAIDA
PRI-19.012-TP-SP-AR	7	10	0

7.6. Inžineriniai tinklai ir įrenginiai

Sklype esamų inžineriniai komunikacijų rekonstrukcija nenumatoma. Šalia pėsčiųjų tako numatomas tako apšvietimas.

7.7. Susisiekimo komunikacijos

Įvažiavimas į sklypo teritoriją yra iš Šaulių gatvės, pietrytinėje sklypo dalyje. Įvažiavimo ir patekimo į sklypą sprendiniai nekeičiami.

7.8. Kultūros paveldo apsauga

Planuojamoje teritorijoje numatyti sutvarkymo darbai Skuodo dvaro sodybos fragmentams (582) bei Skuodui (17108) neigiamo poveikio nedarys, bus išsaugoti nepakitę planavimo sprendiniai, buvusių komplekso dalių (statinių) liekanos ar jų vietos, nekeičiami žemės ir jos paviršiaus elementai. Želdynai (pavieniai medžiai ir jų grupės) bei natūralūs vandens telkiniai projekto sprendiniais keičiami nebus, tuo pačiu objekto turimi vertės požymiai įtakojami nebus – išlaikoma kultūrinė vertė, tūrinė – erdvinė kompozicija ir kt.

Projekte numatoma žemės judinimo darbų vietose atlikti archeologinius žvalgomojus tyrimus, todėl poveikio nekilnojamoms kultūros vertybėms Skuodo dvaro sodybos fragmentams (582)) bei Skuodui (17108) nebus. Projekte numatytos pakankamos priemonės kultūros paveldo vietovės vertingųjų savybių išsaugojimui.

7.9. Objekto vertingųjų savybių saugojimas

	<i>Nustatytos vertingosios savybės</i>	<i>Tvarkybos darbų (remonto) sprendiniai</i>
1.	planavimo sprendiniai - tūrinė erdvinė kompozicija (iš dalies išlikusi: išlikę dvaro rūmai ir kumetynas; būklė patenkinama);	Nekeičiama Į kompleksą įeinančių elementų tūrinė erdvinė kompozicija nekeičiama).
2.	buvusių komplekso dalių (statinių) liekanos ar jų vietos - ūkinio pastato vieta (išlikęs fragmentas buvusių pamatų);	Nekeičiama (projektuojamas pėsčiųjų takas tiesiamas neurbanizuotoje dvaro sodybos teritorijoje, todėl pažeisti buvusių komplekso dalių (statinių) liekanų ir jų vietų, negali.
3.	žemės ir jos paviršiaus elementai - reljefas lygus (dvaro sodyba išsidėsčiusi ant nežymios pakilumėlės);	Nekeičiami (projektuojamas pėsčiųjų takas maksimaliai pritaikomas prie esamo reljefo, nekeičiamos reljefo formos).
4.	želdynai ir želdiniai - pavieniai medžiai ir jų grupės (vyrauja liepos);	Nekeičiama (pėsčiųjų takas projektuojamas prisitaikant prie esamų želdinių, saugant juos).
5.	upės, natūralūs vandens telkiniai ir hidrotechniniai įrenginiai - R pusėje prateka Bartuvos upė ;	Nekeičiami Natūralūs vandens telkiniai saugomi.

PRI-19.012-TP-SP-AR	LAPAS	LAPŲ	LAIDA
	8	10	0

7.10. Statybos įtaka aplinkai, gyventojams, gretimoms teritorijoms

Vykdamas visus darbus, būtina vadovautis galiojančiais normatyviniais dokumentais, teisiniais aktais bei projektu. Statinio konstrukcijos suprojektuotos vadovaujantis normatyviniais statybos techniniais dokumentais. Projektiniai sprendiniai užtikrina statinio patvarumą ir pastovumą statybos ir ilgalaikio naudojimo metu.

Pritaikius teritoriją lankymui, trečiųjų asmenų gyvenimo ir veiklos sąlygos nepablogės, palyginus su sąlygomis, kurias jie turėjo iki statybos pradžios. Pėsčiųjų tako statyba (tiesimas) nepablogins trečiųjų asmenų statinių esamos techninės būklės ir nesudarys prielaidų atsirasti veiksniams, galintiems vėliau (juos naudojant) pabloginti tų statinių techninę būklę. Statybos metu nebus pažeisti esami veikiančios inžineriniai tinklai, nebus pažeisti jokie kiti eksploatuojami statiniai, nebus sustabdytas eismas gatvėje, bus užtikrintas privažiavimas prie esamų pastatų, nebus oro, vandens ir grunto užteršimo. Nesuvaržoma galimybė tretiesiems asmenims patekti į valstybinės ir vietinės reikšmės kelius bei gatves, naudotis inžineriniais tinklais. Nesumažėja insoliacijos dydžiai. Sprendiniai nepažeidžia trečiųjų asmenų gaisrinės saugos priemonių ir sistemų bei išsaugo jų funkcines savybes.

8. STATYBINĖS ATLIEKOS

Statybos darbų procese susidariusių statybinių atliekų, nekenksmingų aplinkai ir žmonių sveikatai, statybos aikštelėje numatyta laikina jų kaupimo konteinerių stovėjimo vieta. Statybinės atliekos turės būti tvarkomos pagal „Statybinių atliekų tvarkymo taisyklės“, patvirtintas aplinkos ministro 2006 m. gruodžio 29 d. Įsakymu Nr. D1-637. Statybos metu susidariusios statybinės atliekos statybos vietoje turi būti išrūšiuotos į tinkamas naudoti (konstrukcijas, medžiagas) ar perdirbti (antrines žaliavas) ir netinkamas naudoti (pavojingas ir k.t.) atliekas.

Statybinės atliekos turi būti tvarkomos LR Atliekų tvarkymo įstatymo (VIII-787) 31 straipsniu nustatyta tvarka. Statybinės atliekos statybos metu rūšiuojamos į: tinkamas naudoti vietoje – betono, keramikos, medienos, metalo gaminių, termoizoliacinių medžiagų ir kitų nedegių gaminių atliekas, kurias būtų galima panaudoti aikštelių, privažiavimų, takų dangų pagrindams įrengti; tinkamas perdirbti – betono, keramikos, bituminių medžiagų atliekas, kurios pabaigus statybos darbus būtų pristatomos į perdirbimo įmones; netinkamas naudoti ir perdirbti atliekas (statybinės šiukšlės, tara, pakuotėse užterštos medžiagos), kurios būtų išvežamos į sąvartynus.

Rangovas privalo statybos aikštelėje palaikyti švarą ir tvarką, visomis priemonėmis saugoti statybos teritoriją nuo užterštumo. Statybos metu Statytojas įsipareigoja siekti, kad atliekų susidarytų minimalūs kiekiai ir kad, didžioji dalis atliekų būtų antrinio panaudojimo ar perdirbamos. Visos susidariusios pavojingos atliekos taip pat ir tara, užteršta pavojingomis medžiagomis, turi būti sudedama į specialią talpą ir pagal atskirą sutartį priduodama pavojingas atliekas tvarkančiai įmonei.

Vadovaujantis statybinių atliekų tvarkymo taisyklėmis (2006-12-06 įsakymo Nr.D1-637) statybinis laužas ir kitos medžiagos bus išrūšiuojamos. Nepavojingos statybinės atliekos gali būti saugomos statybvietyje ne ilgiau kaip vienerius metus nuo jų susidarymo dienos, tačiau ne ilgiau kaip iki statybos darbų pabaigos. Statybinių atliekų turėtojas nusprendžia, kaip ir į kurią tvarkymo vietą bus išvežtos statybinės atliekos. Taip pat, jis atsako už jų tvarkingą pakrovimą ir pristatymą.

Statybvietėje išrūšiuotos atliekos, kad neterštų aplinkos ir nesukeltų pavojaus, turi būti kaupiamos ir saugomos aptvertoje teritorijoje konteineriuose iki jų perdavimo atliekų perdirbėjams.

Statybinės atliekos turi būti išvežamos savivarčiais, su uždangalu.

Skuodo rajono savivaldybės atliekų tvarkymo
taisyklės Skuodo rajono savivaldybės tarybos
2014 m. gruodžio 18 d. sprendimu Nr. T9-205

	LAPAS	LAPŲ	LAIDA
PRI-19.012-TP-SP-AR	9	10	0

Projekto pavadinimas: Skuodo dvaro sodybos teritorijos sutvarkymas ir pritaikymas lankymui
Šaulių g. 3, Skuodo mieste, Skuodo r. sav., techninis projektas
Užsakovas: Skuodo rajono savivaldybės administracija
Projekto stadija: Techninis projektas



9. PROJEKTINIŲ SPRENDINIŲ ATITIKTIS NORMATYVINIAMS DOKUMENTAMS

Projektas paruoštas remiantis atliktais tyrimais, tvarkybos darbu projektavimo sąlygomis, užsakovo pateikta užduotimi, aprobuotais projektiniais pasiūlymais. Sprendiniai atitinka projekto rengimo dokumentams ir teritorijų planavimo dokumentams, esminiems statinio ir statinio architektūros, aplinkos, visuomenės sveikatos saugos, kraštovaizdžio, nekilnojamųjų kultūros paveldo vertybių, trečiųjų asmenų interesų apsaugos reikalavimams.

Projekto sprendiniai atitinka Reglamento (ES) Nr. 305/2011 (2011 m. kovo 9 d. Europos Parlamento ir Tarybos Reglamentą (ES) Nr. 305/2011 (OL 2011 L 88, p. 5) nustatytus esminius statinių reikalavimus, įstatymų, kitų teisės aktų, privalomųjų projekto rengimo dokumentų, normatyvinių statybos techninių, normatyvinių statinio saugos ir paskirties dokumentų (Lietuvos Respublikos statybos įstatymą;) reikalavimus, nepažeidžia valstybės, visuomenės ir trečiųjų asmenų interesų.

	LAPAS	LAPŲ	LAIDA
PRI-19.012-TP-SP-AR	10	10	0

Projekto pavadinimas:

Skuodo dvaro sodybos teritorijos sutvarkymas ir pritaikymas lankymui
Šaulių g. 3, Skuodo mieste, Skuodo r. sav., techninis projektas

Užsakovas:

Skuodo rajono savivaldybės administracija


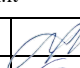
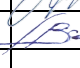
Projekto stadija:

Techninis projektas



TECHNINĖS SPECIFIKACIJOS

1. Bendrieji reikalavimai ir instrukcijos.....	2
1.1. Bendri nurodymai darbų vykdymui ir medžiagoms	2
1.2. Atliekų ir statybinių šiukšlių galimos sandėliavimo zonos	3
2. Statybiniai gaminiai, medžiagos	3
2.1. Gaminių ir medžiagų pavyzdžiai	3
2.2. Nenaudotinos medžiagos	4
2.3. Gaminių ir medžiagų kokybės reikalavimai	4
2.4. Įpakavimas, transportavimas, tarpinis saugojimas	4
2.4.1. Saugojimas aikštelėje.....	4
3. Bendri žemės darbai	5
4. Pėsčiųjų takų, poilsio aikštelių dangų įrengimas	5
4.1. Bendroji dalis.....	5
4.1.1. Paruošiamieji darbai	5
4.1.2. Baigiamieji darbai.....	5
4.1.3. Pėsčiųjų takų pritaikymas žmonėms su negalia.....	5
4.2. Tako ir poilsio aikštelių su skaldos atsijų danga įrengimas.....	6
4.2.1. Aikštelė dviračių stovams	6
4.2.2. Dangos konstrukcija	6
4.2.3. Plastikinis bortas	6
5. Esamų pėsčiųjų takų dangos remontas.....	6
5.1. Betoninių šaligatvio trinkelų/plytelių danga	6
5.1.1. Dangos konstrukcija	7
5.1.2. Betono trinkelų techniniai duomenys	7
5.1.3. Bortai	7
5.2. Asfaltbetonio dangos įrengimas	8
5.2.1. Dangos konstrukcija	8
6. Veja ir velėnavimas.....	8
6.1. Vėjos įrengimas	8
6.2. Vėjos atnaujinimas, esamų vėjų gerinimas.....	9

0	2019	Statybos leidimui (konkursui)			
Laida	Išleidimo data	Laidos statusas ir išleidimo priežastis			
	UAB „PRIMUM Group“ ĮK 302736580 Kareivių g. 6-402, LT-09117 Vilnius tel. 8 647 74460, mob. 8 691 47120 info@primum.lt	Projekto pavadinimas:	Skuodo dvaro sodybos teritorijos sutvarkymas ir pritaikymas lankymui Šaulių g. 3, Skuodo mieste, Skuodo r. sav., techninis projektas		
		Vieta:	Skuodas, Šaulių g. 3 (skl. kad. nr. 7550/0003:574) Skuodas (skl. kad. nr. 7550/0003:448)		
PV / PDV A1511	D. Kriaučiūnenė		2019 07	TECHNINĖS SPECIFIKACIJOS	
PV asist., arch.	A. Barškutytė		2019 07		
LT	Užsakovas: Skuodo rajono savivaldybės administracija	PRI-19.012-TP-SP-TS		LAPAS	LAPŲ
				1	15

7. Želdiniai	9
7.1. Želdinių tvarkymo priemonės ir priežiūra	10
7.1.1. Gydimas nuo kenkėjų, infekcijų	10
7.1.2. Kirtimas	10
7.1.3. Genėjimas	10
7.1.4. Želdinių apsaugos statybos aikštelėje priemonės	10
7.2. Gėlynai	11
8. Statybos darbai	11
8.1. Medžio darbai	11
8.1.1. Mediena	11
8.1.2. Mediniai gaminiai	12
8.2. Metalų darbai	12
8.3. Betono darbai	12
8.3.1. Betonavimo darbų vykdymas	12
9. Mažosios architektūros formos	13
9.1. Dviračių stovas	13
9.2. Suolo ir šiukšliadėžės komplektas	14
9.2.1. Suolas	14
9.2.2. Šiukšliadėžė	14
9.3. Parko šviestuvai	14
9.4. Nukreipianti rodyklė	14
10. Aplinkos apsauga	15

1. BENDRIEJI REIKALAVIMAI IR INSTRUKCIJOS

Statybos darbai turi būti vykdomi tiksliai pagal projektą, vykdant statybos priežiūrą vykdančių tarnybų reikalavimus, turint gaminių sertifikavimo arba kitus kokybę įrodančius dokumentus.

Techninio projekto sprendiniai turi būti patikslinti darbo projekte. Projekte numatyti reikalavimai medžiagoms, gaminiams bei darbų vykdymui pagal turimus pradinis duomenis. Statybos metu atsiradus nenumatytiems aplinkybėms, šie reikalavimai gali būti pakeisti.

1.1. Bendri nurodymai darbų vykdymui ir medžiagoms

1. Darbus gali vykdyti atestuotos firmos ir apmokyti specialistai.
2. Darbai vykdomi, suderinus su statytoju darbų eigą ir tvarką, turint leidimą darbų vykdymui.
3. Už darbų saugą atsako rangovas.
4. Darbų priežiūrą vykdo statytojo techninis prižiūrėtojas.
5. Rangos konkurso pasiūlymams turi būti pateikiami dokumentai, patvirtinantys gaminių, medžiagų ir įrengimų technines charakteristikas, atitinkančias techninių specifikacijų reikalavimus. Statybos metu nerekomenduojama keisti medžiagas, gaminius ar įrengimus

PRI-19.012-TP-SP-TS	LAPAS	LAPŲ	LAIDA
	2	15	0

kitais, negu pateikta rangos konkurso pasiūlymuose. Darant pakeitimus gaunamas raštiškas statytojo, techninio prižiūrėtojo ir konsultanto sutikimas.

6. Visos atvežamos į statybą medžiagos, gaminiai bei įrengimai turi turėti pasus ir būti firminiame įpakavime. Medžiagos, gaminiai bei įrengimai turi būti sertifikuoti Lietuvos Respublikoje. Jei tokių nėra - importinėms turi būti užsienio šalių sertifikatai, vietinėms - įmonės paruošti standartai.
7. Darbai vykdomi, vadovaujantis gamintojų nustatytais instrukcijomis darbui su šiomis medžiagomis, gaminiais bei įrengimais.
8. Nebaigtos ir užbaigtos statinių dalys turi būti saugomos nuo apgadinimų tolimesnių darbų metu. Turi būti saugoma nuo mechaninio poveikio, nuo purvo, korozijos, lietaus, drėgmės, sniego, ledo, užšalimo, per didelės kaitros ir per greito džiūvimo.

1.2. Atliekų ir statybinių šiukšlių galimos sandėliavimo zonos

Statytojas, baigęs statybą, statinio pripažinimo tinkamu naudoti komisijai pateikia dokumentus apie netinkamų perdirbti ar panaudoti atliekų pristatymą į sąvartas. Statybinio laužo važtaraščiai turi būti išsaugoti iki tol kol objektas bus pridurtas valstybinei komisijai. Statybvietyje turi būti rūšiuojamos susidarancios perdirbimui tinkamos atliekos ir pakartotinam naudojimui tinkamos konstrukcijos (medžiagos), rūšiuojamos kitos atliekos – antrinės žaliavos, pavojingos atliekos.

Medžiagos, kurios po to bus pakartotinai panaudotos, sukraunamos į lopšius, surūšiuojamos ir susandėliuojamos. Statybinės šiukšlės metamos tam skirtose vietose į šiukšlių konteinerius.

Visos atliekos turi būti išvežtos pagal savo rūšis: betonai – į betono smulkinimo, metalas – į metalo supirkimo punktą, mediena – į medienos perdirbimo gamyklą.

2. STATYBINIAI GAMINIAI, MEDŽIAGOS

Visi statybiniai gaminiai, medžiagos ir priedai turi atitikti nurodytus dokumentacijoje ir turi būti nauji.

Bet kurį specifikacijoje nurodytą importinį produktą galima pakeisti analogišku vietiniu. Vietos produktams turi būti suteikiama aiški pirmenybė, tačiau, jei vietiniai produktai yra blogesnės kokybės, vietinio produkto reikia atsisakyti.

Visiems nukrypimams nuo specifikacijos turi būti gautas Užsakovo sutikimas.

Visos medžiagos ir gaminiai turi būti pateikti su gamintojo rekvizitais, firmos atpažinimo ženklu, specifikacija, spalvos nuoroda, įrenginio pagaminimo data. Rangovas privalo pristatyti visiems pagrindiniams produktams užsakymo kodus ir kilmės vietą bei pavadinimą priežiūros, valymo bei pakeitimo tikslu.

Gaminių ir medžiagų atitikties nurodymai montavimo stadijos metu neturi būti uždengiami arba, jei negalima palikti jų matomais, turi būti lengvai ir visiškai atidengiami.

2.1. Gaminių ir medžiagų pavyzdžiai

Konkrečiai specifikacijoje nurodytų gaminių ir medžiagų pavyzdžiai turi būti pateikti Užsakovui iki darbų pradžios patvirtinimui gauti.

PRI-19.012-TP-SP-TS	LAPAS	LAPŲ	LAIDA
	3	15	0

2.2. Nenaudotinos medžiagos

Nenaudotinos degios ir degimą palaikančios medžiagos.

2.3. Gaminių ir medžiagų kokybės reikalavimai

Visi gaminiai ir medžiagos turi atitikti specifikacijoje ir brėžiniuose nurodomus kokybės reikalavimus.

Specifikacijoje pateikiami bendrieji kokybės reikalavimai. Tokiu atveju, jei konkrečiai nebus nurodyta medžiaga, pvz. nenurodant medžiagos pavadinimo ar standarto, prieš ją perkant ji turės būti pateikiama Užsakovo patvirtinimui.

Jei reikalaujama, kad naudojami gaminiai ir medžiagos būtų nurodyto tipo ar standarto arba jie yra įtraukti į oficialią kokybės kontrolės procedūrą, jie turi turėti tipo patvirtinimo liudijimą, atitikimo standartui ar oficialų kokybės kontrolės patvirtinimą. Tipo patvirtinimo ir atitikimo standartui liudijimai negali būti atskiriami nuo produktų, o identifikacija turi būti visiškai aiški.

2.4. Įpakavimas, transportavimas, tarpinis saugojimas

Transportavimo ir tarpinio saugojimo metu visi gaminiai ir medžiagos turi būti deramai uždengti ir supakuoti. Ant kiekvieno paketo turi būti nurodytas jo turinys. Jei pristatomos prekės yra birios ir nepakuotos, numeris, rūšis ir kokybė turi būti nurodyti pristatymo pranešime.

Gaminių ir medžiagų pristatymą reikia koordinuoti pagal statybos darbų grafiką. Reikia vengti nereikalingo saugojimo statybos aikštelėje.

Atvežtų prekių išvaizdą, galimus defektus ir žalą reikia patikrinti vizualiai. Prekių užsakovas yra atsakingas už pranešimų dėl galimos žalos ir defektų pateikimą. Visos pretenzijos turi būti pateikiamos prekių tiekėjui.

2.4.1. Saugojimas aikštelėje

Visos į statybvietę pateikiamos medžiagos turi būti gamintojo įpakavime su etiketėmis ir dokumentais, patvirtinančiais tapatybę. Sandėlių ir statybinių sandėliavimo aikštelių išdėstymas turi užtikrinti mažiausią statybinių mašinų, mechanizmų ir darbininkų judėjimą statybos aikštelėje, mažiausią pakrovimo ir iškrovimo operacijų skaičių, patogų privažiavimą, saugias darbo sąlygas. Uždari ir atviri sandėliai pageidaujama, kad būtų kuo arčiau darbo vietų. Medžiagas sandėliuoti pagal medžiagų gamintojų rekomendacijas.

Gaminiai ir statybinės medžiagos turi būti saugomi taip, kad nepablogėtų jų kokybė. Reikia laikytis kiekvienos medžiagos nurodytų saugojimo reikalavimų ir gamintojo pateiktų galiojančių nuorodų. Statybos aikštelėje medžiagos turi būti laikomos tinkamose ir jei būtina, izoliuotose, sausose, šildomose ir tinkamai vėdinamose patalpose taip, kad kiekviena medžiaga būtų padėta teisingai ir lengvai patikrinama.

Sandėliuoti gruntą ir medžiagas virš esamų veikiančių inžinerinių tinklų draudžiama. Prie esamų inžinerinių tinklų žemės darbai vykdomi rankiniu būdu.

PRI-19.012-TP-SP-TS	LAPAS	LAPŲ	LAIDA
	4	15	0

Medžiagos ir prekės, pažeistos ar kitaip sugadintos dėl veiklos statybos aikštelėje, turi būti pakeistos naujomis Rangovo sąskaita.

3. BENDRI ŽEMĖS DARBAI

Žemės darbai vykdomi išvežant atliekamą gruntą iš kietų dangų lovio už darbų zonos ribų. Lovyje gruntas iškasamas skaičiuojant kartu su dangos storiu. Giliau lovio esantis gruntas turi būti kuo mažiau išjudintas. Iškasos turi būti tik tokio gylio, koks nurodytas brėžiniuose.

Atliekamas iškasų (plytelių, asfaltbetonio) gruntas išvežamas į Statytojo numatytą vietą. Šiukšlės ir kitos atliekos, likusios po ardymo, valymo darbų, turi būti išvežtos į sąvartyną, kurį nurodo vietinės valdžios institucijos.

4. PĖSČIŪJŲ TAKŲ, POILSIO AIKŠTELIŲ DANGŲ ĮRENGIMAS

4.1. Bendroji dalis

Dangos konstrukcijų detalės pateiktos projekto grafinėje dalyje. Naudojamos medžiagos turi būti sertifikuotos LR, turėti atitikties deklaraciją arba gaminio pasą.

4.1.1. Paruošiamieji darbai

Prieš pradėdant vykdyti takų įrengimo/remonto darbus, nužymima tako trasa. Nuimamas augalinis dirvožemis nuo statybos teritorijos, nukertami medžiai ir krūmai. Visos atliekamos medžiagos, sukauptos ruošiant statybvietai (augmenija ir kt.) turi būti sandėliuojamos atitinkamose vietose, suderintose su užsakovu.

Žemės darbai, vykdomi statybvietai paruošiamuoju laikotarpiu, turi atitikti projekto dokumentus ir techninių specifikacijų reikalavimus.

4.1.2. Baigiamieji darbai

Baigus darbus atstatomos pažeistos vietos. Įrengiant takus, prieš darbų pradžią iš statybvietai nustumtas į dirvožemio sandėliavimo vietas dirvožemis panaudojamas pažeistų vietų rekultivavimui ir atstatymui.

4.1.3. Pėsčiųjų takų pritaikymas žmonėms su negalia

Pėsčiųjų takai ar jų dalis turi būti pritaikyti žmonėms su negalia ir įrengiami pagal STR 2.03.01:2001 „Statiniai ir teritorijos. Reikalavimai žmonių su negalia reikmėms“.

Dangos lygių skirtumai ir nelygumai neturi būti didesni kaip 20 mm. Į šaligatvius ir takus neturi išsikišti objektai, galintys tapti kliūtimi žmonėms su negalia. Ant pėsčiųjų takų ar šaligatvių neturi būti dangčių, grotų, trapų ir kitų kliūčių, kyšančių aukščiau ar įleistų giliau kaip 10 mm nuo tako paviršiaus.

Pėsčiųjų tako išilginis nuolydis turi būti ne didesnis kaip 1:20 (5%).

Skersinis pėsčiųjų tako nuolydis turi būti ne didesnis kaip 1:30 (3,3%).

	LAPAS	LAPŲ	LAIDA
PRI-19.012-TP-SP-TS	5	15	0

4.2. Tako ir poilsio aikštelių su skaldos atsijų danga įrengimas

Naujai įrengiamos skaldos atsijų ir skaldelės mišinio (0/5) dangos sluoksnis ($t=6$ cm), kuris klojamas ant dolomito skaldos (0/32) sluoksnio ($t=15$ cm). Nesurištipagrindo sluoksniai klojami vienu ar keliais sluoksniais, naudojant klojimo įrenginius. Klojamų sluoksnių storis turi būti toks, kad po sutankinimo atitiktų projektinį storį. Minimalus dangos storis gali būti didinamas atlikus geologinius tyrimus ir dėl nepalankaus vandens poveikio.

Tankinimas vykdomas naudojant tankinimo įrengimus, atitinkančius projektinius reikalavimus nesurištiems sluoksniams tankinti. Pirmenybė teikiama vibraciniams volams. Jei paviršius išgaubtas, sluoksnis tankinamas nuo tako kraštų link centro, kitais atvejais – nuo žemesnės vietos link aukštesnio sutankinto krašto.

4.2.1. Aikštelė dviračių stovams

Prie muziejaus pastato šalia projektuojamo tako įrengiama aikštelė dviračių stovams su skaldos atsijų danga analogiška tako dangai. Aikštelės danga su visais pasluoksniais įrengiama pagal tako su skaldos atsijų danga įrengimo detalę. Aikštelės dydis 4,5 x 4,5 m.

4.2.2. Dangos konstrukcija

- | | | |
|--|--------------|-------|
| 1. Granito atsijų sluoksnis | | 6 cm |
| 2. Dolomitinės skaldos pagrindas | | 15 cm |
| 3. Apatinis šalčiui atsparus sluoksnis | Ev2 = 80 MPa | 20 cm |
| 4. Esamas pagrindas | Ev2 = 45 MPa | |

4.2.3. Plastikinis bortas

Aukštis: 60 mm

Plotis: 79 mm

Spalva: juoda

Montavimas: Plastikiniai bortai montuojami ant sutankinto grunto (suvoluoto volu – vejoms, gėlynams, sutankinto vibro plokšte – takams). Kiekvienas plastikinis bortas prikalamas plastikinėmis arba metalinėmis vinimis. Vidutiniškai 3 vinys vienam 1 metro ilgio bortui. Lenktoms linijoms sutvirtinti naudojamos 5-6 vinys vienam bortui. Tarpusavyje bortai tvirtai sujungiami sukibimo segmentais, išlietais bortų galuose.

Vadovautis gamintojo instrukcijomis ir rekomendacijomis.

Vinys: 15x220 mm, plastikinės

5. ESAMŲ PĖSČIŪJŲ TAKŲ DANGOS REMONTAS

5.1. Betoninių šaligatvio trinkelė/plytelių danga

PRI-19.012-TP-SP-TS	LAPAS	LAPŲ	LAIDA
	6	15	0

Betoninės šaligatvio trinkelės klojamos tada, kai jau yra įrengti bortai arba įrengiama viskas kartu. Visi gatvės ir šaligatvio bortai montuojami iš gatavų elementų ant betoninio pagrindo. Reikiamas smėlio sluoksnis tolygiai užpilamas ir sutankinamas. Sutankinimo koeficientas 0,98.

Šaligatvio trinkelės turi būti nesuskilusios, be nudaužytų kampų ir šonų. Klojamos eilėmis. Klojant dangą būtina išlaikyti tarp trinkelių 3-5 mm pločio tarpus. Siūlės tarp trinkelių užpildomos smulkiu smėliu.

Paklojus trinkeles, šaligatvis turi būti švarus, lygus ir atitikti projektuojamus nuolydžius. Šaligatviai turi būti įrengti taip, kad ant jų nesikaupytų vanduo ir kad jie neapledėtų.

Dangos paviršiaus skersinis nuolydis neturėtų viršyti 2,5%.

Betoninių šaligatvio trinkelių dangai naudojamos 6 cm storio trinkelės. Po grindiniu rengiamas dolomitinės skaldos pagrindas 5 cm storio.

5.1.1. Dangos konstrukcija

1. Betoninių trinkelių danga	7 cm
2. Išlyginamasis skaldos atsijų sluoksnis	3 cm
3. Dolomitinės skaldos pagrindas	15 cm
4. Apatinis šalčiui atsparus pagrindas iš vidutiniagrūdžio smėlio	26 cm

5.1.2. Betono trinkelių techniniai duomenys

Gaminiai turi būti sertifikuoti, su produkcijos pasais, nurodančiais techninius duomenis.

- Betono klasė ne mažesnė kaip C25/30
- atsparumas šalčiui ir druskoms ne mažiau F250
- vandens įgeriamumas iki 6 %
- dilumas iki 0,40 g/cm²
- vidutinis stipris gniuždant ne mažesnis kaip 50 Mpa
- atsparumas slydimui (ASV) 70

5.1.3. Bortai

Įrengus lovį, sutankinus esamą gruntą pastatomi vejos bortai ant betono (C16/20) pagrindo h=20 cm. Visi borteliai turi būti taisyklingi, lygūs. Kai reikiamas ilgis nesiekia 1 m, borteliai aptašomi rankiniu būdu.

Techniniai duomenys:

- betono klasė C30/37;
- atsparumas šalčiui ir druskoms ne mažiau F200
- vandens įgeriamumas iki 5 %
- dilumas iki 0,48 g/cm²
- ilgis 1000 mm
- aukštis vejos bortų 200 mm
- storis vejos bortų 80 mm
- stiprumas lenkiant V klasė

PRI-19.012-TP-SP-TS	LAPAS	LAPŲ	LAIDA
	7	15	0

5.2. Asfaltbetonio dangos įrengimas

Nesidėvėjusi esama viršutinė tako su asfaltbetonio danga atnaujinama ant esamų tako konstrukcijos sluoksnių įrengiant naują asfaltbetonio dangos sluoksnį.

Asfaltbetonio danga turi būti sudaryta iš karštai klojamo asfaltbetonio, mechaniškai paskirstyto ir suvaluoto pagal vietines normas. Viršutinis sluoksnis turi būti klojamas pagal brėžiniuose nurodytas formas bei lygius ir atitikti jam keliamus laikomosios galios reikalavimus.

Takas nulyginamas ir padengiamas granuline ar bitumo medžiaga. Apatinis dangos sluoksnis klojami tik ant sauso ir švaraus pagrindo, o viršutinis sluoksnis tik ant dangos apatinio sluoksnio. Asfaltbetonio danga klojama esant vidutinei dienos oro temperatūrai ne žemesnei kaip +5 °C.

Tako plotis - 2 m, takas projektuojamas su vienšlaičiu 2,0% skersiniu nuolydžiu. Išilginis nuolydis projektuojamas prisitaikant prie esamo kelio dangos aukščių.

5.2.1. Dangos konstrukcija

1. Asfaltbetonio viršutinis dangos sluoksnis AC 5 VL (spalvotas) 3 cm
2. Asfaltbetonio pagrindo dangos sluoksnis AC 16 PD 5 cm
3. Esama asfaltbetonio danga su pasluoksniais

6. VEJA IR VELĖNAVIMAS

Vejos įrengimas – vejos tipas (dekoratyvinė, paprastoji) ir įrengimo būdo (naujos vejos sėjimas, esamos gerinimas) parinkimas, žemės (dirvos) paruošimas, vejų žolių sėklų mišinio parinkimas pagal vejos tipą, sėja.

Įrengiant sėtines vejas būtina sunaikinti seną augaliją, pagerinti esamą armens sluoksnį, o jei jo nėra (po statybų) iš reikiamo substrato suformuoti armens sluoksnį, jį patręšti mineralinėmis trąšomis, kokybiškai išlyginti dirvos paviršius ir tolygiai pasėti reikiamą sėklų mišinį.

Velėnuojant užpilamas plonas (3 cm) juodžemio-žvyro mišinio sluoksnis ir klojamos ištisinės velėnos juostos. Pagal takus klojama 0,5-1,0 m pločio ištisinė velėnos juosta. Velėnuojant, velėnos storis turi būti ne mažiau 6 cm, velėna natūrali. Velėnos juosta prikalamas kas 30-40 cm mediniais ≥ 30 cm ilgio 2-3 cm skersmens, gerai nusmailintais kuoliukais. Kiekvienas atskiras velėnos gabalas turi būti prikaltas bent vienu kuoliuku. Kuoliukai gali būti bet kokios medienos, sukalami iki pat velėnos paviršiaus. Klojami velėnos gabalai kraštuose įkasami ir sujungiami su esama velėna.

Juodžemis ir armeninė žemė gali būti su velėnos, žolių šaknų (varpučio) priemaiša, žvyre neturi būti akmenų didesnių kaip 2,5 cm skersmens. Užpylimui draudžiama naudoti esamą nuslinkusį ar susimaišiusį gruntą. Užpiltas sluoksnis priplūkiamas rankiniu būdu. Sutankinimo rodiklis Dpr.-90%.

6.1. Vejos įrengimas

Vejos, jų perimetru sumontavus bortus, rengiamos ant paruošto ir išplanuoto dirvožemio sluoksnio.

PRI-19.012-TP-SP-TS	LAPAS	LAPŲ	LAIDA
	8	15	0

Vejomis skirtuose žemės plotuose būtina suformuoti 0,5–0,6 proc. nuolydį vandeniui nubėgti. Didesni plotai (didesni kaip 0,5 ha) niveliuojami, nustatant bazinių aukščių taškus ir tarp jų suformuojant plokštumas.

Prieš sėjant veją, viršutinis dirvožemio sluoksnius išpurenamas 8-10 cm gyliu. Žolių mišinio sėklos įterpiamos 1 cm gyliu į gruntą ir paviršius suvoluojamas, o prieš sėjant žolių mišinį lengvai išpurenamas. Veja įrengiama pavasarį arba rudenį. Sėklos turi būti sėjamos esant ramiam orui, tolygiai paskleidžiant sėklas skersine kryptimi, naudojant būdingas rajonui geros kokybės sėklų rūšis po 0,25 kg dešimčiai kvadratinėms metrams, esant puriam ir drėgnam dirvožemiui. Apsėjus jų žaliuosius plotus, turi būti apakėjamas arba supurenamas grėbliais. Žole apsėtos teritorijos laikomos užbaigtos, kai sudygsta daugiau negu 80% želdyno.

Užaugusi 10 cm aukščio žolė pirmą kartą pjaunama, o kai vėl užauga 15 cm, nupjaunama iki 5-6 cm aukščio. Nupjovus žolę veja palaistoma. Pirmais metais veja ravima rankomis išraunant ar nupjaunant piktžoles. Sausu metu želdinius būtina laistyti. Po medžių lajomis žemę būtina išpurenti ir patręšti mineralinėmis trąšomis.

Vejų priežiūros technologiją sudaro laistymas, žolės pjovimas, tręšimas, kova su piktžolėmis ir ligomis. Laistymas priklauso nuo oro sąlygų, vejos tipo, grunto.

Vejos žolių mišinys ir norma žolyne: pievinė miglė (*Poa Pratensis* L.) - 70% > 6 g/m², raudonasis eraičinas (*Festuca Rubra* L.) - 23%, 10 g/m², smilga baltoji (*Agrostis Alba*) -7%, 3 g/m².

6.2. Vejos atnaujinimas, esamų vejų gerinimas

Vejos atnaujinimas reikalingas, tose vietose kur veja labai piktžolėta ir pageidaujama žolių joje likę mažiau kaip 40-50 proc., kai prastas drenažas, labai sunki ar per lengva dirva. Tokiais atvejais sena velėna sunaikinama arba visas plotas suariamas bei sulėkščiuojamas. Po to, klojamas drenažas, gerinama dirvos mechaninė sudėtis, kalkinama, tręšiama organinėmis bei mineralinėmis trąšomis. Reikalingas dirvos paruošimas sėjai, sėja bei posėjinė priežiūra.

Lygiu paviršiumi gražiai susiformavusios natūralios pievelės gali būti paverstos pakankamai geros kokybės vejomis, pradėjus dažniau (ne mažiau kaip 3–4 kartus per vegetaciją) pjauti ir tręšti amonio salietra (po kiekvieno vejos nupjovimo), skiriant 10–15 g/m². Į labai retą žolyną pavasarį (kai dirvožemis pradžiūva), supurenus vejos paviršių, įsėjama varpinių žolių. Sėklos įterpiamos akėčiomis ar grėbliu, po to suvoluojama.

7. ŽELDINIAI

Teritorija tvarkoma, vadovaujantis aplinkosauginiais reikalavimais želdinių šalinimui.

Tvarkomos teritorijos ribose savaime sužėlę medžiai ir krūmai, kurie numatomi iškirsti, pažymėti sklypo plano brėžinyje M 1:500. Numatomas esamų 11 medžių kirtimas. Sklype planuojamus kirsti želdinius sudaro pavieniai lapuočiai medžiai, natūraliai išaugę sklype, ir vienas sausuolis. Medžių diametras svyruoja nuo 8 cm iki 23 cm, sausuolio kamieno diametras – 45 cm.

Vadovaujantis LR želdynų įstatymu ir LR Vyriausybės nutarimu „Dėl kriterijų, pagal kuriuos medžiai ir krūmai augantys ne miškų ūkio paskirties žemėje, priskiriami saugotiniams, sąrašo

	LAPAS	LAPŲ	LAIDA
PRI-19.012-TP-SP-TS	9	15	0

patvirtinimo ir medžių ir krūmų priskyrimo saugotiniams“ želdiniai, kurie auga miestų bendro naudojimo teritorijose yra laikomi saugotinais.

Želdiniai pertvarkomi vadovaujantis „Saugotinų medžių ir krūmų kirtimo, persodinimo ar kitokio pašalinimo atvejų, šių darbų vykdymo ir leidimų šiems darbams išdavimo, medžių ir krūmų vertės atlyginimo tvarkos aprašu“, patvirtintu LR AM 2008-01-31 Įsakymu Nr. DI-87.

7.1. Želdinių tvarkymo priemonės ir priežiūra

7.1.1. Gydymas nuo kenkėjų, infekcijų

Medžių ir krūmų gydymas nuo kenkėjų užtikrinamas biologinėmis ir cheminėmis veikliosiomis medžiagomis ir preparatais, skirtais medžių ir krūmų apsaugai nuo kenkėjų (insekticidais). Tradiciniai insekticidai keršųjų kandelijų vabzdžio naikinimui netinka, nes jo lervos gyvena lapo viduje. Efektyviausios yra profilaktinės priemonės: senų lapų rinkimas, kompostavimas ar kiti jų naikinimo būdai, inkilų kėlimas didžiosioms zylėms.

7.1.2. Kirtimas

Medžių ir krūmų kirtimas gali būti vykdomas dviem būdais:

- Kertant visą medį. Medis šalinamas su viena sąlyga, kad laisvam kritimui yra 1,5 medžio aukščio ir skersmens plotas. Medis verčiamas tiksliai pageidaujama kryptimi, pažymėjus kirtimą, nukirtus ir, jei reikia, naudojant virvę ir/ar kirtimo pleištus.
- Medžio kirtimas dalimis. Kai laisvas kritimas nėra galimas dėl erdvės aplink medį trūkumo, medis turi būti kertamas dalimis. Kirtimo metu gali būti naudojama kėlimo technika, keltuvas ar keliamasis kranas. Būtina laikytis saugumo reikalavimų.

7.1.3. Genėjimas

Įprastas genėjimas nedaro įtakos medžio dydžiui ar formai. Galimos procedūros: lajos pakėlimas, lajos priežiūra, vainiko retinimas, ir lajos redukavimas/mažinimas.

Konkuruojančio stiebo ar didelės šakos pašalinimas turi būti daromas dvejomis ar daugiau stadijomis. Pašalinus konkuruojančio stiebo ar nepageidaujamos šakos dalį, likus metams iki finalinio pjūvio, paliktas stiebas taps dominuojančiu. Žaizdos dydis bus proporcingai mažesnis. Šakos svoris turi būti sumažinamas, pašalinant šaką dalimis ar naudojant 3 pjūvius, kad būtų išvengta šakos žievės atsilupimo ar atplaišų. Paskutinis pjūvis vadinamas finaliniu.

Prieš pasirinkdamas genėjimo tipą medžių genėtojas turi įvertinti tarprūšinę įvairovę ir medžio gynybos reakciją skirtingose situacijose.

7.1.4. Želdinių apsaugos statybos aikštelėje priemonės

Želdinių apsaugą vykdant statybos darbus atlikti vadovaujantis Želdinių apsaugos, vykdant statybos darbus, taisyklėmis.

Kasinėjimo šalia medžių atveju statybų aikštelėse turi būti imtasi apsaugos priemonių:

	LAPAS	LAPŲ	LAIDA
PRI-19.012-TP-SP-TS	10	15	0

- kamienų apsaugos statybos priemonėmis padarytai žalai išvengti. Kiekvienas kamienas yra apsupamas lentų, kad saugotų nuo žievės sužalojimų. Lentos neturi būti ant šaknies kaklelio.
- šaknų apsaugos, išdėstant dideles plokštes, siekiant išvengti dirvožemio sutankėjimo transporto priemonių važinėjimo.
- Kai šaknys nupjaunamos, pavyzdžiui, kasinėjimo metu, patartina įpjauti šaknyse griovelius. Padarius švarius įpjovimus grioveliai užpildomi substratu, skatinančiu įsišaknijimą.

7.2. Gėlynai

Gėlynai įrengiami pagal gėlynų įrengimo detalizacijos brėžinius.

Žemė gėlynams atvežama arba paruošiama (sukultūrinamas dirvožemis). Vienmetėms gėlėms žemė ruošiama 18–20 cm, daugiametėms – 20–40 cm gyliu. Gėlėms auginti naudojama derlinga kompostinė žemė, kuri ruošiama iš įvairių augalinių atliekų arba iš statybose sukaupto derlingo armens sluoksnio, praturtinto mėšlu, durpėmis. Prieš daigų sodinimą pavasarį atliekamas papildomas tręšimas lengvai tirpstančiomis ir lengvai pasisavinamomis trąšomis.

Žemė gėlynams paruošiama arba jos pripilama tiek, kad paviršius būtų 8–10 cm aukštesnis už aplinką (veją, taką ir kt.), nes suslūgus žemei paviršius susilygina.

Gėlių sodinimo atstumai priklauso nuo gėlės aukščio, šakojimosi bei plitimo intensyvumo. Vienmetės žemaūgės gėlės sodinamos 10–15 cm, o aukštaūgės – 15–25 cm atstumu. Vienmečių gėlių daigai į gėlynus sodinami nevējuotą, nesaulėtą dieną, geriausiai su žemės gumulais. Daugiametės gėlės į gėlynus sodinamos daigais, išaugintais iš sėklų, arba vegetatyviai padaugintų gėlių vienanariais sodmenimis. Vegetatyviai padauginti daugiamečių gėlių sodmenys sodinami tokiu pačiu gyliu, kaip augo motininiai augalai.

Prieš sodinimą daigai turi būti palaistomi, kad sausa žemė nenubyrėtų nuo šaknų. Padaromos reikiamo gylio duobutės ir į jas įpilama vandens. Pasodinti daugeliai palaistomi ir žemės paviršius mulčiuojamas durpėmis. Laistoma kasdien, kol daigeliai prigyja.

Daugiamečio gėlyno G1 kraštai iš visų pusių sutvirtinami lanksčiais plastikiniais vejos bortais.

8. STATYBOS DARBAI

Visus statybos darbus vykdyti pagal STR 1.06.01:2016 „Statybos darbai. Statinio statybos priežiūra“.

8.1. Medžio darbai

8.1.1. Mediena

Medžio gaminiams naudojama B rūšies mediena, ne drėgnesnė kaip 20%.

Mediena turi būti brandaus augimo, tinkamai išlaikyta, tiesiai supjaustyta, stačiakampėmis briaunomis, be puvinų ir puvinimo užuomazgų, nepakeitusi spalvos (nepatamsėjusi). Plyšiai, persimetimai, šakos, minkšti ploteliai ir kiti defektai leistini, jeigu neviršija lentelėje nurodytų ribų.

PRI-19.012-TP-SP-TS	LAPAS	LAPŲ	LAIDA
	11	15	0

Visa mediena, turi būti apdorota antiseptikais ir antipirenais, sertifikuotais LR. Mediena turi būti apdorota kompleksiniu preparatu, apsaugančiu ją nuo biologinių veiksnių ir padidinančiu atsparumą ugniai, arba kiekvienu preparatu atskirai. Patentuoti mišiniai neturi būti skiedžiami, jie naudojami tik pagal gamintojo pateiktas instrukcijas.

Mediena dengiama projekte nurodytais dažais arba analogiškais, atitinkančiais keliamas techninės savybės, saugumo ir kokybės reikalavimus. Dengiama vienu sluoksniu nenaudojant grunto. Sudėtyje esanti alyva pagerina įsigėrimą. Po nudažymo medienos paviršius išlieka matinis, jis neabsorbuoja visiškai vandens, purvo ir t.t. Lengvai nuo paviršiaus nusivalo nešvarumai ir t.t. Dažai tepami teptuku arba kempine.

8.1.2. Mediniai gaminiai

Mediniai gaminiai turi atitikti LR galiojančių standartų keliamus reikalavimus.

Gaminiams, jeigu ant brėžinių nenurodyta kitaip, turi būti naudojama kietmedžio mediena.

Kiti reikalavimai gaminiams ir darbų atlikimui nurodyti brėžinių pastabose. Visi mediniai gaminiai turi būti gaminami pagal techninius arba darbo brėžinius.

Dangos spalvą derinti su projekto autoriumi.

8.2. Metalo darbai

Naudojamas metalas turi būti sertifikuotas LR, turėti atitikties deklaraciją arba gaminio pasą.

Laikančioms konstrukcijoms turi būti naudojami gamykliniai profiliai, lakštai ir juostos iš anglinių konstrukcijų bei cinkuotų plienų. Plieno cheminė sudėtis ir mechaninės savybės turi atitikti valstybinius standartus ir technines sąlygas.

8.3. Betono darbai

Naudojamas betonas turi būti sertifikuotas LR, turėti atitikties deklaraciją arba gaminio pasą.

Žiemos sąlygomis betonavimo darbai draudžiami.

Vanduo betono mišiniui ruošti ir betonui laistyti turi būti švarus, be žalingų, normalų betono kietėjimą stabdančių priemaišų (rūgščių, sulfatų, riebalų ir pan.). Vandens tiekimo šaltinis turi būti aprobuotas techninio prižiūrėtojo.

Mažosios architektūros gaminių pamatams (dviračių stovams, rodyklėms) naudoti prekinį betoną C 25/30, jeigu brėžiniuose nenurodyta kitaip.

8.3.1. Betonavimo darbų vykdymas

Transportuojant betono mišiniai turi nesustingti, nesusisluoksniuoti, neprarasti vienalytiškumo ir projekcinio slankumo. Didesniu atstumu mišinys turi būti vežamas automobilinėmis betonmaišėmis, kuriose jis nuolat maišomas.

PRI-19.012-TP-SP-TS	LAPAS	LAPŲ	LAIDA
	12	15	0

9. MAŽOSIOS ARCHITEKTŪROS FORMOS

9.1. Dviračių stovas

Dviračių stovai įrengiami pagal STR 2.06.04:2014 „Gatvės ir vietinės reikšmės keliai. Bendrieji reikalavimai“.

Įrengiami penki „U“ formos 80 x 80 mm dviračių stovai arba ne mažiau penkių vietų dviračių stovas.

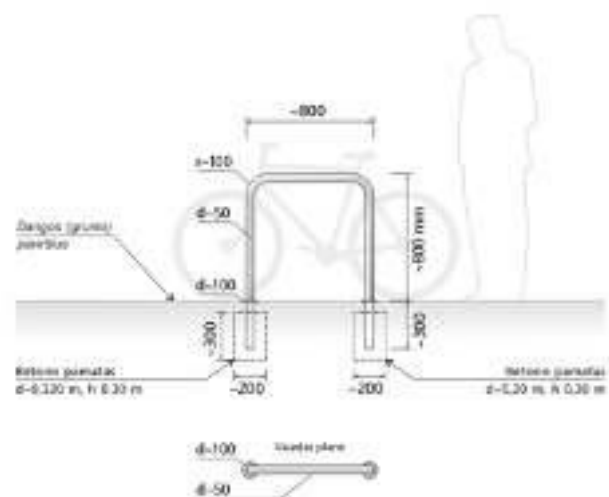
Pilnos komplektacijos gaminys, paruoštas ankeruoti. Dviračiai statomi iš vienos stovo pusės, galimybė prirakinti ne tik ratus, bet ir dviračio rėmą. Dviračių stovas turi būti iš atmosferos poveikiui atsparių medžiagų – nerūdijančio plieno, cinkuoto ir miltelinio būdu dažyto (juoda, grafito) plieno ir pan. Tvirtinimas pagal gamintojo reikalavimus.

Techniniai duomenys:

Aukštis:	700 mm
Plotis:	$d \geq 400$ mm
Ilgis:	2200 mm
Medžiagos:	Cinkuotas plienas dažytas milteliniais dažais / Nerūdijantis plienas
Spalva:	RAL 9011, juoda grafito / Nerūdijantis plienas
Montavimas:	Įbetonuojamas



Aukštis:	≥ 750 mm
Plotis:	$d \geq 500$ mm
Ilgis:	≥ 750 mm
Medžiagos:	Nerūdijantis plienas
Spalva:	Nerūdijantis plienas
Montavimas:	Įbetonuojamas



PRI-19.012-TP-SP-TS	LAPAS	LAPŲ	LAIDA
	13	15	0

9.2. Suolo ir šiukšliadėžės kompleksas

Siekiant Skuodo miesto parko stiliaus vientisumo, naudoti jau įvykdytų Skuodo parko projektų analogiškus sprendinius ir apdailos medžiagas. Gaminiai pritaikyti lauko sąlygoms, patikimai įtvirtinti į pagrindą. Įrangos tvirtinimas parenkamas pagal gamintojo instrukcijas ir rekomendacijas.

Metaliniai tvirtinimo elementai turi būti su antikoroziiniu padengimu.

9.2.1. Suolas

Plotis:	410 mm
Ilgis:	2000 mm
Aukštis:	450 mm
Medžiagos:	Dvigubo pjovimo rąstai Spygliuočių mediena
Tvirtinimas:	Įdėtinėmis detalėmis ir varžtais į betoninį pagrindą.

9.2.2. Šiukšliadėžė

Plotis:	720 mm
Ilgis:	720 mm
Aukštis:	480 mm
Medžiagos:	Dvigubo pjovimo rąsteliai Spygliuočių mediena
Tvirtinimas:	Įdėtinėmis detalėmis ir varžtais į betoninį pagrindą.

9.3. Parko šviestuvai

Tipas:	Parko šviestuvai
Atsparumo klasė:	≥IP65
Šviesos spalvos temperatūra:	4000K (dienos šviesa)
Medžiagos:	Dažytas metalas
Spalva:	pilka
Montavimas:	Įbetonuojama



Vadovautis projekto elektrotechnikos dalyje pateiktomis techninėmis specifikacijomis.

9.4. Nukreipiantieji rodyklės

Gaminį parenka užsakovas derindamas su projekto rengėjais.

Siekiant Skuodo miesto parko stiliaus vientisumo, naudoti jau įvykdytų Skuodo parko projektų analogiškus sprendinius ir apdailos medžiagas.

PRI-19.012-TP-SP-TS	LAPAS	LAPŲ	LAIDA
	14	15	0

10. APLINKOS APSAUGA

Neigiamas poveikis aplinkai prognozuojamas dėl triukšmo, dulkių, atliekų susidarymo statybos metu. Projekto sprendiniai neigiamo poveikio aplinkai neturės. Statybos metu nebus naudojamos aplinkai pavojingos ir teršiančios medžiagos. Objekto veikla nesukels fizikinės, cheminės ar biologinės taršos. Prieš pradėdant darbus, statybinių medžiagų bei atliekų saugojimo vietos parenkamos taip, kad nebūtų žalojami želdiniai, teršiamas gruntinis ir paviršinis vanduo. Statybos metu iš po dalies takų numatyta nuimti derlingąjį dirvožemio sluoksnį ir jį panaudoti aplinkinių plotų dirvožemio struktūros gerinimui. Todėl nagrinėjamas poveikis aplinkai tik projekto įgyvendinimo (statybos) metu. Projekto įgyvendinimas padidins parko teritorijos atraktyvumą.

Naudojama technika, tokia kaip generatoriai, kompresoriai, pneumatiniai plaktukai, vibroplokštės ir kt., gali sukelti padidintą triukšmo poveikį gyventojams. Triukšmo poveikiui aplinkiniams gyventojams sumažinti siūloma nedirbti naktimis ir šventinėmis dienomis bei statybos darbams naudoti šiuolaikišką, modernią techniką.

	LAPAS	LAPŲ	LAIDA
PRI-19.012-TP-SP-TS	15	15	0

Projekto pavadinimas:

Skuodo dvaro sodybos teritorijos sutvarkymas ir pritaikymas lankymui
Šaulių g. 3, Skuodo mieste, Skuodo r. sav., techninis projektas

Užsakovas:

Skuodo rajono savivaldybės administracija

Projekto studija:

Techninis projektas



MEDŽIAGŲ IR DARBŲ KIEKIŲ ŽINIARAŠTIS

Eil. Nr.	Pavadinimas ir techninės charakteristikos	Mato vnt.	Kiekis	Nuoroda į TS	Pastabos
	PARUOŠIAMIEJI DARBAI				
1.	Medžių kirtimas, smulkinimas ir išvežimas	vnt.	11	TS 7	Tikslinti statybos darbų metu
2.	Krūmų kirtimas, smulkinimas ir išvežimas	kv. m	174	TS 7	
3.	Kelmų rovimas ir išvežimas	vnt.	11		
	REMONTO DARBAI				
4.	Esamų informacinių stendų atnaujinimas	vnt.	4		det. SP-05
5.	Esamų skulptūrų atnaujinimo darbai	vnt.	7		
6.	Esamo tako su betoninių šaligatvio plytelių dangą remonto darbai, įskaitant esamos dangos su visais pasluoksniais ardymą	kv. m	63	TS 5.1	det. SP-04, pjūvis C-C
7.	Naujos betoninių šaligatvio plytelių dangos su visais pasluoksniais įrengimas	kv. m	70	TS 5.1	det. SP-04, pjūvis C-C
8.	Bortų 1000x200x80 įrengimas ant betoninio C20/25 pagrindo	m ³	23	TS 5.1.3	
9.	Esamo 2 m pločio pėsčiųjų-dviračių tako asfaltbetonio dangos remontas įrengiant naują asfaltbetonio dangos sluoksnį	kv. m	303	TS 5.2	det. SP-04, pjūvis D-D
	ŽELDYNŲ TVARKYMO DARBAI				
10.	Pokirtiminių plotų sutvarkymas, šienavimas, ataugusių medžių ūglių naikinimas, krūmų ir savaime prižėlusio medelyno retinimas, medžių ir krūmų genėjimas	ha	1,8	TS 7	
11.	Žolės sėjimas	ha	0,6	TS 6	
12.	Paskleidžiamas dirvožemio sluoksnis (t=15 cm), velėnavimas ištisai, 1 m pločio juosta	m ³	685	TS 6	
13.	Gruntinių gėlynų įrengimas	kv. m	100	TS 7.2	pagal gėlynų detalizacijos projektą
	DANGŲ ĮRENGIMAS				
14.	Atsijų skaldos dangos 1,8 m pločio, 345 m ilgio tako ir poilsio aikštelių su visais pasluoksniais įrengimas	kv. m	706	TS 4.2	det. SP-03
15.	Plastikinis vejos bortelis	m ³	705	TS 4.2.3	

0	2019	Statybos leidimui (konkursui)			
Laida	Išleidimo data	Laidos statusas ir išleidimo priežastis			
UAB „PRIMUM Group“ ĮK 302736580 Kareivių g. 6-402, LT-09117 Vilnius tel. 8 647 74460, mob. 8 691 47120 info@primum.lt		Projekto pavadinimas: Skuodo dvaro sodybos teritorijos sutvarkymas ir pritaikymas lankymui Šaulių g. 3, Skuodo mieste, Skuodo r. sav., techninis projektas Vieta: Skuodas, Šaulių g. 3 (skl. kad. nr. 7550/0003:574) Skuodas (skl. kad. nr. 7550/0003:448)			
PV / PDV A1511	D. Kriaučiūnė		2019 06	MEDŽIAGŲ IR DARBŲ KIEKIŲ ŽINIARAŠTIS LAIDA 0	
PV asist., arch.	A. Barškutytė		2019 06		
LT	Užsakovas: Skuodo rajono savivaldybės administracija	PRI-19.012-TP-SP-MKŽ		LAPAS 1	LAPŲ 2

Eil. Nr.	Pavadinimas ir techninės charakteristikos	Mato vnt.	Kiekis	Nuoroda į TS	Pastabos
	ĮRENGIMAI IR KITI GAMINIAI				
16.	Informacinės rodyklės įrengimas	vnt.	3	TS 9.4	
17.	Suolas	vnt.	5	TS 9.2	det. SP-07
18.	Šiukšlių dėžė	vnt.	5	TS 9.2	det. SP-06
19.	5 vietų dviračių stovas	kompl.	1	TS 9.1	det. SP-08
20.	Parko šviestuvai	vnt.	13*	TS 9.3	det. SP-09 pagal E dalį*
	ARCHEOLOGIJA				
21.	Archeologiniai žvalgymai	kv. m	800		

PASTABOS:

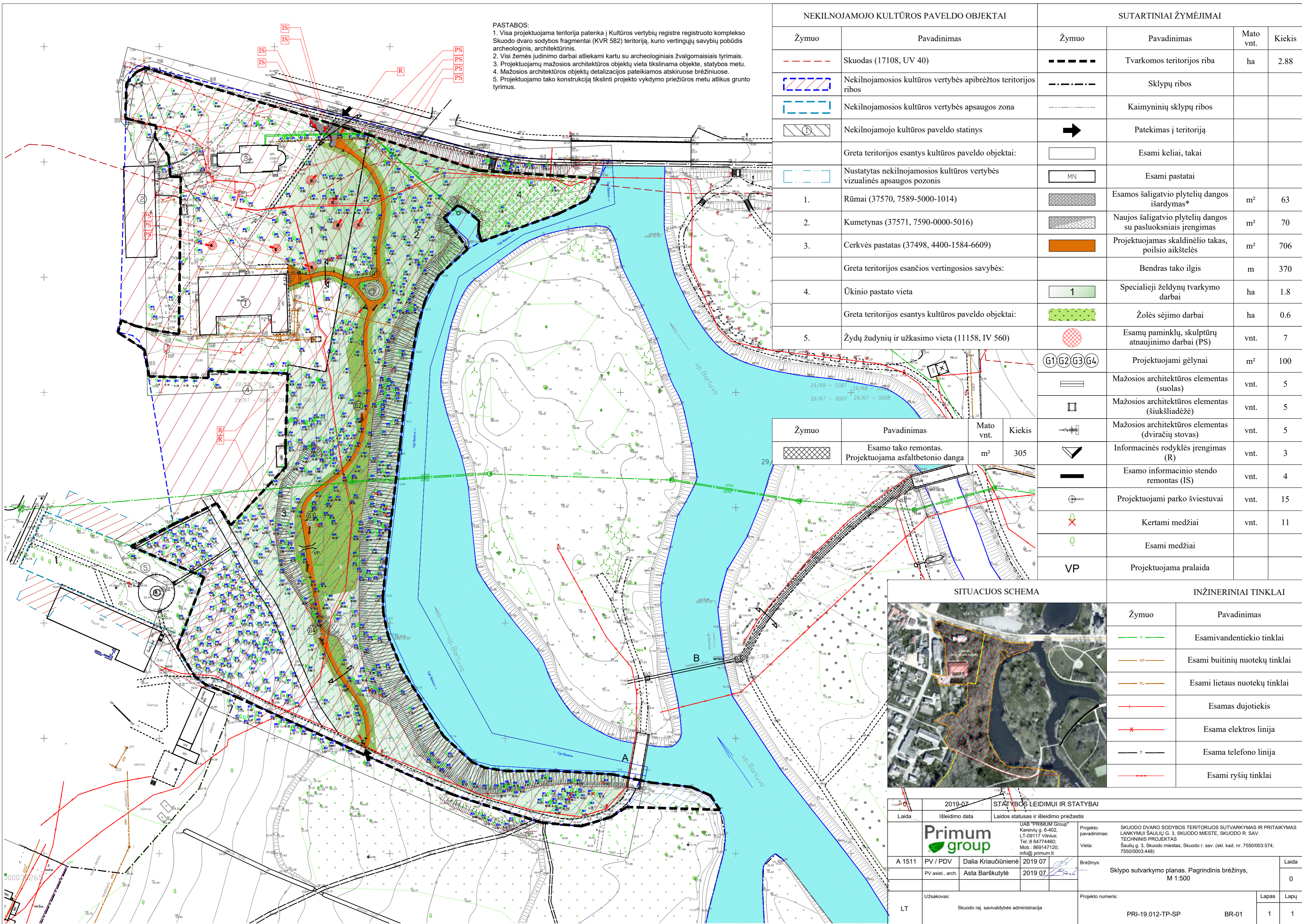
- Sąnaudų kiekių žiniaraščiai - projekto dalių sprendiniuose numatytų statybos produktų, įrenginių ir statybos darbų neto (statinio, jo elementų baigtinių darbų kiekiai atitinkamais matavimo vienetais) kiekiai. Techninio projekto etape šių darbų kiekiai yra orientaciniai ir rengiami pagal sustambintą darbų nomenklatūrą.
- Resursų poreikio žiniaraščiai sudaromi pagal darbo, medžiagų (gaminių) ir mechanizmų (mašinų ir kitos įrangos eksploatacijos) normatyvines sąnaudas bei projektuose apskaičiuotus darbų kiekius. Jeigu iš anksto negalima tiksliai apskaičiuoti darbų kiekių (restauravimo darbai, požeminių tinklų pakeitimo darbai ir pan.), žiniaraštyje nurodomi prognozuojami arba apytikriai darbų ir numatomų resursų kiekiai.
- Medžiagų ir gaminių sąnaudų normos apskaičiuojamos su įvertintomis pataisomis dėl objektyviai susidarantių gamybos atliekų ar natūralių netekčių.

STR 1.04.04:2017 „STATINIO PROJEKTAVIMAS, PROJEKTO EKSPERTIZĖ“

- Bet kurios priemonės įgyvendinimo darbai turi būti atlikti iki galo – „pilnas įrengimas“, pastato dalis turi būti tinkama tolimesnei eksploatacijai. Žodžiai „pilnas įrengimas“ turi reikšti ne tik darbų atlikimą ir įrengimus, nurodytus techninėse specifikacijose, brėžiniuose, reikalavimuose darbams bei medžiagoms, bet ir visus komponentus, kurie reikalingi pilnam darbų atlikimui. Rangovams prieš pateikiant kainos pasiūlymą, tikslinga atlikti objekto apžiūrą ir pilnai įvertinti visus planuojamus darbus.
- Medžiagų kiekiai gali keistis atidengus esamas konstrukcijas.
- Atlikus inžinerinių tinklų įrengimo darbus, turi būti atstatytas gerbūvis.

PRI-19.012-TP-SP-MKŽ	LAPAS	LAPŲ	LAIDA
	2	2	0

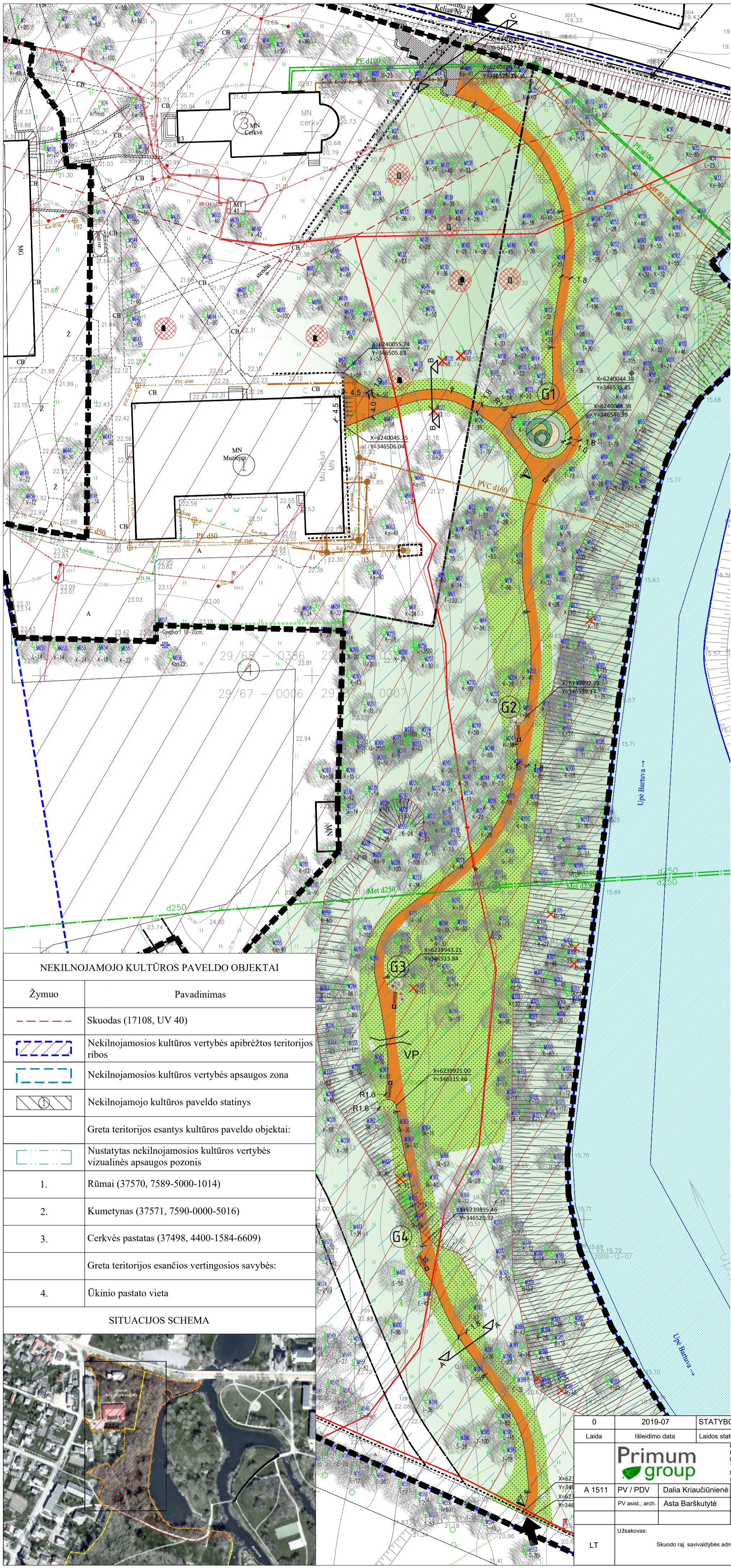
PASTABOS:
 1. Visa projektuojama teritorija patenka į kultūros vertybių registre registruoto komplekso Skuodo dvaro sodybos fragmentai (KVR 582) teritoriją, kurio vertingųjų savybių pobūdis archeologinis, architektūrinis.
 2. Visi žemės judinimo darbai atliekami kartu su archeologiniais žvalgomaisiais tyrimais.
 3. Projektuojamų mažosios architektūros objektų vieta tikslinama objekte, statybos metu.
 4. Mažosios architektūros objektų detalizacijos pateikiamos atskirose brėžiniuose.
 5. Projektuojamo tako konstrukciją tikslinti projekto vykdymo priežiūros metu atlikus grunto tyrimus.



NEKILNOJAMOJO KULTŪROS PAVELDO OBJEKTAI				SUTARTINIAI ŽYMĖJIMAI	
Žymuo	Pavadinimas	Žymuo	Pavadinimas	Mato vnt.	Kiekis
---	Skuodas (17108, UV 40)	---	Tvarkomos teritorijos riba	ha	2.88
[Blue hatched]	Nekilnojamosios kultūros vertybės apibrėžtos teritorijos ribos	---	Sklypų ribos		
[Blue dashed]	Nekilnojamosios kultūros vertybės apsaugos zona	---	Kaimyninių sklypų ribos		
[Circle with X]	Nekilnojamojo kultūros paveldo statinys	➔	Pateikimas į teritoriją		
	Greta teritorijos esantys kultūros paveldo objektai:	[White box]	Esami keliai, takai		
[Blue dashed]	Nustatytas nekilnojamosios kultūros vertybės vizualinės apsaugos pozonis	[MN box]	Esami pastatai		
1.	Rūmai (37570, 7589-5000-1014)	[Grey hatched]	Esamos šaligatvio plytelių dangos išardymas*	m ²	63
2.	Kumetynas (37571, 7590-0000-5016)	[Grey hatched]	Naujos šaligatvio plytelių dangos su pasluoksniais įrengimas	m ²	70
3.	Cerkvės pastatas (37498, 4400-1584-6609)	[Orange box]	Projektuojamas skaldinėlio takas, poilsio aikštelės	m ²	706
	Greta teritorijos esančios vertingosios savybės:		Bendras tako ilgis	m	370
4.	Ūkinio pastato vieta	[Green box with 1]	Specialieji želdynų tvarkymo darbai	ha	1.8
	Greta teritorijos esantys kultūros paveldo objektai:	[Green dotted]	Žolės sėjimo darbai	ha	0.6
5.	Žydų žudynių ir užkasimo vieta (11158, IV 560)	[Red circle with X]	Esamų paminklų, skulptūrų atnaujinimo darbai (PS)	vnt.	7
		[G1-G4 circles]	Projektuojami gėlynai	m ²	100
		[White box]	Mažosios architektūros elementas (suolas)	vnt.	5
		[White box]	Mažosios architektūros elementas (šiuksliadėžė)	vnt.	5
		[White box]	Mažosios architektūros elementas (dviračių stovas)	vnt.	5
		[White box]	Informacinės rodyklės įrengimas (R)	vnt.	3
		[White box]	Esamo informacinio stendo remontas (IS)	vnt.	4
		[White box]	Projektuojami parko šviestuvai	vnt.	15
		[Red X]	Kertami medžiai	vnt.	11
		[Green tree]	Esami medžiai		
		[VP box]	Projektuojama pralaida		
		[White box]	Esamo tako remontas. Projektuojama asfaltbetonio danga	m ²	305

SITUACIJOS SCHEMA		INŽINERINIAI TINKLAI	
Žymuo	Pavadinimas	Žymuo	Pavadinimas
[Green line]	Esamivandentiekio tinklai	[Green line]	Esamivandentiekio tinklai
[Orange line]	Esami buitinių nuotekų tinklai	[Orange line]	Esami buitinių nuotekų tinklai
[Red line]	Esami lietaus nuotekų tinklai	[Red line]	Esami lietaus nuotekų tinklai
[Red line]	Esamas dujotiekis	[Red line]	Esamas dujotiekis
[Red line with X]	Esama elektros linija	[Red line with X]	Esama elektros linija
[Black line]	Esama telefono linija	[Black line]	Esama telefono linija
[Red line with dots]	Esami ryšių tinklai	[Red line with dots]	Esami ryšių tinklai

2019-07		STATYBOS LEIDIMUI IR STATYBAI	
Laida	Išleidimo data	Laidos statusas ir išleidimo priežastis	
		UAB "PRIMUM Group" Kareivių g. 6-402, LT-09117 Vilnius; Tel.: 8 64774460; Mob.: 869147120; info@primum.lt	Projekto pavadinimas: SKUODO DVARO SODYBOS TERITORIJOS SUTVARKYMAS IR PRITAIKYMAS LANKYMI ŠALIŲ G. 3, SKUODO MIESTE, SKUODO R. SAV. TECHNINIS PROJEKTAS Vieta: Šaulių g. 3, Skuodo miestas, Skuodo r. sav. (skl. kad. nr. 7550/003.574; 7550/003.448)
A 1511	PV / PDV	Dalia Kriauciūniene	2019 07
	PV asist., arch.	Asta Barškutytė	2019 07
Užsakovas:		Projektas numeris:	Laida
LT Skuodo raj. savivaldybės administracija		PRI-19.012-TP-SP	0
		BR-01	Lapas Lapų
			1 1



SUTARTINIAI ŽYMĖJIMAI			
Žymuo	Pavadinimas	Mato vnt.	Kiekis
---	Tvarkomos teritorijos riba	ha	2.88
---	Sklypų ribos		
---	Kaimyninių sklypų ribos		
➔	Pateikimas į teritoriją		
☐	Esami keliai, takai		
MN	Esami pastatai		
▨	Esamos šaligatvio plytelių dangos išardymas*	m ²	63
▨	Naujos šaligatvio plytelių dangos su pasluoksniais įrengimas	m ²	70
■	Projektuojamas skaldinėlio takas, poilsio aikštelės	m ²	706
	Bendras tako ilgis	m	370
1	Specialieji želdynų tvarkymo darbai	ha	1.8
▨	Žolės sėjimo darbai	ha	0.6
⊗	Esamų paminklų, skulptūrų atnaujinimo darbai (PS)	vnt.	7
G1 G2 G3 G4	Projektuojami gėlynai	m ²	100
▭	Mažosios architektūros elementas (suolas)	vnt.	5
▭	Mažosios architektūros elementas (siukšliadėžė)	vnt.	5
▭	Mažosios architektūros elementas (dviraičių stovas)	vnt.	5
▭	Informacinės rodyklės įrengimas (R)	vnt.	3
▭	Esamo informacinio stendo remontas (IS)	vnt.	4
⊕	Projektuojami parko šviestuvai	vnt.	15
✂	Kertami medžiai	vnt.	11
▨	Esami medžiai		
VP	Projektuojama pralaida		

KERTAMI MEDŽIAI					
Eil. Nr.	Žymėjimas	Nr.	Pavadinimas	Diametras	Pastabos
1.	K-10	M53	Klevas	10	neišsaugomas
2.	B-13	M127	Beržas	13	neišsaugomas
3.	Ka-8	M128	Kaštonas	8	neišsaugomas
4.	Ka-10	M129	Kaštonas	10	neišsaugomas
5.	Al-12	M300	Alksnis	12	neišsaugomas
6.	Al-23	M305	Alksnis	23	neišsaugomas
7.	Al-26	M308	Alksnis	26	neišsaugomas
8.	Al-10	M310	Alksnis	10	neišsaugomas
9.	N-45	M406	Sausuolis	45	neišsaugomas
10.	K-10	M578	Klevas	10	neišsaugomas
11.	Al-13	M581	Alksnis	13	neišsaugomas

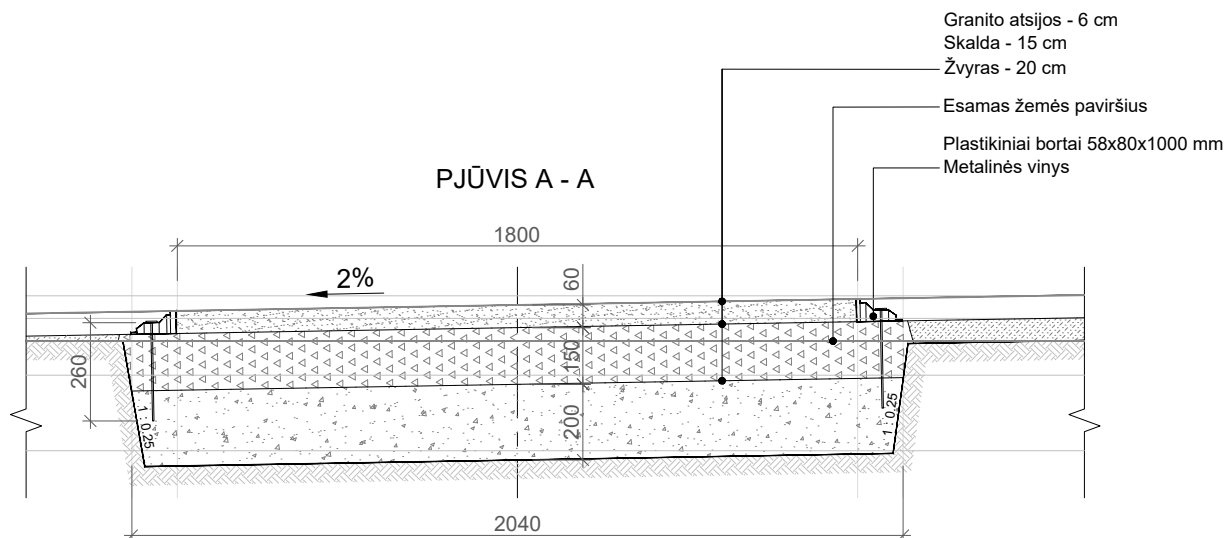
INŽINERINIAI TINKLAI	
Žymuo	Pavadinimas
—v—	Esamivandentiekio tinklai
—kf—	Esami buitinių nuotekų tinklai
—kl—	Esami lietaus nuotekų tinklai
—	Esamas dujotiekis
—x—	Esama elektros linija
—t—	Esama telefono linija
—	Esami ryšių tinklai

PASTABOS:
 1. Visa projektuojama teritorija patenka į Kultūros vertybių registre registruoto komplekso Skuodo dvaro sodybos fragmentai (KVR 582) teritoriją, kurio vertingųjų savybių pobūdis archeologinis, architektūrinis.
 2. Visi žemės ūkinio darbai atliekami kartu su archeologiniais žvalgymais tyrimais.
 3. Projektuojamų mažosios architektūros objektų vieta tikslinama objekte, statybos metu.
 4. Mažosios architektūros objektų detalizacijos pateikiamos atskirose brėžiniuose.
 5. Projektuojamo tako konstrukciją tikslinti projekto vykdymo priežiūros metu atlikus grunto tyrimus.

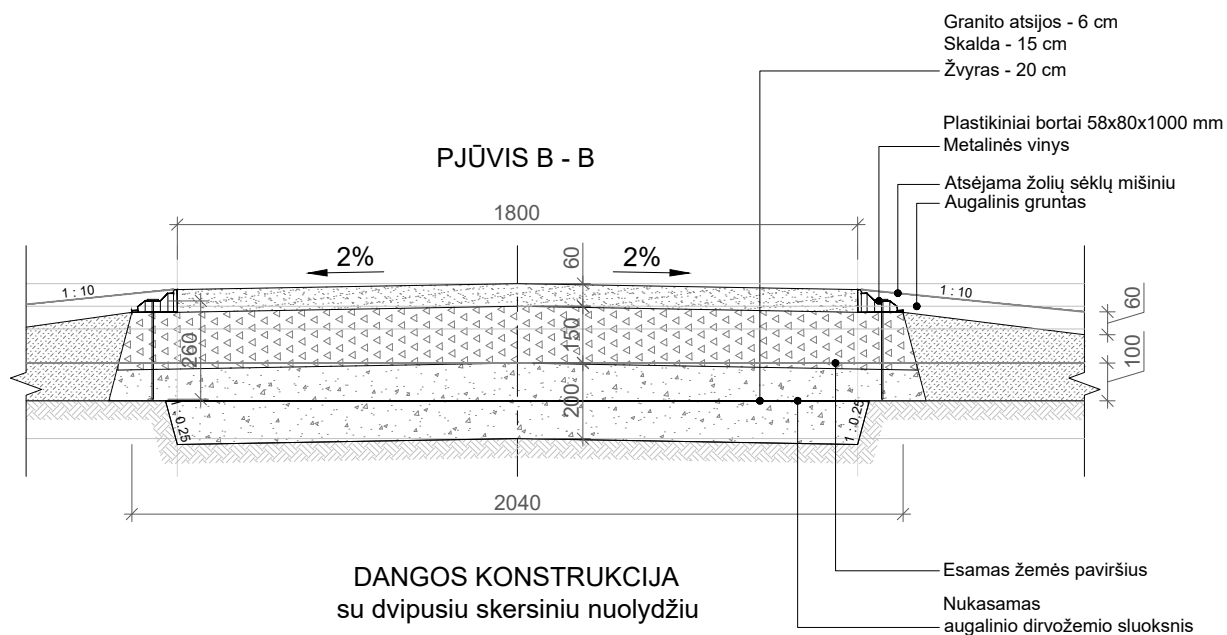
NEKILNOJAMOJO KULTŪROS PAVELDO OBJEKTAI	
Žymuo	Pavadinimas
---	Skuodas (17108, UV 40)
▨	Nekilnojamosios kultūros vertybės apibrėžtos teritorijos ribos
▨	Nekilnojamosios kultūros vertybės apsaugos zona
⊗	Nekilnojamojo kultūros paveldo statinys
Greta teritorijos esantys kultūros paveldo objektai:	
▨	Nustatytas nekilnojamosios kultūros vertybės vizualinės apsaugos pozonis
1.	Rūmai (37570, 7589-5000-1014)
2.	Kumetynas (37571, 7590-0000-5016)
3.	Cerkvės pastatas (37498, 4400-1584-6609)
Greta teritorijos esančios vertingosios savybės:	
4.	Ūkinio pastato vieta



0		2019-07		STATYBOS LEIDIMUI IR STATYBAI	
Laida	Išleidimo data	Laidos statusas ir išleidimo priežastis			
		UAB "PRIMUM GROUP" Kareivių g. 6-402, LT-09117 Vilnius; Tel.: 8 64774460; Mob.: 869147120; info@primup.lt			
A 1511	PV / PDV	Dalia Kriauciūnienė	2019 07	Projekto pavadinimas:	SKUODO DVARO SODYBOS TERITORIJOS SUTVARKYMAS IR PRITAIKYMAS LANKYMUI ŠAULIŲ G. 3, SKUODO MIESTE, SKUODO R. SAV. TECHNINIS PROJEKTAS
	PV asist., arch.	Asta Barškutytė	2019 07	Vieta:	Šaulių g. 3, Skuodo miestas, Skuodo r. sav. (skl. kad. nr. 7550/003/574; 7550/003/3.448)
Užsakovas:		Skuodo raj. savivaldybės administracija		Brėžinys:	SKLYPO SUTVARKYMO PLANAS, M 1:250
Projektas:		PRI-19.012-TP-SP		Projektas numeris:	BR-02
Lapas:		1		Lapų: 1	



DANGOS KONSTRUKCIJA
su vienusiu skersiniu nuolydziu

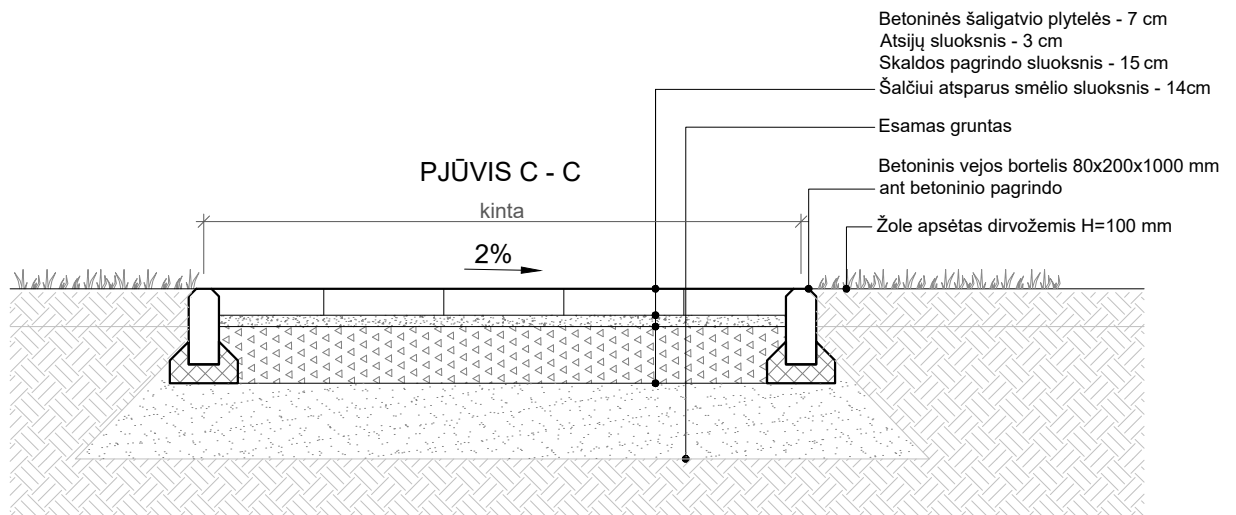


DANGOS KONSTRUKCIJA
su dvipusiu skersiniu nuolydziu

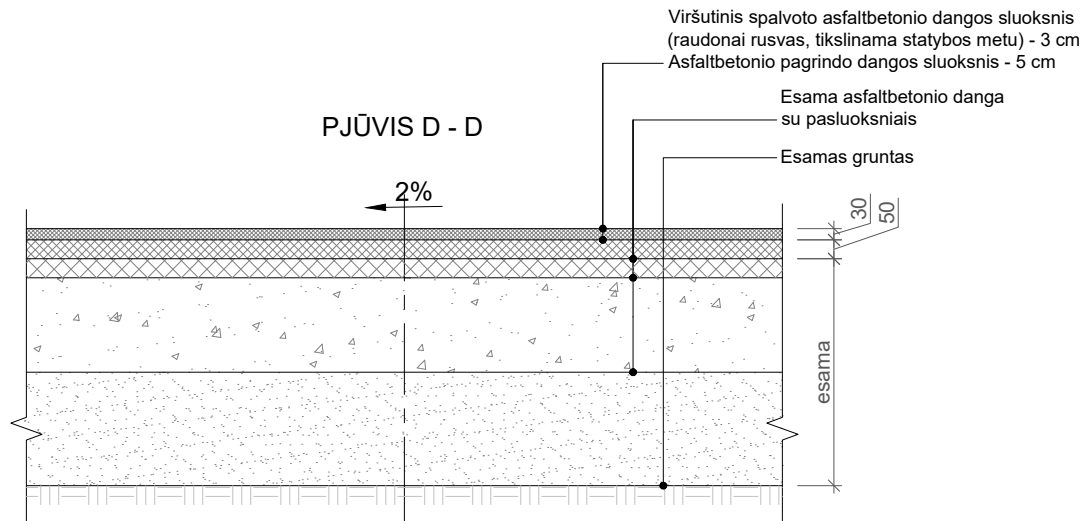
Pastabos:

1. Matmenys pateikti milimetrais.
2. Siekiant parko stiliaus vientisumo, naudoti jau įvykdydų Skuodo parko projektų analogiškus sprendinius ir apdailos medžiagas.
3. Tako konstrukcija yra principinė ir turi būti tikslinama projekto vykdymo priežiūros metu atlikus grunto tyrimus.
4. Augalinis sluoksnis tako kraštuose turi būti sutankintas.

0	2019-07	STATYBOS LEIDIMUI IR STATYBAI			
Laida	Išleidimo data	Laidos statusas ir išleidimo priežastis			
		UAB "PRIMUM Group" Kareivių g. 6-402, LT-09117 Vilnius; Tel.: 8 64774460; Mob.: 869147120; info@primum.lt		Projekto pavadinimas: SKUODO DVARO SODYBOS TERITORIJOS SUTVARKYMAS IR PRITAIKYMAS LANKYMUI ŠAULIŲ G. 3, SKUODO MIESTE, SKUODO R. SAV., TECHNINIS PROJEKTAS Vieta: Šaulių g. 3, Skuodo miestas, Skuodo r. sav. (skl. kad. nr. 7550/003:574; 7550/0003:448)	
A 1511	PV / PDV	Dalia Kriauciūnienė	2019 06	Brėžinys: Tako konstrukcija. Tako skersiniai pjūviai A - A, B - B 1 : 20	Laida
	PV asist., arch.	Asta Barškutytė	2019 06		0
LT	Užsakovas: Skuodo raj. savivaldybės administracija		Projekto numeris: PRI-19.012-TP-SP		Lapas
				BR-03	Lapų
					1
					1




DANGOS KONSTRUKCIJA
Pėsčiųjų takai su betoninių šaligatvio plytelių danga

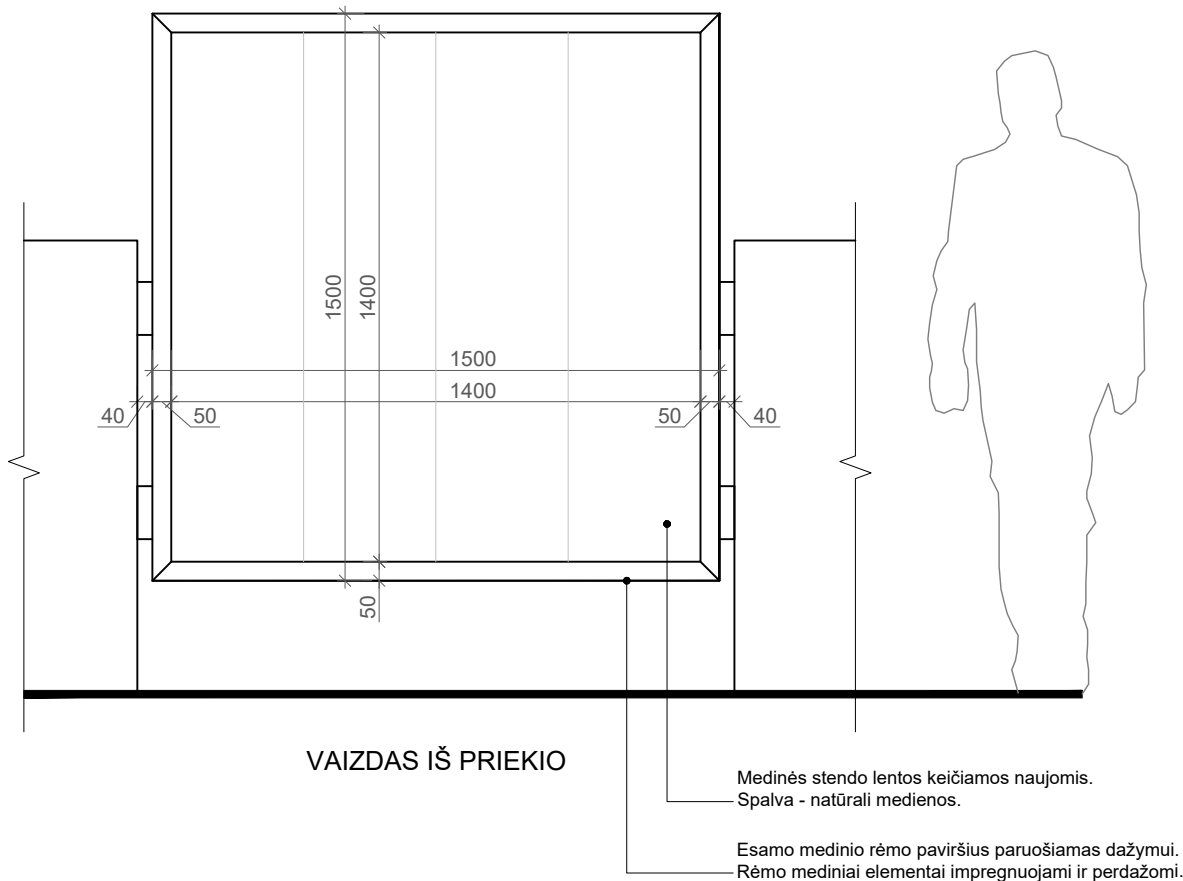


DANGOS KONSTRUKCIJA
Pėsčiųjų tako su asfaltbetonio danga remontas

Pastabos:

1. Matmenys pateikti milimetrais.
2. Siekiant parko stiliaus vientisumo, naudoti jau įvykdydų Skuodo parko projektų analogiškus sprendinius ir apdailos medžiagas.
3. Tako konstrukcija yra principinė ir turi būti tikslinama projekto vykdymo priežiūros metu atlikus grunto tyrimus.
4. Augalinis sluoksnis tako kraštuose turi būti sutankintas.

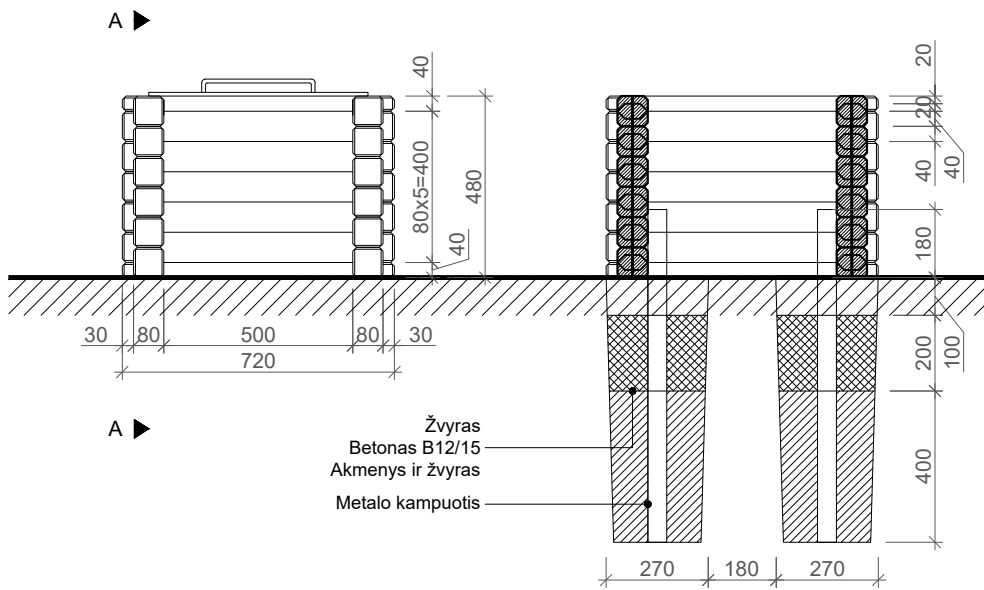
0	2019-07	STATYBOS LEIDIMUI IR STATYBAI			
Laida	Išleidimo data	Laidos statusas ir išleidimo priežastis			
		UAB "PRIMUM Group" Kareivių g. 6-402, LT-09117 Vilnius; Tel.: 8 64774460; Mob.: 869147120; info@primum.lt		Projekto pavadinimas:	SKUODO DVARO SODYBOS TERITORIJOS SUTVARKYMAS IR PRITAIKYMAS LANKYMUI ŠAULIŲ G. 3, SKUODO MIESTE, SKUODO R. SAV., TECHNINIS PROJEKTAS
				Vieta:	Šaulių g. 3, Skuodo miestas, Skuodo r. sav. (skl. kad. nr. 7550/003:574; 7550/0003:448)
A 1511	PV / PDV	Dalia Kriauciūnienė	2019 06	Brėžinys: Remontuojamų takų konstrukcijos. Takų skersiniai pjūviai C - C; D - D 1 : 20	Laida
	PV asist., arch.	Asta Barškutytė	2019 06		0
LT	Užsakovas: Skuodo raj. savivaldybės administracija			Projekto numeris:	Lapas
				PRI-19.012-TP-SP	BR-04
					1
					1



Pastabos:

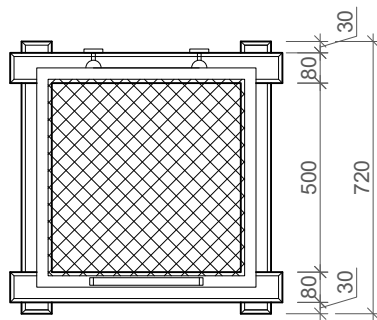
1. Matmenys pateikti milimetrais.
2. Siekiant parko stiliaus vientisumo, naudoti jau įvykdydų Skuodo parko projektų analogiškus sprendinius ir apdailos medžiagas.
3. Konstrukciniai mazgai principiniai ir tikslinami autorinės priežiūros ar statybos metu suderinus su projektu PV.
4. Mediniai elementai impregnuojami, dažomi.
5. Visos metalinės detalės dažomos antikoroziniais dažais.

0	2019-07	STATYBOS LEIDIMUI IR STATYBAI				
Laida	Išleidimo data	Laidos statusas ir išleidimo priežastis				
		UAB "PRIMUM Group" Kareivių g. 6-402, LT-09117 Vilnius; Tel.: 8 64774460; Mob.: 869147120; info@primum.lt		Projekto pavadinimas: SKUODO DVARO SODYBOS TERITORIJOS SUTVARKYMAS IR PRITAIKYMAS LANKYMUI ŠAULIŲ G. 3, SKUODO MIESTE, SKUODO R. SAV., TECHNINIS PROJEKTAS Vieta: Šaulių g. 3, Skuodo miestas, Skuodo r. sav. (skl. kad. nr. 7550/003:574; 7550/0003:448)		
A 1511	PV / PDV	Dalia Kriaučiūnienė	2019 06	Brėžinys: Esamų informacinių stendų remontas 1 : 20	Laida	
	PV asist., arch.	Asta Barškutytė	2019 06		0	
LT	Užsakovas: Skuodo raj. savivaldybės administracija		Projekto numeris: PRI-19.012-TP-SP BR-05		Lapas 1	Lapų 1



VAIZDAS IŠ PRIEKIO


PJŪVIS A-A

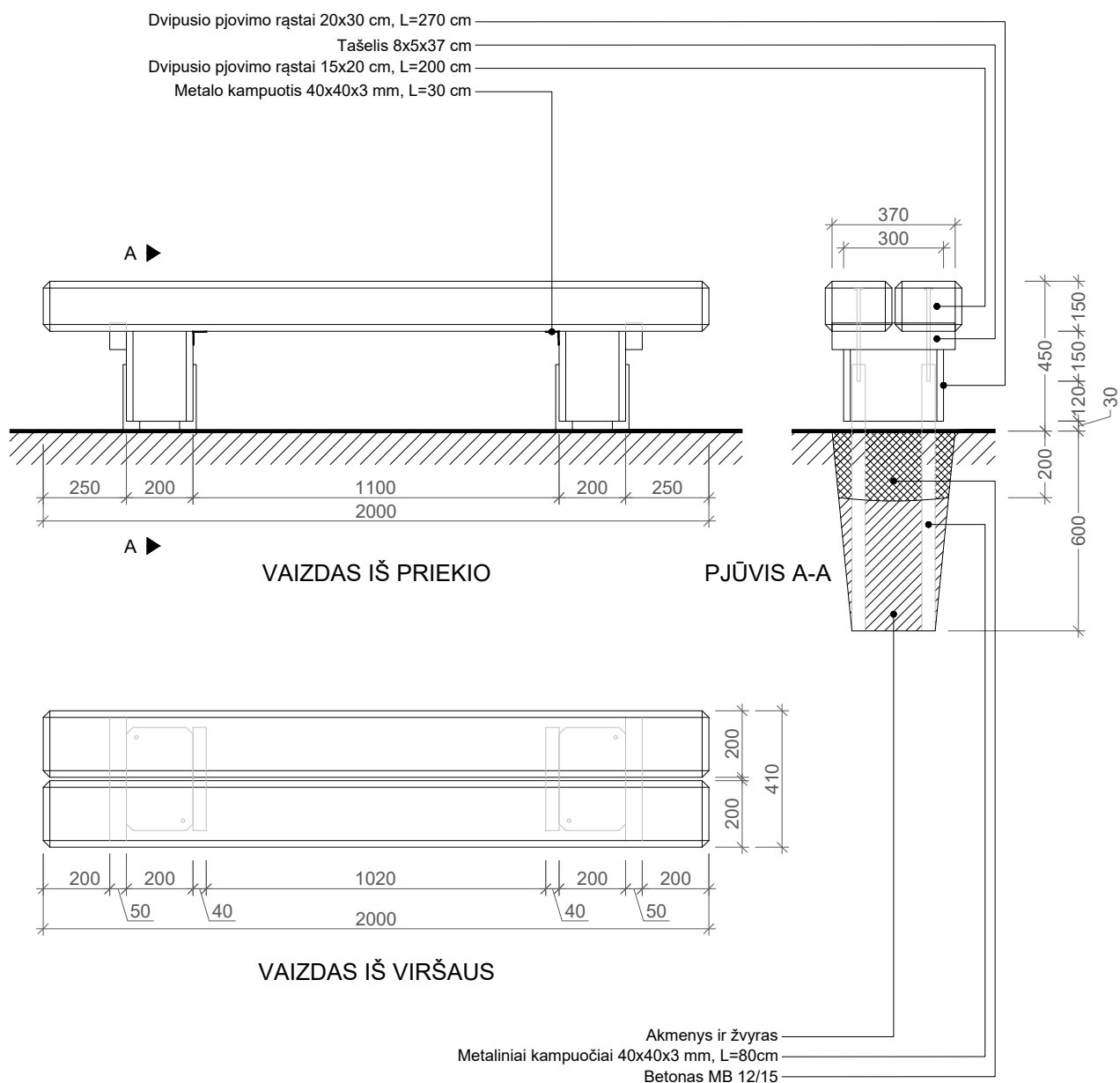


VAIZDAS IŠ VIRŠAUS

Pastabos:

1. Matmenys pateikti milimetrais.
2. Siekiant parko stiliaus vientisumo, naudoti jau įvykdytų Skuodo parko projektų analogiškus sprendinius ir apdailos medžiagas.
3. Šiukšliadėžė daroma iš dvipusio pjovimo suleistų rąstelių (8x8 cm, L=72 cm).
4. Vandens drenažui po duobe įrengiamas žvyro sluoksnis (h=10 cm).
5. Šiukšliadėžė prie betoninio pagrindo tvirtinama metaliniais kampuočiais (50x50x3 mm, L=80 cm).
6. Naudojama mediena antiseptinama ir nudažoma.
7. Įdėtinų detalių paklaida ne didesnė nei 5 cm.

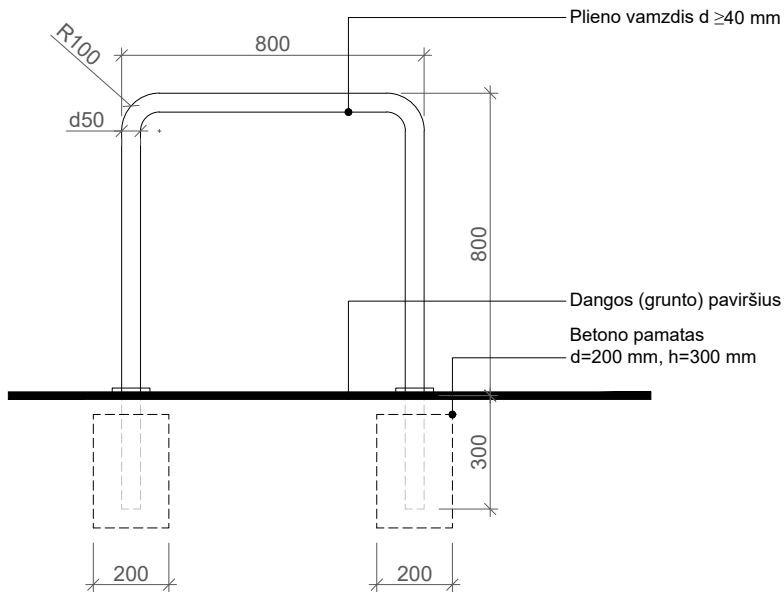
0	2019-07	STATYBOS LEIDIMUI IR STATYBAI			
Laida	Išleidimo data	Laidos statusas ir išleidimo priežastis			
		UAB "PRIMUM Group" Kareivių g. 6-402, LT-09117 Vilnius; Tel.: 8 64774460; Mob.: 869147120; info@primum.lt	Projekto pavadinimas:	SKUODO DVARO SODYBOS TERITORIJOS SUTVARKYMAS IR PRITAIKYMAS LANKYMUI ŠAULIŲ G. 3, SKUODO MIESTE, SKUODO R. SAV., TECHNINIS PROJEKTAS	
			Vieta:	Šaulių g. 3, Skuodo miestas, Skuodo r. sav. (skl. kad. nr. 7550/003:574; 7550/0003:448)	
A 1511	PV / PDV	Dalia Kriaučiūnienė	2019 06	Brėžinys: Šiukšlių dėžė 1 : 20	Laida
	PV asist., arch.	Asta Barškutytė	2019 06		0
LT	Užsakovas: Skuodo raj. savivaldybės administracija		Projekto numeris: PRI-19.012-TP-SP		Lapas
				BR-06	Lapų
					1
					1



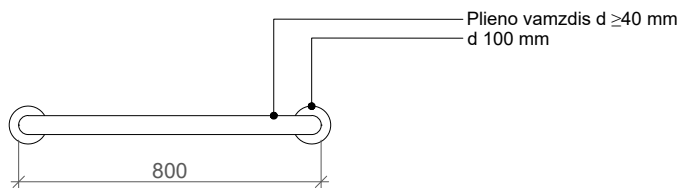
Pastabos:

1. Matmenys pateikti milimetrais.
2. Siekiant parko stiliaus vientisumo, naudoti jau įvykdydų Skuodo parko projektų analogiškus sprendinius ir apdailos medžiagas.
3. Konstrukciniai mazgai principiniai ir tikslinami autorinės priežiūros ar statybos metu suderinus su projektu PV.
4. Suolo kojos gaminamos iš dvipusio pjovimo rąstų (20x30 cm, h=27 cm).
5. Suolo viršus gaminamas iš dviejų dvipusio pjovimo rąstų (15x20 cm, L=200 cm).
6. Suolo viršus prie kojų tvirtinamas mediniu tašeliu ir metaliniais kampuočiais ir varžtais.
7. Įdėtinių detalių paklaida ne didesnė nei 5 cm.

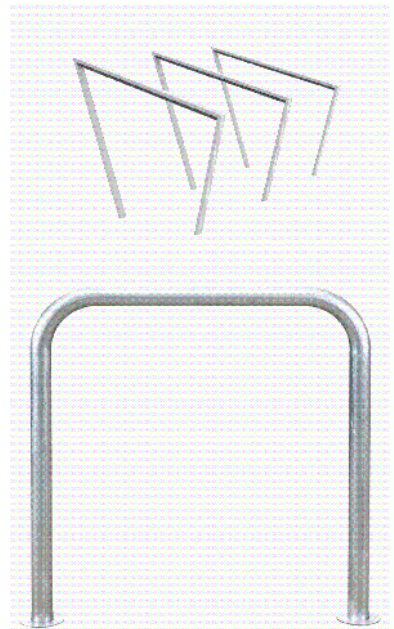
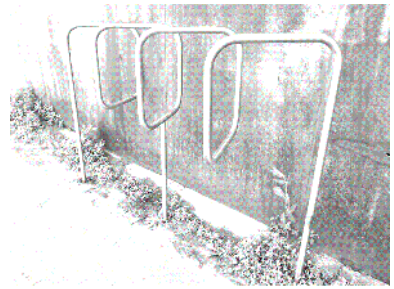
0	2019-07	STATYBOS LEIDIMUI IR STATYBAI					
Laida	Išleidimo data	Laidos statusas ir išleidimo priežastis					
		UAB "PRIMUM Group" Kareivių g. 6-402, LT-09117 Vilnius; Tel.: 8 64774460; Mob.: 869147120; info@primum.lt		Projekto pavadinimas: SKUODO DVARO SODYBOS TERITORIJOS SUTVARKYMAS IR PRITAIKYMAS LANKYMUI ŠAULIŲ G. 3, SKUODO MIESTE, SKUODO R. SAV., TECHNINIS PROJEKTAS Vieta: Šaulių g. 3, Skuodo miestas, Skuodo r. sav. (skl. kad. nr. 7550/003:574; 7550/0003:448)			
A 1511	PV / PDV	Dalia Kriauciūnienė	2019 06	 Brėžinys:	Suolas 1 : 20	Laida	
	PV asist., arch.	Asta Barškutytė	2019 06			0	
LT	Užsakovas: Skuodo raj. savivaldybės administracija			Projekto numeris: PRI-19.012-TP-SP		Lapas	Lapų
				BR-07		1	1



VAIZDAS IŠ PRIEKIO




VAIZDAS IŠ VIRŠAUS



Pastabos:

1. Penkios vietos dviračiams statyti.
2. Stovas pagamintas iš galvanizuoto, atmosferos poveikiui atsparaus plieno.
3. Stovas tvirtinamas varžtais prie betoninio pagrindo.
4. Konstrukciniai mazgai principiniai ir tikslinami autorinės priežiūros ar statybos metu suderinus su projekto PV.
5. Siekiant parko stiliaus vientisumo, naudoti jau įvykdydų Skuodo parko projektų analogiškus sprendinius ir apdailos medžiagas.
6. Matmenys pateikti milimetrais.


0	2019-07	STATYBOS LEIDIMUI IR STATYBAI			
Laida	Išleidimo data	Laidos statusas ir išleidimo priežastis			
		UAB "PRIMUM Group" Kareivių g. 6-402, LT-09117 Vilnius; Tel.: 8 64774460; Mob.: 869147120; info@primum.lt		Projekto pavadinimas:	SKUODO DVARO SODYBOS TERITORIJOS SUTVARKYMAS IR PRITAIKYMAS LANKYMUI ŠAULIŲ G. 3, SKUODO MIESTE, SKUODO R. SAV., TECHNINIS PROJEKTAS
A 1511	PV / PDV	Dalia Kriauciūnienė	2019 06	Brėžinys: Dviračių stovas 1 : 20	Laida
	PV asist., arch.	Asta Barškutytė	2019 06		0
LT	Užsakovas: Skuodo raj. savivaldybės administracija			Projekto numeris: PRI-19.012-TP-SP	BR-08
				Lapas	Lapų
				1	1




ŠVIESTUVAS SU 4 M ATRAMA, SU PAMATU

Pastabos:

1. Atrama tiesi.
2. Šviestuvo stovas montuojamas ant betoninio pamato.
3. Siekiant parko stiliaus vientisumo, naudoti jau įvykdydų Skuodo parko projektą analogiškus sprendinius ir apdailos medžiagas.
4. Konstrukciniai mazgai principiniai ir tikslinami autorinės priežiūros ar statybos metu suderinus su projektu PV.
5. Techninės specifikacijos nurodytos elektrotechninėje dalyje.
6. Matmenys pateikti milimetrais.

0	2019-07	STATYBOS LEIDIMUI IR STATYBAI			
Laida	Išleidimo data	Laidos statusas ir išleidimo priežastis			
		UAB "PRIMUM Group" Kareivių g. 6-402, LT-09117 Vilnius; Tel.: 8 64774460; Mob.: 869147120; info@primum.lt	Projekto pavadinimas:	SKUODO DVARO SODYBOS TERITORIJOS SUTVARKYMAS IR PRITAIKYMAS LANKYMUI ŠAULIŲ G. 3, SKUODO MIESTE, SKUODO R. SAV., TECHNINIS PROJEKTAS	
			Vieta:	Šaulių g. 3, Skuodo miestas, Skuodo r. sav. (skl. kad. nr. 7550/003:574; 7550/0003:448)	
A 1511	PV / PDV	Dalia Kriauciūnienė	2019 06	Brėžinys: Parko šviestuvai 1 : 20	Laida
	PV asist., arch.	Asta Barškutytė	2019 06		0
LT	Užsakovas: Skuodo raj. savivaldybės administracija		Projekto numeris: PRI-19.012-TP-SP		SP-09
				Lapas	Lapų
				1	1

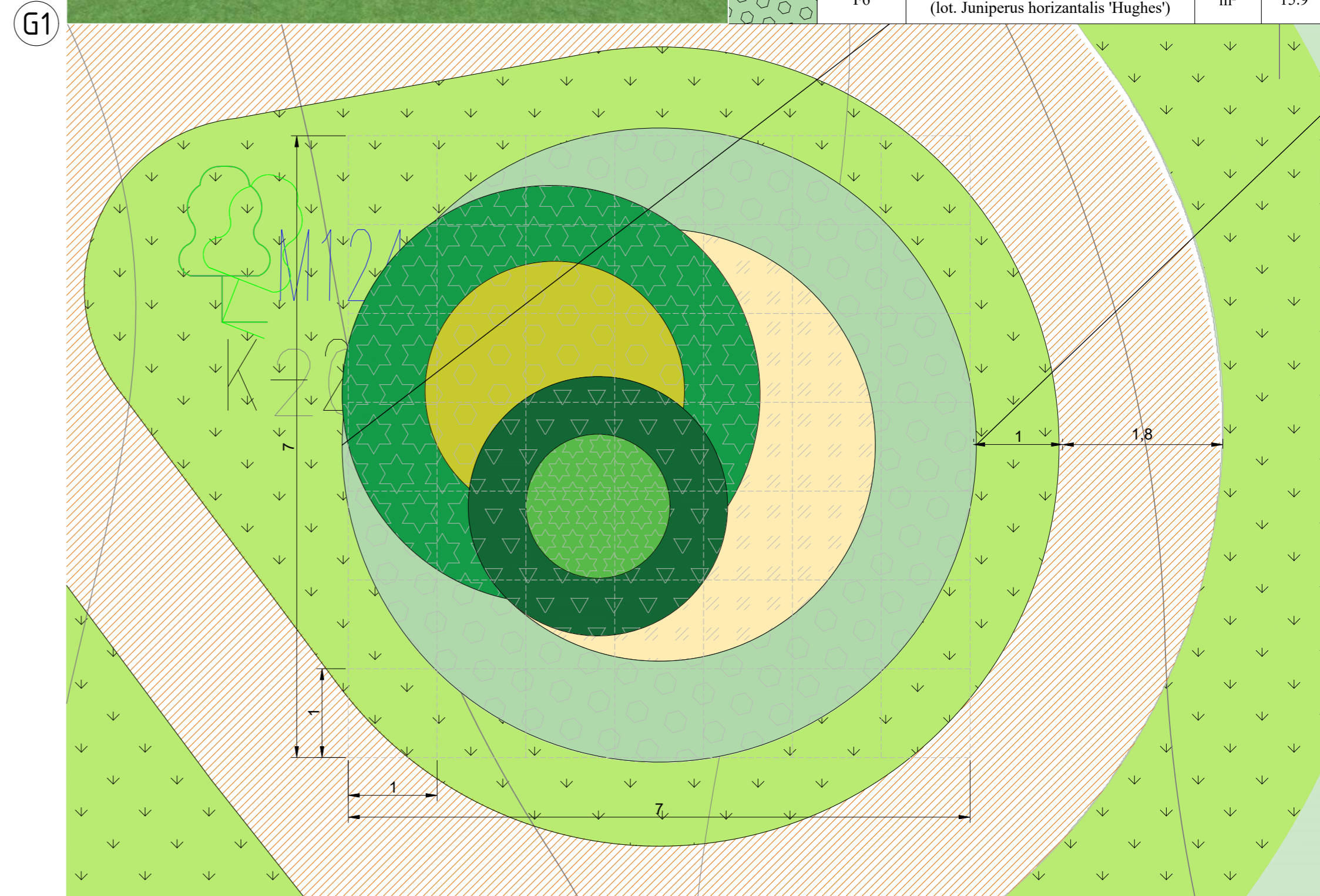
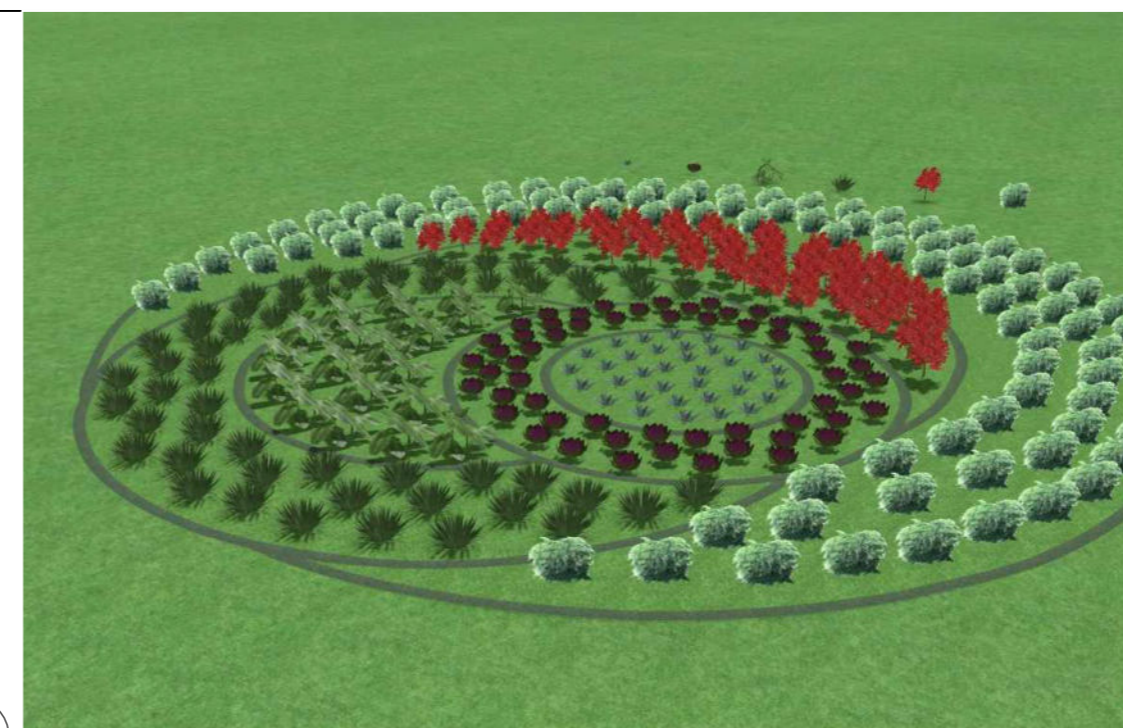
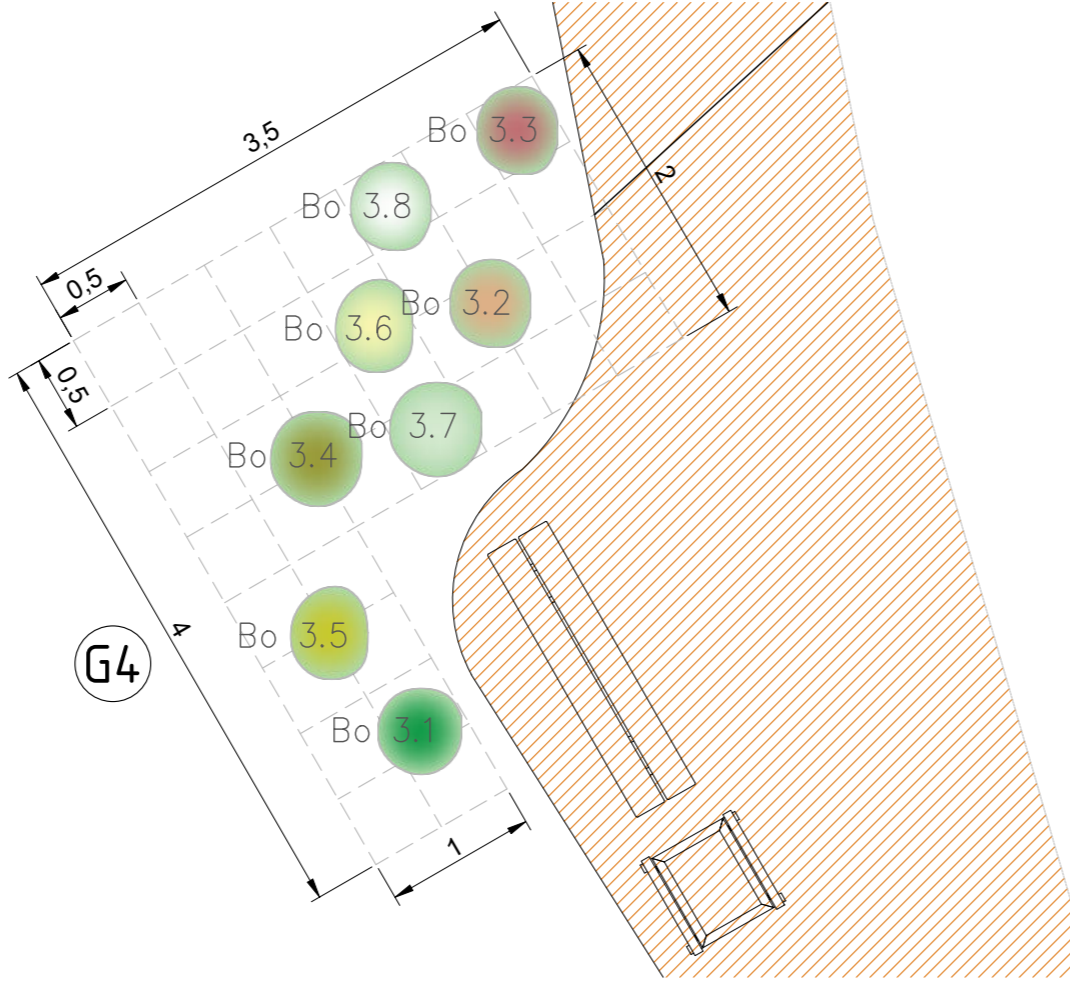
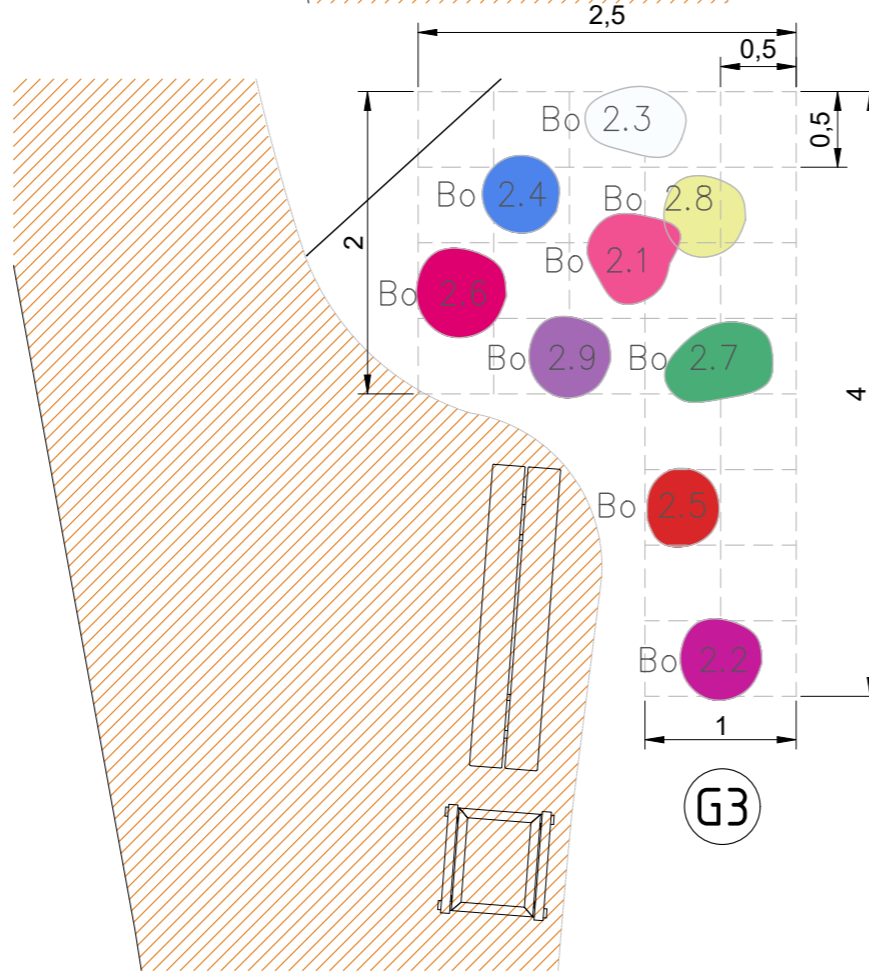
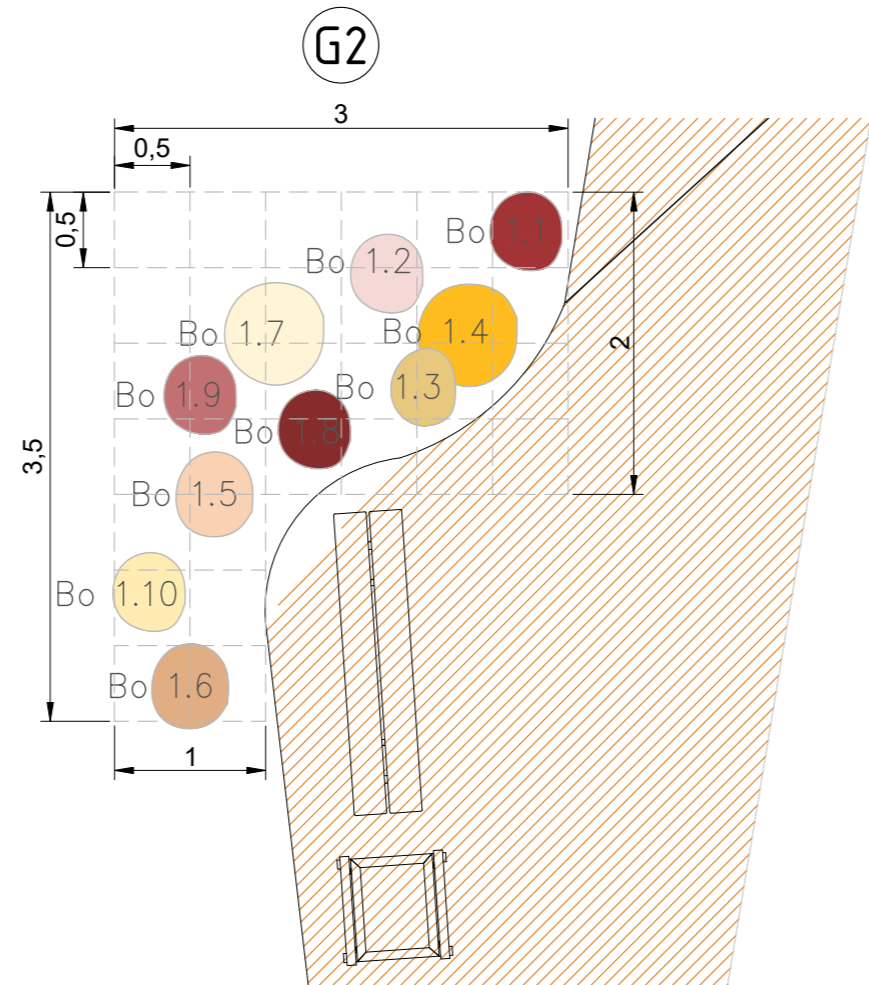


0	2019-07	STATYBOS LEIDIMUI IR STATYBAI					
Laida	Išleidimo data	Laidos statusas ir išleidimo priežastis					
		UAB "PRIMUM Group" Kareivių g. 6-402, LT-09117 Vilnius; Tel.: 8 64774460; Mob.: 869147120; info@primum.lt	Projekto pavadinimas:	SKUODO DVARO SODYBOS TERITORIJOS SUTVARKYMAS IR PRITAIKYMAS LANKYMUI ŠAULIŲ G. 3, SKUODO MIESTE, SKUODO R. SAV., TECHNINIS PROJEKTAS			
			Vieta:	Šaulių g. 3, Skuodo miestas, Skuodo r. sav. (skl. kad. nr. 7550/003:574; 7550/0003:448)			
A 1511	PV / PDV	Dalia Kriauciūnienė	2019 06	Brėžinys:	VIZUALIZACIJA	Laida	
	PV asist., arch.	Asta Barškutytė	2019 06			0	
LT	Užsakovas: Skuodo raj. savivaldybės administracija		Projekto numeris: PRI-19.012-TP-SP		BR-10	Lapas 1	Lapų 1

SUTARTINIAI ŽYMĖJIMAI				
Žymuo	Pavadinimas	Mato vnt.	Kiekis	
G2 Vaistiniai - prieksoniniai augalai				
Bo 1.1	Čiobrelis vaistinis lot. Thymus vulgaris	m ²	0.2	
Bo 1.2	Ežiuiolės lot. Echinacea	m ²	0.2	
Bo 1.3	Kraujažolė paprastoji lot. Achillea	m ²	0.2	
Bo 1.4	Medetkos lot. Calendula	m ²	0.2	
Bo 1.5	Melisa vaistinė lot. Melissa officinalis	m ²	0.2	
Bo 1.6	Mėta lot. Mentha	m ²	0.2	
Bo 1.7	Ramunė vaistinė lot. Matricaria recutita	m ²	0.2	
Bo 1.8	Raudonėlis paprastas lot. Origanum	m ²	0.2	
Bo 1.9	Šalavijas vaistinis lot. Salvia officinalis	m ²	0.2	
Bo 1.10	Valerijonas vaistinis lot. Valeriana officinalis	m ²	0.2	

G3 Kiliminiai - besidriekiantys augalai				
Bo 2.1	Fliksas ylalapis 'White delight' lot. Phlox subullata 'White delight'	m ²	0.2	
Bo 2.2	Žiemė mažoji lot. Vinca minor	m ²	0.2	
Bo 2.3	Glažutė pukuotoji lot. Cerastium tomentosum	m ²	0.2	
Bo 2.4	Katilėlis uolinis 'Hoffmans Blue' lot. Campanula portenschlagiana	m ²	0.2	
Bo 2.5	Kaulenis damerio 'Major' lot. Cotoneasterdammeri 'Major'	m ²	0.2	
Bo 2.6	Ožekšnis fortūno lot. Euonymus fortunei	m ²	0.2	
Bo 2.7	Pachisandra lot. Pachisandra terminalis	m ²	0.2	
Bo 2.8	Šilokas aitrusis 'Elegants' lot. Sedum acre 'Elegants'	m ²	0.2	
Bo 2.9	Snaputis lot. Geranium	m ²	0.2	

G4 Kiliminiai - besidriekiantys augalai				
Bo 3.1	Eraičinas melsvasis lot. Festuca glauca	m ²	0.25	
Bo 3.2	Kišio ašarėlės lot. Briza media	m ²	0.25	
Bo 3.3	Lendrūnas smulkiažiedis lot. Calamagrostis x acutiflora	m ²	0.25	
Bo 3.4	Melvenė 'Moorhexe' lot. Molinia caerulea 'Moorhexe'	m ²	0.25	
Bo 3.5	Miskantas 'Kleine Silberspinne' lot. Miscanthus sinensis 'Kleine Silberspinne'	m ²	0.25	
Bo 3.6	Šluotsmilgė kupstinė lot. Deschampsia cespitosa 'goldschleier'	m ²	0.25	
Bo 3.7	Soruolė pušiaušelinė lot. Pennisetum alopecuroides 'Hamel'	m ²	0.25	
Bo 3.8	Viksva 'Raureif' lot. Carex montana 'Raureif'	m ²	0.25	



SUTARTINIAI ŽYMĖJIMAI				
Žymuo	Pavadinimas	Mato vnt.	Kiekis	
G1 Daugiametis gėlynas				
F1	Šalavijas gojinis 'Deep blue field' (lot. Salvia nemorosa 'Deep blue field')	m ²	2.0	
F2	Šilokas gurgdantysis 'Jennifer' (lot. Sedum telephium 'Jennifer')	m ²	4.5	
F3	Astilbė paprastalapė 'Sprite' (lot. Astilbe simplicifolia 'Sprite')	m ²	3.8	
F4	Katžolė fasenos 'WalkersLow' (lot. Nepeta x fassenii 'WalkersLow')	m ²	7.8	
F5	Viržis šilinis (lot. Calluna vulgaris)	m ²	6.0	
F6	Kadagys gulsčiasis 'Hughes' (lot. Juniperus horizontalis 'Hughes')	m ²	15.9	

- PASTABOS:**
- Gėlynų plotų vietose, augalinis gruntas pakeičiamas daugiamečioms gėlėms augti skirtu augaliniu gruntu, 40 cm gyliu.
 - Gėlynų sodinimo tinklėlis: 1,0 m x 1,0 m (G1), 0,5 m x 0,5 m (G2; G3; G4)
 - 0,7 m spinduliu aplink medžių kamienus augalai nesodinami.
 - Autorius pasilieka teisę keisti augalus darbų vykdymo metu.

SUTARTINIAI ŽYMĖJIMAI				
Žymuo	Pavadinimas	Mato vnt.	Kiekis	
	Gėlių sodinimo tinklėlis	kompl.	4	

Projekto pavadinimas:	SKUODO DVARO SODYBOS TERITORIJOS SUTVARKYMAS IR PRITAIKYMAS LANKYMUJ ŠAULIŲ G. 3, SKUODO MIESTE, SKUODO R. SAV. TECHNINIS PROJEKTAS		
Vieta:	Šaulių g. 3, Skuodo miestas, Skuodo r. sav. (skl. kad. nr. 7550/003-574; 7550/0003-448)		
Brėžinys:	PRIEDAS NR. 1 GĖLYNŲ ĮRENGIMO SCHEMAS	Laida	0
Projekto numeris:	PRI-19.012-TP	Lapas	Lapų
	SP-00	1	1