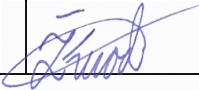


<b>UŽSAKOVAS</b>	RADVILIŠKIO RAJONO SAVIVALDYBĖS ADMINISTRACIJA
<b>PROJEKTAS</b>	Mokslo paskirties pastato Radviliškyje, Radvilu g. 6, atnaujinimo (modernizavimo) projektas.
<b>OBJEKTAS</b>	MOKSLO PASKIRTIES PASTATAS
<b>ADRESAS</b>	RADVILŲ G. 6, RADVILIŠKIS
<b>STATINIO KATEGORIJA</b>	YPATINGASIS STATINYS
<b>STATYBOS RŪŠIS</b>	KAPITALINIS REMONTAS
<b>DALIS</b>	GAISRINĖ SAUGA (TECHNINIS PROJEKTAS)
<b>BYLOS ŽYMUO</b>	IN2310-01-TP-GS
<b>PROJEKTO VADOVAS</b> (kvalifikacijos atestatas Nr. A2232)	J. STEFANOVIČ
<b>PROJEKTO GAISRINĖS SAUGOS DALIES VADOVAS</b> (kvalifikacijos atestatas Nr. 35518)	ŽYDRŪNAS KUODIS 
2024 m. Vilnius	

**Statinio projekto gaisrinės saugos dalies tekstinių dokumentų žiniaraštis**

Eil. Nr.	Pavadinimas	Žymuo	Lapai
1.	GS dalies žiniaraštis	IN2310-01-TP-GS-ŽN	1 lapas
2.	Aiškinamasis raštas	IN2310-01-TP-GS-AR	13 lapai
3.	Projektavimo užduotis	IN2310-01-TP-GS-PU	6 lapai
4.	Techninės specifikacijos	IN2310-01-TP-GS-TS	3 lapai

**Statinio projekto gaisrinės saugos dalies brėžinių žiniaraštis**


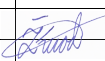
Eil. Nr.	Pavadinimas	Žymuo	Lapų
1.	Pusrūsio aukšto planas M1:200	IN2310-01-TP-GS-B01	1 lapas
2.	1 a. planas M1:200	IN2310-01-TP-GS-B02	1 lapas
3.	2 a. planas M1:200	IN2310-01-TP-GS-B03	1 lapas
4.	3 a. planas M1:200	IN2310-01-TP-GS-B04	1 lapas
5.	4 a. planas M1:200	IN2310-01-TP-GS-B05	1 lapas
6.	Stogo planas M1:200	IN2310-01-TP-GS-B06	1 lapas
7.	Fasadas 2-1 M1:200	IN2310-01-TP-GS-B07	1 lapas

**Atestatai**

Eil. Nr.	Pavadinimas	Žymuo	Lapų
1.	Ž. Kuodis	35518	1 lapas

**Priedai**


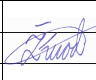
Eil. Nr.	Pavadinimas	Lapų
1.	Statinio projektavimo užduotis	4 lapai
2.	Šiaulių PGV raštas dėl koeficiento G4 panaudojimo	2 lapai

0	2024				Statybos leidimui (konkursui) ir statybai		
Laida	Išleidimo data				Laidos statusas, keitimo priežastis		
Atesta to Nr.	 „IN ace” UAB				Statinio projekto pavadinimas: Mokslo paskirties pastato Radviliškyje, Radvilų g. 6, atnaujinimo (modernizavimo) projektas.		
					Statybos adresas: Radvilų g. 6, Radviliškis		
A2232	PV	J. Stefanovič	2024-02		<b>DOKUMENTŲ ŽINIARAŠTIS</b>		<b>0</b>
35518	PDV	Ž. Kuodis	2024-02				
LT	Statytojas (Užsakovas): Radviliškio rajono savivaldybės administracija				IN2310-01-TP-GS-ŽN	Lapas	Lapų
					1	1	

# TECHNINIO PROJEKTO GAISRINĖS SAUGOS DALIES AIŠKINAMASIS RAŠTAS

## TURINYS

1. Pastato ir teritorijos gaisro rizika.....	3
1.1. Pastato funkcinė paskirtis ir jo specifiška.....	3
1.2. Pastato gaisrinės apkrovos tankis.....	3
1.3. Artimiausios priešgaisrinės gelbėjimo tarnybos efektyvumas (reagavimo laikas, sudėtis, techninis aprūpinimas ir pan.) .....	5
1.4. Gaisro ir gelbėjimo operacijų mastas ir pasekmės avarijos atveju.....	5
2. Objekto ir teritorijos saugos priemonės.....	6
2.1. Atstumas iki gretimų pastatų, teritorijos pavojaus analizė.....	6
2.2. Privažiavimai prie pastatų, galimybė ugniagesių technikai manevruoti, galimybės gesinti gaisrus ir atlikti gelbėjimo darbus .....	6
2.3. Išoriniai vandens šaltiniai gaisrui gesinti .....	6
3. Pasyviosios gaisrinės saugos priemonės .....	6
3.1. Pastato atsparumas ugniai, gaisriniai skyriai.....	6
3.2. Ugnies ir dūmų plitimo statinyje stabdymo priemonės (priešgaisrinės užtvaros, gaisriniai skyriai ir pan.).....	8
3.3. Degių ir toksinių medžiagų naudojimo ribojimas pastatuose .....	8
3.4. Žmonių evakuacija gaisro metu.....	10
4. Aktyviosios gaisrinės saugos priemonės .....	11
4.1. Gaisro aptikimo ir pranešimo sistemos .....	11
4.1.1. Gaisrinė signalizacija .....	11
4.1.2. Paspėjimo apie gaisrą ir evakavimo(si) valdymo sistema .....	11
4.1.3. Pranešimas apie gaisrą ugniagesiams gelbėtojams.....	11
4.2. Gaisro pavojingų faktorių šalinimo sistemos .....	11
4.2.1. Dūmų ir šilumos valdymo sistemos .....	11
4.2.2. Stacionarioji gaisro gesinimo sistema .....	12
4.2.3. Vidaus gaisrinis vandentiekis .....	12
4.2.4. Priešgaisrinės automatikos įrenginių objekte aprašymas ir veikimo patikimumo užtikrinimas .....	12
4.2.5. Apsauga nuo žaibo ir elektros instaliacija .....	12
5. Gaisrinės dalies brėžiniai ir priedai .....	13
5.1. Konstrukcijų atsparumo ugniai ir gaisrinio pavojingumo planas (aprašymas) .....	13
5.2. Žmonių evakuacijos srautų planas, evakuacijos skaičiavimai .....	13
6. Eksploataciniai reikalavimai .....	13

<b>0</b>	<b>2024</b>				<b>Statybos leidimui (konkursui) ir statybai</b>		
<b>Laida</b>	<b>Išleidimo data</b>				<b>Laidos statusas, keitimo priežastis</b>		
<b>Atesta to Nr.</b>					<b>Statinio projekto pavadinimas:</b> Mokslo paskirties pastato Radviliškyje, Radvilų g. 6, atnaujinimo (modernizavimo) projektas.		
					<b>Statybos adresas:</b> Radvilų g. 6, Radviliškis		
A2232	PV	J. Stefanovič	2024-02		<b>AIŠKINAMASIS RAŠTAS</b>		<b>0</b>
35518	PDV	Ž. Kuodis	2024-02				
<b>LT</b>	<b>Statytojas (Užsakovas):</b> Radviliškio rajono savivaldybės administracija				<b>IN2310-01-TP-GS-AR</b>		<b>Lapas</b> <b>1</b>
							<b>Lapų</b> <b>13</b>

Projektinė dokumentacija parengta vadovaujantis gaisrinės saugos esminiu reikalavimu, kad kilus gaisrui:

1. Statinio laikančiosios konstrukcijos tam tikrą laiką išlaikytų apkrovas;
2. Būtų ribojamas ugnies bei dūmų plitimas statinyje;
3. Būtų ribojamas gaisro plitimas į gretimus statinius;
4. Žmonės galėtų saugiai išeiti iš statinio ar būtų galima juos gelbėti kitomis priemonėmis;
5. Pradėtų veikti gaisrinės saugos bei gaisro aptikimo, gesinimo sistemos;
6. Ugniagesiai gelbėtojai galėtų saugiai dirbti.

Pastato gaisrinės saugos dalyje apibrėžtiems tikslams vykdyti buvo vadovujamasi iki 2023 m. gegužės 4 d. šalyje galiojusiais normatyviniais statybos techniniais dokumentais, kurių dalis pateikiama žemiau:

STR 1.04.04:2017 „Statinio projektavimas. Projekto ekspertizė“ (TAR 2016-11-11, Nr. 26687 su vėlesniais pakeitimais);

STR 2.01.01(2):1999 „Esminiai statinio reikalavimai. Gaisrinė sauga“ (Žin., 2010, Nr.17-424 su vėlesniais pakeitimais);

„Gaisrinės saugos pagrindiniai reikalavimai“, patvirtinti Priešgaisrinės apsaugos ir gelbėjimo departamento prie Vidaus reikalų ministerijos direktoriaus 2010 m. gruodžio 7 d. įsakymu Nr. 1-338 (Žin.,2010, Nr. 146-7510 su vėlesniais pakeitimais);

„Visuomeninių statinių gaisrinės saugos taisyklės“, patvirtintos Priešgaisrinės apsaugos ir gelbėjimo departamento prie Vidaus reikalų ministerijos direktoriaus 2011 m. sausio 17 d. įsakymu Nr. 1-14 (Žin., 2011, Nr. 8-378);

STR 2.01.06:2009 „Statinių apsauga nuo žaibo. Išorinė statinių apsauga nuo žaibo“ (Žin., 2009, Nr. 138-6095);

Lietuvos standartas LST EN 1991-1-2:2004 „Eurokodas 1. Poveikiai konstrukcijoms. 1-2 dalis. Bendrieji poveikiai. Gaisro poveikiai konstrukcijoms“;

„Lauko gaisrinio vandentiekio tinklų ir statinių projektavimo ir įrengimo taisyklės“, patvirtintos Priešgaisrinės apsaugos ir gelbėjimo departamento prie Vidaus reikalų ministerijos direktoriaus 2007 m. vasario 22 d. įsakymu Nr. 1-66 (Žin., 2007, Nr. 25-953 su vėlesniais pakeitimais);

„Gaisro aptikimo ir signalizavimo sistemų projektavimo ir įrengimo taisyklės“, patvirtintos Priešgaisrinės apsaugos ir gelbėjimo departamento prie Vidaus reikalų ministerijos direktoriaus 2007 m. vasario 22 d. įsakymu Nr. 1-66 (Žin., 2007, Nr. 25-953 su vėlesniais pakeitimais);

„Bendrosios gaisrinės saugos taisyklės“, patvirtintos Priešgaisrinės apsaugos ir gelbėjimo departamento prie Vidaus reikalų ministerijos direktoriaus 2010 m. liepos 27 d. įsakymu Nr. 1-223 redakcija (Žin. 2010, Nr. 99-5167 su vėlesniais pakeitimais);

„Vėdinimo sistemų gaisrinės saugos taisyklės“ patvirtintos Priešgaisrinės apsaugos ir gelbėjimo departamento prie Vidaus reikalų ministerijos direktoriaus 2013 m. spalio 4 d. įsakymu Nr. 1-249 (Žin., 2013, Nr. 106-5265);

Gaisrinės saugos ženklų naudojimo įmonėse, įstaigose ir organizacijose nuostatai, patvirtinti Priešgaisrinės apsaugos ir gelbėjimo departamento prie Vidaus reikalų ministerijos direktoriaus 2005 m. gruodžio 23 d. įsakymu Nr. 1-404 (Žin., 2005, Nr. 152-5630 su vėlesniais pakeitimais);

Elektros linijų ir instaliacijos įrengimo taisyklės. Patvirtintos LR energetikos ministro 2011 m. Gruodžio 20 d. įsakymu Nr. 1-309 (Žin., 2012, Nr. 2-58 su vėlesniais pakeitimais);

Projektas atitinka esminį reikalavimą „Gaisrinė sauga“.

ŽYMUO	LAIDA	LAPAS
IN2310-01-TP-GS-AR	0	2

# 1. Pastato ir teritorijos gaisro rizika

## 1.1. Pastato funkcinė paskirtis ir jo specifika

Remontuojamas pastatas gaisrinės saugos požiūriu priskiriamas P.2.11 statinio grupei, t. y. mokslo pastatai švietimo ir mokslo tikslams (vaikų darželiai, lopšeliai). Šio projekto apimtimi nagrinėjami gaisrinės saugos sprendiniai apimantys numatomus kapitalinio remonto (toliau – remontas) darbus:

1. langų keitimas;
2. vidaus apdailos darbai;
3. durų keitimas;
4. išorės sienos ir cokolio šiltinimas;
5. pastogės šiltinimas;
6. keičiama stogo danga;
7. keičiama šildymo sistema;
8. įrengiama žaibosauga ir kt.

\* - detalesnis remonto darbų aprašymas pateikiamas 2023 m gegužės 4 d. Radviliškio rajono savivaldybės administracijos direktorės techninėje projektavimo užduotyje, pateikiamoje šio techninio projekto priede Nr. 1.

Gaisrinės saugos sprendiniai parenkami atsižvelgiant į numatytus techninėje užduotyje darbus, įvertinus jų poveikį pastato gaisrinės saugos užtikrinimui ir nebloginant esamos situacijos. Detalesni bendrieji statinio rodikliai ir duomenys pateikiami 1-oje lentelėje.

1 lentelė. Bendrieji statinio rodikliai\*.

Pastato paskirtis	<i>Mokslo paskirties pastato rodikliai (P.2.11 statinio grupė)</i>		
Pavadinimas	Mato vienetas	Kiekis	Pastabos
Pastato bendrasis plotas	m <sup>2</sup>	6582,71	Po remonto nesikeičia.
Pastato bendrasis tūris	m <sup>3</sup>	43249	Didėja dėl išorinių sienų apšiltinimo.
Aukštis nuo gaisrinės technikos privažiavimo iki aukščiausio aukšto grindų altitudės	m	14	Po remonto nesikeičia.
Pastato aukštų skaičius	vnt.	4 a.	Po remonto nesikeičia.
Pastato aukštis	m	23	Po remonto nesikeičia.
Žmonių skaičius	vnt.	> 100	Po remonto nesikeičia.

\* – Pagal užsakovo pateiktus duomenis.

## 1.2. Pastato gaisrinės apkrovos tankis.

Pastatas priskiriamas I gaisro atsparumo ugniai laipsniui, todėl atliekami gaisro apkrovos skaičiavimai siekiant nustatyti gaisro apkrovos kategoriją.

Gaisrinės apkrovos, gaisro veikimo ekvivalentinės trukmės vertinimas atliktas vadovaujantis LST EN 1991-1-2:2004 “Eurokodas 1. Poveikiai konstrukcijoms. 1-2 dalis. Bendrieji poveikiai. Gaisro poveikiai konstrukcijoms“.

Charakteristinis gaisro apkrovos tankis grindų vienetiniam plotui patalpoje apskaičiuojamas:

$$q_{f,k} = Q_{fi,k}/A,$$

ŽYMUO	LAIDA	LAPAS
IN2310-01-TP-GS-AR	0	3

čia,  $Q_{fi,k}$  - charakterinė gaisro apkrova [MJ];

A - priešgaisrinės sekcijos arba kitos nagrinėjamos erdvės plotas [m<sup>2</sup>];

Charakterinė gaisro apkrova apskaičiuojama pagal formulę:

$$Q_{fi,k} = \sum M_{k,i} \cdot H_{ui} \cdot \Psi_i = \sum Q_{fi,k,i},$$

čia,  $M_{k,i}$  - degiosios medžiagos kiekis [kg];

$H_{ui}$  - šiluminė neto vertė [MJ/kg];

$\Psi_i$  - koeficientas gaisro apkrovoms įvertinti (šiuo atveju imamas lygiu 1).

Skaiciuotinė gaisro apkrova  $q_{f,d}$  gaisriniame skyriuje (ar gaisro sekcijoje) nustatoma pagal formulę:

$$q_{f,d} = q_{f,k} \cdot m \cdot \delta_{q1} \cdot \delta_{q2} \cdot \delta_n, \quad [\text{MJ/m}^2];$$

čia, m – sudegimo koeficientas (šiuo atveju imamas lygiu 0,8);

$\delta_{q1}$  – koeficientas, įvertinantis gaisro kilimo riziką dėl gaisrinio skyriaus dydžio;

$\delta_{q2}$  – koeficientas, įvertinantis gaisro kilimo riziką dėl patalpų paskirties;

$\delta_n = \prod_{i=1}^{10} \delta_{ni}$  – koeficientas, įvertinantis įdiegtos aktyvios gaisrinės saugos priemonės;

$q_{f,k}$  – charakteristinis gaisro apkrovos tankis ploto vienetui.

Koeficientų  $\delta_{q1}$  ir  $\delta_{q2}$  vertės pateiktos 2 lentelėje, o  $\delta_{ni}$  – 3 lentelėje.

2 lentelė. Koeficientų  $\delta_{q1}$  ir  $\delta_{q2}$  vertės.

Pastato/patalpos Nr.	Sekcijos grindų plotas, m <sup>2</sup>	Pastato/patalpos paskirtis	Gaisro kilimo pavojaus koeficientas $\delta_{q1}$	Gaisro kilimo pavojaus koeficientas $\delta_{q2}$
Visas pastatas	3519,14	mokslo	2,04	1

3 lentelė. Koeficiento  $\delta_{ni}$  vertės.

Aktyviųjų priešgaisrinių priemonių $\delta_{ni}$ koeficiento funkcija									
Automatinis gaisro gesinimas		Automatinis gaisro aptikimas			Rankinis gaisro gesinimas				
Automatinė gaisro gesinimo sistema	Nepriklausomas vandens tiekimo šaltinis	GAS sistemos detektorių tipas		Automatinis gaisro pavojaus signalo perdavimas ugniagesiams	Objekcinė ugniagesių komanda	Nestatinio ugniagesiai	Saugūs evakuacijos keliai	Pirminės gaisro gesinimo priemonės	Dūmų šalinimo sistema
		šilumos	dūmų						
$\delta_{n1}$	$\delta_{n2}$	$\delta_{n3}$	$\delta_{n4}$	$\delta_{n5}$	$\delta_{n6}$	$\delta_{n7}$	$\delta_{n8}$	$\delta_{n9}$	$\delta_{n10}$
-	1	-	1	-	-	0,78	1,5	1	1,5

$$\delta_n = 1,755;$$

Apskaičiuojama skaičiuotinė gaisro apkrova:

ŽYMUO	LAIDA	LAPAS
IN2310-01-TP-GS-AR	0	4

$$q_{f,d} = 347 \cdot 0,8 \cdot 1,93 \cdot 1,0 \cdot 1,755 = 993,86 \text{ MJ/m}^2.$$

Skaičiavimais nustatyta, kad nagrinėjamo statinio apskaičiuota gaisro apkrova neviršija  $1200 \text{ MJ/m}^2$ , todėl nagrinėjamos dalies gaisro apkrovos kategorija – 2.

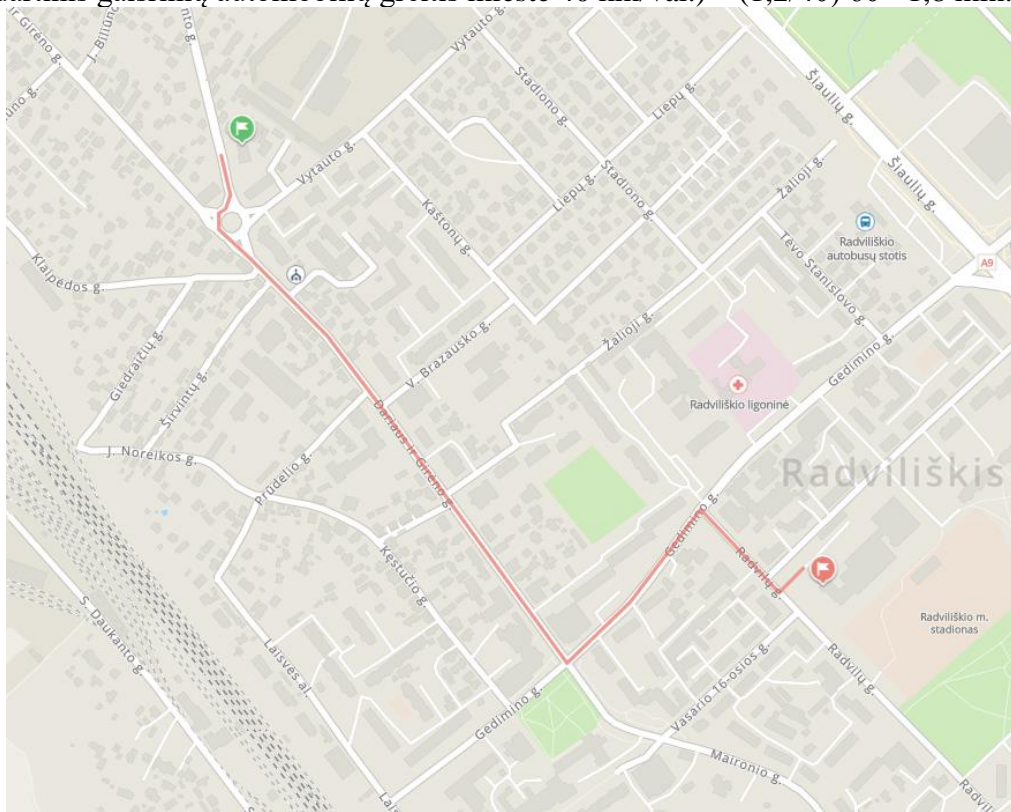
Lokaliai sukonzentruotų gaisro apkrovų statinyje nėra.

Projektuojamame statinyje draudžiama įrengti patalpas, kuriose gali būti laikomos ar naudojamos sprogyos, lengvai užsidegančios, nuodingos, radiaciją skleidžiančios ir kitokios žmonių sveikatai ir gyvybei pavojingos bei statinio gaisrinei saugą grėsmę keliančios medžiagos.

Pagal STR 1.04.04:2017 8 priedo 41.1.4.6 p. nurodyti skaičiavimai atliekami jeigu tai yra būtina. Konstrukcijų atsparumas ugniai parenkamas pagal Eurokodus lenteliniu metodu, todėl skaičiavimai pagal paprastą skaičiavimo modelį arba bendrąjį skaičiavimo modelį neatliekami.

### 1.3. Artimiausios priešgaisrinės gelbėjimo tarnybos efektyvumas (reagavimo laikas, sudėtis, techninis aprūpinimas ir pan.)

Artimiausia ugniagesių komanda – Šiaulių priešgaisrinė gelbėjimo valdybos (toliau – PGV) Radviliškio priešgaisrinė gelbėjimo tarnyba esanti Vaižganto g. 2, Radviliškyje, kur važiavimo atstumas yra apie – **1,2 km** (žr. 1 paveikslą). Apytikslis ugniagesių pajėgų vykimo laikas yra iki **2 min** (standartinis gaisrinių automobilių greitis mieste  $40 \text{ km/val.}$ ) –  $(1,2/40) \cdot 60 = 1,8 \text{ min.}$



1 pav. Priešgaisrinių gelbėjimo pajėgų važiavimo maršrutas (šaltinis maps.lt).

Galima teigti, jog pirminės gaisro gesinimo pajėgos į objektą atvyks pakankamai operatyviai (atsižvelgiant į nepalankius faktorius, tokius kaip automobilių spūstys, klimatinės sąlygos ir pan.).

Pastate žmonių buvimo vietos numatomos visuose aukštuose, tačiau pastato aukščiausio aukšto grindų altitudė ne didesnė nei  $15 \text{ m}$ , todėl gelbėjimas automobilineis kopėčiomis nenumatomas.

### 1.4. Gaisro ir gelbėjimo operacijų mastas ir pasekmės avarijos atveju

Objektas nėra priskiriamas prie ypatingos svarbos objektų, kuriuose saugomų pavojingų medžiagų kiekis viršija nustatytus ribinius kiekius. Remontuojamame pastate nevykdomi gaisro arba sprogyimo požiūriu pavojingi technologiniai procesai, todėl kilęs gaisras gali būti pavojingas

ŽYMUO	LAIDA	LAPAS
IN2310-01-TP-GS-AR	0	5

lokaliai, nepadarant esminių nuostolių kaimynystėje esančioms teritorijoms. Incidento likvidavimui turėtų pakakti Šiaulių PGV pajėgų.

## 2. Objekto ir teritorijos saugos priemonės

### 2.1. Atstumas iki gretimų pastatų, teritorijos pavojaus analizė

Remonto metu atstumai iki kitų pastatų nesikeičia, todėl šie gaisrinės saugos sprendiniai nėra nagrinėjami. Artimiausi pastatai (išskyrus priblokuotą) yra toliau nei 15 m atstumu nuo remontuojamo pastato.

Šio projekto brėžiniuose pateikiamos sienų, langų ir durų, dalijančių sublokuotų skirtingo aukščio ir pločio statinius, atsparumo ugniai klasės.

### 2.2. Privažiavimai prie pastatų, galimybė ugniagesių technikai manevruoti, galimybės gesinti gaisrus ir atlikti gelbėjimo darbus

Remonto metu nedaromas poveikis esamiems gaisrų gesinimo ir gelbėjimo automobilių privažiavimo prie pastato ir ugniagesių patekimo į pastato vidų sprendiniams, todėl nenagrinėjami.

Ant pastato stogo įrengiama ne žemesnė kaip 0,6 m tvorelė.

Ugniagesių patekimui ant stogo įrengiamas išorinis išėjimas stacionariomis vertikaliomis ne mažesnio kaip 0,7 m pločio kopėčiomis, kurios įrengiamos iš ne žemesnės kaip A2–s3, d2 degumo klasės statybos produktų ir montuojamos ne arčiau kaip 1 m nuo langų. Taip pat įrengiamas ugniagesių patekimas ant stogo iš laiptinės pro ne mažesnę kaip 0,6×0,8 m liuką stacionariosiomis kopėčiomis. Šios kopėčios įrengiamos iš ne žemesnės kaip A2–s3, d2 degumo klasės statybos produktų.

### 2.3. Išoriniai vandens šaltiniai gaisrui gesinti

Remonto metu pastato išorės gaisrų gesinimo sprendiniai nėra projektuojami ir nėra daromas poveikis šiems sprendiniams, todėl šie gaisrinės saugos sprendiniai nėra nagrinėjami. Pastato tūris keičiasi tik dėl apšiltinamojo sluoksnio padidėjimo.

## 3. Pasyviosios gaisrinės saugos priemonės

### 3.1. Pastato atsparumas ugniai, gaisriniai skyriai

Maksimalus gaisrinio skyriaus plotas nustatomas pagal formulę:

$F_g = F_s \cdot G \cdot \cos(90K_H)$ , kur

$F_s$  – sąlyginis gaisrinio skyriaus plotas, priklausantis nuo statinio paskirties, [m<sup>2</sup>];

$K_H$  – skaičiuojamojo aukščio koeficientas, [ $K_H = H/H_{abs}$ ];

$H$  – aukštis nuo gaisrinių mašinų privažiavimo paviršiaus iki pastato aukščiausio aukšto (įskaitant mansardinį) grindų altitudės, [m];

$H_{abs}$  – skaičiuojamoji altitudė, [m];

$G$  – pastato gaisrinės saugos įvertinimo koeficientas. Šiuo atveju naudojami koeficientai  $G_3=0,27$  (Šiaulių PGV Radviliškio priešgaisrinė gelbėjimo tarnyba yra nutolusi apie 1,2 km nuo projektu nagrinėjamo pastato) ir  $G_4=0,13$  (Šiaulių PGV raštas pateikiamas šio projekto priede Nr. 2 imamas lygus 1,4).

**Gaisrinio skyriaus ploto skaičiavimas P.2.11 paskirties pastatui:**

$$F_g = F_s \cdot G \cdot \cos(90K_H) = 6000 \cdot 1,4 \cdot \cos(90 \cdot 14/40) = 7163,4 \text{ m}^2.$$

Remontuojamo pastato bendrasis plotas (**6582,71 m<sup>2</sup>**) neviršija maksimalaus gaisrinio skyriaus  $F_g$  ploto (**7163,4 m<sup>2</sup>**). Šiuo projekto atliekamų darbų apimti nedaromas poveikis esamiems gaisriniams skyriams ir nauji gaisriniai skyriai neformuojami, o projektuojamame statinyje gaisrinių

ŽYMUO	LAIDA	LAPAS
IN2310-01-TP-GS-AR	0	6

skyrų atskyrimo reikalavimai teikiami atskiriant projektu nagrinėjamą pastatą nuo priblokuoto pastato.

Remonto metu pastato gaisrinių skyrių formavimo sprendiniai nėra nagrinėjami, kadangi pastato plotas nesikeičia, o darbai atliekami esamo gaisrinio skyriaus ribose.

Projekto apimtimi naujos konstrukcijos nėra projektuojamos, tačiau kai kurios (pvz. stogo laikančios konstrukcijos) yra stiprinamos ir/arba papildomai apsaugomos siekiant atitikti 2-oje lentelėje pateikiamus reikalavimus. Detalūs konstrukcijų sprendiniai bus pateikiami konstrukcijų dalies projekte. Konstrukcijų, kurios nėra projektuojamos, atsparumas ugniai nurodomas kaip normatyvinis, pagal kurį parenkami kiti sprendiniai (pvz. angų užpildų atsparumas ugniai ir t.t.). Reglamentuojamas esamų konstrukcijų atsparumas ugniai taip pat pateikiamas brėžiniuose.

2 lentelė. Statinių, statinių gaisrinių skyrių atsparumo ugniai laipsniai

Statinio atsparumo ugniai laipsnis	Gaisro apkrovos kategorija	Statinio, statinio gaisrinio skyriaus konstrukcijų elementų (turinčių ugnies atskyrimo ir (ar) apsaugos funkcijas) atsparumas ugniai ne mažesnis kaip (min.)						
		gaisrinių skyrių atskyrimo sienos ir perdangos	laikančiosios konstrukcijos	lauko siena	aukštų, pastogės patalpų, rūšio perdangos	stogai	laiptinės	
							vidinės sienos	laiptatakliai ir aikštelės, laiptus laikančiosios dalys
I	2	REI 180 <sup>(1) (2)</sup>	R90 <sup>(2)</sup>	EI 15 (o↔i)	REI 60 <sup>(2)</sup>	RE 20 <sup>(3)</sup>	REI 90 <sup>(2)</sup>	R60

<sup>(1)</sup> Reikalavimai gaisrinių skyrių atskyrimui taikomi atskiriant nagrinėjamą pastatą nuo priblokuoto pastato (sprendiniai pateikiami brėžiniuose). Gaisrinių skyrių atskyrimo sienos zonos viršuje, stogo karnizo konstrukcijos iš apačios turi būti atskirtos/apsaugotos REI 180 konstrukcijomis/medžiagomis.

<sup>(2)</sup> Konstrukcijoms įrengti naudojami ne žemesnės kaip A2–s3, d2 degumo klasės statybos produktai.

<sup>(3)</sup> Konstrukcijoms įrengti naudojami ne žemesnės kaip B–s3, d2 degumo klasės statybos produktai arba B–s3, d2 degumo klasę atitinkančios konstrukcinės sistemos, kurioms įrengti naudojami ne žemesnės kaip D-s2, d0 degumo klasės statybos produktai.

N – neįrengiama.

RN – reikalavimai netaikomi.

Šachtos, kanalai kertantys perdangas – EI 60.

Kitos paskirties patalpos (sandėliavimo, elektros skydinės, techninės ir pan.) patalpos nuo visuomeninės paskirties patalpų atskirtos ne mažesnio kaip EI 45 atsparumo ugniai pertvaromis. Detalesni patalpų atskyrimo reikalavimai pateikiami brėžiniuose.

Plieninių konstrukcijų atsparumas ugniai užtikrinamas parenkant atitinkamo masyvumo koeficiento konstrukcijas, jas padengiant priešgaisriniais dažais, tinkais arba aptaisant nedegiais skydais ir izoliacija, galima naudoti atitveriančias konstrukcijas (pvz. lubos). Gelžbetoninių konstrukcijų atsparumas užtikrinamas atitinkamo betono sluoksnio parinkimu, galimas šių konstrukcijų tinkavimas, dažymas, bei aptaisymas skydais. Medinių konstrukcijų atsparumas ugniai užtikrinamas parenkant atitinkamo skerspjuvio konstrukcijas, jas impregnuojant antipireniais, galimas jų padengimas tinko sistemomis arba aptaisymas skydais su izoliacija. Galimas kompozitinis konstrukcijų apsaugos būdas. Parenkant apsaugos būdus ir medžiagas privaloma atkreipti dėmesį į tai, kad draudžiama naudoti tokius apsaugos būdus, jei eksploataavimo metu nebus galimybių jų atnaujinti, visos apsauginės medžiagos ir sistemos turi būti sertifikuotos.

ŽYMUO	LAIDA	LAPAS
IN2310-01-TP-GS-AR	0	7

### 3.2. Ugnies ir dūmų plitimo statinyje stabdymo priemonės (priešgaisrinės užtvartos, gaisriniai skyriai ir pan.)

Remonto metu naujos priešgaisrinės užtvartos nėra projektuojamos ir nėra daromas poveikis esamiems sprendiniams.

Tose priešgaisrinių užtvartų vietose, kuriose jas kerta kanalai, šachtos ir kitų medžiagų vamzdynai, bus įrengti automatiniai degimo produktų plitimą kanalais, šachtomis ir vamzdynais sulaukiantys įrenginiai.

Priešgaisrinės užtvartos turi būti pagamintos iš A1 ar A2 degumo klasės statybos produktų. Vietose kur statinyje įrengiamos komunikacijos kertančios priešgaisrinės užtvartos, sandarinamos atitinkamais angų užpildais, kurių atsparumas ugniai parenkamas pagal 3-ioje lentelėje pateiktais reikalavimais.

Priešgaisrinės pertvaros, skiriančios patalpas su kabamosiomis lubomis, turi atskirti erdvę tarp patalpų su kabamosiomis lubomis ir perdangos (stogo). Erdvėje virš kabamųjų lubų negalima tiesti vamzdynų ir kanalų, skirtų sprogimui ar gaisrui pavojingoms medžiagoms tiekti.

3 lentelė. Angų užpildų priešgaisrinėse užtvartose atsparumas ugniai<sup>(1)</sup>

Priešgaisrinės užtvartos atsparumas ugniai	Durys, vartai, liukai <sup>(2)(3)</sup> (4)(5)	Angų, siūlių sandarinimo priemonės	Inžinerinių tinklų kanalų ir šachtų atsparumas ugniai	Nevarstomi langai ir stoglangiai, vitrinų, skaidrių pertvarų ir skaidrių atitvarų komplektai <sup>(6)</sup>
20	EW 20-C3	EI 20	EI 20	EW 20
45	EW 30-C3	EI 45	EI 45	EW 30
60	EI <sub>2</sub> 30-C3	EI 60	EI 60	EI <sub>2</sub> 30
90	EI <sub>2</sub> 60-C3	EI 90	EI 90	EI <sub>2</sub> 60
180	EI <sub>2</sub> 60-C3	EI 180	EI 180	EI <sub>2</sub> 60

<sup>(1)</sup> Leidžiama angų užpildus įrengti nenormuojamo atsparumo ugniai statinių nelaikančiose vidinėse sienose, lauko sienose ir stoguose, išskyrus teisės aktuose nustatytus atvejus.

<sup>(2)</sup> Durims, pro kurias evakuojasi ne daugiau kaip 5 žmonės, gali būti taikoma C0 klasė.

<sup>(3)</sup> Durims, pro kurias evakuojasi ne daugiau kaip 15 žmonių, gali būti taikoma C1 klasė.

<sup>(4)</sup> Vidinėse laiptinių sienose durų atsparumas ugniai nenormuojamas, jei durys į laiptinę veda per koridorius ar holus, kurie nuo besiribojančių patalpų atskiriami ne mažesnio kaip EI 15 atsparumo ugniai pertvaromis ir nenormuojamo atsparumo ugniai durimis. Šiuo atveju laiptinės durys turi būti ne žemesnės kaip C3 S200 klasės.

<sup>(5)</sup> Priešgaisrinėse užtvartose įrengiamiems liukams ir liftų durims savaiminio uždarymo (C klasės) reikalavimai netaikomi. Langams, stoglangiams gali būti taikoma C0 klasė.

<sup>(6)</sup> Vietoje EW klasės gali būti taikoma EI<sub>2</sub> klasė.

### 3.3. Degių ir toksinių medžiagų naudojimo ribojimas pastatuose

Pastato lauko sienų apdailai ir apšiltinimui iš lauko naudojamos ne žemesnės kaip B-s3,d0 degumo klasės fasadų sistemos. Tose vietose, kur lauko sienos patenka į sublokuotų pastatų gaisrinių skyrių atskyrimo zoną, pastato lauko sienų apdailai ir apšiltinimui iš lauko naudojamos ne žemesnės kaip A2-s3, d2 degumo klasės fasadų sistemos.

Stogo degumo klasė – Broof (t1).

Kai statybos produktų gaisrinis pavojingumas yra mažinamas naudojant priešgaisrines dangas (antipirenus, dažus, lakus, pastas ir kt.), šių dangų techniniuose reikalavimuose turi būti nurodytas jų keitimo arba atnaujinimo periodiškumas, atsižvelgiant į eksploataavimo sąlygas. Draudžiama juos naudoti tose vietose, kur nėra galimybės jų periodiškai keisti arba atnaujinti.

Detalesni statybos produktų degumo klasių reikalavimai patalpoms pateikti 4 lentelėje.

ŽYMUO	LAIDA	LAPAS
IN2310-01-TP-GS-AR	0	8

4 lentelė. Statybos produktų, naudojamų vidinėms sienoms, luboms ir grindims įrengti, degumo klasės.

Patalpos	Konstrukcijos	Statinio, statinio gaisrinio skyriaus atsparumo ugniai laipsnis
		I
		statybos produktų degumo klasės
Evakavimo(si) keliai (koridoriai, laiptinės, kitos patalpos ir pan.) vertinami už evakuacinio išėjimo iš patalpos, kai jais evakuojasi iki 15 žmonių	sienos ir lubos	C–s1, d0
	grindys	D <sub>FL</sub> –s1
Evakavimo(si) keliai (koridoriai, laiptinės, kitos patalpos ir pan.) vertinami už evakuacinio išėjimo iš patalpos, kai jais evakuojasi nuo 15 iki 50 žmonių	sienos ir lubos	B–s1, d0 <sup>(1)</sup>
	grindys	B <sub>FL</sub> –s1
Evakavimo(si) keliai (koridoriai, laiptinės, kitos patalpos ir pan.) vertinami už evakuacinio išėjimo iš patalpos, kai jais evakuojasi 50 ir daugiau žmonių	sienos ir lubos	A2–s1, d0 <sup>(2)</sup>
	grindys	A2 <sub>FL</sub> –s1
Patalpos, kuriose gali būti iki 15 žmonių	sienos ir lubos	C–s1, d0
	grindys	D <sub>FL</sub> –s1
Patalpos, kuriose gali būti nuo 15 iki 50 žmonių	sienos ir lubos	B–s1, d0 <sup>(1)</sup>
	grindys	B <sub>FL</sub> –s1
Patalpos, kuriose gali būti nuo 50 iki 600 daugiau žmonių	sienos ir lubos	A2–s1, d0 <sup>(2)</sup>
	grindys	B <sub>FL</sub> –s1
Pusrūsio visuomeninės paskirties patalpos, kuriose gali būti nuo iki 50 žmonių	sienos ir lubos	B–s1, d0 <sup>(1)</sup>
	grindys	B <sub>FL</sub> –s1
Techninės nišos, šachtos, taip pat erdvės virš kambarių lubų ar po dvigubomis grindimis ir pan.	sienos ir lubos	B–s1, d0
	grindys	A2 <sub>FL</sub> –s1
C <sub>g</sub> , E <sub>g</sub> kategorijų gamybos ir sandėliavimo patalpos	sienos ir lubos	B–s2, d2
	grindys	D <sub>FL</sub> –s1
Rūsiai ir buitinio aptarnavimo patalpos	sienos ir lubos	B–s1, d0
	grindys	D <sub>FL</sub> –s1
	šildymo įrenginių patalpų grindys	A2 <sub>FL</sub> –s1

<sup>(1)</sup> Sienų paviršiai iki 30 proc. kiekvieno paviršiaus plokštumos ploto atskirai gali būti dengiami D–s2, d2 degumo klasės statybos produktais.

<sup>(2)</sup> Sienų paviršiai iki 30 proc. kiekvieno paviršiaus plokštumos ploto atskirai gali būti dengiami B–s1, d0 degumo klasės statybos produktais.

Elektros kabeliai, pagal degumą skirstomi į klases vadovaujantis Gaisrinės saugos pagrindinių reikalavimų 7 priedu. Elektros laidų ir kabelių degumas patalpose vadovaujantis Elektros linijų ir instaliacijos įrengimo taisyklių 1 priedo 6 lentelė turi būti toks, kaip pateikiama 5 lentelėje.

5 lentelė. Elektros kabelių ir laidų, naudojamų patalpose, degumo klasės.

Patalpos	I atsparumo ugniai laipsnio statinio gaisrinio elektros laidų ir kabelių degumo klasė ne žemesnė kaip:
Evakavimo (-si) keliai (koridoriai, laiptinės, vestibuliai, fojė, holai ir pan.)	$C_{ca\ s1,d1,a1}$
Patalpos, kuriose gali būti virš 50 žmonių	$D_{ca\ s2,d2,a2}$
Statinio vietos kur tiesiami kabeliai: šachtos, tuneliai, techninės nišos, erdvės virš kabamųjų lubų, po pakeliamomis grindimis ir pan.	$D_{ca\ s2,d2,a2}$
Sandėliavimo patalpos	$E_{ca}$

### 3.4. Žmonių evakuacija gaisro metu

Remonto metu nauji žmonių evakuacijos sprendiniai nėra projektuojami ir nėra daromas poveikis esamiems evakuacijos sprendiniams, t. y. nesiaurinamas esamas evakuacijos kelias ir nebloginama esama žmonių evakuacija. Projekto apimtimi keičiamos durys įstatomos į tas pačias angas išlaikant ne mažesnius praėjimo pro duris pločius.

Evakavimo(si) kelių grindys lygios, o slenksčiai tik durų angose. Durų angoje esančio slenksčio aukštis ne didesnis kaip 15 cm.

Evakuacinių išėjimų durų spygnos ne aukščiau kaip 1000 mm nuo grindų, o rankenos – ne aukščiau kaip 1100 mm.

Evakuacinių kelių durų, pro kurias evakuojasi 50 ir daugiau žmonių, evakuaciniai užraktai parenkami pagal LST EN 179 serijos standarto reikalavimus, o durų pro kurias evakuojasi 200 ir daugiau žmonių – pagal LST EN 1125 standarto serijos reikalavimus. Visais atvejais evakavimo(si) kelių iš pastatų išorinės evakuacinės durys turi užraktus arba uždarymo mechanizmus, atidaromus iš vidaus. Evakuacinių išėjimų durų varčia turi atsidaryti evakuacijos kryptimi.

Leidžiama projektuoti duris, atidaromas į patalpų vidų, jei pro jas evakuojasi ne daugiau kaip 15 žmonių.

Išėjimų plotis pro laiptinių lauko duris, taip pat vestibulių ir tambūrų duris, pro kurias iš laiptinių evakuojama(si) į lauką) ne mažesnis kaip:

0,8 m, kai pro evakuacinio išėjimo duris evakuojasi (yra evakuojama) 15 ir mažiau žmonių;

0,9 m, kai pro evakuacinio išėjimo duris evakuojasi (yra evakuojama) nuo 16 iki 50 žmonių;

1,2 m, kai pro evakuacinio išėjimo duris evakuojasi (yra evakuojama) 51 ir daugiau žmonių.

Durų varčios pločiui leidžiama iki 5 proc. paklaida.

Evakavimo(si) keliuose praeigos aukštis ir durų varčia ne žemesni kaip 2 m. Rūsio, cokolinio, techninio aukšto ir kitų patalpų, kuriose žmonių būna ne nuolat arba gali būti ne daugiau kaip 5 žmonės, praeigos ir durų varčios aukštį leidžiama sumažinti iki 1,9 m, o pastogės ir vedančios ant stogo durų varčios – iki 1,5 m.

Naudojant dvivėres evakuacinių išėjimų duris, atidaromos dalies plotis ne mažesnis kaip 1200 mm. Dvivėriu durų pagrindinės varčios plotis ne mažesnis kaip 900 mm.

Evakuoti(s) skirtose laiptinėse draudžiama įrengti bet kokios kitos paskirties patalpas, pramoninį dujotiekį ir garotiekį, degių skysčių vamzdžius, tranzitinius elektros kabelius, elektros kabelius ir laidus (išskyrus elektros instaliaciją laiptinėms ir koridoriams apšviesti, elektros apskaitos skydelius), taip pat įrenginius, sienos plokštumoje išsikišančius žemiau kaip 2,2 m nuo laiptų aikštelių ir jų pakopų.

Projektuojamame pastate nenumatomas žmonių su negalia buvimas.

Techniniuose aukštuose, techniniuose pogrindžiuose ir techninėse pastogėse praeigos aukštis ne mažesnis kaip 1,8 m, pastogėse išilgai pastato – ne mažesnis kaip 1,6 m. Praeigos plotis ne mažesnis kaip 1,2 m. Ne ilgesnėse kaip 2 m atkarpose leidžiama praeigos aukštį sumažinti iki 1,2 m, o plotį – iki 0,9 m.

ŽYMUO	LAIDA	LAPAS
IN2310-01-TP-GS-AR	0	10

## 4. Aktyviosios gaisrinės saugos priemonės

### 4.1. Gaisro aptikimo ir pranešimo sistemos

#### 4.1.1. Gaisrinė signalizacija

Remonto metu gaisro aptikimo ir signalizavimo sistema nėra projektuojama ir nėra daromas poveikis šiems sprendiniams, todėl sprendiniai nėra pateikiami.

#### 4.1.2. Perspėjimo apie gaisrą ir evakavimo(si) valdymo sistema

Remonto metu perspėjimo apie gaisrą ir evakavimo(si) valdymo sistema nėra projektuojama ir nėra daromas poveikis šiems sprendiniams, todėl reikalavimai nėra pateikiami.

#### 4.1.3. Pranešimas apie gaisrą ugniagesiams gelbėtojams

Priešgaisrinė gelbėjimo tarnyba apie kilusį gaisrą bus informuojama telefonu.

### 4.2. Gaisro pavojingų faktorių šalinimo sistemos

#### 4.2.1. Dūmų ir šilumos valdymo sistemos

Remonto metu dūmų ir šilumos valdymo sistemos nėra projektuojamos ir nėra daromas poveikis šiems sprendiniams, todėl sprendiniai nėra pateikiami. Pusrūsio ir kituose pastato aukštuose keičiami langai įstatomi į tas pačias angas, nemažinant jų ploto ir paliekant esamą rankinio atidarymo galimybę.

Pakeitus langus, patalpose, kuriose gali būti 50 ir daugiau žmonių, užtikrinamas reikalingas ranka atidaromos angos (lango) plotas esantis virš 2,2 m matuojant nuo grindų paviršiaus ir ne toliau nei 15 m atstumu nuo angos. Reikalingi angų plotai dūmų šalinimui iš patalpų nurodyti 6-oje lentelėje.

6 lentelė. Angų, skirtų dūmams šalinti plotai patalpose.

Patalpos Nr.	Patalpos plotas, m <sup>2</sup>	Dūmų šalinimui skirtos angos plotas, m <sup>2</sup>
P-19	171,82	0,7
P-37	70,05	0,3
1-12	85,26	0,35
1-15	60,04	0,25
1-23	84,83	0,35
2-11	195,38	0,8
Patalpos Nr.	Patalpos plotas, m <sup>2</sup>	Dūmų šalinimui skirtos angos plotas, m <sup>2</sup>
3-5	140,55	0,6
3-12	36,89	0,15
3-14	16,34	0,07
4-5	33,28	0,15
4-6 ir 4-7 (sudaro bendrą zoną)	202,42	0,85
4-10	49,37	0,2
4-12	20,96	0,1

Laiptinių viršutiniuose aukštuose remonto metu keičiami langai ne mažesnio kaip 1,2 kv. m. atidaromo ploto dūmams ir šilumai išleisti. Laiptinėje, kurios lauko siena yra gaisrinių skyrių

ŽYMUO	LAIDA	LAPAS
IN2310-01-TP-GS-AR	0	11

atskyrimo siena, įrengiamas stoglangis dūmams ir šilumai išleisti. Langai ar stoglangiai dūmams ir šilumai išleisti turi turėti rankinį (patraukiant rankeną) paleidimą. Atidarant rankiniu būdu numatytas įtaisas, kuris neleistų langui užsidaryti. 1,2 kv. m atidaromo lango ar stoglangio atidarymo kampas - ne mažesnis kaip 90°. Rankinis atidarymo įtaisas įrengiamas ne aukščiau kaip 1,8 m nuo grindų.

#### **4.2.2. Stacionarioji gaisro gesinimo sistema**

Remonto metu stacionari gaisro gesinimo sistema nėra projektuojama ir šios sistemos įrengimas nėra privalomas pagal galiojančių teisės aktų reikalavimus, todėl sprendiniai nėra pateikiami.

#### **4.2.3. Vidaus gaisrinis vandentiekis**

Remonto metu vidaus gaisrinis vandentiekis nėra projektuojamas ir šios sistemos įrengimas nėra privalomas pagal galiojančių teisės aktų reikalavimus, todėl sprendiniai nėra pateikiami.

#### **4.2.4. Priešgaisrinės automatikos įrenginių objekte aprašymas ir veikimo patikimumo užtikrinimas**

Remonto metu priešgaisrinės automatikos įrenginiai nėra projektuojami, todėl sprendiniai nėra pateikiami.

#### **4.2.5 Apsauga nuo žaibo ir elektros instaliacija**

Pastatuose turi būti įrengiama apsaugos nuo žaibo sistema vadovaujantis STR 2.02.06:2009 „Statinių apsauga nuo žaibo“.

Žaibo ėmikliai ant statinio gali būti įrengti tiesiai ant stogo dangos. Neizoliuoti įžeminimo laidininkai tvirtinami prie sienos išorės taip, kad tarp jų ir saugomo statinio būtų 0,1 m atstumas. Kai negalima užtikrinti reikalaujamų atstumų, įžeminimo laidininkai tiesiami A1, A2 degumo klasės vamzdžiuose. Įžeminimo laidininkų tvirtinimo smeigės gali liestis su siena. Detalesni sprendiniai yra pateikiami atskirose atitinkamose projekto dalyse.

Elektros kabeliai tiesiami ir klojami vadovaujantis Elektros įrenginių įrengimo bendrosiomis taisyklėmis.

Evakuacinio apšvietimo šviestuvai turi būti montuojami prie kiekvienų durų, per kurias išeinama į evakavimo (si) kelius avarijų atvejais, prie evakavimo (si) keliuose esančių laiptų, kad kiekvienas laiptų maršas būtų tiesiogiai apšviestas, kiekvienoje evakavimo (si) kelių grindų lygio pasikeitimo vietoje, kiekvienoje evakavimo (si) kelių posūkio vietoje, kiekvienoje evakavimo (si) kelių šakojimosi vietoje, visose išėjimo iš evakavimo (si) kelių į lauką vietose (kelių galuose ir lauke šalia išėjimų), prie pirmosios pagalbos suteikimo postų ir prie gaisro aptikimo signalizavimo sistemų ir stacionariųjų gaisrų gesinimo sistemų valdymo įrangos įrengimo vietų. Evakuacinis apšvietimas turi būti įrengiamas ne žemiau kaip 2 metrai ir ne aukščiau kaip 2,5 metro nuo grindų paviršiaus.

Atsijungus pagrindiniam avarinio apšvietimo maitinimo šaltiniui, automatiškai turi būti įjungiamas maitinimas iš nepriklausomo išorinio arba vietinio (akumuliatorių baterijos, nepertraukiamo maitinimo šaltinio (UPS) šaltinio, kuris įprasto darbo metu nenaudojamas nei darbiniam, nei saugos, nei evakuaciniam apšvietimui. Toks šaltinis evakuacinio apšvietimo šviestuvus turi maitinti ne trumpiau kaip 1 valandą. Kai kurie evakuacinio apšvietimo šviestuvai ir evakavimo (si) kelių nurodomieji ženklai gali būti su individualiais, skirtais tik šiam šviestuvui arba šviečiančiais rodyklei maitinti, šaltiniais (sausieji elementai, mažos akumuliatorių baterijos). Evakuacinis apšvietimas turi užtikrinti ne mažesnę kaip 5 lx apšvietimą laiptinėse ir ties evakuaciniais išėjimais. Kokybiniai evakuacinio apšvietimo rodikliai nurodyti LST EN 1838:2003 „Apšvietimo pritaikymas. Avarinis apšvietimas“ standarte.

ŽYMUO	LAIDA	LAPAS
IN2310-01-TP-GS-AR	0	12

## **5. Gaisrinės dalies brėžiniai ir priedai**

### **5.1. Konstrukcijų atsparumo ugniai ir gaisrinio pavojingumo planas (aprašymas)**

Naujos konstrukcijos, kuriems numatytas atsparumas ugniai, nėra projektuojamos.

### **5.2. Žmonių evakuacijos srautų planas, evakuacijos skaičiavimai**

Remonto metu nauji žmonių evakuacijos sprendiniai nėra projektuojami ir nėra daromas poveikis šioms sprendiniams, t. y. nesiaurinamas esamas evakuacijos kelias ir nebloginama esama žmonių evakuacija.

## **6. Eksploataciniai reikalavimai**

Remonto metu pastato patalpoms, jų išplanavimui ar paskirčiai nėra daromas poveikis, todėl sprendiniai nėra privalomi.

Rekomenduojama užtikrinti, kad mokslo paskirties patalpoms būtų numatyta po 1 vnt. 6 kg ABC miltelinį gesintuvą pirminiam gaisro gesinimui 250 kv. m. plotui, o sandėliavimo paskirties patalpos - po 1 vnt. 6 kg ABC miltelinį gesintuvą pirminiam gaisro gesinimui 200 kv. m. plotui.

ŽYMUO	LAIDA	LAPAS
IN2310-01-TP-GS-AR	0	13

**TECHNINIO PROJEKTO  
GAISRINĖS SAUGOS DALIES PROJEKTAVIMO UŽDUOTIS**

<b>1. Bendrieji statinio rodikliai*</b>			
Pastato paskirtis	<i>Mokslo paskirties pastato rodikliai (P.2.11 statinio grupė)</i>		
Pavadinimas	Mato vienetas	Kiekis prieš remontą	Pastabos
Pastato bendrasis plotas	m <sup>2</sup>	6582,71	Po remonto nesikeičia.
Pastato bendrasis tūris	m <sup>3</sup>	43249	Didėja dėl išorinių sienų apšiltinimo.
Aukštis nuo gaisrinės technikos privažiavimo iki aukščiausio aukšto grindų altitudės	m	14	Po remonto nesikeičia.
Pastato aukštų skaičius	vnt.	4 a.	Po remonto nesikeičia.
Pastato aukštis	m	23	Po remonto nesikeičia.
Žmonių skaičius	vnt.	> 100	Po remonto nesikeičia.

\* – Pagal užsakovo pateiktus duomenis.

Pastatas priskiriamas I-am atsparumo ugniai laipsniui ir 2-ai gaisro apkrovos kategorijai.

Remonto metu pastato gaisrinių skyrių formavimo sprendiniai nėra nagrinėjami, kadangi pastato plotas nesikeičia, o darbai atliekami esamo gaisrinio skyriaus ribose.

**2. Konstruktiniai sprendiniai**

Reikalavimai pastato laikančiosioms konstrukcijoms, lauko sienoms, aukštų perdangoms ir stogui keliami jei remonto metu atliekant darbus yra daroma įtaka toms konstrukcijoms. Konstrukcijų, kurios nėra projektuojamos, atsparumas ugniai nurodomas kaip normatyvinis, pagal kurį parenkami kiti sprendiniai (pvz. angų užpildų atsparumas ugniai ir t.t.).

Gaisrinių skyrių atskyrimo sienos ir perdangos – REI 180 (A2-s3, d2)

Laikančiosios konstrukcijos – R 90 (A2-s3,d2);

Perdangos – REI 60 (A2-s3,d2);

Lauko siena – EI 15 (o↔i);


Stogai – RE 20 (Stogą laikančiosioms konstrukcijoms (gegnėms, grebėstams ir pan.) įrengti naudojami ne žemesnės kaip B-s3, d2 degumo klasės statybos produktai arba B-s3, d2 degumo klasę atitinkančios konstrukcinės sistemos, kurioms įrengti naudojami ne žemesnės kaip D-s2, d0 degumo klasės statybos produktai). Stogo degumo klasė – B<sub>roof</sub>(t1).

Laiptinių vidinės sienos – REI 90 (A2-s3,d2);

Laiptinių laiptatakiai ir aikštelės, laiptus laikančios dalys – R60.

Pastato lauko sienų apdailai ir apšiltinimui iš lauko, turi būti naudojamos ne žemesnės kaip B-s3,d0 degumo klasės fasadų sistemos. Tose vietose, kur lauko sienos patenka į sublokuotų pastatų gaisrinių skyrių atskyrimo zoną, pastato lauko sienų apdailai ir apšiltinimui iš lauko turi būti naudojamos ne žemesnės kaip A2-s3, d2 degumo klasės fasadų sistemos.

Šachtos, kanalai kertantys perdangas – EI 60.

<b>0</b>	<b>2024</b>				<b>Statybos leidimui (konkursui) ir statybai</b>	
<b>Laida</b>	<b>Išleidimo data</b>				<b>Laidos statusas, keitimo priežastis</b>	
<b>Atesta to Nr.</b>					<b>Statinio projekto pavadinimas:</b>	
					Mokslo paskirties pastato Radviliškyje, Radvilų g. 6., atnaujinimo (modernizavimo) projektas	
					<b>Statybos adresas:</b>	
					Radvilų g. 6, Radviliškis.	
A2232	PV	J. Stefanovič	2024-02	<b>PROJEKTAVIMO UŽDUOTIS</b>	<b>0</b>	
35518	PDV	Ž. Kuodis	2024-02			
<b>LT</b>	<b>Statytojas (Užsakovas):</b> Radviliškio rajono savivaldybės administracija				<b>IN2310-01-TP-GS-PU</b>	<b>Lapas</b> <b>1</b>
					<b>Lapu</b> <b>6</b>	

Visuomeniniuose statiniuose šalia, po ir ant patalpų, kuriose vienu metu būna 50 ir daugiau žmonių, draudžiama įrengti gamybos, pramonės, sandėliavimo, laboratorijų patalpas bei kitas patalpas, nepriskirtinas visuomeninėms patalpoms (pvz., pagalbines, technines ir kt. patalpas), kai jų gaisro apkrova viršija 600 MJ/kv. m. Minėtos patalpos nuo kitų turi būti atskirtos ne mažesnio kaip EI 45 atsparumo ugniai pertvaromis ir ne mažesnio kaip REI 45 atsparumo ugniai perdangomis bei projektuojamos kaip gamybinės patalpos.

Visuomeninės paskirties (mokslo) patalpos nuo Cg kategorijos patalpos turi būti atskirtos ne žemesnio, kaip EI 45 atsparumo ugniai sienomis ir REI 45 atsparumo ugniai perdangomis.

Konstruktijų angas sandarinančių priemonių atsparumas ugniai parenkamas pagal konstrukcijos atsparumą vadovaujantis Gaisrinės saugos pagrindinių reikalavimų 3-ia lentele.

Statybos produktų, naudojamų vidinėms sienoms, luboms ir grindims įrengti, degumo klasės turi būti parenkamos vadovaujantis Gaisrinės saugos pagrindinių reikalavimų 5 lentele.

Rūsiuose ir cokoliniuose aukštuose esančių visuomeninių patalpų, kai jose būna iki 50 žmonių, sienoms ir luboms įrengti draudžiama naudoti žemesnės kaip B-s1, d0, o grindų – BFL-s1 degumo klasės statybos produktus.

Leidžiama laiptinių vidinėse sienose įrengti dūmų plitimą ribojančias S<sub>200</sub> klasės duris, kurių savaiminio užsidarymo klasė (C0-C5) parenkama pagal taisyklės „Gaisrinės saugos pagrindiniai reikalavimai“.

Vėdinimo įrangos patalpos turi būti atskirtos ne mažesnio kaip EI 45 atsparumo ugniai pertvaromis ir ne mažesnio kaip REI 45 atsparumo ugniai perdangomis.

### 3. Architektūriniai sprendiniai

Remonto metu vidaus patalpos nėra projektuojamos, o taip pat nėra projektuojami nauji žmonių evakuacijos sprendiniai ir nėra daromas poveikis esamiems žmonių evakuacijos sprendiniams. Remonto metu keičiamos durys turi būti įstatomos į tas pačias angas nesiaurinant evakuacijos kelio ir nebloginat esamos žmonių evakuacijos.

Evakavimo(si) kelių grindys turi būti lygios, o slenksčiai gali būti tik durų angose. Durų angoje esančio slenksčio aukštis turi būti ne didesnis kaip 15 cm.

Evakuacinių išėjimų durų spygnos turi būti ne aukščiau kaip 1000 mm nuo grindų, o rankenos – ne aukščiau kaip 1100 mm.

Evakuacinių kelių durų, pro kurias evakuojasi 50 ir daugiau žmonių, evakuaciniai užraktai parenkami pagal LST EN 179 serijos standarto reikalavimus, o durų pro kurias evakuojasi 200 ir daugiau žmonių – pagal LST EN 1125 standarto serijos reikalavimus. Visais atvejais evakavimo(si) kelių iš pastatų išorinės evakuacinės durys privalo turėti užraktus arba uždarymo mechanizmus, atidaromus iš vidaus. Evakuacinių išėjimų durų varčia turi atsidaryti evakuacijos kryptimi.

Leidžiama projektuoti duris, atidaromas į patalpų vidų, jei pro jas evakuojasi ne daugiau kaip 15 žmonių.

Išėjimų plotis pro laiptinių lauko duris, taip pat vestibulių ir tambūrų duris, pro kurias iš laiptinių evakuojama(si) į lauką turi būti ne mažesnis kaip:

0,8 m, kai pro evakuacinio išėjimo duris evakuojasi (yra evakuojama) 15 ir mažiau žmonių;

0,9 m, kai pro evakuacinio išėjimo duris evakuojasi (yra evakuojama) nuo 16 iki 50 žmonių;

1,2 m, kai pro evakuacinio išėjimo duris evakuojasi (yra evakuojama) 51 ir daugiau žmonių.

Durų varčios pločiui leidžiama iki 5 proc. paklaida.

Evakavimo(si) keliuose praeigos aukštis ir durų varčia turi būti ne žemesni kaip 2 m. Rūsio, cokolinio, techninio aukšto ir kitų patalpų, kuriose žmonių būna ne nuolat arba gali būti ne daugiau kaip 5 žmonės, praeigos ir durų varčios aukštį leidžiama sumažinti iki 1,9 m, o pastogės ir vedančios ant stogo durų varčios – iki 1,5 m.

Naudojant dvivėres evakuacinių išėjimų duris, atidaromos dalies plotis turi būti ne mažesnis kaip 1200 mm. Dvivėrių durų pagrindinės varčios plotis turi būti ne mažesnis kaip 900 mm.

Evakuoti(s) skirtose laiptinėse draudžiama įrengti bet kokios kitos paskirties patalpas, pramoninį dujotiekį ir garotiekį, degių skysčių vamzdžius, tranzitinius elektros kabelius, elektros kabelius ir laidus (išskyrus elektros instaliaciją laiptinėms ir koridoriams apšviesti, elektros apskaitos skydelius), taip pat įrenginius, sienos plokštumoje išsikišančius žemiau kaip 2,2 m nuo laiptų aikštelių ir jų pakopų.

Projektuojamame pastate nenumatomas žmonių su negalia buvimas.

ŽYMUO	LAIDA	LAPAS
IN2310-01-TP-GS-PU	0	2

<p>Techniniuose aukštuose, techniniuose pagrindžiuose ir techninėse pastogėse praeigos aukštis turi būti ne mažesnis kaip 1,8 m, pastogėse išilgai pastato – ne mažesnis kaip 1,6 m. Praeigos plotis turi būti ne mažesnis kaip 1,2 m. Ne ilgesnėse kaip 2 m atkarpose leidžiama praeigos aukštį sumažinti iki 1,2 m, o plotį – iki 0,9 m.</p>
<p><b>4. Gaisro aptikimo ir signalizavimo sistema</b></p>
<p>Remonto metu gaisro aptikimo ir signalizavimo sistema nėra projektuojama ir nėra daromas poveikis šiems sprendiniams, todėl reikalavimai nėra pateikiami.</p>
<p><b>5. Perspėjimo apie gaisrą ir evakavimo(si) valdymo sistema</b></p>
<p>Remonto metu perspėjimo apie gaisrą ir evakavimo(si) valdymo sistema nėra projektuojama ir nėra daromas poveikis šiems sprendiniams, todėl reikalavimai nėra pateikiami.</p>
<p><b>6. Stacionarioji gaisro gesinimo sistema</b></p>
<p>Remonto metu stacionari gaisro gesinimo sistema nėra projektuojama ir šios sistemos įrengimas nėra privalomas pagal galiojančių teisės aktų reikalavimus, todėl reikalavimai nėra pateikiami.</p>
<p><b>7. Dūmų ir šilumos valdymo sistemos</b></p>
<p>Remonto metu dūmų ir šilumos valdymo sistemos nėra projektuojamos ir nėra daromas poveikis šiems sprendiniams. Keičiami langai įstatomi į tas pačias angas, nemažinant jų ploto ir paliekant esamą rankinio atidarymo galimybę.</p> <p>Pakeitus langus, patalpose, kuriose vienu metu gali būti 50 ir daugiau žmonių, turi būti užtikrinamas atidaromas angos plotas vertinant, kad angų geometrinis plotas, esantis aukščiau kaip 2,2 m, sudaro ne mažiau kaip 0,4 proc. apskaičiuoto patalpos ploto. Turi būti atsižvelgiama į angas, nuo tolimiausios patalpos vietos nutolusias ne didesniu kaip 15 m atstumu.</p> <p>Laiptinių viršutiniuose aukštuose remonto metu keičiami langai turi būti ne mažesnio kaip 1,2 kv. m. atidaromo ploto dūmams ir šilumai išleisti. Taip pat gali būti įrengiami stoglangiai. Langai ar stoglangiai dūmams ir šilumai išleisti turi turėti rankinį (patraukiant rankeną) paleidimą. Atidarant rankiniu būdu turi būti įtaisas, kuris neleistų langui užsidaryti. 1,2 kv. m atidaromo lango ar stoglangio atidarymo kampas turi būti ne mažesnis kaip 90°. Kai minėtų laiptinių langų ar stoglangių atidarymo kampas yra nuo 60° iki 90°, jų atidarymo bendras geometrinis plotas turi būti ne mažesnis kaip 1,7 kv. m. Kai lango ar stoglangio atidarymo kampas yra nuo 30° iki 60°, jų atidarymo bendras geometrinis plotas turi būti ne mažesnis kaip 2,4 kv. m. Rankinis atidarymo įtaisas turi būti įrengiamas ne aukščiau kaip 1,8 m nuo grindų.</p> <p>Kiekviena ne didesnė kaip 700 kv. m visuomeninių statinių rūšio ar daugiau nei 0,5 m įgilinta cokolinio aukšto ploto dalis (išskyrus slėptuves) privalo turėti ne mažiau kaip dvi angas arba atidaromus langus lauko sienose dūmams išleisti. Kai įrenginėjamos, kiekvienos angos arba lango plotis turi būti ne mažesnis kaip 0,9 m, aukštis – ne mažesnis kaip 1,2 m.</p>
<p><b>8. Vėdinimo ir šildymo sistemos</b></p>
<p>Remonto metu vėdinimo ir šildymo sistemoms daromas minimalus poveikis: atnaujinama šildymo sistema.</p>
<p><b>9. Vidaus gaisrinio vandentiekio sistema</b></p>
<p>Remonto metu pastato vidaus gaisrinis vandentiekis nėra projektuojamas ir jam nėra daromas poveikis, todėl reikalavimai nėra pateikiami.</p>
<p><b>10. Lauko gaisrinio vandentiekio sistema</b></p>
<p>Remonto metu pastato išorės gaisrų gesinimo sprendiniai nėra projektuojami ir nėra daromas poveikis šiems sprendiniams, todėl reikalavimai nėra pateikiami.</p>
<p><b>11. Sistemų automatizavimas</b></p>
<p>Remonto darbų apimtyje, automatizavimas turi būti numatytas įrengiamoms priešgaisrinėms sklendėms, kurias turi užsidaryti kilus gaisrui.</p>
<p><b>12. Apsaugos nuo žaibo įrengimas, elektrotechnikos sprendiniai</b></p>
<p>Pastatuose turi būti įrengiama apsaugos nuo žaibo sistema vadovaujantis STR 2.02.06:2009 “Statinių apsauga nuo žaibo”.</p> <p>Žaibo ėmikliai ant statinio gali būti įrengti tiesiai ant stogo dangos. Neizoliuoti įžeminimo laidininkai tvirtinami prie sienos išorės taip, kad tarp jų ir saugomo statinio būtų 0,1 m atstumas.</p>

ŽYMUO	LAIDA	LAPAS
IN2310-01-TP-GS-PU	0	3

Kai negalima užtikrinti reikalaujamų atstumų, įžeminimo laidininkai tiesiami A1, A2 degumo klasės vamzdžiuose. Įžeminimo laidininkų tvirtinimo smeigės gali liestis su siena. Detalesni sprendiniai yra pateikiami atskirose atitinkamose projekto dalyse.

Elektros kabelių degumo reikalavimai taikomi vadovaujantis Elektros linijų ir instaliacijos įrengimo taisyklių 1 priedo 6 lentelė. Elektros kabeliai tiesiami ir klojami vadovaujantis Elektros įrenginių įrengimo bendrosiomis taisyklėmis.

Evakuacinio apšvietimo šviestuvai turi būti montuojami prie kiekvienų durų, per kurias išeinama į evakavimo (si) kelius avarių atvejais, prie evakavimo (si) keliuose esančių laiptų, kad kiekvienas laiptų maršas būtų tiesiogiai apšviestas, kiekvienoje evakavimo (si) kelių grindų lygio pasikeitimo vietoje, kiekvienoje evakavimo (si) kelių posūkio vietoje, kiekvienoje evakavimo (si) kelių šakojimosi vietoje, visose išėjimo iš evakavimo (si) kelių į lauką vietose (kelių galuose ir lauke šalia išėjimų), prie pirmosios pagalbos suteikimo postų ir prie gaisro aptikimo signalizavimo sistemų ir stacionariųjų gaisrų gesinimo sistemų valdymo įrangos įrengimo vietų. Evakuacinis apšvietimas turi būti įrengiamas ne žemiau kaip 2 metrai ir ne aukščiau kaip 2,5 metro nuo grindų paviršiaus.

Atsijungus pagrindiniam avarinio apšvietimo maitinimo šaltiniui, automatiškai turi būti įjungiamas maitinimas iš nepriklausomo išorinio arba vietinio (akumuliatorių baterijos, nepertraukiamo maitinimo šaltinio (UPS) šaltinio, kuris įprasto darbo metu nenaudojamas nei darbiniam, nei saugos, nei evakuaciniam apšvietimui. Toks šaltinis evakuacinio apšvietimo šviestuvus turi maitinti ne trumpiau kaip 1 valandą. Kai kurie evakuacinio apšvietimo šviestuvai ir evakavimo (si) kelių nurodomieji ženklai gali būti su individualiais, skirtais tik šiam šviestuvui arba šviečiančiai rodyklei maitinti, šaltiniais (sausieji elementai, mažos akumuliatorių baterijos). Evakuacinis apšvietimas turi užtikrinti ne mažesnę kaip 5 lx apšvietimą laiptinėse ir ties evakuaciniais išėjimais. Kokybiniai evakuacinio apšvietimo rodikliai nurodyti LST EN 1838:2003 „Apšvietimo pritaikymas. Avarinis apšvietimas“ standarte.

### **13. Pirminės gaisro gesinimo priemonės**

Remonto metu pastato patalpoms, jų išplanavimui ar paskirčiai nėra daromas poveikis, todėl reikalavimai nėra pateikiami.

Rekomenduojama užtikrinti, kad mokslo paskirties patalpoms būtų numatyta po 1 vnt. 6 kg ABC miltelinį gesintuvą pirminiam gaisro gesinimui 250 kv. m. plotui, o sandėliavimo paskirties patalpos - po 1 vnt. 6 kg ABC miltelinį gesintuvą pirminiam gaisro gesinimui 200 kv. m. plotui.

### **14. Gaisro gesinimo ir gelbėjimo darbai**

Remonto metu nauji gaisrų gesinimo ir gelbėjimo automobilių privažiavimo prie pastato sprendiniai nėra projektuojami ir nėra daromas poveikis šioms sprendiniams.

Pastatuose, kurių aukštis nuo žemės paviršiaus altitudės iki stogo karnizo arba lauko sienos viršaus (parapeto) yra didesnis kaip 10 m, būtina numatyti tinkamus vidinius arba išorinius išėjimus ant stogo ugniagesiams gelbėtojams.

Vidinis išėjimas ant stogo kelias įrengiamas iš laiptinės tiesiogiai, o pastatų, kurių pastogė naudojama ir yra apšiltinta, pastogėje įrengiami išėjimų keliai ant stogo stacionariosiomis kopėčiomis pro ne mažesnius kaip 0,6×0,8 m liukus, duris arba langus.

Išoriniai išėjimai ant stogo keliai įrengiami 3 tipo laiptais arba stacionariosiomis lauko kopėčiomis.

Vidinių išėjimų ant stogo kelių skaičius numatomas ne mažiau kaip vienas 2000 (ar mažesniais) kv. m pastato stogo plotui.

Išoriniai išėjimai ant stogo keliai įrengiami nesant galimybės įrengti pakankamai vidinių išėjimų ant stogo kelių. Išorinių išėjimų ant stogo kelių skaičius numatomas ne mažiau kaip vienas 150 (ar mažesniais) m pastato perimetro ilgiui.

Leidžiama neįrengti išorinio išėjimo kelio ant pastato pagrindinio fasado stogo stacionariosiomis lauko kopėčiomis, jei pastato plotis ne didesnis kaip 150 m, o priešingoje pagrindiniam fasadui pusėje yra lauko gaisrinis vandentiekis su hidranta.

Pakilti ant pastatų stogų, kurių aukštis nuo žemės paviršiaus altitudės iki karnizo arba lauko sienos viršaus (parapeto) didesnis kaip 10 m, tačiau neviršija 20 m, turi būti naudojamos stacionariosios vertikalios kopėčios. Pakilti ant aukštesnių nei 20 m pastatų stogų ir ten, kur stogų aukščių skirtumai didesni kaip 20 m, naudojami 3 tipo laiptai su nuolydžiu (ne didesniu kaip 6:1).

ŽYMUO	LAIDA	LAPAS
IN2310-01-TP-GS-PU	0	4

Minėtos kopėčios ir laiptai turi būti įrengiami iš ne žemesnės kaip A2–s3, d2 degumo klasės statybos produktų ir montuojami ne arčiau kaip 1 m nuo langų.

Gaisrui gesinti ir gelbėjimo darbams atlikti turi būti naudojami ne mažesnio kaip 1 m pločio 3 tipo laiptai su nuolydžiu (ne didesniu kaip 6:1) arba ne mažesnio kaip 0,7 m pločio vertikalios kopėčios.






Vidiniai išeiti ant stogo arba į pastogę keliai iš laiptinių turi būti laiptais su aikštelėmis prieš išėjimus pro ne mažesnes kaip 0,75×1,5 m duris. Pastatuose, kurių aukščiausio aukšto grindų altitudė mažesnė kaip 15 m, leidžiama įrengti vidinius išeiti ant stogo arba į pastogę kelius iš laiptinės pro ne mažesnius kaip 0,6×0,8 m liukus stacionariosiomis kopėčiomis. Šios kopėčios turi būti įrengiamos iš ne žemesnės kaip A2–s3, d2 degumo klasės statybos produktų. Pastatuose su mansardomis pastoges atitveriančiose konstrukcijose reikia įrengti ne mažesnius kaip 0,6×0,8 m liukus.

Vietose kur stogų aukščiai skiriasi daugiau kaip 1 m, perėjai nuo vieno stogo ant kito būtina įrengti stacionariąsias kopėčias. Šios kopėčios turi būti projektuojamos ne iš ne žemesnės kaip A2–s3, d2 degumo klasės statybos produktų ir montuojamos ne arčiau kaip 1 m nuo langų.


Pastatuose, kurių aukštis nuo žemės paviršiaus altitudės iki karnizo arba lauko sienos viršaus (parapeto) didesnis kaip 10 m, o stogo nuolydis – iki 12 proc. būtina ant stogo įrengti ne žemesnę kaip 0,6 m tvorelę arba parapetą.

Mes, žemiau pasirašę (žiūr. 1 lentelę), projekto vadovas ir projekto dalių vadovai patvirtiname, kad susipažinome su gaisrinės saugos techninio projekto projektavimo užduotimi ir joje nurodytus sprendinius suderinome.

1 lentelė. Projekto dalių vadovų gaisrinės saugos sprendinių patvirtinimo lentelė.

Eil. Nr.	Projekto pavadinimas	dalis	Raidinis žymėjimas	Pavardė	Parašas
1.	Bendroji		BD	Jolanta Stefanovič	
2.	Sklypo sutvarkymo (sklypo planas)		SP	Marius Matuliukštis	
3.	Architektūros (statinio architektūra)		SA	Jolanta Stefanovič	
4.	Konstrukcijų (statinio konstrukcijos)		SK	Margarita Čekalina	
5.	Vandentiekio ir nuotekų šalinimo		VN	Marius Matuliukštis	
6.	Šildymo, vėdinimo ir oro kondicionavimo		ŠVOK	Vaidas Šerelis	
7.	Šilumos gamyba ir tiekimas		ŠGT	Vaidas Šerelis	
8.	Elektrotechnikos (lauko ir vidaus)		E	Mečislavas Falkovskis	
9.	Pasirengimo statybai ir statybos darbų organizavimo		SO	Marius Matuliukštis	



ŽYMUO	LAIDA	LAPAS
IN2310-01-TP-GS-PU	0	5

10.	Statybos skaičiuojamosios kainos nustatymo	KS	Marius Matuliukštis	
-----	---	----	---------------------	--

ŽYMUO	LAIDA	LAPAS
IN2310-01-TP-GS-PU	0	6

## TECHNINIO PROJEKTO GAISRINĖS SAUGOS DALIES TECHNINĖS SPECIFIKACIJOS

Eil. Nr.	Sistema	Techninės charakteristikos
1.	Gaisro aptikimo ir signalizavimo sistema	Remonto metu gaisro aptikimo ir signalizavimo sistema nėra projektuojama ir nėra daromas poveikis šiems sprendiniams.
2.	Vėdinimo ir šildymo sistemos	Remonto metu vėdinimo ir šildymo sistemoms nėra daromas poveikis šiems sprendiniams.
3.	Lauko gaisrinio vandentiekio sistema	Remonto metu pastato išorės gaisrų gesinimo sprendiniai nėra projektuojami ir nėra daromas poveikis šiems sprendiniams.
4.	Dūmų šalinimo sistema	Remonto metu dūmų ir šilumos valdymo sistemos nėra projektuojamos ir nėra daromas poveikis šiems sprendiniams. Buvę atidaromi rūšio langai turi turėti mechaninio atidarymo galimybę rankenos pagalba.
5.	Elektros instaliacijos įrengimas	<p>Grindyse ir aukštų perdangose kabeliai klojami kanaluose arba vamzdžiuose, kad eksploataavimo metu kabelius būtų galimybė pakeisti. Kabelius tiesiant vamzdžiuose ir angose, kertant perdangas, sienas ir pertvaras, tuštumos per visą konstrukcijos storį turi būti užtaisomos A1 degumo klasės lengvai išardomais statybos produktais.</p> <p>Atvirai tiesiant laidus (kabelius) su D ir žemesnės degumo klasės statybos produktų apvalkalais ir laidus be apvalkalo, atstumas nuo laido (kabelio) iki degių statybos produktų pagrindo, konstrukcijos, detalės paviršiaus ne mažesnis kaip 10 mm. Jeigu nurodyto atstumo išlaikyti nėra galimybės, tai laidą (kabelį) reikia atskirti nuo paviršiaus A1 degumo klasės statybos produktų sluoksniu, kurio kraštai būtų išsikišę į kiekvieną laido (kabelio) pusę ne mažiau kaip 10 mm, arba laidus (kabelius) tiesiti A1 degumo klasės statybos produkto vamzdyje, lovyje ir pan.</p> <p>Paslėptai tiesiant laidus (kabelius) su D ir žemesnės degumo klasės statybos produktų apvalkalais ir laidus be apvalkalo uždaroje nišose, statybinių konstrukcijų tuštumose (pavyzdžiui, tarp sienos arba pertvaros ir apdailos), grioveliuose ir pan., visur, kur yra degių konstrukcijų, laidai ir kabeliai nedegiuose vamzdžiuose.</p> <p>Atvirai tiesiant C-s2, d2 degumo klasės statybos produktų vamzdžius ir lovius A1 degumo klasės statybos produktų arba C-s2, d2 degumo klasės statybos produktų pagrindais ir konstrukcijomis, atstumas nuo vamzdžio (lovio) iki degių statybos produktų konstrukcijų ir detalių paviršiaus ne mažesnis kaip 100 mm. Jeigu nurodyto atstumo išlaikyti nėra galimybės, tai vamzdį (lovį) iš visų pusių nuo šių paviršių reikia atskirti ištisiniu ne plonesniu kaip 10 mm A1 degumo klasės statybos produktų sluoksniu (specialios mastikos, tinko, alebastro, cementinio skiedinio, betono ir</p>

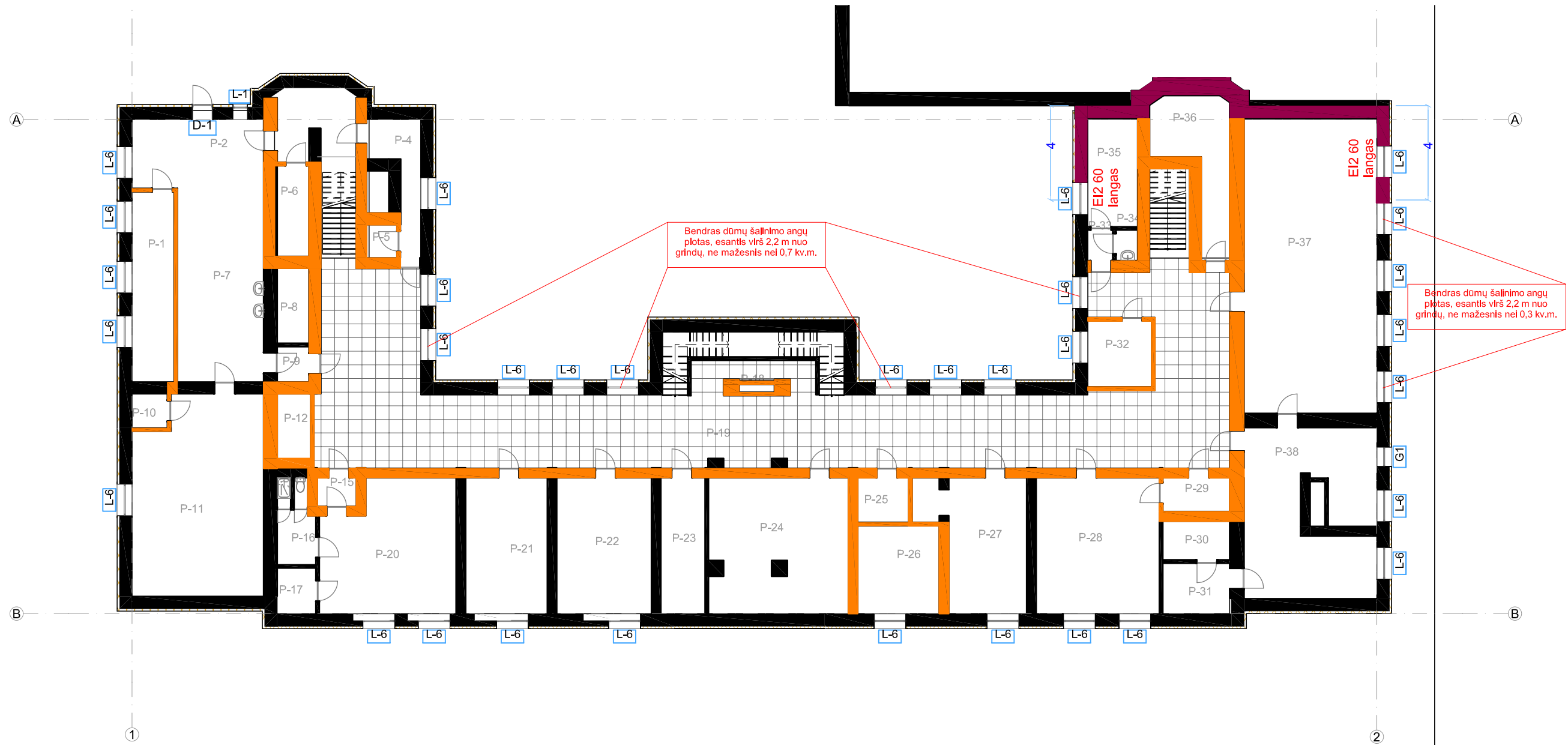
<b>0</b>	<b>2024</b>				<b>Statybos leidimui (konkursui) ir statybai</b>		
<b>Laida</b>	<b>Išleidimo data</b>				<b>Laidos statusas, keitimo priežastis</b>		
<b>Atesta to Nr.</b>	 <b>„IN ace” UAB</b>				<b>Statinio projekto pavadinimas:</b>		
					Mokslo paskirties pastato Radviliškyje, Radvilų g. 6, atnaujinimo (modernizavimo) projektas.		
					<b>Statybos adresas:</b>		
					Radvilų g. 6, Radviliškis		
A2232	PV	J. Stefanovič	2024-02		<b>TECHNINĖS SPECIFIKACIJOS</b>		<b>0</b>
35518	PDV	Ž. Kuodis	2024-02				
<b>LT</b>	<b>Statytojas (Užsakovas):</b>				<b>IN2310-01-TP-GS-TS</b>		<b>Lapas</b>
	Radviliškio rajono savivaldybės administracija						<b>Lapų</b>
					<b>1</b>	<b>3</b>	

		<p>pan.).</p> <p>Paslėptai klojant C-s2, d2 degumo klasės statybos produktų vamzdžius ir lovius uždaroje nišose, statybinių konstrukcijų tuštumose (pavyzdžiui, tarp sienos arba pertvaros ir apdailos), grioveliuose ir pan., vamzdžius ir lovius iš visų pusių nuo D ir žemesnės degumo klasės statybos produktų konstrukcijų ir detalių paviršių reikia atskirti išsisiniu ne plonesniu kaip 10 mm A1 degumo klasės statybos produktų sluoksniu.</p> <p>Kabelių inžineriniuose statiniuose ir gamybos patalpose, kur yra mechaninių pažeidimų pavojus, naudojami šarvuoti arba kitaip nuo mechaninių pažeidimų apsaugoti kabeliai.</p> <p>Ne kabelių statiniuose didesniame kaip 2 m aukštyje nuo žemės ar grindų tiesiami nešarvuoti kabeliai, o mažesniame aukštyje nešarvuoti kabeliai apsaugoti nuo mechaninių pažeidimų (loviais, kampiniais, vamzdžiais ir pan.).</p> <p>Kabelių inžineriniuose statiniuose, gamybos ir kitose patalpose šarvuoti kabeliai virš šarvo, o nešarvuoti – virš metalinių apvalkalų neturi turėti žemesnės kaip A1 degumo klasės statybos produktų apsauginės dangos. Galios ir kontroliniai kabeliai degiais apvalkalais neturi būti tiesiami atvirai.</p> <p>Metaliniai kabelių apvalkalai ir metaliniai konstrukcijų paviršiai, ant kurių klojami kabeliai, bus padengti A1 degumo klasės statybos produktų antikorozine danga.</p> <p>Laidų ir kabelių perėjas per vidaus ir lauko sienas ar pertvaras ir tarpaukštines perdangas reikia įrengti taip, kad jos būtų lengvai pakeičiamos. Dėl to perėjos yra nutiestos vamzdyje, lovyje ir pan. Tarpus tarp laidų, kabelių ir vamzdžių (lovių ir pan.) perėjose per sienas, pertvaras ir perdangas reikia per visą konstrukcijos storį užsandarinti A1 degumo klasės statybos produktų ir lengvai pašalinamu užpildu, kad negalėtų prasiskverbti ir susikaupti vandens ir plisti gaisras. Užsandarinti reikia taip, kad būtų galimybė pakeisti laidus ir kabelius ir papildomai nutiesti naujus. Užsandarinimo atsparumas ugniai ne mažesnis nei sienos, pertvaros ar perdangos.</p> <p>Elektros laidai turi atitikti LST EN 50575 serijos standarto reikalavimus. Elektros kabelių degumo klasifikavimas turi būti atliktas pagal LST EN 13501-6 standartą.</p>
6.	Architektūriniai sprendiniai	<p>Pastato lauko sienų apdailai ir apšiltinimui iš lauko, įskaitant dvigubus (vedinamus) fasadus, turi būti naudojami ne žemesnės kaip B-s3,d0 degumo klasės statybos produktai. Techninės specifikacijos žymuo - LST EN 13501-1.</p> <p>Komunikacijų angų sandarinimo priemonės. Priešgaisrinės užtvaros (pertvaros, sienas, perdangas) kertant ortakiams, elektros kabeliams, vamzdžiams, angos sandarinamos priešgaisrinėmis sandarinimo priemonėmis, nesumažinant sandarinamos užtvaros atsparumo ugniai reikalavimų. Priešgaisrinės sandarinimo priemonės turi atitikti standartų LST EN 13501-2 ir LST EN 1366 reikalavimus, ir turėti sertifikatus.</p> <p>Priešgaisrinės užtvaros kertant plastikiniams vamzdžiams, priešgaisriniam sandarinimui naudojamos priešgaisrinės sertifikuotos movos. Movos montuojamos iš perdangos apatinės dalies.</p> <p>Visais atvejais evakavimo(si) kelių iš pastatų išorinės evakuacinės durys privalo turėti užraktus arba uždarymo mechanizmus, atidaromus iš vidaus.</p>

ŽYMUO	LAIDA	LAPAS
IN2310-01-TP-GS-TS	0	2

		<p>Evakuacinių kelių durų, pro kurias evakuojasi 50 ir daugiau žmonių, evakuaciniai užraktai parenkami pagal LST EN 179 serijos standarto reikalavimus, o durų pro kurias evakuojasi 200 ir daugiau žmonių – pagal LST EN 1125 standarto serijos reikalavimus.</p> <p>Atsparios ugniai įėjimo durys ir atsparūs ugniai langai turi atitikti standartų LST EN 16034:2014 (D) ir LST EN 14351-1:2006+A2:2016 (D) reikalavimus ir turėti sertifikatus.</p>
7.	Konstruciniai sprendiniai	<p>Statinių stogo ir perdangas laikančiųjų konstrukcijų (sijų, santvarų, rygelių ir kt.) laikymo geba R gali būti laikoma analogiška stogo ar perdangos atsparumui ugniai, jei atlikus konstrukcijos ar viso statinio atsparumo ugniai skaičiavimus patvirtinama konstrukcijos ar statinio atitiktis numatytam atsparumui ugniai. Techninės specifikacijos žymuo - LST EN 13501-2.</p> <p>Stogo degumo klasė turi būti ne mažesne nei B<sub>ROOF(t1)</sub> nustatoma pagal LST EN 13501-5 ir CEN/TS 1187:2002 serijos standarto reikalavimus.</p> <p>Konstrukcijų degumo klasifikavimas turi būti atliktas pagal LST EN 13501-1 standartą.</p> <p>Komunikacijų angų sandarinimo priemonės. Priešgaisrinės užtvaras (pertvaras, sienas, perdangas) kertant ortakiams, elektros kabeliams, vamzdžiams, angos sandarinamos priešgaisrinėmis sandarinimo priemonėmis, nesumažinant sandarinamos užtvaros atsparumo ugniai reikalavimų. Priešgaisrinės angų sandarinimo priemonės turi atitikti standartų LST EN 13501-2 ir LST EN 1366 reikalavimus, ir turėti sertifikatus. Priešgaisrinės užtvaras kertant plastikiniams vamzdžiams, priešgaisriniam sandarinimui naudojamos priešgaisrinės sertifikuotos movos. Mivos montuojamos iš perdangos apatinės dalies.</p> <p>Priešgaisrinės užtvaros ir priešgaisrinių užtvarų užpildai turi atitikti atsparumo ugniai klasifikavimą pagal LST EN 13501-2 standartą.</p> <p>Ortakių ir izoliacija padengtų ortakių atsparumo ugniai klasifikavimas turi būti atliktas pagal LST EN 13501-3 standartą.</p> <p>Ortakių ir ortakių izoliacijos degumo klasifikavimas turi būti atliktas pagal LST EN 13501-1 standartą.</p>
8.	Pirminės gesinimo priemonės	<p>ABC klasės nešiojamieji miltelių gesintuvai turi atitikti LST EN 3-10 ir LST EN 3-7 standartų privalomuosius reikalavimus.</p>
9.	Vidaus gaisrinio vandentiekio sistema	<p>Pastatui vidaus gaisrinis vandentiekis nėra projektuojamas ir šios sistemos įrengimas nėra privalomas pagal galiojančių teisės aktų reikalavimus.</p>

ŽYMUO	LAIDA	LAPAS
IN2310-01-TP-GS-TS	0	3



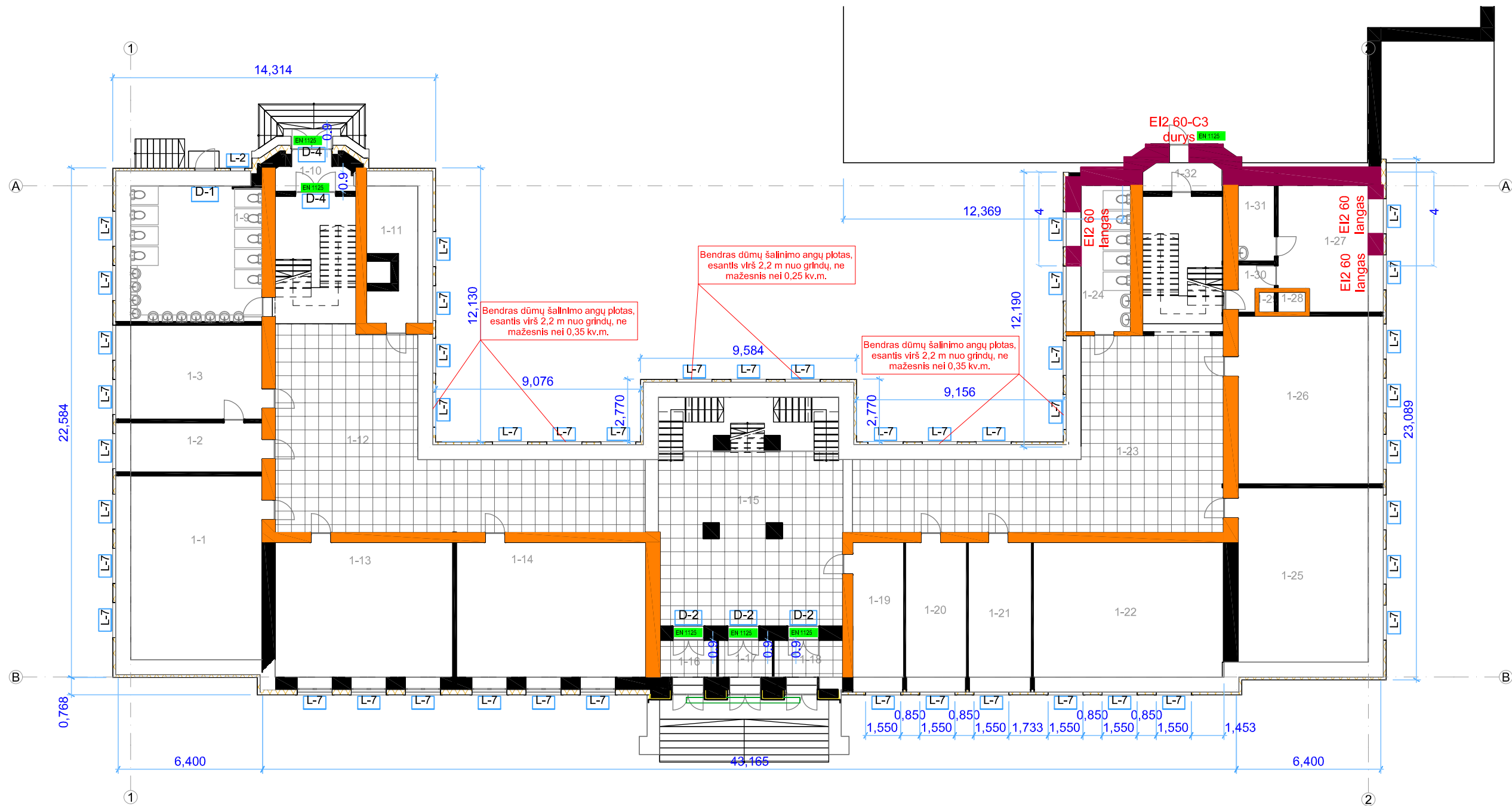
Patalpos pažymėjimas plane		Patalpų pavadinimas	Bendras plotas m <sup>2</sup>
1 simbolis	2 simbolis		
3	4	5	6
P 1	1	Šiluminis mazgas	18.9
P 2	2	Tambūras	9.07
P 3	3	Tambūras	11.21
P 4	4	Koridorius	9.07
P 5	5	Sandėlis	1.95
P 6	6	Sandėlis	6.05
P 7	7	Klasė	35.99
P 8	8	Kabinetas	4.9
P 9	9	Koridorius	1.81
P 10	10	Šiluminis mazgas	1.85
P 11	11	Klasė	47.74
P 12	12	Sandėlis	4.93
P 13	13	Dušo patalpa	1.17
P 14	14	Tualetas	1.17
P 15	15	Sandėlis	2
P 16	16	Koridorius	2.8
P 17	17	Poilsio kambarys	5.39
P 18	18	El.skydinė	0.79
P 19	19	Koridorius	171.82
P 20	20	Stalių dirbtuvės	34.65
P 21	21	Rūbinė	21.41
P 22	22	Rūbinė	22.24
P 23	23	Klasė	14.86
P 24	24	Klasė	32.32
P 25	25	El.skydinė	8.61
P 26	26	Sandėlis	9.31
P 27	27	Klasė	24.22
P 28	28	Klasė	33.31
P 29	29	Archyvas	3.67
P 30	30	Buitinė patalpa	5.19
P 31	31	Buitinė patalpa	5.99
P 32	32	Sandėlis	7.44
P 33	33	Koridorius	1.47
P 34	34	Tualetas	1.38
P 35	35	Buitinė patalpa	9.56
P 36	36	Sandėlis	15.66
P 37	37	Valgykla	70.05
P 38	38	Virtuvė	41.18
: pusrūsyje (P) 38 patalp)			<b>701.13</b>

**PASTABA:**  
 1. Rangovas turi įvertinti visus darbus, įrenginius ir medžiagas, reikalingas projektui įgyvendinti, išlaikant ne prastesnius, nei techninėse specifikacijose numatytus reikalavimus;  
 2. Galima naudoti kitas medžiagas nei nurodyta sąnaudų žiniaraštyje tokiomis pačiomis charakteristikomis, suderinus su šio projekto autoriais;  
 3. Nurodyti darbai turi būti įvertinti kompleksiskai, kartu su visais palydinčiais darbais;  
 4. Statybos rangovai, bet kokių atveju, skaičiuodami sąmatas rangos darbams atlikti, privalo perskaičiuoti medžiagų kiekius vadovaujantis techninio darbo projekto visa dokumentacija.  
 5. Langų, durų, vartų, vitrinų ir stogo liukų detalesnes specifikacijas žiūrėti specifikacijose.  
 6. Durų pritraukėjai montuojami visose lauko, priešdūminėse ir priešgaisrinėse duryse ir vitrinose. Pritraukėjai turi būti sureguliuoti taip, kad nesudarytų sunkumų neįgaliesiems atidaryti duris.  
 7. Brėžinius žiūrėti kartu su SK, ŠVOK dalies brėžiniais;  
 8. Medžiagų kiekius paskaičiuoti su atsargos koeficientu.  
 9. Matmenys pateikti milimetrais;  
 10. Altitudės pateiktos metrais;  
 11. Ašys orientacinės;

ŽENKLŲ REIKŠMĖS	
	REI 180
	EI 45

SUTARTINIAI ŽYMĖJIMAI  
 Segmentinės pakabinamos lubos

0	2024-02	Statybos leidimui ir statybai	
Laida	Išleidimo data	Laidos statusas. Keitimo priežastis	
Kval. Patv. dok. Nr.		Statinio projekto pavadinimas	
2232	PV. J. Stefanovič	Mokslų paskirties pastato Radviliškyje, Radvilų g. 6, atnaujinimo (modernizavimo) projektas.	
35518	PDV. Ž. Kuodis		
		Dokumento pavadinimas	Laida
		Pusrūsio aukšto planas 1:200, 1:1,16	0
LT	Statytojas ir (arba) užsakovas Radviliškio rajono savivaldybės administracija	Dokumento žymuo IN2310-01-TP-GS-B01	Lapas 1
			Lapų 1



1	1	Klasė	47.66	1	17	Praėjimas	3.97
1	2	Kabinetas	12.88	1	18	Praėjimas	4.44
1	3	Klasė	24.88	1	19	Raštinė	14
1	4	Kabinetas	6.77	1	20	Kabinetas	15.79
1	5	Klasė	6.89	1	21	Med.kabinetas	16.44
1	6	Tambūras	0.87	1	22	Klasė	50.51
1	7	Koridorius	5.26	1	23	Koridorius	84.83
1	8	Tuaeletas	4.28	1	24	Tuaeletas	13.97
1	9	Kabinetas	6.19	1	25	Klasė	45.05
1	10	Tambūras	3.48	1	26	Klasė	44.32
1	11	Kabinetas	12.15	1	27	Techn.kabinetas	20.26
1	12	Koridorius	85.26	1	28	Sandėlis	0.8
1	13	Klasė	48.17	1	29	Sandėlis	0.51
1	14	Klasė	50.62	1	30	Koridorius	2.46
1	15	Foje	60.04	1	31	Virtuvė	5.66
1	16	Praėjimas	4.41	1	32	Tambūras	5.05

**PASTABA:**

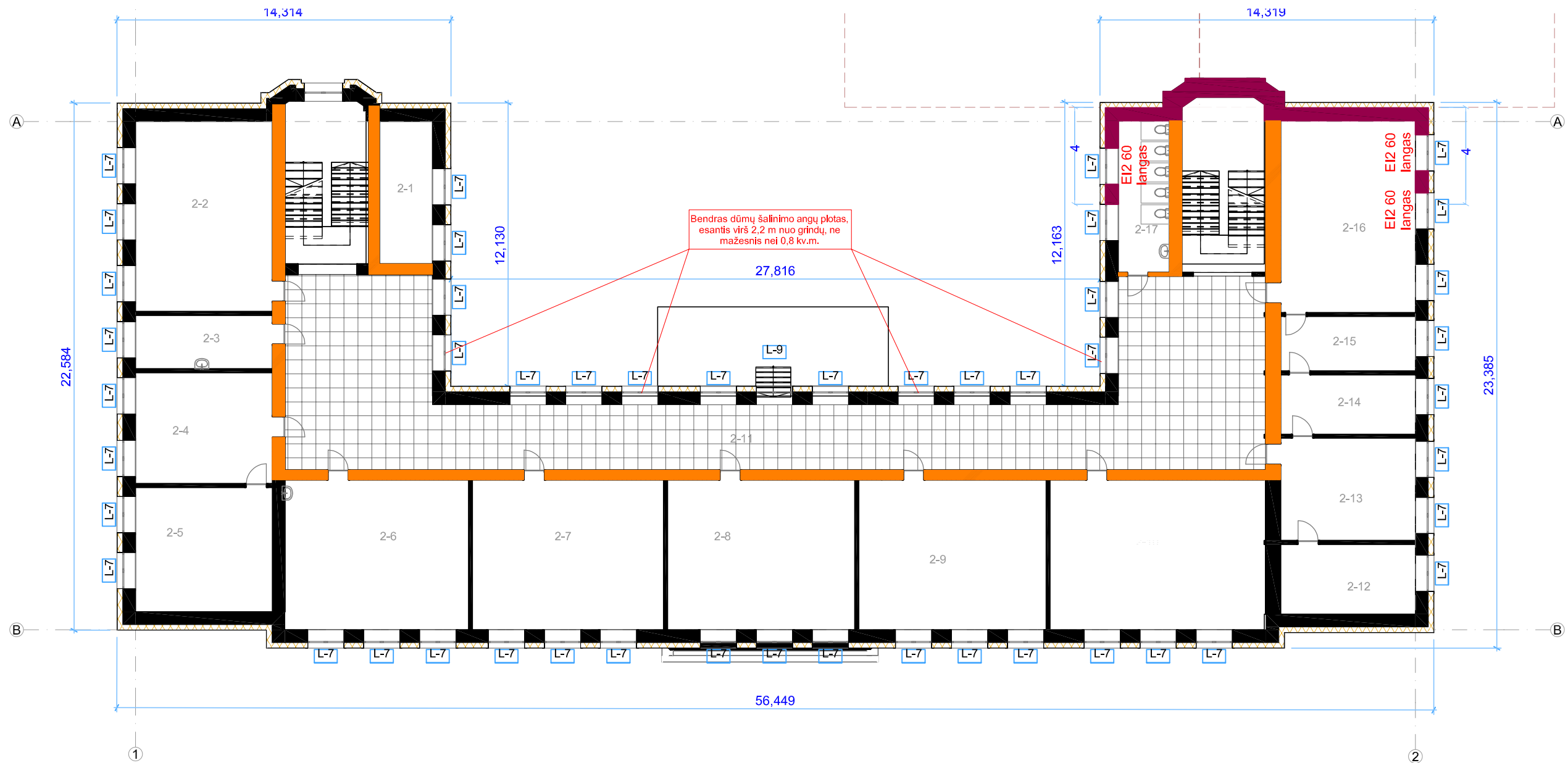
- Rangovas turi įvertinti visus darbus, įrenginius ir medžiagas, reikalingas projektui įgyvendinti, išlaikant ne prastesnius, nei techninėse specifikacijose numatytus reikalavimus;
- Galima naudoti kitas medžiagas nei nurodyta sąnaudų žiniaraštyje tokiomis pačiomis charakteristikomis, suderinus su šio projekto autoriais;
- Nurodyti darbai turi būti įvertinti kompleksiskai, kartu su visais palydinčiais darbais;
- Statybos rangovai, bet kokių atveju, skaičiuodami sąmatas rangos darbams atlikti, privalo perskaičiuoti medžiagų kiekius vadovaujantis techninio darbo projekto visa dokumentacija.
- Langų, durų, vartų, vitrinų ir stogo liukų detalesnes specifikacijas žiūrėti specifikacijose.
- Durų pritraukėjai montuojami visose lauko, priešdūminėse ir priešgaisrinėse duryse ir vitrinose. Pritraukėjai turi būti sureguliuoti taip, kad nesudarytų sunkumų neįgaliesiems atidaryti duris.
- Brėžinius žiūrėti kartu su SK, ŠVOK dalies brėžiniais;
- Medžiagų kiekiai paskaičiuoti su atsargos koeficientu.
- Matmenys pateikti milimetrais;
- Altitudės pateiktos metrais;
- Ašys orientacinės;

ŽENKLŲ REIKŠMĖS	
	REI 180
	EI 45
	LST EN 1125 EVAKUACINIS UŽRAKTAS

SUTARTINIAI ŽYMĖJIMAI

Segmentinės pakabinamos lubos

0	2024-02	Statybos leidimui ir statybai	
Laida	Išleidimo data	Laidos statusas. Keitimo priežastis	
Kval. Patv. dok. Nr.		Statinio projekto pavadinimas	
2232	PV.	J. Stefanovič	
35518	PDV.	Ž. Kuodis	
		Mokslo paskirties pastato Radviliškyje, Radvilu g. 6, atnaujinimo (modernizavimo) projektas.	
		Dokumento pavadinimas	Laida
		1a. planas	0
		1:200, 1:1	
LT	Statytojas ir (arba) užsakovas	Dokumento žymuo	Lapas
	Radviliško rajono savivaldybės administracija	IN2310-01-TP-GS-B02	Lapų
			1
			1



2	1	Kabinetas	12.15
2	2	Klasė	48.08
2	3	Kabinetas	13.11
2	4	Kabinetas	27.67
2	5	Kabinetas	30.43
2	6	Klasė	48.35
2	7	Klasė	50.32
2	8	Klasė	49.31
2	9	Klasė	49.25
2	10	Klasė	50.44
2	11	Koridorius	195.38
2	12	Kabinetas	17.58
2	13	Mokyt.kambarys	26.19
2	14	Kabinetas	13.68
2	15	Kabinetas	12.8
2	16	Klasė	48.02
2	17	Tualetas	13.97

**PASTABA:**

- Rangovas turi įvertinti visus darbus, įrenginius ir medžiagas, reikalingas projektui įgyvendinti, išlaikant ne prastesnius, nei techninėse specifikacijose numatytus reikalavimus;
- Galima naudoti kitas medžiagas nei nurodyta sąnaudų žiniaraštyje tokiomis pačiomis charakteristikomis, suderinus su šio projekto autoriais;
- Nurodyti darbai turi būti įvertinti kompleksiskai, kartu su visais palydinčiais darbais;
- Statybos rangovai, bet kokiu atveju, skaičiuodami sąmatas rangos darbams atlikti, privalo perskačiuoti medžiagų kiekius vadovaujantis techninio darbo projekto visa dokumentacija.
- Langų, durų, vartų, vitrinų ir stogo liukų detalesnes specifikacijas žiūrėti specifikacijose.
- Durų pritraukėjai montuojami visose lauko, priešdūminėse ir priešgaisrinėse duryse ir vitrinose. Pritraukėjai turi būti sureguliuoti taip, kad nesudarytų sunkumų neįgaliesiems atidaryti duris.
- Brėžinius žiūrėti kartu su SK, ŠVOK dalies brėžiniais;
- Medžiagų kiekiai paskaičiuoti su atsargos koeficientu.
- Matmenys pateikti milimetrais;
- Altitudės pateiktos metrais;
- Ašys orientacinės;

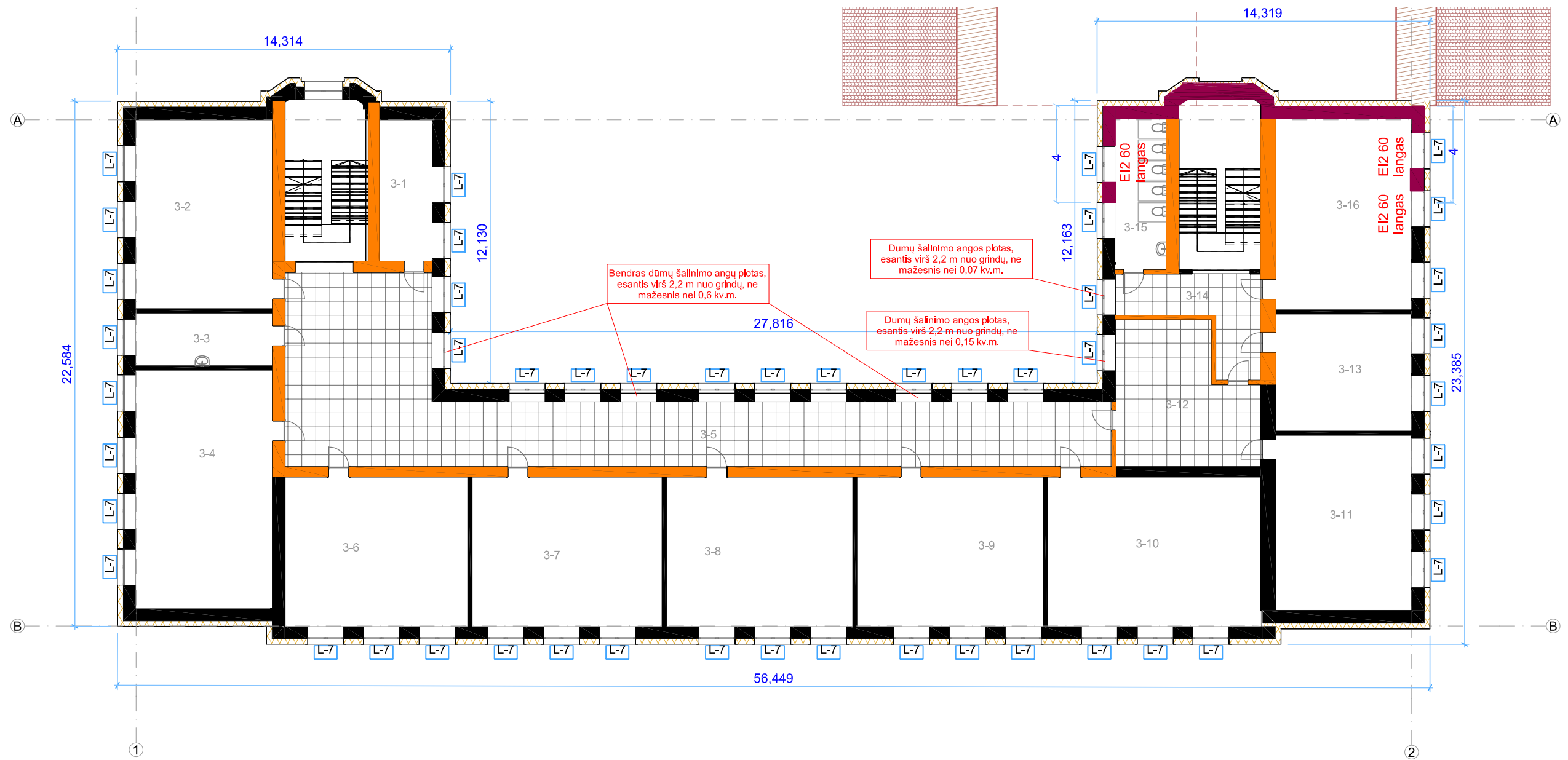
**ŽENKLŲ REIKŠMĖS**

	REI 180
	EI 45

**SUTARTINIAI ŽYMĖJIMAI**

Segmentinės pakabinamos lubos

0	2024-02	Statybos leidimui ir statybai
Laida	Išleidimo data	Laidos statusas. Keitimo priežastis
Kval. Patv. dok. Nr.		Statinio projekto pavadinimas
2232	PV. J. Stefanovič	Mokslo paskirties pastato Radviliškyje, Radvilu g. 6, atnaujinimo (modernizavimo) projektas.
35518	PDV. Ž. Kuodis	
		Dokumento pavadinimas
		2a. planas
		1:200, 1:1
LT	Statytojas ir (arba) užsakovas	Dokumento žymuo
	Radviliškio rajono savivaldybės administracija	IN2310-01-TP-GS-B03
		Lapas
		Lapy
		1
		1



3	1	Kabinetas	12.15
3	2	Klasė	47.88
3	3	Kabinetas	13.98
3	4	Klasė	58.69
3	5	Koridorius	140.55
3	6	Klasė	49.89
3	7	Klasė	48.77
3	8	Klasė	49.34
3	9	Klasė	49.43
3	10	Klasė	50.2
3	11	Biblioteka	48.02
3	12	Skaitykla	36.89
3	13	Klasė	24.5
3	14	Koridorius	16.34
3	15	Tualetas	13.97
3	16	Klasė	47.95
<b>3-oji trečiame aukšte (3) (16 patalpų)</b>			<b>708.55</b>

**PASTABA:**

- Rangovas turi įvertinti visus darbus, įrenginius ir medžiagas, reikalingas projektui įgyvendinti, išlaikant ne prastesnius, nei techninėse specifikacijose numatytus reikalavimus;
- Galima naudoti kitas medžiagas nei nurodyta sąnaudų žiniaraštyje tokiomis pačiomis charakteristikomis, suderinus su šio projekto autoriais;
- Nurodyti darbai turi būti įvertinti kompleksiskai, kartu su visais palydinčiais darbais;
- Statybos rangovai, bet kokiu atveju, skaičiuodami sąmatas rangos darbams atlikti, privalo perskačiuoti medžiagų kiekius vadovaujantis techninio darbo projekto visa dokumentacija.
- Langų, durų, vartų, vitrinų ir stogo liukų detalesnes specifikacijas žiūrėti specifikacijose.
- Durų pritraukėjai montuojami visose lauko, priešdūminėse ir priešgaisrinėse duryse ir vitrinose. Pritraukėjai turi būti sureguliuoti taip, kad nesudarytų sunkumų neįgaliesiems atidaryti duris.
- Brėžinius žiūrėti kartu su SK, ŠVOK dalies brėžiniais;
- Medžiagų kiekiai paskaičiuoti su atsargos koeficientu.
- Matmenys pateikti milimetrais;
- Altitudės pateiktos metrais;
- Ašys orientacinės;

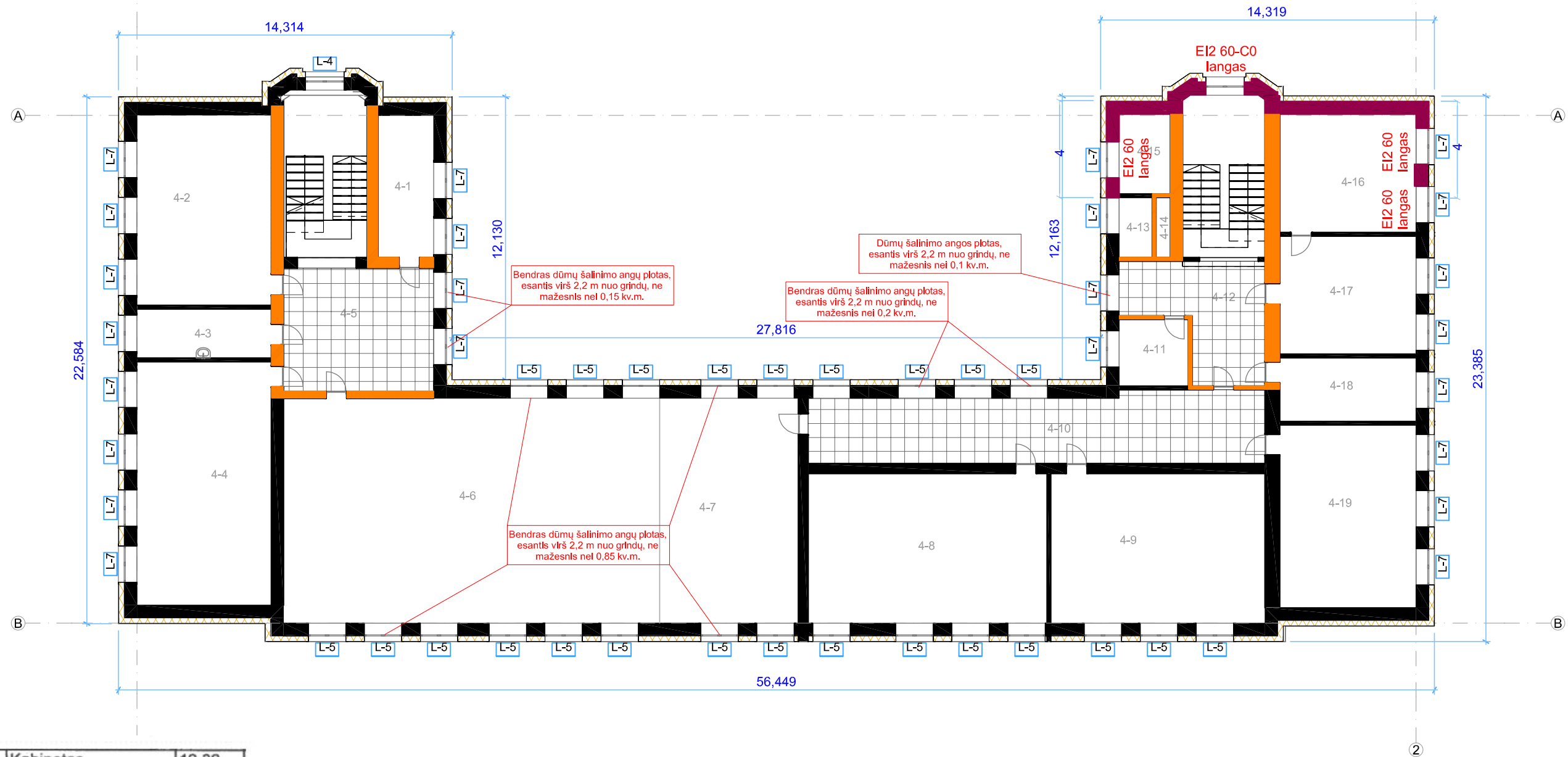
**ŽENKLŲ REIKŠMĖS**

	REI 180
	EI 45

**SUTARTINIAI ŽYMĖJIMAI**

Segmentinės pakabinamos lubos

0	2024-02	Statybos leidimui ir statybai		
Laida	Išleidimo data	Laidos statusas. Keitimo priežastis		
Kval. Patv. dok. Nr.		Statinio projekto pavadinimas		
2232	PV. J. Stefanovič	<b>Mokslo paskirties pastato Radviliškyje, Radvilu g. 6, atnaujinimo (modernizavimo) projektas.</b>		
35518	PDV. Ž. Kuodis			
		Dokumento pavadinimas	Laida	
		3a. planas 1:200, 1:1	0	
LT	Statytojas ir (arba) užsakovas Radviliškio rajono savivaldybės administracija	Dokumento žymuo IN2310-01-TP-GS-B04	Lapas 1	Lapų 1



4	1	Kabinetas	12.32
4	2	Klasė	47.5
4	3	Kabinetas	12.93
4	4	Klasė	59.45
4	5	Foje	33.28
4	6	Aktų salė	149.84
4	7	Scena	52.58
4	8	Klasė	70.03
4	9	Klasė	61.6
4	10	Koridorius	49.37
4	11	Kabinetas	11.44
4	12	Foje	20.96
4	13	Koridorius	2.62
4	14	Sandeliukas	0.95
4	15	Kabinetas	9.73
4	16	Klasė	31.6
4	17	Klasė	26.07
4	18	Kabinetas	16.59
4	19	Klasė	45.1
<b>4-oji ketvirtame aukšte (4) (19 patalpa)</b>			<b>713.96</b>
<b>IŠ VISO:</b>			<b>6582.71</b>

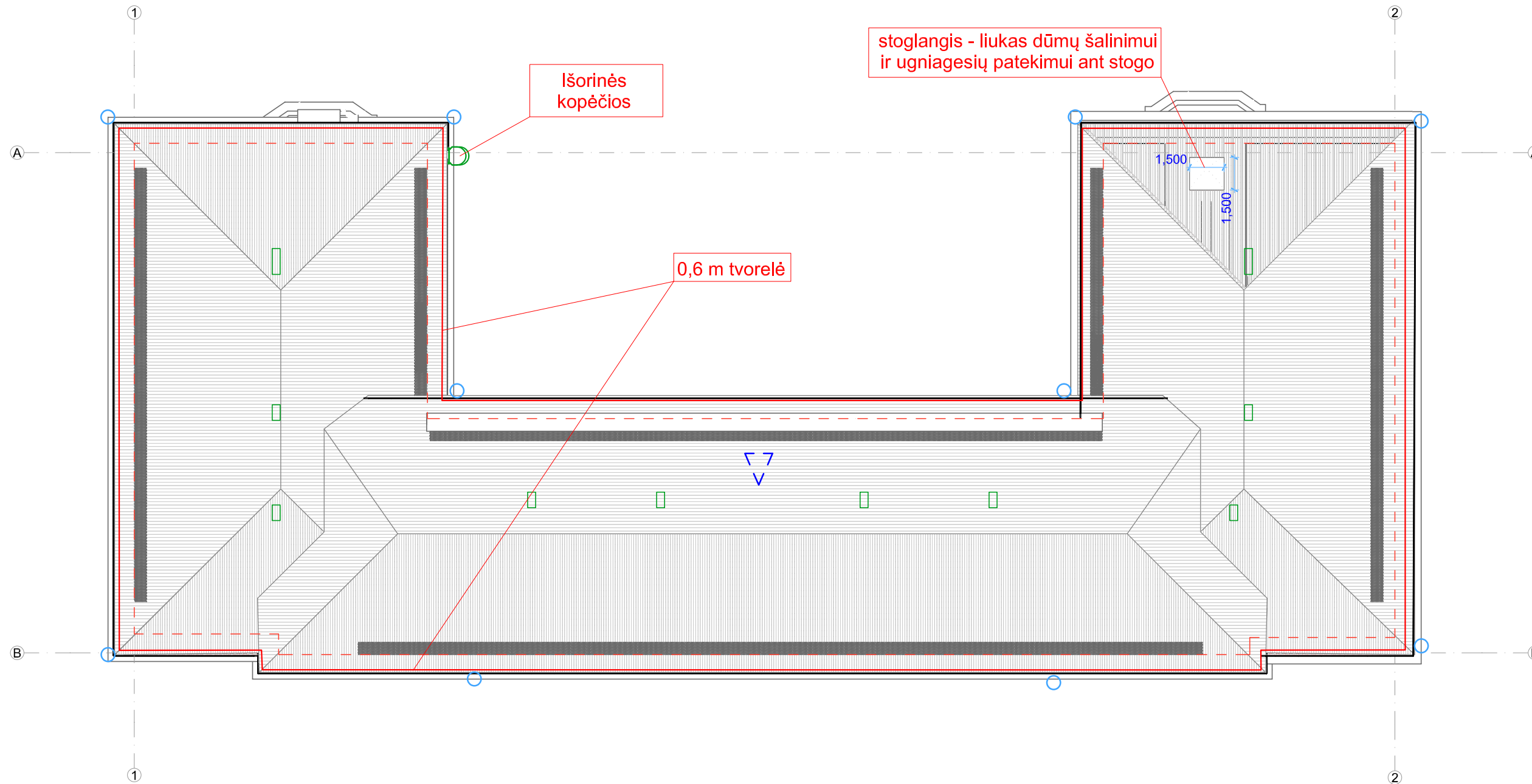
**PASTABA:**

- Rangovas turi įvertinti visus darbus, įrenginius ir medžiagas, reikalingas projektui įgyvendinti, išlaikant ne prastesnius, nei techninėse specifikacijose numatytus reikalavimus;
- Galima naudoti kitas medžiagas nei nurodyta sąnaudų žiniaraštyje tokiomis pačiomis charakteristikomis, suderinus su šio projekto autoriais;
- Nurodyti darbai turi būti įvertinti kompleksiška, kartu su visais palydinčiais darbais;
- Statybos rangovai, bet kokiu atveju, skaičiuodami sąmatas rangos darbams atlikti, privalo perskačiuoti medžiagų kiekius vadovaujantis techninio darbo projekto visa dokumentacija.
- Langų, durų, vartų, vitrinų ir stogo liukų detalesnes specifikacijas žiūrėti specifikacijose.
- Durų pritraukėjai montuojami visose lauko, priešdūminėse ir priešgaisrinėse duryse ir vitrinose. Pritraukėjai turi būti sureguliuoti taip, kad nesudarytų sunkumų neįgaliesiems atidaryti duris.
- Brėžinius žiūrėti kartu su SK, ŠVOK dalies brėžiniais;
- Medžiagų kiekius paskaičiuoti su atsargos koeficientu.
- Matmenys pateikti milimetrais;
- Altitudės pateiktos metrais;
- Ašys orientacinės;

**ŽENKLŲ REIKŠMĖS**

	REI 180
	EI 45

0	2024-02	Statybos leidimui ir statybai
Laida	Išleidimo data	Laidos statusas. Keitimo priežastis
Kval. Patv. dok. Nr.		Statinio projekto pavadinimas
2232	PV.	J. Stefanovič
35518	PDV.	Ž. Kuodis
		Mokslo paskirties pastato Radviliškyje, Radvilų g. 6, atnaujinimo (modernizavimo) projektas.
		Dokumento pavadinimas
		4a. planas
		1:200, 1:1
		Dokumento žymuo
		IN2310-01-TP-GS-B05
LT	Statytojas ir (arba) užsakovas	Lapas
	Radviliškio rajono savivaldybės administracija	Lapų
		1
		1

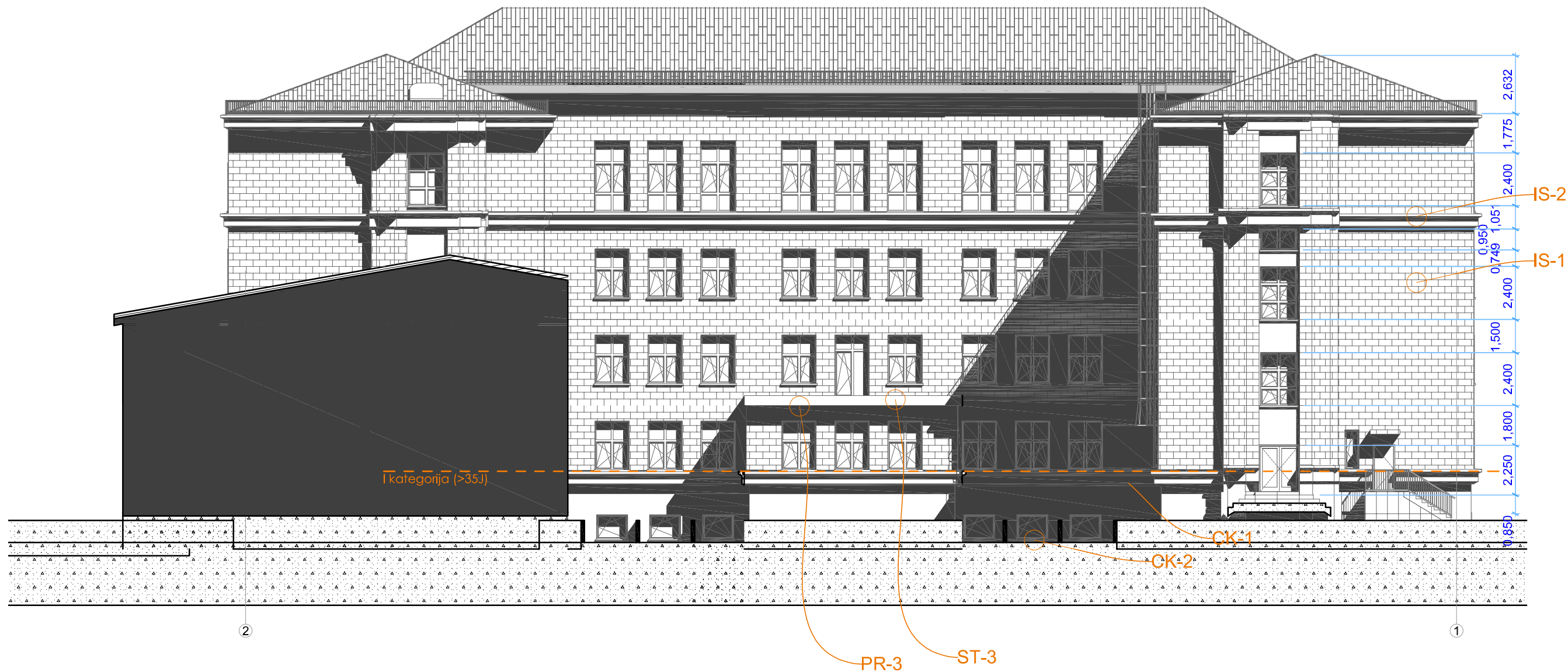


- Paslėptas lietvamzdis
- Sniego užtvaros ir apsauginės tvorelės. Spalva parenkama pagal stogą.
- Valcuota stogo danga, RAL 9010
- Esami stogo kamina
- Esamas vėdinimo langelis. Išlipimas ant stogo
- Stogo ventiliacinė čerpė, montuojam pastato perimetru-140 vnt

**PASTABA:**

1. Rangovas turi įvertinti visus darbus, įrenginius ir medžiagas, reikalingas projektui įgyvendinti, išlaikant ne prastesnius, nei techninėse specifikacijose numatytus reikalavimus;
2. Galima naudoti kitas medžiagas nei nurodyta sąnaudų žiniaraštyje tokiomis pačiomis charakteristikomis, suderinus su šio projekto autoriais;
3. Nurodyti darbai turi būti įvertinti kompleksiskai, kartu su visais palydinčiais darbais;
4. Statybos rangovai, bet kokiu atveju, skaičiuodami sąmatas rangos darbams atlikti, privalo perskaičiuoti medžiagų kiekius vadovaujantis techninio darbo projekto visa dokumentacija.
5. Langų, durų, vartų, vitrinų ir stogo liukų detalesnes specifikacijas žiūrėti specifikacijose.
6. Durų pritraukėjai montuojami visose lauko, priešdūminėse ir priešgaisrinėse duryse ir vitrinose. Pritraukėjai turi būti sureguliuoti taip, kad nesudarytų sunkumų neįgaliesiems atidaryti duris.
7. Brėžinius žiūrėti kartu su SK, ŠVOK dalies brėžiniais;
8. Medžiagų kiekiai paskaičiuoti su atsargos koeficientu.
9. Matmenys pateikti milimetrais;
10. Altitudės pateiktos metrais;
11. Ašys orientacinės;

0	2024-02	Statybos leidimui ir statybai		
Laida	Išleidimo data	Laidos statusas. Keitimo priežastis		
Kval. Patv. dok. Nr.		Statinio projekto pavadinimas		
2232	PV.	J. Stefanovič	<b>Mokslo paskirties pastato Radviliškyje, Radvilu g. 6, atnaujinimo (modernizavimo) projektas.</b>	
35518	PDV.	Ž. Kuodis		
			Dokumento pavadinimas	Laida
			Stogo planas 1:200	0
LT	Statytojas ir (arba) užsakovas Radviliškio rajono savivaldybės administracija	Dokumento žymuo IN2310-01-TP-GS-B06	Lapas	Lapų
			1	1



SUTARTINIAI ŽYMĖJIMAI

- Raudona silikoniniai dažai, RAL 3011
- Balti silikoniniai dažai, RAL 9010
- Juodi silikoniniai dažai, RAL 7016
- Keraminės fasadų plytelės, RAL 1013

PASTABA:

1. Rangovas turi įvertinti visus darbus, įrenginius ir medžiagas, reikalingas projektui įgyvendinti, išlaikant ne prastesnius, nei techninėse specifikacijose numatytus reikalavimus;
2. Galima naudoti kitas medžiagas nei nurodyta sąnaudų žiniaraštyje tokiomis pačiomis charakteristikomis, suderinus su šio projekto autoriais;
3. Nurodyti darbai turi būti įvertinti kompleksiskai, kartu su visais palydinčiais darbais;
4. Statybos rangovai, bet kokiu atveju, skaičiuodami sąmatas rangos darbams atlikti, privalo perskačiuoti medžiagų kiekius vadovaujantis techninio darbo projekto visa dokumentacija.
5. Langų, durų, vartų, vitrinų ir stogo liukų detalesnes specifikacijas žiūrėti specifikacijose.
6. Durų pritraukėjai montuojami visose lauko, priešdūminėse ir priešgaisrinėse duryse ir vitrinose. Pritraukėjai turi būti sureguliuoti taip, kad nesudarytų sunkumų neįgaliesiems atidaryti duris.
7. Brėžinius žiūrėti kartu su SK, ŠVOK dalies brėžiniais;
8. Medžiagų kiekiai paskaičiuoti su atsargos koeficientu.
9. Matmenys pateikti milimetrais;
10. Altitudės pateiktos metrais;
11. Ašys orientacinės;

0	2024-02	Statybos leidimui ir statybai	
Laida	Išleidimo data	Laidos statusas. Keitimo priežastis	
Kval. Patv. dok. Nr.		In Ace UAB (m. k. 300935637, Adresas: Saulėtekio al. 15, 613 kab., Vilnius, tel. +3706 360 1000, info@inace.lt, www.inace.lt)	Statinio projekto pavadinimas
2232	PV.	J. Stefanovič	<b>Mokslų paskirties pastato Radviliškyje, Radvilu g. 6, atnaujinimo (modernizavimo) projektas.</b>
35518	PDV.	Ž. Kuodis	
			Dokumento pavadinimas
			Fasadas 2-1
			1:200
LT	Statytojas ir (arba) užsakovas		Dokumento žymuo
	Radviliškio rajono savivaldybės administracija		IN2310-01-TP-GS-B07
			Lapas
			Lapų
			1
			1



STATYBOS PRODUKCIJOS  
SERTIFIKAVIMO CENTRAS

Valstybės įmonė Statybos produkcijos sertifikavimo centras, įmonės kodas 110068926, Linkmenų g. 28, LT-08217 Vilnius

# KVALIFIKACIJOS ATESTATAS

Nr.35518

**Žydrūnas Kuodis**

A.k. [redacted]

Suteikta teisė eiti ypatingo statinio projekto dalies vadovo ir ypatingo statinio projekto dalies vykdymo priežiūros vadovo pareigas.

Statiniai: visi statiniai (išskyrus branduolinės energetikos objektų statinius).

Projekto dalis: gaisrinės saugos

*Mokslo paskirties pastato, Radvilų g. 61  
Radviliškyje, kapitalinio remonto projektas*

Direktorius



Robertas Encius

14979

Išduotas 2016 m. sausio 28 d.

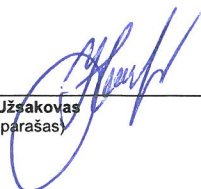
Pirmą kartą išduotas 2016 m. sausio 28 d.

Kvalifikacijos atestatų registras skelbiamas [www.spsc.lt](http://www.spsc.lt)

**TECHNINĖ PROJEKTAVIMO UŽDUOTIS**  
2023.05.04

<b>BENDRA INFORMACIJA</b>		
1.	Projekto pavadinimas pagal STR	Mokslo paskirties pastato Radviliškyje, Radvilu g. 6, atnaujinimo (modernizavimo) projektas
2.	Statytojas	Radviliškio rajono savivaldybės administracija
3.	Užsakovas	Radviliškio rajono savivaldybės administracija
4.	Statybos rūšis	Atnaujinimas (modernizavimas)
5.	Statinio paskirtis	Mokslo paskirties
6.	Statinio kategorija	Ypatingasis statinys
7.	Pastato plotas (m <sup>2</sup> )	apie 6 582,71
8.	Pastato tūris (m <sup>3</sup> )	Apie 43 029
9.	Pastato užstatymo plotas (m <sup>2</sup> )	Apie 3 566
10.	Pastato aukštų skaičius	4
11.	Energetinio naudingumo klasė	B
12.	Numatoma statinio skaičiuojamoji kaina EUR su PVM	2 273 730
<b>REIKALAVIMAI OBJEKTO TECHNINIAM PROJEKTUI</b>		
1.	TDP projekto dalys	<ol style="list-style-type: none"> <li>1. Bendroji dalis;</li> <li>2. Sklypo sutvarkymo;</li> <li>3. Architektūros;</li> <li>4. Konstrukcijų;</li> <li>5. Vandentiekio ir nuotekų šalinimo</li> <li>6. Šildymas, vėdinimas oro kondicionavimas</li> <li>7. Šilumos gamyba ir tiekimas</li> <li>8. Elektrotechnikos ( lauko ir vidaus) ;</li> <li>9. Pasirengimo statybai ir statybos darbų organizavimo;</li> <li>10. Statybos skaičiuojamosios kainos nustatymo;</li> </ol>

Užsakovas  
(parašas)



Projektuotojas  
(parašas)



2.	TDP pagrindiniai dokumentai	Techninės specifikacijos; Aiškinamieji raštai; Brėžiniai; Sąnaudų kiekių žiniaraščiai; Inžineriniai skaičiavimai;
3.	Kitos paslaugos, susijusios su projektavimo paslaugomis	- Inžineriniai geodeziniai tyrimai (topo); - Statinio tyrimai (ataskaita); - Visų būtinų prisijungimo prie inžinerinių tinklų, susisiekimo komunikacijų ir kt. sąlygų gavimas
1.	Bendroji dalis	Projekto pavadinimas: Mokslo paskirties pastato Radviliškyje, Radvilu g. 6, atnaujinimo (modernizavimo) projektas Statinio naudojimo paskirtis: Mokslo paskirties  Projekto dalis rengiama vadovaujantis privalomųjų statinio projekto rengimo dokumentų ir kitų norminių teisės aktų reikalavimais. Apiforminama pagal Statybos techninio reglamento STR 1.04.04.2017 „Statinio projektavimas, projekto ekspertizė“ reikalavimus.
2.	Sklypo sutvarkymas (sklypo planas);	- Numatyti nuogrindos atstatymą po šiltinimo darbų; - Drenažo įrengimas prie šviesduobių.  Projekto dalis rengiama vadovaujantis privalomųjų statinio projekto rengimo dokumentų ir kitų norminių teisės aktų reikalavimais. Apiforminama pagal Statybos techninio reglamento STR 1.04.04.2017 „Statinio projektavimas, projekto ekspertizė“ reikalavimus.
3.	Architektūros (statinio architektūra)	Modernizuojamas 1C4p korpusas. Pastato energinio naudingumo klasė B Pastato aukštis – iki 10 m. Langų keitimas: - Bendras plotas- 737,84m <sup>2</sup> - U = 1,00 W/(m <sup>2</sup> K). - PVC rėmas su dviejų kamerų stiklo paketais, padengtais selektyvinėmis dangomis. - Oro laidumo klasė-4. - Langų rankenos rakinamos su raktu. - Langų varstymas patogus valymui. - Furnitūra ir kiti gaminio parametrai derinami projekto metu. Durų keitimas: - Bendras plotas- 58,51m <sup>2</sup> - U = 1,40 W/(m <sup>2</sup> K). - Aliuminio profilio durys su stiklo paketais - Oro laidumo klasė-4. - Furnitūra ir kiti gaminio parametrai derinami projekto metu.  Išorinės sienos ir cokolio šiltinimas : - 1C4p korpuso šiltinimas akmens vata. - Karnyzų šiltinimas putplasčiu foruojant išsikišimus pagal fasadą. - Cokolio šiltinimas (XPS) iki 1.2 m. - Rūsio sienų, kurios ribojasi su gruntu, šiltinamos iki pamato. Pastogės šiltinimas: - Palėpės grindų šiltinimas akmens vata. - OSB vaikščiavimo takai. Stogo danga:

		<ul style="list-style-type: none"> <li>- Stogas iš valcuoto profilio.</li> <li>- Keičiami latakai ir lietvamzdžiai</li> </ul> <p>Projekto dalis rengiama vadovaujantis privalomųjų statinio projekto rengimo dokumentų ir kitų norminių teisės aktų reikalavimais. Apiforminama pagal Statybos techninio reglamento STR 1.04.04.2017 „Statinio projektavimas, projekto ekspertizė“ reikalavimus.</p>
4.	Konstruktijų (statinio konstrukcijos)	<p>Keičiama stogo danga:</p> <ul style="list-style-type: none"> <li>- Stiprinti 1C4p šlaitinio stogo konstrukcijas pagal galiojančias sniego, vėjo apkrovas.</li> </ul> <p>2c1g saulės panelių ant stogo apkrovų skaičiavimai. Saulės panelės – 0,3 kPa;</p> <p>Projekto dalis rengiama vadovaujantis privalomųjų statinio projekto rengimo dokumentų ir kitų norminių teisės aktų reikalavimais. Apiforminama pagal Statybos techninio reglamento STR 1.04.04.2017 „Statinio projektavimas, projekto ekspertizė“ reikalavimus.</p>
5.	Vandentiekio ir nuotekų šalinimo;	<p>Keičiamos sistemos:</p> <ul style="list-style-type: none"> <li>- karšto vandens;</li> </ul> <p>Projekto dalis rengiama vadovaujantis privalomųjų statinio projekto rengimo dokumentų ir kitų norminių teisės aktų reikalavimais. Apiforminama pagal Statybos techninio reglamento STR 1.04.04.2017 „Statinio projektavimas, projekto ekspertizė“ reikalavimus.</p>
6.	Šildymas, vėdinimas oro kondicionavimas	<p>Šildymas:</p> <ul style="list-style-type: none"> <li>- Pastato šildymo sistema keičiama į 2-amzdę.</li> <li>- Radiatoriai su termostatiniais ventiliais</li> <li>- Įrengiami šilumą atspindintys ekranai už radiatorių.</li> </ul> <p>Šilumos siurbliai oras-oras:</p> <ul style="list-style-type: none"> <li>- Klasėse numatyti sieninius oro kondicionierius.</li> </ul> <p>Projekto dalis rengiama vadovaujantis privalomųjų statinio projekto rengimo dokumentų ir kitų norminių teisės aktų reikalavimais. Apiforminama pagal Statybos techninio reglamento STR 1.04.04.2017 „Statinio projektavimas, projekto ekspertizė“ reikalavimus.</p>
7.	Šilumos gamyba ir tiekimas	<p>Vidus:</p> <ul style="list-style-type: none"> <li>- Šilumos punkto modernizavimas 300 kw.</li> <li>- Šilumos punktas su gamykline automatika</li> <li>- Įrengti pastato šilumos energijos skaitiklį.</li> </ul> <p>Projekto dalis rengiama vadovaujantis privalomųjų statinio projekto rengimo dokumentų ir kitų norminių teisės aktų reikalavimais. Apiforminama pagal Statybos techninio reglamento STR 1.04.04.2017 „Statinio projektavimas, projekto ekspertizė“ reikalavimus.</p>
8.	Elektrotechnikos	<p>Vidus:</p> <ul style="list-style-type: none"> <li>- Šviestuvų keitimas į LED. Bendro naudojimo patalpose numatyti daviklius.</li> </ul> <p>Laukas:</p> <ul style="list-style-type: none"> <li>- Suprojektuoti ant stogo iki 140 kw galios saulės modulius.</li> <li>- Aktyvinė žaibosauga, įžeminimas.</li> </ul> <p>Projekto dalis rengiama vadovaujantis privalomųjų statinio projekto</p>

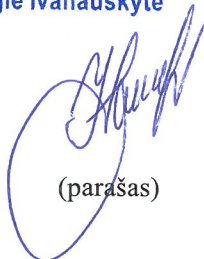
		rengimo dokumentų ir kitų norminių teisės aktų reikalavimais. Apiforminama pagal Statybos techninio reglamento STR 1.04.04.2017 „Statinio projektavimas, projekto ekspertizė“ reikalavimus.
9.	Pasirengimo statybai ir statybos darbų organizavimo	Aprašoma darbų organizavimas, patekimo į darbų vietą variantai, numatytas medžiagų pristatymas ir kiti veiksmai atsižvelgiant į įstaigoje nustatytus saugumo ir tvarkos reikalavimus.  Projekto dalis rengiama vadovaujantis privalomųjų statinio projekto rengimo dokumentų ir kitų norminių teisės aktų reikalavimais. Apiforminama pagal Statybos techninio reglamento STR 1.04.04.2017 „Statinio projektavimas, projekto ekspertizė“ reikalavimus.
10.	Statybos skaičiuojamosios kainos nustatymo	Statybos produktams ir įrengianimas turi būti pateikti komerciniai pasiūlymai, kurie leistų įvertinti kainą.  Projekto dalis rengiama vadovaujantis privalomųjų statinio projekto rengimo dokumentų ir kitų norminių teisės aktų reikalavimais. Apiforminama pagal Statybos techninio reglamento STR 1.04.04.2017 „Statinio projektavimas, projekto ekspertizė“ reikalavimus.
<b>KITA</b>		
1.	Reikalavimai techninio projekto rengimo dokumentų kalbai (-oms)	Lietuvių kalba
2.	Nurodymai statinio dokumentų komplektavimui, įforminimui ir pateikimui	- Visos techninio projekto apimties originalios bylos - 3 egz - Visos techninio projekto apimties PDF formatu bylos (elektroninė versija) 1 CD.
3.	Ekspertizės atlikimas	Statinio techninio projekto ekspertizę privalo organizuoti Statytojas, o Projektuotojas privalo pataisyti Techninį projektą pagal ekspertizės akte nurodytas pagrįstas privalomas pastabas.

Pastabos:

1. Projekto sprendiniai, kurie nėra aprašyti nėra rengiami.

**Užsakovas**

Radviliškio rajono savivaldybės  
administracijos direktorė  
Eglė Ivanauskytė



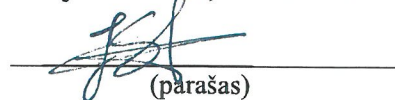
(parašas)

**Projektuotojas**

„IN ace“, UAB vardu  
Direktorius, Marius Matuliukštis



Projekto vadovė, Jolanta Stefanovič



(parašas)



**PRIEŠGAISRINĖS APSAUGOS IR GELBĖJIMO DEPARTAMENTO  
PRIE VIDAUS REIKALŲ MINISTERIJOS  
ŠIAULIŲ PRIEŠGAISRINĖ GELBĖJIMO VALDYBA**

Biudžetinė įstaiga, Švitrigailos g. 18, 03223 Vilnius.

E. pristatymo dėžutės adresas 188601311.

Duomenys kaupiami ir saugomi Juridinių asmenų registre, kodas 188601311.

Valdybos duomenys: J. Basanavičiaus g. 89, 76160 Šiauliai, tel. (8 707) 51 911, el. p. [siauliai.pgv@vpgt.lt](mailto:siauliai.pgv@vpgt.lt)

„In Ace“, UAB  
El. p. [info@inace.com](mailto:info@inace.com)

2024-03-                      Nr. 9.4-6-  
į 2024-03-13                Nr. IA-V-240313

**DĖL GAISRINĖS SAUGOS ĮVERTINIMO DALINIŲ KOEFICIENTŲ**

Priešgaisrinės apsaugos ir gelbėjimo departamento prie Vidaus reikalų ministerijos Šiaulių priešgaisrinė gelbėjimo valdyba (toliau – Valdyba) gavo Jūsų 2024 m. kovo 13 d. raštą „Dėl gaisrinės saugos įvertinimo dalinio koeficiento Nr. IA-V-240313, kuriame prašote pritarti G<sub>4</sub> dalinio koeficiento reikšmės taikymui rengiant mokslo paskirties pastato Radvilų g. 6 Radviliškyje kapitalinio remonto projektavimo darbus.

Valdyba įvertinusi Jūsų prašymą dėl kapitalinio remonto projektavimo darbų Radvilų g.6, Radviliškyje, neprieštarauja, kad gaisrinio skyriaus skaičiavimui būtų taikomas gaisrinės saugos įvertinimo dalinis G<sub>4</sub> koeficientas.

Dėkojame, kad kreipėtės.

Viršininko pavaduotojas

Gražvidas Butkus

Linus Tautkevičius, tel. (8 707) 69 831, el. p. [linas.tautkevicius@vpgt.lt](mailto:linas.tautkevicius@vpgt.lt)  
Mindaugas Saročka, tel. (8 707) 51 918, el. p. [mindaugas.sarocka@vpgt.lt](mailto:mindaugas.sarocka@vpgt.lt)

## DETALŪS METADUOMENYS

<b>Dokumento sudarytojas (-ai)</b>	Priešgaisrinės apsaugos ir gelbėjimo departamentas prie Vidaus reikalų ministerijos 188601311, Švitrigailos g. 18, LT-03223 Vilnius
<b>Dokumento pavadinimas (antraštė)</b>	Dėl gaisrinės saugos įvertinimo dalinio koeficiento
<b>Dokumento registracijos data ir numeris</b>	2024-03-20 Nr. 9.4-6-251 /2024(11.6.74 E)
<b>Dokumento gavimo data ir dokumento gavimo registracijos numeris</b>	–
<b>Dokumento specifikacijos identifikavimo žymuo</b>	ADOC-V1.0
<b>Parašo paskirtis</b>	Pasirašymas
<b>Parašą sukūrusio asmens vardas, pavardė ir pareigos</b>	Gražvidas Butkus, Viršininko pavaduotojas, Šiaulių priešgaisrinė gelbėjimo valdyba
<b>Sertifikatas išduotas</b>	GRAŽVIDAS BUTKUS LT
<b>Parašo sukūrimo data ir laikas</b>	2024-03-20 11:30:44 (GMT+02:00)
<b>Parašo formatas</b>	XAdES-T
<b>Laiko žymoje nurodytas laikas</b>	2024-03-20 11:31:00 (GMT+02:00)
<b>Informacija apie sertifikavimo paslaugų teikėją</b>	EID-SK 2016, AS Sertifitseerimiskeskus EE
<b>Sertifikato galiojimo laikas</b>	2023-06-28 13:30:19 – 2028-06-26 23:59:59
<b>Informacija apie būdus, naudotus metaduomenų vientisumui užtikrinti</b>	"Registravimas" paskirties metaduomenų vientisumas užtikrintas naudojant "RCSC IssuingCA, VI Registru centras - i.k. 124110246 LT" išduotą sertifikatą "DBSIS, Informatikos ir ryšių departamentas prie Lietuvos Respublikos vidaus reikalų ministerijos, į.k.188774822 LT", sertifikatas galioja nuo 2022-05-19 16:48:06 iki 2025-05-18 16:48:06
<b>Pagrindinio dokumento priedų skaičius</b>	–
<b>Pagrindinio dokumento priedamų dokumentų skaičius</b>	–
<b>Priedamo dokumento sudarytojas (-ai)</b>	–
<b>Priedamo dokumento pavadinimas (antraštė)</b>	–
<b>Priedamo dokumento registracijos data ir numeris</b>	–
<b>Programinės įrangos, kuria naudojantis sudarytas elektroninis dokumentas, pavadinimas</b>	DBSIS, versija 3.5.75.8.1
<b>Informacija apie elektroninio dokumento ir elektroninio (-ių) parašo (-ų) tikrinimą (tikrinimo data)</b>	Atitinka specifikacijos keliamus reikalavimus. Visi dokumente esantys elektroniniai parašai galioja (2024-03-20 12:48:07)
<b>Paieškos nuoroda</b>	–
<b>Papildomi metaduomenys</b>	Nuorašą suformavo 2024-03-20 12:48:08 DBSIS