

STATINIŲ GRIOVIMO DARBŲ PROJEKTINIAMS SPRENDINIAMS PARENGTI IR GRIOVIMO DARBŲ TECHNINĖ SPECIFIKACIJA

2024 m.

Nr.

Šiauliai

- Aprašo pavadinimas:** Lietuvos kariuomenės Logistikos valdybos Įgulų aptarnavimo tarnybos administruojamų statinių griovimo aprašas, adresu Dariaus ir Girėno g. 144, Radviliškis
- Objektas:** Lietuvos kariuomenės Logistikos valdybos Įgulų aptarnavimo tarnybos administruojamų statinių, esančių Dariaus ir Girėno g. 144, Radviliškis griovimo darbų aprašo parengimas ir griovimo darbų atlikimas.

3. **Objekto apibūdinimas:**

Informacija apie statinius:

Statinių pavadinimas	Teritorija	Statybos metai	Unikalus Nr.	Pažymėjimas plane	Bendras plotas, m ²	Pastabos	Planuojami griovimo metai
Sandėlis	Dariaus ir Girėno g. 144, Radviliškis	1981	7192-7001-8125	12F1p	230,18	Sienos plytų mūro, stogas šlaitinis, stogo danga – asbestcementinis šiferis	2025
Sandėlis	Dariaus ir Girėno g. 144, Radviliškis	1972	7192-7001-8169	16F1p	17,18	Sienos plytų mūro, stogas šlaitinis, stogo danga – asbestcementinis šiferis	2025
Garažas	Dariaus ir Girėno g. 144, Radviliškis	1952	7192-7001-8180	18G1p	424,89	Sienos plytų mūro, stogas šlaitinis, stogo danga – asbestcementinis šiferis	2025
Sandėlis	Dariaus ir Girėno g. 144, Radviliškis	1928	7192-7001-8190	19F1p	334,24	Sienos plytų mūro, stogas šlaitinis, stogo danga - nėra	2025

Griovimo darbų aprašas, darbų su asbestu planas turi būti suderinti su Užsakovu.

4. **Statinio griovimo darbų aprašui rengti pateikiami dokumentai (bus pateikiami pasirašius sutartį):**

2024-02-27 išrašas Nr. 40/38538 apie Nekilnojamo turto registre įregistruotus statinius ir teises į juos. Žemės sklypo, kuriame stovi statiniai unikalus numeris 4400-5146-4921, Lietuvos kariuomenė pateikia turimus planus su statinių kadastrinių bylų kopijomis.

5. **Statytojo (užsakovo) reikalavimai (techninė specifikacija):**

- 5.1. Perkama pastatų (statinių) griovimo ir ardymo darbų, bei teritorijos sutvarkymo po griovimo darbų paslauga, kuri turi būti atliekama pagal rangovo paruoštą, su Užsakovu suderintą griovimo darbų aprašą, su darbų kainą pagrindžiančia skaičiuojamąja kainos nustatymo sąmata, atitinkanti pasiūlymo kainą. *Rangovas prieš pateikdamas pasiūlymą, gali savarankiškai apžiūrėti darbų vykdymo vietą, kad įvertintų esamą situaciją, savo galimybes, riziką, darbų kiekius ir visas galimas išlaidas bei išsiaiškinti kitas aplinkybes ruošiant pasiūlymą, rengiant griovimo darbų projektą.*

- 5.2. Numatyti teritorijos sutvarkymą ir išvalymą nuo statybinių atliekų Išvalytoje teritorijoje, neturi likti šiukšlių, statybinių atliekų (šiferio, plytų ir kt.). Nugriovus pastatą, jo buvimo vietoje pagrindas turi būti išlygintas (esant poreikiui gruntas išvežamas/ užvežamas), sutvirtintas ir pasėta žolė.
- 5.3. Medžiai trukdantys pastatų griovimui, turi būti nupjauti, kelmai panaikinti ir utilizuoti.
- 5.4. Kiti reikalavimai nurodyti techninės specifikacijos priede „Techninė specifikacija statinių griovimo darbams“
- 5.5. Rangovas privalo išimti statybos (griovimo) darbų leidimą/ pritarimą, jei toks reikalingas vadovaujantis griovimo darbus reglamentuojančiais teisės aktais. Užpildyti reikalingus dokumentus IS „Infostatyba“ sistemoje. Į pasiūlymo kainą turi būti įskaičiuota visi reikalingi mokesčiai, įmokos, reikalingos leidimui/ pritarimui gauti.
- 5.6. *Po griovimo darbų rangovas privalo parengti atnaujintą žemės sklypo planą ir nugriautų pastatų kadastrines bylas.* Statinių kadastro bylos turi būti suderintos su VĮ Registrų centru. Rangovas, po žemės sklypo ir statinių kadastrinių matavimų parengimo, pateikia užsakovui nekilnojamojo daikto kadastrinių matavimų duomenų bylas su patikslintais duomenimis, skaitmenine ir spausdintine forma (1 egzempliorius); Į pasiūlymo kainą turi būti įskaičiuota visi reikalingi mokesčiai, įmokos, reikalingi žemės sklypo plano ir kadastrinių bylų parengimui.

6. Griovimo darbų aprašo sudėtis (dalys):

- 6.1. Bendroji, sklypo sutvarkymo;
- 6.2. Darbų kiekių žiniaraščiai:
statybinei-griovimo daliai;
lauko ir vidaus inžinerinių komunikacijų (lauko ir vidaus tinklams) naikinimo - perkėlimo, taip pat pateikiant perkeltų linijų - įvadų schemas (jei yra poreikis perkelti);
- 6.3. Pastatų griovimo aprašas;
- 6.4. Darbo su asbestu planas
- 6.5. Statybos skaičiuojamosios kainos nustatymas kainos pagrindimui;
- 6.6. Techninės specifikacijos;

Reikalavimai griovimo darbų aprašui:

- 7.1. Aprašas turi būti parengtas vadovaujantis STR 1.04.04:2017 „Statinio projektavimas, projekto ekspertizė“ nuostatomis; Darbo su asbestu nuostatais (TAR 2017-09-19, Id. kodas 2017-14787); Statybos įstatymu ir kitais reglamentuojančiais teisės aktais.
- 7.2. Aprašas turi atitikti visus priešgaisrinės saugos, higienos, darbo saugos ir aplinkosaugos reikalavimus.
- 7.3. Visi įrenginiai turi būti parinkti racionaliai, atsižvelgiant į jų darbo efektyvumą ir kainą.
- 7.4. Į griovimo darbų kiekių žiniaraščius ir sąmatą įtraukti visus statybos darbus ir kitus spec. darbus, reikalingus inžineriniams tinklams – komunikacijoms panaikinti (perkelti), taip pat įvertinti pastatuose ir aplink juos esančių aikštelių, privažiavimo kelių, šiukšlių ir kitų atliekų (jei tokių yra) utilizavimą.

7. Griovimo darbų aprašo rengimo (įforminimo), komplektavimo ir pateikimo reikalavimai:

- 8.1. Projektinėje dokumentacijoje pateikti racionalius ir ekonomiškiausius sprendinius griovimo darbams atlikti;
- 8.2. Darbų kiekių žiniaraščiuose turi būti pozicijų nuorodos į konkrečių techninių specifikacijų žymenis;
- 8.3. Techninėse specifikacijose pateiktas aprašymas kiekvienam darbui, statybos produktui;
- 8.4. Aprašą rengti vadovaujantis galiojančių įstatymų, teisės aktų ir normatyvinių statybos techninių dokumentų reikalavimais;
- 8.5. Parengtas aprašas su priklausiniais (inžinerinių komunikacijų tinklų perkėlimo atveju) privalo būti pateiktas 2 egz. spausdinta versija ir 1 egz. skaitmenine versija elektroninėje laikmenoje.

PRIDEDAMA:

1. Techninė specifikacija statinių griovimo darbams, 2 lapai;
2. Teritorijos schema, 1 lapas;
3. Nuotraukos, charakterizuojančios statinių būklę, 4 lapai.

TECHNINĖ SPECIFIKACIJA STATINIŲ GRIOVIMO DARBAMS

Griovimo įranga ir metodai.

Visi įrenginiai turi būti parinkti racionaliai, atsižvelgiant į jų darbo efektyvumą ir kainą.

Visa įranga, technika, priedai ir griovimo metodai turi atitikti Lietuvos Respublikos darbuotojų saugos ir sveikatos reikalavimus bei kitus reikalavimus, reglamentuojančius saugų darbą statybvietėje.

Griovimo darbai turi būti atliekami laikantis statybos techninių reglamentų ir kitų teisės aktų, reglamentuojančių statybos (griovimo) veiklą (normų, taisyklių) reikalavimus.

Žymuo	Charakteristika, techniniai ir įrengimo reikalavimai
TS-01	<p>Konstrukcijų ardymas, griovimas</p> <p>Konstrukcijos ardamos-griaunamos rankiniu arba mechaniniu būdu, nuo viršaus link apačios. Plytų mūras, gelžbetonis, plieninės konstrukcijos - ardamos nesaugant. Ardymo-griovimo darbai turi būti vykdomi laikanti visų darbo saugos ir sveikatos taisyklių. Už darbuotojų sveikatą ir saugumą atsako rangovas.</p> <p>Asbestcementė stogo danga turi būti nuimama, prieš panaudojant griovimo techniką, surenkama atskirai nuo kitų atliekų ir tvarkoma laikantis pavojingų atliekų tvarkymo reikalavimų.</p> <p>Pastato konstrukcijos turi būti išardomos pilnai ne tik žemės paviršiuje, bet ir grunte.</p> <p>Pabaigus ardymo ir išmontavimo darbus, rangovas privalo pašalinti visas likusias medžiagas ir šiukšles. Aplinka turi būti paliekama švari, tvarkinga, tinkama naudoti.</p>
TS-02	<p>Statybinių atliekų tvarkymas</p> <p>Statybinės atliekos turi būti tvarkomos vadovaujantis Statybinių atliekų tvarkymo taisyklėmis, patvirtintomis Lietuvos Respublikos aplinkos ministro 2006 m. gruodžio 29 d. įsakymu Nr. D1-637.</p> <p>Susidariusios atliekos turi būti išrūšiuotos ir laikinai laikomos atskirai iki perdavimo atliekų tvarkytojams:</p> <ul style="list-style-type: none">• inertinės atliekos – betonas, plytos, keramika ir kitos atliekos;• perdirbti ir pakartotinai naudoti tinkamos atliekos, antrinės žaliavos – stiklas ir kitos tiesiogiai perdirbti tinkamos atliekos ir (ar) perdirbti ar pakartotinai naudoti tinkamos iš atliekų gautos medžiagos;• pavojingosios atliekos – asbesto turinčios statybinės medžiagos (šiferinė stogo danga, vamzdžiai, izoliacinės medžiagos), kitos kenksmingos, degios, sprogstamosios, ėsdinančios, toksiškos, sukeliančios koroziją ar turinčios kitų savybių, galinčių neigiamai įtakoti aplinką ir žmonių sveikatą;• netinkamos perdirbti atliekos (izoliacinės medžiagos, akmens vata ir kt.). <p>Išrūšiuotos atliekos turi būti perduodamos įmonėms, turinčioms teisę tvarkyti tokias atliekas pagal sutartis dėl jų naudojimo ir šalinimo.</p> <p>Statybinės atliekos (nukritusios konstrukcijų - stogo, sienų, durų, langų dalys esančios aplink griaunamą pastatą (5 m atstumu) arba jo viduje) turi būti surinktos ir kartu su kitomis statybinėmis atliekomis perduotos tvarkytojams.</p> <p>Baigus darbus, kartu su sąskaita, užsakovui turi būti perduoti visų griovimo darbų vykdymo metu susidariusių atliekų, išskyrus komunalines, lydraščiai (kopijos).</p>
TS-03	<p>Grunto išlyginimas</p> <p>Išardžius visas konstrukcijas, iškeltas gruntas turi būti paskleidžiamas ir išlyginamas-planiruojamas atsižvelgiant į esamą reljefą. Rangovas prieš vykdydamas darbus turi pats įsivertinti ar bus reikalingas papildomas gruntas reljefo lyginimo darbams. Jei gruntas bus reikalingas, jo kainą ir atvežimo kaštus turi įsivertinti pasiūlyme. Nugriauto pastato vietoje, gruntas turi būti sutankinamas ir išlyginamas neturi būti duobių ar kalvų. Gruntą išvežti iš darbų aikštelės draudžiama. Papildomo grunto užvežimas reikalingas (turi būti numatomas) jei išplanuotoje griovimo darbų aikštelėje, dėl išvežto pamatų tūrio, sutankinto grunto paviršius giliausioje vietoje atsidurs 0,3 m žemiau, nei šalia esantis, nejudinto grunto paviršius.</p>
TS-04	<p>Paprastų gazonų užsėjimas</p> <p>Paruošiamieji darbai vejos įrengimui: augalinė žemė tolygiai paskleidžiama visame būsimos vejos</p>

plote 10 cm storio sluoksniu, nurenkami akmenys, žemės paviršius sutankinamas voluojant. Prieš sėjant žolių mišinį, žemės paviršius lengvai išpurenamas.

Gazonine sėjama pasėjamas žolių mišinys:

Raudonasis eračynas – 30%

Smilga baltoji – 10%

Miglė paprastoji – 60%

Sėklų norma žolyne g/m²:

Raudonasis eračynas – 10

Smilga baltoji – 3

Miglė paprastoji – 6.

Pasėjus žoles, žemės paviršius dar kartą voluojamas, palaistomas.

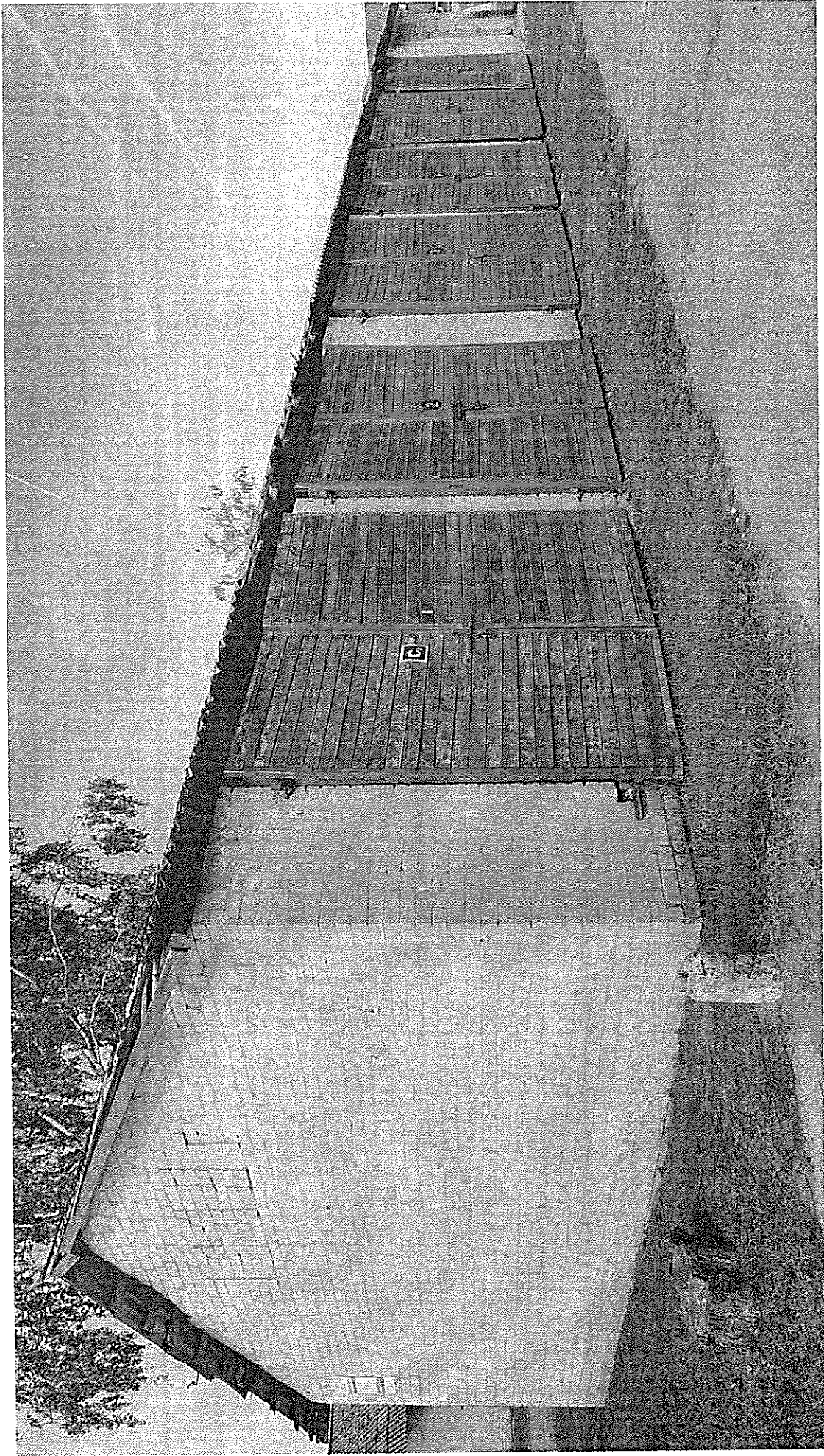
Pastaba: Numeracija nebūtinai nuosekli.

Užsakovo vardu

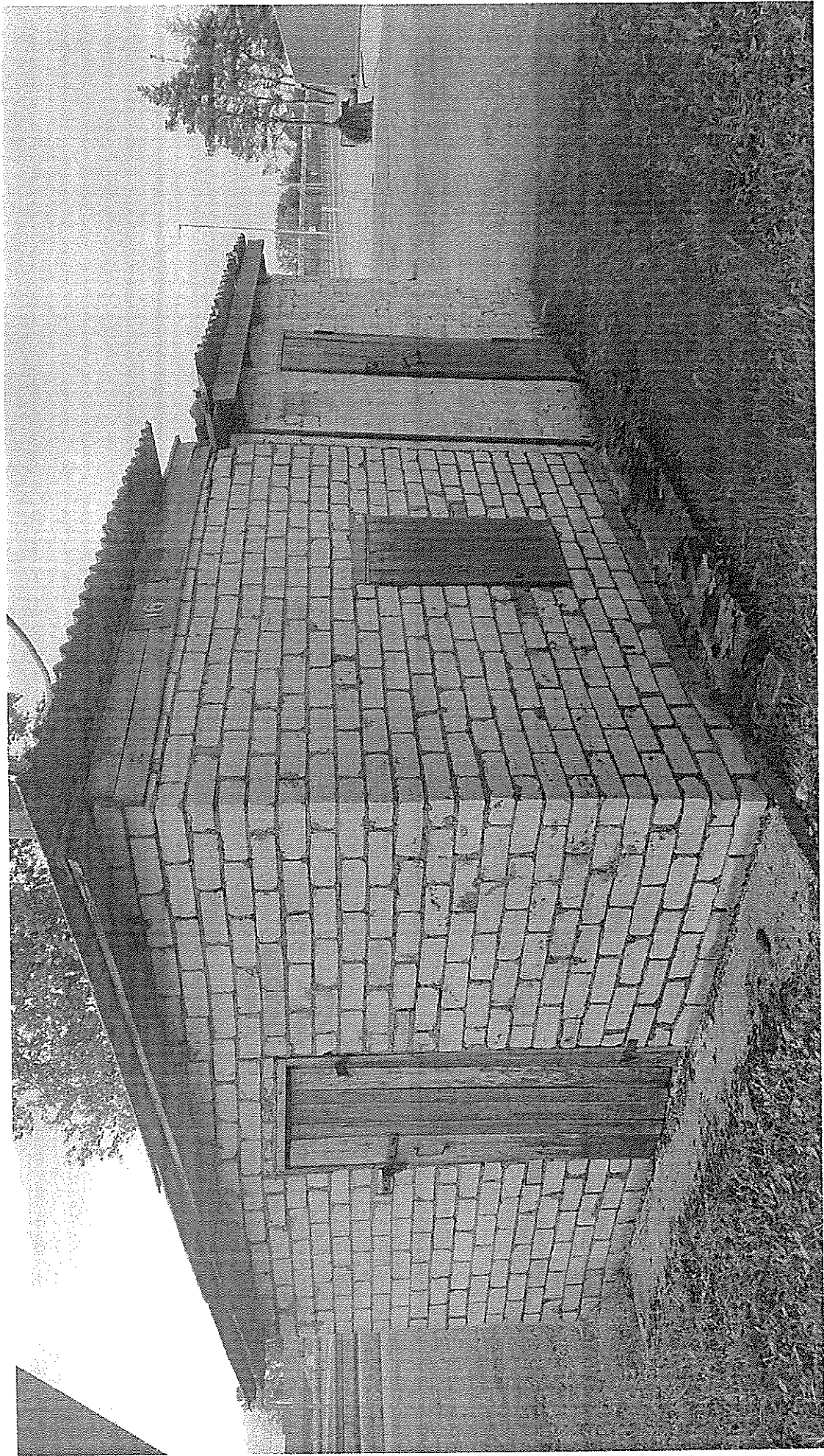
Vadas

Rangovo vardu

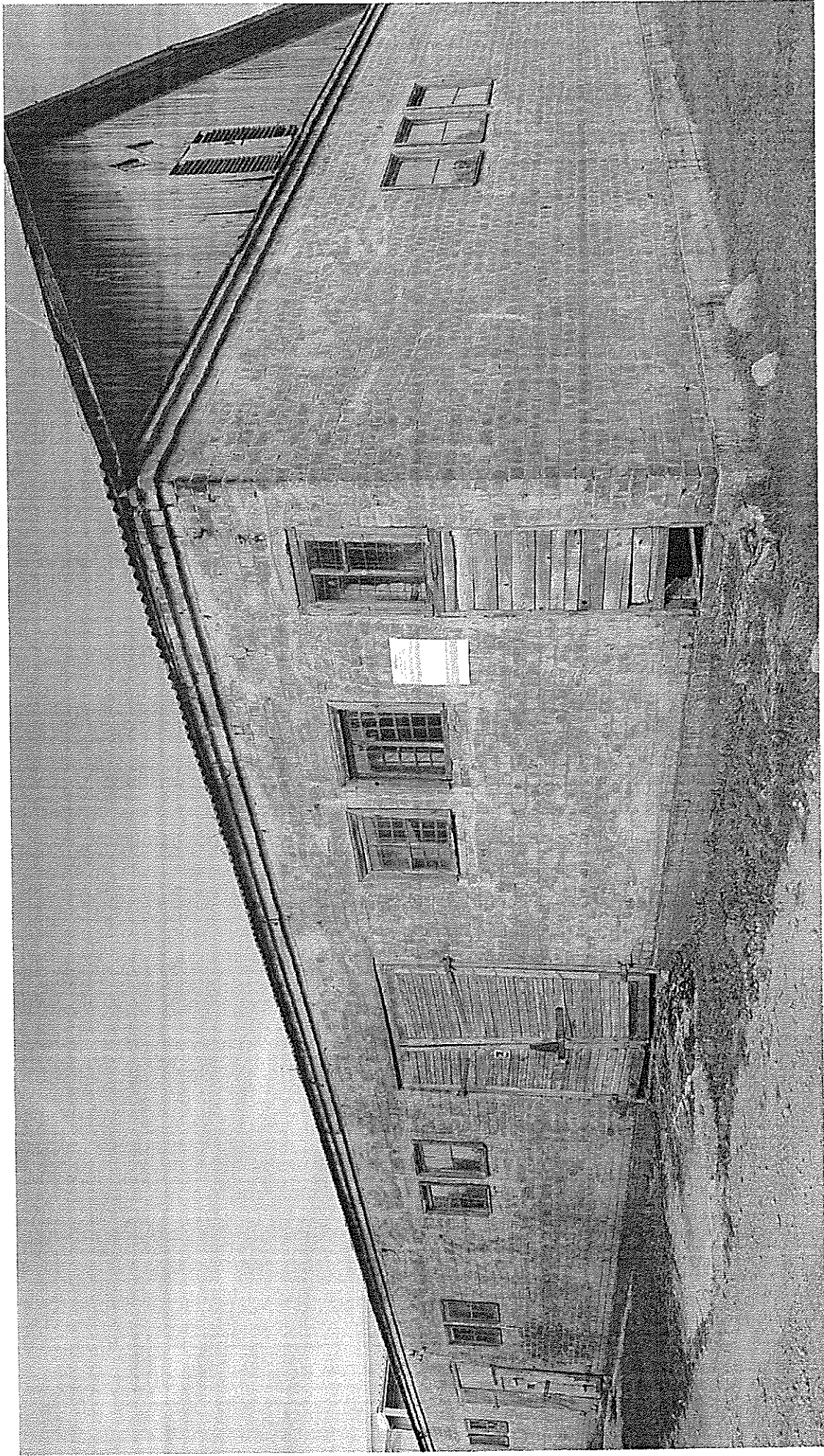
plk. Itn. Mindaugas Juotkus



12F1P



16F1p



18F1p

19F-1p

