

III URBANLINE

Statinio projektuotojas: UAB „URBAN LINE“
Įmonės kodas: 300149157
Adresas: Liepkalnio g. 85, 02120 Vilnius
Tel. / el. p.: +370 699 19380 / info@urbanline.lt

STATYTOJAS: Raseinių rajono savivaldybė
STATYTOJO ADRESAS: V. Kudirkos g. 5, 60150 Raseiniai
UŽSAKOVAS: Raseinių rajono savivaldybės administracija
UŽSAKOVO ADRESAS: V. Kudirkos g. 5, 60150 Raseiniai

SUTARTIES PAVADINIMAS: Pirkimo sutartis CPO292259/KF-34P/SR-111. Viduklės sen. Gylių k. Tvenkinio g. (10G7) dalies remonto techninis darbo projektas
STATINIO PROJEKTO PAVADINIMAS: Tvenkinio gatvės (10G7) dalies Gylių k., Viduklės sen., Raseinių r. sav. kapitalinio remonto projektas
STATINIO PROJEKTO NUMERIS: UL-24-0029
STATINIO PROJEKTO ETAPAS: Statinio kapitalinio remonto techninis darbo projektas
STATINIO PAVADINIMAS: 01 Susisieikimo komunikacijos: gatvės (Tvenkinio g. (10G7))
02 Inžineriniai tinklai: elektros tinklai (gatvės apšvietimas)
STATINIO KATEGORIJA: 01 Neypatingasis statinys
STATINIO PROJEKTO DALIS: Pasirengimo statybai ir statybos darbų organizavimo dalis
BYLOS ŽYMUO: SO
BYLOS LAIDOS ŽYMUO: 0
BYLOS IŠLEIDIMO DATA: 2024-04

Statytojas: Tvirtinu

Projektuotojas ir pareigos	Kvalifikaciją patvirtinančio dok. Nr.	Vardas Pavardė
UAB „URBAN LINE“ DIREKTORIUS		Vitalijus Aleksandrovas
STATINIO PROJEKTO VADOVAS	25326	Vitalijus Aleksandrovas
STATINIO PROJEKTO DALIES VADOVAS (SO)	29450	Vitalijus Aleksandrovas
STATINIO PROJEKTO KOORDINATORĖ		Aušrinė Griškevičiūtė-Gečienė

STATINIO PROJEKTO SUDĖTIES ŽINIARAŠTIS

<i>Eilės Nr.</i>	<i>Bylos žymuo</i>	<i>Laida</i>	<i>Pavadinimas</i>	<i>Pastabos</i>
1.	BD	0	Bendroji dalis	
2.	S	0	Bendroji dalis / Susisieikimo dalis. 01 Susisieikimo komunikacijos: gatvės (Tvenkinio g.(10G7))	
3.	E	0	Elektrotechnikos dalis 02 Inžineriniai tinklai: elektros tinklai (gatvės apšvietimas)	
4.	SO	0	Pasirengimo statybai ir statybos darbų organizavimo dalis	
5.	KS	0	Statybos skaičiuojamosios kainos nustatymo dalis	

0	2024-04	Statybos leidimui, konkursui ir statybai		
<i>Laida</i>	<i>Išleidimo data</i>	<i>Laidos statusas. Keitimo priežastis (jei taikoma)</i>		
<i>Kval. patv. dok. Nr.</i>	III URBANLINE Liepkalnio g. 85, LT-02120 Vilnius; Tel. Nr.: 8 699 19380; Įmonės kodas: 300149157		<i>Statinio projekto pavadinimas</i>	
			TVENKINIO GATVĖS (10G7) DALIES GYLIŲ K., VIDUKLĖS SEN., RASEINIŲ R. SAV. KAPITALINIO REMONTO PROJEKTAS	
25326	SPV	V. Aleksandrovas	<i>Statinio numeris ir pavadinimas</i>	
			-	
			<i>Dokumento pavadinimas:</i>	<i>Laida</i>
			STATINIO PROJEKTO SUDĖTIES ŽINIARAŠTIS	0
LT	<i>Statytojas ir (arba) Užsakovas</i> RASEINIŲ RAJONO SAVIVALDYBĖ / RASEINIŲ RAJONO SAVIVALDYBĖS ADMINISTRACIJA		<i>Dokumento žymuo</i>	<i>Lapas</i>
			UL-24-0029-XX-TDP-PSŽ-01	<i>Lapų</i>
			1	1

STATINIO PROJEKTO DALIES BYLŲ SUDĖTIES ŽINIARAŠTIS

<i>Eil. Nr.</i>	<i>Bylos žymuo</i>	<i>Laida</i>	<i>Bylos pavadinimas</i>	<i>Pastabos</i>
1.	SO	0	Pasirengimo statybai ir statybos darbų organizavimo dalis	

STATINIO PROJEKTO DALIES DOKUMENTŲ ŽINIARAŠTIS

TEKSTINIAI DOKUMENTAI

<i>Dokumento žymuo</i>	<i>Lapų sk.</i>	<i>Laida</i>	<i>Dokumento pavadinimas</i>	<i>Pastabos</i>	<i>Lapo Nr.</i>
-	1	0	Antraštinis lapas		1
UL-24-0029-XX-TDP-PSŽ-01	1	0	Statinio projekto sudėties žiniaraštis		2
UL-24-0029-XX-TDP-SO.PDŽ-01	1	0	Statinio projekto dalies bylų ir dokumentų sudėties žiniaraštis		3
UL-24-0029-XX-TDP-SO.AR-01	18	0	Aiškinamasis raštas		4-21

GRAFINIAI DOKUMENTAI

<i>Dokumento žymuo</i>	<i>Lapų sk.</i>	<i>Laida</i>	<i>Dokumento pavadinimas</i>	<i>Pastabos</i>	<i>Lapo Nr.</i>
UL-24-0029-XX-TDP-BD/S.B-01	1	0	Situacijos schema, M 1:1000		22
UL-24-0029-XX-TDP-SO.B-05	1	0	Pasirengimo statybai ir statybos darbų organizavimo principinė schema		23
UL-24-0029-XX-TDP-SO.B-06	1	0	Darbų vietos aptvėrimo schema		24

PRIDEDAMIEJI DOKUMENTAI

<i>Dokumento žymuo</i>	<i>Lapų sk.</i>	<i>Laida</i>	<i>Dokumento pavadinimas</i>	<i>Pastabos</i>	<i>Lapo Nr.</i>
-	1	-	Priedų antraštinis lapas		25
-	2	-	Projekto dalyvių, rengusių SO dalį, kvalifikacinių atestatų kopijos		26-27

0	2024-04	Statybos leidimui, konkursui ir statybai			
<i>Laida</i>	<i>Išleidimo data</i>	<i>Laidos statusas. Keitimo priežastis (jei taikoma)</i>			
<i>Kval. patv. dok. Nr.</i>	III URBANLINE Liepkalnio g. 85, LT-02120 Vilnius; Tel. Nr.: 8 699 19380; Įmonės kodas: 300149157		<i>Statinio projekto pavadinimas</i> TVENKINIO GATVĖS (10G7) DALIES GYLIŲ K., VIDUKLĖS SEN., RASEINIŲ R. SAV. KAPITALINIO REMONTO PROJEKTAS		
			<i>Statinio numeris ir pavadinimas</i> -		
25326	SPV	V. Aleksandrovas			
29450	SPDV SO	V. Aleksandrovas			
		<i>Dokumento pavadinimas:</i> STATINIO PROJEKTO DALIES BYLŲ IR DOKUMENTŲ SUDĖTIES ŽINIARAŠTIS			<i>Laida</i> 0
LT	<i>Statytojas ir (arba) Užsakovas</i> RASEINIŲ RAJONO SAVIVALDYBĖ / RASEINIŲ RAJONO SAVIVALDYBĖS ADMINISTRACIJA		<i>Dokumento žymuo</i> UL-24-0029-XX-TDP-SO.PDŽ-01		<i>Lapas</i> 1
					<i>Lapų</i> 1

AIŠKINAMASIS RAŠTAS

IVADAS

Techninis darbo projektas (toliau – Projektas) parengtas remiantis Raseinių rajono savivaldybės administracijos (toliau – Užsakovas) patvirtinta Statinio projektavimo užduotimi.

Projekto pavadinimas – Tvenkinio gatvės (10G7) dalies Gylių k., Viduklės sen., Raseinių r. sav. kapitalinio remonto projektas;

Statybos rūšis – Statinio kapitalinis remontas;

Statinių naudojimo paskirtis – 01 Susisiekimo komunikacijos: gatvės (Tvenkinio g. (10G7)); 02 Inžineriniai tinklai: elektros tinklai (gatvės apšvietimas);

Statinių kategorija – 01 Neypatingasis statinys.

Statinio projektavimo užduotyje nurodyta:

- Gatvės kategorija Ds;
- Važiuojamosios dalies plotis 3,5; 5,5 m, eismo juostų skaičius – 1, eismo juostos plotis – 3,5; 5,5 m;
- Įrengiamų kelkraščių plotis 0,50 m;
- Gatvės ilgis – apie 603,0 m;
- Numatoma danga – asfaltas.

Projektas parengtas ant ne senesnės nei trejų metų inžinerinės topografinės nuotraukos. Inžinerinę topografinę nuotrauką parengė UAB „URBAN LINE“ 2024 m. 4 mėn.; koordinačių sistema – LKS 94, aukščių sistema – LAS 07.

Vadovaujantis Statybos įstatymo 6 str., 4 p. ir STR 1.04.04:2017 1 priedo reikalavimais, patvirtiname, kad projekto sprendiniai atitinka įstatymų, kitų teisės aktų, Projekto rengimo dokumentų, normatyvinių statybos techninių, normatyvinių statinio saugos ir paskirties dokumentų reikalavimus, nepažeidžia valstybės, neįgaliųjų integracijos, visuomenės ir trečiųjų asmenų interesų, atitinka universalaus dizaino, aplinkos ir statinių pritaikymo asmenims su negalia reikalavimus.

LR įstatymų, statybos normatyvinių dokumentų bei standartų, kuriais vadovaujantis parengta projekto dalis, sąrašas (aktualios redakcijos):

- LR atliekų tvarkymo įstatymas;
- LR darbuotojų saugos ir sveikatos įstatymas;
- LR priešgaisrinės saugos įstatymas;
- LR statybos įstatymas;
- LR darbo kodeksas;
- Kelių eismo taisyklės;
- Statybos techninis reglamentas STR 1.01.08:2002 „Statinio statybos rūšys“;
- Statybos techninis reglamentas STR 1.04.02:2011 „Inžineriniai geologiniai ir geotechniniai tyrinėjimai“;
- Statybos techninis reglamentas STR 1.06.01:2016 „Statybos darbai, Statinio statybos priežiūra“;
- Atliekų tvarkymo taisyklės;
- Statybinių atliekų tvarkymo taisyklės;
- Elektros tinklų apsaugos taisyklės;
- Želdinių apsaugos, vykdant statybos darbus, taisyklės;
- Automobilių kelių darbo vietų aptvėrimo ir eismo reguliavimo taisyklės T DVAER 12;
- Bendrosios gaisrinės saugos taisyklės;

0	2024-04	Statybos leidimui, konkursui ir statybai		
<i>Laida</i>	<i>Išleidimo data</i>	<i>Laidos statusas. Keitimo priežastis (jei taikoma)</i>		
<i>Kval. patv. dok. Nr.</i>	III URBANLINE		<i>Statinio projekto pavadinimas</i>	
	Liepkalnio g. 85, 02120 Vilnius; Tel. Nr. +370 699 19380; Įmonės kodas: 300149157		TVENKINIO GATVĖS (10G7) DALIES GYLIŲ K., VIDUKLĖS SEN., RASEINIŲ R. SAV. KAPITALINIO REMONTO PROJEKTAS	
			<i>Statinio numeris ir pavadinimas</i>	
25326	SPV	V. Aleksandrovas		
29450	SPDV SO	V. Aleksandrovas	<i>Dokumento pavadinimas:</i>	
			BENDRASIS AIŠKINAMASIS RAŠTAS	
			<i>Laida</i>	
			0	
LT	<i>Statytojas ir (arba) Užsakovas</i>		<i>Dokumento žymuo</i>	
	RASEINIŲ RAJONO SAVIVALDYBĖ / RASEINIŲ RAJONO SAVIVALDYBĖS ADMINISTRACIJA		UL-24-0029-XX-TDP-SO.AR-01	
			<i>Lapas</i>	<i>Lapų</i>
			1	18

- Darboviečių įrengimo bendrieji nuostatai;
- Darboviečių įrengimo statybvietėje nuostatai;
- Darbuotojų aprūpinimo asmeninėmis apsauginėmis priemonėmis nuostatai;
- Darbuotojų apsaugos nuo biologinių medžiagų poveikio darbe nuostatai;
- Darbuotojų apsaugos nuo cheminių veiksnių darbe nuostatai bei darbuotojų apsaugos nuo kancerogenų ir mutagenų poveikio darbo nuostatai;
- Darbuotojų apsaugos nuo triukšmo keliamos rizikos nuostatai;
- Darbuotojų apsaugos nuo elektromagnetinių laukų keliamos rizikos nuostatai;
- Darbuotojų apsaugos nuo vibracijos keliamos rizikos nuostatai;
- Saugos ir sveikatos apsaugos ženklų naudojimo darbovietėje nuostatai;
- Gaisrinės saugos ženklų naudojimo įmonėse, įstaigose ir organizacijose nuostatai;
- Nelaimingų atsitikimų darbe tyrimo ir apskaitos nuostatai;
- Nelaimingų atsitikimų tyrimo dokumentų tvarkymo, pranešimų ir nelaimingų atsitikimų darbe registravimo bei analizės metodinių nurodymai;
- Ergonominių rizikų veiksnių tyrimo metodiniai nurodymai;
- Specialiųjų patalpų ir technologinių procesų elektros įrenginių įrengimo taisyklės;
- Saugos eksploatuojant elektros įrenginius taisyklės;
- Kėlimo kranų naudojimo taisyklės;
- Statybinių keltuvų naudojimo ir priežiūros taisyklės;
- Darbuotojų saugos ir sveikatos instrukcijų rengimo ir darbuotojų, darbdavių susitarimu pasiūstų laikinam darbui į įmonę iš kitos įmonės instruktavimo tvarkos aprašas;
- Darbuotojų saugos ir sveikatos reikalavimai tvarkant krovinius rankomis;
- Darbuotojo, ardančio ir atstatančio statinius, saugos ir sveikatos instrukcija;
- Statybos aikštelės priešgaisrinės saugos instrukcija;
- Pirminės gaisro gesinimo priemonės;
- Statybos aikštelės priešgaisrinės saugos instrukcija;
- Vikšrinių, ratinių, automobilinių ir automobilinio tipo su specialiaja važiuokle kranų kranininko saugos ir sveikatos instrukcija;

Taip pat gali būti naudojami kiti sąraše nepaminėti teisės aktai, reglamentuojantys projektavimo veiklą. Bendriniai teisės aktai, kuriais remiantis parengtas projektas, pateikti Bendrosios dalies Normatyvinių dokumentų žiniaraštyje.

ESAMA SITUACIJA

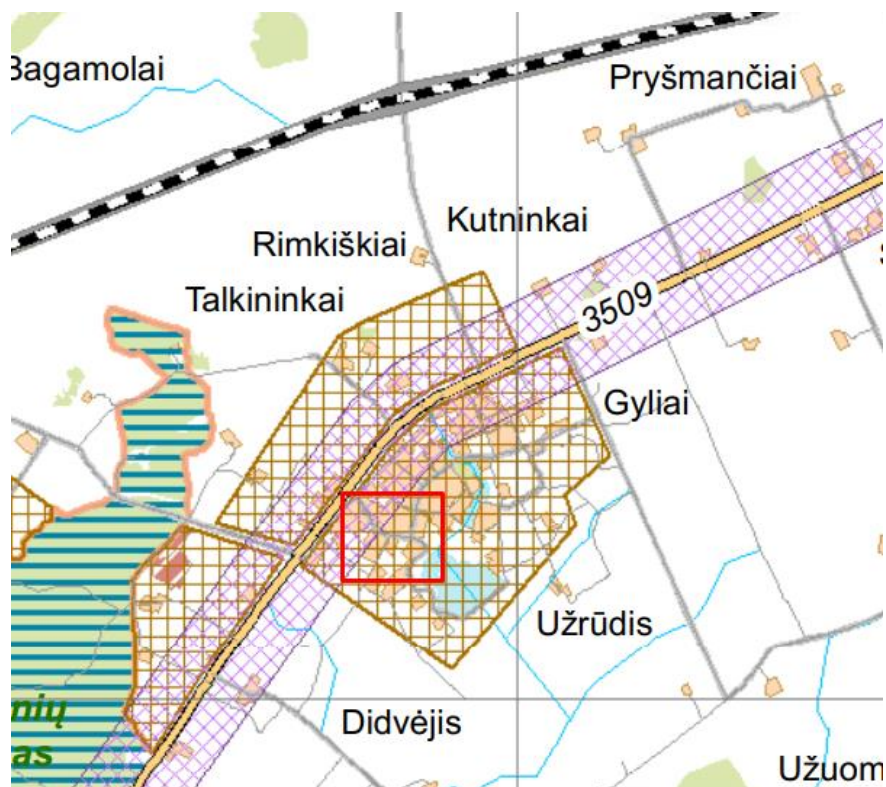
Raseinių rajono savivaldybė – administracinis-teritorinis vienetas Lietuvos centrinėje dalyje, Žemaitijoje. Administracinis centras – Raseiniai.

Gyliai – kaimas Raseinių rajono savivaldybėje, 5 km į šiaurės rytus nuo Viduklės, prie valstybinės reikšmės rajoninio kelio Nr. 3509 Viduklė – Gyliai – Šienlaukis. Tai seniūnaitijos centras. Jame veikia paštas, Prysmančių biblioteka. Gylių mokykla – daugiav funkcis centras yra Rimkiškiuose. 2021 m. duomenimis kaime gyvena 380 gyventojų.

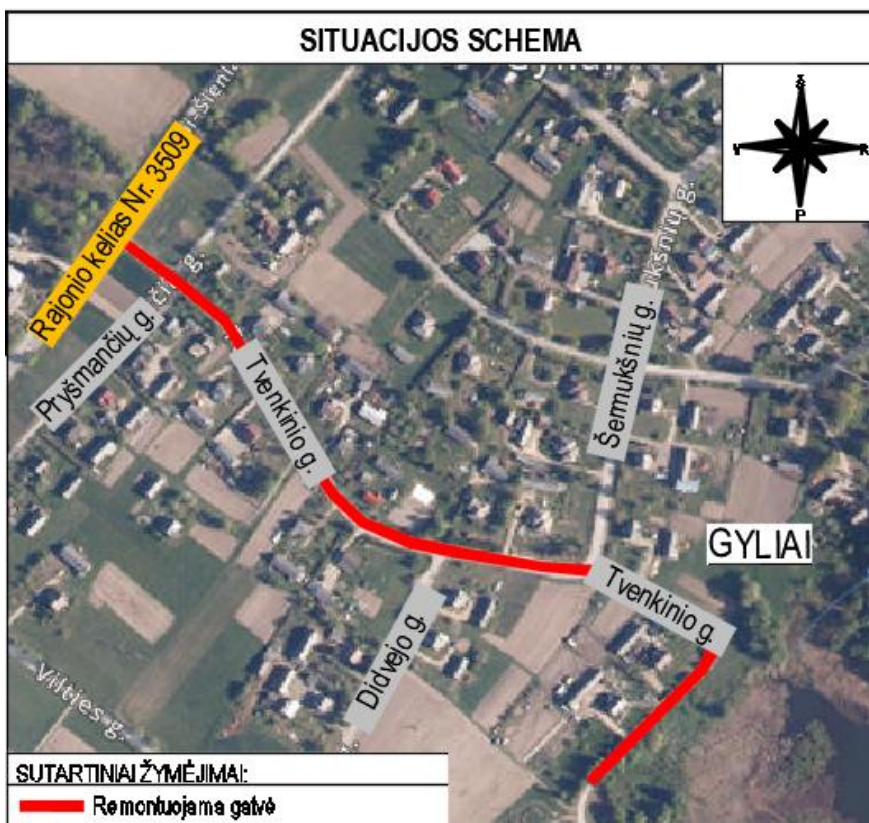
Projektu nagrinėjama Tvenkinio g. išsidėsčiusi Gylių kaimo centrinėje dalyje, kurioje vyrauja mažaaukščių sodybinio tipo gyvenamųjų pastatų užstatymas. Gatvės pradžia – sankryža su valstybinės reikšmės rajoniniu keliu Nr. 3509, pabaiga – sankryža su Šermukšnių g. Bendras gatvės ilgis – 2,094 km. Gatvė yra registruotas inžinerinis statinys, unik. Nr. 4400-6129-726, kuris nuosavybės teise priklauso Raseinių rajono savivaldybei. Gatvė yra registruota kaip Ds kategorijos gatvė.

Pagal Raseinių rajono savivaldybės bendrąjį planą kaimas patenka į valstybinės reikšmės rajoninio kelio (taką.). Projektu nagrinėjama Tvenkinio g. patenka į urbanizuotą teritoriją ir atitinką vietinės reikšmės susisiekimo paskirtį.

Žymuo: UL-24-0029-XX-TDP-SO.AR-01	Lapas	Lapų	Laida
	2	18	0



Pav. 1. Ištrauka iš Raseinių rajono savivaldybės bendrojo plano sprendinių Susisiekimo sistemos brėžinio.



Pav. 2. Tvenkinio gatvės trasa

Šiuo metu Tvenkinio g. būklė yra nepatenkinama (pav. 3). Gatvė turi įrengta asfalto dangą, tačiau prastos būklės, dalis gatvės yra žvyro dangos. Gatvės plotis – apie 5,0-6,0 m Iki sankryžos su Šermukšnių gatve įrengtas iki 1,0 m pločio takas pėstiesiems. Tako būklė bloga.

Žymuo: UL-24-0029-XX-TDP-SO.AR-01	Lapas	Lapų	Laida
	3	18	0



Pav. 3. Tvenkinio gatvės techninė būklė

Gatvės zonoje įrengti tokie inžineriniai tinklai kaip orinės ir požeminės elektros perdavimo linijos, ryšių komunikacijos, drenažo tinklai, vandentiekio tinklai, buitinių nuotekų tinklai.

Gatvė yra naudojama vietinių gyventojų susisiekimui su seniūnijos ir rajono gyvenvietėmis bei sezoniškai žemės ūkio reikmėms. Gatvėje eismo intensyvumas yra nedidelis ir siekia 50-150 aut./ parą.

Šiuo projektu nagrinėjama gatvės atkarpa apie 603 m ilgiu nuo gatvės pradžios.

KLIMATINĖS SĄLYGOS

Didžioji Raseinių rajono dalis yra Rytų Žemaičių plynaukštėje, o pietuose paviršius leidžiasi į Nemuno žemupio žemumą. Vidurinė sausio mėnesio temperatūra $-4,8\text{ }^{\circ}\text{C}$, liepos mėnesio – $+17,0\text{ }^{\circ}\text{C}$. Vidutinis metinis kritulių kiekis – 660–668 mm.

INŽINERINĖS GEOLOGINĖS SĄLYGOS

2024-04 mėn. UAB „Geofirma“ atliko inžinerinius geologinius ir geotechninius tyrinėjimus. Atlikti 5 gręžiniai iki 3,0-4,0 m gylio.

Geomorfologiniu požiūriu teritorija yra Viduklės apskalautos moreninės nuolaidos mikrorajone, kuris priklauso Rytų Žemaičių plynaukštės rajonui, paskutinio apledėjimo Žemaičių – Kuršo sričiai. Išritą litologinį – geologinį pjūvė sudaro paskutinio apledėjimo Baltijos stadijos limnogiacialinės nuogulos (lg III bl) ir glacialinės nuogulos (g III bl). Inžineriniu geologiniu požiūriu tiriamos atkarpos inžinerinės geologinės sąlygos yra vidutiniškai sudėtingos. Tiriamo ruožo paviršius žemėja pietvakarių kryptimi nuo 134,3 iki 121,5 m altitudės.

Inžineriniai tyrinėjimai

Vykdamas darbus inžinerinių tinklų apsaugos zonoje, būtina susiderinti jų savininkais ir vykdyti jų nurodymus. Jokių kitų specialių tarnybų dalyvavimas gatvės statybos metu nėra būtinas.

Inžineriniai topografiniai tyrinėjimai

Statinio projekto rengimo metu atlikti inžineriniai topografiniai tyrinėjimai, kuriuos 2024-03 mėn. atliko UAB „URBAN LINE“.

Inžineriniai geologiniai tyrinėjimai

Statinio projekto rengimo metu atlikti inžineriniai geologiniai ir geotechniniai tyrinėjimai, kuriuos 2024 m. atliko UAB „Geofirma“. Atlikti 2 gręžiniai iki 3,0 m gylio.

Kiti tyrimai

Statybos darbų metu Statybos rangovas privalo vykdyti geodezinę darbų kontrolę, kurią sudaro:

- geodezinis /instrumentinis/ statinio ir inžinerinių komunikacijų faktinės padėties plane tikrinimas jų montavimo metu;
- geodezinė nuotrauka, kurioje užfiksuota statinio ir inžinerinių komunikacijų faktinė padėtis plane, atlikus jų montavimą.

Geodezinė /instrumentinė/ kontrolė vykdoma visoms požeminėms ir antžeminėms komunikacijoms ir konstrukcijoms. Faktinė konstrukcijų padėtis plane ir pagal aukštį, jų vertikalumas, horizontalumas arba duotas, nukrypimo kampas, plokštumų sutapimas, taip pat įdėtinių detalių įdėjimo vieta ir jų padėtis statybinės organizacijos turi būti kontroliuojama visuose statybos etapuose.

Žymuo: UL-24-0029-XX-TDP-SO.AR-01	Lapas	Lapų	Laida
	4	18	0

Vykdam geodezinę statybos darbų atlikimo kontrolę – nukrypimai gali būti ne didesni, negu juos numato statybinės normos ir taisyklės, valstybiniai standartai.

Statybos darbų kontrolės metu turi būti tikrinamos medžiagos ir konstrukcijos, naudojamos statybos – montavimo darbuose. Ši kontrolė atliekama laboratorijose. Laboratorijoje atliekami konstrukcijų išbandymai, patikrina betono ir skiedinio kokybę. Darbų vadovas turi vizualiai patikrinti konstrukcijas bei medžiagas, atvežtas į statybos aikštelę, pagal darbo brėžinius, technines sąlygas bei standartus.

Geodezinės darbų kontrolės atlikimas (periodiškumas, tvarka, ataskaitos ir pan.) turi atitikti STR 1.06.01:2016 „Statybos darbai. Statinio statybos priežiūra“ reikalavimus.

STATYBOS DARBŲ PARUOŠIMAS

Paruošiamieji darbai

Iki darbų pradžios turi būti parengta ir atitinkamai suderinta reikiamos apimties projektinė-techninė dokumentacija ir gauti atitinkami statybai leidimai:

- leidimą statyti – vykdyti darbus;
- leidimą vykdyti žemės darbus;
- paskyras – leidimus darbams pavojingose zonos;
- parengtą technologijos (darbų vykdymo) projektą (rengia Statybos rangovas).

Statybos rangovas parengtame darbų vykdymo projekte (technologiniame) gali koreguoti arba dalinai keisti statybos paruošimo ir organizavimo projekte priimtus sprendimus, jeigu tai nepakenks darbų kokybei bei nepažeis darbų saugos reikalavimų.

Statybvietės paruošimas

Visi gatvės statybos darbai bus vykdomi laisvoje valstybinėje žemėje. Prieš darbų pradžią visi numatomi atlikti darbai turi būti suderinti su Statytoju ir / ar Užsakovu.

Iki statybų darbų pradžios būtina atlikti šiuos paruošiamuosius darbus:

- statybvietės teritorijoje nuimti dirvožemio sluoksnį;
- pasirūpinti medžiagomis darbo zonų laikinam aptvėrimui, įrengti laikiną tvorą (įrengiama nekasant grunto);
- pasirūpinti eismo organizavimu statybos metu tvarkomoje gatvėje;
- įrengti laikiną privažiavimą prie darbų vykdymo zonos;
- pastatyti laikinas buitines ir administracines patalpas, įrengti priešgaisrinį postą;
- pasirūpinti energijos šaltiniais statybos darbų metu:
- elektros energijos gaminimui naudoti generatorių;
- geriamo vandens poreikiui naudoti vandens talpą;
- pastatyti stendą su informacija apie atliekamus darbus;
- sudaryti sutartį su statybinės atliekas utilizuojančia įmone, turinčia atitinkamą sertifikatą;
- esant reikalui, atjungti lauko inžinerinius tinklus, kurie bus rekonstruojami, apie tinklų atjungimą būtina iš anksto pranešti šiuos tinklus eksploatuojančioms organizacijoms ir gauti atitinkamą leidimą.

Statybos aikštelė aptveriamą laikina tvora. Aptvėrimui panaudojamų medžiagų ir jos konstrukciją derinti su miesto komunalinėmis tarnybomis. Rekomenduojame statybvietės aptvėrimui naudoti metalo tinklo tvorą.

Statybinės medžiagos ir gaminiai į statybvietę bus atvežami autotransportu. Rekomenduojame statybinės medžiagas ir gaminius sandėliuoti laisvose zonos susiderinus su Statytoju ir / ar Užsakovu. Sandėliuoti medžiagas ir gaminius pravažiavimo zonoje griežtai draudžiama.

Prie įvažiavimo / išvažiavimo į statybvietės aikštelę įrengiama statybinio autotransporto važiuklių apiplovimo vieta. Vanduo apiplovimui naudojamas iš atsivežtinių talpų. Vietoje nutekėjusiam vandeniui surinkti turi būti įrengta įgilinta talpa (šulinys) su smėlio-purvo gaudykle, iš kurios vanduo bus išsiurbiamas ir išvežamas į miesto vandens valymo įrenginius.

Darbų eigoje už tvarkomos teritorijos ribų išardytos arba apgadintos esamos dangos turi būti pilnai atstatytos pagal pirminę padėtį. Visi esami medžiai išsaugoti, kurių kirtimas projekte nenumatytas.

Vykdam visus darbus, būtina vadovautis galiojančiais normatyviniais dokumentais, teisiniais aktais bei projektu.

Statybvietės ribos ir aptvėrimas

Prieš įrengiant statybvietę, Statybos rangovas turi susiderinti su Statytoju ir gauti iš jų leidimą. Rekomenduojama statybvietę įrengti laisvoje valstybinėje žemėje. Esant būtinybei, statybvietės vietą galima keisti, arba įrengti papildomą statybvietę laisvoje valstybinėje žemėje arba aplinkiniuose žemės sklypuose, susitarus su žemės sklypų savininkais. Principinė statybvietės schema yra parodyta brėžinyje UL-24-0029-XX-TDP-SO.B-01. Statybvietės teritorija aptveriamą laikina vielos tinklo tvora, kad į ją nepatektų svetimi asmenys, prie įvažiavimų į statybvietės teritoriją numatyta įrengti ratų plovimo postus.

Žymuo:	Lapas	Lapų	Laida
UL-24-0029-XX-TDP-SO.AR-01	5	18	0

Statybos aikštelės valymas

Statybinės atliekos išvežamos autotransportu į perdirbimo vietą, prieš tai sudarius sutartį su atliekas utilizuojančia įmone, kuri turi atitinkamą sertifikatą. Augmenija (įskaitant kelmus ir šaknis), šiukšlės ir kitos atliekos, likusios po valymo darbų, turi būti išvežtos į sąvartyną, kurį nurodo vietinės valdžios institucijos.

Statybos metu ypatingų priemonių nuotekų surinkimui nenumatyta. Todėl Statybos rangovas turi užtikrinti, kad į nuotekas nepatektų labiausiai tikėtinų ir ypač kenksmingų gamtai naftos produktų.

Papildomo žemės sklypo statybos produktams ir konstrukcijoms sandėliuoti, statybiniams įrenginiams ir mechanizmams įrengti, laikiniems keliams ir inžineriniams tinklams nutiesti galimybės ir sąlygos

Statybvietės teritorija yra laisvoje valstybinėje žemėje. Statybos rangovas, suderinęs su Statytoju ir / ar Užsakovu, turi įsirengti teritoriją statybos produktams ir konstrukcijoms sandėliuoti, statybiniams įrenginiams ir mechanizmams saugoti.

Gamybinės ir ūkinės veiklos sustabdymo sąlygos rekonstruojant ar kapitališkai remontuojant statinius

Nėra stabdoma jokia gamybinė ir ūkinė veikla.

Griaunami pastatai, statybos atliekų panaudojimas ir/ ar utilizavimas

Šiuo projektu nėra griaunami pastatai ar kiti inžineriniai statiniai.

Statybvietėje turi būti pildomas atliekų apskaitos žurnalas, vedama susidariusių ir perduotų tvarkyti statybinių atliekų apskaita, nurodomas jų kiekis, teikiamos atliekų apskaitos ataskaitos Atliekų tvarkymo taisyklėse ir Atliekų susidarymo ir tvarkymo apskaitos ir ataskaitų teikimo taisyklėse, patvirtintose LR aplinkos ministro 2011 m. gegužės 3 d. įsakymu Nr. D1-367 „Dėl Atliekų susidarymo ir tvarkymo apskaitos ir ataskaitų teikimo taisyklių patvirtinimo“ nustatyta tvarka. Statybinių atliekų apskaitos dokumentai saugomi pagal Atliekų tvarkymo taisyklių reikalavimus. Duomenys apie statybinių atliekų išvežimą įrašomi Statybos darbų žurnale, kaip nurodyta STR 1.08.02:2016 „Statybos darbai. Statinio statybos priežiūra“.

Bendru atveju vadovaujantis Statybinių atliekų tvarkymo taisyklių reikalavimais statybvietėje turi būti išrūšiuotos ir atskirai laikinai laikomos komunalinės atliekos, inertinės atliekos (betonas, plytos, keramika ir pan.), perdirbti ir pakartotinai naudoti tinkamos atliekos, antrinės žaliavos; pavojingos atliekos (tirpikliai, dažai, klijai, dervos, jų pakuotės ir pan.); netinkamos perdirbti atliekos (izoliacinės medžiagos, akmens vata ir pan.). Iš rūšiuotos atliekos turi būti perduodamos įmonėms, turinčioms teisę tvarkyti tokias atliekas pagal sutartis dėl jų naudojimo ir šalinimo.

Nepavojingos atliekos gali būti laikomos statybvietėje ne ilgiau kaip vienerius metus nuo jų susidarymo dienos, tačiau ne ilgiau kaip iki statybos darbų pabaigos. Pavojingos statybinės atliekos turi būti laikinai laikomos pagal Atliekų tvarkymo taisyklėse nustatytus reikalavimus ne ilgiau kaip 3 mėnesius arba 6 mėnesius nuo jų susidarymo, tačiau ne ilgiau kaip iki statybos darbų pabaigos taip, kad nekeltų pavojaus aplinkai ir žmonių sveikatai. Inertinės (nepavojingos) statybinės atliekos gali būti smulkinamos mobilia įranga statybvietėje, jei toks būdas numatytas statybos projekte.

Inertinės (nepavojingos) statybinės atliekos gali būti smulkinamos mobilia įranga statybvietėje, kai smulkinamos toje statybvietėje susidariusios nepavojingos inertinės statybinės atliekos ir kai jų smulkinimas numatytas statinio statybos ar griovimo projekte.

Statinių, kurių konstrukcijose yra asbesto, rekonstravimo, griovimo, remonto, konstrukcijų ar asbesto pašalinimo darbai turi būti vykdomi pagal Darbo su asbestu nuostatus.

Neapdorotos nepavojingos statybinės atliekos gali būti sunaudojamos:

- statybvietėje, kai jų sunaudojimas numatytas projekte kaip užpildas ar konstrukcinė medžiaga;
- energijos gamybai - medienos atliekos, kurios neapdorotos medienos konservantais, nepadengtos gruntu ar dažais;
- kaip užpildas ar konstrukcinė medžiaga inertinių atliekų (betono, plytų, čerpių, keramikos ir kt.) frakcija, kurios dalelių dydis ne didesnis kaip 150 mm ir mechaninis atsparumas tenkina konstrukcijai (užpildui) nustatytus reikalavimus, laikiniems keliams atliekų sąvartynuose tiesti;
- atliekų sluoksnių perdengimui sąvartynuose – pavojingomis medžiagomis neužterštas gruntas arba kitos savo fizine struktūra panašios inertinės atliekos (pvz., atsijos, akmens vatos atliekos ir pan.).

Statybinės atliekos išvežamos autotransportu į perdirbimo vietą, prieš tai sudarius sutartį su atliekas utilizuojančia įmone, kuri turi atitinkamą sertifikatą. Iš statybvietės dulkančios statybinės atliekos turi būti vežamos dengtose transporto priemonėse ar naudojant kitas priemones, kurios užtikrintų, kad vežamos šios atliekos ir jų dalys vežimo metu nepatektų į aplinką. Pavojingos statybinės atliekos turi būti vežamos laikantis Atliekų tvarkymo taisyklėse nustatytų reikalavimų. Statybinės atliekos, kurių perdirbti ar kitaip panaudoti nėra galimybių, augmenija (įskaitant kelmus ir šaknis) turi būti šalinamos pagal Atliekų sąvartynų įrengimo, eksploatavimo, uždarymo ir priežiūros po uždarymo taisyklėse nustatytus reikalavimus

Tvenkinio gatvės atkarpos statybos darbų metu numatoma demontuoti asfalto dangą, plytelių dangą, betoninius bordiūrus, pralaidas.

Atliekamas viršutinis augalinis sluoksnis ir gruntas panaudojami Statybos rangovo pagal atskirai suderintą projektą.

Atliekų tvarkymo centrų informacija pateikiama tinklalapyje: www.ratca.lt.

Žymuo:	Lapas	Lapų	Laida
	UL-24-0029-XX-TDP-SO.AR-01	6	18

1 lentelė. Statybinių atliekų tvarkymas

Technologinis procesas	Statybinės atliekos					Atliekų tvarkymo būdas
	Pavadinimas	Mato vnt.	Preliminarus kiekis	Būvis	Pavojiškumas	
Ardymo darbai	Statybinės atliekos	t	840,0	Kietas	Nepavojiškas	S8- laikinai saugoma statybvietėje statybos metu. Perduodama atliekų tvarkytojui

Medžių, krūmų kirtimas, dirvožemio augalinio sluoksnio nukasimas ir panaudojimas

Želdinių šalinimas. Teritorija tvarkoma, vadovaujantis aplinkosauginiais reikalavimais želdinių šalinimui. Vadovaujantis LR želdynų įstatymu ir LR Vyriausybės nutarimu „Dėl kriterijų, pagal kuriuos medžiai ir krūmai augantys ne miškų ūkio paskirties žemėje, priskiriami saugotiniams, sąrašo patvirtinimo ir medžių ir krūmų priskyrimo saugotiniams“ želdiniai, kurie auga prie miestų gatvių ir yra didesnio kaip 12 cm skersmens ir didesnio skersmens ažuolai, uosiai, klevai, skroblai, skirpstai, guobos, bukai, vinkšnos, pušys, eglės, maumedžiai, pocūgės, kėniai, beržai, juodalksniai, liepos, gluosniai, šermukšniai, riešutmedžiai, kaštonai, miškinės obelys, miškinės kriaušės, yra laikomi saugoti.

Tais atvejais, kai projekte numatoma išskirti, persodinti ar kitaip pašalinti saugotinus želdinius, Statytojas ir / ar Užsakovas turi gauti savivaldybės leidimą saugotinių medžių ir krūmų kirtimo, persodinimo ar kitokio pašalinimo, genėjimo darbams.

LR želdynų įstatyme numatyti atvejai, kai saugotini medžiai ir krūmai neatlyginamai gali būti kertami (šalinami):

- yra pažeisti stiebo ir šaknų puvinio arba vabzdžių kenkėjų ar grybinių ligų (išskyrus biologinei įvairovei svarbius želdinius, kurie nekelia pavojaus gyventojams, jų turtui, statiniams ir eismo saugumui);
- yra pasvirę didesniu kaip 45 laipsnių kampu;
- kertami vykdant teritorijų planavimo dokumentuose, viešųjų atskirųjų želdynų projektuose numatytus kraštovaizdžio formavimo kirtimus;
- auga ant piliakalnių, pilkapių;
- auga kapinėse ir ardo paminklus, antkapius, kitus kapinių statinius ar įrenginius;
- gadina pastato pamatus ar kitas jo dalis;
- auga apsaugos zonose, kai tai nesuderinama su šiomis apsaugos zonoms Lietuvos Respublikos specialiųjų žemės naudojimo sąlygų įstatyme nustatytais apribojimais;
- auga geležinkelio kelių ir jų įrenginių, geležinkelio želdinių apsaugos zonoje;
- auga teritorijoje, kuri naudojama valstybinės reikšmės keliams eksploatuoti;
- auga valstybinės ar vietinės reikšmės kelio juostoje ir dėl blogos būklės kelia grėsmę užvirinti ant kelio;
- nurodyti saugomų teritorijų planavimo, saugomų rūšių ar buveinių apsaugos priemonių įgyvendinimo dokumentuose kaip kertami ar kitaip pašalinami iš augimo vietos;
- auga žemėje, kurioje teisės aktų nustatyta tvarka leidžiama vesti mišką;
- kertami ar kitaip pašalinami iš augimo vietos įgyvendinant krašto apsaugos ar valstybės sienos apsaugos tikslus.

Vadovaujantis Raseinių rajono savivaldybės tarybos patvirtintomis Raseinių miesto savivaldybės želdynų ir želdinių apsaugos taisyklėmis saugotinių medžių ir krūmų persodinimas vykdomas išimtiniais atvejais, kai nėra galimybės jiems augti toje vietoje, kurioje jie buvo pasodinti – platinant gatves, vykdant statybos ar rekonstravimo darbus, formuojant kraštovaizdį:

- stambūs medžiai persodinami su žemės gumulu, kurio diametras ne mažesnis kaip 2,0 x 2,0 m;
- saugotinių medžių ir krūmų persodinimo darbai vykdomi pagal nustatytą tvarką parengtą ir patvirtintą atskirųjų ir priklausomųjų želdynų tvarkymo ir kūrimo projektą;
- persodinami sveiki, gerai išsivystę, be mechaninių pažeidimų, šalčio plyšių ir persodinimui paruošti medžiai;
- persodintus medžius privaloma ne mažiau kaip 3 metus prižiūrėti;
- draudžiama persodinti medžius su sausa viršūne, stiebo ir (ar) šaknų puviniumi, ligotus, vienašone, nesusiformavusia laja, jų vegetacijos metu.

Draudžiama medžius kirsti ir genėti intensyviausiu laukinių paukščių veisimosi laikotarpiu, nuo kovo 15 d. iki rugpjūčio 1 d., išskyrus atvejus, kai medžiai kelia grėsmę žmonių gyvybei, sveikatai, turtui, saugiam eismui, saugiam elektros energijos, šilumos, dujų, naftos ir jos produktų tiekimo atnaujinimui arba pateikiama eksperto, baigusio biologijos krypties studijas ir įgijusio kompetencijų ornitologijos srityje, pažyma, kad kertamame ir (ar) genimame medyje ir greta augančiuose medžiuose nėra besiveisiančių laukinių paukščių. Draudimas genėti netaikomas, jeigu genimos ne didesnės kaip 5 cm skersmens (pjūvio vietoje) šakos.

Vadovaujantis Želdinių apsaugos, vykdant statybos darbus, taisyklių nuostatomis, Statytojas ir / ar Užsakovas privalo užtikrinti, kad atliekant statybos darbus būtų laikomasi želdinių apsaugos ir nustatyto režimo statybos laikotarpiu ir baigus statybos darbus jų būklė išliktų tokia pati.

Žymuo:	Lapas	Lapų	Laida
	7	18	0

Atliekant statybos darbus, kad būtų išsaugoti statybvietėje paliekami ir gretimuose žemės sklypuose augantys želdiniai, privaloma:

- išpurenti ir patręšti žemę po statybvietėje augančių medžių ir krūmų lajomis prieš statybos pradžią, kad pagerėtų jų augimo sąlygos statybos laikotarpiu;
- iki darbų pradžios aptverti medžius ir krūmus, augančius statybvietėje ir arčiau kaip 5 m nuo įvažiavimo ar išvažiavimo iš statybvietės važiuojamosios dalies krašto;
- medžių grupes ir krūmus ištisiniu, ne žemesniu kaip 2 m aptvaru ir ne arčiau kaip 1,5 m nuo medžių kamienų ir 1 m nuo krūmų;
- pavienius medžius – trikampi aptvaru, kurio apatinės kraštinės turi būti ne arčiau kaip 0,5 m nuo medžio kamieno, arba lentomis. Aptvarą tvirtinti kuolais, įkaltais 0,5 m ir giliau;
- laistyti želdinius Medžių ir krūmų priežiūros, vandens telkinių, esančių želdynuose, apsaugos, vejų ir gėlynų priežiūros taisyklių nustatyta tvarka;
- nesandėliuoti medžiagų ir įrenginių, nevažinėti, nestatyti transporto priemonių, laikinų statinių ir įrenginių prie medžių arčiau kaip 1 m nuo medžių lajų projekcijų, bet ne arčiau kaip 3 m nuo kamieno ir 2 m nuo krūmų. Nesandėliuoti degių medžiagų arčiau kaip 10 metrų nuo medžių kamienų ir krūmų;
- nekasti tranšėjų (kabelio, vandentiekio ir kanalizacijos vamzdžių ir kt. įrenginių tiesimui) arčiau kaip 3 m nuo medžio kamieno, kurio diametras didesnis kaip 15 cm, arčiau kaip 2 m, kai kamieno diametras iki 15 cm ir arčiau kaip 1,5 m – nuo krūmų, skaičiuojant atstumą nuo kraštinio stiebo;
- tvirtinti tranšėjų, kasamų biriamame ir šlapiame grunte, leidžiamu atstumu prie medžių ir krūmų, sienutes statramsčiais;
- užpilti žemėmis pagal projektą padarytas tranšėjas per trumpiausią laiką, bet ne ilgiau kaip per mėnesį;
- medžių pomedyje (lajos projekcijos zonoje) darbus vykdyti žemiau pagrindinių skeletinių šaknų (ne mažiau kaip 1,5 m nuo dirvožemio paviršiaus), nepažeidžiant šaknų sistemos;
- nepakeisti daugiau kaip 5 cm (virš ar žemiau) natūralaus grunto lygio prie medžio šaknų kaklelio ir iki 2 m atstumu nuo medžio kamieno.

Siekiant išvengti žalos medžių, kurie nėra kertami, šaknims, zonoje turėtų būti išlaikytas esamas žemės lygis. Medžio dirvožemis turėtų būti neliečiamas. Tačiau jei yra reikalinga prieiti prie medžio arčiau nei baigiasi zona, kasinėjimas ir darbai turi būti atlikti tik rankiniu būdu arba naudojant saugius įrankius. Jei reikia iš naujo pasiekti reikiamą žemės lygį, tai reikia atlikti naudojant medžiagą, kuri yra laidi vandeniui, kaip žemės ar durpės.

Jei darbų metu atkasamos šaknys, jos turi būti nedelsiant suvyniotos arba uždengtos, kad būtų išvengta išsausėjimo ir temperatūrų pokyčių. Medžių šaknys turi būti uždengtos agroplėvele, geotekstile, kuri atliktų anksčiau minėtas apsaugos funkcijas. Prieš dirvožemio užpildymą, kuris turėtų būti atliktas kuo greičiau, medžiaga skirta uždengimui turi būti nuimta.

Šaknys, mažesnės nei 25 mm skersmens, gali būti genimos, pjaunant tinkamu aštriu įrankiu, išskyrus tuos atvejus, kai šaknų darinys yra gumulas. Šaknys, esančios gumuluose arba, kurių skersmuo yra 25 mm ir daugiau, negali būti kertamos nes jos yra svarbios medžio stabilumui ir medžiagų gavimui.

Želdiniai tręšiami remiantis gamintojo rekomendacijomis. Želdinių reikia prižiūrėti ir formuoti jo lają, kad šis augtų tiesiai. Nupjautų šakų vietas reikia aplyginti peiliu ir aptepti specialiu tepalu. Pažeidus medžio šaknis, medžio lają galima išretinti vadovaujantis Medžių ir krūmų priežiūros, vandens telkinių, esančių želdynuose, apsaugos, vejų ir gėlynų priežiūros taisyklėmis.

Šiuo projektu saugotinų želdinių šalinimas nenumatomas.

Dirvožemio nukasimas

Dirvožemio negalima maišyti su gruntu. $h_{vid.} - 10$ cm storio dirvožemio sluoksnis nuimamas ir sandėliuojamas teritorijoje atskirose suderintose vietose iki teritorijos rekultivavimo darbų.

Tam, kad būtų išvengta neigiamo poveikio dirvožemiui statybos metu, reikia laikytis šių reikalavimų:

- Parinkti tinkamą vietą derlingo dirvožemio saugojimui.
- Vienu metu reikia laikyti kuo mažiau nestabilizuotų plotų.
- Atlikus darbus, būtina kuo skubiau vietovę sutvirtinti (stabilizuoti). Stabilizavimui reikia panaudoti nuimtą derlingą dirvožemį greitai augančiais augmenijai sėti. Pylimų ir iškasų šlaitai bei kiti plotai sutvirtinami dirvožemio sluoksniu ir užsėjami žole.
- Pasiruošti atidurbtų tepalų surinkimui, kad jie nebūtų išpilami atvirai ant dirvožemio.

Tvarkingai eksploatuojant objektą fizinio bei cheminio poveikio dirvožemiui nebus, todėl šiame projekte poveikio dirvožemiui sumažinimo priemonės nenumatomos.

Laikini pastatai, inžineriniai tinklai, keliai

Statybos rangovas pasirūpina visais laikiniais pastatais ir privažiavimo keliais, būtinais darbams atlikti.

Žymuo:	Lapas	Lapų	Laida
UL-24-0029-XX-TDP-SO.AR-01	8	18	0

Laikinieji pastatai. Vadovaujantis Darboviečių įrengimo bendraisiais nuostatais, laikinieji pastatai apima biuro patalpas Statybos rangovo personalui, susirinkimo patalpą ir buitines patalpas Statybos rangovo personalui ir patalpą Statinio statybos techninės priežiūros vadovui. Laikinių buitinių patalpų poreikis skaičiuojamas pagal formulę:

$$\sum SBN = SN \times N,$$

kur SN - normatyvinis patalpos plotas, N - maksimalus darbininkų skaičius pamainoje;

Laikinosios patalpos susideda iš:

- persirengimo kambarių ir drabužių spintelių: persirengimo kambariai turi būti įrengti darbuotojams, kurie turi dėvėti darbo drabužius. Į persirengimo kambarius turi būti lengvai patenkama, jie turi būti pakankamai erdvūs, juose turi būti įrengtos sėdimos vietos; persirengimo kambariai turi būti reikiamo dydžio, kai reikia, juose turi būti įrengtos drabužių džiovinimo vietos. Taip pat turi būti įrengtos rakinamos vietos darbuotojų drabužiams bei asmeniniams daiktams saugoti. Jeigu objekte dirbs moterys, joms turi būti įrengti atskiri persirengimo kambariai arba turi būti sudaryta galimybė tuo pačiu persirengimo kambariu naudotis skirtingu metu;

- dušų ir praustuvų: darbuotojams, jei to reikia dėl darbo pobūdžio ar higienos, turi būti įrengti tinkami dušai. Dušų kambariai turi būti įrengti atskirai vyrams ir moterims arba tam tikrais atvejais jiems turi būti sudaryta galimybė atskirai naudotis dušų kambariais. Dušų kambariai turi būti pakankamai dideli, kad kiekvienas darbuotojas galėtų be kliūčių prausti pagal higienos reikalavimus. Į juos turi būti tiekiamas karštas ir šaltas vanduo. Jei dušai nereikalingi, netoli darbo vietų ir persirengimo kambarių turi būti įrengtas reikiamas skaičius praustuvų su tekančiu vandeniu (jei būtina – karštu vandeniu). Praustuvai turi būti įrengti vyrams ir moterims atskirai arba sudaryta galimybė jais naudotis atskirai;

- tualetų ir praustuvų: darbuotojams netoli darbo vietų, poilsio bei persirengimo kambarių ir dušų arba prausyklų turi būti įrengtas reikiamas skaičius tualetų ir praustuvų; Kadangi laikinosios buitinės nuotakynės įrengimas nenumatytas, į statybvietę atvežami ir pastatomi „bio“ tualetai.

2 lentelė. Laikinosios patalpos

Patalpų pavadinimas	Skaiciavimo metodika	Plotas
Statinio statybos vadovo ir darbų vadovų patalpos	Vienam žmogui	5 m ²
Drabužinės	Vienam žmogui	1,13 m ²
Prausyklos	Vienam žmogui	0,26 m ²
Drabužių ir avalynės džiovinimo patalpos	Vienam žmogui	0,2 m ²
Poilsio ir valgymo patalpos	Vienam žmogui	1 m ²
Patalpos sušilti	Vienam žmogui	0,1 m ² (mažiausiai 8 m ²)
Dušinės	Atsižvelgiant į gamybos proceso sąlygas: 1. viena dušinė 15 žmonių; 2. viena dušinė 7 žmonėms; 3. Viena dušinė 5 žmonėms	Dušo kabina – 1,75 m ² Persirengimo patalpa – 2,0 m ²
Tualetai	Vienas tualetas 30-čiai žmonių	kabinos dydis 1,2 x 0,8 m

Laikinuosius pastatus siūloma surinkti iš konteinerinių blokų. Tokių konteinerinių blokų svoris – apie 1,6 t. Jie statomi automobiliais kranais, vežami treileriais. Prireikus, jie gali būti statomi vienas ant kito. Pagalbinės patalpos statomos išlygintoje aikštelėje su nuolydžiu $i = 0,005$, kad paviršinis vanduo nutekėtų į iškastus griovius.

Buitinių patalpų įrengimo vietas parinks Statybos rangovas.

Pirmosios medicininės pagalbos priemonės (vaistinėlės) su visais būtinais pirmosios medicininės pagalbos medikamentais ir kitomis medicininėmis priemonėmis pastatomas buitinėse patalpose ir pagal darbų vadovus nurodytose darbo zonose. Pirmosios medicininės pagalbos priemonės turi būti paženklintos specialiu ženklu. Matomose vietose turi būti užrašytas bendrosios pagalbos telefonas Nr. 112.

Papildomai rekomenduojama turėti:

- Ammonii causticum 10% sol. (Amoniako tirpalo);
- Žaizdų dezinfekavimo tirpalo (Oktenidino dihidrochlorido arba kito užregistruoto preparato) 50 ml, 250 ml, 450 ml ar 1l) žaizdoms plauti;
- Natrio chlorido 0,9% sterilus tirpalo (vienkartinių 25 ml ar 200 ml pakuočių) pažeistoms akims arba žaizdoms plauti;
- Sterilių aliuminiu padengtų baktericidinių poliesterio tvarsčių žaizdoms, 20 cm x 20 cm;
- Vienkartinių dirbtinio kvėpavimo kaukių (vienetų skaičių, atsižvelgdamas į poreikius bei vykdomus technologinius procesus, nustato Darbų vadovas);
- Šaldančiųjų maišelių (po sausgyslių, raumenų patempimo, sumuštų kūno vietų atšaldymui, perkaitus saulėje), kurių dydį ir kiekį nustato Darbų vadovas.

Žymuo:	Lapas	Lapų	Laida
	UL-24-0029-XX-TDP-SO.AR-01	9	18 0

3 lentelė. Pirmosios pagalbos rinkinio sudėtis

Medicinos pagalbos ir kitų priemonių pavadinimas	Kiekis	Paskirtis
1. Didelis sterilus tvarstis*, 10 cm x 12 cm	2 vnt.	
2. Karpomas pirmosios pagalbos pleistras*, 10 cm x 6 cm	8 vnt.	
3. Lipnus pleistras*, 2,5 cm x 5 m	1 vnt.	Tvarsčiui pritvirtinti
4. Neaustinės medžiagos servetėlė*, 20 cm x 30 cm	10 vnt.	
5. Palaikomasis trikampio formos tvarstis*	1 vnt.	Pažeistai viršutinei galūnei parišti
6. Palaikomasis tvarstis*, 6 cm x 4 m	3 vnt.	
7. Palaikomasis tvarstis*, 8 cm x 4 m	3 vnt.	
8. Pirmosios pagalbos žirkklės	1 vnt.	
9. Pirmosios pagalbos pleistro juostelės*	20 vnt.	
10. Plastikinis maišelis*, 30 cm x 40 cm	2 vnt.	
11. Sterilus akių tvarstis*	2 vnt.	
12. Sterilus nudegimų tvarstis, 40 cm x 60 cm	1 vnt.	
13. Sterilus nudegimų tvarstis*, 60 cm x 80 cm	1 vnt.	
14. Sterilus žaizdų tvarstis*, 10 cm x 10 cm	6 vnt.	
15. Speciali atklodė*, ne mažesnė kaip 140 cm x 200 cm	1 vnt.	Nukentėjusiajam paguldyti ir (ar) apkloti
16. Tinklinis cilindrinis galūnių tvarstis*, 4 m	1 vnt.	
17. Vidutinio dydžio sterilus tvarstis*, 8 cm x 10 cm	3 vnt.	
18. Vienkartinės medicininės nesterilios pirštinės*	4 vnt.	
19. Pirmosios pagalbos teikimo aprašymas arba Pirmosios pagalbos teikimo atmintinė	1 vnt.	
20. Rinkinio aprašas*	1 vnt.	Tvirtinamas ant dėžutės/spintelės durelių/dangtelio vidinės pusės

[vykus rimtam susižeidimui ar kitai rimtai traumai, nukentėjusiam pirmiausiai vietoje pagal galimybes suteikiama pirmoji medicininė pagalba bei iškviečiama bendroju pagalbos telefonu grietoji medicininė pagalba ir nedelsiant apie įvykį pranešama Valstybinės darbo inspekcijos teritoriniam padaliniiui.

Pagrindiniai transporto bei pėsčiųjų keliai. Gatvės statybos darbai bus vykdomi laisvoje valstybinėje žemėje. Vykdamas statybos darbus, transporto eismo uždarymas nenumatomas. Pėsčiųjų praėjimai neužtveriami. Vietinių gyventojų ir poilsiautojų, bei darbininkų apsaugai, aiškiai pažymimi keliai, kurie turi būti tinkamai pažymėti.

Įrengiant judėjimo kelius būtina užtikrinti:

- Nepaisant oro sąlygų keliai turi būti patikimi;
- Nuo viešojo kelio ir stovėjimo aikštelės iki persirengimo patalpos turi būti užtikrinamas vaikščiojimas apsiavus įprastą avalynę;
- Eismo kelių ir darbo vietų paviršius visada turi būti švarūs, be jokių pašalinių daiktų, kurie keltų pavojų eismui;
- Šuliniai, duobės ir pan. turi būti uždengtos ar atitvertos.

Visos panaudotos statybinės medžiagos išvežamos iš statybos vietos automobilių transportu.

Transporto eismo organizavimas statybos darbų metu. Statybos metu darbus organizuoti taip, kad būtų įmanomas teritorijoje dirbančių žmonių patekimas į statybos sklypą. Statybos rangovas privalo gauti visus būtinus leidimus kelių uždarymui / eismo ribojimui, viešojo transporto pakeitimams (esant reikalui).

Prieš darbų vykdymo zoną įrengti laikinus kelio ženklus, įspėjančius apie vykdomus darbus, bei aptverti darbų vykdymo vietas.

Statybai reikalingi resursai

Statybos aprūpinimui elektros energija numatomas prisijungimas prie esamų tinklų arba naudoti generatorių; buitiniams nuotekoms – biotualetai, statybos aprūpinimui vandeniu – prisijungimas prie esamų tinklų arba naudoti vandens talpas.

Buitiniams ir administracinėms patalpoms pastatomi laikini kilnojami statybininkų nameliai (inventoriniai vagonėliai).

Automobilių transportas ir kita sunki statybinė technika iš statybos teritorijos privalo išvažiuoti į miesto gatves neužtersiant kelių žemės gruntą ir kt. statybinėmis medžiagomis ir laužu.

STATYBOS DARBŲ ORGANIZAVIMAS IR METODAI

Statybos darbų organizavimas ir metodai numatomi statybos darbų technologiniame projekte. Šį projektą parengia Statybos rangovas. Visi darbai turi būti atliekami, taikant bendrai naudojamus ir pageidautinus darbo metodus, patyrusią ir tinkamą darbo jėgą.

Žymuo: UL-24-0029-XX-TDP-SO.AR-01	Lapas	Lapų	Laida
	10	18	0

Jei Statybos rangovas nori panaudoti metodą, kuris nukrypsta nuo dokumentacijoje pateikto metodo, Statybos rangovas turi prašyti Statinio statybos techninės priežiūros vadovo leidimo. Darbo metodo pakeitimo patvirtinimas jokių lygiu nesumažina Statybos rangovo atsakomybės.

Statinių statybos eiliškumas ir trukmė

Statybos trukmė nustatoma Statytojo ir / ar Užsakovo ir konkursą laimėjusio vykdytojo Statybos rangovo sutartimi, nes šiuo metu nėra įteisintų statybos trukmės nustatymo normatyvų, be to, statybos trukmė priklauso ir nuo savalaikio aprūpinimo pakankamais finansiniais resursais

Nustatant statybos etapų bei atskirų statybos darbų patogiausią pradžios ir pabaigos laiką turi būti atsižvelgta į šiuos faktorius:

- būtinybė vykdant statybos darbus nenutraukti technologinio proceso;
- atskirų statybos darbų /konstrukcijų/ sudėtingumas ir atsakingumas;
- keliami normatyviniai statybos dokumentų reikalavimai atskirų statybos darbų /konstrukcijų/ vykdymui;
- būtinų laikinų konstrukcijų ar kitų priemonių, vykdant statybos darbus, sudėtingumas ir kaina.

Jei statybos darbai vykdomi šaltuoju sezonu ar numatomos technologinės pertraukos ar kiti darbai, įtakojantys statybos trukmę, statybos darbų atlikimo ypatumai turi būti aprašyti statybos darbų technologiniame projekte.

Esant ilgesnei kaip 3 mėnesių statybos sustabdymo trukmei, atliekami statinio konservavimo darbai, kai statybos darbai sustabdomi statybos valstybinę priežiūrą atliekančio pareigūno reikalavimu – gavus šio pareigūno leidimą atlikti statinio konservavimo darbus, kai statybos darbai sustabdomi savavališkos statybos atveju, kai statybos darbus sustabdo pats Statytojas ir / ar Užsakovas savo sprendimu.

Vykdamas kapitalinio remonto darbus, numatyti tokie darbų etapai:

1. Paruošiamieji darbai;
2. Žemės darbai;
3. Inžinerinių tinklų įrengimas / tvarkymas (pagal poreikį);
4. Gatvės važiuojamosios dalies įrengimas;
5. Nuovažų įrengimas;
6. Kelkraščių įrengimas;
7. Šaligatvių įrengimas;
8. Eismo reguliavimo priemonių įrengimas;
9. Teritorijos sutvarkymo darbai.

Darbus planuojama organizuoti vienos pamainos režimu darbo laikas nuo 8.00 iki 17.00 (tikslinamas pagal Statybos rangovo priimtą darbo laiką, bet nepažeidžiant darbo įstatymo ir ramybės valandų). Darbai keliantys daugiau triukšmo atliekami nuo 8:00 iki 15:00 val., nuo 15:00 atliekami mažiau triukšmo sukeltantys darbai.

Kadangi nėra aiškios būsimo Statytojo ir / ar Užsakovo su Statybos rangovu susitarimo sąlygos bei sutartiniai grafikai, todėl pateikiamas preliminarus grafikas. Statybos rangovas susiderinęs su projekto vadovu gali keisti darbų eiliškumo grafiką.

4 lentelė. Darbų atlikimo grafikas

Eil. Nr.	Darbų pavadinimas	Statybos darbų trukmė						
		4 sav.	8 sav.	12 sav.	16 sav.	20 sav.	24 sav.	28 sav.
1.	Paruošiamieji ir ardymo darbai: - Sutvirtintų dangų demontavimas - Žemės darbai - Kiti paruošiamieji darbai							
2.	Pagrindiniai darbai: - Inžinerinių tinklų įrengimas - Važiuojamosios dalies įrengimas - Nuovažų įrengimas - Kelkraščių įrengimas - Šaligatvių įrengimas							
3.	Baigiamieji darbai: - Eismo reguliavimo priemonių įrengimas - Teritorijos sutvarkymas - Šiukšlių išvežimas							

Reikalavimai statybos darbų organizavimui ir technologijai

Darbų koordinavimas. Statybos rangovas atsakingas už statybvietės darbų koordinavimą. Darbo sąlygos ir kiti faktoriai, turintys įtakos darbų įvykdymui, turi būti numatyti iš anksto.

Žymuo: UL-24-0029-XX-TDP-SO.AR-01	Lapas	Lapų	Laida
	11	18	0

Visi darbai turi būti atliekami pagal darbo dokumentacijoje pateiktą informaciją bei taikant tinkamus darbo metodus, o taip pat pagal naudingą gamybinę patirtį.

Statytojas ir / er Užsakovas, kai statinį statant dirbs daugiau kaip vienas Statybos rangovas, privalo paskirti vieną arba daugiau statinio statybos saugos ir sveikatos darbe koordinatorių.

Pranešimas apie darbų pradžią. Statybos rangovas turi įteikti Projekto vadovui raštišką pranešimą apie numatomus pradėti lyginimo ir valymo darbus.

Iki darbų pradžios turi būti parengta ir atitinkamai suderinta reikiamos apimties projektinė dokumentacija, gautas leidimas statybai ir techninio prižiūrėtojo spaudu bei parašu patvirtinti brėžiniai ir techninės specifikacijos.

Statant, rekonstruojant ar kapitališkai remontuojant ypatinguosius statinius, statinius saugomose teritorijose, statinius apsaugos zonose, nustatytose įstatymais ir Vyriausybės nutarimais, taip pat atliekant statybos darbus sudėtingomis sąlygomis, veikiančios įmonės (kito objekto) ar veikiančių inžinerinių tinklų bei susisiekimo komunikacijų teritorijose bei tretiesiems asmenims priklausančiuose sklypuose, taip pat atliekant žemės darbus greta esamų statinių, po vandeniu ir kitur, privaloma parengti Statybos darbų technologijos projektą, remiantis Statinio projekto sprendiniais. Statybos darbų technologijos projektą rengia Statybos rangovas, arba paveda tai atlikti statinio statybos vadovui. Parengtas objekto statybos darbų technologijos projektas, kuriame turi būti nurodyti atskirų darbų atlikimo terminai ir priemonės, užtikrinančios statybos darbų įvykdymą pagal Statinio projekto bei sutarties reikalavimus, suderinamas su Statytoju ir /ar Užsakovu ar Statinio statybos techniniu prižiūrėtoju.

Šiam projektui neprivaloma parengti Statybos darbų technologijos projektą.

Specialūs reikalavimai technologijai nekeliami. Specifinių statybos darbų technologijos projekto ekspertizės nereikalinga.

Iki pagrindinių darbų pradžios būtina atlikti šiuos paruošiamuosius darbus:

- Statytojas ir /ar Užsakovas arba Statybos rangovas turi parengti darbuotojų saugos ir sveikatos planą ir ne vėliau kaip prieš 10 kalendorinių dienų iki darbų pradžios privalo išsiųsti Valstybinės darbo inspekcijos inspektavimo skyriui pranešimą;
- Prieš pradėdamas darbus reikia nustatyti ir patikrinti žemėje esančias komunikacijas ir numatyti jų reikiamą apsaugą bei aiškiai pažymėti;
- Privaloma paskirti statinio statybos saugos ir sveikatos koordinatorių;
- Negalima pradėti statybvietės įrengimo darbų, kol neparengtas saugos ir sveikatos darbe priemonių planas.
- Statybos rangovas privalo parengti bei suderinti su Statytoju ir / ar Užsakovu ir suinteresuotomis institucijomis technologinį statybos darbų vykdymo projektą (technologinę kortelę).

Statybos darbų specifika:

- Darbai šiltuoju metų laiku: Galimi visi numatytieji statybos darbai.
- Darbai šaltuoju metų laiku: Padidėjusi rizika pasitemti, peršalti, pargriūti ir susižaloti, nuolatos mažinama valant kelius, takus ir darbo vietas. Žiemos metu šios vietos barstomos, valomos nuo sniego ir ledo. Žiemos metu papildomai išduodamos pirštinės, žieminė avalynė ir žieminės striukės. Prieš darbų atlikimą privaloma sniegą valyti kiekvieną dieną.

Darbų vadovas privalo nutraukti darbus, jei meteorologinės sąlygos kelia pavojų darbuotojų saugai ir sveikatai. Meteorologinės sąlygos neturi turėti įtakos atliekamų darbų kokybei.

Vykdamas žemės darbus žiemos laikotarpiu privaloma neleisti peršalti gruntui ir ribojimas atviras vandens nuvedimas.

Visa įranga, technika, priedai ir statybos metodai turi tenkinti Lietuvos Respublikos darbo saugos ir geležinkelio veiklą reglamentuojančių teisės aktų reikalavimus. Visos statybinės medžiagos atvežamos autotransportu. Visos į statybvietę pateikiamos medžiagos turi būti gamintojo įpakavime su etiketėmis ir dokumentais, patvirtinančiais jų tapatybę. Sandėlių ir statybinių sandėliavimo aikštelių išdėstymas turi užtikrinti mažiausią statybinių mašinų, mechanizmų ir darbininkų judėjimą statybos aikštelėje, mažiausią pakrovimo ir iškrovimo operacijų skaičių, patogų privažiavimą, saugias darbo sąlygas. Sandėliuoti gruntą ir medžiagas virš esamų veikiančių inžinerinių tinklų draudžiama. Prie esamų inžinerinių tinklų žemės darbai vykdomi rankiniu būdu.

Statinių saugojimas. Nebaigtos ir užbaigtos statinių dalys turi būti saugomos nuo apgadinimų tolimesnių darbų metu: turi būti saugoma nuo mechaninio poveikio, purvo, korozijos, lietaus, drėgmės, sniego, ledo, užšalimo, per didelės kaitros ir per greito džiūvimo. Visi komponentai turi būti patikrinti ar jie nepažeisti ir švarūs. Visos medžiagos, kuriose randama defektų, turi būti pažymėtos ir pašalintos iš statybvietės. Atvežtiniai komponentai ir jų dalys bei priedai turi būti laikomi pagal gamintojo nurodymus.

Remontas (defektų taisymas). Remontas leidžiamas tais atvejais, kur tokia procedūra nesulipnins konstrukcijos ar nepablogins išvaizdos.

Žymuo:	Lapas	Lapų	Laida
	UL-24-0029-XX-TDP-SO.AR-01	12	18

Jei remonto kiekis ar mastas pasirodo ypatingai didelis, ar konstrukcija nepatenkina nurodytų reikalavimų, Statybos rangovas privalo perstatyti tokias konstrukcijas pagal numatytą laiko grafiką, susiderinus su Techninės priežiūros vadovu.

Jeigu remontuotinas taškas pagamintas iš profilinių dalių, pvz. plytų, lentų ir pan., pažeista dalis turi būti pakeičiama nauja. Jei suremontuotas taškas turi būti dažomas, turi būti dažoma visa supanti aplinka.

Dažymas ir apsauga. Statybos rangovo sumontuotos plieninės konstrukcijos, vamzdiniai, vamzdžių kronšteinai ir atramos, pakabinimo prietaisai, atramos ir kiti plieno dirbiniai, turi būti su antikorozine apsauga.

Bet koks gamintojo padengimo sugadinimas ar sužalojimas turi būti ištaisytas pagal Statybos techninės priežiūros vadovo reikalavimus.

Žymėjimai, gaminių ir sistemų identifikacija. Įranga, atskiros vamzdinių sistemų turi būti pažymėti pagal atitinkamą projektinį dokumentą, nustatytu spalviniu žymėjimu pagal Lietuvoje galiojančius normatyvus.

Vamzdžiai turi būti lengvai identifikuojami pagal dažymą arba aplikavimą. Naudojamos identifikacijos spalvos ir kodai, kuriuose būtų pilnas pavadinimas ir nurodyta srauto kryptis. Identifikacijos taikymo pavyzdžiai ir gamintojo nurodytos jų naudojimo instrukcijos turi būti pateikti Statytojo patvirtinimui. Dėl spalvinio žymėjimo turi būti papildomai susitarta su Techninės priežiūros vadovu.

Reikalavimai statybos įrangai ir transporto priemonėms

Reikalavimai statybos įrangai ir transporto priemonėms nekeliama, bet statybos įranga ir transporto priemonės turi būti techniškai tvarkingos, pritaikytos darbui ir nekelti pavojaus aplinkai ir žmonėms, atitikti saugos ir sveikatos reikalavimus nurodytus „Darbo įrenginių naudojimo bendruosiuose nuostatuose“, STR 2.01.08:2003 „Lauko sąlygomis naudojamos įrangos į aplinką skleidžiamo triukšmo valdymas“.

Orientacinis mechanizmų sąrašas:

- Krovininė automašina, keliamoji galia 10 t;
- Vienkaušis ekskavatorius, kaušo talpa 0,65 m³;
- Asfalto klotuvas iki 500 t/h;
- Savaeigis plentvolis iki 6 t;
- Vibroplūktuvas, vibroplokštė;
- Mini daugiafunkcinės mašinos;
- Kiti smulkūs mechanizmai su vidaus degimo varikliu;
- Žirklinis keltuvas, kėlimo aukštis 8 m.

Statyboje naudojami pagrindiniai mechanizmai ir jų kiekiai konkretizuojami statybos darbų technologijos projekte. Apytikslis elektros galingumo poreikis (įvertinus naudojimo koef.) statybinei įrangai, E= 20 kW.

Bendrieji reikalavimai statybos įrangai ir transportui:

- Darbo įrenginiai privalo būti montuojami ar išmontuojami saugiai, atsižvelgiant į privalomas gamintojo pateiktų instrukcijų nuorodas;
- Darbo įrenginiai, į kuriuos jų naudojimo metu galima žaibo iškrova, privalo būti apsaugoti nuo jos poveikio specialiais įtaisais ar kitomis priemonėmis;
- Darbo įrenginiai, kurie yra mobilūs ar gali būti išmontuojami ir kurie yra suprojektuoti kelti krovinis, jų naudojimo metu privaloma užtikrinti įrenginio stabilumą, atsižvelgiant į būsimas sąlygas bei grunto charakterį;
- medžiagos, įrenginiai ir visos kitos darbo priemonės, kurios judėdamos gali pakenkti darbuotojų saugai ir sveikatai darbe, turi būti tinkamai ir patikimai pritvirtintos;
- elektros paskirstymo įrenginiai ir jų instaliacija turi būti suprojektuoti, įrengti ir naudojami taip, kad nesukeltų gaisro ir sprogo pavojaus; darbuotojai turi būti apsaugoti nuo elektros srovės poveikio dėl tiesioginio ar netiesioginio prisilietimo.

Statybos darbų organizavimas

Žemės darbai. Tuo atveju, kai Statybos rangovas, atlikdamas požeminius darbus, susiduria su projekto brėžiniuose nenurodytais įrenginiais arba komunikacijomis, apie jas privalo nedelsiant informuoti statybos techninę priežiūrą ir jų nurodytais būdais apsaugoti, išlaikyti arba pašalinti minėtus įrenginius arba komunikacijas. Tik tada leidžiama tęsti darbus toje zonoje.

Vietose, kurias kerta esamos požeminės komunikacijos (elektros, ryšių, įvairios paskirties vamzdinių, ypač dujotiekio, kitų tinklų), žemės darbai atliekami laikantis visų atsargumo priemonių. Vietose, kur pavojus pažeisti požeminius tinklus yra realus, grunto kasimo ir užpylimo darbai atliekami rankiniu būdu, dalyvaujant tuos tinklus eksploatuojančios organizacijos atstovui.

Žymuo:	Lapas	Lapų	Laida
	UL-24-0029-XX-TDP-SO.AR-01	13	18

Esant gruntiniam vandeniui, gruntinio vandens pažeminimui naudojami adatiniai filtrai, taip vanduo išsiurbiamas iš surinkimo duobių (Šulinių) siurbliais ir atviruoju būdu.

Visos žemės darbų zonos turi būti aptvertos ir įrengti įspėjamieji ženklai, informuojantys apie netoliese esančią pavojaus zoną.

Įrengiant iškasas, reikia įvertinti gruntinio vandens ir prasiskverbiančio vandens kilimo galimybę, kuri padidintų iškasos šlaitų griūvimo riziką. Nuo iškasos šlaito viršutinio krašto būtų paliktas mažiausiai 1 m pločio laisvas plotas. Šioje zonoje negalima planuoti judėjimo arba laikyti medžiagų, kadangi krintančios medžiagos arba griūvantys šlaitai gali sužeisti žmones. Statybvietėje esantys pavojingi aukščių skirtumai, iškasos, duobės, ir pan. turi būti saugiai atitvertami, uždengiami arba kitaip tinkamai apsaugomi, kad neįkristų žmonės ar darbo priemonės.

Baigus mechanizuotu būdu grunto kasimą iki nurodytos altitudės (10 cm aukščiau projektuojamų altitudžių - šis sluoksnis nukasamas rankiniu būdu), pagrindas patikrinamas ar nėra silpnų ar išmirkusių gruntų. Tokie gruntai turi būti pašalinti iki techninės priežiūros nurodyto gylio ir užpilti kitu patvari smėliniu gruntu, jį sutankinant arba panaudojant liesą betoną kaip sutankinto grunto pakaitalą. Atsiktinai grunto perkasimai užpildami smėliniu gruntu. Šis supiltas gruntas turi būti ypatingai gerai sutankintas.

Grunto perteklius pakraunamas į autotransportą ir išvežamas į sąvartą.

Inžinerinių tinklų tvarkymo darbai. Į statybos darbų zonos ribas patenka tokie inžineriniai tinklai: požeminės ir orinės elektros perdavimo linijos ir ryšių tinklai, melioracinio drenažo tinklai, gatvių apšvietimo tinklai.

Statybos darbų metu Statybos rangovas, prieš pradėdamas vykdyti žemės darbus, privalo išsikviesti inžinerinius tinklus eksploatuojančios organizacijos atstovą. Atliekant darbus greta esamų inžinerinių tinklų, žemės darbai turi būti vykdomi rankiniu būdu, nepažeidžiant esamų komunikacijų.

Projektu numatoma apsaugoti esamus ryšių tinklus, patenkančius po gatvės ir tako važiuojamąja dalimi, įrengti gatvės apšvietimo tinklus.

Vykdamas statybos darbus ir aptikus nepažymėtus vandentiekio ir nuotekų šulinių liukus, kapas, kintetas bei trapus, juos būtina pakelti ir (arba) pažeminti iki altitudės su asfaltbetonio dangos lygiu, žaliojoje zonoje pakeliant 5 cm. virš žalios vejos. Šulinių dangčiai (plaukiojančio tipo su logotipais, kuriuose nurodoma paskirtis ir eksploatuojanti organizacija) turi būti įrengiami atsižvelgiant į projektines apkrovas. Į projekto ribas patenkančias sutrūkinėjusias perdangas, šulinių žiedus Statybos rangovas privalo pakeisti.

Vykdamas žemės darbus elektros kabelių apsaugos zonoje, būtina laikytis visų elektros tinklų apsaugos taisyklių.

Atliekant statybos darbus, numatomas paviršinio vandens nuleidimo nuo kelio juostos įrenginių – kelio elemento įrengimas.

Montuojant kabelius griežtai laikytis technologinių kortelių ir kabelio gamintojo reikalavimų. Įtraukiant kabelius į vamzdžius, būtina naudoti skriemulius ir specialius piltuvus įstatomus į vamzdžius. Paklojus kabelį vamzdžių angos turi būti užsandarinamos.

Prieš pradėdamas naudoti elektros įrenginius turi būti atliekami elektros įrenginių bandymai ir matavimai. Bandymai atliekami 0,23 kV stacionariosios instaliacijos kabeliams varinėmis gyslomis. Bandymo įtampa ≥ 2000 V, 50 Hz, 5 min.

Atlikus statybos-montavimo darbus, pilnai atstatyti gerbūvį. Išvežti atliekamą gruntą ir statybinį laužą.

Dirbant šalia veikiančių ir veikiančiuose el. įrenginiuose privaloma vadovautis „Saugos eksploatuojant elektros įrenginius taisyklėmis“.

Dangų įrengimo darbai. Projekte numatyta įrengti asfalto dangos važiuojamąją dalį ir nuvažas bei apželdintus kelkraščius.

Dangų pagrindai, asfalto danga bus įrengiama sunkiasvorių mechanizmų pagalba, todėl būtina laikytis visų darbo su spec. automechanizmais saugos reikalavimų. Takų danga turi būti rengiama rankiniu būdu.

Statyboje naudojamos statybinės medžiagos turi atitikti minimalius aplinkos apsaugos kriterijus, kaip tai nustatyta Lietuvos Respublikos aplinkos ministro 2011-06-28 įsakyme Nr. D1-508 „Dėl produktų, kurių viešiesiems pirkimams taikytini aplinkos apsaugos kriterijai, sąrašų, aplinkos apsaugos kriterijų ir aplinkos apsaugos kriterijų, kuriuos perkančiosios organizacijos turi taikyti pirkdamos prekes, paslaugas ar darbus, taikymo tvarkos aprašo patvirtinimo“ aktualioje redakcijoje.

Kėlimo darbai. Prieš keliant, kiekvienas elementas turi būti apžiūrėtas ir atitinkamai paruoštas. Apžiūros metu tikrinamas elemento markiravimas, užkabinimo elementų stovis, įtvirtinimas projektinėje padėtyje.

Keliant nestandartinius krūvius, kurie neturi kėlimo kilpų, skylių ar žymų, nurodančių jų kabinimo vietas, darbams tiesiogiai vadovauja darbų vadovas.

Nuimami kabinimo įtaisai turi būti paženklinėti, nurodyta jų keliamoji galia, išbandymo data.

Elementai keliami tik po jų kabinimo patikimumo patikrinimo. Tam tikslui užkabinta konstrukcija pakeliama į 30-40 cm aukštį ir apžiūrima.

Ant keliamų, perkeliamų ir nuleidžiamų elementų draudžiama būti žmonėms. Baigus ar pertraukus darbą, draudžiama palikti kabančius ar neįtvirtintus elementus.

Žymuo:	Lapas	Lapų	Laida
	UL-24-0029-XX-TDP-SO.AR-01	14	18

Krovinius kelti ir nuleisti būtina sklandžiai be trūkiojimų.

Kiti darbai. Daubos ir tranšėjos, o ypač už aptvertos aikštelės ribų (tvoros) turi būti aptvertos arba pažymėtos gerai matomais (ir nakties metu) ženklais.

Statybos darbų eigoje už tvarkomos teritorijos ribų išardyta arba pažeista danga, žalieji plotai turi būti atstatyti.

Visi statybos – montavimo ir kiti darbai turi būti atliekami pagal projekto aiškinamųjų raštų (tekstinės dalies) nurodymus ir pastabas.

STATINIO STATYBOS TECHNINĖS PRIEŽIŪROS ORGANIZAVIMAS

Statinio statybos techninė priežiūra yra Statytojo ir / ar Užsakovo organizuojama statinio statybos priežiūra, kurios tikslas – kontroliuoti, ar statinys statomas pagal statinio projektą, statybos rangos sutarties sąlygas, taip pat normatyvinių statybos techninių dokumentų, normatyvinių statinio saugos ir paskirties dokumentų ir kitų teisės aktų reikalavimus.

Statinio statybos techninės priežiūros rangovu gali būti Lietuvos Respublikos ar užsienio valstybės fizinis asmuo, juridinis asmuo ar kita užsienio organizacija arba jų padalinys, Statytojo ir/ ar Užsakovo pavedimu organizuojantys statinio statybos techninę priežiūrą

Statinio statybos techninės priežiūros veikla turi būti organizuojama vadovaujantis STR 1.06.01:2016 „Statybos darbai. Statinio statybos priežiūra“ reikalavimais. Statinio statybos techninės priežiūros periodiškumas ir darbo apimties nustatomi vadovaujantis STR 1.04.04:2017 „Statinio projektavimas, projekto ekspertizė“ 18 priedo reikalavimais.

5 lentelė. Rekomendaciniai statinio statybos techninės priežiūros laiko skaičiavimai, kuriais reikia vadovautis, sudarant sutartis dėl statybos techninės priežiūros paslaugų atlikimo.

STR 1.01.03:2017 [5.23] punktas	STATINIŲ GRUPĖS PAGAL NAUDOJIMO PASKIRTĮ ATITINKANČIĄ STR 1.01.03:2017 [5.23]			
8.1, 8.2	KELIŲ IR GATVIŲ STATYBOS TECHNINĖ PRIEŽIŪRA			
	EIL. NR.	PAVADINIMAS	MINIMALUS VALANDŲ SKAIČIUS	PASTABOS
	1	Projekto nagrinėjimas	20	
	2	Vienas kilometras kelio ar gatvės su vieno sluoksnio asfalto danga	30	Sankasos įrengimo su pralaidomis, vandens nuvedimu ir drenažais, apsauginio šalčiui atsparaus sluoksnio, šalčiui nejautraus sluoksnio įrengimo, pagrindo įrengimo ir asfalto dangos vieno sluoksnio įrengimo techninė priežiūra
	3	Viena nuovaža	204	
	4	Vienas kilometras asfaltbetonio dangos (kai įrengiama daugiau kaip viensluoksnė danga)	10	
	5	Eismo saugumo priemonių įrengimas (vienam kilometrui kelio ar gatvės)	10	
	6	Viena sankryža	18	
	7	Dokumentacijos tvarkymas (paslėpti darbai, statybos produktų atitikties dokumentų, statybos žurnalų tvarkymas, aktų pasirašymas)	72	12 val. skirta vienam mėnesiui, valandas reikia dauginti iš statybos trukmės (mėnesiais)
	8	Geodezinės nuotraukos tikrinimas	12	
		Užbaigimo komisija	24	
9	INŽINERINIŲ TINKLŲ STATYBOS TECHNINĖ PRIEŽIŪRA			
	EIL. NR.	PAVADINIMAS	MINIMALUS VALANDŲ SKAIČIUS	PASTABOS

Žymuo: UL-24-0029-XX-TDP-SO.AR-01	Lapas	Lapų	Laida
	15	18	0

	1	Projekto nagrinėjimas (vieno kilometro ilgio inžinerinis tinklas)	9	
	2	Inžinerinis tinklas (vieno kilometro ilgio)	19	
	3	Inžinerinio tinklo bandymai	8	
	4	Dokumentacijos tvarkymas (paslėpti darbai, statybos produktų atitikties dokumentų, statybos žurnalų tvarkymas, aktų pasirašymas)	72	12 val. skirta vienam mėnesiui; valandas reikia dauginti iš statybų trukmės (mėnesiais)
	5	Geodezinės nuotraukos tikrinimas (vieno kilometro ilgio)	6	
	6	Užbaigimo komisija	24	

PAGRINDINIAI DARBO SAUGOS REIKALAVIMAI

Statybos rangovas statybvietyje ir statomame statinyje privalo užtikrinti saugaus darbo, gaisrinės saugos, aplinkos apsaugos bei tinkamų darbo higienos sąlygas, pagal galiojančius reikalavimus. Tuo tikslu turi būti:

- paskirtas statinio saugos ir sveikatos darbe koordinatorius;
- visiems darbuotojams turi būti praveisti instruktažai;
- įrengtos laikinos buitinės patalpos;
- statybos aikštelėje gerai prieinamoje vietoje įrengtas priešgaisrinis postas – skydas su gesintuvais ir kitu priešgaisrinio inventoriu (dėžės su smėliu, kibirai, laužtuvai ir kt.); Vanduo gaisrų gesinimui imamas iš esamų gaisrinių hydrantų arba iš artimiausių vandens telkinių;
- pirmosios medicininės pagalbos priemonės (vaistinė) su visais būtiniais pirmosios medicininės pagalbos medikamentais ir kitomis medicininėmis priemonėmis pastatomas būtinose patalpose ir pagal darbų vadovus nurodytose darbo zonose. Pirmosios medicininės pagalbos priemonės turi būti paženklintos specialiu ženklu. Matomose vietose turi būti užrašytas bendrosios pagalbos telefonas Nr. 112.
- įvykus rimtam susižeidimui ar kitai rimtai traumai, nukentėjusiam pirmiausiai vietoje pagal galimybes suteikiama pirmoji medicininė pagalba bei iškviečiama bendroju pagalbos telefonu grietoji medicininė pagalba ir nedelsiant apie įvykį pranešama Valstybinės darbo inspekcijos teritoriniam padalinii.
- visi darbuotojai turi būti aprūpinti asmeninėmis apsaugos priemonėmis sutinkamai su „Darbuotojų aprūpinimo asmeninėmis apsaugos priemonėmis nuostatais“;
- pastatyti biotualetai nurodytose vietose;
- aptvertos vykdomų inžinerinių tinklų etapo darbo vietos laikiniais inventoriniais aptvėrimais;
- gauti atitinkami leidimai žemės darbų vykdymui;
- žemės darbai vykdomi pagal STR 1.06.01:2016 „Statybos darbai. Statinio statybos priežiūra“ ir DT-5-00 nurodymus ir reikalavimus, prisilaikant nurodytų tranšėjų ir duobių šlaitų nuolydžių, priklausančių nuo iškasos gylio bei sutikto grunto;
- darbų vykdymo metu Statybos rangovas turi užtikrinti privažiavimą prie esamų statinių, pėsčiųjų perėjimui per tranšėjas turi būti įrengti laikini pėsčiųjų tilteliai su apsauginiais turėklais;
- užtikrinta, kad pašaliniai asmenys nepatektų į statybos aikštelę bei darbų vykdymo zoną;
- visi elektriniai statybos mechanizmai, įrankiai būtų įžeminti;
- visa elektros įranga, priedai ir įrenginiai turi būti suprojektuoti ir pagaminti, kad veiktų elektros tiekimo sistemoje ir turėtų sekančias charakteristikas Aukšta 3 fazių sistema – 10 kV; Žema 1 fazės sistema – 230 V; Žema 3 fazių sistema – 400 V, TN-S sistema (5 gyslų sistema) Dažnis 50Hz. Apsaugos laipsnis, jei nurodyta kitaip techninėse specifikacijose ir brėžiniuose: visa elektros įranga (lauke) IP 54, visa elektros įranga sumontuota patalpose pagal patalpos paskirtį;
- Statybos rangovas pateikia ir sumontuoja visą elektros valdymo įrangą montuojamoms sistemoms ir įrenginiams. Visa Statybos rangovo pristatoma įranga turi būti pilnai sukomplektuota. Statybos rangovas turi užtikrinti jos prijungimą prie 220V ir aukštesnės įtampos sistemų ir reikalingus išbandymus. Statybos rangovas turi sudaryti visos elektros įrangos ir variklių sąrašus;
- statybos rangovas pateikia ir sumontuoja visą elektros valdymo įrangą montuojamoms sistemoms ir įrenginiams. Visa Statybos rangovo pristatoma įranga turi būti pilnai sukomplektuota. Statybos rangovas turi užtikrinti jos prijungimą prie 220V ir aukštesnės įtampos sistemų ir reikalingus išbandymus. Statybos rangovas turi sudaryti visos elektros įrangos ir variklių sąrašus;
- iškasos žmonių judėjimo vietose turi būti aptvertos;
- pavojingos zonos aptvertos, darbo vietos gerai apšviestos;
- statybinių gaminių kėlimas atliekamas patikrinta ir išbandyta įranga;

UL-24-0029-XX-TDP-SO.AR-01	<i>Žymuo:</i>	<i>Lapas</i>	<i>Lapų</i>	<i>Laida</i>
		16	18	0

- nebūtų dirbama su mechanizmais prie esamų elektros oro linijų, prieš tai jų neatjungus;
- nebūtų žmonių po keliamomis konstrukcijomis, medžiagomis ir zonose, kur jos gali nukristi;
- darbininkai turi būti aprūpinti specialia apranga;
- iki statybos pradžios turi būti parengtas statybos vykdymo projektas;
- kasant tranšėjas ar iškasų šlaitus vertikaliai, sienutės turi būti išramstomos. Kategoriškai draudžiama būti tranšėjose su vertikaliomis sienutėmis be išramstymo;
- visi mechanizmai statybos aikštelėje turi būti tvarkingame stovyje. Degalų ir tepalų nutekėjimas ir patekimas į gruntą draudžiamas. Draudžiama naudoti ir kitokias gamtai pavojingas medžiagas;
- išvažiuojant mechanizmams ar kitokiam transportui iš statybos aikštelės jie turi būti nuplaunami, kad nebūtų užteršta gatvių danga;
- augalinis sluoksnis panaudojamas teritorijos tvarkymo darbams ir žalių zonų įrengimui;
- trečiųjų asmenų interesų apsauga privalo būti vykdoma statybos vadovo visą statybos laikotarpį. Statybos metu Statybos rangovas turi darbus organizuoti taip, kad būtų įmanomas žmonių patekimas į aplinkinius žemės sklypus;

Ypatingą dėmesį būtina atkreipti į tai, kad:

- Pašaliniai asmenys nepatektų į statybos aikštelę bei darbų vykdymo zoną;
- Daubos, tranšėjos žmonių judėjimo vietose būtų aptvertos arba pažymėtos gerai matomais ženklais;
- Pavojingos zonos būtų pažymėtos įspėjamaisiais ir draudžiamaisiais ženklais, o darbo vietos būtų gerai apšviestos;
- Kasamų daubų ir tranšėjų šlaitų nuolydžiai atitiktų DT-5-00 teisės aktų reikalavimus;
- Keliamų gaminių užkabinimas bei perkėlimas būtų atliekamas patikrinta ir išbandyta įranga;
- Kėlimo mechanizmai nebūtų perkrauti;
- Gaminiai nebūtų perkeltami virš zonų už statybos aikštelės ribų (už tvoros);
- Šalia tvoros gaminiai nebūtų pakeliami aukščiau 2 m nuo žemės paviršiaus;
- Nebūtų žmonių po keliamomis konstrukcijomis ir zonoje, kur konstrukcijos gali nukristi;
- Konstrukcijos į montavimo vietą būtų paduodamos padėtyje, artimoje projektinei;
- Nebūtų keliamos surenkamos g/b konstrukcijos, neturinčios montavimo kilpų arba žymių, be kurių negalima teisingai konstrukcijas pakabinti ir montuoti;
- Nebūtų paliktos pakabintos konstrukcijos arba statybinės medžiagos darbo pertraukų metu;
- Pastatytos į projektinę padėtį, konstrukcijos būtų atkabintos tiksliai po to, kai jos bus pastoviai arba patikimai laikinai įtvirtintos;
- Darbininkai būtų aprūpinti spec. apranga ir individualios apsaugos priemonėmis; aikštelėje būtų vaistinėlė su tvarsčiais, pirmosios pagalbos priemonėmis ir komplektu būtiniausių vaistų, kurių galiojimo terminas nėra pasibaigęs;
- Žemės darbai prie esamų inžinerinių tinklų ir kitų statinių būtų vykdomi rankiniu būdu ir dalyvaujant atitinkamų žinybų atstovams;
- Visi elektriniai mechanizmai, įrankiai būtų įžeminti;
- Iki statybos pradžios būtų parengtas technologinis statybos darbų vykdymo projektas;
- Būtų paskirtas darbuotojas, atsakingas už darbo saugos priemonių įvykdymą.
- Statybos aikštelėje prie buitinių patalpų gerai prieinamoje vietoje būtina įrengti priešgaisrinį postą (skydas su gesintuvais ir kitu priešgaisrinio inventoriumi).

Pavojingos vietos statybos aikštelėje:

- Privažiavimo keliai;
- Mechanizmų (keliamųjų kranų, ekskavatorių, buldozerių, ir kt.) darbo zonos;
- Laikinos elektros linijos ir įrenginiai;
- Vykdamas žemės darbus – veikiantys požeminiai elektros kabeliai ir dujotiekio vamzdiniai.

Jei statybos aikštelėje yra pavojingų zonų, į kurias įėjimas ribotas, jose turi būti įrenginiai, kliudantys darbuotojai, neturintiems teisės patekti į tokias zonas. Kai darbuotojai turi teisę įeiti į pavojingas zonas, turi būti parengtos reikiamos priemonės jų apsaugai ir, jei reikia, išduodamos asmeninės apsauginės priemonės. Pavojingos zonos turi būti aiškiai pažymėtos.

Pavojingų darbo vietų statybvietėje sąrašas:

- Darbai šuliniuose, kolektoriuose ir kituose požeminiuose įrenginiuose;
- Darbai, vykdomi aukščiau kaip 5 m nuo žemės, perdenginio ar darbo pakloto paviršiaus, kai pagrindinė priemonė apsaugoti nuo kritimo yra apsaugos diržas;
- Elektros, ryšių oro linijų montavimas;
- Grunto kasyba gilesnėse kaip 2 m iškasose;
- Darbas mechanizmų darbo zonoje;

Žymuo:	Lapas	Lapų	Laida
UL-24-0029-XX-TDP-SO.AR-01	17	18	0

- Darbas su veikiančiais elektros įrenginiais, kurių kintama srovė 50 Hz dažnio, įtampa kintamos srovės – aukštesnė kaip 42 V, o nuolatinės srovės – aukštesnė kaip 110 V;
- Gaisrų gesinimas, avarinių ir gaivalinių nelaimių padarinių likvidavimas;
- Kai yra kritimo, užgriovimo pavojus.

Darbu su kenksmingomis medžiagomis ir pavojingais įrenginiais sąrašas:

- Dujinio suvirinimo ir pjaustymo darbai.
- Suvirinimas elektra.
- Konstrukcijų ir detalių tvirtinimas.

Avarijų likvidavimas

Įvykus požeminių tinklų avarijai, žemės darbai jų padariniams šalinti gali būti atliekami be statybą leidžiančio dokumento. Jei darbai vykdomi keliuose (gatvėse), būtina informuoti ir teritorinę policijos įstaigą. Apie Avariją, įvykusią kultūros paveldo objektų teritorijose arba jų apsaugos zonose, informuojamas ir Kultūros paveldo departamento teritorinis padalinys. Likviduojant požeminių tinklų avariją privalo dalyvauti avariniams darbams vadovaujantis asmuo, paskirtas darbus atliekančios įmonės įsakymu ar kitu tvarkomuoju dokumentu ar turintis darbus atliekančios įmonės raštišką įgaliojimą. Likvidavus avariją, dangos ir želdinių atstatymą užtikrina pažeisto inžinerinio statinio savininkas (naudotojas, valdytojas), o jei avarija įvyko dėl žemės darbų, kai gruntas kasamas statybos reikmėms – šių darbų Statybos rangovas. Iki dangos atstatymo jis privalo prižiūrėti laikinosios dangos būklę arba pagal sutartį pavesti tai atlikti kitam Statybos rangovui. Avarijos padaryta žala atlyginama teisės aktų nustatyta tvarka. Avarijos gamtinių dujų skirstymo sistemose lokalizuojamos ir likviduojamos Gamtinių dujų skirstymo ir vartotojų sistemų eksploatavimo taisyklėse nustatyta tvarka.

Siekiant išvengti inžinerinių tinklų ir kitų inžinerinių statinių gedimų, sugadinimų, apsaugoti dangas bei želdinius vykdant grunto kasimo ir kitus su tuo susijusius darbus, būtina laikytis jų saugos taisyklių.

Aplinkosaugos ir trečiųjų asmenų interesų apsaugos reikalavimai

Prieš pradėdant darbus, būtina susisiekti su vietinėmis aplinkosauginėmis institucijomis. Šioms institucijoms pateikiama informacija apie planuojamus darbus, darbų vykdymo trukmę ir vietovės žemėlapis.

Statybinėse aikštelėse bus sandėliuojamas minimalus statybinių medžiagų ir konstrukcijų kiekis. Degalai ir tepalai prie statybvietyse sandėliuojami nebus. Dauguma statybinių konstrukcijų bus sandėliuojama statybvietyje suderintose vietose.

Detalų aplinkos apsaugos ir prevencijos veikslių planą turi parengti Statybos rangovas ir suderinti su Statytoju ir / ar Užsakovu.

Statinys turi būti statomas ir pastatytas, o statybos sklypas tvarkomas taip, kad statybos metu ir naudojant pastatytą statinį trečiųjų asmenų gyvenimo ir veiklos sąlygos, kurias jie turėjo iki statybos pradžios, galėtų būti pakeistos tik pagal normatyvinių statybos techninių dokumentų ir normatyvinių statinio saugos ir paskirties dokumentų nuostatas. Šios sąlygos yra:

- statinių esamos techninės būklės nepabloginimas;
- galimybė patekti į valstybinės ir vietinės reikšmės kelius ir gatves;
- galimybė naudotis inžineriniais tinklais;
- patalpų, skirtų žmonėms gyventi, dirbti ar verstis kita veikla, natūralaus apšvietimo pagal higienos ir darbo vietų įrengimo reikalavimus išsaugojimas;
- gaisrinę saugą reglamentuojančiuose dokumentuose nustatytų saugos priemonių išsaugojimas;
- apsauga nuo keliamo triukšmo, vibracijos, elektros trikdžių ir pavojingos spinduliuotės;
- apsauga nuo oro, vandens, dirvožemio ar gilesnių žemės sluoksnių taršos; aplinkos apsaugos statinių ir priemonių, jų veiksmingumo išsaugojimas; gamtos ir kultūros vertybių išsaugojimas; vertingų želdinių išsaugojimas; gaisro gesinimo sistemų išsaugojimas;
- hidrotechnikos statinių ir melioracijos įrenginių išsaugojimas, kad nebūtų pažeistas tų statinių ir įrenginių sukurtas hidrogeodinaminis režimas.

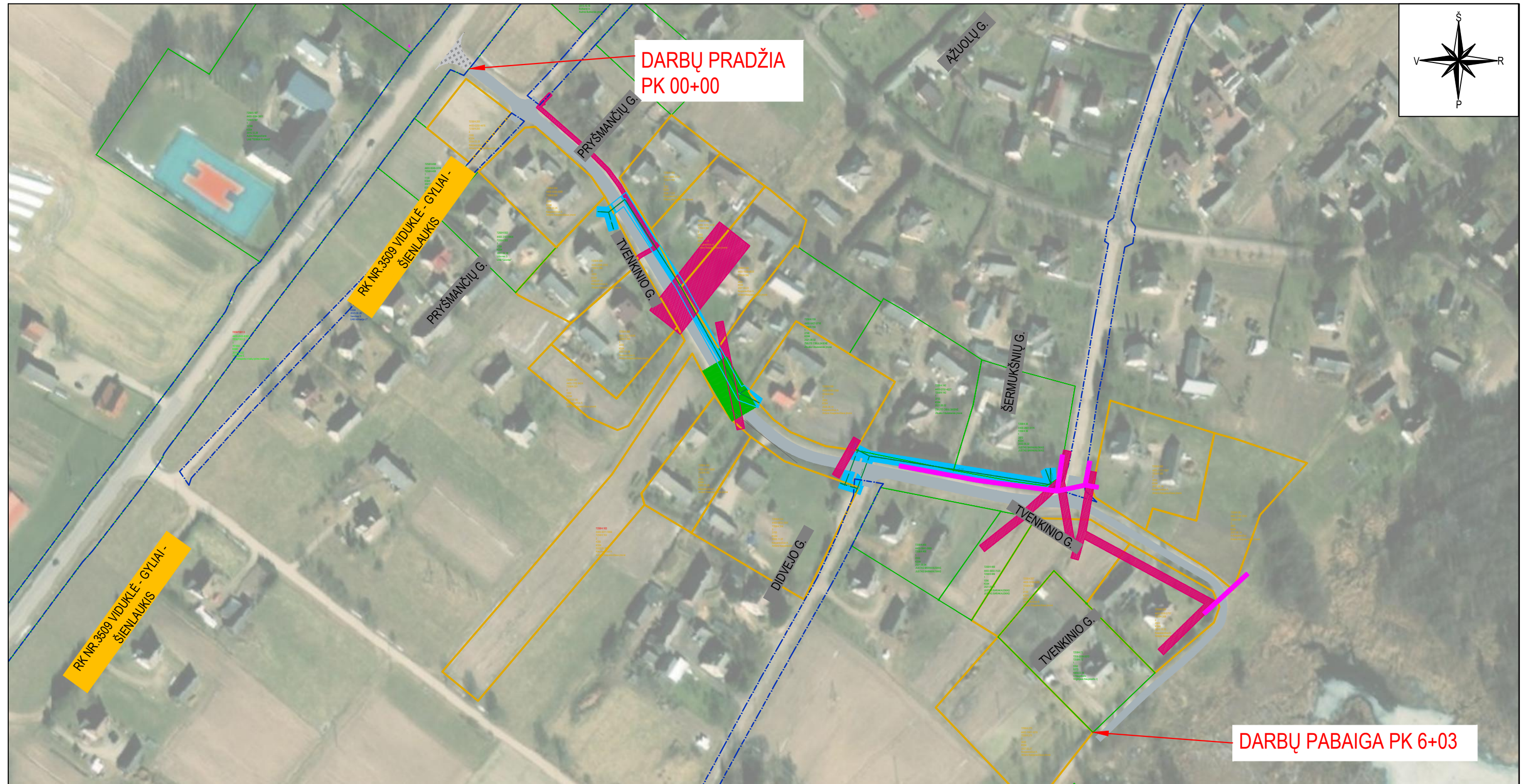
Poveikį aplinkai mažinančios priemonės

Žaliavos ir elementai, pagaminti fabrikinio būdu, įsigijami iš arčiausiai esančio gamintojo. Geriau rinktis gamykliniu būdu pagamintus elementus nei gaminamus vietoje, jeigu numatomas didelis transporto padidėjimas.

Dažai ir hidroizoliacinės medžiagos parenkamos taip, kad jose esantis kenksmingų aplinkai medžiagų (tokių, kaip sunkieji metalai) kiekis būtų minimalus. Apsauginės kaukės ir drabužiai turi būti statybvietyje dažant ar klojant hidroizoliaciją.

Baigus statybos darbus, statybinė aikštelė rekultivuojama, žali plotai atstatomi augaliniu sluoksniu ir apsėjami žole. Atliekant statybos darbus bus vykdoma autorinė ir techninė priežiūra, kurios metu bus atsižvelgiama į aplinkos apsaugos reikalavimus.

Žymuo:	Lapas	Lapų	Laida
	UL-24-0029-XX-TDP-SO.AR-01	18	18



SUTARTINIAI ŽYMĖJIMAI	
	PROJEKTUOJAMA ASFALTO DANGOS KONSTRUKCIJA
	INŽINERINIO STATINIO RIBA
	REGISTRUOTŲ ŽEMĖS SKLYPŲ RIBOS
	REGISTRUOTŲ ŽEMĖS SKLYPŲ PRELIMINARIOS RIBOS
	ELEKTROS TINKLŲ APSAUGOS ZONA
	RYŠIŲ LINIJOS APSAUGOS ZONA
	VANDENTIEKIO LINIJOS APSAUGOS ZONA
	MELIORACIJOS RINKTUVŲ APSAUGOS ZONA

0	2024-04	Statybos leidimui, konkursui ir statybai				
Laida	Išleidimo data	Laidos statusas, keitimo priežastis (jei taikoma)				
Kval. patv. dok. Nr.	III URBANLINE Liepkalnio g. 85, LT-02120 Vilnius; Tel. Nr.: 8 699 19380; Įmonės kodas: 300149157					
25326	SPV	V. Aleksandrovas				
29450	SPDV	V. Aleksandrovas				
Statinio projekto pavadinimas TVENKINIO GATVĖS (10G7) DALIES GYLIIŲ K., VIDUKLĖS SEN., RASEINIŲ R. SAV. KAPITALINIO REMONTO PROJEKTAS		Statinio numeris ir pavadinimas 01 SUSISIEKIMO KOMUNIKACIJOS: GATVĖS (TVENKINIO G. (10G7))				
Statinio numeris ir pavadinimas, dokumento pavadinimas SITUACIJOS SCHEMA M 1:2500		Dokumento žymuo UL-24-0029-01-TDP-S.B-01				
LT	Statytojas ir (arba) Užsakovas RASEINIŲ RAJONO SAVIVALDYBĖ / RASEINIŲ RAJONO SAVIVALDYBĖS ADMINISTRACIJA	<table border="1"> <tr> <th>Lapas</th> <th>Lapų</th> </tr> <tr> <td>1</td> <td>1</td> </tr> </table>	Lapas	Lapų	1	1
Lapas	Lapų					
1	1					

PAGRINDINIAI DARBO SAUGOS REIKALAVIMAI:

Visais darbo saugos klausimais būtina vadovautis DT 5-00 "Saugos ir sveikatos taisyklės statyboje" bei kitais galiojančiais darbo saugos dokumentais.

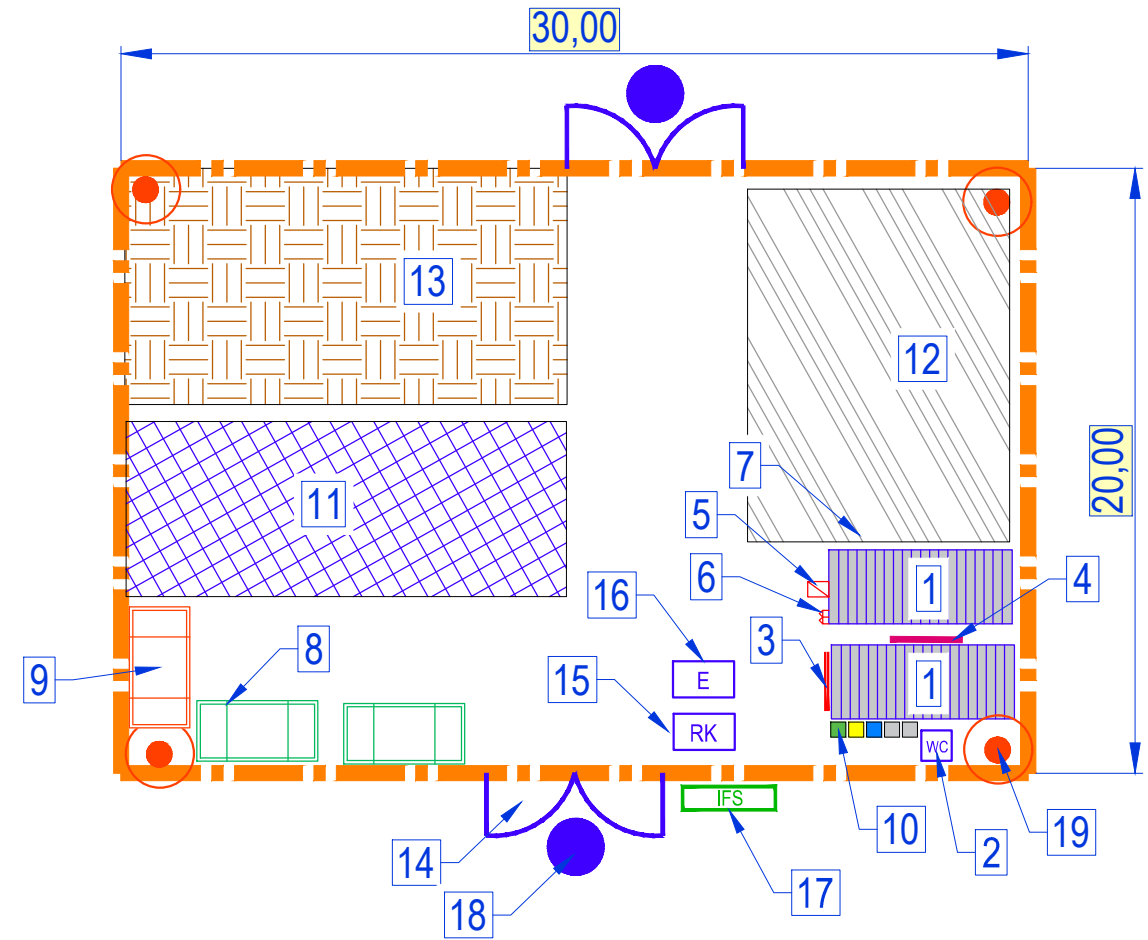
Ypatingą dėmesį būtina atkreipti į tai, kad:

- duobės, tranšėjos žmonių judėjimo vietose būtų aptvertos bei pažymėtos gerai matomais ženklais (matomais ir nakties metu);
- pavojingos zonos būtų pažymėtos įspėjamaisiais ir draudžiamaisiais ženklais, o darbo vietos būtų gerai apšviestos;
- kasamų duobių ir tranšėjų šlaitų nuolydžiai atitiktų DT 5-00 reikalavimus;
- darbininkai būtų aprūpinti specialia apranga ir individualiomis apsaugos priemonėmis;
- aikštelėje būtų vaistinėlė su tvarsčiais, pirmosios pagalbos priemonėmis ir komplektu būtiniausių vaistų, kurių galiojimo terminas nėra pasibaigęs;
- visi elektriniai mechanizmai, įrankiai būtų išžeminti;
- iki statybos pradžios būtų parengtas darbų vykdymo (technologinis) projektas;
- būtų paskirtas darbuotojas, atsakingas už darbo saugos priemonių įvykdymą;

Statybos aikštelėje prie buitinių patalpų gerai prieinamoje vietoje būtina įrengti priešgaisrinį postą (skydas su gesintuvais ir kitu priešgaisrinio inventoriumi).

BENDROS PASTABOS:

1. Iki pagrindinių statybos darbų pradžios būtina atlikti sekančiu paruošiamuosius darbus:
 - įrengti laikiną statybos aikštelės aptvėrimą;
 - nuimti augalinį grunto sluoksnį (tose vietose, kur jis yra), kuris bus išvežamas iš statybvietės;
 - įrengti laikinas administracines ir buitines patalpas;
 - įrengti laikinus įvažiavimus į statybos aikštelę.
2. Statybos metu neturi būti pažeisti esami funkcionuojantys inžineriniai tinklai. Sandėliuoti medžiagas virš esamų inžinerinių tinklų draudžiama.
3. Visi statybos mechanizmai turi būti tvarkingi. Tepalų ir degalų nutekėjimas ir patekimas į gruntą kategoriškai draudžiamas. Taip pat draudžiama naudoti kitas medžiagas, kenksmingas gamtos aplinkai. Iš statybos aikštelės išvažiuojančio autotransporto ir mechanizmų ratai turi būti nuplaunami vandeniui.
4. Statybos eigoje už tvarkomos teritorijos ribų išardytos arba apgadintos esamos dangos turi būti pilnai atstatytos pagal pirminę padėtį.
5. Tikslų medžiagų sandėliavimo, atvežimo į statybos aikštelę, darbų eiliškumą paruošia Rangovinė organizacija technologiniame projekte, suderinus su Statytoju. Ji gali koreguoti arba dalinai keisti statybos organizavimo aprašyme priimtus sprendimus, jei tai nepakenks darbų kokybei ir nepažeis darbo saugos reikalavimų.
6. Laikinos elektros oro linijos trasą parenka Rangovas prieš tai suderinęs su elektros tinklus eksploatuojančia organizacija. Nesant galimybei privesti laikiną elektros liniją Rangovas turi numatyti įrengti kitą laikiną elektros šaltinį (pvz.: elektros generatorių ir t.t.).
7. Už darbų saugą statybos aikštelėje atsakingas Rangovas.

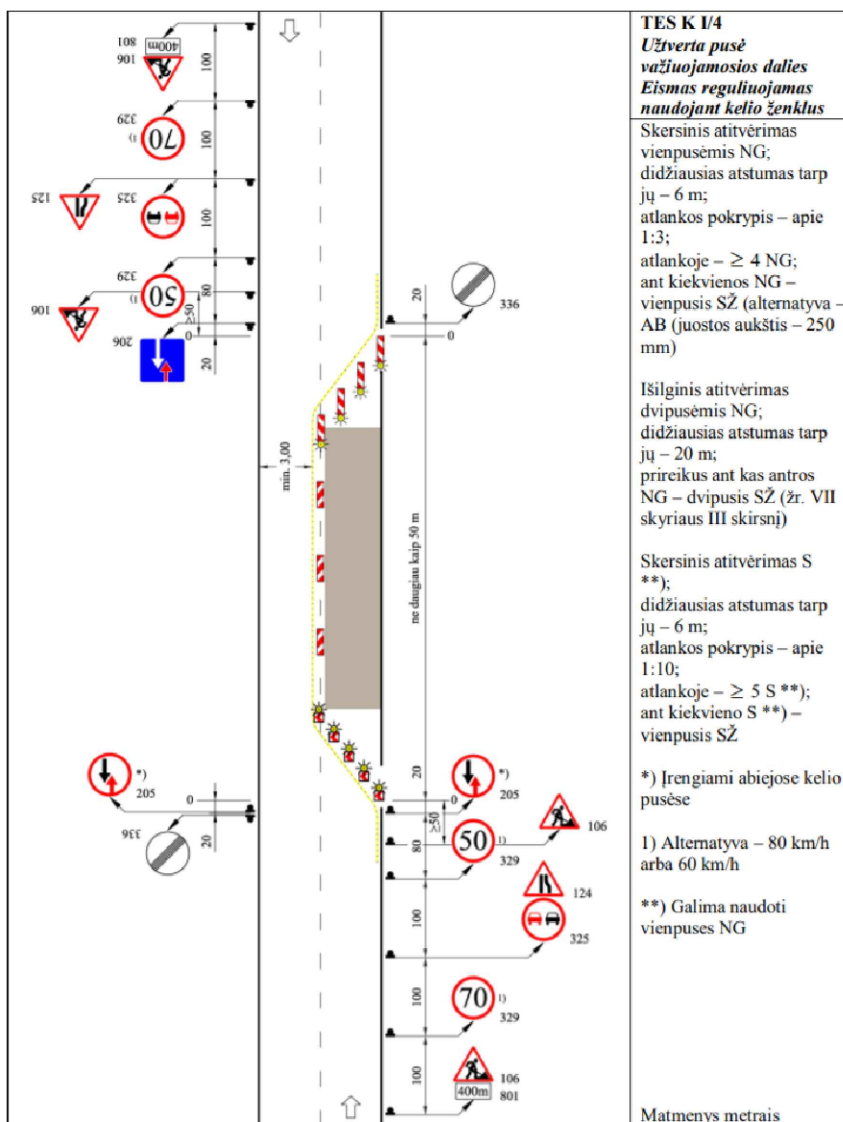


STATYBVIETĖS SUTARTINIAI ŽYMĖJIMAI		
1		ADMINISTRACINIAI IR BUITINIAI VAGONĖLIAI
2		"BIO" TUALETAI
3		IVADINIS ELEKROS SKYDAS
4		ELEKROS SKIRSTOMASIS SKYDAS
5		ELEKROS SKYDAS SU KIRTIKLIU
6		PRIEŠGAISRINIS SKYDAS
7		VAISTINĖLĖ
8		STATYBINIŲ ATLIEKŲ KONTEINERIS
9		PAVOJINGŲ ATLIEKŲ KONTEINERIS
10		ATLIEKŲ RŪŠIAVIMO KONTEINERIAI
11		LAIKINOS SANDĖLIAVIMO AIKŠTELĖS
12		STATYBINIŲ MECHANIZMŲ NEDARBO METU LAIKINA STOVĖJIMO AIKŠTELĖ
13		GRUNTO SANDĖLIAVIMO AIKŠTELĖ
14		VARTAI
15		RŪKYMO VIETA
16		EVAKUACIJOS VIETA
17		INFORMACINIO STENDO VIETA
18		RATŲ PLOVIMO PUNKTAS
19		LAIKINAS APŠVIETIMAS
20		LAIKINA TVORA

DARBŲ ORGANIZAVIMO PASTABOS:

1. Vykdam darbus, numatoma įrengti statybos aikštelę, aptvertą laikinąja tvora, kad į ją nepatektų svetimi asmenys.
 2. Prie įvažiavimų numatyta įrengti ratų plovimo postus.
 3. Apsaugos darbuotojo vieta numatyta administraciniame vagonėlyje.
 4. Statybvietę rekomenduojama įrengti neužstatytoje valstybinėje žemėje.
- Bet kokių atveju, prieš įrengiant statybvietę, Rangovas turi susiderinti su statytoju ir gauti jo leidimą.

0	2024-04	Statybos leidimui, konkursui ir statybai	
Laida	Išleidimo data	Laidos statusas, keitimo priežastis (jei taikoma)	
Kval. patv. dok. Nr.	III URBANLINE Liepkalnio g. 85, LT-02120 Vilnius; Tel. Nr.: 8 699 19380; Įmonės kodas: 300149157		Statinio projekto pavadinimas TVENKINIO GATVĖS (10G7) DALIES GYLIŲ K., VIDUKLĖS SEN., RASEINIŲ R. SAV. KAPITALINIO REMONTO PROJEKTAS
25326	SPV	V. Aleksandrovas	
29450	SPDV	V. Aleksandrovas	
		Statinio numeris ir pavadinimas -	
		Statinio numeris ir pavadinimas, dokumento pavadinimas PASIRENGIMO STATYBAI IR STATYBOS DARBŲ ORGANIZAVIMO PRINCIPINĖ SCHEMA	
LT	Statytojas ir (arba) Užsakovas RASEINIŲ RAJONO SAVIVALDYBĖ / RASEINIŲ RAJONO SAVIVALDYBĖS ADMINISTRACIJA	Dokumento žymuo UL-24-0029-01-TDP-SO.B-01	Lapas 1
			Lapų 1



TES K I/4
Užverta pusė
važiuojamosios dalies
Eismas reguliuojamas
naudojant kelio ženklus

Skersinis atitvėrimas
vienpusėmis NG;
didžiausias atstumas tarp
jų – 6 m;
atlankos pokrypis – apie
1:3;
atlankoje – ≥ 4 NG;
ant kiekvieno NG –
vienpusis SŽ (alternatyva –
AB (juostos aukštis – 250
mm))

Išilginis atitvėrimas
dvišėmis NG;
didžiausias atstumas tarp
jų – 20 m;
prireikus ant kas antros
NG – dvišis SŽ (žr. VII
skyriaus III skirsnį)

Skersinis atitvėrimas S
**);
didžiausias atstumas tarp
jų – 6 m;
atlankos pokrypis – apie
1:10;
atlankoje – ≥ 5 S **);
ant kiekvieno S **) –
vienpusis SŽ

*) Įrengiami abiejose kelio
pusėse

1) Alternatyva – 80 km/h
arba 60 km/h

**) Galima naudoti
vienpusis NG

Matmenys metrais

Pastabos:

1. Organizuojant kelio darbų vietos aptvėrimą kelio ženklais būtina vadovautis "Automobilių kelio darbo vietų aptvėrimo ir eismo reguliavimo taisyklėmis T DVAER 12";
2. Atsižvelgiant į eismo intensyvumą ir atliekamų darbų specifiką, remontuojant kelią neilgais ruožais (iki 50 m) galima nenaudoti šviesoforų;
3. Galutinius kelio darbų vietos aptvėrimo kelio ženklais sprendinius parenka statybos Rangovas susiderinęs su vietos policijos skyriumi.

0	2024-04	Statybos leidimui, konkursui ir statybai			
Laida	Išleidimo data	Laidos statusas, keitimo priežastis (jei taikoma)			
Kval. patv. dok. Nr.	III URBANLINE Liepkalnio g. 85, LT-02120 Vilnius; Tel. Nr.: 8 699 19380; Įmonės kodas: 300149157		Statinio projekto pavadinimas TVENKINIO GATVĖS (10G7) DALIES GYLIŲ K., VIDUKLĖS SEN., RASEINIŲ R. SAV. KAPITALINIO REMONTO PROJEKTAS		
25326	SPV	V. Aleksandrovas	Statinio numeris ir pavadinimas -		
29450	SPDV	V. Aleksandrovas	Statinio numeris ir pavadinimas, dokumento pavadinimas DARBŲ VIETOS APTVĖRIMO SCHEMA		
LT	Statytojas ir (arba) Užsakovas RASEINIŲ RAJONO SAVIVALDYBĖ / RASEINIŲ RAJONO SAVIVALDYBĖS ADMINISTRACIJA		Dokumento žymuo UL-24-0029-01-TDP-SO.B-02	Lapas 1	Lapų 1