



**PATALPŲ IR TERITORIJOS ŠVAROS, VALYMO IR PRIEŽIŪROS
PASLAUGŲ STANDARTAS
KOKYBĖS LYGIO NUSTATYMO IR ĮVERTINIMO METODIKA**

© STAND 9100™
QPA-L1B17

TURINYS

ĮVADAS	3
1. APIE STANDARTĄ	4
2. TAIKYMO SRITIS	5
3. NUORODOS	7
4. TERMINAI IR APIBRĖŽTYS	8
5. REIKALAVIMAI TIEKĖJUI	13
6. ŠVAROS, VALYMO IR PRIEŽIŪROS PASLAUGŲ STANDARTAS	15
7. ELEMENTŲ ŠVAROS, VALYMO IR PRIEŽIŪROS STANDARTAS	17
8. FUNKCINIŲ ZONŲ IR ELEMENTŲ RIZIKOS KATEGORIJS	26
9. REKOMENDUOJAMI MINIMALŪS FUNKCINIŲ ZONŲ IR ELEMENTŲ VALYMO IR PRIEŽIŪROS DAŽNIAI	28
10. KRYŽMINIŲ NUORODŲ SCHEMAS	31
11. VALYMO EFEKTYVUMO NUSTATYMAS IR DEZINFEKCIJOS LYGIAI	34
12. KOKYBĖS LYGIAI (KL)	36
13. OBJEKTO VIDAUS PATALPŲ IR LAUKO TERITORIJOS SUSKIRSTYMAS Į TIKRINAMUS VIENETUS (TV)	37
14. SUTEIKTOS VALYMO PASLAUGŲ KOKYBĖS ATITIKTIES REIKALAVIMAMS ĮVERTINIMAS	38
15. REIKALAVIMAI VALDYTOJUI	48
16. VALYMO PRIEMONIŲ IR VALYMO ĮRANKIŲ SPALVŲ KODŲ SCHEMA	49
17. PERIODINĖS ATASKAITOS	50
18. AUDITO IR VIZUALINĖS PATIKROS GAIRĖS	51
BAIGIAMOSIOS NUOSTATOS	53
1 priedas. Pastatų vidaus patalpų tikrinamo vieneto (TV) vizualinės patikros forma	54
2 priedas. Lauko teritorijos tikrinamo vieneto (TV) vizualinės patikros forma	55
3 priedas. Suteiktos valymo paslaugų kokybės atitikties reikalavimams įvertinimo ataskaita	56

ĮVADAS

Šiuo standartu siekiama gerinti gaunamų patalpų ir teritorijos valymo bei priežiūros paslaugų kokybę bei ją išmatuoti. Suteikto švaros ir kokybės lygio, kaip valymo bei priežiūros rezultato, atitikties reikalavimams įvertinimas ir kokybės lygio nustatymas yra efektyvi priemonė problemų prevencijai ir patalpų bei teritorijos valymo bei priežiūros paslaugų sutarties vykdymo priežiūrai bei kontrolei. Norint įvertinti suteiktų paslaugų kokybę būtina nustatyti bazinę liniją bei atitikties reikalavimams įvertinimo metodiką, pagal kurią būtų galima išmatuoti ar suteikta paslaugų kokybė atitinka sutarties reikalavimus.

Valymo ir priežiūros paslaugos gali būti efektyviai valdomos standartais ir objektyviomis stebėsenos sistemomis. AB KLAIPĖDOS NAFTA (toliau – KN) ir tiekėjas įgyvendindamas kokybės kontrolės procedūras turi turėti aiškų supratimą apie sąvokas ir reikalaujamus rezultatus bei šių rezultatų įvertinimo procesą.

Kokybiškos valymo ir priežiūros paslaugos lemia KN pasitenkinimą paslaugomis, įtakoja patalpų ir teritorijos švarą, higienišką aplinką, tinkamą darbo atmosferą, saugą ir reprezentatyvumą. Valymo ir priežiūros paslaugų kokybės vertinimo metodika prisideda prie gaunamos paslaugos kokybės gerinimo, identifikuoja esamas technines paslaugos problemas bei pateikia kiekybinę paslaugos kokybės išraišką, kuri suteikia galimybę nuolat gerinti valymo ir priežiūros paslaugas. Siekiant aukštesnės perkamų paslaugų kokybės ir didesnio pasitenkinimo yra svarbu tokių paslaugų atitiktį reikalavimams įvertinti kuo objektyviau su tam skirtais kokybės nustatymo metodais. Šis valymo ir priežiūros paslaugos standartas parengtas pagal LST EN 13549:2003 standartą (toliau – EN 13549).

Aukštam valymo ir priežiūros paslaugų kokybės lygiui palaikyti yra būtina nustatyti kriterijus ir objektyvų atitikties reikalavimams įvertinimą, šis standartas tai ir pateikia. Neapibrėžti terminai gali būti šališki ir neobjektyvūs, tokios problemos kelia ginčus, nepasitenkinimą, papildomus kaštus, laiko ir kitas sąnaudas. Šis standartas apibrėžia pagrindinius terminus, vartojamus sutarties vykdymo metu, bei aiškiai įvardina minimalius KN lūkesčius ir reikalaujamus rezultatus, kuriuos tiekėjas, vykdydamas sutartį, turi suteikti KN.

Valymo ir priežiūros praktikoje yra išskiriamas techninis ir funkcinis vertinimas. Šiame standarte yra pateiktas techninis valymo paslaugų kokybės vertinimas, kuris yra atliekamas vizualiniu būdu pagal EN 13549.

Šis standartas turi glaudų ryšį su KN esamomis vertybėmis bei teikia papildomą vertę KN patalpų ir lauko teritorijos naudotojams, prisideda prie saugios ir higieniškos aplinkos palaikymo.

Standarto reikalavimai pateikti vadovaujantis principu, jog standarto naudotojai turi remtis pateiktais reikalavimais ir rekomendacijomis. Komentarai, pastabos, pavyzdžiai, paaiškinimai ir bendra informatyvi medžiaga yra nuorodos, kaip sistema turi būti naudojama, tačiau norminių elementų dalių pateikimas neturi būti laikomas galutiniu, kadangi skirtingų objektų elementų dalys gali skirtis. Žodis "turėtų" vartojamas išreikšti rekomendacijas, žodis "gali" yra vartojamas išreikšti leistinumą, žodis "turi" vartojamas išreikšti reikalavimus. Standarte naudojamos išnašos pateikiamos puslapių apačioje. Standarto naudotojai yra atsakingi už teisingą šio standarto panaudojimą, tačiau standarto atitikimas reikalavimams neatleidžia nuo teisinių įsipareigojimų.

1.

APIE STANDARTĄ

KN darbuotojų ir lankytojų sauga

Darbuotojų ir lankytojų sauga yra vienas iš pagrindinių KN prioritetų, o vienas iš tikslų šioje srityje- užtikrinti saugią, švarią, higienišką ir reprezentatyvią aplinką. Šiuo standartu yra siekiama prisidėti prie reprezentatyvios, švarios ir saugios aplinkos palaikymo.

KN ir tiekėjas

Vienas iš šio standarto tikslų – įvardinti aiškius lūkesčius ir reikalaujamus rezultatus valymo paslaugoms, suvienodinti KN ir tiekėjo požiūrį į patalpų bei teritorijos valymo ir priežiūros reikalaujamus rezultatus ir jų atitikties įvertinimą, mažinti šališkumą ir didinti objektyvumą KN ir tiekėjo atžvilgiais, taip pat suteikti galimybę tiekėjui aiškiai įsivertinti ir suprasti minimalius KN rezultatų reikalavimus valymo ir priežiūros paslaugoms. Šiuo standartu turi vadovautis KN paskirti asmenys ir tiekėjas vykdydami sutartinius įsipareigojimus. Šis standartas minimizuoja šališkumo problemą, kadangi jame detalizuojami vieningi reikalaujami rezultatai, kokybės lygiai, įskaitant visus KN valdomus ir administruojamus objektus. Suteiktos valymo ir priežiūros paslaugų kokybės atitikties pirkimo dokumentams įvertinimas, vadovaujantis šiuo standartu, turi būti atliekamas vienu standartizuotu vertinimo modeliu QLT-100:2017, parengtu pagal EN 13549, nepriklausomai nuo valymo paslaugų tiekėjų, jų skaičiaus ar jų turimų vertinimo sistemų, taip išlaikant vieningą vertinimą bei aiškumą tarp objektų naudotojų, bei skaidrumą ir objektyvumą tarp KN bei tiekėjo.

KN švaros, valymo ir priežiūros paslaugų standartai

Šis „Patalpų ir teritorijos švaros, valymo ir priežiūros paslaugų standartas. Kokybės lygio nustatymo ir įvertinimo metodika“ pateikia detalizuotą švaros standartą, kokybės lygius, detalizuoja valymo ir priežiūros paslaugų administravimą ir valdymą, suteiktos valymo paslaugų kokybės atitikties įvertinimo procedūrą, neatitiktį registravimą, kokybės lygio nustatymo sistemą bei siejasi su EN 13549, Lietuvos Respublikos teisės aktais, higienos normomis ir kitais standartais. Standartas prisideda prie KN švarios, higieniškos ir saugios aplinkos palaikymo.

Įsitraukimas į standartą

Švari, saugi ir reprezentatyvi KN objektų aplinka yra ypač svarbi patalpų ir teritorijos naudotojams. Visi KN darbuotojai turi teisę susipažinti su šiuo standartu. Nors nebūtinai visi toliau išvardyti patalpų ir teritorijos naudotojai atlieka ar yra susiję su valymu ir

priežiūros paslaugomis, visi turėtų žinoti ir (ar) dalyvauti KN kokybės gerinimo procese:

- valymo ir priežiūros paslaugos tiekėjas;
- nuolatiniai ir pagalbiniai darbuotojai; • administracijos darbuotojai;
- vadovai ir direktoriai.

2.

TAIKYMO SRITIS

Šiame standarte apibrėžti esminiai KN objektų valymo ir priežiūros paslaugų reikalavimai tiekėjui. Šis standartas yra pritaikytas patalpų ir teritorijos valymo ir priežiūros paslaugoms. Šiuo standartu siekiama gerinti gaunamų paslaugų kokybę, užtikrinti, kad galimos rizikos ir reikalaujami rezultatai, susiję su patalpų ir teritorijos valymu bei priežiūra, yra identifikuojami ir tinkamai valdomi.

Tiekėjas vadovaudamasis standartu gali įrodyti teikiamų paslaugų efektyvumą ir minimalių KN poreikių patenkinimą perkamų paslaugų atžvilgiu.

Šis standartas naudojamas kaip:

- techninių specifikacijų sudarymo pagrindas ir tobulinimo procesas;
- sutartinių įsipareigojimų pagrindas;
- reikalaujamų rezultatų vadovas;
- suteiktos valymo paslaugų kokybės atitikties pirkimo dokumentams įvertinimo struktūra ir pagrindas;
- teikiamų valymo ir priežiūros paslaugų patikrinimo struktūra ir pagrindas.

Standartas nėra valymo ir priežiūros paslaugų gidas, kadangi reikalaujami valymo ir priežiūros rezultatai techniškai gali būti pasiekti bei suteikti įvairiais metodais. Standartas vengia nusakyti sąnaudas, įrangą ar procesus (poreikiui esant, tai turi būti nusakoma techninėje specifikacijoje). Standarto dėmesys yra koncentruotas į reikalaujamo teikiamos paslaugos rezultato apibrėžimą, pasiekimą ir atitikties reikalavimams nustatymą, kuris yra dėmesio centras kaip kokybiškas švaros ir higienos palaikymas reikalaujamos aplinkos cikle.

Standartas pateikia valymo ir priežiūros paslaugų kokybės, higieniškos, švarios ir saugios aplinkos reikalavimus bei orientuotas į:

- aiškumo suteikimą tiekėjui;
- veiksmingą pagalbą valdant sutartį;
- aiškius reikalaujamų rezultatų apibrėžimus; • KN patalpų ir teritorijos naudotojus;
- suinteresuotas šalis.

Aiškumas tiekėjui

Pirmiausia yra svarbus standarto aiškumas. Tiekėjas turi vienodai suprasti šį standartą, reikalaujamą rezultatą ir jo suteikimą KN. Taip pat yra siekiama užtikrinti, kad tiekėjas vykdytų reikalavimus, siektų tų pačių rezultatų ir vadovautųsi tais pačiais kriterijais bei vertintų suteiktos valymo paslaugų kokybės atitiktį pirkimo dokumentams ta pačia sistema, atitinkančia EN 13549. Standarto reikalavimai

užtikrina, kad tiekėjas turi galimybę atlikti savo darbą kontroliuojamoje ir apibrėžtoje aplinkoje, o KN gali bet kuriuo metu patikrinti ir įvertinti suteiktos valymo paslaugų kokybės atitiktį pirkimo dokumentų reikalavimams.

Veiksminga pagalba valdant sutartį

Standartas sukurtas padėti sutarties priežiūros ir kontrolės procesui bei turi būti naudojamas kaip vadovas plėtoti valymo ir priežiūros paslaugų technines specifikacijas. Standarte pateikti reikalavimai yra nedviprasmiški ir aiškūs, kad tiekėjas galėtų aiškiai interpretuoti sutartinius įsipareigojimus ir pateiktus reikalavimus.

Aiškūs reikalaujamų rezultatų apibrėžimai

KN skatina naujoviškas, inovatyvias, efektyvias, patikrintas valymo ir priežiūros paslaugų praktikas, todėl šis standartas yra sutelktas į reikalaujamus rezultatus, o ne į jų atlikimo metodus. Tai reiškia, kad skirtingų tiekėjų valymo ir priežiūros metodų, technologijų ar priemonių tinkamumas arba netinkamumas taip pat gali būti įvertinamas pagal šį standartą. Standartas pateikia tiekėjui aiškius reikalaujamus rezultatus, kuriuos KN tikisi gauti sutarties vykdymo metu. Standartas vengia sąnaudų ar proceso matavimo ir yra sutelktas į būtinybę turėti saugią, tvarkingą ir švarią aplinką KN valdomuose ir administruojamuose objektuose. Praktika rodo, jog dažniausiai pirkimo dokumentų reikalavimai yra sutelkti į valymo metodus ir technologijas, o ne į reikalaujamus rezultatus. Šiuo standartu KN pateikia tiekėjui minimalius reikalaujamus rezultatus, taip mažiau koncentruodamas į valymo metodus, kadangi skirtingi tiekėjai gali suteikti reikalaujamą rezultatą skirtingais būdais, technologijomis ir metodais, išlaikydami nustatytą minimalų kokybės lygį bei saugią ir švarią aplinką.

Suinteresuotos šalys

Standartas apima šias KN suinteresuotas šalis:

- darbuotojus;
- žiniasklaidą;
- viešuosius asmenis;
- lankytojus; • klientus; • tiekėjus.

Suinteresuotosios šalys nuolatos domisi KN patalpų ir teritorijos valymo ir priežiūros standartu bei taikomais kokybės lygiais. Parengtas KN standartas suteikia galimybę sutarties vykdymo metu įvertinti valymo ir priežiūros paslaugų bei jų rezultatų atitiktį reikalavimams, taip skatinant arba taikant tiekėjui prievolių užtikrinimo priemones. Šiuo standartu siekiama apibrėžti paslaugų kokybės lygį ir bendrą visų suinteresuotų šalių supratimą apie KN patalpų ir teritorijos valymo ir priežiūros paslaugų rezultatų reikalavimus.

Rizikos samprata

Standartas yra parengtas dėl įvairių rizikų tipų, siekiant jas minimizuoti ir suvaldyti, kadangi prasta ar žema valymo ir priežiūros paslaugų kokybė gali sukelti KN įvairių problemų sutarties vykdymo metu. Įvairių tipų rizika apima:

- darbuotojų saugos ir sveikatos riziką;
- nehigienišką aplinkos riziką;
- riziką gauti žemą paslaugos kokybę;
- riziką įsigyti žemą paslaugos kokybę;
- riziką sulaukti pretenzijų;
- prasto viešojo įvaizdžio riziką;
- riziką nuvilti KN objektų naudotojus;
- reikalaujamų valyti ir prižiūrėti patalpų ir teritorijos valomų ir prižiūrimų elementų nepriežiūros riziką.

KN patalpų ir teritorijos naudotojai Standartas yra sutelktas į KN patalpų ir teritorijos naudotojų poreikių tenkinimą, kadangi jie yra galutiniai vartotojai, gaunantys paslaugas. Standartas sukurtas atsižvelgiant ir remiantis kitais pastatų ir teritorijos valymo bei

priežiūros, klientų aptarnavimo, kokybės ir kokybės lygio nustatymo standartais, norminiais aktais, kokybės įvertinimo sistemų praktika.

KN reikalaujamų rezultatų ir sąnaudų sąryšis valymo paslaugų cikle

- Sąnaudos¹ – išteklių rezultatams pasiekti;
- Našumas² – pats produktas ar paslauga;
- Procesai³ – procedūros, metodai ir veiklos, kurios naudoja išteklius, kad gautų produkciją;
- Rezultatai⁴ – gavybos poveikis arba pasekmė;
- Atitikties įvertinimas (patikra, auditas) – sistema, kuri patikrina reikalaujamo rezultato atitikimą pirkimo dokumentams pagal apibrėžtus vertinimo kriterijus ir nustato ar minimalus kokybės lygis yra pasiektas arba nepasiektas.

KN pateikia tiekėjui reikalavimus per rezultatus ir reguliariai vertina atitiktį pirkimo dokumentams. Tiekėjas yra atsakingas už sąnaudas, našumą ir procesus, kuriuos jis taikys KN objektuose reikalaujamiems rezultatams pasiekti. Jeigu sutarties vykdymo metu atitikties įvertinimas parodo, jog minimalus paslaugos kokybės lygis nepasiektas, KN turi teisę reikalauti tiekėjo pakeisti procesus, našumą ar sąnaudas kol bus pasiekta ir išlaikyta reikalaujama kokybė pagal apibrėžtus ir nustatytus rezultatus.

1 PASTABA: pavyzdžiui, personalas, įranga, medžiagos.

2 PASTABA: pavyzdžiui, valymas.

3 PASTABA: pavyzdžiui, grindų plovimas šluostėmis.

4 PASTABA: pavyzdžiui, valymas sukuria švarią ir saugią aplinką darbuotojams.

3.

NUORODOS

Į šį standartą įtrauktos nuostatos iš kitų dokumentų, naudojančios jomis yra sudarytas standartas, o normatyvinių dokumentų sąrašas pateiktas šiame skyriuje.

- LR Vyriausybės 2017-07-05 nutarimas Nr. 550 „Dėl buities, sanitarinių ir higienos patalpų įrengimo reikalavimų“ pakeitimo“.
- LR aplinkos ministro įsakymas 2007-12-27 Nr. D1-706 „Dėl statybos techninio reglamento STR 2.01.01(4):2008 „Esminis statinio reikalavimas „Naudojimo sauga“ patvirtinimo“.
- LR aplinkos ministro įsakymas 1999-12-27 Nr. 420 „Dėl reglamento STR 2.01.01(3):1999 „Esminiai statinio reikalavimai. Higiena, sveikata, aplinkos apsauga“ patvirtinimo“.
- LR aplinkos ministro įsakymas 1999-07-14 Nr. 217 „Dėl atliekų tvarkymo taisyklių patvirtinimo“.
- LR sveikatos apsaugos ministro įsakymas 2005-09-01 Nr. V-675 „Dėl Lietuvos higienos normos HN 15:2003 „Maisto higiena“ patvirtinimo.
- LR sveikatos apsaugos ministro įsakymas 2006-11-07 Nr. V-908 „Dėl Lietuvos higienos normos HN 122:2006 „Rūkymo patalpų (vietų) įmonės, įstaigose ir organizacijose įrengimo ir eksploatavimo reikalavimai“ patvirtinimo“.
- LST EN 13549:2003 Valymo paslaugos. Kokybės nustatymo sistemos bendrieji reikalavimai ir rekomendacijos.
- Cleanliness and cleaning maintenance standard ©STAND 9100™, 2018.
- Lietuvos Respublikos darbuotojų saugos ir sveikatos įstatymas.
- Cleaning Services. Performance evaluation and quality measurement system: QLT-100:2017.
- Europos Parlamento ir Tarybos reglamentas (EB) Nr. 1907/2006 „Dėl cheminių medžiagų registracijos, įvertinimo, autorizacijos ir apribojimų (REACH)“.
- Europos Sąjungos tarybos 2017-12-07 pranešimas, Nr. D053891/02 „Produktų grupei „Vidaus valymo paslaugos“ taikomi ES ekologinio

ženklų suteikimo kriterijai ir vertinimo bei patikros reikalavimai“.

- Lietuvos Respublikos atitikties įvertinimo įstatymas.
- LR aplinkos ministro įsakymas 2016-12-30, Nr. D1-971 „Dėl statybos techninio reglamento STR 1.07.03:2017 „Statinių techninės ir naudojimo priežiūros tvarka. Naujų nekilnojamojo turto kadastro objektų formavimo tvarka“ patvirtinimo“.
- Lietuvos Respublikos statybos įstatymas.
- Lietuvos higienos normos HN 47-1:2020 „Sveikatos priežiūros įstaigos. Infekcijų kontrolės reikalavimai“.
- Lietuvos higienos normos HN 47:2011 „Asmens sveikatos priežiūros įstaigos: bendrieji sveikatos saugos reikalavimai“.
- Lietuvos higienos normos HN 123:2013 „Sporto klubo paslaugų sveikatos saugos reikalavimai“.
- Lietuvos Respublikos viešųjų pirkimų įstatymas.
- Lietuvos Respublikos aplinkos ministro 2011-06-28 įsakymas Nr. D1-508 „Dėl produktų, kurių viešiesiems pirkimams taikyti aplinkos apsaugos kriterijai, sąrašų, aplinkos apsaugos kriterijų ir aplinkos apsaugos kriterijų, kuriuos perkančiosios organizacijos turi taikyti pirkdamos prekes, paslaugas ar darbus, taikymo tvarkos aprašo patvirtinimas“.
- Lietuvos Respublikos aplinkos ministro 200801-31 įsakymas Nr. D1-87 „Dėl saugotinių medžių ir krūmų kirtimo, persodinimo ar kitokio pašalinimo atvejų, šių darbų vykdymo ir leidimų šiems darbams išdavimo, medžių ir krūmų vertės atlyginimo tvarkos aprašo patvirtinimo“.
- Europos Parlamento ir Tarybos reglamentas (EB) Nr. 765/2008 „Nustatantis su gaminių prekyba susijusius akreditavimo ir rinkos priežiūros reikalavimus ir panaikinantį Reglamentą (EEB) Nr. 339/93“.
- Viešųjų pirkimų tarnybos 2020 m. „Valymo paslaugų pirkimų gairės“.

Sudarant šį standartą buvo atsižvelgta į Lietuvos, Jungtinių Amerikos Valstijų, Kanados, Šveicarijos, Airijos, Didžiosios Britanijos, Prancūzijos, Italijos, Australijos, Singapūro bei kitų Europos sąjungos ir pasaulio šalių gerąsias valymo ir priežiūros paslaugų ir nekilnojamojo turto valdymo praktikas, susijusias su švaria, higieniška ir saugia aplinka patalpų ir teritorijos naudotojams vykdant patalpų ir lauko teritorijos valymo paslaugų viešąjį pirkimą.

4.

TERMINAI IR APIBRĖŽTYS

Šio standarto tikslams naudojami terminai ir apibrėžtys:

4.1.

Objektas – KN valdomas, nuomojamas ir (ar) administruojamas infrastuktūros paskirties statinys / statinio dalis / statinių kompleksas bei lauko teritorijos, apimančios funkcinės zonos (žr. 4.2. p.), sugrupuotas į objektų kategorijas:

4.1.1.

aukšto reprezentatyvumo objektai (V);

4.1.2. vidutinio reprezentatyvumo objektai (Z).

4.2.

Funkcinė zona – vieta, kurioje turi būti atliekamos ir suteiktos reikalaujamos valymo ir priežiūros paslaugos. KN turi dvi funkcinų zonų grupes: a) vidaus patalpų (žr. 4.2.1. – 4.2.4. pp.); b) lauko teritorijos (žr. 4.2.5. – 4.2.7. pp.).

Objektas gali turėti visas arba dalį funkcinų zonų. Funkcinė zona gali turėti vieną ir daugiau patalpų / erdvių, kurios susideda iš visų ar dalies elementų grupių (žr. 4.5. p.) bei visų arba dalies nurodytų elementų (žr. 4.6. p.). Objektas susideda iš funkcinų zonų, funkcinės zonos - iš reikalaujamų valyti patalpų / erdvių, patalpos / erdvės iš elementų grupių, o jos iš valomų ir prižiūrimų elementų, kurie pilnai dengia visą patalpą / erdvę:

4.2.1.

bendro naudojimo zonos (BE)⁵;

4.2.2.

sanitarinės zonos (SN)⁶;

4.2.3.

gamybinės zonos (SA)⁷;

4.2.5.

aukšto reprezentatyvumo teritorija (E)⁸;

4.2.6.

vidutinio reprezentatyvumo teritorija (J)⁹;

4.2.7.

žemo reprezentatyvumo teritorija (H)¹⁰;

4.3.

Rizikos lygis – nustatyta rizika atsižvelgiant į funkcinę zoną, jos vietą, naudojimo specifiką, reprezentatyvumą, intensyvumą, darbuotojų saugą ir sveikatą, higienišką aplinką, švaros ir kokybės reikalavimus ir joje esančias elementų grupes ir elementus, bei kitus svarbius aspektus ir suskirstyta į keturis rizikos lygius: a) labai aukštą (A); b) aukštą (B); c) vidutinį (C); d) žemą (D).

5 PASTABA: jeigu KN nenurodo kitaip, šios zonos apima kabinetus, aptarimo ir susirinkimo kambarius, medicinos patalpas, konferencijų sales, darbuotojų darbo vietas, laiptines, koridorius, lifthus, holus, pastatų įėjimo zonas ir pan.

6 PASTABA: jeigu KN nenurodo kitaip, šios zonos apima tualetus, dušus, virtuves, prausyklas, persirengimo

kambarius, buitines patalpas ir pan. 7 PASTABA: jeigu KN nenurodo kitaip, šios zonos apima gamybinės patalpas, saugyklas, archyvus, techninės paskirties patalpas, laboratorijas, skydines, serverines ir pan..

8 PASTABA: jeigu KN nenurodo kitaip, šios zonos apima pastatų centrinių įėjimų / išėjimų zonas ir kitas šių zonų naudotojų ir pėsčiųjų lankomas zonas ir pan.

4.4.

Funkcinės zonos rizikos kategorija – funkcinės zonos rizikos lygis, suskirstytas į keturias intensyvumo kategorijas, nurodančias reikalingą valymo intensyvumą, dažnumą ir švarumo poreikį.

4.5.

Elementų grupės – identifikuotų elementų (žr. 4.6. p.) rinkinys suskirstytas į atitinkamas elementų grupes, kurios dengia visą reikalaujamą valyti ir prižiūrėti patalpą / erdvę.

Objekto vidaus patalpų funkcinė zona suskirstyta į penkias elementų grupes (žr. 4.5.1. – 4.5.5. pp.):

4.5.1. lubų;

4.5.2. sienų;

4.5.3. grindų;

4.5.4.

inventoriaus ir įrangos; 4.5.5.

sanitarinės įrangos.

Objekto lauko teritorijos funkcinė zona suskirstyta į keturias elementų grupes (žr. 4.5.6. – 4.5.9. pp.):

4.5.6. augalijos;

4.5.7.

kietosios dangos; 4.5.8 lauko

inventoriaus; 4.5.9. su pastatu susijusio inventoriaus.

4.6.

Elementas^{11,12} – reikalaujamos valyti funkcinės zonos valomas ir prižiūrimas vienetas, kuriam turi būti suteikta KN reikalaujama valymo ir priežiūros paslauga, atitinkanti nustatytą kokybinį kriterijų (žr. 4.15. p.). Objekto vidaus patalpų funkcinė zona yra suskirstyta į 27 (dvidešimt septynis) elementus (žr. 4.6.1. – 4.6.27. pp.), kiekvienas jų priskirti vienai iš penkių elementų grupių (žr.

4.5. p.). Tiekėjo valomi ir prižiūrimi elementai:

4.6.1. lubos;

4.6.2.

kiti lubų atributai;

4.6.3. sienos; 4.6.4.

sienų kontaktinės vietos;

9 PASTABA: jeigu KN nenurodo kitaip, šios zonos apima automobilių parkavimo aikštes bei kitas transportui skirtas zonas ir pan. 10 PASTABA: jeigu KN nenurodo kitaip, šios zonos apima mažai naudojamas zonas bei kitas naudotojų mažiau lankytinas vietas ir pan.

11 PASTABA: reikalaujama valyti funkcinė zona gali turėti visus arba dalį elementų, kuriuos tiekėjas turi patikrinti ir nuvalyti kaskart teikiant reikalaujamas valymo paslaugas.

12 PASTABA: elementui priskirtų valomų paviršių detalizacija yra pateikta 2 – 10 lentelėse.

4.6.5.

kiti
sien
ų
atrib
utai;
4.6.
6.
dury
s;
4.6.
7.
stikl
as;
4.6.
8.
kiti
stikl
o
atrib
utai;
4.6.
9.
grin
dys;
4.6.
10.
grin
djuo
stės;
4.6.11.
grindų šonai ir kampai;
4.6.12. grindys po
įranga ir inventoriumi;
4.6.13.
kiti grindų atributai (įmontuoti į
grindis); 4.6.14.
kiti grindų atributų (neįmontuoti į grindis);
4.6.15.
sėdimosi
os vietos;
4.6.16
stalai;
4.6.17.
kiti
baldai;
4.6.18.
organizac
inė
technika;
4.
6.
19
.
b
ui
ti
n
ė
te
ch
ni
ka
;
4.
6.

20. kita įranga;
4.6.21.
šiukšliadėžės;
4.6.22. unitazai;
4.6.23.
pisuarai / bide; 4.6.24.
kriauklės; 4.6.25. vandens
maišytuvai;
4.6.26.
higienos laikikliai 4.6.27.
kita santechninė įranga.
Objekto lauko teritorijos funkcinė zona suskirstyta į devyniolika
elementų (žr. 4.6.28. – 4.6.46. pp.), kiekvienas jų priskirtas vienai iš
keturių lauko teritorijos elementų grupių (žr. 4.5. p.). Tiekėjo valomi ir
prižiūrimi elementai:
4.6.28. žalioji zona; 4.6.29. žaliųjų
zonų šonai ir kampai;

13 PASTABA: pavyzdžiui, lapai, šakos, piktžolės ir kita netinkamoje vietoje atsiradusi
augmenija, negyvi gyviai, kurmiaraušiai, šiukšlės ar atliekos, kurias galima tiesiogiai surinkti
ir pašalinti bei kiti nešvarumai, kurie nėra priskirti nusėdusių ar neprilipusių, prilipusių,
susikaupusių ir tvyrančių nešvarumų grupėms.

4.6.30.
vienmečiai augalai;
4.6.31.
daugiamečiai augalai;
4.6.32. pėsčiųjų
zona; 4.6.33.
pėsčiųjų zonų šonai ir kampai; 4.6.34.
lankytojų zonos; 4.6.35.
transporto zona; 4.6.36.
transporto zonų šonai ir kampai; 4.6.37.
kitos zonos; 4.6.38.
šiukšliadėžės;
4.6.39. lauko
įranga; 4.6.40.
lauko baldai;
4.6.41. durys;
4.6.42. langai;
4.6.43.
įėjimų / išėjimų grindys; 4.6.44.
įėjimų / išėjimų sienos; 4.6.45.
įėjimų / išėjimų lubos; 4.6.46.
kitas inventorius.

4.7.
Patalpa / erdvė – apibrėžta funkcinės zonos vieta su nustatytu
reikalaujamu kokybės lygiu (KL), kurioje teikiamos reikalaujamos
valymo ir priežiūros paslaugos patalpos / erdvės ir patalpoje / erdvėje
esantiems elementams (žr. 4.6. p.).

4.8.
Nešvarumai – organinė arba neorganinė medžiaga, materija, dalykas,
kuris tvyro, laikosi, yra nusėdęs, įsigėręs arba prilipęs prie elemento
(žr. 4.6. p.), tačiau nėra šio elemento funkcinė dalis ir kurį įmanoma
pašalinti fiziniu arba mechaniniu darbu, atitinkamomis priemonėmis,
įrankiais ir įranga, teikiant valymo ir priežiūros paslaugas. Nešvarumai
yra švaros kriterijaus trūkumai. Nešvarumai yra neatitinkamai arba
reikalaujamų rezultatų neatitiktys. Visi nešvarumai yra skirstomi į
penkias grupes (žr. 4.8.1. – 4.8.5. pp.):

4.8.1.

nukritę nešvarumai¹³;
4.8.2. nusėdę ar
nepilipę nešvarumai¹⁴;

14 PASTABA: pavyzdžiui, pašalinami nešvarumai, kurių negalima tiesiogiai paimti arba pakelti, t. y. sniegas, smėlis, trupiniai, kuriuos reikia susiurbti siurbliu ar sušluoti, dulkęs bei kiti nešvarumai, kurie nėra priskirti nukritusių, pilipusių, susikaupusių ir tvyrančių nešvarumų grupėms.

4.8.3.

prilipę

nešvarumai

¹⁵; 4.8.4.

susikaupę

nešvarumai

¹⁶;

4.8.5.

tvyrantys

nešvaruma

i¹⁷.

4.9.

Išorės auditas¹⁸ – tiekėjo suteiktų reikalaujamų paslaugų ir rezultatų atitikties pirkimo dokumentams patikrinimas ir įvertinimas vizualinės patikros būdu, neatitiktį reikalavimams ir paslaugų kokybės lygio nustatymas, atliekamas trečios šalies, nepriklausomos nuo KN ir tiekėjo, pagal šio standarto reikalavimus ir QLT100:2017 vertinimo metodiką.

4.10.

Vidinis auditas – tiekėjo suteiktų reikalaujamų paslaugų ir rezultatų atitikties pirkimo dokumentams patikrinimas ir įvertinimas vizualinės patikros būdu, neatitiktį reikalavimams ir paslaugų kokybės lygio nustatymas, atliekamas KN paskirtų asmenų¹⁹ pagal šio standarto reikalavimus ir QLT-100:2017 vertinimo metodiką.

4.11.

Savikontrolės auditas – tiekėjo suteiktų reikalaujamų paslaugų ir rezultatų atitikties pirkimo dokumentams patikrinimas ir įvertinimas vizualinės patikros būdu, neatitiktį reikalavimams ir paslaugų kokybės lygio nustatymas, atliekamas tiekėjo paskirtų asmenų pagal šio standarto reikalavimus ir QLT-100:2017 vertinimo metodiką.

4.12.

Svorio koeficientas – balų skyrimo proceso aspektas, kuris atspindi įvairių elementų, esančių skirtingose funkcinėse zonose, rizikos kategorijos svarbą.

4.13.

Kokybės kriterijus – visiškas pirkimo dokumentuose tiesiogiai arba netiesiogiai įvardintų paslaugų, darbų, veiksmų ar jų sudedamųjų dalių įvykdymas elementui, nepaliekant netoleruojamų neatitikimų arba trūkumų pateiktiems reikalavimams, o rezultatas atitinka nustatytus KN reikalavimus.

4.14.

Švaros kriterijus – elementas yra švarus ir prižiūrėtas, jeigu po atliktų valymo paslaugų jis ir jo dalys neturi netoleruojamų nešvarumų ir neatitikimų pateiktiems pirkimo dokumentų reikalavimams bei norminiams aktams.

4.15.

Kokybinis kriterijus – nurodytas charakteristikos rezultatas, kuris yra reikalaujamas iš tiekėjo jam atlikus reikalaujamą valymo paslaugas ir yra įvardintas šiame standarte, techninėse specifikacijose bei kituose pirkimo

15

PASTABA: pavyzdžiui, įvairios pašalinamos nešvarumų dėmės, kalkės, rūdys, pirštų antspaudai, ledas, lipdukai, klizai, grafičiai, ekskretai, riebalai, pelėsis, kūno skysčiai, kraujas, rūdys, purvo sankaupos, vandens dėmės, nubėgimai, kurie prilipę prie atitinkamo arba riboto paviršiaus ploto bei kiti nešvarumai, kurie nėra priskirti nukritusių, nusėdusių ar neprilipusių, susikaupusių ir tvyrančių nešvarumų grupėms.

16

PASTABA: pavyzdžiui, pašalinamos matinės dėmės (matinės spalvos tarša) ant viso ar dalies elemento, purvo apnašos, nešvarumų dryžiai atsiradę nuo netinkamo valymo metodo naudojimo, cheminių medžiagų pertekliaus ar nešvarių šluosčių naudojimo bei kiti nešvarumai, kurie nėra

dokumentuose arba atitinkamuose teisės aktuose ir norminiuose dokumentuose, kurį tiekėjas turi išpildyti kaskart teikiant valymo paslaugas. Kokybinis kriterijus – KN priimtinas švaros (žr. 4.14. p.) ir kokybės kriterijų (žr.

4.13. p.) visumos atitikimas elementui.

4.16.

Kryžminės nuorodų schemos – nuorodų lentelės, pateikiančios KN reikalaujamą valymo ir priežiūros standartą tiekėjui, apimančių visų įvardintų elementų (žr. 4.6. p.) svorio koeficientus, atsižvelgiant į funkcinės zonas (žr. 4.2. p.), elementų grupes (žr. 4.5. p.) ir patį elementą

(žr. 4.6. p.).

4.17.

Neatitikimai (neatitiktys) – nešvarumai ir (arba) pirkimo dokumentuose nurodytų paslaugų, darbų, veiksmų, užduočių, reikalavimų proceso dalies trūkumas, dalinis įvykdymas arba neįvykdymas. Neatitikimus pirkimo dokumentuose pateiktiems reikalavimams nustato KN paskirti asmenys.

4.18.

Paslauga – šiame standarte ir pirkimo dokumentuose įvardintos KN objektams teikiamos valymo ir priežiūros paslaugos identifikuotiems elementams, elementų grupėms ir funkcinėms zonoms, apimančioms patalpas / erdves. Paslauga tai veikla, skirta KN poreikiams tenkinti ir jos rezultatas.

4.19.

Paslaugos teikimo dažnis – rekomenduojamas minimalus paslaugos pasikartojimo kartų skaičius, ciklo norma ir orientyras.

4.20.

Techninė specifikacija – bendrose ir specifinėse paslaugų specifikacijose nustatyti reikalavimai paslaugoms ir jų rezultatams. Techninė specifikacija – dokumentas, kuriame nurodyti techniniai reikalavimai ir rezultatai, kuriuos turi atitikti gaminys, procesas, paslauga.

4.21.

Tiekėjas / teikėjas – fizinis arba juridinis asmuo, teikiantis patalpų ir teritorijos valymo bei priežiūros paslaugas KN objektuose.

4.22.

Pašalinimas / panaikinimas – neatitikties pirkimo dokumentų reikalavimams pašalinimas, tiekėjo būtini veiksmai pažeidimui pašalinti ir panaikinti.

4.23.

Paviršius – viršutinis dalyko sluoksnis; įvairaus ploto ir dydžio valomas ir prižiūrimas elementas (žr. 4.6. p.) ir jo arba jo dalies danga.

priskirti nukritusių, nusėdusių ar neprilipusių, prilipusių ir tvyrančių nešvarumų grupėms.

17 PASTABA: pavyzdžiui, tvyrantys nemalonūs sanitarinių mazgų kvapai, kabantys voratinkliai bei kiti nešvarumai, kurie nėra priskirti nukritusių, nusėdusių ar neprilipusių, prilipusių ir susikaupusių nešvarumų grupėms. 18 PASTABA: trečioji šalis gali būti nepriklausomi šios srities ekspertai ar kitos nepriklausomos organizacijos nuo KN ir tiekėjo, paskirtos KN. 19

PASTABA: KN paskirti atsakingi asmenys gali būti darbuotojai ir (ar)
kiti paskirti fiziniai ir juridiniai asmenys, galintys atlikti auditus pagal
pateiktus reikalavimus.

4.24.

Valymo paslaugų kokybė – reikalaujamas valymo paslaugų kokybės lygis, apibrėžtas kokybės lygiais (KL) ir kitais reikalavimais.

4.25.

Minimalus priimtinas valymo paslaugų kokybės lygis (PKL)²⁰ – KN nustatytas minimalus priimtinas valymo paslaugų kokybės lygis, kurį tiekėjas turi pasiekti arba jį viršyti, kaskart teikdamas valymo ir priežiūros paslaugas arba valymo ir priežiūros paslaugas apibrėžtoje laiko erdvyje, atsižvelgiant į priimtą kokybės limitą (AQL), žr.

4.26. p.

4.26.

Priimtinas kokybės limitas (angl. *acceptance quality limit, AQL*)^{21, 22} – kokybės lygio riba, kuri yra naudojama suteikto valymo paslaugų kokybės lygio atitikties reikalavimams įvertinimui, pateikianti netenkinamo proceso vidurkio limitą ir nurodanti didžiausią leistiną nepriimtino kokybės lygio (KL) tikrinamų vienetų (TV) skaičių.

4.27.

Kokybės lygis (KL) – valymo paslaugų kokybės kriterijus ir atitikties reikalavimams įvertinimo rodiklis, nurodantis didžiausią leistiną tikrinamo vieneto (TV) elementų kiekį procentais, kuris gali neatitikti kokybinio kriterijaus (žr. 4.15. p.) po suteiktos patalpų ir (ar) teritorijos valymo ir priežiūros paslaugos.

4.28.

Patikros partija (PP)²³ – visos reikalaujamos valyti ir (ar) prižiūrėti patalpos ir (ar) lauko teritorijos - apibūdintos pirkimo dokumentuose.

4.29.

Tikrinamas vienetas (TV) – pastato patalpa ar jos dalis, kurios plotas ne didesnis nei 100 m²²⁴.

4.30.

Atrankos dydis (N) – patikros partijoje (PP) esantis tikrinamų vienetų (TV) skaičius.

4.31.

Imties dydis (n)²⁵ – patikros partijoje (PP) esantis tikrinamų vienetų (TV) skaičius, kuris turi būti patikrintas vizualinės patikros būdu atliekant auditą ir įvertinant

visų pirkimo dokumentuose nurodytų valyti patalpų ir (ar) lauko teritorijos plotų, suskirstytų į tikrinamus vienetus (TV), skaičius.

24 PASTABA: lauko teritorijos tikrinamas vienetas (TV) yra lauko teritorija ar jos dalis, kurios plotas yra ne didesnis nei 100 m².

25 PASTABA: šiame standarte yra daroma prielaida, kad naudojant pateiktus imties dydžius (n), žr. 16 lentelę, yra tik maža dalis tikrinamų vienetų (TV) neatitinkančių reikalaujamų kokybės lygių (KL).

suteikto valymo paslaugų kokybės lygio atitikties reikalavimams įvertinimą.

4.32.

Priimtimumo skaičius (angl. *acceptance number, Ac*)²⁶ – didžiausias leistinas nepriimtino kokybės lygio (KL) tikrinamų vienetų (TV) skaičius imties dydyje (n), t. y. tikrinamų vienetų (TV) skaičius, kuris imties dydyje gali neatitikti reikalaujamo kokybės lygio (KL).

4.33.

Atmetimo skaičius (angl. *rejection number, Re*)²⁷ – mažiausias nepriimtino kokybės lygio (KL) tikrinamų vienetų (TV) skaičius imties dydyje (n), kurį pasiekus ar viršijus tikrinamas imties dydis (n) yra laikomas nepriimtino valymo paslaugų kokybės lygio.

4.34.

Vizualinė patikra^{28, 29} – audito metu, atliekamas suteiktos valymo paslaugų kokybės atitikties reikalavimams vizualinis įvertinimas pagal šį standarte pateiktas reikalaujamas procedūras.

4.35.

Patikros planas – audito planas, nurodantis atrankos dydį (N), imties dydį (n), priimtimumo (Ac) ir atmetimo (Re) skaičius, pagal kurį turi būti atliktas reikalaujamas auditas.

4.36.

Standartas – šis KN patalpų ir teritorijos švaros, valymo bei priežiūros paslaugų standartas, įskaitant visus jo pakeitimus, papildymus ir priedus.

4.37.

Su valymu ir priežiūra susijusios paslaugos³⁰ – paslaugos, kurios tiesiogiai arba netiesiogiai įvardintos pirkimo dokumentuose.

4.38.

Švara (švarus) – suteiktų valymo ir priežiūros paslaugų reikalaujamų rezultatų atitikimas standartui bei pasiektas ar viršytas reikalaujamas minimalus priimtinas kokybės lygis (PKL).

4.39.

Valymas – tiekėjo teikiamas procesas, kurio metu nuo elementų ar iš aplinkos yra pašalinami netoleruojami nešvarumai, naudojant įvairius įrankius, įrangą, priemones, metodus, technologijas ir veiksmus

20 PASTABA: minimalus priimtinas valymo paslaugų kokybės lygis (PKL) nustatomas įvertinus atitinkamą tikrinamų vienetų (TV) imties dydį (n) pagal juose esančių elementų atitiktį pateiktiems KN reikalavimams, atsižvelgiant į priimtą kokybės limitą (AQL). Rastos neatitiktys turi būti panaikintos per nustatytą šiame standarte laikotarpį, jei pirkimo dokumentai nenurodo kitaip.

21 PASTABA: priimtinas kokybės limitas (AQL) apibrėžia žemiausią nepriimtino kokybės lygio (KL) tikrinamų vienetų (TV) skaičiaus ribą, kuri gali būti laikoma priimtina.

22 PASTABA: šioje metodikoje yra taikomas 4% ir 6,5% priimtinas kokybės limitas (AQL), t. y. iš 100 atsitiktinai patikrintų tikrinamų vienetų (TV), vidutiniškai, daugiausia 4 tikrinami vienetai (TV) gali neatitikti reikalaujamo kokybės lygio (KL), kai taikomas 4% AQL arba iš 100 atsitiktinai patikrintų tikrinamų vienetų (TV), vidutiniškai, daugiausia 6,5 tikrinamų vienetų (TV) gali neatitikti reikalaujamo kokybės lygio (KL), kai taikomas 6,5% AQL. 23 PASTABA: patikros partija (PP) susideda iš

26 PASTABA: pavyzdžiui, audito metu yra atlikta 13 tikrinamų vienetų (TV) vizualinė patikra, nurodytas Ac = 1 (žr. 16 lentelę), tai reiškia, kad 1 tikrinamas vienetas (TV), iš patikrintų 13, gali neatitikti reikalaujamo kokybės lygio (KL), kad būtų laikoma, jog suteiktas valymo paslaugų kokybės lygis yra priimtinas / valymo paslaugų kokybė yra priimtina.

27 PASTABA: pavyzdžiui, audito metu yra atlikta 13 tikrinamų vienetų (TV) vizualinė patikra, nurodytas Re = 2 (žr. 16 lentelę), tai reiškia, jeigu 2 ir daugiau tikrinami vienetai (TV), iš patikrintų 13, neatitinka reikalaujamo kokybės lygio (KL), suteiktas valymo paslaugų kokybės lygis yra nepriimtinas / valymo paslaugų kokybė yra nepriimtina. 28 PASTABA: vizualinė patikra gali būti atliekama naudojant sausas / drėgnas šluostes / servetėles ir kitas visuotinai priimtinas bei praktikoje naudojamas priemones (pavyzdžiui, šluostės, valikliai, šveitimo kempinėles, UV lempos, paviršių palietimas / perbraukimas ranka ar pirštais ir t. t.).

29 PASTABA: mikroorganizmai yra pliki akimi nematomi, todėl elemento paviršius gali atrodyti vizualiai švarus, tačiau tai nereiškia, jog ant jo nėra mikroorganizmų.

30 PASTABA: pavyzdžiui, budėjimas, durų atrakinimas, langų uždarymas, patalpų sutvarkymas, švaros palaikymas, higienos laikiklių papildymas, vandens maišytuvų užsikimimas ir t. t.

(plovimą, šluostymą, šlavimą, siurbimą, atšveitimą, šveitimą, skalbimą, pašveitimą, surinkimą, poliravimą, blizginimą, nuvalymą, išvalymą ir kt.), kad būtų pasiekti KN reikalaujami rezultatai bei perkamų valymo ir priežiūros paslaugų tikslas. Valymas yra švarinimas ir švarios, saugios, reprezentatyvios bei higieniškos aplinkos užtikrinimas.

4.40.

Valymo ir priežiūros paslaugos – jį KN poreikių tenkinimą orientuota ekonominė veikla, kuria yra siekiama padėti palaikyti tinkamą darbo aplinką, higienišką ir sanitarinę objektų bei objektuose esančio turto būklę, atkuriant įvairių paviršių estetines ir eksploatacines savybes, atliekant valymą ir su valymu bei priežiūra susijusias paslaugas.

4.41.

Priežiūra – tiekėjo teikiamas procesas, kurio metu vyksta valymo ir kiti numatyti, nurodyti ar reikalaujami darbai, veiksmai ir sistemos, suteikiančios saugią aplinką ir yra palaikomas arba viršijamas KN reikalaujamas minimalus priimtinas valymo paslaugų kokybės lygis (PKL).

4.42.

Valymo planas (VP) – tiekėjo suplanuotas ir KN patvirtintas orientacinis valymo ir priežiūros proceso darbų ir užduočių sąrašas (reikalui esant apibrėžtas dienomis ir valandomis), reikalaujantiems rezultatams suteikti, kurį KN turi teisę reikalauti pakeisti arba koreguoti, tiekėjui nesuteikus reikalaujamų rezultatų.

4.43.

Valymo	paslaugų	tikslas
–	nuolat	išlaikyti
nepriekaištingą	funkcinių	zonų
švarą, reprezentatyvumą, saugią ir higienišką		
aplinką bei užtikrinti KN reikalaujamą minimalų		
priimtą valymo paslaugų kokybės lygį (PKL) arba		
aukštesnį.		

4.44.

Atitikties įvertinimo sistema / modelis – pagal EN 13549 sudaryta QLT-100:2017 metodika, kuri detalai pateikiama šiame standarte ir kuri yra skirta įvertinti bei nustatyti, ar dviejų šalių suderintos paslaugos, veiksmai, metodai, darbai ir rezultatai atitinka nustatytą priimtą minimalų valymo paslaugų kokybės lygį (PKL) ir kokybinius įsipareigojimus, pateiktus, numatytus ar numatomus pagal aiškiai arba netiesiogiai išreikštus reikalavimus.

4.45.

Švaros palaikymas – tiekėjo teikiamas procesas, kuris užtikrina nuolatinį ir nepertraukiamą nešvarumų ir neatitikimų pirkimo dokumentams pašalinimą bei kitų valymo ir priežiūros darbų atlikimą apibrėžtose objekto funkcinėse zonosose bei pastovus tame objekte nustatyto minimalaus priimtino valymo paslaugų kokybės lygio (PKL) palaikymas arba viršijimas ir kitų KN reikalavimų kokybiškas atlikimas nustatytomis dienomis ir (ar) valandomis.

4.46.

Periodinis valymas³¹ – generalinis valymas, t. y. valymo ir priežiūros darbai, kurie įprastai atliekami priimtino valymo paslaugų kokybės lygio (PKL), higienos normų ir švaros palaikymui arba esant didesniam kiekiui nei įprasta nešvarumų ir neatitikimų panaikinimui užtikrinant reikalaujamus KN rezultatus.

4.47.

Rezultatas – KN reikalaujami rezultatai iš tiekėjo, kurie pateikti šiame standarte ir pirkimo dokumentuose.

4.48.

Valymo metodai – tiekėjo pasirinktos ir suderintos su KN valymo technologijos reikalaujantiems rezultatams suteikti, jas KN turi teisę reikalauti keisti arba koreguoti, jeigu yra nesuteikiami reikalaujami rezultatai.

4.49.

KN / organizacija / perkančioji organizacija / pirkėjas / užsakovas – AB „Klaipėdos nafta“.

4.50.

Valdytojas – KN paskirti asmenys, atsakingi už valymo paslaugų administravimą, sutarties priežiūrą ir kontrolę bei valdymą KN objekte.

4.51. Einamoji valymo paslaugų kokybė (EVQ)³² – nusako vidutinišką, audituojamo objekto valymo paslaugų techninės dalies kokybinį vykdymą, pagal KN pateiktus pirkimo dokumentų reikalavimus ir šį standartą. Sutarties vykdymo metu šis rodiklis naudojamas sutarties monitoringo tikslais.

4.52.

Nevalomi paviršiai (NP) – pirkimo dokumentuose apibrėžti įvairūs paviršiai, kurių nereikalaujama valyti.

4.53.

Teritorija – valdomas ir kontroliuojamas KN priklausantis ar priskirtas plotas.

4.54.

Dezinfekcija – daugelio arba visų mikroorganizmų, išskyrus kai kurias bakterijų sporas, sunaikinimas aplinkoje fizinėmis ir cheminėmis priemonėmis.

4.55.

Pretenzija – reiškiama teisė dėl neatitikties, įforminta raštu³³, kuriuo reiškiama toji teisė, kai paslaugos suteiktos ne pagal standartą, techninę specifikaciją ir kituose pirkimo dokumentuose bei sutartyje nurodytus reikalavimus.

31 PASTABA: pavyzdžiui, aukštuminis dulkių ir (ar) voratinklų valymas, grindų giluminis valymas ir atšveitimas su rotacinėmis mašinomis, dėmių pašalinimas nuo tekstilinių ir kitokių tekstūrų baldų (įskaitant kėdžių) ir kilimų, stiklo pertvarų pilnas nuvalymas, visų elementų detalus valymas nepaliekant nešvarumų ir kitų neatitikimų pirkimo dokumentų reikalavimams.

32 PASTABA: einamoji valymo paslaugų kokybė (EVQ) - tai reikalaujamą valyti patalpų / erdvių / teritorijos vidutinis kokybinis kriterijų (žr. 4.15. p.) atitinkančių elementų kiekis procentais, neatsižvelgiant į priimtą kokybės limitą (AQL).

33PASTABA: tai apima neatitiktis įformintas ataskaitose, neatitiktis aktuose, el. paštuose ir (ar) kituose IT priemonėse ir (ar) raštuose, kuriuose yra įforminta pretenzija.

5. REIKALAVIMAI TIEKĖJUI

Tiekėjas turi dokumentuoti ir pateikti duomenis, kaip bus teikiamos ir kontroliuojamos valymo paslaugos KN objektuose. Jeigu pirkimo dokumentuose nenurodyta kitaip, tiekėjas turi pateikti šiame skyriuje reikalaujamą informaciją ne vėliau kaip per 20 darbo dienų³⁴ nuo sutarties pasirašymo datos, visa informacija turi būti suderinta su KN ir patvirtinta raštu.

5.1.

Paslaugų teikimo procedūros

Tiekėjas turi pateikti:

5.1.1.

kiekvieno objekto valymo planus (VP) ir valymo metodus³⁵. Tiekėjas turi pateikti tik orientacinius valymo planus (VP) ir valymo metodus. Neatsižvelgdamas į savo nustatytus valymo planus (VP) ir metodus, tiekėjas turi teikti valymo paslaugas tiek, kiek laikoma reikalinga, kad būtų pasiekti nustatyti ir reikalaujami rezultatai bei įvykdyti sutartiniai įsipareigojimai ir pirkimo dokumentuose pateikti reikalavimai.

5.1.2.

Įrangos ir priemonių sąrašus: įskaitant visus naudojamus reikmenis, įrangą, įrenginius bei priemones. KN turi teisę reikalauti pakeisti įrenginius, įrangą, reikmenis ir priemones, jeigu tai gali sukelti riziką saugiai aplinkai ar reikalaujamiems rezultatams pasiekti.

5.1.3.

valymo paslaugų valdymą: kaip šios paslaugos bus valdomos, kontroliuojamos ir suderintos su KN reikalavimais, kad būtų pasiekti reikalaujami rezultatai.

5.2.

Tiekėjo struktūra ir atskaitomybės Tiekėjas turi pateikti:

5.2.1

funkcijų pavaldumo linijas ir atskaitomybės planą, kuriame būtų aiškiai išdėstyti atskaitomybės lygiai, jų valdymas ir detalizuotos pačios atskaitomybės.

5.3.

Įgūdžiai ir kvalifikacija Tiekėjas turi pateikti:

5.3.1.

įgūdžių ir kvalifikacijų santrauką, kuri bus taikoma darbuotojams, atliekantiems paslaugas KN objektuose, įskaitant sutartį administruojančius ir vykdančius kokybės kontrolę darbuotojus.

34 PASTABA: sutarties vykdymo metu atsiradus naujam objektui tiekėjas turi pateikti reikalaujamą informaciją prieš pradėdamas teikti paslaugas tokiam naujam atsiradusiam objektui.

35 PASTABA: jeigu sutarties vykdymo metu objektai yra perduodami tiekėjui etapais, tokiu atveju, kiekvieno tokio objekto valymo planas (VP) ir metodai yra pateikiami ne vėliau nei per 20 darbo dienų nuo KN pareikalavimo teikti valymo paslaugas tokiam objektui.

36 PASTABA: pavyzdžiui, tiekėjo darbuotojas neatvyksta į darbą nepranešęs ar pranešęs tik prieš pamainos pradžią.

37 PASTABA: pavyzdžiui, avarinės situacijos, pandemijos ar epidemijos atvejais ir kitais atvejais.

5.4.

Mokymai

Tiekėjas turi pateikti:

5.4.1.

valymą atliekančių darbuotojų mokymų programas ir mokymų dažnius. Sutarties vykdymo metu, prieš pradėdamas tiekėjas darbuotojui dirbti KN objektuose, tiekėjas turi jį apmokyti pagal vienodas instrukcijas bei KN vidaus bei saugos taisykles, be išimčių kiekvienas tiekėjo darbuotojas turi jas žinoti ir jų laikytis. Tiekėjas turi vesti tam tinkamą ir atsekamą registrą ir jį saugoti su KN suderintą laikotarpį.

5.5.

Personalas

Tiekėjas turi pateikti:

5.5.1.

procedūras, kaip bus keičiami darbuotojai atostogų metu ar sutrikus sveikatai.

5.5.2.

neįgalių darbuotojų (jei tokių yra) programą ir jiems teikiamą reikiamą pagalbą bei priemones paslaugos teikimo metu, jų valdymą ir kontrolę.

5.5.3.

procedūras, kurios detalizuotų netikėtų darbuotojų pravaikštų³⁶ valdymą, įskaitant informaciją, kaip bus užtikrinamas ir kontroliuojamas paslaugos teikimas ir rezultatų įgyvendinimas tokiais atvejais.

5.5.4.

papildomai užsakomų paslaugų kontrolę ir resursus joms teikti.

5.6.

Didelių apkrovų metas ir nenumatyti atvejai Tiekėjas turi pateikti:

5.6.1.

priemonių planą, kaip bus teikiamos ir atliekamos paslaugos, esant didelėms apkrovoms ir didesniems nei įprasta užsakymams arba atsiradus nenumatytiems atvejams³⁷, įskaitant rizikų valdymo strategijas, atsižvelgiant į atitinkamų vyriausybinių institucijų rekomendacijas.

5.7.

Paslaugų atlikimo ir įvykdymo standartai Tiekėjas turi pateikti:

5.7.1.

tvarkos aprašymą ir sistemas, kurios bus naudojamos nepertraukiamai stebėti ir prižiūrėti reikalaujamų teikti paslaugų atlikimą ir įvykdymą bei reikalaujamų rezultatų užtikrinimą, įskaitant informaciją apie pretenzijų ir ginčų valdymą^{38, 39}.

38 PASTABA: sutarties vykdymo metu tiekėjas turi pastoviai (kaip to reikalauja sutartis, techninė specifikacija, šis standartas ir kiti pirkimo dokumentai) kontroliuoti teikiamų paslaugų kokybę, suderinant savo turimas procedūras su šio standarto reikalavimais ir teikti tik tuos produktus ir paslaugas bei jų rezultatus, kurie atitinka sutarties, techninės specifikacijos, šio standarto ir kitų pirkimo dokumentų reikalavimus. 39 PASTABA: sutarties vykdymo metu tiekėjas turi ne rečiau nei nustatyti šiame standarte dažnumu įvertinti teikiamų paslaugų kokybę atitiktį pirkimo dokumentams. Atitikties reikalavimams įvertinimas (savikontrolės auditai) turi būti atliekamas laikantis šio standarto reikalavimų ir pateiktų procedūrų.

5.8.

Profesinės rizikos sveikatai ir darbuotojų saugos strategijos

Tiekėjas turi pateikti:

5.8.1.

duomenis, kaip bus

Trūkumų registravimas

Tiekėjas turi:

5.11.1.

paslaugų teikimo metu nuolat informuoti KN apie atsiradusius trūkumus, sugadinius ar kitas aplinkybes, kurios gali neigiamai paveikti saugią darbo aplinką, valymo paslaugų kokybę bei

40 PASTABA: taikoma, jeigu dalį valymo paslaugų atlieka subrangovai.

41 PASTABA: sutarties vykdymo metu rizikos planai turi būti peržiūrimi reguliariai, bet ne rečiau nei kartą į metus ir pagal atsiradusį poreikį.

įgyvendinamas, stebimas, kontroliuojamas ir užtikrinamas darbuotojų saugos ir sveikatos taisyklių laikymasis, tai apima ir darbų rizikos įvertinimą, jų kontrolę ir taikymą.

5.9.

Subrangos susitarimai⁴⁰

Tiekėjas turi pateikti:

5.9.1.

subrangos valdymo procedūras, įskaitant atsakomybę, atskaitomybę, reikalaujamo minimalaus priimtino valymo paslaugų kokybės lygio (PKL) ir rezultato užtikrinimo mechanizmus.

5.10. Rizikos ir jų valdymas

Tiekėjas turi pateikti:

5.10.1.

rizikų valdymo programas ir planus: įtraukiant nustatytas, įvertintas ir sprendžiamas su teikiamomis paslaugomis susijusias rizikas bei jų valdymą⁴¹.

5.11.

reikalaujamus rezultatus. KN ir tiekėjas turi suderinti tinkamą tokios informacijos perdavimo sistemą.

5.12.

Rezultatai Tiekėjas turi:

5.12.1. nuolatos kontroliuoti teikiamus rezultatus;

5.12.2.

užtikrinti, kad reikalaujami rezultatai būtų pasiekti arba viršyti ir nuolat atitiktų reikalaujamą kokybę; 5.12.3.

supažindinti su KN reikalaujamais rezultatais savo darbuotojus, kurie tiesiogiai arba netiesiogiai vykdo sutartines paslaugas.

6.

ŠVAROS, VALYMO IR PRIEŽIŪROS PASLAUGŲ STANDARTAS

Švaros, valymo ir priežiūros paslaugų standartu pateikiami KN reikalaujami rezultatai iš tiekėjo teikiamų paslaugų. Standartas pateikia reikalaujamo rezultato aprašymą, jo pasiekimą ir gauto rezultato išmatavimą bei suteiktos valymo paslaugų kokybės atitikties reikalavimams įvertinimą.

6.1.

KN objektų funkcinės zonos^{42, 43, 44, 45, 46} 6.1.1.

KN objektuose yra identifiкуotos aštuonios funkcinės zonos (žr. 4.2. p.), kurias sudaro reikalaujamos valyti patalpos bei lauko teritorija su jose esančiais valomais ir prižiūrimais elementais (žr. 4.6. p.).

6.1.2.

Funkcinės zonos suskirstytos į keturias intensyvumo kategorijas (žr. 1 lentelę).

6.1.3.

Funkcinės zonos ar jų intensyvumo kategorijos valymo ir priežiūros rezultatams neturi turėti įtakos. Sutarties vykdymo metu, valdytojas turi teisę keisti intensyvumo kategorijų ar funkcinę zonų paskirstymą be išankstinio įspėjimo, tik informuodamas tiekėją, tačiau tokie pakeitimai švaros, valymo ir priežiūros rezultatams neturi turėti įtakos, kadangi valomų elementų bei reikalaujamų rezultatų reikalavimai yra vienodi – visi elementai esantys patalpose ir lauko teritorijoje turi atitikti nustatytą kokybinį kriterijų (žr. 4.15. p.).

6.2.

KN objektų funkcinę zonų elementų grupės⁴⁷

6.2.1.

Visų objektų patalpos ir lauko teritorija yra suskirstyta į atitinkamas elementų grupes (žr. 4.5. p.).

6.3.

KN objektų funkcinėse zonose esantys elementai

6.3.1.

Objektai susideda iš funkcinę zonų, jos iš reikalaujamų valyti patalpų ir lauko teritorijos erdvių (jeigu yra), kurių kiekviena turi identifiкуotas elementų grupes; elementų grupės susideda iš valomų elementų. Elementai nurodo, kam yra skirta valymo paslauga, ir kokio rezultato reikalauja KN iš tiekėjo jam suteiktas ar teikiant valymo

42 PASTABA: objektas gali turėti visas arba tik dalį funkcinę zonų ir dalį arba visas funkcinę zonų intensyvumo kategorijas, tai neturi paveikti reikalaujamo minimalaus priimtino valymo paslaugų kokybės lygio (PKL). 43 PASTABA: valdytojas priima sprendimą dėl objektų funkcinę zonų suskirstymo bei paskiria intensyvumo lygmenį patalpoms ir lauko teritorijai. Pavyzdžiui, administraciniame pastate esantis koridorius gali būti priskirtas prie BE arba prie SN funkcinę zonos, atsižvelgiant į koridoriaus naudojimo paskirtį.

44 PASTABA: valdytojas neturi priskirti patalpos ar lauko teritorijos prie funkcinę zonos, jei apibrėžta funkcinę zona neegzistuoja objekto kategorijoje. Pavyzdžiui, pastate esantis koridorius neturėtų būti priskirtas prie sanitarinės zonos (SN) zonos, jeigu ji neegzistuoja tame pastate.

45 PASTABA: ta pati apibrėžta patalpa ar lauko teritorija turi būti priskirta tik vienai funkcinę zonai. Apibrėžtos funkcinę zonos gali turėti vieną arba kelias skirtingas intensyvumo kategorijas.

Pavyzdžiui, 3 kabinetai (101, 102, 103) yra priskirti prie bendro naudojimo funkcinę zonos (BE), 2 iš 3 kabinetų (101 ir 103) priskirti prie BE (I)

paslaugas. Reikalaujami rezultatai pateikiami prie kiekvieno aprašyto elemento (žr. 2 – 10 lenteles), kuriuos turi atitikti kiekviena reikalaujama valyti patalpa ir lauko teritorija. Visi valomi elementai arba su valymo ir priežiūros paslaugų atlikimu susiję elementai (tiesiogiai arba netiesiogiai) yra pateikti šiame standarte.

6.3.2.

Nepriklausomai nuo to, kurioje KN objekto funkcinę zonos patalpoje ar lauko teritorijoje yra elementas, jo valymas ir reikalaujamas rezultatas po suteiktos reikalaujamos valymo paslaugos turi būti toks, kaip reikalauja šis standartas (žr. 2 – 10 lenteles) ir pirkimo dokumentai. Visos techninėje specifikacijoje ir kituose pirkimo dokumentuose įvardintos patalpos ir lauko teritorijos ar su valymu ir priežiūra susiję darbai yra priskiriami prie nurodytų šiame standarte elementų.

6.3.3.

Tiekėjas turi teikti KN valymo paslaugas visoms reikalaujamos valyti patalpoms ir lauko teritorijai, įskaitant visus šiame standarte pateiktus elementus. Valymo paslaugos neteikiamos tiems elementams ar jų dalims, kurie įvardinti pirkimo dokumentuose kaip nevalomi paviršiai (NP)⁴⁸ 6.3.4.

Jeigu pirkimo dokumentuose nėra nurodytų nevalomų paviršių (NP), tai reiškia, jog tiekėjas turi teikti valymo paslaugas visiems elementams ir jų dalims reikalaujamoje valyti patalpoje ar lauko teritorijoje, užtikrinant, kad atlikus reikalaujamas paslaugas visi elementai toje patalpoje ir (ar) lauko teritorijoje atitinka nustatytą kokybinį kriterijų (žr. 4.15. p.).

6.3.5.

Jeigu pirkimo dokumentuose yra identifiкуoti elementai arba jų dalys, kuriems valymo paslauga neturi būti teikiama, tai reiškia, jog tiekėjas prisiima atsakomybę valymo paslaugas teikti visiems elementams kiekvienoje nurodytoje patalpoje ir lauko teritorijoje, išskyrus elementus arba jų dalis, kurioms KN reikalauja neteikti valymo paslaugas.

6.3.6.

Tiekėjas turi pats įsivertinti ir nusistatyti reikalaujamos valyti patalpose ir lauko teritorijoje esančių paviršių valymo dažnius (išskyrus atvejus, jeigu pirkimo dokumentuose nurodyta kitaip) sudarydamas ir suderindamas orientacinį valymo planą (VP) bei užtikrinant, kad sutarties vykdymo metu, kaskart teikiant

intensyvumo kategorijos, trečias kabinetas (102) priskirtas prie BE (II) intensyvumo kategorijos.

46 PASTABA: visi objektai turi turėti apibrėžtas funkcinę zonos, o jos – apibrėžtas patalpas ir lauko teritoriją (jeigu ji yra), visos apibrėžtos patalpos ir lauko teritorija turi turėti nustatytas intensyvumo kategorijas. 47 PASTABA: funkcinę zona gali turėti visas elementų grupes arba dalį elementų grupių; elementų grupių skaičius neturi įtakoti reikalaujamo švaros, valymo ir priežiūros paslaugų standarto.

48 PASTABA: pavyzdžiui, techninėje specifikacijoje reikalaujama atlikti valymo paslaugas X funkcinę zonos persirengimo kambaryje, specialiuose nurodymuose pabrėžta, jog tiekėjas neturi valyti vidinės persirengimo spintelių dalies (t. y. nevalomas paviršius (NP)). Tai reiškia, jog tiekėjas turi suteikti reikalaujamas valymo paslaugas visiems persirengimo kambario elementams, išskyrus vidinę persirengimo spintelių dalį, o atlikta paslauga turi atitikti nustatytą elementų kokybinį kriterijų.

valymo paslaugas, būtų suteiktas KN reikalaujamas patalpos ir lauko teritorijos kokybės lygis (KL) ir minimalus priimtinas valymo paslaugų kokybės lygis

(PKL).

6.3.7.

Jeigu pirkimo dokumentuose nurodyta kitaip, sutarties vykdymo metu tiekėjas turi atlikti kiekvienos reikalaujamos valyti patalpos ir lauko teritorijos valymą (t. y. tiekėjas turi valyti, visus patalpoje ir lauko teritorijoje esančius paviršius, pašalinant vizualiai matomus nešvarumus), išskyrus pirkimo dokumentuose apibrėžtus nevalomus paviršius (NP) tokiu būdu (t. y. naudojant tam skirtus procesus, metodus, technologijas, įrankius ir priemones), kad kaskart atlikus valymo paslaugas būtų suteiktas reikalaujamas patalpos ir lauko

teritorijos kokybės lygis (KL) bei įvykdyti kiti pirkimo dokumentuose pateikti reikalavimai.

6.3.8.

Atliekamos vienkartinės (papildomai užsakomos) valymo paslaugos taip pat turi atitikti nustatytus rezultatų reikalavimus. Priimdamas atliktas paslaugas valdytojas turėtų patikrinti ar reikalaujami darbai atitinka nustatytus rezultatų reikalavimus. Jei neatitinka, tiekėjas turi ištaisyti identifikuotus neatitikimus per nustatytą šiame standarte laikotarpį, jei KN nenurodo kitaip. Valdytojas turi priimti tik tuos darbus ir paslaugas, kurie pilnai atitinka nustatytus rezultato reikalavimus.

1 lentelė. KN objektuose esančių funkcinių zonų suskirstymas pagal intensyvumą

Funkcinė zona	Ypač aukštas intensyvumas (I)	Aukštas intensyvumas (II)	Žemas intensyvumas (III)	Intensyvumas palaikomas nereguliariai (IV)
PASTATAI				
Bendrojo naudojimo zona (BE)	BE (I)	BE (II)	BE (III)	BE (IV)
Sanitarinės zonos (SN)	SN (I)	SN (II)	SN (III)	SN (IV)
Gamybinės zonos (SA)	SA (I)	SA (II)	SA (III)	SA (IV)
LAUKO TERITORIJA				
Aukšto reprezentatyvumo teritorija (E)	E (I)	E (II)	E (III)	E (IV)
Vidutinio reprezentatyvumo teritorija (J)	J (I)	J (II)	J (III)	J (IV)
Žemo reprezentatyvumo teritorija (H)	H (I)	H (II)	H (III)	H (IV)

7. ELEMENTŲ ŠVAROS, VALYMO IR PRIEŽIŪROS STANDARTAS

Tiekėjas turi užtikrinti, kad po suteiktų reikalavimų valymo paslaugų visos reikalaujamos valyti patalpos ir lauko teritorija (jeigu tokia yra) bei jų ir jose esančių paviršių švara ir valymo paslaugų suteikti rezultatai atitinka reikalaujamą kokybinį kriterijų (žr. 4.15. p.), kuris

apima švaros ir kokybės kriterijų (žr. 4.13. ir 4.14. p.), t. y. visi paviršiai (išskyrus pirkimo dokumentuose nurodyti nevalomi paviršiai (NP) neturi nukritusių, nusėdusių arba neprilipusių, prilipusių, susikaupusių ir tvyrančių nešvarumų bei neatitikimų pirkimo dokumentuose pateiktiems reikalavimams.

2 lentelė. KN. Objekto vidaus patalpa. Reikalaujami lubų grupės elementų standartai ir rezultatai

po tiekėjo suteiktos reikalaujamos valymo paslaugos

KN reikalaujami kiekvienos reikalaujamos valyti patalpos švaros, valymo ir priežiūros paslaugų standartai (rezultatai) iš tiekėjo po atlikto valymo ir suteiktų reikalavimų valymo paslaugų						
Elementų grupė	Elemento Nr.	KN reikalaujamos valyti patalpos valomas elementas	Elemento sudedamosios dalys (valomi paviršiai)	KN reikalaujamas kokybinis kriterijus (žr. 4.15. p.) po suteiktos valymo paslaugos		KN reikalavimai tiekėjui po suteiktos valymo paslaugos
				KN reikalaujamas švaros kriterijus (žr. 4.14. p.)	KN reikalaujamas kokybės kriterijus (žr. 4.13. p.)	
Lubos	1	Lubos	Įvairių rūšių ir dangų lubos (plytelės, plastikinės, medinės, dažytos ir t. t.)	Nėra vizualiai matomų nukritusių, nusėdusių ar neprilipusių, prilipusių, tvyrančių ir susikaupusių nešvarumų	Nėra vizualiai matomų neatitikimų pirkimo dokumentuose pateiktiems reikalavimams	Nėra vizualiai matomų voratinklų, susikaupusių dulkių, prilipusių šiukšlių, dėmių ar apnašų, negyvytų gyvių ir kitų nešvarumų bei neatitikimų pirkimo dokumentuose pateiktiems reikalavimams
	2	Kiti lubų atributai	Įvairių rūšių ir dangų sietynai, šviestuvai ir jų gaubtai, CCTV, ventilacijos grotelės, davikliai, dūmų detektoriai, radiatoriai, vamzdžiai, kondicionierių korpusai, nuorodos, metalo konstrukcijos, informaciniai ženklai, kita ⁴⁹			

49PASTABA: visi kiti horizontalūs ir vertikalūs paviršiai priskirti šiam elementui, išskyrus kitiems patalpų elementams priskirtus paviršius ir pirkimo dokumentuose apibrėžtus nevalomus paviršius (NP). Tas pats paviršius negali kartotis kituose elementuose ar jų dalyse, siekiant išvengti dvigubo vertinimo vizualinės patikros metu.

3 lentelė. KN . Objekto vidaus patalpa. Reikalaujami sienų grupės elementų standartai ir rezultatai po tiekėjo suteiktos reikalaujamos valymo paslaugos

KN reikalaujami kiekvienos reikalaujamos valyti patalpos švaros, valymo ir priežiūros paslaugų standartai (rezultatai) iš tiekėjo po atlikto valymo ir suteiktų reikalaujamų valymo paslaugų						
Elementų grupė	Elemento Nr.	KN reikalaujamos valyti patalpos valomas elementas	Elemento sudedamosios dalys (valomi paviršiai)	KN reikalaujamas kokybinis kriterijus (žr. 4.15. p.) po suteiktos valymo paslaugos		KN reikalavimai tiekėjui po suteiktos valymo paslaugos
				KN reikalaujamas švaros kriterijus (žr. 4.14. p.)	KN reikalaujamas kokybės kriterijus (žr. 4.13. p.)	
Sienos	3	Sienos	Įvairių rūšių ir dangų sienos (plytelės, plastikinės, dažytos ir t. t.), pertvaros (ne stiklo), konstrukcijos, kolonos ir kita ⁵⁰	Nėra vizualiai matomų nukritusių, nusėdusių ar neprilipusių, prilipusių, tvyrančių ir susikaupusių nešvarumų	Nėra vizualiai matomų neatitikimų pirkimo dokumentuose pateiktiems reikalavimams	Nėra vizualiai matomų voratinklų, dulkių, dėmių, apnašų, nuotekų, lipdukų, matinės spalvos plėvelės, apnašų, šiukšlių, kalkių, muilo ir vandens nubėgimo žymių, negyvų gyvių, plaukų, aptaškymų ir kitų nešvarumų bei neatitikimų pirkimo dokumentuose pateiktiems reikalavimams. Blizgūs paviršiai yra nublizginti.
	4	Sienų kontaktinės vietos	Įvairių rūšių ir dangų sienų kontaktinės vietos ⁵¹			
	5	Kiti sienų atributai	Įvairių rūšių ir dangų el. jungikliai, šviestuvai ir jų gaubtai, kištukiniai lizdai, lempos, informacinės nuorodos ir ženklai, davikliai, CCTV, grotelės, ventilacijos angos, konstrukcijos, porankiai, laikikliai, grotos, panelės, paveikslai ir jų rėmai, radiatoriai ir jų gaubtai, vamzdžiai, gesintuvai, rašymo lentos, sienų juostos, dekoracijos, kondicionierių korpusai ir kita ⁵²			
	6	Durys	Įvairių rūšių ir dangų durys ir vartai, durų ir vartų stiklas, durų ir vartų rėmai, durų ir vartų rankenos, durų ir vartų grotelės, durų ir vartų tvirtinimo detalės ir kita ⁵³			
	7	Stiklas	Įvairių rūšių ir dangų stiklas, langai, fasadiniai ir vitrininiai stiklai, veidrodžiai, stiklinės pertvaros, švieslangiai ir kita ⁵⁴			
	8	Kiti stiklo atributai	Įvairių rūšių ir dangų rėmai, rankenos, apvadai, žaliuzės, roletai, markizės, užuolaidos, romanetės, palangės ir kita ⁵⁵			

50 PASTABA: žr. 49 pastabą.
49 pastabą. 49 pastabą.

- 51 PASTABA: sienų paviršių vietos ant kurių įprastai patenka daugiausiai nešvarumų patalpoje (pavyzdžiui, sienos dalis aplink kriauklės, pisuarus, elektros jungtukus, sėdimąsias vietas, šiukšlinadėžes, dažnai liečiami sienų paviršiai ir t. t.).
52PASTABA: žr. 49 pastabą.
53PASTABA: žr. 49 pastabą.
54PASTABA: žr.
55PASTABA: žr.

4 lentelė. KN. Objekto vidaus patalpa. Reikalaujami grindų grupės elementų standartai ir rezultatai po tiekėjo suteiktos reikalaujamos valymo paslaugos

KN reikalaujami kiekvienos reikalaujamos valyti patalpos švaros, valymo ir priežiūros paslaugų standartai (rezultatai) iš tiekėjo po atlikto valymo ir suteiktų reikalaujamų valymo paslaugų						
Elementų grupė	Elemento Nr.	KN reikalaujamos valyti patalpos valomas elementas	Elemento sudedamosios dalys (valomi paviršiai)	KN reikalaujamas kokybinis kriterijus (žr. 4.15. p.) po suteiktos valymo paslaugos		KN reikalavimai tiekėjui po suteiktos valymo paslaugos
				KN reikalaujamas švaros kriterijus (žr. 4.14. p.)	KN reikalaujamas kokybės kriterijus (žr. 4.13. p.)	
Grindys	9	Grindys	Įvairių rūšių kietoji ir minkštoji danga (linoleumas, marmoleumas, tarketas, plytelės, marmuras, granitas, mediena, parketas, PVC danga, betonas, sintetinė, vilnonė ir tekstilė (kiliminės dangos ir t. t.) ir kita ⁵⁶	Nėra vizualiai matomų nukritusių, nusėdusių ar nepilipusių, pilipusių, tvyrančių ir susikaupusių nešvarumų	Nėra vizualiai matomų neatitikimų pirkimo dokumentuose pateiktiems reikalavimams	Nėra vizualiai matomų šiukšlių, voratinklų, trupinių, dulkių, purvo, lipdukų, sąslavų, atliekų, smėlio, žemių, dėmių, negyvų gyvių, matinės spalvos plėvelės, kalkių, rūdžių, lipdukų, apnašų, dėmių, slidumo ir kitų nešvarumų bei neatitikimų pirkimo dokumentuose pateiktiems reikalavimams. Blizgios elemento dalys yra nublizgintos
	10	Grindjuostės ⁵⁷	Įvairių rūšių ir dangų grindjuostės ir kita ⁵⁸			
	11	Grindų šonai ir kampai ⁵⁹	Įvairių rūšių ir dangų grindų šonai ir kampai ir kita ⁶⁰			
	12	Grindys po įranga ir inventoriu ⁶¹	Įvairių rūšių ir dangų grindys po inventoriu, įranga ir įrenginiais bei kita ⁶²			
	13	Kiti grindų atributai (įmontuoti į grindis)	Įvairių rūšių ir dangų trapai ir jų loveliai, dangos po pakeliamomis grindimis, radiatorių loveliai, radiatoriai, bėgeliai, juostos, slenkščiai, pakilos, liukai, grotelės, laiptai ir jų pakopos, turėklai ir kita ⁶³			
	14	Kiti grindų atributai (neįmontuoti į grindis)	Įvairių rūšių ir dangų purvą sugeriantys kilimėliai, guminiai kilimėliai, kilimai, kiliminiai takai, apsauginiai grindų skydai, speciali danga po darbo kėdėmis ir kita ⁶⁴			

56 PASTABA: žr. 49 pastabą.

57 PASTABA: grindjuostės apima apie 5 cm – 30 cm sienų ploto prie grindų ir apie 5 - 10 cm grindų ploto prie sienos. Grindjuosčių elementas vertinamas visuose patalpose, kurios turi sienas, nepriklausomai nuo to ar yra grindjuostės ar ne. 58 PASTABA: žr. 49 pastabą.

59 PASTABA: grindų šonai ir kampai neapima grindjuosčių ploto, grindų šonai ir kampai sudaro apie 10 cm–50 cm grindų nuo grindjuosčių ploto pabaigos. Grindų šonai ir kampai apima paviršius prie sienų ir stacionarios įrangos ar inventoriaus. 60 PASTABA: žr. 49 pastabą.

61 PASTABA: grindys po įranga ir inventoriumi apima tuos grindų plotus, kurie yra po stacionariais ir mobiliais baldais ir įranga (kėdės, stalai, suolai, baldai ant ratukų, krėslai ir t. t.).

62 PASTABA: žr. 49 pastabą.

63 64

5 lentelė. KN. Objekto vidaus patalpa. Reikalaujami inventoriaus ir įrangos grupės elementų standartai ir rezultatai po tiekėjo suteiktos reikalaujamos valymo paslaugos

KN reikalaujami kiekvienos reikalaujamos valyti patalpos švaros, valymo ir priežiūros paslaugų standartai (rezultatai) iš tiekėjo po atlikto valymo ir suteiktų reikalaujamų valymo paslaugų						
Elementų grupė	Elemento Nr.	KN reikalaujamos valyti patalpos valomas elementas	Elemento sudedamosios dalys (valomi paviršiai)	KN reikalaujamas kokybinis kriterijus (žr. 4.15. p.) po suteiktos valymo paslaugos		KN reikalavimai tiekėjui po suteiktos valymo paslaugos
				KN reikalaujamas švaros kriterijus (žr. 4.14. p.)	KN reikalaujamas kokybės kriterijus (žr. 4.13. p.)	
Įrangos ir inventoriaus	15	Sėdimos vietos	Įvairių rūšių ir dangų kėdės, sofas, krėslai, suolai, sėdynės, pufikai, foteliai, sėdmaišiai, lovos ir kita ⁶⁵	Nėra vizualiai matomų nukritusių, nusėdusių ar nepilipusių, prilipusių, tvyrančių ir susikaupusių nešvarumų	Nėra vizualiai matomų neatitikimų pirkimo dokumentuose pateiktiems reikalavimams	Nėra vizualiai matomų voratinklų, trupinių, šiukšlių, sąšlavų, atliekų, dulkių, aptaškymų ar nubėgimų, dėmių, pirštų antspaudų, negyvų gyvių, matinės spalvos plėvelės, apnašų, dažų, lipdukų, prilipusių šiukšlių ar trupinių ir kitų nešvarumų bei neatitikimų pirkimo dokumentuose pateiktiems reikalavimams. Blizgios elementų dalys yra nublizgintos. Šiukšliadėžės ištuštintos, įkloti šiukšlių maišai
	16	Stalai	Įvairių rūšių ir dangų stalai, darbo vietų stalai ir kita ⁶⁶			
	17	Kiti baldai	Įvairių rūšių ir dangų lentynos, komodos, spintelės, spintos, sieninės spintos ir kita ⁶⁷			
	18	Organizacinė technika	Įvairių rūšių ir dangų kompiuteriai, spausdintuvai, fakso aparatai, televizoriai, informaciniai ekranai ir stotelės, telefonai, LCD, ekranai ir kita ⁶⁸			
	19	Buitinė technika	Įvairių rūšių ir dangų šaldytuvai, mikrobangų krosnelės, indų plovimo mašinos, drabužių skalbimo ir džiovinimo mašinos, vandens aparatai, maisto ir kavos aparatai ir kita ⁶⁹			
	20	Kita įranga	Įvairių rūšių ir dangų darbui skirta įranga ⁷⁰ , elektros spintos, stelažai, sporto įranga, batų valymo mašinos, kondicionierių ir vėdinimo aparatų korpusai, apsauginiai stovai, atitvarai, stendai (reklaminiai, informaciniai), laidai, gėlės, vazonai, komutacinės spintos ir kita ⁷¹			
21	Šiukšliadėžės	Įvairių rūšių ir dangų šiukšliadėžės, peleninės, konteineriai, popieriaus smulkintuvai, šiukšliadėžių spintelės ir kita ⁷²				

65 PASTABA: žr. 49 pastabą. 66

PASTABA: žr. 49 pastabą. 67

PASTABA: žr. 49 pastabą.

68 PASTABA: žr. 49 pastabą.

69 PASTABA: žr. 49 pastabą.

70 PASTABA: įranga, kuri įprastai paskirta reikalingam darbui atlikti.

71

72

6 lentelė. KN. Objekto vidaus patalpa. Reikalaujami sanitarinės įrangos grupės elementų standartai ir rezultatai po tiekėjo suteiktos reikalaujamos valymo paslaugos

KN reikalaujami kiekvienos reikalaujamos valyti patalpos švaros, valymo ir priežiūros paslaugų standartai (rezultatai) iš tiekėjo po atliktų valymo ir suteiktų reikalaujamų valymo paslaugų						
Elementų grupė	Elemento Nr.	KN reikalaujamos valyti patalpos valomas elementas	Elemento sudedamosios dalys (valomi paviršiai)	KN reikalaujamas kokybinis kriterijus (žr. 4.15. p.) po suteiktos valymo paslaugos		KN reikalavimai tiekėjui po suteiktos valymo paslaugos
				KN reikalaujamas švaros kriterijus (žr. 4.14. p.)	KN reikalaujamas kokybės kriterijus (žr. 4.13. p.)	
Sanitarinė įranga	22	Unitazai	Įvairių rūšių ir dangų unitazai, bakeliai, vamzdžiai, unitazo dangčiai, vandens nuleidimo mygtukai, sensoriai ir kita ⁷³	Nėra vizualiai matomų nukritusių, nusėdusių ar nepilipusių, prilipusių, tvyrančių ir susikaupusių nešvarumų	Nėra vizualiai matomų neatitikimų pirkimo dokumentuose pateiktiems reikalavimams	Nėra vizualiai matomų trupinių, voratinklų, dulkių, purvo, dėmių, plaukų, matinės spalvos plėvelės, kalkių, rudžių, lipdukų, apnašų, nubėgimų, lipdukų, šiukšlių, negyvų gyvių, aptaškymų ir kitų nešvarumų bei neatitikimų pirkimo dokumentuose pateiktiems reikalavimams. Blizgios elemento dalys yra nublizgintos. Higienos laikikliai tinkamai papildyti. Higienos priemonės padėtos KN nurodytoje ir tam priklausančioje vietoje.
	23	Pisuarai / bide	Įvairių rūšių ir dangų pisuarai, bide, dušai, vamzdžiai ir kita ⁷⁴			
	24	Kriauklės	Įvairių rūšių ir dangų kriauklės, plautuvės, praustuvės ir kita ⁷⁵			
	25	Vandens maišytuvai	Įvairių rūšių ir dangų vandens maišytuvai, kranai, žarnos ir kita ⁷⁶			
	26	Higienos laikikliai	Įvairių rūšių ir dangų rankų džiovintuvai, rankų servetėlių laikikliai, muilo laikikliai, tualetinio popieriaus laikikliai, antiseptiko ir dezinfekcinio skysčio laikikliai ir kita ⁷⁷			
	27	Kita santechninė įranga	Įvairių rūšių ir dangų unitazų šepetėliai ir laikikliai, dušo kabinos, vamzdžiai, sifonai ir kita ⁷⁸			

PASTABA: žr. 49 pastabą.

PASTABA: žr. 49 pastabą.

73 PASTABA: žr. 49 pastabą.

74 PASTABA: žr. 49 pastabą.

75 PASTABA: žr. 49 pastabą. 76 PASTABA: žr. 49 pastabą.

77 78

PASTABA: žr. 49 pastabą. PASTABA: žr. 49
pastabą.

7 lentelė. KN. Objekto lauko teritorija. Reikalaujami augalijos grupės elementų standartai ir rezultatai po tiekėjo suteiktos reikalaujamos valymo paslaugos

KN reikalaujami kiekvienos reikalaujamos valyti teritorijos švaros, valymo ir priežiūros paslaugų standartai (rezultatai) iš tiekėjo po atlikto valymo ir suteiktų reikalaujamų valymo paslaugų						
Elementų grupė	Elemento Nr.	KN reikalaujamos valyti teritorijos valomas elementas	Elemento sudedamosios dalys (valomi paviršiai)	KN reikalaujamas kokybinis kriterijus (žr. 4.15. p.) po suteiktos valymo paslaugos		KN reikalavimai tiekėjui po suteiktos valymo paslaugos
				KN reikalaujamas švaros kriterijus (žr. 4.14. p.)	KN reikalaujamas kokybės kriterijus (žr. 4.13. p.)	
Augalija	28	Žaliosios zonos	Įvairių rūšių vejos, pievelės, pievos, kanalai ir kita ⁷⁹	Nėra vizualiai matomų nešvarumų	Nėra vizualiai matomų neatitikimų pirkimo dokumentuose pateiktiems reikalavimams	Nėra vizualiai matomų šiukšlių, atliekų, nuorūkų, medžių gabalų, šakų, lapų, išmatų, negyvų gyvių, butelių, kurmiausių ir kitų nešvarumų bei neatitikimų pirkimo dokumentuose pateiktiems reikalavimams. Nupjauta žolė yra pašalinta iš teritorijos arba sumulčiauta (jei pirkimo dokumentuose nenurodyta kitaip). Palaikomas tolygus žaliųjų zonų žolės aukštis 7 – 10 cm, žolės aukštis po pjovimo turi būti tolygus 3 – 5 cm. Žaliųjų zonų žolė neturi būti išdegsi, išsausėjusi, ant jos neturi būti savaime išaugusių krūmų, medelių. Vienmečiai augalai turi būti palaistyti, žemė papurenta, neturi vizualiai matytis piktžolių, nudžiūvusios augmenijos. Daugiamečiai augalai tolygiai apkarpyti palaikant su KN suderintą lajų formą.
	29	Žaliųjų zonų šonai ir kampai ⁸⁰	Įvairių rūšių vejų, pievų, kanalų šonai bei kampai ir kita ⁸¹			
	30	Vienmečiai augalai	Įvairių rūšių lauko gėlės, gėlynai, dekoratyviniai augalai ir kita ⁸²			
	31	Daugiamečiai augalai	Įvairių rūšių gyvatvorės, krūmai, gėlynai, vijokliniai augalai, medžiai ir kita ⁸³			

PASTABA: žr. 79 pastabą. PASTABA: žr. 79 pastabą.

79 PASTABA: visi kiti horizontalūs ir vertikalūs paviršiai priskirti šiam elementui, išskyrus kitiems teritorijos elementams priskirtus paviršius ir pirkimo dokumentuose apibrėžtus nevalomus paviršius (NP). Tas pats paviršius negali kartotis kituose elementuose ar jų dalyse, siekiant išvengti dvigubo vertinimo vizualinės patikros metu. 80 PASTABA: šonai ir kampai sudaro apie 1 m– 1,5 m žalosios zonos nuo jos pabaigos ploto, tai taip pat apima plotą (1 m – 1,5 m aplink pastatus).

81 PASTABA: žr. 79 pastabą.

82 83 8 lentelė. KN. Objekto lauko teritorija. Reikalaujami kietosios dangos grupės elementų standartai ir rezultatai po tiekėjo suteiktos reikalaujamos valymo paslaugos

KN reikalaujami kiekvienos reikalaujamos valyti teritorijos švaros, valymo ir priežiūros paslaugų standartai (rezultatai) iš tiekėjo po atlikto valymo ir suteiktų reikalaujamų valymo paslaugų						
Elementų grupė	Elemento Nr.	KN reikalaujamos valyti teritorijos valomas elementas	Elemento sudedamosios dalys (valomi paviršiai)	KN reikalaujamas kokybinis kriterijus (žr. 4.15. p.) po suteiktos valymo paslaugos		KN reikalavimai tiekėjui po suteiktos valymo paslaugos
				KN reikalaujamas švaros kriterijus (žr. 4.14. p.)	KN reikalaujamas kokybės kriterijus (žr. 4.13. p.)	
Kietoji danga	32	Pėsčiųjų zonos	Įvairių rūšių ir dangų šaligatviai, pėsčiųjų takai, pėsčiųjų aikštelės ir kita ⁸⁴	Nėra vizualiai matomų nešvarumų	Nėra vizualiai matomų neatitikimų pirkimo dokumentuose pateiktiems reikalavimams	Nėra vizualiai matomų šiukšlių, purvo, druskos, smėlio ir purvo sankaupų, tepalų dėmių, sąšlavų, kramtomosios gumos, samanų, piktžolių, negyvų gyvių, kurmiarasių ir kitos gyvos ir negyvos augmenijos, lapų, šakų, sniego, ledo, žolės, grafičių, dažų, nuorūkų, išmatų ir kitų nešvarumų bei neatitikimų pirkimo dokumentuose pateiktiems reikalavimams. Dangos neslidžios ir neturi slidžių dėmių.
	33	Pėsčiųjų zonų šonai ir kampai ⁸⁵	Įvairių rūšių ir dangų šaligatvių, pėsčiųjų takų, pėsčiųjų aikštelių šonai ir kampai bei kita ⁸⁶			
	34	Lankytojų zonos	Įvairių rūšių ir dangų balkonai, laiptai, turėklai, lauko terasos, rūkymui ir poilsiui skirtos zonos, neįgaliesiems pritaikytos vietos (nuvažiavimai, porankiai, pakeltukai ir t. t.) ir kita ⁸⁷			
	35	Transporto zonos	Įvairių rūšių ir dangų automobilių stovėjimo aikštelės, gatvės, važiuojamosios dalys, keliai ir kita ⁸⁸			
	36	Transporto zonų šonai ir kampai ⁸⁹	Įvairių rūšių ir dangų automobilių stovėjimo aikštelių, važiuojamųjų dalių, kelių, gatvių šonai ir kampai ir kita ⁹⁰			
	37	Kitos zonos	Įvairių rūšių ir dangų šiukšlių konteinerių zonos, laiptai, turėklai ir kita ⁹¹			

84 PASTABA: žr. 79 pastabą.

85 PASTABA: šonai ir kampai sudaro apie 1 m– 1,5 m pėsčiųjų zonų ploto nuo jo pabaigos ploto, tai taip pat apima plotą (1 m – 1,5 m aplink pastatus).

86 PASTABA: žr. 79 pastabą. 87 PASTABA: žr. 79 pastabą.

88 PASTABA: žr. 79 pastabą.

89 PASTABA: šonai ir kampai sudaro apie 1 m– 1,5 m transporto zonų ploto nuo jo pabaigos ploto, tai taip pat apima plotą (1 m – 1,5 m aplink pastatus). 90 91

9 lentelė. KN. Objekto lauko teritorija. Reikalaujami lauko inventoriaus grupės elementų standartai ir rezultatai po tiekėjo suteiktos reikalaujamos valymo paslaugos

KN reikalaujami kiekvienos reikalaujamos valyti teritorijos švaros, valymo ir priežiūros paslaugų standartai (rezultatai) iš tiekėjo po atlikto valymo ir suteiktų reikalaujamų valymo paslaugų						
Elementų grupė	Elemento Nr.	KN reikalaujamos valyti teritorijos valomas elementas	Elemento sudedamosios dalys (valomi paviršiai)	KN reikalaujamas kokybinis kriterijus (žr. 4.15. p.) po suteiktos valymo paslaugos		KN reikalavimai tiekėjui po suteiktos valymo paslaugos
				KN reikalaujamas švaros kriterijus (žr. 4.14. p.)	KN reikalaujamas kokybės kriterijus (žr. 4.13. p.)	
Lauko inventorius	38	Šiukšliadėžės	Įvairių rūšių ir dangų šiukšliadėžės, peleninės, konteineriai ir kita ⁹²	Nėra vizualiai matomų nešvarumų	Nėra vizualiai matomų neatitikimų pirkimo dokumentuose pateiktiems reikalavimams	Nėra vizualiai matomų voratinklų, kramtomosios gumos, nešvarumų dėmių ir nubėgimų, šiukšlių sąšlavų, varveklių, purvo sancaupų, negyvų gyvių, šakų, sniego, ledo, lapų, samanų, atliekų, išmatų, purvo apnašų, šiukšlių, trupinių, dulkių sancaupų, lipdukų, prilipusių šiukšlių, išmatų ir kitų nešvarumų bei neatitikimų pirkimo dokumentuose pateiktiems reikalavimams. Blizgios elemento dalys yra nublizgintos. Šiukšliadėžės ištuštintos.
	39	Lauko įranga	Įvairių rūšių ir dangų gėlių vazonai, užkardai, šlagbaumai, lauko šviestuvai, žibintai, tvoros, elektromobilių krovimo stotelės, vartai, informacinės nuorodos, iškabos ir ženklai, memorialinės lentos ir kita ⁹³			
	40	Lauko baldai	Įvairių rūšių ir dangų lauko baldai (suolai, stalai ir t. t.) ir kita ⁹⁴			

92 PASTABA: žr. 79 pastabą.
93 94

10 lentelė. KN. Objekto lauko teritorija. Reikalaujami su pastatu susijusios grupės elementų standartai ir rezultatai po tiekėjo suteiktos reikalaujamos valymo paslaugos

KN reikalaujami kiekvienos reikalaujamos valyti teritorijos švaros, valymo ir priežiūros paslaugų standartai (rezultatai) iš tiekėjo po atlikto valymo ir suteiktų reikalaujamų valymo paslaugų						
Elementų grupė	Elemento Nr.	KN reikalaujamos valyti teritorijos valomas elementas	Elemento sudedamosios dalys (valomi paviršiai)	KN reikalaujamas kokybinis kriterijus (žr. 4.15. p.) po suteiktos valymo paslaugos		KN reikalavimai tiekėjui po suteiktos valymo paslaugos
				KN reikalaujamas švaros kriterijus (žr. 4.14. p.)	KN reikalaujamas kokybės kriterijus (žr. 4.13. p.)	
Su pastatu susijęs inventorių	41	Durys	Įvairių rūšių ir dangų durys, durų rėmai, rankenos, sklendės, spynos ir kita ⁹⁵	Nėra vizualiai matomų nešvarumų	Nėra vizualiai matomų neatitikimų pirkimo dokumentuose pateiktiems reikalavimams	Nėra vizualiai matomų šiukšlių, voratinklų, trupinių, dulkių, purvo, lipdukų, atliekų sąšlavų, smėlio, žemių ir purvo sancaupų, negyvų gyvių, nuorūkų, dėmių, matinės spalvos plėvelės, kalkių, išmatų, lipdukų, apnašų, dėmių, slidumo ir kitų nešvarumų bei neatitikimų pirkimo dokumentuose pateiktiems reikalavimams. Blizgios elemento dalys yra nublizgintos
	42	Langai	Įvairių rūšių ir dangų švieslangiai, stiklai ir rėmai, palangės, žaliuzės, grotos, lauko langai, apsaugos nuo paukščių ir kita ⁹⁶			
	43	Įėjimų / išėjimų grindys ⁹⁷	Įvairių rūšių ir dangų grindys, kojų grotelės ir duobės ⁹⁸			
	44	Įėjimų / išėjimų sienos	Įvairių rūšių ir dangų sienos ir kita ⁹⁹			
	45	Įėjimų / išėjimų lubos	Įvairių rūšių ir dangų lubos, stogai, stogeliai, stoginės ir kita ¹⁰⁰			
	46	Kitas inventorių	Įvairių rūšių ir dangų cokolinių aukštų šviesduobės, dekoracijos, vandens surinkimo latakai, nuotekų šuliniai, lietaus nuotekų trapai ir kita ¹⁰¹			

PASTABA: žr. 79 pastabą. PASTABA: žr. 79 pastabą.

95 PASTABA: žr. 79 pastabą. 96

PASTABA: žr. 79 pastabą.

97 PASTABA: įskaitant šonus ir kampus bei grindjuostas.

98 PASTABA: žr. 79 pastabą.

99 PASTABA: žr. 79 pastabą.

100

101

PASTABA: žr. 79 pastabą. PASTABA: žr. 79
pastabą.

8.

FUNKCINIŲ ZONŲ IR ELEMENTŲ RIZIKOS KATEGORIJOS

8.1.

Šis standartas taip pat remiasi rizikos sąvoka, standartas pateikia du atpažįstamus rizikos tipus, kurie glaudžiai siejasi su KN:

8.1.1.

Nehigieniškos aplinkos rizika – paviršių nepriežiūros ir nehigieniškos aplinkos rizika vidaus patalpų bei lauko teritorijos naudotojams;

8.1.2.

Pasitikėjimo praradimo rizika – prasto visuomenės įvaizdžio ir pasitikėjimo praradimo iš suinteresuotų šalių rizika dėl švaros ir valymo kokybės trūkumo.

8.2.

Remiantis 8.1. p. pateiktais rizikos tipais yra atliktas rizikos lygių įvertinimas KN objektų funkcinėms zonoms ir funkcinėse zonose esantiems elementams, siekiant nustatyti rekomenduojamą standartinį valymo dažnumą funkcinėms zonoms, esant įprastoms KN objektų aplinkos sąlygoms ir optimaliai objektų būklei.

8.3.

Elementai kelia tam tikrą riziką, nepriklausomai, nuo to, kurioje patalpoje ar lauko teritorijoje jie yra¹⁰².

8.4.

KN objektuose yra įvertintos funkcinės zonos ir funkcinių zonų elementai pagal keturių punktų skaitinę skalę susiejant nehigieniškos aplinkos ir pasitikėjimo praradimo rizikas bei pateikiant rezultatus per keturis rizikos lygmenis.

8.5.

Elementų rizikos įvertinimas:

8.5.1.

Kiekvienas identifikuotas elementas (žr. 4.6. p.) yra įvertintas pagal nustatytas rizikas bei jų kriterijus ir priskirtas atitinkamai rizikos kategorijai.

8.6.

Funkcinių zonų rizikos įvertinimas:

8.6.1

Kiekviena funkcinė zona (žr. 4.2. p.) yra įvertinta pagal nustatytas rizikas ir jų kriterijus bei priskirta atitinkamai rizikos kategorijai.

8.7.

Rizikos koeficientai paskirti remiantis rizikomis, kurios gali įtakoti KN, tačiau visos funkcinės zonos nėra priskirtos "labai aukštai" rizikos kategorijai vien todėl, kad yra KN objektuose, išskyrus nenumatytus atvejus¹⁰³, todėl yra nustatytos rizikos kategorijos (žr. 12 – 13 lenteles), kurios suteikia galimybę išdiferencijuoti esamas funkcinės zonos į atitinkamus intensyvumo lygmenis bei kuriais vadovaujantis valdytojas gali nustatyti reikalingą funkcinių zonų valymo dažnumą (žr. 11 lentelę), o tiekėjas esančių elementų šiose zonose orientacinį valymo planą (VP).

102 PASTABA: pavyzdžiui, nehigieniškas tualetas kelia aukštą nehigieniškos aplinkos ir pasitikėjimo praradimo riziką. Prastai išvalytas įėjimas kelia tam tikrą pasitikėjimo praradimo riziką, tačiau nehigieniškos aplinkos rizika šioje zonoje nebūtinai turi būti aukščiausio lygio.

8.8.

Bendros rizikos kategorijos (funkcinės zonos ir jų elementai):

8.8.1.

Bendra rizikos kategorija yra priskirta kiekvienam elementui kiekvienoje funkcinėje zonoje vadovaujantis identifikuotų rizikų įvertinimais. Bendras funkcinių zonų rizikos įvertinimas yra pateiktas kryžminių nuorodų schemose (žr. 9 skyrių).

8.8.2.

Rizikos kategorijos:

8.8.2.1.

I – labai aukšta (A), žr. 8.11. p.; **8.8.2.2.**

II – aukšta (B), žr. 8.12. p.; **8.8.2.3.**

III – vidutinė (C), žr. 8.13. p.; **8.8.2.4.**

IV – žema (D), žr. 8.14. p.

8.9.

Atsižvelgdamas į funkcinės zonos veiklos specifiką ir pagal susidariusią atitinkamą situaciją valdytojas gali pakeisti kategorijos rizikos lygį, funkcinės zonos ar elemento svarbumą rizikos vertinimo atžvilgiu, tačiau valymo paslaugų rezultatų reikalavimai (kokybinis kriterijus (žr. 4.15. p.) neturi būti keičiami, o rizikos koeficiento balas neturi būti mažinamas.

8.10.

Keturios rizikos kategorijos nurodo reikalaujamą valymo paslaugų lygį, intensyvumą, dažnį, higieniškos, paviršių priežiūros ir saugios aplinkos palaikymą, kurį reikia atitikti reikalaujamam standartui pasiekti. Kai kurių funkcinių zonų ir jose esančių elementų nereikia taip intensyviai valyti, kad būtų išlaikomas reikalaujamas standartas.

8.11.

Labai aukšta rizikos kategorija (A):

8.11.1.

Reikalingas valymo ir švaros lygis – labai aukštas, kokybės lygis kritiškai svarbus.

8.11.2.

Valymo, priežiūros ir švaros standartas šios kategorijos funkcinėse zonose yra kritiškai svarbus. Funkcinės zonos ir elementai yra priskirti prie labai aukštos rizikos kategorijos, todėl švaros, valymo ir priežiūros kokybės standartas turi būti ne žemesnis nei labai aukšto lygio. Šioje rizikos kategorijoje, tikrinamo vieneto (TV) vizualinės patikros metu, ant elemento rasti minimalūs ir (ar) reikšmingesni nei minimalūs nešvarumai ir (ar) neatitinkamai neturi būti priimtini¹⁰⁴. Švaros, valymo ir priežiūros rezultatai turi būti pasiekti ir išlaikyti per aukštą valymo ir priežiūros intensyvumą. Šiai zonai priskiriama ypač didelė tikimybė, jog nekokybiškai išvalytos ar prižiūrimos zonos, ar zonose esantys elementai gali turėti neigiamos įtakos KN įvaizdžiui. Atsiranda labai didelė pretenzijų rizika, dėl nekokybiško valymo ir

103 PASTABA: pavyzdžiui, avarinės situacijos, epidemijos ar pandemijos protrūkis ir t. t.

104 PASTABA: atsižvelgiant į objekto specifiką ir rizikos kategorijas.

priežiūros galima prarasti pasitikėjimą, jog nesuteikiama švari, reprezentatyvi ir higieniška aplinka. Šiose zonose tiekėjas turi vykdyti nuolatinę kokybės kontrolę ir palaikyti KN reikalaujamą kokybės lygį (KL) paslaugų teikimo metu ir po reikalaujamos atlikti valymo paslaugos suteikimo.

8.12.

Aukštos rizikos kategorija (B):

8.12.1.

Reikalingas valymo ir švaros lygis – aukštas, kokybės lygis ypač svarbus.

8.12.2.

Valymo, priežiūros ir švaros standartas šios kategorijos funkcinėse zonose yra labai svarbus. Funkcinės zonos ir elementai yra priskirti prie aukštos rizikos kategorijos, todėl švaros, valymo ir priežiūros kokybės standartas turi būti ne žemesnis nei aukštas. Šioje rizikos kategorijoje, tikrinamo vieneto (TV) vizualinės patikros metu, ant elemento rasti minimalūs nešvarumai ir (ar) neatitikimai neturi būti priimtini¹⁰⁵. Tikrinamo vieneto (TV) vizualinės patikros metu rasti reikšmingesni nei minimalūs nešvarumai ir (ar) neatitikimai ant elemento – neturi būti priimtini¹⁰⁶. Švaros, valymo ir priežiūros rezultatai turi būti pasiekti ir išlaikyti per reguliarių ir suplanuotą valymo intensyvumą. Šiai zonai priskiriama labai didelė tikimybė, jog nekokybiškai išvalytos ar prižiūrimos zonos, ar zonose esantys elementai gali turėti neigiamos įtakos KN įvaizdžiui. Atsiranda didelė pretenzijų rizika, dėl nekokybiško valymo ir priežiūros galima prarasti pasitikėjimą, jog nesuteikiama švari, reprezentatyvi ir higieniška aplinka. Šiose zonose tiekėjas turi vykdyti pastovią kokybės kontrolę ir suteikti KN reikalaujamą kokybės lygį (KL) paslaugų teikimo metu ir po reikalaujamos atlikti valymo paslaugos suteikimo.

8.13.

Vidutinės rizikos kategorija (C):

8.13.1.

Reikalingas valymo ir švaros lygis – vidutinis, kokybės lygis labai svarbus.

8.13.2.

Valymo, priežiūros ir švaros standartas šios kategorijos funkcinėse zonose yra labai svarbus. Funkcinės zonos ir elementai yra priskirti prie vidutinės rizikos kategorijos, todėl valymo ir priežiūros kokybės standartas turi būti ne žemesnis nei vidutinis. Šioje rizikos kategorijoje, tikrinamo vieneto (TV) vizualinės patikros metu, ant elemento rasti minimalūs nešvarumai ir (ar) neatitikimai gali būti priimtini¹⁰⁷. Tikrinamo vieneto (TV) vizualinės patikros metu rasti reikšmingesni nei minimalūs nešvarumai ir (ar) neatitikimai ant elemento – neturi būti priimtini¹⁰⁸. Švaros, valymo ir priežiūros rezultatai turi būti pasiekti ir išlaikyti per reguliarių ir suplanuotą valymo intensyvumą, paliekant galimybę stebėti valymo poreikį. Šiai zonai priskiriama vidutinė tikimybė, jog nekokybiškai išvalytos ar

prižiūrimos zonos ar zonose esantys elementai gali turėti neigiamos įtakos KN įvaizdžiui. Atsiranda nemaža pretenzijų rizika, dėl nekokybiško valymo ir priežiūros galima prarasti pasitikėjimą, jog nesuteikiama švari, reprezentatyvi ir higieniška aplinka. Šiose zonose tiekėjas turi vykdyti reguliarią kokybės kontrolę ir suteikti KN reikalaujamą kokybės lygį (KL) paslaugų teikimo metu ir po reikalaujamos atlikti valymo paslaugos suteikimo.

8.14.

Žemos rizikos kategorija (D):

8.14.1.

Reikalingas valymo ir švaros lygis – vidutinis, kokybės lygis svarbus.

8.14.2.

Valymo, priežiūros ir švaros standartas šios kategorijos funkcinėse zonose išlieka svarbus. Funkcinės zonos ir elementai priskirti prie vidutinės rizikos kategorijos, todėl švaros, valymo ir priežiūros kokybės standartas turi būti ne žemesnis nei vidutinio lygio. Šioje rizikos kategorijoje, tikrinamo vieneto (TV) vizualinės patikros metu, ant elemento rasti minimalūs nešvarumai ir (ar) neatitikimai gali būti priimtini¹⁰⁹. Tikrinamo vieneto (TV) vizualinės patikros metu rasti reikšmingesni nei minimalūs nešvarumai ir (ar) neatitikimai ant elemento – gali būti nepriimtini¹¹⁰. Valymo ir priežiūros rezultatai turi būti pasiekti ir išlaikyti per reguliarių ir suplanuotą valymo intensyvumą arba projekto pagrindu, paliekant galimybę stebėti valymo poreikį. Šiai zonai priskiriama vidutinė tikimybė, jog nekokybiškai išvalytos ar prižiūrimos zonos ar zonose esantys elementai gali turėti neigiamos įtakos KN įvaizdžiui. Atsiranda maža pretenzijų rizika, dėl nekokybiško valymo ir priežiūros galima prarasti pasitikėjimą, jog nesuteikiama švari, reprezentatyvi ir higieniška aplinka. Šiose zonose tiekėjas turi vykdyti reguliarią kokybės kontrolę ir suteikti KN reikalaujamą kokybės lygį (KL) paslaugų teikimo metu ir po reikalaujamos atlikti valymo paslaugos suteikimo.

105 PASTABA: žr. 104
pastabą. 106 PASTABA: žr.
104 pastabą. 107 PASTABA:
žr. 104 pastabą. 108
PASTABA: žr. 104 pastabą.

1
0
9
P
A
S
T
A
B
A
:
ž
r
.

1
0
4
p
a
s
t
a
b
ą
.
1
1
0
P
A
S
T
A
B
A
:
r
.
1
0
4
p
a
s
t
a
b
ą
.

9.

**REKOMENDUOJAMI IR
REIKALAUJAMI MINIMALŪS
FUNKCINIŲ ZONŲ IR ELEMENTŲ
VALYMO PASLAUGŲ
DAŽNIAI^{111,112}**

9.1.

Atsižvelgiant į skirtingus objektų naudotojų poreikius, šiame standarte yra nurodyti rekomenduojami minimalūs funkcinių zonų valymo ir priežiūros paslaugų dažniai (žr. 11 lentelę).

9.2.

Valdytojas, sudarydamas techninę specifikaciją bei vykdydamas valymo paslaugų sutarties priežiūrą ir kontrolę, turėtų laikytis rekomenduojamų minimalių valymo paslaugų teikimo dažnių, kad būtų užtikrinta optimali funkcinė zonos esančių vidaus patalpų ir lauko teritorijos elementų būklė, išskyrus nenumatytus atvejus¹¹³.

9.3.

11 lentelėje pateikti standartiniai valymo ir priežiūros paslaugų dažniai, kurie naudojami esant optimaliai objekto būklei. Esant nestandartinėms situacijoms objekto valymo dažniai gali būti keičiami, valdytojui turint pagrindimą ir autorizaciją.

9.4.

Esant optimaliai funkcinių zonų būklei, nurodyti valymo paslaugų dažniai turėtų būti išlaikomi, jei KN nenurodo kitaip. Valymo paslaugų dažniai gali būti persvarstyti valdytojo ir laikinai / pastoviai padidinti / sumažinti atsiradus nenumatytiems atvejams¹¹⁴.

9.5.

Didinant / mažinant valymo paslaugų dažnumą valdytojas turi pateikti objektyvų pagrindimą dėl tokio sprendimo priėmimo bei užtikrinti, jog tai neigiamai neįtakos standarto reikalavimų, rezultatų, ir kitų rizikų nesuvaldymo.

9.6.

Standarto reikalaujami valymo paslaugų dažniai elementams, kurių turi laikytis tiekėjas sudarant orientacinius valymo planus (VP), jeigu KN nenurodo kitaip:

9.6.1.

vieną kartą per dieną (1/D); atliekant valymo darbus, elementas ir jo dalys

nuvalomi pilnai, nepriklausomai nuo to ar yra nešvarumų ir neatitikimų, ar ne.

9.6.2.

kelis kartus per dieną (n/D) – n turi būti apibrėžtas tiksliais kartais; atliekant valymo darbus, elementas ir jo dalys nuvalomi pilnai, nepriklausomai nuo to ar yra nešvarumų ir neatitikimų, ar ne.

9.6.3.

vieną kartą per savaitę (1/S); atliekant valymo darbus, elementas ir jo dalys nuvalomi pilnai, nepriklausomai nuo to ar yra nešvarumų ir neatitikimų, ar ne.

111

PASTABA:

priklausomai nuo esamų faktorių (pavyzdžiui, darbuotojų srautas, patalpų intensyvumas ir t. t.), šios rekomendacijos taikomos valdytojui sudarant techninės specifikacijos reikalavimus, o reikalavimai taikomi tiekėjui.

112

PASTABA:

rekomenduojami minimalūs funkcinių zonų valymo paslaugų teikimo dažniai sudaryti vadovaujantis objektais, kurie dirba penkias dienas per savaitę, įprastu darbo grafiku. Jeigu objektas dirba daugiau / mažiau

9.6.4.

kelis kartus per savaitę (n/S) – n turi būti apibrėžtas tiksliais kartais; atliekant valymo darbus, elementas ir jo dalys nuvalomi pilnai, nepriklausomai nuo to ar yra nešvarumų ir neatitikimų, ar ne.

9.6.5.

vieną kartą per mėnesį (1/M); atliekant valymo darbus, elementas ir jo dalys nuvalomi pilnai, nepriklausomai nuo to ar yra nešvarumų ir neatitikimų, ar ne.

9.6.6.

kelis kartus per mėnesį (n/M) – n turi būti apibrėžtas tiksliais skaičiais; atliekant valymo darbus, elementas ir jo dalys nuvalomi pilnai, nepriklausomai nuo to ar yra nešvarumų ir neatitikimų, ar ne.

9.6.7.

vieną kartą per ketvirtį (1/K); atliekant valymo darbus, elementas ir jo dalys nuvalomi pilnai, nepriklausomai nuo to ar yra nešvarumų ir neatitikimų, ar ne.

9.6.8.

vieną kartą per pusmetį (1/P); atliekant valymo darbus, elementas ir jo dalys nuvalomi pilnai, nepriklausomai nuo to ar yra nešvarumų ir neatitikimų, ar ne.

9.6.9.

vieną kartą per metus (1/Y); atliekant valymo darbus, elementas ir jo dalys nuvalomi pilnai, nepriklausomai nuo to ar yra nešvarumų ir neatitikimų, ar ne.

9.6.10.

esant nešvarumams ir neatitikimams pirkimo dokumentuose pateiktiems reikalavimas (H); kaskart teikiant valymo paslaugas ir atliekant valymo darbus vidaus patalpose ir lauko teritorijoje, nuvalomos tos elemento ir jo dalių vietos, kurios turi vizualiai matomų nešvarumų, taip pat panaikinami neatitikimai pirkimo dokumentuose pateiktiems reikalavimams.

9.6.11.

Laikantis nustatyto valymo ir priežiūros dažnumo (žr. 9.6.1. - 9.6.9. p.), tiekėjas turi atlikti valymo paslaugas visam elementui ir jo dalims nepriklausomai nuo to ar jis turi nešvarumų ir (ar) neatitikimų, ar ne.

9.6.12.

9.6.10. p. nurodytas valymo dažnio reikalavimas yra privaloma norma tiekėjui kaskart teikiant valymo paslaugas apibrėžtoje erdvėje ir laiku. Vadovaujantis 9.6.10. punkto reikalavimu tiekėjas turi pašalinti vizualiai matomus nešvarumus ir neatitikimus pirkimo dokumentuose pateiktiems reikalavimams nuo elementų ir (ar) jų dalių.

9.6.13.

Jeigu nešvarumas ar neatitikimas pirkimo dokumentuose pateiktiems reikalavimams yra susijęs su objektų naudotojų sveikata ir sauga¹¹⁵, tuomet turi būti nuvalomas visas elementas ir jo dalys bei priklausomai nuo rizikos tipo – visa funkcinės zonos erdvė,

dienų / valandų nei įprasta, valdytojas gali padidinti / sumažinti funkcinų zonų valymo dažnį atsižvelgiant į tokio objekto situaciją ir gavęs atitinkamą autorizaciją.

113 PASTABA: pavyzdžiui, avarinės situacijos, epidemijos ar pandemijos protrūkis ir t. t.

114 PASTABA: žr. 113 pastabą.

115 PASTABA: pavyzdžiui, slidžios grindys ar danga.

nepriklausomai nuo nustatytų orientacinių valymo ir priežiūros dažnių.

9.6.14.

Valdytojas teikdamas objekto valymo paslaugų užsakymą turi nurodyti reikalaujamas valyti vidaus patalpas bei lauko teritoriją ir pateikti tikslus šių zonų valymo dažnius, nurodydamas valymo paslaugų teikimo laiką bei pateikdamas reikalaujamus vidaus patalpų ir lauko teritorijos kokybės lygius (KL). Kiekviena vidaus patalpa ir lauko teritorija turi turėti apibrėžtą reikalaujamą kokybės lygį (KL). Tiekėjas, gavęs užsakymą turi pateikti valdytojui orientacinius vidaus patalpų bei lauko teritorijos elementų valymo planus (VP)¹¹⁶, įtraukiant opciją valyti elementą ir jo dalis nepriklausomai nuo nustatyto minimalaus valymo plane (VP) nustatyto dažnio, esant vizualiai matomiems nešvarumams ar neatitikimams pirkimo dokumentuose pateiktiems reikalavimams.

9.6.15.

Tiekėjas, teikdamas paslaugas valdytojo reikalaujamoje funkcinėje zonoje¹¹⁷, turi visuomet pašalinti esamus nešvarumus nuo elementų ir neatitikimus pirkimo dokumentuose pateiktiems reikalavimams, nepriklausomai nuo elemento valymo dažnio.

9.6.16.

Minimalus funkcinų zonų valymo paslaugų dažnis (žr. 11 lentelę) nurodo švarios ir higieniškos aplinkos bei optimalaus paviršių ilgaamžiškumo palaikymą, tačiau tiekėjas nešvarumus, nepriklausomai nuo nustatyto orientacinio valymo plano (VP) turi pašalinti nuolat, siekiant efektyvesnės paslaugos bei KN reikalaujamo kokybės lygio (KL) palaikymo.

9.6.17

Tiekėjas kaskart atlikdamas valymo paslaugas turi vadovautis valdytojo pateiktais funkcinų zonų, patalpų / erdvių, objektų valymo dažniais: t. y. pilnai nuvalyti elementus ir jų dalis bei patikrinti visus kitus objekte / funkcinėje zonoje / patalpoje / erdvėje esančius elementus ir jų dalis bei nuvalyti / panaikinti atsirusius / susidariusius, nukritusius, nusėdusius, arba neprilipusius, prilipusius, susikaupusius ir tvyrančius nešvarumus bei neatitikimus pirkimo dokumentuose pateiktiems reikalavimams nuo visų patalpų / erdvių ir patalpose /

erdvėse esančių elementų bei valymo ir priežiūros įrangos, panaikinti nemalonius kvapus, užtikrinti patalpų tvarką (į savo vietas pastatomi mobilūs baldai, šiukšliadėžės, sėdmaišiai ir pan.) ir saugią aplinką, naudojant tam skirtas priemones, įrangą. Valymo priemonės, įrengimai

ir įranga turi būti nuolat švarūs ir tvarkingi.

116 PASTABA: tiekėjas turi pateikti valymo planus (VP) ne vėliau nei per 5 darbo dienas nuo valdytojo užsakymo pateikimo, kitu atveju valdytojas turi teisę pateikti valymo planus (VP) vienašališkai, kuriais turės laikytis tiekėjas teikdamas paslaugas, išskyrus atvejus jeigu pirkimo dokumentuose nurodyta kitaip.

117 PASTABA: pavyzdžiui: valdytojas pateikia reikalavimą, kad administracinio pastato holo zona turi būti valoma 5 kartus per savaitę nuo pirmadienio iki penktadienio, tiekėjas pateikia orientacinį valymo planą (VP), kuriame nurodoma, jog sienos valomos vieną kartą per savaitę, jeigu nuvalius sienas po dienos ar dviejų atsirado

nešvarumas (pavyzdžiui, voratinklis), tiekėjas turi pašalinti tokius nešvarumus iš karto, nelaukiant kito numatyto minimalaus valymo dažnumo.

11 lentelė. KN. Rekomenduojamas valymo ir priežiūros paslaugų dažnumas funkcinėms zonoms

Funkcinė zona	Ypač aukštas intensyvumo lygmuo (I)	Aukštas intensyvumo lygmuo (II)	Žemas intensyvumo lygmuo (III)	Intensyvumo lygmuo palaikomas nereguliariai (IV)
Bendrojo naudojimo zonos (BE)	BE (I): 1 kartą per dieną atliekama pagrindinė patalpų valymo paslauga; švaros palaikymo paslauga teikiama KN nurodytomis dienomis ir/ar valandomis	BE (II): 2 - 3 kartus per savaitę atliekama pagrindinė patalpų valymo paslauga su galimybe teikti švaros palaikymo paslaugą pagal KN poreikį	BE (III): 1 – 4 kartus per mėnesį atliekama pagrindinė patalpų valymo paslauga; švaros palaikymo paslauga teikiama pagal KN poreikį	BE (IV): Pagrindinė patalpų valymo paslauga teikiama pagal KN poreikį
Sanitarinės zonos (SN)	SN (I): 1 kartą per dieną atliekama pagrindinė patalpų valymo paslauga; švaros palaikymo paslauga teikiama KN nurodytomis dienomis ir/ar valandomis	SN (II): 1 kartą per dieną atliekama pagrindinė patalpų valymo paslauga su galimybe teikti švaros palaikymo paslaugą KN nustatytais dienomis ir/ar valandomis	SN (III): 2 - 3 kartus per savaitę atliekama pagrindinė patalpų valymo paslauga; švaros palaikymo paslauga teikiama pagal KN poreikį	SN (IV): Pagrindinė patalpų valymo paslauga teikiama pagal KN poreikį
Gamybinės zonos (SA)	SA (I): 1 kartą per dieną atliekama pagrindinė patalpų valymo paslauga; švaros palaikymo paslauga teikiama pagal KN poreikį	SA (II): 2 – 3 kartus per savaitę atliekama pagrindinė patalpų valymo paslauga; švaros palaikymo paslauga teikiama pagal KN poreikį	SA (III): 1 – 4 kartus per mėnesį atliekama pagrindinė patalpų valymo paslauga; švaros palaikymo paslauga teikiama pagal KN poreikį	SA (IV): 1 kartą per tris mėnesius atliekama pagrindinė patalpų valymo paslauga
Aukšto reprezentatyvumo teritorija (E)	E (I): pagrindinė teritorijos valymo paslauga teikiama 1 kartą per dieną	E (II): pagrindinė teritorijos valymo paslauga teikiama 1 kartą per dieną	E (III): pagrindinė teritorijos valymo paslauga teikiama 2 – 3 kartus per savaitę	E (IV): pagrindinė teritorijos valymo paslauga teikiama ne rečiau nei 1 kartą per savaitę ir pagal KN poreikį
Vidutinio reprezentatyvumo teritorija (J)	J (I): pagrindinė teritorijos valymo paslauga teikiama 2 – 3 kartus per savaitę	J (II): pagrindinė teritorijos valymo paslauga teikiama 1 kartą per savaitę	J (III): pagrindinė teritorijos valymo paslauga teikiama 1 kartą per mėnesį	J (IV): pagrindinė teritorijos valymo paslauga teikiama ne rečiau nei 1 kartą per ketvirtį ir pagal KN poreikį
Žemo reprezentatyvumo teritorija (H)	H (I): pagrindinė teritorijos valymo paslauga teikiama 1 kartą per savaitę	H (II): pagrindinė teritorijos valymo paslauga teikiama 2 kartus per mėnesį	H (III): pagrindinė teritorijos valymo paslauga teikiama 1 - 2 kartus per ketvirtį	H (IV): pagrindinė teritorijos valymo paslauga teikiama ne rečiau nei 1 kartą per pusmetį ir pagal KN poreikį

10.

KRYŽMINIŲ NUORODŲ SCHEMOS

10.1.

Standarte yra išskiriamos kryžminės nuorodų schemos identifiкуotoms funkcinėms zonoms ir elementams esantiems atitinkamos funkcinės zonos rizikos kategorijoje (žr. 12 - 13 lenteles).

10.2.

Elementu paremtos kryžminių nuorodų schemos pateikia kiekvieno elemento rizikos kategoriją, atsižvelgiant į funkcinės zonos rizikos kategoriją. Elementai atitinka aukščiau pateikto standarto ir reikalaujamų rezultatų pateiktus elementus, kurie yra identifiкуoti kaip KN valymo paslaugoms priskirti elementai (žr. 2 - 10 lenteles).

10.3.

KN reikalauja keturių valymo, priežiūros ir švaros standartų:

10.3.1. kritiškai svarbaus; **10.3.2.**

ypač svarbaus;

10.3.3 labai svarbaus;

10.3.4. svarbaus.

10.4.

Šie keturi valymo, priežiūros ir švaros standartai atitinka keturias funkcinės zonos rizikos kategorijas ir intensyvumo lygmenis bei

yra iki galo įvertinti kiekvienoje iš elementų grupių ir elementų bei funkcinų zonų, pagrįstų kryžminės nuorodos schemose. Kryžminių nuorodų schemose naudojama svarbos koeficientų sistema, kuri taikoma elementams ir funkcinės zonos rizikos kategorijai (A, B, C arba D).

10.5.

Kryžminių nuorodų schemos pateikia:

10.5.1.

standartinį elementų valymo dažnį, kuriuo įprastai turi vadovautis tiekėjas; **10.5.2.**

rekomenduojamus standartinius funkcinų zonų valymo dažnius, į kuriuos turi atsižvelgti valdytojas teikdamas valymo paslaugų užsakymus tiekėjui;

10.5.3.

nuoseklų lėšų paskirstymą reikalaujamos valymo paslaugoms.

10.6.

Standartinis KN rekomenduojamas funkcinų zonų valymo dažnumas¹¹⁸ pateiktas 11 lentelėje.

118 PASTABA: rekomenduojami valymo dažniai neapima nenumatytų sąlygų (pavyzdžiui, avarijos). Esant nenumatytoms sąlygoms paslaugos tiekėjas turi vadovautis valdytojo nurodytais valymo dažniais.

12 lentelė. KN. Objektų vidaus patalpų funkcinių zonų ir elementų kryžminių nuorodų schema

KN vidaus patalpų/erdvių funkcinės zonos												
Elementai	Labai aukšta rizika (A)			Aukšta rizika (B)				Vidutinė rizika (C)			Žema rizika (D)	
	Bendrojo naudojimo zonosBE(I)	Sanitarinės zonosSN(I)	Sanitarinės zonosSN(II)	Sanitarinės zonosSN(III)	Sanitarinės zonosSN(IV)	Bendrojo naudojimo zonosBE(II)	Gamybinės zonosSA(I)	Bendrojo naudojimo zonosBE (III)	Bendrojo naudojimo zonosBE(IV)	Gamybinės zonosSA(II)	Gamybinės zonosSA(III)	Gamybinės zonosSA(IV)
Lubų grupės elementai												
Lubos	B	B	B	C	C	C	D	D	D	D	D	D
Lubų atributai	B	A	A	B	B	C	C	C	D	D	D	D
Sienų grupės elementai												
Sienos	B	B	B	B	B	B	B	B	B	C	D	D
Sienų kontaktinės vietos	A	A	A	A	A	A	B	A	B	B	C	C
Kiti sienų atributai	B	A	B	B	B	B	B	B	B	C	D	D
Durys	A	A	A	A	A	B	B	B	B	C	D	D
Stiklas	A	A	A	B	B	A	B	B	B	C	D	D
Kiti stiklo atributai	B	B	B	B	B	B	B	B	B	C	D	D
Grindų grupės elementai												
Grindys	A	A	A	A	A	A	A	A	A	A	A	A
Grindajuostės	B	B	B	B	B	C	C	C	D	D	D	D
Grindų šonai ir kampai	A	A	A	A	A	A	B	C	D	D	D	D
Grindys po įranga ir inventoriumi	A	A	A	B	B	B	B	B	B	B	C	D
Kiti grindų atributai (įmontuoti į grindis)	A	A	A	B	B	B	B	C	C	D	D	D
Kiti grindų atributai (neįmontuoti į grindis)	A	A	A	B	B	B	B	C	C	D	D	D
Įrangos ir inventoriaus grupės elementai												
Sėdimos vietos	A	A	A	A	A	A	B	B	B	C	C	C
Stalai	A	A	A	A	A	A	B	C	C	C	C	C
Kiti baldai	A	A	B	B	B	B	C	C	C	D	D	D
Organizacinė technika	A	A	A	A	A	A	B	B	C	C	C	C
Buitinė technika	A	A	A	A	A	A	A	A	A	A	A	A
Kita įranga	A	A	A	A	A	B	B	C	C	C	C	C

Šiuokšliadėžės	A	A	A	A	A	A	B	B	B	A	C	C
Sanitarinės įrangos grupės elementai												
Unitazai	A	A	A	A	A	A	A	A	A	A	A	A
Pisuarai/bide	A	A	A	A	A	A	A	A	A	A	A	A
Kriauklės	A	A	A	A	A	A	A	A	A	A	A	A
Vandens maišytuvai	A	A	A	A	A	A	A	A	A	A	A	A
Higienos laikikliai	A	A	A	A	A	A	A	A	A	A	A	A
Kita san techninė įranga	A	A	A	A	A	A	A	A	A	A	A	A

13 lentelė. KN. Objektų lauko teritorijos funkcinių zonų ir elementų kryžminių nuorodų schema
KN objektų kategorijų lauko teritorijos funkcinės zonos

Elementai	Labai aukšta rizika			Aukšta rizika			Vidutinė rizika			Žema rizika		
	Aukšto reprezentatyvumoteritorijaE(I)	Aukšto reprezentatyvumoteritorijaE(II)	Vidutinio reprezentatyvumoteritorijaE(III)	Aukšto reprezentatyvumoteritorijaE(III)	Aukšto reprezentatyvumoteritorijaE(IV)	Vidutinio reprezentatyvumoteritorijaE(II)	Vidutinio reprezentatyvumoteritorijaE(III)	Vidutinio reprezentatyvumoteritorijaE(IV)	Žemo reprezentatyvumoteritorijaH(I)	Žemo reprezentatyvumoteritorijaH(II)	Žemo reprezentatyvumoteritorijaH(III)	Žemo reprezentatyvumoteritorijaH(IV)
Augalijos grupės elementai												
Žaliosios zonos	A	A	A	A	A	A	A	B	B	B	B	B
Žaliųjų zonų šonai ir kampai	A	A	A	B	B	B	B	C	C	C	C	C
Vienmečiai augalai	B	B	B	B	B	B	B	C	C	C	D	D
Daugiametiniai augalai	B	B	B	B	B	B	B	B	C	C	D	D
Kietosios dangos grupės elementai												
Pėsčiųjų zonos	A	A	A	A	A	A	A	A	A	A	A	A
Pėsčiųjų zonų šonai ir kampai	A	A	A	A	A	A	A	A	A	A	A	A
Lankytojų zonos	A	A	A	A	A	A	A	A	A	A	A	A
Transporto zonos	A	A	A	A	A	A	A	A	A	A	A	A
Transporto zonų šonai ir kampai	A	A	A	A	A	A	A	A	A	A	A	A
Kitos zonos	A	A	A	B	B	B	B	C	C	C	D	D
Lauko inventoriaus grupės elementai												
Šiuokšliadėžės	A	A	A	B	B	B	B	C	C	C	D	D
Lauko įranga	A	A	A	B	B	B	B	C	C	C	D	D
Lauko baldai	A	A	A	B	B	B	B	C	C	C	D	D
Su pastatu susijusio inventoriaus grupės elementai												
Durys	A	A	A	B	B	B	B	C	C	C	D	D
Langai	A	A	A	B	B	B	B	C	C	C	D	D
Įėjimų / išėjimų grindys	A	A	A	A	A	A	A	A	A	A	A	A
Įėjimų / išėjimų sienos	B	B	B	B	B	B	B	C	C	C	D	D
Įėjimų / išėjimų lubos	B	B	B	B	B	B	B	C	C	C	D	D
Kitas inventoriaus	B	B	B	B	B	B	B	C	C	C	D	D

11.

VALYMO EFEKTYVUMO NUSTATYMAS IR DEZINFEKCIJOS LYGIAI

11.1.

Švietimo vykdomo metu, KN papildomai prie vizualinio švaros ir valymo paslaugų kokybės lygio vertinimo gali atlikti valymo ir (ar) dezinfekcijos efektyvumo nustatymą.

11.2.

Valymo ir (ar) dezinfekcijos efektyvumo nustatymas gali būti atliekamas valdytojo arba KN pasirinktų trečiųjų šalių atstovų.

11.3.

Valymo efektyvumo nustatymas gali būti atliekamas šiais būdais:

11.3.1.

vizualinis valymo ir (ar) dezinfekcijos technologijų ir metodų vertinimas;

11.3.2.

fluorescencinio žymeklio vertinimo metodas;

11.3.3.

kitais visuotinai pripažintais ir praktikoje naudojamais standartais ir metodais.

11.4.

Prieš atliekant vertinimą tiekėjas turi būti supažindinamas su atitinkamo metodo procedūromis.

11.5.

Tiekėjas turi atsižvelgti į pateiktas valymo ir (ar) dezinfekcijos efektyvumo įvertinimo išvadas bei vadovautis pateiktomis rekomendacijomis.

11.6.

Dezinfekcijos lygiai

11.6.1.

KN reikalauja paslaugų tiekėją teikti 3 dezinfekcijos lygius:

11.6.1.1.

1 lygio dezinfekcija:

11.6.1.1.1.

Atliekant 1 lygio dezinfekciją, tiekėjas turi išdezinfluoti vidaus patalpų dažnai liečiamas vietas ir paviršius¹¹⁹ Lietuvos Respublikoje autorizuotu biocidiniu produktu skirtu tokiai dezinfekcijai atlikti.

11.6.1.1.2.

Šio lygio dezinfekciją tiekėjas turi atlikti kaskart teikiant užsakytas pagrindines patalpų valymo paslaugas.

11.6.1.1.3.

Atliekant šio lygio dezinfekciją, tiekėjas turi užtikrinti reikiamą biocidinio produkto ekspozicijos laiką.

11.6.1.1.4.

Tiekėjas turi atlikti 1 lygio dezinfekciją pagal biocidinio produkto gamintojo ir naudojamų priemonių pateiktus

119 PASTABA: pavyzdžiui, jungtukai, laikikliai, turėklai, stalai, ranktūriai, rankenos, sanitarinė įranga ir kitos toje patalpoje esančios dažnai liečiamos vietos.
120 PASTABA: pavyzdžiui, Sveikatos apsaugos ministerija, NVSC, Higienos institutas ir t. t.

121 PASTABA: tiekėjas turi suderinti dezinfekcijos metodus su valdytoju ne vėliau nei per 20 d. d. po sutarties pasirašymo, jeigu pirkimo dokumentai nenurodo kitaip.

reikalavimus bei atsižvelgiant į kompetentingų institucijų išduotas rekomendacijas¹²⁰. Šio lygio dezinfekcija atliekama pagal su KN suderintus dezinfekcijos metodus¹²¹.

11.6.1.1.5.

Tiekėjui atlikus šio lygio dezinfekciją reikalaujami paviršiai turi būti išdezinfluoti ant jų neturi matytis jokios taršos, nešvarumų ir cheminių priemonių likučių, suteikta paslauga turi atitikti šio standarto ir pirkimo dokumentuose pateiktus reikalavimus.

11.6.1.2.

2 lygio dezinfekcija:

11.6.1.2.1.

Atliekant 2 lygio dezinfekciją, tiekėjas turi išdezinfluoti visus vidaus patalpų paviršius Lietuvos Respublikoje autorizuotu biocidiniu produktu skirtu tokiai dezinfekcijai atlikti. **11.6.1.2.2.**

Šio lygio dezinfekciją tiekėjas turi atlikti to pareikalavus valdytojui¹²².

11.6.1.2.3.

Atliekant šio lygio dezinfekciją, tiekėjas turi užtikrinti reikiamą biocidinio produkto ekspozicijos laiką.

11.6.1.2.4.

Tiekėjas turi atlikti 2 lygio dezinfekciją pagal biocidinio produkto gamintojo ir naudojamų priemonių pateiktus reikalavimus bei atsižvelgiant į kompetentingų institucijų išduotas rekomendacijas¹²³. Šio lygio dezinfekcija atliekama pagal su KN suderintus dezinfekcijos metodus¹²⁴.

11.6.1.2.5.

Tiekėjui atlikus šio lygio dezinfekciją reikalaujami paviršiai turi būti išdezinfluoti ant jų neturi matytis jokios taršos, nešvarumų ir cheminių priemonių likučių, suteikta paslauga turi atitikti šio standarto ir pirkimo dokumentuose pateiktus reikalavimus.

11.6.1.3.

3 lygio dezinfekcija:

11.6.1.3.1.

Atliekant 3 lygio dezinfekciją, tiekėjas turi atlikti vidaus patalpų oro dezinfekciją bei išdezinfluoti visus vidaus patalpų paviršius Lietuvos Respublikoje autorizuotu biocidiniu produktu skirtu tokiai dezinfekcijai atlikti.

11.6.1.3.2.

Šio lygio dezinfekciją tiekėjas turi atlikti to pareikalavus valdytojui¹²⁵.

11.6.1.3.3.

Atliekant šio lygio dezinfekciją, tiekėjas turi užtikrinti reikiamą biocidinio produkto ekspozicijos laiką.

11.6.1.3.4.

Tiekėjas turi atlikti 3 lygio dezinfekciją pagal biocidinio produkto gamintojo ir naudojamų priemonių pateiktus

122 PASTABA: šio lygio dezinfekcija atliekama esant nepalankiai epidemiologinei situacijai pagal KN poreikį.

123 Pavyzdžiui, Sveikatos apsaugos ministerija, NVSC, Higienos institutas ir t. t.

124 PASTABA: tiekėjas turi suderinti dezinfekcijos metodus su valdytoju ne vėliau nei per 20 d. d. po sutarties pasirašymo, jeigu pirkimo dokumentai nenurodo kitaip.

125 PASTABA: šio lygio dezinfekcija atliekama esant nepalankiai epidemiologinei situacijai pagal KN poreikį.

reikalavimus bei atsižvelgiant į kompetentingų institucijų išduotas rekomendacijas¹²⁶. Šio lygio dezinfekcija atliekama pagal su KN suderintus dezinfekcijos metodus¹²⁷.

11.6.1.3.5.

Tiekėjui atlikus šio lygio dezinfekciją reikalaujamų patalpų oras turi būti išdezinfluotas, taip pat turi būti išdezinfluoti reikalaujami paviršiai, ant jų neturi matytis

jokios taršos, nešvarumų ir cheminių priemonių likučių, suteikta paslauga turi atitikti šio standarto ir pirkimo dokumentuose pateiktus reikalavimus.

126 PASTABA: pavyzdžiui, Sveikatos apsaugos ministerija, NVSC, Higienos institutas ir t. t.

127 PASTABA: tiekėjas turi suderinti dezinfekcijos metodus su valdytoju ne vėliau nei per 20 d. d. po sutarties pasirašymo, jeigu pirkimo dokumentai nenurodo kitaip.

12.

KOKYBĖS LYGIAI (KL)

12.1.

Vidaus patalpų bei lauko teritorijos kokybės lygių (KL) klasifikacija yra pateikta 14 lentelėje¹²⁸.

12.2.

Kiekvienas kokybės lygis (KL) nurodo vidaus patalpos ir lauko teritorijos kokybės lygio išraišką, kurią KN reikalauja suteikti po atlikto vidaus patalpos ar lauko teritorijos valymo, kai 0 kokybės lygis (KL) yra žemiausias, o 7 kokybės lygis (KL) yra aukščiausias.

12.3.

14 lentelėje kokybės lygis (KL) yra specifikuojamas vidaus patalpos bei lauko teritorijos, kaip tikrinamo vieneto (TV), lygmeniu.

12.4.

Kiekvienas kokybės lygis (KL) nurodo:

didžiausią leistiną vidaus patalpos ar lauko teritorijos elementų (žr. 4.6. p.) kiekį (procentais), neatitinkančio KN reikalaujamo kokybinio kriterijaus (žr. 4.15. p. ir 2 – 10 lenteles), po atlikto reikalaujamos vidaus patalpos ar lauko teritorijos valymo paslaugos.

12.5.

Valdytojas turi pateikti kiekvienos vidaus patalpos ir lauko teritorijos reikalaujamą kokybės lygį (KL) prieš tiekėjui pradėdant teikti valymo paslaugas reikalaujamame objekte.

12.6.

Visoms vidaus patalpoms ir lauko teritorijai turi būti taikomas 4 (ketvirtas) arba aukštesnis kokybės lygis (KL)¹²⁹, priklausomai nuo reikalaujamo valyti objekto ir jose esančių naudotojų poreikių¹³⁰.

12.7.

Kokybės lygio (KL) reikalavimai turi būti apibrėžti pirkimo dokumentų reikalavimuose, kiekviena reikalaujama valyti vidaus patalpa ir lauko teritorija turi turėti apibrėžtą reikalaujamą kokybės lygį (KL)¹³¹.

Vidaus patalpos bei lauko teritorijos kokybinį kriterijų po atlikto valymo paslaugos	Mažiausias leistinas elementų kiekis atitinkantis neatitinkantis kokybinio kriterijaus	Didžiausias leistinas elementų kiekis apibūdinimas	Kokybės lygio (KL) kokybės lygis (KL)	
	Tikrinamas vienetas (TV)*		Tikrinamas vienetas (TV)*	
7	100.00%	Neatitikimų nėra	Puikus	
6	90.00% - 99.99%	0.01% - 10.00%	Labai aukštas	
5	80.00% - 89.99%	11.01% - 20.00%	Aukštas	
4	75.00% - 79.99%	20.01% - 25.00%	Vidutinis	
3	65.00% - 74.99%	25.01% - 35.00%	Žemesnis nei vidutinis	
2	50.00% - 64.99%	35.01% - 50.00%	Žemas	
1	20.00% - 49.99%	50.01% - 80.00%	Labai žemas	
0	0% - 19.99%	80.01% - 100.00%	Ypač žemas, kokybės lygio neaptikimas	

*Jeigu vidaus patalpa arba lauko teritorija yra didesnė nei 100 m² ploto, tikrinamo vieneto (TV) vizualinės apžiūros metu ji yra dalinama į mažesnius tikrinamus vienetus (TV), neviršijančius 100 m² ploto (žr. 13 skyrių)

12.4.1.

mažiausią vidaus patalpos ar lauko teritorijos elementų (žr. 4.6. p.) kiekį (procentais), atitinkantį KN reikalaujamą kokybinį kriterijų (žr. 4.15. p. ir 2 – 10 lenteles), po atlikto reikalaujamos valymo paslaugos;

12.4.2.

14 lentelė. KN. Kokybės lygių (KL) klasifikacija

128 PASTABA: kokybės lygių (KL) suskirstymas yra atliktas pagal QLT-100 kokybės lygio nustatymo sistemą (EN 13549).

129 PASTABA: KN objektuose neturi būti taikomas žemesnis nei 4 (ketvirtas) kokybės lygis (KL) vidaus patalpai ar lauko teritorijai, išskyrus atvejus, jeigu pirkimo dokumentuose nurodyta kitaip.

130 PASTABA: valdytojas turi įsivertinti, nusistatyti bei gavus atitinkamą KN autorizaciją apibrėžti pirkimo dokumentuose (pavyzdžiui, per įkainius; specifikuojant objekto vidaus patalpas ir teritorijas bei priskiriant joms atitinkamus kokybės lygius (KL) ir kitais būdais (pavyzdžiui, pateikiant nuorodas į šį standartą) reikalaujamus kokybės lygius (KL).

131 PASTABA: kokybės lygio (KL) įsivertinamas turi būti atliktas atsižvelgiant į vidaus patalpų ir teritorijos švaros lygio poreikį, didžiausią leistiną rasti neatitinkančių kokybinio kriterijaus elementų kiekį po atlikto valymo, veiklos specifiką, vidaus patalpų ir teritorijos paskirtį, higienos normas ir atitinkamus teisės aktus, objekto naudotojų poreikius, pasirenkant vieną (t. y. 4, 5, 6 arba 7) kokybės lygį (KL) kiekvienai reikalaujamai valyti vidaus patalpai ir lauko teritorijai.

13.

OBJEKTO VIDAUS PATALPŲ IR LAUKO TERITORIJOS SUSKIRSTYMAS Į TIKRINAMUS VIENETUS (TV)

13.1.

Tikrinamas vienetas (TV) yra naudojamas vidaus patalpos ir lauko teritorijos kokybės lygio (KL) nustatymui ir įvertinimui.

13.2.

Viena vidaus patalpa, ne didesnė nei 100 m², yra 1 tikrinamas vienetas (TV)¹³².

13.3.

Vidaus patalpa didesnė nei 100 m² yra dalinama į mažesnius teorinius tikrinamus vienetus (TV), kaip galima artimesnius 100 m². Vidaus patalpos dalinimas yra atliekamas visai patalpai, suskirstant ją į panašiai vienodo ploto teorinius tikrinamus vienetus (TV), kuo įmanoma didesnius^{133, 134, 135}.

13.4.

Lauko teritorija, ne didesnė nei 100 m², yra 1 tikrinamas vienetas (TV).¹³⁶

13.5.

Lauko teritorija didesnė nei 100 m² yra dalinama į mažesnius teorinius tikrinamus vienetus (TV), kaip galima artimesnius 100 m². Lauko teritorijos dalinimas yra atliekamas visai teritorijai, suskirstant ją į panašiai vienodo ploto teorinius tikrinamus vienetus (TV), kuo įmanoma didesnius^{137, 138, 139}.

13.6.

Jeigu pirkimo dokumentuose nenurodyta kitaip, sutarties vykdymo metu KN gali įtraukti į patikros partiją (PP) naujus tikrinamus vienetus (TV) arba panaikinti jau sudarytus tikrinamus vienetus (TV), atitinkamai koreguojant patikros partijos (PP) dydį. Sutartyje turi būti numatyta atitinkama kainodara, susijusi su šiais galimais pakeitimais¹⁴⁰.

13.7.

Visi suskirstyti tikrinami vienetai (TV) turi būti įtraukti į patikros partiją (PP) tokiu būdu, kad turėtų vienodą galimybę patekti į imties dydį (n).

132 PASTABA: patalpa gali būti skirstoma į kelis atskirus tikrinamus vienetus (TV), jeigu ji sudaro natūralų patalpos vienetą. Pavyzdžiui, kiekviena tualetų kabina, esanti sanitarinėje zonoje, gali sudaryti po 1 tikrinamą vienetą (TV). 133 Pavyzdžiui, administracinio pastato koridorius, kurios dydis yra 500 m², yra padalinamas į 5 teorinius tikrinamus vienetus (TV), kurių kiekvieno plotas yra 100 m².

134 PASTABA: pavyzdžiui, konferencijų salė, kurios dydis yra 180 m², yra padalinama į 2 teorinius tikrinamus vienetus (TV), kurių kiekvieno plotas yra 90 m².

135 PASTABA: pavyzdžiui, gamybinė zona, kurios dydis yra 900 m², yra padalinamas į 9 teorinius tikrinamus vienetus (TV), kurių kiekvieno plotas yra 100 m².

136 PASTABA: lauko teritorija gali būti skirstoma į kelis atskirus tikrinamus vienetus (TV), jeigu ji sudaro natūralų teritorijos vienetą. Pavyzdžiui, kiekviena pastato įėjimo / išėjimo lauko zona, gali sudaryti po 1 tikrinamą vienetą (TV).

137 PASTABA: pavyzdžiui, administracinio pastato lauko teritorija, kurios dydis yra 1100 m², yra padalinama į 11 teorinių tikrinamų vienetų (TV), kurių kiekvieno plotas yra 100 m².

138 PASTABA: pavyzdžiui, administracinio pastato lauko teritorija, kurios dydis yra 360 m², yra padalinama į 4 teorinius tikrinamus vienetus (TV), kurių kiekvieno plotas yra 90 m².

139 PASTABA: pavyzdžiui, prie administracinio pastato esanti lauko automobilių parkavimo aikštelė, kurios dydis yra 3000 m², yra padalinamas į 30 teorinių tikrinamų vienetų (TV), kurių kiekvieno plotas yra 100 m².

140 PASTABA: pavyzdžiui, per atitinkamus įkainius, valomus plotus ir pan.

14.

SUTEIKTOS VALYMO PASLAUGŲ KOKYBĖS ATITIKTIES REIKALAVIMAMS ĮVERTINIMAS

14.1.

Audita

14.1.1.

Sutarties vykdymo metu kiekvieno KN objekto suteiktos valymo paslaugų kokybės atitiktis reikalavimams turi būti įvertinta savikontrolės, vidinio ir išorinio auditų ne rečiau nei šiame standarte nustatytais dažniais ir apimtimi (žr. 15 lentelę):

14.1.2.

minimalų valymo paslaugų priimtina kokybės lygį (PKL) ir atitiktį pirkimo dokumentų reikalavimams nustato tiekėjas (savikontrolės auditas); **14.1.3.**

minimalų valymo paslaugų priimtina kokybės lygį (PKL) ir atitiktį pirkimo dokumentų reikalavimams nustato valdytojas (vidinis auditas); **14.1.4.**

minimalų valymo paslaugų priimtina kokybės lygį (PKL) ir atitiktį pirkimo dokumentų reikalavimams nustato KN paskirta trečioji šalis (išorės auditas).

14.2.

Sutarties vykdymo metu tiekėjas turi išsamiai, nuolatos ir sistemingai stebėti, kontroliuoti ir valdyti teikiamą valymo paslaugų kokybę pagal šio standarto bei pirkimo dokumentų reikalavimus, taikant savo turimas vidines kontrolės sistemas.

14.3.

Savikontrolės, vidinis ir išorinis audita turi būti atlikti vadovaujantis šiame standarte pateikta vertinimo metodika.

14.4.

Atliekant savikontrolės, vidinį ar išorės auditus, reikalaujami imties dydžiai (n) neturėtų skirtis, galimi išimties atvejai, kurie turi būti suderinti su valdytoju.

14.5.

Visų tipų audita turi būti atlikti pagal šiame standarte pateiktą patikros planą^{141, 142} (žr. 16 lentelę „Patikros planas“) ir aprašytas šiame standarte procedūras.

14.6. Išorės auditas

14.6.1.

Išorės audita turi būti atliekami įmonės, turinčios trečios šalies išduotą sertifikatą, patvirtinantį LST EN 13549:2003 standarto valdymo sistemos atitikimą arba lygiaverčius įrodymus¹⁴³.

¹⁴¹ PASTABA: patikros planas yra parengtas atsižvelgiant į LST EN 13549:2003, minimalaus priimtino valymo paslaugų kokybės lygio (PKL) nustatymui yra taikomas priimtinas kokybės limitas (AQL) - 4%, kai audito metu visų tikrinamų vienetų (TV) vizualinė patikra yra atlikta iš karto po tikrinamo vieneto (TV) suteiktos valymo paslaugos arba po atliktos tikrinamo vieneto (TV) valymo paslaugos prieš pradėdant įprastą tikrinamo vieneto (TV) naudojimą. Minimalaus priimtino valymo paslaugų kokybės lygio (PKL) nustatymui yra taikomas priimtinas kokybės limitas (AQL) – 6,5%, kai audito metu bent vieno tikrinamo vieneto (TV) vizualinė patikra yra atlikta po atliktos tokio tikrinamo vieneto (TV) valymo paslaugos pradėjus įprastą tikrinamo vieneto (TV) naudojimą.

¹⁴² PASTABA: KN gali taikyti žemesnį arba aukštesnį priimtina kokybės limitą (AQL) minimalaus priimtino valymo paslaugų kokybės lygio (PKL)

14.6.2.

Išorės audita turi būti nepriklausomi nuo KN ar valymo paslaugų sektoriaus įmonių.

14.6.3.

Išorės auditas turi patikrinti suteiktos valymo paslaugų kokybės atitiktį pirkimo dokumentų reikalavimams ir nustatyti suteiktus kokybės lygius pagal šio standarto reikalavimus, todėl išorės audito

pateikti įvertinimai gali būti lygiaverčiai KN įvertinimams.

priimti vidinių

kaip audity

14.6.4.

Išorės auditas gali apimti vidinių ir savikontrolės auditų analizę. KN išorės auditu turi pateikti:

14.6.4.1.

objektų reikalaujamus valyti plotus kartu su funkcinių zonų paskirstymu, kuriuo vadovaujasi KN ir tiekėjas; **14.6.4.2.** praeitų laikotarpių vidaus ir savikontrolės auditų ataskaitas (jeigu tokių buvo); **14.6.4.3.**

esamus objekto valymo tvarkaraščius, dažnius, tiekėjo pateiktus valymo planus (VP), techninės specifikacijos ir kitus pirkimo dokumentuose pateiktus reikalavimus, teikiamų valymo paslaugų laikus; **14.6.4.4.**

šio standarto reikalavimus; **14.6.4.5.**

kitą suderintą ir reikalingą informaciją išorės auditu atlikti.

14.7. Vidiniai audita

14.7.1.

Standartas netaiko specifinių apribojimų asmeniui, kuris turi atlikti vidinius auditus, vis dėlto asmuo turi:

14.7.1.1.

turėti tinkamą komunikacijos, taip pat stebėjimo, analitinių, skaičiavimo įgūdžių bei techninių žinių, reikalingų auditu atlikti ir ataskaitai suformuoti; **14.7.1.2.**

išmanyti valymo metodus ir technologijas, kad būtų galima identifikuoti esamas neatitiktis pirkimo dokumentuose pateiktiems reikalavimams bei gebėti identifikuoti taršą ir nešvarumus; **14.7.1.3.** išsamiai žinoti šį standartą ir valymo procesus; **14.7.1.4.**

būti apmokintas ir sertifikuotas EN 13549 vertinimo modeliu QLT-100 arba lygiaverčiu.

nustatymui, tokiu atveju patikros plane priimtumo (Ac) ir atmetimo (Re) skaičiai turi būti nustatyti atsižvelgiant į LST EN 13549:2003 standartą, o pakeitimai turi būti įtraukti į pirkimo dokumentus. Atliekant audita galima taikyti didesnį imties dydį nei nurodyta patikros plane, tokiu atveju, priimtumo skaičius (Ac) ir atmetimo skaičius (Re) nustatomas atsižvelgiant į LST EN 13549:2003 standartą ir jo priedus. Siekiant ekonomišką standarto naudojimą, išorės ir vidinio audito metu galima taikyti ir mažesnį imties dydį, tokiu atveju turi būti informuotas tiekėjas, o priimtumo skaičius (Ac) ir atmetimo skaičius (Re) nustatomas atsižvelgiant į LST EN 13549:2003 standartą.

¹⁴³ PASTABA: pavyzdžiui, deklaracija; kontrolės įstaiga; valymo kokybės auditų atlikimo patirties įrodymas ir t. t.

14.7.2.

KN gali turėti savo arba trečios šalies inspektorius (t. y. asmenys, atliekantys auditus), apmokytus pagal EN 13549 standarto QLT-100 vertinimo modelį, atlikti vidinius auditus. Išorės įmonės, atliekančios vidinius auditus, darbuotojai turi būti išklause atitinkamus mokymus pagal EN 13549 standarto QLT-100 modelį, tokios išorės įmonės turi turėti trečios šalies išduotą sertifikatą, patvirtinančią LST EN 13549:2003 standarto valdymo sistemos atitikimą arba lygiaverčius įrodymus¹⁴⁴ bei turi būti nepriklausoma nuo įmonių, teikiančių valymo paslaugas.

14.7.3.

Jeigu išorės auditų pateikti tų pačių objektų įvertinimai yra gerokai mažesni / aukštesni už KN vidinių auditų įvertinimus, priklausomai nuo situacijos, KN turėtų permokinti savo inspektorius, tobulinant jų įgūdžius, keliant kompetencijas, šis reikalavimas taikomas ir tiekėjui.

14.8. Savikontrolės auditai

14.8.1.

Standartas netaiko specifinių apribojimų asmeniui, kuris turi atlikti savikontrolės auditus, vis dėlto asmuo turi:

14.8.1.1.

turėti tinkamą komunikacijos, taip pat stebėjimo, analitinių, skaičiavimo įgūdžių bei techninių žinių, reikalingų auditui atlikti ir ataskaitai suformuoti; **14.8.1.2.**

išmanyti valymo metodus ir technologijas, kad būtų galima identifikuoti esamas neatitiktis pirkimo dokumentuose pateiktiems reikalavimams bei gebėti identifikuoti taršą ir nešvarumus; **14.8.1.3.** išsamiai žinoti šį standartą ir valymo bei priežiūros procesus;

14.8.1.4.

būti apmokintas ir sertifikuotas EN 13549 vertinimo modeliu QLT-100 arba lygiaverčiu arba tiekėjas turi turėti sertifikuotą EN 13549 (arba lygiavertį) kokybės kontrolės sistemą (kiekybinės techninės valymo kokybės nustatymui) arba trečios šalies suteiktus mokymus ir išduotus pažymėjimus tiekėjo darbuotojams, savikontrolės auditams atlikti pagal EN 13549 ir atitinkamą vertinimo modelį.

14.8.2.

Jeigu pirkimo dokumentuose nenurodyta kitaip, tiekėjas turi įsivertinti šiame standarte pateiktus reikalavimus ir įsitraukti atitinkamas išlaidas (jeigu tokių būtų) į pasiūlymo kainą, pasiliekančią atitinkamą rezervą galimoms rizikoms suvaldyti (jeigu tokių būtų).

14.8.3.

Jeigu pirkimo dokumentuose nenurodyta kitaip, tiekėjas KN turi pateikti 14.8.1.4. pp. nurodytus atitinkamus sertifikatus / pažymėjimus per 20 d. d. nuo sutarties pasirašymo datos.

14.9.

Visuose audituose turi būti paskirtas lydintis inspektorius, t. y. inspektorius, kuris priima galutinį įvertinimo sprendimą:

14.9.1.

jeigu auditą atlieka tiekėjo ir KN paskirti atsakingi asmenys, lydintis inspektorius visuomet yra KN paskirtas atsakingas asmuo;

14.9.2.

jeigu auditą atlieka tiekėjo ir (ar) KN paskirti atsakingi asmenys ir trečioji šalis, tuomet lydintis inspektorius visuomet yra trečioji šalis.

14.10.

Visi reikalaujami auditai turi būti atlikti ne rečiau nei 15 lentelėje nustatytais dažniais. Sutarties vykdymo metu valdytojas gali atlikti auditus dažniau, o KN turi teisę reikalauti tiekėjo atlikti auditus dažniau be papildomo apmokėjimo¹⁴⁵.

14.11.

Pavienių tikrinamų vienetų (TV) vizualinės patikros ir jų kokybės lygio (KL) atitiktis pirkimo dokumentuose pateiktiems reikalavimams įvertinimas, ne auditų metu, yra vykdomas pagal KN poreikį.

14.12.

Jeigu pirkimo dokumentuose nenurodyta kitaip, tiekėjas turi nuolat atlikti pavienių tikrinamų vienetų (TV) vizualines patikras ir jų kokybės lygio (KL) atitiktis pirkimo dokumentuose pateiktiems reikalavimams įvertinimą ne auditų metu, siekiant užtikrinti nuolatinę (t. y. kaskart atliekant reikalaujamas vidaus patalpų bei lauko teritorijos valymo paslaugas) valymo paslaugų kokybės kontrolę ir reikalaujamo patalpos ir lauko teritorijos kokybės lygio (KL) suteikimą bei kitų pirkimo dokumentuose nurodytų reikalavimų įvykdymą.

14.13.

Suteiktos valymo paslaugų kokybės objektui atitiktis reikalavimams įvertinimo procesas pateiktas 1 schemeje.

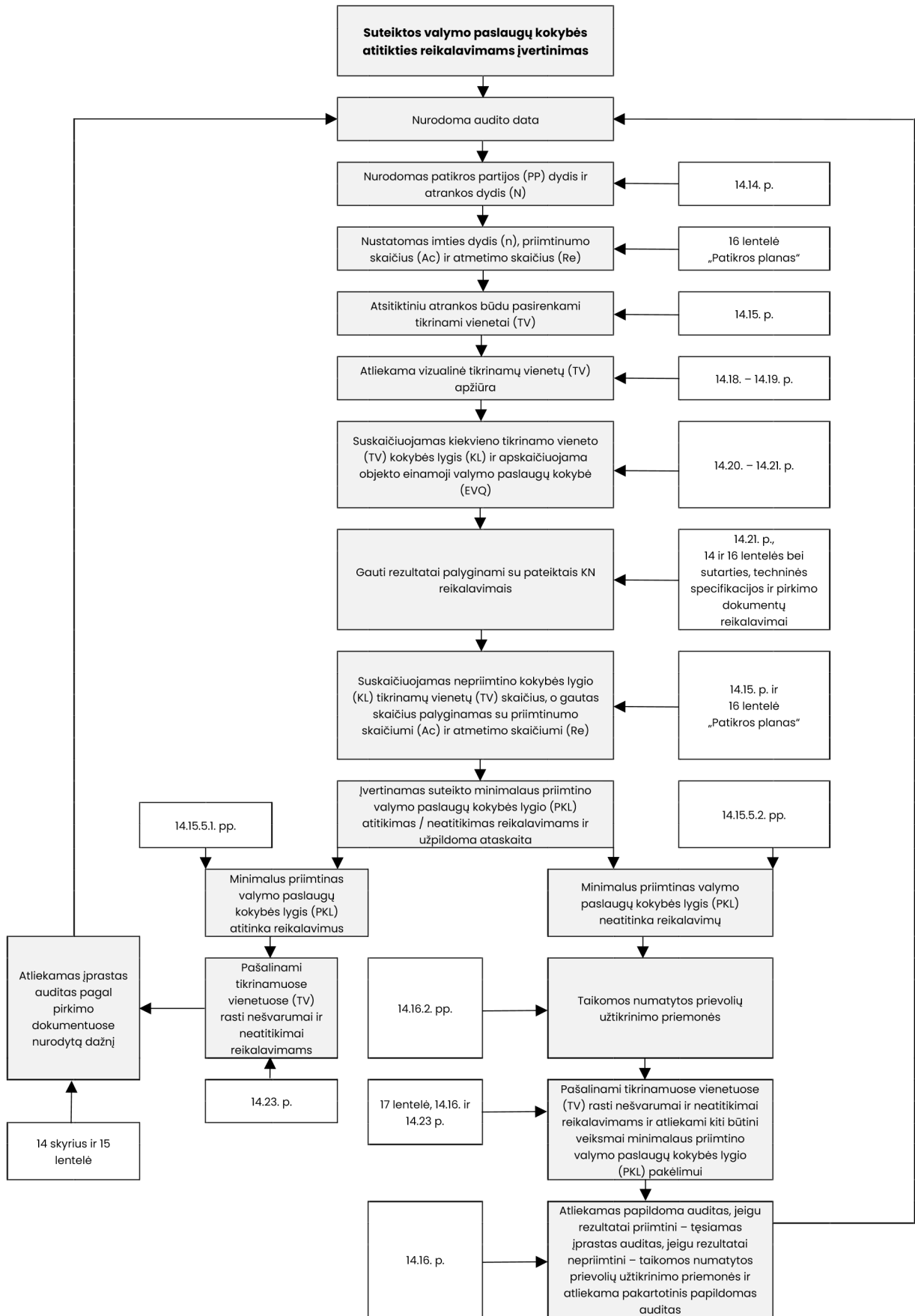
15 lentelė. KN reikalaujami auditų tipai ir dažniai

Objektų kategorija	Savikontrolės auditas	Vidinis auditas	Išorės auditas
Aukšto reprezentatyvumo objektai (V)	Atlikti auditą kiekviename reikalaujame valyti objekte ne rečiau nei vieną kartą per mėnesį	Atlikti auditą kiekviename reikalaujame valyti objekte ne rečiau nei vieną kartą per mėnesį	Atlikti auditą kiekviename reikalaujame valyti objekte ne rečiau nei vieną kartą per mėnesį
Vidutinio reprezentatyvumo objektai (Z)	Atlikti auditą kiekviename reikalaujame valyti objekte ne rečiau nei vieną kartą per mėnesį	Atlikti auditą kiekviename reikalaujame valyti objekte ne rečiau nei vieną kartą per mėnesį	Atlikti auditą kiekviename reikalaujame valyti objekte ne rečiau nei vieną kartą per mėnesį

144 PASTABA: pavyzdžiui, deklaracija; kontrolės įstaiga; valymo kokybės 145 PASTABA: pavyzdžiui, esant neatitikimams, monitoringo tikslams, siekiant

pretenzijoms, kitiems pirkimo auditų atlikimo patirties įrodymas ir t. t. dokumentuose pateiktiems tinkamai kontroliuoti sutarties vykdymą ir t. t.

1 schema. Suteiktos valymo paslaugų kokybės atitikties reikalavimams įvertinimo procesas



PATIKROS PLANAS

Atrankos dydis (N)	Imties dydis (n)	Priimtino skaičius (Ac)	Atmetimo skaičius (Re)	Priimtino skaičius (Ac)	Atmetimo skaičius (Re)
		Taikomas 4% AQL	Taikomas 4% AQL	Taikomas 6,5% AQL	Taikomas 6,5% AQL
1	1	0	1	0	1
2 - 8	2	0	1	0	1
9 - 15	3	0	1	0	1
16 - 25	5	0	1	0	1
26 - 50	8	0	1	1	2
51 - 90	13	1	2	2	3
91 - 150	20	2	3	3	4
151 - 280	32	3	4	5	6
281 - 500	50	5	6	7	8
501 - 1200	80	7	8	10	11
1201 - 3200	125	10	11	14	15

14.14. Pasirengimas auditui

14.14.1.

Kiekvieno objekto vidaus patalpos ir lauko teritorijos sudaro atskiras patikros partijas (PP), t. y. auditai atliekami atskirai kiekvienam objektui. Kiekvieno objekto vidaus patalpos ir lauko teritorijos gali sudaryti ir vieną patikros partiją (PP).¹⁴⁶ **14.14.2.**

Patikros partiją (PP) sudaro pirkimo dokumentuose nurodytų valyti audituojamo objekto vidaus patalpų ir audituojamo objekto lauko teritorijų, suskirstytų į tikrinamus vienetus (TV), skaičius^{147,148}.

14.14.3.

Auditą atliekantis asmuo (toliau – inspektorius) patikros partijoje (PP) esančias patalpas ir lauko teritoriją turi suskirstyti į tikrinamus vienetus (TV) (žr. 13 sk.), jeigu pirkimo dokumentuose nėra nurodytas tikrinamų vienėtų (TV) suskirstymas.

14.14.4.

Suskirstyti tikrinami vienetai (TV) turi būti susumuojami, o gautas skaičius turi būti pateikiamas kaip atrankos dydis (N).

14.14.5.

Atrankos dydžio (N) imties dydis (n) turi būti nustatytas pagal šiame standarte pateiktą 16 lentelę „Patikros planas“ arba pagal LST EN 13549:2003¹⁴⁹.

14.14.6.

Kiekvienas patikros partijoje (PP) esantis tikrinamas vienetas (TV) turi turėti vienodą galimybę patekti į imties dydį (n).

14.14.7.

Kiekvienas tikrinamas vienetas (TV) turi būti patikrinamas po atliktos valymo paslaugos arba prieš pradėdant įprastą tikrinamo vieneto (TV) naudojimą, arba po atliktos valymo paslaugos pradėjus įprastą tikrinamo vieneto (TV) naudojimą (žr. 14.18. p. ir 142 pastabą).

16 lentelė. Patikros planas

146 PASTABA: patikros partija (PP) gali būti ir dalis reikalaujamų valyti patalpų arba lauko teritorijos, pavyzdžiui, visos patalpos turinčios tą patį KN reikalaujamą kokybės lygį (KL), visos atitinkamos funkcinės zonos patalpos, pavyzdžiui, tualetai ir t. t. (žr. LST EN 13549:2003).

147 PASTABA: pavyzdžiui, pirkimo dokumentuose nurodytas vienas administracinis pastatas, turintis 50 reikalaujamų valyti vidaus patalpų, suskirstytų į 52 tikrinamus vienetus (TV), tokiu atveju, patikros partiją (PP) sudaro 52 tikrinami vienetai (TV).

148 PASTABA: pavyzdžiui, pirkimo dokumentuose nurodyta administracinio pastato 1000 m² lauko teritorija, suskirstyta į 10 tikrinamų vienėtų, tokiu atveju, patikros partiją (PP) sudaro 10 tikrinamų vienėtų (TV).

149 PASTABA: pavyzdžiui, administracinis pastatas turi 80 valymo paslaugoms priskirtų patalpų (ne didesnių nei 100 m²), tokiu atveju atrankos dydis (N) yra 80 (t. y. viso tikrinamų vienėtų (TV) skaičius), o imties dydis (n) yra 13 (žr. 16 lentelę „Patikros planas“), t. y. audito metu turi būti patikrinta 13 patalpų.

14.15.

Audito atlikimas ir atitiktis reikalavimams nustatymas

14.15.1.

Patikros partijoje (PP) esantys tikrinami vienetai (TV) į imties dydį (n) turi būti atsirenkami atsitiktinės atrankos būdu.¹⁵⁰ 14.15.2.

Visas imties dydyje (n) numatytas tikrinamų vienetų (TV) skaičius turi būti patikrintas audito metu¹⁵¹.

14.15.3.

Kiekvieno tikrinamo vieneto (TV), esančio imties dydyje (n), atitiktis reikalavimams turi būti įvertinamas atlikus tikrinamo vieneto (TV) vizualinę patikrą (žr. 14.18.

p.).

14.15.4.

Po kiekvieno tikrinamo vieneto (TV) vizualinės patikros atlikimo turi būti įvertinamas tikrinamo vieneto (TV) kokybės lygio (KL) atitiktis / neatitiktis KN reikalavimams (žr. 14.20. p.).

14.15.5.

Atlikus visų imties dydyje (n) nurodytų tikrinamų vienetų (TV) vizualinę patikrą, neatitinkantys KN reikalaujamo kokybės lygio (KL) tikrinami vienetai (TV) turi būti susumuojami, o gautas rezultatas turi būti palyginamas su 16 lentelėje „Patikros planas“¹⁵² pateiktu priimtumo skaičiumi (Ac) / atmetimo skaičiumi (Re):

14.15.5.1.

jeigu neatitinkančių¹⁵³ KN reikalaujamus kokybės lygius (KL) tikrinamų vienetų (TV) skaičius yra lygus arba mažesnis už 16 lentelėje „Patikros planas“ pateiktą priimtumo skaičių (Ac) – minimalus objekto priimtinas valymo paslaugų kokybės lygis (PKL) atitinka pirkimo dokumentų reikalavimus;

14.15.5.2.

jeigu neatitinkančių¹⁵⁴ KN reikalaujamus kokybės lygius (KL) tikrinamų vienetų (TV) skaičius yra lygus arba didesnis už 16 lentelėje „Patikros planas“ pateiktą atmetimo skaičių (Re) – minimalus objekto priimtinas valymo paslaugų kokybės lygis (PKL) neatitinka pirkimo dokumentų reikalavimų.

14.15.6.

Po atlikto objekto audito turi būti užpildyta ataskaita (žr.

14.17. p.).

14.16. Papildomi auditai

14.16.1.

Jeigu audito metu yra įvertinama, jog patikrintas imties dydis (n) neatitinka KN minimalaus reikalaujamo priimtino valymo paslaugų kokybės lygio (PKL), yra laikoma, jog suteikta valymo paslaugų kokybė

150 PASTABA: pavyzdžiui, administracinis pastatas turi 80 valymo paslaugoms priskirtų patalpų (ne didesnių nei 100 m²), tokiu atveju atrankos dydis (N) yra 80 (t. y. viso tikrinamų vienetų (TV) skaičius), o imties dydis (n) yra 13 (žr. 16 lentelę „Patikros planas“), t. y., audito metu turi būti patikrinta 13 patalpų. Tai reiškia, jog auditui atsitiktiniu atrankos būdu, inspektorius turi pasirinkti 13 tikrinamų vienetų (TV) iš visų galimų 80 tikrinamų vienetų (TV).

151 PASTABA: auditui pasirinktų tikrinamų vienetų (TV) skaičius turi būti lygus imties dydžiui (n), žr. 16 lentelę „Patikros planas“.

152 PASTABA: gali būti palyginama ir su LST EN 13549:2003 prieduose pateiktais priimtumo skaičiais (Ac) ir atmetimo skaičiais (Re).

neatitinka reikalaujamo valymo paslaugų kokybės lygio. Tokiu atveju turi būti informuotos susijusios šalys, pateikiant ataskaitą (žr. 14.17. p.), pažymint, jog valymo paslaugų kokybės lygis neatitinka pirkimo dokumentuose pateiktų reikalavimų.

14.16.2.

Jeigu valymo paslaugų kokybės lygis neatitinka reikalavimų, taikomos pirkimo dokumentuose numatytos prievolių užtikrinimo priemonės ir

atliekama pakartotinis papildomas auditas, o tiekėjas turi atlikti reikiamus ir su KN suderintus veiksmus iki papildomo audito datos pradžios, išskyrus atvejus, jeigu pirkimo dokumentuose yra nurodyta kitaip.

14.16.3.

Jeigu valymo paslaugų kokybės lygis neatitinka reikalavimų, per dvi savaites nuo tokio pranešimo (jeigu pirkimo dokumentai nenurodo kitaip) turi būti atliktas papildomas auditas. Papildomas auditas turi būti atliktas tokiais pačiomis sąlygomis ir metodais kaip ir prieš tai buvęs auditas, t. y. tikrinami vienetai (TV) turi būti pasirenkami iš tos pačios patikros partijos (PP), taikant tokį patį imties dydį (n). Į papildomo audito imties dydį (n) atrinkti tikrinami vienetai (TV) atrenkami atsitiktine tvarka ir neprivalo sutapti su prieš tai tikrintais. Jeigu patikros partija (PP) buvo sumažinta / padidinta – imties dydis (n) turi būti atitinkamai sumažinamas / padidinamas.

14.16.4.

Jeigu po atlikto papildomo audito rezultatai yra priimtini KN – auditai turi būti tęsiami įprasta tvarka ir terminais (žr. 15 lentelę), jeigu rezultatai yra nepriimtini KN – taikomos numatytos prievolių užtikrinimo priemonės ir atliekamas pakartotinis papildomas auditas (žr.

14.16. p.).

14.17.

Rezultatų registravimas¹⁵⁵

14.17.1.

Tikrinamo vieneto (TV) vizualinės patikros metu (žr. 14.18. p.) turi būti pildoma forma (žr. 1 - 2 priedus¹⁵⁶).

14.17.2.

Atlikus auditą, turi būti užpildoma suteiktos valymo paslaugų kokybės atitiktis pirkimo dokumentuose pateiktiems reikalavimams įvertinimo ataskaita, žr. 3 priedą.

14.17.2.1.

Ataskaitoje turi būti pateikti šie duomenys: KN ir tiekėjo pavadinimas; trečios šalies pavadinimas (jeigu taikoma); ataskaitos numeris, lydinčio inspektoriaus vardas ir pavardė bei kitų inspektorių vardai, pavardės ir parašai; audito atlikimo vieta: objektas, adresas; audito data; audituojama objekto vieta: vidaus patalpos /

153 PASTABA: t. y. žemesnio kokybės lygio (KL) nei reikalaujamas KN, aukštesnis tikrinamo vieneto (TV) kokybės lygis (KL) nei KN reikalaujamas yra laikomas kaip atitinkantis KN reikalavimus.

154 PASTABA: žr. 153 pastabą.

155 PASTABA: visos standarte pateiktos formos gali būti naudojamos popieriniame variante arba taikant įvairias tam skirtas elektrones priemones ir sprendimus (pavyzdžiui, IT sprendimus, aplikacijas ir t. t.). 156 PASTABA: 1 priede pateikta forma yra taikoma vidaus patalpoms, 2 priede - lauko teritorijai.

lauko teritorija; nustatyta objekto einamoji valymo paslaugų kokybė

(EVQ); imties dydis (n); taikomas priimtinas kokybės limitas (AQL); priimtino skaičiaus (Ac), žr. 16 lentelę „Patikros planas“; atmetimo skaičiaus (Re), žr. 16 lentelę „Patikros planas“; tikrinamų vienetų (TV) skaičius, kurie buvo įvertinti kaip neatitinkantys KN reikalaujamo kokybės lygio (KL); tikrinamų vienetų (TV) skaičius, kurie buvo įvertinti kaip atitinkantys KN reikalaujamą kokybės lygį (KL); pateiktas audito įvertinimas: valymo paslaugų kokybės lygis atitinka arba neatitinka pirkimo dokumentuose pateiktus reikalavimus; pastabos.

14.17.2.2.

Prie ataskaitos turi būti pridėti kiekvieno tikrinamo vieneto (TV) vizualinės patikros metu (žr. 14.18. p.) užregistruoti nešvarumų ir neatitiktimų pirkimo dokumentuose pateiktiems reikalavimams aprašas, nuotraukos (jeigu taikoma).

14.17.3.

Visos audito ataskaitos turi būti dokumentuojamos ir saugomos visą sutarties vykdymo laikotarpį.

14.17.4.

Jeigu pirkimo dokumentuose nėra nurodyta kitaip, atsižvelgiant į KN poreikį, 1 – 3 prieduose pateiktos formos gali būti koreguojamos ir detalizuojamos¹⁵⁷. Esminė sąlyga, jog koreguota forma turi apimti visus valomus elementus esančius tikriname vienete (TV), elementų skaičius turi būti proporcingai sumažinamas / padidinamas, atsižvelgiant į elementų grupes. Jeigu yra atliekami tokie korekcijos veiksmai, valdytojas turi pristatyti koreguotas formas tiekėjui prieš atliekant atitinkamą auditą.

14.18.

Tikrinamo vieneto (TV) vizualinės patikros atlikimas

14.18.1.

Tikrinamo vieneto (TV) vizualinė patikra yra atliekama apeinant tikrinamą vienetą (TV) ir vizualiai įvertinant elementus. Tikrinamame vienete (TV) inspektorius turi vizualiai apžiūrėti jame esančius elementus ir užpildyti tikrinamo vieneto (TV) vizualinę patikros formą (žr. 1 – 2 priedus), joje užregistruojant elementų atitikimą / neatitikimą pateiktiems reikalavimams (žr. 14.15. p., 14.19. p., 2 – 10 lenteles),^{158,159,160}.

14.18.2.

Kad būtų išvengta pakartotinės paviršių taršos, inspektorius vidaus patalpų tikrinamo vieneto (TV) vizualinę patikrą turėtų pradėti nuo tikrinamo vieneto (TV) durų, po to apžiūrėti grindų, įrangos ir inventoriaus, sanitarinės įrangos ir inventoriaus, ir tik po to apžiūrėti

157 PASTABA: pavyzdžiui, įvedant daugiau elemento dalių, detalizuojant patį elementą ir t. t.

158 PASTABA: tikrinamo vieneto (TV) vizualinės apžiūros metu elementų valomi paviršiai yra įvertinami vizualiniu būdu, nenaudojant papildomų priemonių (pavyzdžiui, padidinimo stiklo, dulkių matuoklių ir kt.). Jei būtina nustatyti nešvarumų pobūdį (pavyzdžiui, ar jis nebuvo pašalintas valymo metu, ar jis nebuvo suformuotas dėl paviršiaus defektų, ar dėl netinkamo eksploatavimo, ar prastos pastato techninės būklės), leidžiama naudoti tam tinkamą metodą (pavyzdžiui, šlapias / sausas servetėles / šluostes, pašveistukus, kempinėles, UV lempą, teleskopinį veidrodį, chemines medžiagas, lietimui būdą (pavyzdžiui, lietimasis / perbraukimas ranka ar pirštais ir kt.).

senų ir lubų elementų grupės elementus. Lauko teritorijos tikrinamo vieneto (TV) vizualinę patikrą inspektorius turėtų pradėti apžiūrėti nuo augalijos, po to kietosios dangos, lauko inventoriaus ir su pastatu susijusio inventoriaus elementų grupės elementus.

14.18.3.

Nevalomų paviršių (NP) inspektorius netikrina, ant jų pastebėti nešvarumai yra neregistruojami.

14.18.4.

Tikrinamo vieneto (TV) vizualinės apžiūros metu įvertinimo balai yra skiriami pagal trūkumais ir atitiktimis pagrįstą sistemą (žr. 14.19. p.).

14.18.5.

Atliekant tikrinamo vieneto (TV) vizualinę patikrą inspektorius gali:

14.18.5.1.

žiūrėti į tikrinamus paviršius iš priekio, tiesiai arba skirtingais kampais; **14.18.5.2.** pasilenkti, pritūpti ar priklaupiti;

14.18.5.3

atitraukti kėdes ar kitus mobilius baldus ir įrangą, šiukšliadėžes ir pan., kilstelėti, atidaryti ar sulenkti mobilius daiktus¹⁶¹; **14.18.5.4.**

naudoti kopėčias ar teleskopinį veidrodį; **14.18.5.5.**

atliekant vizualinę patikrą yra leidžiama liesti paviršius tikrinant jų švarumo būklę. Kilus ginčui patikrinti ar atitinkamą nešvarumą ar jo dalį įmanoma nuvalyti, o atitinkamą neatitiktimą ar jo dalį įmanoma pašalinti; **14.18.5.6.**

atliekant vizualinę apžiūrą galima pateikti pastabas ir pastebėjimus, siekiant rezultatų gerinimo.

14.18.6.

Atliekant vizualinę apžiūrą, inspektorius turi įvertinti elementus, esančius tikrinamame vienete (TV).

14.18.7.

Vadovaujantis EN 13549 ir geraja praktika, išorės, vidiniam ir savikontrolės auditams svarbu atsižvelgti į labai aukštos (A), aukštos (B), vidutinės (C) ir žemos rizikos (D) kategorijų funkcines zonas ir elementus, esančius šiose zonose (žr. 12 -13 lenteles).

14.18.8.

Visi inspektorai turi būti diskretiški ir laikytis logikos, protingumo principo; priimdami sprendimą dėl nustatyto šiame standarte ir pirkimo dokumentuose pateiktų reikalavimų atitikimo ar neatitikimo yra būtina atsižvelgti į vertinamo elemento rizikos lygį funkcinės

159 PASTABA: tikrinamame vienete (TV), iš karto po jo atlikto valymo, ne dėl valymo stygiaus ir (ar) ne dėl tiekėjo kaltės, atsiradę nešvarumai ir kiti neatitiktimai pirkimo dokumentuose pateiktiems reikalavimams yra nevertinami, jeigu jie atsirado dėl pastatų techninės priežiūros stygiaus ir ne dėl tiekėjo kaltės. Pavyzdžiui: po atlikto valymo susidariusios vandens dėmės, dėl pastoviai lašančio kriauklės vandens maišytuvo.

160 PASTABA: tikrinamame vienete (TV) ant paviršių esantys nešvarumai, kurių neįmanoma pašalinti atliekant valymą, yra nevertinami, tokiu atveju, tikrinamo vieneto (TV) vizualinės patikros formoje (žr. 1 - 2 priedus) gali būti pateikiamos pastabos, siekiant aukštesnio paslaugų kokybės lygio suteikimo.

161 PASTABA: pavyzdžiui, kilimėlius, higienos priemonių laikiklius, trapų ir šiukšliadėžių dangčius, grotėles ir kt.).

zonos rizikos lygmenyje. Inspektorius gali vadovautis pateiktomis gairėmis (žr. 18 skyrių).

14.18.9.

Atlikdamas tikrinamo vieneto (TV) vizualinę patikrą po atliktos tikrinamo vieneto (TV) valymo paslaugos, kai tikrinamas vienetas (TV) buvo pradėtas naudoti, inspektorius priimdamas sprendimą ar elementas atitinka pateiktus reikalavimus turi gebėti pažvelgti į galimą tokio elementų užterštumo lygį atsiradusį po suteiktos valymo

Elemento vizualinio atitikties reikalavimams įvertinimo procesas pateiktas 2 schemoje.

14.19.2.

Elementas ir jo dalys atitinkančios švaros ir kokybės kriterijus (žr. 2 – 10 lenteles), t. y. kokybinį kriterijų (žr. 4.15. p.), įvertinamas balu – 1.

14.19.3.

Elementas ir (ar) jo dalys neatitinkančios švaros ir kokybės kriterijų

paslaugos^{162,163,164}.

14.18.10.

Jeigu vieno ar kelių iš elementų arba vienos ar kelių iš elementų grupių nėra tikrinamame vienete (TV) – jie yra nevertinami, vertinama tik elementai esantys tikrinamame vienete (TV).

14.18.11.

Atlikęs tikrinamo vieneto (TV) vizualinę apžiūrą ir įvertinęs elementus, inspektorius gali pažymėti nevertinamus elementus¹⁶⁵.

14.18.12.

Audito metu inspektorius turi atlikti kiekvieno imties dydyje (n) esančio tikrinamo vieneto (TV) vizualinę patikrą po atliktos valymo paslaugos arba ne vėliau nei prieš įprastą tikrinamo vieneto (TV) naudojimą, arba po atliktos valymo paslaugos pradėjus įprastą tikrinamo vieneto (TV) naudojimą (žr. 142 pastabą), atsižvelgiant į tai, audito metu turi būti taikomas arba 4% priimtinas kokybės limitas (AQL), arba 6,5% priimtinas kokybės limitas (AQL) nustatant minimalų priimtina valymo paslaugų kokybės lygį (PKL).

14.18.13.

Audito metu, tiekėjas turi atlikti tikrinamų vienetais (TV) valymą įprastomis sąlygomis.

14.19.

Elemento vizualinis atitikties reikalavimams įvertinimas

14.19.1.

(žr. 2 – 10 lenteles), t. y. kokybinio kriterijaus (žr. 4.15. p.), įvertinamas balu – 0.

14.19.4.

Elementas ir (ar) jo dalys neatitinkančios vieno iš švaros ar kokybės kriterijaus (žr. 2 – 10 lenteles), t. y. neatitinka dalies kokybinio kriterijaus (žr. 4.15. p.), įvertinamas – 0.

14.19.5.

Elementas ir (ar) jo dalys turinčios nepriimtinais kiekių nešvarumų (t. y. turinčios vieną ir daugiau nešvarumų iš pateiktų nešvarumų grupių (žr. 4.8. p.) neatitinka švaros kriterijaus¹⁶⁶.

14.19.6.

Elementas ir (ar) jo dalys neatitinka kokybės kriterijaus, jeigu tam elementui ir (ar) jo dalims yra nesuteiktos, nepilnai suteiktos arba netinkamai suteiktos reikalaujamos paslaugos apibrėžtos pirkimo dokumentų reikalavimuose¹⁶⁷.

14.19.7.

Kiekvienas elementas turi būti vertinamas kaip atitinkantis nustatytą kokybinį kriterijų (žr. 2 - 10 lenteles) arba neatitinkantis jo. Kitų vertinimo būdų inspektorius neturi naudoti.

162 PASTABA: pavyzdžiui, vidaus patalpoje perbraukus ranka per langą rėmą ir ant pirštų matomas mažas ar nepastebimas dulkių sluoksnis gali būti priimtinas. Tačiau, jei pirštai yra padengti didesniu dulkių kiekiu, purvu ir atrodo neryškūs, langų rėmai nėra priimtini.

163 PASTABA: tokie nešvarumai kaip kalkės, apnašos, rūdys, matinė plėvelė, pašalinamų dėmių ar dulkių sankaupos ir t. t. atsiranda dėl elemento nepriežiūros ar netinkamo valymo, todėl nepriklausomai nuo to, kuriuo metu yra atliekamas auditas – tokie nešvarumai neturi būti toleruojami. 164 PASTABA: atliekant tikrinamo vieneto (TV) vizualinę apžiūrą po suteiktos valymo paslaugos naudojamoje vidaus patalpoje ar lauko teritorijoje reikia atkreipti dėmesį į pavienių dėmių ar šiukšlių kiekį, įvertinus tikrinamo

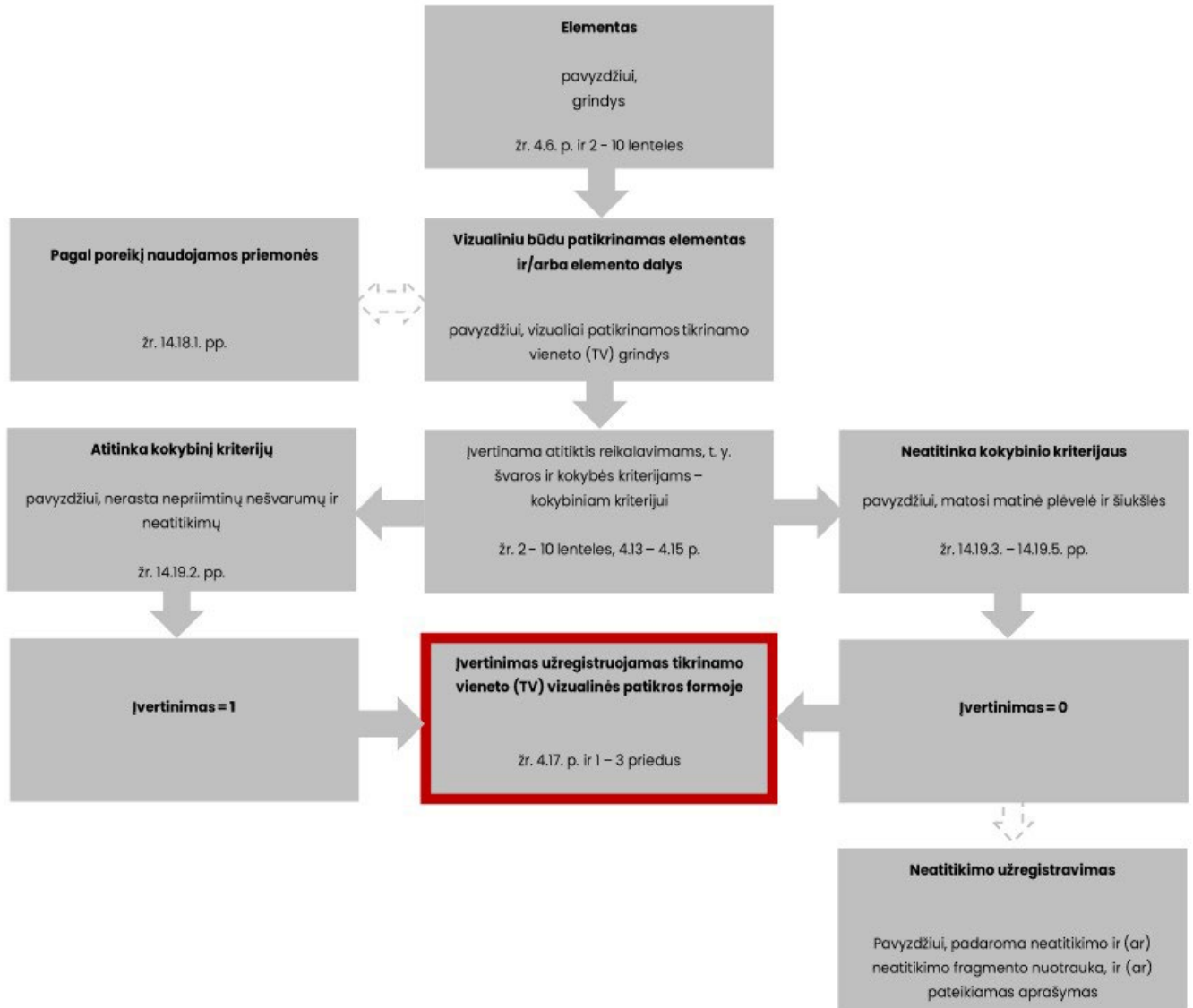
2 schema. KN. Elemento vizualinio atitikties įvertinimo reikalavimų procesas

vieneto (TV) panaudojimą, inspektorius priima sprendimą ar pavienės dėmės ir kiti pavieniai neatitiktimai gali būti priimtini ar ne.

165 PASTABA: pavyzdžiui, elementų, kurių buvo neįmanoma įvertinti dėl objektyvių priežasčių.

166 PASTABA: pavyzdžiui, vizualinės patikros metu ant kriauklės matosi kalkių sankaupos, nepriklausomai nuo to, kad nėra kitų nešvarumų, elementas neatitinka kokybinio kriterijaus.

167 PASTABA: pavyzdžiui, vizualinės patikros metu nustatyta, jog tualetinis popierius yra paliktas ne higienos laikiklyje, kaip to reikalaujama, bet ant grindų, tai bus kokybės kriterijaus trūkumas todėl elementas neatitinka kokybinio kriterijaus.



14.20.

Tikrinamo vieneto (TV) kokybės lygio (KL) įvertinimas

14.20.1.

Tikrinamo vieneto (TV) kokybės lygio (KL) atitikties reikalavimams įvertinimą inspektorius turi atlikti remiantis surinktais faktiniais duomenimis, atliekant tikrinamo vieneto (TV) vizualinę patikrą (žr. 14.18. p.).

14.20.2.

Inspektorius turi atlikti tikrinamo vieneto (TV) kokybės lygio (KL) atitikties reikalavimams įvertinimą konstatuojant, jog tikrinamas vienetas (TV) atitinka arba neatitinka KN reikalaujamą kokybės lygį (KL), t. y. tikrinamo vieneto (TV) kokybės lygis (KL) yra priimtinas (tiekiėjo suteikti rezultatai atitinka ir (ar) viršija KN reikalaujamą tikrinamo vieneto (TV) kokybės lygį (KL) arba tikrinamo vieneto (TV) kokybės lygis (KL) yra nepriimtinas (tiekiėjo suteikti rezultatai neatitinka KN reikalaujamo tikrinamo vieneto (TV) kokybės lygio (TV), atsižvelgiant į užregistruotus vizualinės apžiūros metu rezultatus.

14.20.3.

Tikrinamo vieneto (TV) kokybės lygio (KL) priimtinumą / nepriimtinumą inspektorius turi nustatyti palyginant tikrinamo vieneto (TV) vizualinės patikros metu užregistruotus rezultatus, su šiaime standarte ir pirkimo dokumentuose pateiktais reikalavimais:

14.20.3.1.

tikrinamo vieneto (TV) kokybės lygis (KL) atitinka KN reikalavimus, jeigu tikrinamo vieneto (TV) vizualinės patikros metu (žr. 14.18. p.) užregistruoti elementų įvertinimai neviršija didžiausio leistino elementų kiekio neatitinkančio kokybinio kriterijaus ir yra lygus arba didesnis už mažiausią leistiną elementų kiekį atitinkantį kokybinį kriterijų KN reikalaujamam tikrinamo vieneto (TV) kokybės lygiui (žr. 14.20.4. pp., 14 lentelę, sutartį, techninę specifikaciją ir pirkimo dokumentų reikalavimus).

14.20.3.2.

tikrinamo vieneto (TV) kokybės lygis (KL) neatitinka KN reikalavimų, jeigu tikrinamo vieneto (TV) vizualinės patikros metu (žr. 14.18. p.) užregistruoti elementų įvertinimai viršija didžiausią leistiną elementų kiekį neatitinkantį kokybinio kriterijaus ir yra žemesnis už mažiausią leistiną elementų kiekį atitinkantį kokybinį kriterijų KN reikalaujamam tikrinamo vieneto (TV) kokybės lygiui (žr. 14.20.4. pp., 14 lentelę, sutartį, techninę specifikaciją ir pirkimo dokumentų reikalavimus).

14.20.4.

Tikrinamo vieneto (TV) kokybės lygio (KL) įvertinimas ir apskaičiavimas atliekamas pagal tikrinamo vieneto (TV) vizualinės patikros metu sužymėtus elementų įvertinimus, t. y. 1 arba 0 (žr. 14.18. ir 14.19. p.).

14.20.4.1.

Kai tikrinamas vienetas (TV) buvo įvertintas, bendras priimtinių elementų įvertinimų balų skaičius (t. y.

$$KL_x = \frac{\sum E_{teigiamiTV}}{\sum E_{visoTV}} * 100\%$$

KL_x – kokybės lygis (KL)

$E_{teigiamiTV}$ – tikrinamo vieneto (TV) elementų skaičius, įvertintas kaip atitinkantis kokybinį kriterijų E_{visoTV} – viso įvertintų tikrinamo vieneto (TV) elementų skaičius

X – tikrinamas vienetas (TV)

14.21.

Einamosios valymo paslaugų kokybės (EVQ) įvertinimas

14.21.1.

Kai visi audito metu nustatyto imties dydžio (n) tikrinami vienetai (TV) yra įvertinti, bendras visų tikrinamų vieneto (TV) priimtinių elementų įvertinimų balų skaičius (t. y. elementų atitinkančių kokybinį kriterijų (žr. 4.15. p. ir 2 – 10 lenteles) padalintas iš visų įvertintų tikrinamų vieneto (TV) elementų skaičiaus, yra išreiškiamas procentais pagal formulę:

$$EVQ = \frac{\sum E_{teigiamiTV}}{\sum E_{visoTV}} * 100\%$$

EVQ = einamoji valymo paslaugų kokybė (EVQ) $E_{teigiamiTV}$ – imties dydyje (n) įvertintų tikrinamų vieneto (TV) elementų skaičius, kuris atitinka kokybinį kriterijų

E_{visoTV} – viso imties dydyje (n) įvertintų tikrinamų vieneto (TV) elementų skaičius

14.22.

Faktinės valymo paslaugų kokybės (FVQ) įvertinimas

14.22.1.

Poreikiui esant, audito metu galima nustatyti faktinę valymo paslaugų kokybę (FVQ)¹⁶⁹. Faktinė valymo paslaugų kokybė (FVQ) nusako vidutinišką audituojamo objekto valymo paslaugų techninės dalies kokybinį vykdymą pagal elementų grupes, atsižvelgiant į KN pateiktus pirkimo dokumentų reikalavimus ir šį standartą. Sutarties vykdymo metu šis rodiklis gali būti naudojamas monitoringo tikslais.

14.22.2.

Kai visi audito metu nustatyto imties dydžio (n) tikrinami vienetai (TV) yra įvertinti, bendras elementų grupės visų tikrinamų vieneto (TV) priimtinių elementų įvertinimų balų skaičius (t. y. elementų atitinkančių kokybinį kriterijų (žr. 4.15. p. ir 2 – 10 lenteles) padalintas iš visų įvertintų elementų grupės tikrinamų vieneto (TV) elementų skaičiaus, yra išreiškiamas procentais pagal formulę:

$$FVQ_{grupė} = \frac{\sum FVQ_{grupėE_{teigiami}}}{\sum FVQ_{grupėE_{viso}}} * 100\%$$

$FVQ_{grupė}$ – elementų grupės faktinė valymo paslaugų kokybė (FVQ)

¹⁶⁹ PASTABA: Faktinė valymo paslaugų kokybė (FVQ) - tai reikalaujamą valyti vidaus patalpų / lauko teritorijos vidutinis kokybinis kriterijų (žr. 4.15. p.) atitinkančių elementų kiekis procentais pagal elementų grupes, neatsižvelgiant į priimtą kokybės limitą (AQL).

¹⁶⁸ PASTABA: pavyzdžiui, atlikus tualetų patalpos inspekciją buvo įvertinta 13 elementų, iš kurių teigiamą įvertinimą (t. y. atitiko kokybinį kriterijų) gavo 10 elementų. Tokiu atveju (tualetų patalpos kokybės lygis (toliau – KLWC), $KLWC = 10 / 13 * 100\% = 76,92\%$, atitinka 4 kokybės lygį (KL), žr. 14 lentelę.

elementų atitinkančių kokybinį kriterijų (žr. 4.15. p. ir 2 – 10 lenteles) padalintas iš visų įvertintų elementų skaičiaus tame tikrinamame vienete (TV), t. y. elementai atitinkantys ir neatitinkantys kokybinį kriterijų (žr. 4.15. p. ir 2 – 10 lenteles), yra išreiškiamas procentais pagal pateiktą formulę, o gautas procentinis balas prilyginamas atitinkamam kokybės lygiui (KL) pagal 14 lentelėje pateiktą kokybės lygių klasifikaciją¹⁶⁸:

17 lentelė. KN. Nešvarumų ir neatitikčių pašalinimo laikotarpio reikalavimai

Kategorijos svarbos svoris	Svarbumas	Laikas per kurį tiekėjas turi pašalinti nešvarumus ir neatitikimus KN reikalavimams bei patikrinti ar neatitikys yra pašalintos
Labai aukštos rizikos kategorijos (A) funkcinės zonos	Kritiškai svarbus	Iš karto, bet ne vėliau kaip per 1 valandą nuo neatitikimo užregistravimo ir perdavimo tiekėjui
Aukštos rizikos kategorijos (B) funkcinės zonos	Ypač svarbus	Ne vėliau kaip per 24 valandas nuo neatitikimo užregistravimo ir perdavimo tiekėjui
Vidutinės rizikos kategorijos (C) funkcinės zonos	Labai svarbus	Ne vėliau kaip per 36 valandas nuo neatitikimo užregistravimo ir perdavimo tiekėjui
Žemos rizikos kategorijos (D) funkcinės zonos	Svarbus	Ne vėliau kaip per 48 valandas nuo neatitikimo užregistravimo ir perdavimo tiekėjui

$FVQ_{grupėsE_{teigiami}}$ – imties dydyje (n) įvertintų tikrinamų vienetų (TV) elementų skaičius, įvertintas kaip atitinkantis kokybinį kriterijų elementų grupėje $FVQ_{grupėsE_{viso}}$ – viso imties dydyje (n) įvertintų elementų grupės tikrinamų vienetų (TV) elementų skaičius. Atlikus kiekvienos elementų grupės faktinės valymo paslaugų kokybės (FVQ) nustatymą, išvedamas elementų grupių vidurkis pagal formulę:

$$FVQ = \sum FVQ_{grupės(n)} / n$$

FVQ – faktinė valymo paslaugų kokybė (FVQ)

n – elementų grupių skaičius

14.23.

Tikrinamo vieneto (TV) vizualinės apžiūros metu užregistruotų nešvarumų ir neatitikimų reikalavimams pašalinimas

14.23.1.

Visus tikrinamo vieneto (TV) vizualinės patikros metu užregistruotus nešvarumus ir neatitikimus KN reikalavimams, nepriklausomai nuo jų kiekio ir nepriklausomai nuo to ar tikrinamas vienetas (TV) atitinka, ar neatitinka KN reikalaujamą kokybės lygį (KL), tiekėjas turi pašalinti per pirkimo dokumentuose nurodytą ir su KN suderintą laiką, bet ne vėliau nei per 17 lentelėje nurodytus terminus po atliktos tikrinamo vieneto (TV) vizualinės apžiūros, informavus tiekėją.

15.

REIKALAVIMAI VALDYTOJUI

15.1.

Valdytojas su tiekėju turi turėti bendrą supratimą apie reikalaujamus valymo paslaugų rezultatus, kad būtų užtikrinamas tinkamas įsipareigojimų vykdymas sutarties vykdymo metu. Šio supratimo pagrindas – šis standartas, techninė specifikacija, sutartis ir kiti pirkimo dokumentuose pateikti reikalavimai.

15.2.

Valdytojas rengdamas pirkimo dokumentus turi:

15.2.1.

apibrėžti finansines ir kontrolės atsakomybes už komunalines paslaugas, medžiagas, darbo eigą, planavimą, darbo resursų, atliekų tvarkymą, problemų sprendimą, turinčių įtakos reikalaujamoms teikti valymo paslaugoms;

15.2.2. numatyti prievolių užtikrinimo priemones;

15.2.3.

įtraukti šio standarto reikalavimus ir apibrėžti reikalaujamus kokybės lygius (KL);

15.2.4. pateikti tiekėjui raktinius veiklos rodiklius (KPI), jeigu taikoma;

15.2.5.

pateikti kiekybinius ir kokybinius paslaugos priėmimo kriterijus su aiškiai pateiktomis ribomis, kada paslauga pripažįstama netinkama ir nekokybiška;

15.2.6. įtraukti paslaugų teikimo apimtį;

15.2.7.

apibrėžti elementus ar elementų dalis, kuriems valymo paslaugos neturi būti teikiamos (jeigu tokių yra);

15.2.8. pateikti specifinius reikalavimus paslaugoms (jeigu tokių yra);

15.2.9. pateikti papildomai užsakomų paslaugų sąrašą (jeigu tokių yra);

15.2.10.

atsižvelgti į aplinkosaugos reikalavimus, visuotinai priimtinas higienos normas ir kitus teisės bei norminius aktus.

16.

VALYMO PRIEMONIŲ IR VALYMO ĮRANKIŲ SPALVŲ KODŲ SCHEMA

16.1.



16.6.

Šiukšliadėžių valymui turi būti naudojamos aiškiai identifikuojamos

1 paveikslas. KN. Vidaus patalpos. Valymo priemonių ir valymo įrankių spalvų kodų schema

Sutarties vykdymo metu tiekėjas turi taikyti ir vadovautis šiaime standarte nustatyta valymo priemonių ir įrankių spalvų kodų schema.

16.2.

Visos valymo priemonės ir įrankiai¹⁷⁰ turi turėti reikalaujamą spalvų kodą, žr. 3 schemą, jeigu pirkimo dokumentuose nenurodyta kitaip.

16.3.

Tualetų zonose turi būti naudojami du spalvų kodai: raudona ir geltona.

16.4.

Virtuvėlių zonose turi būti naudojama žalia spalva.

16.5.

Visose zonose (išskyrus tualetų ir virtuvėlių zonas) turi būti naudojama mėlyna spalva.

šluostės, skirtos tik šiukšliadėžių valymui.

16.7.

Aukštos higienos normų reikalaujamiems paviršiams turi būti naudojamos skirtingos tos pačios spalvos šluostės¹⁷¹.

16.8.

Iškilius neaiškumui dėl spalvų kodų naudojimo, tiekėjas turi kreiptis į valdytoją.

16.9.

Daugkartinio naudojimo šluostės skalbiamos pagal gamintojo rekomendacijas naudojant aukščiausią galimą gamintojo rekomenduojamą vandens temperatūrą.

16.10.

Spalvų kodų sistema naudojama taip, kad būtų išvengta bet kokios galimos kryžminės taršos tarp spalvų ir tarp nustatytų zonų¹⁷².

170 PASTABA: pavyzdžiui, vienkartinio / daugkartinio naudojimo šluostės, kibirai, pirštinės, kotai.

171 PASTABA: pavyzdžiui, virtuvėlėje esantis stalviršis valomas skirtinga tos pačios spalvos šluoste nei kėdžių kojos, siena esanti prie šiukšlių dėžės ar valymo įranga.

172 PASTABA: pavyzdžiui, kiekviena spalvų kodų priemonė ir įranga turi būti laikoma griežtai atskirta nuo kitų spalvų kodų priemonių ir įrangos bet kokio valymo proceso metu, prieš valymą ar po valymo darbų bei sandėliuojant priemones ir įrangą.

17.

PERIODINĖS ATASKAITOS

17.1.

Sutarties vykdymo metu tiekėjas turi parengti mėnesines veiklos ataskaitas, kurios atitinka 17.3. p. reikalavimus, ir pateikti KN. Pateikiama elektroninė kopija. Mėnesinė ataskaita pateikiama per 5 darbo dienas po kiekvieno einamojo mėnesio pabaigos, jeigu KN nenurodo kitaip.

17.2.

Sutarties vykdymo metu tiekėjas turi parengti metines veiklos ataskaitas, kurios atitinka 17.4. p. reikalavimus, ir pateikti KN. Pateikiama elektroninė kopija. Metinė ataskaita pateikiama per 5 darbo dienas po kiekvienų metų pabaigos, jeigu KN nenurodo kitaip.

17.3.

Mėnesinė veiklos ataskaita turi apimti pakankamo kiekio ir turinio informaciją, kad KN galėtų gauti bendrą ir išsamią informaciją apie tiekėjo teikiamas paslaugas, reikalaujamų rezultatų atitikimą, susidariusias problemas ir pan., įskaitant:

17.3.1.

visų reikalaujamų valyti objektų savikontrolės auditų ataskaitas bei šių auditų metu nustatytus įvertinimus su užpildytais patikrų formomis;

17.3.2. raktinių veiklos rodiklių (KPI) ataskaitą;

17.3.3.

gautų pretenzijų skaičių su informacija apie kiekvieną pretenziją ir veiksmus, kurių buvo imtasi pretenzijai išspręsti, neišspręstų pretenzijų sąrašą ir informaciją; 17.3.4. kitą, tiekėjo nuomone, svarbią informaciją; 17.3.5.

bet kokią kitą pagal sutartį ar techninę specifikaciją reikalaujamą pateikti informaciją bei KN pareikalautą informaciją apie sutarties vykdymą.

17.4.

Metinė veiklos ataskaita turi apimti:

17.4.1.

metinėse veiklos ataskaitose pateiktą informaciją tų metų mėnesių atžvilgiu;

17.4.2.

sunaudotų valymo priemonių ir higienos priemonių ataskaitą pagal kiekvieną objektą; 17.4.3.

tiesioginio darbuotojų mokymų ataskaitą;

17.4.4.

bet kokią kitą pagal sutartį ar techninę specifikaciją reikalaujamą pateikti informaciją bei KN pareikalautą

informaciją apie sutarties vykdymą.

18.

AUDITO IR VIZUALINĖS PATIKROS GAIRĖS

18.1.

Auditas ir vizualinė patikra apima visus elementus ir jų dalis išskyrus nevalomus paviršius (NP). Paviršiai ar elementai, kuriems reikia remonto ar pakeitimo, nėra įtraukiami į vizualinę apžiūrą¹⁷³, tačiau pažymėtina, kad jeigu tokie paviršiai ar vietos esančios už jų yra padengtos nešvarumais, tuomet jie turėtų būti vertinami atliekant vizualinę apžiūrą.

18.2.

Išorinės pastato zonos (lauko teritorija) nėra vidaus patalpų vizualinės apžiūros dalis, lauko jėgimų / išėjimų zonos (iš pastato lauko pusės), kas apima lauko duris, langus, grindis ir t. t., yra priskiriamos lauko teritorijai (išskyrus atvejus, jei pirkimo dokumentuose nurodyta kitaip).

18.3.

85/15 taisyklė:

18.3.1.

jeigu dauguma tikrinamo vieneto (TV) tos pačios elementų grupės elementų dalių yra priimtinos švaros, tačiau tik kelios dalys turi didesnę nei minimalų nešvarumų kiekį, inspektorius gali taikyti 85/15 taisyklę, t. y. jei 85 % ir daugiau elementų dalių yra nuvalyti ir atitinka šio standarto reikalavimus - elementą galima priimti¹⁷⁴. Arba atvirkščiai, jeigu 15 % ir daugiau elemento dalių yra nepriimtino švaros lygio, tuomet elementas nepriimtinas (85/15 norma).

18.3.2.

Jeigu viena ir daugiau elemento dalių yra labai nešvarios ar turi didelį nešvarumų kiekį, jis kelia pasitikėjimo riziką ir visuomenės nusivylimo riziką, toks atvejis viršija 85/15 taisyklę ir ši taisyklė gali būti ignoruojama. Vertinant elementus su dideliais nešvarumų kiekiais ant elemento ar jo dalies, inspektorius turi nepaisyti 85/15 taisyklės ir įvertinti tikrinamą elementą kaip nepriimtina.

18.3.3.

Pabrėžiama, jog 85/15 taisyklė yra tik gairės ir patarimas inspektoriui; inspektorius pirmiausia turi vadovautis šio standarto reikalavimais, protingumo principais, logika ir bendra patirtimi atliekant reikalaujamas vizualines patikas ir auditus.

18.4.

Toliau išdėstytos KN valymo rezultatų lūkesčių gairės turėtų padėti inspektoriui, atliekant elementų atitikties reikalavimams įvertinimą bei sprendžiant ar tikrinamo vieneto (TV) elementas yra priimtinas, ar nepriimtinas, pažymėtina, jog pateiktos gairės nėra normatyvas. Inspektoriui priimant sprendimą dėl elemento galutinio įvertinimo, reikia nepamiršti, kad įprastai dauguma patalpų ir lauko teritorijų elementų yra naudojami kasdien ir (ar) ilgą laiką tarpą. Dėl šios priežasties,

173 PASTABA: pavyzdžiui, besilupantys dažai, įtrūkusios tualetų sėdynės, pažeistos grindys.

174 PASTABA: pavyzdžiui, jeigu patalpoje yra 10 durų, iš kurių 9 yra priimtino švaros lygio, tuo tarpu 1 durys turi minimalų nešvarumų kiekį, toks elementas gali būti priimtinas.

įprastai, visada bus randamas tam tikras dulkių, pašalinamų dėmių, dryžių, pirštų žymių ir t. t. Minimalus šių nešvarumų kiekis ant elemento gali būti laikomas priimtiniu. Elementas įvertinamas neigiamai (t. y. 0 (nuliui), jei ant jo paviršių bus rasta nepriimtinių nešvarumų¹⁷⁵ ir (ar) rasta neatitiktimų pateiktiems KN reikalavimams. Gairės, kurios gali būti taikomos atliekant elemento atitikties reikalavimams įvertinimą:

18.4.1.

minimalus dulkių ant paviršiaus yra priimtinas, tačiau minimalus dulkių kiekis ant daugumos tikrinamo vieneto (TV) elementų yra nepriimtinas; **18.4.2.** vizualiai matomos dulkių sankaupos yra nepriimtinos; **18.4.3.**

jei paviršių perbraukiant ranka, daugiau kaip vienoje vietoje, ant pirštų lieka matomų žymių nuo dulkių, tai bus laikoma dulkių sankaupomis, todėl toks elementas nepriimtinas (nepriimtinas reiškia neatitinkantis kokybinio kriterijaus, toliau - nepriimtinas); **18.4.4.**

jei paviršių perbraukiant ranka, vienoje ir daugiau vietų, ant pirštų / rankų dulks susisuka ar pasidaro kaip karoliukai / gumuliukai, toks elementas nepriimtinas; **18.4.5.**

vizualiai matomos pašalinamos dėmės yra nepriimtinos. Galima naudoti atitinkamas priemones¹⁷⁶ ir įsitikinti ar dėmė yra įmanoma pašalinti, jei dėmė ar dalis dėmės pašalinama, toks elementas laikomas nepriimtiniu.

18.4.6.

minimalus dulkių batų dryžių, tamsių nešvarumų žymių ir įbrėžimų gali būti priimtinas; **18.4.7.**

minimalus tamsių nešvarumų žymių kiekis ant grindų gali būti priimtinas; **18.4.8.**

nešvarumai, kurie vizualiai kenkia elemento išvaizdai gali būti laikomi nepriimtini¹⁷⁷; **18.4.9.**

pašalinamų įbrėžimų, žymių nuo batų ar panašios išvaizdos nešvarumų sankaupos gali būti laikomos nepriimtiniomis; **18.4.10.**

juodų žymių ar dryžių sankaupos ant grindų, kurios kenkia bendrai grindų išvaizdai gali būti laikomos nepriimtiniomis;

18.4.11.

gumos, grafičiai, nuvalomi dažai ir lipdukai gali būti laikomi nepriimtini; **18.4.12.**

minimalus pirštų antspaudų kiekis gali būti laikomas priimtiniu; pirštų antspaudų sankaupos gali būti laikomos nepriimtinos; **18.4.13.**

175 PASTABA: pavyzdžiui, dulkių, apnašų, pašalinamų dėmių, dryžių, pirštų antspaudų ir t. t.

176 PASTABA: pavyzdžiui, šlapias servetėles.

177 PASTABA: pavyzdžiui, dryžiai, dėmės, žymės, apnašos ir t. t.

trupinių, žemių / dirvožemio, purvo smėlio ir panašios išvaizdos nešvarumų sancaupos, kurios gali būti pašalinamos, yra nepriimtinos; **18.4.14.**
nešvarumai, kurie įtakoja paviršiaus spalvos skirtumą arba akivaizdžiai matosi, yra nepriimtini¹⁷⁸; **18.4.15.**
prilipusios ar sukibusios nešvarumų sancaupos, kurias galima nuvalyti, yra nepriimtinos; **18.4.16.**
muilo ar cheminės medžiagos sancaupos, kurios įtakoja elemento paviršiaus spalvų skirtumo susidarymą, gali būti nepriimtinos;

tikrinant grindis reikia atsižvelgti į grindų vizualinės išvaizdos nuoseklumą eismo ir ne eismo zonose, jeigu pastebimas skirtumas tarp šių dviejų zonų – yra nepriimtina, inspektorius gali nepriimti visos elementų grupės elementų¹⁷⁹; **18.4.23.**
jeigu grindys suteikia purvino paviršiaus išvaizdą (paprastai tai galima pastebėti eismo ir ne eismo zonose), kurį galima išvalyti, toks paviršius nepriimtinas; **18.4.24.**
dulkių kamuoliai ir bet kokios jų sancaupos yra nepriimtinos; **18.4.25.** mineralinių apnašų sancaupos (kalkės, rūdys ir t. t.) yra

18.4.17.

voratinkliai, kurie liečiasi su paviršiumi, gali būti nepriimtini; **18.4.18.** minimalus klijų ar lipnios juostelės kiekis gali būti laikomas priimtiniu; klijų ar lipnios juostelės likučių sancaupos daugiau nei vienoje vietoje gali būti nepriimtinos; klijų ar lipnios konsistencijos nešvarumų pėdsakai ant kontaktinių taškų paviršių yra laikomi nepriimtinais; **18.4.19.**

izoliuotos pavienės šiukšlės gali būti priimtinos, jeigu jų yra ne daugiau kaip dvi 100 m² plote; **18.4.20.**

šiukšlių sancaupos vienoje ir daugiau vietų gali būti laikomos nepriimtiniomis;

18.4.21.

paviršiaus nenuosekli išvaizda (vizualiai skirtinga paviršiaus spalva) dėl esamų nešvarumų yra nepriimtina; **18.4.22.**

178 PASTABA: pavyzdžiui, purvo, skysčių sancaupos ir t. t. 179 PASTABA: pavyzdžiui, avalynės sukelti nešvarumai, dryžiai, matinė plėvelė ar kitos išvaizdos nešvarumai.

180 PASTABA: pavyzdžiui, purvino šluostės, servetėlės, netinkamos cheminės priemonės ir t. t.

181 PASTABA: pavyzdžiui, apatinės durų rėmų dalys turi tamsių apnašų, tačiau visas elementas yra švarus.

182 PASTABA: pavyzdžiui, patalpoje įvertinant durų elementą inspektorius turi vizualiai įvertinti duris, rėmus, rankenas, groteles (jei tokios yra).

nepriimtinos; **18.4.26.**

bet kokios pastebimos valymo žymės, kurias įprastai įtakoja neteisingos valymo technologijos naudojimas, gali būti nepriimtinos;¹⁸⁰ **18.4.27.** pašalinami nešvarumų likučiai gali būti nepriimtini¹⁸¹. Bet kuris paviršius, turintis pastebimų matinės spalvos nešvarumų, gali būti laikomas nepriimtiniu; **18.4.28.**

nepriklausomai ant kokio elemento buvo rastas kraujas, išmatos, ekskretai, kalkių, rūdžių, nešvarumų apnašų sancaupos, skrepliai, grafičiai ar kiti panašūs vizualiai matomi nešvarumai – jie yra nepriimtini; **18.4.29.**

priimant sprendimą ar tikrinamas elementas atitinka kokybinį kriterijų, yra svarbu atsižvelgti į visas elemento dalis ir priimti galutinį sprendimą atlikus elemento dalių įvertinimą¹⁸²; **18.4.30.** pirmiausia inspektorius įvertina elementus vizualiai ir tik po to imasi atitinkamų priemonių bandymui atlikti (jeigu reikalinga).

BAIGIAMOSIOS NUOSTATOS

Pagrindinio „Valymo ir priežiūros paslaugų standarto“ © STAND 9100™ autorinės ir nuosavybės teisės priklauso MB QUALITAS PRIMUM. Šis standartas (© STAND 9100™ Nr.: QPA-L1B17, 2023 m.) yra pritaikytas KN valdomiems ir administruojamiems objektams. MB QUALITAS PRIMUM turi teisę atšaukti arba iš dalies pakeisti pagrindinį „Valymo ir priežiūros paslaugų standartą © STAND 9100™“, pasikeitus standarto EN 13549 reikalavimams, siekiant inovacijų ir naujovių arba gavus autoritetinių instancijų rekomendacijas, kurios būtų priimanamos kaip tinkamos vykdyti pakeitimą. Standartas turi būti peržiūrėtas ne rečiau nei kas trys metai, bet standarto papildymai arba pakeitimai gali būti vykdomi įvertinus atsiradusį poreikį. Standarto priežiūra ir pakeitimai (jei yra taikomi) yra būtini siekiant neatsilikti nuo dinamiško pokyčių valdymo valymo ir priežiūros rinkoje.

Standarto © STAND 9100™ arba jo dalių negalima dauginti, atgaminti, perspausdinti, plagijuoti ir platinti jokiais formomis ir priemonėmis (elektroninėmis, mechaninėmis, įskaitant fotokopijavimą, mikrofilmavimą, internetą ir kt.) be raštiško autoriaus leidimo. Standarto aiškinimo teisė yra suteikiama jo autoriui.

1 priedas. Vidaus patalpų tikrinamo vieneto (TV) vizualinės patikros forma

KN			
VIDAUS PATALPŲ TIKRINAMO VIENETO (TV) VIZUALINĖS PATIKROS FORMA			
Tikrinamo vieneto (TV) kokybės lygio (KL) įvertinimas			
Audituojamas objektas			
Pavadinimas, adresas			
Tikrinamo vieneto (TV) pavadinimas			
Data			
Inspektorius			
KN reikalaujamas tikrinamo vieneto (TV) kokybės lygis (KL)	<input type="checkbox"/> 7 <input type="checkbox"/> 6 <input type="checkbox"/> 5 <input type="checkbox"/> 4		
Tikrinamo vieneto (TV) vizualinės patikros laikas	<input type="checkbox"/> po atliktos valymo paslaugos arba prieš pradėdant įprastą tikrinamo vieneto (TV) naudojimą <input type="checkbox"/> po atliktos valymo paslaugos, pradėjus įprastą tikrinamo vieneto (TV) naudojimą		
Elementas	Įvertinimas	Neatitikimo detalizavimas	Pastabos
	Atitinka KN reikalaujamą kokybinį kriterijų / neatitinka KN reikalaujamo kokybinio kriterijaus (atitinka žymima - 1 / neatitinka, žymima - 0)		
Lubų grupės elementai			
Lubos			
Kiti lubų atributai			
Sienų grupės elementai			
Sienos			
Sienų kontaktinės vietos			
Kiti sienų atributai			
Durys			
Stiklas			
Kiti stiklo atributai			
Grindų grupės elementai			
Grindys			
Grindjuostės			
Grindų šonai ir kampai			
Grindys po įranga ir inventoriūmiais			
Kiti grindų atributai (įmontuoti į grindis)			
Kiti grindų atributai (neįmontuoti į grindis)			
Įrangos ir inventoriaus grupės elementai			
Sėdimos vietos			
Stalai			
Kiti baldai			
Organizacinė technika			
Buitinė technika			
Kita įranga			
Šukšliadėžės			
Sanitarinės įrangos grupės elementai			
Unitazai			
Pisuarai / bide			
Kriauklės			
Vandens maišytuvai			

Higienos laikikliai		
Kita santechninė įranga		
Apskaičiuotas tikrinamo vieneto (TV) kokybės lygis (KL)		Komentarai:
Ar įvertintas tikrinamo vieneto kokybės lygis (KL) yra pasiektas ir (arba) viršija KN reikalaujamą tikrinamo vieneto (TV) kokybės lygį? (TAIP / NE)		

2 priedas. Lauko teritorijos tikrinamo vieneto (TV) vizualinės patikros forma

KN			
LAUKO TERITORIJOS TIKRINAMO VIENETO (TV) VIZUALINĖS PATIKROS FORMA			
Tikrinamo vieneto (TV) kokybės lygio (KL) įvertinimas			
Audituojamas objektas			
Pavadinimas, adresas			
Tikrinamo vieneto (TV) pavadinimas			
Data			
Inspektorius			
KN reikalaujamas tikrinamo vieneto (TV) kokybės lygis (KL)	<input type="checkbox"/> 7 <input type="checkbox"/> 6 <input type="checkbox"/> 5 <input type="checkbox"/> 4		
Tikrinamo vieneto (TV) vizualinės patikros laikas	<input type="checkbox"/> po atliktos valymo paslaugos arba prieš pradėdant įprastą tikrinamo vieneto (TV) naudojimą <input type="checkbox"/> po atliktos valymo paslaugos, pradėjus įprastą tikrinamo vieneto (TV) naudojimą		
Elementas	Įvertinimas	Neatitikimo detalizavimas	Pastabos
Atitinka KN reikalaujamą kokybinį kriterijų / neatitinka KN reikalaujamo kokybinio kriterijaus (atitinka žymima - 1 / neatitinka, žymima - 0)			
Augalijos grupės elementai			
Žaliosios zonos			
Žaliųjų zonų šonai ir kampai			
Vienmečiai augalai			
Daugiamečiai augalai			
Kietosios dangos grupės elementai			
Pėsčiųjų zonos			
Pėsčiųjų zonų šonai ir kampai			
Lankytojų zonos			
Transporto zonos			
Transporto zonų šonai ir kampai			
Kitos zonos			
Lauko inventoriaus grupės elementai			

Šukšliadėžės			
Lauko įranga			
Lauko baldai			
Su pastatu susijusio inventoriaus grupės elementai			
Durys			
Langai			
Įėjimų / išėjimų grindys			
Įėjimų / išėjimų sienos			
Įėjimų / išėjimų lubos			
Kitas inventorius			
Įvertintas tikrinamo vieneto (TV) kokybės lygis (KL)		Komentarai:	
Ar įvertintas tikrinamo vieneto kokybės lygis (KL) yra pasiektas ir (arba) viršija KN reikalaujamą tikrinamo vieneto (TV) kokybės lygį? (TAIP / NE)			

3 priedas. Suteiktos valymo paslaugų kokybės atitikties reikalavimams įvertinimo ataskaita

KN SUTEIKTOS VALYMO PASLAUGŲ KOKYBĖS ATITIKTIES REIKALAVIMAMS ĮVERTINIMO ATASKAITA		
Ataskaitos Nr.	Objektas ir adresas:	
	<input type="checkbox"/> vidaus patalpos <input type="checkbox"/> lauko teritorija	
Tiekėjo pavadinimas:	Audito data:	Lydintis inspektorius:
Kiti inspektoriai:		
Audito tipas:	<input type="checkbox"/> įprastas <input type="checkbox"/> papildomas	
Apskaičiuota einamoji valymo paslaugų kokybė (EVQ)		
Naudotas imties dydis (n):		
Taikomas priimtinas kokybės limitas (AQL)		
Priimtumo skaičius (Ac):		

Atmetimo skaičius (Re):	
Tikrinamų vienetų (TV) skaičius atitinkantis KN reikalaujamą kokybės lygį (KL)	
Tikrinamų vienetų (TV) skaičius neatitinkantis KN reikalaujamo kokybės lygio (KL)	
Suteiktos valymo paslaugų kokybės lygis priimtinas / nepriimtinas?	ATLIKTO AUDITO IŠVADA IR REZULTATAI: <input type="checkbox"/> minimalus priimtinas valymo paslaugų kokybės lygis (PKL) atitinka pirkimo dokumentuose pateiktus reikalavimus / suteiktas valymo paslaugų kokybės lygis yra priimtinas <input type="checkbox"/> minimalus priimtinas valymo paslaugų kokybės lygis (PKL) neatitinka pirkimo dokumentuose pateiktų reikalavimų / suteiktas valymo paslaugų kokybės lygis yra nepriimtinas
PASTABOS:	
Parašai	