

**LIETUVOS BANKO KAUNO RŪMŲ
POSĖDŽIŲ BALDŲ KOMPLEKTO KRĖSLŲ (UK KVR 26907, UK KVR 8509)
RESTAURAVIMO DARBŲ PROGRAMA**



RESTAURUOJAMO OBJEKTO DUOMENYS:

Lietuvos banko Kauno rūmų posėdžių baldų komplekto (unikalus kodas Kultūros vertybių registre 26906) didieji krėslai (unikalus kodas Kultūros vertybių registre 26907), 2 vnt., ir krėslai (unikalus kodas Kultūros vertybių registre 8509), 12 vnt., saugojimo vieta (Lietuvos banko Kauno rūmai, Maironio g. 25 Kaunas).

DUOMENYS APIE PROGRAMOS RENGĖJĄ:

Ramūnas Balsevičius, meninių baldų restauratorius, aukščiausia kvalifikacinė kategorija, restauratoriaus kvalifikacijos pažymėjimas Nr. 562, išduotas 2015-01-06, galioja iki 2026-12-31, tel.: +370 614 54295, el. p.: ramas68@gmail.com

PROGRAMOS UŽSAKOVO DUOMENYS:

Lietuvos bankas, juridinio asmens kodas: 188607684, adresas: Gedimino pr. 6, LT-01103 Vilnius.

PROGRAMOS PARENGIMO ADRESAS, DATA:

Telšiai, 2025 m. sausis

TURINYS

Pagrindinės žinios apie objektą	2
1. Defektų aprašymas ir defektinis aktas	4
2. Restauravimo darbų užduotis	24
3. Restauravimo darbų metodika	25
4. Istorinių, menotyrinių, technologinių tyrimų išvados	29
5. Fotofiksacija būklės nustatymo metu	33
6. Sąmata, ekspertizė	113
7. Pridedami dokumentai	

Programą rengusio restauratoriaus kvalifikacijos pažymėjimo kopija

Technologinių tyrimų ataskaita

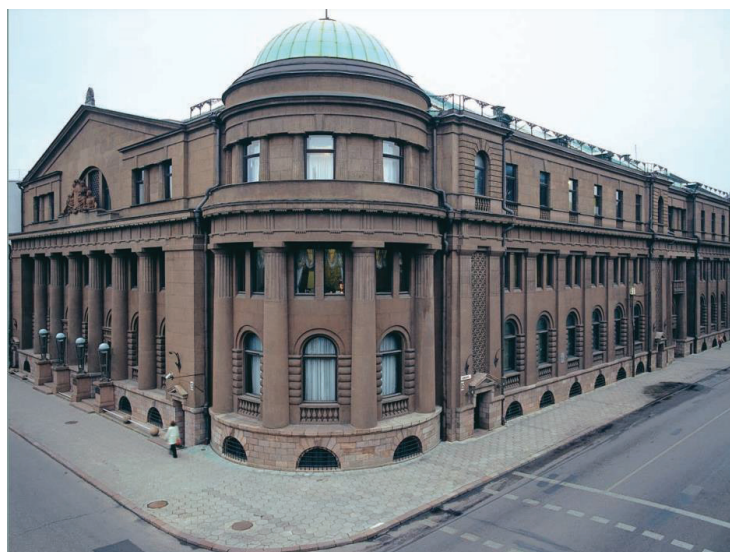
Kilnojamosios kultūros vertybės pasas (1)

Kilnojamosios kultūros vertybės pasas (2)

Škiudienė Rita. Lietuvos banko baldai. Menotyra, 2004, Nr. 3.

Pagrindinės žinios apie objektą

Tarpukario laikotarpio autentiškų interjerų Lietuvoje nėra daug. Vienas jų - Lietuvos banko rūmai Kaune, Maironio ir Kristijono Donelaičio gatvių sankirtoje, pastatyti 1925–1928 m. pagal vienintelio to meto architektūros profesoriaus M. Songailos (1874–1941) projektą. Tai – vienas gražiausių, prabangiausių ir reikšmingiausių Kauno 3-iojo dešimtmečio statinių, išsiskiriančių darnia akademiška neoklasicistine architektūra ir taikomojo meno sinteze. 2003 m. pastatas paskelbtas kultūros paminklu. Šiuose rūmuose yra išlikę daug kultūros vertybių ir antikvarinių daiktų.



1 pav. Lietuvos banko rūmai Kaune¹

Antrajame rūmų aukšte įrengtoje banko tarybos ir valdybos posėdžių salėje stovi banko logotipais puošti krėslai, šioje salėje buvo priimami svarbūs Lietuvos finansų sistemos stabilumą užtikrinantys nutarimai. Rezentaciniai Lietuvos banko baldai posėdžių salei, valdininkų kabinetams buvo užsakyti pagaminti nuo 1882 m. Klaipėdoje veikusioje „Mobelmagasin der vereinigten Tischler“ firmoje, kuri priklausė Ernstui Pierachui, o vėliau perėjo jo sūnaus nuosavybėn ir pavadinta „Pierach, Kundt & Co“, arba „P. K. C.“. Firma garsėjo ne tik dirbinių kokybe, solidžia išvaizda, bet ir sudėtinga jų stiliaus puošyba. „P. K. C.“ firma gamino tiek serijinius baldus, tiek individualius užsakymus: valgomųjų ir miegamųjų komplektus, vyrų kambarių baldus, įrengdavo bankus, ūkio ir prekybos namus, darė pavienius baldus iš brangios importinės medienos – Kanados beržo, Indijos cuamanos ir žydinčio uosio, Afrikos kriaušės, magahono, Kaukazo riešuto ir kt. Aukšta dirbinių kokybė, nauji technikos įdiegimai, labai atpigino produkciją, padėjo firmai nukonkuruoti brangesnius įvežtinius gaminius. Firma sėkmingai

¹ Lietuvos banko rūmai Kaune. Prieiga per internetą: https://www.lb.lt/lt/apzvalgos-ir-leidiniai/category.87/series.4358#item_d_5220

veikė iki Antrojo pasaulinio karo. Lietuvos bankui firma pagamino: 14-os vienetų minkštų krėslų komplektą – 12 krėslų su žemesnėmis atkaltėmis, kuriose pritvirtintos bronzinės plaketės su Lietuvos banko „LB“ monogramomis, ir 2 krėslus su aukštesnėmis atkaltėmis; stalą posėdžių salei, 2 spinteles dokumentams, 2 kampines minkštas sofas.²



2 pav. Posėdžių salė su išlikusiu autentišku baldų komplektu³

Programa parengta numatant restauruoti visus šio komplekto krėslus – 2 didžiuosius krėslus ir 12 mažesnių krėslų. Lietuvos banko posėdžių salės krėslai yra ne tik reprezentaciniai, bet ir ateityje, užsakovo teigimu, bus intensyviai eksploatuojami. Rengiant restauravimo programą į tai atsižvelgta.

Restauravimo tarybai pateikiama programa, parengta vadovaujantis „Kilnojamųjų kultūros vertybių tyrimo, konservavimo ir restauravimo darbų tvarkos aprašu“ (patvirtinta Lietuvos Respublikos kultūros ministro 2009 m. birželio 30 d. įsakymu Nr. ĮV-331 (Lietuvos Respublikos kultūros ministro 2020 m. balandžio 30 d. įsakymo Nr. ĮV-592 redakcija).

² Škiudienė Rita. "Lietuvos banko baldai." Menotyra, 2004, Nr.3 (36), pp. 50-55. Prieiga per internetą:

<https://etalpykla.lituanistika.lt/fedora/objects/LT-LDB-0001:J.04~2004~1367159239161/datastreams/DS.002.0.01.ARTIC/content>

³ Lietuvos banko rūmai Kaune. Prieiga per internetą: https://www.lb.lt/lt/apzvalgos-ir-leidiniai/category.87/series.4358#item_d_5220

1. Defektų aprašymas ir defektinis aktas

Bendra visų krėslų būklė stebint vizualiai yra patenkinama. Daugelyje vietų krėslų karkasų lako danga nusitrynusi, subraižyta, vietomis trupanti, apsinešusi buitinais nešvarumais, spalva išblukusi, pastebimi daugybiniai nubrozdinimai, mechaniniai pažeidimai. Daugelio krėslų karkasų konstrukcija klibanti, nestabili, jungtys išklibusios, suskilinėjusi kojaryšius dengianti lamelių danga. Apatinės kojų jungtys perskilusios, atsipalaidavusios nuo kojų, pastebimi buitinio remonto požymiai - vietomis sutvirtinta varžtais. Atsipalaidavusios krėslų atlošuose pritvirtintos monogramos, kai kuriose monogramose trūksta tvirtinimo varžtelių. Pasėstų minkštosios dalys susidėvėjusios, spyruoklės atsipalaidavusios, kai kurios lūžusios, praradusios tamprumą, spyruokles laikantys baldiniai diržai išplyšę, krėslų dugnus dengiantys audiniai susidėvėję, atplyšę. Buitinio remonto metu iš atlošų ir porankių paminkštinių buvo pašalinti baldiniai diržai, ant karkasų rėmų matomos baldinių diržų tvirtinimo žymės. Dvylika mažesnių ir vienas didysis krėslas buitinio remonto metu aptraukti dirbtinės odos apmušalais.

Fotografuojant kiekvieną krėslą atskirai, jie buvo sunumeruoti. Aprašant defektus skliaustuose nurodomas krėslų dugne išlikęs inventorinis numeris (nėra išlikusių vieno didžiojo krėslų ir vieno mažesniojo krėslų inventorinių numerių).

Toliau pateikiamas detalus kiekvieno krėslų būklės, pažeidimų bei defektų aprašymas.

1 krėslas (inv. Nr. 999123065). Krėslų lako danga nusitrynusi, vietomis trupanti, paviršius apsinešęs nešvarumais, spalva išblukusi (žr. foto 1-4). Matomi ryškūs viso karkaso daugybiniai mechaniniai pažeidimai, nubrozdinimai, mikro įtrūkimai (žr. foto Nr. 1-4, 10). Kojaryšių lamelių danga suskilinėjusi, klėjai kojaryšių sujungimo vietose sunykę, jungtys vietomis atsipalaidavusios (žr. foto Nr. 1, 4, 5, 6). Apatinė kojų jungtis atsipalaidavusi nuo krėslų kojų, skilusios (žr. foto Nr. 9). Priekinės tekintos kojos nubrozdytos (žr. foto Nr. 3, 4, 10). Vaizdinėje atlošo viršutinėje dalyje esanti monograma atsipalaidavusi, nevaizdinėje pusėje trūksta monogramos tvirtinimo varžtelius dengiančių medinių kamštelių (žr. foto Nr. 2, 8). Pasėsto minkšta dalis įdubusi, susidėvėjusi, spyruokles laikantys baldiniai diržai atsipalaidavę, sudilusios, vietomis nutrūkusios spyruokles laikančios virvutės. Dirbtinės odos apmušalai apsitrynę, susidėvėję, pastebimi subraižymai. Buitinio remonto metu atlošo bei porankių vidinėje pusėje esantys baldiniai diržai pašalinti, prikaltas lininis audinys, įdėtas lyginamasis sluoksnis iš jūržolės ir persiūto vatino, išorinėje pusėje presuotas kartonas aptrauktas dirbtine oda ir prikaltas prie krėslų karkaso. Dugną dengiantis audinys susidėvėjęs, viename krašte atplyšęs, spalva išblukusi (žr. foto Nr. 3, 4, 5). Priekinių kojų spalvoto metalo užbaigimai pasidengę nešvarumais, apsauginė danga nusitrynusi. Dekoratyvinės vinutės pasidengusios metalo oksidu.

2 krėslas (inv. Nr. 9990123096). Visas krėslo paviršius padengtas apnašomis, nešvarumais, lako danga vietomis nusitrynusi, trupanti, subraižyta, spalva išblukusi (žr. foto 11-14). Pastebimi daugybiniai paviršiaus mechaniniai pažeidimai, subraižymai (žr. foto Nr. 21, 22). Atkaltėje esanti monograma pasidengusi nešvarumais, atsipalaidavę ją laikantys varžteliai, trūksta nevaizdinėje pusėje varžtelius dengiančių medinių kamštelių (žr. foto Nr. 20). Kojaryšių šoninių ir priekinių lamelių danga suskilinėjusi (žr. foto Nr. 11, 15, 16, 17, 18), vietomis lamelės atsiklijavusios nuo pagrindo, klėjai kojaryšių sujungimo vietose sunykę, jungtys vietomis atsipalaidavusios. Apatinė kojų jungtis skilusi pusiau, apatinėje jungties pusėje matomos vandens užpylimo žymės (žr. foto Nr. 15). Priekinės tekintos kojos mechaniskai pažeistos. Pasėsto minkšta dalis įdubusi, susidėvėjusi, dirbtinės odos apmušalai apsitrynę, subraižyti, spyruokles laikantys baldiniai diržai atsipalaidavę, sudilusios, vietomis nutrūkusios spyruokles laikančios virvutės, dviejų spyruoklių vijos lūžusios. Dugną dengiantis audinys susidėvėjęs, spalva išblukusi, buitinio remonto metu pritvirtintas metalinėmis kniedėmis (žr. foto Nr. 15). Priekinių kojų metaliniai užbaigimai pasidengę apnašomis.

3 krėslas (inv. Nr. 9990123087). Krėslo paviršius padengtas nešvarumais, apnašomis, karkaso lako danga vietomis nusitrynusi, trupanti, dangos spalva išblukusi (žr. foto Nr. 23-26). Daugybiniai mechaniniai pažeidimai ant priekinių tekintų kojų (žr. foto Nr. 31, 32) bei galinių kojų (žr. foto Nr. 27). Atloše esančią monogramą laikantys varžteliai atsipalaidavę, trūksta nevaizdinėje pusėje varžtelius dengiančių medinių kamštelių (žr. foto Nr. 34), monogramos paviršius bei metalinių kojų užbaigimų paviršius pasidengęs nešvarumais. Suskilinėjusi priekinių ir šoninių kojaryšių lamelių danga (žr. foto Nr. 23, 26, 30), vietomis lamelės atsiklijavusios nuo beržinio kojaryšio pagrindo. Pasėsto minkštos dalies spyruoklės susidėvėjusios, jas laikantys baldiniai diržai atsipalaidavę, sudilusios, vietomis nutrūkusios spyruokles laikančios virvutės, spyruoklės praradusios tamprumą. Pasėstas įdubęs, susidėvėjęs pasėsto, porankių bei atlošo dirbtinės odos apmušalai, vietomis subraižyti, pasidengę nešvarumais. Dugną dengiantis audinys susidėvėjęs, spalva išblukusi (žr. foto Nr. 30).

4 krėslas (inv. Nr. 9990123139). Krėslo lako danga nusitrynusi, vietomis trupanti, karkaso spalvos danga nublukusi, baldo paviršius pasidengęs apnašomis, nešvarumais (žr. foto 35-38). Dirbtinės odos apmušalai, dengiantys pasėstą, atlošo ir porankių paminkštėjimus, susidėvėjusę, įplyšę, subraižyti (žr. foto Nr. 35). Kojaryšius dengianti lamelių danga suskilinėjusi, klėjai vietomis atšokę, lamelių danga vietomis atsiklijavusi nuo beržinio kojaryšio pagrindo (žr. foto Nr. 38, 39, 41). Pastebimi mechaniniai pažeidimai nubrozdinimai ant priekinių tekintų kojų (žr. foto Nr. 39, 47), ant porankių (žr. foto Nr. 48, 49), galinės kojos (žr. foto Nr. 45). Suskilinėjusi apatinė kojų jungtis, prie priekinių ir galinių kojų prisukta medvaržčiais (žr. foto Nr. 42, 43, 44). Pasėsto minkštos dalies spyruoklės susidėvėjusios, praradusios tamprumą, atsipalaidavusios. Spyruokles laikantys baldiniai diržai atsipalaidavę, ištrūkę iš

tvirtinimo vietų. Baldo dugną dengiantis audinys suplyšęs, atsipalaidavęs, buitinio remonto metu pritvirtintas šiuolaikinėmis kniedėmis. Porankių ir atlošo paminkštinimai susidėvėję, atsipalaidavę. Atlošo nevaizdinėje pusėje trūksta medinių kamštelių, dengiančių monogramos pritvirtinimo varžtelius. Monograma atsipalaidavusi, paviršius apsinešęs nešvarumais. Priekinių kojų spalvoto metalo užbaigimai pasidengę nešvarumais, lako danga nusitrynusi.

5 krėslas (inv. Nr. 9990123151). Krėslas medinio karkaso paviršius pasidengęs nešvarumais, apnašomis, lako danga nusitrynusi, subraižyta, krėslas spalvos danga išblukusi (žr. foto 51-54). Atkaltėje esanti monograma atsipalaidavusi, pasidengusi nešvarumais, lako danga sunykusi. Metaliniai priekinių kojų užbaigimai apsinešę nešvarumais, lako danga sunykusi. Nevaizdinėje atlošo pusėje nėra medinių kamštelių, dengiančių monogramos tvirtinimo varžtelius (žr. foto Nr. 52). Ant krėslas priekinių tekintų kojų išorinėje pusėje matomi nubrozdinimai (žr. foto Nr. 55, 60, 61). Lamelių danga, dengianti beržinės kojaryšių jungtis atsiklijavusi nuo kojaryšio pagrindo, suskilinėjusi. Galinės kairės kojos apatinė dalis skilus (žr. foto Nr. 56, 57, 58), buitinio remonto metu sutvirtinta varžtu. Apatinė kojų jungtis suskilusi į dvi dalis, prie galinių krėslas kojų pritvirtinta medvaržčiais. Pasėsto minkštos dalies spyruoklės susidėvėjusios, praradusios tamprumą, atsipalaidavusios, pasėstas įdubęs. Spyruokles laikantys baldiniai diržai atsipalaidavę, ištrūkę iš tvirtinimo vietų. Dugną dengiantis audinys susidėvėjęs, spalva išblukusi, buitinio remonto metu pritvirtintas šiuolaikinėmis kniedėmis. Porankių ir atlošo paminkštinimai susidėvėję, atsipalaidavę, praradę estetinį vaizdą.

6 krėslas (didysis, inv. Nr. 9990123214). Krėslas lako danga sunykusi (žr. foto Nr. 69, 70), paviršius nubraižytas, atlošo viršutinės ornamentuotos dalies mediena suskilinėjusi, paviršius pasidengęs apnašomis (žr. foto Nr. 63-66). Krėslas medinio karkaso spalvos danga išblukusi. Ant priekinių tekintų kojų mechaniniai pažeidimai, nubrozdinimai (žr. foto Nr. 71, 72, 74). Atlošo viršutinėje dalyje esanti monograma atsipalaidavusi, paviršius apsinešęs nešvarumais, nevaizdinėje pusėje trūksta medinių kamštelių, slepiančių monogramos tvirtinimo varžtelius (žr. foto Nr. 68, 70). Pasėsto, porankių ir atlošo natūralios odos apmušalai sukietėjusę, subraižyti, nevaizdinėje atlošo pusėje stipriai įdrėksta (žr. foto Nr. 64, 76). Pasėsto minkštos dalies spyruoklės susidėvėjusios, atsipalaidavusios, spyruokles laikantys baldiniai diržai atsipalaidavę, ištrūkę iš tvirtinimo vietų, pasėstas įdubęs. Dugną dengiantis audinys išplyšęs, susidėvėjęs (žr. foto Nr. 64, 74). Porankių ir atlošo paminkštinimai išsidėvėję, atsipalaidavę, praradę estinį vaizdą. Krėslas kojaryšius dengianti lamelių danga suskilinėjusi, klėjai vietomis sunykę, lamelės atsiklijavusios nuo beržinio kojaryšių pagrindo (žr. foto Nr. 63, 71, 72). Kojų metaliniai užbaigimai pasidengę apnašomis.

7 krėslas (inv. Nr. 9990123128). Visas krėslas paviršius pasidengęs nešvarumais, apnašomis, krėslas karkaso lako danga vietomis nusitrynusi, atšokusi nuo pagrindo, trupanti, karkaso spalvos danga

išblukusi (žr. foto 78-81). Ant priekinio ir šoninių kojaryšių lamelių danga suskilinėjusi, vietomis atsiklijavusi nuo pagrindo (žr. foto Nr. 79, 81, 82). Matomi mechaniniai pažeidimai, nubrozdinimai ant krėslo galinės kojos (žr. foto Nr. 83), priekinių tekintų kojų (žr. foto Nr. 82, 84, 86). Atloše esanti monograma atsipalaidavusi, apsinešusi nešvarumais, nevaizdinėje atlošo pusėje trūksta medinių kamštelių, dengiančių monogramos tvirtinimo varžtelius (žr. foto Nr. 87, 88). Pasėsto minkštą dalį laikantys baldiniai diržai ištrūkę iš tvirtinimo vietų, atsipalaidavę, spyruoklės susidėvėjusios, atsipalaidavusios, praradusios tamprumą, trijų spyruoklių apvijos lūžusios. Krėslo dugną dengiantis audinys susidėvėjęs, išplyšęs (žr. foto Nr. 84, 85, 86), buitinio remonto metu pritvirtintas šiuolaikinėmis kniedėmis. Atlošo ir porankių paminkštinimai susidėvėję, atsipalaidavę, dirbtinės odos danga subraižyta, vietomis įplyšusi. Dekoratyvinės vinutės apsinešusios nešvarumais. Apatines krėslo kojas jungianti jungtis skilusi į keturias dalis, atsipalaidavusi. Apatinėje jungties dalyje pastebimos vandens užpylimo dėmės. Kojų ir kojaryšių įlaidų ir jungčių vietose klizai sunykę, krėslo karkaso konstrukcija klibanti. Kojų metaliniai užbaigimai pasidengę nešvarumais, apnašomis.

8 krėslas (inv. Nr. 9990123173). Krėslo medinio karkaso lako danga apsitrynusi, vietomis trupanti, atšokusi nuo medinio pagrindo. Karkaso rėmo spalvos danga išblukusi, visas baldo paviršius apsinešęs nešvarumais (žr. foto 89-92). Krėslo kojaryšius dengianti lamelių danga suskilinėjusi, vietomis atšokusi nuo beržinio pagrindo. (žr. foto Nr. 92, 93, 96). Matomi mechaniniai pažeidimai ant priekinių kojų (žr. foto Nr. 93- 96). Suskilinėjusi kojas jungianti apatinė jungtis (žr. foto Nr. 97). Apatinėje kojų jungties dalyje pastebimos vandens užpylimo žymės (žr. foto Nr. 97). Pasėsto minkštos dalies spyruoklės susidėvėjusios, atsipalaidavusios, dviejų spyruoklių apvijos lūžusios, Spyruokles laikantys baldiniai diržai atsipalaidavę iš tvirtinimo vietų, Baldo dugną dengiantis audinys susidėvėjęs, nublukęs, suplyšęs. Pasėsto minkšta dalis įdubusi. Atlošo, porankių paminkštinimai išsidėvėję, dirbtinės odos apmušalai apibraižyti, susidėvėję. Atlošo viršutinėje dalyje esanti monograma atsipalaidavusi, apsinešusi nešvarumais, trūksta monogramos tvirtinimo varžtelius dengiančių medinių kamštelių nevaizdinėje atlošo pusėje. Metaliniai priekinių kojų užbaigimai apsinešę nešvarumais, lako danga nusitrynusi. Kai kurios krėslo jungtys atsipalaidavusios, krėslo karkasas klibantis, nestabilus.

9 krėslas (inv. Nr. 9990123162). Visas krėslo paviršius pasidengęs nešvarumais ir apnašomis. Krėslo medinio karkaso lako danga apsitrynusi, apibraižyta, vietomis atšokusi nuo pagrindo, trupanti (žr. foto 100-103). Atlošo viršutinėje dalyje esanti monograma atsipalaidavusi, paviršius pasidengęs nešvarumais. Nevaizdinėje atlošo pusėje trūksta monogramos tvirtinimo varžtelius dengiančių medinio kamštelių (žr. foto Nr. 101, 109). Metaliniai priekinių kojų užbaigimai pasidengęs apnašomis, lako danga nusitrynusi. Matomi nubrozdinimai ant priekinių tekintų kojų (žr. foto Nr. 104-106). Krėslo kojaryšius dengianti lamelių danga suskilinėjusi, vietomis atšokusi nuo beržinio kojaryšio pagrindo (žr. foto Nr.

100, 103, 106). Krėslo kojas jungiant apatinė jungtis atsipalaidavusi, krėslo karkaso konstrukcija nestabili, klibanti, jungtys atsipalaidavusios. Krėslo minkšta dalis susidėvėjusi, spyruoklės atsipalaidavusios, trijų spyruoklių vijos lūžusios. Pasėstas įdubęs, baldiniai diržai atsipalaidavę. Atlošo, porankių paminkštinimai susidėvėję.

10 krėslas (didysis, inv. Nr. neišlikęs). Medinis krėslo karkaso paviršius nešvarus, pasidengęs apnašomis, lako danga nusitrynusi, vietomis atšokusi nuo paviršiaus, trupanti. Baldo karkaso spalvos danga išblukusi (žr. foto 110-113). Krėslo kojaryšius dengianti lamelių danga suskilinėjusi, vietomis atsipalaidavusi nuo kojaryšių pagrindo, klėjai sunykę (žr. foto Nr. 110, 111, 113). Dešinės pusės porankio priekinė lenkta dalis skilusi, paviršius nubraižytas (žr. foto Nr. 113, 114). Pastebimi priekinių tekintų kojų mechaniniai pažeidimai (žr. foto Nr. 115-117). Viršutinėje atlošo dalyje esanti monograma atsipalaidavusi, trūksta monogramos tvirtinimo varžtelius dengiančių medinių kamštelių nevaizdinėje pusėje. Priekinių kojų metaliniai užbaigimai apsinešę nešvarumais, lako danga sunykusi. Apatinė krėslo kojas jungianti jungtis skilusi į keturias dalis, apatinėje jungties pusėje pastebimos vandens užpylimo dėmės. Krėslo jungtys atsipalaidavusios, konstrukcija nestabili. Pasėsto minkšta dalis įdubusi, spyruoklės atsipalaidavusios, praradusios tamprumą. Mažiausiai trys spyruoklių apvijos lūžusios, spyruokles laikantys baldiniai diržai atsipalaidavę, ištrūkę iš tvirtinimo vietų (žr. foto Nr. 110, 113, 118-120). Pastebimi smulkūs daugybiniai suskilinėjimai atlošo drožinėtoje ornamentinėje dalyje (žr. foto Nr. 122-123). Atlošo, porankių paminkštinimai atsipalaidavę, susidėvėję.

11 krėslas (inv. Nr. 999123225). Krėslo paviršius pasidengęs nešvarumais, apnašomis. Karkaso paviršiaus lako danga nusitrynusi, trupanti, atšokusi nuo pagrindo. Karkaso spalvos danga išblukusi (žr. foto 124-127). Krėslo karkaso konstrukcija klibanti, nestabili, jungtys įlaidose atsipalaidavusios. Pastebimi daugybiniai mechaniniai pažeidimai ant priekinių tekintų kojų (žr. foto Nr. 135-137), lamelių danga suskilinėjusi, atšokusi nuo beržinio kojaryšio pagrindo (žr. foto Nr. 127, 134-135, 144-146). Vaizdinėje atlošo pusėje, porankių dalyje (žr. foto Nr. 138-139), galinių kojų dalyje (žr. foto Nr. 128-131) pastebimi nubrozdinimai. Pasėstas susidėvėjęs, įdubęs, spyruokles laikantys baldiniai diržai atsipalaidavę, spyruoklės praradusios tamprumą. Priekinių kojų metaliniai užbaigimai apsinešę nešvarumais, sunykusi lako danga. Vaizdinėje pusėje atkaltės viršuje esanti monograma pasidengusi nešvarumais, klibanti, trūksta monogramos tvirtinimo varžtelius dengiančių medinių kamštelių nevaizdinėje atlošo pusėje. Apatinė krėslo kojų jungtis skilusi, pastebimos užpylimo vandeniui žymės (žr. foto Nr. 141). Apatinėje krėslo dalyje dugne išlikusi originali baldų fabriko etiketė (žr. foto Nr. 142-143).

12 krėslas (inv. Nr. 999123117). Krėslo paviršius pasidengęs nešvarumais, apnašomis, medinio karkaso lako danga vietomis nusitrynusi, atšokusi nuo pagrindo, trupanti, spalvos danga išblukusi (žr. foto 149-152). Pastebimi daugybiniai mechaniniai pažeidimai ant priekinių tekintų kojų bei galinių kojų

(žr. foto Nr. 153-154). Suskilinėjusi kojaryšių lamelių danga (žr. foto Nr. 152, 155), vietomis lamelės atsiklijavusios nuo beržinio kojaryšio pagrindo. Atlošo viršutinė dalis skilusi (žr. foto Nr. 159), monogramą laikantys varžteliai atsipalaidavę, nevaizdinėje pusėje trūksta varžtelius dengiančių medinių kamštelių (žr. foto Nr. 160). Monogramos paviršius bei metalinių kojų užbaigimų paviršius pasidengęs nešvarumais, nusitrynusi lako danga. Pasėsto minkšta dalis įdubusi, spyruoklės susidėvėjusios, jas laikantys baldiniai diržai atsipalaidavę, ištrūkę iš tvirtinimo vietų. Susidėvėjusi pasėsto, porankių bei atlošo dirbtinės odos danga, vietomis subraižyta, pasidengusi nešvarumais. Dugną dengiantis audinys atplyšęs, audinio spalva išblukusi (žr. foto Nr. 156-157). Krėslo apatinė kojų jungtis skilusi, pastebimos užpylimo vandeniui žymės.

13 krėslas (inv. Nr. neišlikęs). Medinio karkaso paviršius pasidengęs nešvarumais, apnašomis, lako danga nusitrynusi, subraižyta, krėslo spalvos danga išblukusi (žr. foto 161-164). Ant krėslo priekinių tekintų kojų išorinėje pusėje matomi nubrozdinimai (žr. foto Nr. 165-166, 170-171). Lamelių danga, dengianti beržines kojaryšių jungtis, atsiklijavusi nuo kojaryšio pagrindo, suskilinėjusi, apibraižyta (žr. foto Nr. 164-167). Atloše esanti monograma atsipalaidavusi, pasidengusi nešvarumais, lako danga sunykusi. Metaliniai priekinių kojų užbaigimai apsinešę nešvarumais, sunykusi lako danga. Trūksta nevaizdinėje atlošo pusėje medinių kamštelių, dengiančių monogramos tvirtinimo varžtelius (žr. foto Nr. 162, 174). Pasėsto minkštos dalies spyruoklės susidėvėjusios, praradusios tamprumą, atsipalaidavusios, pasėstas įdubęs (žr. foto Nr. 166, 172, 173). Spyruokles laikantys baldiniai diržai atsipalaidavę, ištrūkę iš tvirtinimo vietų. Porankių ir atlošo paminkštinimai susidėvėję, atsipalaidavę, praradę estetinį vaizdą. Dugną dengiantis audinys atplyšęs, susidėvėjęs, spalva išblukusi, buitinio remonto metu pritvirtintas šiuolaikinėmis kniedėmis. Krėslo konstrukcija nestabili, klibanti.

14 krėslas (inv. Nr. 999123666). Visas krėslo paviršius pasidengęs apnašomis, nešvarumais, lako danga vietomis nusitrynusi, trupanti, nubraižyta, spalvos danga išblukusi. Pastebimi daugybiniai paviršiaus mechaniniai pažeidimai, subraižymai (žr. foto Nr. 175-178). Dirbtinės odos apmušalai apsitrynę, subraižyti. Kojaryšių lamelių danga smarkiai suskilinėjusi, vietomis lamelės atsiklijavusios nuo pagrindo (žr. foto Nr. 178-182). Klizai kojaryšių sujungimo vietose sunykę, jungtys vietomis atsipalaidavusios. Apatinė kojų jungtis suskilusi, klibanti (žr. foto Nr. 183-184). Pasėsto minkšta dalis stipriai įdubusi, susidėvėjusi, spyruokles laikantys baldiniai diržai ištrūkę iš tvirtinimo vietų, keturios spyruoklės lūžusios, išlindusios pro dugną dengiantį audinį (žr. foto Nr. 176, 178, 181, 183-185, 187). Atloše esanti monograma pasidengusi nešvarumais, atsipalaidavę ją laikantys varžteliai, trūksta nevaizdinėje pusėje varžtelius dengiančių medinių kamštelių (žr. foto Nr. 176, 188). Dugną dengiantis audinys suplyšęs, susidėvėjęs, spalva išblukusi, buitinio remonto metu pritvirtintas metalinėmis

kniedėmis (žr. foto Nr. 183-185). Kojų metaliniai užbaigimai pasidengę apnašomis, nešvarumais, apsitrynusi lako danga (žr. foto Nr. 186).

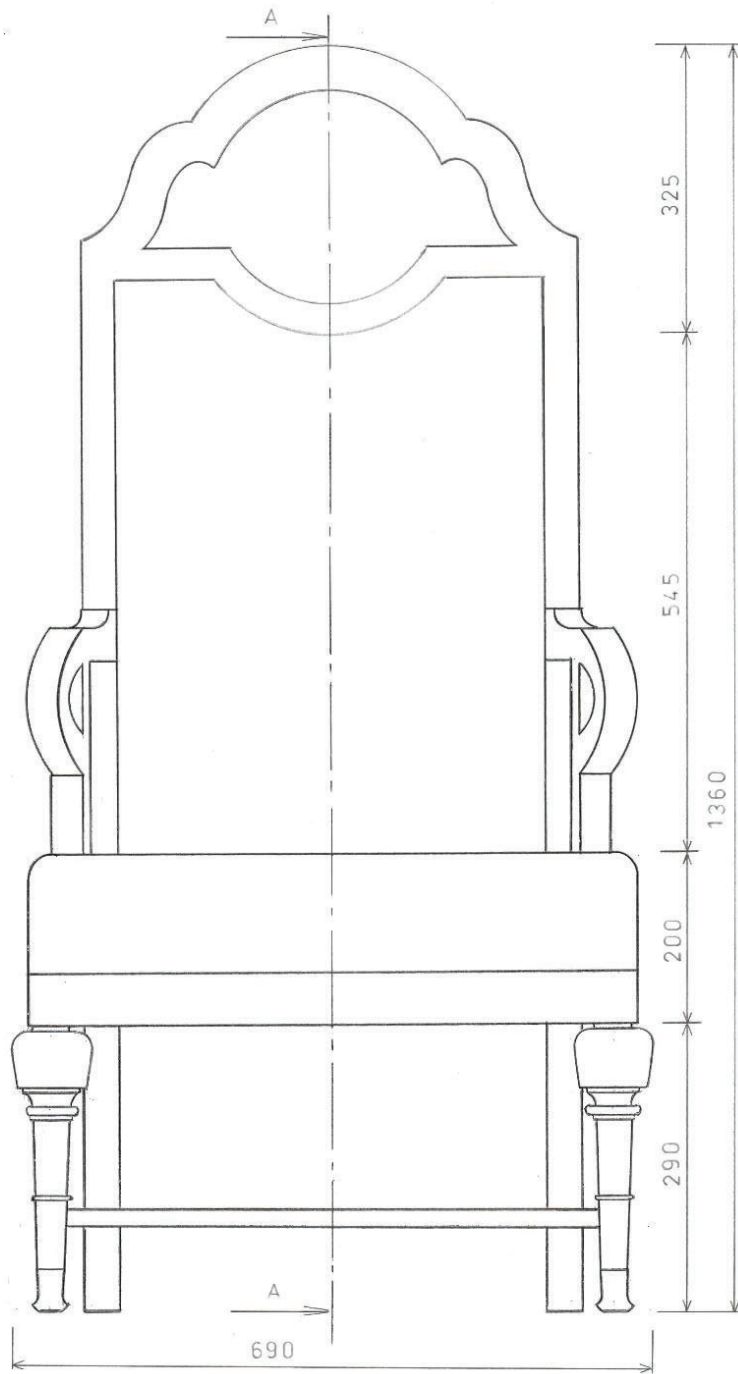
Apibendrinant galima teigti, kad visų 14 krėslų defektai iš dalies panašūs, todėl žemiau pateikiamas apibendrintas defektų aprašymas.

Defektai:

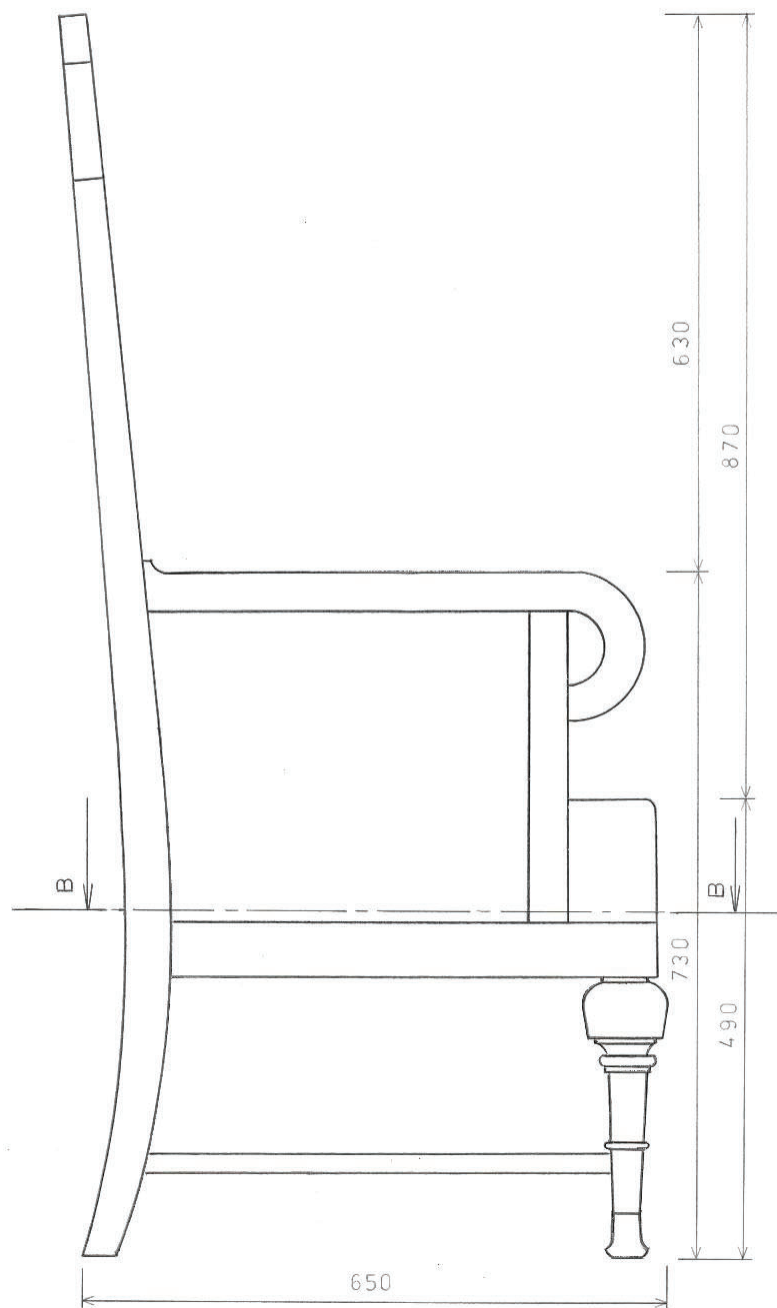
1. Krėslų paviršius nešvarus, pasidengęs apnašomis, lako danga nusitrynusi;
2. Krėslų karkasų spalvos danga išblukusi;
3. Daugybiniai mechaniniai pažeidimai, nubrozdinimai, mikro įtrūkimai;
4. Priekinių tekintų kojų nubrozdinimai, nuskėlimai;
5. Kojaryšių lamelių dangos suskilinėjusios, vietomis lamelės atsiklijavusios nuo pagrindo;
6. Krėslų karkasų konstrukcijos klibančios, nestabilios;
7. Monogramos atsipalaidavusios, priekinių kojų spalvoto metalo užbaigimų lako danga apibraižyta, nusitrynusi;
8. Pasėstų minkštosios dalys įdubusios, kai kurių spyruoklių apvijos lūžusios;
9. Buitinio remonto metu iš atlošų ir porankių paminkštinių pašalinti baldiniai diržai;
10. Pasėstų spyruokles laikantys baldiniai diržai atsipalaidavę, ištrūkę;
11. Apmušalų dirbtinės odos apmušalai susidėvėję, subraižyti;
12. Išlikę autentiški didžiojo krėslų natūralios odos apmušalai padengti nešvarumais, apnašomis, subraižyti, nevaizdinėje atlošo pusėje oda stipriai įdrėksta;
13. Dugnus dengiantys audiniai susidėvėję, atplyšę, spalva išblukusi;
14. Apatinės kojų jungtys atsipalaidavusios nuo krėslų kojų, vietomis skilusios;
15. Apatinėse kojų jungčių pusėse pastebimos vandens užpylimo žymės;
16. Buitinio remonto metu įsukti varžtai, dugnus dengiantys audiniai pritvirtinti šiuolaikinėmis kniedėmis.

Padaryti krėslų tikslūs apmatavimai, nubraižyti keturių projekcijų brėžiniai M 1:5 (vaizdas iš priekio, iš šono, iš nugaros, iš viršaus) ir pjūviai iš viršaus ir iš šono.

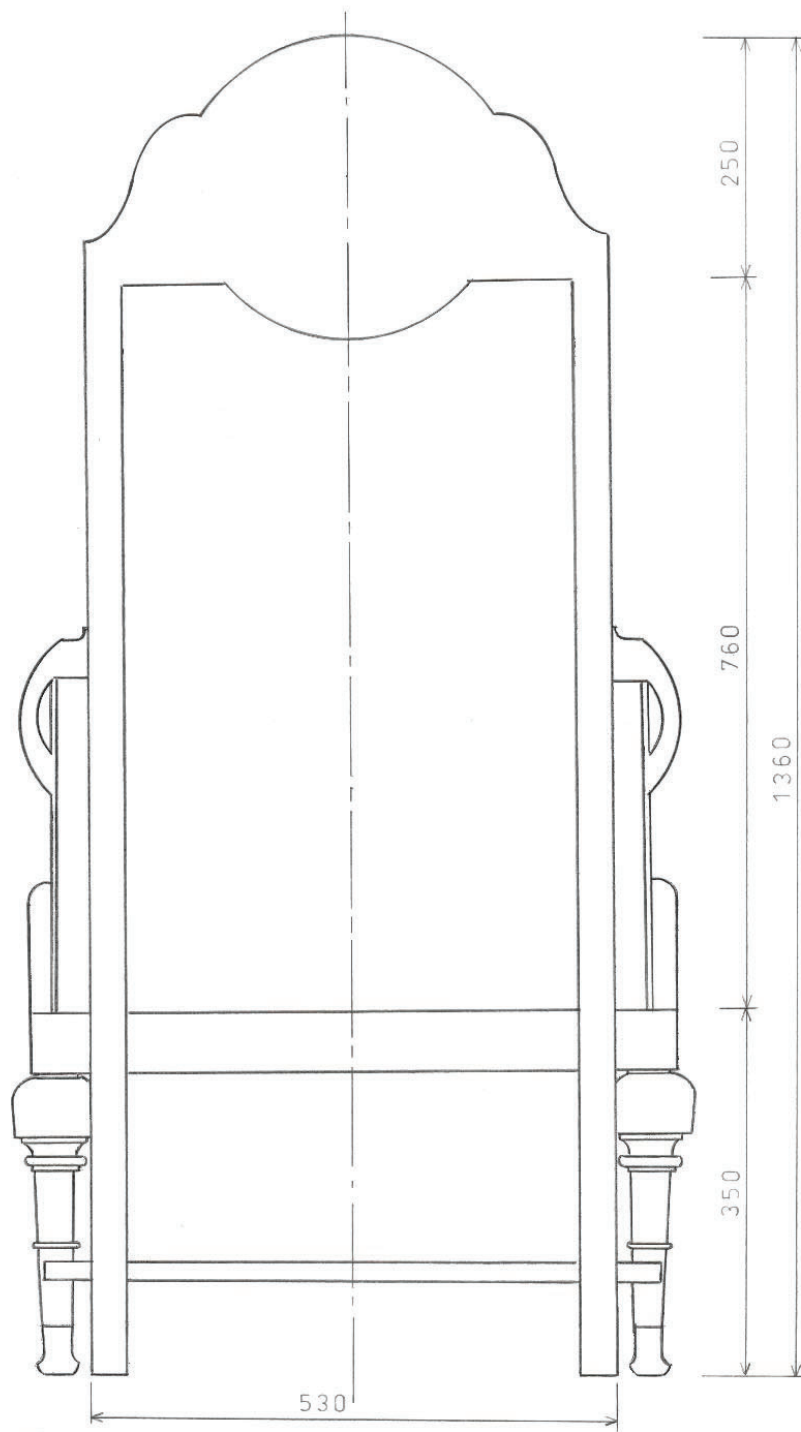
Žemiau pateikiami didžiojo ir mažesniojo krėslų brėžiniai M 1 :5.



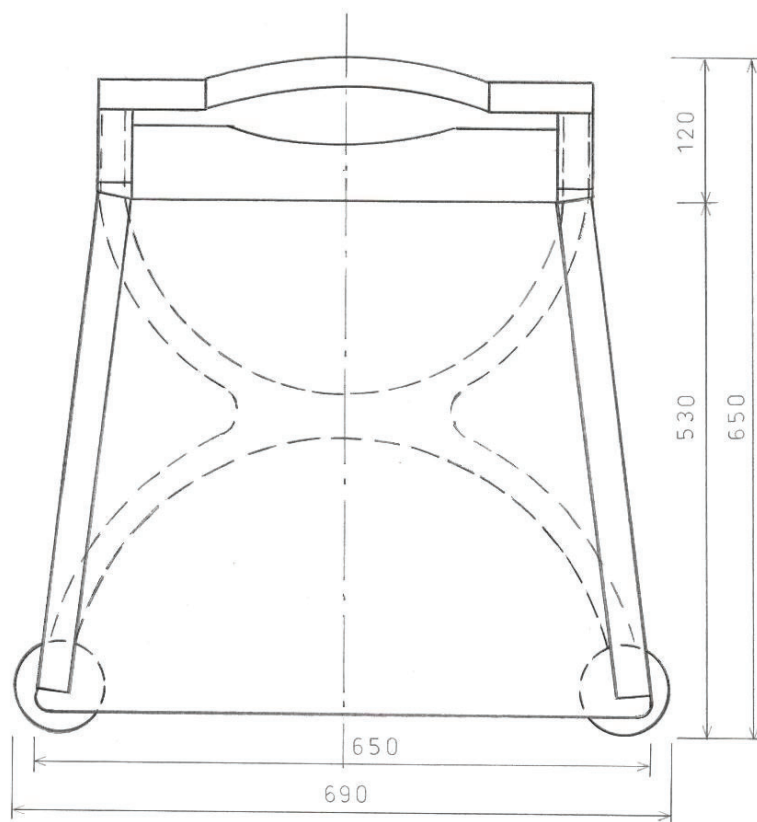
3 pav. Didysis krėslas, vaizdas iš priekio.



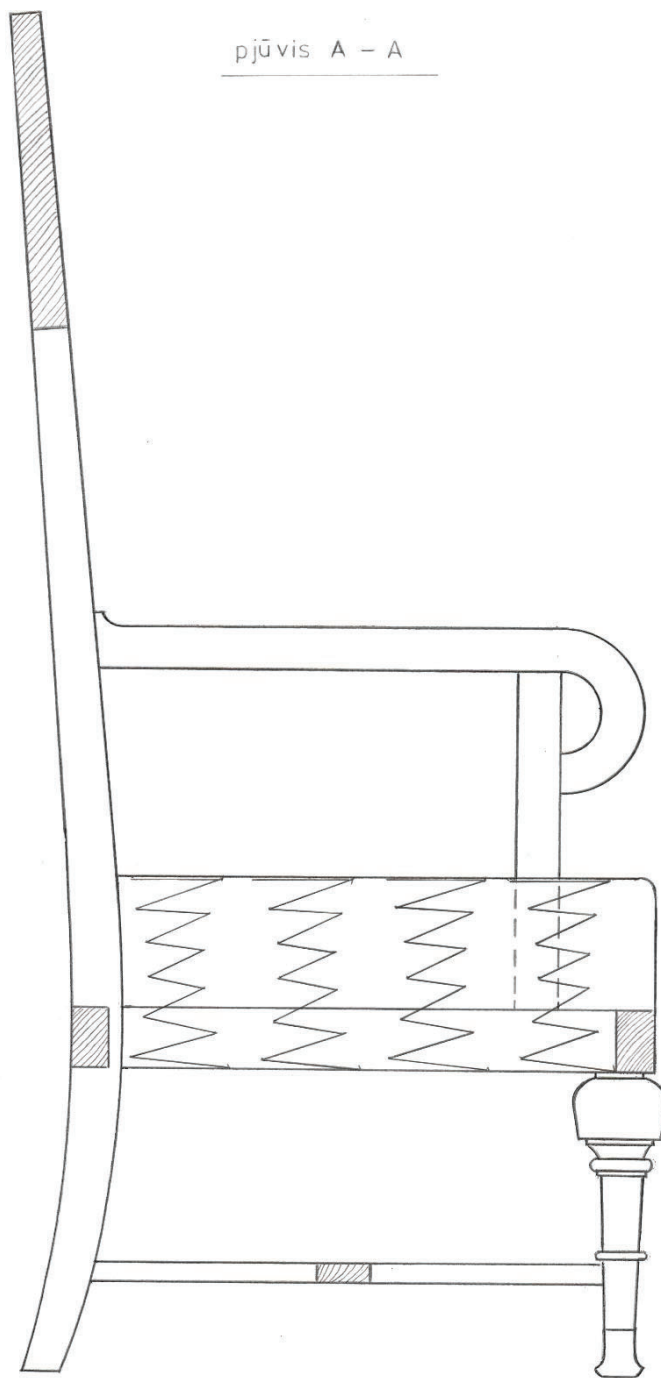
4 pav. Didysis krėslas, vaizdas iš šono.



5 pav. Didysis krėslas, nevaizdinė pusė.

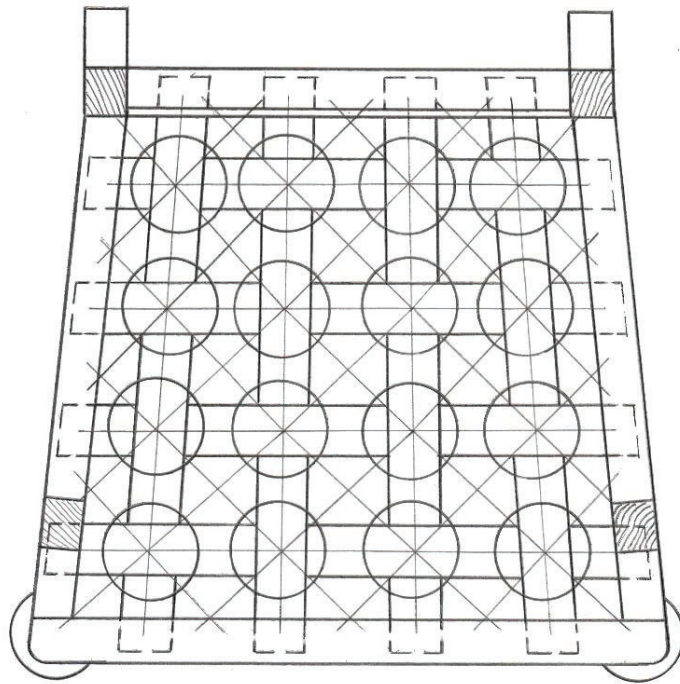


6 pav. Didysis krėslas, vaizdas iš viršaus.

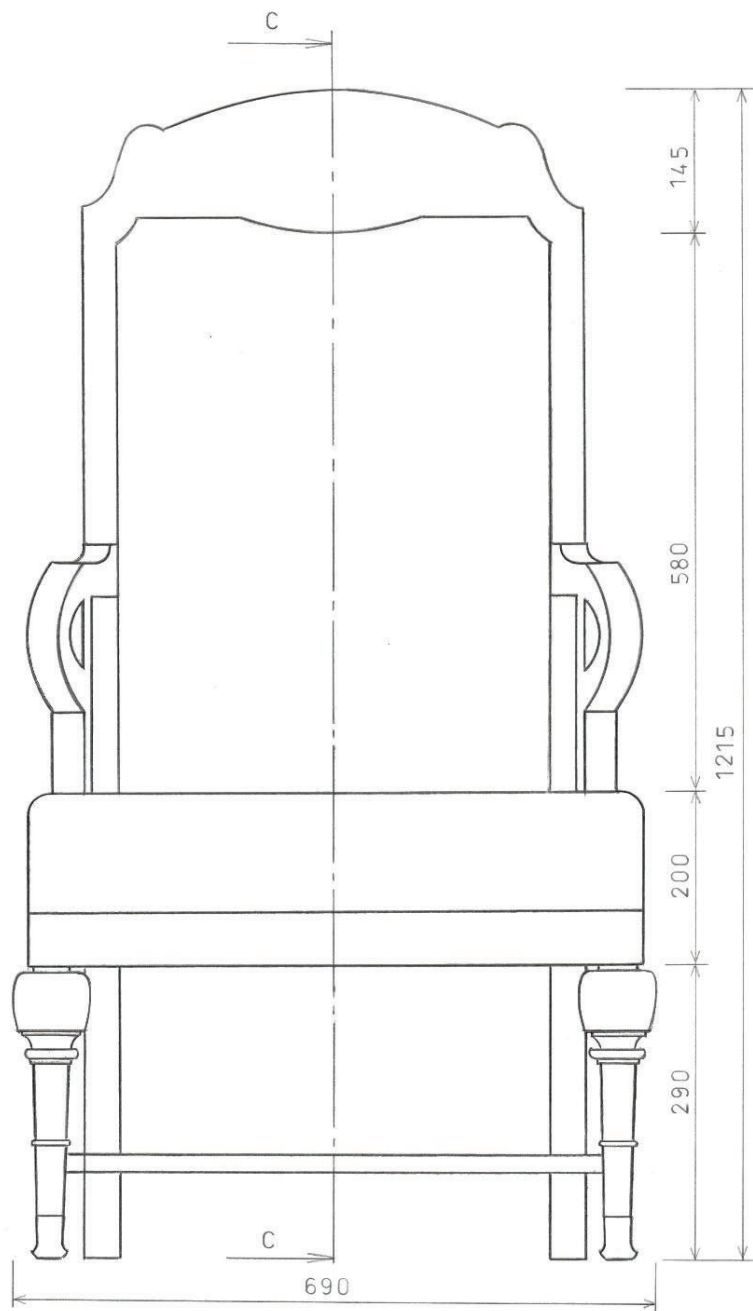


7 pav. Didžiojo kėdės vaizdas pjūvyje iš šono.

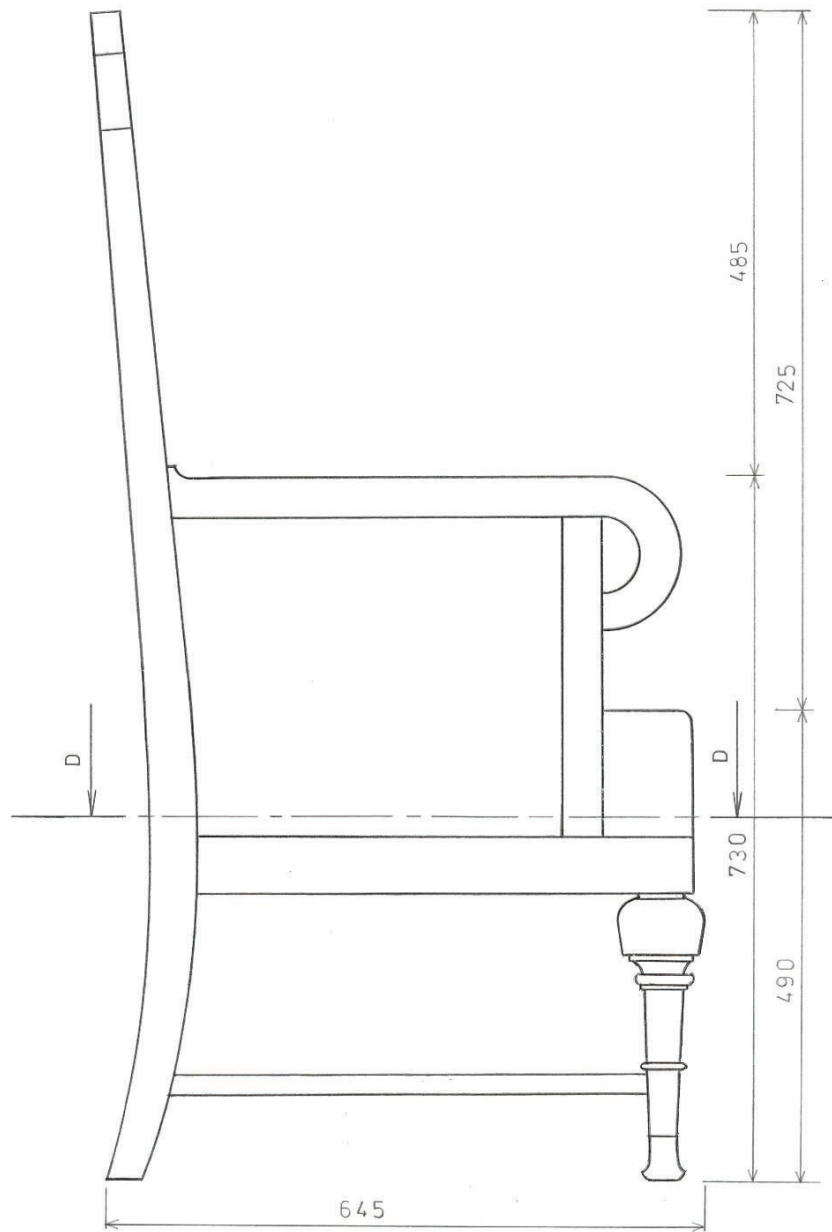
pjūvis B – B



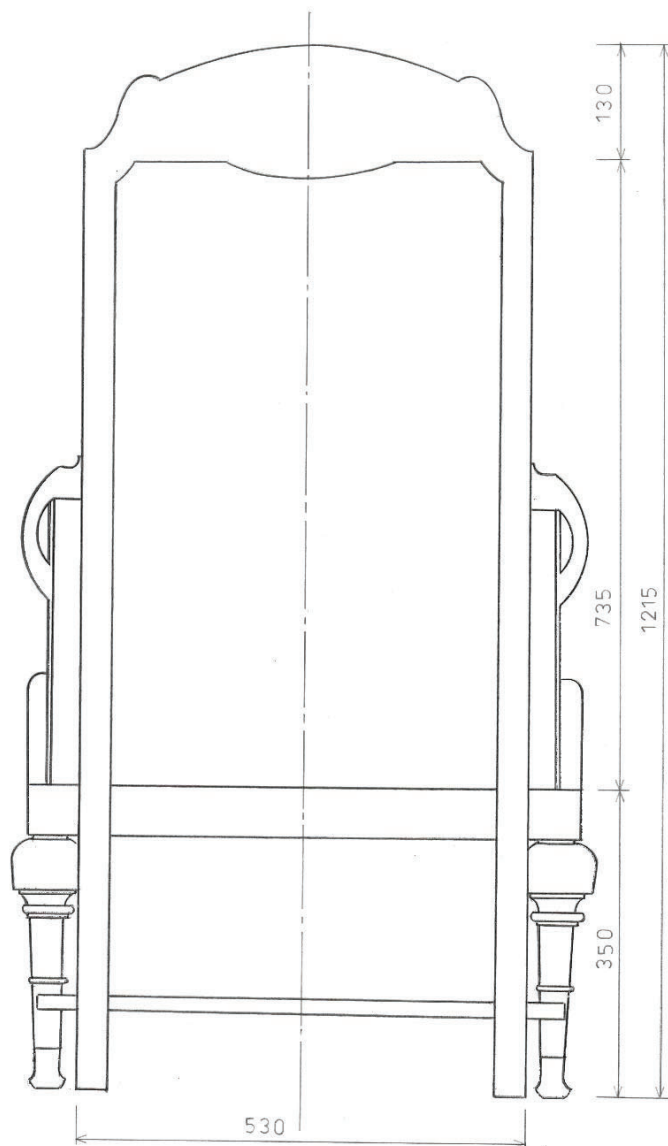
8 pav. Didžiojo kėslė vaizdas pjūvyje iš viršaus.



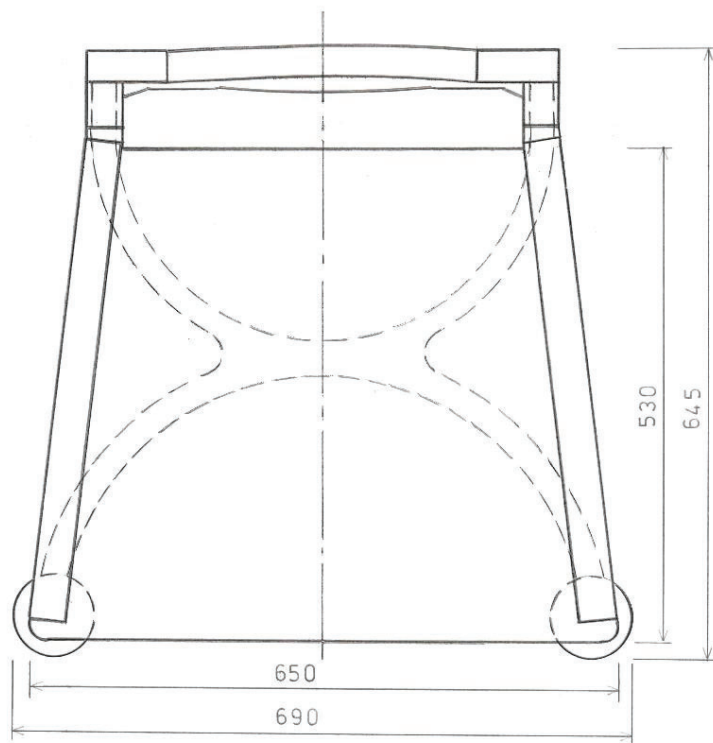
9 pav. Mažesniojo krėslo vaizdas iš priekio.



10 pav. Mažesniojo krėslo vaizdas iš šono.

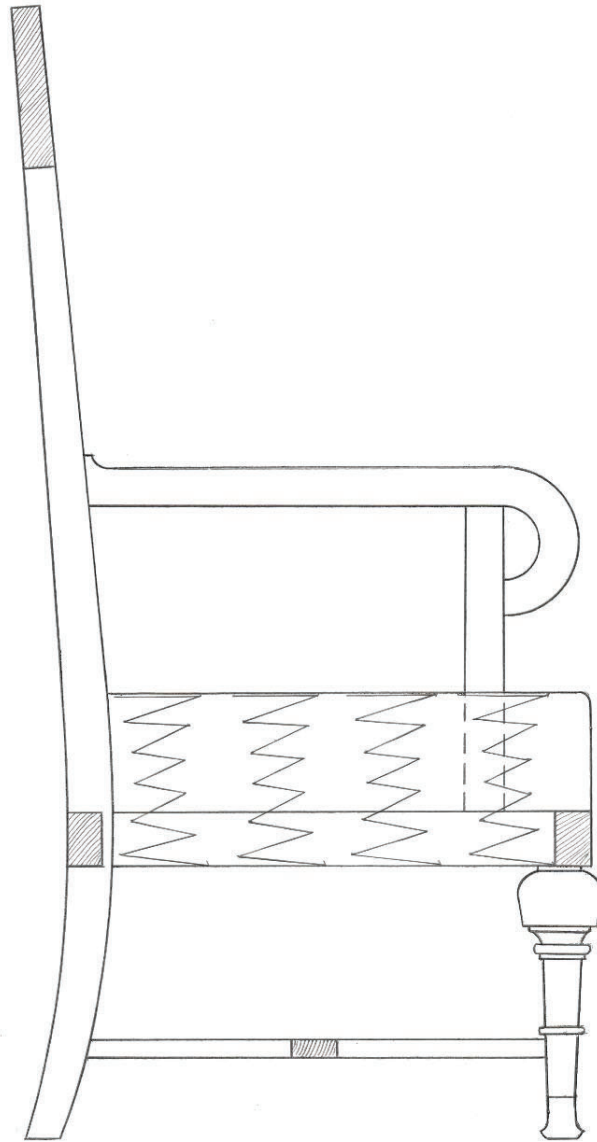


11 pav. Mažesniojo krėslo nevaizdinė pusė.



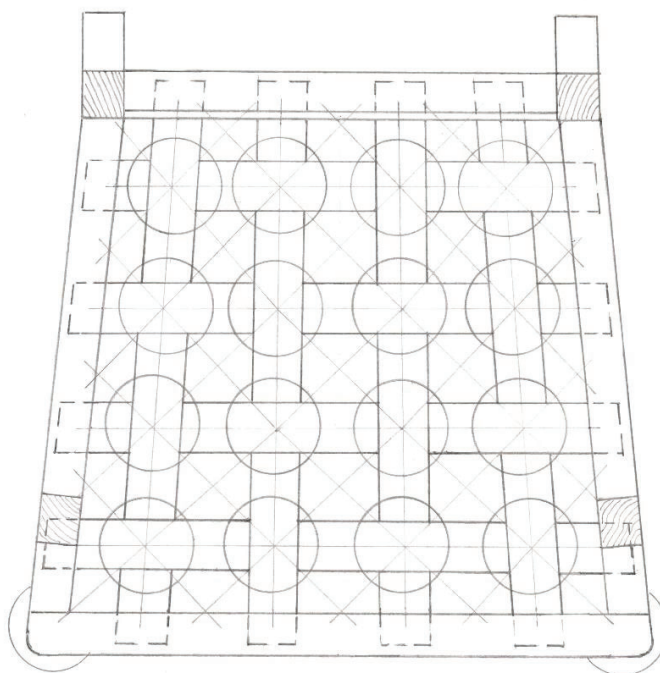
12 pav. Mažesniojo krėslo vaizdas iš viršaus.

pjūvis C - C



13 pav. Mažesniojo kėdės vaizdas pjūvyje iš šono.

pjūvis D – D



14 pav. Mažesniojo krėslo vaizdas pjūvyje iš viršaus.

Pagal nubraižytus brėžinius buvo atlikti skaičiavimai. Suskaičiuoti krėslų medinių karkasų paviršiaus, odos apmušalų plotai, spyruoklių skaičius, baldinių diržų kiekis, pasėstų, atlošų, porankių paminkštinių medžiagų kiekis, metalinių papuošimų, dekoratyvinių vinučių kiekis, ir sudarytas kiekių žiniaraštis (žr. 1 lentelė).

1 lentelė

Kiekių žiniaraštis

Eil. Nr.	Defektų aprašymas	Kiekis
1.	Metalinių papuošimų nuėmimas nuo 14 krėslų atlošų, priekinių kojų, priekinių kojaryšių (monogramos, priekinių kojų užbaigimai, emblemos)	56 vnt.

2.	Dekoratyvinių vinučių pašalinimas ištraukiant, odinių apmušalų nuo 14 krėslų nuėmimas	26,58 m ²
3.	Minkštos dalies pasėstų, porankių ir atlošų paminkštinių nuėmimas, spyruoklių atpalaidavimas, išėmimas, baldinių diržų demontavimas nuo 14 krėslų	26,58 m ²
4.	14 krėslų medinių karkasų paviršiaus valymas nuo buitinių nešvarumų, apnašų	17,26 m ²
5.	Subraižytos, vietomis trupiančios lako dangos šalinimas nuo 14 krėslų karkasų paviršiaus	10,05 m ²
6.	Išklibusių, lūžusių medinių karkaso jungčių detalių suklijavimas	42 vnt.
7.	Krėslų karkasų nuskėlimų, nubrozdinimų pašalinimas, mikro įtrūkimų glaistymas	8,20 m ²
8.	Krėslų medinių karkasų tonavimas (prarastos spalvos, pašalintų pažeidimų vietoje)	10,05 m ²
9.	14 krėslų medinių karkasų lakavimas (iki 5 kartų)	17,26 m ²
10.	14 krėslų pasėstų formavimas (baldinių diržų prikalkimas prie karkaso, spyruoklių pritvirtinimas, perrišimas špagatu, dengimas (aptraukimas) maišiniu audiniu, prikalkant prie baldo karkaso, persiuivimas špagatu, pasėstų kantų formavimas)	12,80 m ²
11.	14 krėslų porankių ir atlošų formavimas (baldinių diržų prikalkimas prie karkaso, dengimas (aptraukimas) lininiu audiniu, prikalkant prie baldo karkaso)	13,78 m ²
12.	14 krėslų pasėstų, atlošų, porankių paminkštinių formavimas (dengimas lininiu audiniu, jūros žolės užpildo paklojimas, neaustinio vilnos pluošto klojimas, dengimas medvilniniu audiniu, tvirtinimas prie karkaso)	26,58 m ²
13.	Metalinių detalių valymas, konservavimas, tvirtinimas ant krėslų atkalčių ir priekinių kojų	42 vnt.
14.	Natūralios odos apmušalų aptraukimas	3863 dm ²
15.	Dekoratyvinių vinučių prikalkimas	3514 vnt.

2. Restauravimo darbų užduotis

Paruošiamieji darbai:

- Atlikti esamos būklės foto fiksaciją, krėslus, jų fragmentus fotografuoti restauravimo darbų eigoje ir atlikus restauravimo darbus;
- Technologiniais tyrimais nustatyti lako dangą, medienos rūšį, minkštos dalies apmušalų odos rūšį, paruošti defektinį aktą, įvertinti krėslų būklę vizualiai;
- Pateikti technologines rekomendacijas ir restauravimo darbų metodiką restauravimo darbams atlikti;
- Restauravimo darbų programą pateikti Kultūros paveldo restauravimo tarybai svarstyti ir tvirtinti;
- Prieš pradėdant restauravimo darbus tinkamai paruošti darbo vietą. Ji turi atitikti visus saugos darbe reikalavimus;
- Dirbant laikytis saugos darbe reikalavimų, naudoti darbų saugos priemones. Užtikrinti priešgaisrinę saugą ir aplinkos ekologinę apsaugą.

Pastaba: konservavimo ir restauravimo darbus gali atlikti kilnojamųjų kultūros vertybių ir kultūros paveldo statinių vertingųjų savybių atestuoti restauratoriai, turintys ne žemesnę nei pirmąją meninių baldų restauratoriaus kvalifikacinę kategoriją.

Restauravimo darbus atlikti nurodyta tvarka:

1. Atlikti foto fiksaciją prieš restauravimo darbus, darbų eigoje ir užbaigus darbus;
2. Demontuoti metalines detales nuo krėslų karkasų (monogramos, priekinių kojų užbaigimai, emblemos);
3. Demontuoti pasėstų minkštąsias dalis, atlošų ir porankių paminkštinius;
4. Konservuoti išlikusį autentišką minkštosios dalies natūralios odos apmušalą;
5. Krėslų medinių karkasų paviršius valyti preparatų mišiniais;
6. Rankiniu būdu pašalinti subraižytą, vietomis trupantią lako dangą nuo krėslų karkasų paviršiaus;
7. Suklijuoti medinių karkasų lūžusias detales, išklibusias jungtis;
8. Priklijuoti atsiklijavusią, suskilinęjusią kojaryšių rėmų lamelių dangą;
9. Iš analogiškos medienos atkurti nuskėlimus, mikro įtrūkimus užglaistyti korekciniu vašku;
10. Krėslų karkasų pažeidimų vietose atkurti prarastą spalvos toną;
11. Nulakuoti medinius krėslų karkasus;
12. Suformuoti krėslų pasėstus, porankių ir atlošų paminkštinius;
13. Nuvalyti apnašas nuo metalinių detalių, padengti apsaugine danga;
14. Aptraukti natūralios odos apmušalais pasėstus, porankius ir atlošų paminkštinius;
15. Nuvalytais ir konservuotais autentiškais natūralios odos apmušalais aptraukti didįjį krėslą;

16. Prikalti dekoratyvines vinutes, primontuoti metalines detales;
17. Vesti restauravimo darbų žurnalą;
18. Parengti restauravimo darbų ataskaitą, ją įkelti į Kultūros paveldo elektroninių paslaugų informacinę sistemą www.kpepis.lt.

3. Restauravimo darbų metodika

1. Atliekama pirminė foto fiksacija prieš restauravimo darbus, darbų eigoje, defektai ir pažeidimai fotografuojami papildomai. Krėslų būklė įvertinama vizualiai ir detalai aprašoma.

2. Medinio plaktuko ir atsuktuvo pagalba nuo krėslų atlošų, priekinių kojų, priekinių kojų kojaryšių demontuojamos metalinės detalės: monogramos, priekinių kojų užbaigimai, emblemos.

3. Replių, laužtuvėlio pagalba iš pasėstų, porankių ir atlošų paminkštinių kraštų ištraukiamos dekoratyvinės vinutės. Nuo vieno didžiojo krėslo, nepažeidžiant, nuimami išlikę autentiški natūralios odos apmušalai, nuo likusių trylikos krėslų nuimami dirbtinės odos apmušalai.

4. Išlikę natūralios odos autentiški apmušalai nuvalomi vos drėgna šluoste, suvilgyta 1 proc. vandeniniame odos klijų tirpale. Ryškesni įbrėžimai tonuojami akvarele Sankt-Peterburg (platintojas: UAB Gritija, Veiverių g. 150 ir kt.). Po to oda įtrinama Lederbalsam (gamintojas Schmees GmbH & Co, Vokietija). Procedūra kartojama du kartus. Odai gerai išdžiūvus, nupoliruojama minkštu audiniu. Minėta priemonė minkština odą ir apsaugo nuo aplinkos poveikio. Išsaugant istorinį atminties ženklą, nuvalytais, konservuotais ir suminkštintais autentiškais odiniais apmušalais bus aptraukta restauruoto krėslo minkštoji dalis.

Pastaba: natūralios odos valymo ir konservavimo metodikos klausimais konsultavo aukščiausios kvalifikacinės kategorijos tekstilės restauratorė Virginija Žigelienė.

Nuėmus likusių trylikos krėslų apmušalus demontuojami pasėstų, porankių ir atlošų paminkštinimai, atpalaiduojamos spyruoklių perrišimo virvutės, atpalaiduojamos, išimamos spyruoklės, demontuojami baldiniai diržai, laikantys spyruokles. Ištraukiamos buitinio remonto metu įkaltos vinys, šiuolaikinės kniedės, buitinio remonto metu įsukti varžtai.

5. Krėslų medinių karkasų lakuotas paviršius valomas etilo alkoholio, distiliuoto vandens ir terpentino tirpalu santykiu 1:1:1. Vidinėje karkasų pusėje nelakuotas paviršius valomas etilo alkoholio ir distiliuoto vandens tirpalu santykiu 1:1, įlašinus keletą lašų glicerino. Valoma vatos kompresėliais, drėgmės perteklius šalinamas ligninu, sausa šluoste. Procedūra kartojama 2-4 kartus.

6. Subraižyta, vietomis trupanti lako danga nuo krėslų karkasų paviršiaus pašalinama rankiniu būdu šveičiant plieno vilna Nr. 0000 (platintojai: Rowanbest, Vilnius, S. Žukausko g. 20; UAB Gritija, Veiverių g. 150 ir kt.)

7. Medinio plaktuko, staliaus kalto pagalba išmontuojamos atsipalaidavusios, išklibusios krėslų jungtys, detalės. Įlaidai, jungtys nuvalomi šiltu vandeniu ir šluoste, pašalinami senų klijų likučiai. Klijų likučiai pašalinami ir nuo atsipalaidavusių detalių suklijavimo vietų. Krėslų karkasai suklijuojami stalių klėjais, spaudžiant spaustuvais. Klijų perteklius pašalinamas metalinės mentelės ir šilto vandens pagalba, nušluostoma sausa šluoste.

8. Nuo atsiklijavusių, suskilinėjusių kojaryšio rėmo lamelių dangos šilto vandens, drėgnos šluostės ir metalinės mentelės pagalba nuvalomi senų klijų likučiai. Klijų likučiai pašalinami ir nuo kojaryšių rėmų. Nuvalytos ir išdžiūvusios lamelės prie kojaryšių rėmų priklijuojamos stalių klėjais, prispaudžiant spaustuvais. Klijų perteklius pašalinamas metalinės mentelės ir šilto vandens pagalba, nušluostoma sausa šluoste. Vėliau lamelės prišveičiamos 400 grubumo švitrinio popieriumi, sudrėkinamos vandeniu. Išdžiūvus vėl šveičiama ir drėkinama, procedūrą kartojant 2-3 kartus.

9. Iš analogiškos medienos atkuriami karkasų nuskėlimai, mechaniniai pažeidimai ir nubrozdinimai. Atkurti intarpai įklijuojami, nuskėlimai priklijuojami stalių klėjais, prispaudžiami spaustuvais. Vėliau detalės pridrožiamos, prišveičiamos 400 grubumo švitrinio popieriumi, sudrėkinamos vandeniu. Išdžiūvus vėl šveičiama ir drėkinama, procedūrą kartojant 3-4 kartus, taip pašalinamos medienos šerpetos. Mikro įtrūkimai užglaistomi korekciniu vašku (minkštos vaško kreidelės Borma wachs, Vokietija, platintojai UAB „Duranus“, Vilnius, Liepsnos g. 3 ir kt.).

Pastaba: medienos klėjavimo darbams naudojami karšti stalių klėjai: 1 dalis kaulų klijų, 3 dalys stališkų odos klijų - 40 proc. tirpalas distiliuotame vandenyje, pašildytas iki 45-50 C⁰ (kaulų klėjai Bone Glue, gamintojas Borma wachs, Vokietija, platintojai UAB „Duranus“, Vilnius, Liepsnos g. 3 ir kt., stališki odos klėjai, gamintojas Italija, UAB Gritija, Veiverių g. 150 ir kt., alternatyva - klėjai medienai „Titebond Genuine Hide Glue“, gamintojas JAV, platintojas UAB Depo Diy LT, ir kt.).

10. Krėslų karkasų pašalintų pažeidimų vietos tonuojamos medienai tonuoti skirtu vandeniniu beicu (Rilac Furnicolor, gamintojas Latvija, platintojas UAB „Kesko Senukai Digital“ ir kt.), arba vandeniniu aniliniu beicu (beico milteliai ištirpinami distiliuotame vandenyje, gamintojas Italija, UAB Gritija, Veiverių g. 150). Spalvos intensyvumas parenkamas pagal ant eksponatų detalių išlikusius spalvos fragmentus. Išdžiūvus beicuotoms vietoms, paviršius prišveičiamas 400 grubumo švitrinio popieriumi, medienos šerpetoms pašalinti. Po šveitimo poliruojamos vilnoniu audeklu.

11. Krėslų medinių karkasų pašalintų pažeidimų vietose ir visa vaizdinė pusė lakuojama nitroceliulioziniu laku („Rilak Nitro Laka“, gamintojas Latvija, platintojai UAB „Kesko Senukai Digital“, UAB Depo Diy LT ir kt., specifikacija: greitai džiūvantis nitroceliuliozinis lakas, mediniams baldams, eksploatuojamiems patalpų viduje, lakuoti, blizgesys - pusiau matinis, džiūvimo trukmė: 1 val., sunaudojimas: 7÷9 m²/l, skiediklis: 646, 647, acetonas). Po pirmo ir antro lakavimo karto paviršius

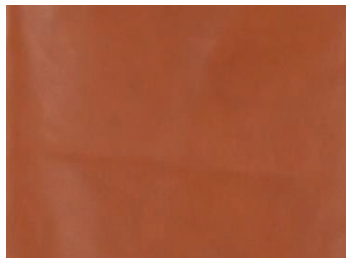
prišveičiamas plieno vilna Nr. 0000. Vėliau visas krėslų karkasų paviršius vaizdinėje pusėje lakuojamas 4-5 kartus. Išdžiūvus lako dangai, poliruojamas vilnoniu audeklu.

12. Ant kojaryšių rėmų įtempiami ir vinutėmis prikalami baldiniai diržai. Demontuotos iš krėslų pasėstų spyruoklės per ilgą naudojimo laiką praradusios tamprumą, kai kurių spyruoklių vijos lūžusios, išsikraipiusios, praradusios būdingą formą. Kadangi, užsakovo pageidavimu, krėslus numatoma intensyviai eksploatuoti, todėl siūloma naudoti naujas, 6 vijų, 21 mm aukščio, 3,4 mm vielos storio analogus atitinkančias spyruokles (platintojas: UAB „Nevotex“, Kaunas, Veiverių g. 150). Specialioje dėžutėje užfiksuojamas spyruoklių aukštis. Spyruoklių apatinės dalys bičių vašku impregnuotais lininiais siūlais prisiuvamos prie baldinių diržų. Rekomenduojama spyruoklių viršutinės dalis tarpusavyje perrišti aštuoniomis kryptimis (t. y. kiekvieną spyruoklę fiksuoti ne keturiais, bet aštuoniais mazgais), linine virvute, impregnuota bičių vašku. Ant perrištų spyruoklių viršaus prie kojaryšių rėmų vinutėmis prikalamas retas maišinis lino audinys. Prie jo, šiaudinio kanto formavimui, dėl paslankesnio kanto formavimo, prisiuvamos reto lininio audinio juostos. Ruginių šiaudų ruošinys tampriai įsukamas į prisiūto audinio juostas, prikalamas vinutėmis, ir persiuvamas lininiu bičių vašku impregnuotu siūlu. Taip suformuojamas pasėsto kantas. Pasėsto užpildo suformavimui naudojamos jūros žolės. Iš krėslų pasėstų išimtos jūros žolės sudilusios, praradusios eksploatacines savybes, todėl siūloma pasėstų užpildų suformavimui naudoti naujas jūros žoles. Jūros žolių pasėsto užpildas išlyginamas ant prikalto lininio audinio, sudrėkinamas, ir paslegiamas 10-12 valandų. Vėliau pasėstas persiuvamas dygsniais lininiu siūlu, impregnuotu bičių vašku. Suformuotas pasėsto užpildas paminkštinamas neaustiniu pluoštu – vatiniu, ir uždengiamas lininiu audiniu, bei vinutėmis prikalamas prie kojaryšio rėmo (jūros žolių, neaustinio pluošto platintojas: UAB „Nevotex“, Kaunas, Veiverių g. 150).

13. Prie porankių ir atlošų rėmų vidinėje pusėje įtempiami ir vinutėmis prikalami baldiniai diržai. Po to prikalamas lininis audinys. Atlošų ir porankių užpildų suformavimui naudojamos jūros žolės. Išlygintas jūros žolių užpildo sluoksnis sudrėkinamas ir paslegiamas 10-12 valandų. Suformuotas užpildo sluoksnis dygsniais persiuvamas lininiu bičių vašku impregnuotu siūlu. Porankių ir atlošų užpildai paminkštinami neaustiniu pluoštu – vatiniu, ir uždengiami lininiu audiniu bei vinutėmis prikalami prie porankių ir atlošų rėmo vidinėje pusėje. Pagal padarytus kartoninius lekalus iš raguočių galvijų odos iškerpamos detalės: pasėstų viršutinė ir priekinė detalės, porankių ir atlošų vidinės ir išorinės pusių detalės (platintojas: UAB „Nevotex“, Kaunas, Veiverių g. 150). Suformuoti krėslų pasėstai, porankių ir atlošų paminkštinimai aptraukiami iškirptais odos apmušalais, prikaland vinutėmis. Iš presuoto kartono 3 mm storio lakštų išpjaunamos porankių ir atlošų atitinkamo dydžio ir formos detalės, kurios aptraukiamos natūralia oda, kraštus užlenkiant ir priklijuojant stalių klijais. Paruoštos detalės prie atlošų nugarinės ir porankių išorinės pusės prikalamos vinutėmis.

Pastabos:

- odos kljavimo darbams naudojami karšti stalių kljajai (stališki odos kljajai, gamintojas Italija, UAB Gritija, Veiverių g. 150 ir kt.).
- natūralios odos spalva parenkama labiausiai artima išlikusiam autentiškam didžiojo krėslo odinio apmušalo atspalviui (6 didysis krėslas (inv. Nr. 9990123214).



Oda Butter Walnut (kodas 1110752, platintojas: UAB „Nevotex“, Kaunas, Veiverių g. 150).

Oda Butter yra aukščiausios kategorijos anilino dažais dažyta natūrali oda, pagaminta iš rinktinės kokybės Europos galvijų žaliavos. Kadangi gryno anilino odos paviršiui apdoroti nenaudojami jokie papildomi sintetiniai produktai, ji yra pralaidi drėgmei ir orui, elastinga, minkšta ir ilgaamžė. Oda Butter yra apdorota vakuuminio būdu, todėl jos paviršius yra lygus, blizgus bei glotnus. Nors anilino odos gamybai atrenkama tik geriausia odos žaliava, tačiau gryno anilino kokybės odos paviršiaus struktūra yra visiškai nekoreguojama, todėl anilino odai gali būti būdingi natūralūs įbrėžimai, vabzdžių įkandimo žymės ar kiti nežymūs natūralaus pobūdžio randai, kurie yra odos natūralumo bei autentiškumo požymis. Odos storis yra 1,4-1,6 mm, o vidutinis odos gabalo dydis svyruoja nuo 4,2 iki 5,2 m². Naudojimo sritys: medžiagos viešos paskirties baldams, baldų apmušalai.

14. Krėslų karkasų dekoratyvinės vario lydinio detalės (LB monogramos, priekinių kojų užbaigimai) valomos ir konservuojamos mikrokristalinio 4 procentų Cosmoloid H80 vaško (platintojas UAB Gritija, Veiverių g. 150 ir kt.) tirpalu vaitspirite. Tirpalas pašildomas kol taps skaidrus (60-70 C °). Valoma ant pagaliuko užvyniotais vatos kompresėliais, kol valomas paviršius nebetepa kompresėlių. Po to vario lydinio paviršius nupoliruojamas švelniu audeklu. Taip valant išsaugoma susidariusi natūrali laiko patina. Nuvalytos ir konservuotos metalinės detalės primontuojamos prie medinių krėslų karkasų joms skirtose vietose. Nugarinėje atlošų pusėje mediniais kamšteliais paslepiamos monogramų varžtelių tvirtinimo vietos. Tvirtinimo vietos retušuojamos Sankt-Peterburg akvarele, padengiamos nitroceliulioziniu laku (platintojas UAB Gritija, Veiverių g. 150 ir kt.). Ant priekinio kojaryšio esančios emblemos su užrašu „TSRS VALST. BANKO/KAUNO SRIT. KONTORA/INV.NR.....“, galimai pritvirtintos sovietmečiu inventorinant baldus, kaip sovietinis ženklas, ant restauruotų krėslų nebebus montuojamos, bus perduodamos užsakovui.

Pastaba: Dekoratyvinių vario lydinio detalių valymo ir konservavimo metodikos klausimais konsultavo eksperto kvalifikacinės kategorijos metalo dirbinių restauratorius Rimvydas Derkintis.

15. Nuvalytu ir konservuotu autentišku natūralios odos apmušalu aptraukiamas didysis krėslas, ant krėslų dugno pritvirtinama išlikusi autentiška krėslus pagaminusio fabriko metalinė etiketė: „P. K. C. Fabrikant der Mobelfabrik Möbel Pierach, Kundt & Co“). Odinių detalių kraštai priklijuojami prie karkasų stalių klijais ir prikalami vinutėmis.

Pastaba: odos klijavimo darbams naudojami karšti stalių klijai (stališki odos klijai, gamintojas Italija, UAB Gritija, Veiverių g. 150 ir kt.).

16. Senosios dekoruotų vinutės, ištrauktos iš krėslų pasėstų, porankių bei atlošų kraštų, nėra autentiškos. Daugelio vinučių smeigtukai, juos ištraukiant, lūžinėja, galvutės pasidengusios nešvarumais, matomi metalo korozijos židiniai, nebeturi estetinio vaizdo. Natūralios odos apmušalų tvirtinimo prie medinių karkasų vietas siūloma apkalti naujomis analogiškomis dekoruotų vario lydinio vinutėmis.

Pastaba:



Iš krėslų ištrauktos dekoruotų vinutės.



Dekoruotų vinutės 548 W BR, Ø 12 mm (kodas 3231548, platintojas: UAB „Nevotex“, Kaunas, Veiverių g. 150).
Bronzos spalvos dekoratyviniai vinukai baldams su dekoruotu gėlės formos gaubtos galvutės reljefiniu paviršiumi. Vinuko galvutės skersmuo yra Ø 12 mm, o kojelės ilgis 11,5 mm.

17. Krėslų restauravimo metu pildomas restauravimo darbų žurnalas.

18. Baigti restauruoti krėslai nufotografuojami, parengiama restauravimo darbų ataskaita. Parengta ataskaita įkeliama į Kultūros paveldo elektroninių paslaugų informacinę sistemą www.kpepis.lt

4. Istorinių, menotyrinių, technologinių tyrimų išvados

Kilnojamosios kultūros vertybės pasuose, išduotuose 2017 m. gruodžio 6 d. KPD Kauno skyriaus, nurodyta, kad krėslai yra pagaminti Klaipėdoje veikusioje „Mobelmagasin der vereinigten Tischler“ firmoje (žr. 3 ir 4 priedai).

R. Škiudienė taip pat nurodo, kad krėslai pagaminti Klaipėdoje veikusioje „Mobelmagasin der vereinigten Tischler“ firmoje, vėliau pavadintoje „Pierach, Kundt & Co“, arba „P. K. C“. Šioje firmoje gaminti baldai monumentaliai grakštūs, lengvesnės konstrukcijos, jų puošyba labai saikinga, netgi kukli, labiau išryškinamas gaminių funkcionalumas. Meniniuose sprendimuose labai raiškiai atsispindi XIX a. II pusėje Vakarų Europos mene vyravusio istorizmo stiliaus pagrindiniai principai, Lietuvos

baldininkystėje tvirtai išsilaikę net iki XX a. 30-ųjų, tačiau pastebimi ir kai kurie racionalaus, funkcionalaus, moderniško art deco stiliaus įtakos niuansai⁴.

Krėslų atlošai aukšti, viršuje išgaubti, dekoruoti reljefiniais drožinėtais stambiais, simetriškai išlenktais akanto lapų ornamentais. Centre pritvirtintos žalvarinės lietos plaketės – herbiniai skydai su įspūdinga banko „LB“ monograma (vėliau tapusia banko firminiu ženklu). Porankiai lenkti, jų apatinės dalys, kaip ir atkaltė, ištisinės, aptrauktos iš abiejų pusių tonuota oda, pritvirtinta dekoratyvinėmis vinutėmis su rozečių pavidalo galvutėmis. Taip pat aptrauktas ir platus, trapecinis pasėstas.

1933 m. publikuotame albume „Vytauto Didžiojo mirties 500 metų sukaktuvėms paminėti albumas“ pateikiamos nuotraukos, kuriose užfiksuoti Lietuvos banko posėdžių salės Kaune baldai (žr. 3 pav.).

⁴ Škiudienė Rita. "Lietuvos banko baldai." Menotyra, 2004, Nr.3 (36), pp. 50-55. Prieiga per internetą:

<https://etalpykla.lituanistika.lt/fedora/objects/LT-LDB-0001:J.04~2004~1367159239161/datastreams/DS.002.0.01.ARTIC/content>



LIETUVOS BANKO TARYBA
 Viduryje — Tarybos pirmininkas A. Vosylius, į kairę — Z. Starkus ir Z. Toliušis, į dešinę — St. Digrys ir L. Soloveičikas
Advisory Board of the Bank



LIETUVOS BANKO POSEDŽIŲ SALE KAUNE
Council-room of the Bank of Lithuania in Kaunas

3 pav. Nuotraukos iš Vytauto Didžiojo mirties 500 metų sukaktuvėms paminėti albumo,

Baldų komplektas, kurį sudaro stolas, didieji krėslai (2 vnt.) ir mažesnieji krėslai, 2003 m. sausio 23 d. įtraukti į Kultūros vertybių registrą (unikalus kodas Kultūros vertybių registre 26906).

Lietuvos nacionalinio dailės muziejaus Prano Gudyno restauravimo centre atlikti technologiniai tyrimai. 2023 m. balandžio 4 d. ataskaitoje (užsakovas - Lietuvos bankas, žr. 2 priedas) nurodyta, kad buvo ištirta vieno didžiojo krėslas ir vienos kėdės (mažesniojo krėslas) medienos rūšis, nustatytos medienos apdailos dangos, ištirti minkštosios dalies apmušalai.

Technologinių tyrimų rezultatai parodė, kad didysis krėslas pagamintas iš Sapeli medienos (atogrąžų Afrikos kietmedis, priskiriamas raudonmedžių grupei), medienos danga – matinis lakas celiuliozės nitrato pagrindu. Krėslas minkštoji dalis aptraukta stambiųjų raguočių chrominio rauginimo oda, dažyta celiuliozės nitrato dažais. Kėdė (mažesnis krėslas) taip pat pagamintas iš Sapeli medienos, medienos danga – blizgus celiuliozės nitrato lakas. Krėslas minkštoji dalis aptraukta dirbtine oda: medvilninis audinys, padengtas sintetinės dervos polivinilchlorido (PVC) sluoksniu.

Ant 12 krėslų pasėsto rėmo vaizdinėje pusėje pritvirtintos metalinės etiketės su užrašu „TSRS VALST. BANKO/KAUNO SRIT. KONTORA“, nėra svarbios, o likusių metalinių krėslų detalių (LB monogramos ir metaliniai priekinių kojų užbaigimai) būklė gera. Todėl programos rengimui metalo tyrimai nebuvo atliekami.

Informacijos apie krėslų restauravimą nėra. Darytina prielaida, kad vieno didžiojo ir visų mažesnių krėslų minkštoji dalis buitinio remonto metu buvo pakeista dirbtinės odos danga, išskyrus vieno didžiojo krėslas, kuri išlikusi autentiška.

5. Fotofiksacija būklės nustatymo metu
1 krėslas (inv. Nr. 999123065)



1 foto. Krėslas vaizdinė pusė



2 foto. Krėslas nevaizdinė pusė



3 foto. Krėslo vaizdas iš dešinės pusės



4 foto. Krėslo vaizdas iš kairės pusės



5 foto. Lamelėmis dengto kojaryšio rėmo vaizdas iš vaizdinės pusės



6 foto. Lamelėmis dengto kojaryšio rėmo vaizdas iš kairės pusės



7 foto. Atlošo viršutinės dalies vaizdinė pusė



8 foto. Atlošo viršutinės dalies nevaizdinė pusė



9 foto. Krėslo dugno ir apatinės kojų jungties vaizdas



10 foto. Priekinės dešinės tekintos kojos ir metalinio kojos užbaigimo vaizdas

2 krėslas (inv. Nr. 9990123096)



11 foto. Krėslas vaizdinė pusė



12 foto. Krėslas nevaizdinė pusė



13 foto. Krēsls vaizds iē deēinēs pusēs



14 foto. Krēsls vaizds iē kairēs pusēs



15 foto. Kėrslo dugno ir apatinės kojų jungties vaizdas



16 foto. Priekinės dešinės tekintos kojos viršutinės dalies ir kojaryšio kampo vaizdas



17 foto. Lamelėmis dengto priekinio kojaryšio rėmo vaizdas



18 foto. Lamelėmis dengto priekinio kojaryšio rėmo vaizdas



19 foto. Atlošo viršutinės dalies vaizdinė pusė



20 foto. Atlošo viršutinės dalies nevaizdinė pusė



21 foto. Tekintos kojos viršutinės dalies ir kojaryšio vaizdinė pusė



22 foto. Tekintos kojos viršutinės dalies vaizdinė pusė

3 krėslas (inv. Nr. 9990123087)



23 foto. Krėslas vaizdinė pusė



24 pav. Krėslas nevaizdinė pusė



25 foto. Krēsls vaizds iš dešinēs pusēs



26 pav. Krēsls vaizds iš kairēs pusēs



27 foto. Galinės kojos dešinės pusės kojos vaizdas



28 foto Priekinės kairės kojos užbaigimo vaizdas



29 foto. Vaizdinės pusės priekinio kojaryšio rėmo defektų vaizdas



30 foto. Krėslo dugno ir apatinės kojų jungties vaizdas



31 foto. Priekinės tekintos kojos viršutinės dalies vaizdas



32 foto. Priekinės tekintos dešinės kojos vaizdas



33 foto. Atlošo viršutinės dalies vaizdinė pusė



34 foto. Atlošo viršutinės dalies nevaizdinė pusė

4 krėslas (inv. Nr. 9990123139).



35 foto. Krėslas vaizdinė pusė



36 foto. Krėslas nevaizdinė pusė



37 foto. Krėslas vaizdas iš dešinės pusės



38 foto. Krėslas vaizdas iš kairės pusės



39 foto. Dešinės pusės lamelėmis dengto kojaryšio rėmo vaizdas



40 foto. Dešinės pusės porankio vaizdas iš viršaus



41 foto. Kairės pusės lamelėmis dengto kojaryšio rėmo vaizdas



42 foto. Galinės kairės kojos ir apatinės kojų jungties vaizdas



43 foto. Priekinės kairės kojos ir apatinės kojų jungties vaizdas



44 foto. Priekinės kairės kojos ir apatinės kojų jungties vaizdas iš apačios



45 foto. Kairiojo porankio vaizdas iš vidinės pusės



46 foto. Krėslo dugno ir apatinės kojų jungties vaizdas



47 foto. Vaizdinės pusės priekinės kojos, kojaryšio rėmo, dugno fragmentas



48 foto. Dešinės pusės porankio priekinės dalies vaizdas



49 foto. Atlošo viršutinės dalies vaizdinė pusė



50 foto. Atlošo viršutinės dalies nevaizdinė pusė

5 krėslas (inv. Nr. 9990123151)



51 foto. Krėslas vaizdinė pusė



52 foto. Krėslas nevaizdinė pusė



53 foto. Krėslu dešinės pusės vaizdas



54 foto. Krėslu kairės pusės vaizdas



55 foto. Priekinės kojos, kojaryšio rėmo, dugno fragmentas



56 - 57 foto. Galinēs kairēs kojos apatinēs daļies vaizdas



58 foto. Galinēs kairēs kojos apatinēs daļies vaizdas iš vidinēs pusēs



59 foto. Priekinės dešinės kojos fragmentas



60 foto. Priekinės kairės kojos fragmentas



61 foto. Atlošo viršutinės dalies vaizdinė pusė



62 foto. Atlošo viršutinės dalies nevaizdinė pusė

6 didysis krėslas (inv. Nr. 9990123214)



63 foto. Krėslas vaizdinė pusė



64 pav. Krėslas nevaizdinė pusė



65 foto. Krēsls dešinēs pusēs vaizdas



66 foto. Krēsls kairēs pusēs vaizdas



67 foto. Atlošo viršutinēs daļes vaizdinē pusē



68 foto. Atlošo viršutinės dalies vaizdinė pusė



69 foto. Atlošo viršutinės dalies vaizdinė pusės fragmentas



70 foto. Atlošo viršutinės dalies nevaizdinė pusė



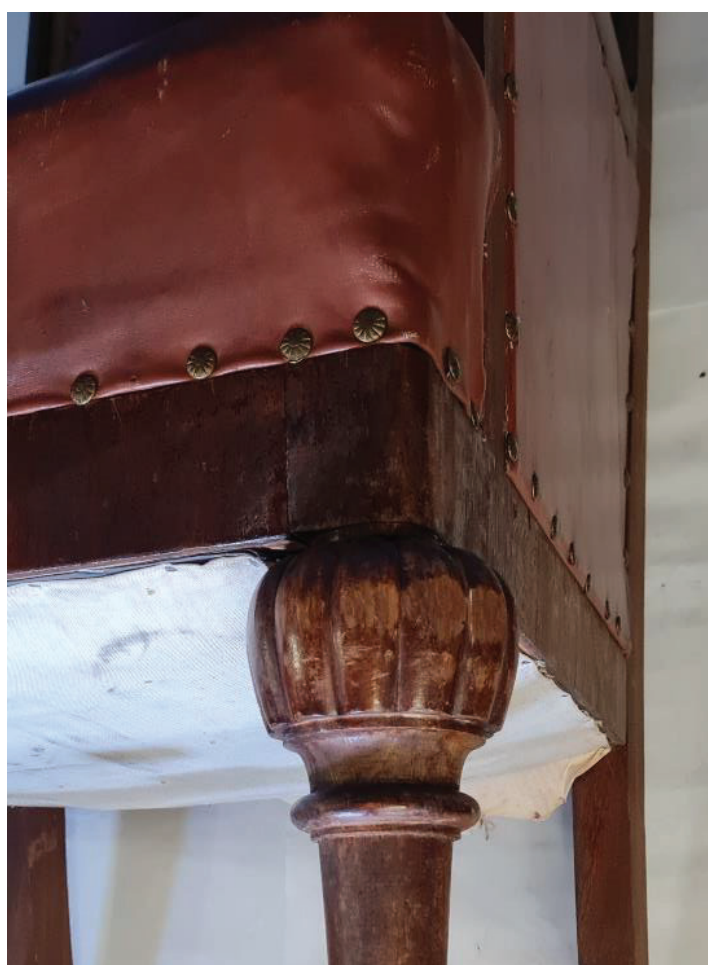
71 foto. Priekinės kairės kojos fragmentas



72 foto. Priekinės dešinės kojos fragmentas



73 foto. Dešiniojo porankio fragmentas



74 foto. Krėslų vaizdinės dešinės pusės fragmentas



75 foto. Krėslo pasėsto natūralios odos apmušalo vaizdinės pusės pažeidimai



76 foto. Krėslo atlošo natūralios odos apmušalo nevaizdinės pusės pažeidimai



77 foto. Krėslo dešinės pusės porankio natūralios odos apmušalo pažeidimai

7 krėslas (inv. Nr. 9990123128)



78 foto. Krėslo vaizdinė pusė



79 foto. Krėslo nevaizdinė pusė



80 foto. Krėslas vaizdas iš dešinės pusės



81 foto. Krėslas vaizdas iš kairės pusės



82 foto. Lamelėmis dengto kojaryšio rėmo dešinės pusės vaizdas



83 foto. Galinės dešinės kojos fragmentas



84 foto. Lamelėmis dengto kojaryšio rėmo vaizdinės pusės fragmentas



85 pav. Krėslu dugno ir apatinės kojų jungties vaizdas



86 foto. Lamelėmis dengto kojaryšio rėmo, kėdės dugno kairės pusės fragmentas



87 foto. Atlošo viršutinės dalies vaizdinė pusė



88 foto. Atlošo viršutinės dalies nevaizdinė pusė

8 krēslas (inv. Nr. 9990123173)



89 foto. Krēsls vaizdinē pusē



90 foto. Krēsls nevaizdinē pusē



91 foto. Krėslas vaizdas iš dešinės pusės



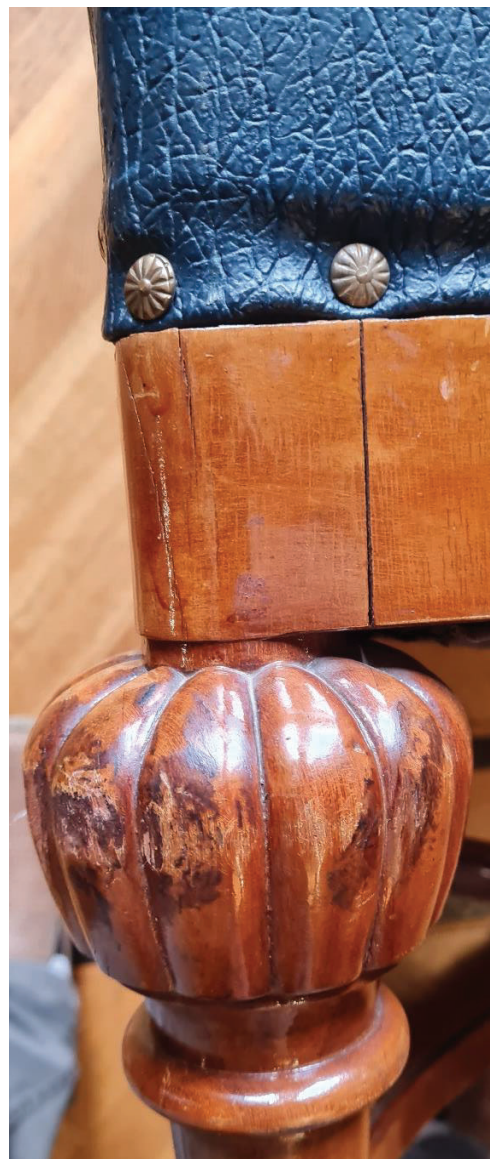
92 foto. Krėslas vaizdas iš kairės pusės



93 foto. Lamelėmis dengto kojaryšio rėmo vaizdinės pusės fragmentas



94 foto. Priekinės dešinės kojos fragmentas



95 pav. Priekinės kairės kojos fragmentas



96 foto. Kairės pusės lamelėmis dengto kojaryšio rėmo vaizdas



97 pav. Apatinės kojų jungties fragmentas



98 foto. Atlošo viršutinės dalies vaizdinė pusė



99 foto. Atlošo viršutinės dalies nevaizdinė pusė

9 krėslas (inv. Nr. 9990123162)



100 foto. Krėslas vaizdinė pusė



101 foto. Krėslas nevaizdinė pusė



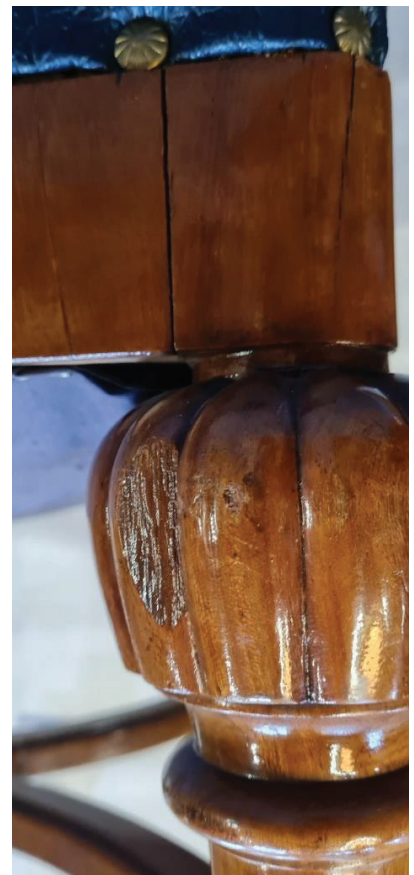
102 foto. Krėslas vaizdas iš dešinės pusės



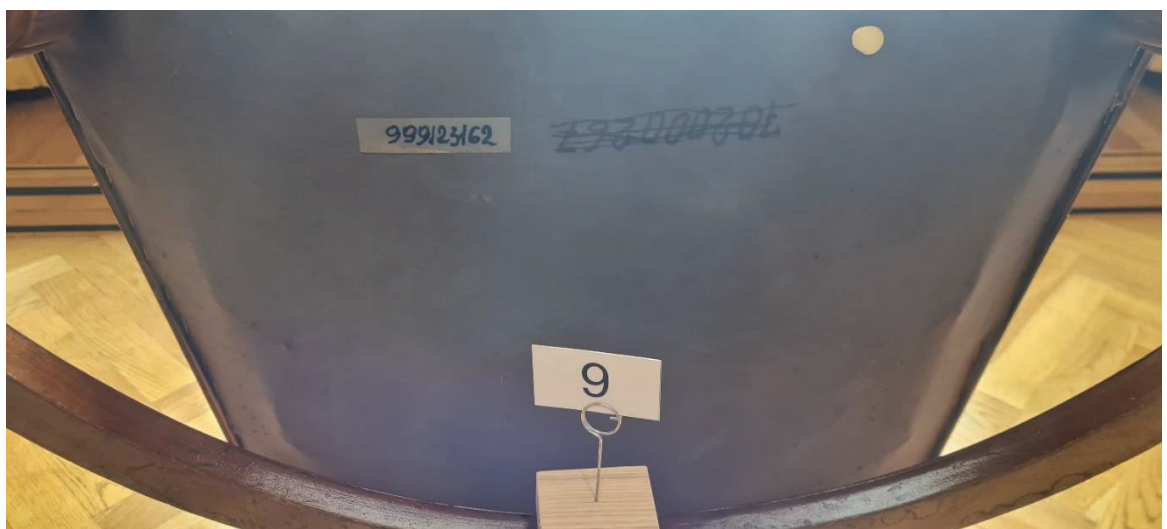
103 foto. Krėslas vaizdas iš kairės pusės



104 foto. Lamelėmis dengto kojaryšio rėmo vaizdinės pusės fragmentas



105 foto - 106 foto. Vaizdinės pusės priekinių kojų fragmentai



107 pav. Krėslo dugno fragmentas



108 foto. Atlošo viršutinės dalies vaizdinė pusė



109 foto. Atlošo viršutinės dalies nevaizdinė pusė

10 didysis krėslas (inv. Nr. neišlikęs)



110 foto. Krėslas vaizdinė pusė



111 foto. Krėslas nevaizdinė pusė.



112 foto. Krėslas vaizdas iš dešinės pusės



113 foto. Krėslas vaizdas iš kairės pusės



114 foto. Kairiojo porankio fragmentas



115 foto. Lamelėmis dengtos kairės pusės kojaryšio rėmo, priekinės kojos, apatinės jungties fragmentas



116 foto. Priekinės kojos viršutinės dalies fragmentas



117 foto. Priekinės dešinės kojos vaizdas



118 foto. Krėslo dugno ir apatinės kojų jungties vaizdas



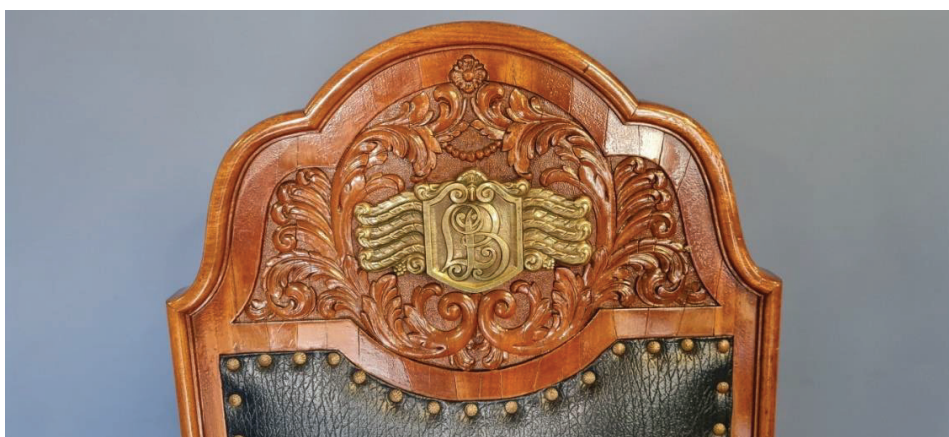
119 foto. Priekinių kojų, kojaryšio rėmo, dugno fragmentas



120 foto. Kairės priekinės kojos, kojaryšio rėmo, dugno fragmentas



121 foto. Dešinės priekinės kojos, kojaryšio rėmo, dugno fragmentas



122 foto. Atlošo viršutinės dalies vaizdinė pusė



123 foto. Atlošo viršutinės dalies nevaizdinė pusė

11 krēslas (inv. Nr. 999123225)



124 foto. Krēsls vaizdinē pusē



125 foto. Krēsls nevaizdinē pusē



126 foto. Krēsls dešinēs pusēs vaizds



127 foto. Krēsls kairēs pusēs vaizds



128 foto. Galinės dešinės kojos vaizdas



129 foto. Galinės dešinės kojos vaizdo fragmentas



130 foto. Galinės dešinės kojos vaizdo fragmentas



131 foto. Galinės kairės kojos vaizdo fragmentas



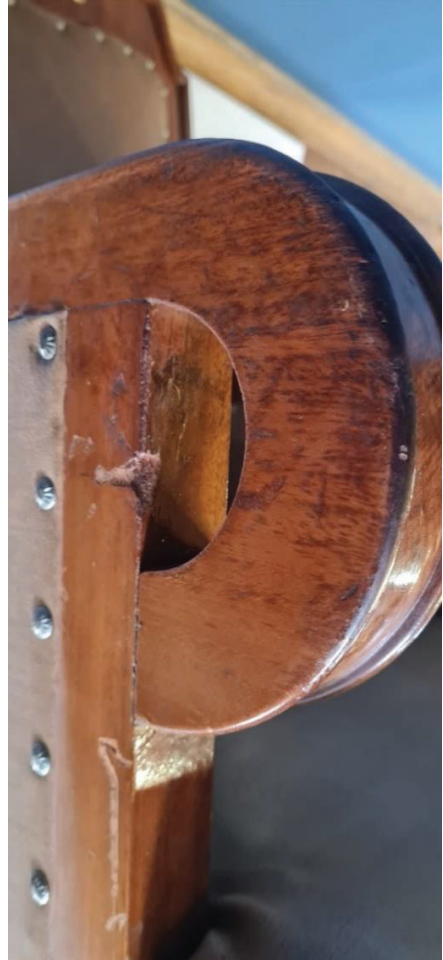
134 foto. Lamelėmis dengto galinių kojų kojaryšio vaizdas



135 foto. Kairės pusės kojaryšio, priekinės kojos fragmentas



136 – 137 foto. Priekinių tekintų kojų vaizdas



138 – 139 foto. Kairiojo porankio vaizdas



140 foto. Krėslo dugno, kojų apatinės jungties vaizdas



141 foto. Apatinės kojų jungties fragmentas



142 – 143 foto. Prie kėdslo dugno privirtinta metalinė fabriko etiketė



144 foto. Lamelėmis dengto kojaryšio rėmo ir priekinės dešinės kojos fragmentas



145 foto. Lamelėmis dengto kojaryšio rėmo ir priekinės kairės kojos fragmentas



146 foto. Metalinė sovietinė etiketė ant priekinio kojaryšio vaizdinėje pusėje



147 foto. Atlošo viršutinės dalies vaizdinė pusė



148 foto. Atlošo viršutinės dalies nevaizdinė pusė

12 krėslas (inv. Nr. 999123117)



149 foto. Krėslas vaizdinė pusė



150 foto. Krėslas nevaizdinė pusė



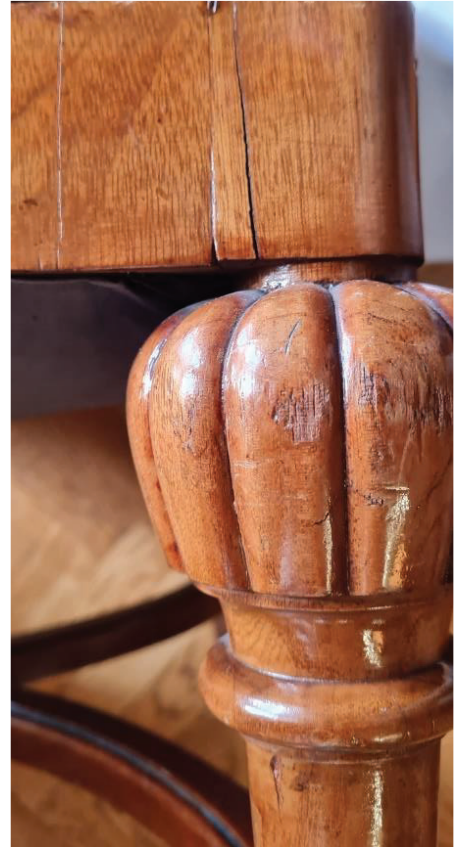
151 foto. Krēsls vaizdas iš dešinēs pusēs



152 foto. Krēsls vaizdas ir kairēs pusēs



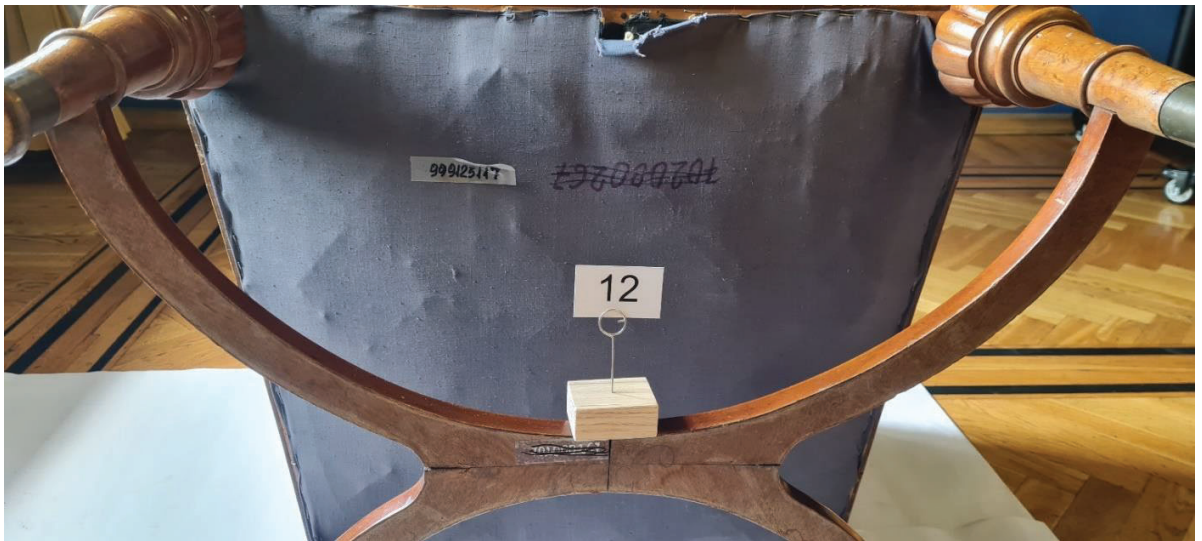
153 foto. Priekinės kairės kojos užbaigimo vaizdas



154 pav. Priekinės dešinės kojos fragmentas



155 foto. Priekinio kojaryšio kairės pusės fragmentas



156 foto. Krėslu dugno ir apatinės kojų jungties vaizdas



157 foto. Krėslu dugno vaizdinės pusės fragmentas



158 foto. Atlošo viršutinės dalies vaizdinė pusė



159 foto. Atlošo viršutinės dalies vaizdinės dešinės pusės fragmentas



160 foto. Atlošo viršutinės dalies nevaizdinė pusė

13 krėslas (inv. Nr. neišlikęs)



161 foto. Krėslas vaizdinė pusė



162 foto. Krėslas nevaizdinė pusė



163 foto. Krėslas dešinės pusės vaizdas



164 foto. Krėslas kairės pusės vaizdas



165 foto. Krėslas kojaryšio ir priekinės kairės kojos vaizdinės pusės fragmentas



166 foto. Krėslo kojaryšio ir priekinės dešinės kojos vaizdinės pusės fragmentas



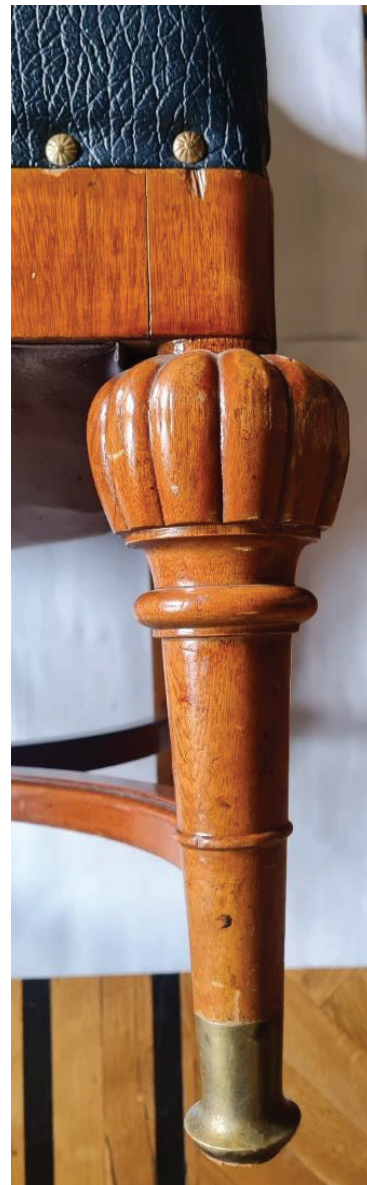
167 foto. Krėslo kairės pusės kojaryšio fragmentas



168 foto. Kairiojo porankio vaizdas



169 foto. Porankio užbaigimo fragmentas



170 – 171 foto. Priekinių kojų vaizdinės pusės fragmentai



172 foto. Krėslu dugno vaizdas



173 foto. Krėslo dugno vaizdinės pusės fragmentas



174 foto. Atlošo viršutinės dalies vaizdinė pusė



174 foto. Atlošo viršutinės dalies nevaizdinė pusė

14 krėslas (inv. Nr. 999123666)



175 foto. Krėslas vaizdinė pusė



176 foto. Krėslas nevaizdinė pusė



177 foto. Krėslo vaizdas iš dešinės pusės



178 foto. Krėslo vaizdas iš kairės pusės.



179 foto. Priekinio kojaryšio dešinės pusės fragmentas



180 foto. Priekinio kojaryšio kairės pusės fragmentas



181 foto. Kairės pusės kojaryšio, priekinės kojos fragmentas



182 foto. Priekinio kojaryšio fragmentas



183 foto. Krėslo dugno ir apatinės kojų jungties vaizdas



184 foto. Priekinio kojaryšio dešinės pusės fragmentas



185 foto. Krėslu dugo kairės pusės vaizdas



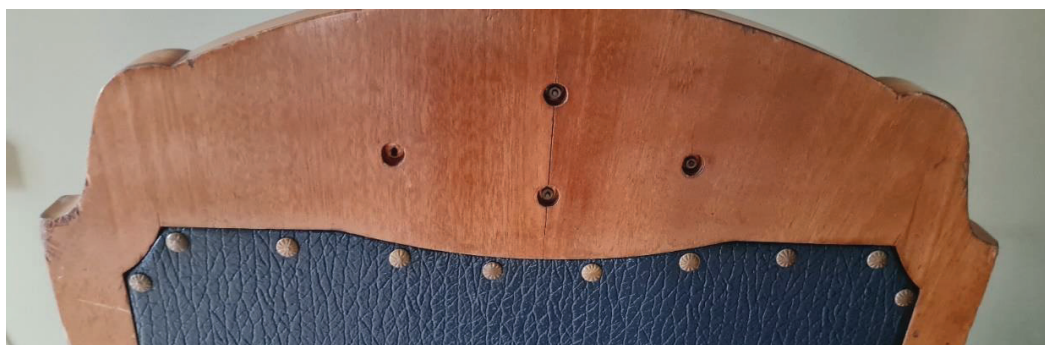
186 foto. Priekinės kojos apatinės dalies užbaigimas



187 foto. Galinės kojos ir kojų jungties fragmentas



188 foto. Atlošo viršutinės dalies vaidinė pusė

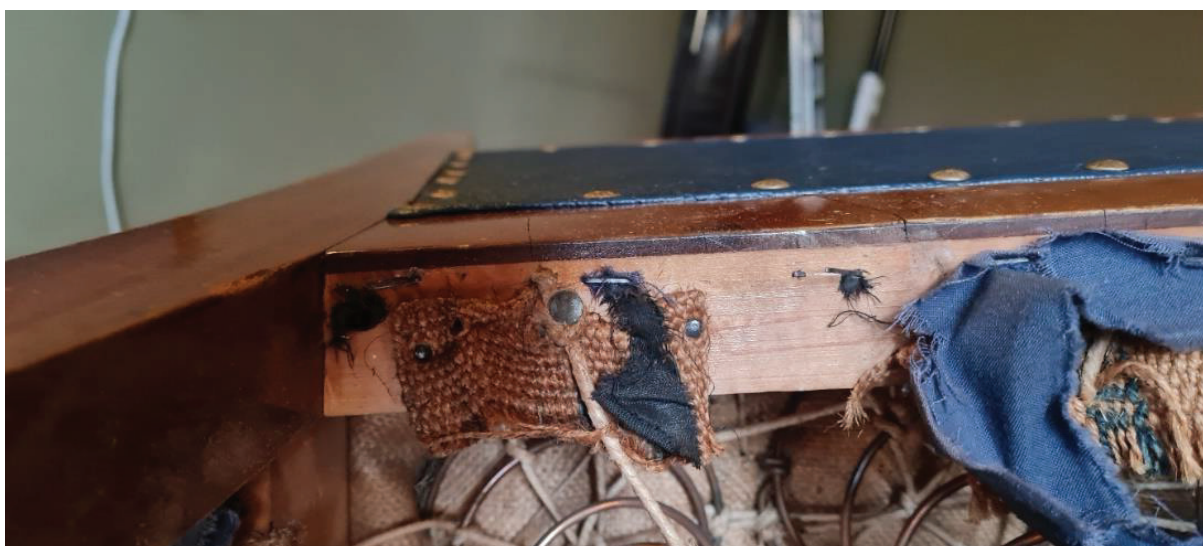
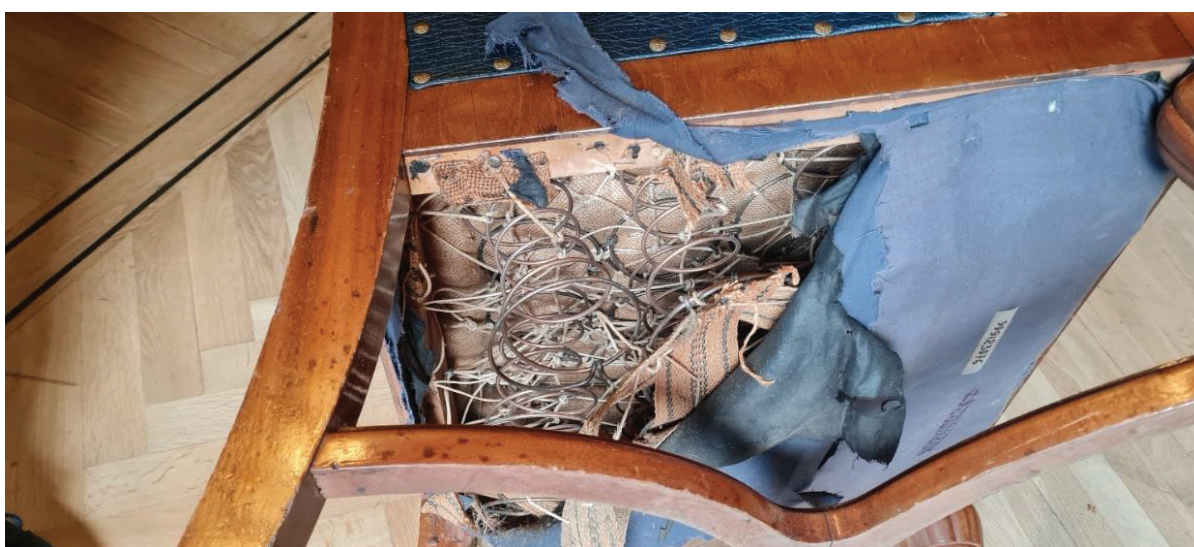


188 foto. Atlošo viršutinės dalies nevaidinė pusė

Krėslo pasėsto minkštoji dalis



189 - 191 foto. Pasėsto minkštosios dalies fragmentai (vaizdas iš viršaus)



192 – 194 foto. Pasėsto minkštosios dalies fragmentai (vaizdas iš apačios)

Krėslo atlošo paminkštėjimas



195 - 198 foto. Atlošo paminkštėjimo vaizdinės pusės fragmentai

6. Səmata, ekspertizə

**LIETUVOS BANKO KAUNO RŪMŲ POSĖDŽIŲ BALDŲ KOMPLEKTO KRĖSLŲ
(UK KVR 26907, UK KVR 8509) RESTAURAVIMO DARBAI**

Objektas: Lietuvos banko Kauno rūmų posėdžių baldų komplekto (unikalus kodas kultūros vertybių registre 26906) didieji krėslai (unikalus kodas kultūros vertybių registre 26907), 2 vnt., ir krėslai (unikalus kodas kultūros vertybių registre 8509), 12 vnt., saugojimo vieta (Lietuvos banko Kauno rūmai, Maironio g. 25 Kaunas).

Statinio projekto pavadinimas: Lietuvos banko Kauno rūmų posėdžių baldų komplekto krėslų (uk kvr 26907, uk kvr 8509) restauravimo darbų programa

Užsakovas: Lietuvos bankas, juridinio asmens kodas: 188607684, adresas: Gedimino pr. 6, LT-01103 Vilnius

Projektuotojas:

Projekto vadovas:

Projekto dalies vadovas:

Telšiai

2024

Darbų kiekio žiniaraštis

Lietuvos banko Kauno rūmai, Maironio g. 25, Kaunas

Lietuvos banko Kauno rūmų posėdžių baldų komplekto (u. k. 26906) didieji krėslai (u. k. 26907) – 2 vnt., krėslai (u. k. 8509) – 12 vnt.

Restauravimo darbai

Eil. Nr.	Darbų ir išlaidų aprašymai	Mato vnt.	Kiekis
1	2	3	4
1.	Metalinų furnitūros elementų tvirtinimas vinukais. Pritaikyta metalinių papuošimų nuėmimas, dekoratyvinių vinučių ištraukimas	10 vnt.	788,2
2.	Minkštų baldų apkalimo medžiagos nuardymas. Pritaikyta minkštos dalies, porankių ir atlošų paminkštinimo nuėmimas	iškloto paviršiaus m ²	53,16
3.	Špagato nuo spyruoklių atvyniojimas. Pritaikyta spyruoklių atpalaidavimas, špagato atvyniojimas	10 vnt.	33,6
4.	Minkštos sėdynės spyruoklių vijų perrišimas špagatu, pereinant nuo galinio rėmo krašto prie išorinio	iškloto paviršiaus m ²	12,8
5.	Apdailos sluoksnio pašalinimas nuo lygaus paviršiaus	iškloto paviršiaus m ²	27,31
6.	Lizdų arba kilpų detalėse iškirtimas	vnt.	42
7.	Protezų pagaminimas ir įklijavimas, kai užtaisomos vietos plotas iki 10 kv. cm	vieta	42
8.	Lygių paviršių apdaila, vaškuojant ir lakuojant	iškloto paviršiaus m ²	27,31
9.	Lygių paviršių poliravimas	iškloto paviršiaus m ²	8,2
10.	Spyruoklių apvyniojimas špagatu	10 vnt.	2,24
11.	Pusminkštės sėdynės paruošiamasis aptraukimas audiniu	iškloto paviršiaus m ²	26,58
12.	Minkštų baldų aptraukimas oda	iškloto paviršiaus m ²	38,63
13.	Natūralios odos (baldų aptraukimui) suklijavimas	dm	500
14.	Metalinių išgaubtų ir įgaubtų trauktų detalių tvirtinimas, kai detalės ilgis iki 0,5 m	detalė	56
15.	Metalinų furnitūros elementų tvirtinimas vinukais	10 vnt.	351,4