

KULTŪROS PAVELDO VERTYBĖS TYRIMO, KONSERVAVIMO IR RESTAURAVIMO PROGRAMA

**OBJEKTAS**

Paminklas "Perkūno žirgai" (Uk KVR 8582), Kauno miesto sav., Kauno m., Žemaičių pl.

VALDYTOJAS

Kauno miesto savivaldybės administracija (juridinio asmens kodas 188764867) (toliau – Užsakovas), Laisvės al. 96, 44251 Kaunas.

RENGĖJAS

Rūta Glinskytė Kavaliauskienė,
paštas

UŽSAKOVAS

Kauno miesto savivaldybės administracija (juridinio asmens kodas 188764867) (toliau – Užsakovas), Laisvės al. 96, 44251 Kaunas.

2025 balandis

**Paminklo "Perkūno žirgai" (Uk KVR 8582), Kauno miesto sav., Kauno m., Žemaičių pl.,
tyrimo, konservavimo ir restauravimo darbų
UŽDUOTIS**

Trumpos istorinės žinios

Žemaičių plentas – 1934–1939 m. tiestas magistralinis plentas iš Kauno į Klaipėdą. Ilgis – 195 km. Tarpukariu tai buvo ilgiausias šalyje nutiestas magistralinis plentas, skirtas pagerinti susisiekimą su Klaipėdos kraštu ir Klaipėdos uostu, pagyvinti Lietuvos ekonomikos plėtrą.¹ Nutiesus Žemaičių plentą, šiam istoriniam įvykiui atminti pastatytas paminklas. Parinkta vieta magistralės pradžioje, ant Milikonių kalno, nuo kurio atsiveria vaizdas į Senamiestį ir Vilijampolę. To meto spaudoje Žemaičių plento atidarymas buvo plačiai aprašytas, minėtas ir paminklas: „Žemaičių plento atidarymo iškilmės prasidėjo ankstų sekmadienio, liepos 9 dienos rytą netoli Kauno, tuojau už jo priemiesčio Vilijampolės. Čia yra Žemaičių plento pradžia, čia pastatytas gražus obeliskas, kuris išreiškia pagrindinius susisiekimo uždavinius - pažangą, jėgą ir greitį“, „Pirmasis šventės programos punktas buvo prie VIII forto, tuojau už Vilijampolės prie Paminklinio obelisko. Prie šio obelisko iškilmingai ir atidarytas plentas: Respublikos prezidentas perkirpo juostą, kas turėjo simbolizuoti, jog plentas jau užbaigtas ir atidaromas. Obeliskas vaizduoja apvalią koloną, iš trijų pusių paremtą kontraforsais. Viršūnėje dekoratyvinė dalis vaizduoja dievo Perkūno galvą su žaibais ir dviejų jo valdomų žirgų galvomis. Obelisko atskiros dalys simbolizuoja: kolona - kilimą į aukštybes - pažangą, perkūnas - jėgą, žaibai - greitį, Perkūno valdomi žirgai - veržimasi pirmyn; pagaliau patys žirgai yra susisiekimo ženklas, kai žirgai buvo patikimiausia susisiekimo priemonė ir šiais laikais, kai visų žmogaus sukurtų mechaninių susisiekimo priemonių jėga matuojama arklių jėgomis, kaip galingumo vienetu. Obelisko pamatuose yra įbetonuoti žemaičių plento metrikai“. Žemaičių plento 60-mečio proga 1999 m. "Kauno restauratoriai" atnaujino paminklą. Lietuvai atgavus nepriklausomybę, šalia paminklo suplanuota įrengti apžvalgos aikštelę, paminklą patraukiant kiek toliau nuo kelio. 2004 m. gruodžio 17 d., perkeliant paminklą, paminklo pamate rasta į medinį apvalų dėklą įdėta žalvarinė kapsulė. Atidarius kapsulę, joje rasta 21 skirtingo nominalo moneta, dauguma iš jų kaltos 1925 m., kitos - 1936 m. bei ant pergamento surašytas aktas, kuriame išvardinti kelio statybai vadovavę inžinieriai. Radinys saugomas Lietuvos kelių muziejuje Vievyje, 1939 m. Paminklo skulptorius Vytautas Kašuba, kompozicijos autorius Telesforas Kulakauskas. Paminklas restauruotas 1999 m., 2004-2013 m. vykdyti paminklo perkėlimo ir apžvalgos aikštelės įrengimo darbai, architektas J. R. Palys.²

Paminklą sukūrė anuomet dar jaunas skulptorius Vytautas Kašuba. Būdamas klasikinės formos gerbėjas, paminklui jis parinko obelisko formą, suteikęs jai lietuviškų bruožų - obeliską vainikuoja dviejų žirgų galvos, artimos namų stogų mediniams drožiniams. Užrašo šrifto kompoziciją sukūrė dailininkas Telesforas Kulakauskas, anuomet garsėjęs gebėjimu parinkti išraiškingą šriftą ir masyvią raidžių formą. Obeliskas beveik nenukentėjo karo metais.³

¹ https://lt.wikipedia.org/wiki/%C5%BDemai%C4%8Di%C5%B3_plentas

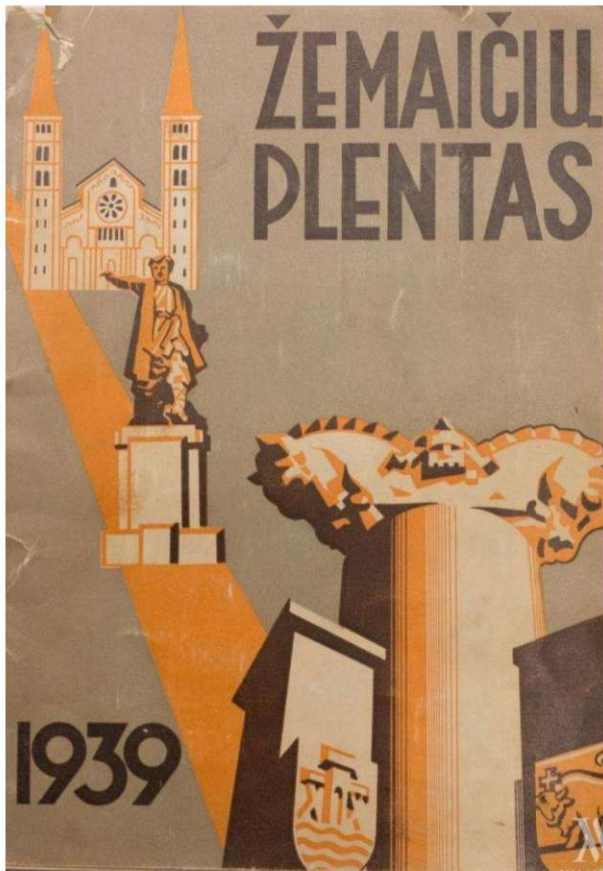
² <https://kvr.kpd.lt/#/static-heritage-detail/F207ED5E-B6AB-4957-A076-D14FA05F2AA2>

³ <https://kauno.diena.lt/dienrastis/kita/sparnuoti-ir-keturkojai-miesto-zenklai-21263>

IKONOGR. NR. 1. Žemaičių plento atidarymas, 1939 m. Lietuvos kelių istorija.



IKONOGR. NR. 2. Lietuvos kelių muziejus

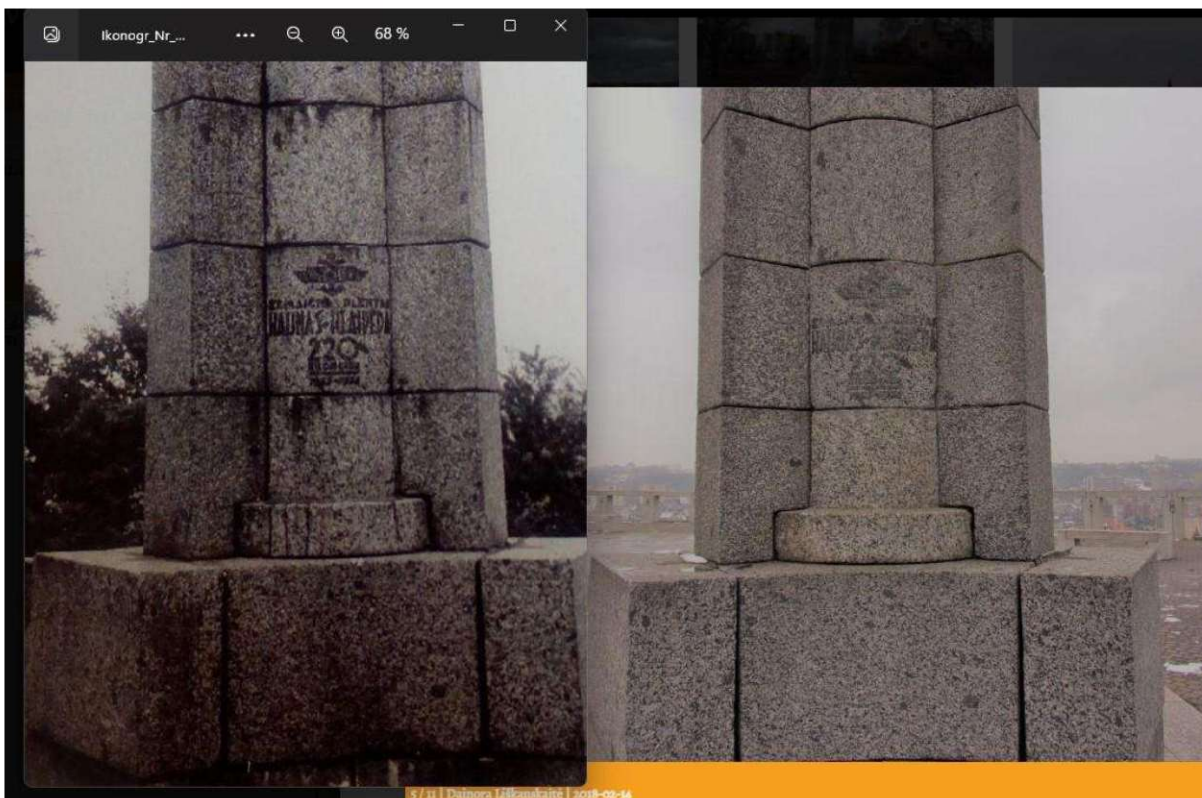


Paminklo atidarymas. Plakatas. 1939 m.

Paminklo būklė prieš 1999 metų restauravimą

Paminklo būklė:

7,20 m aukščio paminklas susideda iš pilko kampuotų ir apvalių formų granito blokų, į viršų siaurėjantis, užsibaigiantis dvejų žirgų galvų ir vyro, laikančio žirgus už žąslų, kompozicija. Viduriniame tarpsnyje V paminklo pusėje granite iškalti Kauno ir Klaipėdos miestų herbai bei iškilusio profilio įrašas: „ŽEMAIČIŲ PLENTAS / KAUNAS – KLAIPĖDA / 220 / KM KILOMETRŲ / 1933-1938“ poliruotu raidžių paviršiumi. Paminklo blokų siūlės gilumoje vietomis užtaisytos skiediniu, paviršiuje siūlės tarp blokų užkaltos minkštu metalu, kurio dalis, ypač paminklo apačioje, yra prarasta. Paminklo kampuose, cokolinėje dalyje, ypatingai PV kampe, blokai, galimai perkeliant paminklą, ties centrinėmis dalimis sutvirtinti, tačiau likę iki 5 cm tarpai, tarp blokų, jie pilni žemių, samanų, šiukšlių. Yra paminklo granito numušimų, įskilimų. Vienoje vietoje – rusva dėmė. Paminklo paviršius apsinešęs miesto taršos produktais, vietomis apaugęs kerpėmis. Paminklo pagrindo aikštelė – iš granito plytelių. Tarpai priaugę samanų ir žolių, aplinkui aikštelės pakilimą einantis tinkas – vietomis išbyrėjęs, atšokęs. Viena plytelė – skilusi.



Lipdybos konservavimo ir restauravimo darbų eiliškumas:

1. Pastolių su stogu aplink paminklą pastatymas
2. Suirusių švino užtaisymų pašalinimas
3. Montavimo siūlių išvalymas
4. Cokolinės dalies blokų plyšių išvalymas
5. Sausas paminklo paviršiaus valymas
6. Paminklo paviršiaus dezinfekavimas
7. Paminklo paviršiaus plovimas
8. Dėmių paminklo paviršiuje pašalinimas.
9. Metalo konservavimas.
10. Siūlių tarp blokų užpildymas sudėtinu tinku.

11. Siūlių tarp paminklo dalių (blokų) paviršiaus užtaisymas skiediniu su granito skalda
12. Paminklo pagrindo apvado tinkavimas sudėtinu tinku.
13. Paminklo numušimų restauravimas
14. Skilimų akmenyje užtaisymas.
15. Siūlių tarp paminklo blokų paviršiaus užkalimas švino juostelėmis.
16. Teksto ant paminklo poliravimas
17. Paminklo hidrofobizavimas.
18. Ataskaitos parengimas ir darbų pridavimas

Paminklą restauruoti arba darbams vadovauti gali ne žemesnės, nei pirmos kvalifikacinės kategorijos lipdybos, natūralaus ir dirbtinio akmens skulptūros restauratorius.

Užduotį parengė
restauratorė Rūta Glinskytė Kavaliauskiene

**Paminklo "Perkūno žirgai" (Uk KVR 8582), Kauno miesto sav., Kauno m., Žemaičių pl.,
DEFEKTINIS AKTAS**

6,8 m aukščio, 43,44 m² paviršiaus ploto paminklas susideda iš pilko kampuotų ir apvalių formų granito blokų, į viršų siaurėjantis, užsibaigiantis dviejų žirgų galvų ir vyro, laikančio žirgus už žąslų, kompozicija. Viduriniame tarpsnyje V paminklo pusėje granite iškalti Kauno ir Klaipėdos miestų herbai. Žemiau iškaltas iškilusio profilio įrašas: „ŽEMAIČIŲ PLENTAS / KAUNAS – KLAIPĖDA / 220 / KM KILOMETRŲ / 1933-1938“ poliruotu raidžių ir skaičių paviršiumi (0,25 m²). Paminklo blokų siūlės (bendras siūlių ilgis 73,76 m) gilumoje vietomis užtaisytos tinku, vietomis jis išbyrėjęs arba nevisur siūlės buvo užtaisytos. Siūlės tarp blokų paviršiuje užkaltos minkštu metalo – švino, juostelėmis, užkalimo didžioji dalis, ypač paminklo apačioje, yra prarasta. Kai kur švinas suskeldėjęs. Ant žirgų galvų nugarinėje paminklo pusėje – dvi metalo juostos, pritvirtintos ankeriais, vidurinė juosta – prarasta. Paminklo kampuose, cokolinėje dalyje, ypatingai PV kampe, blokai, galimai perkeliančiam paminklą, siaurai, ties centrinėmis dalimis sutvirtinti, tačiau tarp blokų likę iki 5 cm tarpai per visą cokolinės dalies aukštį, jie pilni žemių, samanų, šiukšlių. Yra paminklo granito numušimų, įskilimų. Cokolinės dalies blokų 3 viršutiniai kampai numušti. Vienoje vietoje, cokolinėje dalyje – rusva dėmė. Taip pat vienoje cokolio vietoje – metalinis tvirtinimo elemento galas, kuris yra surūdijęs. Paminklo paviršius apsinešęs miesto taršos produktais, vietomis apaugęs kerpėmis. Paminklo pagrindo aikštelė – iš granito plytelių. Tarpai priaugę samanų ir žolių, aplinkui aikštelės pakilimą einantis tinkas – vietomis išbyrėjęs, atšokęs. Viena plytelė – skilusi.

Paminklo konservavimo ir restauravimo metu reikia atlikti:

Eil. Nr.	Darbo pavadinimas	Mato vnt.	Kiekis
1.	Pastolių su stogu ir tentine medžiaga įrengimas ir išardymas	m ²	4x4x h7,5
2.	Plyšių tarp blokų, plytelių išvalymas	m	105,24
3.	Sausas paminklo valymas	m ²	43,44
4.	II sudėt. kat. paminklo paviršiaus dezinfekavimas	m ²	43,44
5.	Paminklo nuplovimas šepetiu	m	43,44
6.	Dėmių valymas tirpalais	m ²	0,05
7.	Metalo armatūros konservavimas	cm ²	4
8.	Skilimų akmenyje užtaisymas	m	0,5
9.	Siūlių tarp paminklo dalių (blokų) užtaisymas skiediniu (iki 1 cm pločio)	m	44,5
10.	Siūlių tarp paminklo dalių (blokų) užtaisymas skiediniu (3 cm pločio)	m	15,1
11.	Siūlių tarp paminklo dalių (blokų) užtaisymas skiediniu (1,5 cm pločio)	m	8,1
12.	Siūlių tarp paminklo dalių (blokų) užtaisymas skiediniu su (3-5 cm pločio, 0,5 m gylio)	m	4,7
13.	Siūlių tarp paminklo dalių (blokų) paviršiaus užtaisymas skiediniu su (3-5 cm pločio) su granito skalda	m	4,7
14.	Siūlių tarp granito blokų užkalimas švino juostelėmis („puncavimas“)	m	44,5
15.	Akmens numušimų atkūrimas dirbtinio granito skiediniu	m ²	0,002
16.	Teksto ant paminklo poliravimas	m ²	0,25
17.	Paminklo hidrofobizavimas	m ²	43,44
18.	Fotografavimas	Kadr.	100
19.	Ataskaitos parengimas	byla	1



Didelis tarpas tarp blokų, sujungtas, dekoratyviniu tinku užtaisytas. Siukšlės tarpuose



Tarpai buvo užpildyti kalkiniu skiediniu ir



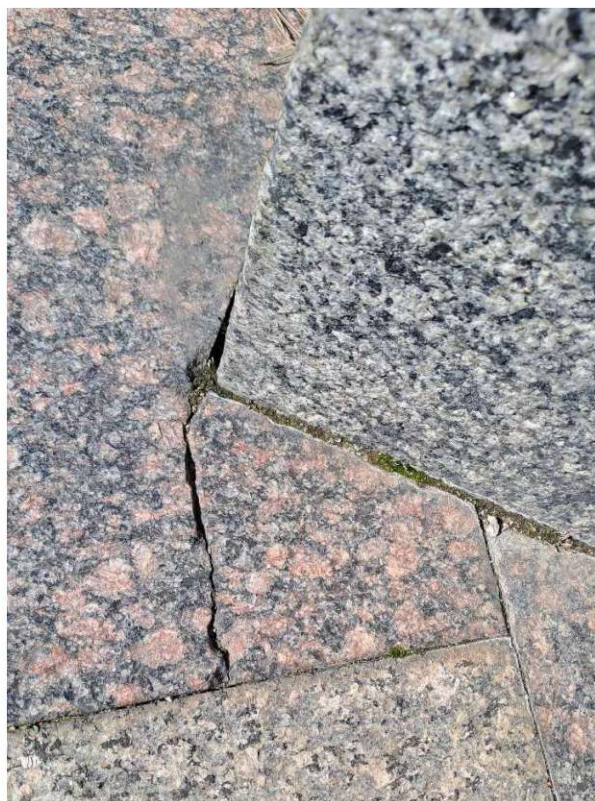
užkalti švino juostelėmis. Dalis jų išlikusi.



Granito numušimai



Skilęs paminklo granito bloko kampas



Skilusi pagrindo plytelė



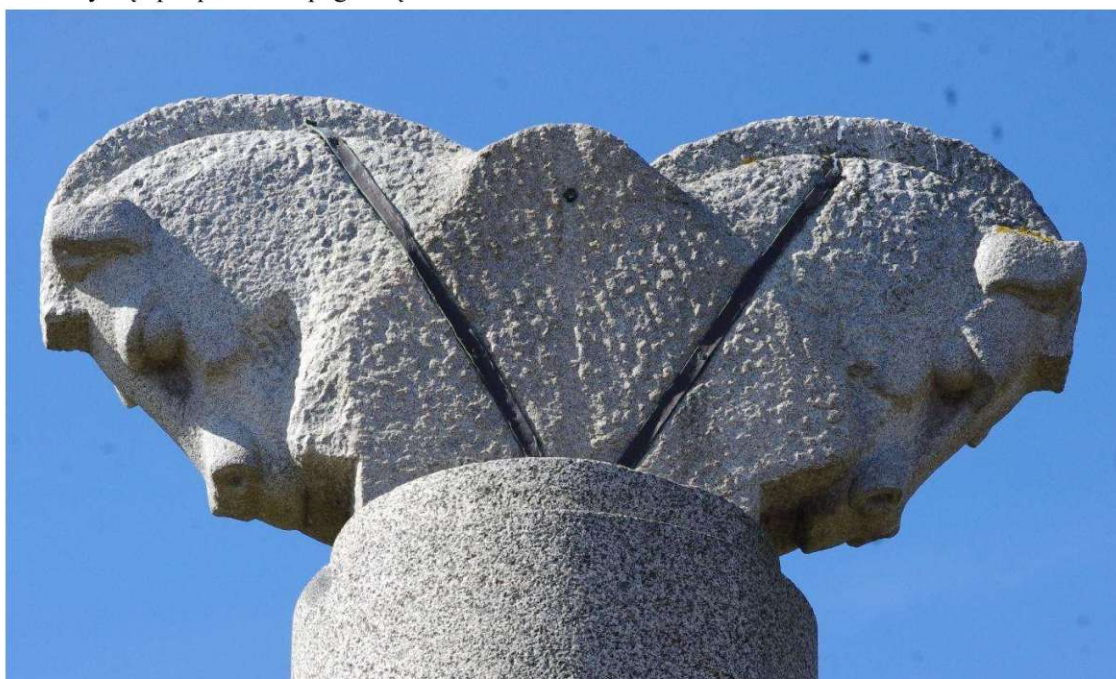
Metalo druskų dėmė



Surūdijusi geležies armatūra



Užtaisymų apie paminklo pagrindą būklė

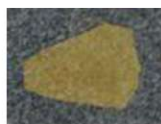


Trūkstama žirgų juostelė iš metalo

SUTARTINIS DEFEKTŲ ŽYMĖJIMAS



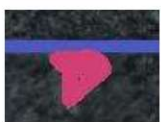
Plyšiai priaugę augalais užteršti. Valymas, plovimas.



Metalo druskų dėmė. Valymas tirpalų kompresais.



Korodavusi metalo armatūra. Konservavimas.



Numušti, nubyrėję granito kampai. Restauravimas atkuriant dirbtinio granito skiediniu.



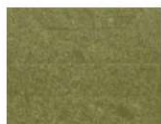
Neužtaisytos siūlės tarp blokų. Išvalymas, užtaisyimas skiediniu, užkalimas švinu.



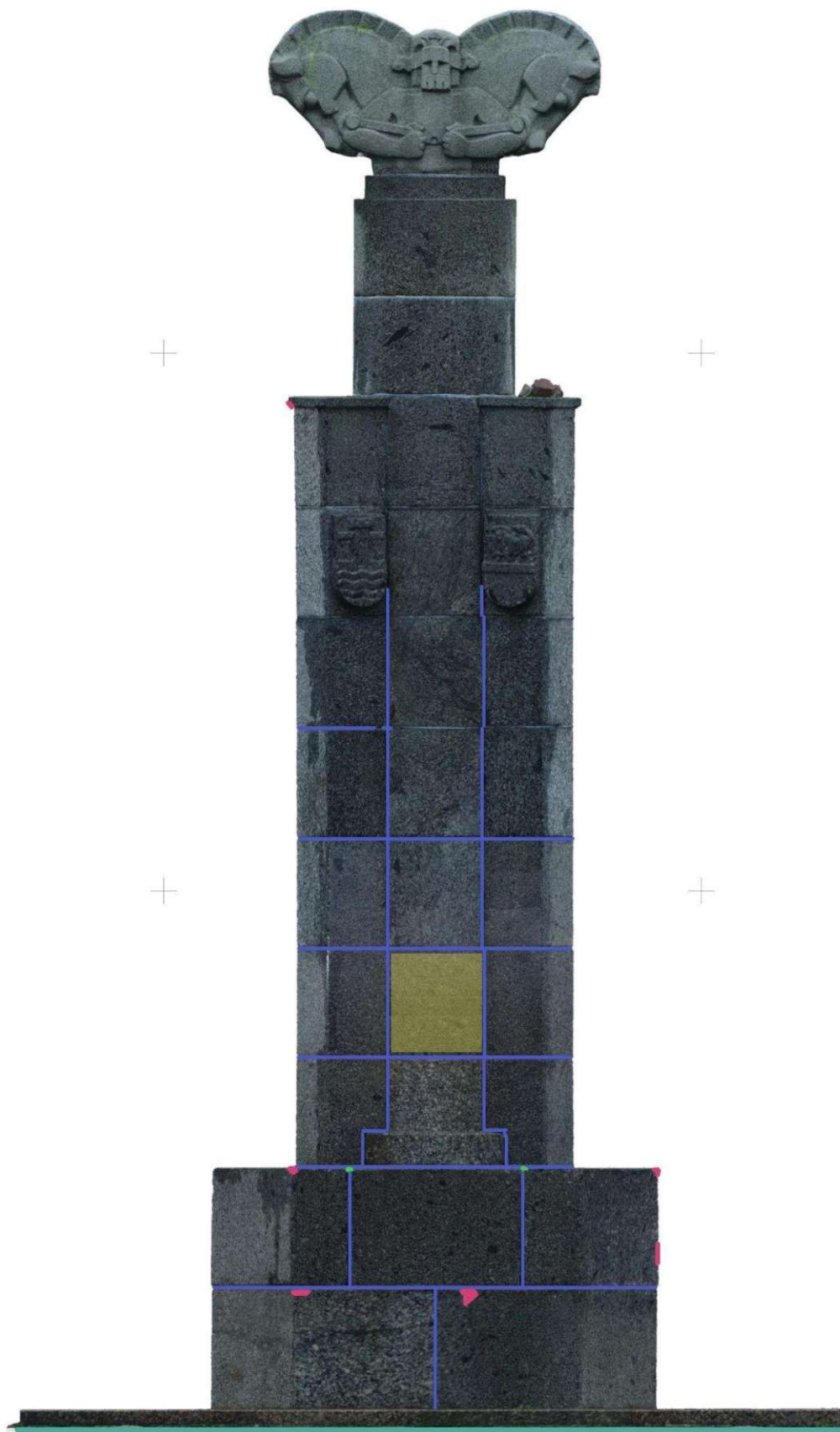
Dideli plyšiai tarp blokų. Valymas, užtaisyimas skiediniu ir dekoratyviniu granito skiediniu.



Byrantys, atšokę betono užtaisymai. Pašalinimas, valymas, tinkavimas cementiniu skiediniu

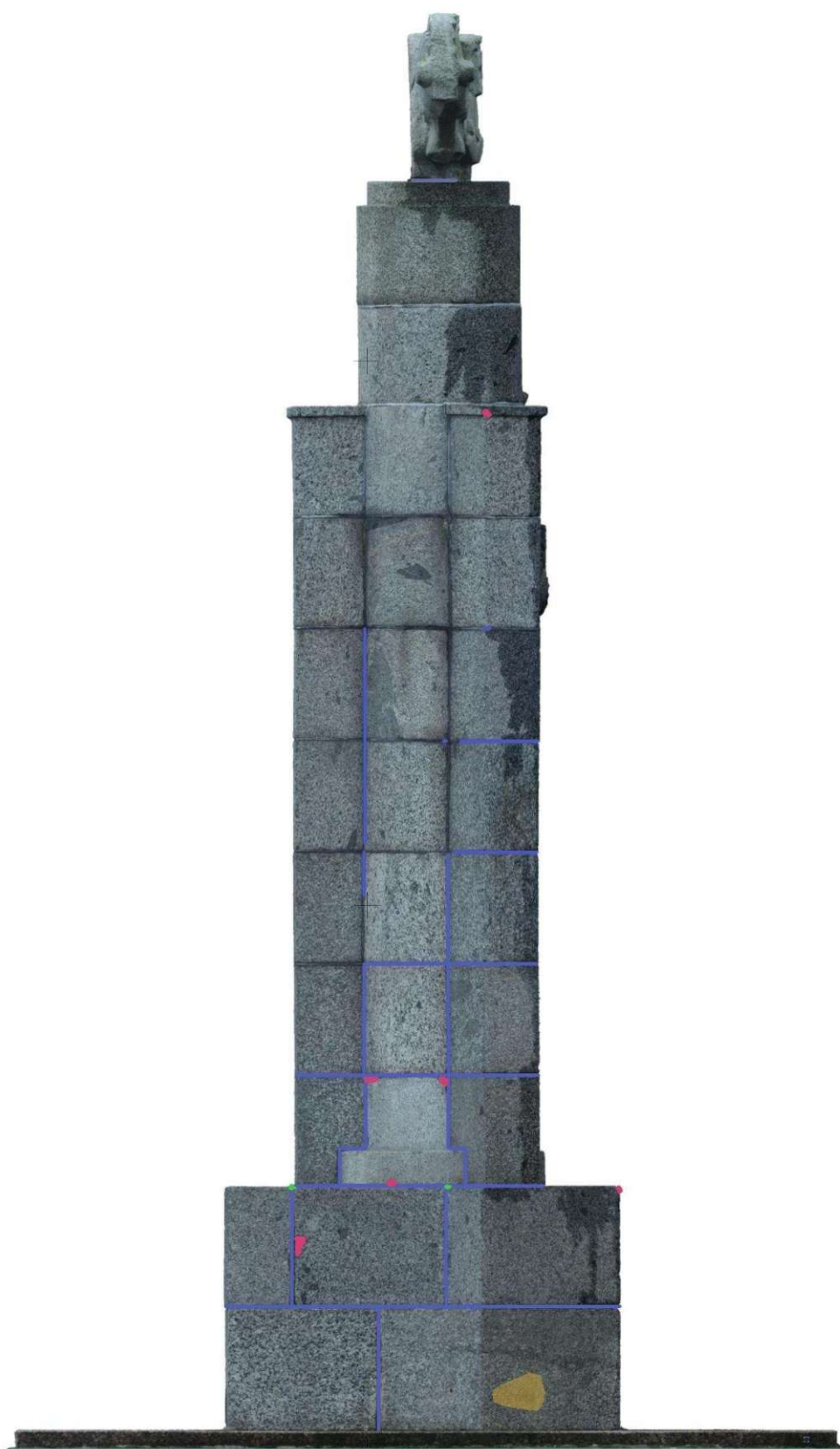


Paminklo tekstas. Poliravimas.



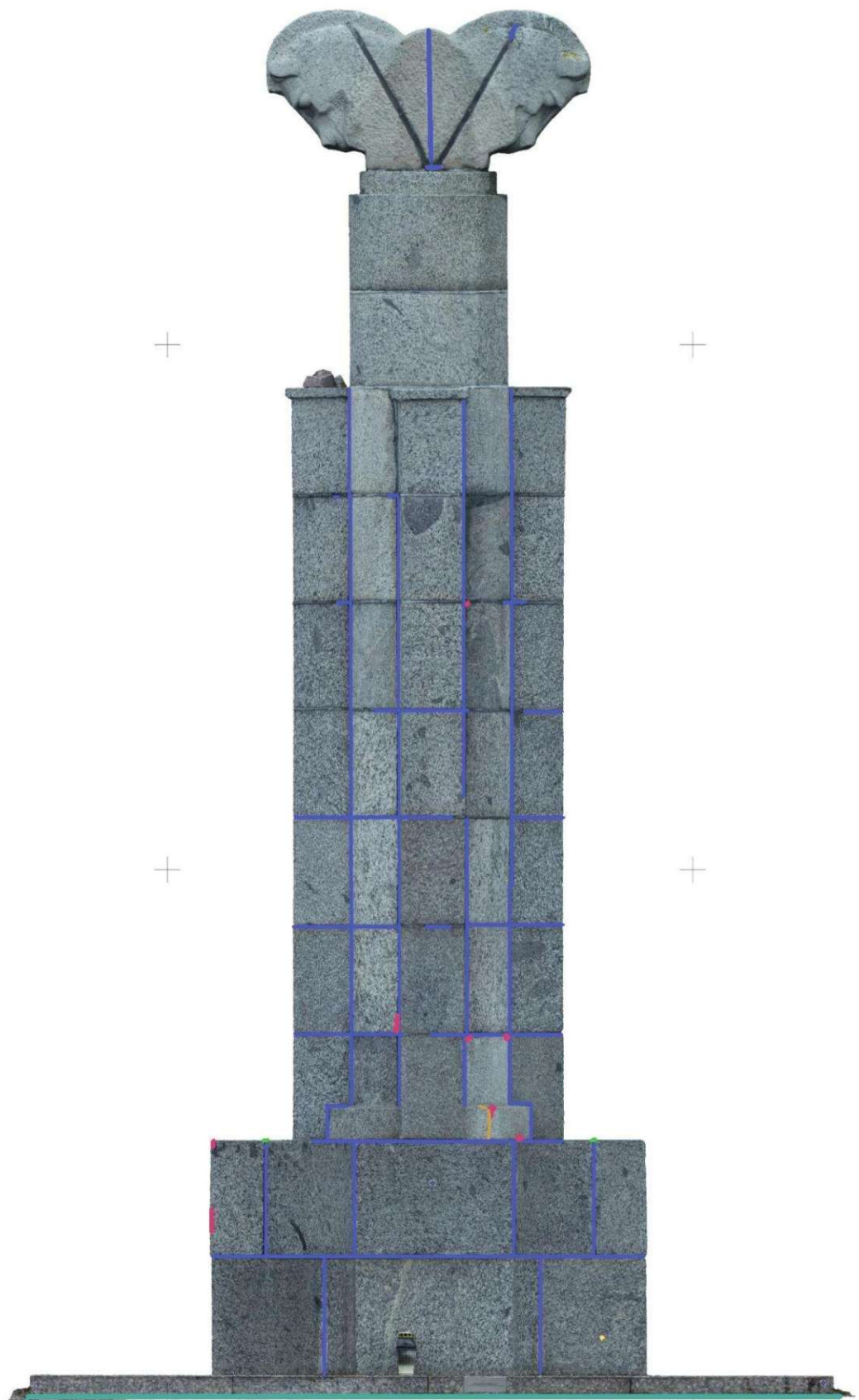
Fasadinės (vakarinės) paminklo pusės defektai

Paminklo "Perkūno žirgai" (Uk KVR 8582), Kauno miesto sav., Kauno m., Žemaičių pl., tyrimo, konservavimo ir restauravimo darbų PROGRAMA



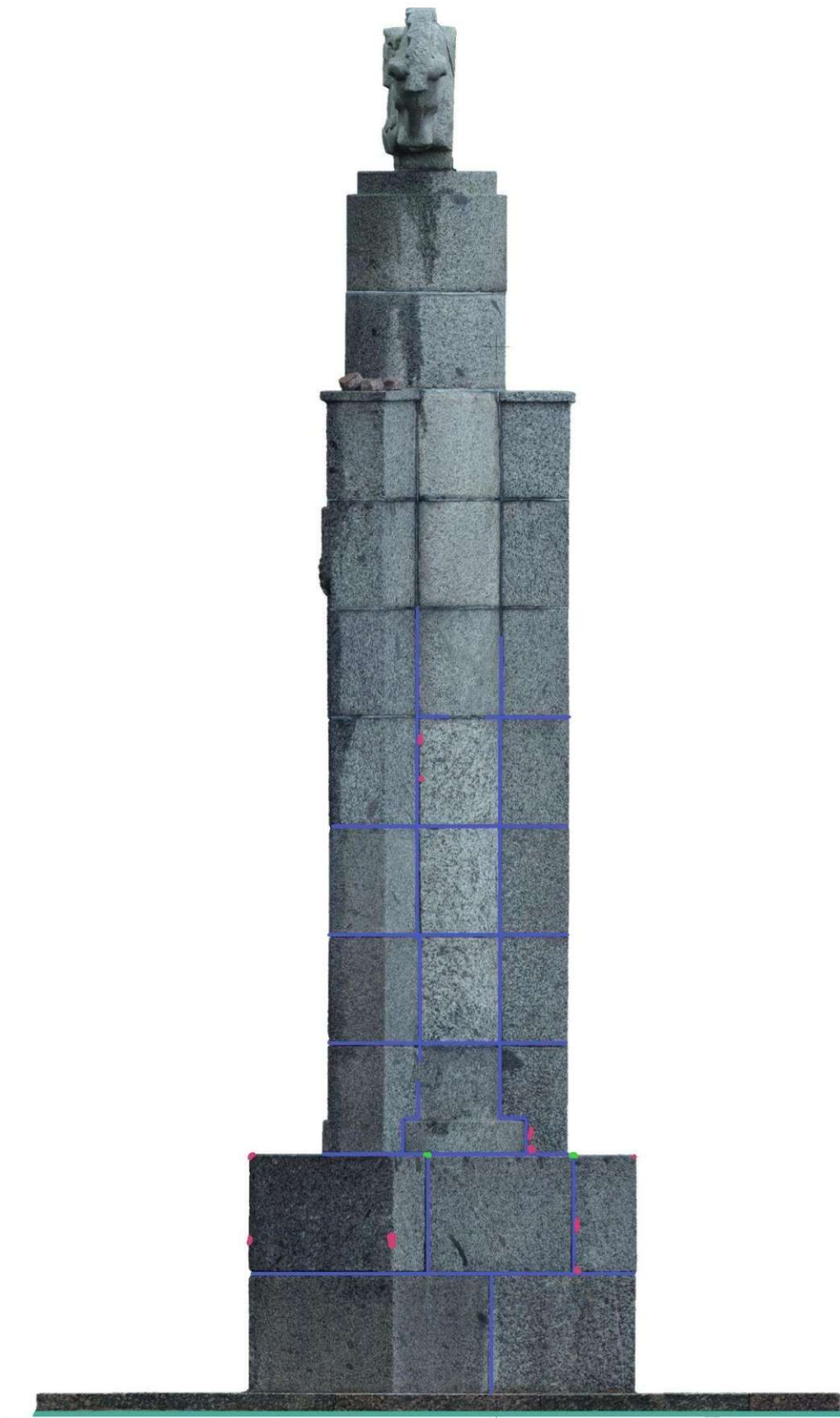
Šiaurinės paminklo pusės defektai

Paminklo "Perkūno žirgai" (Uk KVR 8582), Kauno miesto sav., Kauno m., Žemaičių pl., tyrimo, konservavimo ir restauravimo darbų PROGRAMA



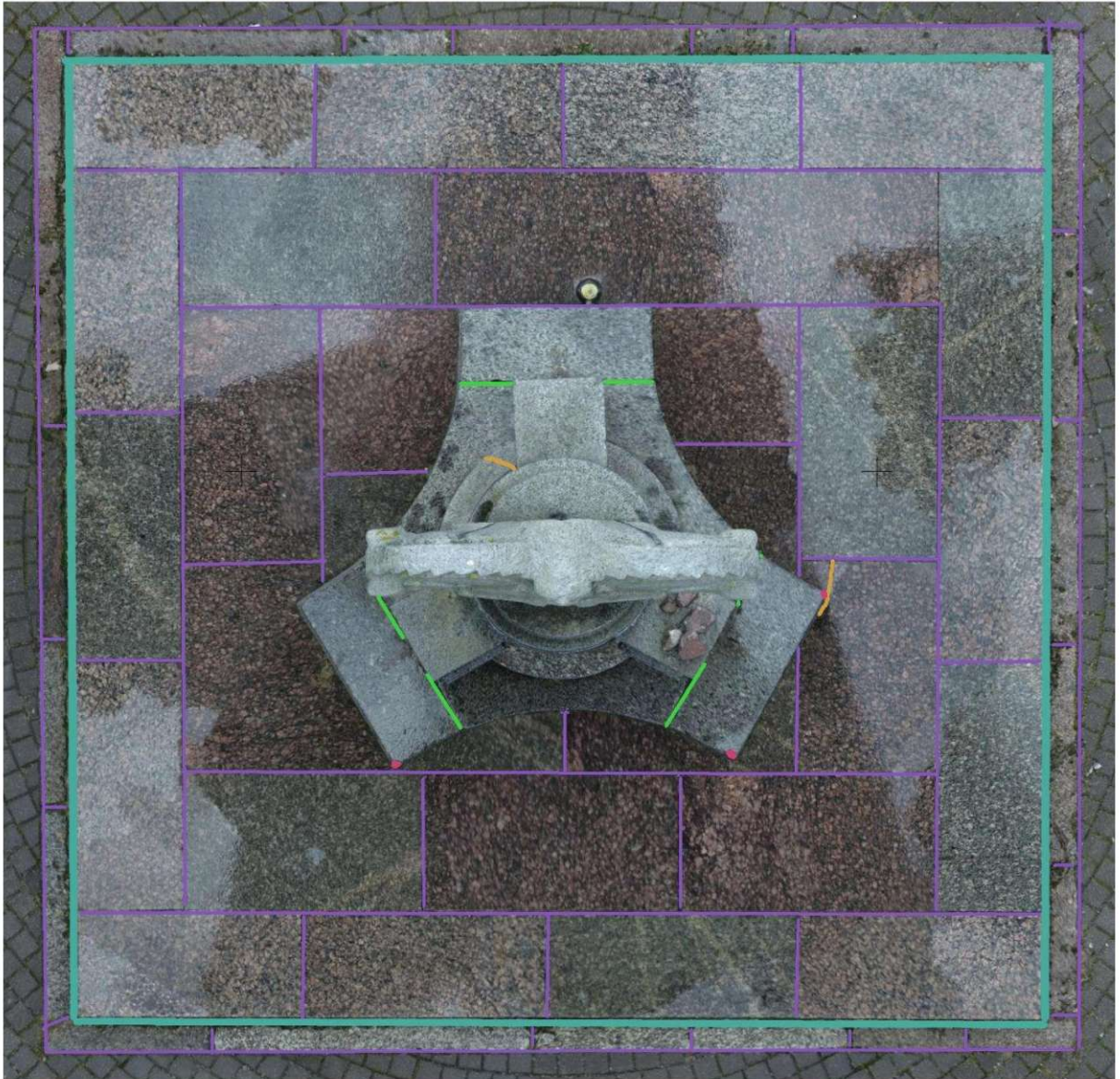
Nugarinės (pietinės) paminklo pusės defektai

Paminklo "Perkūno žirgai" (Uk KVR 8582), Kauno miesto sav., Kauno m., Žemaičių pl., tyrimo, konservavimo ir restauravimo darbų PROGRAMA



Rytinės paminklo pusės defektai

Paminklo "Perkūno žirgai" (Uk KVR 8582), Kauno miesto sav., Kauno m., Žemaičių pl., tyrimo, konservavimo ir restauravimo darbų PROGRAMA



Paminklo iš viršaus defektai

Defektinį aktą parengė Rūta Glinskytė Kavaliauskienė

**Paminklo "Perkūno žirgai" (Uk KVR 8582), Kauno miesto sav., Kauno m., Žemaičių pl.,
TYRIMŲ DUOMENŲ IŠVADOS**

Paminklo cheminių tyrimų išvados:¹

1. Nustatyta, kad mėginio Nr.1 – T1 (siūlė) skiedinio gamybai naudotas vidutiningrūdžio, švaraus smėlio (0 – 2 mm frakcija) užpildas, jo stambumo modulis Mr – 2,38, o smulki liekana – 6,64 %. Atlikus sulfatų (SO₃) kiekybinę analizę, jų nenustatyta. Skiedinio gamyboje buvo naudojamos magnezinės kalkės su romancemenčiui būdingomis savybėmis. Tirtame skiedinyje taip pat nustatytas chromo (VI) oksido kiekis – 0,31 mg/L. Gamintas labai riebus kalkių, smėlio skiedinys su nedideliu cemento priedu: atitinkamai – rišamosios medžiagos (kalkių ir cemento): užpildo santykis: 1:1,64. Mikrocheminės analizės metu identifikuotas baltyminių rišamųjų medžiagų priedas – kazeinas (identifikuoti PO43- jonai).

2. Nustatyta, kad mėginio Nr.2 – T2 (siūlė-pleištas) skiedinio gamybai naudotas labai stambus, švaraus smėlio (0 – 2 mm frakcija) ir žvirgždo (2 – 10 mm frakcija) arba skaldytų tos pačios kaip ir paminklas uolienos užpildas. Užpildo stambumo modulis Mr – 6,20, o smulki liekana – 1,80 %. Tirtame skiedinyje taip pat nustatytas chromo (VI) oksido kiekis – 0,28 mg/L. Todėl apibendrinant šio mėginio tyrimų rezultatus, galima daryti išvadą, kad gamintas labai liesas skiedinys su nedideliu cemento priedu: rišamosios medžiagos (kalkių ir cemento) ir užpildo santykis 1:5,16. Mikrocheminės analizės metu identifikuotas baltyminių rišamųjų medžiagų priedas – kazeinas (identifikuoti PO43- jonai).

3. Atlikus vandenyje tirpių druskų anijonų kokybinę cheminę analizę, galima daryti išvadą, kad paminklo užterštumas vandenyje tirpiomis chloridų (Cl⁻) ir sulfatų (SO₄²⁻) – labai mažas. Bendras paminklo užterštumas vandenyje tirpiomis nitritų (NO₂⁻) druskomis yra didžiausias – nustatyti dideli kiekiai šių druskų. Užterštumas vandenyje tirpiomis nitratais (NO₃⁻) druskomis – nenustatytas.

4. Atlikus metalinių siūlių sudėties tyrimus nustatyta, kad siūlės, esančios tarp akmenų luitų yra iš švino (Pb).

5. Atlikus uolienos prigimties tyrimus, nustatyta, kad tai silikatinės kilmės uoliena.

Paminklo paviršiaus ploto matavimų išvados:²

Paminklo su granitiniu pagrindu paviršiaus plotas 43,44 m²

Paminklo paviršiaus plotas 29,89 m²

Užrašo paviršiaus plotas 0,25 m²

Siūlių tarp granitinių plokščių ilgis 73,76 m

¹ UAB ENERO, Asta Grubinskaitė, KM atest. Nr. 521. „Paminklo "Perkūno žirgai" unikalus kodas KVR 8582, Kauno miesto sav., Kauno m., Žemaičių pl. siūlių skiedinių cheminiai ir granulimetriniai, cheminio užterštumo bei metalo sudėties ir uolienos kilmės tyrimai bei jų apibendrinimas“. Vilnius, 2025 m.

² UAB CAD ir F ProjektServisas. Paminklo "Perkūno žirgai" (Uk KVR 8582), Kauno miesto sav., Kauno m., Žemaičių pl., fotogrametriniai paviršiaus ploto skaičiavimas. Vilnius, 2025.

Paminklo "Perkūno žirgai" (Uk KVR 8582), Kauno miesto sav., Kauno m., Žemaičių pl.,

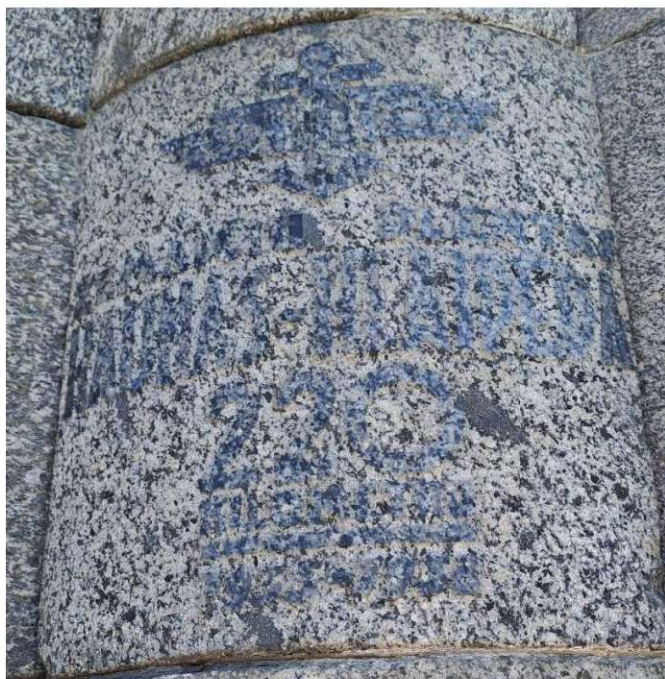
FOTOFIKSACIJA



Bendras paminklo vaizdas



Paminklo "Perkūno žirgai" (Uk KVR 8582), Kauno miesto sav., Kauno m., Žemaičių pl., tyrimo, konservavimo ir restauravimo darbų PROGRAMA



Poliruotas užrašas ant paminklo

Paminklo "Perkūno žirgai" (Uk KVR 8582), Kauno miesto sav., Kauno m., Žemaičių pl., tyrimo, konservavimo ir restauravimo darbų PROGRAMA



Paminklo Perkūno žirgų kompozicija, priekinė pusė



Paminklo Perkūno žirgų kompozicija, nugarinė pusė