

Statinio projekto pavadinimas	NAUJOJI PERKĖLA NEMUNO G. 8, KLAIPĖDOS M. SAV., INFORMACINIŲ EKTRANŲ PROJEKTAS
Užsakovas	AB "SMILTYNĖS PERKĖLA"
Statinio adresas (statybos vieta)	NEMUNO G. 8, KLAIPĖDOS M. SAV
Projekto etapas	TECHNINIS DARBO PROJEKTAS
Projekto dalis	INFO EKTRANAI
Žymuo	NAUJOJI-PERKĖLA-TDP-EKTRANAI

Įmonė	Pareigos	Vardas, pavardė	Kvalifikacijos atestato Nr.	Parašas
Hansab UAB	PDV	I.FIODOROVAS	35128	
	Proj	J. ORLAKAS	34166	


PROJEKTO DALIES BYLOS SUDĖTIS

TEKSTINIŲ DOKUMENTŲ ŽINIARAŠTIS

EIL. NR.	DOKUMENTO ŽYMUO	LAIDA	PAVADINIMAS	LAPŲ SK.
1	NAUJOJI-PERKĖLA-TDP-EKRANAI.BSŽ	0	BYLOS SUDĖTIES ŽINIARAŠTIS	1
2	NAUJOJI-PERKĖLA-TDP-EKRANAI.AR	0	AIŠKINAMASIS RAŠTAS	4
3	NAUJOJI-PERKĖLA-TDP-EKRANAI.TS	0	TECHNINĖS SPECIFIKACIJOS	15
4	NAUJOJI-PERKĖLA-TDP-EKRANAI.SŽ	0	SĄNAUDŲ ŽINIARAŠTIS	1

BRĖŽINIŲ ŽINIARAŠTIS

EIL. NR.	DOKUMENTO ŽYMUO	LAIDA	PAVADINIMAS	LAPŲ SK.
1	NAUJOJI-PERKĖLA-TDP-EKRANAI.B-1	0	1,2 AUKŠTŲ PLANAS SU ĮRANGOS IŠDĖSTYMU	1
2	NAUJOJI-PERKĖLA-TDP-EKRANAI.B-2	0	3,4 AUKŠTŲ PLANAS SU ĮRANGOS IŠDĖSTYMU	1
3	NAUJOJI-PERKĖLA-TDP-EKRANAI.B-3	0	PASTATO PJŪVIŲ PLANAS SU ĮRANGOS IŠDĖSTYMU	1
4	NAUJOJI-PERKĖLA-TDP-EKRANAI.B-4	0	TERITORIJOS PLANAS SU ĮRANGOS IŠDĖSTYMU	1
5	NAUJOJI-PERKĖLA-TDP-EKRANAI.B-5	0	ĮRANGOS JUNGIMO PRINCIPINĖ SCHEMA 1	1
6	NAUJOJI-PERKĖLA-TDP-EKRANAI.B-6	0	ĮRANGOS JUNGIMO PRINCIPINĖ SCHEMA 2	1
7	NAUJOJI-PERKĖLA-TDP-EKRANAI.B-7	0	SUVESTINIS INŽINERINIŲ TINKLŲ PLANAS M 1:500 (A2)	1
8	NAUJOJI-PERKĖLA-TDP-EKRANAI.B-8	0	EKRANŲ VIZUALIZACIJA	6

0	2024	Statybai		
Laida	Išleidimo data	Laidos statusas. Keitimo priežastis (jei taikoma)		
ATESTATO NR.			Hansab UAB Savanorių pr. 180A, 03154 Vilnius Lietuva Tel. +370 5 205 8800 www.hansab.lt	
35128	PDV	I. FIODOROVAS	2024	STATINIO PROJEKTO PAVADINIMAS: NAUJOJI PERKĖLA Nemuno g. 8, Klaipėdos m. sav., informacinių ekranų projektas
34166	Proj.	J. ORLAKAS	2024	DOKUMENTAS: DOKUMENTŲ ŽINIARAŠTIS
				LAIDA 0
LT	Statytojas ir (arba) užsakovas: AB "SMILTYNĖS PERKĖLA"			DOKUMENTO ŽYMUO: NAUJOJI-PERKĖLA-TDP-EKRANAI.DZ
				LAPAS 1
				LAPŲ 1

AIŠKINAMASIS RAŠTAS

1. Bendroji dalis


Šioje projekto dalyje numatoma informacinių lentų (EKRAŅŲ) ir vaizdo pervadimo sistema, konferencijų salės sistema, posėdžių salės sistema. Projektuojama įranga turi būti integruota į šiuo metu veikiančią sistemą.

2. Normatyviniai ir kiti dokumentai bei duomenys

Projektas atliktas pagal šiuos LR galiojančius dokumentus:

- Lietuvos Respublikos statybos įstatymas;
- Statinio projektavimas, projekto ekspertizė STR 1.04.04:2017;
- Elektros įrenginių įrengimo bendrosios taisyklės 2012m.;
- LST 1516:2015 „Statinio projektas. Bendrieji įforminimo reikalavimai“;
- Elektroninių ryšių infrastruktūros įrengimo, žymėjimo, priežiūros ir naudojimo taisyklės.
- Bendrosios gaisrinės saugos taisyklės (Patvirtintos Priešgaisrinės apsaugos ir gelbėjimo departamento prie Vidaus reikalų ministerijos 2010 m. liepos 27 d. įsakymo Nr. 1 – 233 redakcija). Aktuali redakcija;
- Gaisrinės saugos pagrindiniai reikalavimai (Patvirtinta Priešgaisrinės apsaugos ir gelbėjimo departamento prie Vidaus reikalų ministerijos direktoriaus 2010 m. gruodžio 7 d. įsakymu Nr. 1 – 338). Aktuali redakcija;
- STR 1.01.04:2015 - Statybos produktų, neturinčių darniųjų techninių specifikacijų, eksploatacinių savybių pastovumo vertinimas, tikrinimas ir deklaravimas. Bandymų laboratorijų ir sertifikavimo įstaigų paskyrimas. Nacionaliniai techniniai įvertinimai ir techninio vertinimo įstaigų paskyrimas ir paskelbimas;
- Elektros įrenginių įrengimo bendrosios taisyklės;
- STR 1.05.01:2017 - Statybą leidžiantys dokumentai. Statybos užbaigimas. Statybos sustabdymas. Savavališkos statybos padarinių šalinimas. Statybos pagal neteisėtai išduotą statybą leidžiantį dokumentą padarinių šalinimas;
- Pasirinkto gamintojo įrangos diegimo instrukcijomis
- Sutartis
- Techninės specifikacija (užduotis)

Projektui parengti naudota licencijuotos projektavimo programinė įranga:

0	2024	Statybai					
Laida	Išleidimo data	Laidos statusas. Keitimo priežastis (jei taikoma)					
ATESTATO NR.		Hansab UAB Savanorių pr. 180A, 03154 Vilnius Lietuva Tel. +370 5 205 8800 www.hansab.lt		STATINIO PROJEKTO PAVADINIMAS: NAUJOJI PERKĖLA Nemuno g. 8, Klaipėdos m. sav., informacinių ekranų projektas			
35128	PDV	I. FIODOROVAS		2024	DOKUMENTAS: AIŠKINAMASIS RAŠTAS	LAI DA	
34166	Proj.	J. ORLAKAS		2024		0	
LT	Statytojas ir (arba) užsakovas: AB "SMILTYNĖS PERKĖLA"			DOKUMENTO ŽYMUO: NAUJOJI-PERKĖLA-TDP-EKRANAI.AR		LAPAS 1	LAPŲ 4

- Microsoft Office
- ZWCAD 2024 PRO

Įrangos išdėstymas nurodytas brėžiniuose. Įrangos montavimo vietos bei jos kiekiai yra orientaciniai, todėl juos būtina tikslinti darbų eigoje ir derinant su Užsakovu, atsižvelgiant į patalpų išplanavimą, apdailos, dekoracijų ir technologinių elementų bei įrangos išdėstymą tuo metu. Bet koks prieštaravimas ir neatitikimas tarp normų ir standartų yra konsultacijų ir derybų tarp "Užsakovo" ir "Rangovo" objektas. Galutinis sprendimas turi būti priimtas suderinus su Užsakovu. Visi priimti techniniai sprendimai turi būti tikslinami darbų eigoje.

3. Techniniai rodikliai

Informacinių lauko lentų (ekranų) techniniai rodikliai:

- 75" informacinis lauko ekranas su pamatu 2vnt.
- 4x1 m. informacinis lauko LED ekranas su tvirtinimo konstrukcija montavimui ant stogo 1 vnt.
- 55" informacinis lauko ekranas su specializuotu montavimo laikikliu, montavimui ant pastato sijos 1 vnt.

Informacinių vidaus lentų (ekranų) techniniai rodikliai:

- 98" vidaus ekranas montuojamas ant sienos 1 vnt.

Konferencijų salės sistemos techniniai rodikliai:

- Informacinis vidaus LED ekranas 3.84x2.16 m. tvirtinamas ant sienos 1 vnt.
- Akustinės sistemos komplektas, 4vnt 8Ω audio kolonėlių.
- Konferencinis garso procesorius 1 vnt.
- Garso stiprintuvas 1 vnt.
- Belaidžių mikrofonų komplektas.
- Vaizdo konferencijų įrenginys 1 vnt.
- Valdoma vaizdo kamera konferencijų salei 2 kompl.
- 10" valdymo ekranas 1 vnt.
- Komutacinė spinta 1 kompl.

Konferencinės įrangos komplekto pasitarimų salei techniniai rodikliai:

- 85" LCD ekranas montuojamas ant sienos 1 vnt.
- Vaizdo konferencijų įrenginys, stalinis mikrofonas, 10" valdymo ekranas 1 kompl.

4. Projektiniai sprendiniai

Ekranas Nr.1

Pastatomo tipo stendas su įrengtu pamatu ir įmontuotu 75" LED informaciniu ekranu, skirtu informuoti pėsčiuosius ir dviratininkus apie AB "Smiltynės perkėla" keltų darbą. Ekranui atvedamas Cu 3x2.5 mm² elektros kabelis iš KJ1.1 elektros paskirstymo skydo, esančio A1-16 pat. Lauke kabelis nutempiamas esamomis požeminėmis kabelių trasomis.

Kitoje ekrano pusėje, montuojamas šildomas ir vėdinamas lauko ryšių komutacinis skydas LRS-VIDEO1. Iki šio skydo esamomis požeminėmis kabelių trasomis atvedamas SM 4sk. optinis kabelis, jis komutuojamas į KS-A1-15 elektroninių ryšių komutacinę spintą. LRS-VIDEO1 skyde montuojama: komutatorius, turinio grotuvas, optinė komutacinė dėžutė, šildytuvas, temperatūros jutiklis, ventiliatorius.

NAUJOJI-PERKĖLA-TDP- EKRANAI.AR	LAPAS	LAPŲ	LAIDA
	2	4	0

Ekranas Nr.2

Projektuojamas 98“ vidaus ekranas montuojamas ant sienos A1-16 patalpoje, skirtas informuoti pėsčiuosius ir dviratininkus apie AB “Smiltynės perkėla” keltų darbą. Ekranui atvedamas Cu 3x2.5 mm² elektros kabelis iš KJS-1.1 gr. 14 elektros paskirstymo skydo, esančio A1-16 pat.

Iki ekrano atvedami 2 FTP laidai iš KS-A3-28 elektroninių ryšių komutacinės spintos. Vienas FTP kabelis komutuojamas į ekraną, kitas į turinio grotuvą. Turinio grotuvas montuojamas vidinėje ekrano pusėje.

Ekranas Nr.3

Virš keleivių kontrolės stoginės montuojamas 4 metrų pločio 1 metro aukčio LED informacinis ekranas. Ekranui montuojamas metalinis karkasas ant esamos keleivių kontrolės stoginės konstrukcijos. Informacinis ekranas montuojamas prie metalinio karkaso pagal ekrano gamintuųjų rekomendacijas.

Metalinio karkaso konstrukcija – statramsčiai, ilginiai, plieninis rėmas, dažytas milteliniais dažais. Statramsčiai išdėstomi virš esamos stoginės konstrukcijos tarpatramis. Statramsčiai privirinami prie esamos stoginės konstrukcijos visu perimetru. Prie statramsčių privirinami ilginiai projektiniame padėtyje pagal informacinio ekrano gabaritus. Plieninis rėmas, dažytas milteliniais dažais, paviršius matinis, tvirtinamas aplink visą ekrano tvirtinimo konstrukciją. Tvirtinimo konstrukcijoje turi būti sumontuotas priėjimas prie ekrano galinės dalies aptarnavimui. Metalinis karkasas turi būti gruntuotas ir apsaugotas nuo korozijos padengtas C5 klasės dažais.

Ekranui atvedamas Cu 3x2.5 mm² elektros kabelis iš netoliese esančio TJS1 gr.15 elektros paskirstymo skydo.

Iki ekrano atvedami 2 FTP laidai iš KS-A1-15 elektroninių ryšių komutacinės spintos. Lauke laidai pratempiami esamomis požeminėmis kabelių trasomis. Abu laidai komutuojami į LED ekrano valdiklį. LED ekrano valdiklis prijungiamas prie turinio grotuvo. LED ekrano valdiklis ir turinio grotuvas montuojami esamoje ryšių komutacinėje spintoje KS-A1-15. Jie turi užimti ne daugiau kaip 2 Unit spintos vietas.

Ekranas Nr.4

Pastatomo tipo stendas su įrengtu pamatu ir įmontuotu 75“ LED informaciniu ekranu, skirtu informuoti pėsčiuosius ir dviratininkus apie AB “Smiltynės perkėla” keltų darbą. Ekranui atvedamas Cu 3x2.5 mm² elektros kabelis iš TJS1 gr.16 elektros paskirstymo skydo. Lauke kabelis nutempiamas esamomis požeminėmis kabelių trasomis.

Kitoje ekrano pusėje, montuojamas šildomas ir vėdimanas lauko ryšių komutacinis skydas LRS-VIDEO2. Iki šio skydo esamomis požeminėmis kabelių trasomis atvedami du FTP kabeliai iš KS-A1-15 elektroninių ryšių komutacinės spintos. Vienas FTP kabelis komutuojamas į ekraną, kitas į turinio grotuvą. LRS-VIDEO2 skyde montuojamas: turinio grotuvas, šildytuvas, temperatūros jutiklis, ventiliatorius.

Ekranas Nr.5

Pakabinamo tipo lauko sąlygoms pritaikytas 55“ LED ekranas skirtas informuoti pėsčiuosius ir dviratininkus apie AB “Smiltynės perkėla” keltų darbą. Ekranas montuojamas ant esamos metalinės pastato sijos. Ekrano tvirtinimui montuojama gamintojo rekomenduota konstrukcija skirta ekrano tvirtinimo laikiklį pritvirtinti prie esamos sijos. Ekranui atvedamas Cu 3x2.5 mm² elektros kabelis iš KJS-4.2 1 gr.9 elektros paskirstymo skydo.

Iki ekrano atvedami 2 FTP laidai iš naujai projektuojamos komutacinės spintos KS-VIDEO. Vienas FTP laidas atvedamas iš turinio grotuvo, kitas iš komutatoriaus kurie montuojami KS-VIDEO spintoje, A4-25 pat.

NAUJOJI-PERKĖLA-TDP- EKRANAI.AR	LAPAS	LAPŲ	LAIDA
	3	4	0

Konferencijų salės sistema

Konferencijų salėje A4-25 pat. montuojamas 3.84 metrų pločio 2.16 metro aukčio LED ekranas Nr.6. Ekranas Nr.6 tvirtinamas ant patalpos sienos, ekrano viršus turi būti prie lubų. Ekranas skirtas konferencijoms ir informacinei medžiagai transliuoti, kuri būtų matoma iš vidaus ir iš antresolės pro langus ketvirtame aukšte. Konferencijų salės sistemos įrangai numatoma nauja komutacinė spinta KS-VIDEO A4-25 pat. Šioje spintoje montuojami turinio grotuvai, MTR kompiuteris, belaidžio mikrofono įranga, garso procesorius, garso stiprintuvas, Poe komutatorius, LED ekrano valdiklis. Nuo LED ekrano valdiklio iki LED ekrano atvedami du FTP kabeliai.

Šalia LED ekrano ant sienos, 1.5 metro aukštyje montuojamas konferencinės salės sistemos 10“ valdymo ekranas. Šiam ekranui atvedamas FTP kabelis iš Poe komutatoriaus.

Iš abiejų pusių ekrano, palubėje montuojamos dvi garso kolonėlės Audio1 ir Audio2. A4-19 patalpoje, šalia lubų ant kolonų montuojamos dvi garso kolonėlės Audio3 ir Audio4. Nuo garso kolonėlių iki stiprintuvo esančio KS-VIDEO spintoje atvedami keturi audio kabeliai Cu 2x2,5 mm².

A4-24 patalpoje ant sienos, šalia LED ekrano montuojama automatizuota konferencijų kamera PTZ1. Ji perteiks aiškų kiekvieno dalyvio vaizdą konferencijų metu. Kita automatizuota konferencijų kamera PTZ2 perteiks dalyvių vaizdą, bei LED ekrano vaizdą. Iki kamerų atvedami FTP kabeliai iš Poe komutatoriaus esančio KS-VIDEO spintoje.

Nuo Poe komutatoriaus vedamas FTP kabelis iki esamos elektroninių ryšių spintos KS-A4-18.1.

Pasitarimų salės sistema

Pasitarimų salėje A3-27 pat. montuojamas 85“ vidaus ekranas Nr.7, kuris skirtas posėdžiams. Ekranas tvirtinamas ant patalpos sienos, ekrano apačia turi būti pakelta 1.2 metro nuo grindų. Virš ekrano ant sienos montuojamas vaizdo konferencijų įrenginys. Ant posėdžių stalo numatomas stalinis mikrofonas ir stalinis valdymo ekranas, jiems po grindimis pratempiami kabeliai iki vaizdo konferencijų įrenginio. Iki vaizdo konferencijų įrenginio ir ekrano nuo esamos elektroninių ryšių spintos KS-A3-28 atvedami FTP kabeliai.

NAUJOJI-PERKĖLA-TDP- EKRANAI.AR	LAPAS	LAPŲ	LAIDA
	4	4	0

TECHNINĖS SPECIFIKACIJOS

TECHNINĖS SPECIFIKACIJOS DARBAMS

Sutinkamai LR statybos įstatymui statybinė organizacija ir darbų vykdymo vadovas bendra statybiniams bei specialiems statybiniams darbams privalo turėti atestatus šių darbų vykdymui, turėti apmokytą brigadą darbų vykdymui bei vadovautis visais LR galiojančiais statybos darbų vykdymo normatyviniais dokumentais ir taisyklėmis.

Visi darbai, kurie gali būti pagrįstai laikomi būtinais instaliavimo darbų užbaigimui ir tinkamam sistemos eksploatavimui, turi būti privalomai atlikti nepriklausomai nuo to, ar jie parodyti brėžiniuose arba aprašyti techninėse specifikacijose (reikalavimuose).

Visi projekte numatyti įrengimai, gaminiai ir medžiagos, jų montavimas, išbandymas, derinimas ir eksploatacija turi atitikti normatyvinių ir nurodomų dokumentų sąrašė pateiktiems normatyviniams ir teisiniams dokumentams. Visi projekte numatyti prietaisai, įrengimai, montažinės medžiagos ir gaminiai turi būti sertifikuoti Lietuvos Respublikoje. Jie turi būti montuojami, išbandomi ir suderinami pagal jų gamintojų standartus arba technines sąlygas.

Statybos produktai, tinkami naudoti pagal paskirtį turi būti paženklinėti „CE“ ženklu. Gauti įrengimai privalo būti patikrinti juos apžiūrint ir nustatyta jų komplektacija, ar yra specialūs instrumentai būtini įrenginio montavimui, markiravimas, atitikimas specifikacijoms ir techninėms sąlygoms, įrenginio stovis (ar nėra pažeidimų transportuojant). Jei prietaisai yra plombuoti, juos ardyti draudžiama. Negalima montuoti deformuotų ar kitaip pažeistų įrangos detalių kol defektai nebus pašalinti nustatyta tvarka. Tuo pačiu būtina patikrinti ar su įrenginiu gauta privaloma techninė dokumentacija, surinkimo instrukcija ir schemas. Įrengimai ir kitos medžiagos privalo būti saugomos pagal reikalavimus nustatytus valstybiniuose standartuose ir techninėse sąlygose (reikalavimuose).

Prietaisus ir signalizatorius montuoti vadovaujantis jų technine dokumentacija ir aprašymais. Patvirtinti (suderinti) apsauginės signalizacijos sprendiniai gali būti keičiami arba taisomi tik statytojo iniciatyva. Kiti statybos proceso dalyviai savo pasiūlymus šiais klausimais teikia statytojui. Projektinę dokumentaciją keičia, papildo arba taiso projektą rengęs projektuotojas. Patvirtintos projektinės dokumentacijos pakeitimai, papildymai ir taisymai atliekami visuose projekto egzemplioriuose, kuriuos turi statytojas, rangovas ir projektuotojas.

Statiniai

Pastato vidaus tinklus ir aparatūrą turi montuoti apmokytas elektrotechninis personalas (nustatyta tvarka atestuotas ir turintis dokumentus, kuriais suteiktos atitinkamos elektrotechninio personalo teisės). Darbus neelektrinis personalas gali vykdyti tik prižiūrimas elektrotechninio personalo asmens (asmenų). Prižiūrinčiojo nurodymai dirbantiems yra privalomi. Elektrotechninio personalo darbuotojai yra atsakingi už saugos darbe taisyklių laikymąsi ir pažeidimus pagal jam suteiktą kvalifikaciją, kompetenciją ir teises, kurios yra apibrėžtos darbo sutartimi arba kita forma.


Kabėliai klojami per sienas ir perdangas turi būti įveriami į polietileninį vamzdį. Išorinėmis statinio sienomis klojami kabėliai turi būti įveriami į polietileningus vamzdžius. Statinio viduje tinklas klojamas instaliaciniuose kanaluose. Tarpai tarp kabėlių ir vamzdžių perėjimuose per sienas ir konstrukcijas per visą konstrukcijos storį turi būti užsandarinti nedegia ir lengvai pašalinama/išardoma medžiaga. Užsandarinimo atsparumas ugniai turi būti ne mažesnis nei sienos ar perdangos.

Kabėliai ir montavimo darbai

Reikalavimai sistemos elementų montavimo darbams, remiantis privalomaisiais dokumentais, nurodomi projekto techninių specifikacijų dalyje.

Tose vietose, kur FTP kabėliai kirsis su elektros kabėliais, būtina 2 – 3 cm kabėlių apsauga. Elektros laidus, kabėlius kloti vadovaujantis galiojančiomis normomis ir reikalavimais

Visi montažo darbai atliekami pagal veikiančius montažo ir saugumo technikos reikalavimus.

0	2024	Statybai			
Laida	Išleidimo data	Laidos statusas. Keitimo priežastis (jei taikoma)			
ATESTATO NR.		Hansab UAB Savanorių pr. 180A, 03154 Vilnius Lietuva Tel. +370 5 205 8800 www.hansab.lt			
35128	PDV	I. FIODOROVAS	2024	STATINIO PROJEKTO PAVADINIMAS: NAUJOJI PERKĖLA Nemuno g. 8, Klaipėdos m. sav., informacinių ekranų projektas	
34166	Proj.	J. ORLAKAS	2024		
LT	Statytojas ir (arba) užsakovas: AB "SMILTYNĖS PERKĖLA"			DOKUMENTAS: TECHNINĖS SPECIFIKACIJOS	LAI DA 0
				DOKUMENTO ŽYMUO: NAUJOJI-PERKĖLA-TDP-EKRANAI.TS	LAPAS 1
					LAPŲ 15

Kabelių klojimas

Signaliniai kabeliai išvedžiojami paslėptu arba atviruoju būdu.

Priklausomai nuo objekto apdailos, kabelinis tinklas klojamas po tinku, po sauso gipso plokštėmis, virš pakabinamų lubų, metaliniuose ar plastikiniuose laidų kanaluose. Signalinio spindulio kabeliai klojami horizontaliai sienose 10 – 15 cm atstumu nuo lubų arba nuo grindų lygio ir vertikalčiai iki ekranų montavimo vietos taip, kad nebūtų pavojaus pažeisti kabelius, vykdant apdailos darbus ar tvirtinant apšvietimo bei dizaino elementus. Šis atstumas gali būti keičiamas, atsižvelgiant į elektros maitinimo laidų sumontavimą. Pagrindinis reikalavimas – signaliniai kabeliai negali būti klojami lygiagrečiai elektros maitinimo kabeliams arčiau kaip 40 cm. Jeigu yra neišvengiamas lygiagretus klojimas mažesniu atstumu (iki 15 cm), tai lygiagrečiai einantis signalinio kabelio ilgis neturi viršyti 1,5 m. Šis atstumas gali būti didesnis (iki 3 m), bet tada signaliniai kabeliai turi būti ekranuoti.

Leidžiama su signaliniais kabeliais praeiti pro elektros tinklo ir apšvietimo laidus 90 laipsnių kampų.

Jeigu yra pakabinamos lubos, rekomenduojama signalinius kabelius kloti virš pakabinamų lubų.

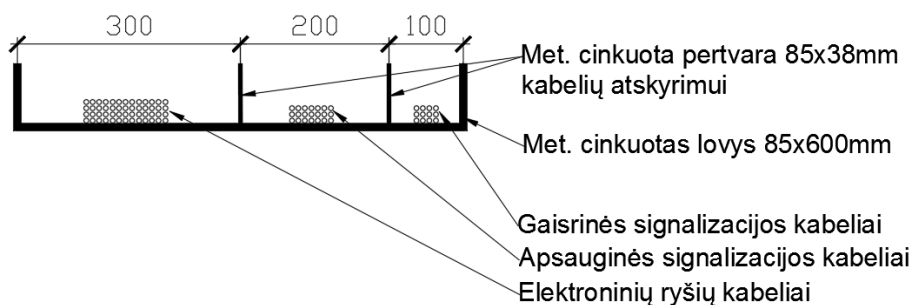
Rekomenduotina jutikliams, montuojamiems ant lubų, signalinius kabelius pravesti perdengimo plokščių technologinėse erdmėse.

Naujose statybose, klojant po tinku, kabelio perėjimo vietose nuo vienos plokštumos į kitą plokštumą turi būti padaroma "kilpa" apie 10 cm ilgio, fiksuojant kabelį laidų laikikliais kilpos pradžioje abiejose plokštumose.

Signalinius kabelius naujose statybose rekomenduotina kloti laidų kanaluose grindyse arba sienose, išvedant kanalų galus į kabelines dėžes arba spintas, reikalingas laidų pratraukimui arba montavimui atlikti.

Objektuose, kuriuose yra ryšių kanalai, galima kloti signalinius kabelius šiais kanalais kartu su silpnų srovių kabeliais, tokiais kaip telefonų bei kompiuterių tinklai.

Kabelių išguldymas magistraliniuose kabeliniuose kanaluose numatytuose ryšių projekto dalyje, turi būti atliekamas pagal pateiktą schemą:



Nurodytų kabelių klojamų bendrame kanale įtampos negali viršyti 50V kintamos, arba 75 V nuolatinės srovės įtampos.

Draudžiama naujose statybose signalinių kabelių tvirtinti plyšyje tarp nešančiosios sienos ir perdengimo plokštės.

Atviruoju būdu signaliniai kabeliai gali būti klojami patalpose, kur nėra reikalavimo dizaino požiūriu, tvirtinant kabelius prie sienos ir lubų laidų laikikliais kas 0,5 metro, arba kabelius paslepiant į plastikinius laidų kanalus.

Maitinimo kabeliai

Maitinimo kabeliai Cu 3x2.5mm² tiesiami pagal bendrus reikalavimus, išdėstytus E[BT taisyklėse.

Elektros laidų ir kabelių degumo klasės patalpose pagal gaisrinės saugos reikalavimus

Statinių (pastatų ir patalpų) požymiai ir techniniai rodikliai	Statinio, statinio gaisrinio skyriaus atsparumo ugniai laipsnis
	I
Evakavimo (-si) keliai (koridoriai, laiptinės, vestibuliai, fojė, holai ir pan.)	Elektros laidų ir kabelių klasė ne žemesnė kaip: pagal degumą, pagal dūmų susidarymą, pagal liepsnojančių dalelių ir (arba) dalelių susidarymą, pagal rūgštingumą
	Cca s1,d1,a1

NAUJOJI-PERKĖLA-TDP-EKRANAI.TS	LAPAS	LAPŲ	LAIDA
	2	15	0

Patalpos, kuriose gali būti virš 50 žmonių	Dca s2,d2,a2
Statinio vietos kur tiesiami kabeliai: šachtos, tuneliai, techninės nišos, erdvės virš kabamųjų lubų, po pakeliamomis grindimis ir pan.	Dca s2,d2,a2

Saugos reikalavimai montavimo darbams

Statybos metu turi būti laikomasi saugos ir sveikatos taisyklių statyboje DT 5-00, darbuotojų įrengimo statybvietėse nuostatų ir priešgaisrinę saugą reglamentuojančių dokumentų reikalavimų. Taip pat ir „Pasirengimas statybai ir statybos darbų organizavimas“ projekto dalyje numatytiems darbų saugos ir priešgaisriniais, evakavimosi reikalavimams.

Įrangą turi montuoti tik kvalifikuoti ir atestuoti specialistai, turintys teisę atlikti šiuos darbus. Darbus neatestuoti specialistai gali vykdyti tik prižiūrėti atestuotų ir kvalifikuotų specialistų. Prižiūrėtinio nurodymai dirbantiems yra privalomi. Darbūs vykdytys darbuotojai yra atsakingi už saugos darbe taisyklių laikymąsi ir pažeidimus pagal jam suteiktą kvalifikaciją, kompetenciją ir teises, kurios yra apibrėžtos darbo sutartimi arba kita forma.

Sumontuota įranga negali kelti pavojaus statybvietėje dirbantiems ar joje esantiems asmenims. Iškasos ir darbo vietos, kuriose yra pavojus susižaloti, įkristi ar užkliūti turi būti aptvertos, pažymėtos pagal darbų saugos reikalavimus.

Statybos – montavimo darbai turi būti vykdomi vadovaujantis veikiančiomis normomis ir taisyklėmis.

TS-1 Informacinis lauko ekranas 75“, 2 kompl.

Komplektą turi sudaryti lauko ekranas su specializuotu montavimo stovu, valdomas vaizdo turinio grotuvas, lauko ekrano montavimo pamatas su visais įrengimo darbais.

Reikalavimai ekranui:

Įstrižainė: 75 colių, paklaida +-0,5 colio.

Ekranų raiška: Ne mažesnė kaip 3840 x 2160.

Ekranų orientacija: vertikali - portretas.

Veikimo laikas: Ne prasčiau 24/7.

Ekranų ryškumas (nit): Ne mažiau 3500.

Kontrastas (standartinis): Ne mažiau kaip 1200:1.

Matymo kampas (horizontalus): Ne blogiau kaip 178 laipsniai.

Matymo kampas (vertikalus): Ne blogiau kaip 178 laipsniai.

Atsako laikas: Ne daugiau kaip 15 ms.

Ekranas pritaikytas veikti lauko sąlygomis, ne mažesniame negu nuo -30C° iki +50C° temperatūrų diapazone.

Ekranų gamintojas turi deklaruoti ekranų tinkamumą naudoti atviraime lauke, be papildomų apsaugos priemonių.

Grūdinto stiklo priekis su danga, saugančia nuo atspindžių, storis ne plonesnis negu 5mm, padengtas anti-graffiti danga.

Apsaugos laipsnis: Ne mažiau nei IP56 ir IK10.

Ekranų jungtys: HDMI 2.0 ne mažiau 2 vnt. su HDCP 2.2 palaikymu, DisplayPort ne mažiau 1 vnt., USB ne mažiau 1 vnt., RS232C jungtis ekranų valdymui, RJ-45 tipo jungtis ne mažiau 1 vnt..

Ekranas turi turėti vidinės temperatūros sensorių.

Ekranas turi turėti integruotą apšvietimo sensorių automatiniame ekranų šviesumo reguliavimui.

Ekranas turi gebėti be papildomo išorinio grotuvo leisti suinstaliuoti gamintojo programinę įrangą turinio transliavimui jo valdymui, ekranų būsenos stebėjimui, leisti keisti ekranų parametrus centralizuotai, juos perkrauti, išjungti.

Ekranas turi būti suderinamas su centralizuoto valdymo programine įranga, naudojama visų kitų šio projekto apimtyje diegiamų ekranų valdymui.

Vidinio grotuvo procesoriaus našumas turi būti ne mažiau kaip 570 taškų pagal „Passmark CPU Mark“ testavimo duomenis. Testo rezultatai viešai publikuojami puslapyje: <http://www.cpubenchmark.net>.

Vietinis kaupiklis (GB): Ne mažiau kaip 8 GB (turi būti ne mažiau pusė laisvos vietos).

Elektros suvartojimo sąnaudos: Tipinės ne daugiau 500 W/h.

Sertifikatai: 60950-1 ir ne prasčiau kaip EMC Class A.

Garantija ekranui: ne mažiau nei 60 mėn. gamintojo garantija.

Ekranas turi būti komplektuojamas su išoriniu vaizdo turinio grotuvu su valdymo sistema.

Reikalavimai išoriniam vaizdo turinio grotuvui su valdymo sistema.

Turinio valdymo sistema turi būti suderinama su AB „Smiltnės perkėla“ šiuo metu naudojama nuotoline turinio valdymo sistema „BrightSign“.

Turinio valdymo Sistema turi būti universalaus tipo, suderinama su visų gamintojų ekranais.

NAUJOJI-PERKĖLA-TDP- EKRANAI.TS	LAPAS	LAPŲ	LAIDA
	3	15	0

Maksimali palaikoma ekrano raiška ne prasčiau kaip 7680x4320/60p 10-bit.
Turi palaikyti ne prasčiau nei HTML5, Chromiumbased, CSS, JavaScript, WebGL.
Galimybė dalinti ekraną į atskiras informacines dalis ir rodyti ne mažiau kaip vieną video bei ne mažiau kaip vieną HTML5 tuo pačiu metu.
Nominali įrangos galia ne daugiau nei 40W.
Galimybė groti vaizdus transliuoti tiesiogiai per internetą.
Galimybė sinchronizuoti ekranus.
Palaikoma nemažiau negu šie media formatai: Video - MPEG4 (H.265, H.264), MPEG-2. Audio: MP2, MP3, AAC, WAV.
Vaizdo jungtis ne prasčiau kaip HDMI 2.1a.
Tinklo jungtis ne prasčiau kaip RJ45 1000 Base T.
Įrenginio atmintis išorinė micro SD kortelė ir vidinė SSD M.2 PCIe arba lygiavertė atminties technologija.
Turi būti komplektuojamas su programine įranga, leidžiančia grotuvą valdyti iš vidinio tinklo. Turi būti galimybė tinkle sujungti keletą grotuvų, iš jų formuojant video sienos vaizdą.
Turi palaikyti vaizdo medžiagos sinchronizavimą tarp skirtingų grotuvų.
Turi būti komplektuojamas su maitinimo bloku, su to paties gamintojo atmintine, ne mažesnės talpos nei 64GB, Class 10 spartos.
Turi turėti ne mažiau nei 8 vnt. dvipuses GPIO valdymo jungtis.
Turi būti galimybė maitinti per PoE+.
Komplekte turi būti priedas grotuvo tvirtinimui prie sienos.
Garantija grotuvui: ne mažiau nei 60 mėn. gamintojo garantija.
Ekranas turi būti komplektuojamas su specializuotu montavimo stovu.

Reikalavimai specializuotam montavimo stovui.

Montavimo stovo gamintojo svetainėje turi būti oficialus patvirtinimas, kad nurodytas stovas skirtas ar tinkamas konkrečiam šioje pozicijoje planuojamam lauko ekrano modeliui.
Stovas tvirtinamas prie įrengiamo pamato.
Pamatas turi būti įrengiamas pagal gamintojo rekomendacijas.
Stovo dizainas suderinamas su Užsakovu pagal pateiktą projektinę vizualizaciją.
Ekranas stovo aukštis nuo pamato paviršiaus – 2,5 m. Leidžiama 10 cm paklaida.
Stovas turi būti nudažytas RAL 7021 spalva, padengtas korozijai atsparia medžiaga.
Stovas komplektuojamas su prie korpuso tvirtinama to paties gamintojo komutacine dėže, atitinkančia ne prasčiau nei IP56, skirta grotuvo ir kompiuterinio tinklo įrangos talpinimui. Komutacinė dėžė ar dėžės turi būti tinkamo dydžio, kad būtų talpinama visa prie ekrano reikalinga įranga.
Garantija stovui: ne mažiau nei 24 mėn. gamintojo garantija.

Ekranas su stovu turės būti sumontuotas ant įrengiamo pamato, laikantis visų gamintojo rekomendacijų, turės būti prijungti maitinimo ir kompiuterinio tinklo kabeliai, turės būti sukonfigūruotas, prijungtas į turinio valdymo sistemą, turės būti atlikti personalo apmokymo naudotis įranga darbai.
Tiekėjai turi įsivertinti visas instaliacines medžiagas siūlomų įrenginių sumontavimui, užtikrinant reikiamą siūlomos sistemos funkcionalumą.

TS-2 Informacinis lauko ekranas 55“, 1 kompl.

Komplektą turi sudaryti lauko ekranas su specializuotu montavimo laikikliu, valdomas vaizdo turinio grotuvas su visais įrengimo darbais.

Reikalavimai ekranui:

Įstrižainė: 55 colių, paklaida +-0,5 colio.
Ekranas raiška: Ne mažesnė kaip 1920 x 1080.
Ekranas orientacija: horizontali.
Veikimo laikas: Ne prasčiau 24/7.
Ekranas ryškumas (nit): Ne mažiau 3500.
Kontrastas (standartinis): Ne mažiau kaip 1200:1.
Matymo kampas (horizontalus): Ne blogiau kaip 178 laipsniai.
Matymo kampas (vertikalus): Ne blogiau kaip 178 laipsniai.
Atsako laikas: Ne daugiau kaip 8 ms.
Ekranas pritaikytas veikti lauko sąlygomis, ne mažesniame negu nuo -30C° iki +50C° temperatūrų diapazone.
Ekranas gamintojas turi deklaruoti ekrano tinkamumą naudoti atviraime lauke, be papildomų apsaugos priemonių.
Grūdinto stiklo priekis su danga, saugančia nuo atspindžių, storis ne plonesnis negu 5mm, padengtas anti-graffiti danga.
Apsaugos laipsnis: Ne mažiau nei IP56 ir IK10.

NAUJOJI-PERKĖLA-TDP- EKRANAI.TS	LAPAS	LAPŲ	LAIDA
	4	15	0

Ekranų jungtis: HDMI 2.0 ne mažiau 2 vnt. su HDCP 2.2 palaikymu, USB ne mažiau 1 vnt., RS232C jungtis ekranų valdymui, RJ-45 tipo jungtis ne mažiau 1 vnt..

Ekranas turi turėti vidinės temperatūros sensorių.

Ekranas turi turėti integruotą apšvietimo sensorių automatiniam ekranų šviesumo reguliavimui.

Ekranas turi gebėti be papildomo išorinio grotuvo leisti suinstaliuoti gamintojo programinę įrangą turinio transliavimui jo valdymui, ekranų būsenos stebėjimui, leisti keisti ekranų parametrus centralizuotai, juos perkrauti, išjungti.

Ekranas turi būti suderinamas su centralizuoto valdymo programine įranga, naudojama visų kitų šio projekto apimtyje diegiamų ekranų valdymui.

Vidinio grotuvo procesoriaus našumas turi būti ne mažiau kaip 570 taškų pagal „Passmark CPU Mark“ testavimo duomenis. Testo rezultatai viešai publikuojami puslapyje: <http://www.cpubenchmark.net>.

Vietinis kaupiklis (GB): Ne mažiau kaip 8 GB (turi būti ne mažiau pusė laisvos vietos).

Elektros suvartojimo sąnaudos: Tipinės ne daugiau 200 W/h.

Sertifikatai: 60950-1 ir ne prasčiau kaip EMC Class A.

Garantija ekranui: ne mažiau nei 60 mėn. gamintojo garantija.

Ekranas turi būti komplektuojamas su išoriniu vaizdo turinio grotuvu su valdymo sistema.

Reikalavimai išoriniam vaizdo turinio grotuvui su valdymo sistema.

Turinio valdymo sistema turi būti suderinama su AB „Smiltnės perkėla“ šiuo metu naudojama nuotoline turinio valdymo sistema „BrightSign“.

Turinio valdymo Sistema turi būti universalaus tipo, suderinama su visų gamintojų ekranais.

Maksimali palaikoma ekranų raiška ne prasčiau kaip 7680x4320/60p 10-bit.

Turi palaikyti ne prasčiau nei HTML5, Chromiumbased, CSS, JavaScript, WebGL.

Galimybė dalinti ekraną į atskiras informacines dalis ir rodyti ne mažiau kaip vieną video bei ne mažiau kaip vieną HTML5 tuo pačiu metu.

Nominali įrangos galia ne daugiau nei 40W.

Galimybė groti vaizdus transliuoti tiesiogiai per internetą.

Galimybė sinchronizuoti ekranus.

Palaikoma nemažiau negu šie media formatai: Video - MPEG4 (H.265, H.264), MPEG-2. Audio: MP2, MP3, AAC, WAV.

Vaizdo jungtis ne prasčiau kaip HDMI 2.1a.

Tinklo jungtis ne prasčiau kaip RJ45 1000 Base T.

Įrenginio atmintis išorinė micro SD kortelė ir vidinė SSD M.2 PCIe arba lygiavertė atminties technologija.

Turi būti komplektuojamas su programine įranga, leidžiančia grotuvą valdyti iš vidinio tinklo. Turi būti galimybė tinkle sujungti keletą grotuvų, iš jų formuojant video sienos vaizdą.

Turi palaikyti vaizdo medžiagos sinchronizavimą tarp skirtingų grotuvų.

Turi būti komplektuojamas su maitinimo bloku, su to paties gamintojo atmintine, ne mažesnės talpos nei 64GB, Class 10 spartos.

Turi turėti ne mažiau nei 8 vnt. dvipuses GPIO valdymo jungtis.

Turi būti galimybė maitinti per PoE+.

Komplekte turi būti priedas grotuvo tvirtinimui prie sienos.

Garantija grotuvui: ne mažiau nei 60 mėn. gamintojo garantija.

Ekranas turi būti komplektuojamas su specializuotu montavimo laikikliu.

Reikalavimai specializuotam montavimo laikikliui.

Montavimo laikiklio gamintojo svetainėje turi būti oficialus patvirtinimas, kad nurodytas laikiklis skirtas ar tinkamas konkrečiam šioje pozicijoje planuojamam lauko ekranų modeliui.

Laikiklis tvirtinamas prie pastato konstrukcijų.

Laikiklis turi būti įrengiamas pagal gamintojo rekomendacijas.

Ekranų montavimo sprendimas suderinamas su Užsakovu pagal pateiktą projekcinę vizualizaciją.

Laikiklis turi būti padengtas korozijai atsparia medžiaga.

Garantija stovui: ne mažiau nei 24 mėn. gamintojo garantija.

Ekranas su laikikliu turės būti sumontuotas ant pastato, laikantis visų gamintojo rekomendacijų, turės būti prijunti maitinimo ir kompiuterinio tinklo kabeliai, turės būti sukonfigūruotas, prijungtas į turinio valdymo sistemą, turės būti atlikti personalo apmokymo naudotis įranga darbai.

Tiekėjai turi įsivertinti visas instaliacines medžiagas siūlomų įrenginių sumontavimui, užtikrinant reikiamą siūlomos sistemos funkcionalumą.

NAUJOJI-PERKĖLA-TDP- EKRANAI.TS	LAPAS	LAPŲ	LAIDA
	5	15	0

TS-3 Informacinis vidaus ekranas 98“, 1 kompl.

Komplektą turi sudaryti vidaus ekranas su specializuotu montavimo laikikliu, valdomas vaizdo turinio grotuvas su visais įrengimo darbais.

Reikalavimai ekranui:

Įstrižainė: 98 colių, paklaida +/-0,5 colio.

Ekranų raiška: Ne mažesnė kaip 3840 x 2160.

Ekranų orientacija: Galimybė kabinti vertikaliai ir horizontaliai, ekranų rėmelis turi būti simetriškas.

Veikimo laikas: Ne prasčiau 24/7.

Ekranų ryškumas (nit): Ne mažiau 500.

Ekranų matiškumas: Ekranas matinis, „haze“ parametras ne mažiau 25%.

Kontrastas (standartinis): Ne mažiau kaip 1200:1.

Atsako laikas: Ne daugiau kaip 8 ms.

Matymo kampas (horizontalus): Ne blogiau kaip 178 laipsniai.

Matymo kampas (vertikalus): Ne blogiau kaip 178 laipsniai.

Veikimo temperatūra: ne mažesniame negu nuo 0° iki +40C° temperatūrų diapazone.

Apsaugos laipsnis: Ne mažiau nei IP5X.

Ekranų jungtys: HDMI 2.0 ne mažiau 2 vnt. su HDCP 2.2 palaikymu, DisplayPort ne mažiau 1 vnt., USB ne mažiau 1 vnt., RS232C jungtis ekranų valdymui, RJ-45 tipo jungtis ne mažiau 1 vnt..

Integruoti garsiakalbiai: Turi būti ne mažiau kaip 2vnt.

Ekranas turi turėti vidinės temperatūros sensorių.

Ekranas turi turėti integruotą apšvietimo sensorių automatiniam ekranų švietimo reguliavimui.

Ekranas turi gebėti be papildomo išorinio grotuvo leisti suinstaliuoti gamintojo programinę įrangą turinio transliavimui jo valdymui, ekranų būsenos stebėjimui, leisti keisti ekranų parametrus centralizuotai, juos perkrauti, išjungti.

Ekranas turi būti suderinamas su centralizuoto valdymo programine įranga, naudojama visų kitų šio projekto apimtyje diegiamų ekranų valdymui.

Vietinis kaupiklis (GB): Ne mažiau kaip 8 GB.

Elektros suvartojimo sąnaudos: Tipinės ne daugiau 500 W/h.

Sertifikatai: 60950-1 ir ne prasčiau kaip EMC Class A.

Garantija ekranui: ne mažiau nei 60 mėn. gamintojo garantija.

Ekranas turi būti komplektuojamas su išoriniu vaizdo turinio grotuvu su valdymo sistema.

Reikalavimai išoriniam vaizdo turinio grotuvui su valdymo sistema.

Turinio valdymo sistema turi būti suderinama su AB „Smiltnės perkėla“ šiuo metu naudojama nuotoline turinio valdymo sistema „BrightSign“.

Turinio valdymo Sistema turi būti universalus tipo, suderinama su visų gamintojų ekranais.

Maksimali palaikoma ekranų raiška ne prasčiau kaip 7680x4320/60p 10-bit.

Turi palaikyti ne prasčiau nei HTML5, Chromiumbased, CSS, JavaScript, WebGL.

Galimybė dalinti ekraną į atskiras informacines dalis ir rodyti ne mažiau kaip vieną video bei ne mažiau kaip vieną HTML5 tuo pačiu metu.

Nominali įrangos galia ne daugiau nei 40W.

Galimybė groti vaizdus transliuoti tiesiogiai per internetą.

Galimybė sinchronizuoti ekranus.

Palaikoma nemažiau negu šie media formatai: Video - MPEG4 (H.265, H.264), MPEG-2. Audio: MP2, MP3, AAC, WAV.

Vaizdo jungtis ne prasčiau kaip HDMI 2.1a.

Tinklo jungtis ne prasčiau kaip RJ45 1000 Base T.

Įrenginio atmintis išorinė micro SD kortelė ir vidinė SSD M.2 PCIe arba lygiavertė atminties technologija.

Turi būti komplektuojamas su programine įranga, leidžiančia grotuvą valdyti iš vidinio tinklo. Turi būti galimybė tinkle sujungti keletą grotuvų, iš jų formuojant video sienos vaizdą.

Turi palaikyti vaizdo medžiagos sinchronizavimą tarp skirtingų grotuvų.

Turi būti komplektuojamas su maitinimo bloku, su to paties gamintojo atmintine, ne mažesnės talpos nei 64GB, Class 10 spartos.

Turi turėti ne mažiau nei 8 vnt. dvipuses GPIO valdymo jungtis.

Turi būti galimybė maitinti per PoE+.

Komplekte turi būti priedas grotuvo tvirtinimui prie sienos.

Garantija grotuvui: ne mažiau nei 60 mėn. gamintojo garantija.

Ekranas turi būti komplektuojamas su specializuotu montavimo laikikliu.

Reikalavimai specializuotam montavimo laikikliui.

Montavimo laikiklio gamintojo svetainėje turi būti oficialus patvirtinimas, kad nurodytas laikiklis ne mažesnio nei 98“ įstrižainės ekranų montavimui portreto pozicijoje.

NAUJOJI-PERKĖLA-TDP- EKRANAI.TS	LAPAS	LAPŲ	LAIDA
	6	15	0

Laikiklis tvirtinamas prie sienos.

Tarp ekrano nugarinės plokštumos ir sienos turi likti ne didesnis nei 7 mm tarpelis.

Turi būti ekrano pavertimo reguliavimas, ne prasčiau nei $\pm 10^\circ$ ribose.

Turi būti aukščio reguliavimo funkcija, ne mažiau nei 10 mm ribose.

Turi būti užrakto funkcionalumas.

Maksimalus išlaikomas svoris neturi būti mažesnis nei siūlomo ekrano svoris su 30% atsarga.

Turi būti integruotas lygio matuoklis, apsaugos nuo ekrano vagystės funkcija.

Laikiklis turi būti įrengiamas pagal gamintojo rekomendacijas.

Ekrano montavimo sprendimas suderinamas su Užsakovu pagal pateiktą projekcinę vizualizaciją.

Garantija stovui: ne mažiau nei 24 mėn. gamintojo garantija.

Ekranas su laikikliu turės būti sumontuotas ant sienos, laikantis visų gamintojo rekomendacijų, turės būti prijunti maitinimo ir kompiuterinio tinklo kabeliai, turės būti sukonfigūruotas, prijungtas į turinio valdymo sistemą, turės būti atlikti personalo apmokymo naudotis įranga darbai.

Tiekėjai turi įsivertinti visas instaliacines medžiagas siūlomų įrenginių sumontavimui, užtikrinant reikiamą siūlomos sistemos funkcionalumą.

TS-4 Informacinis lauko LED ekranas, 1 kompl.

Komplektą turi sudaryti lauko LED ekranas su valdikliu, gaminamas montavimo laikiklis, valdomas vaizdo turinio grotuvas su visais įrengimo darbais.

Reikalavimai ekranui:

Ekrano dydis: 4 m plotis, 1 m aukštis. Leidžiama 10 cm paklaida.

LED kabinetų gylis: ne daugiau kaip 65 mm.

Raiška: ne mažiau kaip 1344 x 336.

Spalvų gylis: ne mažiau kaip 14 bitų.

Spalvos temperatūros diapazonas: ne mažiau kaip 2800K - 9300K.

Tarpas tarp pikselių: ne daugiau kaip 3 mm.

Matymo kampas ne blogiau kaip horizontaliai 160 laipsnių ir 160 laipsnių vertikalčiai.

Kontrasto santykis: ne mažiau kaip 4000:1.

Vaizdo atnaujinimo dažnis ne mažiau kaip 3840 Hz.

Šviesos srautas ne mažiau 5000 cd/m² po kalibravimo.

LED modulių tipas: SMD arba lygiavertis.

Darbo temperatūrų diapazonas: ne prasčiau kaip nuo -30° iki 50°C .

Tarnavimo laikas: ne mažiau nei 100000 val.

Ekrano komplekte turi būti valdiklis.

Ekrano aptarnavimas iš priekio ir galo.

Priekinės ir galinės dalies apsaugos klasė: ne blogiau nei IP65.

Bendras ekrano svoris (be tvirtinimo konstrukcijos) ne didesnis nei 120 kg.

Tipinės elektros sąnaudos: ne daugiau 300 W/m².

Maksimalios elektros sąnaudos: ne daugiau kaip 870 W/m².

Sertifikatai: Privalo turėti CE sertifikatą, RoHS, EMC Class A.

Garantija ekranui: ne mažiau nei 60 mėn. gamintojo garantija.

Ekranas turi būti komplektuojamas su išoriniu vaizdo turinio grotuvu su valdymo sistema.

Reikalavimai išoriniam vaizdo turinio grotuvui su valdymo sistema.

Turinio valdymo sistema turi būti suderinama su AB „Smiltynės perkėla“ šiuo metu naudojama nuotoline turinio valdymo sistema „BrightSign“.

Turinio valdymo Sistema turi būti universalus tipo, suderinama su visų gamintojų ekranais.

Maksimali palaikoma ekrano raiška ne prasčiau kaip 7680x4320/60p 10-bit.

Turi palaikyti ne prasčiau nei HTML5, Chromiumbased, CSS, JavaScript, WebGL.

Galimybė dalinti ekraną į atskiras informacines dalis ir rodyti ne mažiau kaip vieną video bei ne mažiau kaip vieną HTML5 tuo pačiu metu.

Nominali įrangos galia ne daugiau nei 40W.

Galimybė groti vaizdus transliuoti tiesiogiai per internetą.

Galimybė sinchronizuoti ekranus.

Palaikoma nemažiau negu šie media formatai: Video - MPEG4 (H.265, H.264), MPEG-2. Audio: MP2, MP3, AAC, WAV.

Vaizdo jungtis ne prasčiau kaip HDMI 2.1a.

Tinklo jungtis ne prasčiau kaip RJ45 1000 Base T.

Įrenginio atmintis išorinė micro SD kortelė ir vidinė SSD M.2 PCIe arba lygiavertė atminties technologija.

NAUJOJI-PERKĖLA-TDP- EKRANAI.TS	LAPAS	LAPŲ	LAIDA
	7	15	0

Turi būti komplektuojamas su programine įranga, leidžiančia grotuvą valdyti iš vidinio tinklo. Turi būti galimybė tinkle sujungti keletą grotuvų, iš jų formuojant video sienos vaizdą.
Turi palaikyti vaizdo medžiagos sinchronizavimą tarp skirtingų grotuvų.
Turi būti komplektuojamas su maitinimo bloku, su to paties gamintojo atmintine, ne mažesnės talpos nei 64GB, Class 10 spartos.
Turi turėti ne mažiau nei 8 vnt. dvipuses GPIO valdymo jungtis.
Turi būti galimybė maitinti per PoE+.
Komplekte turi būti priedas grotuvo tvirtinimui prie sienos.
Garantija grotuvui: ne mažiau nei 60 mėn. gamintojo garantija.

Ekranas turi būti komplektuojamas su specializuotu montavimo laikikliu.

Reikalavimai specializuotam montavimo laikikliui.

Laikiklis tvirtinamas prie stoginės metalo konstrukcijų.
Ekranų montavimo sprendimas suderinamas su Užsakovu pagal pateiktą projekcinę vizualizaciją.
Ekranų tvirtinimo sprendimas suderinamas Darbo projekto rengimo stadijoje.
Maksimalus išlaikomas svoris neturi būti mažesnis nei siūlomo ekranų svoris su 30% atsarga.
Laikiklis turi būti atsparus korozijai.
Laikiklis turi būti įrengiamas pagal LED ekranų gamintojo rekomendacijas.

Ekranas su laikikliu turės būti sumontuotas ant sienos, laikantis visų gamintojo rekomendacijų, turės būti prijunti maitinimo ir kompiuterinio tinklo kabeliai, turės būti sukonfigūruotas, prijungtas į turinio valdymo sistemą, turės būti atlikti personalo apmokymo naudotis įranga darbai.
Tiekėjai turi įsivertinti visas instaliacines medžiagas siūlomų įrenginių sumontavimui, užtikrinant reikiamą siūlomos sistemos funkcionalumą.

TS-5 Konferencinės įrangos komplektas pasitarimų salei, 1 kompl.

Komplektą turi sudaryti vidaus 85“ LCD ekranas su valdikliu, montavimo laikiklis, viskas viename tipo vaizdo konferencijų įrenginys su visais įrengimo darbais.

Reikalavimai ekranui:

Įstrižainė: 85 colių, paklaida +/-0,5 colio.
Ekranų raiška: Ne mažesnė kaip 3840 x 2160.
Ekranų orientacija: Galimybė kabinti vertikaliai ir horizontaliai, ekranų rėmelis turi būti simetriškas.
Veikimo laikas: Ne prasčiau 24/7.
Ekranų ryškumas (nit): Ne mažiau 500.
Ekranų matiškumas: Ekranas matinis, „haze“ parametras ne mažiau 25%.
Kontrastas (standartinis): Ne mažiau kaip 4000:1.
Veikimo temperatūra: ne mažesniame negu nuo 0° iki +40C° temperatūrų diapazone.
Apsaugos laipsnis: Ne mažiau nei IP5X.
Ekranų jungtys: HDMI 2.0 ne mažiau 3 vnt. su HDCP 2.2 palaikymu, DisplayPort ne mažiau 1 vnt., USB ne mažiau 2 vnt., RS232C jungtis ekranų valdymui, RJ-45 tipo jungtis ne mažiau 1 vnt.
Turi būti integruotas Wi-Fi (2.4 ir 5.0GHz), Bluetooth.
Integruoti garsiakalbiai: Turi būti ne mažiau kaip 2vnt., ir ne blogesni kaip 10W.
Ekranų automatinis startavimas įjungus šaltinį (pvz. kompiuterį), automatinis šaltinio perjungimas (galimybė numatyti prioritetinį šaltinį).
Ekranas turi turėti vidinės temperatūros sensorių.
Ekranas turi gebėti be papildomo išorinio grotuvo leisti suinstaliuoti gamintojo programinę įrangą turinio transliavimui jo valdymui, ekranų būsenos stebėjimui, leisti keisti ekranų parametrus centralizuotai, juos perkrauti, išjungti.
Ekranas turi būti suderinamas su centralizuoto valdymo programine įranga, naudojama visų kitų šio projekto apimtyje diegiamų ekranų valdymui.
Vietinis kaupiklis (GB): Ne mažiau kaip 16 GB (turi būti ne mažiau pusė laisvos vietos).
Elektros suvartojimo sąnaudos: Tipinės ne daugiau 350 W/h.
Sertifikatai: 60950-1 ir ne prasčiau kaip EMC Class A.
Turi būti komplektuojamas su ekranui tinkančiu laikikliu, skirtu montavimui prie sienos.
Garantija ekranui: ne mažiau nei 60 mėn. gamintojo garantija.

Ekranas turi būti komplektuojamas su vaizdo konferencijų įrenginiu.

Reikalavimai vaizdo konferencijų įrenginiui.

Tipas: „soundbar“ tipo aktyvinė akustinė sistema su integruotu mikrofonų masyvu ir vaizdo kamera.
Turi būti sertifikuotas naudojimui su Microsoft Teams, Zoom, Google Meet.

NAUJOJI-PERKĖLA-TDP- EKRANAI.TS	LAPAS	LAPŲ	LAIDA
	8	15	0

Turi būti integruotos Microsoft Teams, Zoom ir Google Meet aplikacijos.
Turi būti integruotas H.232 ir SIP palaikymas.
Turi būti BYOD režimo palaikymas.
Turi būti integruoti ne mažiau nei 2 aukštų dažnių garsiakalbiai, ir ne mažiau nei 2 vidutinių dažnių garsiakalbiai.
Nominali kiekvieno garsiakalbio galia ne mažesnė nei 15W RMS.
Ne mažiau nei 4 integruoti mikrofonai, veikiantys iki 7,6 metrų atstumu.
Turi būti integruotos dvi 4K raiškos vaizdo kameros, kiekviena su ne mažesniu nei 20MP jutikliu, 7 kartų skaitmeniniu artinimu ir automatinio fokusavimo į kalbėtoją funkcija.
Kameros horizontalus apžvalgos kampas ne mažiau 120 laipsnių.
Turi būti USB-C jungtis prijungimui prie kompiuterio.
Turi būti ne mažiau nei 2 HDMI išvestys prijungimui prie ekrano.
Turi būti dvi 1 Gbps spartą palaikančios kompiuterinio tinklo jungtys.
Turi būti dvi USB A jungtys.
Turi būti HDMI įvestis kompiuterio turinio perdavimui.
Turi būti integruotas Wi-Fi 802.11a/b/g/n/ac, Bluetooth 5.0.
Turi būti integruota stereo analoginio garso įvestis ir išvestis.
Turi būti automatinis pašalinio triukšmo blokavimo funkcija.
Komplektuojamas su ant stalo padedamu 10" skambučių valdymo ekranu.
Komplektuojamas su montavimo prie sienos laikikliu ir su ant stalo pastatomu išplėtimo mikrofonu.
Išmatavimai ne didesni nei 850 x 140 x 120 mm.
Garantija vaizdo konferencijų įrenginiui: ne mažiau nei 24 mėn. gamintojo garantija.

Ekranų montavimo sprendimas suderinamas su Užsakovu pagal pateiktą projekcinę vizualizaciją.
Ekranas su laikikliu ir vaizdo konferencijų įrenginiu turės būti sumontuoti ant sienos, laikantis visų gamintojo rekomendacijų, turės būti prijunti maitinimo ir kompiuterinio tinklo kabeliai, turės būti sukonfigūruotas, turės būti atlikti personalo apmokymo naudotis įranga darbai.
Tiekėjai turi įsivertinti visas instaliacines medžiagas siūlomų įrenginių sumontavimui, užtikrinant reikiamą siūlomos sistemos funkcionalumą.

TS-6 Informacinis vidaus LED ekranas konferencijų salei su turinio grotuvu, 1 kompl.

Komplektą turi sudaryti vidaus LED ekranas su valdikliu, montavimo laikiklis, valdomas vaizdo turinio grotuvas su visais įrengimo darbais.

Reikalavimai ekranui:

Ekranų dydis: 3,84 m plotis, 2,16 m aukštis. Leidžiama 10 cm paklaida.
Ekranų formatas: 16:9.
LED kabinetų gylis: ne daugiau kaip 80 mm.
Raiška: ne mažiau kaip 1920 x 1080.
Spalvų gylis: ne mažiau kaip 16 bitų.
Spalvos temperatūros diapazonas: ne mažiau kaip 2800K - 9300K.
Tarpas tarp pikselių: ne daugiau kaip 2 mm.
Matymo kampas ne blogiau kaip horizontaliai 150 laipsnių ir 150 laipsnių vertikalčiai.
Kontrasto santykis: ne mažiau kaip 7500:1.
Vaizdo atnaujinimo dažnis ne mažiau kaip 3840 Hz.
Šviesos srautas ne mažiau 500 cd/m².
LED modulių tipas: SMD arba lygiavertis.
Darbo temperatūrų diapazonas: ne prasčiau kaip nuo 0° iki 40°C.
Tarnavimo laikas: ne mažiau nei 100000 val.
Ekranų komplekte turi būti valdiklis.
Ekranų aptarnavimas iš priekio.
Apsaugos klasė: ne blogiau nei IP20.
Bendras ekranų svoris (be tvirtinimo konstrukcijos) ne didesnis nei 200 kg.
Tipinės elektros sąnaudos: ne daugiau 210 W/m².
Maksimalios elektros sąnaudos: ne daugiau kaip 370 W/m².
Sertifikatai: Privalo turėti CE sertifikata, RoHS, EMC Class A.
Garantija ekranui: ne mažiau nei 60 mėn. gamintojo garantija.
Ekranas turi gebėti be papildomo išorinio grotuvo leisti suinstaliuoti gamintojo programinę įrangą turinio transliavimui jo valdymui, ekranų būsenos stebėjimui, leisti keisti ekranų parametrus centralizuotai, juos perkrauti, išjungti.
Ekranas turi būti suderinamas su centralizuoto valdymo programine įranga, naudojama visų kitų šio projekto apimtyje diegiamų ekranų valdymui.

NAUJOJI-PERKĖLA-TDP- EKRANAI.TS	LAPAS	LAPŲ	LAIDA
	9	15	0

Ekranas turi būti komplektuojamas su išoriniu vaizdo turinio grotuvu su valdymo sistema.

Reikalavimai išoriniam vaizdo turinio grotuvui su valdymo sistema.

Turinio valdymo sistema turi būti suderinama su AB „Smiltynės perkėla“ šiuo metu naudojama nuotoline turinio valdymo sistema „BrightSign“.

Turinio valdymo Sistema turi būti universalus tipo, suderinama su visų gamintojų ekranais.

Maksimali palaikoma ekrano raiška ne prasčiau kaip 7680x4320/60p 10-bit.

Turi palaikyti ne prasčiau nei HTML5, Chromiumbased, CSS, JavaScript, WebGL.

Galimybė dalinti ekraną į atskiras informacines dalis ir rodyti ne mažiau kaip vieną video bei ne mažiau kaip vieną HTML5

tuo pačiu metu.

Nominali įrangos galia ne daugiau nei 40W.

Galimybė groti vaizdus transliuoti tiesiogiai per internetą.

Galimybė sinchronizuoti ekranus.

Palaikoma nemažiau negu šie media formatai: Video - MPEG4 (H.265, H.264), MPEG-2. Audio: MP2, MP3, AAC, WAV.

Vaizdo jungtis ne prasčiau kaip HDMI 2.1a.

Tinklo jungtis ne prasčiau kaip RJ45 1000 Base T.

Įrenginio atmintis išorinė micro SD kortelė ir vidinė SSD M.2 PCIe arba lygiavertė atminties technologija.

Turi būti komplektuojamas su programine įranga, leidžiančia grotuvą valdyti iš vidinio tinklo. Turi būti galimybė tinkle sujungti keletą grotuvų, iš jų formuojant video sienos vaizdą.

Turi palaikyti vaizdo medžiagos sinchronizavimą tarp skirtingų grotuvų.

Turi būti komplektuojamas su maitinimo bloku, su to paties gamintojo atmintine, ne mažesnės talpos nei 64GB, Class 10 spartos.

Turi turėti ne mažiau nei 8 vnt. dvipuses GPIO valdymo jungtis.

Turi būti galimybė maitinti per PoE+.

Komplekte turi būti priedas grotuvo tvirtinimui prie sienos.

Garantija grotuvui: ne mažiau nei 60 mėn. gamintojo garantija.

Ekranas turi būti komplektuojamas su to paties gamintojo specializuotu montavimo laikikliu.

Reikalavimai specializuotam montavimo laikikliui.

Laikiklis tvirtinamas prie pastato sienos.

Ekranų montavimo sprendimas suderinamas su Užsakovu pagal pateiktą projekcinę vizualizaciją.

Ekranų tvirtinimo sprendimas suderinamas Darbo projekto rengimo stadijoje.

Laikiklis turi būti įrengiamas pagal LED ekrano gamintojo rekomendacijas.

Ekranas su laikikliu turės būti sumontuotas ant sienos, laikantis visų gamintojo rekomendacijų, turės būti prijunti maitinimo ir kompiuterinio tinklo kabeliai, turės būti sukonfigūruotas, prijungtas į turinio valdymo sistemą, turės būti atlikti personalo apmokymo naudotis įranga darbai.

Tiekėjai turi įsivertinti visas instaliacines medžiagas siūlomų įrenginių sumontavimui, užtikrinant reikiamą siūlomos sistemos funkcionalumą.

TS-7 Belaidžių mikrofonų komplektas konferencijų salei, 1 kompl.

Komplektą turi 2 belaidžiai rankoje laikomi mikrofonai ir 2 belaidžiai ant galvos dedami mikrofonai su priedais ir visais įrengimo darbais.

Reikalavimai rankoje laikomiems belaidžiam mikrofonams:

Sudarytas iš dinaminio, vokalinio mikrofono ir imtuvo.

Dažnių diapazonas: ne mažiau 20 Hz – 20 kHz, ± 2 dB ribose.

Harmoniniai iškreipimai: ne didesni nei 0.02%.

Skiriamoji geba: ne mažesnė nei 24 bitai.

Dinaminis diapazonas: ne mažesnis nei 118 dB

Turi būti komplektuojamas su to paties gamintojo ličio jonų akumuliatoriumi ir krovimo stotele.

Darbo laikas viena įkrova turi būti ne mažesnis nei 8 valandos.

Siųstuvas ir imtuvas turi turėti LCD ekraną, valdymo mygtuką.

Turi būti automatinio dažnio parinkimo funkcija.

Imtuvas turi būti skirtas montavimui į 19“ pločio įrangos spintą.

Imtuvas turi būti jungiamas į kompiuterinį tinklą nuotoliniam įrenginio būsenos stebėjimui ir valdymui.

Veikimo atstumas ne mažesnis nei 100 metrų.

Medžiagiškumas: siųstuvų korpusas turi būti metalinis.

NAUJOJI-PERKĖLA-TDP- EKRANAI.TS	LAPAS	LAPŲ	LAIDA
	10	15	0

Reikalavimai rankoje laikomiems belaidžiam mikrofonams:

Sudarytas iš kondensatorinio mikrofono su ant galvos dedamu lankeliu, prisegamo siūstuvo ir imtuvo.

Mikrofono jautrumas ne mažesnis nei 9 mV/Pa

Dažnių diapazonas: ne mažiau 20 Hz – 20 kHz, ± 2 dB ribose.

Harmoniniai išskrypimai: ne didesni nei 0.02%.

Skiriamoji geba: ne mažesnė nei 24 bitai.

Dinaminis diapazonas: ne mažesnis nei 118 dB

Turi būti komplektuojamas su to paties gamintojo ličio jonų akumuliatoriumi ir krovimo stotele.

Darbo laikas viena įkrova turi būti ne mažesnis nei 8 valandos.

Siūstuvai ir imtuvai turi turėti LCD ekraną, valdymo mygtuką.

Turi būti automatinio dažnio parinkimo funkcija.

Imtuvas turi būti skirtas montavimui į 19" pločio įrangos spintą.

Imtuvas turi būti jungiamas į kompiuterinį tinklą nuotoliniam įrenginio būsenos stebėjimui ir valdymui.

Veikimo atstumas ne mažesnis nei 100 metrų.

Tiekėjai turi įsivertinti visas instaliacines medžiagas siūlomų įrenginių sumontavimui, užtikrinant reikiamą siūlomos sistemos funkcionalumą.

TS-8 Akustinė sistema, 1 tipo, konferencijų salei, 2 vnt.

Tipas: korpusinė ant sienos montuojama akustinė sistema.

Ne mažiau dviejų garso juostų.

Žemųjų - vidutinių dažnių garsiakalbio diametras, ne mažesnis nei 8".

Aukštų dažnių garsiakalbio diametras, ne mažesnis nei 1".

Dispersija ne mažiau 130°.

Žemutinė atkuriamų dažnių riba ne aukščiau nei 53 Hz prie -10dB.

Aukštinė atkuriamų dažnių riba ne žemiau nei 20 kHz prie -3dB.

Jautrumas: ne mažesnis nei 93 dB 1W/1m;

Sukuriamas maksimalus garso slėgis (SPL): ne mažesnis nei 121 dB.

Maksimali pikinė galia ne mažesnė nei 600W pagal AES.

Užsakymo metu turi būti galima pasirinkti juodą arba baltą gamyklinę spalvą.

Turi būti komplektuojama su tos pačios spalvos laikikliu, skirtu tvirtinimui prie sienos. Laikiklis turi leisti reguliuoti akustinės sistemos pavertimą ir pasukimą.

Maksimaliam suderinamumui su sistema, turi būti to paties gamintojo, kaip ir šiuo projektu diegiamas garso stiprintuvas ir konferencinis garso procesorius, kad būtų galima naudoti gamintojo numatytus garso apdorojimo nustatymus – „speaker preset“.

Svoris su laikikliu: ne didesnis nei 12 kg.

Tiekėjai turi įsivertinti visas instaliacines medžiagas siūlomų įrenginių sumontavimui, užtikrinant reikiamą siūlomos sistemos funkcionalumą.

TS-9 Akustinė sistema, 2 tipo, konferencijų salei, 2 vnt.

Tipas: korpusinė ant sienos montuojama akustinė sistema.

Ne mažiau dviejų garso juostų.

Žemųjų - vidutinių dažnių garsiakalbio diametras, ne mažesnis nei 6,5".

Aukštų dažnių garsiakalbio diametras, ne mažesnis nei 1,25".

Dispersija ne mažiau 125°.

Žemutinė atkuriamų dažnių riba ne aukščiau nei 60 Hz prie -10dB.

Aukštinė atkuriamų dažnių riba ne žemiau nei 20 kHz prie -3dB.

Jautrumas: ne mažesnis nei 90 dB 1W/1m;

Sukuriamas maksimalus garso slėgis (SPL): ne mažesnis nei 117 dB.

Maksimali pikinė galia ne mažesnė nei 500W pagal AES.

Užsakymo metu turi būti galima pasirinkti juodą arba baltą gamyklinę spalvą.

Turi būti komplektuojama su tos pačios spalvos laikikliu, skirtu tvirtinimui prie sienos. Laikiklis turi leisti reguliuoti akustinės sistemos pavertimą ir pasukimą.

Maksimaliam suderinamumui su sistema, turi būti to paties gamintojo, kaip ir šiuo projektu diegiamas garso stiprintuvas ir konferencinis garso procesorius, kad būtų galima naudoti gamintojo numatytus garso apdorojimo nustatymus – „speaker preset“.

NAUJOJI-PERKĖLA-TDP- EKRANAI.TS	LAPAS	LAPŲ	LAIDA
	11	15	0

Svoris su laikikliu: ne didesnis nei 8 kg.

Tiekėjai turi įsivertinti visas instaliacines medžiagas siūlomų įrenginių sumontavimui, užtikrinant reikiamą siūlomos sistemos funkcionalumą.

TS-10 Konferencinis garso procesorius konferencijų salei, 1 vnt.

Skirtas aukštos raiškos vaizdo/telekonferencijų garso apdorojimui.

Analoginių mikrofoninių/linijinių įvesčių skaičius: ne mažiau 12, visi jėjimai turi palaikyti AEC, akustinių aidų šalinimo, technologiją, panaudojant visus prie sistemos prijungtus mikrofonus vaizdo konferencijos garsui;

Simetrinių analoginių linijinių išvesčių skaičius: ne mažiau 8.

Turi būti palaikomas apseiktimas garso signalais su kitais įrenginiais ir mikrofonais, naudojant DANTE protokolą.

Atkuriamų dažnių diapazonas: ne siauresnis nei 20 Hz – 20 kHz +/-0.3 dB ribose.

Harmoniniai iškreipimai: ne didesni nei 0.002%.

Diskretizavimo dažnis: ne mažiau 48 kHz.

Analoginis-skaitmeninis/skaitmeninis-analoginis keitiklių skiriamoji geba: ne mažesnė nei 24 bitai

Dinaminis diapazonas: ne mažesnis nei 115 dB.

Maksimalus signalo stiprinimas: ne mažesnis nei 64 dB.

Turi būti ne mažiau nei 8 kanalų skaitmeninė signalo išvestis to paties gamintojo garso stiprintuvų prijungimui., nenaudojant analoginių išvesčių.

Turi būti 2 linijų VoIP palaikymas.

Turi būti PSTN palaikymas.

Turi būti OLED ekranas priekinėje prietaiso dalyje svarbiausių nustatymų peržiūrai.

Turi būti ne mažiau nei 5 x GPIO įvestys ir 5 x GPIO išvestys, laisvai programuojamos.

Maitinimas mikrofonams: fantominis.

Mikrofono signalų mišravimas: automatinis.

Galimybė norimame įvesties/išvesties kanale įterpti automatinio signalo stiprinimo ir signalo amplitudės ribojimo modulius. Galimybė norimame įvesties/išvesties kanale įterpti automatinį mikrofono susižadinimo dažnio slopinimo modulį, parenkant norimą susižadinusių dažnio juostų skaičių slopinimui.

Ekvalaizeris: kiekvienam garso kanalui.

Palaikomi filtrai: HPF, LPF, High-Shelf, Low-Shelf, All-pass.

Automatiškai keičiamas mikrofono signalo jautrumas, kompensuojantis kalbančiojo garso stiprumą.

Signalų procesoriuje galima sukumutuoti bet kurią iš analoginių įvesčių į USB sąsają, tokiu būdu perduodant skaitmeninį garso signalą konferencinei programinei įrangai per USB sąsają.

Signalų procesorius turi būti valdomas programine įranga su valdymo grafine sąsaja kompiuterio monitoriuje.

Turi būti galimybė prisijungti prie grafinės procesoriaus valdymo sąsajos iš bet kurio kompiuterio, esančio tame pačiame kompiuteriniame tinkle kaip ir signalų procesorius.

Įrenginio gamintojas turi pateikti programinę įrangą įrenginio parametrų keitimui/programavimui.

Tiekėjai turi įsivertinti visas instaliacines medžiagas siūlomų įrenginių sumontavimui, užtikrinant reikiamą siūlomos sistemos funkcionalumą.

TS-11 Garso stiprintuvas konferencijų salei, 1 vnt.

Tipas: 4 kanalų stiprintuvas.

Stiprintuvo kanalo galia:

ne mažiau 300W prie 8 Ohm apkrovos, esant ne didesniems nei 0,05% iškreipimams.

Turi būti galimybė jungti 100V akustines sistemas.

Turi būti skaitmeninė 8 garso kanalų įvestis.

Turi būti skaitmeninės 8 garso kanalų išvestis.

Turi būti 4 analoginės balansinės įvestys.

Dažnių diapazonas turi būti ne siauresnis kaip nuo 20 Hz iki 20000 Hz +/-1 dB ribose.

Stiprintuvas turi būti skirtas montavimui į Rack tipo 19" spintą, aukštis ne daugiau 1U dydžio.

Tiekėjai turi įsivertinti visas instaliacines medžiagas siūlomų įrenginių sumontavimui, užtikrinant reikiamą siūlomos sistemos funkcionalumą.

NAUJOJI-PERKĖLA-TDP- EKRANAI.TS	LAPAS	LAPŲ	LAIDA
	12	15	0

TS-12 Vaizdo konferencijų įrenginys konferencijų salei, 1 vnt.

Turi būti dedikuota "Google Meet" vaizdo konferencijų sistema, sertifikuota darbui su Google Meet programine įranga.

Turi būti skelbiamas kaip sertifikuotas įrenginys oficialiame puslapyje:

<https://meetingdevices.withgoogle.com/products/>

Procesoriaus našumas turi būti ne mažiau kaip 6 500 taškų pagal „Passmark CPU Mark“ testavimo duomenis.

Testo rezultatai viešai publikuojami puslapyje: <http://www.cpubenchmark.net>

Procesoriaus pristatymo data ne senesnė nei 2019 metų 3 ketvirtis.

Procesoriaus branduolių skaičius, ne mažiau 4.

Turi būti HDMI įvestis turinio demonstravimui (prezentacija) iš bet kurio vaizdo šaltinio salėje vaizdo konferencijos metu.

Turi būti su ne mažesnės, nei 10" įstrižinės lietimui jautriu skambučių valdymo ekranu.

Prie įrenginio turės būti prijungiama salės vaizdo kamerų sistema ir vaizdo konferencijoje bus galima naudoti pasirinktą kamerą.

Tiekėjai turi įsivertinti visas instaliacines medžiagas siūlomų įrenginių sumontavimui, užtikrinant reikiamą siūlomos sistemos funkcionalumą.

TS-13 Valdomas vaizdo kamera konferencijų salei, 2 kompl.

Maksimali filmavimo raiška turi būti ne mažesnė nei 4Kp30.

Išvesties tipas: 1xHDMI, 1xUSB.

Turi būti integruota kompiuterinio tinklo jungtis, turi būti vaizdas transliuojamas kompiuteriniame tinkle H.264 ir H.265 formatu.

Optinis artinimas, ne mažiau nei 12 kartų.

Horizontalus matymo kampas, ne siauresnis nei 76°.

Kameros sukiojimo, pavertimo mechanizmas turi būti motorizuotas, valdomas trečiaisiais įrenginiais ar valdymo pulteliu.

Turi būti PoE+ maitinimo galimybė.

Vertikalus ir horizontalus kameros posūkio kampai, ne mažiau kaip 120°(V) 340° (H).

Turi būti komplektuojama su to paties gamintojo lentyna, skirta sumontuoti kamerą ant sienos.

Turi būti funkcijos: PiP režimas HDMI išvestyje, kameros valdymas rankų mostais, integruotas AI, išmanus kalbėtojo sekimas, kalbėtojų galerijos režimas.

Tiekėjai turi įsivertinti visas instaliacines medžiagas siūlomų įrenginių sumontavimui, užtikrinant reikiamą siūlomos sistemos funkcionalumą.

TS-14 Optinė komutacinė dėžutė

Optinio krosavimo dėžutė OKD yra skirta šviesolaidinio kabelio skaidulų sujungimui.

Korpuso medžiaga Plastikas ABS

Termofitų laikikliai 4 vnt.

Adapteriai SC Simplex – 4 vnt.

Išmatavimai Ne daugiau 80x120x25 mm

Pigteilai SM SC/UPC 9/125, 1m 4 vnt.

Sandarumo klasė ≥IP20

TS-15 POE komutatorius montuojamas skyde

Įrenginio tipas Industrinis Komutatorius, 8 portų,

PoE galingumas vienam portui 30W

Portai 8 x 10/100 + 2 x Gigabit SFP

PoE galingumas 240W

Darbinė drėgmė 10 - 90 %

Darbinė temperatūra -40 - 75 °C

Palaikomi standartai IEEE 802.3af, IEEE 802.3at, IEEE 802.3az, IEEE802.3u

NAUJOJI-PERKĖLA-TDP- EKRANAI.TS	LAPAS	LAPŲ	LAIDA
	13	15	0

TS-16 Pakabinama 22U komutacinė spinta

Aukštis ne mažiau 22U
Dydis 800x600
19" rėmas Taip
Vėdinimas Taip
Įžeminimo šyna Taip
Maitinimo panelė Taip, 8 lizdai
Durys Stiklinės, rakinamos
Šonai Nuimami, metaliniai, rakinami
Sandarumo klasė ≥IP20
Korozijos klasė ≥C1 pagal EN ISO 12944-2
Maitinimo įtampa 230V AC, 50Hz
Kabelių įvedimas Galinė sienelė, viršus, apačia
Montavimas Pastatoma, pakabinama

TS-17 24 portų PoE+ komutatorius

Tipas – valdomas kompiuterinio tinklo komutatorius, montuojamas įrangos spintoje.
Turi būti ne mažiau kaip 24 prievadai, palaikantys standartinius duomenų perdavimo greičius (10/100/1000 Mbps) variniais kabeliais, PoE+, ir ne mažiau nei 2 prievadai optiniams keitikliams prijungti.
Maksimalus duomenų perdavimo greitis ne mažesnis kaip 52 Gbps.
Turi palaikyti ne mažiau nei šiuos protokolus: IGMP, MLD, SNMP 1, RMON, SNMP 3, SNMP 2c, HTTP, HTTPS.
Turi palaikyti nurodytus tinklo standartus: IEEE 802.3ad (LACP), IEEE 802.1x, IEEE 802.1ab (LLDP), IEEE 802.3az
Turi palaikyti ne mažiau nei šias funkcijas: IGMP snooping, DiffServ, Access Control List (ACL), Quality of Service (QoS), MLD snooping, LLDP, Link Aggregation Control Protocol (LACP), Energy Efficient Ethernet, 500KB packet buffer, 802.1x authentication, cable test, Voice VLAN, Denial of Service (DoS) protection.
Komplektuojamas su priedais, skirtais montavimui į įrangos spintą

TS-18 Audiokabelis Cu 2x2,5mm²

Degimo klasė - ne žemiau Cca
Laidininkas – varis 2x2,5mm²
Skirtas audio sistemai.

TS-19 FTP kabelis ekranuotas

Degimo klasė - ne žemiau Cca
6cat, ekranuotas
FTP kabelis lauko sąlygoms:
Nereikalauja papildomų apsauginių skydų ar izoliacinių vamzdžių.
Tinka instaliacijoms, kuriose yra elektromagnetinių trukdžių iš išorės.

TS-20 Šviesolaidinis SM 4sk, kabelis, lauko sąlygu

Tipas Vienamodis
Lauko sąlygų Taip
Skaidulų skaičius 4

NAUJOJI-PERKĖLA-TDP- EKRANAI.TS	LAPAS	LAPŲ	LAIDA
	14	15	0

TS-21 SFP modulis

Linijos greitis 1,25 Gbit/sec
Veikimo distancija 20 km
Bangos ilgis 1310 nm
Optikos tipas SM

TS-22 Behalogeninis gofruotas vamzdis su viela

Medžiaga PP (polipropilenas)
Diametras D16, D20, D25, D32, D40, D50 (tikslinama darbų metu)
Atsparumas gniuždymui (5%, 200mm/15mm/min) ≥450 N (EN 61386-22)
Atsparumas smūgiams (-5°C, 2h/5 kg) N (normal) (EN 61386-22)
Eksploatavimo temperatūra -25°C - +105°C (EN 61386-1 punktas 6.2)
Garantinis laikas 5 metai (pagal LT teisės aktus)
Degumas Behalogeniniai, neskleidžiantys dūmų
Tarnavimo laikas Min 50 metų (EN 61386-1)


TS-23 Elektros kabelis Cu 3x2,5mm²

Degimo klasė - ne žemiau Cca
Laidininkas – varis 3x2,5mm²

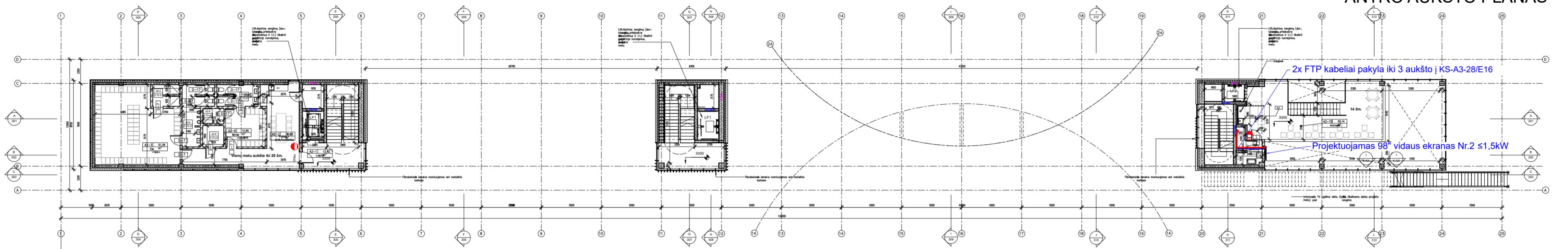
NAUJOJI-PERKĖLA-TDP- EKRANAI.TS	LAPAS	LAPŲ	LAIDA
	15	15	0

MEDŽIAGŲ SAŃAUDŲ ŽINIARAŠTIS

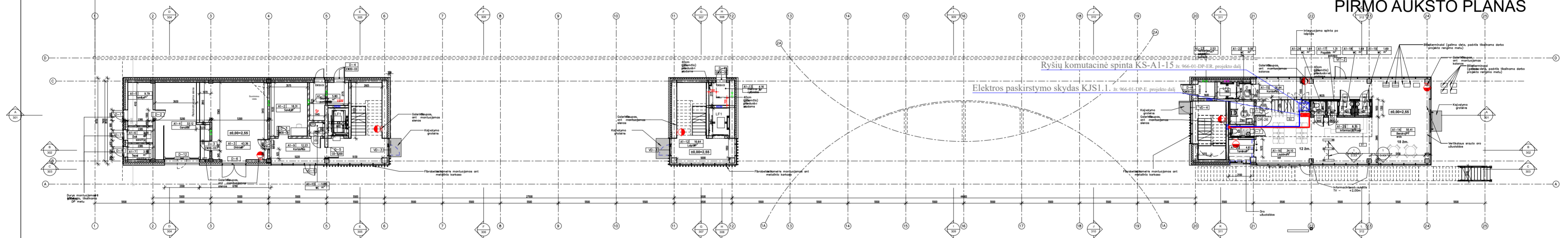
Eil. Nr.	Pavadinimas ir techninės charakteristikos	Žymuo	Mato vnt.	Kiekis	Pastabos
1.	Informacinis lauko ekranas 75"	TS-1	kompl.	2	Ekranas nr.1 Ekranas nr.4
2.	Optinė komutacinė dėžutė	TS-14	vnt.	1	Ekranas nr.1
3.	POE komutatorius	TS-15	vnt.	1	Ekranas nr.1
4.	Informacinis lauko ekranas 55"	TS-2	kompl.	1	Ekranas nr.5
5.	Informacinis vidaus ekranas 98"	TS-3	kompl.	1	Ekranas nr.2
6.	Informacinis lauko LED ekranas	TS-4	kompl.	1	Ekranas nr.3
7.	Konferencinės įrangos komplektas pasitarimų salei	TS-5	kompl.	1	Ekranas nr.7
8.	Informacinis vidaus LED ekranas konferencijų salei su turinio grotuvu	TS-6	kompl.	1	Ekranas nr.6
9.	Belaidžių mikrofonų komplektas konferencijų salei	TS-7	kompl.	1	
10.	Akustinė sistema, 1 tipo, konferencijų salei	TS-8	kompl.	1	
11.	Akustinė sistema, 2 tipo, konferencijų salei	TS-9	kompl.	1	
12.	Konferencinis garso procesorius konferencijų salei	TS-10	kompl.	1	
13.	Garso stiprintuvas konferencijų salei	TS-11	vnt.	1	
14.	Vaizdo konferencijų įrenginys konferencijų salei	TS-12	kompl.	1	
15.	Valdoma vaizdo kamera konferencijų salei	TS-13	vnt.	2	
16.	Pakabinama 22U komutacinė spinta	TS-16	vnt.	1	
17.	24 portų Poe+ komutatorius	TS-17	vnt.	1	
18.	Audiokobelis Cu 2x2,5mm ²	TS-18	m.	150	
19.	FTP kabelis ekranuotas	TS-19	m.	930	
20.	Šviesolaidinis SM 4sk, kabelis, lauko sąlygų	TS-20	m.	200	
21.	SFP modulis	TS-21	vnt.	2	
22.	Behalogeninis gofruotas vamzdis su viela	TS-22	m.	500	
23.	Elektros kabelis Cu 3x2,5mm ²	TS-23	m.	420	
24.	Instaliacinės medžiagos		kompl.	1	
25.	Montavimo, paleidimo, derinimo darbai		kompl.	1	

0	2024			
Laida	Išleidimo data	Laidos statusas. Keitimo priežastis (jei taikoma)		
ATESTATO NR.			Hansab UAB Savanorių pr. 180A, 03154 Vilnius Lietuva Tel. +370 5 205 8800 www.hansab.lt	
35128	PDV	I. FIODOROVAS	2024	STATINIO PROJEKTO PAVADINIMAS: NAUJOJI PERKĖLA Nemuno g. 8, Klaipėdos m. sav., informacinių ekranų projektas
34166	Proj.	J. ORLAKAS	2024	
LT	Statytojas ir (arba) užsakovas: AB "SMILTYNĖS PERKĖLA"		DOKUMENTO ŽYMUO: NAUJOJI-PERKĖLA -EKRAVAI.SŽ	
			LAPAS	LAPŲ
			1	1

ANTRO AUKŠTO PLANAS



PIRMO AUKŠTO PLANAS



SUTARTINIAI ŽYMĖJIMAI:

- Elektros kabelio Cu 3x2.5 mm² trasa
- FTP kabelių trasa

ANTRO AUKŠTO PATALPŲ EKSPLIKACIJA

Patalpos Nr.	Patalpos pavadinimas	Plotas
A2-1	Laiptinė	12.82 m²
A2-2	Poilsio erdvė/koridorius	36.68 m²
A2-3	Vyrų rūbinė	51.28 m²
A2-4	Vyrų tualetas	11.72 m²
A2-5	Vyrų dušai	4.75 m²
A2-6	Moterų rūbinė	12.85 m²
A2-7	Moterų tualetas	7.14 m²
A2-8	Moterų dušas	2.7 m²
A2-9	Arsarginis serveris	3.75 m²
A2-10	Antrosiolė	50.14 m²
A2-11	WC	4.14 m²
		197.99 m²

PIRMO AUKŠTO PATALPŲ EKSPLIKACIJA

Patalpos Nr.	Patalpos pavadinimas	Plotas
A1-1	Laiptinė	16.9 m²
A1-2	Sandėlys	18.31 m²
A1-3	Dirbtuvės	43.36 m²
A1-4	Garžas	33.12 m²
A1-5	Sandėlys	9.79 m²
A1-6	Dažų sandėlys	3.58 m²
A1-7	Tepalų sandėlys	3.56 m²
A1-9	Koridorius	12.23 m²
A1-10	WC	1.88 m²

PIRMO AUKŠTO PATALPŲ EKSPLIKACIJA

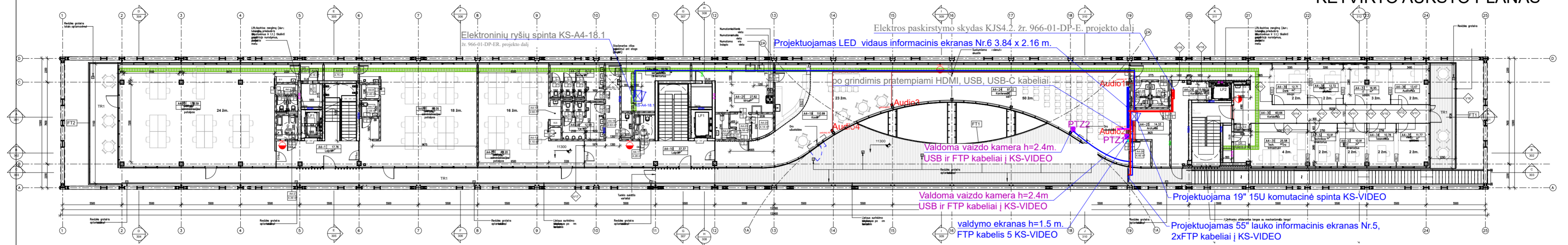
Patalpos Nr.	Patalpos pavadinimas	Plotas
A1-11	Šilumos punktas ir VAM	5.8 m²
A1-12	Laiptinė	16.64 m²
A1-13	Elektros ir ryšių įvadas	4.16 m²
A1-14	Bendroji erdvė	55.41 m²
A1-15	Koridorius	26.44 m²
A1-16	Laukimo salė	34.1 m²
A1-17	Pagalbinė patalpa	1.31 m²
A1-18	WC	1.69 m²
A1-19	WC	1.69 m²

PIRMO AUKŠTO PATALPŲ EKSPLIKACIJA

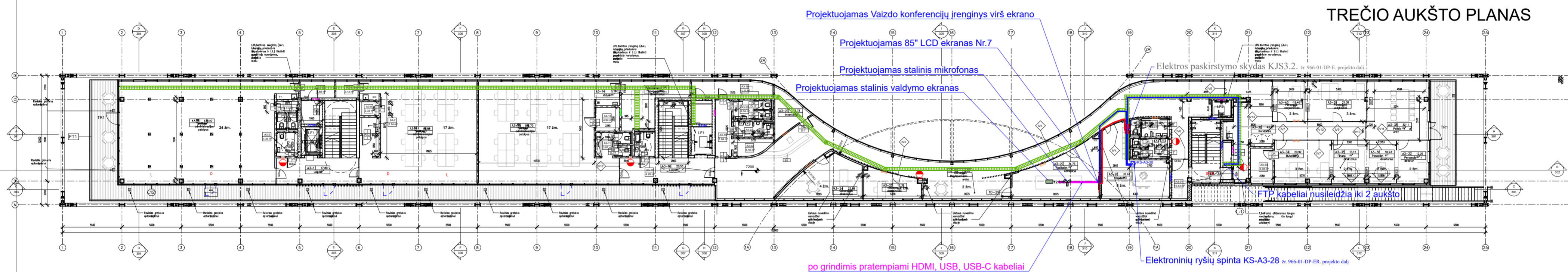
Patalpos Nr.	Patalpos pavadinimas	Plotas
A1-20	Tambūras	4.61 m²
A1-21	WC	2.05 m²
A1-22	WC ŽN	5.06 m²
A1-23	Territorijos valytojų pagalbinė patalpa	2.53 m²
A1-24	WC	1.64 m²
A1-25	Informacija/Kasa	8.35 m²
TR-1	Patalpa A	42.03 m²
TR-2	Patalpa B	12.71 m²
		368.95 m²

0	2024	Statybai			
Laida	Išleidimo data	Laidos statusas. Keitimo priežastis (jei taikoma)			
		Savanorių pr. 180A, 03154 Vilnius Lietuva Tel. +370 5 205 8800 www.hansab.lt			
Statinio projekto pavadinimas NAUJOJI PERKĖLA Nemuno g. 8, Klaipėdos m. sav., informacinių ekranų projektas		Laida			
35128	PDV	I. Fiodorovas	Pavadinimas, dokumento pavadinimas 1,2 aukštų planas su įrangos išdėstymu	Lapas	
31466	Proj.	J. Oriakas		Lapų	
LT	Statytojas ir (arba) užsakovas AB "SMILTYNĖS PERKĖLA"		Dokumento žymuo NAUJOJI-PERKĖLA-TDP-EKRANAI.B-1	1	1

KETVIRTO AUKŠTO PLANAS



TREČIO AUKŠTO PLANAS



KETVIRTO AUKŠTO PATALPŲ EKSPLIKACIJA		
un	Patalpos pavadinimas	Plotas
A4-1	Laiptinė	17.76 m²
A4-2	WC ŽN	4.39 m²
A4-3	AB "Smiltynės perkėla" administracijos patalpos	138.59 m²
A4-4	WC	4.91 m²
A4-5	Inventorius	3.16 m²
A4-6	AB "Smiltynės perkėla" administracijos patalpos	96.05 m²
A4-7	WC	2.44 m²
A4-8	Inventorius	2.4 m²
A4-9	Inventorius	4.75 m²
A4-10	Laiptinė	37.37 m²
A4-11	AB "Smiltynės perkėla" administracijos patalpos	69.2 m²

KETVIRTO AUKŠTO PATALPŲ EKSPLIKACIJA		
un	Patalpos pavadinimas	Plotas
A4-12	Virtuvėlė	2.6 m²
A4-13	Ūkio patalpa	1.1 m²
A4-14	Motelių WC	15.12 m²
A4-15	Vynų WC	12.98 m²
A4-16	Vaišų patalpa	2.63 m²
A4-17	ŽN WC	4.28 m²
A4-18	Smiltynės perkėlos serverinė ir IT inventorius	18.56 m²
A4-19	Kavinė	110.99 m²
A4-20	Produktų sandėliukas	4.14 m²
A4-21	Virtuvė	27.82 m²
A4-22	Personalo WC	3.54 m²

KETVIRTO AUKŠTO PATALPŲ EKSPLIKACIJA		
un	Patalpos pavadinimas	Plotas
A4-23	Holas su personalo spinta	3.58 m²
A4-24	Konferencijų salė	97.12 m²
A4-25	Achtyvas	14.33 m²
A4-26	Inventorius	4.46 m²
A4-27	WC	4.15 m²
A4-28	WC	4.15 m²
A4-29	Koridorius	15.87 m²
A4-30	Koridorius	60.66 m²
A4-31	Tech. infrastruktūra	25.58 m²
A4-32	Technikos direktorius	10.91 m²
A4-33	IT direktorius	10.91 m²

KETVIRTO AUKŠTO PATALPŲ EKSPLIKACIJA		
un	Patalpos pavadinimas	Plotas
A4-34	Tėsininkas	10.78 m²
A4-35	Viešųjų pirkimų vadovas	11.77 m²
A4-36	Auditoriumas	13.47 m²
A4-37	IT admin.	16.95 m²
A4-38	Viešųjų pirkimų skyrius	12.72 m²
A4-39	Darbu sauga	12.71 m²
		914.91 m²

TREČIO AUKŠTO PATALPŲ EKSPLIKACIJA		
Patalpos Nr.	Patalpos pavadinimas	Plotas
A3-1	Laiptinė	17.8 m²
A3-2	WC ŽN	4.39 m²
A3-3	AB "Smiltynės perkėla" administracijos patalpos	139.27 m²
A3-4	WC	4.91 m²
A3-5	Inventorius	4.5 m²
A3-6	AB "Smiltynės perkėla" administracijos patalpos	95.88 m²
A3-7	WC	2.14 m²
A3-8	Inventorius	2.33 m²
A3-9	Inventorius	3.12 m²

TREČIO AUKŠTO PATALPŲ EKSPLIKACIJA		
Patalpos Nr.	Patalpos pavadinimas	Plotas
A3-10	AB "Smiltynės perkėla" administracijos patalpos	106.7 m²
A3-11	Rūbų	3.67 m²
A3-12	WC	3.37 m²
A3-13	Ūkio patalpa	4.94 m²
A3-14	Virtuvėlė	5.17 m²
A3-15	Nuomuojamų patalpų serverinė ir IT inventorius	18.54 m²
A3-16	Laiptinė	20.53 m²
A3-17	WC ŽN	4.28 m²
A3-18	Pastato valdymo patalpa	11.11 m²

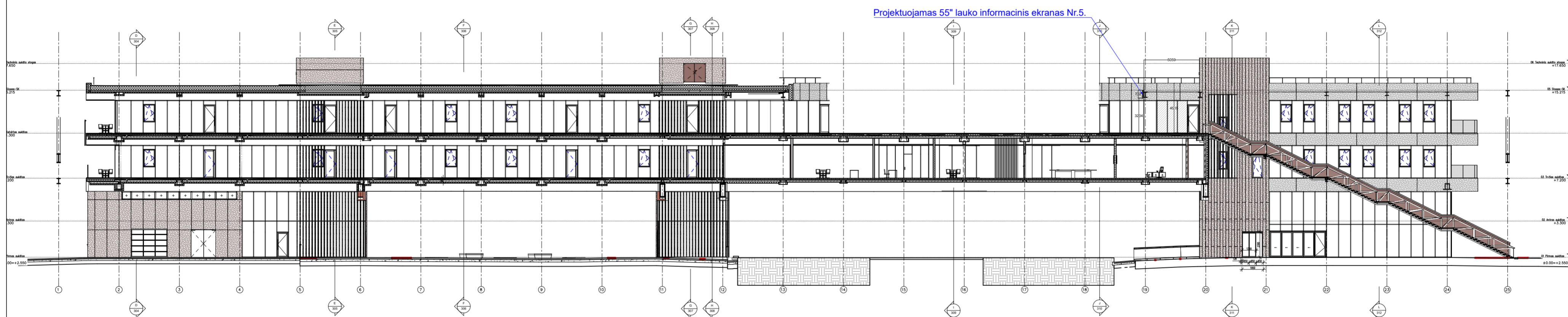
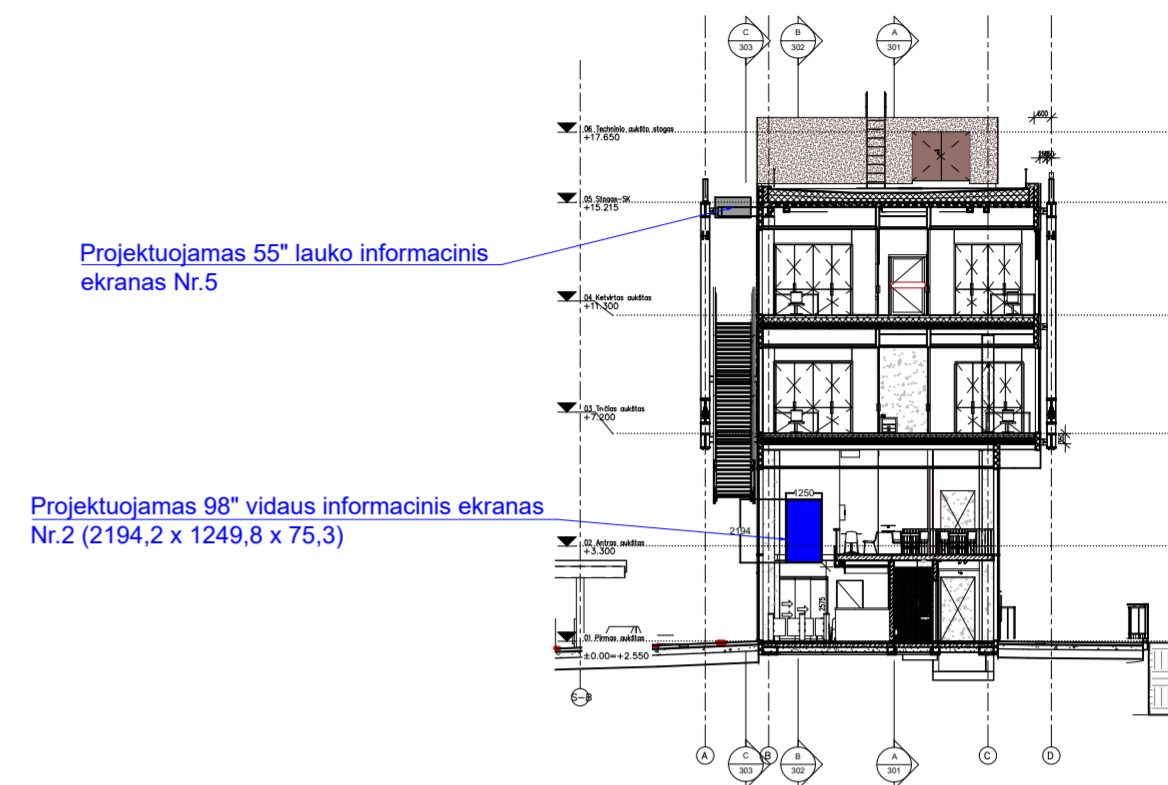
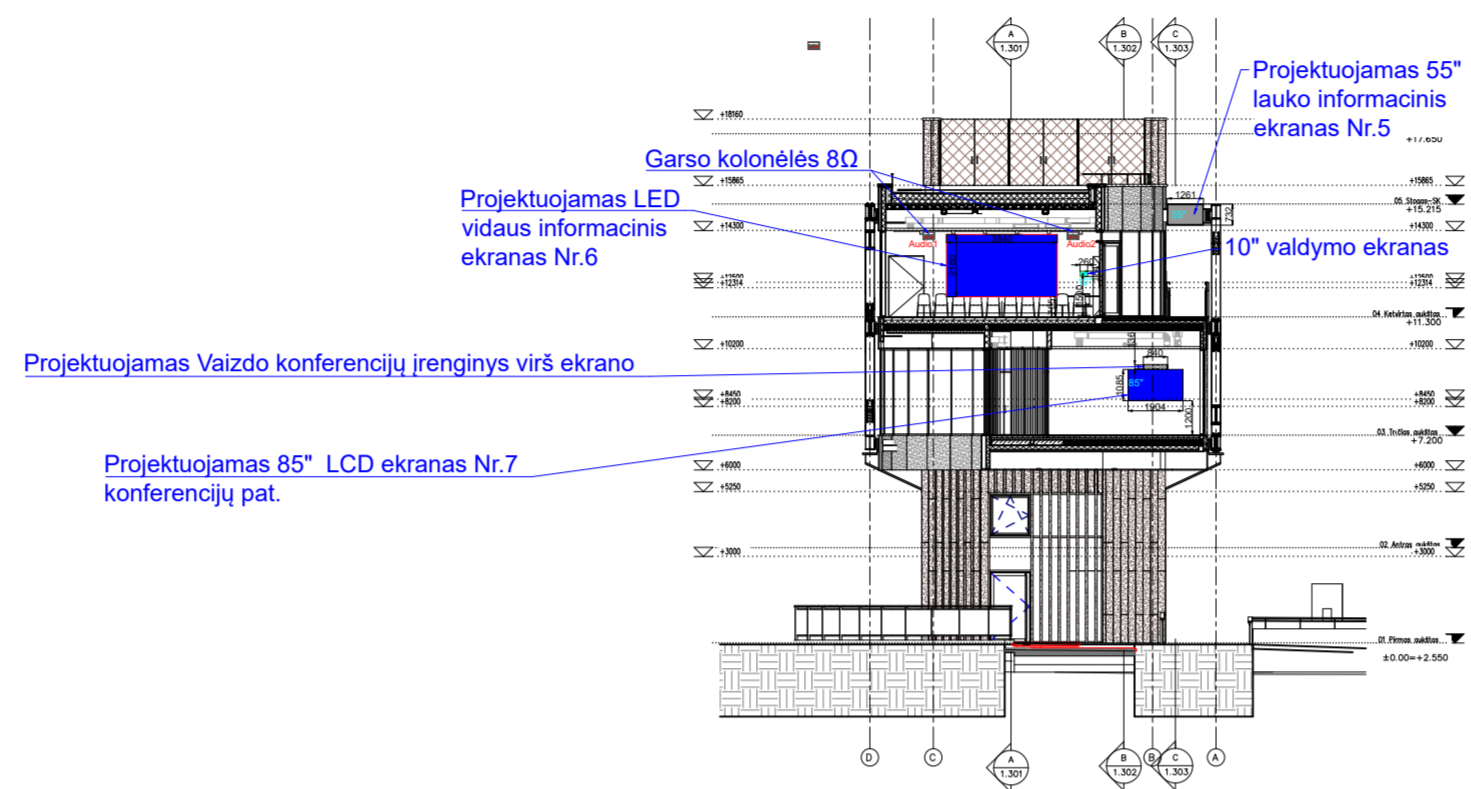
TREČIO AUKŠTO PATALPŲ EKSPLIKACIJA		
Patalpos Nr.	Patalpos pavadinimas	Plotas
A3-19	Koridorius	7.84 m²
A3-20	WC	6.34 m²
A3-21	WC	5.17 m²
A3-22	Rūbų	5.1 m²
A3-23	Inventorius	8.73 m²
A3-24	Generalinis direktorius	22.98 m²
A3-25	Valdymo darbo kabinetinis	12.39 m²
A3-26	Koridorius / Receptacinė erdvė	142.05 m²
A3-27	Pastarimų kambarys	31.73 m²

TREČIO AUKŠTO PATALPŲ EKSPLIKACIJA		
Patalpos Nr.	Patalpos pavadinimas	Plotas
A3-28	Dispečerinė	31.34 m²
A3-29	WC	5.93 m²
A3-30	WC	6.13 m²
A3-31	Penėjimas / evakuacinė laiptinė	15.43 m²
A3-32	Koridorius	43.77 m²
A3-33	Pagalbinė patalpa	6.78 m²
A3-34	Buhalterija	20.92 m²
A3-35	Finansų direktorius	13.12 m²
A3-36	Pardavimų direktorius	10.93 m²

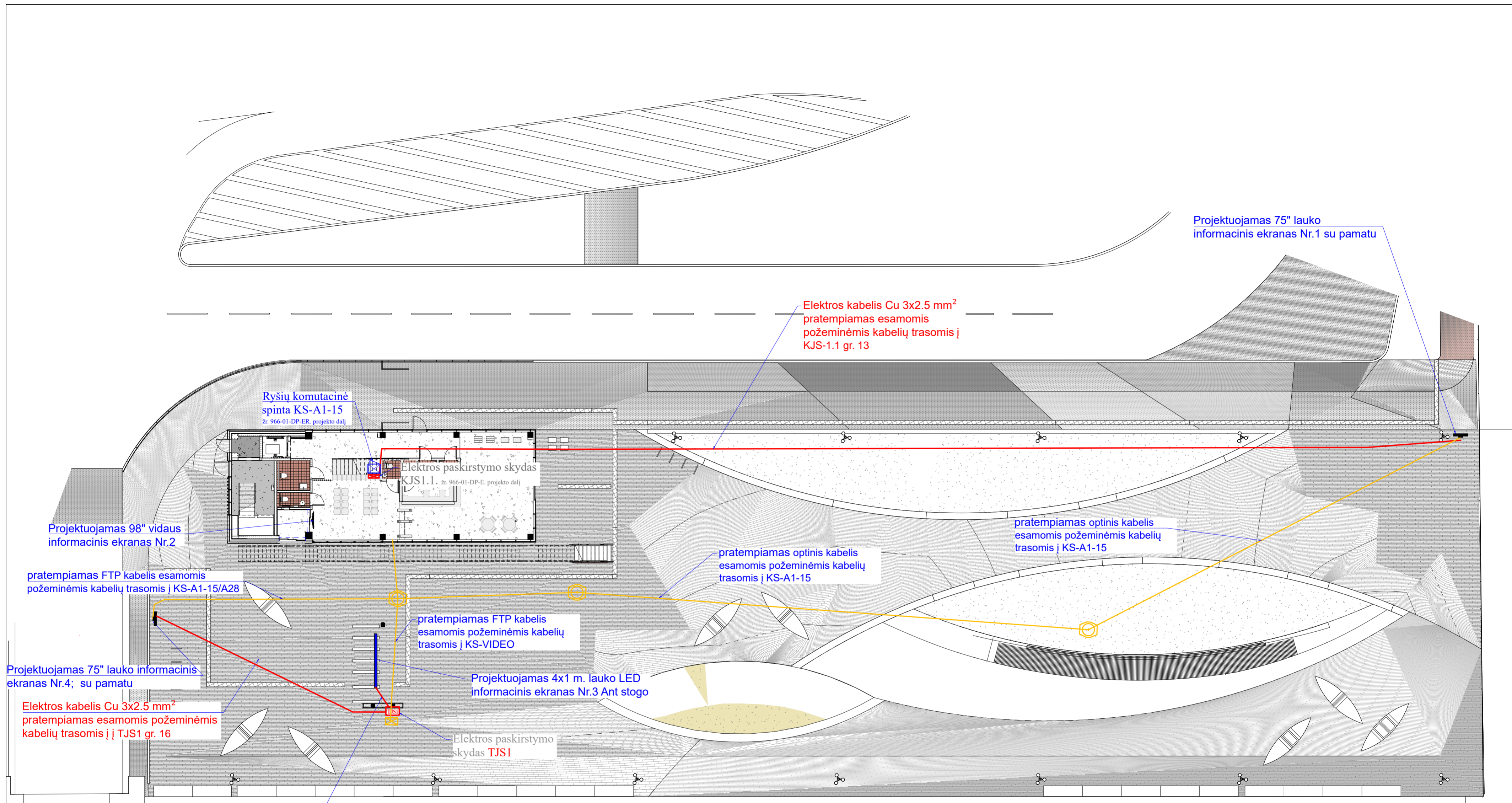
TREČIO AUKŠTO PATALPŲ EKSPLIKACIJA		
Patalpos Nr.	Patalpos pavadinimas	Plotas
A3-37	Personalo direktorė	12.28 m²
A3-38	Polisio erdvė	32.11 m²
A3-39	Pardavimo vadybininkai	21.08 m²
A3-40	Personalo vadybininkas	12.45 m²
		928.5 m²

SUTARTINIAI ŽYMĖJIMAI:	
	Silpnų srovių metalinis kabelių kanalas numatytas 966-01-DP-E projekte
	Elektrų kabelio Cu 3x2.5 mm² trasa
	FTP kabelių trasa
	AUDIO kabelių trasa
	Audio kolonėlė 150W 8Ω montuojama patalboje 45° kampu
	Audio kolonėlė 125W 8Ω montuojama patalboje 45° kampu
	Stalinis valdymo ekranas
	Stalinis mikrofonas
	Vaizdo konferencijų įrenginys
	Valdymo ekranas
	Stalinis mikrofonas

0	2024	Statybai
Laida	Išleidimo data	Laidos statusas. Keitimo priežastis (jei taikoma)
	Hansab	Hansab UAB Savanorių pr. 180A, 03154 Vilnius Lietuva Tel. +370 5 205 8800 www.hansab.lt
35128	PDV	I. Fiodorovas
31466	Proj.	J. Oriakas
LT	Statytojas ir (arba) užsakovas	AB "SMILTYNĖS PERKĖLA"
		Statinio projekto pavadinimas
		NAUJOJI PERKĖLA Nemuno g. 8, Klaipėdos m. sav., informacinių ekranų projektas
		Pavadinimas, dokumento pavadinimas
		3,4 aukštų planas su įrangos išdėstymu
	Laida	0
	Lapas	Lapų
	1	1

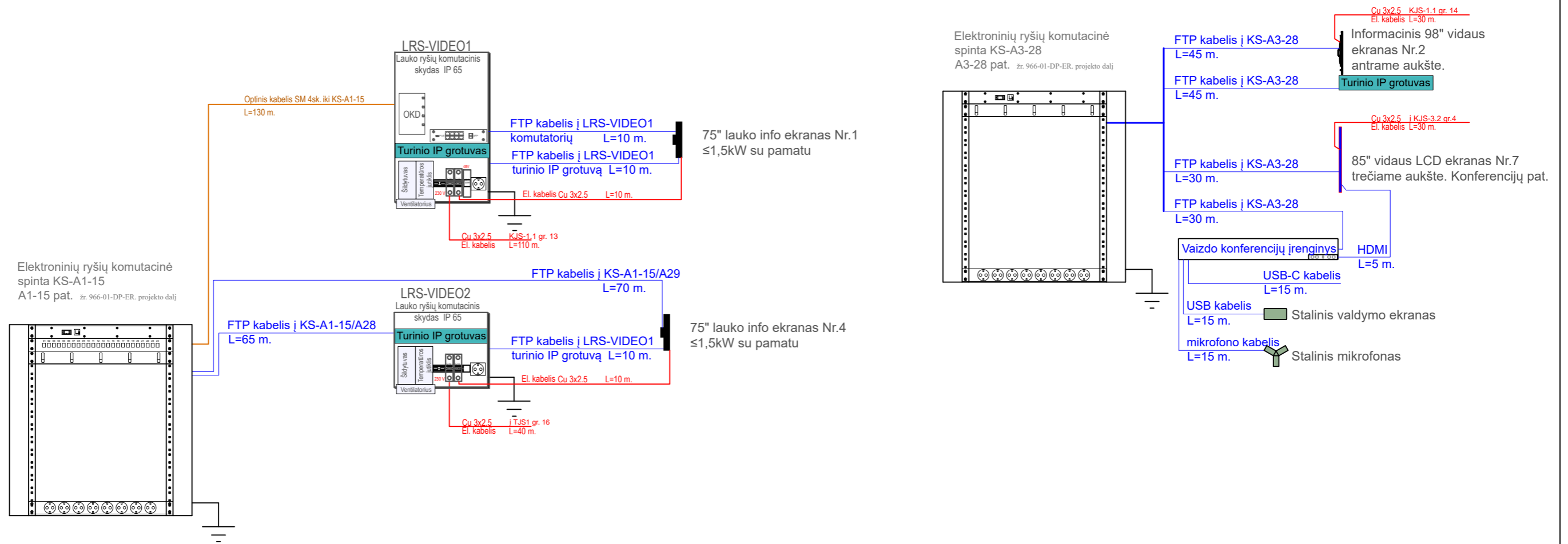


0	2024	Statybai		
Laida	Išleidimo data	Laidos statusas. Keitimo priežastis (jei taikoma)		
	Hansab	Hansab UAB Savanorių pr. 180A, 03154 Vilnius Lietuva Tel. +370 5 205 8800 www.hansab.lt	Statinio projekto pavadinimas NAUJOJI PERKĖLA Nemuno g. 8, Klaipėdos m. sav., informacinis ekranų projektas	
35128	PDV	I. Fiodorovas	Pavadinimas, dokumento pavadinimas	Laida
31466	Proj.	J. Oriakas	Pastato pjūvių planas su įrangos išdėstymu	0
LT	Statytojas ir (arba) užsakovas		Dokumento žymuo	Lapas
	AB "SMILTYNĖS PERKĖLA"		NAUJOJI-PERKĖLA-TDP-EKRANAI.B-3	Lapų
				1
				1



Elektros kabelis Cu 3x2.5 mm² j TJS1 gr. 15

0	2024	Statybai			
Laida	Išleidimo data	Laidos statusas. Keitimo priežastis (jei taikoma)			
	Hansab	Hansab UAB Savanorių pr. 180A, 03154 Vilnius Lietuva Tel. +370 5 205 8800 www.hansab.lt	Statinio projekto pavadinimas NAUJOJI PERKĖLA Nemuno g. 8, Klaipėdos m. sav., informacinių ekranų projektas		
35128	PDV	I. Fiodorovas	Pavadinimas, dokumento pavadinimas Teritorijos planas su įrangos išdėstymu	Laida	
31466	Proj.	J. Oriakas		0	
LT	Statytojas ir (arba) užsakovas AB "SMILTYNĖS PERKĖLA"		Dokumento žymuo NAUJOJI-PERKĖLA-TDP-EKRANA1.B-4	Lapas	Lapų
				1	1

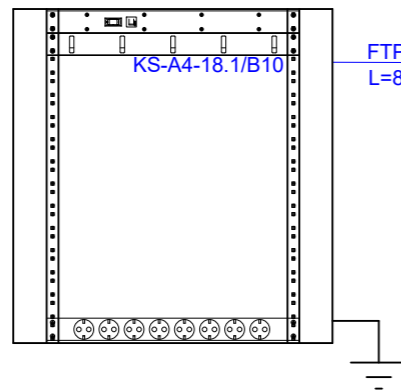


SUTARTINIAI ŽYMĖJIMAI:

	Ekranų įranga
	Optinė komutacinė dėžutė
	Komutatorius Poe
	LED ekrano įranga

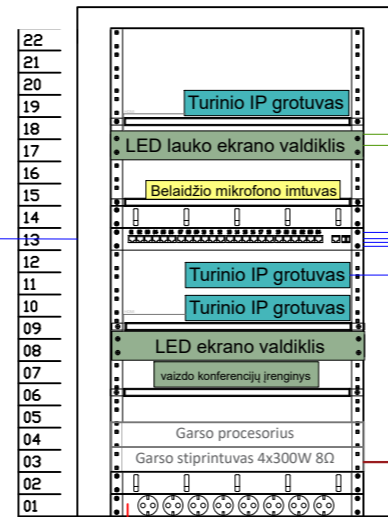
0	2024	Statybai
Laida	Išleidimo data	Laidos statusas. Keitimo priežastis (jei taikoma)
		Statinio projekto pavadinimas NAUJOJI PERKĖLA Nemuno g. 8, Klaipėdos m. sav., informacinių ekranų projektas
35128	PDV	I. Fiodorovas
31466	Proj.	J. Orlakas
Statytojas ir (arba) užsakovas AB "SMILTYNĖS PERKĖLA"		Pavadinimas, dokumento pavadinimas Įrangos jungimo principinė schema 1
LT	Dokumento žymuo NAUJOJI-PERKĖLA-TDP-EKRANAI.B-5	
	Lapas	Lapų
	1	1

Elektroninių ryšių komutacinė spinta KS-A4-18.1
A4-18 pat. žr. 966-01-DP-ER, projekto dalį



FTP kabelis
L=80 m.

Naujai projektuojama komutacinė spinta KS-VIDEO A4-26 pat.



Cu 3x2,5 i KJS-4.2 gr.4
El. kabelis L=30 m.

FTP kabelis j KS-VIDEO
LED lauko ekrano valdiklį L=95 m.

FTP kabelis j KS-VIDEO
LED lauko ekrano valdiklį L=95 m.

4x1 m. lauko LED informacinis ekranas Nr.3
Ant stoginės stogo.

Cu 3x2,5 i TJS1 gr.15
El. kabelis L=20 m.

1xFTP ir 1xUTP kabeliai PTZ1
L=15 m.

1xFTP ir 1xUTP kabeliai PTZ2
L=25 m.

FTP kabelis j KS-AUDIO komutatorių 10" valdymo ekranas
L=25 m.

FTP kabelis j KS-AUDIO komutatorių
L=25 m.

FTP kabelis j KS-AUDIO turinio IP grotuvą
L=25 m.

FTP kabelis j KS-A1-15/LEDekrano valdiklį
L=15 m.

FTP kabelis j KS-A1-15/LEDekrano valdiklį
L=25 m.

Cu 3x2,5 i KJS-4.2 gr.3
El. kabelis L=25 m.

3.84 x2.16 m vidaus LED ekranas Nr.6
A4-24 pat.

Zonos nr.	Garsiakalbių galia, W	Linijos galia, W	Maksimali galia, W	Garsiakalbių tipas
1	150	150	300	Audio1
2	150	150	300	Audio2
3	125	125	300	Audio3
4	125	125	300	Audio4

Cu 2x1,5 audiokabelis L = 15 m

Cu 2x2,5 audiokabelis L = 25 m

Cu 2x2,5 audiokabelis L = 50 m

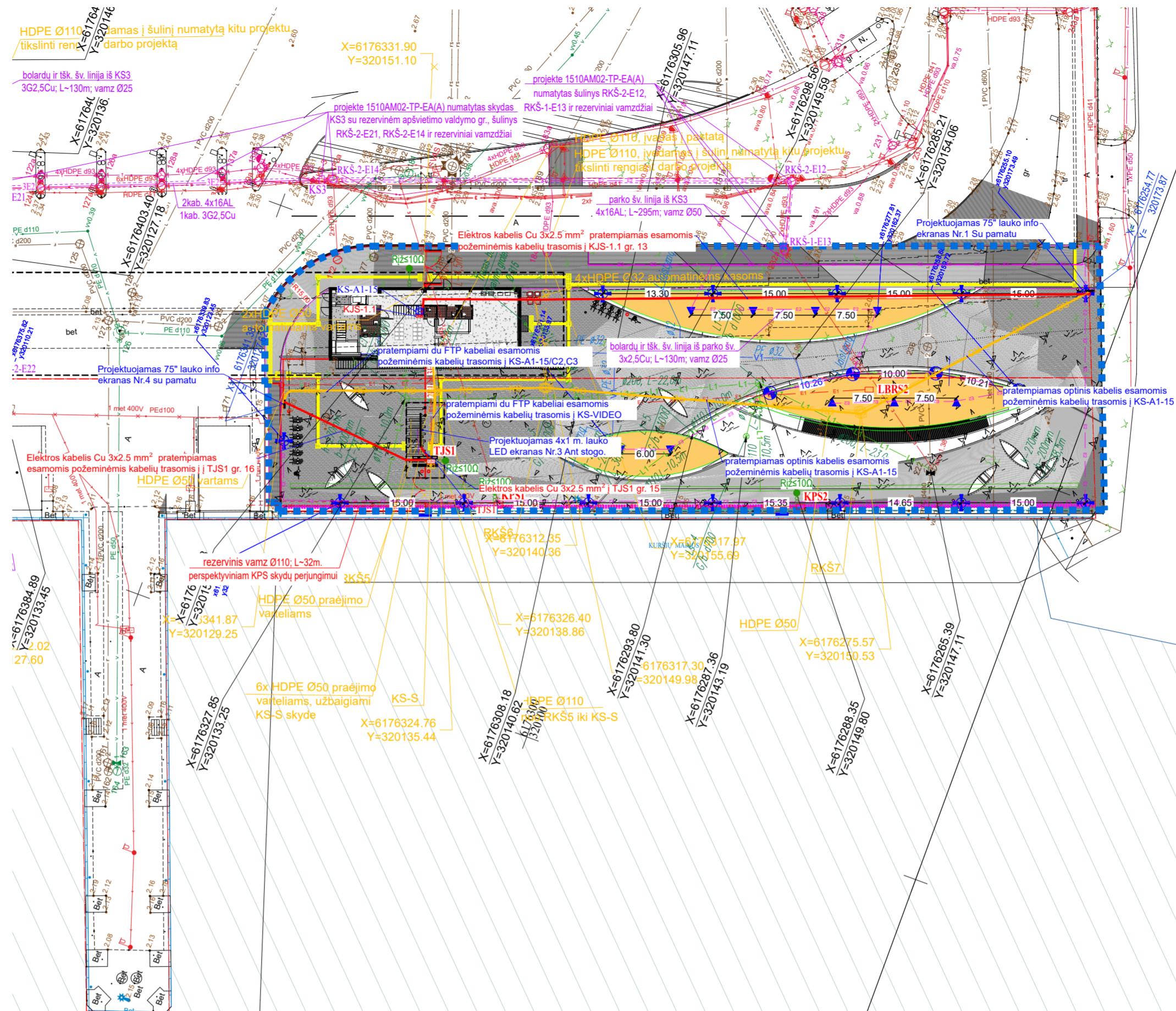
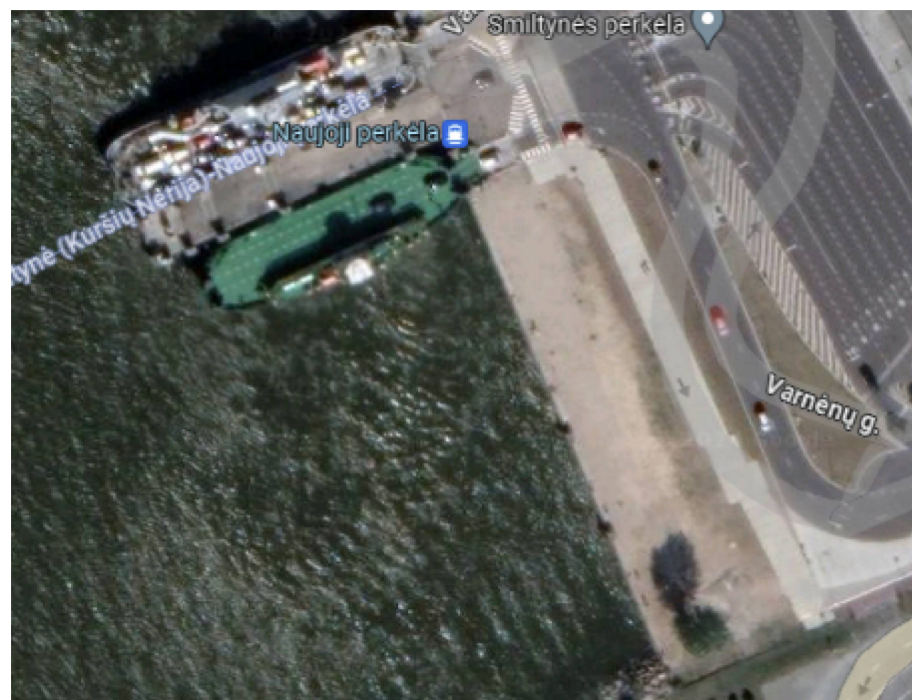
Cu 2x2,5 audiokabelis L = 60 m

SUTARTINIAI ŽYMĖJIMAI:

	19"/1U 24 Poe portų komutatorius
	Ekranų įranga
	Belaidžio mikrofono įranga
	Kompiuteris montuojamas spintoje
	LED ekrano įranga
	19"/1U kabelių sutvarkymo panelė
	Audio sistemos įranga
	Garso stiprintuvas 4x300W 8Ω

0	2024	Statybai
Laida	Išleidimo data	Laidos statusas. Keitimo priežastis (jei taikoma)
		Hansab UAB Savanorių pr. 180A, 03154 Vilnius Lietuva Tel. +370 5 205 8800 www.hansab.lt
35128		PDV I. Fiodorovas
31466		Proj. J. Orlakas
LT		AB "SMILTYNĖS PERKĖLA"
Statybos ir (arba) užsakovas		Statinio projekto pavadinimas
Dokumentu žymuo		NAUJOJI PERKĖLA Nemuno g. 8, Klaipėdos m. sav., informacinių ekranų projektas
Lapas		Pavadinimas, dokumento pavadinimas
Lapų		Įrangos jungimo principinė schema 2
1	1	0

Situacijos schema



INŽINIERINIAI TINKLAI	
Žymėjimas	Pavadinimas
—	Esamos buitinės nuotekos
—	Esamos slėgiminės buitinės nuotekos
—	Esamos lietaus nuotekos
—	Esamos lietaus nuotekų kolektorius
—	Esamas vandentiekio tinklas
—	Esamas elektros tinklas
—	Esamas ryšių tinklas
—	Esamas šilumos tinklas
—	Esamas drenažo tinklas
F1	Projektuojamas buitinės nuotekos
L1	Projektuojamas lietaus nuotekos
V1	Projektuojamas vandentiekio tinklas
E1	Projektuojamas elektros tinklas
R0	Projektuojamas ryšių tinklas
AF1	Atskiru projektu projektuojamos buitinės nuotekos
AL1	Atskiru projektu projektuojamos lietaus nuotekos
AV1	Atskiru projektu projektuojamas vandentiekio tinklas
AFS1	Atskiru projektu projektuojamas slėgiminis nuotekų tinklas
Atskiras projektas TS/TA ZDN 50/125	Atskiru projektu projektuojami šilumos tinklai
—	Projektuojamas teritorijos apšvietimo tinklas
LD1	Projektuojamas konstrukcinis drenažas

SKLYPO TECHNINIAI EKONOMINIAI RODIKLIAI		
Nr.	Pavadinimas	Rodiklis
01	Sklypo plotas (visas), m ²	10757906
02	Sklypo plotas (nuomojamas), m ²	20411
03	Sklypo užstatymo plotas, m ²	1794
04	Sklypo užstatymo tankis, %	8,8
05	Sklypo užstatymo intensyvumas, %	12,2
06	Apželdintas sklypo plotas, %	17,8
07	Automobilių stovėjimo vietų skaičius	83
PROJEKTUOJAMOS SKLYPO DALIES TECHNINIAI RODIKLIAI		
Nr.	Pavadinimas	Rodiklis
01	Tvarkomos teritorijos plotas, m ²	12900
02	Želdinių plotas tvarkomoje teritorijoje, m ²	3638
03	Kietosios dangos, m ²	8825
04	Automobilių stovėjimo vietų skaičius tvarkomoje teritorijoje, vnt.	83, iš jų 4 ŽN
05	Užstatymo plotas, m ²	1717

BENDRIEJI ŽYMĖJIMAI	
Nr.	Žymėjimas
01	Sklypų ribos
02	Užstatymo riba
03	Projektuojami pastatai, užstatymo riba
04	Projektuojami pastatai, vertikali projekcija
05	Ivažainiai / įėjimai į pastatus
06	Projektuojamos sklypo dalies riba
07	Esamos statyns
08	Projektuojamos ŽN automobilių stovėjimo vietos
09	Elektromobilių stovėjimo vietos
10	Perspektyvinės elektromobilių stovėjimo vietos
11	Administracinis pastatas, rekonstruojamas
12	Stoginė su lauko turniketais, priklausinys
13	Transformatorių pastotė, esama
14	Automobilių stovėjimo aikštelė, 50 vietų
15	Automobilių stovėjimo aikštelė, 29 vietų
16	Automobilių stovėjimo aikštelė, 4 vietų
17	Eismo kontrolieriaus namelio vieta (neprojektuojama)
18	Gaisrinės apsisukimo vieta, Ø12m
19	Eismo organizavimo rodyklės

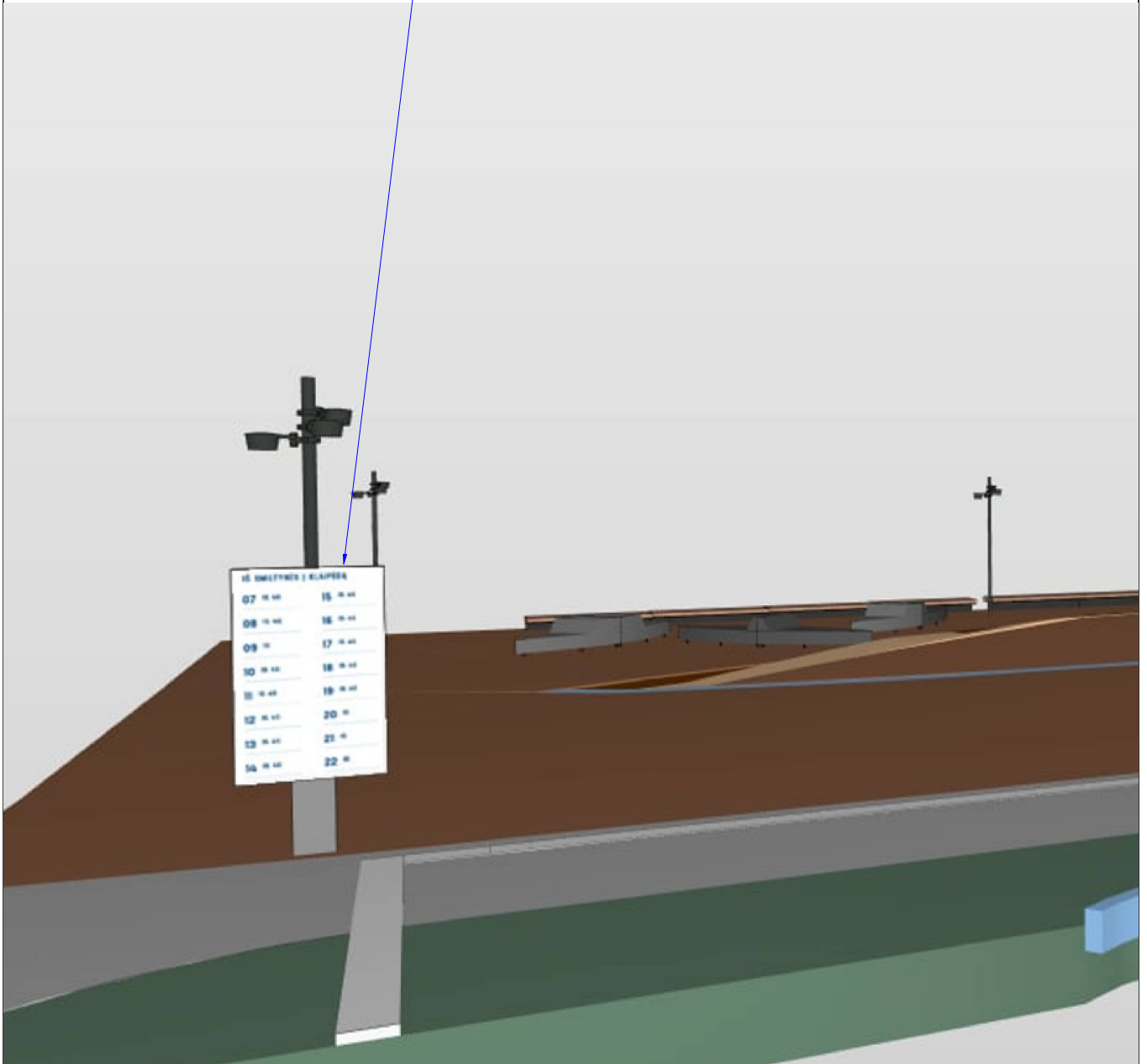
TERITORIJOS ELEMENTAI	
Nr.	Žymėjimas
01	Dviračių stovai
02	Dviračių aptarnavimo stotelė
03	Suolas
04	Mobilus lauko baldas
05	Šiukšlių dėžė
06	Automatinis pakeliamas kelio užvaras
07	Segmentinė tvora
08	Segmentinės tvoros vartai, automatiniai
09	Dekoratyvinė tvora
10	Dekoratyvinės tvoros vartai, stumdomi
11	Dekoratyvinės tvoros vartai, varstomi
12	Krantinės atitvara - suolas
13	Geležinio ratas
14	Ženklas "vandens paėmimo vieta", H1.5m
15	Atliekų konteineriai
16	Kojų valymo grotelės

APŠVIETIMO ELEMENTAI	
Nr.	Žymėjimas
01	Gatvės šviestuvai, dvipusis
02	Gatvės šviestuvai, vienpusis
03	Parkinis šviestuvai
04	Taškinių šviestuvai su stulpine atrama
05	Bolardas

ŽELDINIŲ ŽYMĖJIMAI	
Nr.	Žymėjimas
01	Naujai sodinami medžiai, Juodoji pušis
02	Naujai sodinami medžiai, himalajinis beržas
03	Veja
04	Lapinė augmenija tinkama augti šešėlyje
05	Gėlynai

0	2024	Statybai
Laida	Išleidimo data	Laidos statusas. Keitimo priežastis (jei taikoma)
	Hansab	Hansab UAB Savanorių pr. 180A, 03154 Vilnius Lietuva Tel. +370 5 205 8800 www.hansab.lt
35128	PDV	I. Fiodorovas
31466	Proj.	J. Oriakas
LT	Statytojas ir (arba) užsakovas	AB "SMILTYNĖS PERKĖLA"
	Statinio projekto pavadinimas	NAUJOJI PERKĖLA Nemuno g. 8, Klaipėdos m. sav., informacinių ekranų projektas
	Pavadinimas, dokumento pavadinimas	Suvestinis inžinerinių tinklų planas
	Dokumento žymuo	NAUJOJI-PERKĖLA-TDP-EKRANA1.B-7
	Laidos statusas	0
	Lapų skaičius	1 / 1

Projektuojamas 75" lauko informacinis ekranas Nr.1



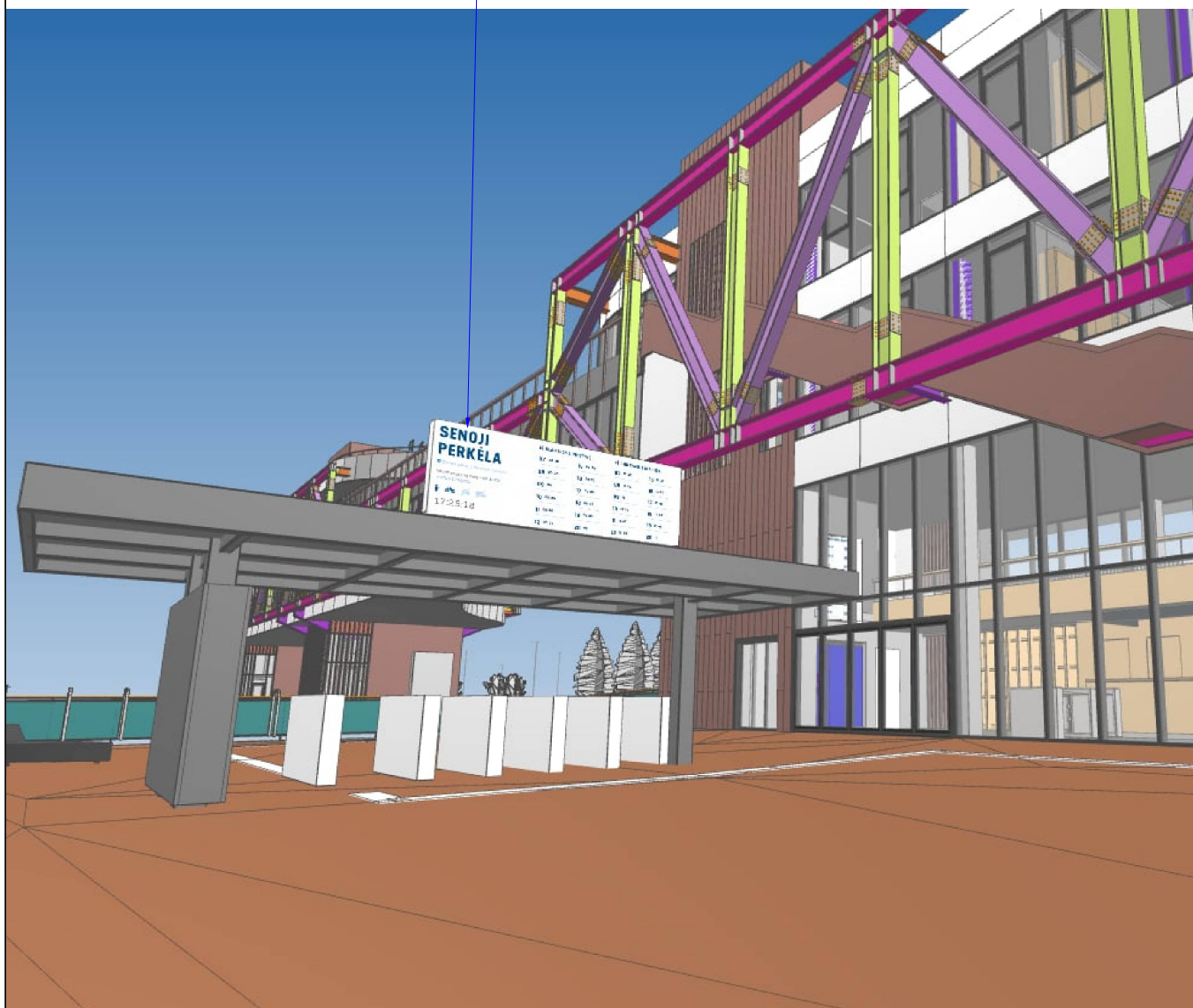
0	2024	Statybai		
Laida	Išleidimo data	Laidos statusas. Keitimo priežastis (jei taikoma)		
	Hansab	Hansab UAB Savanorių pr. 180A, 03154 Vilnius Lietuva Tel. +370 5 205 8800 www.hansab.lt		Statinio projekto pavadinimas NAUJOJI PERKĖLA Nemuno g. 8, Klaipėdos m. sav., informacinių ekranų projektas
35128	PDV	I. Fiodorovas		Pavadinimas, dokumento pavadinimas Ekranų vizualizacija
31466	Proj.	J. Orlakas		Laida 0
LT	Statytojas ir (arba) užsakovas AB "SMILTYNĖS PERKĖLA"		Dokumento žymuo NAUJOJI-PERKĖLA-TDP-EKRANAI.B-8	Lapas 1
				Lapų 6

Projektuojamas 98" vidaus informacinis ekranas
Nr.2 (2194,2 x 1249,8 x 75,3)



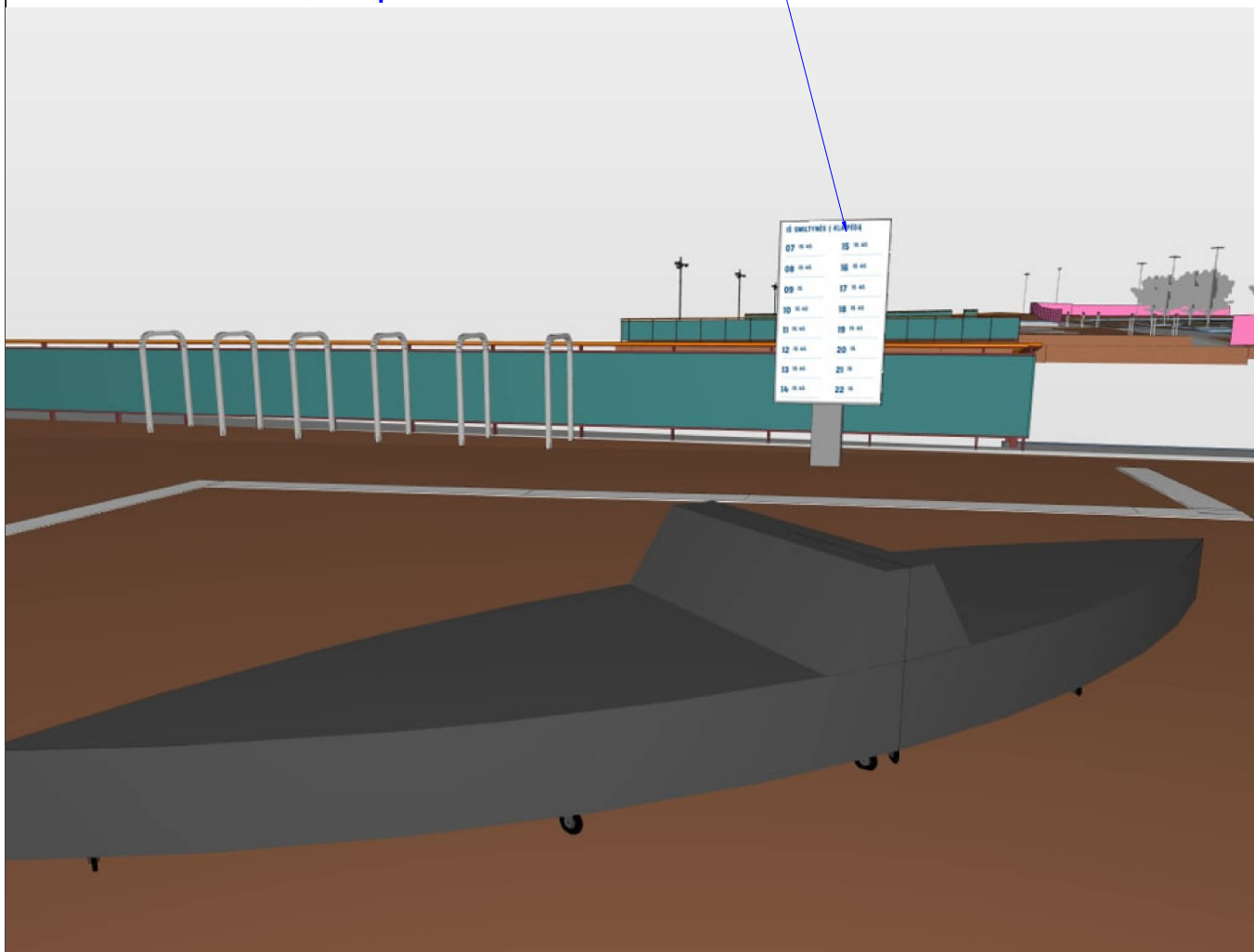
0	2024	Statybai			
Laida	Išleidimo data	Laidos statusas. Keitimo priežastis (jei taikoma)			
	Hansab	Hansab UAB Savanorių pr. 180A, 03154 Vilnius Lietuva Tel. +370 5 205 8800 www.hansab.lt	Statinio projekto pavadinimas NAUJOJI PERKĖLA Nemuno g. 8, Klaipėdos m. sav., informacinių ekranų projektas		
35128	PDV	I. Fiodorovas	Pavadinimas, dokumento pavadinimas Ekranų vizualizacija	Laida	
31466	Proj.	J. Orlakas		0	
LT	Statytojas ir (arba) užsakovas AB "SMILTYNĖS PERKĖLA"		Dokumento žymuo NAUJOJI-PERKĖLA-TDP-EKRANAI.B-8	Lapas	Lapų
				2	6

Projektuojamas 4x1 m. informacinis lauko LED ekranas Nr.3 Ant stogo.



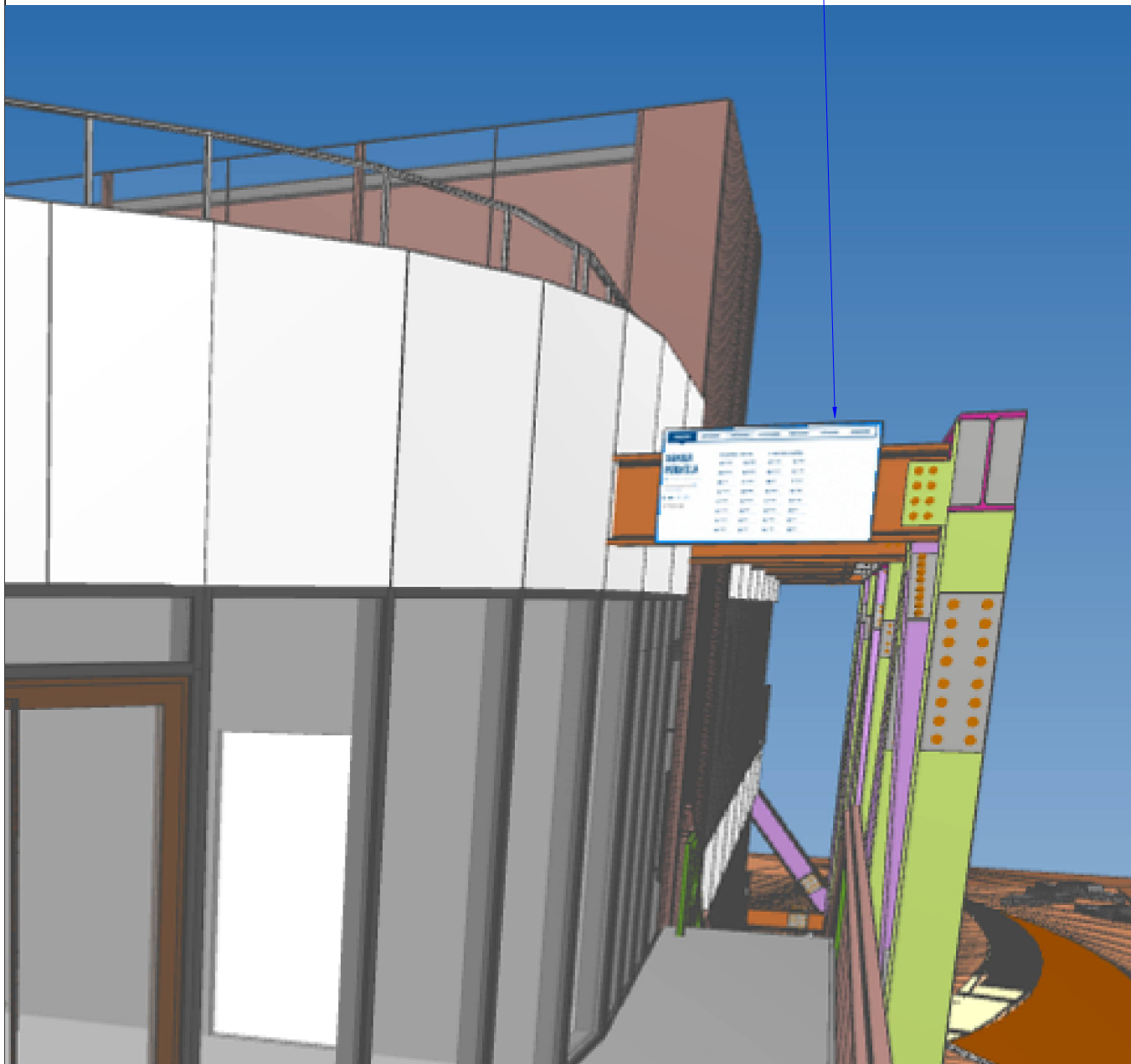
0	2024	Statybai			
Laida	Išleidimo data	Laidos statusas. Keitimo priežastis (jei taikoma)			
	Hansab	Hansab UAB Savanorių pr. 180A, 03154 Vilnius Lietuva Tel. +370 5 205 8800 www.hansab.lt	Statinio projekto pavadinimas NAUJOJI PERKĖLA Nemuno g. 8, Klaipėdos m. sav., informacinių ekranų projektas		
35128	PDV	I. Fiodorovas	Pavadinimas, dokumento pavadinimas Ekranų vizualizacija	Laida	
31466	Proj.	J. Orlakas		0	
LT	Statytojas ir (arba) užsakovas AB "SMILTYNĖS PERKĖLA"		Dokumento žymuo NAUJOJI-PERKĖLA-TDP-EKRANAI.B-8	Lapas	Lapų
				3	6

Projektuojamas 75" lauko informacinis ekranas Nr.4; su pamatu



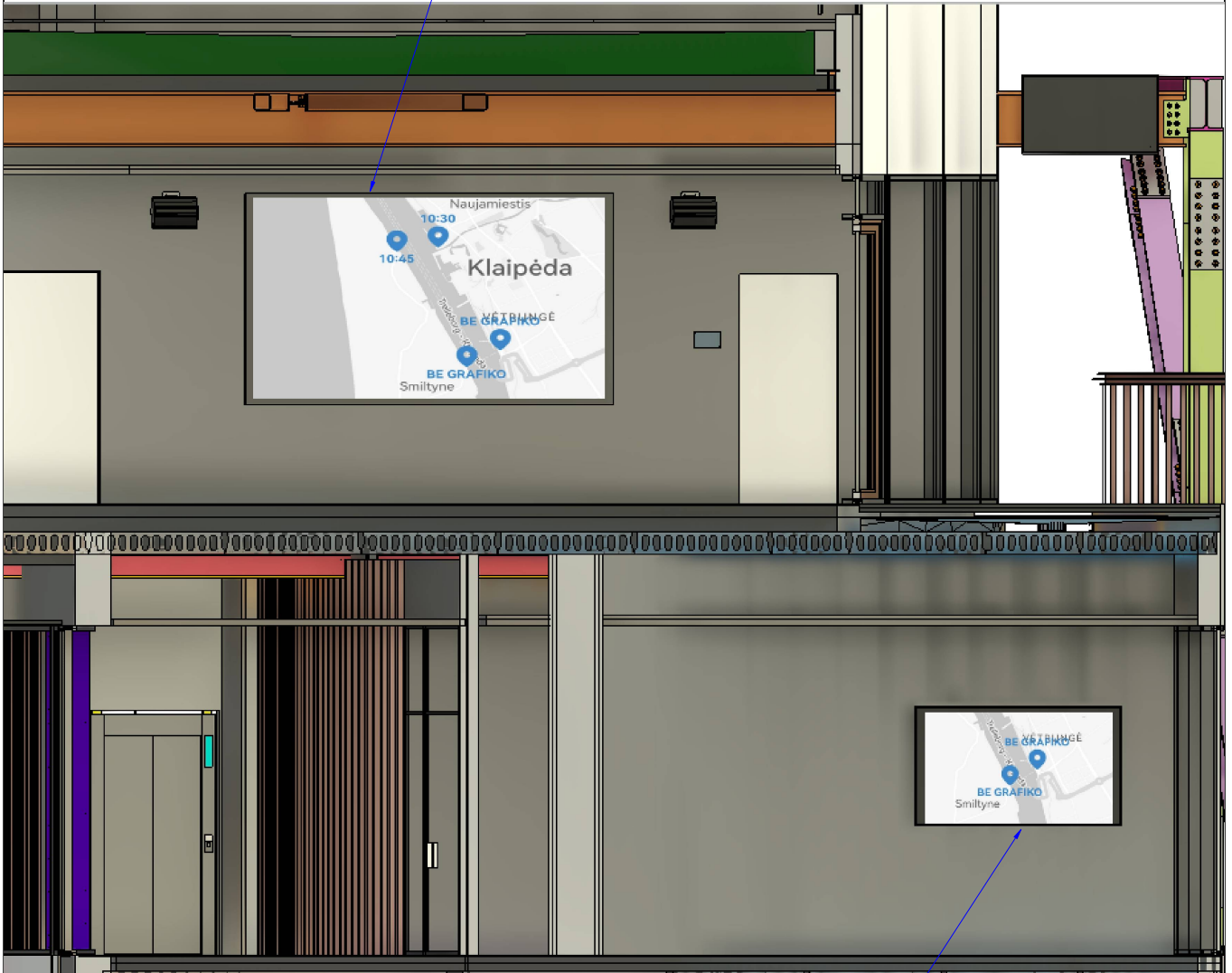
0	2024	Statybai			
Laida	Išleidimo data	Laidos statusas. Keitimo priežastis (jei taikoma)			
	Hansab	Hansab UAB Savanorių pr. 180A, 03154 Vilnius Lietuva Tel. +370 5 205 8800 www.hansab.lt	Statinio projekto pavadinimas NAUJOJI PERKĖLA Nemuno g. 8, Klaipėdos m. sav., informacinių ekranų projektas		
35128	PDV	I. Fiodorovas	Pavadinimas, dokumento pavadinimas Ekranų vizualizacija	Laida	
31466	Proj.	J. Orlakas		0	
LT	Statytojas ir (arba) užsakovas AB "SMILTYNĖS PERKĖLA"		Dokumento žymuo NAUJOJI-PERKĖLA-TDP-EKRANAI.B-8	Lapas	Lapų
				4	6

Projektuojamas 55" lauko informacinis ekranas Nr.5



0	2024	Statybai			
Laida	Išleidimo data	Laidos statusas. Keitimo priežastis (jei taikoma)			
	Hansab	Hansab UAB Savanorių pr. 180A, 03154 Vilnius Lietuva Tel. +370 5 205 8800 www.hansab.lt	Statinio projekto pavadinimas NAUJOJI PERKĖLA Nemuno g. 8, Klaipėdos m. sav., informacinių ekranų projektas		
35128	PDV	I. Fiodorovas	Pavadinimas, dokumento pavadinimas Ekranų vizualizacija	Laida	
31466	Proj.	J. Orlakas		0	
LT	Statytojas ir (arba) užsakovas AB "SMILTYNĖS PERKĖLA"		Dokumento žymuo NAUJOJI-PERKĖLA-TDP-EKRANAI.B-8	Lapas	Lapų
				5	6

Projektuojamas informacinis vidaus LED ekranas Nr.6 3.84 x 2.16 m.



Projektuojamas 85" LCD ekranas Nr.7

0	2024	Statybai			
Laida	Išleidimo data	Laidos statusas. Keitimo priežastis (jei taikoma)			
	Hansab	Hansab UAB Savanorių pr. 180A, 03154 Vilnius Lietuva Tel. +370 5 205 8800 www.hansab.lt	Statinio projekto pavadinimas NAUJOJI PERKĖLA Nemuno g. 8, Klaipėdos m. sav., informacinių ekranų projektas		
35128	PDV	I. Fiodorovas	Pavadinimas, dokumento pavadinimas Ekranų vizualizacija	Laida	
31466	Proj.	J. Orlakas		0	
LT	Statytojas ir (arba) užsakovas AB "SMILTYNĖS PERKĖLA"		Dokumento žymuo NAUJOJI-PERKĖLA-TDP-EKRANAI.B-8	Lapas	Lapų
				6	6