


Statytojas/ Užsakovas	<b>VŠĮ VILNIAUS RAJONO NEMENČINĖS POLIKLINIKA</b>		
Statinio projekto pavadinimas	<b>DALIES (1 D1/P) GYDYMO PASKIRTIES (7.12) PASTATO (UNIK. NR. 4199-3065-5018), VILNIAUS R. SAV., NEMENČINĖ, ŠVENČIONIŲ G. 86 (KAD. NR. 4160/0100:684) KAPITALINIO REMONTO PROJEKTAS</b>		
Statinio kategorija	NEYPATINGAS STATINYS		
Statinio projekto Nr.	<b>20008</b>		
Statinio projekto etapas	TECHNINIS PROJEKTAS		
Statiny	01 GYDYMO PASKIRTIES PASTATAS		
Statinio projekto dalis	<b>PASIRENGIMAS STATYBAI IR STATYBOS ORGANIZAVIMAS</b>	Byla (segtuvas)	<b>SO-14</b>
		Bylos laida	<b>0</b>
		Bylos išleidimo data	2021-04-02

Įmonė	Pareigos	Vardas, pavardė	Atestato Nr.	Parašas
<b>UAB „T3M-16”</b>	Statinio projekto vadovas	Martynas Bružas	26499	
	Projekto dalies vadovas	Gintautas Barysas	29978	

## DOKUMENTŲ ŽINIARAŠTIS – TURINYS

Eil. Nr.	Dokumento žymuo	Pavadinimas	Puslapiai
1.	20008-01-TP-SO	Titulinis lapas	1
2.	20008-01-TP-SO-DZ	Dokumentų žiniaraštis - turinys	2
3.	20008-01-TP-SO-AR	Aiškinamasis raštas	3-17
4.	<b>Brėžiniai</b>		
4.1	20008-01-TP-SO-B.01	Statybvietės planas	18
5.	<b>Priedai</b>		
5.1	29978	Kvalifikacijos atestatas	19

0	2021-05	Statybos leidimui	
LAIDA	IŠLEIDIMO DATA	LAIDOS STATUSAS. KEITIMO PRIEŽASTIS (JEI TAIKOMA)	
KVAL. PATV. DOK. NR.	 <b>UAB „T3M-16“</b> Tuskulėnų g. 33C-41, Vilnius Tel.: +370 65292199 El. p.: info@t3m16.com www.t3m16.com		STATINIO PROJEKTO PAVADINIMAS  DALIES (1 D1/P) GYDYMO PASKIRTIES (7.12) PASTATO (UNIK. NR. 4199-3065-5018), VILNIAUS R. SAV., NEMENČINĖ, ŠVENČIONIŲ G. 86 (KAD. NR. 4160/0100:684) KAPITALINIO REMONTO PROJEKTAS
26499	PV	M. Bružas	
KVAL. PATV. DOK. NR.	<a href="http://www.sdo.lt">www.sdo.lt</a> MB Promesa statybos darbų organizavimas j.k. 304983138 Tel.: 8- (612)-62286, el. paštas: <a href="mailto:projektai@sdo.lt">projektai@sdo.lt</a>		STATINIO NUMERIS IR PAVADINIMAS  01 GYDYMO PASKIRTIES PASTATAS
29978	PDV	G. Barysas	
			DOKUMENTO PAVADINIMAS  DOKUMENTŲ ŽINIARAŠTIS - TURINYS
			LAIDA 0
LT	STATYTOJAS IR (ARBA) UŽSAKOVAS  VŠĮ VILNIAUS RAJONO NEMENČINĖS POLIKLINIKA		DOKUMENTO ŽYMUO  20008-01-TP-SO-DZ
			LAPAS 2
			LAPŲ 19

# AIŠKINAMASIS RAŠTAS

## 1. ĮVADAS

**Objekto pavadinimas.** DALIES (1 D1/P) GYDYMO PASKIRTIES (7.12) PASTATO (UNIK. NR. 4199-3065-5018), VILNIAUS R. SAV., NEMENČINĖ, ŠVENČIONIŲ G. 86 (KAD. NR. 4160/0100:684) KAPITALINIO REMONTO PROJEKTAS

**Statytojas (užsakovas).** VŠĮ VILNIAUS RAJONO NEMENČINĖS POLIKLINIKA

**Statybos rūšis.** Kapitalinis remontas

**Statinio kategorija.** Neypatingasis statinys

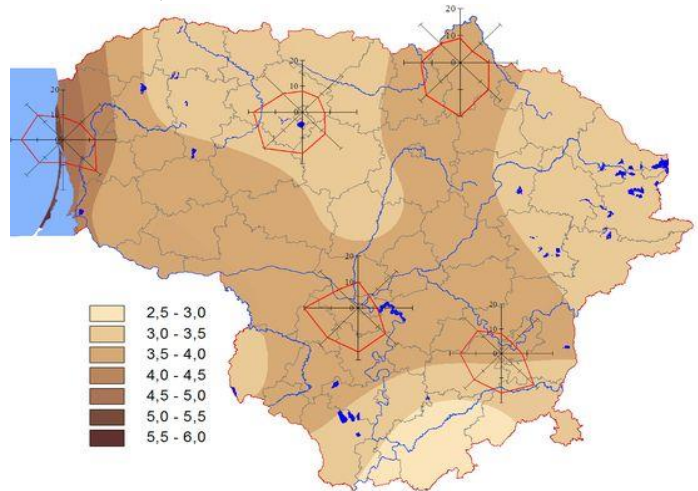
### Projekto rengimo pagrindas:


- statinio projektavimo užduotis (techninė užduotis);
- topografinis planas M 1:500;
- kitos projekto dalys.

### 1.1 TRUMPA STATYBOS SĄLYGŲ CHARAKTERISTIKA

Klimatinės sąlygos:

- vidutinė metinė oro temperatūra: +6,0 °C;
- absoliutus oro temperatūros maksimumas: +32,8 °C;
- absoliutus oro temperatūros minimumas: -36,4 °C;
- santykinis oro metinis drėgnumas: 81 %;
- vidutinis kritulių kiekis per metus: 788 mm;
- Sniego apkrovos rajonas II.
- Sniego antžeminės apkrovos charakteristinė reikšmė  $sk=1,6$  kN/m<sup>2</sup>
- Vėjo apkrovos rajonas I
- Vėjo greičio pagrindinė atskaitinė reikšmė  $v_{ref,0}=24$  m/s. Pagal vėjų rožę matyti vyraujantys vėjai ir vidutinis vėjo greitis statybos darbų vykdymo vietoje.



0	2021-05	Statybos leidimui			
LAIDA	IŠLEIDIMO DATA	LAIDOS STATUSAS. KEITIMO PRIEŽASTIS (JEI TAIKOMA)			
KVAL. PATV. DOK. NR.		<b>UAB „T3M-16“</b> Tuskulėnų g. 33C-41, Vilnius Tel.: +370 65292199 El. p.: info@t3m16.com www.t3m16.com	STATINIO PROJEKTO PAVADINIMAS DALIES (1 D1/P) GYDYMO PASKIRTIES (7.12) PASTATO (UNIK. NR. 4199-3065-5018), VILNIAUS R. SAV., NEMENČINĖ, ŠVENČIONIŲ G. 86 (KAD. NR. 4160/0100:684) KAPITALINIO REMONTO PROJEKTAS		
26499	PV	M. Bružas	STATINIO NUMERIS IR PAVADINIMAS 01 GYDYMO PASKIRTIES PASTATAS		
KVAL. PATV. DOK. NR.	<a href="http://www.sdo.lt">www.sdo.lt</a>	<b>MB Promesa</b> statybos darbų organizavimas Tel.: 8- (612)-62286, el. paštas: <a href="mailto:projektai@sdo.lt">projektai@sdo.lt</a> į.k. 304983138	DOKUMENTO PAVADINIMAS AIŠKINAMASIS RAŠTAS		
29978	PDV	G. Barysas	LAIDA 0		
LT	STATYTOJAS IR (ARBA) UŽSAKOVAS VŠĮ VILNIAUS RAJONO NEMENČINĖS POLIKLINIKA		DOKUMENTO ŽYMUO 20008-01-TP-SO-AR	LAPAS 3	LAPŲ 19

## 2. STATYBOS DARBŲ POBŪDIS

Statybos darbus esamo statinio kapitalinis remontas atliekant patalpų perplanavimą, apšiltinant išorines atitvaras, atnaujinant inžinerines komunikacijas bei sutvarkant sklypo dalį.

Esamas pastatas yra greta kitų statinių – iki kurių mažiausias atstumas nuo remontuojamo pastato yra 9 metrai.

Šiluminė stogo varža neatitinka šiuolaikinių normų reikalavimų. Didžioji dalis langų ir durų pakeisti naujo tipo plastikiniais su stiklo paketu gaminiais. Perdangos bei atitvaros – būklė patenkinama, įtrūkimų bei įlinkių nepastebėta, tačiau šilumos perdavimo koeficientas netenkina reikalavimų. Pastato inžinerinės sistemos - būklė patenkinama, tačiau neatitinka šiuolaikinių techninių bei estetiškų reikalavimų.

### 2.1 GEOLOGINĖS BEI HIDROGEOLOGINĖS SĄLYGOS

Atsižvelgiant į statybos darbų pobūdį geologiniai tyrimai nebuvo atlikti ir tam poreikio nėra.

### 2.2 GRUNTINIO VANDENS PAŽEMINIMO BŪTINUMAS

Įvertinus statybos darbų pobūdį bei geologiją gruntinių vandenų lygio pažeminimas nenumatomas.

### 2.3 TARNYBŲ ATSTOVŲ DALYVAVIMO BŪTINUMAS DARBŲ METU

Vykdamas statybos darbus juos būtina suderinti su suinteresuotų inžinerinių tinklų įmonių atstovais.

### 2.4 MEDŽIŲ, AUGMENIJOS, DIRVOŽEMIO IR KITO IŠKASAMO GRUNTO IŠSAUGOJIMO IR PANAUDOJIMO SĄLYGOS

Medžiai, augantys arti statybos zonos iki darbų pradžios turi būti aptverti mediniais skydais arba lentomis. Aptvaras turi būti 1,8 - 2,0 m aukščio trikampis, jo kraštinės ne arčiau kaip 0,5m nuo medžio kamieno, o kampuose įkalti kuolai. Medžių ir krūmų grupės bei jų eilės aptveriamos ištininiu apvadu 1-1,5m nuo medžių kamieno.

Dirvožemis saugomas statybos aikštelėje, vėliau jį panaudojant statybos aikštelės poreikiams, susidaręs dirvožemio perteklius pakraunamas į savivarčius bei išvežamas iš statybos aikštelės.

## 3. STATINIŲ STATYBOS IR STATYBOS DARBŲ EILIŠKUMO GRAFIKAS. STATYBOS SKIRSTYMAS ETAPAIS, DARBŲ SEZONIŠKUMO ĮTAKA

### 3.1 STATYBOS DARBŲ ORGANIZAVIMAS IR EILIŠKUMAS

Pradėti statinio statybos darbus leidžiama tik po to, kai statytojas (užsakovas) nustatytą tvarka gavo ir perdavė (tu atveju, kai statybos darbai vykdomi rangos būdu) rangovui privalomuosius dokumentus statybos darbams pradėti, t.y. Statytojas privalo perduoti statybos aikštelės teritoriją Rangovui, pasirašant aktą - leidimą ir atitinkamai tai įforminant (brėžinys, teritorijos ir atsakomybės ribos).

#### Iki pagrindinių darbų pradžios būtina atlikti šiuos paruošiamuosius darbus:

- Prieš pradėdamas darbus reikalinga nustatyti ir patikrinti žemėje esančių komunikacijų būklę ir kad jos būtų tinkamos apsaugotos ir aiškiai pažymėtos;
- Negalima pradėti statybų įrengimo darbų, kol neparengtas saugos ir sveikatos darbe priemonių planas;
- Įforminti normatyviniuose statybos techniniuose dokumentuose nurodytus statinio statybos dokumentus, statybos eigoje juos pildyti, saugoti ir perduoti statytojui (užsakovui) (jei šie dokumentai prarandami, rangovas turi juos atkurti savo lėšomis);
- Iškabinti įspėjamuosius ir draudžiamuosius ženklus.

#### Statyba pradėdama nuo aikštelės paruošimo - parengimo statybai :

- statybos aikštelės teritorijos aptvėrimas 2 m aukščio laikina tvora. Tvorose įrengiami vartai 3,5m pločio ir 0,7m pločio varteliai.
- laikinų buitinių patalpų vagonėlių pastatymas statybos aikštelėje ir prijungimas laikina elektros linija;
- laikinos rūkymo vietos įrengimas;
- laikinų kilnojamų tualetų pastatymas netoli laikinų buitinių patalpų vagonėlių;
- priešgaisrinio stendo tvirtinimas prie laikino buitinių patalpų vagonėlio išorinės sienos;
- laikino žemos įtampos kabelio virš žemės pavedimas ir laikinos ž/į pasijungimo dėžės pastatymas.
- laikino statybinių atliekų konteinerio pastatymas.
- laikino informacinio stendo apie statomą objektą statybos laikotarpiu įrengimas.

Po statybos aikštelės paruošiamųjų darbų, pradėdami pagrindiniai statybos darbai.

#### Sklype esantys tinklai turi būti apsaugomi:

- nesandėliuoti statybinių medžiagų ir konstrukcijų, nekaupiti grunto, ant esamų inžinerinių tinklų šulinių;
- vykdamas statybos darbus, turi būti išsaugoti magistraliniai elektros tinklai, jie negali būti atjungti;

DOKUMENTO ŽYMUO	LAPAS	LAPŲ	LAIDA
20008-01-TP-SO-AR	4	19	0

### 3.2 VYKDYMO YPATUMAI

Statyba apima aukščiau išvardintus statybos - montavimo darbus. Statybos darbų vykdymas atliekamas įprastais metodais, kurie neaprašinėjami. Atkreipiamas dėmesys tik į vykdymo darbų ypatumus :

- darbų eiliškumas sprendžiamas užsakovo ir rangovo susitarimu;
- rangovui teks derinti su užsakovu ir kokias komunikacijas galima praveisti anksčiau, o kokias vėliau;
- krovinių kėlimas ir montavimas kranais privalo būti nutrauktas, esant blogam orui, kaip nurodoma kranų naudojimo instrukcijose;
- Pavojingų ir sunkių krovinių kėlimas veikiančiame objekte negalimas;
- statybos eigoje statomas pastatas aptveriamas įspėjamąja juosta "STOP" apsaugai nuo krovinių kritimo nuo pastato;
- pastatyti įspėjamuosius ženklus "PAVOJINGA ZONA";
- prie duobių, pavojingų įgilinimų, įvairių peraukštėjimų (perdangos, laiptai) ir pan. privaloma įrengti laikinus ir saugius atitvėrimus su įspėjamąja juosta "STOP";
- atitvėrimų zonos statybų eigoje keičiamos ir koreguojamos pagal situaciją.
- statybos objekte dirbant daugiau nei vienai statybininkų įmonei statybos darbus privalo prižiūrėti statybos darbų koordinatorius;
- fasadų darbai gali būti atliekami nuo mobilių bokštelių ir aikštelių, arba nuo inventorinių pastolių;
- mechanizmai statomi kaip galima arčiau statinio ir tos vietos, kur yra daugiausia keliamų medžiagų ir konstrukcijų; stengiamasi išlaikyti bent 1m atstumą tarp kėlimo mechanizmo kontrasvorio ir jau sumontuotų ar numatomų montuoti pastato elementų, kurie gali būti liečiami kėlimo mechanizmui pasisukus imti krovinio;
- vandentiekio, lietaus ir buitinių nuotekų tinklai klojami su nuolydžiu, grioviai iškasami ekskavatoriumi;
- atliekant balkonų ar lodžių aptvėrimų keitimo darbus būtina užtikrinti, kad pašaliniai asmenys ar butų gyventojai negalėtų į juos patekti iki šių darbų pilno užbaigimo;
- po statybos darbų visos statybos laikotarpiu sugadintos dangos atstatomos.

#### 3.2.1 Hidrauliniai bandymai ir jų trukmė

Patikrinus ar šildymo sistemos montavimo darbai yra atlikti pagal projektą, šildymo sistema turi būti bandoma hidraulinio slėgiu, kuris lygus 1,3 eksploatacinio slėgio (su radiatoriais ne didesniu kaip 0,6 MPa slėgiu). Naudojamo vandens temperatūra turi būti ne žemesnė kaip 5°C.

Šildymo sistema laikoma išbandyta, jeigu bandymo metu:

- a. nepastebėta rasojimo per virintines siūles, vandens tekėjimo iš šildymo prietaisų, vamzdynų, armatūros ir kitų elementų;
- b. valdymo (įvado) mazguose ir šildymo sistemose bandymų metu slėgis per 5 min. nesumažėjo;
- c. sistemose su slėptais šildymo prietaisais bandymų metu slėgis per 15 min. nesumažėjo.

### 3.3 STATYBOS TRUKMĖS NUSTATYMAS

Statybos trukmė nustatoma remiantis vidutiniu metiniu vieno darbininko išdirbiu, priimtu darbininkų sk., statybos - montavimo darbų apimtimi ir turi būti suderinta su Užsakovu. Statyba vykdoma viena pamaina.

EIL.NR.	PAVADINIMAS	MATO VNT	VISO
1	Statybos trukmė	mėn.	8
2	Darbuotojų skaičius statyboje :	žm.	15
3	a) darbininkų	žm.	14
4	b) vadovų, specialistų ir tarnautojų	žm.	1

Statybos darbų eiliškumo grafikas:

Eil. Nr.	Darbu pavadinimas	Darbu savaitės																			
		1-2	3-4	5-6	7-8	9-10	11-12	13-14	15-16	17-18	19-20	21-22	23-24	25-26	27-28	29-30	31-32	33-34	35-36	37-38	39-40
1	Statybos aikštelės paruošimas;																				
2	Esamą pertvėrų, konstrukcijų ir t.t. ardymo darbai																				
3	Vandens, nuotekų, elektros, šildymo, vėdinimo sistemų modernizavimas																				
4	Fasadų apšiltinimas, langų bei durų keitimas																				
5	Stogo apšiltinimas																				
6	Pamatų apšiltinimas, nuogrindos įrengimas																				
7	Vidaus statybiniai bei apdailos darbai darbai;																				
8	Atliekami gerbūvio sutvarkymo darbai.																				

Esant neigiamai temperatūrai bei grunto įšalui nulinio ciklo darbai atlikti nerekomenduojami dėl išaugusių darbo bei medžiagų sąnaudų. Taip pat vykdant fasadų šiltinimo darbus būtina atsižvelgti į pasirinktos fasadų šiltinimo sistemos reikalavimus, t.y. kokiame žemiausioje temperatūroje leidžiama dirbti su atitiktomis medžiagomis bei konkrečiuose statybos procesuose.

#### 3.3.1 Reikalavimai galimam statinio konservavimui

Statinio konservavimo darbai atliekami (jei numatoma ilgesnė kaip 3 mėnesių statybos sustabdymo trukmė). Statinio konservavimo darbai turi būti atlikti per 30 kalendorinių dienų nuo statybos sustabdymo. Statytojas atlieka statinio konservavimo

DOKUMENTO ŽYMUO	LAPAS	LAPŲ	LAIDA
20008-01-TP-SO-AR	5	19	0

darbų techninę priežiūrą vadovaudamasis statybos techniniu reglamentu. Statytojas atsako už užkonservuoto statinio priežiūrą iki jo statybos atnaujinimo. Statytojas, neužtikrinęs statinio konservavimo darbų atlikimo atsako už nelaimingus atsitikimus statybvietėje, aplinkos taršą iš statybvietės, taip pat už avarijas ir statinio konstrukcijų deformacijas sustabdžius statybą.

### 3.4 STATYBOS LAIKINI PASTATAI

Statybininkų buitinių poreikių tenkinimui (persirengimui, pavalgymui) statomi laikini lengvai iš vienos vietos į kitą pervežami vagonėliai išmatavimų plane (3x6) m. Vagonėliai pastatomi laisvoje vietoje. Viename laikiname vagonėlyje sandėliuojami darbo įrankiai ir smulkesnės montavimo bei statybinės medžiagos. Į laikinų pastatų zoną atvedama laikina orinė apšvietimo linija. Prie laikinų buitinių patalpų vagonėlių įrengiama pastogė rūkymui ir pritvirtinamas priešgaisrinis stendas. Statybininkų poreikiams pastatomas kilnojamas tualetas greta laikinų vagonėlių.

Laikinų buitinių patalpų pareikalavimas skaičiuojamas pagal formulę:  $\Sigma S_{ip} = S_H \times N$ , kur:  $S_H$  - normatyvinis patalpos plotas,  $N$  - maksimalus darbininkų skaičius pamainoje.

Vienam darbininkui skiriama:

- $S_R$  - drabužinių, rūbinių - 1,13 m<sup>2</sup>,
- $S_{DŽ}$  - drabužių ir avalynės džiovyklų - 0,20 m<sup>2</sup>,
- $S_{PV}$  - poilsio ir valgymo patalpų - 1,00 m<sup>2</sup>,
- $S_s$  - sušilimo patalpų - 0,10 m<sup>2</sup>,
- $S_D$  - dušų - 0,10 m<sup>2</sup>,
- $S_T$  - tualetų - 0,08 m<sup>2</sup>,
- $S_p$  - prausyklų - 0,26 m<sup>2</sup>,

$$S_H = S_R + S_{DŽ} + S_{PV} + S_s + S_D + S_T + S_p = 1,13 \text{ m}^2 + 0,20 \text{ m}^2 + 1,00 \text{ m}^2 + 0,10 \text{ m}^2 + 0,10 \text{ m}^2 + 0,08 \text{ m}^2 + 0,26 \text{ m}^2 = 2,87 \text{ m}^2$$

Pagal Rangovo priimtą maksimalų darbininkų skaičių pamainoje lengvai apskaičiuojamas reikalingas buitinių patalpų plotas.

Darbų vadovo patalpos plotas apskaičiuojamas priklausomai nuo vadovaujančio personalo skaičiaus. Vienam personalo asmeniui (vykdytojui ar meistriui) skiriama 5,00 m<sup>2</sup>. Darbų vadovo patalpa gali būti įrengta bendrame vagonėlyje arba jai pastatytas atskiras vagonėlis.

Viename iš darbininkų poilsiui - apšilimui skirtame laikinų buitinių patalpų vagonėlyje matomoje vietoje padedamas greitosios pagalbos vaistinė, kad greitai būtų galima suteikti pagalbą susižeidus.

Pirmosios pagalbos rinkinių kiekį, priklausomai nuo darbuotojų skaičiaus ir darbo pobūdžio, nustato įmonės vadovas. Rinkiniuose turi būti ne mažiau, nei nurodyta sąrašė, medicinos pagalbos priemonių, taip pat aprašymas, kas yra rinkinyje ir kaip teikti pirmąją pagalbą. Stambių statybos darbus atliekančių įmonių ar organizacijų pirmosios pagalbos rinkinių medicinos pagalbos priemonių turi būti dvigubai daugiau, negu nurodyta sąrašė.

### 3.5 BŪTINOS PIRMOSIOS MEDICININĖS PAGALBOS PRIEMONĖS

Medicinos pagalbos ir kitų priemonių pavadinimas	Kiekis	Paskirtis
1. Didelis sterilus tvarstis*, 10 cm x 12 cm	2 vnt.	
2. Karpomas pirmosios pagalbos pleistras*, 10 cm x 6 cm	8 vnt.	
3. Lipnus pleistras*, 2,5 cm x 5 m	1 vnt.	Tvarsčiui pritvirtinti
4. Neaustinės medžiagos servetėlė*, 20 cm x 30 cm	10 vnt.	
5. Palaikomasis trikampio formos tvarstis*	1 vnt.	Pažeistai viršutinei galūnei parišti
6. Palaikomasis tvarstis*, 6 cm x 4 m	3 vnt.	
7. Palaikomasis tvarstis*, 8 cm x 4 m	3 vnt.	
8. Pirmosios pagalbos žirkklės	1 vnt.	
9. Pirmosios pagalbos pleistro juostelės*	20 vnt.	
10. Plastikinis maišelis*, 30 cm x 40 cm	2 vnt.	
11. Sterilus akių tvarstis*	2 vnt.	
12. Sterilus nudegimų tvarstis, 40 cm x 60 cm	1 vnt.	
13. Sterilus nudegimų tvarstis*, 60 cm x 80 cm	1 vnt.	
14. Sterilus žaizdų tvarstis*, 10 cm x 10 cm	6 vnt.	
15. Speciali antklodė*, ne mažesnė kaip 140 cm x 200 cm	1 vnt.	Nukentėjusiajam paguldyti ir (ar) apkloti
16. Tinklinis cilindrinis galūnių tvarstis*, 4 m	1 vnt.	
17. Vidutinio dydžio sterilus tvarstis*, 8 cm x 10 cm	3 vnt.	
18. Vienkartinės medicininės nesterilios pirštinės*	4 vnt.	
19. Pirmosios pagalbos teikimo aprašymas arba Pirmosios pagalbos teikimo atmintinė	1 vnt.	
20. Rinkinio aprašas*	1 vnt.	Tvirtinamas ant dėžutės/ spintelės durelių/ dangtelio vidinės pusės

Darbdavys turi užtikrinti, kad bet kuriuo metu galėtų būti suteikta pirmoji pagalba. Darbuotojai turi būti apmokyti suteikti pirmąją pagalbą nukentėjusiajam. Darbuotojas, kuris įvykus nelaimingam atsitikimui buvo sužeistas arba staigiai susirgo, turi būti nedelsiant nugabentas į medicinos įstaigą;

DOKUMENTO ŽYMUO	LAPAS	LAPŲ	LAIDA
20008-01-TP-SO-AR	6	19	0

Atsižvelgiant į statybos darbų apimtį ir (arba) veiklos rūšį, pagal darbuotojų saugos ir sveikatos reikalavimus turi būti numatytos patalpos pirmajai pagalbai teikti;

Pirmosios pagalbos patalpose turi būti pagrindinė pirmosios pagalbos įranga bei priemonės. Į tokias patalpas turi būti lengvai patenkama su neštuvais. Šios patalpos turi būti paženklintos, kaip nustatyta Saugos ir sveikatos apsaugos ženklų naudojimo darbovietėse nuostatuose, ir nurodytos kelrodžiais;

Pirmosios pagalbos priemonės turi būti visose vietose, kuriose jos reikalingos pagal darbo sąlygas. Jų laikymo vietas turi būti pažymėtos, gerai matomos ir lengvai pasiekiamos. Matomose vietose turi būti aiškiai nurodyti gelbėjimo tarnybų (greitosios medicinos pagalbos, gaisrinės ir avarinės dujų tarnybos) telefono numeriai ir adresai.

### 3.6 PAVOJINGOS VIETOS STATYBVIETĖJE

- Pravažiavimo keliai.
- Mechanizmų darbo zonos.
- Laikinose elektros linijos ir įrenginiai.
- Vykdamas žemės darbus — veikiantys požeminiai elektros kabeliai. Vykdamas darbus esamame pastate - vidaus elektros laidai, kabeliai ir įrenginiai.
- Ardant g/b ir metalo konstrukcijas, vamzdynus ir įrenginius - pjaustymo darbų zona.
- Dengiant stogo dangą - stogo darbų zona.
- Montuojant sienų konstrukcijas, vidaus komunikacijas - darbų nuo pastolių, pakeliamų mechanizmų darbų zona.
- Montuojant (demontuojant) sunkius įrenginius ir konstrukcijas - montavimo (demontavimo) darbų zonos.

## 4. STATYBOS GEODEZINĖ KONTROLĖ

Statybos metu statybinė organizacija (rangovas, subrangovas) privalo vykdyti statybos montavimo darbų geodezinę kontrolę, kurią sudaro:

1. Geodezinis (instrumentinis) statinių ir inžinerinių komunikacijų faktinės padėties plane ir pagal aukštį tikrinimas jų montavimo metu.
2. Geodezinė nuotrauka, kurioje užfiksuota statinių ir inžinerinių komunikacijų faktinė padėtis plane ir pagal aukštį atlikus jų montavimą. Geodezinė (instrumentinė) kontrolė vykdoma visoms požeminėms ir antžeminėms konstrukcijoms. Faktinė konstrukcijų padėtis plane ir pagal aukštį jų vertikalumas, horizontalumas arba duotas nukrypimo kampas, plokštumų sutapimas, taip pat įdėtinių detalių įėjimo vieta ir jų padėtis statybinės organizacijos turi būti kontroliuojama visuose statybos etapuose:
  - a. statinių padėties kontrolė turi būti atliekama tiesiogiai matuojant atstumus tarp ašių, o po galutinio sutvirtinimo papildomai tarp susikertančių plokštumų, panaudojant kalibruotas metalines ruletes arba spec. šablonus;

Statybos darbų kontrolės metu turi būti tikrinamos medžiagos ir konstrukcijos, naudojamos statybos – montavimo darbuose. Darbų vykdytojas arba meistras turi vizualiai patikrinti konstrukcijas, bei medžiagas, atvežtas į statybos aikštelę, pagal darbo brėžinius, technines sąlygas bei standartus.

### 4.1 GRIAUNAMI ESAMI STATINIAI IR IŠKELIAMAI INŽINERINIAI TINKLAI

Esamų statinių ar inž. tinklų griovimas nenumatomas.

### 4.2 INŽINERINIŲ TINKLŲ PAKLOJIMAS IR ESAMŲ PERTVARKYMAS

Inž. tinklų darbai nenumatomi.

**Sklype esantys tinklai turi būti apsaugomi:**

- nesandėliuoti statybinių medžiagų ir konstrukcijų, nekaupiti grunto, ant esamų inžinerinių tinklų šulinių;
- vykdamas statybos darbus, turi būti išsaugoti magistraliniai elektros tinklai, jie negali būti atjungti.

DOKUMENTO ŽYMUO	LAPAS	LAPŲ	LAIDA
20008-01-TP-SO-AR	7	19	0

#### 4.3 SUSIDARYSIANČIŲ ĮVAIRIŲ RŪŠIŲ STATYBINIŲ ATLIEKŲ ORIENTACINIS KIEKIS. JŲ TVARKYMO BŪDAI, PANAUDOJIMO STATYBVIETĖJE SĄLYGOS

Technologinis procesas	Atliekos						Atliekų saugojimas objekte		Numatomi atliekų tvarkymo būdai
	pavadinimas	kiekis, t.	agregatinis būvis (kietas, skystas, pastos)	Kodas pagal atliekų sąrašą	statistinės klasifikacijos kodas	pavojingumas	Laikymo sąlygos	Didžiausias kiekis	
1	2	3	4	5	6	7	8	9	10
Statybinės atliekos	Maišytos statybos ir griovimo atliekos	25	K	17 09 04	12.13	N	Statybos aikštelėje	15	Pagal atestuotą-registruotą atliekų tvarkytoją
	Medis	2	K	17 02 01	07.53	N	Statybos aikštelėje	2	Perdirbimas antriniam panaudojimui (energijos gavybai)
	Betonas, gelžbetonis, plytos	55	K	17 01 01	12.11	N	Statybos aikštelėje	25	Pagal atestuotą-registruotą atliekų tvarkytoją
	Metalas	3	K	17 04 05	06.11	N	Statybos aikštelėje	3	Pridavimas perdirbimui
	Plastikinės (kartu su PET (polietilentereftalatas)) pakuotės	0,1	K	15 01 02	07.41	P	Statybos aikštelėje	0,1	Per šalinimo darbus galinčią vykdyti atestuotą, įregistruotą atliekų tvarkytoją
	Dažų ir lako GMTN bei jų šalinimo atliekos	0,1	S	08 01	-	P	Statybos aikštelėje	0,1	Per šalinimo darbus galinčią vykdyti atestuotą, įregistruotą atliekų tvarkytoją

Statybinių atliekų apskaita ir tvarkymas statybvietėje. Statybvietėje turi būti pildomas pirminės atliekų apskaitos žurnalas, vedama susidariusių ir perduotų tvarkyti statybinių atliekų apskaita, nurodomas jų kiekis, teikiamos pirminės atliekų apskaitos ataskaitos Aplinkos ministerijos regiono aplinkos apsaugos departamentui, kurio kontroliuojamoje teritorijoje vykdoma statinio statyba, rekonstravimas, remontas ar griovimas, Atliekų tvarkymo taisyklėse nustatyta tvarka. Statybinių atliekų apskaitos dokumentai saugomi pagal Atliekų tvarkymo taisyklių reikalavimus. Duomenys apie statybinių atliekų išvežimą įrašomi Statybos darbų žurnale, kaip nurodyta Statybos techniniame reglamente.

Statybvietėje turi būti rūšiuojamos susidaranti perdirbimui tinkamos atliekos ir pakartotiniam naudojimui tinkamos konstrukcijos (medžiagos), rūšiuojamos kitos atliekos - antrinės žaliavos, pavojingos atliekos. Nepavojingos statybinės atliekos gali būti saugomos statybvietėje ne ilgiau kaip vienerius metus nuo jų susidarymo dienos, tačiau ne ilgiau kaip iki statybos darbų pabaigos. Pavojingos statybinės atliekos gali būti saugomos statybvietėje ne ilgiau kaip 6 mėnesius nuo jų susidarymo, tačiau ne ilgiau kaip iki statybos darbų pabaigos taip, kad nekeltų pavojaus aplinkai ir žmonių sveikatai.

Susidarantys atliekų kiekiai statybos metu bus tikslinami, sudarant atliekų išvežimo sutartis. Atliekų išvežimo sutartis privalo būti sudarytos tik su atestuotomis - registruotomis įmonėmis, turinčiomis tos kategorijos atliekas tvarkančios įmonės registracijos pažymėjimą.

#### 4.4 GAMYBINĖS, ŪKINĖS AR KT. VEIKLOS RIBOJIMO, SUSTABDYMO AR NUTRAUKIMO SĄLYGOS

Vykdamas statybos darbus aplinkosaugos bei trečiųjų asmenų interesai nepažeidžiami. Visi statybos darbai, kurie susiję su trečiaisiais asmenimis, turi būti derinami su jais ir gaunamas sutikimas iš jų.

Darbo laikas bei atskiri darbai (labai triukšmingų, dulkinų ir pan.) suderinami su eksploatuojančios įmonės Vadovybe. Pagal STR 1.04.04:2017 reikia siekti mechanizmų ir įrankių triukšmo ir kitų neigiamų poveikių (vibracijos) apribojimo, kad sumažinti neigiamą poveikį gretimybėms ir trečiųjų asmenų interesams.

Numatoma, kad vykdamas statybos darbus triukšmo lygis padidės, tačiau reikšmingo poveikio aplinkai nedarys, nes triukšmas padidės tik vykdomų darbų zonoje ir tik laikinai. Statybos metu galimas statybinio transporto ar statybos mechanizmų keliamas triukšmas, tačiau, neturėtų viršyti Lietuvos higienos normos HN 33:2011 „Triukšmo ribiniai dydžiai gyvenamuosiuose ir visuomeninės paskirties pastatuose bei jų aplinkoje“ patvirtinta LR Sveikatos apsaugos ministro 2011 m. birželio 13 d. įsakymu Nr. V-604, t.y. 55-65 dB(A). Darbus planuojama vykdyti dienos metu, darbo valandomis, keliamas triukšmas neviršys leistinų ribų, todėl vykdomų darbų metu padidėjęs triukšmo lygis neigiamo poveikio gyvenamosioms teritorijoms ir gamtinei aplinkai neturės.

#### 4.5 AUTOTRANSPORTO EISMO KELIUOSE IR GATVĖSE LAIKINO RIBOJIMO AR UŽDARYMO GALIMYBĖS IR SĄLYGOS

Autotransporto patekimas į statybos aikštelę netrukdyt eismui gatvėje ir jo saugumui, kadangi nenumatomas labai intensyvus statybos technikos judėjimas.

#### 4.6 PAPILDOMO ŽEMĖS SKLYPO STATYBOS PRODUKTAMS IR KONSTRUKCIJOMS SANDĖLIUOTI, STATYBINIAMS ĮRENGINIAMS IR MECHANIZMAMS ĮRENGTI, LAIKINIEMS KELIAMS IR INŽINERINIAMS TINKLAMS NUTIESTI GALIMYBĖS IR SĄLYGOS

Naudoti papildomus sklypus statybos metu nenumatoma.

DOKUMENTO ŽYMUO	LAPAS	LAPŲ	LAIDA
20008-01-TP-SO-AR	8	19	0

## 5. APRŪPINIMO ELEKTRA, VANDENIU IR KITAIŠ RESURSAIS, TERITORIJOS APŠVIETIMO, NUOTEKŲ ŠALINIMO AR SURINKIMO GALIMYBĖS IR SĄLYGOS STATYBOS METU

### 5.1 ELEKTROS ENERGIJOS POREIKIS

Kad aprūpinti statybą elektros energija, reikalinga pasijungti prie esamos elektros skydinės prieš tai susiderinus ir gavus tinklų savininkų sutikimus bei įrengiant laikinus apskaitos mazgus.

Statybos aikštelėje įrengiamas naktinis apsauginis apšvietimas.

Prožektoriai išdėstomi ant laikinų stovų. Jų kiekis apskaičiuojamas santykinio ploto apšvietimo nustatymo metodu:

$$P=0.25 \cdot E_n \cdot k=0.25 \cdot 2 \cdot 1.5=0.75 \text{ Wt/m}^2 ;$$

$E_n$  – apšvietumo norma lx;

$k$  – atsargos koeficientas;

$P$  – santykinis ploto apšvietumo galingumas  $\text{Wt/m}^2$ .

Prožektorių kiekis:

$$n=P \cdot A/P_L$$

$P$  – prožektorių lyginamasis galingumas;

$A$  – statybos teritorijos plotas;

$P_L$  – prožektoriaus galingumas.

Varikliu galia kw atitinkamai - gamybai, technologijai, vidaus apšvietimui ir išorės apšvietimui.

$$A=1.1$$

$$E_g=1$$

$$k_g=0.6;$$

$$E_t=7.7 \times 2 + 7 + 1.2 \quad k_t=0.8;$$

$$E_{va}=1$$

$$k_{va}=0.35;$$

$$E_{ia}=0.6$$

$$k_{ia}=0.9;$$

$$E=A \cdot (k_g E_g / 0.7 + k_t E_t / 1 + k_{va} E_{va} + k_{ia} E_{ia}) \quad E=18,2 \text{ kW}$$

### 5.2 VANDENS POREIKIS

Vanduo statybos laikotarpiu gali būti pasijungiamas nuo esamų tinklų prieš tai susiderinus ir gavus tinklų savininkų sutikimus bei įrengiant laikinus apskaitos mazgus.

Darbuotojų brigados aprūpinamos indu su geriamuoju vandeniu ir vienkartiniais puodeliais.

Priešgaisrinėms reikmėms vanduo tiekiamas iš esamo vandentiekio.

### 5.3 NUOTEKOS

Laikinių buitinių patalpų aikštelėje pastatomas biotualetas.

## 6. REIKALAVIMAI STATYBOS ĮRANGAI IR TRANSPORTO PRIEMONĖMS – ORIENTACINIS MECHANIZMŲ SĄRAŠAS

Statybos įranga ir transporto priemonės turi būti tvarkingos, veikiančios, turi turėti techninius pasus. Transporto priemonės turi būti užregistruotos ir turėti techninės apžiūros galiojančius dokumentus. Darbus su statybos įranga ir transporto priemonėmis gali vykdyti instruktuoti asmenys, turintys atitinkamą kvalifikaciją. Visa elektros įranga turi būti įžeminta. Dirbti mašinistu gali asmuo, ne jaunesnis kaip 18 metų, turintis mašinisto (traktorininko, vairuotojo) pažymėjimą, leidžiantį dirbti su to tipo mechanizmu, pasitikrinęs sveikatą, apmokytas ir instruktutas. Darbui su statybos įranga ir transporto priemonėmis vadovauja darbų vadovas.

Būtina laikytis šių nurodymų:

- prieš pradėdamas darbą, mašinistas (vairuotojas) turį duoti signalą,
- atstumas tarp dirbančių mechanizmų (transporto) turi būti ne mažesnis kaip 5 m;
- atstumas tarp prasilenkiančių mechanizmų (transporto)- ne mažesnis kaip 1 m;
- baigus darbą, apžiūrėta ir nuvalyta technika pastatoma specialiai tam skirtoje vietoje; "Stop" signalas privalomas visiems, jį gali duoti bet kuris darbuotojas, pastebėjęs kliūtį, gedimą ar galimą avariją;
- maksimalus greitis neturi būti didesnis už techniniuose pasuose gamintojo nurodytą greitį arba teritorijoje numatytą ir kelio ženklais reglamentuotą greitį;
- savivarčio automobilio vairuotojas pravažiuoja, tik gavęs paskirto darbuotojo signalą;
- važiudamas atbuline eiga, vairuotojas turi įsitikinti, kad tarp savivarčio ir numatomos iškrovimo vietos nėra žmonių ir duoti signalą;
- važiuoti atbuline eiga savivarčiu automobiliu su kroviniu galima, tik gavus darbų vadovo signalą;
- judant savivarčiui, darbininkams draudžiama būti mašinos kėbule;
- prieš pradėdamas važiuoti, būtina garsiniu signalu įspėti aptarnaujančius darbininkus;

DOKUMENTO ŽYMUO	LAPAS	LAPŲ	LAIDA
20008-01-TP-SO-AR	9	19	0

- savivarčio bortus galima atidarinti, tik jam sustojus ir darbininkams pasitraukus į nepavojingą zoną. Užpakalinis savivarčio bortas atidaromas specialiais kabliais;
- draudžiama pasilipti ant savivarčio kėbulo, jį valant;
- keliant krovinius (statybinį vagonėlį ant tralo ar pan.), krano kabliai kabinami specialiose vietose, nurodytose eksploatavimo instrukcijoje. Reguluoti keliamo daikto judėjimą galima virvių pagalba, draudžiama tai daryti rankomis;
- keliant krovinį, draudžiama stovėti tarp krano ir keliamo krovinio.
- visi mechanizmai darbo metu turi būti su įjungtais oranžinės spalvos mirksinčiais švyturėliais;
- veikiančių mechanizmų darbo zonoje draudžiama būti pašaliniais asmenims, tiesiogiai nesusijusiems su mechanizmų darbu;
- elektros perdavimo linijų apsauginėje zonoje galima dirbti, tik turint paskyrą- leidimą;
- darbo metu turi patikimai veikti visos apsaugos priemonės ir įtaisai (apsauginiai vožtuvai, avariniai jungikliai ir kt.). Visos judančios mašinos dalys turi būti uždengtos apsauginiais gaubtais;
- draudžiama remontuoti esant įjungtam varikliui, kompresoriui ar esant oro slėgiui jungiamosiose žarnose.
- dirbant statybos mašinomis draudžiama įlipti ir išlipti iš mašinos jos eigos metu; dirbti esant atdaroms kabinos durelėms; dirbti su išjungtu švyturėliu; dirbti krovinių kėlimo įrenginių veikimo zonoje; kabinoje vežti žmones; stovėti ant judančios mašinos laiptelio;
- palikti veikiančią mašiną be priežiūros; palikti neveikiančią mašiną nuokalnėje.

## 6.1 STATYBOS PAGRINDINIAI MECHANIZMAI

Eil. Nr.	Statybinių mechanizmų pavadinimas
1.	Kompresorius
2.	Suvirinimo transformatorius
3.	Autosavivarčiai 10 t keliamos galios
4.	Betono maišyklė
5.	Giluminis vibratorius
6.	Plokštuminis vibratorius
7.	Elektrinis grąžtas
8.	Diskinis pjoviklis
9.	Ekskavatorius

Pastaba: mechanizmai ir mašinos tikslinami pagal rangovo turimą jų parką.

## 7. BENDRIEJI STATYBOS DARBŲ STATYBVIETĖJE SAUGOS, SVEIKATOS, HIGIENOS REIKALAVIMAI IR SĄLYGOS

- Prieš statybos darbų pradžią ir darbų eigoje statybvietėje turi būti nustatytos (nustatomos) pavojingos zonos, kuriose nuolat veikia arba gali veikti (atsirasti) rizikos veiksniai.
- Pavojingos zonos, kuriose nuolat veikia pavojingi ir/arba kenksmingi veiksniai, turi būti aptvertos apsauginiais aptvarais, kad kliudytų darbuotojams, neturintiems teisės patekti į tokias zonas.
- Pavojingos zonos, kuriose gali veikti (atsirasti) pavojingi ir/arba kenksmingi veiksniai, turi būti aptvertos signaliniais aptvarais ir paženklintos saugos ir sveikatos apsaugos ženklais arba kitaip aiškiai pažymėtos.
- Darbų vykdymui pavojingose zonose, kuriose nuolat veikia ar gali veikti (atsirasti) rizikos veiksniai, nepriklausantys nuo atliekamų darbų pobūdžio, turi būti išduota paskyra-leidimas. Įmonėje, atsižvelgiant į veiklos profilį, turi būti sudarytas darbo vietų ir darbų, atliekamų tik pagal paskyrą-leidimą, sąrašas. Sąrašą tvirtina darbdavys. Paskyrą - leidimą darbų vadovui išduoda darbdavio paskirtas asmuo. Jis privalo kontroliuoti, kad būtų įgyvendintos paskyroje - leidime nurodytos darbuotojų saugos ir sveikatos priemonės. Darbų vadovas privalo supažindinti darbuotojus su būtinomis saugos ir sveikatos priemonėmis ir instruktavimą įforminti paskyroje - leidime.
- Paskyra - leidimas vykdyti darbus statinių arba komunikacijų apsauginėse zonose gali būti išduota tik turint statinių ar komunikacijų savininkų (eksploatuotojų) raštišką leidimą.
- Paskyra - leidimas išduodama darbų vykdymo laikotarpiui. Kai darbų vykdymo metu atsiranda paskyroje - leidime nenumatyti pavojingi ar kenksmingi veiksniai, darbus būtina nutraukti. Atnaujinti darbus galima tik gavus naują paskyrą - leidimą ir įgyvendinus joje numatytas priemones darbuotojų saugai ir sveikatai užtikrinti.
- Darbų vadovas privalo nedelsiant nutraukti darbus, jei gamtinės sąlygos (pūga, vėjas, uraganas, perkūnija, sniegas ir kt.) kelia pavojų darbuotojų saugai ir sveikatai.
- Nuolatinės ar laikinos darbuotojų buvimo vietos (gamybinės buties patalpos, poilsio vietos, žmonių praėjimai) turi būti už pavojingų zonų ribų.
- Rangovas pradėti statinio statybos darbus gali tik parengęs darbų technologijos (vykdymo) projektą. Statybos darbų technologijos (vykdymo) projekte turi būti numatyti darbuotojų saugai ir sveikatai užtikrinti sprendimai.
- Statybos darbuose naudojamos darbo priemonės, įrenginiai ir technologinė įranga turi atitikti saugos ir sveikatos reikalavimus ir turi būti nurodyti statybos darbų technologijos (vykdymo) projekte ar technologinėse kortelėse.
- Visi asmenys, esantys statybvietėje, privalo dėvėti apsauginius šalmsus.

DOKUMENTO ŽYMUO	LAPAS	LAPŲ	LAIDA
20008-01-TP-SO-AR	10	19	0

- Kai statybos metu naudojami kėlimo kranai ir į jų pavojingas zonas patenka gyvenamieji namai, visuomeniniai, gamybiniai ir kiti statiniai, transporto arba pėsčiųjų keliai (šaligatviai), statybos darbų technologijos (vykdymo) projekte bei statybvietės įrengimo saugos ir sveikatos priemonių plane turi būti numatytos žmonių saugą užtikrinančios priemonės: transporto ir pėsčiųjų kelių perkėlimas už pavojingų zonų ribų; apsauginių priedangų įrengimas; žmonių iškeldinimas iš statinių arba darbų vykdymas tuo metu, kai statiniuose nėra žmonių ir panašiai.
- Gyvenvietėse ir veikiančių įmonių teritorijose esančios statybvietės turi būti aptvertos, kad į jas nepatektų pašalimai asmenys. Statybviečių aptvarų aukštis turi būti ne žemesnis kaip 1,6 m. Aptvarai, esantys šalia masinio žmonių judėjimo kelių, turi būti ne žemesni kaip 2 m, su vientisu apsauginiu stogeliu, apsaugančiu nuo krentančių daiktų.
- Vykdamas žemės darbus gyvenviečių ar veikiančių įmonių teritorijoje, duobės, tranšėjos ir kitos iškasos tose vietose, kur vyksta transporto ar pėsčiųjų judėjimas, turi būti aptvertos pagal šių Taisyklių 13 punkto reikalavimus. Perėjimo vietose per iškasas turi būti nutiesti ne siauresni kaip 1 m perėjimo tilteliai su aptvarais, apsaugančiais nuo kritimo. Šuliniai, šurfai ir kitos panašios iškasos turi būti uždengti dangčiais, skydais arba aptverti. Aptvarai, apsaugantys nuo kritimo iš aukščio, turi būti ne žemesni kaip 1,1 m, su porankiu viršuje, 0,15 m aukščio ištinine papėdės juosta apačioje ir 0,5 m aukštyje nuo pakloto paviršiaus - su viduriniu tašeliu, arba būtina naudoti kitas lygiavertes apsaugos priemones.
- Prieš darbų pradžią uždaroje talpose, šuliniuose, tranšėjose ir kitose vietose, kuriose gali atsirasti kenksmingos dujos, būtina atlikti darbo aplinkos oro analizę, o darbo metu - nuolat tikrinti aplinkos orą, kad nebūtų neviršyta jų ribinė vertė. Darbo metu atsiradus kenksmingoms dujoms, darbai šiose vietose turi būti nedelsiant nutraukti ir tęsimi tik jas pašalinus bei atlikus iš naujo oro analizę arba naudojant būtinas asmenines apsaugines priemones.
- Dirbti vietose, kuriose gali atsirasti kenksmingų dujų, būtina su atitinkamomis asmeninėmis apsaugos priemonėmis (pvz., dujokaukėmis su oro padavimu). Darbų vykdymui uždaroje talpose, šuliniuose turi būti skiriami ne mažiau kaip trys darbuotojai: du iš jų, esantys išorėje, prižiūri bei prireikus suteikia pagalbą dirbančiajam. Dirbti uždaroje erdvėje, šulinyje būtina su saugos diržu ir prie jo pritvirtintu saugos (gelbėjimo) lynu. Dirbant kolektoriuose arba komunikacijų tuneliuose, turi būti atidarytos dvi artimiausios angos arba durys taip, kad darbuotojai būtų tarp jų.
- Statybines atliekas iš statomų statinių reikia nuleisti žemyn uždalais latakais, vamzdžiais, dėžėse - konteineriuose ar panašiais nepavojingais būdais. Mesti statybines atliekas be latakų ar kitų priemonių leidžiama iš ne didesnio kaip 3 m aukščio. Vieta, į kurią metamos šiukšlės, turi būti aptverta.
- Transporto ir pėsčiųjų judėjimo keliai, priėjimai prie darbo vietų ir darbo vietos turi būti reikiamai prižiūrimi, valomi nuo šiukšlių ir sniego, neužkraunami sandėliuojamomis medžiagomis, konstrukcijomis.
- Statybines mašinas ir transporto priemones leidžiama pastatyti, jomis dirbti arba važiuoti šalia iškasų (duobių, tranšėjų, griovių ir kt.) su ne sutvirtintais šlaitais tokiu atstumu, koks nurodytas statybos darbų technologijos (vykdymo) projekte.
- Priemonės darbo vietai paaukštinti (pastoliai, kopėčios ir kitos) ir jų naudojimas turi atitikti standartų reikalavimus. Pastoliai, klojimai ir paklotas turi būti apskaičiuoti galimai didžiausiai apkrovai, atsižvelgiant į atliekamų darbų pobūdį ir faktines apkrovas.
- Gruntas, ant kurio statomi pastoliai, turi būti išlygintas, sutankintas, su nuolydžiu paviršiniam vandeniui nutekėti. Pastoliai, neturintys reikiamo stabilumo, prie statinio sienos turi būti pritvirtinti statybos darbų technologijos (vykdymo) projekte arba gamintojo dokumentuose nurodytais tvirtinimo būdais.
- Sumontavus pastolius ir paklotus, būtina patikrinti: pastolių stabilumą užtikrinančių atskirų elementų sujungimus ir tvirtinimus, statramsčių vertikalumą, atraminių aikštelių patikimumą, metalinių pastolių įžeminimą.
- Pagalbinę technologinę įrangą veikiančios apkrovos neturi viršyti apskaičiuotų projektinių ar gamintojo instrukcijose nurodytų dydžių. Jei ant pastolių paklotų būtina uždėti papildomas apkrovas, pastolių konstrukcija turi būti apskaičiuota ir patikrinta toms apkrovoms.
- Leidžiamas tik išilginis pakloto skydų sujungimas užleidžiant ant atramų ne mažiau kaip 0,20 m.
- Jei šalia pastolių yra masinio žmonių judėjimo keliai, jie turi būti apsaugoti stogeliu, kad nebūtų pavojaus žmonėms, o pastolių fasadas - uždengtas apsauginiu tinklu.
- Pastolių tikrinimo ir priežiūros tvarką nustato darbdavys (jei tokia tvarka nenurodyta gamintojo dokumentuose) vadovaudamasis Darboviečių įrengimo statybvietėse nuostatų 52 punktu.
- Jei atliekant darbus ant 6 m ir aukštesnių pastolių šalia gali būti žmonės, turi būti ne mažiau kaip du paklotai: darbinis (viršutinis) ir apsauginis (apatinis).
- Atstumas tarp pastato sienos ir pastolių pakloto neturi viršyti 50 mm, kai atliekami mūro darbai, ir 150 mm - apdailos darbai.
- Naudojamus pastolius ir kopėčias darbų vadovas turi apžiūrėti ne rečiau kaip kartą per 10 dienų.
- Mėnesį ar ilgiau nenaudoti pastoliai prieš atnaujinant darbus turi būti patikrinti iš naujo.
- Pastolius būtina apžiūrėti po smarkaus lietaus ar vėjo, polaidžio ar mechaninio poveikio. Pastebėjus pastolių deformacijas, jie turi būti taisomi ir tikrinami.
- Ardant pastolius visos pirmo aukšto durys ir kitų aukštų išėjimų durys į balkonus turi būti uždarytos (ardymo zonoje). Ant durų turi būti pakabinti įspėjamieji ženklai.
- Užlipimui ant pastolių ir nulipimui nuo jų turi būti įrengtos ne didesnio kaip 60% nuolydžio kopėčios.

DOKUMENTO ŽYMUO	LAPAS	LAPŲ	LAIDA
20008-01-TP-SO-AR	11	19	0

- Pristatomas kopėčias be darbo aikštelių leidžiama naudoti užlipimui tarp atskirų statomo statinio aukštų bei darbams, kuriuos atliekant neprireiktų papildomai remtis į statinio konstrukcijas. Pristatomos kopėčios turi būti su įtaisais, neleidžiančiais joms pasislinkti ar virsti darbo metu.
- Dirbant ant konstrukcijų naudojamos pakabinamos kopėčios ir aikštelės turi būti su griebtuvais - kabliais.
- Pristatomų kopėčių matmenys turi būti tokie, kad darbuotojas galėtų dirbti stovėdamas ant pakopos, esančios ne mažesniu kaip 1 m atstumu iki kopėčių viršaus. Leidžiama naudoti ne ilgesnes kaip 5 m pristatomas medines kopėčias. Dirbant ant pristatomų kopėčių aukščiau kaip 1,3 m, reikia naudoti saugos diržą, pritvirtintą prie pastato konstrukcijos arba kopėčių, jeigu šios patikimai pritvirtintos prie pastato konstrukcijos.
- Ant pristatomų kopėčių draudžiama:
  - dirbti šalia ar virš neapsaugotų veikiančių mašinų besisukančių dalių ir transporterių;
  - naudoti rankines elektros mašinas ar parakinį įrankį;
  - virinti dujomis ar elektra;
  - tempti laidus ar prilaikyti aukštyje sunkias detales.

## 7.1 DARBUOTOJŲ APSAUGA KASANT TRANŠĖJAS IR PAMATŲ DUOBES RANKINIŲ BŪDU

Prieš pradėdant žemės darbus, požeminių komunikacijų vietos turi būti paženklintos. Pamatų duobės ir tranšėjos turi būti aptvertos, o ant aptvarų pakabinti įspėjamieji užrašai ir ženklai.

Atkasti esamus elektros kabelius, dujotiekio linijas, šilumos tinklus leidžiama tik kastuvais, atsargiai juos įsmeigiant. Ant esamų tinklų linijų negali būti sandėliavimo zonų.

Natūralaus drėgnumo grunte, kai nėra gruntinio vandens ir arti nėra požeminių įrenginių, pamatų duobes ir tranšėjas su vertikaliomis sienelėmis be sutvirtinimų galima kasti ne gilesnes kaip:

- 1 m - supiltame smėlio ir žvirgždo grunte;
- 1,25 m - priesmėlio grunte;
- 1,5 m - priemolio ir molio grunte.

Lipti į tranšėjas ar pamatų duobes leidžiama ne siauresniais kaip 0,6 m lipynėmis su turėklais. Kasti gruntą pasikasant draudžiama. Iš pamatų duobės ar tranšėjos išmestą gruntą reikia laikyti ne arčiau kaip 0,5 m nuo jos krašto.

Naudoti tik išbandytus ramstomus skydus. Nustatyti apkrovą, pvz. grunto slėgio, pamatų. Naudojant ramsčius būtina laikytis gamintojo instrukcijos. Sujungiamos ramsčių dalys jungiamos jungėmis. Ramstomieji skydai turi išsikišti virš grunto ne mažiau kaip 10 cm. Atstumas tarp ramstomojo skydo krašto ir iškasto grunto - ne mažesnis kaip 60 cm. Kasant didesnio kaip 0,8 m pločio tranšėjas, būtina įrengti perėjimų tiltelius, kurių plotis turi būti ne mažesnis kaip 0,5 m.

Jeigu kasamų tranšėjų gylis viršija 1,3 m perėjimo tilteliai iš abiejų šonų turi turėti turėklus. Kasti negalima šlapio smėlio, liošo arba piltinio grunto nesutvirtintus iškasos sienelių.

## 7.2 DARBUOTOJŲ APSAUGA KASANT TRANŠĖJAS IR PAMATŲ DUOBES EKSKAVATORIAIS

Mažiausias ekskavatoriaus judančių dalių atstumas iki statybvietėje esančių objektų - 0,5 m. Draudžiama būti žmonėms ekskavatoriaus strėlės veikimo spindulio zonoje plius 5 m. Darbo pertraukos metu ekskavatorių reikia atitraukti nuo tranšėjos krašto ne mažesniu kaip 2 m atstumu, kaušą nuleidus ant žemės. Iš pamatų duobės ar tranšėjos iškastą gruntą laikyti ne arčiau kaip 0,5 m atstumu nuo krašto. Perkraunant gruntą į automobilius, perkelti ekskavatoriaus kaušą virš automobilio kabinos draudžiama:

- Atliekant darbus sutemus, ekskavatoriaus darbo ir grunto supylimo vietos turi būti apšviečiamos.
- Kasti gruntą ekskavatoriumi arčiau kaip 50 cm iki požeminių komunikacijų draudžiama.
- Kasant elektros kabelių trasose negalima naudoti kylinių kūjų ir kitų smūginių mašinų arčiau kaip 5m iki kabelio.

## 7.3 DARBUOTOJŲ APSAUGA DENGiant STOGUS

- Stogo dengimo darbus galima pradėti vykdyti, kai statinio statybos vadovas apžiūri ir patikrina laikančiąsias stogo konstrukcijas, apsauginius atitvarus, ir duoda tam leidimą.
- Stogo dengimo ritinine danga vietoje turi būti ne mažiau kaip du evakuaciniai išėjimai.
- Uždarose patalpose, kuriose ruošiamos ritininės medžiagos, mastika, gruntavimo mišiniai, turi būti įrengta priverstinė ventiliacija.
- Ritininių medžiagų sandėliavimo vieta įrengiama ne arčiau kaip 24 metrais nuo statomų statinių. Sandėliuoti ant stogo medžiagas ir įrankius saugiai, kad jie nenuslystų, nenuvirstų ar jų nenuneštų vėjas.
- Medžiagų, įrankių ir taros kritimo zona turi būti aptveriami signaliniais aptvarais.
- Stogo dengimo vietoje turi būti gesinimo priemonių kompleksas.
- Ant stogo pažymėti ir aptverti pavojingas zonas.
- Kai dirbama tai yra stogo danga klijuojama 1,3 m ir aukščiau nuo žemės paviršiaus, dirbant arčiau kaip 2 metrai nuo aukščių skirtumo, būtina įrengti apsaugos priemonės (apsauginius stogo aptvarus).
- Draudžiama ant stogo dirbti esant plikledžiui, tirštam rūkui, lijuandai, griaudžiant perkūnijai, pučiant stipresniam kaip 15 m/s vėjui.
- Tamsiu paros metu stogdengių darbo vietos apšviečiamos elektriniais šviestuvais. Apšvietos vertė turi viršyti 30 lx.

DOKUMENTO ŽYMUO	LAPAS	LAPŲ	LAIDA
20008-01-TP-SO-AR	12	19	0

- Asmeninės apsaugos ir sveikatos priemonės:
  - Apsauginis šalmas. Stogdengiai turi būti aprūpinti statybiniais šalmais, atitinkančiais Lietuvos standarto reikalavimus LST EN 397 reikalavimus.
  - Asmeninė apsaugos nuo kritimo iš aukščio įranga. Stogdengiai aprūpinami juosmens saugos diržais, kurie kartu su kobiniais fiksuoja darbuotojo padėtį arba riboja jo saugią darbo zoną ir atlieka kritimo iš aukščio prevenciją, esant realiam kritimui iš aukščio pavojui, stogdengiai aprūpinami kūno saugos diržais.
  - Pirštinės. Kiekvienas stogdengys turi dėvėti jo plaštakos dydį atitinkančias pirštines.
  - Apsauginiai darbo drabužiai. Stogdengiai, dirbantys su vienietinėmis medžiagomis, aprūpinami darbo drabužiais, apsaugančiais nuo mechaninio poveikio ir gamybinio užterštumo.
  - Profesinė avalynė. Stogdengiams, dirbantiems su vienietinėmis stogo dangos medžiagomis naudotini batai, turintys metalines noseles, apsaugančias nuo energijos smūgių iki 100 J ir gniuždymo apkrovos iki 10 kN.
  - Pirmosios pagalbos rinkinys.

## 7.4 STATYBVIETIŲ DARBO VIETŲ ĮRENGIMAS:

### 7.4.1 Stabilumas ir tvirtumas

- kilnojamosios arba stacionarios darbo vietos, neatsižvelgiant į tai, kokiame aukštyje ar gilyje jos įrengtos, turi būti tvirtos ir stabilios; be to, jas įrengiant būtina atsižvelgti į darbuotojų skaičių, galimą didžiausią apkrovą ir jos pasiskirstymą, galimus išorinius poveikius. Jei atraminės ir kitos šių darbo vietų dalys yra nestabilios, jų stabilumas turi būti užtikrinamas patikimais ir saugiais tvirtinimo įrenginiais, kad būtų išvengta atsitiktinės arba savaiminės visos darbo vietos arba jos dalies slinkties;
- darbo vietos stabilumas ir tvirtumas turi būti reikiamai patikrintas, ypač pakeitus jos aukštį arba gylį.

### 7.4.2 Elektros įrenginiai ir jų instaliacija:

- elektros įrenginiai ir jų instaliacija statybvietėje, ypač jei jie veikiami aplinkos veiksnių, turi būti reguliariai prižiūrimi ir tikrinami;
- privalu patikslinti, patikrinti ir aiškiai pažymėti įrenginius, buvusius statybvietėje prieš ją įrengiant;
- elektros oro linijos pagal galimybes turi būti iškeltos už statybvietės ribų; jeigu elektros oro linijos negalima iškelti, tai elektros srovė turi būti išjungta. Jei to negalima padaryti, oro liniją reikia atitverti ar pažymėti ženklų, kad į šią teritoriją nepatektų transporto priemonės ir įrenginiai. Jeigu statybvietėje transporto priemonėms reikia važiuoti po oro linija, turi būti įrengti įspėjamieji ženklai ir kabantieji aptvarai.

### 7.4.3 Atmosferos poveikis:

- darbuotojai turi būti apsaugoti nuo atmosferos veiksnių, kenkiančių jų saugai ir sveikatai.

### 7.4.4 Krentantys daiktai:

- darbuotojai turi būti apsaugoti nuo krentančių daiktų kolektyvinėmis saugos priemonėmis, taip pat darbuotojams turi būti išduotos reikiamos asmeninės apsauginės priemonės;
- medžiagos ir įrenginiai turi būti išdėstyti arba sudėti į krūvas taip, kad negalėtų nuslysti arba nuvirsti;
- jeigu reikia, statybvietėje reikia uždengti perėjas arba užtikrinti, kad į pavojingas zonas nebūtų įmanoma patekti.

### 7.4.5 Kritimas iš aukščio:

- nuo kritimo iš aukščio darbuotojus būtina apsaugoti atramomis, reikiamo aukščio ir tvirtais aptvarais su rankiniais turėklais, tarpine sija ir grindjuoste arba apsaugai būtina naudoti kitas lygiavertes priemones;
- darbai aukštyje turi būti atliekami tik naudojant tinkamus įrenginius arba kolektyvines apsaugos priemones, tokias kaip aptvarus, platformas arba apsauginius tinklus ir kitas priemones. Jei dėl darbo pobūdžio tokių įrenginių naudoti negalima, turi būti įrengtos reikiamos priėmimo prie darbo vietos priemonės ir naudojami saugos diržai arba taikomi kiti tvirtinimo metodai.

### 7.4.6 Pastoliai ir kopėčios:

- visi pastoliai turi būti reikiamai suprojektuoti, sumontuoti, patikrinti ir prižiūrimi, kad nenuvirstų arba staiga nepasislinktų;
- darbo platformos, pakylės ir pastolių kopėčios turi būti suprojektuotos ir sumontuotos tokio dydžio, laikomos ir naudojamos taip, kad patikimai saugotų darbuotojus nuo kritimo arba nuo krintančių daiktų;
- pastoliai turi būti nustatyta tvarka patikrinti:
  - prieš pradėdant naudoti;
  - reguliariai naudojimo laikotarpiu;
  - po perstatymo, naudojimo pertraukos, po blogo oro poveikio ar nestiprių požeminių smūgių, stichinių nelaimių ar kitų aplinkybių, galėjusių padaryti įtaką pastolių tvirtumui ar stabilumui;

DOKUMENTO ŽYMUO	LAPAS	LAPŲ	LAIDA
20008-01-TP-SO-AR	13	19	0

- kopėčios turi būti pakankamai tvirtos ir reikiamai prižiūrimos. Jos turi būti tinkamai naudojamos atitinkamose vietose ir pagal paskirtį;
- turi būti užtikrinta, kad kilnojamieji (perstumiamieji) pastoliai savaime nesujudėtų.

#### 7.4.7 Stogo darbai:

- jeigu gresia pavojus nukristi nuo stogo arba jeigu stogo aukštis ar nuolydis viršija norminių teisės aktų nustatytus dydžius, turi būti įrengtos kolektyvinės apsaugos priemonės, kad būtų išvengta darbuotojų, darbo priemonių ar kitų daiktų ir medžiagų kritimo;
- jeigu darbuotojas turi dirbti ant arba arti stogo ar kito paviršiaus, pagaminto iš trapių medžiagų, kurios gali įlūžti ar kitaip suirti, būtina imtis atsargumo priemonių, kad darbininkas netyčia neužliptų ant trapios medžiagos arba nenukristų ant žemės.

### 7.5 HIGIENOS SĄLYGOS STATYBOS AIKŠTELĖJE

Laikinose buitinėse patalpose turi būti: drabužinė, drabužių ir avalynės džiovinimo patalpa, apšilimo patalpa, prausykla, dušas, poilsio ir valgio patalpa, tualetas.

Darbuotojų brigados aprūpinamos indu su geriamuoju vandeniu ir vienkartiniais puodeliais. Laikinių buitinių patalpų aikštelėje pastatomas biotualetas, įrengiamas priešgaisrinis stendas su visa reikiama įranga.

## 8. APLINKOSAUGOS IR TREČIŲJŲ ASMENŲ INTERESŲ APSAUGOS REIKALAVIMAI

### 8.1 APLINKOS APSAUGOS REIKALAVIMAI

Statybos metu stengiamasi kaip galima mažiau teršti orą, dirbama mechanizuotai sureguliuotais varikliais, ties įvažiavimu į statybos aikštelę numatomas ratų plovimo punktas, kad statybos darbuose dalyvaujantis autotransportas ir kita mobili technika neterštų šalia statybvietės esamų gatvių dangų. Statybinių atliekų surinkimui statomi laikini konteineriai (po 10m<sup>3</sup> talpos).

Vykdamas statybos darbus, numatomas statybinių šiukšlių išvežimas, kaip tai numato LR AM įsakymas „Statybinių atliekų tvarkymo taisyklės“.

Statybinės atliekos, kad neterštų aplinkos ir nesukeltų pavojaus iki statybos darbų pabaigos, kaupiamos ir saugomos aptvertoje teritorijoje, konteineriuose ir kituose uždaroje talpyklose iki jų perdavimo atliekų perdirbėjui.

Nepavojingos statybinės atliekos gali būti saugomos statybvietėje ne ilgiau kaip vienerius metus nuo jų susidarymo dienos, tačiau ne ilgiau kaip iki statybos darbų pabaigos. Pavojingos statybinės atliekos turi būti saugomos pagal atliekų tvarkymo taisyklėse nustatytus reikalavimus ne ilgiau kaip 6 mėnesius nuo jų susidarymo, tačiau ne ilgiau kaip iki statybos darbų pabaigos taip, kad nekeltų pavojaus aplinkai ir žmonių sveikatai.

### 8.2 TREČIŲJŲ ASMENŲ INTERESŲ APSAUGOS REIKALAVIMAI

Statybos darbai ir sklypas tvarkomas taip, kad statybos metu ir naudojant statinius trečiųjų asmenų gyvenimo ir veiklos sąlygos, kurias jie turėjo iki statybos pradžios, galėtų būti pakeistos tik pagal normatyvinių statybos techninių dokumentų ir normatyvinių statinio saugos ir paskirties dokumentų nuostatas. Šios sąlygos yra:

- 1) statinių esamos techninės būklės nepabloginimas;
- 2) galimybė patekti į valstybinės ir vietinės reikšmės kelius ir gatves;
- 3) galimybė naudotis inžineriniais tinklais;
- 4) patalpų, skirtų žmonėms gyventi, dirbti ar verstis kita veikla, natūralaus apšvietimo pagal higienos ir darbo vietų įrengimo reikalavimus išsaugojimas;
- 5) gaisrinę saugą reglamentuojančiuose dokumentuose nustatytų saugos priemonių išsaugojimas;
- 6) apsauga nuo keliamo triukšmo, vibracijos, elektros trikdžių ir pavojingos spinduliuotės;
- 7) apsauga nuo oro, vandens, dirvožemio ar gilesnių žemės sluoksnių taršos; aplinkos apsaugos statinių ir priemonių, jų veiksmingumo išsaugojimas; gamtos ir kultūros vertybių išsaugojimas; vertingų želdinių išsaugojimas; gaisro gesinimo sistemų išsaugojimas;
- 8) hidrotechnikos statinių ir melioracijos įrenginių išsaugojimas, kad nebūtų pažeistas tų statinių ir įrenginių sukurtas hidrogeodinaminis režimas.

## 9. PRIEŠGAISRINĖ SAUGA

Statyboje būtina vadovautis priešgaisrinio saugumo taisyklėmis. Prie laikino buitinių patalpų vagonėlio įrengiamas priešgaisrinis stendas - skydas su gesintuvais, laužtuvais, kirviais, kastuvais, kobiniais ir pastatoma dėžė su smėliu. Priešgaisrinis inventorių nudažomas ryškiai raudona spalva.

Priešgaisrinio saugumo sumetimais, aikštelėje statoma smėlio dėžė ir vandens statinė.

Statybos darbų vykdymas turi užtikrinti saugaus darbo sąlygas.

Statybai turi vadovauti asmenys praėję saugumo technikos taisyklių apmokymus bei išlaikę atitinkamus egzaminus.

Darbininkai turi būti supažindinti su saugaus darbo statybos aikštelėje reikalavimais ir normatyvais, o statybos aikštelėje turi būti iškabinti ir aiškiai matytis pagrindiniai saugaus darbo statybos aikštelėje reikalavimai. Darbuotojai turi būti aprūpinti reikalinga įranga darbo saugumui užtikrinti.

Statybos metu turi būti sudarytos higieninės sąlygos darbuotojams ir laikomasi sanitarinių - higieninių reikalavimų.

DOKUMENTO ŽYMUO	LAPAS	LAPŲ	LAIDA
20008-01-TP-SO-AR	14	19	0

Laikini lengvai degūs pastatai pastatomi prisilaikant normatyvinių dokumentų. Lengvai užsidegančios medžiagos sandėliuojamos specialiai atitvortoje aikštelėje.

## 10. NURODYMAI AR SPRENDINIAI GAISRO AR KITOS AVARIJOS STATYBVIETĖJE ATVEJU

Vykdamas statybos darbus, vadovautis Bendrosiomis priešgaisrinės saugos taisyklėmis. Priešgaisrinėms reikmėms vanduo tiekiamas iš esamo vandentiekio.

Statyboje tarnybinėse-buitinėse patalpose įrengti vieną bendro ploto priešgaisrinį postą (skydas su gesintuvais ir kitu priešgaisrinu inventoriu).

Darbuotojams pravedamas darbų saugos instruktažas. Visi darbuotojai privalo naudoti individualias apsaugos priemones.

Atsižvelgiant į statybos pobūdį ir statybvietės ypatybes, patalpų matmenis ir paskirtį, naudojamus įrenginius, fizines ir chemines naudojamų medžiagų savybes bei galimą didžiausią darbuotojų skaičių, turi būti numatytas pakankamas kiekis reikiamų pirminių gaisro gesinimo priemonių ir, jei būtina, turi būti įrengti gaisro detektoriai bei gaisrinės signalizacijos įrenginiai.

Gesinimo įranga, gaisrinės signalizacijos įrenginiai turi būti tvarkingi ir veikiantys, reguliariai prižiūrimi ir tikrinami. Nustatyta tvarka periodiškai turi būti atliekami pirminių gaisro gesinimo priemonių ir gaisrinės signalizacijos bandymai bei rengiami praktiniai užsiėmimai darbuotojams apmokoti.

Pirminės gaisro gesinimo priemonės turi būti išdėstomos matomose ir prieinamose vietose, lengvai pasiekiamos bei paprastos naudoti. Pirminės gaisro gesinimo priemonės turi būti paženklintos, kaip nustatyta Saugos ir sveikatos apsaugos ženklų naudojimo darbovietėse nuostatuose. Ženkliai turi būti patvarūs ir išdėstyti reikiamose vietose.

Kilus pavojui, darbuotojams turi būti sudaryta galimybė greitai ir saugiai išėiti iš darbo patalpų ir iš visų darbo vietų:

- evakavimo keliai ir išėjimai turi būti laisvi ir turi tiesiai vesti į saugią zoną;
- evakavimo kelių ir išėjimų skaičius, išdėstymas ir matmenys parenkami, atsižvelgiant į statybvietės ir patalpų išplanavimą bei jų matmenis, taip pat didžiausią galimą darbuotojų skaičių ir atitinkamų teisės aktų reikalavimus;
- evakavimo keliai ir išėjimai turi būti paženklinti, kaip nustatyta Saugos ir sveikatos apsaugos ženklų naudojimo darbovietėse nuostatuose, patvirtintuose socialinės apsaugos ir darbo ministrės 1999 m. lapkričio 24 d. įsakymu Nr. 95 „Dėl Saugos ir sveikatos apsaugos ženklų naudojimo darbovietėse nuostatų“ (Žin., 1999, Nr. 104-3014). Ženkliai turi būti patvarūs ir išdėstyti reikiamose vietose;
- evakavimo keliai ir išėjimai, judėjimo keliai bei durys, vedantys į evakavimo kelius ir išėjimus, turį būti be kliuvinių, kad bet kuriuo metu būtų galima nekludomai jais naudotis;
- evakavimo keliuose ir išėjimuose turi būti įrengtas reikiamo intensyvumo avarinis apšvietimas tam atvejui, jei bendras apšvietimas sugestų;
- patalpų, darbo vietų h\* judėjimo kelių apšvietimas turi būti įrengtas taip, kad darbuotojams nekiltų rizika dėl įrengto apšvietimo rūšies;
- patalpose, darbo vietose ir judėjimo keliuose, kai išsijungus dirbtiniam apšvietimui darbuotojams gresia labai didelis pavojus, turi būti įrengtas reikiamas avarinis apšvietimas.

### Nurodymai įvykus gaisrui ar kitai avarijai statybvietėje:

- organizuoti ir suteikti pagalbą nukentėjusiems;
- imtis skubių priemonių, kad būtų išvengta tolesnių avarijos pasekmių;
- apsaugoti statinio avarijos vietą nuo poveikio, galinčio trukdyti tirti avarijos priežastis;
- pranešti apie avariją savivaldybės merui (jo įgaliotam savivaldybės administratoriui ar kitam savivaldybės administracijos tarnautojui); jei avarija įvyko statybos metu – taip pat statytojui (užsakovui), statinio statybos techniniam prižiūrėtojui (bendrosios statinio statybos techninės priežiūros vadovui) ir statinio projektuotojui; jei yra nukentėjusių žmonių, – taip pat teisėsaugos institucijai ir Valstybinei darbo inspekcijai. Jeigu avarija įvyksta nekilnojamosioms kultūros paveldo vertybėms priskirtame statinyje, jų teritorijose, apie ją taip pat turi būti pranešta už nekilnojamųjų kultūros paveldo vertybių apsaugą atsakingai įgaliotai institucijai, o jeigu įvyksta avarija dėl kurios buvo (gali būti) užteršta aplinka, – taip pat Aplinkos ministerijai; jeigu avarija susijusi su potencialiai pavojingais įrenginiais, apie ją taip pat turi būti pranešta Potencialiai pavojingų įrenginių priežiūros įstatyme nurodytoms institucijoms;
- jeigu statinio avarija įvyko dėl potencialiai pavojingų įrenginių avarijos arba jei dėl statinio avarijos buvo pažeisti šie įrenginiai, apie tai būtina pranešti atitinkamos valstybinės priežiūros bei kontrolės institucijoms;
- aprašyti statinio būklę po avarijos bei nurodyti statinio pakitimus ir jų atsiradimo vietas.

### 10.1 GALIMOS AVARIJOS TYRIMO EIGA

Komisija, išnagrinėjusi avarijos tyrimo medžiagą, ekspertų išvadas, laboratorinių tyrimų rezultatus bei padariusi išvadas apie avarijos priežastis ir nustatiusi su jomis susijusius asmenis, surašo avarijos tyrimo aktą. Avarijos tyrimo aktas surašomas 3 egzemplioriais, kuriuos pasirašo Komisijos pirmininkas ir visi jos nariai.

Avarijos tyrimo akto po vieną egzempliorių įteikiama (siunčiama) statytojui (rangovui) arba statinio savininkui (naudotojui) ir draudikui, jeigu jis dalyvavo statinio avarijos tyrimo Komisijos darbe, o trečiasis įteikiamas (siunčiamas ar perduodamas kitu būdu) komisiją paskyrusiai institucijai. Po 1 akto patvirtintą kopiją įteikiama (siunčiama ar perduodama kitu būdu) Valstybinei teritorijų planavimo ir statybos inspekcijai prie Aplinkos ministerijos, jei ji nebuvo komisiją paskyrusi institucija, už nekilnojamųjų

DOKUMENTO ŽYMUO	LAPAS	LAPŲ	LAIDA
20008-01-TP-SO-AR	15	19	0

kultūros paveldo vertybių apsaugą atsakingai įgaliotai institucijai (kai buvo tiriama nekilnojamosioms kultūros paveldo vertybėms priskirto statinio avarija) ir pageidaujantiems ją gauti Komisijos nariams. Už avarijos tyrimo akto įteikimą (išsiuntimą) atsako Komisijos pirmininkas. Komisijos priimti sprendimai dėl kitų avarijų prevencijos bei ištirtosios avarijos pasekmių likvidavimo pagal kompetenciją yra privalomi statytojui (rangovui) arba statinio savininkui (naudotojui). Avarijos ištikto statinio atstatymo darbai atliekami pagal normatyvinių statybos techninių dokumentų reikalavimus.

## 11. SAUGOS REIKALAVIMAI IR PRIEMONĖS, ATLIEKANT DARBUS VEIKIANČIUOSE PASTATUOSE ARBA GRETA JŲ

Rangovas, turėdamas statybos įmonės atestatą, taisyklės vykdomiems darbams ir atestuotus specialistus (kuriems suteikta teisė eiti statybos vadovo bendrastatybiniais darbams ir specialiems darbams, numatytiems pagal projektą turi paruošti Statybos darbų technologijos projektą. Statybos darbų technologijos projektui ekspertizė nereikalinga nes statybos metu nėra atliekami specifiniai darbai.

Taip pat turi būti vykdomi aplinkosaugos ir trečiųjų asmenų interesų apsaugos reikalavimai ir sudarytas statybos darbų eiliškumo grafikas. Visi statybos darbai, kurie susiję su trečiaisiais asmenimis, turi būti derinami su jais ir gaunamas sutikimas iš jų.

Darbo laikas bei atskiri darbai (labai triukšmingų, dulkinų ir pan.) suderinami su eksploatuojančios įmonės Vadovybe. Pagal STR 1.04.04:2017 reikia siekti mechanizmų ir įrankių triukšmo ir kitų neigiamų poveikių (vibracijos) apribojimo, kad sumažinti neigiamą poveikį gretimybėms ir trečiųjų asmenų interesams.

## 12. DARBUOTOJŲ APSAUGOS IR SVEIKATOS TAISYKLĖS

Darbuotojų apsauga statybvietėje apibrėžiama taisyklėmis:

- „Saugos ir sveikatos taisyklės statyboje“

## 13. SPECIALŪS REIKALAVIMAI NEĮPRASTŲ STATYBOS DARBŲ TECHNOLOGIJAI BEI DARBŲ TECHNOLOGIJOS PROJEKTO RENGIMUI

Prieš statybos darbus turi būti paruoštas "Statybos darbų technologijos projektas" ir vykdomoms atskiroms statybos darbų rūšims turi būti parengtos "Statybos darbų technologinės kortelės", kuriose turi būti statybos darbų technologiniai aprašymai, montavimo schemas, gaminių stropavimo schemas, mechanizmų ir darbininkų išdėstymas, nurodyti darbuotojų saugos ir sveikatos reikalavimai su nurodytomis kolektyvinėmis ir asmeninėmis apsaugos priemonėmis;

Rengiant statybos darbų technologijos projektą, privaloma vadovautis statinio projektu, techninio projekto sprendiniais, statybos techniniais reglamentais, įmonės statybos taisyklėmis ir kitais galiojančiais normatyviniais dokumentais. Statybos darbų technologijos projekte turi būti pateikti konkretūs darbuotojų saugos ir sveikatos užtikrinimo sprendiniai.

## 14. STATINIO STATYBOS TECHNINĖS PRIEŽIŪROS ORGANIZAVIMO IR VYKDYMO TVARKA

### 14.1 REIKALAVIMAI STATINIO STATYBOS TECHNINĖS PRIEŽIŪROS GRUPĖS SUDĖČIAI IR KVALIFIKACIJAI

Atliekant statybos darbus techninę priežiūrą turi atlikti techninis prižiūrėtojas turintis teisę eiti neypatingojo gydymo paskirties statinio techninės priežiūros vadovo pareigas bei specialiųjų statybos darbų techninės priežiūros vadovo pareigas, kurio kvalifikacijos atestate numatyta šios darbo sritys:

- i. statinio elektros inžinerinių sistemų įrengimas;
- ii. statinio vandentiekio ir nuotekų šalinimo inžinerinių sistemų įrengimas;
- iii. statinio šildymo, vėdinimo ir oro kondicionavimo inžinerinių sistemų įrengimas
- iv. procesų valdymo ir automatizavimo sistemų įrengimas;
- v. gaisrinės saugos (signalizacijos) inžinerinių sistemų įrengimas

### 14.2 STATINIO STATYBOS TECHNINĖS PRIEŽIŪROS PERIODIŠKUMAS IR DARBO APIMTIS

Statybos darbai šiame objekte bus vykdomi neperraukiamai kiekvieną dieną, statybos techninė priežiūra turi būti vykdoma ne rečiau kaip du kartus per savaitę, prieš kiekvieno naujo technologinio proceso pradžią ir nemažiau kaip 999 darbo valandas pagal STR 1.04.04:2017 18 priedą.

EIL. NR.	PAVADINIMAS	MINIMALUS VALANDŲ SKAIČIUS
1.	Projekto nagrinėjimas	43
2.	Lauko vandentiekio, nuotekų šalinimo šilumos tiekimo tinklai	4
3.	Bandymai	64
4.	Laikančiosios konstrukcijos	104
5.	Stogas	15
6.	Fasadai ir langai	33
7.	Šildymo, vėdinimo ir oro kondicionavimo inžinerinė sistema	135
8.	Elektros inžinerinė sistema	125

DOKUMENTO ŽYMUO  20008-01-TP-SO-AR	LAPAS	LAPŲ	LAIDA
	16	19	0

9.	Elektroninių ryšių (telekomunikacijų) inžinerinė sistema	62
10.	Vandentiekio inžinerinė sistema	73
11.	Nuotekų šalinimo inžinerinė sistema	73
12.	Gaisro gesinimo sistemos	57
13.	Grindų pagrindų paruošimas ir betonavimas	6
14.	Apdailos darbai	22
15.	Statybos sklypo tvarkymas	32
16.	Dokumentacijos tvarkymas (paslėpti darbai, statybos produktų atitikties dokumentų, statybos žurnalų tvarkymas, aktų pasirašymas)	96
17.	Geodezinės nuotraukos tikrinimas	31
18.	Užbaigimo komisija	24

## 15. SAUGOS IR SVEIKATOS ŽENKLAI

Saugos ir (arba) sveikatos apsaugos ženklai - ženklai, teikiantys informaciją arba nurodymus vaizdiniu ženklu, spalva, šviečiančiu ženklu, garso signalu, žodiniu pranešimu, rankų ženklais apie konkretų objektą, veiklą, situaciją, saugos ir sveikatos apsaugos reikalavimus.

### Pagrindiniai ženklai:

- **draudžiamasis ženklas** - tai ženklas, draudžiantis elgtis taip, kad kiltų pavojus arba jis būtų sukeltas;
- **įspėjamasis ženklas** - ženklas, kuris įspėja apie riziką arba pavojų;
- **įpareigojamas ženklas** - ženklas, kuris nustato privalomą elgesį;
- **pirmosios pagalbos arba gelbėjimo ženklas** - ženklas, kuriuo nurodomi evakuaciniai išėjimai arba pateikiama informacija apie pirmosios pagalbos arba gelbėjimo priemones;
- **informacinis ženklas** - ženklas, kuris nurodo kitą saugos ir sveikatos apsaugos informaciją negu ženklai aprašyti aukščiau;

### Formos ir pavidalai:

- **vaizdinis ženklas** - ženklas, kuris geometrinės formos, spalvos ir piešinio arba piktogramos deriniu teikia tam tikrą informaciją ir kuris įrengiamas matomoje vietoje, pakankamai ryškiai apšviestas. - **papildomas vaizdinis ženklas** - ženklas, teikiantis papildomą informaciją ir naudojamas kartu su vaizdiniu ženklu;
- **saugos spalva** - spalva, kuriai suteikiama atitinkama saugos reikšmė;
- **simbolis arba piktograma** - iliustracija, kuri apibūdina situaciją arba nustato tam tikrą elgesį ir kuri nupiešta ant vaizdinio ženklo arba apšviesto paviršiaus;
- **šviečiantis ženklas** - ženklas, kurio šviesą skleidžiantis įtaisas pagamintas iš permatomos arba šviesą praleidžiančios medžiagos ir apšviestas iš vidaus arba užpakalinės sienelės ir atrodo kaip šviečiantis paviršius;
- **garso signalas** - sutartas garso signalas, skleidžiamas ir perduodamas tam tikslui skirtu įrenginiu, nenaudojant žmogaus balso arba jo imitacijos;
- **žodinis pranešimas** - nustatyto turinio pranešimas žodžiu žmogaus balsu arba žmogaus balso imitacija;
- **rankų ženklas** - nustatyti rankų ir (arba) plaštakų judesiai ir (arba) jų padėtis, duodant nurodymus darbuotojams, kurie atlieka manevravimo veiksmus, susijusius su rizika arba pavojumi.

## 16. STATYBOS NORMATYVINIAI DOKUMENTAI

Nuorodos į galiojančius normatyvinius dokumentus :

- STR 1.04.04:2017 „Statinio projektavimas, projekto ekspertizė“;
- STR 1.05.01:2017 „Statybą leidžiantys dokumentai. Statybos užbaigimas. Statybos sustabdymas. Savavališkos statybos padarinių šalinimas. Statybos pagal neteisėtai išduotą statybą leidžiantį dokumentą padarinių šalinimas“
- STR 1.06.01:2016 „Statybos darbai. Statinio statybos priežiūra“;
- STR 1.07.03:2017 „Statinių techninės ir naudojimo priežiūros tvarka. Naujų nekilnojamojo turto kadastro objektų formavimo tvarka“;
- Lietuvos Respublikos statybos įstatymas, 2017 m. birželio 30 d. Nr. XIII-591
- Reglamentuojamų statybos produktų sąrašas, 2017 m. vasario 7 d. Nr. D1-123;
- Darboviečių įrengimo statybvietėse nuostatos, 2009 m. gegužės 20 d. Nr. A1-346/D1-276;
- Lietuvos Respublikos civilinį kodeksas, 2016 m. gruodžio 8 d. Nr. XIII-64;
- Lietuvos Respublikos potencialiai pavojingų įrenginių priežiūros įstatymas, 1996 m. gegužės 2 d. Nr. I-1324;
- LR teritorijoje statomų požeminių tinklų ir komunikacijų geodezinių nuotraukų atlikimo tvarka, 2001 m. gegužės 15 d. Nr. 32;
- Saugos ir sveikatos taisyklės statyboje, 2011 m. birželio 21 d. Nr. V-131;
- Kėlimo kranų naudojimo taisyklės, 2010 m. rugsėjo 17 d. Nr. A1-425;
- Bendrosios priešgaisrinės saugos taisyklės, 2015 m. lapkričio 24 d. Nr. 1-345;
- Statybinių atliekų tvarkymo taisyklės, 2016 m. gegužės 26 d. Nr. D1-386;
- Lietuvos Respublikos darbo kodeksas, 2017 m. birželio 6 d. Nr. XIII-413;
- Elektros įrenginių įrengimo bendrosios taisyklės, 2017 m. spalio 18 d. Nr. 1-265;

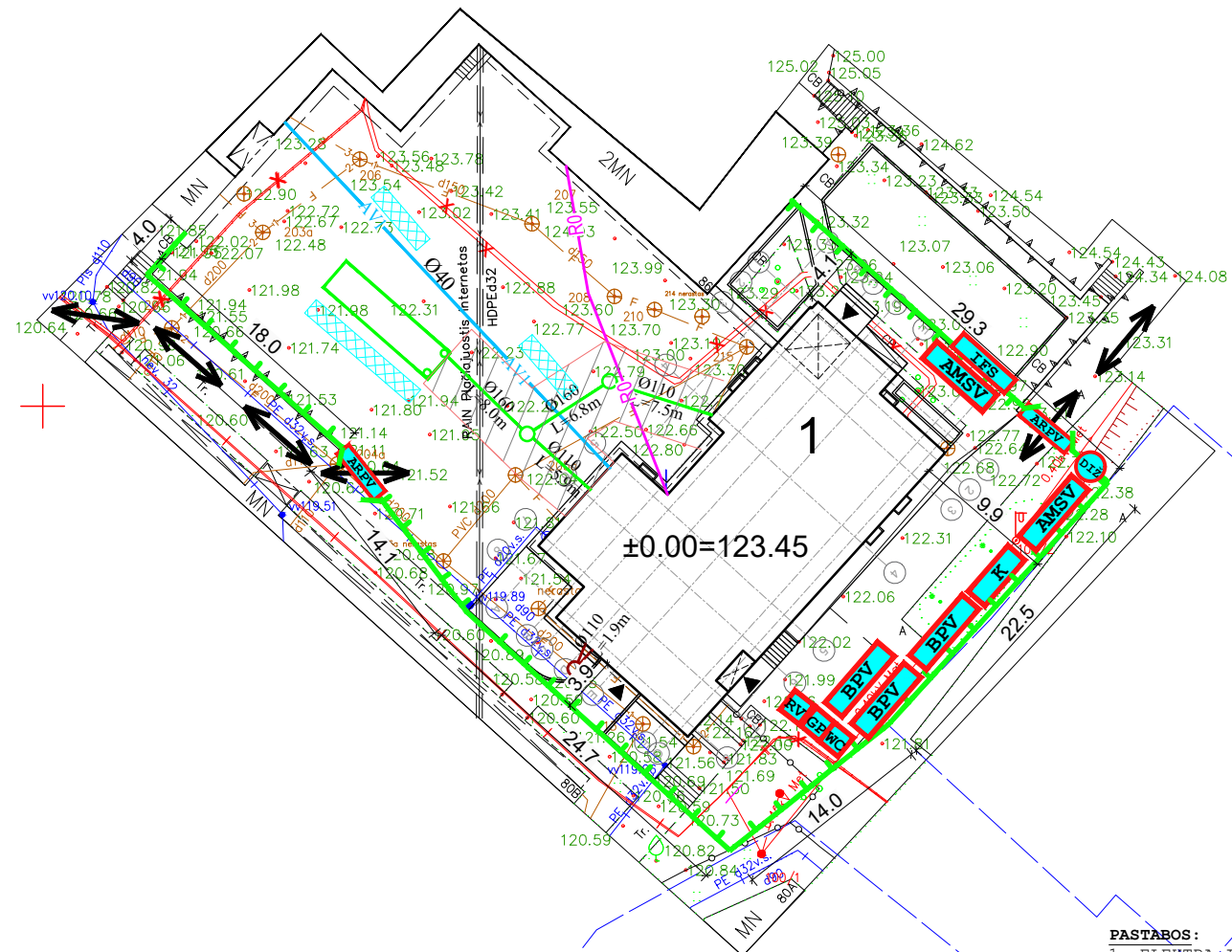
DOKUMENTO ŽYMUO	LAPAS	LAPŲ	LAIDA
20008-01-TP-SO-AR	17	19	0

EKSPLIKACIJA:

1 - kapitaliai remontuojamas statinys

±0.00=123.45 - absoliutinė altitudė

▲ - įėjimai į pastatą



- R0 - projektuojamas RKKS (ryšių kabelių kanalų sistema) vamzdis
- AV1 - anksčiau surojektuotas vandentiekio tinklas
- F1 - projektuojamas buitinių nuotekų tinklas
- L1 - projektuojamas lietaus nuotekų tinklas

SUTARTINIAI ŽYMĖJIMAI:

- BPV BUITINIŲ PATALPŲ ĮRENGIMO VIETA
- LAIKINAS APTVĖRIMAS
- ↔ STATYBOS TRANSPORTO JUDĖJIMO KRYPTIS
- SE GAISRINIS POSTAS
- IES INFORMACINIS SKYDAS (pakabinamas ant laikino statybvietės aptvėrimo tvoros)
- DIŽ SKYDAS SU DRAUDŽIAMAISIAIS IR ĮSPĖJAMAISIAIS ŽENKLAIS
- K STATYBINIŲ ATLIEKŲ KONTEINERIS
- WC KILNOJAMAS WC
- RV RŪKYMO VIETA
- ARPV AUTOMOBILIŲ RATŲ PLOVIMO VIETA (vieta mobili)
- GRUNTO SANDĖLIAVIMAS

PASTABOS:

1. ELEKTRA IR VANDUO STATYBOS LAIKOTARPIU PASIJUNGIAMA NUO ESAMŲ TINKLŲ PRIEŠ TAI SUSIDERINUS IR GAVUS TINKLŲ SAVININKŲ SUTIKIMUS IR ĮRENGIANT LAIKINUS APSKAITOS MAZGUS.
2. STATYBOS AIKŠTELES TERITORIJA STATYTOJAS RANGOVUI PRIVALO PERDUOTI PASIRAŠANT PERDAVIMO AKTĄ IR ATITINKAMAI ĮFORMINANT (BRĖŽINYS, TERITORIJOS IR ATSAKOMYBES RIBOS).
3. VISI ASMENYS STATYBVIETĖJE PRIVALO DĖVĖTI ASMENINES APSAUGOS PRIEMONES.
4. PRIEŠ STATYBOS DARBŲ PRADŽIA TURI BŪTI PARUŠTAS "STATYBOS DARBŲ TECHNOLOGIJOS PROJEKTAS" IR VYKDOMOMS ATSKIROMS STATYBOS DARBŲ RŪŠIMS TURI BŪTI PARENGTA "STATYBOS DARBŲ TECHNOLOGINĖS KORTELĖS", KURIOSE TURI BŪTI STATYBOS DARBŲ TECHNOLOGINIAI APRĄŠYMAI, MONTAVIMO SCHEMAS, GAMINIŲ STROPAVIMO SCHEMAS, MECHANIZMŲ IR DARBININKŲ IŠDĖSTYMAS, NURODYTA DARBUOTOJŲ SAUGOS IR SVEIKATOS SPRENDIMAI SU NURODYTOMIS KOLETYVINĖMIS IR ASMENINĖMIS APSAUGOS PRIEMONĖMIS.
5. STATYBOS EIGOJE PASTATAS 1-3 M ATSTUMU, PRIKLAUSOMAI NUO SITUACIJOS PAVOJINGUMO, APTVERIAMAS ĮSPĖJAMAJA JUOSTA STATYBOS OBJEKTE DIRBANT DAUGIAU NEI VIENAI ĮMONEI STATYBOS DARBUS PRIVALO PRIŽIŪRĖTI STATYBOS DARBŲ KOORDINATORIUS.
6. PO STATYBOS DARBŲ VISOS STATYBOS LAIKOTARPIU SUGADINTOS GERBŪVIO DANGOS ATSTATOMOS.

0	2021-05	Statybos leidimui, konkursui		
LAIDA	ISLEIDIMO DATA	LAIDOS STATUSAS. KEITIMO PRIEŽASTIS (JEI TAIKOMA)		
KVAL. PATV. DOK. NR.		UAB "T3M - 16" Tuskulėnų g. 33C-41, Vilnius Tel.: +370 65292199 El. p.: info@t3m16.com www.t3m16.com	STATINIO PROJEKTO PAVADINIMAS DALIES (1 D1/P) GYDYMO PASKIRTIES (7.12) PASTATO NR. 4199-3065-5018), VILNIAUS R. SAV., NEMENČINĖ, ŠVENČIONIŲ G. 86 (KAD. NR. 4160/0100:684) KAPITALINIO REMONTO PROJEKTAS	
26499	PV	M. Bružas	STATINIO NUMERIS IR PAVADINIMAS	
KVAL. PATV. DOK. NR.	<a href="http://www.sdo.lt">www.sdo.lt</a>	statybos darbų organizavimas	01 GYDYMO PASKIRTIES PASTATAS	
29978	PDV	Gintautas Barysas	DOKUMENTO PAVADINIMAS	LAIDA
			Statybvietės planas M 1:1000	0
LT	STATYTOJAS IR (ARBA) UŽSAKOVAS VŠĮ VILNIAUS RAJONO NEMENČINĖS POLIKLINIKA		DOKUMENTO ŽYMUO	LAPAS
			20008-01-TP-SO-B.01	LAPŲ
				18
				19



STATYBOS PRODUKCIJOS  
SERTIFIKAVIMO CENTRAS

Valstybės įmonė Statybos produkcijos sertifikavimo centras, įmonės kodas 110068926, Linkmenų g. 28, LT-08217 Vilnius

# KVALIFIKACIJOS ATESTATAS

Nr.29978

**Gintautas Barysas**

Suteikta teisė eiti ypatingojo statinio projekto dalies vadovo ir ypatingojo statinio projekto dalies vykdomo priežiūros vadovo pareigas.

Statiniai: gyvenamieji ir negyvenamieji pastatai, inžineriniai tinklai, susisiekimo komunikacijos, hidrotechnikos statiniai, kiti inžineriniai statiniai, taip pat minėti statiniai, esantys kultūros paveldo objekto teritorijoje, jo apsaugos zonoje, kultūros paveldo vietovėje.

Projekto dalis: pasirėngimo statybai ir statybos darbų organizavimo.



Direktorius

Valdemaras Gauronskis

20261

Išduotas 2018 m. balandžio 16 d.

Pirmą kartą išduotas 2012 m. rugsėjo 17 d.

Kvalifikacijos atestatų registras skelbiamas [www.spsc.lt](http://www.spsc.lt)