



MARIJAMPOLĖS SAVIVALDYBĖS ADMINISTRACIJA

Biudžetinė įstaiga, J. Basanavičiaus a. 1, 68307 Marijampolė, tel.: (+370 343) 90 011, 90 062,
el. p. administracija@marijampole.lt.

Duomenys kaupiami ir saugomi Juridinių asmenų registre, kodas 188769113

Tiekėjams

DĖL GAUTŲ RAŠYTINIŲ PAKLAUSIMŲ

Marijampolės savivaldybės administracija (toliau – Perkančioji organizacija) atviro (supaprastinto) konkurso būdu vykdo mokslo paskirties pastato (mokyklos) Mokolų g. 61-1, kapitalinio remonto darbų pirkimą (toliau – Pirkimas). Skelbimas apie Pirkimą 2025 m. gruodžio 16 d. paskelbtas Centrinėje viešųjų pirkimų informacinėje sistemoje <https://viesiejipirkimai.lt> (toliau – CVP IS), Pirkimo Nr. 5895143.

Informuojame, kad Perkančiosios organizacijos Viešųjų pirkimų nuolatinė komisija (toliau – Komisija), vadovaudamasi 2025 m. gruodžio 15 d. Komisijos posėdžio protokolu Nr. K-728 patvirtintų Pirkimo sąlygų (toliau – Pirkimo sąlygos) 88 punktu, 2026 m. sausio 6 d. posėdyje priėmė sprendimą teikti atsakymus į tiekėjo/-ų CVP IS susirašinėjimo priemonėmis pateiktus rašytinius prašymus:

1. Klausimas. Numatomas medžių kirtimas (20vnt), ar rangovas turi įsivertinti medžių atkuriamąją vertę? Jei taip, prašome nurodyti sumą.

Atsakymas į 1 klausimą. Preliminari projekte numatytų kirsti saugotinių želdinių atkuriamoji vertė sudaro 6 426,00 Eur.

Atkuriamoji vertė apskaičiuota remiantis tik projekte nurodytais želdinių kamienų skersmenimis ir rūšimis. Faktinė želdinių atkuriamoji vertė gali keistis, nes vietoje atlikus apžiūrą želdinių kamienų skersmenys ir (ar) rūšys gali skirtis nuo nurodytų projekte.

Taip pat skaičiuojant nebuvo įvertinta želdinių būklė ir inžinerinių tinklų buvimas, kurie gali turėti įtakos atkuriamosios vertės įkainiui.

2. Klausimas. Ar reikalingas pats bide ar tik bide dušelis? Projekte nurodomas tik bide dušelis.

Atsakymas į 2 klausimą. Tik bide dušelis.

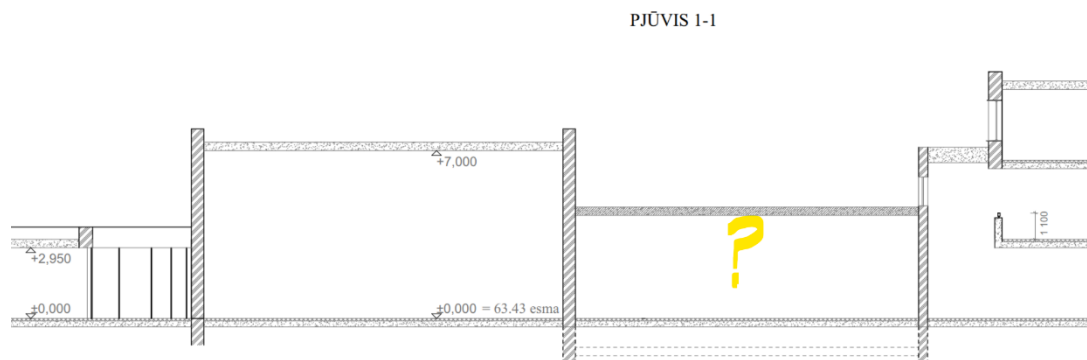
3. Klausimas. Kas daroma su laiptų aikštelėmis iš apačios? Kokie kiekiai?

Atsakymas į 3 klausimą. Laiptinės dažomos sienų spalva. Projekte paminėta, kiekiai įskaičiuoti.

4. Klausimas. Koks salės aukštis?

Atsakymas į 4 klausimą. Salės aukštis kintamas. Žiūr. kadastrinių matavimų bylą.

Apdailų kiekiai įskaičiuoti, aukščių perkritimai įvertinti.



5. Klausimas. Kokiose patalpose yra įrengiamos gipskartonio pertvaros? Bendrastatybiniuose planuose gipskartonio pertvarų sutartinis žymėjimas neatsispindi pačiame brėžinyje. Patikslinkite brėžinius ir sutartinius žymėjimus.

Atsakymas į 5 klausimą. Kadangi naujai įrengiamų pertvarų kiekis nėra ženklus, jos plane sužymėtos atskiru žymėjimu. Tai pertvaros san. mazguose, bendroje erdvėje 1-22 ir analogiškai kituose aukštuose.

6. Klausimas. Prašome atsakyti, kokio tipo įspėjamieji paviršiai silpnaregiams turi būti įrengti, pastato viduje, prieš lifthus, laiptų aikštelių viršuje bei apačioje (taktilinis paviršius iš pavienių NP kauburėlių montuojamų į grindis ar ant paviršių klijuojamos minkštos PVC plytelės su taktiliniu raštu)? Patikslintose techninėse specifikacijose pateikiami tik kauburėlių matmenys ir atstumai tarp jų, bet neįvardinama medžiaga iš kurios jie turi būti pagaminti.

Atsakymas į 6 klausimą. TS papildytos informacija apie taktilinius paviršius. Prieš lifthus numatyta 1,50x1.50 m ryškios dangos plotas. Sąnaudų žiniaraščiuose yra informacija apie dangą.

7. Klausimas. Ar yra reikalinga ant laiptų pakopų įrengti vizualinius indikatorius? Jei taip, prašome pateikti jų technines specifikacijas ir įtraukti šį darbą į SA dalies darbų kiekių žiniaraštį.

Atsakymas į 7 klausimą. Vizualiniai indikatoriai numatyti laiptinėse ties pirmą ir paskutinę pakopomis. Medžiagiškumas ir tipas nurodytas patikslintose techninėse specifikacijose.

8. Klausimas. SA dalies techninių specifikacijų 7.3. "Plėvelė ir žaliuzės langams" punkte nurodoma, kad sanitarinėse ir kitose patalpose langai turi būti padengti matine dekoratyvine ar apsaugine plėvele. Taip pat nurodoma, kad plėvelė turi būti klijuojama ant visų stiklinių atitvarų, kurios yra žemiau 80 cm virš grindų lygio. Projekto darbų kiekių žiniaraštis šių plėvelių klijavimą numato tik vidaus stiklinėms vitrinoms. Ar tiekėjas turi įsivertinti skaidrių atitvarų klijavimą plėvelėmis, kuris nepatenka į SA darbų kiekio žiniaraščio vidaus vitrinų įrengimo kiekius? Jeigu atsakysite teigiamai, prašome pateikti preliminarius darbų kiekius.

Atsakymas į 8 klausimą. Plėvelių klijavimo WC patalpose darbai derinami su užsakovu ir rangovu įvertinus poreikį pagal faktą.

9. Klausimas. Prašome tikslinti naujai įrengiamų laiptinių turėklų ir porankio atriume sprendinius, pateikti principines montavimo detales, nes SA dalies aiškinamajame rašte numatyti turėklų sprendiniai skiriasi nuo SA dalies darbų kiekių žiniaraštyje aprašomų laiptinių turėklų ir porankių atriume. Taip pat, nei aiškinamajame rašte nei darbų kiekių žiniaraštyje, pateikiami turėklai netenkina projekto SA dalies techninių specifikacijų 8 punkte "Turėklų pritaikymas esamose laiptinėse žmonėms su negalia (ŽN)" keliamų reikalavimų.

Pastabos turėklų sprendiniams būtų: turėklams numatytas įrengti tik viengubas porankis; nėra numatyta atskiro porankio įrengimo prie laiptinės sienos; Numatyti 70x70 mm ažuolo masyvo (pagal DKŽ) ar 40 x100 medienos (SA., AR., 7.6 punktas) porankiai neatitinka 8.4. "Rekomenduojamas porankio profilis" punkte keliamų reikalavimų. Skiriasi turėklų plieninės konstrukcijos, aiškinamajame rašte numatomi 12x12 mm, o SA darbų kiekių žiniaraštyje 15x15 mm vertikalūs laikantys strypai. Nėra aišku ar vertikalūs porankių strypai ant laiptų pakopų montuojami kelis strypus apjungiant į kasetes ar kiekvienas strypas prie laiptasijos montuojamas individualiai.

Atsakymas į 9 klausimą. Laiptų turėklų sprendiniai numatyti aukštų planuose ir pjūviuose. Pagal STR reikalavimus, jeigu yra prieštaravimų tarp informacijos pateikimo, pagal svarbą preoritetas skiriamas TS, brėžiniams ir t.t. Dėl parankų aplink atriumą detalumo rangovas esamą situaciją įvertiną vietoje. Esamas sprendimas nekeičiamas, atnaujinamos medžiagos. Turėklų sprendiniai ir tvirtimas laiptinėse detalizuojamas darbo projekto metu. Pridedami aukštų planai, pjūviai, atnaujintos TS ir sąnaudų žiniaraštis.

10. Klausimas. Projekto SA dalyje yra numatoma įrengti 255 m² gipso kartono pertvarų (žiūr. „Statinio architektūros dalies (SA) sąnaudų kiekių žiniaraštis“, 3 pozicija). Prašome pateikti gipso kartono pertvarų detales. Taip pat, prašome perkančiosios organizacijos, kaip atsakymo nenurodyti SA dalies techninių specifikacijų punkto „3.2. Gipso kartono pertvaros.“ nes jame pateikiami 6 tipų gipso kartono pertvarų aprašymai, o būtent kurio tipo pertvaros yra perkamos, tam punkte nėra nurodyta.

Atsakymas į 10 klausimą. Techninėse specifikacijose nurodyta konkreti pertvarų įrengimo detalė.

11. Klausimas. Pirkimo sąlygų priedo Nr.3, 4 punkte „Atsakymai į tiekėjų klausimus“ atsakyme į 9 klausimą teigiama „Pateikiame priede. Brėžinys Vitrinų išklotinės“. Prie pirkimo dokumentų yra pateiktas priedas „4_03 Stiklo pertvaros išklotinė“ kuriame pateikta tik 1 vnt. (apie 11,52 m²) stiklo pertvaros preliminarūs sprendiniai, kurie netenkina projekto reikalavimų „durų plotis 1,2 m (atidaromos dalies plotis)“, kai pateiktoje išklotinėje vaizduojamas tik 1 m. Prašome perkančiosios organizacijos:

a) Pateikti visų pastate montuojamų vidaus vitrinų išklotines, kur matytųsi preliminarus jų suskirstymas, durų plotis, tvirtinimo būdas.

b) Prašome pateikti tikslias vidaus vitrinų technines specifikacijas, iš kurių būtų aiškiai suprantama kokio tipo gaminyje turi būti siūlomas šiam pirkimui (skaidrus užpildas vieno stiklo ar paketinis, aliuminio rėmo ar berėmės vitrinos, kokie priešgaisriniai reikalavimai keliami vitrinai, koks priešgaisrinių vitrinų kiekis).

c) Kokio tipo furnitūra (spynos, vyriai, rankenos, pritraukėjai ir kita) turi būti montuojami į vitrinų duris.

Atsakymas į 11 paklausimą. Visi numatomi vitrinų tipai yra pateikti. Informacija papildyta brėžiniuose, sąnaudų žiniaraščiuose.

12. Klausimas. Pirkimo sąlygų priedo Nr.3, 4 punkte „Atsakymai į tiekėjų klausimus“ atsakyme į 9 klausimą teigiama „Pateikiame priede. Brėžinys Vitrinų išklotinės“ numatoma vidaus vitrinas montuoti į gipskartonio kaktą, nuleistą nuo lubų. Kadangi, pagal projekto reikalavimus, vidinės stiklo pertvaros turi tenkinti priešgaisrinius reikalavimus, norime perkančiosios organizacijos paklausti:

a) Ar virš vidaus vitrinų įrengiama gipso kartono kakta taip pat turi tenkinti priešgaisrinius reikalavimus, ar šių kaktų įrengimas yra įtrauktas į gipso kartono pertvarų kiekį? Pateikite gipso kartono kaktos virš vidaus vitrinų sprendinius ir jeigu jie nėra įtraukti į konkursinių darbų žiniaraščių kiekius, prašome jais papildyti konkursinius darbų kiekių žiniaraščius.

b) Jeigu vidaus vitrinos montuojamos į gipso kartono pertvaras, ar toms pertvaroms taip pat keliami atsparumo ugniai reikalavimai kaip ir vidaus vitrinoms? Jeigu atsakymas yra teigiamas, prašome pateikti priešgaisrinių gipso kartono pertvarų kiekį ir sprendinius.

Atsakymas į 12 klausimą. Sprendinius dėl gipskartonio kaktos numatoma tikslinti darbo projekto metu. Dėl nedidelio patalpų aukščio, galbūt darbo projekto metu bus priimtas ir kitoks vitrinų (tvirtinimo) variantas. TP projekte pateiktas kaip vienas iš galimų sprendimo būdų. Pertvaros (tame tarpe ir formuojamos g/k „kaktos“ ir vitrinos turi atitikti GS reikalavimus. Šie kiekiai į sąnaudų žiniaraštį neįtraukti.

Į sąnaudų žiniaraščius įtraukti ir detalizuoti skirtingi stiklinių vitrinų variantai, Nurodyta atitikti GS reikalavimams.

13. Klausimas. Pirkimo sąlygų priedo Nr.3, 4 punkte „Atsakymai į tiekėjų klausimus“ atsakyme į 22 klausimą teigiama „Turėkluose LED įrengimas numatytas. Informacija yra SA Aiškinamajame rašte.“, tame pačiame SA dalies skyriuje „Laiptinių remontas“ nurodyta, kad ties strypais numatomos informacinės aplikacijos – „kalbančios laiptinės“. Pateikite į porankius montuojamų LED šviestuvų ir papildomai ties strypais montuojamų informacinių aplikacijų „kalbančios laiptinės“ technines specifikacijas, kiekius ir principinius montavimo sprendinius.

Atsakymas į 13 klausimą. Kadangi lygiagrečiai parengti du projektai – Kapitalinio remonto ir vidaus patalpų interjero projektas su baldų sprendiniais, „Kalbantys laiptai“ - detalės įtrauktos į interjero projekto dalį. Statybų rangovui reikia įvertinti LED apšvietimą turėkluose. Led šviestuvų kiekis į bendrą šviestuvų sąmatą įtrauktas. Sprendiniai detalizuojami darbo projekto metu.

14. Klausimas. Projekto SA dalies darbų kiekių žiniaraštis numato 24 m² „HPL sanitarinių mazgų pertvarų“ įrengimą. Manome, kad pateiktas kiekis yra per mažas, nes panašų kiekį suskaičiuojame vienoje WC patalpoje. Prašome patvirtinti, kad teikdamas kainos pasiūlymą tiekėjas turi įsivertinti tik 24 m² HPL WC pertvarų. Kitokiu atveju, prašome tikslinti perkamų HPL pertvarų kiekį, kad visi pirkime dalyvaujantys tiekėjai šių darbų apimtį vertintųsi vienodai.

Atsakymas į 14 klausimą. HPL pertvaros numatomos WC patalpose 2-33, 3-35. Kadangi pertvaros nemontuojamos iki viršaus, nurodytas kiekis yra teisingas.

15. Klausimas. Pateiktas klausimas ir atsakymas:

„8. Klausimas. SA dalyje PRB/MM/24/009-TP-SA-BR-7 brėžinyje patalpos 1-81, 1-82, 1-71 pagal žymėjimą nurodytos „Medžio masyvo ažuolinės grindys, impregnuotos“. Tokios grindys nenumatytos darbų kiekių žiniaraštyje, AR ir TS. Patikrinkite kokios grindys ten reikalingos, jei medinės, pateikite specifikacijas ir atnaujinkite kiekių žiniaraštį. Medinės grindys Bfl-s1 klasės yra labai riboto pasirinkimo ir didelės kainos – patikrinkite ar tikrai būtina.

	Medžio masyvo ažuolinės grindys, impregnuotos iki B _{FL} -s1
--	--

Atsakymas į 8 klausimą. Žiniaraštis papildytas, TS atnaujintos TS -5.5.“

Su atsakymais nepateiktos medžio masyvo ažuolinių grindų techninės specifikacijos, be specifikacijų nėra galimybės apsiklausti medžiagų tiekėjų. Prašome pateikti šių grindų technines specifikacijas.

Atsakymas į 15 klausimą. Pridedame atnaujintas technines specifikacijas.

16. Klausimas. Su atsakymais pateiktas I aukšto planas yra tuščias lapas, prašome pateikti I aukšto planą.

Atsakymas į 16 klausimą. Pridedame I aukšto planą.

17. Klausimas. Su atsakymais nepateiktos techninės specifikacijos:

„Atsakymas į 9 klausimą. Užsakovo manymu, visus trečiame aukšte esančius stoglangius reiktų užtaisyti polikarbonato plokštėmis. Sąnaudų žiniaraštis ir TS 4.3 patikslinti.

Atsakymas į 18 klausimą. Grafinis žymėjimas patikslintas brėžiniuose. Informacija patikslinta TS.

Atsakymas į 21 klausimą. Techninės specifikacijos ir sąnaudų žiniaraštis patikslinti.“

Atsakymas į 17 klausimą. Pateikiame atnaujintus dokumentus.

Vadovaujantis Pirkimo sąlygų 89 punktu, Pasiūlymų arba paraiškų dalyvauti pirkime pateikimo terminas nukeliamas iš „Data: 2026-01-13 / Vietos laikas: 09:00“ į „Data: 2026-01-15 / Vietos laikas: 09:00“ ir Susipažinimo su pasiūlymais data terminas nukeliamas iš „Data: 2026-01-13/ Vietos laikas: 09:30“ į „Data: 2026-01-15 / Vietos laikas: 09:30“.

Administracijos direktorius

Nerijus Mašalaitis

Viktorija Griškaitė, +370 343 90034, viktorija.griskaite@marijampole.lt

DETALŪS METADUOMENYS	
Dokumento sudarytojas (-ai)	Marijampolės savivaldybės administracija
Dokumento pavadinimas (antraštė)	Dėl gautų rašytinių paklausimų
Dokumento registracijos data ir numeris	2026-01-06 Nr. SA-130 (35.3 Mr)
Dokumento gavimo data ir dokumento gavimo registracijos numeris	-
Dokumento adresatas (-ai)	Tiekėjai
Dokumento specifikacijos identifikavimo žymuo	ADOC-V1.0
Parašo paskirtis	Pasirašymas
Parašą sukūrusio asmens vardas, pavardė ir pareigos	Nerijus Mašalaitis Administracijos direktorius
Parašo sukūrimo data ir laikas	2026-01-07 07:54
Parašo formatas	Einamojo galiojimo (XAdES-EPES)
Laiko žymoje nurodytas laikas	
Informacija apie sertifikavimo paslaugų teikėją	ADIC CA ECC
Sertifikato galiojimo laikas	2024-11-18 09:47 - 2028-11-17 09:47
Informacija apie būdus, naudotus metaduomenų vientisumui užtikrinti	-
Pagrindinio dokumento priedų skaičius	0
Pagrindinio dokumento pridedamų dokumentų skaičius	0
Programinės įrangos, kuria naudojantis sudarytas elektroninis dokumentas, pavadinimas	Elpako v.20251219.1
Informacija apie elektroninio dokumento ir elektroninio (-ių) parašo (-ų) tikrinimą (tikrinimo data)	Tikrinant dokumentą nenustatyta jokių klaidų (2026-01-07)
Elektroninio dokumento nuorašo atspausdinimo data ir ją atspausdinęs darbuotojas	2026-01-07 nuorašą suformavo Viktorija Griškaitė
Paieškos nuoroda	-
Papildomi metaduomenys	Nuorašą suformavo 2026-01-07 Dokumentų valdymo sistema „Kontora“