

**PROJEKTO
PAVADINIMAS:**

SPECIALIOSIOS PASKIRTIES (KAREIVINIŲ) IR SANDĒLIAVIMO PASTATŲ PAKRUOJO
G. 49, ŠIAULIUOSE, TVARKYBOS DARBŲ IR KAPITALINIO REMONTO PROJEKTAS



STATYBOS RŪŠIS:	Kapitalinis remontas
STATYBOS VIETA:	Pakruojo g. 49, Šiauliai
STATINIO KATEGORIJA:	Ypatingas
STADIJA:	Techninis projektas, 2124-TP
TOMAS:	XVII
DALIS:	Pasirengimo statybai ir statybos darbų organizavimo dalis

UŽSAKOVAS:	Infrastruktūros valdymo agentūra, Giedraičių g. 41, LT-09303 Vilnius
STATYTOJAS:	Lietuvos kariuomenė, Šv. Ignoto g. 8, LT-01144 Vilnius

	UAB „PROJEKTŲ RENGIMO CENTRAS“
	Įmonės kodas 3006 12420 Žemaitės g. 21, LT-03118 Vilnius tel. nr. (8 5) 231 4672 faks. nr. (8 5) 276 0037 el. pašto adr. info@prc.lt

	Direktorius	Mindaugas Čepulis	
A 1132 0869	Projekto vadovas	Ramūnas Buitkus	
36640	Projekto dalies vadovas	Tadeuš Meškunec	

VILNIUS, 2023

Pasirengimo statybai ir statybos darbų organizavimo dalies (bylos)

turinys

Brėž. Nr.	Lapų sk.	Laida	Brėžinio pavadinimas
			A. Tekstinė dalis
2124-TP-SO-SO-BSŽ	1	A	Bylos (segtuvo) sudėties žiniaraštis
2124-TP-SO-SO-PSŽ	1	A	Projekto sudėties žiniaraštis
2124-TP-SO-SO-SS	1	A	Situacijos schema
2124-TP-SO-SO-AR	29	A	Aiškinamasis raštas
			B. Grafinė dalis
2124-TP-SO-SO-01	1	A	Statybvietės planas, M 1:500

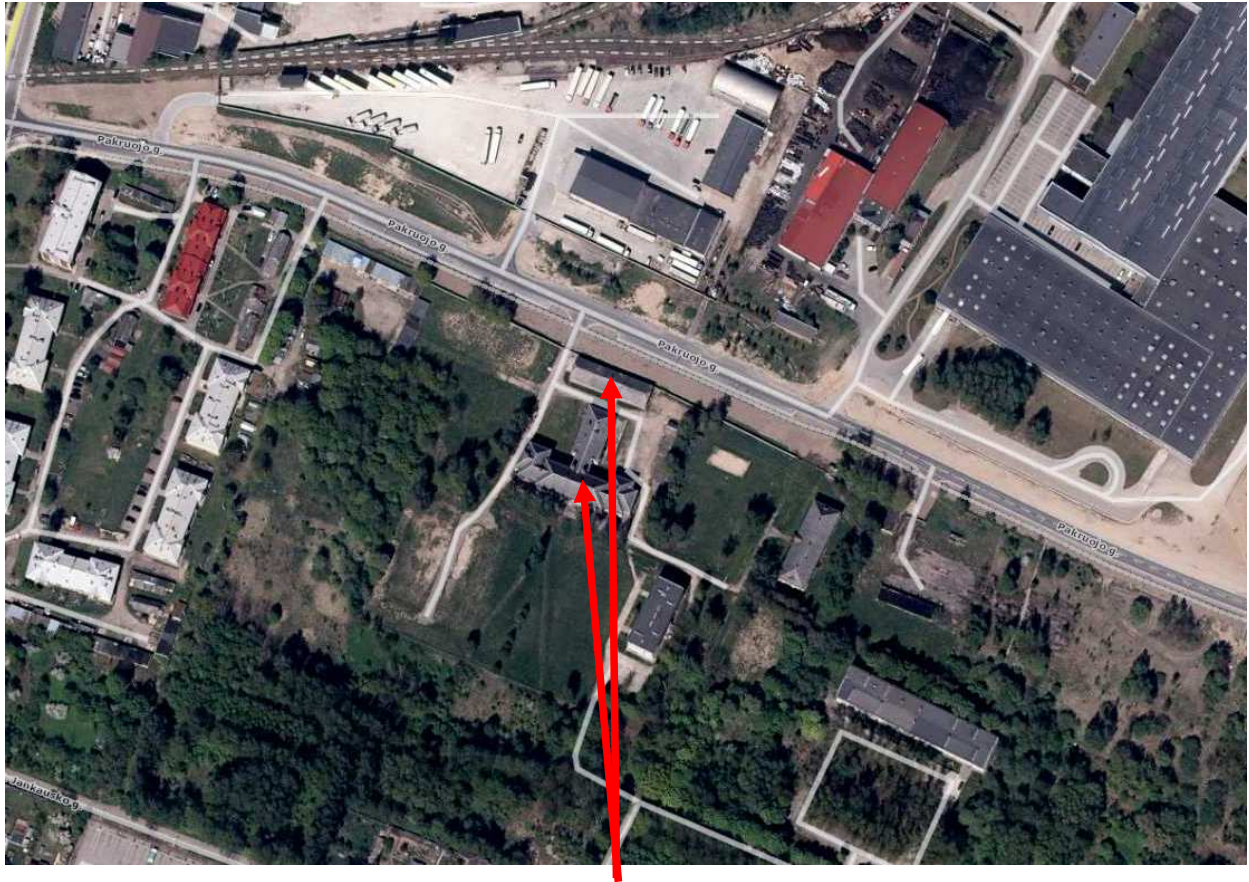
A	2023	Atnaujintos įrašų lentelės: pakeistas užsakovas, pridėtas statytojas			
LAIDA	ŠLEIDIMO DATA	LAIDOS STATUSAS. KEITIMO PRIEŽASTIS (JEI TAIKOMA)			
KVAL. PATV. DOK. NR.		UAB „Projektų rengimo centras“, Žemaitės g. 21, Vilnius, LT-03118 Tel./Fax.: (8 5) 276 0037	STATINIO PROJEKTO PAVADINIMAS Specialiosios paskirties (kareivinių) ir sandėliavimo pastatų Pakruojo g. 49, Šiauliuose, tvarkybos darbų ir kapitalinio remonto projektas		
A 1132 0869	PV	R. Buitkus	STATINIO PAVADINIMAS Kareivinių pastatas (7.16); Sandėlis (7.9)		
36640	PDV	T.Meškunec			
			DOKUMENTO PAVADINIMAS	Laida	
			Bylos (segtuvo) sudėties žiniaraštis	A	
Kalba	Užsakovas: Infrastruktūros valdymo agentūra, Giedraičių g. 41, LT-09303 Vilnius Statytojas: Lietuvos kariuomenė, Šv. Ignoto g. 8, LT-01144 Vilnius		DOKUMENTO ŽYMUO	Lapas	Lapų
LT			2124-TP-SO-BSŽ	1	1

Projekto sudėties žiniaraštis

1.	Bendroji dalis	2124-TP-BD	Tomas I
2.	Sklypo planas	2124TP-SP	Tomas II
3.	Statinio architektūra	2124-TP-SA	Tomas III
4.	Statinio konstrukcijos	2124-TP-SK	Tomas IV
5.	Lauko vandentiekis ir nuotekų šalinimas	2124-TP-LVN	Tomas V
6.	Vandentiekis ir nuotekų šalinimas	2124-TP-VN	Tomas VI
7.	Lauko šilumos tinklai	2124-TP-LŠT	Tomas VII
8.	Šilumos punktas	2124-TP-ŠP	Tomas VIII
9.	Šildymas, vėdinimas ir oro kondicionavimas	2124-TP-ŠVOK	Tomas IX
10.	Elektrotechnika	2124-TP-E	Tomas X
11.	Lauko elektroniniai ryšiai	2124-TP-LER	Tomas XI
12.	Elektroniniai ryšiai	2124-TP-ER	Tomas XII
13.	Apsauginė signalizacija	2124-TP-AS	Tomas XIII
14.	Gaisrinė signalizacija	2124-TP-GSS	Tomas XIV
15.	Procesų valdymas ir automatizacija	2124-TP-PVA	Tomas XV
16.	Gaisrinė sauga	2124-TP-GS	Tomas XVI
17.	Pasirengimas statybai ir statybos darbų organizavimas	2124-TP-SO	Tomas XVII
18.	Statybos skaičiuojamosios kainos nustatymas	2124-TP-SSK	Tomas XVIII

A	2023	Atnaujintos prašų lentelės: pakeistas užsakovas, pridėtas statytojas			
LAIDA	IŠLEIDIMO DATA	LAIDOS STATUSAS. KEITIMO PRIEŽASTIS (JEI TAIKOMA)			
KVAL. PATV. DOK. NR.		UAB „Projektų rengimo centras“, Žemaitės g. 21, Vilnius, LT-03118 Tel./Fax.: (8 5) 276 0037		STATINIO PROJEKTO PAVADINIMAS Specialiosios paskirties (kareivinių) ir sandėliavimo pastatų Pakruojo g. 49, Šiauliuose, tvarkybos darbų ir kapitalinio remonto projektas	
A 1132 0869	PV	R. Buitkus		STATINIO PAVADINIMAS Kareivinių pastatas (7.16); Sandėlis (7.9)	
36640	PDV	T.Meškunec			
				DOKUMENTO PAVADINIMAS Projekto sudėties žiniaraštis	Laida A
Kalba	Užsakovas: Infrastruktūros valdymo agentūra, Giedraičių g. 41, LT-09303 Vilnius Statytojas: Lietuvos kariuomenė, Šv. Ignoto g. 8, LT-01144 Vilnius		DOKUMENTO ŽYMUO	Lapas	Lapų
LT			2124-TP-SO-PSŽ	1	1

SITUACIJOS SCHEMA



Statybvietės vieta
Specialiosios ir sandėliavimo paskirties pastatai
Pakruojis g. 49, Šiauliai

A	2023	Atnaujintos įrašų lentelės: pakeistas užsakovas, pridėtas statytojas		
LAIDA	ŠLEIDIMO DATA	LAIDOS STATUSAS. KEITIMO PRIEŽASTIS (JEI TAIKOMA)		
KVAL. PATV. DOK. NR.		UAB „Projektų rengimo centras“, Žemaitės g. 21, Vilnius, LT-03118 Tel./Fax.: (8 5) 276 0037		STATINIO PROJEKTO PAVADINIMAS Specialiosios paskirties (kareivinių) ir sandėliavimo pastatų Pakruojis g. 49, Šiauliuose, tvarkybos darbų ir kapitalinio remonto projektas
A 1132 0869	PV	R. Buitkus		STATINIO PAVADINIMAS Kareivinių pastatas (7.16); Sandėlis (7.9)
36640	PDV	T.Meškunec		DOKUMENTO PAVADINIMAS Situacijos schema
Kalba	Užsakovas: Infrastruktūros valdymo agentūra, Giedraičių g. 41, LT-09303 Vilnius Statytojas: Lietuvos kariuomenė, Šv. Ignoto g. 8, LT-01144 Vilnius		DOKUMENTO ŽYMUO	Lapas Lapų
LT			2124-TP-SO-SS	1 1

AIŠKINAMASIS RAŠTAS

1. BENDROJI DALIS

Projekto A laida išleidžiama užsakovo pageidavimu. Remiantis Infrastruktūros valdymo agentūros raštu IS-938, Šilumos tiekimo dalies sprendiniai suskirstyti į du etapus. Remiantis LR Krašto apsaugos ministro įsakymu Nr. V-247, atnaujintos įrašų lentelės. Pakeistas užsakovas, pridėtas statytojas.

Specialiosios paskirties (kareivinių) ir sandėliavimo pastatų Pakruojo g. 49, Šiauliuose, tvarkybos darbų ir kapitalinio remonto projekto pasirengimo statybai ir statybos darbų organizavimo dalis parengta vadovaujantis Lietuvoje veikiančiais normatyviniais dokumentais bei projekto brėžiniais.

Paruošto techninio projekto sprendiniai atitinka privalomiesiems dokumentams ir esminiams statinio reikalavimams pagal STR 1.04.04:2017 „Statinio projektavimas, projekto ekspertizė“.

Klimatologinės sąlygos.

Pagal RSN 156-94 „Statybinė klimatologija“ duomenis, Šiaulių mieste yra sekanti klimatinė sąlyga:

- a) vidutinė metinė oro temperatūra- +6,0 °C;
- b) santykinis metinis oro drėgnumas- 80%;
- c) vidutinis metinis kritulių kiekis - 600 mm;
- d) maksimalus paros kritulių kiekis (absoliutus maksimumas) – 63,1 mm;
- e) vyraujančios stipriausių vėjų kryptys: sausio mėn.- P, PV, V; liepos mėn.- iš PV, V, ŠV;
- f) vidutinis metinis vėjo greitis- 3,2 m/s;
- g) skaičiuojamasis vėjo greitis prie žemės paviršiaus (H=10m), galimas vieną kartą per 50 metų- 18 m/s.

Pagal STR 2.05.04:2003 „Poveikiai ir apkrovos“ Šiauliai priskiriami I-ajam vėjo apkrovos rajonui su pagrindine ataskaitine vėjo greičio reikšme 24 m/s. Skaičiuojamasis vėjo greitis priimtas su k-1,3;

Pagal STR 2.05.04:2003 „Poveikiai ir apkrovos“ Šiauliai priskiriami I-ajam sniego apkrovos rajonui su sniego antžeminės apkrovos charakteristine reikšme 1.2 kN/m². Skaičiuojamoji sniego apkrova priimta su k-1,3.

Projektui rengti naudotos licencijuotos programinės įrangos sąrašas pagal projekto dalis pateiktas projekto bendrojoje dalyje.

Paveldosauga.

Karininkų namovė įrašyta į nekilnojamojo kultūros vertybių registrą, unikalus objekto kodas 40674

Vertingųjų savybių pobūdis: Architektūrinis (lemiantis reikšmingumą svarbus).

Geologinės sąlygos.

Projektu numatoma remontuoti esamą pastatą bei atlikti vidaus darbus, todėl geologinės sąlygos nenustatomos.

Hidrogeologinės sąlygos.

Projektu numatoma remontuoti esamą pastatą bei atlikti vidaus darbus, todėl hidrogeologinės sąlygos nenustatomos.

A	2023	Atnaujintos įrašų lentelės: pakeistas užsakovas, pridėtas statytojas		
LAIDA	ŠLEIDIMO DATA	LAIDOS STATUSAS. KEITIMO PRIEŽASTIS (JEI TAIKOMA)		
KVAL. PATV. DOK. NR.		UAB „Projektų rengimo centras“, Žemaitės g. 21, Vilnius, LT-03118 Tel./Fax.: (8 5) 276 0037	STATINIO PROJEKTO PAVADINIMAS Specialiosios paskirties (kareivinių) ir sandėliavimo pastatų Pakruojo g. 49, Šiauliuose, tvarkybos darbų ir kapitalinio remonto projektas	
A 1132 0869	PV	R. Buitkus		STATINIO PAVADINIMAS Kareivinių pastatas (7.16); Sandėlis (7.9)
36640	PDV	T.Meškunec		
				DOKUMENTO PAVADINIMAS Aiškinamasis raštas
				Laida A
Kalba	Užsakovas: Infrastruktūros valdymo agentūra, Giedraičių g. 41, LT-09303 Vilnius		DOKUMENTO ŽYMUO	Lapas
LT	Statytojas: Lietuvos kariuomenė, Šv. Ignoto g. 8, LT-01144 Vilnius		2124-TP-SO-AR	Lapų 1 29

Esama situacija.

Projektuojama sklypo teritorija yra Šiauliuose. Numatoma atlikti tvarkybos darbus ir remontuoti sklype esamą 8-ojo pėstininkų Kauno kunigaikščio Vaidoto pulko karininkų ramovės pastatą (unik.nr. 2993-4006-4032). Numatoma remontuoti ir sklype esantį sandėliavimo pastatą (unik.nr. 2993-4006-4046).

Projektuojamas sklypas yra Pakruojo gatvėje, sklypo numeris – 49 (sklypo unik.nr.: 4400-5377-1556). Patekimas į sklypą organizuojamas šiaurės vakarų sklypo dalyje pro kaimyninį kareivinių sklypą, su kuriuo ribojasi ir iš kitų sklypo pusių. Remontuojamas karininkų ramovės pastatas stovi sklypo pietinėje ir centrinėje sklypo dalyje, sandėlis – šiaurinėje.

Projektuojamame sklype nėra medžių ar krūmų, kareivinių paskirties objektų teritorijose turi būti geras matomumas, numatoma dalį sklypo apželdinti veja.

Ramovės vakarinėje ir rytinėje pusėse projektuojamos 9 ir 18 vietų stovėjimo aikštelės, 2 iš jų elektromobiliams. Palei projektuojamą įvažiavimą, automobilių stovėjimo aikšteles, remontuojamus pastatus numatoma pėsčiųjų takų infrastruktūra.

Projektuojamoje teritorijoje sklypas yra su nedideliu nuolydžiu, reljefo skirtumas per 70 metrų yra apie 1 metrą.

Esamų statinių būklės įvertinimas.

Šiuo projektu remontuojamas 8-ojo pėstininkų Kauno kunigaikščio Vaidoto pulko karininkų ramovės pastatas (40674) statytas 1939-40m.

Pastatas yra išilginių ir skersinių laikančių sienų tinklo. Pastato dalis tarp ašių „H-J“ eksploatuojamas pusrūsis. Kitoje pastato dalyje rūšio nėra. Pastatas su neeksploatuojama pastoge, stogas daugiašlaitis, valminis. Pastato planinė struktūra yra dviejų sujungtų stačiakampių, dviejų aukštų.

Pamatai juostiniai. Aukštis iki gatvės lygio nustatytas ~84-110 cm iki cokolio. Cokolis keraminių plytų mūro, aukštis - kintamas, tinkuotas iš lauko pusės. Viso pastato perimetru cokolio tinkas pažeistas drėgmės ir druskų, bei biopažeidėjų. Tarp cokolio ir sienos mūro aptikti vertikalios hidroizoliacijos pėdsakai. Įrengta vagelė ~5 cm skirianti sieną ir cokolį. Nuogrinda įrengta viso pastato perimetru, betoninė, plotis ~0,5-1 m. Nuogrindos betonas sutrūkinėjęs, ištrupėjęs, apneštas samanomis ir žole.

Lauko sienos keraminių plytų mūro, ~51,0 cm storio. Sienos tinkuotos iš lauko ir vidaus. Lauko tinkas ~2-3 cm storio, ne kartą dažytas. Tinkas būdingas to laiko statybai, standartinis, lygus. Daugiau nei 50 proc. pažeistas drėgmės, erodavęs. Ties sienų sandūromis tinkas visiškai nukritęs, matosi atviras plytų mūras. Kitose vietose atšokęs nuo pagrindo, keistinas. Tinkas iki palangių užterštas druskomis. Instrumentinio matavimo metu nustatytas plytų mūro drėgnumas neviršija normos ribų (t.y. 4-6%), tačiau veikiamas tiesioginių kritulių ties sienų sandūromis išdūlijęs, skiedinys ištrupėjęs. Vidaus tinkas veikiamas nuolatinės drėgmės ir temperatūrų skirtumų, visiškai suaižėjęs, atšokęs nuo pagrindo, keistinas.

Langų ir durų angos stačiakampio formos, angokraščiai tinkuoti, dauguma langų be stiklų, rėmai susidėvėję. Įrengtos pusės plytos pločio palangės, kai kur išlikęs tinkas, apskardintos. Saraminių įtrūkimų nenustatyta. Virš šoninių įėjimų įrengti stogeliai prie laiptinių, tarp ašių „1-2“, „11-12“, prie ašių „F“, „G“, „I“ ir „J“. Stogeliai blogos būklės, buvę apskardinimai surūdiję, stogelių tinkas apsilaupęs. Sienų tinkas virš stogelių pajuodęs, nuolat veikiamas drėgmės, erodavęs. Šoninių (laiptinių) įėjimų durys blogos būklės, daugumoje keistos, ar visai užkaltos lentomis.

Grindų konstrukcija susidėvėjusi, keistina.

Perdanga. Tarpaukštinė perdanga, tarp pirmo ir antro aukšto, monolitinio g/b su sijomis į apačią, tinkuota baltai. Sijų aukštis ~48 cm, perdangos aukštis ~80 cm. Sporto salėje yra akivaizdžių drėgminių dėmių, įrengtos ventiliacinės angos. Perdanga tarp ašių „E-H“ – kesoninė, monolitinė g/b, tinkuota.

Stogo forma, tarp ašių „3-10“, „E-J“ – valminė, o tarp ašių „1-3“ ir „10-12“ – daugiašlaitė. Stogo danga banguotų asbescemento lakštų, keista sovietmečiu, neoriginali. Pastogėje aptikti marselio tipo čerpių likučiai, galimai buvusi pirminė stogo danga. Kritulių nuvedimas dalinai organizuotas, nefunkcionuojantis.

Centrinės laiptinės, tarp ašių „5-8“ laiptai surenkami g/b, danga – teraco. Perskirti keraminių plytų sienutėmis su mediniais porankiais, išlikę dalinai. Vidaus laiptų būklė – remontuotina.

Šiuo projektu remontuojamas sandėliavimo paskirties pastatas statytas 1934 m.

Pastatas yra išilginių laikančių sienų tinklo, vieno aukšto, be rūšio su neeksploatuojama pastoge – erkeriu. Pastatas stačiakampio išplanavimo, stogo forma pusvalminė.

2124-TP-SO-AR	Lapas	Lapų	Laida
	2	29	A

Aplink pastatą įrengta betoninė nuogrinda ~0,5 m pločio, betonas suaižėjęs, apaugęs žole ir sąmanomis. Cokolio aukštis kintamas apie dviejų plytų aukščio, dažytas, patamsėjęs. Įrengtas vertikalios hidroizoliacijos (ruberoido) sluoksnis tarp cokolio ir mūro.

Lauko sienos silikatinių pilnavidurių plytų mūro, išilginės laikančios sienos 2-jų plytų storio, iš lauko dažytos, iš vidaus tinkuotos ir dažytos. Ties skersinių sienų sujungimais yra įtrūkimai.

Pertvarų konstrukcija yra kelių rūšių. Dalis pertvarų silikatinių plytų mūro, kitos pertvaros (garažo patalpoje) medinės tinkuotos ant balanų. Dalis vidaus ir lauko angų užmūrytos silikatinėmis plytomis.

Langų ir durų angos stačiakampio formos, angokraščiai netinkuoti. Įrengtos pusės plytos pločio palangės, apskardintos. Virš langų sąramos g/b surenkamos ~5-7 cm pločio. Virš garažo įrengta metalinė sąrama. Yra sąraminių įtrūkimų. Dalis langų ir durų keisti nepriklausomybės laikotarpiu į naujus PVC. Dalis langų rėmų likę originalūs mediniai, susidėvėję. Langai vieno padalijimo, 3 stiklą, iš gatvės pusės grotuoti.

Pirmo aukšto grindys tarp ašių „1-1“ betoninės (aukštis nuo grindų iki lubų 3,822 m), tarp ašių „2'-2“ remontuotos ir pakeltos, danga – linoleumas (aukštis nuo grindų iki lubų 2.824 m).

Tarpaukštinė perdangos konstrukcija tarp pirmo aukšto ir erkerio sijinė. Sijos remiasi ant išilginių sienų, žingsnis ~0,75 m.

Stogo forma – dvišlaitė, pusvalmė. Stogo danga banguotų asbecemento lakštų. Kraigas apskardintas, dalis nukritusi. Stogas ties karnizais ir sujungimų vietose nesandarus. Karnizo matmenys 14x14 cm, apkaltas dailylentėmis, yra netekčių. Pastogės pertvara apkalta dailylentėmis, įrengtas langas ir durys patekti į pastogę. Kritulių nuvedimas neorganizuotas.

Projektiniai sprendiniai.

Ramovė (kareivinių pastatas): Sprendinius žiūrėti tvarkybos darbų projekte 2124-TvTP.

Pastatas šiltinamas (energetinio naudingumo klasė B), fasadų apdailai siūlomas vienos spalvos dekoratyvinis tinkas – šviesiai pilkšvo atspalvio. Stogo danga – molio spalvos, marselio tipo keraminių čerpių. Cokolio apdaila – pilkas tinkas. Visi langai ir durys keičiami, rėmų spalva pilka.

Pastato planinis sprendimas parengtas vadovaujantis Užsakovo projektavimo užduotimi. Pirmame aukšte projektuojama rūbinė, muziejus, biliardinės patalpos, naudojimosi internetu patalpa, svetainė, du trijų darbo vietų kabinetai, tualetai, pagalbinės patalpos, pirtis su sale, sandėliavimo patalpos, garaže įrengiami pakeliami vartai. Antrame aukšte projektuojama renginių salė su transformuojama scena, kino salės patalpa, persirengimo su virtuvėle patalpa, šeši darbo kabinetai, tualetai, pagalbinės patalpos, šeši miegamieji, posėdžių salė.

Ventkamos projektuojamos pastato nešildomoje palėpėje.

Sandelis:

Pastatas šiltinamas (energetinio naudingumo klasė B), fasadų apdailai siūlomas vienos spalvos dekoratyvinis tinkas – šviesiai gelsvo atspalvio. Stogo danga – marselio tipo keraminių čerpių. Cokolis šiltinamas, apdaila – pilkas granitinis tinkas. Visi langai ir durys keičiami, rėmų spalva pilka.

Pastato planinis sprendimas parengtas vadovaujantis Užsakovo projektavimo užduotimi. Sandėliavimo patalpoje įrengiami pakeliami vartai, projektuojama bendra sargo ir poilsio patalpa, du tualetai, vandens įvadas, sandėliavimo patalpos, kuriose bus sandėliuojamos europaletės, praplatinamos durų angos.

Ventkamos projektuojamos pastato nešildomoje palėpėje.

Sklypo sutvarkymas:

Sklype, adresu Pakruojo g. 49 (sklypo unik. nr.: 2901-0005-0435), Šiauliuose, rengiamas techninis ir tvarkybos dalies projektas, projektuojamas sandėlio ir kareivinių pastato kapitalinis remontas ir sutvarkoma sklypo teritorija.

Šiaurinėje dalyje iš Pakruojo gatvės pusės demontuojamas esamas įvažiavimas į sklypo teritoriją. Projektuojamas naujas įvažiavimas iš kaimyninio sklypo, kuriame atskiru projektu projektuojamas kareivinių miestelis.

Sklype, aplink pastatą, projektuojami pasivaikšiojimo takai ir mažosios architektūros elementai.

Projektuojamas sklypo apželdinimas veja.

Lygiagrečiai Pakruojo gatvei, dalyje vakarinės ir rytinės pusių projektuojama 128 metrų ilgio metalo tinklo segmentų tvora su pėsčiųjų praėjimo varteliais ir stumdomais pagrindiniais vartais.

Automobilių stovėjimo vietų išdėstymas numatytas remiantis apsaugine pastatų zona. Projektuojamos dvi automobilių stovėjimo aikštelės, 9 ir 18 vietų. 2 automobilių stovėjimo vietos pritaikomos elektromobiliams.

2124-TP-SO-AR	Lapas	Lapų	Laida
	3	29	A

2. NORMATYVINIAI DOKUMENTAI

Techninio projekto pasirengimo statybai ir statybos darbų organizavimo dalis parengta vadovaujantis toliau išvardinta medžiaga:

- Lietuvos Respublikos Statybos įstatymas (Lietuvos Respublikos prezidentės įsakymo 2017 lapkričio 7 d. Nr. XIII-706 redakcija)
- STR 1.04.04:2017 Statinio projektavimas, projekto ekspertizė;
- Saugos ir sveikatos taisyklės statyboje DT 5-00 (Lietuvos Respublikos vyriausiojo valstybinio darbo inspektoriaus 2011 07 01 įsakymu);
- Kėlimo kranų naudojimo taisyklės (Lietuvos Respublikos socialinės apsaugos ir darbo ministro 2017 m. liepos 5 d. įsakymu Nr.A1-381);
- SDTB 12 Darboviečių įrengimo bendrieji nuostatai (Socialinės apsaugos ir darbo ministerijos ir Sveikatos apsaugos ministerijos 2005 m. gegužės 19 d. įsakymu Nr. A1-138/V-416);
- Darbo įrenginių naudojimo bendrieji nuostatai (Socialinės apsaugos ir darbo ministrės 2005 m. spalio 17 d. įsakymu Nr. A1-271);
- SDTB 13 Darbuotojų aprūpinimo asmeninėmis apsauginėmis priemonėmis nuostatai (Lietuvos Respublikos socialinės apsaugos ir darbo ministerijos 2018 m. balandžio 19 d. įsakymu Nr.A1-170);
- BGST – 2010 Bendrosios gaisrinės saugos taisyklės (Priešgaisrinės apsaugos ir gelbėjimo departamento prie Vidaus reikalų ministerijos direktoriaus 2017 m. gruodžio 27 d. įsakymo Nr. 1-472 redakcija);
- Darboviečių įrengimo statybvietėse nuostatai (įsakymas 2008.01.15 Nr. A1-22/D1-34), pakeitimas (įsakymas 2009.05.20 Nr. A1-346/D1-276);
- Darbuotojo, ardančio ir atstatančio statinius saugos ir sveikatos instrukcija;
- Statybos aikštelės priešgaisrinės saugos instrukcija;
- Atliekų tvarkymo taisyklės (Lietuvos Respublikos aplinkos ministro 2017 m. gruodžio 29 d. įsakymo Nr. D1-1061 redakcija);
- Statybinių atliekų tvarkymo taisyklės (LR aplinkos ministro 2018 birželio 5 d. įsakymas Nr. D1-460)
- Pirminės gaisro gesinimo priemonės;
- „Kėlimo kranų darbo vadovo saugos ir sveikatos instrukcija“.
- "Vikšrinių ratinių automobilių ir automobilinio tipo su spec. važiuokle kranų kranininko saugos ir sveikatos instrukcija"
- STR 1.06.01:2016 „Statybos darbai. Statinio statybos priežiūra;
- Želdinių apsaugos, vykdant statybos darbus, taisyklės“.
- Projekto brėžiniai.

3. STATYBOS PARUOŠIMAS IR ORGANIZAVIMAS

Paruošiamieji darbai.

Iki darbų pradžios turi būti parengta ir atitinkamai suderinta reikiamos apimties projektinė dokumentacija.

Prieš pradėdant statybos darbus rangovas privalo parengti statybos darbų technologijos projektą. Jei statybvietėje dirbs daugiau nei vienas statybos rangovas privaloma paskirti statinio statybos saugos ir sveikatos darbe koordinatorių. Rangovas taip pat turi paskirti statinio projektavimo ir statinio statybos saugos ir sveikatos darbe koordinatorių pagal „Darboviečių įrengimo statybvietėse nuostatai“.

Rangovinė organizacija darbų eigoje gali papildyti, koreguoti arba keisti statybos organizavimo projekte priimtus sprendimus, jeigu tai nepakenks statybos darbų kokybei, nepakenks aplinkai, o taip pat nepažeis darbų saugos reikalavimų.

Rangovas privalo pasirašyti aktą su atsakingomis organizacijomis dėl leidimo statybos darbus vykdymo veikiančioje teritorijoje.

Statybos aikštelė turi būti aprūpinta inžinieriniais tinklais:

- Elektros energija atvedama iš remontuojamo pastato įvertinant atskirą apskaitą, pajungiant laikiną elektros įvadą;
- Vanduo technologinėms ir statybiniam laužui laistyti atvežamas cisternose;

2124-TP-SO-AR	Lapas	Lapų	Laida
	4	29	A

- Neužterštos nuotekos saugomos teritorijoje įrengtose laikinuose rezervuaruose ir išvežamos. Užterštos nuotekos turi būti surinktos ir pristatytos į tam pritaikytą sąvartyną.

Statybose naudojami mechanizmai ir įranga turi būti pritaikyta statyboms, tvarkinga, nesukelianti vibracijos ir didelio triukšmo. Visa įranga, technika, priedai ir statybos metodai turi tenkinti Lietuvos Respublikos darbo saugos reikalavimus.

Visa statybvietės teritorija turi būti aptverta, į statybvietės teritoriją negali patekti pašaliniai žmonės. Statybvietės teritorijoje privalo būti įrengtos darbuotojų buitinės patalpos. Jose turi būti numatytos persirengimo patalpos su spintelėmis, jeigu darbuotojai atvyksta ne su darbo rūbais, valgymo ir poilsio patalpa. Statybvietėje privalo būti WC ir praustuvai. Ypač didelį dėmesį reikia skirti saugumui. Visos buitinės patalpos ir sandėliavimo aikštelės įrengiamos esamo sklypo ribose.

Rekonstruojant požeminius inžinierinius tinklus turi būti imtasi visų saugumo priemonių, darbų zona turi būti aptverta, įrengti tiltukai praėjimui per iškastas tranšėjas.

Prieš pradėdant žemės darbus statybvietėje pagal topografinę nuotrauką būtina patikslinti esamų požeminių komunikacijų buvimo vietas. Jeigu projekte nėra numatyta požeminių komunikacijų išardymas kaip neveikiančių arba ateityje nebereikalingų, jas būtina apsaugoti nuo pažeidimo kasant arba vykdant kitus žemės darbus. Apie aptiktas topografinėje nuotraukoje arba brėžiniuose nepažymėtas komunikacijas prieš pradėdant žemės darbus būtina informuoti Užsakovą. Darbų vykdymo metu pažeistas komunikacijas turi suremontuoti Rangovas savo sąskaita.

Žemės darbų pradžioje nuo statybvietės aikštelės paviršiaus pašalinamas laužas, šiukšlės, akmenys, dirvožemio augalinis sluoksnis, organinės ir kitos žalingos medžiagos. Surinktos žalingos medžiagos ir laužas statybos Vadovo nurodymu turi būti išvežtas į iš anksto numatytą sąvartyną.

Visi atviri šuliniai ir duobės statybos aikštelėje turi būti aptverti bei pastatyti informaciniai ženklai. Visos statybos metu būtina apsaugoti esamus statinius nuo tokių pavojų, kaip dėl pagrindų išplovimo arba kitokio pobūdžio jų susilpninimo, šoninio slinkimo ir kitų veiksnių. Pastebėjus bet kokius pokyčius būtina sustabdyti darbus ir informuoti statybos Vadovą.



Buitinių patalpų konteineris

Administracinių ir buitinių patalpų dydžių nustatymas:

Patalpų pavadinimas	Skaičiavimo metodika	Plotas
Statinio statybos vadovo ir darbų vadovo patalpos	Vienam žmogui	5 m ²
Drabužinės	Vienam žmogui	1,13 m ²
Prausyklos	Vienam žmogui	0,26 m ²
Drabužių ir avalynės džiovinimo patalpos	Vienam žmogui	0,2 m ²
Poilsio ir valgymo patalpos	Vienam žmogui	1 m ²
Patalpos sušilti	Vienam žmogui	0,1 m ² (min 8 m ²)
Dušinės	Viena dušinė 7 žmonėms	Dušo kabina – 1,75 m ² , Persirengimo patalpa – 2,0 m ²
Tualetai	Vienas tualetas 30-čiai žmonių	Kabinos dydis 1,2x0,8 m ²

2124-TP-SO-AR	Lapas	Lapų	Laida
	5	29	A

Iki pagrindinių darbų pradžios būtina atlikti šiuos paruošiamuosius darbus:

- įrengti laikinas buitines patalpas;
- įrengti priešgaisrinį postą;
- aptverti statybos zoną 2,0m aukščio apsaugine tvora. Tvora turi būti uždara ties įvažiavimais įrengiami vartai. Tvora ženklinama ženklais, įspėjančiais apie vykdomus statybos darbus;
- įrengti statybvietės apšvietimą;
- numatyti statybinio keltuvo vietas;
- numatyti statybinių šiukšlių konteinerio vietą;
- numatyti statybinių medžiagų sandėliavimo vietą;
- numatyti statybinių įrenginių sandėliavimo vietą;
- įrengti laikiną darbų zonos aptvėrimą;
- iškabinti įspėjamuosius ir draudžiamuosius ženklus;
- paruošiama statybvietės aikštelė, augalinio sluoksnio nustūmimas, esamų dangų demontavimas.

Buitinių patalpų, priešgaisrinio posto, sandėliavimo aikštelės, statybinio keltuvo ir šiukšlių konteinerio vieta turi būti parinkta taip, kad po jais nebūtų požeminių ir antžeminių inžinerinių tinklų.

Statybų aikštelė turi būti aptverta, turi būti užtikrinta, kad į jos zoną nepatektų pašaliniai asmenys.

Įrengiant statybvietę, išdėstant darbų barus, darbo vietas, statybos mašinų kelius, praeigas, būtina nustatyti pavojingas zonas, kuriose veikia arba gali veikti pavojingi veiksniai. Pavojingos zonos turi būti pažymėtos nustatytos formos ženklais ir aptvertos. Kadangi statybos objektas susideda iš pastatų ir įrenginių komplekso, pavojingos zonos priklausomai nuo darbų eiliškumo ir sudėtingumo gali kisti. Projekte nurodytas bendras statybų teritorijos aptvėrimas.

Pavojingas zonas rangovas privalo parodyti technologiniame projekte, priklausomai nuo darbų atlikimo eilės.

Prieš pradėdant darbus, būtina iškviešti suinteresuotų organizacijų atstovus esamų altitudžių (komunikacijų (pav. kabelio, vamzdžio) gyliui, vietai) patikslinti, kad vykdant darbus jos nebūtų pažeistos. Prieš statybos pradžią būtina informuoti šių tinklų atstovus: AB "Energijos skirstymo operatorius", UAB „Šiaulių vandenys“, AB "Šiaulių energija" ir AB „Telia LT“.

Nagrinėjamos teritorijos teritorijos vertingųjų savybių pobūdis architektūrinis - archeologinio pobūdžio nėra, todėl Archeologiniai tyrinėjimai nereikalingi.

Technologinis projektas.

Statybos darbų technologijos (vykdymo) projektas yra techninis dokumentas, kuris nustato konkretaus statinio statybos, kaip technologijos proceso, reikalavimus, nurodo statinio projekto įgyvendinimo būdus bei metodus ir numato konkrečius sprendinius bei priemones, užtikrinančius darbuotojų saugą ir sveikatą.

Statybos darbų technologijos projektas privalomas statant, rekonstruojant ar kapitališkai remontuojant ypatingus statinius, statinius saugomose teritorijose, statinius apsaugos zonose, nustatytose įstatymais ir Vyriausybės nutarimais, taip pat atliekant statybos darbus sudėtingomis sąlygomis, veikiančios įmonės (kito objekto) ar veikiančių inžinerinių tinklų bei susisiekimo komunikacijų teritorijose bei tretiesiems asmenims priklausančiuose sklypuose, taip pat atliekant žemės darbus greta esamų statinių, po vandeniu, po žeme ir pan. Statybos darbų technologijos projektą rengia rangovas, arba paveda tai atlikti statinio statybos vadovui.

Rengiant statybos darbų technologijos projektą, privaloma vadovautis techninio projekto statybos paruošimo ir organizavimo sprendiniais bei saugaus darbo ir sveikatos taisyklėmis statyboje DT5-00.

Specifinių statybos darbų technologijos projekto ekspertizė nereikalinga.

Statybos geodezinė kontrolė

Tiesiant inžinerinius tinklus, rengiant dangų pagrindus bei dangas būtina atlikti geodezinę kontrolę. Tikrinti, esant reikalui, koreguoti konstrukcijų vietą bei vertikalumą pagal leistinuosius nuokrypius, nurodytus statybos montavimo darbų techninėse sąlygose, atitinkamuose norminiuose dokumentuose, projekto brėžiniuose.

Statybos darbai vykdomi pagal projekto bei SDTP (statybos darbų technologinio projekto) sprendinius. Atlikus atskirus darbus, patikrinama jų kokybė ir pasirašomi atitinkami aktai. Aptikus defektus arba neatitikimus nustatytiems reikalavimams, būtina atlikti atitinkamą koregavimą ir defektų likvidavimą.

Inžinerinių tinklų planai (geodezinės nuotraukos) užsakomi ir atliekami pagal Reglamento STR 1.06.01:2016 „Statybos darbai. Statinio statybos priežiūra“, GKTR 2.01.01:1999 ir Geodezininko kvalifikacijos pažymėjimų išdavimo, galiojimo sustabdymo, galiojimo panaikinimo taisyklių nustatytą tvarką.

Statybos metu statybinė organizacija (rangovas, subrangovas) privalo vykdyti SMD (statybos montavimo darbų) geodezinę kontrolę, kurią sudaro:

2124-TP-SO-AR	Lapas	Lapų	Laida
	6	29	A

Geodezinis (instrumentinis) statinių ir inžinerinių komunikacijų faktinės padėties plane ir pagal aukštį tikrinamas jų montavimo metu.

Geodezinė nuotrauka, kurioje užfiksuota statinių ir inžinerinių komunikacijų faktinė padėtis plane ir pagal aukštį, atlikus jų montavimą.

Geodezinė (instrumentinė) kontrolė vykdoma visoms požeminėms ir antžeminėms konstrukcijoms. Faktinė konstrukcijų padėtis plane ir pagal aukštį, jų vertikalumas, horizontalumas arba duotas nukrypimo kampas, plokštumų sutapimas, taip pat įdėtinų detalių įėjimo vieta ir jų padėtis statybinės organizacijos turi būti kontroliuojama visuose statybos etapuose:

a) statinių padėties kontrolė turi būti atliekama tiesiogiai matuojant atstumus tarp jų ašių, o po galutinio sutvirtinimo papildomai tarp susikertančių plokštumų, panaudojant kalibruotas metalines ruletes arba spec. šablonus,

b) statinių aukščių kontrolė atliekama panaudojant geodezinį niveliavimą, panaudojant nivelyrą,

c) statinių dalių ir konstrukcijų vertikalumo kontrolė, esant aukščiui iki 5 m vykdoma panaudojant mechaninį arba liniuotą svambalą, o esant aukščiui iki 20 m – panaudojant teodolitą.

Vykdam geodezinę darbų atlikimo kontrolę – nukrypimai gali būti ne didesni 0,20 nukrypimų dydžio, kuriuos numato statybinės normos ir taisyklės, valstybiniai standartai.

Pagrindiniai darbai.

Atlikus išvardintus paruošiamuosius darbus, pradedami pagrindiniai statybos darbai, kurie yra aprašyti kituose projekto dalyse. Projektas skirstomas į tvarkybos darbų projektą ir kapitalinio remonto projektą. Statybos darbus siūloma vykdyti sekančia tvarka:

Tvarkybos darbų projektas. Ramovė (kareivinių pastatas):

Ardymo darbai:

- Ardoma ir utilizuojama asbocementinių lakštų stogo danga.
- Ardomi trikampiai mediniai tūriniai stoglangiai ir jų konstrukcija.
- Ardomas apskardintas medinės konstrukcijos dūmtraukis
- Ardomi cinkuotos skardos lietaus nuvedimo sistemos fragmentai.
- Ardomi cinkuotos skardos palangių, stogelių ir kitų elementų apskardinimai.
- Ardomas ir utilizuojamas garažo stogelis.
- Ardomi pažeisti gaminiai: dvigubi mediniai langai. Prieš išardant atlikti detalius elementų matavimus.
- Ardomi pažeisti gaminiai: garažo vartai.
- Ardomi langų užmūrijimai: stiklo blokeliai.
- Atidengiamos plytų mūro iki 0,5 plytos storio užmūrytos langų angos.
- Ardomos metalinės langų grotos.
- Ardomi metaliniai vėliavų laikikliai.
- Ardomos medinės vidaus palangės. Prieš išardant atlikti detalius elementų matavimus.
- Ardomi metaliniai vidaus laiptinių turėklai. Prieš išardant atlikti detalius elementų matavimus.
- Ardomi metaliniai vidaus laiptinių turėklai laiptų aikštelėse. Prieš išardant atlikti detalius elementų matavimus.
- Ardomi mediniai profiliuoti vidaus laiptinių turėklų porankiai. Prieš išardant atlikti detalius elementų matavimus.

Tvarkybos remonto vidaus darbai:

- Keraminių plytų mūro sienų tinkuotų lygių paviršių ir polanginių nišų dugno remontas.
- Tinkuotų plytų mūro durų, langų ir nišų angokraščių (horizontalių, vertikalų) remontas.
- G/b kesono perdangos (lubų) tvarkybos (remonto) darbai.
- Profiliuoto lubų kamizo tvarkybos (remonto) darbai.
- Medinių vidaus palangių tvarkybos (remonto) darbai.
- Vidaus laiptų tvarkybos (remonto) darbai.

Tvarkybos remonto lauko darbai:

- Gelžbetoninio pamato tvarkybos (remonto) darbai.
- Alsuojančios nuogrindos įrengimo darbai.
- Tinkuoto plytų mūro cokolio tvarkybos (remonto) darbai.
- Dažytų raudonų plytų mūro tarplangių tvarkybos (remontas) darbai.

2124-TP-SO-AR	Lapas	Lapų	Laida
	7	29	A

- Lygių tinkuotų plytų mūro fasado plokštumų tvarkybos (remontas) darbai.
- Tinkuotų plytų mūro horizontalių popalanginių traukų, vainikuojančio karnizo ir kitų horizontalių elementų tvarkybos (remontas) darbai.
- Granitinio tinko plytų mūro portalo tvarkybos (remonto) darbai.
- Dūmtraukių ir jų kanalų tvarkybos (remonto) darbai.
- Horizontalių apskardinimų tvarkybos (remonto) darbai. Keičiami sunykę ir pažeisti apskardinimai.
- Išorės laiptų tvarkybos (remonto) darbai.
- Betoninių stogelių tvarkybos (remonto) darbai.
- Gaminių (langų ir durų) tvarkybos (remonto) darbai.
- Stogo remonto darbai.

Kapitalinio remonto projektas. Ramovė (kareivinių pastatas):

Vidaus darbai:

- Esamų vidaus durų demontavimas;
- Esamų prietaisų demontavimas;
- Esamų inžinerinių tinklų demontavimas;
- Nereikalingų pertvarų demontavimas;
- Grindų, lubų ir sienų apdailos demontavimas;
- Naujų vidaus pertvarų įrengimas;
- Vandentiekio ir nuotekų šalinimo tinklų įrengimas;
- Elektros instaliacijos montavimas;
- Apšvietimo montavimas;
- Šilumos punkto įrengimas;
- Šildymo sistemos montavimas;
- Vėdinimo sistemos montavimas;
- Palepės apšitimas;
- Ventkamerų palėpėje įrengimas;
- Elektroninių ryšių tinklų montavimas;
- Gaisrinės ir apsauginės signalizacijos įrengimas;
- Vidaus durų montavimas;
- Lubų, sienų ir grindų apdailos įrengimas;
- Santechninės įrangos montavimas;

Kapitalinio remonto projektas. Sandėlis:

Vidaus ir išorės darbai:

- Esamų vidaus durų demontavimas;
- Esamų prietaisų demontavimas;
- Esamų inžinerinių tinklų demontavimas;
- Nereikalingų pertvarų demontavimas;
- Stogo dangos demontavimas;
- Stogo konstrukcijų stiprinimas;
- Ventkamerų palėpėje įrengimas;
- Stogo dangos įrengimas;
- Palepės apšitimas;
- Langų ir išorės durų keitimas naujais;
- Sienų šiltinimas ir apdailos įrengimas;
- Cokolio šiltinimas ir apdailos įrengimas;
- Grindų, lubų ir sienų apdailos demontavimas;
- Naujų vidaus pertvarų įrengimas;
- Vandentiekio ir nuotekų šalinimo tinklų įrengimas;
- Elektros instaliacijos montavimas;

2124-TP-SO-AR	Lapas	Lapų	Laida
	8	29	A

- Apšvietimo montavimas;
- Šildymo sistemos montavimas;
- Vėdinimo sistemos montavimas;
- Palepės apšitimas;
- Elektroninių ryšių tinklų montavimas;
- Gaisrinės ir apsauginės signalizacijos įrengimas;
- Vidaus durų montavimas;
- Lubų, sienų ir grindų apdailos įrengimas;
- Santechninės įrangos montavimas;
- **Kapitalinio remonto projektas. Lauko darbai:**
- Teritorijos valymas
- Senų dangų demontavimas;
- Esamų šilumos tiekimo tinklų, vandentiekio ir nuotekų tinklų, elektros kabelių demontavimas;
- Lauko vandentiekio ir nuotekų tinklų įrengimas;
- Lauko elektros ir ryšio tinklų tiesimas;
- Centralizuotų šiluminių trasų įrengimas;
- Nuogrindos įrengimas;
- Šaligatvių įrengimas;
- Automobilių stovėjimo aikštelės asfaltavimas;
- Aplinkos sutvarkymas po statybos darbų;
- Mažosios architektūros įrengimas;
- Teritorijos aptvėrimas;
- Teritorijos apželdinimas.

Atliekamų darbų eiliškumas gali būti ir kitoks, priklausomai nuo metų laikų, oro sąlygų ir kitų veiksnių. Kai kurie darbai gali vykti lygiagrečiai, kurie neturi jokios įtakos vieni kitiems, pavyzdžiui: pastato vidaus, pastato išorės, inžinierinių tinklų tiesimo ir lauko darbai gali vykti vienu metu.

Kiekvieno atskiro inžinierinio statinio statybos darbai gali vykti vienu metu (lygiagrečiai), arba pabaigus vieno statinio statybą pradėti kitą (nuosekliai).

Baigiamieji darbai.

- Teritorijos po statybos darbų tvarkymas;
- Šiūkšlių išvežimas;
- Inžinierinių tinklų bandymas (Hidrauliniai bandymai atliekami teisės aktų reikalvimų nustatyta tvarka).
- Technologijos kalibravimas ir bandymas.

Atliekamų darbų eiliškumas gali būti ir kitoks, priklausomai nuo metų laikų, oro sąlygų ir kitų veiksnių. Kai kurie darbai gali vykti lygiagrečiai, kurie neturi jokios įtakos vieni kitiems, pavyzdžiui: pastato vidaus, pastato išorės, inžinierinių tinklų tiesimo ir lauko darbai gali vykti vienu metu.

Darbų atlikimo grafikas.

Abu pastatus numatoma remontuoti vienu metu iš karto, todėl darbų stabdymas ir dalinis konservavimas nenumatomas.

Statybvietėje pagal užsakovo ir rangovo sutartį bus numatomas darbo periodiškumas. Dirbant I pamaina numatoma dirbti darbo dienomis nuo 8:00 iki 17:00. Dirbant II pamainomis numatoma dirbti darbo dienomis nuo 8:00 iki 19:00. Darbininkams numatomos technologinės pertraukos pietums, bei esant nepalankiomis oro sąlygoms (lietui, šalčiui ark t.) kaip numato teisės aktai.

2124-TP-SO-AR	Lapas	Lapų	Laida
	9	29	A

Kadangi nėra aiškūs būsimo užsakovo su Rangovu susitarimo sąlygos bei sutartiniai grafikai, todėl pateikiamos preliminarus grafikas, o siūlomas darbų eiliškumas žemiau aprašytas.

Eil. Nr.	Darbų pavadinimas	Statybos darbų trukmė										
		2 sav.	6 sav.	10 sav.	14 sav.	18 sav.	22 sav.	26 sav.	30 sav.	34 sav.	38 sav.	43 sav.
1.	Paruošiamieji darbai											
2.	Pagrindiniai darbai											
3.	Baigiamieji darbai											

Darbų specifiika:

1. Darbai šiltuoju metų laiku:
 - Galimi visi numatytieji statybos darbai.
2. Darbai šaltuoju metų laiku.

Padidėjusi rizika pasitemti, peršalti, pargriūti ir susižaloti, nuolatos mažinama valant kelius, takus ir darbo vietas. Žiemos metu šios vietos barstomos, valomos nuo sniego ir ledo. Žiemos metu papildomai išduodamos pirštinės, žieminė avalynė ir žieminės striukės. Galimai visi vidaus darbai, saugotis apsnigtų konstrukcijų (prieš darbų atlikimą privaloma sniegą valyti kiekvieną dieną).

Darbų vykdymas žiemos laikotarpiu:

- Vykdamas žemės darbus žiemos laikotarpiu privaloma neleisti peršalti gruntui ir ribojimas atviras vandens nuvedimas.
- Pertraukų metu gruntas uždengiamas apšiltinimo sluoksniu arba atliekamas pašildymas. Statybos metu atliekami temperatūros ir grunto sistemingi stebėjimai. Stebėjimo rezultatai užfiksuojami darbų žurnale.
- Uždariams darbams aktai pildomi tik dalyvaujant projektuotojams.
- Pareikalavus projektuotojui pažeistas gruntas turi būti pašalintas ir pakeistas pašiltintu gruntu.
- Šaltuoju metų sezonų draudžiama atlikti šiuos darbus: šlapi ir karšti procesai (betonavimo darbai, asfalto dangos įrengimo darbai).

Trečiųjų asmenų interesų apsauga.

Vykdamas statybos darbus remontuojamuose pastatuose veikla nebus vykdoma.

Vykdamas statybos darbus aplinkosaugos bei trečiųjų asmenų interesai nepažeidžiami. Statiniai turi būti statomi ir pastatyti, o statybos sklypas tvarkomas taip, kad statybos metu ir naudojant pastatytą statinį trečiųjų asmenų gyvenimo ir veiklos sąlygos, kurias jie turėjo iki statybos pradžios, galėtų būti pakeistos tik pagal normatyvinių statybos techninių dokumentų ir normatyvinių statinio saugos ir paskirties dokumentų nuostatas.

Šios sąlygos yra:

- 1) statinių esamos techninės būklės nepabloginimas;
- 2) galimybė patekti į valstybinės ir vietinės reikšmės kelius bei gatves;
- 3) galimybė naudotis inžineriniais tinklais;
- 4) patalpų, skirtų žmonėms gyventi, dirbti ar verstis kita veikla, natūralaus apšvietimo pagal higienos ir darbo vietų įrengimo reikalavimus išsaugojimas;
- 5) gaisrinę saugą reglamentuojančiais dokumentais nustatytų saugos priemonių išsaugojimas;
- 6) apsauga nuo keliamo triukšmo, vibracijos, elektros trikdymų ir pavojingos spinduliuotės;
- 7) apsauga nuo oro, vandens, dirvožemio ar gilesnių žemės sluoksnių taršos; aplinkos apsaugos statinių bei priemonių, jų veiksmingumo išsaugojimas; gamtos ir kultūros vertybių išsaugojimas; vertingų želdinių išsaugojimas; gaisro gesinimo sistemų išsaugojimas;
- 8) hidrotechnikos statinių ir melioracijos įrenginių išsaugojimas, kad nebūtų pažeistas tų statinių ir įrenginių sukurtas hidrogeodinaminis režimas.

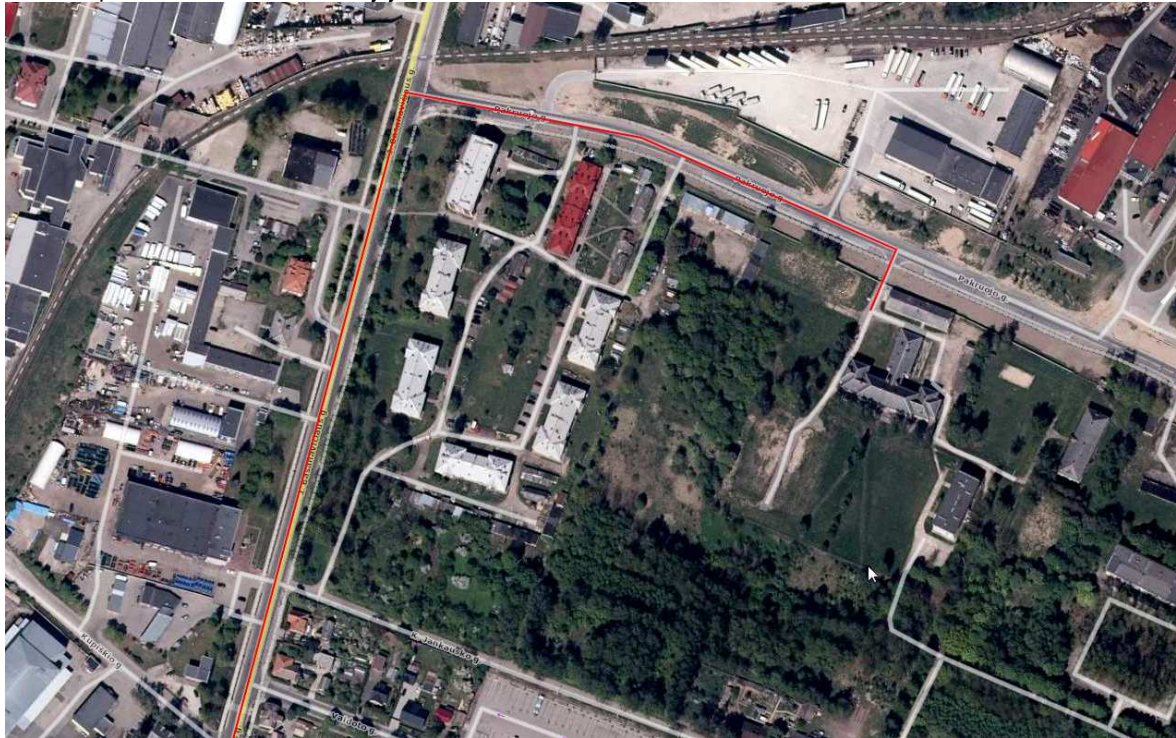
Siekiant sumažinti neigiamą poveikį gretimybėms ir trečiųjų asmenų interesams, turi būti apribotas mechanizmų ir įrankių skleidžiamas triukšmas ir vibracija. Didelį triukšmą skleidžiantys mechanizmai ir įrankiai turi būti pakeisti kitais arba numatant jiems triukšmo slopintuvus.

2124-TP-SO-AR	Lapas	Lapų	Laida
	10	29	A

Visi statybos darbai, kurie susiję su trečiaisiais asmenimis, turi būti derinami su jais ir gaunamas sutikimas iš jų. Vykdamat darbus būtina suderinti su suinteresuotų inžinerinių tinklų įmonių atstovais. Prieš pradėdamat statybos darbus reikalinga parengti statybos darbų technologijos projektą.

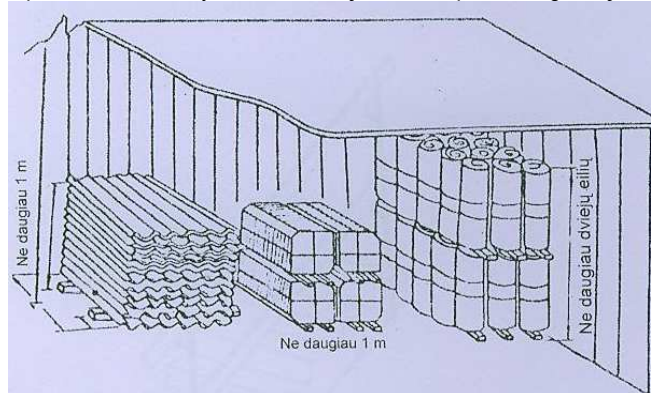
Darbų organizavimas.

Privažiavimas prie statybvietės numatomas iš Pakruojo gatvės. Visos statybinės medžiagos atvežamos autotransportu ir iškraunamos teritorijoje tam skirtose sandėliavimo vietose.



Statybinių medžiagų atvežimo schema

Medžiagos ir įrenginiai privalo būti išdėstyti arba sudėti į krūvas taip, kad negalėtų nuslysti arba nuvirsti.



Medžiagų sandėliavimo schema

Darbuotojai privalo būti apsaugoti nuo krentančių daiktų kolektyvinėmis saugos priemonėmis, taip pat darbuotojams privalo būti išduotos reikiamos asmeninės apsaugos priemonės.

Plieno arba betono konstrukcijos, taip pat jų dalys, klojiniai, surenkamieji statybiniai elementai arba laikinos sijos, taip pat ramsčiai privalo būti pagaminti, sumontuoti ir išardomi tik prižiūrint kompetentingiems asmenims. Privaloma imtis priemonių, kad laikinas konstrukcijų netvirtumas arba nestabilumas nesukeltų pavojaus

2124-TP-SO-AR	Lapas	Lapų	Laida
	11	29	A

darbuotojams. Klojinius, laikinas sijas ir ramsčius reikia parinkti, apskaičiuoti, sumontuoti ir prižiūrėti taip, kad jie galėtų atlaikyti juos veikiančias apkrovas.

Į darbo vietą (ant stogo) medžiagos ir gaminiai pakeliami statybinio keltuvu bei rankiniu būdu, panaudojant skryščių komplektus (polispastus) arba gervę. Dirbantys darbininkai aukštuminius darbus turi būti aprūpinti apsauginiais diržais, o diržų prikabinimas prie esamų konstrukcijų turi būti patikimas. Polispastų arba gervės tvirtinimo būdai, o taip pat laikino metalinio tinklo tvirtinimo būdas konkretizuojami rangovo technologiniame projekte.

Statybos metu turi būti nepažeisti ir išsaugoti esami požeminiai ir antžeminiai inžineriniai tinklai.

Iki statybos darbų pradžios užsakovą būtina informuoti apie darbų pradžią, jų trukmę ir vykdymo tvarką.

Pradedant kitus darbus, būtina apsaugoti ir nepažeisti jau ankščiau atliktų darbų.

Kranai.

Krano darbo zona nustatoma atsižvelgiant į strėlės ilgį, krano keliamąją galią ir montuojamų konstrukcijų charakteristikas.

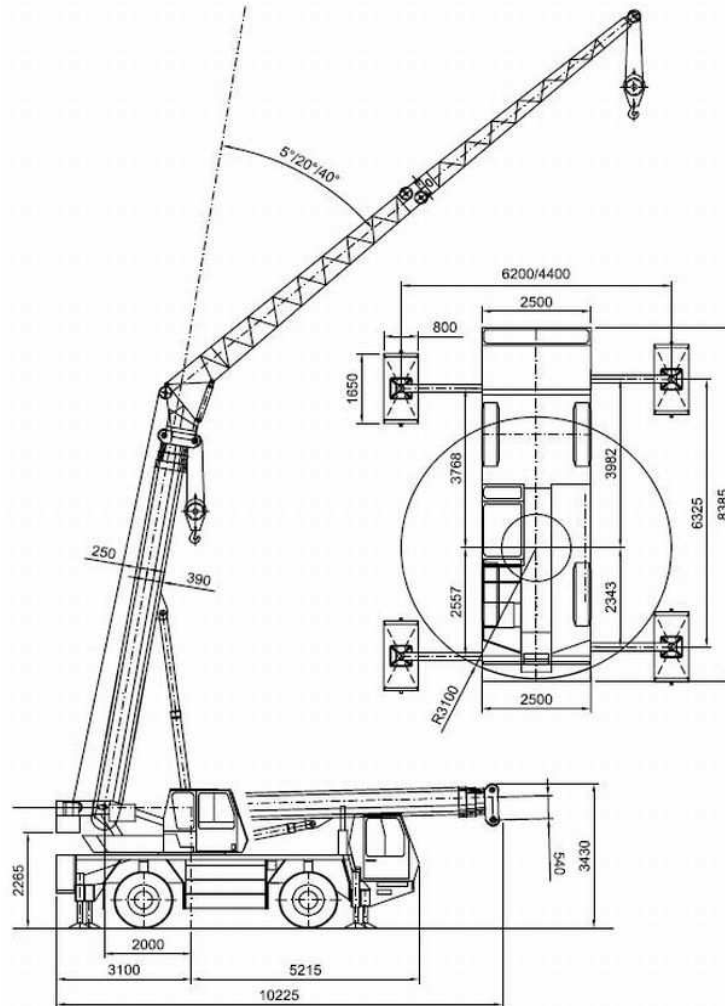
Didžiausi ir sunkiausi keliami elementai:

Didžiausias elementas: ventkamera (Matmenys: A=4015, B=2300, H=2420mm, Masė: 1969kg), keliami į kareivinių ramovės pastato nešildomą pastogę.

Pastato konstrukciniai elementai ir įrenginiai montuojami „Groove-GMK 2035“ kranu pagalba.

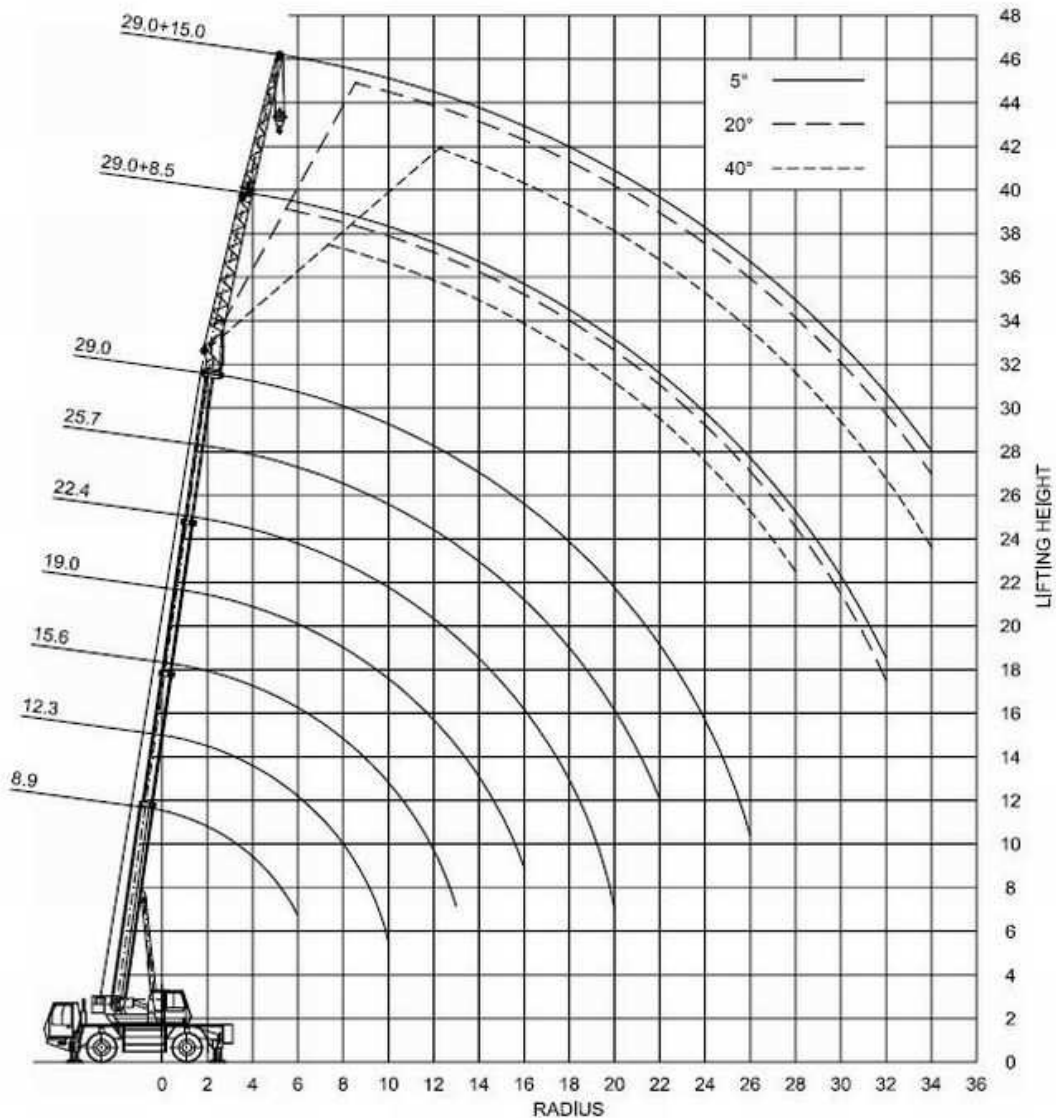
Krano strėlės siekis S – 29,00 m;

Krano keliamoji gali priimta Q – 35,00 t;



Automobilinis kranas Groove-GMK 2035

2124-TP-SO-AR	Lapas	Lapų	Laida
	12	29	A



Automobilinis kranas Groove-GMK 2035

Taip pat galimi kiti kranai atitinkantis charakteristikas.

Konkreto automobilinio kranu tipą ir darbo vietą rangovas numato ir detalizuoja darbų vykdymo projekte.

Šiame projekte turi būti nurodyta:

- Konkreto kranu tipas su charakteristikomis;
- Kranu darbo vieta ir aptarnavimo zona;
- Kranu keliamoji galia, kabliu kėlimu aukštis ir siekis, atsižvelgiant į statybos ir montavimo darbų sąlygas;
- Saugūs atstumai nuo elektros tinklų ir elektros perdavimo linijų, miesto transporto ir pėsčiųjų judėjimo vietų, nepavojingi kranu priartėjimai prie pastatų ir medžiagų sandėliavimo vietų;
- Kranu pastatymo bei darbo sąlygos arti iškasų;
- Kėlimu reikmenų sąrašas ir krovinių kabinimo schemų grafinis pavaizdavimas;
- Krovinių sandėliavimo vieta ir gabaritai, privažiavimo keliai, saugos ženklų bei perspėjimų išdėstymo vietos ir kt.;

2124-TP-SO-AR	Lapas	Lapų	Laida
	13	29	A

- Darbų saugos priemonės aikštelėje kur sumontuotas kranas (statybos aikštelės apšvietimas, montavimo zonos, bėgių kelio aptvarai ir kt.).

Kranai turi būti instaliuojami ir naudojami gamintojo numatytais sąlygomis pagal gamintojo naudojimo instrukcijose nurodytus reikalavimus. Kranas turi būti pritaikytas dirbti lauke.

Krano judėjimo keliai išlyginami nukasant šlaitą ir kalniukus. Krano judėjimo keliai sustiprinami betoninėmis plokštėmis, siekiant nepažeisti esamų inžinerinių tinklų. Kelio danga sustiprinama klojant ant viršaus betoninės plokštės ar taikomos kitos priemonės.

Krano darbo zonoje privaloma užtikrinti darbuotojų ir turto apsaugą. Kranus draudžiama perkrauti, tai yra kabinti sunkesnius gaminius nei yra numatyta krano charakteristikose. Kranai turi būti sumontuoti taip, kad pakeltas kroviny s būtų gabenamas ne mažiau kaip 500 mm virš įrenginių, automobilių bortų ir kitų daiktų. Vertikalus austumas nuo bokštinio krano gembės iki aikštelių, kuriose gali būti žmonių, turi būti ne mažesnis kaip 2000 mm.

Gruntinio vandens lygio pažeminimo būtinumas

Gruntinio vandens lygio žeminti nėra būtina.

Statybos metu paviršinį vandenį reikia šalinti iš tranšėjų, iškasų.

Rangovai, atlikdami žemės sankasos įrengimo darbus, privalo rūpintis nuolatiniu vandens nuleidimu, kad nebūtų padaroma žala. Visose žemės sankasos įrengimo stadijose vandens nuleidimo darbai ir reikalingos apsisaugojimo nuo vandens priemonės priklauso pagalbiniais darbams.

Bendrieji reikalavimai vandens nuvedimui nurodyti KPT VNS 16, XII skyriuje ir JT ŽS 17 VIII skyriaus, penktajame skirsnyje.

Aplinkosauga.

Darbų eigoje už tvarkomos teritorijos ribų išardytos arba apgadintos esamos dangos turi būti pilnai atstatytos pagal pirminę padėtį. Savavališkai kirsti medžius griežtai draudžiama. Statybos metu sklype augantys augalai ir medžiai, kurių nenumatyta iškirsti, yra saugomi, esant poreikiui numatomas jų apdengimas specialiais skydais. Nuo galimų pažeidimų apsaugomi medžiai, esantys arti kelių, statinių. Apie kamienus dedamos 2,0 – 2,5m aukščio lentos ir sukamos lentų karkasas arba suveržiamos viela. Nukastas gruntas (augalinis sluoksnis) saugomas ir panaudojamas tvarkant gerbūvį. Sudarkyti gazonai, atstatomi, apsėjami veja.

Vykdam remonto darbus aplinkosaugos bei trečiųjų asmenų interesai nepažeidžiami. Siekiant sumažinti neigiamą poveikį gretimybėms ir trečiųjų asmenų interesams, turi būti apribotas mechanizmų ir įrankių skleidžiamas triukšmas ir vibracija. Didelį triukšmą skleidžiantys mechanizmai ir įrankiai turi būti pakeisti kitais arba numatant jiems triukšmo slopintuvus.

Visi statybos darbai, kurie susiję su trečiaisiais asmenimis, turi būti derinami su jais ir gaunamas sutikimas iš jų. Vykdam darbus būtina suderinti su suinteresuotų inžinerinių tinklų įmonių atstovais.

Visi statybiniai mechanizmai turi būti tvarkingi. Degalų ir tepalų nutekėjimas ir patekimas į gruntą draudžiamas. Draudžiama naudoti kenksmingas aplinkai medžiagas. Iš statybos zonos į gatvę išvažiuojančio autotransporto ratai turi būti švarūs, o esant reikalui, nuplaunami vandeniu. Užterštą vandenį draudžiama išleisti į gruntą, vanduo nuleidžiamas į laikiną nuotekynę.

Vykdam statybos darbus, numatomas statybinių atliekų išvežimas, kaip tai numato LR AM įsakymas „Stybinių atliekų tvarkymo taisyklės“.

Statybinės atliekos susidaranti statant, rekonstruojant, remontuojant ar griauant statinius, kad neterštų aplinkos ir nesukeltų pavojaus iki statybos darbų pabaigos, kaupiamos ir saugomos aptvortoje teritorijoje, konteineriuose ir kituose uždaroje talpyklose iki jų perdavimo atliekų perdirbėjui.

Nepavojingos statybinės atliekos gali būti saugomos statybvietyje ne ilgiau kaip vienerius metus nuo jų susidarymo dienos, tačiau ne ilgiau kaip iki statybos darbų pabaigos. Pavojingos statybinės atliekos turi būti saugomos pagal atliekų tvarkymo taisyklėse nustatytus reikalavimus ne ilgiau kaip 3 mėnesius nuo jų susidarymo, tačiau ne ilgiau kaip iki statybos darbų pabaigos taip, kad nekeltų pavojaus aplinkai ir žmonių sveikatai.

Šias pavojingas atliekas, išveža spec. atestuota įmonė. Statybinės atliekos tvarkomos pagal Statybinių atliekų tvarkymo taisyklės (2006m. gruodžio 29d. LR aplinkos ministro įsakymas Nr. D1-637). Numatomas savalaikis atliekų išvežimas.

Visi saugomų, vežamų **pavojingų atliekų** konteineriai ar pakuotės turi būti paženklininti. **Pavojingų atliekų ženklavimo etiketė.**

2124-TP-SO-AR	Lapas	Lapų	Laida
	14	29	A

Statybvietėje turi būti pildomas pirminės atliekų apskaitos žurnalas, vedama susidariusių ir perduotų tvarkyti statybinių atliekų apskaita, nurodomas jų kiekis, teikiamos pirminės atliekų apskaitos.

Stybinis laužas turi būti išvežamas savivarčiais su uždangalu. Pakrautos statybinis laužas papildomai sulaistomas vandeniu, kad būtų sumažintas dulkių skleidimasis.

Asbestinio šiferio sandėliavimas ir utilizavimas

Asbestinis šiferis ir naftos ar cheminiais produktais užterštas gruntas ar šiukšlės sandėliuojamas atskirai, pažymėtame konteineryje ir išvežamas utilizuoti į atitinkamus sąvartynus.

Asbesto, kaip ir kitas atliekas, išveža spec. atestuota įmonė. Statybinės atliekos tvarkomos pagal Statybinių atliekų tvarkymo taisykles (2006m. gruodžio 29d. LR aplinkos ministro įsakymas Nr. D1-637) ir atliekų sąvartynų įrengimo, eksploatavimo, uždarymo ir priežiūros po uždarymo taisyklėmis, patvirtintomis Lietuvos Respublikos aplinkos ministro 2000 m. spalio 18 d. įsakymu Nr. 444 (Žin., 2000, Nr. 96-3051). Numatomas savalaikis atliekų išvežimas. Visi saugomų vežamų **pavojingų atliekų** konteineriai ar pakuotės turi būti paženklinėti pavojingų atliekų ženklavimo etikete. Statybvietėje turi būti pildomas pirminės atliekų apskaitos žurnalas, vedama susidariusių ir perduotų tvarkyti statybinių atliekų apskaita, nurodomas jų kiekis, teikiamos pirminės atliekų apskaitos.



Statybinių atliekų konteineris

Pastatų tvarkybos ir remonto metu gali susidaryti betono atliekos (17 01 01), plytos (17 01 02), medis (17 02 01), stiklas (17 02 02), dažyta mediena (17 02 04), geležis ir plienas (17 04 05), kabeliai (17 04 11) bei kitos statybinės atliekos bei pakuotės atliekos (15 01 01, 15 01 02, 15 01 03). Statybvietėje susidarę statybinės atliekos bus tvarkomos vadovaujantis Statybinių atliekų tvarkymo taisyklių (Žin., 2007, Nr.10-403) reikalavimais.

Komunalinės atliekos, pakuotės ir antrinės žaliavos statybos metu bus rūšiuojamos ir tvarkomos nustatyta tvarka, vadovaujantis Atliekų tvarkymo taisyklių (Žin., 2004, Nr. 68-2381; 2010, Nr. 43-2070). Orientacinis statybinių atliekų kiekis yra apie 380 t.

Orientaciniai statybinių atliekų kiekiai:

Medžiaga	Kodas	Pavojingumas	Kiekis (t)	Tvarkymas
Asbestas (šiferis)	17 06 05	Pavojingas	20,82	Šalinamas specialiai įrengtuose savartynuose
Ruberoidas	17 06 04	Nepavojinga	1,5	Rūšiuojamas vietoje. Organinių medžiagų, nenaudojamų kaip tirpikliai, perdirbimas (atnaujinimas)
Geležis/plienas; Spalvoti metalai;	17 04 05	Nepavojinga	35,0	Rūšiuojamas vietoje. Metalų ir metalų junginių perdirbimas (atnaujinimas)
Stiklas	17 02 02	Nepavojinga	1,54	Rūšiuojamas vietoje. Kitų neorganinių medžiagų perdirbimas (atnaujinimas)
Medienos atliekos	17 02 01	Nepavojinga	20,35	Pjaustoma ir rūšiuojama vietoje. Naudojimas kurui ar kitais būdais energijai gauti

2124-TP-SO-AR	Lapas	Lapų	Laida
	15	29	A

Betonas/ gelžbetonis	17 01 01	Nepavojinga	188,7	Trupinama ir rūšiuojama vietoje. Šalinimas specialiai įrengtuose sąvartynuose.
Plytos (silikatinės / keraminės)	17 01 02 17 01 07	Nepavojinga	75,15	Trupinama ir rūšiuojama vietoje. Šalinimas specialiai įrengtuose sąvartynuose
Plastikas	170203	Nepavojingos	2,0	Rūšiuojamas vietoje. Organinių medžiagų, nenaudojamų kaip tirpikliai, perdirbimas (atnaujinimas)
Izoliacinės Medžiagos	17 06 04	Nepavojinga	15,0	Rūšiuojamas vietoje. Šalinimas specialiai įrengtuose sąvartynuose/ Kitų neorganinių medžiagų perdirbimas (atnaujinimas)
Kitos atliekos		Nepavojinga	20,0	Rūšiuojamas vietoje. Šalinimas specialiai įrengtuose sąvartynuose/ Kitų neorganinių medžiagų perdirbimas (atnaujinimas)
	Viso:		380,00	

Orientaciniai iškasto augalinio sluoksnio ir grunto kiekiai

Medžiaga	Pavojingumas	Kiekis (m ³)	Tvarkymas
Augalinis sluoksnis	Nepavojingos	30	Panaudojamos sklypo teritorijoje paviršiaus formavimui, perteklius išvežamas į kitus objektus (pievas)
Gruntas	Nepavojingos	40	Panaudojamos sklypo teritorijoje paviršiaus formavimui, perteklius išvežamas į kitus objektus
Viso:		70	

Statybvietėje turi būti išrūšiuotos ir atskirai laikinai laikomos susidarančios:

- komunalinės atliekos – maisto likučiai, tekstilės gaminiai, kitos buitinės ir kitokios atliekos, kurios savo pobūdžiu ar sudėtimi yra panašios į buitines atliekas;
- inertinės atliekos – betonas, plytos, keramika ir kitos atliekos, kuriose nevyksta jokie pastebimi fizikiniai, cheminiai ar biologiniai pokyčiai;
- perdirbti ir pakartotinai naudoti tinkamos atliekos, antrinės žaliavos – pakuotės, popierius, stiklas, plastikas ir kitos tiesiogiai perdirbti tinkamos atliekos ir (ar) perdirbti ar pakartotinai naudoti tinkamos iš atliekų gautos medžiagos;
- pavojingosios atliekos – tirpikliai, dažai, klijai, dervos, jų pakuotės ir kitos kenksmingos, degios, sprogstamosios, ėsdinančios, toksiškos, sukeliančios koroziją ar turinčios kitų savybių, galinčių neigiamai įtakoti aplinką ir žmonių sveikatą;
- netinkamos perdirbti atliekos (izoliacinės medžiagos, akmenų vata ir kt.).

Išrūšiuotos atliekos turi būti perduodamos įmonėms, turinčioms teisę tvarkyti tokias atliekas pagal sutartis dėl jų naudojimo ir šalinimo.

Iki darbų pradžios būtina sudaryti sutartį su statybinės atliekas utilizuojančia įmone, kuri turi atitinkamą sertifikatą.

Statytojas priduodamas statinį priėmimo komisijai, turi pateikti faktinius dokumentus apie susidariusių atliekų kiekius, rūšis bei jų tvarkymo vietas. Vykdamas visus darbus, būtina vadovautis galiojančiais normatyviniais dokumentais ir projektu.

4. PAGRINDINIAI DARBO SAUGOS REIKALAVIMAI

Statytojas yra atsakingas už tai, kad būtų laikomasi „Darboviečių įrengimo statybvietėse nuostatuose nurodytų reikalavimų“. Statytojas gali samdyti kitus asmenis ar įmones atlikti tam tikrus darbus, tenkančius statytojo atsakomybei. Statytojas įsipareigoja leisti kitiems vykdyti koordinavimo funkciją, jei jis pats neturi reikalingos kvalifikacijos arba kompetentingo asmens, galinčio atlikti šią užduotį, tačiau statytojas yra atsakingas, kad darbo užduotys būtų atliktos gerai. Bendros saugos priemonės, tenkančios atskiriems rangovams, turėtų būti surašytos saugos ir sveikatos plane.

2124-TP-SO-AR	Lapas	Lapų	Laida
	16	29	A

Statytojas turi koordinuoti visų darbdavių, kurie dirba statybvietėje saugos ir sveikatos priemonės, nepaisant to, ar tai yra subrangovai, su kuriais jis pats nesudaręs sutarties. Jei statybvietėje dirbs daugiau nei vienas statybos rangovas privaloma paskirti statinio statybos saugos ir sveikatos darbe koordinatorių. Statytojas koordinuoja saugos darbus:

- Paskirdamas koordinatorių;
- Pasirūpindamas, kad koordinatorius rengtų susirinkimus (eiliniai saugos susirinkimai turi būti rengiami mažiausiai kas 14 dienų);
- Pasirūpindamas, kad koordinatorius statybvietėje palaikytų ryšį asmeniškai.

Rangovas taip pat turi paskirti statinio projektavimo ir statinio statybos saugos ir sveikatos darbe koordinatorius pagal „Darboviečių įrengimo statybvietėse nuostatai“.

Saugos ir sveikatos planas turi būti prieinamas visiems asmenims statybvietėje visu statybų laikotarpiu. Visais darbo saugos klausimais būtina vadovautis Saugos ir sveikatos taisyklės statyboje, bei kitais veikiančiais darbo saugos dokumentais.

Ypatingą dėmesį būtina atkreipti į tai, kad:

- Į statybos aikštelę draudžiama įleisti pašalinius asmenis;
- Visi asmenys, esantys statybvietėje, privalo dėvėti apsauginius šalmus;
- Pavojingos zonos būtų pažymėtos gerai matomais įspėjamaisiais ir draudžiamaisiais ženklais, o darbo vietos būtų gerai apšviestos;
- Daubos, tranšėjos, angos būtų aptvertos;
- Aptvarai, apsaugantys nuo kritimo iš aukščio, turi būti ne žemesni kaip 1,1 m, su porankiu viršuje, 0,15 m aukščio ištinine papėdės juosta apačioje ir 0,5 m aukštyje nuo pakloto paviršiaus – su viduriniu tašeliu, arba būtina naudoti kitas lygiavertes apsaugos priemones.
- Keliamų gaminių prikabinimas bei pakėlimas būtų atliekamas patikrinta ir išbandyta įranga;
- Kėlimo mechanizmai nebūtų perkrauti;
- Objekte būtų vaistinėle su vaistais, tvarsčių rinkinys ir kitos pirmosios pagalbos priemonės
- Gaminiai nebūtų perkelti virš zonų už statybos aikštelės ribų (už tvoros), o taip pat virš zonų, kur yra žmonės;
- Nebūtų žmonių po keliamomis konstrukcijomis, medžiagomis ir zonose, kur jos gali nukristi;
- Nebūtų paliktos pakabintos konstrukcijos, medžiagos darbo pertraukų metu;
- Darbininkai turi būti praėję darbų saugos kursą ir gavę pažymėjimus
- Darbininkai būtų aprūpinti specialia apranga ir individualios apsaugos priemonėmis pagal „Darbuotojų aprūpinimo asmeninėmis apsauginėmis priemonėmis nuostatai“ (Žin. 2007, Nr. 123-5055);
- Dirbantieji ant stogo darbininkai būtų aprūpinti apsauginiais diržais;
- Tiršto rūko, lijdros ar perkūnijos metu, o taip pat esant vėjui stipresniam kaip 15 m/s, aukštuminiai darbai ir nuo pastolių būtų sustabdyti;
- Dirbti be aptvarų galima tik su saugos diržais, pritvirtintais darbų technologiniame projekte nurodytose vietose ar ten, kur nurodo statinio statybos vadovas.
- Visi elektriniai mechanizmai, įrankiai būtų įžeminti
- Prijungti elektrinius šildymo įrenginius gali tik elektromonteriai, turintys ne žemesnę kaip pradinę elektrosaugos kvalifikaciją;
- Dirbant su skiediniais, turinčiais cheminių priedų, reikia naudotis guminėmis pirštinėmis ir apsauginiais akiniais;
- Elektros laidai neturi būti susiraizgę ir gulėti ant žemės;
- Iki statybos pradžios būtų parengtas rangovo technologinis projektas; Statybines šiukšles draudžiama mesti iš pastato. Specialiai tam turi būti STOP juosta atitverta vieta, kad nesužeistų apačioje dirbančių žmonių;
- Būtų paskirtas darbuotojas, atsakingas už darbo saugos priemonių įvykdymą;
- Draudžiama dėti montavimo įrangą ant sienų ar perdangų kraštų;
- Pastebėjus plieninio lyno nutrūkusių giją, draudžiama lyną naudoti darbui;
- Draudžiama kelti neteisingai užkabintus gaminius;

2124-TP-SO-AR	Lapas	Lapų	Laida
	17	29	A

- Darbai aukštyje (5 m nuo žemės, perdengimo ar darbo pakloto paviršiaus ir didesniame aukštyje). Dirbti pavojingus (aukštalipio) darbus leidžiama tik darbuotojams, įgijusiems specialių žinių, turintiems praktinių įgūdžių ir atestuotiesiems nustatyta tvarka.

- Pavojingose zonose leidžiama dirbti tik gavus paskyrą – leidimą.

Būtina visas darbo saugos sąlygas įgyvendinti pagal DT 5-00 "Saugos ir sveikatos taisyklės statyboje".

Potencialiai pavojingos darbo vietos statybvietyje

- Darbai šuliniuose, kolektoriuose ir kituose požeminiuose įrenginiuose.
- Darbai vykdomi aukščiau kaip 5 m nuo žemės, perdenginio ar darbo pakloto paviršiaus, kai pagrindinė priemonė apsaugoti nuo kritimo yra apsaugos diržas.
- Elektros, ryšių oro linijų montavimas-demontavimas.
- Grunto kasyba gilesnėse kaip 1,5 m iškasose.
- Darbas mechanizmų darbo zonose.
- Darbas su veikiančiais elektros įrenginiais, kurių kintamosrovė 50 Hz dažnio, įtampa kintamos srovės - aukštesnė kaip 42 V, o nuolatinės srovės - aukštesnė kaip 110 V.
- Gaisrų gesinimas, avarinių ir gaivalinių nelaimių padarinių likvidavimas.
- Pravažiavimo keliai.
- Mechanizmų (keliamųjų kranų, buldozerių, ekskavatorių traktorių ir kt.) darbo zonos.
- Laikinos elektros linijos ir įrenginiai.
- Vykdam žemės darbus - veikiantys požeminiai elektros kabeliai. Vykdam darbus esamame pastate - vidaus elektros laidai, kabeliai ir įrenginiai.
- Montuojant (demontuojant) sunkius įrenginius ir konstrukcijas - montavimo (demontavimo) darbų zonos.

Darbai su kenksmingomis medžiagomis ir pavojingais įrenginiais

- Dujinio suvirinimo ir pjaustymo darbai.
- Suvirinimas elektra.
- Darbas su medžiagomis turinčiomis asbesto.

Asmeninės apsaugos ir sveikatos priemonės:

- Apsauginis šalmas. Stogdengiai turi būti aprūpinti statybiniais šalmais, atitinkančiais Lietuvos standarto reikalavimus LST EN 397 reikalavimus.
- Asmeninė apsaugos nuo kritimo iš aukščio įranga. Stogdengiai aprūpinami juosmens saugos diržais, kurie kartu su kobiniais fiksuoja darbuotojo padėtį arba riboja jo saugią darbo zoną ir atlieka kritimo iš aukščio prevenciją, esant realiam kritimui iš aukščio pavojui, stogdengiai aprūpinami kūno saugos diržais.
- Pirštinės. Kiekvienas stogdengys turi dėvėti jo plaštakos dydį atitinkančias pirštines.
- Apsauginiai darbo drabužiai. Stogdengiai, dirbantys su vienetinėmis medžiagomis, aprūpinami darbo drabužiais, apsaugančiais nuo mechaninio poveikio ir gamybinio užterštumo.
- Profesinė avalinė. Stogdengiams, dirbantiems su vienetinėmis stogo dangos medžiagomis naudotini batai, turintys metalines noseles, apsaugančias nuo energijos smūgių iki 100 J ir gniuždymo apkrovos iki 10 kN.
- Pirmosios pagalbos rinkinys

Medicinos ir kitų pagalbos priemonių pavadinimas	Skaičius Vnt.	Paskirtis
1. Didelis sterilus tvarstis, 10 cm x12 cm	2	
2. Karpomas pirmosios pagalbos pleistras, 10 cm x 6 cm	8	
3. Lipnus pleistras, 2,5 cm x 5 m	1	Tvarsčiui pritvirtinti
4. Neaustinės medžiagos servetėlė, 20 cm x 5 m	10	
5. Palaikomasis trikampio formos tvarstis	1	Pažeistai viršutinei galūnei parišti
6. Palaikomasis tvarstis, 6 cm x 4 m	3	
7. Palaikomasis tvarstis, 8 cm x 4 m	3	
8. Pirmosios pagalbos žirkklės	1	
9. Pirmosios pagalbos pleistro juostelės	20	

2124-TP-SO-AR	Lapas	Lapų	Laida
	18	29	A

10. Plastikinis maišelis, 30 cm x 40 cm	2	
11. Sterilus akių tvarstis	2	
12. Sterilus nudegimų tvarstis, 40 cm x 40 cm	1	
13. Sterilus nudegimų tvarstis, 60 cm x 80 cm	1	
14. Sterilus žaizdų tvarstis, 10 cm x 10 cm	6	
15. Speciali antklodė, ne mažesnė kaip 140 cm x 200 cm	1	Nukentėjusiam paguldyti ir (ar) apkloti
16. Tinklinis cilindrinis galūnių tvarstis, 4 m	1	
17. Vidutinio dydžio sterilus tvarstis, 8 cm x 10 cm	3	
18. Vienkartinės medicininės nesterilios pirštinės	4	
19. Amoniako 10% tirpalas, 50 ml	1	
20. Žaizdų dezinfekavimo tirpalas (oktenidino dihidrochloridas), 250 ml	1	Žaizdoms dezinfekuoti
21. Natrio chlorido 0,9% sterilus tirpalas, 200 ml	1	Pažeistoms akims ir žaizdoms plauti
22. Pirmosios pagalbos teikimo aprašymas arba pirmosios pagalbos teikimo atmintinė	1	
23. Rinkinio aprašas	1	Tvirtinamas ant dėžutės/ spintelės durelių/dangtelio vidinės pusės

Hidrauliniai bandymai

Rangovas nustatyta tvarka praneša apie savo ketinimą vykdyti vamzdžių išbandymus.

Net, jeigu išbandymas atliktas sėkmingai, pastebėjus tekant vandenį iš bet kokio vamzdžio ar sujungimo, vamzdis pakeičiamas, o sujungimas sujungiamas iš naujo, nustatyta tvarka, išbandymas kartojamas, kol tekėjimas sustabdomas.

Savitakinių nuotekų vamzdinių išbandymas: Išbandymas vykdomas nuo šulinio iki šulinio

Žemutinis nuotakyno galas užkemšamas tinkamais vandeniu nelaidžiais kamščiais ir vamzdžių sistema užpildoma vandeniu.

Bandomojo slėgio vandens patvankos dydis yra 1,2 m virš nuotekų vamzdžio viršaus vidinio paviršiaus aukštutiniame gale ir ne daugiau negu 6 m žemutiniame gale (naudojant statmeną vamzdį).

Susigerti leidžiama vieną valandą. Išmatuojamas vandens nuostolis per 30 minučių: iš matavimo indo kas 10 min. įpilama vandens pasižymint, kiek vandens reikia įpilti, kad statvamzdyje atsistatytų pradinis vandens lygis. Vidutinis įpilamo vandens kiekis negali viršyti norminiuose dokumentuose nurodytų reikšmių.

Nuotekų vamzdinių bandymas atliekamas pagal LST EN 1610:2000. Neslėginiai vamzdžiai turi būti išbandomi sandarumui du kartus:

pirmą kartą – iki užpylimo;

antrą kartą – po užpylimo;

Visi užbaigti šuliniai išbandomi vandeniu visus vamzdžius uždarius ir šulinį arba kamerą pripildžius vandens iki 0,5 m žemiau dangčio lygio. Jie manomi esą sandarūs, jeigu, vandens paviršiaus lygis, atsižvelgus į garavimą ir susigėrimą, per 24 val. nukrenta ne daugiau negu 3 mm. Jeigu vandens sandarumo išbandymas būtų sėkmingai išlaikytas, vis tiek turi būti pašalinti matomi išteklėjimai ir kiti statybos defektai. Užbaigus statyti, atliekamas visų šulinių sandarumo išbandymas. Sandarumo išbandymas atliekamas pagal LST EN 1917 reikalavimus.

Kolektyvinės apsaugos ir sveikatos priemonės

Aptvarai

Statybvietėje naudotini apsauginiai ir signaliniai aptvarai.

Apsauginiai aptvarais aptveriamos pavojingos zonos, kuriose darbo pakloto aukštis viršija 1,3 m; jais aptveriamos langų, durų ir perdangų angos, jie įrengiami tose žmonių buvimo vietose, kur horizontaliųjų paviršių aukščio skirtumas viršija 1,3 m.

Signaliniais aptvarais aptveriamos potencialiai pavojingos zonos: strėlinio savaeigio krano kelias, krano veikimo zonos ribos, pavojinga zona šalia statomo statinio ir kt. Signaliniai aptvarai įrengiami iš inventorinių plieninių

2124-TP-SO-AR	Lapas	Lapų	Laida
	19	29	A

0,8 m aukčio stovų, sujungtų plastikine įspėjamąja geltonos ir raudonos spalvų 0,8x130 mm juosta su užrašais STOP. Atstumas tarp stovų – 6m.

Draudžiamieji ženklai

Jais ženklinamos pavojingos mechanizmų ir transporto priemonių veikimo zonos. Draudžiamąjo ženklo esminiai požymiai yra tokie: skritulio forma, stabdančio žmogaus rankos delno juoda piktograma baltame fone, raudonas apvadas ir raudona skersinė juosta (iš kairės viršuje į apačią dešinėje 45 laipsniu kampu, raudona spalva dengia ne mažiau kaip 35 % vaizdinio ženklo paviršiaus). Draudžiamasis ženklas įrengiamas prieš įėjimą į pavojingą zoną.

Įspėjamieji ženklai

Jais ženklinamos potencialiai pavojingos krano veikimo zonos ribos, kai nėra galimybių panaudoti signalinių aptvarų. Įspėjamojo ženklo esminiai požymiai yra tokie: trikampio forma, pakelto krovinio juoda piktograma geltoname fone, juodas apvadas (geltona spalva dengia ne mažiau kaip 50 % vaizdinio ženklo paviršiaus). Įspėjamieji ženklai įrengiami apšviestose ir lengvai prieinamose bei matomose vietose.

Objekte naudojami draudžiamieji ženklai:

- Naudoti atvirą ugnį ir rūkyti draudžiama
- Rūkyti draudžiama
- Pašaliniais įeiti draudžiama

Objekte naudojami įspėjamieji ženklai:

- Įspėjamas apie elektros srovės pavojų
- Įspėjimas apie degiąją medžiagą
- Įspėjimas apie bendro pobūdžio pavojų
- Įspėjimas apie pakeltą krovinį
- Įspėjimas apie pavojų nukristi

Objekte naudojami įpareigojamieji ženklai:

- Būtina dėvėti apsauginį šalną
- Būtina dėvėti apsauginius batus
- Būtina prisirišti apsauginėmis priemonėmis
- Statybvietės supančios aplinkos ribos turi būti aiškiai matomos ir suprantamai pažymėtos.

Darbuotojų apsauga kasant tranšėjas ir pamatų duobes rankiniu būdu

Prieš pradėdant žemės darbus, požeminių komunikacijų vietos turi būti paženklintos. Pamatų duobės ir tranšėjos turi būti aptvertos, o ant aptvarų pakabinti įspėjamieji užrašai ir ženklai. Atkasti elektros kabelius ir dujotiekio linijas leidžiama tik kastuvais, atsargiai juos įsmeigiant.

Jei kasant žemę aptinkami planuose ir brėžiniuose ar geodezinėje nuotraukoje nepažymėti tinklai, būtina sustabdyti darbus.

Natūralaus drėgnumo grunte, kai nėra gruntinio vandens ir arti nėra požeminių įrenginių, pamatų duobes ir tranšėjas su vertikaliomis sienelėmis be sutvirtinimų galima kasti ne gylesnes kaip:

- 1 m - supiltame smėlio ir žvirgždo grunte;
- 1,25 m - priesmėlio grunte;
- 1,5 m - Priesmėlio ir molio grunte.

Lipti į tranšėjas ar pamatų duobes leidžiama ne šiauresniais kaip 0,6 m lipynėmis su turėklais. Kasti gruntą pasikasant draudžiama. Iš pamatų duobės ar tranšėjos išmestą gruntą reikia laikyti ne arčiau kaip 0,5 m nuo jos krašto. Naudoti tik išbandytus ramstomus skydus. Naudojant ramsčius būtina laikytis gamintojo instrukcijos. Ramstomieji skydai turi išsikišti virš grunto ne mažiau kaip 10 cm. Atstumas tarp ramstomojo skydo krašto ir iškasto grunto - ne mažesnis kaip 60 cm. Kasant didesnį kaip 0,8 m pločio tranšėjas, būtina įrengti perėjimų tiltelius, kurių plotis turi būti ne mažesnis kaip 0,5 m. Jei kasamų tranšėjų gylis viršija 1,3 m perėjimo tilteliai iš abiejų šonų turi turėti turėklus. Kasti negalima šlapio smėlio, lioso arba piltinio grunto nesutvirtinus iškasos sienelių.

Darbuotojų apsauga įrengiant fasadus

- Darbus atlikti tik nuo patikrintų pakankamai stiprių ir stabilų paaukštinimo priemonių.
- Pastoliai pritvirtinami visame aukštyje prie tvirto statinio paviršiaus. Negalima tvirtinti pastolių prie parapetų, karnizų, balkonų, lietvamzdžių.

2124-TP-SO-AR	Lapas	Lapų	Laida
	20	29	A

- Įėjimo po pastoliais vietose reikia įrengti apsauginį stogelį. Stogelis turi išsikišti už pastolių ne mažiau kaip 1,5 m ir sudaryti 20 laipsnių kampą su horizontu.
- Kopėčias užlipti ant pastolių reikia įrengti 60 laipsnių kampu ir įtvirtinti.
- Draudžiama naudoti atsitiktines paaukštinimo priemonės (statinių, dėžių ir pan.).
- Negalima atlikti darbų nuo išorinių pastolių esant plikledžiui, tirštam rūkui, lijundrai, griaudžiant perkūnijai, pučiant stipresniam kaip 15 m/s vėjui.
- Jeigu nėra galimybės įrengti darbinio pakloto ir aptvarų, darbai aukštyje darbai aukštyje nuo įvairių neaptvertų konstrukcijų prie neaptvertų angų kai darbo vieta yra 1,3 m aukštyje ir aukščiau, turi būti atliekami naudojantis asmeninėmis apsaugos priemonėmis nuo kritimo iš aukščio.
- Negalima dirbti ir būti žmonėms pavojingose zonose, vietose, kur kroviniai keliami kranais, keltuvais gervėmis. Šios zonos turi būti aptveriamos.
- Pastolių paklotas turi būti horizontalus.
- Paklotas turi būti dedamas ne arčiau kaip ant trečiojo nuo viršaus skersinio.
- Statant kopėčias reikia atkreipti dėmesį į temple, kuri turi būti įtempta.

Darbuotojų apsauga dengiant stogus:

- Stogo dengimo ar rekonstravimo darbus galima pradėti vykdyti, kai statinio statybos vadovas apžiūri ir patikrina laikančiąsias stogo konstrukcijas, apsauginius atitvarus, ir duoda tam leidimą.
- Stogo dengimo ritinine danga vietoje turi būti ne mažiau kaip du evakuaciniai išėjimai.
- Uždarose patalpose, kuriose ruošiamos ritinės medžiagos, mastika, gruntavimo mišiniai, turi būti įrengta priverstinė ventiliacija.
- Ritinių medžiagų sandėliavimo vietą įrengiama ne arčiau kaip 24 metrais nuo statomų statinių.
- Sandėliuoti ant stogo medžiagas ir įrankius saugiai, kad jie nenuslystų, nenuvirstų ar jų nenuneštų vėjas.
- Medžiagų, įrankių ir taros kritimo zona turi būti aptveriama signaliniais aptvarais.
- Stogo dengimo vietoje turi būti gesinimo priemonių kompleksas.
- Ant stogo pažymėti ir aptverti pavojingas zonas.
- Kai dirbama tai yra stogo danga klijuojama 1,3 m ir aukščiau nuo žemės paviršiaus, dirbant arčiau kaip 2 metrai nuo aukščių skirtumo, būtina įrengti apsaugos priemonės (apsauginius stogo aptvarus).
- Draudžiama ant stogo dirbti esant plikledžiui, tirštam rūkui, lijundrai, griaudžiant perkūnijai, pučiant stipresniam kaip 15 m/s vėjui.
- Tamsiu paros metu stogdengių darbo vietos apšviečiamos elektriniais šviestuvais. Apšvietos vertė turi viršyti 30 lx.

Pavojingų zonų nustatymas

Judėjimo keliai – pavojingos zonos:

1. judėjimo keliai, taip pat laiptai, pritvirtintos kopėčios, krovimo aikštelės bei platformos turi būti apskaičiuoti, išdėstyti ir tokių matmenų, kad pėstieji ir transporto priemonės galėtų saugiai judėti ir nekeltų pavojaus darbuotojams, esantiems šalia judėjimo kelių ir įrenginių;

2. pėsčiųjų judėjimo ir (arba) krovinių gabenimo kelių, įskaitant privažiavimo kelius krovimo darbams, matmenys turi būti nustatomi atsižvelgiant į tokių kelių potencialių naudotojų skaičių ir veiklos pobūdį. Jei judėjimo keliai skirti transporto priemonėms, turi būti numatytas pakankamai saugus atstumas arba numatyta saugos zona ar saugi įranga pėstiesiems. Keliai turi būti aiškiai pažymėti, reikiamai prižiūrimi ir tikrinami;

3. transporto priemonių judėjimo keliai turi būti nutiesti pakankamu atstumu nuo durų, vartų, pėsčiųjų perėjų, tarpuvarčių bei laiptinių.

4. jei statybvietėje yra pavojingų zonų, į kurias įėjimas ribotas (darbuotojas gali būti traumotas), jose turi būti įrenginiai, kliudantys darbuotojams, neturintiems teisės patekti į tokias zonas. Kai darbuotojai turi teisę įeiti į pavojingas zonas, turi būti parengtos reikiamos priemonės jų apsaugai ir, jei reikia, išduodamos asmeninės apsauginės priemonės. Pavojingos zonos turi būti aiškiai pažymėtos.

Pavojingų zonų, kuriuose gali kilti krintančių daiktų pavojus, ribos nustatomos pagal 2 lentelę.

2124-TP-SO-AR	Lapas	Lapų	Laida
	21	29	A

Pavojingų zonų ribos

Aukštis, iš kurio gali kristi daiktas, m	Pavojingų zonų ribos	
	Arti krovinių judėjimo vietų (nuo keliamo didžiausių matmenų krovinio horizontaliosios projekcijos), m	Arti statomo statinio (nuo jo išorinio perimetro), m
Iki 20	7	5
Nuo 20 iki 70	10	7
Nuo 70 iki 120	15	10
Nuo 120 iki 200	20	15
Nuo 200 iki 300	25	20
Nuo 300 iki 450	30	25

Pavojingų zonų arti judančių mašinų dalių ribos nustatomos 5m atstumu, jeigu nėra papildomų nurodymų mašinos gamintojo pase. Įrengiant statybvietyje, išdėstant darbų barus, darbo vietas, statybos mašinų kelius, praeigas, būtina nustatyti pavojingas zonas, kuriose veikia arba gali veikti pavojingi veiksniai. Pavojingos zonos turi būti pažymėtos nustatytos formos ženklais ir aptvertos.

Signaliniais aptvarais aptveriamos potencialiai pavojingos zonos: strėlinio savaeigio kranų kelias, kranų veikimo zonos ribos, pavojinga zona šalia statomo statinio ir kt. Signaliniai aptvarai įrengiami iš inventorinių plieninių 0,8 m aukščio stovų, sujungtų plastikine įspėjama geltonos ir raudonos spalvų 0,8x130 mm juosta su užrašais STOP. Atstumas tarp stovų – 6m.

Statybos aikštelė nakties metu apšviečiama prožektoriais.

Darbų vykdymas aukštumuoje

- Darbai, kurie atliekami didesniame kaip 5 m aukštyje nuo žemės paviršiaus, perdengimo arba darbo pakloto, kai pagrindinė priemonė, apsaugojant nuo kritimo, yra saugos diržas, darbuotojai privalo turėti aukštalipio kvalifikaciją. Naujus darbuotojus, atliekančius aukštalipio darbus, vienerius metus turi prižiūrėti patyrę darbuotojai, paskirti darbdavio įsakymu ar kitu tvarkomuoju dokumentu.
- Aukštuminius darbus galima pradėti vykdyti, kai statinio statybos vadovas apžiūri ir patikrina laikinąsias stogo konstrukcijas, apsauginius atitvarus, ir duoda tam leidimą.
- Medžiagų, įrankių ir taros kritimo zona turi būti aptveriama signaliniais aptvarais.
- Draudžiama aukštuminius darbus dirbti esant plikledžiui, tirštam rūkui, liundrai, griaudžiant perkūnijai, pučiant stipresniam kaip 15 m/s vėjui.
- Tamsiu paros metu stogdengių darbo vietos apšviečiamos elektriniais šviestuvais. Apšvietos vertė turi viršyti 30 lx.

Avarijos likvidavimas.

Kai įvyksta avarija statinį statant/remontuojant, statybos rangovas privalo nedelsdamas:

- organizuoti ir suteikti pagalbą avarijos metu nukentėjusiems žmonėms.
- evakuoti žmones iš pavojingos zonos;
- imtis skubių priemonių, kad būtų išvengta tolesnių avarijos pasekmių;
- apsaugoti avarijos vietą nuo poveikio, galinčio trukdyti tirti avarijos priežastis;
- pranešti apie avariją (telefonu, faksu ar kitomis ryšio priemonėmis) atitinkamoms institucijoms. Institucijoms.
- Pranešant apie avariją nurodomas statinio pavadinimas (paskirtis), adresas, statinio statytojas (užsakovas), projektuotojas, padariniai, orientacinės avarijos priežastys, nukentėjusių avarijos metu žmonių skaičius, iš jų žuvusių ir sužeistų;

Vietinė komisija dirba iki avarijos tyrimo komisijos atvykimo. Ji privalo:

- organizuoti pavojingoje būklėje išlikusių konstrukcijų laikiną sustiprinimą;
- užfiksuoti pirminę nugriuvusių konstrukcijų padėtį (aprašant, darant schemas bei eskizus, fotografuojant ar kitu būdu);
- pažymėti pavojingą zoną, organizuoti jos laikiną aptvėrimą ir pasirūpinti, kad į ją nepatektų pašaliniai asmenys;

2124-TP-SO-AR	Lapas	Lapų	Laida
	22	29	A

- apklausti avarijos liudytojus bei su avarija susijusius darbuotojus ir paimti iš jų paaiškinimus (raštu arba žodžiu, tai aprašant šios komisijos akte); nustatyti orientacines avarijos priežastis jas nurodant komisijos akte;
- aprašyti statinio būklę po avarijos bei nurodyti statinio pakitimus ir jų atsiradimo vietas;
- turi būti laikomasi atitinkamų darbuotojų saugos ir sveikatos reikalavimų.

Avarijos atveju organizuojama evakuacija iš pastato. Žmonės iš pastato evakuojasi pagal esamus evakuacijos planus. Nurodyti evakuacijos išėjimai iš pastato neturi būti užkrauti, užrakinti, ar kaip nors kitaip apribotas jų naudojimas. Ties išėjimais neturi būti įrengta statybų zona, kad evakuojantys žmonės nepatektų į statybos aikštelę, jei nėra kitos galimybės nurodomas patikslintas evakuacijos planas. Žmonės evakuojasi už pastato ir laikino aptvėrimo ribų.

Bendrosios darbuotojų saugos taisyklės

Vykdamas statybos darbus statybvietės aikštelėje reikia vadovautis: LR darbuotojų saugos ir sveikatos įstatymu (žin.2000, Nr. 95-2968), DT5-00 „Saugos ir sveikatos taisyklės statyboje“, Nr.A1-425 "Dėl kėlimo kranų saugaus naudojimo taisyklių patvirtinimo", "Darboviečių įrengimo bendrieji nuostatai", "Darboviečių įrengimo statybvietėse nuostatai", "Vikšrinių ratinių automobilinių ir automobilinio tipo su spec. važiuokle kranų kranininko saugos ir sveikatos instrukcija", "Kėlimo kranų darbo vadovo saugos ir sveikatos instrukcija" bei kitais veikiančiais darbo saugos norminiais dokumentais.

Bendrieji darbuotojų saugos ir sveikatos reikalavimai:

1. Prieš statybos darbų pradžią ir darbų eigoje statybvietėje turi būti nustatytos (nustatomos) pavojingos zonos, kuriose nuolat veikia arba gali veikti (atsirasti) rizikos veiksniai.
2. Pavojingos zonos, kuriose nuolat veikia pavojingi ir/arba kenksmingi veiksniai, turi būti aptvertos apsauginiais aptvarais, kad kliudytų darbuotojams, neturintiems teisės patekti į tokias zonas.
3. Pavojingos zonos, kuriose gali veikti (atsirasti) pavojingi ir/arba kenksmingi veiksniai, turi būti aptvertos signaliniais aptvarais ir paženklintos saugos ir sveikatos apsaugos ženklais arba kitaip aiškiai pažymėtos.
4. Darbų vykdymui pavojingose zonose, kuriose nuolat veikia ar gali veikti (atsirasti) rizikos veiksniai, nepriklausantys nuo atliekamų darbų pobūdžio, turi būti išduota paskyra-leidimas. Įmonėje, atsižvelgiant į veiklos profilį, turi būti sudarytas darbo vietų ir darbų, atliekamų tik pagal paskyrą-leidimą sąrašas. Sąrašą tvirtina darbdavys. Paskyrą - leidimą darbų vadovui išduoda darbdavio paskirtas asmuo. Jis privalo kontroliuoti, kad būtų įgyvendintos paskyroje - leidime nurodytos darbuotojų saugos ir sveikatos priemonės. Darbų vadovas privalo supažindinti darbuotojus su būtinomis saugos ir sveikatos priemonėmis ir instruktavimą įforminti paskyroje - leidime.
5. Paskyra - leidimas vykdyti darbus statinių arba komunikacijų apsauginėse zonose gali būti išduota tik turint statinių ar komunikacijų savininkų (eksploatuotojų) raštišką leidimą.
6. Paskyra - leidimas išduodama darbų vykdymo laikotarpiui. Kai darbų vykdymo metu atsiranda paskyroje - leidime nenumatyti pavojingi ar kenksmingi veiksniai, darbus būtina nutraukti. Atnaujinti darbus galima tik gavus naują paskyrą - leidimą ir įgyvendinus joje numatytas priemones darbuotojų saugai ir sveikatai užtikrinti.
7. Darbų vadovas privalo nedelsiant nutraukti darbus, jei gamtinės sąlygos (pūga, vėjas, uraganas, perkūnija, sniegas ir kt.) kelia pavojų darbuotojų saugai ir sveikatai.
8. Nuolatinės ar laikinos darbuotojų buvimo vietos (gamybinės buities patalpos, poilsio vietos, žmonių praėjimai) turi būti už pavojingų zonų ribų.
9. Rangovas pradėti statinio statybos darbus gali tik parengęs darbų technologijos (vykdymo) projektą. Statybos darbų technologijos (vykdymo) projekte turi būti numatyti darbuotojų saugai ir sveikatai užtikrinti sprendimai. Darbų technologijos (vykdymo) projektas gali būti nerengiamas nesudėtingiems (mažiesiems) statiniams. Tai sprendžia statybos vadovas kartu su statybos techninės priežiūros vadovu.
10. Statybos darbuose naudojamos darbo priemonės, įrenginiai ir technologinė įranga turi atitikti saugos ir sveikatos reikalavimus ir turi būti nurodyti statybos darbų technologijos (vykdymo) projekte ar technologinėse kortelėse.
11. Visi asmenys, esantys statybvietėje, privalo dėvėti apsauginius šalmus.
12. Kai statant, rekonstruojant, remontuojant statinius naudojami kėlimo kranai ir į jų pavojingas zonas patenka gyvenamieji namai, visuomeniniai, gamybiniai ir kiti statiniai, transporto arba pėsčiųjų keliai (šaligatviai), statybos darbų technologijos (vykdymo) projekte bei statybvietės įrengimo saugos ir sveikatos priemonių plane turi

2124-TP-SO-AR	Lapas	Lapų	Laida
	23	29	A

būti numatytos žmonių saugą užtikrinančios priemonės: transporto ir pėsčiųjų kelių perkėlimas už pavojingų zonų ribų; apsauginių priedangų įrengimas; žmonių iškeldinimas iš statinių arba darbų vykdymas tuo metu, kai statiniuose nėra žmonių ir panašiai.

13. Gyvenvietėse ir veikiančių įmonių teritorijose esančios statybvietės turi būti aptvertos, kad į jas nepatektų pašaliniai asmenys.

Statybviečių aptvarų aukštis turi būti ne žemesnis kaip 1,6 m.

Aptvarai, esantys šalia masinio žmonių judėjimo kelių, turi būti ne žemesni kaip 2 m, su vientisu apsauginiu stogeliu, apsaugančiu nuo krentančių daiktų.

14. Vykdamas žemės darbus gyvenviečių ar veikiančių įmonių teritorijoje, duobės, tranšėjos ir kitos iškasos tose vietose, kur vyksta transporto ar pėsčiųjų judėjimas, turi būti aptvertos pagal šių Taisyklių 13 punkto reikalavimus.

Perėjimo vietose per iškasas turi būti nutiesti ne siauresni kaip 1 m perėjimo tilteliai su aptvarais, apsaugančiais nuo kritimo.

Šuliniai, šurfai ir kitos panašios iškasos turi būti uždengti dangčiais, skydais arba aptverti.

Aptvarai, apsaugantys nuo kritimo iš aukščio, turi būti ne žemesni kaip 1,1 m, su porankiu viršuje, 0,15 m aukščio ištinine papėdės juosta apačioje ir 0,5 m aukštyje nuo pakloto paviršiaus - su viduriniu tašeliu, arba būtina naudoti kitas lygiavertes apsaugos priemones.

15. Prieš darbų pradžią uždaroje talpose, šuliniuose, tranšėjose ir kitose vietose, kuriose gali atsirasti kenksmingos dujos, būtina atlikti darbo aplinkos oro analizę, o darbo metu - nuolat tikrinti aplinkos orą kad nebūtų neviršyta jų ribinė vertė.

Darbo metu atsiradus kenksmingoms dujoms, darbai šiose vietose turi būti nedelsiant nutraukti ir tęsimi tik jas pašalinus bei atlikus iš naujo oro analizę arba naudojant būtinas asmenines apsaugines priemones.

16. Dirbti vietose, kuriose gali atsirasti kenksmingų dujų būtina su atitinkamomis asmeninėmis apsaugos priemonėmis (pvz., dujokaukėmis su oro padavimu). Darbų vykdymui uždaroje talpose, šuliniuose turi būti skiriami ne mažiau kaip trys darbuotojai: du iš jų esantys išorėje, prižiūri bei prireikus suteikia pagalbą dirbančiajam. Dirbti uždaroje erdvėje, šulinyje būtina su saugos diržu ir priėjo pritvirtintu saugos (gelbėjimo) lynu.

Dirbant kolektoriuose arba komunikacijų tuneliuose, turi būti atidarytos dvi artimiausios angos arba durys taip, kad darbuotojai būtų tarp jų.

17. Statybines atliekas iš statomų statinių reikia nuleisti žemyn uždarois latakais, vamzdžiais, dėžėse - konteineriuose ar panašiais nepavojingais būdais. Mesti statybines atliekas be latakų ar kitų priemonių leidžiama iš ne didesnio kaip 3 m aukščio. Vieta, į kurią metamos šiukšlės, turi būti aptverta.

18. Transporto ir pėsčiųjų judėjimo keliai, priėjimai prie darbo vietų ir darbo vietos turi būti reikiamai prižiūrimi, valomi nuo šiukšlių ir sniego, neužkraunami sandėliuojamomis medžiagomis, konstrukcijomis.

19. Statybines mašinas ir transporto priemones leidžiama pastatyti, jomis dirbti arba važiuoti šalia iškasų (duobių, tranšėjų griovių ir kt.) su nesutvirtintais šlaitais tokiu atstumu, koks nurodytas statybos darbų technologijos (vykdymo) projekte.

20. Priemonės darbo vietai paaukštinti (pastoliai, kopėčios ir kitos) ir jų naudojimas turi atitikti standartų reikalavimus.

Pastoliai, klojiniai ir paklotas turi būti apskaičiuoti galimai didžiausiai apkrovai, atsižvelgiant į atliekamų darbų pobūdį ir faktines apkrovas.

21. Gruntas, ant kurio statomi pastoliai, turi būti išlygintas, sutankintas, su nuolydžiu paviršiniam vandeniui nutekėti.

Pastoliai, neturintys reikiamo stabilumo, prie statinio sienos turi būti pritvirtinti statybos darbų technologijos (vykdymo) projekte arba gamintojo dokumentuose nurodytais tvirtinimo būdais.

22. Sumontavus pastolius ir paklotus, būtina patikrinti: pastolių stabilumą užtikrinančių atskirų elementų sujungimus ir tvirtinimus, statramsčių vertikalumą atraminių aikštelių patikimumą metalinių pastolių įžeminimą.

23. Pagalbinę technologinę įrangą veikiančios apkrovos neturi viršyti apskaičiuotų projektinių ar gamintojo instrukcijose nurodytų dydžių. Jei ant pastolių paklotų būtina uždėti papildomas apkrovas, pastolių konstrukcija turi būti apskaičiuota ir patikrinta toms apkrovoms.

24. Leidžiamas tik išilginis pakloto skydų sujungimas užleidžiant ant atramų ne mažiau kaip 0,20 m.

2124-TP-SO-AR	Lapas	Lapų	Laida
	24	29	A

25. Jei šalia pastolių yra masinio žmonių judėjimo keliai, jie turi būti apsaugoti stogeliu, kad nebūtų pavojaus žmonėms, o pastolių fasadas - uždengtas apsauginiu tinklu.

26. Pastolių tikrinimo ir priežiūros tvarką nustato darbdavys (jei tokia tvarka nenurodyta gamintojo dokumentuose) vadovaudamasis Darboviečių įrengimo statybvietėse nuostatų 52 punktu.

27. Jei atliekant darbus ant 6 m ir aukštesnių pastolių šalia gali būti žmonės, turi būti ne mažiau kaip du paklotai: darbinis (viršutinis) ir apsauginis (apatinis).

28. Atstumas tarp statomo pastato sienos ir pastolių pakloto neturi viršyti 50 mm, kai atliekami mūro darbai, ir 150 mm - apdailos darbai.

29. Naudojamus pastolius ir kopėčias darbų vadovas turi apžiūrėti ne rečiau kaip kartą per 10 dienų.

30. Mėnesį ar ilgiau nenaudoti pastoliai prieš atnaujinant darbus turi būti patikrinti iš naujo.

31. Pastolius būtina apžiūrėti po smarkaus lietaus ar vėjo, polaidžio ar mechaninio poveikio. Pastebėjus pastolių deformacijas, jie turi būti taisomi ir tikrinami.

32. Ardant pastolius visos pirmo aukšto durys ir kitų aukštų išėjimų durys į balkonus turi būti uždarytos (ardymo zonoje). Ant durų turi būti pakabinti įspėjamieji ženklai.

33. Užlipimui ant pastolių ir nulipimui nuo jų turi būti įrengtos ne didesnės kaip 60% nuolydžio kopėčios.

34. Pristatomas kopėčias be darbo aikštelių leidžiama naudoti užlipimui tarp atskirų statomo statinio aukštų bei darbams, kuriuos atliekant neprireiktų papildomai remtis į statinio konstrukcijas. Pristatomos kopėčios turi būti su įtaisais, neleidžiančiais joms pasislinkti ar virsti darbo metu.

35. Dirbant ant konstrukcijų naudojamos pakabinamos kopėčios ir aikštelės turi būti su griebtuvais -kabliais.

36. Pristatomų kopėčių matmenys turi būti tokie, kad darbuotojas galėtų dirbti stovėdamas ant pakopos, esančios ne mažesniu kaip 1 m atstumu iki kopėčių viršaus. Leidžiama naudoti ne ilgesnes kaip 5 m pristatomas medines kopėčias. Dirbant ant pristatomų kopėčių aukščiau kaip 1,3 m, reikia naudoti saugos diržą pritvirtintą prie pastato konstrukcijos arba kopėčių, jeigu šios patikimai pritvirtintos prie pastato konstrukcijos.

37. Ant pristatomų kopėčių draudžiama:

- dirbti šalia ar virš neapsaugotų veikiančių mašinų besisukančių dalių ir transporterių;
- naudoti rankines elektros mašinas ar parakinį įrankį;
- virinti dujomis ar elektra;
- tempti laidus ar prilaikyti aukštyje sunkias detales.

Šiuos darbus leidžiama atlikti naudojant pastolius, aikšteles ir kitas priemones.

38. Prieš naudojimą ir naudojimo metu kopėčios bandomos gamintojo dokumentuose nurodyta tvarka.

39. Priemonės, skirtos darbo vietai paaukštinti, turi būti stabilios, turėti lygų darbo paviršių be didesnių kaip 5 mm plyšių. Jei jos aukštesnės kaip 1,3 m - privalo turėti aptvarus, apsaugančius darbuotojus ir daiktus nuo kritimo.

40. Įrengiant arba ardant kolektyvines saugos priemones turi būti naudojami saugos diržai, patikimai pritvirtinti prie specialių tvirtinimo įtaisų ar statinio konstrukcijų.

41. Jei darbai atliekami didesniame kaip 5 m aukštyje nuo žemės paviršiaus, perdengimo arba darbo pakloto, kai pagrindinė priemonė, apsaugojanti nuo kritimo, yra saugos diržas, darbuotojai privalo turėti aukštalipio kvalifikaciją. Naujus darbuotojus, atliekančius aukštalipio darbus, vienerius metus turi prižiūrėti patyrę darbuotojai, paskirti darbdavio įsakymu ar kitu tvarkomuoju dokumentu.

42. Iškasos šlaite pastebėti rieduliai ir akmenys bei atsiskykę grunto sluoksniai turi būti pašalinti.

43. Natūralaus drėgnumo gruntuose, jei nėra gruntinio vandens ir požeminių statinių, kasti iškasas su vertikaliomis sienomis be sutvirtinimų leidžiama ne giliau, kaip:

44.1. 1,0 m - piltiniuose, smėlio ir žvyro gruntuose;

44.2. 1,25 m - priemolio gruntuose;

44.3. 1,50 m - priemolio ar molio gruntuose.

45. Visais atvejais, kai iškasų gylis didesnis kaip 5 m ar esant grunto rūšims, nenurodytoms 2 lentelėje, šlaitų statumas turi būti nustatytas statybos darbų technologijos (vykdymo) projekte.

46. Jeigu nėra galimybės naudoti inventorinius iškasų duobių ir tranšėjų sienų sutvirtinimus, reikia naudoti sutvirtinimus, pagamintus pagal darbdavio patvirtintus individualius projektus.

47. Statant sutvirtinimus, jų viršutinė dalis turi išsikišti virš iškasos krašto ne mažiau kaip 0,15 m.

2124-TP-SO-AR	Lapas	Lapų	Laida
	25	29	A

48. Iškasos sienų sutvirtinimai statomi nuo viršaus į apačią, gilinant iškasą ne daugiau kaip kas 0,5 m, o išardomi iš apačios į viršų, užpilant iškasą.

49. Rišliuose gruntuose (priemoliuose, moliuose) leidžiama kasti rotoriniais ir tranšėjiniiais ekskavatoriais ne gilesnes kaip 3 m tranšėjas su vertikaliomis sienomis be sutvirtinimų. Tranšėjose, kuriose dirba žmonės, turi būti įrengti šlaitų sutvirtinimai.

50. Dirbti iškasose su įmirkusiais šlaitais ar gilesnėse kaip 1,3 m leidžiama tik darbų vadovui apžiūrėjus grunto šlaitus ir, jei reikia, panaudojus tinkamas saugos priemones. Draudžiama lipti ir dirbti iškasose, iš kurių nepašalintas vanduo.

51. Kasant, transportuojant, iškraunant, išlyginant ir tankinant gruntą dvejomis ar daugiau savaeigėmis arba prikabinamomis statybinėmis mašinomis (skreperiais, greideriais, volais, buldozeriais ir kt.), judančiomis viena po kitos, tarp jų turi būti pakankamai saugūs atstumai. Jeigu darbui atlikti reikia, kad statybinių mašinų veikimo zonoje būtų darbuotojai, privaloma imtis tinkamų priemonių juos apsaugoti.

52. Radus sprogstamų medžiagų žemės kasimo darbus būtina nedelsiant nutraukti, užtikrinti jų apsaugą ir pranešti policijai.

53. Monolitinių gelžbetoninių konstrukcijų klojiniai turi būti įrengiami, naudojami bei išardomi statybos darbų technologijos (vykdymo) projekte nurodyta tvarka.

54. Perkeliant ar paduodant į darbo vietą plytas ar smulkius blokus kėlimo kranais, būtina naudoti padėklus, konteinerius ir krovinių kėlimo įrangą neleidžiančią keliamiems kroviniams nukristi.

55. Mūrijant sienas, žemesnes kaip 0,7 m nuo perdangos paviršiaus, ir esant didesniai kaip 1,3 m aukščiui už sienos iki žemės (perdangos) paviršiaus, būtina naudoti kolektyvines saugos priemones (aptvarus, tinklus ar kitas priemones).

56. Mūrijant aukštesnius kaip 7 m statinius, būtina naudoti įrengtas pagal pastato perimetrą kolektyvines saugos priemones darbuotojams nuo krentančių daiktų apsaugoti (stogelius, apsauginius tinklus).

57. Neįrengus kolektyvinių saugos priemonių leidžiama mūryti ne aukštesnes kaip 7 m sienas, pagal statinio perimetrą paženklus pavojingą zoną.

58. Angos sienose, prie kurių paklotas (perdengimas) yra tik iš vienos pusės ir atstumas nuo pakloto iki angos apačios sienoje yra mažesnis negu 0,7 m, turi būti aptvertos arba uždengtos.

59. Montuotojams draudžiama pereiti nuo vienos konstrukcijos ant kitos be tam skirtų kopėčių, perėjimo tiltelių ar lipynių su aptvarais.

Draudžiama montuotojams vaikščioti konstrukcijomis ir jų elementais (santvaromis, rygeliais ir kt.), ant kurių nėra galimybės įrengti reikiamo pločio perėjimo su aptvarais, be specialių apsauginių įtaisų.

60. Draudžiama dirbti aukštyje atvirose vietose, kai vėjo greitis yra 15 m/s ir didesnis bei plikšalos, lijdros, perkūnijos, rūko ar blogo matomumo darbo vietose metu.

61. Po pakeltais montuojamų konstrukcijų elementais ar įrenginiais žmonėms būti draudžiama.

62. Pastačius (sumontavus) į projekcinę padėtį konstrukcijas ar jų elementus, jas būtina patikimai įtvirtinti. Atkabinti kėlimo priemonėmis pakeltas konstrukcijas ir įrenginius leidžiama tik juos patikimai įtvirtinus.

63. Pertraukų darbe metu palikti pakeltus kabančius ant krano kablio krovinius draudžiama.

64. Statinio kito aukšto konstrukcijas leidžiama montuoti ar mūryti sienas tik patikimai sutvirtinus visus žemiau esančio aukšto elementus ir įrengus laiptus bei laiptų aikšteles.

65. Darbuotojams leidžiama dengti stogą tik darbų vadovui patikrinus stogą laikinąsias konstrukcijas ir aptvarus.

66. Atliekant darbus ant stogų aukštesnių kaip 1,3 m arba kurių nuolydis didesnis kaip 20°, kad būtų išvengta darbuotojų arba darbo priemonių bei statybinių medžiagų kritimo, turi būti įrengtos kolektyvinės saugos priemonės, o darbuotojai aprūpinti reikiamomis apsauginėmis priemonėmis.

67. Kai stogo nuolydis didesnis kaip 20° arba stogas ar kitas paviršius yra pagamintas iš trapios medžiagos, galinčios lūžti ar kitaip suirti ir darbuotojas gali nukristi, turi būti įrengiami ne siauresni kaip 0,3 m pritvirtinti trapai darbuotojui atsistoti.

68. Ant stogo sukrauti medžiagas galima tik statybos darbų technologijos (vykdymo) projekte nurodytose vietose, imantis visų atsargumo priemonių kad medžiagos nenukristų žemyn.

69. Dirbti su parakiniais įrankiais (statybiniais pistoletais) leidžiama tik specialiai apmokytiems darbuotojams. Darbai turi būti atliekami pagal parakinio įrankio naudojimo instrukciją.

2124-TP-SO-AR	Lapas	Lapų	Laida
	26	29	A

Priešgaisrinė sauga

Vykdamat statybos darbus reikia vadovautis priešgaisrinėmis apsaugos taisyklėmis. Turi būti užtikrinamos tinkamos gesinimo sąlygos. Objekte turi būti įrengtas priešgaisrinis postas. Gaisro atveju turi būti užtikrintas gesinimo mašinų privažiavimas prie pastato. Turi būti užtikrinamos tinkamos gesinimo priemonės.

Rūkyti galima tik tam skirtose vietose.

5. STATYBAI REIKALINGI RESURSAI

Statybos aikštelė siūloma aprūpinti inžinieriniais tinklais:

- Elektros energija atvedama iš remontuojamo pastato įvertinant atskirą apskaitą, pajungiant laikiną elektros įvadą;
- Vanduo technologinėms ir statybiniam laužui laistyti atvežamas cisternose;
- Neužterštos nuotekos saugomos teritorijoje įrengtose laikinuose rezervuaruose ir išvežamos. Užterštos nuotekos turi būti surinktos ir pristatytos į tam pritaikytą sąvartyną.

Geriamas vanduo turi atitikti higienos reikalavimus. Laikinių inžinerinių tinklų pasijungimo taškai derinami su Užsakovu. Vienam žmogui pagal normas reikalingas poreikis yra 30 l/para. Statybos eigoje vanduo gali būti atvežamas į statybos aikštelę cisternose ar kitokiose tarose.

Statybos aikštelėje atvežamas ir pastatomas biotualetas arba įrengiama laikina kanalizacija nutekamiems vandenims ir įvairioms atliekoms pašalinti iš sanitarinių ir buitinių patalpų (dušinių, prausyklų, tualetų) į kanalizacijos tinklą. Į jį nukreipiamos buitinių patalpų nuotekos.

Įrengiamos laikinos buitinės patalpos: statybos vadovo patalpa, buitinės patalpos darbininkams, biotualetai, pasitarimų patalpa, apsaugos postas ir ratų plovimo postas prie įvažiavimo į statybietės teritoriją.

Statyboje numatyta naudoti šiuo pagrindinius mechanizmus bei autotransporto priemones:

Ekskavatorius "Komatsu Case 210"	1 vnt.;
Kompaktinis ekskavatorius mažos kaušo talpos	1 vnt.;
Mini krautuvai "Bobcat"	1 vnt.;
Autosavivartis	2 vnt.;
Betonvežis	1 vnt.;
Betonos siurblys	1 vnt.;
Kranas „Groove-GMK 2035“, S-29m, Q-35t, darbinis aukštis 17 m.	1 vnt.;
Statybinis keltuvas, H-15,5m, Q-300 kg, darbinis aukštis 17 m.	1 vnt.;
Bortinis automobilis	2 vnt.;
Specializuotas automobilis	2 vnt.;
Vibromašina (Volas)	1 vnt.;
Asfalto klotuvas (asfalto klojimo mašina)	1 vnt.;
Grunto tankintumas/vibro plokštė (rankinis)	3 vnt.;
El. gervė	2 vnt.;
Kompresorius	2 vnt.;
Skryščių kompleksas	2 vnt.;
Perforatorius	5 vnt.;
Pjaustymo įranga	5 vnt.;
Suvirinimo aparatas	1 vnt.;
Klojiniai	5 kompl.;
Pastoliai	2 kompl.;
Kiti smulkesni mechanizmai	5 kompl.;

Apytikslis elektros galingumo poreikis statybinei įrangai apie 20 kW. Kadangi visi statybiniai įrenginiai nebus naudojami vienu metu tai elektros poreikis bus ženkliai mažesnis. Įvertinus naudojimo koef. elektros poreikis apie 12 kW.

Nurodyti mechanizmai ir jų kiekiai statyboje gali būti rangovo nuožiūra pakeisti kitais, analogiškais. Pagrindiniai mechanizmai ir jų kiekiai konkretizuojami rangovo technologiniame projekte.

2124-TP-SO-AR	Lapas	Lapų	Laida
	27	29	A

Statybvietėje naudojama įranga privalo atitikti STR 2.01.08:2003 „Lauko sąlygomis naudojamos įrangos į aplinką skleidžiamo triukšmo valdymas“ (Žin., 2003, Nr. 90-4086) nustatytus reikalavimus.

6. STATINIO TECHINĖ PRIEŽIŪRA

1. Statybai privaloma bendroji (bendrųjų statybos darbų) techninė priežiūra ir specialioji statybos techninė priežiūra.

2. Bendrąją (bendrųjų statybos darbų) techninę priežiūrą gali atlikti vienas statinio statybos techninis prižiūrėtojas (bendrosios statinio statybos techninės priežiūros vadovas), turintis teisę eiti ypatingųjų specialiosios paskirties statinių bendrąją techninę priežiūrą arba jo vadovaujama priežiūros grupė.

3. Specialiąją statinio statybos techninę priežiūrą gali atlikti specialiosios statinio statybos techninės priežiūros vadovai, turintys teisę eiti ypatingųjų specialiosios paskirties statinių šildymo, vėdinimo, vandentiekio, nuotekų, silpnų srovių, elektrotechnikos darbus arba jų vadovaujamos priežiūros grupės.

4. Statinio statybos techninės priežiūros grupės sudėtis nustatoma sudarant techninės priežiūros sutartį **STR 1.06.01:2016 „STATYBOS DARBAI. STATINIO STATYBOS PRIEŽIŪRA“** VII skyriaus nustatyta tvarka.

5. Statybos darbų techniniai prižiūrėtojai turi būti atestuoti kultūros paveldo statiniams.

6. Specialiosios statinio statybos techninės priežiūros vadovas samdomas ta pačia tvarka kaip ir statinio statybos techninis prižiūrėtojas (bendrosios statinio statybos techninės priežiūros vadovas), kai jo kandidatūrai pritaria statinio statybos techninis prižiūrėtojas.

7. Statinio techninė priežiūra objekte turi lankytis ne mažiau nei 2 kartus į savaitę. Taip pat privalo dalyvauti vykdant hidraulinius sistemos bandymus bei pradėdant kiekvieną naują statybos darbų technologinį procesą.

Statinio statybos techninės priežiūros laiko skaičiavimas

PAVADINIMAS	MINIMALUS VALANDŲ SKAIČIUS	PROJEKTUOJAMO STATINIO LAIKO SKAIČIAVIMO VIENETAI	VALANDŲ SKAIČIUS PROJEKTUOJAM STATINIUI	PASTABOS
Projekto nagrinėjimas (1000 m2 pastato ploto)	80	2,189	175,12	Abejų pastatų
Projekto nagrinėjimas	20	1	20	Kiemo aikštelė, pėsčiųjų takai, tvora, stoginės
100 m ilgio lauko elektros tinklas (išskyrus žemos ir vidutinės įtampos elektros tinklus)	4	13,21	52,84	Elektros, apšvietimo ryšį
100 m ilgio lauko vandentiekio, nuotekų šalinimo, šilumos tiekimo (valandos skaičiuojamos kiekvienam tinklui atskirai)	4	13,77	55,08	Vandentiekio tinklas, buitinė kanalizacija, lietaus kanalizacija, šilumos tiekimo tinklai
Bandymai (vienai inžinerinei sistemai)	8	12	96	Abejų pastatų
Stogas (1000 m2)	36	2	72	Abejų pastatų
Fasadai ir langai 1000 m2	64	1,865	119,36	Abejų pastatų
Šildymo, vėdinimo ir oro kondicionavimo inžinerinė sistema (1000 m3 pastato tūrio)	52	11,272	586,144	Abejų pastatų. Specialieji statybos darbai
Elektroninių ryšių (telekomunikacijų) inžinerinė sistema (1000 m3 pastato tūrio)	24	11,272	270,528	Abejų pastatų. Specialieji statybos darbai
Elektros inžinerinė sistema (1000 m3 pastato tūrio)	48	11,272	541,056	Abejų pastatų. Specialieji statybos darbai
Vandentiekio ir nuotekų šalinimo inžinerinė sistema (1000 m3 pastato tūrio)	28	11,272	315,616	Abejų pastatų. Specialieji statybos darbai
Grindų pagrindų paruošimas ir betonavimas (1000 m2)	12	1,5	18	Abejų pastatų
Apdailos darbai (1000 m2)	42	6,00	252	Abejų pastatų. Grindys, lubos, sienos
Kiti inžineriniai statiniai (1000 m2)	70	2,30	160,93	Kiemo aikštelė, pėsčiųjų takai, stoginės
Kiti inžineriniai statiniai (1 km)	70	0,16	10,92	Tvora
Statybos sklypo tvarkymas (1000 m2)	40	3,5	140	Neužstatyto pastatais
Dokumentacijos tvarkymas (paslėpti darbai, statybos produktų atitikties dokumentų, statybos žurnalų tvarkymas, aktų pasirašymas)	12	10	120	12 val. skirta vienam mėnesiui; valandas reikia daugini iš statybų trukmės (mėnesiais)
Užbaigimo komisija	24	1	24	
VISO:			3029,59	

2124-TP-SO-AR	Lapas	Lapų	Laida
	28	29	A

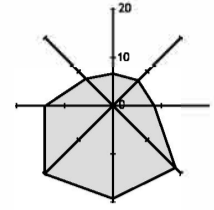
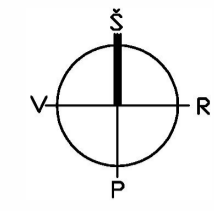
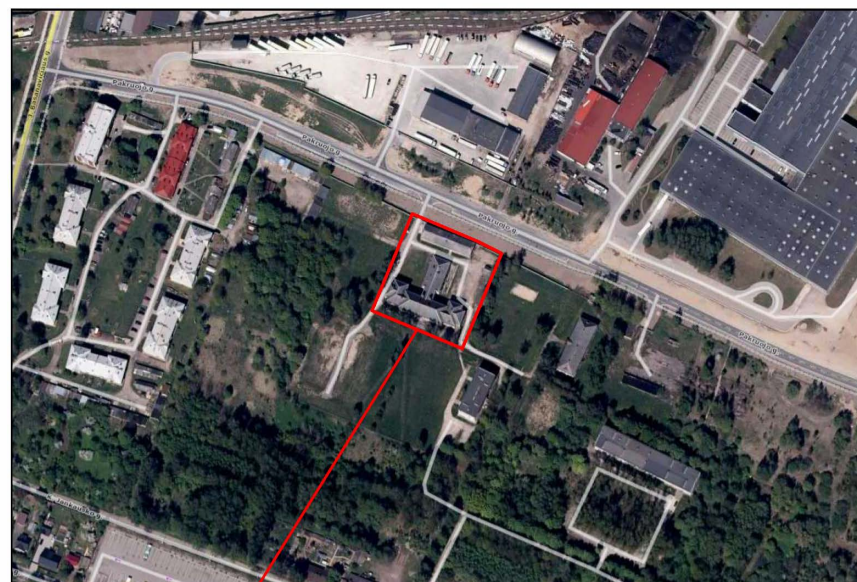
7. STATYBOS TRUKMĖ

Specialiosios paskirties (kareivinių) ir sandėliavimo pastatų tvarkybos darbų ir kapitalinio remonto darbų trukmė bus nustatyta, atsižvelgiant į suspaustas darbų vykdymo sąlygas.

Specialiosios paskirties (kareivinių) ir sandėliavimo pastatų tvarkybos darbų ir kapitalinio remonto darbų trukmė priimta 10 mėnesių, užsakovo ir rangovo susitarimu statybos trukmė gali būti ir kitokia, ji bus nurodyta suderintoje ir pasirašytoje abiejų šalių sutartyje.

Pastaba: Tikslų medžiagų sandėliavimo, atvežimo į statybos aikštelę, darbų eiliškumą, paruošia rangovinė organizacija parengtame technologiniame projekte suderinusi su užsakovu. Ji gali koreguoti arba dalinai keisti statybos organizavimo aprašyme priimtus sprendinius, jei tai nepakenks darbų kokybei bei nepažeis darbo saugos reikalavimų.

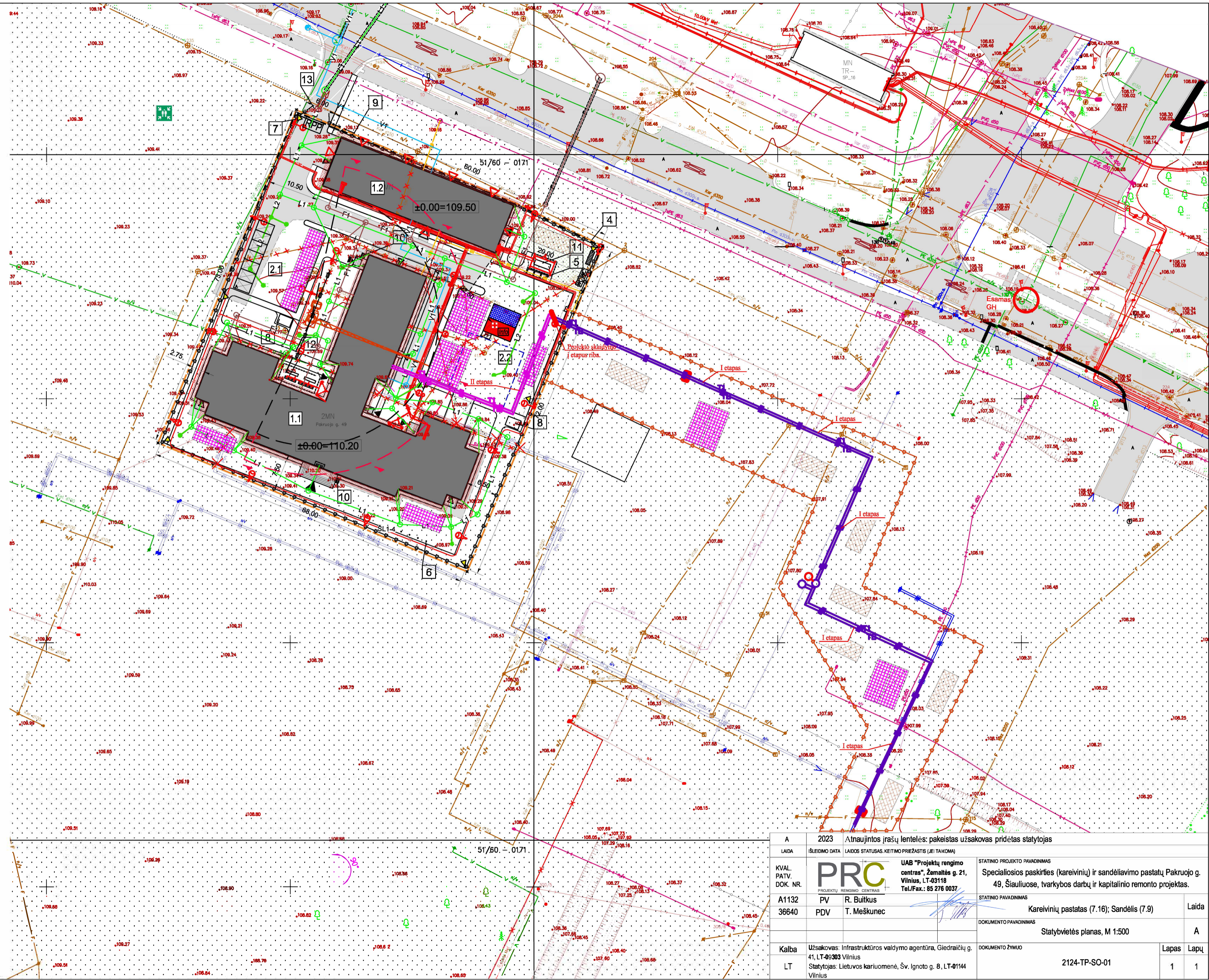
2124-TP-SO-AR	Lapas	Lapų	Laida
	29	29	A



SKLYPO BENDRIEJI RODIKLIAI	
Sklypo plotas	5046,00 m ²
Pastatų (kareivinių ir sandėlio) bendras plotas	2189,17 m ²
Užstatymo tankumas	31,8%
Užstatymo intensyvumas	43,4%
Sklypo apželdinimas	18 %
Proj. automobilių stovėjimo vt.	27

STATYBVIETĖS SUTARTINIAI ŽYMĖJIMAI :

	LAIKINAS APTVĖRIMAS - MOBLI TVORA (PERIMETRU)
	ĮVAŽIAVIMAS/ŠVAŽIAVIMAS Į STATYBVIETĖ
	LAIKINA VIETA BUITINĖMS PATALPOMS 3.0X6.0 M
	LAIKINA VIETA DARBO ĮRANKIAMS 3.0X6.0 M (SANDELŪKAS)
	PRIEŠGAISRINIS POSTAS
	ŠIUKŠLIŲ KONTEINERIS (ŽIŪRĖTI 30-32 PASTABAS)
	TUALETAI
	LAIKINA PASTOGĖ RŪKYMUI
	PIRMOSIOS PAGALBOS RINKINYS (BUITINĖSE PATALPOSE)
	INFORMACINIS STENDAS (GALI BŪTI KABINAMAS ANT TVOROS)
	STATYBINIŲ MEDŽIAGŲ SANDELIAVIMO VIETA
	STATYBOS AIKŠTELĖS APSŪVIETIMAS
	INFORMACINĖ LENTELĖ AVARINĖMS TARNYBOMS
	RATŲ PLOVIMO VIETA SU ŽARNA
	EVAKUACIJOS VIETA
	KRANO JUDĖJIMO KRYPTYS
	AUTOMOBILINIS KRANAS
	PAVOJINGA KRANO DARBO ZONA
	INVENTORINIAI PASTOLIAI
	LAIKINAS APTVĖRIMAS STOP JUOSTA DARBŲ METU
	LAIKINA GRUNTO SANDELIAVIMO VIETA



PROJEKTO VIETA

SUTARTINIAI ŽYMĖJIMAI :

	SKLYPO RIBA
	1.1 REMONTUOJAMAS KAREIVINIŲ PASTATAS
	1.2 REMONTUOJAMAS SANDELIAVIMO PASTATAS
	Projektojamie šilumos tiekimo tinklai I ir II etapai
	Projektojamie buitinių nuotekų tinklai
	Projektojamie lietaus nuotekų tinklai
	Demontuojamie inžineriniai tinklai
	ĮEJIMŲ Į PASTATŲ VIETOS
	2.1 PROJEKTUOJAMA AUTOMOBILIŲ STOVĖJIMO VIETOS - 9 VNT
	2.2 PROJEKTUOJAMA AUTOMOBILIŲ STOVĖJIMO VIETOS - 18 VNT (IŠ JŲ 2 VIETOS ELEKTROMOBILIAMS)
	4 PERIMETRO TVORA IŠ METALINIO TINKLO SEGMENTŲ
	5 PROJEKTUOJAMI ATLIKŲ KONTEINERIAI
	6 PROJEKTUOJAMI 5 VĖLIAVŲ STIEBAI
	7 AUTOMATINIS KELIO UŽKARDAS
	8 RŪKOMIEJI
	9 INFORMACINIS STENDAS
	10 AVALYNĖS PLOVYKLA
	11 DYZELINIS GENERATORIAUS ATITVERTAS TVORELE
	12 IŠORINIAI VĖSINIMO BLOKAI ATITVERTI TVORELE
	13 AUTOMATIZUOTAI ATIDAROMI VARTAI

	Projektojamie šilumos tiekimo tinklai I ir II etapai
	Projektojamie 0,4 kV (abonentinė) kabelinė linija vamzdyje PEHD
	Projektojamie apšvietimo kabelinė linija PEHD vamzdyje Ø50
	Projektojamie el. žeminimo kontūras
	Projektojamie ryšių kanalizacija

- rezervuotose ir vėliau išvežamos. Užterštos nuotekos turi būti surinktos ir pristatytos į tam pritaikytą sąvartyną.
- Pirmosios pagalbos rinkinys turi būti butinėse patalpose.
 - Kiekvienas darbuotojas turi būti savo darbo vietoje.
 - Būtina imtis saugumo priemonių pagal DT 5-00 "Saugos ir sveikatos taisyklės statyboje" bei kitus galiojančius dokumentus.
 - Keliai, patekę į pavojingą zoną, turi būti pažymėti specialiais ženklais, o eismas kontroliuojamas.
 - Kontroliuoti, kad pašaliniai asmenys nepatektų į statybos darbų aikštelę.
 - Pradedant sekančius darbus, būtina apsaugoti ir nepažeisti jau atliktų darbų. Kontroliuoti, kad pašaliniai asmenys nepatektų į statybos darbų aikštelę.
 - Evakuacija numatoma taip, kad evakuojantys žmonės nepatektų į statybos zoną. Evakuacija numatoma dviem kryptimis.
 - Kranai ir keltuvai instaliuojami ant kieto, lygaus paviršiaus, kurios dangą sustiprina betoninėmis plokštėmis.
 - Kranas, keltuvai, poliapsčiai neturi būti perkrauti.
 - Laikinių inžinerinių tinklų pajungimo vietas ir altitudes tikinti pagal esamą padėtį statyboje.
 - Laikinius kelius kranui ir keltuvui, kur nėra kietųjų dangų, privaloma uždengti g/b kelio plokštėmis arba laikyti kitas priemones.
 - Prie įvažiavimo turi būti pakabinta lentelė leidžianti bet kurio paros metu įvykus avariją atliktamų inžinerinių tinklų avarinėms tarnybos patekti į statybos teritoriją.
 - Keliant naujus inžinerinius tinklus numatomas jų pajungimas prie esamų tinklų. Apie laikiną tinklų atjungimą reikia informuoti vartotojus prieš 3 dienas iki darbų pradžios.
 - Aukštą gruntinį vandenį statybos metu būtina nusausinoti. Teritorijos nusausinimui išvalyti esamu kanalais ir pralaidais, įrengti naujus nusausinimui, drenažą. Transėjuose ir pamatų duobese gruntinį vandenį nusausinoti panaudojant adnatinius filtrus ir siurblius.
 - Atsiraodus pavojingai zonai už statybvietės aptvėrimo, privalo valdytavi reguliuotojas ir pašalinis asmenis reikėtų saugiu laiku.
 - Statybvietėje turi būti išrūšiuotos ir atskirai laikomos susidarantios:
 - komunalinės atliekos – maisto likučiai, tekstilės gaminiai, kitos buitinės ir kitokios atliekos, kurios savo pobūdžiu ar sudėtimi yra panašios į buitinės atliekas;
 - inertinės atliekos – betonas, plytos, keramika ir kitos atliekos, kuriose nevyksta jokie pastebimi fizikiniai, cheminiai ar biologiniai pokyčiai;
 - perdirbti ir pakartotinai naudoti tinkamos atliekos, antrinės žaliavos – pakuočės, popierius, stiklas, plastikas ir kitos tiesiogiai perdirbti tinkamos atliekos ir (ar) perdirbti ar pakartotinai naudoti tinkamos iš atliekų gautos medžiagos;
 - pavojingosios atliekos – tirpikliai, dažai, klijai, dervos, jų pakuočės ir kitos kenksmingos, degios, sprogsamosios, esdiančios, toksiškos, sukeliančios koroziją ar turinčios kitų savybių, galinčių vibracijos ir didelio triukšmo. Technika turi būti pritaikyta dirbti lauko sąlygomis. Visa įranga, technika, priedai ir statybos metodai turi tenkinti Lietuvos Respublikos darbo saugos reikalavimus.
 - Išrūšiuotos atliekos turi būti apdirbtos inžineriniais tinklais:
 - Elektrinė energija atvežama iš remontojamo pastato įvertinant atskirą apskaitą;
 - Vanduo technologijoms reikėms ir statybiniam lauzui laistyti bus atvežamas cistemos;
 - Neužterštos nuotekos šalinamos esamais nuotekų tinklais arba saugomos teritorijoje laiknuose

A	2023	Atnaujintos įrašų lentelės: pakeistas užsakovas pridėtas statytojas		STATINIO PROJEKTO PAVADINIMAS
LADA	ŠLEIDMO DATA	LADOS STATUSAS, KETIMO PREŽASTIS (JEI TAKOMA)		Specialiosios paskirties (kareivinių) ir sandėliavimo pastatų Pakruojo g. 49, Šiauliuose, tvarkymo darbų ir kapitalinio remonto projektas.
KVAL. PATV. DOK. NR.	PRC	UAB "Projektų rengimo centras", Žemaitės g. 21, Vilnius, LT-03118 Tel./Fax.: 85 276 0037		STATINIO PAVADINIMAS
A1132	PV	R. Butkus		Kareivinių pastatas (7.16); Sandėlis (7.9)
36640	PDV	T. Meškunec		Laida
Kalba	Užsakovas: Infrastruktūros valdymo agentūra, Giedraičių g. 41, LT-03303 Vilnius			Statybvietės planas, M 1:500
LT	Statytojas: Lietuvos kariuomenė, Šv. Ignoto g. 8, LT-01144 Vilnius			DOKUMENTO PAVADINIMAS
				Statybvietės planas, M 1:500
				DOKUMENTO ŽYMIO
				2124-TP-SO-01
				Lapas Lapų
				1 1



INFRASTRUKTŪROS VALDYMO AGENTŪRA

Biudžetinė įstaiga, Mindaugo g. 24, 03215 Vilnius, tel. (8 5) 210 3744, el. p. iva.info@kam.lt.
Duomenys kaupiami ir saugomi Juridinių asmenų registre, kodas 188743887

UAB „Projektų rengimo centras“

2022-03-16 Nr. 15-226(1.19)

UAB „Statybos ekspertų biuras“

DĖL PRITARIMO SPECIALIOSIOS PASKIRTIES (KAREIVINIŲ) PASTATŲ IR SANDĖLIAVIMO PASKIRTIES PASTATŲ PAKRUOJO G. 49, ŠIAULIUOSE, TVARKYBOS DARBŲ IR KAPITALINIO REMONTO TECHNINIO PROJEKTO SPRENDINIAMS

Informuojame, kad Infrastruktūros valdymo agentūra pritaria techninio projekto specialiosios paskirties (kareivinių) ir sandėliavimo pastatų Pakruojo g. 49, Šiauliuose, tvarkybos darbų ir kapitalinio remonto techninio projekto sprendiniams.

Direktoriaus pavaduotojas,
atliekantis direktoriaus funkcijas

Aidas Šuopys

Vaidas Zablovskis, tel. 8 706 84433, el. p. vaidas.zablovskis@kam.lt
Originalas nebus siunčiamas